

Handel, Dienstleistungen und Verkehr Distributive trade, services and transport Commerce, services et transports

1 □ 1995

Monatlich • Monthly • Mensuel

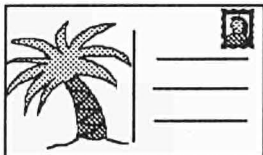


Handel • Distributive Trade • Commerce

Der Aufschwung in der Kraftfahrzeugindustrie scheint sich im dritten Quartal 1994 fortgesetzt zu haben. (Siehe Seite 4)

The figures for the third quarter of 1994 indicate a continued recovery in the car market. (See page 4)

A la fin du troisième trimestre de 1994 la tendance favorable du marché de l'automobile semble se poursuivre. (Voir page 4)

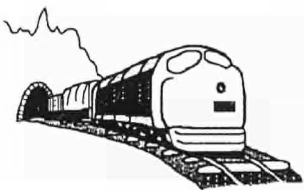


Fremdenverkehr • Tourism • Tourisme

Für den Zeitraum Januar bis September 1994 bedeutender Anstieg der Einnahmen für Reisen in der Zahlungsbilanz der meisten Mitgliedstaaten der Union mit Ausnahme Deutschlands. (Siehe Seite 14)

During the period January-September 1994, a significant increase in income from travel in the balance of payments in most countries of the Union except for Germany. (See page 14)

Augmentation significative des recettes pour les voyages dans la Balance des Paiements pour la période Janvier-Septembre 1994 dans la plupart des pays de l'Union à l'exception de l'Allemagne. (Voir page 14)



Eisenbahngüterverkehr • Carriage of goods by railway • Transport de marchandises par chemin de fer

Der internationale Eisenbahngüterverkehr wies im vierten Quartal 1993 eine Zunahme aus. (Siehe Seite 22)

International transport of goods by rail has risen in the fourth quarter of 1993. (See page 22)

Les transports internationaux de marchandises par chemin de fer ont augmenté au quatrième trimestre de 1993. (Voir page 22)

OFICINA ESTADÍSTICA DE LAS COMUNIDADES EUROPEAS
DE EUROPÆISKE FÆLLESSKABERS STATISTISKE KONTOR
STATISTISCHES AMT DER EUROPÄISCHEN GEMEINSCHAFTEN
ΣΤΑΤΙΣΤΙΚΗ ΥΠΗΡΕΣΙΑ ΤΩΝ ΕΥΡΩΠΑΪΚΩΝ ΚΟΙΝΟΤΗΤΩΝ
STATISTICAL OFFICE OF THE EUROPEAN COMMUNITIES
OFFICE STATISTIQUE DES COMMUNAUTÉS EUROPÉENNES
ISTITUTO STATISTICO DELLE COMUNITÀ EUROPEE
BUREAU VOOR DE STATISTIEK DER EUROPESE GEMEENSCHAPPEN
SERVIÇO DE ESTATÍSTICA DAS COMUNIDADES EUROPEIAS

L-2920 Luxembourg — Tél. 43 01-1 — Télex COMEUR LU 3423
B-1049 Bruxelles, rue de la Loi 200 — Tél. 299 11 11

Hinweis

Zuständig für alle Informationen über die Statistiken in diesem Bericht:

Note

For any information on the statistics in this bulletin contact:

Note

Pour tout renseignement concernant les statistiques contenues dans ce bulletin, s'adresser à:

R. Govotsou Tel. 4301-32877/32388

- © EGKS-EG-EAG, Brüssel • Luxembourg, 1995
Nachdruck – ausgenommen zu kommerziellen Zwecken – mit Quellenangabe gestattet.
- © ECSC-EC-EAEC, Brussels • Luxembourg, 1995
Reproduction is authorized, except for commercial purposes, provided the source is acknowledged.
- © CECA-CE-CEEA, Bruxelles • Luxembourg, 1995
Reproduction autorisée, sauf à des fins commerciales, moyennant mention de la source.

	<i>Seite</i>
1. Handel	4
1.1 Absatzvolumen des Einzelhandels: insgesamt	5
1.2 Absatzvolumen des Einzelhandels: Nahrungs- und Genussmittel	6
1.3 Absatzvolumen des Einzelhandels: Bekleidung, Schuhe	7
1.4 Absatzvolumen des Einzelhandels: Haushaltsartikel	8
1.5 Absatzvolumen des Einzelhandels: Schaubilder	9
1.6 Erstzulassung von Privatfahrzeugen und Kombiwagen	12
1.7 Erstzulassung von Privatfahrzeugen und Kombiwagen: Schaubilder	13
2. Fremdenverkehr	14
2.1 Gäste in den Hotels und ähnlichen Betrieben	15
2.2 Gäste in den ergänzenden Beherbergungsbetrieben	16
2.3 Reiseverkehr - Zahlungsbilanzen	17
2.4 Transport von Reisenden - Zahlungsbilanzen	18
2.5 Schaubilder	19
3. Eisenbahngüterverkehr	22
3.1 Eisenbahngüterverkehr, innerstaatlich und grenzüberschreitend	23
3.2 Eisenbahngüterverkehr, grenzüberschreitend mit EUR 12, EEA und übrigen Ländern	24

	<i>Page</i>
1. Distributive trade	4
1.1 Volume of retail sales: total	5
1.2 Volume of retail sales: food, beverage and tobacco	6
1.3 Volume of retail sales: clothing and footwear	7
1.4 Volume of retail sales: household equipment	8
1.5 Volume of retail sales : graphs	9
1.6 First registration of private and commercial cars	12
1.7 First registration of private and commercial cars: graphs	13
2. Tourism	14
2.1 Guest flows in hotels and similar establishments	15
2.2 Guest flows in supplementary accomodation establishments	16
2.3 Travel - Balance of payments	17
2.4 Passenger transport - Balance of payments	18
2.5 Graphs	19
3. Carriage of goods by railway	22
3.1 Carriage of goods by railway, national and international	23
3.2 Carriage of goods by railway, international with EUR 12, EEA and other countries	24

	<i>Page</i>
1. Commerce	4
1.1 Volume de ventes du commerce en détail: total	5
1.2 Volume de ventes du commerce en détail: alimentation, boissons, tabac	6
1.3 Volume de ventes du commerce en détail: habillement, chaussures	7
1.4 Volume de ventes du commerce en détail: produits d'équipement du ménage	8
1.5 Volume de ventes du commerce en détail : graphiques	9
1.6 Premières immatriculations de voitures particulières et commerciales	12
1.7 Premières immatriculations de voitures particulières et commerciales: graphiques	13
2. Tourisme	14
2.1 Mouvements des clients dans les hôtels et établissements assimilés	15
2.2 Mouvements des clients dans les établissements d'hébergement complémentaires	16
2.3 Voyages - Balance de paiements	17
2.4 Transport de passagers - Balance de paiements	18
2.5 Graphiques	19
3. Transports de marchandises par chemin de fer	22
3.1 Transports de marchandises par chemin de fer, national et international	23
3.2 Transports de marchandises par chemin de fer, international avec EUR 12, EEE et autres pays	24

	Zeichen und Abkürzungen	Symbols and abbreviations	Symboles et abréviations
-	Nichts	Nil	Néant
0	Angabe weniger als die Hälfte der letzten Dezimale	Data less than half the unit used	Donnée inférieure à la moitié de l'unité utilisée
:	Daten nicht verfügbar	Data not available	Donnée non disponible
r	Revidiert	Revised	Révisé

1. HANDEL

Ende des dritten Quartals 1994 hat sich die Konjunktur in der EU-Kraftfahrzeugindustrie deutlich gebessert: Die Zahl der in den ersten neun Monaten des Jahres verkauften Neuwagen belief sich auf 8,3 Millionen, gegenüber 7,8 Millionen im gleichen Vorjahreszeitraum, was einem Anstieg um 6 % entspricht.

Die Entwicklung verlief jedoch in den einzelnen Ländern unterschiedlich. In Griechenland, Italien und Luxemburg ging die Zahl der Neuwagenverkäufe erneut zurück (-11,2 %, -3,7% bzw. -3,8 %), in Portugal stagnierte sie (-0,8 %).

In Dänemark wurden dagegen in den ersten neun Monaten des Jahres 1994 71,4 % mehr Neuwagen verkauft als im Vergleichszeitraum des Vorjahres, womit sich der lebhafte Aufschwung fortgesetzt hat, der im vierten Quartal 1993 begonnen hatte.

Ein deutlicher Anstieg der Neuwagenverkäufe war ferner in Spanien (+19,2 %), Frankreich (+14,3 %), Irland (+30,9 %) und den Niederlanden (+12,1 %) zu verzeichnen.

1. DISTRIBUTIVE TRADE

The end of the third quarter of 1994 saw a clear improvement on the European Union car market. 8.3 million new cars were sold during the first nine months of the year, compared with 7.8 million in the same period of 1993 - an increase of 6%.

The recovery was not evenly distributed across the Member States, however. Greece, Italy and Luxembourg again registered a fall-off in sales of 11.2%, 3.7% and 3.8% respectively, while Portugal's sales remained almost stable at -0.8%.

The strong recovery which had begun in Denmark during the fourth quarter of 1993 continued, amounting to a 71.4% increase for the first nine months of 1994.

Four further Member States - Spain, France, Ireland and the Netherlands - saw healthy upswings of 19.2%, 14.3%, 30.9% and 12.1% respectively.

1. COMMERCE

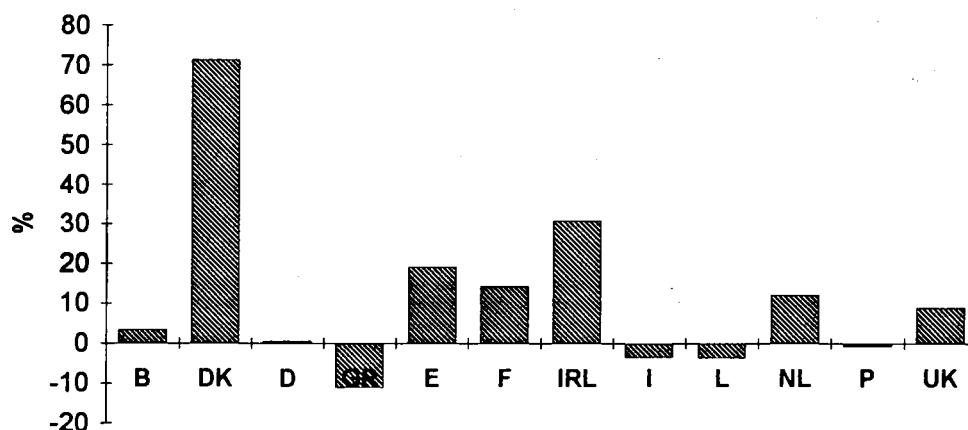
A la fin du troisième trimestre de 1994 on constate une nette amélioration sur le marché de l'automobile dans l' Union Européenne. 8,3 millions de voitures neuves ont été vendues au cours des neufs premiers mois contre 7,8 millions pour la même période de l'année précédente ce qui fait une augmentation de 6%.

Cependant la reprise n'est pas également répartie dans les différents pays. Parmi eux la Grèce, l' Italie et le Luxembourg ont de nouveau enregistré des baisses (11,2%, 3,7% et 3,8% respectivement) et le Portugal une quasi-stagnation (-0,8%).

Au Danemark, la forte reprise qui avait commencé au cours du quatrième trimestre de 1993 s'est poursuivie avec une augmentation qui atteint 71,4% pour ces neufs mois.

Quatre pays ont aussi enregistré des augmentations considérables: l' Espagne, la France, l'Irlande et les Pays-Bas (19,2%, 14,3%, 30,9% et 12,1 respectivement).

First registration of private and commercial cars :
Jan - Sept 1994 / Jan - Sept 1993



1.1 ABSATZVOLUMEN
DES EINZELHANDELS

1.1 VOLUME OF RETAIL SALES

1.1 VOLUME DES VENTES
DU COMMERCE DE DETAIL

1990 = 100

		B	DK	D (2)	GR	E	F	IRL	I	L	NL	P	UK	EUR (1)	USA	JAP	
		Nicht saisonbereinigte Indizes				Not seasonally adjusted index numbers						Indices non désaisonnalisés					
1991		98,8	102,3	105,1	93,6	:	100,4	99,8	99,2	102,3	102,1	:	98,6	100,9	110,6	126,7	
1992		99,7	101,3	104,4	93,6	:	100,6	102,8	99,2	99,8	102,8	:	99,1	100,9	116,1	:	
1993		95,1	102,0	100,0	90,3	:	101,9	104,6	98,1	102,4	103,0	:	102,6	100,3	120,9	:	
1992	IV	103,5	110,0	116,8	110,0	:	111,7	107,1	113,4	108,5	110,7	:	112,8	113,0	126,7	:	
1993	I	91,7	91,7	94,0	85,8	:	95,0	101,7	87,4	93,8	93,4	:	95,2	92,7	106,9	:	
	II	98,2	101,1	98,2	87,3	:	100,8	101,5	96,1	102,7	104,7	:	98,2	98,5	121,1	:	
	III	90,8	102,8	96,8	84,7	:	100,3	103,7	93,0	101,2	104,0	:	99,8	97,3	122,6	:	
	IV	99,7	112,5	111,3	103,3	:	111,5	111,3	115,9	111,9	109,9	:	117,2	112,8	133,0	:	
1994	I	91,7	97,8	94,1	85,1	:	96,5	105,8	90,9	96,9	93,7	:	101,0	95,1	:	:	
	II	97,0	106,0	95,0	91,5	:	102,0	106,5	97,2	102,7	104,0	:	103,0	99,2	:	:	
	III	:	107,6	94,4	86,6	:	:	108,2	89,6	101,4	103,0	:	103,4	:	:	:	
1993	08	85,5	101,0	91,8	77,5	:	94,4	104,3	79,6	93,2	96,8	:	99,6	91,0	123,8	:	
	09	96,1	98,0	98,3	83,1	:	102,4	101,8	99,7	97,8	104,0	:	99,4	99,6	119,4	:	
	10	97,0	101,6	101,8	84,0	:	106,1	101,1	106,7	108,6	105,1	:	103,6	103,8	122,2	:	
	11	85,5	99,4	107,4	95,9	:	95,8	102,1	99,2	103,9	100,9	:	112,0	102,3	125,2	:	
	12	116,4	136,5	124,7	130,0	:	132,6	130,7	141,8	123,2	123,6	:	135,9	132,3	151,6	:	
1994	01	88,2	99,3	87,4	88,9	:	97,8	106,8	90,9	95,1	92,7	:	99,5	93,4	:	:	
	02	84,7	89,0	86,5	86,3	:	89,3	103,2	83,2	88,9	86,5	:	97,3	88,4	:	:	
	03	102,3	105,1	108,3	80,1	:	102,5	107,3	98,7	106,7	102,0	:	106,3	103,4	:	:	
	04	97,0	103,2	93,0	106,5	:	101,9	105,2	95,0	106,4	103,0	:	106,8	99,1	:	:	
	05	95,2	107,5	95,9	82,0	:	100,8	108,4	99,3	99,4	102,0	:	101,1	99,0	:	:	
	06	98,8	107,2	96,1	86,1	:	103,2	105,9	97,3	102,3	107,1	:	101,2	99,6	:	:	
	07	90,8	109,2	93,7	92,1	:	102,1	109,3	94,8	113,0	104,0	:	104,7	98,6	:	:	
	08	85,5	109,0	91,8	79,8	:	96,5	109,8	77,0	95,1	99,9	:	102,6	91,8	:	:	
	09	:	104,7	97,8	87,9	:	:	105,6	97,0	96,1	105,1	:	102,9	:	:	:	
	10	:	106,8	98,9	:	:	:	:	:	102,2	103,0	:	106,8	:	:	:	
	11	:	:	103,2	:	:	:	:	:	:	:	:	:	:	:	:	
		Saisonbereinigte Indizes				Seasonally adjusted index numbers						Indices désaisonnalisés					
1991		98,6	102,2	105,6	93,6	:	100,6	99,8	99,2	102,3	102,1	:	98,8	101,1	110,1	126,4	
1992		99,8	100,5	104,2	93,3	:	100,9	102,9	99,2	99,9	102,8	:	99,5	101,0	116,1	:	
1993		95,0	101,5	99,7	90,4	:	102,2	103,9	98,1	102,2	103,0	:	103,0	100,4	120,9	:	
1992	IV	97,6	101,1	104,6	96,8	:	101,5	103,2	95,0	100,4	103,1	:	100,4	100,4	119,1	:	
1993	I	95,5	100,6	99,2	93,2	:	101,8	103,2	97,3	100,0	101,7	:	101,9	99,8	117,4	:	
	II	95,5	100,6	99,7	88,7	:	101,8	102,8	97,9	102,7	103,5	:	102,3	100,1	119,9	:	
	III	95,5	102,0	101,0	90,2	:	103,4	104,6	99,6	102,2	104,6	:	103,4	101,5	121,4	:	
	IV	93,4	102,7	98,9	89,6	:	101,9	105,0	97,8	103,9	102,3	:	104,3	100,2	124,8	:	
1994	I	95,1	108,4	99,4	91,7	:	103,9	112,1	100,3	103,8	101,8	:	105,4	101,8	:	:	
	II	94,5	107,9	97,0	92,8	:	103,0	107,6	99,3	103,3	102,6	:	106,3	100,9	:	:	
	III	:	107,6	98,6	92,0	:	103,7	107,8	96,8	103,2	103,3	:	107,0	:	:	:	
1993	08	93,9	102,9	99,5	86,5	:	101,6	105,7	97,9	97,8	100,8	:	103,4	100,0	119,3	:	
	09	96,8	102,6	102,9	90,4	:	103,6	104,3	101,6	102,9	105,5	:	103,7	102,6	122,6	:	
	10	94,6	102,3	97,4	84,3	:	102,4	105,0	97,8	103,6	100,2	:	104,0	99,7	122,4	:	
	11	90,6	103,1	99,5	94,1	:	100,0	105,5	97,1	104,4	101,1	:	104,4	99,7	123,7	:	
	12	95,1	102,8	99,7	90,4	:	103,3	104,5	98,4	103,7	105,5	:	104,4	101,1	128,3	:	
1994	01	92,8	106,1	96,2	91,8	:	103,6	111,5	98,0	102,7	99,6	:	105,4	100,2	:	:	
	02	94,0	106,9	98,6	92,5	:	103,6	111,5	99,7	103,1	101,7	:	105,0	101,2	:	:	
	03	98,5	112,1	103,4	90,7	:	104,6	113,2	103,2	105,8	104,1	:	105,7	103,9	:	:	
	04	94,1	106,1	92,9	96,4	:	102,2	106,3	99,2	104,3	103,7	:	106,2	99,8	:	:	
	05	94,4	108,7	98,8	90,8	:	102,7	107,9	100,2	100,3	99,3	:	106,2	101,3	:	:	
	06	94,8	108,8	99,3	91,3	:	104,2	108,7	98,5	105,3	104,7	:	106,4	101,7	:	:	
	07	95,3	104,8	94,4	91,5	:	102,5	107,0	95,3	105,7	100,5	:	107,0	99,2	:	:	
	08	94,2	108,8	99,7	90,0	:	104,0	108,0	96,1	101,4	103,6	:	106,8	101,2	:	:	
	09	:	109,3	101,8	94,5	:	104,7	108,3	99,0	102,6	105,7	:	107,3	:	:	:	
	10	:	110,3	95,3	:	:	:	:	:	97,6	99,5	:	107,3	:	:	:	
	11	:	:	96,3	:	:	:	:	:	:	:	:	:	:	:	:	


(1) Gewichteter Durchschnitt der Indizes der Länder mit vergleichbaren Daten / Weighted average of countries with comparable indices / Moyenne pondérée des indices des pays fournissant des données comparables.

(2) B.R.Deutschland vor dem 3.10.90 / F.R. of Germany prior to 3.10.90 / R.F. d'Allemagne avant le 3.10.90.

**1.2 ABSATZVOLUMEN
DES EINZELHANDELS
NAHRUNGS- UND GENUSSMITTEL**

**1.2 VOLUME OF RETAIL SALES
FOOD, BEVERAGES AND TOBACCO
1990 = 100**

**1.2 VOLUME DES VENTES
DU COMMERCE DE DETAIL
ALIMENTATION, BOISSONS ET TABAC**

		B	DK	D (2)	GR	E	F	IRL	I	L	NL	P	UK	EUR (1)		
																
eurostat		Nicht saisonbereinigte Indizes					Not seasonally adjusted index numbers					Indices non désaisonnalisés				
1991		101,7	102,0	100,2	103,3	:	100,7	102,6	97,5	102,9	100,7	:	101,2	100,2		
1992		102,9	102,5	98,9	102,2	:	102,0	105,7	99,6	101,4	101,8	:	103,2	101,1		
1993		102,2	103,2	97,5	101,5	:	104,2	108,5	101,5	105,3	101,9	:	106,4	102,3		
1992	IV	107,6	109,7	107,3	117,2	:	110,7	110,1	106,5	107,4	106,7	:	109,5	108,7		
1993	I	97,8	93,2	93,1	95,4	:	96,7	105,1	91,9	97,2	95,8	:	102,3	95,9		
	II	105,2	105,4	97,9	101,4	:	103,2	106,6	100,3	106,1	103,8	:	106,1	102,1		
	III	99,2	103,3	93,4	97,1	:	105,0	109,4	101,9	104,7	100,8	:	104,2	100,9		
	IV	106,5	110,7	105,5	112,3	:	112,0	112,8	111,8	113,3	107,1	:	113,0	110,2		
1994	I	96,5	98,7	93,1	92,5	:	99,3	102,0	100,0	101,2	96,8	:	106,7	99,1		
	II	104,1	105,5	92,1	95,4	:	105,7	107,5	105,2	108,0	103,5	:	109,3	102,7		
	III	:	106,9	94,2	89,3	:	:	110,3	98,0	107,6	102,5	:	110,0	:		
1993	07	101,1	109,6	97,0	102,3	:	109,7	111,8	105,8	116,6	107,1	:	104,7	104,3		
	08	96,9	101,3	91,1	92,2	:	102,8	110,7	97,4	98,1	95,6	:	104,6	98,5		
	09	99,5	99,0	92,2	96,7	:	102,6	105,8	102,4	99,4	99,7	:	103,3	99,9		
	10	102,2	101,5	97,5	101,6	:	106,4	104,2	107,4	110,5	102,2	:	105,9	103,9		
	11	96,6	100,6	100,3	104,0	:	95,4	106,2	100,5	104,0	98,9	:	110,0	101,2		
	12	120,7	130,0	118,6	131,2	:	134,2	128,0	127,4	125,2	120,2	:	123,2	125,6		
1994	01	95,1	94,9	85,7	91,5	:	99,4	99,8	97,4	98,1	93,5	:	103,6	95,9		
	02	92,0	91,9	85,1	89,7	:	92,3	100,9	94,1	95,0	93,0	:	106,2	93,9		
	03	102,4	109,3	108,4	96,4	:	106,1	105,2	108,6	110,6	103,7	:	110,3	107,6		
	04	103,2	101,4	88,5	108,6	:	107,2	105,2	107,2	111,5	105,5	:	108,3	102,8		
	05	103,4	106,9	93,6	87,6	:	104,2	108,8	105,0	104,1	101,2	:	109,6	102,5		
	06	105,7	108,3	94,1	90,1	:	105,6	108,5	103,4	108,4	103,8	:	109,9	102,9		
	07	100,3	109,1	95,9	89,0	:	109,6	112,2	100,2	119,2	106,2	:	111,9	103,9		
	08	100,0	107,7	94,7	84,4	:	106,1	111,1	91,7	101,9	99,3	:	109,8	100,1		
	09	:	104,0	92,1	94,6	:	:	107,7	102,0	101,7	101,9	:	108,2	:		
	10	:	104,1	93,2	:	:	:	:	:	108,9	98,1	:	110,7	:		
		Saisonbereinigte Indizes					Seasonally adjusted index numbers					Indices désaisonnalisés				
1991		101,7	102,2	100,4	103,3	:	100,8	102,4	97,4	102,9	100,7	:	101,2	100,2		
1992		103,0	101,8	98,7	101,8	:	102,4	105,8	99,6	101,5	101,8	:	103,3	101,1		
1993		102,2	102,8	97,3	101,7	:	104,5	107,7	101,6	105,1	101,9	:	106,5	102,3		
1992	IV	103,0	103,0	98,9	106,2	:	103,8	106,0	96,9	102,6	102,2	:	104,9	101,4		
1993	I	101,9	102,2	97,7	101,4	:	103,6	107,9	97,4	101,8	100,8	:	105,6	101,1		
	II	103,5	102,8	98,9	101,4	:	104,2	107,9	101,3	105,5	102,1	:	105,9	102,5		
	III	101,5	102,8	95,8	102,4	:	105,2	107,7	104,9	104,7	102,0	:	106,6	102,9		
	IV	101,8	103,3	96,9	101,5	:	105,0	107,2	102,7	108,3	102,6	:	108,0	102,9		
1994	I	100,7	107,9	97,8	99,0	:	107,2	109,0	105,2	106,7	101,5	:	109,5	104,4		
	II	102,0	103,9	93,2	95,8	:	106,5	108,0	106,4	107,9	101,8	:	110,9	103,6		
	III	:	106,5	97,1	94,0	:	106,5	108,5	101,8	108,5	103,4	:	112,5	:		
1993	07	104,6	101,4	97,2	104,8	:	106,7	108,0	106,3	108,6	105,0	:	106,0	104,0		
	08	98,4	103,6	92,7	101,7	:	103,8	108,9	102,9	99,6	96,4	:	106,8	101,1		
	09	101,3	103,3	97,5	100,8	:	105,1	106,2	105,3	105,9	104,5	:	106,9	103,4		
	10	102,5	102,7	95,8	100,4	:	106,1	106,4	103,8	108,1	101,2	:	107,3	102,9		
	11	100,6	104,1	96,3	104,1	:	101,1	107,7	102,1	107,2	101,0	:	108,1	101,8		
	12	102,3	103,1	98,6	100,0	:	107,8	107,5	102,2	109,7	105,8	:	108,7	104,0		
1994	01	99,8	106,1	93,3	99,6	:	106,5	109,5	103,3	104,9	98,3	:	108,8	102,5		
	02	101,0	106,5	96,2	97,1	:	107,2	107,1	104,7	105,9	101,6	:	109,6	103,9		
	03	101,2	111,2	103,9	100,4	:	107,8	110,4	107,7	109,3	104,5	:	110,1	106,9		
	04	102,8	102,2	86,7	100,9	:	106,7	105,7	106,3	109,2	104,6	:	110,7	102,3		
	05	101,7	105,2	95,7	93,3	:	106,0	109,5	108,3	104,8	98,1	:	110,6	104,2		
	06	101,6	104,4	97,1	93,0	:	106,9	108,8	104,5	109,8	102,6	:	111,3	104,2		
	07	102,8	104,8	96,2	91,4	:	106,1	108,8	101,6	110,5	103,7	:	112,7	103,5		
	08	101,7	107,6	97,2	93,4	:	108,0	108,6	98,8	105,7	101,0	:	112,3	103,4		
	09	:	107,2	97,9	97,2	:	105,5	108,1	105,0	109,2	105,6	:	112,6	:		
	10	:	107,0	92,5	:	:	:	:	:	106,3	98,3	:	112,8	:		

(1) Gewichteter Durchschnitt der Indizes der Länder mit vergleichbaren Daten / Weighted average of countries with comparable indices /


Moyenne pondérée des indices des pays fournissant des données comparables.

(2) B.R. Deutschland vor dem 3.10.90 / F.R. of Germany prior to 3.10.90 / R.F. d'Allemagne avant le 3.10.90.

**1.3 ABSATZVOLUMEN
DES EINZELHANDELS
BEKLEIDUNG, SCHUHE**

**1.3 VOLUME OF RETAIL SALES
CLOTHING AND FOOTWEAR
1990 = 100**

**1.3 VOLUME DES VENTES
DU COMMERCE DE DETAIL
HABILLEMENT ET CHAUSSURES**

	B	DK	D (2)	GR	E	F	IRL	I	L	NL (3)	P	UK	EUR (1)	
	Nicht saisonbereinigte Indizes			Not seasonally adjusted index numbers						Indices non désaisonnalisés				
1991	95,2	103,1	106,1	97,3	:	99,9	101,5	97,2	97,5	106,2	:	97,2	100,5	
1992	97,0	100,7	103,8	107,2	:	96,9	106,6	95,6	87,9	106,2	:	97,7	99,2	
1993	91,8	102,0	102,0	112,5	:	96,1	106,6	88,7	83,8	107,1	:	100,9	97,1	
1992 IV	103,3	117,3	127,9	136,3	:	116,8	142,4	119,0	104,3	116,0	:	117,3	120,4	
1993 I	84,4	86,1	90,3	109,1	:	87,5	85,9	73,1	75,9	92,4	:	84,3	84,2	
II	97,6	97,3	96,8	109,3	:	97,3	100,1	89,4	80,1	110,2	:	95,3	95,4	
III	89,8	102,2	99,3	95,0	:	89,6	103,8	77,3	83,5	110,6	:	102,1	91,9	
IV	95,5	122,4	121,8	136,6	:	110,0	136,4	115,1	95,8	115,2	:	122,1	116,8	
1994 I	85,1	94,3	89,6	123,1	:	86,3	89,4	75,9	74,9	88,5	:	89,2	85,5	
II	87,9	110,2	91,2	140,7	:	93,5	97,6	83,1	71,8	107,7	:	100,0	92,4	
III	:	106,3	93,6	117,8	:	:	109,3	71,3	71,1	107,7	:	108,0	:	
1993 07	89,9	114,5	99,1	122,9	:	90,0	108,9	90,4	94,0	116,6	:	105,9	97,1	
08	74,7	93,7	86,9	85,4	:	73,6	106,2	59,6	65,7	94,2	:	100,8	78,9	
09	104,8	98,3	111,9	76,6	:	105,1	96,4	82,0	90,7	120,9	:	99,5	99,6	
10	102,4	113,3	118,3	88,9	:	113,4	100,9	109,3	102,2	123,1	:	104,1	111,7	
11	79,0	100,4	117,6	122,8	:	92,4	104,5	99,3	88,6	100,6	:	107,4	103,8	
12	105,0	153,6	129,4	198,0	:	124,4	203,7	136,6	96,6	122,0	:	154,8	135,0	
1994 01	96,3	114,0	86,9	147,1	:	96,7	106,2	87,6	87,0	97,4	:	95,6	92,6	
02	64,8	75,2	76,7	133,8	:	71,0	71,9	57,6	54,9	70,6	:	84,3	71,6	
03	94,1	93,8	105,1	88,6	:	91,1	90,2	82,5	82,9	97,4	:	87,7	92,3	
04	96,2	115,6	96,2	189,6	:	90,3	94,1	77,9	77,4	105,9	:	99,2	92,7	
05	86,5	110,8	93,1	115,9	:	94,6	101,4	88,2	67,4	104,9	:	99,3	93,9	
06	81,1	104,3	84,4	116,6	:	95,6	97,3	83,2	70,6	112,4	:	101,5	90,7	
07	88,3	113,4	85,9	152,2	:	82,7	106,1	80,0	87,6	105,9	:	112,8	90,3	
08	70,6	95,7	83,7	107,0	:	69,8	119,7	57,0	59,3	95,2	:	105,0	77,6	
09	:	109,9	111,2	94,1	:	:	102,0	76,9	66,5	122,0	:	106,1	:	
10	:	129,8	113,3	:	:	:	:	:	65,8	120,9	:	107,1	:	
	Saisonbereinigte Indizes			Seasonally adjusted index numbers						Indices désaisonnalisés				
1991	95,0	102,7	106,8	98,1	:	100,0	101,4	95,8	96,6	106,2	:	97,5	95,6	
1992	97,0	99,6	103,7	105,8	:	96,9	106,6	95,7	87,9	106,2	:	98,1	94,5	
1993	91,8	101,1	101,7	111,7	:	97,1	106,4	88,1	83,5	107,1	:	101,4	92,3	
1992 IV	93,3	98,4	104,4	115,1	:	96,7	116,4	87,7	84,1	104,8	:	100,7	92,8	
1993 I	90,2	98,0	100,2	117,7	:	99,3	109,9	86,3	86,3	105,0	:	100,9	91,7	
II	95,3	99,2	102,0	106,7	:	95,7	101,3	88,0	83,1	109,2	:	99,9	91,8	
III	95,9	104,3	105,4	109,8	:	99,7	108,0	93,1	86,7	110,2	:	101,3	95,3	
IV	86,0	103,1	99,1	112,7	:	93,7	106,2	84,9	77,8	104,1	:	103,6	90,2	
1994 I	91,1	108,5	100,3	128,0	:	97,9	111,4	87,2	84,6	101,6	:	104,9	92,7	
II	85,7	113,5	97,3	135,1	:	91,8	105,8	81,9	75,7	105,2	:	106,0	89,4	
III	:	109,3	99,1	134,3	:	:	111,9	84,9	73,3	106,7	:	106,7	:	
1993 07	92,6	99,8	105,2	117,3	:	99,8	108,8	91,5	90,1	113,5	:	101,5	94,8	
08	96,8	106,8	104,0	104,2	:	99,1	109,9	93,0	85,6	107,4	:	100,0	94,6	
09	98,1	106,2	107,1	107,9	:	100,3	105,4	94,7	84,3	109,6	:	102,3	96,5	
10	89,1	103,3	97,8	98,4	:	95,1	108,5	87,0	78,1	98,9	:	102,9	90,5	
11	84,6	103,2	101,2	122,4	:	93,3	104,3	88,4	84,0	104,2	:	103,4	91,7	
12	84,3	102,8	98,3	117,5	:	92,8	105,7	79,4	71,3	109,0	:	104,6	88,4	
1994 01	95,4	105,3	97,4	130,8	:	100,8	114,6	87,8	90,0	101,8	:	105,3	92,9	
02	88,7	106,1	102,0	129,3	:	96,5	104,4	83,4	82,4	101,6	:	104,0	91,5	
03	89,1	114,0	101,3	123,9	:	96,3	115,3	90,3	81,4	101,4	:	105,4	93,6	
04	86,9	112,2	94,4	143,3	:	88,6	104,5	79,4	75,5	102,7	:	106,6	87,6	
05	83,7	112,1	96,8	136,1	:	92,1	99,3	82,7	72,3	101,4	:	104,8	89,2	
06	86,5	116,3	100,6	126,1	:	94,8	113,7	83,5	79,3	111,5	:	106,6	91,4	
07	89,9	104,4	92,6	140,7	:	92,1	109,4	80,6	81,9	102,8	:	106,8	88,1	
08	91,6	108,3	100,1	130,8	:	94,0	113,3	87,2	76,9	107,6	:	106,0	92,2	
09	:	115,1	104,6	131,4	:	:	113,0	86,7	61,3	109,6	:	107,2	:	
10	:	118,1	92,7	:	:	:	:	:	49,7	99,5	:	106,1	:	

(1) Gewichteter Durchschnitt der Indizes der Länder mit vergleichbaren Daten / Weighted average of countries with comparable indices /
Moyenne pondérée des indices des pays fournissant des données comparables.


(2) B.R.Deutschland vor dem 3.10.90 / F.R. of Germany prior to 3.10.90 / R.F. d'Allemagne avant le 3.10.90.

(3) Ab der Ausgabe 11/12 1994 umfaßt die neue Reihe nicht mehr die Umsätze, die mit diesen Artikeln außerhalb des Fachhandels getätigt werden/
The new series, beginning with No 11/12 of 1994, no longer includes under this heading any sales of these goods in non-specialist outlets/
La nouvelle série, à compter du numéro 11/12 1994, ne prend plus en compte dans cette rubrique les ventes de ces articles dans les magasins non spécialisés

**1.4 ABSATZVOLUMEN
DES EINZELHANDELS
HAUSHALTSARTIKEL**

**1.4 VOLUME OF RETAIL SALES
HOUSEHOLD EQUIPMENT
1990 = 100**

**1.4 VOLUME DES VENTES
DU COMMERCE DE DETAIL
PRODUITS D'EQUIPEMENT DU MENAGE**

		B	DK	D (2)	GR	E	F	IRL	I	L	NL (3)	P	UK	EUR (1)		
																
eurostat		Nicht saisonbereinigte Indizes					Not seasonally adjusted index numbers					Indices non désaisonnalisés				
1991		100,9	:	106,0	88,7	:	97,0	100,6	96,0	104,8	102,2	:	98,5	100,1		
1992		102,5	:	107,0	87,9	:	95,1	105,1	93,2	102,5	102,2	:	99,3	99,6		
1993		99,8	:	105,7	83,0	:	94,0	109,0	88,6	102,5	104,0	:	106,9	98,9		
1992	IV	111,5	:	132,3	114,9	:	108,2	125,5	108,1	128,0	115,0	:	112,2	116,8		
1993	I	92,9	:	99,3	73,9	:	86,4	95,3	83,5	86,9	95,3	:	102,1	92,6		
	II	97,4	:	97,0	76,5	:	91,5	98,7	88,2	104,1	102,6	:	99,7	94,3		
	III	96,9	:	99,5	81,8	:	93,5	104,6	77,9	94,4	103,7	:	105,1	94,0		
	IV	112,0	:	126,9	100,0	:	104,4	137,4	104,8	124,6	114,4	:	120,9	114,8		
1994	I	92,6	:	99,8	70,6	:	85,4	101,8	76,9	87,2	97,8	:	110,2	92,3		
	II	98,4	:	95,9	78,4	:	90,4	106,0	85,3	96,5	104,0	:	105,2	94,1		
	III	:	:	94,9	87,1	:	:	115,0	76,7	85,7	101,6	:	108,6	:		
1993	07	95,2	:	102,9	91,7	:	97,5	107,4	95,7	102,7	113,4	:	103,9	100,4		
	08	92,3	:	93,2	75,4	:	87,4	99,1	54,1	86,0	95,7	:	105,0	84,7		
	09	103,3	:	102,3	78,3	:	95,6	107,3	83,9	94,5	101,9	:	106,3	97,0		
	10	106,1	:	109,2	76,8	:	98,8	110,0	89,5	100,7	106,1	:	113,3	102,4		
	11	91,7	:	122,5	99,7	:	88,7	126,7	90,7	127,3	108,2	:	120,4	105,6		
	12	138,1	:	149,1	123,6	:	125,7	175,6	134,2	145,9	129,0	:	129,0	136,3		
1994	01	89,5	:	94,8	70,8	:	85,4	106,5	74,6	77,7	96,7	:	117,4	91,1		
	02	86,0	:	94,7	75,0	:	80,0	99,1	73,1	79,1	90,5	:	106,9	87,6		
	03	102,2	:	110,0	65,8	:	90,9	99,8	82,9	104,7	106,1	:	106,3	98,1		
	04	93,7	:	95,2	80,7	:	89,5	104,9	77,8	99,2	100,9	:	108,0	92,0		
	05	97,8	:	95,2	73,2	:	89,5	104,3	87,0	100,9	100,9	:	105,2	93,8		
	06	103,8	:	97,3	81,3	:	92,1	108,8	91,0	89,5	110,2	:	102,5	96,4		
	07	96,8	:	91,1	89,1	:	91,3	117,2	95,2	89,9	101,9	:	106,4	95,3		
	08	88,3	:	94,2	79,8	:	88,3	115,6	54,5	81,2	98,8	:	108,6	85,9		
	09	:	:	99,5	92,4	:	:	112,2	80,5	86,0	104,0	:	110,8	:		
	10	:	:	105,7	:	:	:	:	:	89,8	106,1	:	118,4	:		
		Saisonbereinigte Indizes					Seasonally adjusted index numbers					Indices désaisonnalisés				
1991		100,6	:	106,4	88,7	:	97,6	100,5	95,1	103,7	102,2	:	98,7	100,1		
1992		102,7	:	106,3	87,0	:	95,6	105,0	93,3	102,2	102,2	:	99,4	99,5		
1993		99,6	:	105,0	83,8	:	94,5	108,0	87,7	101,9	104,0	:	107,2	98,7		
1992	IV	99,5	:	109,2	95,6	:	94,8	110,0	88,3	105,1	103,3	:	100,9	99,4		
1993	I	100,7	:	104,5	85,7	:	94,1	108,6	90,6	103,3	102,9	:	103,6	98,6		
	II	97,0	:	104,4	84,3	:	94,7	102,6	88,7	102,8	104,1	:	106,8	98,5		
	III	100,7	:	106,4	84,6	:	97,2	107,5	86,9	100,8	106,3	:	108,9	99,9		
	IV	100,0	:	104,8	80,5	:	92,0	113,2	84,7	100,7	102,7	:	109,6	97,7		
1994	I	100,1	:	105,8	81,7	:	93,7	113,0	84,8	103,2	105,0	:	111,6	98,8		
	II	98,8	:	104,2	84,7	:	93,2	115,8	86,1	97,0	105,5	:	111,9	98,6		
	III	:	:	101,9	87,3	:	:	117,9	86,6	92,3	104,3	:	112,8	:		
1993	07	99,3	:	107,1	89,4	:	100,6	105,9	86,0	103,7	108,3	:	108,4	100,6		
	08	100,2	:	104,1	83,1	:	94,9	104,0	86,7	96,3	104,2	:	108,8	98,4		
	09	102,6	:	108,0	81,2	:	96,2	112,5	87,9	102,5	106,4	:	109,4	100,5		
	10	103,1	:	102,8	71,4	:	92,4	110,4	81,0	99,7	101,5	:	110,2	96,3		
	11	95,5	:	104,8	89,2	:	91,0	113,3	85,7	105,1	102,6	:	109,9	97,7		
	12	101,4	:	106,8	80,8	:	92,7	115,8	87,3	97,3	103,9	:	108,7	99,0		
1994	01	99,7	:	103,2	80,2	:	92,6	109,5	86,0	98,4	102,9	:	112,7	98,0		
	02	96,6	:	105,6	84,5	:	93,0	114,1	83,4	101,6	103,9	:	110,1	97,9		
	03	104,0	:	108,6	80,3	:	95,7	115,4	85,0	109,5	108,2	:	111,9	100,5		
	04	97,7	:	101,3	86,1	:	92,8	114,7	83,8	97,9	105,7	:	110,7	96,9		
	05	101,5	:	105,5	83,8	:	92,9	112,5	86,9	96,4	103,2	:	113,0	99,2		
	06	97,2	:	105,8	84,2	:	94,0	120,1	87,5	96,8	107,8	:	111,9	99,6		
	07	101,3	:	93,6	84,1	:	92,5	117,2	85,4	90,2	98,7	:	111,9	94,8		
	08	96,5	:	106,3	86,0	:	95,9	119,1	88,7	90,6	106,7	:	112,8	100,5		
	09	:	:	105,7	91,9	:	:	117,4	85,8	96,0	107,7	:	113,8	:		
	10	:	:	99,3	:	:	:	:	:	88,5	102,6	:	114,2	:		

(1) Gewichteter Durchschnitt der Indizes der Länder mit vergleichbaren Daten / Weighted average of countries with comparable indices /

Moyenne pondérée des indices des pays fournissant des données comparables.

(2) B.R. Deutschland vor dem 3.10.90 / F.R. of Germany prior to 3.10.90 / R.F. d'Allemagne avant le 3.10.90.

(3) Ab der Ausgabe 11/12 1994 umfaßt die neue Reihe nicht mehr die Umsätze, die mit diesen Artikeln außerhalb des Fachhandels getätigt werden /

The new series, beginning with No 11/12 of 1994, no longer includes under this heading any sales of these goods in non-specialist outlets /

La nouvelle série, à compter du numéro 11/12 1994, ne prend plus en compte dans cette rubrique les ventes de ces articles dans les magasins non spécialisés

PRODUKTZWEIG UND INSGESAMT

Saisonbereinigte Indizes

Gleitende Dreimonats Durchschnittswerte



1.5 VOLUME INDICES PER

BRANCH AND TOTAL

Seasonally adjusted indices

3-month moving average

(1990 = 100)

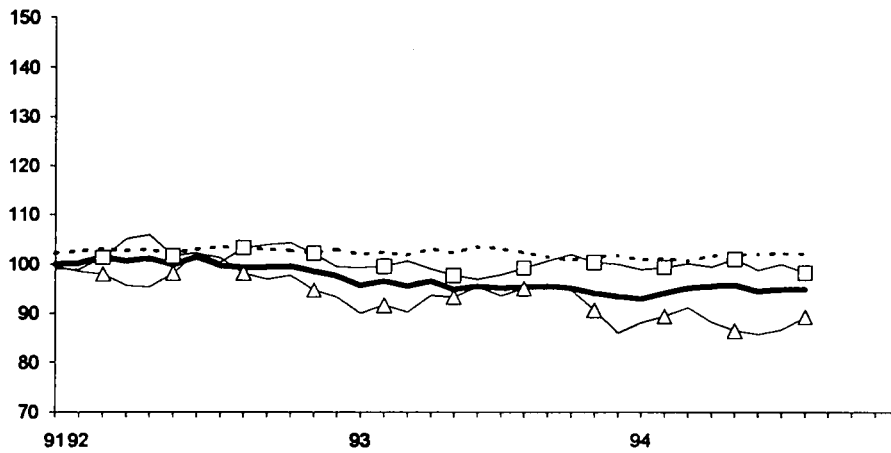
1.5 INDICES DE VOLUME

PER BRANCH ET TOTAL

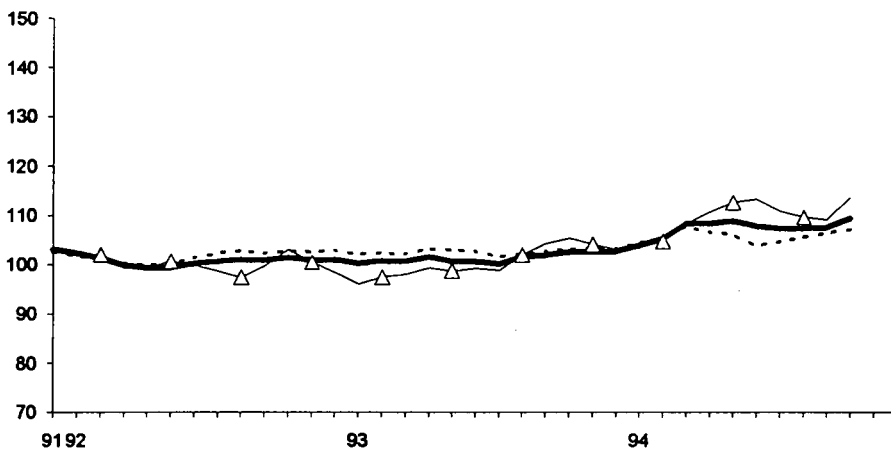
Indices corrigés des variations saisonnières

Moyenne mobile sur trois mois

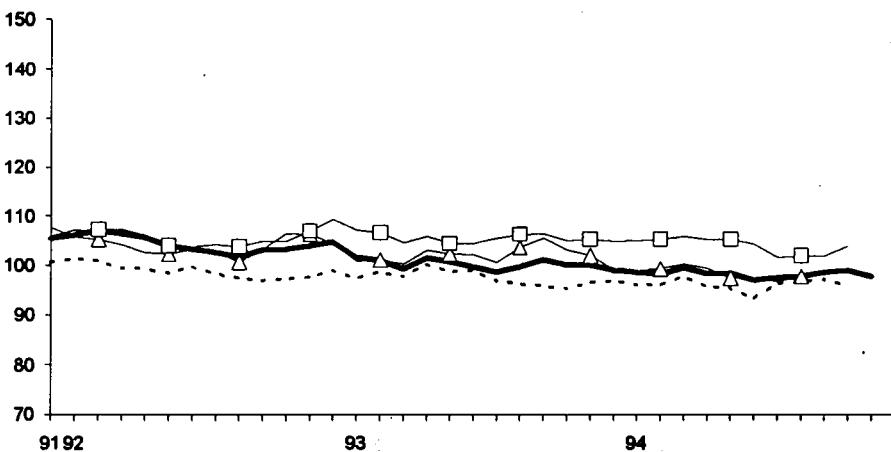
BELGIQUE - BELGIE



DANMARK



DEUTSCHLAND



—	Absatzvolumen des Einzelhandels	- - -	Nahrungs- und Genussmittel	—△—	Bekleidung, Schuhe	—□—	Haushaltsartikel
---	---------------------------------	-------	----------------------------	-----	--------------------	-----	------------------

**1.5 VOLUMENINDIZES NACH
PRODUKTZWEIG UND INSGESAMT**

Saisonbereinigte Indizes
Gleitende Dreimonats Durchschnittswerte



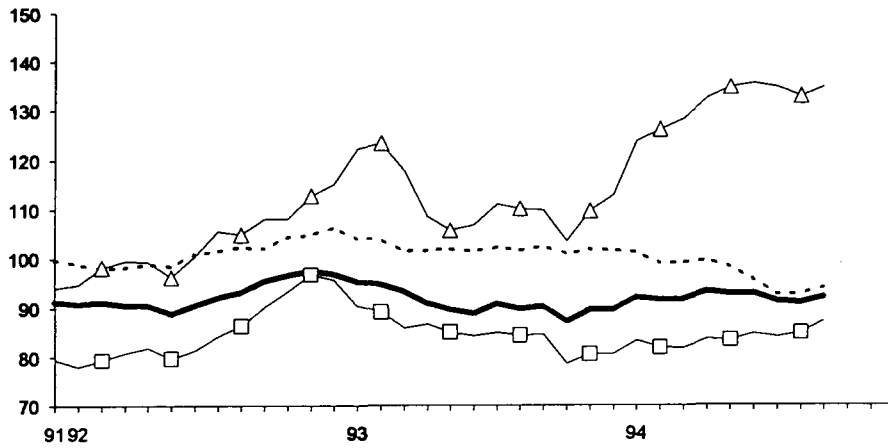
**1.5 VOLUME INDICES PER
BRANCH AND TOTAL**

Seasonally adjusted indices
3-month moving average
(1990 = 100)

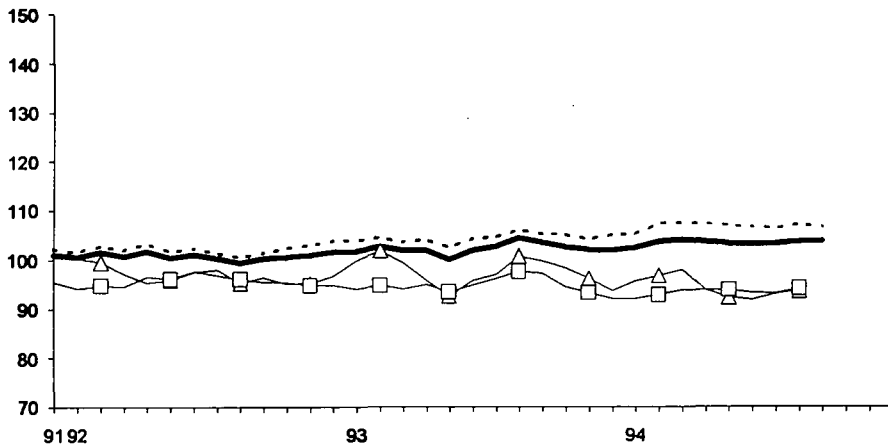
**1.5 INDICES DE VOLUME
PER BRANCH ET TOTAL**

Indices corrigés des variations saisonnières
Moyenne mobile sur trois mois

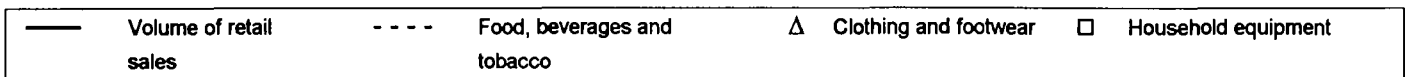
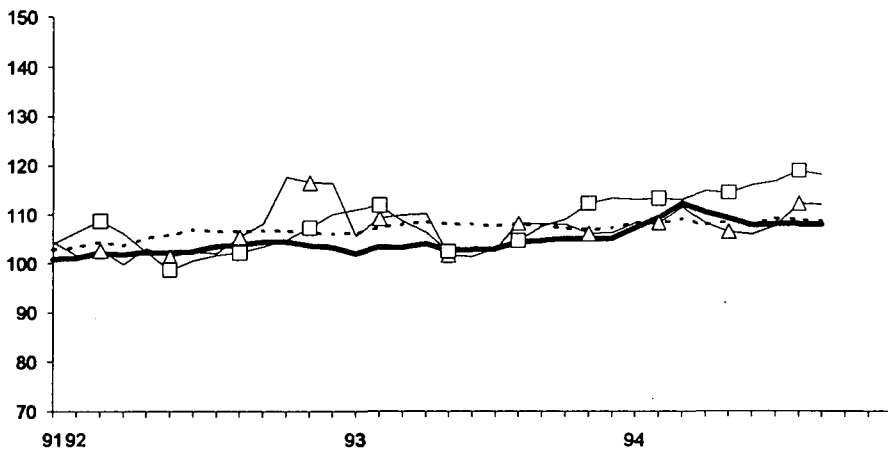
HELLAS



FRANCE



IRELAND



**1.5 VOLUMENINDIZES NACH
PRODUKTZWEIG UND INSGESAMT**

Saisonbereinigte Indizes
Gleitende Dreimonats Durchschnittswerte



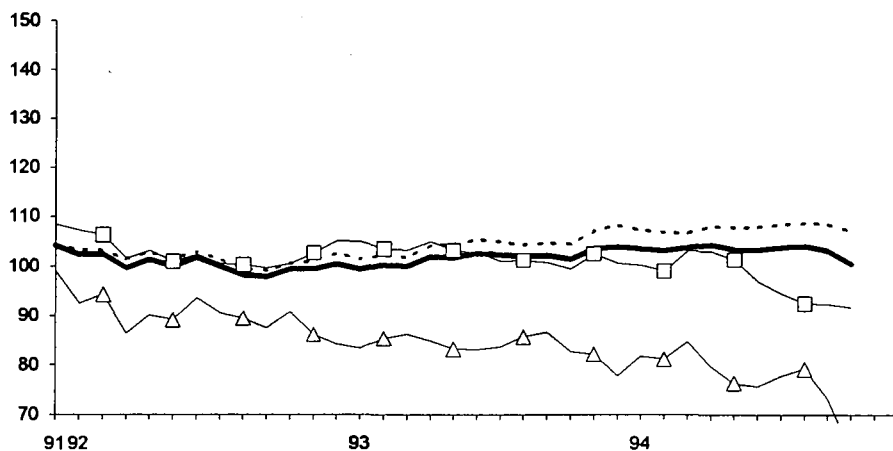
**1.5 VOLUME INDICES PER
BRANCH AND TOTAL**

Seasonally adjusted indices
3-month moving average
(1990 = 100)

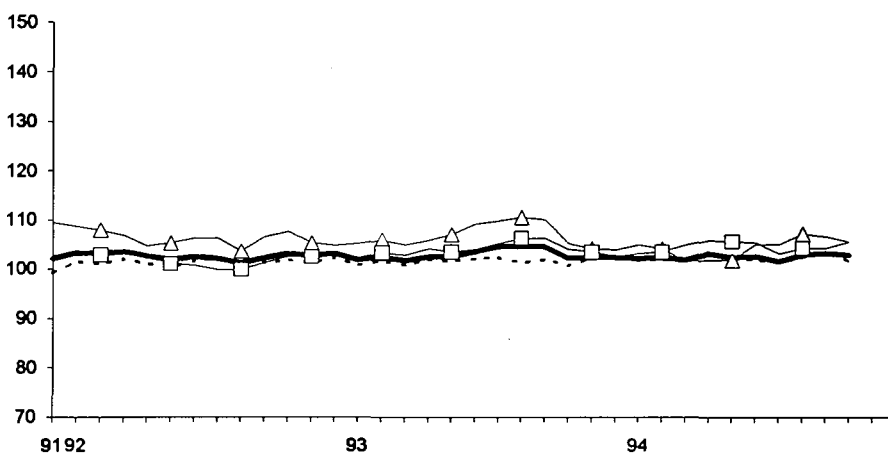
**1.5 INDICES DE VOLUME
PER BRANCH ET TOTAL**

Indices corrigés des variations saisonnières
Moyenne mobile sur trois mois

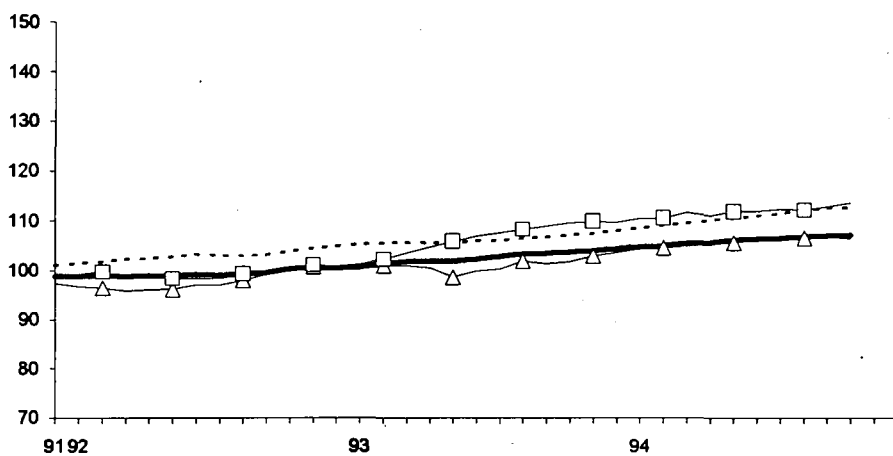
LUXEMBOURG



NEDERLAND



UNITED KINGDOM




—	Volume des ventes du commerce de détail	- - - -	Alimentation, boissons et tabac	△	Habillement et chaussures	□	Produits d'équipement du ménage
---	--	---------	------------------------------------	---	------------------------------	---	------------------------------------

**1.6 ERSTZULASSUNGEN VON
PRIVATFAHRZEUGEN
UND KOMBIWAGEN**

**1.6 FIRST REGISTRATION OF
PRIVATE AND COMMERCIAL CARS**

**1.6 PREMIERES IMMATICULATIONS
DE VOITURES PARTICULIERES
ET COMMERCIALES**

	B	DK	D(3)	GR	E	F	IRL	I(2)	L	NL(2)	P	UK	EUR(1)	
	(1000)													
1991	489,4	84,1	3 428,6	167,7	914,0	1 970,2	68,5	2 340,7	44,1	495,8	287,5	1 537,4	11 828,1	
1992	485,7	85,4	3 152,1	199,0	1 008,4	2 105,7	70,0	2 355,1	37,7	492,1	355,0	1 528,0	11 874,2	
1993	392,5	83,8	2 559,2	147,8	775,4	1 721,2	60,8	1 890,1	32,3	391,9	321,2	1 694,6	10 070,8	
1992 IV	84,8	14,6	687,6	55,0	232,2	591,5	8,8	498,9	6,2	104,6	92,5	286,6	2 663,2	
1993 I	124,5	18,7	678,0	52,5	181,1	403,3	20,8	585,4	10,4	114,3	85,4	431,0	2 705,4	
II	107,3	24,1	727,4	30,4	214,2	410,1	20,8	501,0	9,3	112,2	83,6	361,7	2 602,3	
III	85,6	20,3	585,4	24,2	192,4	440,7	13,8	370,7	6,7	94,5	72,7	586,1	2 493,3	
IV	75,1	20,7	568,3	40,6	187,7	467,0	5,3	433,0	5,9	70,9	79,5	315,8	2 269,8	
1994 I	140,0	31,5	704,1	25,3	208,2	453,3	30,2	537,9	9,5	145,2	81,4	499,9	2 866,4	
II	111,6	42,9	725,9	36,4	260,1	485,2	26,4	519,9	9,5	123,1	87,7	399,2	2 827,8	
III	75,9	33,8	571,7	33,4	233,0	495,7	15,7	344,4	5,8	92,0	70,5	601,8	2 573,7	
1993 08	24,8	6,7	164,4	6,7	49,9	124,2	3,7	70,9	1,7	29,3	22,0	424,4	928,9	
09	27,3	6,8	207,7	9,0	52,2	123,1	3,3	139,8	2,0	30,3	22,2	128,0	751,7	
10	30,0	7,2	204,8	13,0	58,1	158,5	2,7	152,6	2,3	35,9	23,4	121,5	810,2	
11	25,4	7,0	184,2	11,2	57,9	157,1	1,9	147,4	1,9	26,3	25,2	122,2	767,6	
12	19,7	6,5	179,2	16,4	71,7	151,5	0,7	133,1	1,7	8,7	30,8	72,1	692,0	
1994 01	44,1	7,8	204,8	7,6	54,9	129,2	10,1	182,0	2,0	65,7	23,9	190,0	922,0	
02	43,7	9,4	196,2	8,0	64,5	135,9	9,4	162,8	3,6	33,3	25,8	137,0	829,7	
03	52,1	14,3	303,0	9,7	88,8	188,3	10,7	193,0	3,8	46,2	31,8	172,9	1 114,7	
04	38,4	13,4	235,7	13,0	72,1	184,3	9,0	169,7	3,6	41,0	27,0	134,0	941,5	
05	36,3	13,1	246,6	11,3	89,9	164,8	9,8	178,9	2,9	37,2	31,0	141,0	962,9	
06	36,9	16,3	243,6	12,0	98,0	136,0	7,5	171,3	2,9	44,9	29,8	124,2	923,4	
07	26,4	11,5	208,7	10,7	104,8	211,1	7,2	155,0	2,4	31,6	31,6	31,9	832,9	
08	23,5	10,9	157,0	13,4	62,3	147,5	4,6	71,2	1,6	26,6	20,4	434,1	973,1	
09	26,1	11,4	206,0	9,3	65,8	137,1	3,9	118,2	1,8	33,7	18,5	135,8	767,7	
10	31,3	11,4	203,5	:	71,3	173,7	2,8	130,5	2,1	:	22,6	116,4	:	
11	24,6	10,7	198,5	:	66,6	190,5	:	135,6	1,8	:	:	:	:	
	Saisonbereinigte Indizes			Seasonally adjusted index numbers						Indices désaisonnalisés				
	1990 = 100													
1991	98,1	102,8	115,0	145,0	89,4	85,8	75,0	98,9	118,0	98,8	105,9	73,1	96,0	
1992	96,6	106,2	103,1	171,6	101,6	90,2	82,0	100,6	94,7	103,8	129,8	69,9	95,7	
1993	76,7	100,4	83,0	128,1	76,8	74,8	65,6	78,4	80,0	76,1	117,7	79,8	80,2	
1992 IV	86,3	98,3	98,0	191,6	98,5	94,6	103,6	94,8	84,5	155,4	135,1	77,9	97,2	
1993 I	79,4	84,1	85,7	191,5	73,5	73,1	68,8	83,7	81,6	65,0	124,1	76,4	81,1	
II	72,9	93,1	78,6	104,4	76,3	75,9	72,2	74,1	75,4	74,8	116,1	76,6	77,5	
III	78,3	101,6	86,7	89,1	80,7	77,7	66,8	77,2	83,6	84,6	117,2	81,7	82,1	
IV	76,1	122,9	80,9	127,6	76,8	72,3	54,8	78,6	79,3	79,9	113,5	84,6	80,1	
1994 I	90,1	145,5	85,7	88,5	82,0	79,2	105,0	74,8	75,5	79,5	113,9	87,9	83,5	
II	79,0	184,4	78,8	117,8	92,2	86,6	102,6	77,1	76,9	83,0	118,6	85,5	84,4	
III	74,1	178,6	85,6	120,5	97,3	86,0	80,2	74,0	74,0	81,6	113,6	85,0	85,2	
1993 08	77,9	102,9	87,0	79,5	79,2	73,2	61,6	77,9	76,4	85,1	115,6	89,6	82,4	
09	74,6	99,3	91,8	114,3	85,8	79,5	64,4	79,1	85,9	80,9	118,8	78,6	84,0	
10	72,6	107,6	78,6	122,3	70,8	68,5	62,8	74,6	76,3	83,4	108,4	84,8	77,4	
11	75,1	124,5	79,0	108,5	75,6	75,4	58,9	78,2	77,6	75,9	114,6	87,2	80,2	
12	80,6	136,6	85,1	151,9	84,1	73,1	42,6	82,8	84,0	80,5	117,4	81,7	82,8	
1994 01	80,5	123,8	88,9	73,0	76,3	73,7	96,9	74,5	75,6	71,1	110,0	92,1	82,2	
02	91,9	146,1	81,8	87,5	79,4	77,2	110,2	71,5	77,7	82,1	117,0	86,7	81,4	
03	97,8	166,6	86,5	105,0	90,2	86,7	107,7	78,3	73,0	85,5	114,8	85,0	86,9	
04	72,0	163,0	72,2	103,7	79,7	87,9	105,4	74,1	79,4	79,8	104,1	81,3	79,7	
05	85,6	169,4	82,5	121,6	97,1	86,0	106,3	78,8	70,9	78,3	126,0	85,6	86,1	
06	79,4	220,7	81,8	128,2	99,9	86,0	96,1	78,3	80,5	90,9	125,7	89,6	87,3	
07	69,9	178,6	79,3	97,8	92,6	87,1	79,8	73,8	71,5	78,8	126,2	79,8	82,3	
08	77,3	176,7	86,5	144,5	98,1	85,3	80,7	78,1	72,4	78,1	109,7	91,5	87,3	
09	75,0	180,5	91,1	119,2	101,2	85,7	80,1	70,1	78,3	88,1	104,9	83,7	86,0	
10	77,5	181,0	80,3	:	90,9	80,0	73,9	66,7	72,1	:	107,2	80,8	:	
11	75,6	194,8	85,6	:	91,0	92,9	:	73,7	77,0	:	:	:	:	

(1) Gewichteter Durchschnitt der Indizes / Weighted average of indices / Moyenne pondérée des indices.

(2) Lieferungen / Deliveries / Livraisons.

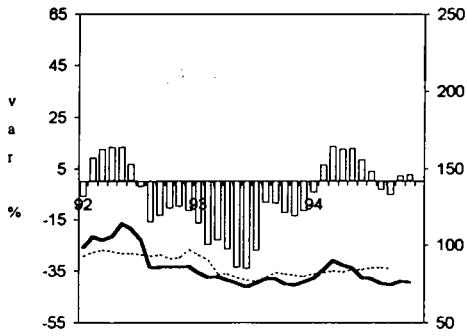
(3) B.R. Deutschland vor dem 3.10.90 / F.R. of Germany prior to 3.10.90 / R.F. d'Allemagne avant le 3.10.90.

**1.7 ERSTZULASSUNGEN VON
PRIVATFAHRZEUGEN
UND KOMBIWAGEN**

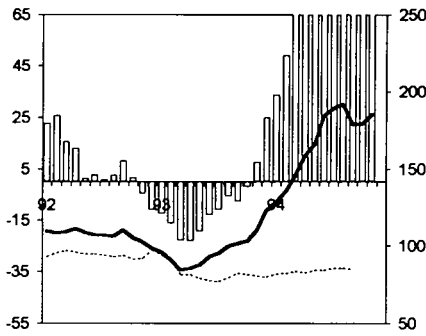
**1.7 FIRST REGISTRATION OF
PRIVATE AND COMMERCIAL CARS**

**1.7 PREMIERES IMMATRICULATIONS
DE VOITURES PARTICULIERES
ET COMMERCIALES**

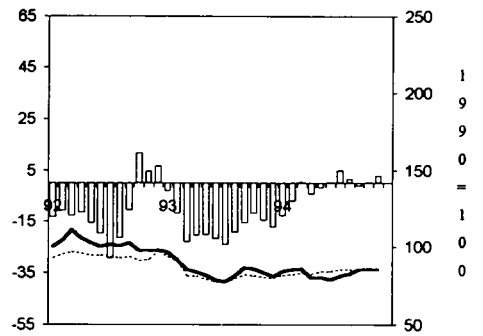
BELGIQUE - BELGIE



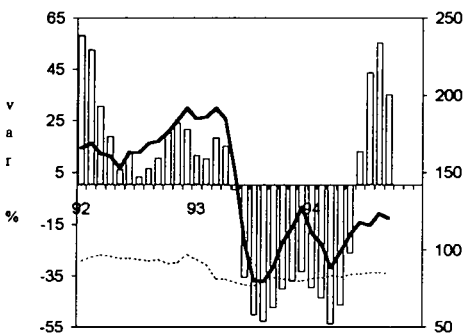
DANMARK



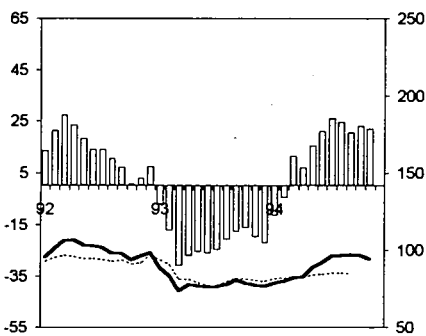
DEUTSCHLAND



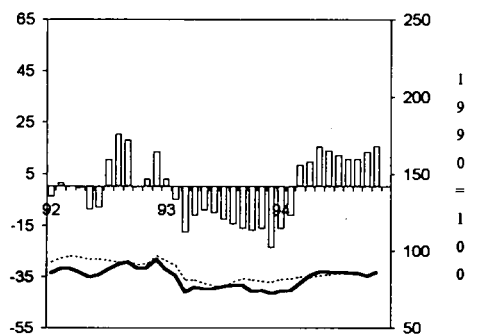
HELLAS



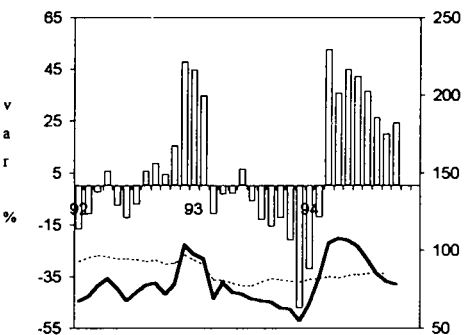
ESPANA



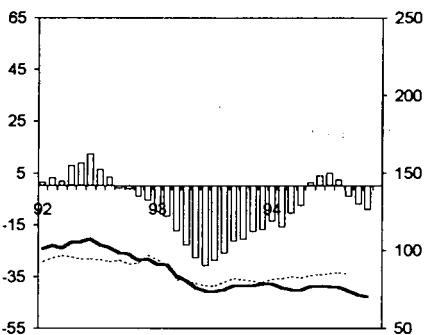
FRANCE



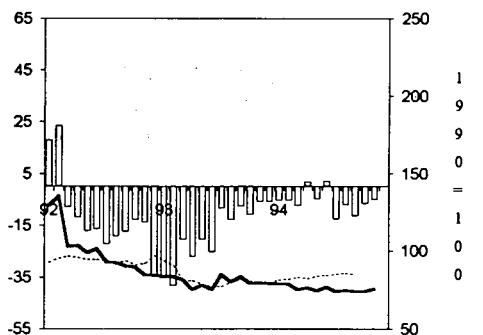
IRELAND



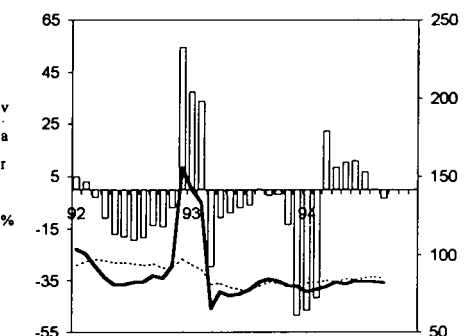
ITALIA



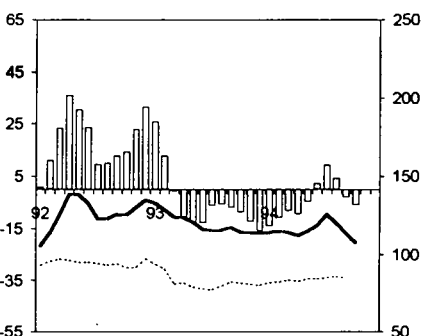
LUXEMBOURG



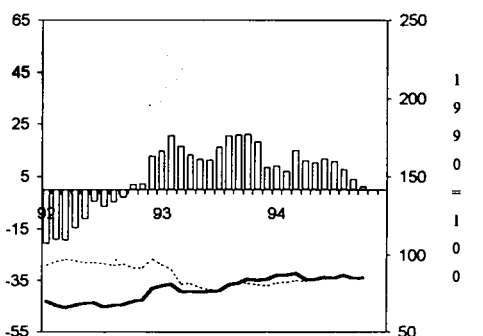
NEDERLAND



PORTUGAL



UNITED KINGDOM



% change over 12 months, adj., 3-MMA
 EUR, adj., 3-MMA
 National, adj., 3-MMA



2. FREMDENVERKEHR

In den ersten neun Monaten des Jahres 1994 hat sich die Zahl der Übernachtungen in Hotels und ähnlichen Betrieben verglichen mit dem gleichen Zeitraum des Vorjahres in allen EU Mitgliedstaaten mit Ausnahme Frankreichs erhöht.

In Frankreich ging die Zahl der Übernachtungen von Ausländern um 1,6 % und die von Inländern um 10,7 % zurück. Gleichzeitig stiegen in der französischen Zahlungsbilanz die Ausgaben für den Reiseverkehr um 6,6 %, die Einnahmen dagegen nur um 1,8%.

In Spanien und Griechenland hat sich die Zahl der Hotelübernachtungen im gleichen Zeitraum (Januar - September 1994) deutlich erhöht (+13,5 % bzw. +9,1 %). In der BLWU und Dänemark fiel ihr Anstieg dagegen geringer aus (+2,6 % bzw. +2,8 %).

2. TOURISM

In most Member States of the European Union, France being an exception, there were more overnight stays in hotels and similar establishments during the first nine months of 1994 than in the same period of 1993.

In France the number of nights spent in hotels was down by 1.6% for foreign visitors and by 10.7% for the French. France also saw its expenditure under the travel heading of the balance of payments increase by 6.6%, while its income under the same heading rose only slightly, by 1.8%.

In Spain and Greece the total number of overnight stays in hotels rose considerably, by 13.5% and 9.1% respectively, in the same period (January-September 1994). The BLEU and Denmark saw smaller increases of 2.6% and 2.8% respectively.

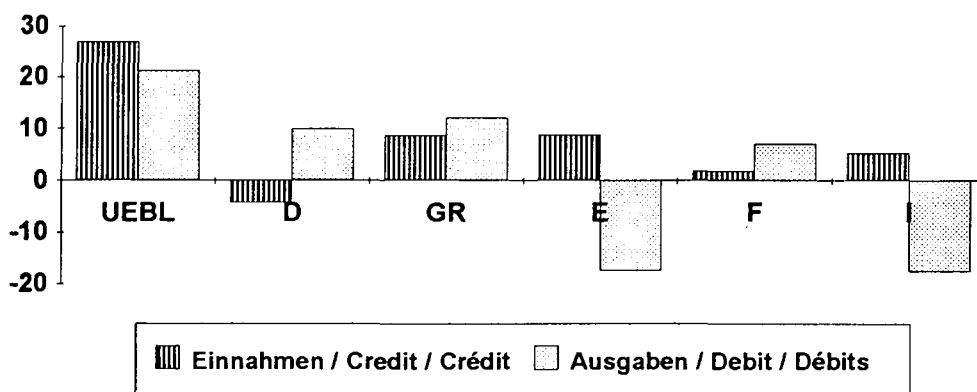
2. TOURISME

Au cours des neufs premiers mois de 1994, le nombre des nuitées dans les hôtels et les établissements assimilés progresse si l'on compare avec celui de la même période de l'année précédente dans la plupart des pays de l'Union sauf en France.

En France, la fréquentation hôtelière a diminué de 1,6% pour les étrangers et de 10,7% pour les français. En même temps, dans la Balance des Paiements, la France voit augmenter ses dépenses pour les voyages de 7% tandis que ses recettes pour le même poste enregistrent une plus faible augmentation (1,8%)

En Espagne et en Grèce pour la même période (Janvier - Septembre 1994) le nombre total des nuitées dans les hôtels a connu une augmentation considérable de 13,5% et de 9,1% respectivement. Par contre en UEBL, et au Danemark l'augmentation est plus faible (2,6% et 2,8%).

Zahlungsbilanzen - Reiseverkehr :
Balance of Payments - Travel :
Balance de paiements - Voyages :
Jan - Sept 1994 / Jan - Sept 1993



2.1. GÄSTE IN DEN HOTELS
UND ÄHNLICHEN BETRIEBEN


2.1. GUEST FLOWS IN HOTELS AND
SIMILAR ESTABLISHMENTS

2.1. MOUVEMENTS DES CLIENTS DANS LES
HÔTELS ET ÉTABLISSEMENTS ASSIMILÉS

Übernachtungen (1000)

Nights (1000)

Nuitées (1000)

	B	DK	D (1)	GR	E	F	IRL	I	L	NL (2)	P	UK	
	Inländer			Residents in the country					Résidents dans le pays				
1992	2 818	5 378	145 898	11 943	54 363	91 604	:	129 152	105	6 789	7 437	75 000	
1993	2 557	5 639	142 130	12 059	54 878	90 160	:	122 270	118	7 640	7 201	:	
1994	:	:	:	:	:	:	:	:	:	:	:	:	
1992	IV	522	1 237	31 134	2 232	10 145	:	17 276	27	1 438	1 426	14 000	
1993	I	397	1 103	25 749	2 091	9 327	:	20 543	28	1 199	1 278	:	
	II	644	1 492	39 273	2 976	13 233	:	26 359	30	2 180	1 735	:	
	III	1 028	1 777	47 467	4 881	21 701	:	58 977	33	2 658	2 885	:	
	IV	489	1 266	29 641	2 110	10 617	:	16 391	28	1 602	1 303	:	
1994	I	403	1 166	25 146	2 091	9 878	:	19 385	:	1 261	1 268	:	
	II	719	1 608	38 664	3 081	14 224	:	26 799	:	2 282	1 679	:	
	III	1 043	1 875	46 510	4 921	21 745	:	26 894	:	:	:	:	
1992	11	173	431	8 477	722	3 089	:	4 862	9	420	435	2 000	
	12	170	259	8 109	700	2 975	:	5 926	9	406	426	7 000	
1993	01	111	284	7 659	669	2 742	:	6 862	10	352	397	:	
	02	148	368	8 424	674	2 953	:	6 751	9	378	431	:	
	03	139	450	9 666	749	3 633	:	6 930	10	470	450	:	
	04	224	428	10 598	1 029	4 552	:	7 136	10	608	631	:	
	05	220	493	14 261	964	4 033	:	7 208	10	775	510	:	
	06	200	572	14 414	983	4 648	:	12 016	10	798	595	:	
	07	393	689	15 147	1 679	6 491	:	19 571	11	894	842	:	
	08	411	536	16 195	2 086	8 931	:	27 103	11	965	1 285	:	
	09	224	553	16 124	1 116	6 280	:	12 303	11	799	757	:	
	10	186	552	13 708	752	4 089	:	6 286	11	679	528	:	
	11	171	444	8 155	694	3 278	:	4 598	9	476	382	:	
	12	132	271	7 778	663	3 250	:	5 507	8	447	393	:	
1994	01	114	304	7 500	686	2 574	:	6 629	:	367	363	:	
	02	150	393	8 320	630	3 063	:	6 177	:	401	395	:	
	03	139	469	9 326	775	4 241	:	6 579	:	493	510	:	
	04	234	470	10 479	1 063	4 833	:	7 549	:	659	588	:	
	05	254	548	14 086	970	4 416	:	6 987	:	807	487	:	
	06	231	590	14 100	1 048	4 975	:	12 263	:	817	604	:	
	07	431	701	14 677	1 595	6 634	:	:	:	:	807	:	
	08	412	562	15 542	2 167	8 651	:	:	:	:	1 190	:	
	09	200	611	16 291	1 159	6 460	:	:	:	:	:	:	
	10	:	582	13 987	:	:	:	:	:	:	:	:	
	Nicht-Inländer			Non-residents in the country					Non-résidents dans le pays				
1992	7 694	6 178	28 311	36 260	77 341	59 635	9 333	63 415	1 007	8 496	17 877	:	
1993	6 751	5 880	26 030	36 475	82 872	55 454	:	64 495	1 065	7 973	15 965	:	
1994	:	:	:	:	:	:	:	:	:	:	:	:	
1992	IV	1 714	868	5 796	3 821	13 647	:	9 460	216	1 346	3 044	:	
1993	I	1 340	617	4 962	1 034	11 738	:	8 785	186	1 345	2 736	:	
	II	1 879	1 648	6 862	11 042	21 752	:	19 703	307	2 655	4 452	:	
	III	2 033	2 800	8 727	20 220	33 908	:	25 885	351	2 468	5 705	:	
	IV	1 500	816	5 479	4 179	15 475	:	9 506	221	1 505	3 073	:	
1994	I	1 325	621	5 008	1 252	12 957	:	11 024	:	895	2 901	:	
	II	2 057	1 664	6 827	13 008	27 862	:	22 117	:	2 821	5 131	:	
	III	1 964	2 766	8 746	21 768	40 129	:	:	:	:	:	:	
1992	11	547	243	1 765	348	3 262	:	2 066	69	429	813	:	
	12	449	236	1 457	262	3 031	:	1 873	52	322	697	:	
1993	01	382	182	1 357	265	3 529	2 721	2 320	54	402	723	:	
	02	433	189	1 667	283	3 720	2 320	2 871	59	396	857	:	
	03	525	247	1 938	486	4 489	3 338	3 594	73	547	1 156	:	
	04	607	378	1 872	1 968	5 193	4 893	5 673	91	964	1 375	:	
	05	657	554	2 469	4 024	7 708	5 241	6 520	112	928	1 529	:	
	06	614	716	2 520	5 050	8 851	5 637	7 510	104	763	1 547	:	
	07	639	1 307	2 891	6 586	10 948	7 297	8 993	125	850	1 751	:	
	08	715	990	2 947	7 499	12 164	8 202	7 947	128	906	2 077	:	
	09	678	503	2 890	6 135	10 796	6 299	8 945	98	712	1 877	:	
	10	662	347	2 462	3 435	8 304	4 533	5 716	93	647	1 518	:	
	11	489	259	1 630	460	3 902	2 389	2 312	74	481	857	:	
	12	349	210	1 386	284	3 269	2 584	2 095	54	377	698	:	
1994	01	336	181	1 429	280	3 677	2 479	2 755	:	415	734	:	
	02	422	179	1 676	298	4 184	2 411	3 234	:	416	873	:	
	03	567	261	1 903	674	5 097	3 635	5 035	:	65	1 294	:	
	04	610	356	1 975	1 962	5 939	4 648	5 641	:	1 071	1 422	:	
	05	731	586	2 277	4 935	10 181	5 444	8 287	:	956	1 807	:	
	06	716	722	2 575	6 111	11 742	5 541	8 189	:	795	1 902	:	
	07	648	1 243	2 848	7 316	14 070	7 167	:	:	:	2 214	:	
	08	705	1 044	2 912	7 971	13 802	7 695	:	:	:	2 366	:	
	09	611	479	2 986	6 480	12 257	6 166	:	:	:	:	:	
	10	:	373	2 498	:	:	:	:	:	:	:	:	

(1) Ab 1992 entsprechen die Daten der BRD dem Gebietsstand ab dem 3.10.1990 / From 1992 the data correspond to the RFG as constituted from 3.10.1990 /

A partir de 1992 les données de la RFA correspondent à la situation territoriale depuis le 3.10.1990

(2) Seit 1993 veränderte Methodologie / Change in methodology from 1993 / A partir de 1993 changement de méthodologie

Angaben der einzelnen Mitgliedstaaten miteinander nicht vergleichbar auf Grund verschiedener Erhebungsmethoden / Data not comparable between Member States due to different survey methodologies / Données non comparables entre Etats membres en raison de méthodologies d'enquête différentes

2.2. GÄSTE IN DEN ERGÄNZENDEN
BEHERBERGUNGSBETRIEBEN


2.2. GUEST FLOWS IN SUPPLEMENTARY
ACCOMMODATION ESTABLISHMENTS

2.2. MOUVEMENTS DES CLIENTS DANS
LES ÉTABLISSEMENTS D'HÉBERGEMENT
COMPLÉMENTAIRES

Übernachtungen (1000)

Nights (1000)

Nuitées (1000)

		B	DK	D (1)	GR	E	F	IRL	I	L	NL	P	UK	
		Inländer			Residents in the country						Résidents dans le pays			
1992		11 928	8 677	133 650	478	11 700	:	:	44 569	233	33 767	6 223	311 000	
1993		9 696	8 191	134 252	478	13 634	:	:	45 912	265	31 351	6 257	:	
1994		:	:	:	:	:	:	:	:	:	:	:	:	
1992	IV	1 653	249	23 885	2	931	:	:	2 284	32	4 435	505	58 000	
1993	I	961	192	21 520	2	813	:	:	2 574	38	2 975	390	:	
	II	2 258	2 811	37 960	29	2 569	:	:	6 738	91	7 815	1 062	:	
	III	5 240	4 974	51 339	445	8 896	:	:	34 075	85	16 584	4 330	:	
	IV	1 236	214	23 433	2	1 356	:	:	2 524	51	3 977	474	:	
1994	I	977	64	22 712	1	:	:	:	2 787	:	2 783	396	:	
	II	2 396	2 642	37 523	39	:	:	:	11 723	:	8 057	963	:	
	III	4 959	5 186	52 268	507	:	:	:	:	:	:	:	:	
1992	11	574	23	6 549	1	275	:	:	573	11	1 166	151	9 000	
	12	387	7	6 165	0	255	:	:	947	11	1 199	96	27 000	
1993	01	221	10	6 499	0	278	:	:	939	11	809	93	:	
	02	369	16	6 929	0	222	:	:	818	12	1 000	133	:	
	03	371	166	8 092	2	313	:	:	817	15	1 166	164	:	
	04	863	515	10 435	4	1 009	:	:	1 120	22	1 558	264	:	
	05	791	1 063	12 952	4	614	:	:	1 511	36	3 716	300	:	
	06	604	1 233	14 573	21	946	:	:	4 107	34	2 541	499	:	
	07	2 510	3 330	19 830	187	2 706	:	:	11 301	34	6 784	1 411	:	
	08	2 155	1 186	18 677	243	5 004	:	:	19 383	31	7 453	2 288	:	
	09	575	458	12 831	15	1 187	:	:	3 391	19	2 348	631	:	
	10	488	36	10 734	1	559	:	:	859	18	1 832	241	:	
	11	478	24	6 696	0	385	:	:	644	17	1 143	151	:	
	12	270	154	6 003	0	411	:	:	1 022	16	1 002	82	:	
1994	01	246	12	6 713	0	:	:	:	1 069	:	865	90	:	
	02	368	21	7 102	0	:	:	:	881	:	924	115	:	
	03	362	31	8 898	0	:	:	:	837	:	995	190	:	
	04	861	492	9 912	3	:	:	:	1 422	:	1 449	255	:	
	05	830	973	13 580	4	:	:	:	5 387	:	3 976	271	:	
	06	705	1 177	14 031	32	:	:	:	4 914	:	2 632	437	:	
	07	2 584	3 478	20 432	184	:	:	:	:	:	:	1 203	:	
	08	1 926	1 257	19 033	302	:	:	:	:	:	:	2 366	:	
	09	449	451	12 802	20	:	:	:	:	:	:	:	:	
	10	:	40	11 309	:	:	:	:	:	:	:	:	:	
		Nicht-Inländer			Non-residents in the country						Non-résidents dans le pays			
1992		5 186	5 455	9 810	647	3 843	:	5 283	20 227	1 328	9 603	2 187	:	
1993		4 930	4 573	8 664	633	5 260	:	:	20 849	1 472	9 205	1 866	:	
1994		:	:	:	:	:	:	:	:	:	:	:	:	
1992	IV	797	69	1 075	9	291	:	:	734	72	1 177	111	:	
1993	I	722	41	1 084	2	347	:	:	569	66	657	114	:	
	II	1 207	1 054	1 867	73	721	:	:	4 723	341	2 753	263	:	
	III	2 293	3 394	4 752	549	3 828	:	:	14 629	978	4 651	1 389	:	
	IV	707	84	960	9	364	:	:	927	88	1 144	100	:	
1994	I	691	35	1 067	1	:	:	:	800	:	865	119	:	
	II	1 252	996	1 768	96	:	:	:	8 181	:	2 802	206	:	
	III	2 168	3 847	4 583	660	:	:	:	:	:	:	:	:	
1992	11	179	9	270	1	80	:	:	135	19	224	25	:	
	12	208	5	284	0	94	:	:	141	17	280	25	:	
1993	01	196	4	254	1	103	:	:	159	21	191	31	:	
	02	227	8	451	0	117	:	:	187	21	206	39	:	
	03	300	28	379	1	127	:	:	224	23	260	44	:	
	04	363	162	417	6	165	:	:	737	69	1 030	83	:	
	05	454	328	637	18	198	:	:	1 268	146	834	72	:	
	06	390	563	813	49	357	:	:	2 719	125	889	108	:	
	07	971	1 998	2 007	202	1 541	:	:	6 057	498	2 077	488	:	
	08	968	1 207	2 094	286	1 851	:	:	5 892	412	1 843	733	:	
	09	353	189	651	61	437	:	:	2 680	68	731	168	:	
	10	352	23	462	8	152	:	:	566	44	689	49	:	
	11	179	10	265	1	101	:	:	180	23	222	29	:	
	12	177	52	233	1	110	:	:	182	20	233	22	:	
1994	01	204	5	269	1	:	:	:	169	:	185	26	:	
	02	200	8	438	1	:	:	:	209	:	223	38	:	
	03	287	21	360	0	:	:	:	422	:	457	55	:	
	04	273	151	390	5	:	:	:	688	:	856	63	:	
	05	521	372	639	27	:	:	:	3 806	:	904	65	:	
	06	458	472	739	64	:	:	:	3 687	:	1 042	79	:	
	07	1 037	1 763	1 947	260	:	:	:	:	:	:	351	:	
	08	863	1 574	1 986	325	:	:	:	:	:	:	590	:	
	09	269	510	649	75	:	:	:	:	:	:	:	:	
	10	:	20	474	:	:	:	:	:	:	:	:	:	

(1) Ab 1992 entsprechen die Daten der BRD dem Gebietsstand ab dem 3.10.1990 / From 1992 the data correspond to the RFG as constituted from 3.10.1990 /

A partir de 1992 les données de la RFA correspondent à la situation territoriale depuis le 3.10.1990

Angaben der einzelnen Mitgliedstaaten miteinander nicht vergleichbar auf Grund verschiedener Erhebungsmethoden / Data not comparable between

Member States due to different survey methodologies / Données non comparables entre Etats membres en raison de méthodologies d'enquête différentes

Mio ECU

	UEBL	DK	D	GR	E (1)	F	IRL	I	NL (2)	P (3)	UK	EUR 12(4)
	Einnahmen					Credit					Crédit	
1992	3 136	2 869	8 546	2 460	17 103	19 397	1 617	17 678	4 010	2 841	10 466	90 123
1993	3 479	2 599	8 974	2 861	16 516	19 922	1 701	18 840	4 015	3 568	11 883	94 358
1994
1992	IV	752	659	2 158	553	3 876	291	4 437	939	680	2 203	20 796
1993	I	595	490	1 828	288	3 310	219	3 686	818	735	2 057	17 665
	II	792	656	2 244	704	3 772	443	4 861	1 059	934	2 722	23 348
	III	1 143	943	2 734	1 360	5 715	725	5 790	1 154	1 157	4 320	31 869
	IV	949	511	2 168	509	3 720	4 293	314	4 503	984	2 784	21 476
1994	I	858	424	1 786	324	3 238	268	3 776	838	597	.	18 043
	II	955	720	2 135	769	4 403	377	5 157	1 138	733	.	24 468
	III	1 404	1 003	2 584	1 460	6 271	.	6 171	1 066	.	.	.
1992	11	231	206	674	156	1 237	1 180	1 303	.	192	657	6 206
	12	261	227	683	112	957	1 483	1 559	.	258	732	6 678
1993	01	199	159	580	91	1 129	1 071	1 223	.	220	688	5 680
	02	182	151	611	91	1 027	1 096	1 152	.	203	603	5 441
	03	214	180	637	107	1 155	1 472	1 311	.	312	766	6 543
	04	240	155	734	147	1 190	1 563	1 540	.	332	844	7 250
	05	234	183	696	208	1 173	1 469	1 505	.	306	925	7 162
	06	318	318	814	349	1 408	2 129	1 817	.	297	953	8 936
	07	381	383	961	420	1 942	2 626	2 026	.	392	1 447	11 259
	08	443	341	918	491	2 073	2 319	1 902	.	447	1 606	11 163
	09	319	219	856	449	1 700	1 885	1 863	.	318	1 267	9 449
	10	316	183	774	254	1 438	1 515	1 689	.	261	1 059	7 947
	11	299	158	705	146	1 268	1 313	1 462	.	220	859	6 832
	12	334	169	689	109	1 014	1 465	1 352	.	262	865	6 699
1994	01	281	149	568	123	1 061	1 161	1 157	.	197	764	5 796
	02	264	122	549	83	1 006	1 127	1 143	.	180	609	5 433
	03	314	153	669	118	1 171	1 589	1 475	.	221	.	6 896
	04	278	148	676	161	1 239	1 572	1 423	.	218	.	7 011
	05	299	220	703	246	1 468	1 632	1 752	.	240	.	8 003
	06	378	352	756	363	1 696	2 155	1 983	.	275	.	9 454
	07	445	297	817	467	2 119	2 511	2 234	.	346	.	11 316
	08	540	408	905	525	2 287	2 265	1 862	.	457	.	11 459
	09	418	297	862	469	1 865	1 896	2 075
	10	462	.	740	316	1 511	1 601
	Ausgaben					Debit					Débits	
1992	5 109	2 867	28 287	911	4 261	10 609	1 056	13 903	7 356	891	15 134	90 384
1993	5 439	2 738	32 041	857	4 021	10 919	1 039	12 005	7 672	1 574	15 863	94 168
1994
1992	IV	1 041	712	6 151	229	1 112	2 443	211	3 987	1 609	217	2 837
1993	I	998	668	6 214	217	993	2 223	151	2 970	1 686	353	2 540
	II	1 230	645	7 532	192	922	2 587	251	2 588	1 765	439	3 601
	III	1 986	806	11 150	233	1 233	3 653	431	3 812	2 661	410	6 372
	IV	1 224	619	7 145	216	872	2 457	205	2 635	1 560	372	3 350
1994	I	1 198	637	6 972	203	771	2 405	203	2 324	1 702	301	19 256
	II	1 559	791	8 456	277	741	2 832	245	2 091	1 656	349	22 598
	III	2 355	939	11 937	240	1 087	3 815	.	3 310	2 728	.	.
1992	11	315	232	1 568	69	354	736	1 214	.	71	810	5 794
	12	297	216	1 805	85	373	842	1 355	.	62	631	6 349
1993	01	320	198	2 039	78	335	753	1 138	.	113	873	6 421
	02	311	221	1 900	74	300	698	929	.	117	765	5 920
	03	367	250	2 275	65	358	772	904	.	123	902	6 673
	04	349	186	2 373	75	328	839	982	.	159	1 068	7 000
	05	343	187	2 100	55	251	845	718	.	151	1 117	6 375
	06	539	272	3 059	62	344	904	889	.	129	1 416	8 379
	07	760	320	3 908	67	448	1 212	1 184	.	136	1 828	10 941
	08	771	256	3 908	83	423	1 396	1 519	.	140	2 462	12 081
	09	456	230	3 333	83	362	1 046	1 109	.	134	2 082	9 726
	10	454	227	2 859	71	329	862	948	.	121	1 705	8 227
	11	358	187	2 089	69	258	817	840	.	140	918	6 200
	12	412	204	2 197	75	286	778	848	.	111	726	6 225
1994	01	385	198	2 225	66	230	708	781	.	84	991	6 290
	02	370	193	1 982	66	235	734	759	.	93	946	5 996
	03	443	246	2 766	71	307	963	784	.	124	.	7 270
	04	473	209	2 446	73	221	904	690	.	128	.	6 708
	05	457	238	2 671	116	233	900	637	.	108	.	7 112
	06	628	344	3 339	88	287	1 027	764	.	114	.	8 778
	07	831	305	4 027	77	390	1 227	1 051	.	122	.	11 031
	08	883	342	4 376	76	371	1 506	1 181	.	157	.	12 529
	09	641	293	3 534	87	325	1 083	1 077
	10	520	.	2 957	75	287	906


(1) revidierte Daten ab 1990 / revised figures from 1990 onwards / chiffres révisés à partir de 1990

(2) monatliche Angaben vertraulich / monthly data confidential / données mensuelles confidentielles

(3) veränderte Methodologie ab 1993 / change in methodology from 1993 onwards / changement de méthodologie à partir de 1993

(4) EUR-12: Schätzung, einschl. NL u. IRL / estimated, incl. NL and IRL / estimation, y compris NL et IRL

Mio ECU

	UEBL	DK	D	GR	E (1)	F	IRL	I	NL (2)	P (3)	UK	EUR 12(4)
												
	Einnahmen						Credit					Crédit
1992	830	:	4 493	70	1 076	2 976	367	1 553	1 489	130	4 574	17 192
1993	933	:	4 336	84	1 004	3 009	:	1 846	1 751	509	3 955	17 426
1994	:	:	:	:	:	:	:	:	:	:	:	:
1992	IV	:	1 324	29	196	722	65	373	379	28	1 020	4 281
1993	I	:	808	15	122	616	:	381	361	54	922	3 534
	II	:	1 160	20	184	801	:	450	419	88	290	3 708
	III	:	1 188	30	456	890	:	485	418	215	1 550	5 393
	IV	:	1 180	19	241	702	:	531	552	152	1 193	4 791
1994	I	:	696	7	212	658	:	456	387	96	1 074	3 868
	II	:	1 188	:	281	703	:	594	415	142	958	4 597
	III	:	1 145	:	387	753	:	758	438	:	1 250	:
1992	11	:	416	10	54	250	:	114	:	8	:	1 376
	12	:	465	4	31	248	:	108	:	8	:	1 462
1993	01	:	131	5	27	212	:	117	:	13	:	1 003
	02	:	321	4	45	188	:	115	:	19	:	1 213
	03	:	357	6	51	216	:	149	:	21	:	1 317
	04	:	380	7	54	287	:	140	:	27	:	1 186
	05	:	366	5	41	243	:	167	:	18	:	1 194
	06	:	413	8	90	270	:	143	:	43	:	1 329
	07	:	396	10	206	336	:	165	:	79	:	1 929
	08	:	360	12	130	276	:	151	:	75	:	1 687
	09	:	432	9	121	279	:	168	:	62	:	1 777
	10	:	425	9	76	244	:	140	:	42	:	1 518
	11	:	346	6	98	234	:	130	:	56	:	1 469
	12	:	408	4	67	225	:	260	:	55	:	1 805
1994	01	:	142	2	74	211	:	151	:	43	:	1 207
	02	:	249	2	80	194	:	122	:	35	:	1 240
	03	:	305	4	58	253	:	183	:	19	:	1 422
	04	:	379	3	45	233	:	219	:	58	:	1 509
	05	:	390	4	105	213	:	168	:	55	:	1 472
	06	:	419	:	132	256	:	207	:	29	:	:
	07	:	394	:	118	257	:	249	:	42	:	:
	08	:	349	:	115	252	:	209	:	29	:	:
	09	:	402	:	154	245	:	300	:	:	:	:
	10	:	398	:	:	225	:	:	:	:	:	:
	Ausgaben						Debit					Débits
1992	733	:	4 868	127	595	3 071	:	1 923	1 241	22	4 251	16 831
1993	747	:	4 723	85	739	3 184	:	2 497	1 357	180	3 644	17 156
1994	:	:	:	:	:	:	:	:	:	:	:	:
1992	IV	:	1 394	39	141	767	:	545	354	4	870	4 322
1993	I	:	975	21	114	691	:	429	303	16	874	3 625
	II	:	1 286	19	196	785	:	555	323	14	265	3 602
	III	:	1 348	21	274	929	:	780	365	55	1 451	5 413
	IV	:	1 114	24	156	779	:	733	367	96	1 054	4 516
1994	I	:	936	31	146	874	:	362	306	40	1 024	3 949
	II	:	1 315	:	159	817	:	364	271	57	911	4 167
	III	:	1 266	:	276	895	:	827	375	:	1 194	:
1992	11	:	394	16	37	284	:	164	:	2	:	1 354
	12	:	552	14	47	269	:	234	:	1	:	1 629
1993	01	:	257	8	33	223	:	168	:	8	:	1 176
	02	:	308	6	27	218	:	173	:	3	:	1 193
	03	:	409	7	53	250	:	88	:	6	:	1 256
	04	:	452	5	57	250	:	232	:	4	:	1 232
	05	:	383	9	53	264	:	169	:	6	:	1 139
	06	:	451	5	85	271	:	154	:	4	:	1 231
	07	:	399	9	84	368	:	269	:	19	:	1 809
	08	:	352	9	105	308	:	255	:	16	:	1 731
	09	:	596	3	85	254	:	256	:	20	:	1 873
	10	:	397	4	52	239	:	329	:	27	:	1 567
	11	:	382	9	59	259	:	206	:	47	:	1 489
	12	:	336	11	45	281	:	198	:	22	:	1 460
1994	01	:	222	9	58	252	:	151	:	19	:	1 239
	02	:	301	12	47	293	:	106	:	11	:	1 271
	03	:	413	11	41	329	:	106	:	10	:	1 438
	04	:	431	11	56	238	:	122	:	24	:	1 364
	05	:	421	10	50	311	:	107	:	17	:	1 380
	06	:	463	:	53	268	:	135	:	16	:	:
	07	:	371	:	84	294	:	232	:	25	:	:
	08	:	349	:	116	318	:	302	:	10	:	:
	09	:	546	:	76	283	:	293	:	:	:	:
	10	:	388	:	:	224	:	:	:	:	:	:

(1) veränderte Methodologie ab 1990 / change in methodology from 1990 onwards / changement de méthodologie à partir de 1990

(2) monatliche Angaben vertraulich / monthly data confidential / données mensuelles confidentielles

(3) veränderte Methodologie ab 1993 / change in methodology from 1993 onwards / changement de méthodologie à partir de 1993

(4) EUR-12: Schätzung, DK und IRL nicht eingeschl. / estimated, DK and IRL not included / estimation, DK et IRL non compris

2.5. Übernachtungen von Nicht-Inländern in den Hotels und ähnlichen Betrieben im Vergleich zu den Einnahmen des Reiseverkehrs in der Zahlungsbilanz

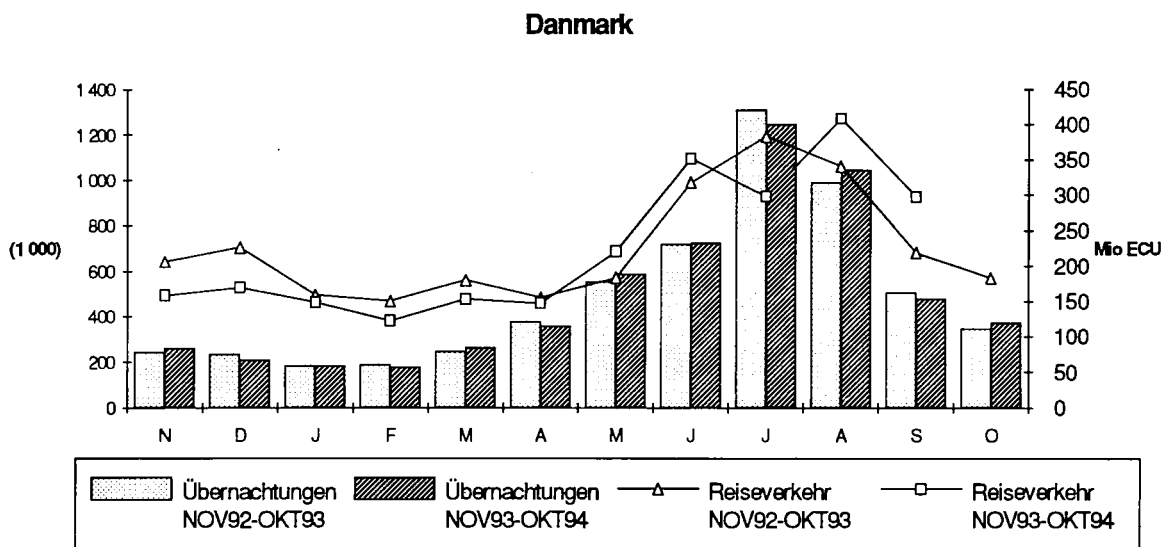
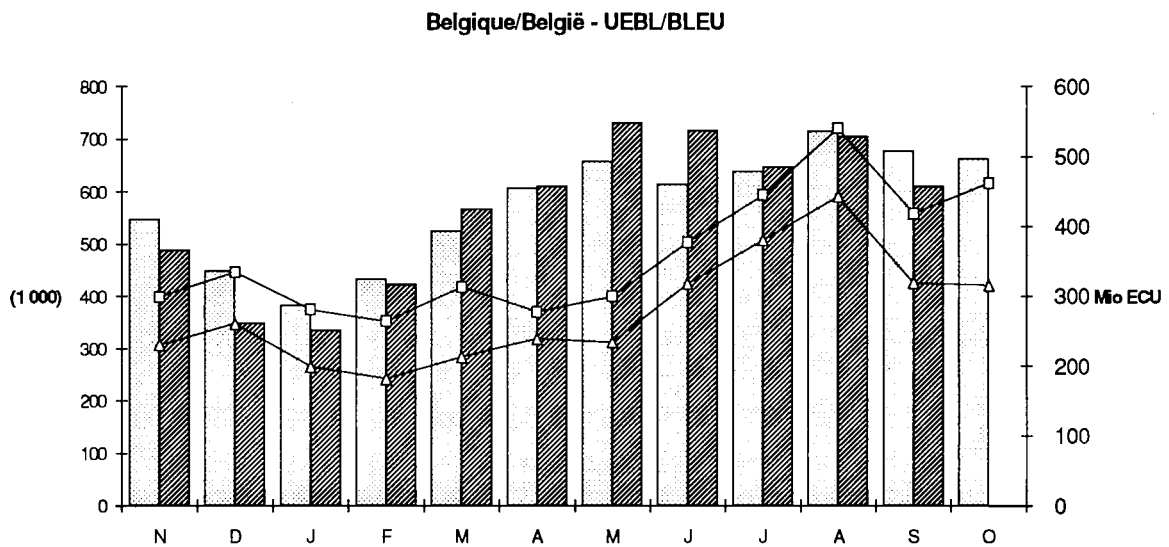
2.5. Nights spent in hotels and similar establishments by non-residents compared to the travel receipts in balance of payments

2.5. Nuitées des non-résidents dans les hôtels et établissements assimilés comparées au crédit du poste voyages de la balance des paiements

Schaubilder

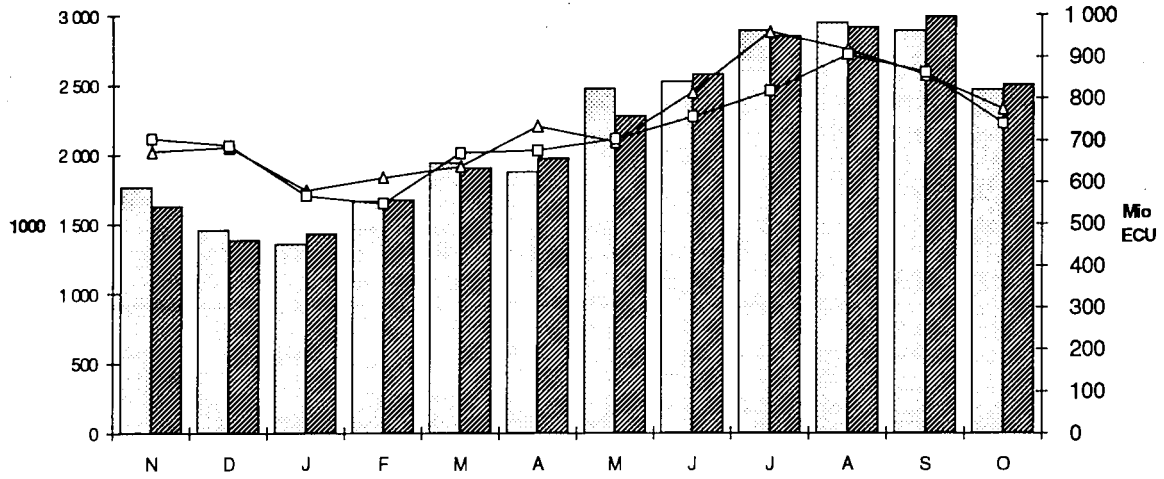
Graphs

Graphiques

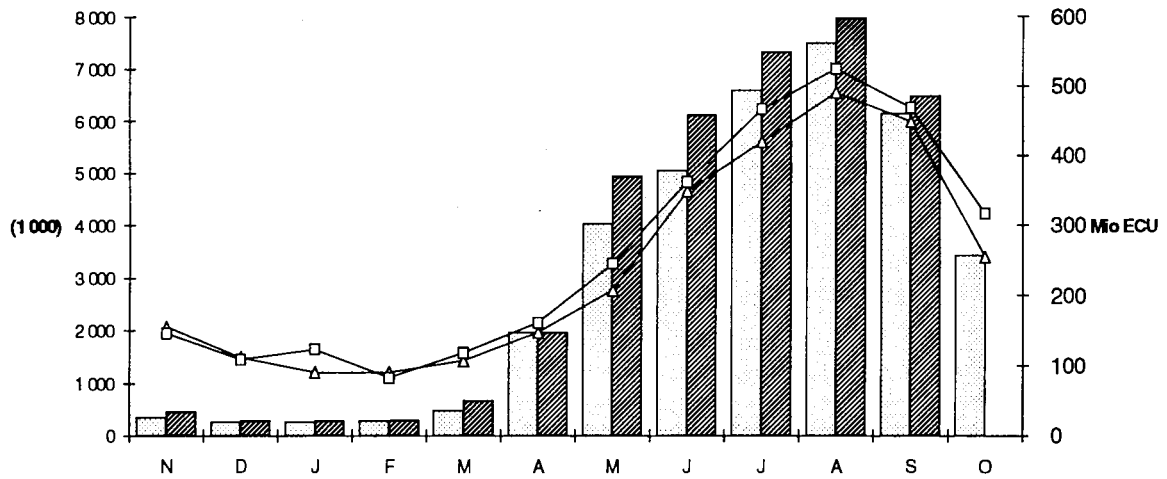


Keine vergleichbare Daten verfügbar für Frankreich und die Niederlande.

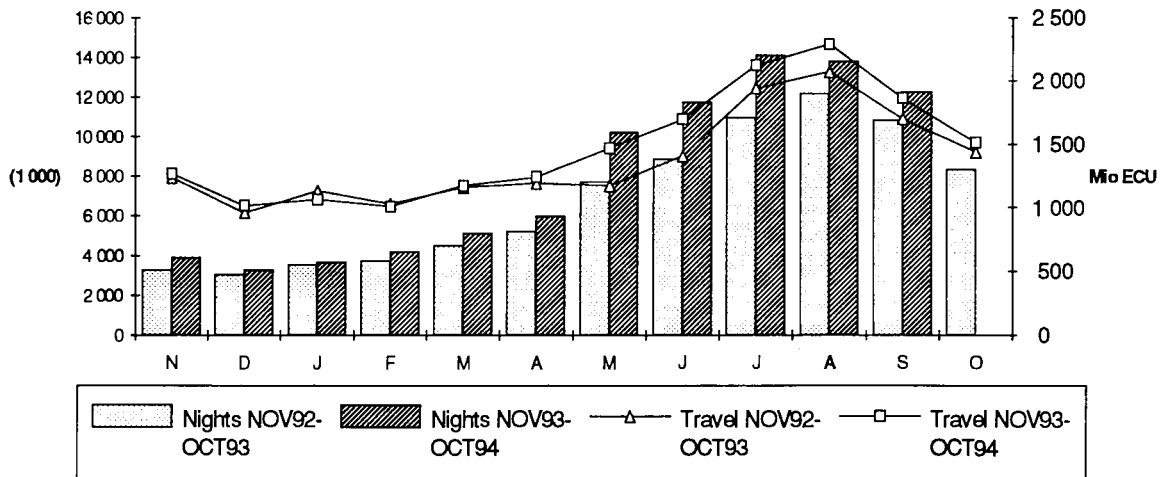
BR Deutschland



Elías

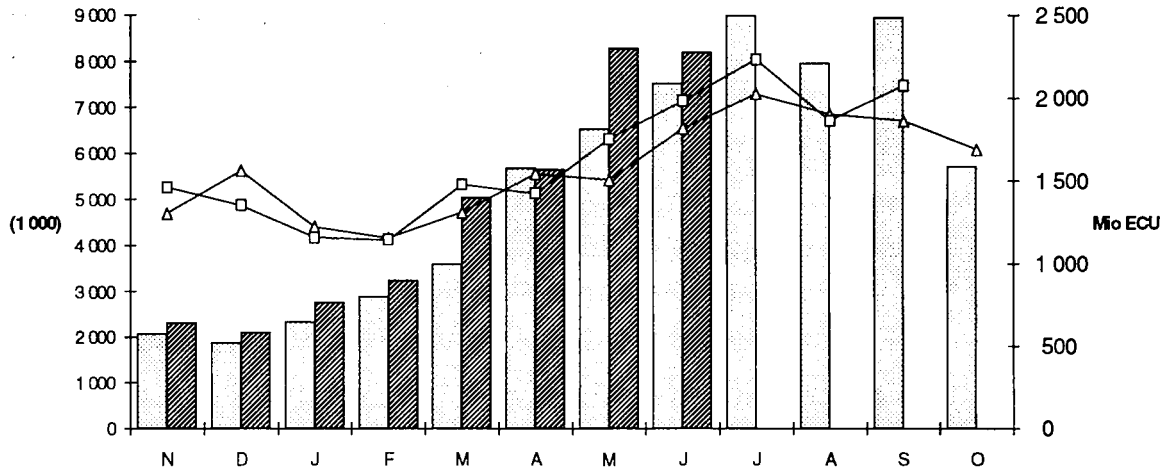


España

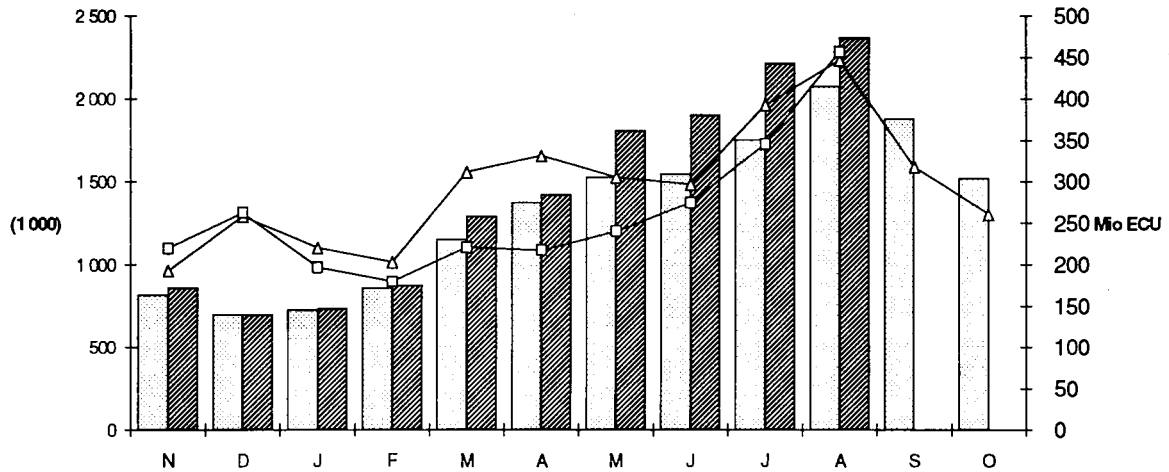


No comparable data available for France and the Netherlands.

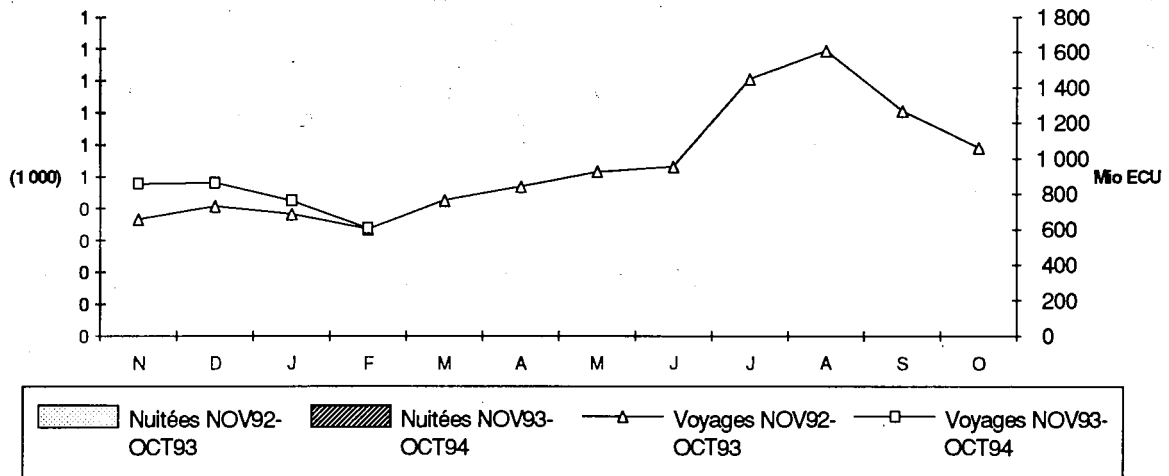
Italia



Portugal



United Kingdom



Pas de données comparables pour la France et les Pays-Bas disponibles

3. EISENBAHNGÜTERVERKEHR (1)

Die Gesamtbeförderungsmenge (in Tonnen) hat sich im 4. Quartal 1993 gegenüber dem 4. Quartal 1992 in mehreren Mitgliedstaaten erhöht (B 4,4%; DK 7,1%; GR 9,4%; I 5,4%), was zu einem Gesamtanstieg von 5,1% führte. Die Ergebnisse im innerstaatlichen Verkehr sind recht enttäuschend, insbesondere für Dänemark (-10,7%), Luxemburg (-19,6%) und das Vereinigte Königreich (-12,7%). Im internationalen Verkehr war in der Mehrzahl der Staaten eine Zunahme zu verzeichnen (B 5,2%; DK 18,6%; GR 15,6%; I 5,8%; L 7,4%), während die übrigen Länder erhebliche Rückgänge zu verbuchen hatten (E -9,1%; P -14,2%; UK -12,2%).

Nächste Ausgabe der Verkehrsart Eisenbahn: April 1995 (Nr. 4/1995);

Ausgabe des nächsten Monats: Binnenwasserstraßenverkehr (Nr. 2/1995).

(1) Gemäß der Richtlinie des Rates 80/1177/EWG bezüglich des Eisenbahngüterverkehrs.

3. CARRIAGE OF GOODS BY RAILWAYS (1)

Total tonnes transported during the 4th quarter of 1993 has risen for several Member States compared with the 4th quarter of 1992 (B 4.4%; DK 7.1%; GR 9.4%; I 5.4%), giving an overall increase of 5.1%. Results are rather disappointing for national transport, especially for Denmark (-10.7%), Luxembourg (-19.6%) and the United Kingdom (-12.7%). As for international transport, the majority of Member States show an increase (B 5.2%; DK 18.6%; GR 15.6%; I 5.8%; L 7.4%), although the remaining countries report large decreases (E -9.1%; P -14.2%; UK -12.2%).

Next edition for railways: April 1994 (No. 4/1995);

Next month's edition: Inland Waterways (No. 2/1995).

(1) According to Council Directive 80/1177/EEC on the carriage of goods by rail.


3. TRANSPORT DE MARCHANDISES PAR CHEMIN DE FER (1)

Le tonnage total transporté au 4^e trimestre de 1993 a augmenté dans plusieurs États membres par rapport au 4^e trimestre de 1992 (B 4,4%; DK 7,1%; GR 9,4%; I 5,4%), soit une hausse totale de 5,1%. Les résultats sont plutôt décevants pour les transports nationaux, en particulier en ce qui concerne le Danemark (-10,7%), le Luxembourg (-19,6%) et le Royaume-Uni (-12,7%). Quant aux transports internationaux, la majorité des États membres enregistrent une hausse (B 5,2%; DK 18,6%; GR 15,6%; I 5,8%; L 7,4%), alors que les autres pays accusent de fortes baisses (E -9,1%; P -14,2%; UK -12,2%).

Prochaine édition du mode ferroviaire: Avril 1995 (n^o 4/1995);

Édition du mois prochain: Voies Navigables Intérieures (n^o 2/1995).

(1) Selon la directive du Conseil 80/1177/CEE relative au transports de marchandises par chemin de fer.


Innere Staatlicher und grenzüberschreitender Verkehr	National and international traffic											Trafic national et International			
	B	DK	D	GR	E	F	IRL	I	L	NL	P	UK	EUR		
	(Mio tkm)														
	Insgesamt Verkehr													Total traffic	Traffic total
	1991	7 517	1 192	:	547	9 444	46 025	603	19 919	531	3 029	1 645	15 388	:	
	1992	7 280	1 148	:	526	8 292	45 134	633	19 246	482	2 751	1 754	15 550	:	
1993	:	:	:	498	7 081	40 378	575	18 116	:	:	1 665	:	:		
Innerstaatlich													National	National	
1991	2 563	550	:	224	8 073	33 198	603	9 059	116	998	1 472	15 190	:		
1992	2 385	499	:	184	7 029	32 098	633	9 248	104	966	1 539	15 192	:		
1993	:	:	:	170	6 025	28 852	575	8 731	:	:	1 506	:	:		
Grenzüberschreitend													International	International (1)	
1991	4 954	643	:	323	1 371	12 827	:	10 860	415	2 031	174	198	:		
1992	4 895	649	:	342	1 263	13 036	:	9 998	377	1 785	215	358	:		
1993	:	:	:	328	1 056	11 526	:	9 385	:	:	159	:	:		

(1) Ohne IRL / Excluding IRL / Sans IRL

**3.1 GÜTERVERKEHR
EISENBAHN
Innerstaatlicher und
grenzüberschreitender Verkehr**

**3.1 CARRIAGE OF GOODS
RAILWAYS
National and international
traffic**

**3.1 TRANSPORT DE MARCHANDISES
CHEMIN DE FER
Trafic national et
international**

	B	DK	D	GR	E	F	IRL	I	L	NL	P	UK	EUR
	(1000 t)												
	Innerstaatlich und Grenzüberschreitend (Insgesamt)						National and international (total)				National et international (total)		
1991	60 361	5 168	390 912	3 385	24 352	130 032	3 312	60 948	12 792	17 627	6 982	136 068	776 530
1992	57 592	5 021	:	3 284	21 310	126 295	3 333	60 076	11 829	16 943	7 398	122 689	:
1993	53 747	4 982	:	3 312	18 919	110 593	3 061	58 088	12 218	:	7 231	108 592	:
1992 I	14 930	1 211	91 344	827	5 779	32 945	814	16 553	3 188	3 784	1 787	35 677	189 771
II	15 605	1 071	89 152	771	5 602	32 712	818	16 356	2 951	3 453	1 820	30 663	181 638
III	13 733	1 503	:	889	4 844	31 115	821	12 743	2 703	3 591	1 879	29 735	:
IV	13 791	1 214	:	797	5 087	29 522	899	14 424	2 987	6 115	1 921	29 164	:
1993 I	13 127	1 325	:	767	4 515	27 649	740	14 706	2 913	4 153	1 695	32 797	:
II	13 493	1 217	:	899	4 758	27 602	746	15 359	3 382	4 079	1 942	24 774	:
III	12 724	1 140	:	774	4 608	27 067	751	12 817	2 923	4 126	1 851	25 559	:
IV	14 403	1 300	:	871	5 042	:	861	15 205	3 000	:	1 833	25 462	:
	Innerstaatlich (Empfang)						National (received)				National (réceptions)		
1991	28 795	2 021	312 122	782	21 180	97 096	3 312	21 098	2 870	4 898	6 400	135 208	635 780
1992	26 533	1 932	:	674	18 450	92 485	3 333	21 678	2 702	4 865	6 723	121 706	:
1993	24 422	1 690	:	662	16 299	81 821	3 061	21 896	2 605	:	6 764	107 654	:
1992 I	6 934	505	72 462	100	4 926	23 834	814	5 809	648	1 159	1 675	35 456	154 322
II	7 031	501	68 359	65	4 919	23 603	818	5 731	675	1 100	1 664	30 404	144 870
III	6 197	426	:	241	4 272	23 356	821	4 750	606	1 158	1 686	29 480	:
IV	6 370	476	:	267	4 334	21 692	899	5 388	774	1 447	1 698	28 943	:
1993 I	6 187	487	:	69	3 933	20 758	740	5 592	632	1 113	1 623	32 547	:
II	6 276	405	:	100	4 061	20 462	746	5 860	773	1 184	1 813	24 521	:
III	5 361	374	:	233	3 948	20 247	751	4 795	577	1 243	1 686	25 318	:
IV	6 598	425	:	259	4 358	:	861	5 648	622	:	1 642	25 268	:
	Grenzüberschreitend (Empfang und Versand)						International (received and dispatched)				International (réceptions et expéditions) (1) (2)		
1991	31 566	3 148	78 790	2 603	3 172	32 936	:	39 850	9 923	12 729	583	860	140 750
1992	31 060	3 089	:	2 610	2 860	33 810	:	38 398	9 127	12 079	675	983	:
1993	29 325	3 292	:	2 650	2 620	28 772	:	36 192	9 613	:	468	938	:
1992 I	7 997	705	18 883	726	853	9 111	:	10 744	2 540	2 624	112	221	35 449
II	8 573	569	20 793	705	683	9 110	:	10 625	2 277	2 353	156	259	36 768
III	7 536	1 076	:	649	571	7 759	:	7 994	2 097	2 433	193	255	:
IV	7 420	738	:	530	753	7 830	:	9 036	2 213	4 668	223	221	:
1993 I	6 940	838	:	698	581	6 892	:	9 114	2 281	3 040	72	250	:
II	7 217	812	:	799	697	7 140	:	9 499	2 608	2 895	129	253	:
III	7 363	766	:	541	661	6 821	:	8 022	2 345	2 883	166	241	:
IV	7 805	875	:	612	685	:	:	9 557	2 378	:	191	194	:
	Anteil des grenzüberschreitenden Verkehrs am Gesamtverkehr						International share of total traffic (%)				Part du trafic international dans le trafic total		
1991	52,30	60,90	20,16	76,90	13,03	25,33	:	65,38	77,57	72,21	8,34	0,63	18,13
1992	53,93	61,53	:	79,49	13,42	26,77	:	63,92	77,16	71,29	9,13	0,80	:
1993	54,56	66,07	:	80,02	13,85	26,02	:	62,31	78,68	:	6,47	0,86	:
1992 I	53,56	58,25	20,67	87,85	14,76	27,66	:	64,90	79,68	69,36	6,28	0,62	18,68
II	54,94	53,16	23,32	91,52	12,20	27,85	:	64,96	77,15	68,15	8,57	0,84	20,24
III	54,87	71,64	:	72,92	11,80	24,94	:	62,73	77,58	67,74	10,26	0,86	:
IV	53,81	60,79	:	66,50	14,80	26,52	:	62,64	74,10	76,33	11,61	0,76	:
1993 I	52,87	63,28	:	91,00	12,88	24,93	:	61,97	78,32	73,20	4,25	0,76	:
II	53,49	66,73	:	88,84	14,64	25,87	:	61,85	77,13	70,98	6,63	1,02	:
III	57,87	67,20	:	69,89	14,34	25,20	:	62,59	80,25	69,87	8,95	0,94	:
IV	54,19	67,31	:	70,25	13,58	:	:	62,85	79,26	:	10,44	0,76	:


(1) Ohne IRL / Excluding IRL / Sans IRL.

(2) EUR (Grenzüberschreitend) = EG (Empfang) + Nicht-EG (Empfang und Versand) / EUR (International) = EC (received) + Non-EC (received and dispatched) / EUR (International) = CE (réceptions) + non-CE (réceptions et expéditions).

**3.2 GÜTERVERKEHR
EISENBAHN
Grenzüberschreitender Verkehr**

**3.2 CARRIAGE OF GOODS
RAILWAYS
International traffic**

**3.2 TRANSPORT DE MARCHANDISES
CHEMIN DE FER
Trafic international**

	B	DK	D	GR	E	F	IRL	I	L	NL	P	UK	EUR (1)
													(1000 t)
	EUR 12 (Insgesamt)						EUR 12 (total)						EUR 12 (total) (2)
1991	28 600	2 115	35 938	150	2 946	29 415	:	27 298	9 778	11 240	591	:	73 507
1992	28 765	1 895	:	131	2 719	30 684	:	26 072	8 982	10 486	680	:	:
1993	27 232	2 139	:	70	2 065	:	:	24 382	9 474	:	548	:	:
1992 I	7 264	405	8 642	32	799	8 265	:	7 252	2 497	2 256	112	:	18 676
II	7 891	271	8 611	37	657	8 265	:	7 183	2 241	2 123	155	:	18 358
III	6 817	762	:	25	551	7 031	:	5 569	2 062	2 227	192	:	:
IV	6 794	456	:	37	713	7 122	:	6 069	2 182	3 880	220	:	:
1993 I	6 457	541	:	24	435	6 144	:	6 016	2 248	2 601	70	:	:
II	6 750	540	:	16	548	6 368	:	6 295	2 568	2 477	127	:	:
III	6 884	512	:	17	559	6 137	:	5 485	2 311	2 487	165	:	:
IV	7 141	547	:	13	523	4 760	:	6 586	2 347	1 912	186	:	:
	EUR 12 (Empfang)						EUR 12 (received)						EUR 12 (réceptions)
1991	10 944	1 175	15 994	108	1 743	12 844	:	19 726	6 359	4 242	372	:	73 507
1992	10 912	991	:	125	1 554	13 832	:	18 802	5 984	3 893	390	:	:
1993	10 394	1 070	:	60	1 816	:	:	17 052	6 421	:	286	:	:
1992 I	2 664	236	3 698	30	445	3 646	:	5 423	1 627	852	56	:	18 676
II	2 938	172	3 712	35	359	3 615	:	5 220	1 477	735	94	:	18 358
III	2 734	345	:	24	327	3 315	:	3 859	1 381	742	108	:	:
IV	2 577	238	:	36	423	3 257	:	4 299	1 499	1 565	132	:	:
1993 I	2 122	282	:	23	332	2 751	:	4 276	1 527	909	49	:	:
II	2 623	279	:	14	475	2 679	:	4 394	1 730	1 020	61	:	:
III	2 818	235	:	10	510	2 473	:	3 780	1 573	941	83	:	:
IV	2 831	274	:	13	499	2 018	:	4 602	1 592	842	93	:	:
	EUR 12 (Versand)						EUR 12 (dispatched)						EUR 12 (expéditions)
1991	17 655	940	19 944	42	1 204	16 571	:	7 572	3 419	6 999	219	:	74 564
1992	17 853	903	:	6	1 165	16 851	:	7 270	2 998	6 593	290	:	:
1993	16 838	1 069	:	10	249	:	:	7 330	3 052	:	263	:	:
1992 I	4 600	169	4 944	2	353	4 619	:	1 829	870	1 404	56	:	18 847
II	4 953	99	4 899	2	298	4 650	:	1 962	763	1 388	62	:	19 076
III	4 083	417	:	2	224	3 717	:	1 709	681	1 486	84	:	:
IV	4 217	218	:	0	290	3 865	:	1 770	683	2 315	89	:	:
1993 I	4 335	259	:	1	103	3 393	:	1 740	721	1 692	22	:	:
II	4 127	260	:	2	73	3 689	:	1 901	838	1 457	67	:	:
III	4 066	277	:	7	49	3 664	:	1 705	738	1 546	82	:	:
IV	4 310	273	:	1	24	2 742	:	1 984	755	1 070	92	:	:
	EUR 12 (Versand / Empfang)						EUR 12 (dispatched / received)						EUR 12 (expéditions / réceptions)
1991	1,61	0,80	1,25	0,39	0,69	1,29	:	0,38	0,54	1,65	0,59	:	1,01
1992	1,64	0,91	:	0,05	0,75	1,22	:	0,39	0,50	1,69	0,74	:	:
1993	1,62	1,00	:	0,17	0,14	:	:	0,43	0,48	:	0,92	:	:
1992 I	1,73	0,72	1,34	0,06	0,79	1,27	:	0,34	0,53	1,65	1,00	:	1,01
II	1,69	0,58	1,32	0,05	0,83	1,29	:	0,38	0,52	1,89	0,66	:	1,04
III	1,49	1,21	:	0,07	0,68	1,12	:	0,44	0,49	2,00	0,77	:	:
IV	1,64	0,91	:	:	0,69	1,19	:	0,41	0,46	1,48	0,68	:	:
1993 I	2,04	0,92	:	:	0,31	1,23	:	0,41	0,47	1,86	0,45	:	:
II	1,57	0,93	:	0,13	0,15	1,38	:	0,43	0,48	1,43	1,09	:	:
III	1,44	1,18	:	0,75	0,10	1,48	:	0,45	0,47	1,64	0,99	:	:
IV	1,52	1,00	:	:	0,05	1,36	:	0,43	0,47	1,27	0,99	:	:


(1) Ohne UK und IRL / Excluding UK and IRL / Sans UK et IRL.

(2) EUR (Insgesamt) = EUR 12 (Empfang) / EUR (Total) = EUR 12 (received) / EUR (Total) = EUR 12 (réceptions).

**3.2 GÜTERVERKEHR
EISENBAHN
Grenzüberschreitender Verkehr
(Fortsetzung)**

**3.2 CARRIAGE OF GOODS
RAILWAYS
International traffic
(Continued)**

**3.2 TRANSPORT DE MARCHANDISES
CHEMIN DE FER
Trafic International
(Suite)**

	B	DK	D	GR	E	F	IRL	I	L	NL	P	UK	EUR (1)	
	(1000 t)													
	EWR (2) (Insgesamt)						EEA (2) (total)						EEE (2) (total) (3)	
1991	29 433	3 021	50 820	176	3 058	30 438	:	32 156	9 818	11 990	591	:	96 938	
1992	29 620	2 974	:	155	2 794	31 648	:	30 606	9 034	11 277	681	:	:	
1993	27 912	3 208	:	91	2 142	:	:	29 352	9 515	:	555	:	:	
1992 I	7 440	679	12 094	38	829	8 517	:	8 493	2 509	2 470	112	:	24 335	
II	8 097	545	12 631	42	670	8 519	:	8 417	2 255	2 279	155	:	24 535	
III	7 072	1 038	:	31	561	7 266	:	6 569	2 075	2 359	192	:	:	
IV	7 010	713	:	44	734	7 345	:	7 128	2 194	4 168	222	:	:	
1993 I	6 622	821	:	29	462	6 376	:	7 293	2 258	2 839	71	:	:	
II	6 930	791	:	22	568	6 607	:	7 665	2 577	2 693	128	:	:	
III	7 042	747	:	22	573	6 356	:	6 555	2 321	2 704	165	:	:	
IV	7 317	850	:	17	536	4 760	:	7 839	2 359	1 912	190	:	:	
	EWR (2) (Empfang)						EEA (2) (received)						EEE (2) (réceptions)	
1991	11 249	1 812	22 239	134	1 816	13 515	:	23 613	6 360	4 510	372	:	85 619	
1992	11 279	1 761	:	148	1 602	14 449	:	22 348	5 985	4 156	391	:	:	
1993	10 699	1 849	:	80	1 875	:	:	21 036	6 422	:	291	:	:	
1992 I	2 742	436	5 138	36	459	3 808	:	6 417	1 627	911	56	:	21 630	
II	3 012	370	5 395	40	369	3 779	:	6 203	1 478	776	94	:	21 515	
III	2 848	535	:	29	335	3 461	:	4 622	1 381	779	108	:	:	
IV	2 677	421	:	43	440	3 401	:	5 105	1 499	1 688	133	:	:	
1993 I	2 198	481	:	28	343	2 899	:	5 306	1 527	969	49	:	:	
II	2 706	466	:	20	495	2 828	:	5 509	1 730	1 092	61	:	:	
III	2 897	404	:	14	524	2 605	:	4 594	1 573	1 008	83	:	:	
IV	2 897	499	:	17	513	2 018	:	5 627	1 592	842	98	:	:	
	EWR (2) (Versand)						EEA (2) (dispatched)						EEE (2) (expéditions)	
1991	18 184	1 209	28 581	42	1 242	16 923	:	8 544	3 459	7 480	219	:	85 883	
1992	18 341	1 213	:	7	1 191	17 199	:	8 258	3 049	7 121	290	:	:	
1993	17 213	1 359	:	11	267	:	:	8 315	3 093	:	263	:	:	
1992 I	4 698	243	6 956	2	371	4 709	:	2 076	882	1 559	56	:	21 551	
II	5 085	175	7 236	2	302	4 741	:	2 214	777	1 503	62	:	22 096	
III	4 224	503	:	2	226	3 805	:	1 947	694	1 580	84	:	:	
IV	4 333	292	:	1	293	3 944	:	2 022	695	2 480	89	:	:	
1993 I	4 423	340	:	1	119	3 477	:	1 986	731	1 870	22	:	:	
II	4 224	325	:	2	73	3 778	:	2 155	847	1 602	67	:	:	
III	4 145	343	:	8	49	3 751	:	1 961	748	1 696	82	:	:	
IV	4 420	352	:	1	24	2 742	:	2 212	767	1 070	92	:	:	
	EWR (2) (Versand / Empfang)						EEA (2) (dispatched / received)						EEE (2) (expéditions / réceptions)	
1991	1,62	0,67	1,29	0,32	0,68	1,25	:	0,36	0,54	1,66	0,59	:	1,00	
1992	1,63	0,69	:	0,05	0,74	1,19	:	0,37	0,51	1,71	0,74	:	:	
1993	1,61	0,74	:	0,14	0,14	:	:	0,40	0,48	:	0,90	:	:	
1992 I	1,71	0,56	1,35	0,06	0,81	1,24	:	0,32	0,54	1,71	1,00	:	1,00	
II	1,69	0,47	1,34	0,05	0,82	1,25	:	0,36	0,53	1,94	0,66	:	1,03	
III	1,48	0,94	:	0,08	0,67	1,10	:	0,42	0,50	2,03	0,77	:	:	
IV	1,62	0,69	:	:	0,67	1,16	:	0,40	0,46	1,47	0,67	:	:	
1993 I	2,01	0,71	:	:	0,35	1,20	:	0,37	0,48	1,93	0,46	:	:	
II	1,56	0,70	:	0,10	0,15	1,34	:	0,39	0,49	1,47	1,09	:	:	
III	1,43	0,85	:	0,53	0,09	1,44	:	0,43	0,48	1,68	0,99	:	:	
IV	1,53	0,71	:	:	0,05	1,36	:	0,39	0,48	1,27	0,94	:	:	

(1) Ohne UK und IRL / Excluding UK and IRL / Sans UK et IRL.


(2) EWR (Euopäischer Wirtschaftsraum): basiert auf 16 Ländern - Island und Liechtenstein ausgeschlossen / EEA (European Economic Area): calculated on 16 countries - Iceland and Liechtenstein excluded / EEE (Espace Economique Européen): calculé sur 16 pays - Islande et Liechtenstein exclus.

(3) EUR (Insgesamt) = EWR (Empfang und Versand) - EUR 12 (Versand) / EUR (Total) = EEA (received and dispatched) - EUR 12 (dispatched) / EUR (Total) = EEE (réceptions et expéditions) - EUR 12 (expéditions).

**3.2 GÜTERVERKEHR
EISENBAHN
Grenzüberschreitender Verkehr
(Fortsetzung)**

**3.2 CARRIAGE OF GOODS
RAILWAYS
International traffic
(Continued)**

**3.2 TRANSPORT DE MARCHANDISES
CHEMIN DE FER
Trafic International
(Suite)**

	B	DK	D	GR	E	F	IRL	I	L	NL	P	UK	EUR (1)
	(1000 t)												
	Anderen Länder (Insgesamt)						Other countries (total)						Autres pays (total)
1991	2 133	125	27 971	2 427	112	2 498	:	7 693	104	738	9	:	43 812
1992	1 907	115	:	2 455	67	2 163	:	7 792	94	801	3	:	:
1993	1 413	84	:	2 559	482	:	:	6 840	98	:	3	:	:
1992 I	556	27	6 789	688	24	594	:	2 251	31	154	0	:	11 114
II	476	24	8 162	663	13	590	:	2 208	22	74	1	:	12 233
III	464	39	:	617	11	493	:	1 425	22	74	1	:	:
IV	410	25	:	486	19	485	:	1 908	19	500	1	:	:
1993 I	318	17	:	669	120	516	:	1 821	23	201	1	:	:
II	287	22	:	776	129	533	:	1 835	32	202	1	:	:
III	321	20	:	519	87	465	:	1 466	25	178	0	:	:
IV	488	25	:	595	148	:	:	1 718	19	:	1	:	:
	Anderen Länder (Empfang)						Other countries (received)						Autres pays (réceptions)
1991	303	71	16 190	655	17	729	:	5 810	3	211	1	:	23 991
1992	234	58	:	834	21	682	:	6 010	8	289	1	:	:
1993	339	41	:	753	10	:	:	5 123	5	:	1	:	:
1992 I	82	16	4 231	186	5	187	:	1 784	2	49	0	:	6 542
II	59	16	5 246	200	5	199	:	1 729	1	12	0	:	7 469
III	42	14	:	185	4	154	:	1 022	3	16	0	:	:
IV	51	12	:	263	8	142	:	1 475	1	212	0	:	:
1993 I	45	7	:	237	1	134	:	1 374	2	69	0	:	:
II	76	14	:	243	3	130	:	1 420	2	70	0	:	:
III	89	10	:	117	3	128	:	1 073	1	70	0	:	:
IV	129	11	:	156	2	:	:	1 257	1	:	0	:	:
	Anderen Länder (Versand)						Other countries (dispatched)						Autres pays (expéditions)
1991	1 830	54	11 781	1 772	96	1 769	:	1 883	101	528	8	:	19 820
1992	1 672	56	:	1 620	46	1 481	:	1 782	86	512	2	:	:
1993	1 074	43	:	1 806	471	:	:	1 718	93	:	2	:	:
1992 I	474	10	2 557	502	19	407	:	467	30	105	0	:	4 572
II	417	9	2 915	463	8	391	:	478	21	62	0	:	4 764
III	422	24	:	432	7	340	:	403	19	58	0	:	:
IV	359	13	:	223	12	343	:	433	17	288	1	:	:
1993 I	273	11	:	432	118	381	:	448	22	132	0	:	:
II	211	8	:	533	125	403	:	415	30	131	0	:	:
III	232	10	:	402	84	337	:	393	23	108	0	:	:
IV	359	15	:	439	146	:	:	461	18	:	1	:	:
	Anderen Länder (Versand / Empfang)						Other countries (dispatched / received)						Autres pays (expéditions / réceptions)
1991	6,03	0,76	0,73	2,71	5,74	2,43	:	0,32	32,09	2,50	5,14	:	0,83
1992	7,13	0,96	:	1,94	2,17	2,17	:	0,30	11,06	1,77	1,87	:	:
1993	3,16	1,06	:	2,40	45,57	:	:	0,34	17,30	:	:	:	:
1992 I	5,79	0,65	0,60	2,70	4,19	2,17	:	0,26	19,38	2,16	:	:	0,70
II	7,02	0,54	0,56	2,31	1,55	1,97	:	0,28	16,09	5,01	:	:	0,64
III	10,01	1,70	:	2,33	1,92	2,21	:	0,39	5,36	3,60	:	:	:
IV	7,06	1,06	:	0,85	1,50	2,42	:	0,29	11,45	1,36	:	:	:
1993 I	6,05	1,67	:	1,82	82,98	2,84	:	0,33	13,34	1,91	:	:	:
II	2,78	0,57	:	2,19	36,11	3,09	:	0,29	16,61	1,86	:	:	:
III	2,60	1,01	:	3,45	27,53	2,64	:	0,37	16,82	1,53	:	:	:
IV	2,77	1,37	:	2,82	60,90	:	:	0,37	:	:	:	:	:

(1) Ohne UK und IRL / Excluding UK and IRL / Sans UK et IRL.

Venta y suscripciones • Salg og abonnement • Verkauf und Abonnement • Πωλήσεις και συνδρομές
 Sales and subscriptions • Vente et abonnements • Vendita e abbonamenti
 Verkoop en abonnementen • Venda e assinaturas

BELGIQUE / BELGIË

Moniteur belge / Belgisch staatsblad
 Rue de Louvain 42 / Leuvenseweg 42
 1000 Bruxelles / 1000 Brussel
 Tél. (02) 512 00 26
 Fax (02) 511 01 84

Jean De Lannoy
 Avenue du Roi 202 / Koningslaan 202
 1060 Bruxelles / 1060 Brussel
 Tél. (02) 538 51 69
 Télex 63220 UNBOOK B
 Fax (02) 538 08 41

Autres distributeurs/
 Overige verkooppunten:

Librairie européenne/ Europese boekhandel
 Rue de la Loi 244/Wetstraat 244
 1040 Bruxelles / 1040 Brussel
 Tél. (02) 231 04 35
 Fax (02) 735 08 60

DANMARK

J. H. Schultz Information A/S
 Herstedvang 10-12
 2620 Albertslund
 Tlf. 43 63 23 00
 Fax (Sales) 43 63 19 69
 Fax (Management) 43 63 19 49

DEUTSCHLAND

Bundesanzeiger Verlag
 Breite Straße 78-80
 Postfach 10 05 34
 50445 Köln
 Tel. (02 21) 20 29-0
 Fax (02 21) 202 92 78

GREECE/ΕΛΛΑΔΑ

G.C. Eleftheroudakis SA
 International Bookstore
 Nikis Street 4
 10563 Athens
 Tel. (01) 322 63 23
 Telex 219410 ELEF
 Fax 323 98 21

ESPAÑA

Boletín Oficial del Estado
 Trafalgar, 27-29
 28071 Madrid
 Tel. (91) 538 22 95
 Fax (91) 538 23 49

Mundi-Prensa Libros, SA
 Castelló, 37
 28001 Madrid
 Tel. (91) 431 33 99 (Libros)
 431 32 22 (Suscripciones)
 435 36 37 (Dirección)

Télex 49370-MPLI-E
 Fax (91) 575 39 98

Sucursal:
Librería Internacional AEDOS
 Consejo de Ciento, 391
 08009 Barcelona
 Tel. (93) 488 34 92
 Fax (93) 487 76 59

Llibreria de la Generalitat de Catalunya
 Rambla dels Estudis, 118 (Palau Moja)
 08002 Barcelona
 Tel. (93) 302 68 35
 Tel. (93) 302 64 62
 Fax (93) 302 12 99

FRANCE

Journal officiel Service des publications des Communautés européennes
 26, rue Desaix
 75727 Paris Cedex 15
 Tél. (1) 40 58 77 01/31
 Fax (1) 40 58 77 00

IRELAND

Government Supplies Agency
 4-5 Harcourt Road
 Dublin 2
 Tel. (1) 66 13 111
 Fax (1) 47 80 645

ITALIA

Licosa SpA
 Via Duca di Calabria 1/1
 Casella postale 552
 50125 Firenze
 Tel. (055) 64 54 15
 Fax 64 12 57
 Telex 570466 LICOSA I

GRAND-DUCHÉ DE LUXEMBOURG

Messageries du livre
 5, rue Raiffeisen
 2411 Luxembourg
 Tel. 40 10 20
 Fax 49 06 61

NEDERLAND

SDU Overheidsinformatie
 Externe Fondsen
 Postbus 20014
 2500 EA 's-Gravenhage
 Tel. (070) 37 89 880
 Fax (070) 37 89 783

PORTUGAL

Imprensa Nacional
 Casa da Moeda, EP
 Rua D. Francisco Manuel de Melo, 5
 1092 Lisboa Codex
 Tel. (01) 387 30 02/385 83 25
 Fax (01) 384 01 32

Distribuidora de Livros Bertrand, Ld.^a

Grupo Bertrand, SA
 Rua das Terras dos Vales, 4-A
 Apartado 37
 2700 Amadora Codex
 Tel. (01) 49 59 050
 Telex 15798 BERDIS
 Fax 49 60 255

UNITED KINGDOM

HMSO Books (Agency section)
 HMSO Publications Centre
 51 Nine Elms Lane
 London SW8 5DR
 Tel. (071) 873 9090
 Fax 873 8463
 Telex 29 71 138

ÖSTERREICH

Manz'sche Verlags- und Universitätsbuchhandlung
 Kohlmarkt 16
 1014 Wien
 Tel. (1) 531 610
 Telex 112 500 BOX A
 Fax (1) 531 61-181

SUOMI/FINLAND

Akateeminen Kirjakauppa
 Keskuskatu 1
 PO Box 218
 00381 Helsinki
 Tel. (0) 121 41
 Fax (0) 121 44 41

NORGE

Narvesen Info Center
 Bertrand Narvesens vei 2
 PO Box 6125 Etterstad
 0602 Oslo 6
 Tel. (22) 57 33 00
 Telex 79668 NIC N
 Fax (22) 68 19 01

SVERIGE

BTJ AB
 Traktorvgen 13
 22100 Lund
 Tel. (046) 18 00 00
 Fax (046) 18 01 25
 30 79 47

ICELAND

BOKABUD LARUSAR BLÖNDAL
 Skólavörðustíg, 2
 101 Reykjavík
 Tel. 11 56 50
 Fax 12 55 60

SCHWEIZ / SUISSE / SVIZZERA

OSEC
 Stampfenbachstraße 85
 8035 Zürich
 Tel. (01) 365 54 49
 Fax (01) 365 54 11

BÄLGARIJA

Europress Klassika BK Ltd
 66, bd Vitosha
 1463 Sofia
 Tel./Fax 2 52 74 75

ČESKÁ REPUBLIKA

NIS ČR
 Havelkova 22
 130 00 Praha 3
 Tel. (2) 24 22 94 33
 Fax (2) 24 22 14 84

HRVATSKA

Meditrade
 P. Hatza 1
 4100 Zagreb
 Tel. (041) 430 392

MAGYARORSZÁG

Euro-Info-Service
 Honvéd Europát Ház
 Margitsziget
 1138 Budapest
 Tel./Fax 1 111 60 61
 1 111 62 16

POLSKA

Business Foundation
 ul. Krucza 38/42
 00-512 Warszawa
 Tel. (2) 621 99 93, 628-28-82
 International Fax&Phone
 (0-39) 12-00-77

ROMÂNIA

Euromedia
 65, Strada Dionisie Lupu
 70184 Bucuresti
 Tel./Fax 1-31 29 646

RUSSIA

CCEC
 9,60-letiya Oklyabrya Avenue
 117312 Moscow
 Tel./Fax (095) 135 52 27

SLOVAKIA

Slovak Technical Library
 Nm. slobody 19
 812 23 Bratislava 1
 Tel. (7) 5220 452
 Fax : (7) 5295 785

CYPRUS

Cyprus Chamber of Commerce and Industry
 Chamber Building
 38 Grivas Dhigenis Ave
 3 Deligiorgis Street
 PO Box 1455
 Nicosia
 Tel. (2) 449500/462312
 Fax (2) 458630

MALTA

Miller distributors Ltd
 PO Box 25
 Malta International Airport
 LQA 05 Malta
 Tel. 66 44 88
 Fax 67 67 99

TÜRKIYE

Pres AS
 Istiklal Caddesi 469
 80050 Tünel-Istanbul
 Tel. 0(212) 252 81 41 - 251 91 96
 Fax 0(212) 251 91 97

ISRAEL

ROY International
 PO Box 13056
 41 Mishmar Hayarden Street
 Tel Aviv 61130
 Tel. 3 496 108
 Fax 3 648 60 39

EGYPT/ MIDDLE EAST

Middle East Observer
 41 Sherif St.
 Cairo
 Tel/Fax 39 39 732

UNITED STATES OF AMERICA / CANADA

UNIPUB

4611-F Assembly Drive
 Lanham, MD 20706-4391
 Tel. Toll Free (800) 274 4888
 Fax (301) 459 0056

CANADA

Subscriptions only
 Uniquement abonnements

Renouf Publishing Co. Ltd

1294 Algoma Road
 Ottawa, Ontario K1B 3W8
 Tel. (613) 741 43 33
 Fax (613) 741 54 39
 Telex 0534783

AUSTRALIA

Hunter Publications
 58A Gipps Street
 Collingwood
 Victoria 3066
 Tel. (3) 417 5361
 Fax (3) 419 7154

JAPAN

Kinokuniya Company Ltd
 17-7 Shinjuku 3-Chome
 Shinjuku-ku
 Tokyo 160-91
 Tel. (03) 3439-0121

Journal Department

PO Box 55 Chitose
 Tokyo 156
 Tel. (03) 3439-0124

SOUTH-EAST ASIA

Legal Library Services Ltd
 Orchard
 PO Box 05523
 Singapore 9123
 Tel. 73 04 24 1
 Fax 24 32 47 9

SOUTH AFRICA

Safto
 5th Floor, Export House
 Cnr Maude & West Streets
 Sandton 2146
 Tel. (011) 883-3737
 Fax (011) 883-6569

AUTRES PAYS OTHER COUNTRIES ANDERE LÄNDER

Office des publications officielles des Communautés européennes

2, rue Mercier
 2985 Luxembourg
 Tél. 499 28-1
 Télex PUBOF LU 1324 b
 Fax 48 85 73/48 68 17

Preis in Luxemburg (ohne MwSt.) • Price (excl. VAT) in Luxembourg • Prix au Luxembourg, TVA exclue
Einzelpreis • Single copy • Prix par numéro ECU 10
Abonnement • Subscription ECU 84



OFICINA DE PUBLICACIONES OFICIALES DE LAS COMUNIDADES EUROPEAS
KONTORET FOR DE EUROPÆISKE FÆLLESSKABERS OFFICIELLE PUBLIKATIONER
AMT FÜR AMTLICHE VERÖFFENTLICHUNGEN DER EUROPÄISCHEN GEMEINSCHAFTEN
ΥΠΗΡΕΣΙΑ ΕΠΙΣΗΜΩΝ ΕΚΔΟΣΕΩΝ ΤΩΝ ΕΥΡΩΠΑΪΚΩΝ ΚΟΙΝΟΤΗΤΩΝ
OFFICE FOR OFFICIAL PUBLICATIONS OF THE EUROPEAN COMMUNITIES
OFFICE DES PUBLICATIONS OFFICIELLES DES COMMUNAUTÉS EUROPÉENNES
UFFICIO DELLE PUBBLICAZIONI UFFICIALI DELLE COMUNITÀ EUROPEE
BUREAU VOOR OFFICIËLE PUBLIKATIES DER EUROPESE GEMEENSCHAPPEN
SERVIÇO DAS PUBLICAÇÕES OFICIAIS DAS COMUNIDADES EUROPEIAS

L - 2985 Luxembourg

Cat./Kat.: CA-CJ-95-001-3A-C