

## Dienstleistungen und Verkehr Services and transport Services et transports

6  1994      Monatlich • Monthly • Mensuel



### Handel • Distributive Trade • Commerce

Erholt sich der Automobilmarkt wieder? Die Zahlen für das erste Quartal 1994 lassen für die meisten Länder bereits beachtliche Aufwärtsbewegungen gegenüber dem entsprechenden Vorjahreszeitraum erkennen. (Siehe Seite 4)

*Is the car market seeing a recovery? The figures for the first quarter of 1994 already show considerable increases compared with the first quarter of 1993 for most countries. (See page 4)*

Le marché de l'automobile est-il en train de se rétablir? Les chiffres pour le 1er trimestre de 1994 montrent déjà des augmentations considérables par rapport au 1er trimestre de 1993 pour la plupart des pays. (Voir page 4)



### Fremdenverkehr • Tourism • Tourisme

Fremdenverkehr in Griechenland gegenüber dem Vorjahr unverändert, in Luxemburg dagegen starker Anstieg der Übernachtungen von inländischen Gästen um 8,7 % und von nicht-inländischen Gästen um 13,2 %. (Siehe Seite 14)

*Greece sees little change in volume of tourism in 1993 compared with 1992, whilst Luxembourg records a considerable increase in overnight stays: 8.7% for non-residents and 13.2% for residents. (See page 14)*

Stabilité en Grèce en 1993 du mouvement touristique par rapport à l'année précédente et augmentation considérable des nuitées à Luxembourg avec 8,7% pour les nuitées des non-résidents et 13,2% pour les nuitées des résidents. (Voir page 14)



### Güterverkehr auf Binnenwasserstraßen • Carriage of goods by inland waterways • Transport de marchandises par voies navigables intérieures

Weiterer Rückgang des Transportvolumens im Güterverkehr auf den Binnenwasserstraßen von Frankreich und Luxemburg im 2. Quartal 1993 im Vergleich zum Vorjahresquartal. (Siehe Seite 22)

*Compared to the same period in 1992, total tonnes transported by inland waterways continue to fall for France and Luxembourg in the second quarter of 1993. (See page 22)*

Par rapport à la même période de 1992, le total des tonnes transportées par voies navigables intérieures a continué de diminuer en France et au Luxembourg pendant le deuxième trimestre de 1993. (Voir page 22)

OFICINA ESTADÍSTICA DE LAS COMUNIDADES EUROPEAS  
DE EUROPÆISKE FÆLLESSKABERS STATISTISKE KONTOR  
STATISTISCHES AMT DER EUROPÄISCHEN GEMEINSCHAFTEN  
ΣΤΑΤΙΣΤΙΚΗ ΥΠΗΡΕΣΙΑ ΤΩΝ ΕΥΡΩΠΑΪΚΩΝ ΚΟΙΝΟΤΗΤΩΝ  
STATISTICAL OFFICE OF THE EUROPEAN COMMUNITIES  
OFFICE STATISTIQUE DES COMMUNAUTÉS EUROPÉENNES  
ISTITUTO STATISTICO DELLE COMUNITÀ EUROPEE  
BUREAU VOOR DE STATISTIEK DER EUROPESE GEMEENSCHAPPEN  
SERVIÇO DE ESTATÍSTICA DAS COMUNIDADES EUROPEIAS

L-2920 Luxembourg — Tél. 43 01-1 — Télex COMEUR LU 3423  
B-1049 Bruxelles, rue de la Loi 200 — Tél. 299 11 11

**Hinweis**

Zuständig für alle Informationen über die Statistiken in diesem Bericht:

**Note**

For any information on the statistics in this bulletin contact:

**Note**

Pour tout renseignement concernant les statistiques contenues dans ce bulletin, s'adresser à:

R. Govotsou      Tel. 4301-32877/32388

- © EGKS-EG-EAG, Brüssel • Luxembourg, 1994  
Nachdruck – ausgenommen zu kommerziellen Zwecken – mit Quellenangabe gestattet.
- © ECSC-EC-EAEC, Brussels • Luxembourg, 1994  
Reproduction is authorized, except for commercial purposes, provided the source is acknowledged.
- © CECA-CE-CEEA, Bruxelles • Luxembourg, 1994  
Reproduction autorisée, sauf à des fins commerciales, moyennant mention de la source.

<b><u>Inhaltsverzeichnis</u></b>		<i>Seite</i>
<b>1.</b>	<b>Handel</b>	<b>4</b>
1.1	Absatzvolumen des Einzelhandels: insgesamt	5
1.2	Absatzvolumen des Einzelhandels: Nahrungs- und Genußmittel	6
1.3	Absatzvolumen des Einzelhandels: Bekleidung, Schuhe	7
1.4	Absatzvolumen des Einzelhandels: Haushaltsartikel	8
1.5	Absatzvolumen des Einzelhandels: Schaubilder	9
1.6	Erstzulassung von Privatfahrzeugen und Kombiwagen	12
1.7	Erstzulassung von Privatfahrzeugen und Kombiwagen: Schaubilder	13
<b>2.</b>	<b>Fremdenverkehr</b>	<b>14</b>
2.1	Gäste in den Hotels und ähnlichen Betrieben	15
2.2	Gäste in den ergänzenden Beherbergungsbetrieben	16
2.3	Reiseverkehr - Zahlungsbilanzen	17
2.4	Transport von Reisenden - Zahlungsbilanzen	18
2.5	Schaubilder	19
<b>3.</b>	<b>Verkehr auf Binnenwasserstraßen</b>	<b>22</b>
3.1	Verkehr auf Binnenwasserstraßen, innerstaatlich und grenzüberschreitend	23
3.2	Verkehr auf Binnenwasserstraßen, grenzüberschreitend mit EUR 12, EEA und übrigen Ländern	24

<b><u>Contents</u></b>		<i>Page</i>
<b>1.</b>	<b>Distributive trade</b>	<b>4</b>
1.1	Volume of retail sales: total	5
1.2	Volume of retail sales: food, beverage and tobacco	6
1.3	Volume of retail sales: clothing and footwear	7
1.4	Volume of retail sales: household equipment	8
1.5	Volume of retail sales : graphs	9
1.6	First registration of private and commercial cars	12
1.7	First registration of private and commercial cars: graphs	13
<b>2.</b>	<b>Tourism</b>	<b>14</b>
2.1	Guest flows in hotels and similar establishments	15
2.2	Guest flows in supplementary accomodation establishments	16
2.3	Travel - Balance of payments	17
2.4	Passenger transport - Balance of payments	18
2.5	Graphs	19
<b>3.</b>	<b>Carriage of goods by inland waterways</b>	<b>22</b>
3.1	Carriage of goods by inland waterways, national and international	23
3.2	Carriage of goods by inland waterways, international with EUR 12, EEA and other countries	24

<b><u>Table de matières</u></b>		<i>Page</i>
<b>1.</b>	<b>Commerce</b>	<b>4</b>
1.1	Volume de ventes du commerce en détail: total	5
1.2	Volume de ventes du commerce en détail: alimentation, boissons, tabac	6
1.3	Volume de ventes du commerce en détail: habillement, chaussures	7
1.4	Volume de ventes du commerce en détail: produits d'équipement du ménage	8
1.5	Volume de ventes du commerce en détail : graphiques	9
1.6	Premières immatriculations de voitures particulières et commerciales	12
1.7	Premières immatriculations de voitures particulières et commerciales: graphiques	13
<b>2.</b>	<b>Tourisme</b>	<b>14</b>
2.1	Mouvements des clients dans les hôtels et établissements assimilés	15
2.2	Mouvements des clients dans les établissements d'hébergement complémentaires	16
2.3	Voyages - Balance de paiements	17
2.4	Transport de passagers - Balance de paiements	18
2.5	Graphiques	19
<b>3.</b>	<b>Transports de marchandises par voies navigables intérieures</b>	<b>22</b>
3.1	Transports de marchandises par voies navigables intérieures, national et international	23
3.2	Transports de marchandises par voies navigables intérieures, international avec EUR 12, EEE et autres pays	24

	Zeichen und Abkürzungen	Symbols and abbreviations	Symboles et abréviations
-	Nichts	Nil	Néant
0	Angabe weniger als die Hälfte der letzten Dezimale	Data less than half the unit used	Donnée inférieure à la moitié de l'unité utilisée
:	Daten nicht verfügbar	Data not available	Donnée non disponible
r	Revidiert	Revised	Révisé

## 1. HANDEL

### Erholt sich der Automobilmarkt wieder?

Die für das erste Quartal 1994 vorliegenden Zahlen lassen erste Anzeichen einer Abschwächung der seit 1993 auf dem Automobilmarkt herrschenden Flaute erkennen. So war in Dänemark ein spektakulärer Anstieg der Zahl von Neuwagen gegenüber dem entsprechenden Vorjahreszeitraum um 68,7 % zu beobachten. Belgien, die Niederlande und Spanien, wo die Verkaufszahlen jährlich um rund 20 % gesunken waren, verzeichneten im Beobachtungszeitraum einen Anstieg um 12,4 %, 27 % bzw. 15 %. Aus Deutschland wurde ebenfalls ein Umsatzplus von 3,8 % gemeldet, und auch im Vereinigten Königreich setzte sich mit einem Anstieg von 16 % im Vergleich zum ersten Quartal 1993 der Aufwärtstrend fort.

## 1. DISTRIBUTIVE TRADE

### Is the car market seeing a recovery?

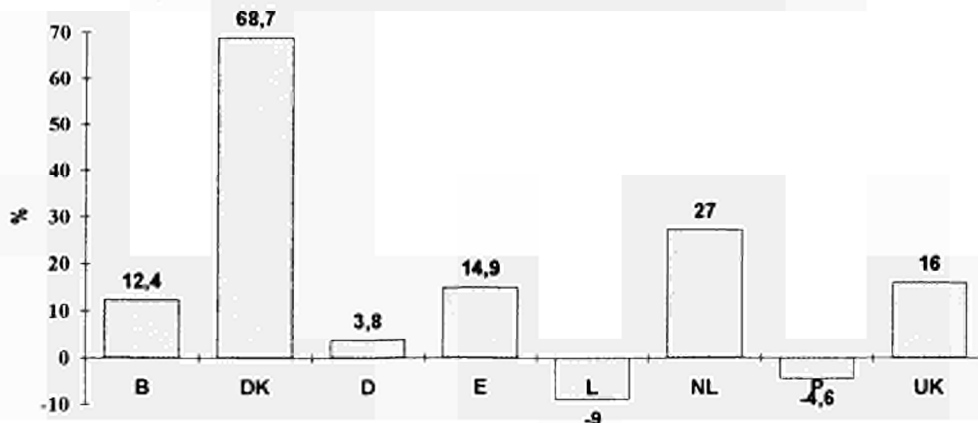
The figures available for the first quarter of 1994 already show that the 1993 recession is beginning to fade. Denmark, for example, has seen a spectacular increase (68.7%) in new car registrations compared with the same period in the previous year. Belgium, the Netherlands and Spain, which have suffered an annual fall of around 20%, have now seen quarterly increases of 12.4%, 27% and 15% respectively. Germany too shows an increase of 3.8% and the United Kingdom continues its upward trend with an increase of 16% compared with the first quarter of 1993.

## 1. COMMERCE

### Le marché de l'automobile est-il en train de se rétablir?

Les chiffres disponibles pour le 1<sup>er</sup> trimestre de 1994 montrent déjà que la récession de 1993 commence à régresser. Ainsi, le Danemark a enregistré une augmentation spectaculaire du nombre de voitures neuves par rapport à la même période de l'année précédente et atteint 68,7%. La Belgique, les Pays-Bas et l'Espagne, pays qui ont subi une chute annuelle d'environ 20%, ont maintenant enregistré des augmentations trimestrielles de 12,4%, 27% et 15% respectivement. L'Allemagne a également une augmentation de 3,8% et le Royaume-Uni continue sa progression avec une augmentation de 16% par rapport au 1<sup>er</sup> trimestre de 1993.

Erstzulassungen von privatfahrzeugen: var Q I-94 / Q I-93  
First registrations of cars: var Q I-94 / Q I-93  
Immatriculations de voitures: var Q I-94 / Q I-93



1.1 ABSATZVOLUMEN  
DES EINZELHANDELS

1.1 VOLUME OF RETAIL SALES

1.1 VOLUME DES VENTES  
DU COMMERCE DE DETAIL

1985 = 100

	B	DK	D (3)	GR	E	F	IRL	I (2)	L	NL	P	UK	EUR (1)	USA	JAP	
	<b>Nicht saisonbereinigte Indizes</b>				<b>Not seasonally adjusted index numbers</b>							<b>Indices non désaisonnalisés</b>				
1991	115,5	102,0	129,6	109,8	:	117,3	107,5	130,9	113,9	120,1	:	119,1	120,7	110,6	126,7	
1992	116,5	101,0	128,6	109,8	:	117,5	110,7	136,1	111,0	121,0	:	119,7	120,8	116,1	:	
1993	111,2	101,7	123,3	105,9	:	:	112,6	137,0	114,0	121,2	:	123,9	:	120,9	:	
1992	II	121,3	101,7	125,1	106,4	:	116,0	109,1	133,6	112,2	122,0	:	115,1	118,3	115,9	:
	III	110,0	100,7	121,3	104,8	:	113,8	110,4	126,6	108,1	119,6	:	116,5	116,2	116,4	:
	IV	121,0	109,6	144,0	129,1	:	130,5	115,3	160,1	120,7	130,2	:	136,2	134,6	126,7	:
1993	I	107,2	91,4	115,9	100,7	:	111,0	109,6	124,7	104,4	111,0	:	115,0	112,4	106,9	:
	II	114,8	100,8	121,0	102,5	:	117,8	109,3	135,6	114,3	123,1	:	118,6	118,1	121,1	:
	III	106,2	102,5	119,3	99,4	:	117,2	111,7	128,6	112,7	121,6	:	120,6	117,5	122,6	:
	IV	116,5	112,2	137,2	121,2	:	:	119,9	159,0	124,5	129,0	:	141,5	:	133,0	:
1994	I	:	:	116,0	99,9	:	:	:	:	111,8	:	119,9	:	:	:	
1993	01	104,1	94,8	109,2	106,1	:	114,1	112,3	127,2	105,4	111,8	:	115,5	111,6	104,3	:
	02	103,1	85,2	107,5	101,2	:	103,2	110,3	114,9	95,3	102,4	:	114,5	106,7	101,6	:
	03	114,4	94,2	130,9	94,7	:	115,7	106,1	132,1	112,4	118,8	:	115,1	119,0	114,9	:
	04	116,5	102,5	129,0	113,7	:	119,3	112,0	140,6	121,8	122,4	:	119,7	121,6	118,4	:
	05	110,3	99,9	115,8	95,1	:	112,7	110,4	133,6	110,3	122,4	:	117,4	114,4	122,3	:
	06	117,5	100,1	118,2	98,6	:	121,4	105,4	132,7	110,9	124,7	:	118,6	118,4	122,6	:
	07	106,2	109,1	123,5	109,6	:	121,8	113,2	135,6	125,4	128,2	:	121,4	121,1	124,5	:
	08	100,0	100,7	113,1	91,0	:	110,3	112,3	113,9	103,7	114,1	:	120,3	112,6	123,8	:
	09	112,4	97,7	121,2	97,5	:	119,6	109,6	136,2	108,9	122,4	:	120,0	118,7	119,4	:
	10	113,4	101,3	125,4	98,5	:	124,0	108,9	149,3	120,9	123,5	:	125,1	122,7	122,2	:
	11	100,0	99,1	132,4	112,5	:	112,2	110,0	138,3	115,6	120,0	:	135,3	123,4	125,2	:
	12	136,1	136,1	153,7	152,6	:	:	140,7	189,4	137,1	143,5	:	164,1	:	151,6	:
1994	01	103,1	:	107,8	104,3	:	:	115,0	:	105,9	110,6	:	120,2	:	:	:
	02	97,9	:	106,6	101,3	:	:	111,1	:	98,7	103,5	:	117,8	:	:	:
	03	:	:	133,5	94,0	:	:	:	:	121,2	:	121,7	:	:	:	
	04	:	:	115,9	:	:	:	:	:	:	:	:	:	:	:	
	<b>Saisonbereinigte Indizes</b>				<b>Seasonally adjusted index numbers</b>							<b>Indices désaisonnalisés</b>				
1991	115,2	102,1	130,2	109,7	:	117,5	107,5	:	113,8	120,0	:	119,4	121,0	110,1	126,4	
1992	116,7	100,4	128,5	109,5	:	117,9	110,8	:	111,1	120,8	:	120,1	120,9	116,1	:	
1993	111,0	101,4	122,9	106,2	:	119,2	111,9	:	113,8	121,1	:	124,4	120,4	120,9	:	
1992	II	118,6	100,1	127,2	107,1	:	118,1	110,3	:	113,2	120,7	:	119,8	120,5	114,6	:
	III	116,3	100,8	126,9	111,7	:	117,1	112,3	:	108,8	121,3	:	120,2	120,3	115,6	:
	IV	114,1	101,0	128,9	113,4	:	118,6	111,1	:	111,7	121,6	:	121,2	121,5	119,1	:
1993	I	111,6	100,5	122,3	109,2	:	119,0	111,1	:	111,3	119,0	:	123,1	119,7	117,4	:
	II	111,7	100,5	122,8	104,9	:	118,9	110,7	:	114,4	121,6	:	123,6	120,1	119,9	:
	III	111,6	101,9	124,5	106,0	:	120,9	112,6	:	113,8	123,1	:	124,9	121,6	121,4	:
	IV	109,2	102,6	121,9	104,8	:	118,2	113,1	:	115,6	120,6	:	125,9	120,1	124,8	:
1994	I	:	:	122,5	107,2	:	:	:	:	120,4	:	127,4	:	:	:	
1993	01	109,9	99,6	119,4	110,6	:	119,9	109,1	:	113,0	119,1	:	122,8	119,0	118,0	:
	02	114,6	101,2	121,9	109,8	:	119,3	114,5	:	110,7	118,6	:	123,3	120,0	117,0	:
	03	110,5	100,8	125,5	107,3	:	117,7	109,8	:	110,4	119,1	:	123,1	120,2	117,2	:
	04	113,5	102,1	127,9	105,6	:	119,9	111,6	:	119,7	123,9	:	122,9	122,0	120,8	:
	05	108,8	98,6	118,9	104,9	:	112,8	109,6	:	109,6	118,4	:	122,9	116,6	118,8	:
	06	112,7	100,9	121,7	104,1	:	124,0	110,9	:	113,8	122,4	:	124,8	121,6	120,1	:
	07	111,9	100,5	123,8	109,6	:	122,8	111,8	:	118,0	127,3	:	124,5	122,2	122,3	:
	08	109,7	102,8	122,7	102,2	:	118,8	113,8	:	108,8	118,5	:	124,9	120,1	119,3	:
	09	113,1	102,5	126,9	106,3	:	121,1	112,3	:	114,5	123,6	:	125,2	122,6	122,6	:
	10	110,5	102,2	120,1	98,6	:	119,6	113,1	:	115,3	119,5	:	125,6	119,7	122,4	:
	11	105,9	103,0	122,7	110,1	:	115,3	113,6	:	116,1	118,4	:	126,1	119,4	123,7	:
	12	111,2	102,7	122,8	105,7	:	119,8	112,5	:	115,4	124,0	:	126,1	121,2	128,3	:
1994	01	108,4	:	118,6	107,4	:	:	120,1	:	114,3	118,5	:	127,3	:	:	:
	02	109,0	:	121,6	108,3	:	:	120,1	:	114,5	120,5	:	127,1	:	:	:
	03	:	:	127,4	106,0	:	:	:	:	122,2	:	127,8	:	:	:	
	04	:	:	113,1	:	:	:	:	:	:	:	:	:	:	:	

(1) gewichteter Durchschnitt der Indizes der Länder mit vergleichbaren Daten / Weighted average of countries with comparable indices / moyenne pondérée des indices des pays fournissant des données comparables

(2) nur Unternehmen mit >9 Arbeitnehmern / only enterprises with >9 wage and salary earners / seulement entreprises avec >9 salariés

(3) B.R. Deutschland vor dem 3.10.1990 / F.R. of Germany prior to 3.10.1990 / R.F. d'Allemagne avant le 3.10.1990

1.2 ABSATZVOLUMEN  
DES EINZELHANDELS

1.2 VOLUME OF RETAIL SALES  
FOOD, BEVERAGES AND TOBACCO

1.2 VOLUME DES VENTES  
DU COMMERCE DE DETAIL

NÄHRUNGS- UND GENUSSMITTEL

1985 = 100

ALIMENTATION, BOISSONS ET TABAC

	B	DK	D (3)	GR	E	F	IRL	I (2)	L	NL	P	UK	EUR (1)	
	<b>Nicht saisonbereinigte Indizes</b>				<b>Not seasonally adjusted index numbers</b>				<b>Indices non désaisonnalisés</b>					
1991	109,9	106,6	121,3	144,7	:	120,2	105,7	141,3	114,6	112,5	:	116,3	118,7	
1992	111,1	107,2	119,7	143,1	:	121,8	109,0	147,3	113,0	113,8	:	118,6	119,5	
1993	110,3	107,8	118,0	142,2	:	:	111,8	151,5	117,3	113,8	:	122,3	:	
1992	II	112,8	110,4	119,5	142,5	:	120,4	108,4	146,9	114,1	115,5	:	118,3	119,2
	III	108,6	106,8	115,0	136,1	:	121,3	109,7	140,0	110,9	111,8	:	116,7	117,1
	IV	116,3	114,6	129,9	164,2	:	132,2	113,5	161,4	119,6	119,2	:	125,9	128,6
1993	I	105,6	97,4	112,6	133,6	:	115,4	108,3	143,6	108,3	106,6	:	117,5	114,2
	II	113,6	110,1	118,5	142,0	:	123,2	109,9	152,7	118,2	117,4	:	122,0	120,9
	III	107,1	108,0	113,0	136,0	:	125,3	112,8	145,5	116,6	112,5	:	119,8	118,6
	IV	115,0	115,7	127,7	157,2	:	:	116,3	164,4	126,2	118,9	:	129,9	:
1994	I	:	:	112,7	129,6	:	:	:	:	108,1	:	122,7	:	
1992	12	131,0	132,9	146,0	194,3	:	154,8	129,9	183,1	132,5	131,9	:	136,0	145,2
1993	01	105,1	96,2	107,7	132,6	:	118,0	104,8	143,3	107,8	106,2	:	116,2	113,1
	02	101,2	92,4	106,8	133,8	:	107,7	110,4	134,3	101,4	101,7	:	117,8	110,1
	03	110,5	103,7	123,4	134,3	:	120,4	109,7	153,1	115,7	111,8	:	118,6	119,6
	04	113,5	111,3	125,8	153,5	:	125,5	111,9	162,7	124,7	117,4	:	122,8	124,1
	05	110,5	109,7	113,3	138,0	:	118,4	112,0	147,4	114,0	117,4	:	121,7	117,8
	06	116,9	109,4	116,3	134,5	:	125,8	106,0	147,9	115,9	117,4	:	121,4	120,6
	07	109,2	114,5	117,4	143,3	:	130,9	115,3	150,1	129,9	119,6	:	120,3	122,4
	08	104,7	105,9	110,2	129,2	:	122,7	114,1	138,9	109,3	107,3	:	120,2	116,5
	09	107,5	103,5	111,5	135,5	:	122,5	109,1	147,5	110,7	110,7	:	118,7	116,8
	10	110,4	106,1	118,0	142,2	:	127,0	107,4	158,0	123,1	114,0	:	121,7	121,2
	11	104,3	105,1	121,5	145,7	:	113,9	109,5	148,2	115,9	109,6	:	126,4	119,5
	12	130,4	135,9	143,6	183,8	:	:	132,0	187,1	139,5	133,0	:	141,6	:
1994	01	102,7	:	103,8	128,2	:	:	102,9	:	109,3	104,0	:	119,1	:
	02	98,8	:	103,1	125,7	:	:	104,0	:	105,6	104,0	:	122,2	:
	03	:	:	131,3	135,0	:	:	:	:	116,3	:	126,9	:	
	<b>Saisonbereinigte Indizes</b>				<b>Seasonally adjusted index numbers</b>				<b>Indices désaisonnalisés</b>					
1991		109,8	106,8	121,5	144,8	:	120,3	105,6	:	114,7	112,5	:	116,3	118,8
1992		111,2	106,5	119,5	142,6	:	122,2	109,1	:	113,1	113,6	:	118,8	119,6
1993		110,3	107,5	117,8	142,4	:	124,5	111,0	:	117,1	113,8	:	122,5	120,7
1992	II	111,3	106,1	120,7	141,2	:	122,3	110,2	:	114,7	113,2	:	118,6	119,8
	III	111,1	107,1	117,3	143,6	:	121,0	110,0	:	110,4	113,1	:	118,5	118,6
	IV	111,3	107,8	119,7	148,6	:	123,9	109,3	:	114,3	115,6	:	120,6	120,9
1993	I	110,0	106,9	118,2	141,8	:	123,7	111,2	:	113,4	111,3	:	121,4	120,2
	II	111,8	107,5	119,7	141,8	:	124,3	111,2	:	117,6	114,9	:	121,8	121,1
	III	109,6	107,5	116,0	143,9	:	125,5	111,0	:	116,6	114,0	:	122,5	120,6
	IV	110,0	108,0	117,3	141,9	:	124,3	110,5	:	120,7	114,9	:	124,2	121,1
1994	I	:	:	118,4	138,5	:	:	:	:	113,2	:	125,9	:	
1992	12	111,0	108,1	122,1	149,5	:	125,5	109,1	:	114,8	117,9	:	120,7	122,2
1993	01	110,2	106,0	116,1	143,1	:	124,4	110,4	:	114,4	112,0	:	121,7	119,9
	02	111,0	107,4	119,9	143,1	:	124,4	112,3	:	112,6	111,5	:	121,4	120,9
	03	108,9	107,3	118,7	139,3	:	122,2	111,0	:	113,3	110,5	:	121,1	119,6
	04	114,0	109,3	125,0	143,3	:	125,8	112,1	:	122,6	117,9	:	121,3	123,2
	05	108,9	106,5	114,6	144,7	:	118,9	111,0	:	113,1	112,7	:	121,7	118,1
	06	112,5	106,7	119,4	137,4	:	128,3	110,5	:	117,0	114,1	:	122,3	122,1
	07	113,0	106,1	117,7	146,3	:	127,3	111,3	:	120,9	119,3	:	121,8	121,8
	08	106,3	108,4	112,3	142,0	:	123,8	112,3	:	111,0	107,6	:	122,8	118,6
	09	109,4	108,1	118,0	143,5	:	125,5	109,5	:	117,9	115,1	:	122,9	121,2
	10	110,7	107,4	116,0	140,4	:	126,6	109,7	:	120,4	114,9	:	123,3	121,0
	11	108,7	108,9	116,6	145,6	:	119,1	111,0	:	119,5	111,4	:	124,3	119,4
	12	110,5	107,8	119,3	139,8	:	127,2	110,8	:	122,2	118,4	:	124,9	122,7
1994	01	107,8	:	112,9	139,3	:	:	112,9	:	116,9	110,2	:	125,1	:
	02	108,6	:	116,5	135,9	:	:	110,4	:	117,8	114,0	:	126,1	:
	03	:	:	125,7	140,5	:	:	:	:	115,4	:	126,7	:	

(1) gewichteter Durchschnitt der Indizes der Länder mit vergleichbaren Daten / Weighted average of countries with comparable indices /  
moyenne pondérée des indices des pays fournissant des données comparables

(2) nur Unternehmen mit >9 Arbeitnehmern / only enterprises with >9 wage and salary earners / seulement entreprises avec >9 salariés

(3) B.R.Deutschland vor dem 3.10.1990 / F.R. of Germany prior to 3.10.1990 / R.F. d'Allemagne avant le 3.10.1990

**1.3 ABSATZVOLUMEN  
DES EINZELHANDELS  
BEKLEIDUNG, SCHUHE**

**1.3 VOLUME OF RETAIL SALES  
CLOTHING AND FOOTWEAR  
1985 = 100**

**1.3 VOLUME DES VENTES  
DU COMMERCE DE DETAIL  
HABILLEMENT ET CHAUSSURES**

	B	DK	D (3)	GR	E	F	IRL	I (2)	L	NL	P	UK	EUR (1)
	<b>Nicht saisonbereinigte Indizes</b>				<b>Not seasonally adjusted index numbers</b>				<b>Indices non désaisonnalisés</b>				
1991	108,8	84,0	117,7	86,2	:	101,6	114,3	105,6	104,7	125,9	:	120,0	112,6
1992	110,8	81,9	115,1	94,9	:	98,7	120,0	104,6	94,4	125,9	:	120,6	111,3
1993	104,8	83,0	113,1	99,7	:	:	119,9	105,0	90,0	126,3	:	124,6	:
1992 II	118,6	80,6	108,5	93,6	:	100,4	113,2	106,6	95,8	127,3	:	114,9	108,5
III	102,7	78,5	106,5	82,7	:	87,9	117,0	83,4	89,7	126,9	:	123,7	105,5
IV	118,0	95,5	141,9	120,8	:	118,9	160,3	136,6	112,0	137,6	:	144,8	133,8
1993 I	96,3	70,1	100,2	96,6	:	89,1	96,7	93,8	81,5	111,1	:	104,1	97,8
II	111,4	79,2	107,3	96,8	:	99,0	112,7	107,2	86,0	128,9	:	117,6	108,1
III	102,6	83,2	110,1	84,1	:	91,2	116,9	87,3	89,7	133,2	:	126,0	108,6
IV	109,0	99,6	135,0	121,0	:	:	153,5	131,7	102,9	132,0	:	150,7	:
1994 I	:	:	99,3	109,1	:	:	:	:	:	107,1	:	109,5	:
1992 12	131,6	117,5	151,3	173,1	:	140,7	202,5	154,8	116,3	143,5	:	181,5	154,1
1993 01	99,8	87,8	101,5	125,1	:	101,7	108,3	117,0	95,2	122,2	:	112,2	105,4
02	80,1	58,1	81,2	100,6	:	73,6	95,8	71,0	59,0	88,9	:	98,4	83,5
03	109,1	64,4	117,8	64,3	:	92,1	86,0	93,5	90,3	122,2	:	101,6	104,6
04	123,1	85,9	124,1	123,2	:	99,7	113,9	114,2	98,8	135,2	:	115,9	115,5
05	109,1	79,3	103,6	78,5	:	94,8	113,4	113,1	81,6	126,9	:	116,2	104,7
06	102,2	72,4	94,1	88,9	:	102,5	110,7	94,3	77,6	124,5	:	120,7	104,0
07	102,7	93,2	109,9	108,8	:	91,7	122,6	97,1	101,0	136,4	:	130,7	110,8
08	85,3	76,3	96,4	75,7	:	74,9	119,5	62,3	70,6	115,0	:	124,4	96,9
09	119,7	80,0	124,0	67,9	:	107,0	108,5	102,6	97,4	148,2	:	122,8	118,1
10	117,0	92,2	131,2	78,7	:	115,4	113,5	135,9	109,8	143,5	:	128,5	124,3
11	90,2	81,7	130,4	108,8	:	94,3	117,6	112,1	95,2	116,2	:	132,6	117,1
12	119,9	125,0	143,4	175,4	:	:	229,2	147,2	103,8	136,4	:	191,1	:
1994 01	110,0	:	96,4	130,3	:	:	119,5	:	93,4	116,2	:	118,0	:
02	73,4	:	85,0	118,5	:	:	80,9	:	59,0	87,8	:	101,4	:
03	:	:	116,5	78,5	:	:	:	:	:	117,4	:	109,3	:
	<b>Saisonbereinigte Indizes</b>				<b>Seasonally adjusted index numbers</b>				<b>Indices désaisonnalisés</b>				
1991	108,5	84,2	118,3	86,7	:	101,8	114,1	:	103,7	:	:	120,4	112,1
1992	110,8	81,7	115,1	93,8	:	98,6	120,0	:	94,4	:	:	121,2	110,5
1993	104,9	82,9	112,8	98,9	:	:	119,7	:	89,6	:	:	125,2	:
1992 II	116,7	81,8	114,1	90,6	:	99,3	115,1	:	100,4	:	:	119,6	110,1
III	110,7	81,8	114,2	95,4	:	98,1	121,5	:	94,0	:	:	122,3	110,3
IV	106,6	80,7	115,6	101,8	:	98,4	131,0	:	90,3	:	:	124,4	111,4
1993 I	103,0	80,4	112,3	103,5	:	101,1	123,7	:	92,7	:	:	124,5	110,8
II	108,8	81,3	112,9	95,8	:	97,4	114,0	:	89,3	:	:	123,3	109,7
III	109,5	85,5	116,6	97,3	:	101,5	121,6	:	93,1	:	:	125,0	112,9
IV	98,2	84,5	109,5	99,1	:	:	119,5	:	83,6	:	:	127,9	:
1994 I	:	:	111,9	113,1	:	:	:	:	:	:	:	130,4	:
1992 12	107,8	79,3	115,1	107,7	:	102,9	117,7	:	84,4	:	:	124,2	112,5
1993 01	99,8	79,4	111,8	116,4	:	109,0	116,4	:	100,0	:	:	125,1	113,0
02	106,5	81,1	108,5	101,7	:	99,1	134,7	:	90,4	:	:	124,4	109,0
03	102,7	80,6	116,6	92,5	:	95,2	120,1	:	87,6	:	:	124,1	110,4
04	111,9	82,9	121,2	97,1	:	97,8	117,3	:	95,2	:	:	124,2	113,4
05	105,2	79,3	105,6	94,4	:	89,6	105,7	:	85,1	:	:	117,4	103,0
06	109,3	81,8	112,0	95,8	:	104,9	119,2	:	87,5	:	:	128,3	112,7
07	105,8	81,8	116,4	103,6	:	101,6	122,4	:	96,8	:	:	125,3	112,8
08	110,6	87,6	115,0	92,5	:	100,9	123,7	:	92,0	:	:	123,5	111,7
09	112,1	87,1	118,3	95,7	:	102,1	118,6	:	90,5	:	:	126,3	114,1
10	101,7	84,7	108,1	85,9	:	96,8	122,1	:	83,9	:	:	127,0	108,2
11	96,6	84,6	111,8	108,3	:	91,5	117,4	:	90,2	:	:	127,7	108,5
12	96,2	84,3	108,6	102,9	:	:	119,0	:	76,6	:	:	129,1	:
1994 01	108,9	:	107,6	115,6	:	:	129,0	:	96,7	:	:	130,0	:
02	100,9	:	112,6	114,2	:	:	117,5	:	88,5	:	:	129,5	:
03	:	:	115,4	109,4	:	:	:	:	:	:	:	131,7	:

(1) gewichteter Durchschnitt der Indizes der Länder mit vergleichbaren Daten / Weighted average of countries with comparable indices / moyenne pondérée des indices des pays fournissant des données comparables

(2) nur Unternehmen mit >9 Arbeitnehmern / only enterprises with >9 wage and salary earners / seulement entreprises avec >9 salariés

(3) B.R.Deutschland vor dem 3.10.1990 / F.R. of Germany prior to 3.10.1990 / R.F. d'Allemagne avant le 3.10.1990

**1.4 ABSATZVOLUMEN  
DES EINZELHANDELS  
HAUSHALTSAARTIKEL**

**1.4 VOLUME OF RETAIL SALES  
HOUSEHOLD EQUIPMENT  
1985 = 100**

**1.4 VOLUME DES VENTES  
DU COMMERCE DE DETAIL  
PRODUITS D'EQUIPEMENT DU MENAGE**

	B	DK	D (3)	GR	E	F	IRL	I (2)	L	NL	P	UK	EUR (1)	
	<b>Nicht saisonbereinigte Indizes</b>				<b>Not seasonally adjusted index numbers</b>				<b>Indices non désaisonnalisés</b>					
1991	128,7	:	138,0	122,9	:	120,4	116,5	133,8	121,4	133,9	:	133,1	130,6	
1992	130,7	:	139,3	121,9	:	118,0	121,8	133,0	118,7	133,9	:	134,2	130,7	
1993	127,3	:	137,7	115,1	:	:	126,3	125,4	118,7	136,0	:	144,5	:	
1992	II	130,7	:	125,4	106,1	:	115,5	113,3	123,2	119,5	130,2	:	124,3	122,4
	III	125,6	:	127,5	122,4	:	113,1	120,7	121,8	108,9	129,3	:	130,2	123,7
	IV	142,3	:	172,3	159,3	:	134,3	145,5	164,0	148,2	150,7	:	151,6	153,5
1993	I	118,5	:	129,4	102,4	:	107,3	110,5	114,1	100,6	123,6	:	138,0	123,1
	II	124,3	:	126,4	106,0	:	113,6	114,3	110,3	120,5	131,9	:	134,7	124,1
	III	123,7	:	129,5	113,4	:	116,0	121,2	111,9	109,3	135,4	:	142,0	127,8
	IV	142,9	:	165,3	138,7	:	:	159,3	165,2	144,3	152,9	:	163,4	:
1994	I	:	:	130,0	97,9	:	:	:	:	128,4	:	149,0	:	
1992	12	171,7	:	207,1	188,8	:	160,0	181,1	217,4	177,7	171,7	:	165,5	180,1
1993	01	115,9	:	121,2	104,2	:	108,9	117,7	116,0	95,8	123,2	:	143,0	121,6
	02	115,0	:	124,2	108,8	:	102,1	107,5	112,7	91,3	115,3	:	136,6	118,8
	03	124,6	:	142,7	94,2	:	111,0	106,1	113,7	114,8	132,4	:	134,3	128,8
	04	118,9	:	129,5	111,4	:	114,5	115,2	106,6	129,0	127,1	:	139,7	126,1
	05	119,2	:	120,7	101,5	:	109,4	112,1	108,9	119,3	128,4	:	131,5	119,6
	06	134,8	:	128,9	105,2	:	116,9	115,8	115,4	113,2	140,2	:	133,0	126,7
	07	121,4	:	134,0	127,1	:	121,0	124,4	121,3	118,9	145,5	:	140,4	131,4
	08	117,8	:	121,4	104,5	:	108,5	114,8	92,1	99,6	125,8	:	141,9	121,6
	09	131,8	:	133,2	108,6	:	118,6	124,3	122,4	109,4	135,0	:	143,6	130,6
	10	135,4	:	142,3	106,5	:	122,6	127,5	139,0	116,6	140,2	:	153,1	137,4
	11	117,0	:	159,6	138,2	:	111,4	146,8	132,1	147,4	144,2	:	162,7	142,5
	12	176,2	:	194,2	171,4	:	:	203,5	224,5	168,9	174,3	:	174,3	:
1994	01	114,2	:	123,4	98,2	:	:	123,4	:	90,0	128,4	:	158,6	:
	02	109,7	:	123,3	104,0	:	:	114,8	:	91,6	118,0	:	144,7	:
	03	:	:	143,3	91,3	:	:	:	:	138,9	:	143,6	:	
	<b>Saisonbereinigte Indizes</b>				<b>Seasonally adjusted index numbers</b>				<b>Indices désaisonnalisés</b>					
1991		128,4	:	138,6	123,1	:	121,1	116,4	:	120,1	133,8	:	133,3	131,1
1992		131,0	:	138,4	120,6	:	118,7	121,6	:	118,3	133,6	:	134,3	130,6
1993		127,1	:	136,8	116,2	:	:	125,1	:	118,0	135,5	:	144,9	:
1992	II	130,0	:	135,1	112,6	:	121,1	116,5	:	118,6	135,9	:	132,8	129,7
	III	132,0	:	136,4	124,3	:	118,5	119,7	:	115,4	134,7	:	134,9	130,1
	IV	128,1	:	142,3	131,9	:	117,7	127,4	:	121,7	132,6	:	136,3	132,2
1993	I	128,2	:	136,1	119,9	:	116,8	125,8	:	119,6	130,4	:	140,0	130,1
	II	123,5	:	136,0	116,7	:	117,6	118,8	:	119,0	135,2	:	144,3	131,1
	III	128,5	:	138,6	116,9	:	120,7	124,5	:	116,8	140,3	:	147,1	134,1
	IV	128,2	:	136,5	111,2	:	:	131,1	:	116,6	136,2	:	148,1	:
1994	I	:	:	137,8	113,7	:	:	:	:	137,4	:	150,7	:	
1992	12	128,3	:	147,9	128,2	:	118,4	130,8	:	122,3	135,2	:	135,7	134,4
1993	01	129,1	:	130,5	117,2	:	116,7	131,2	:	119,8	126,2	:	138,4	127,5
	02	128,0	:	138,0	123,7	:	118,1	126,5	:	117,8	130,9	:	140,5	131,4
	03	127,5	:	139,8	118,7	:	115,7	119,8	:	121,1	134,1	:	141,1	131,5
	04	123,1	:	135,7	121,2	:	119,5	123,1	:	125,9	135,2	:	143,4	131,5
	05	122,6	:	132,5	117,3	:	112,7	113,1	:	111,3	132,1	:	144,3	128,2
	06	124,9	:	139,8	111,5	:	120,6	120,4	:	119,9	138,3	:	145,1	133,7
	07	127,6	:	139,5	123,6	:	124,8	122,7	:	120,1	144,2	:	146,5	135,9
	08	127,5	:	135,5	114,9	:	117,8	120,5	:	111,5	135,9	:	147,0	131,8
	09	130,5	:	140,7	112,3	:	119,3	130,4	:	118,8	140,7	:	147,8	134,7
	10	131,1	:	133,9	98,7	:	114,7	127,9	:	115,5	134,9	:	148,9	130,6
	11	121,4	:	136,5	123,3	:	112,2	131,3	:	121,7	134,0	:	148,5	130,7
	12	132,2	:	139,1	111,7	:	:	134,2	:	112,7	139,7	:	146,9	:
1994	01	127,1	:	134,4	110,9	:	:	126,9	:	114,0	134,9	:	152,3	:
	02	123,2	:	137,5	116,8	:	:	132,2	:	117,6	135,7	:	149,1	:
	03	:	:	141,4	113,5	:	:	:	:	141,5	:	150,8	:	

(1) gewichteter Durchschnitt der Indizes der Länder mit vergleichbaren Daten / Weighted average of countries with comparable indices / moyenne pondérée des indices des pays fournissant des données comparables

(2) nur Unternehmen mit >9 Arbeitnehmern / only enterprises with >9 wage and salary earners / seulement entreprises avec >9 salariés

(3) B.R.Deutschland vor dem 3.10.1990 / F.R. of Germany prior to 3.10.1990 / R.F. d'Allemagne avant le 3.10.1990



**1.5 VOLUMENINDIZES NACH  
PRODUCTZWEIG UND INSGESAMT**

Saisonsbereinigte Indizes  
Gleitende Dreimonats Durchschnittswerte

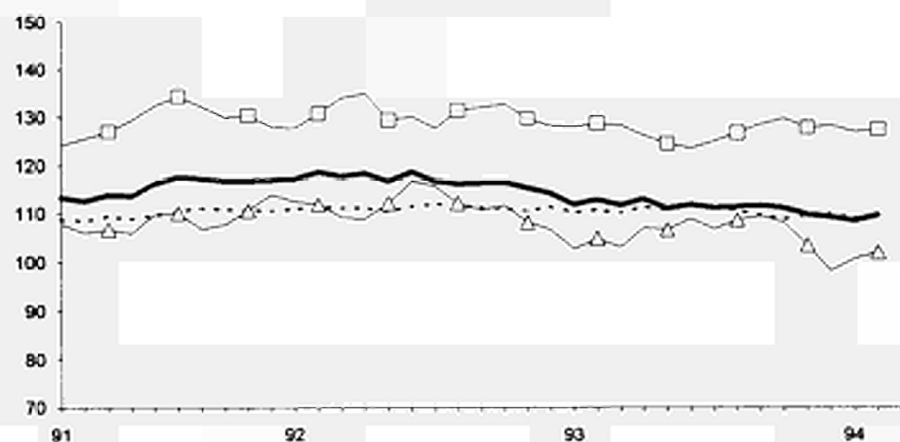
**1.5 VOLUME INDICES PER  
BRANCH AND TOTAL**

Seasonally adjusted indices  
3-month moving average  
(1985 = 100)

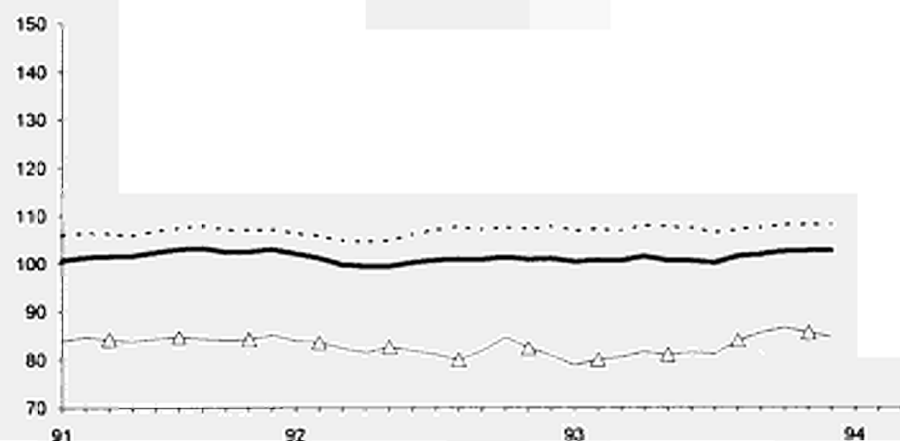
**1.5 INDICES DE VOLUME  
PER BRANCH ET TOTAL**

Indices corrigés des variations saisonnières  
Moyenne mobile sur trois mois

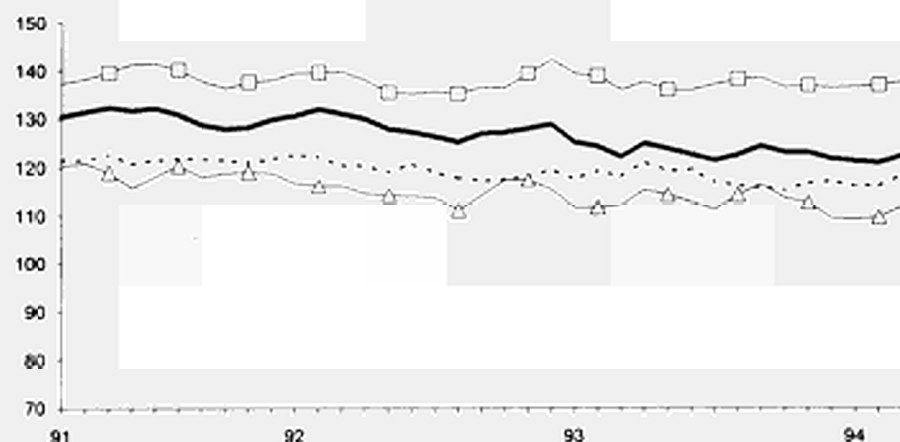
**BELGIQUE - BELGIE**



**DANMARK**



**DEUTSCHLAND**



— Absatzvolumen des Einzelhandels    ···· Nahrungs- und Genussmittel    Δ Bekleidung, Schuhe    □ Haushaltsartikel

**1.5 VOLUMENINDIZES NACH  
PRODUCTZWEIG UND INSGESAMT**

Saisonsbereinigte Indizes  
Gleitende Dreimonats Durchschnittswerte

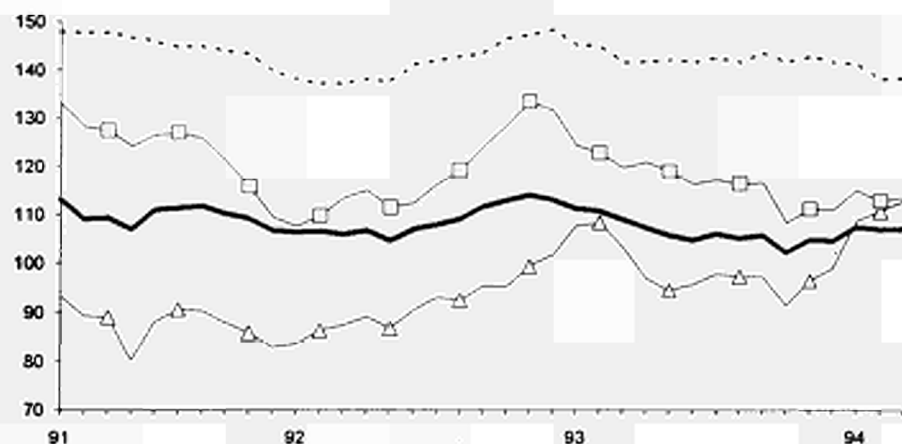
**1.5 VOLUME INDICES PER  
BRANCH AND TOTAL**

Seasonally adjusted indices  
3-month moving average  
(1985 = 100)

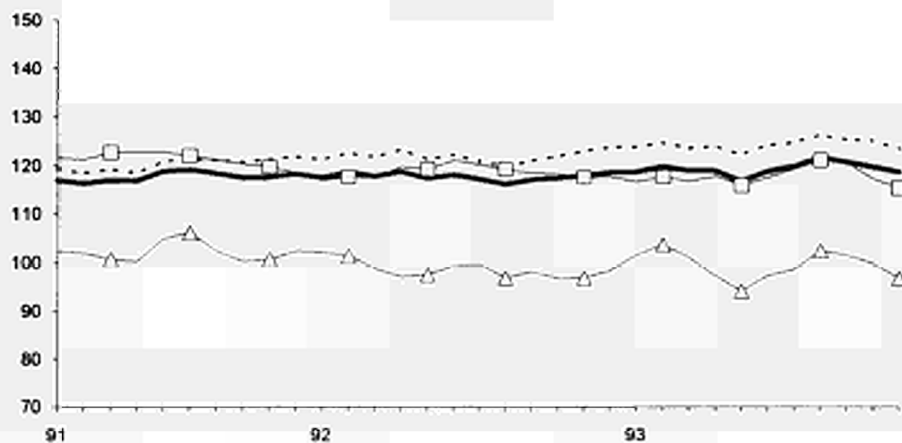
**1.5 INDICES DE VOLUME  
PER BRANCH ET TOTAL**

Indices corrigés des variations saisonnières  
Moyenne mobile sur trois mois

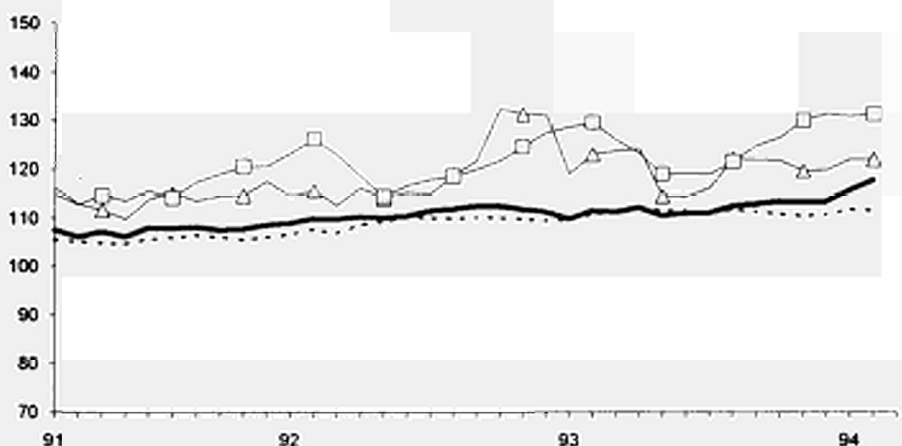
**HELLAS**



**FRANCE**



**IRELAND**



— Volume of retail sales    ···· Food, beverages and tobacco    Δ Clothing and footwear    □ Household equipment

**1.6 VOLUMENINDIZES NACH  
PRODUCTZWEIG UND INSGESAMT**

Saisonsbereinigte Indizes  
Gleitende Dreimonats Durchschnittswerte

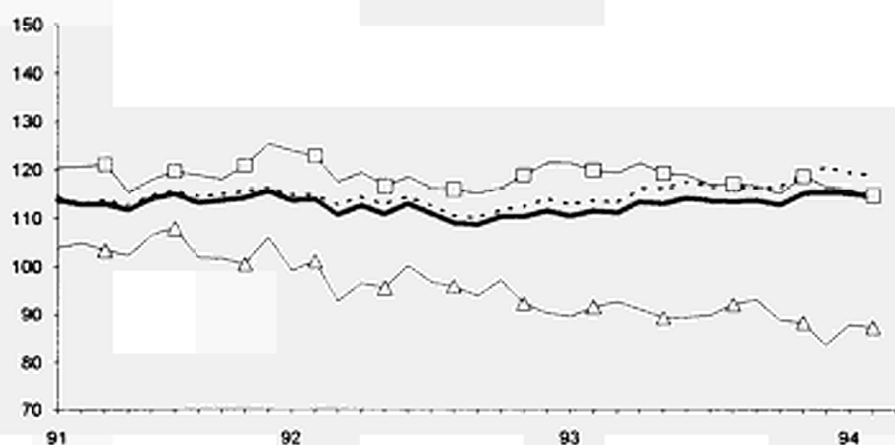
**1.6 VOLUME INDICES PER  
BRANCH AND TOTAL**

Seasonally adjusted indices  
3-month moving average  
(1985 = 100)

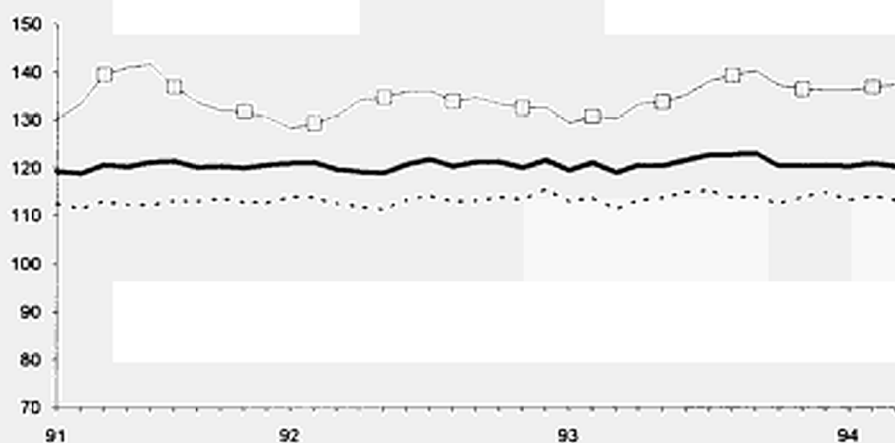
**1.6 INDICES DE VOLUME  
PER BRANCH ET TOTAL**

Indices corrigés des variations saisonnières  
Moyenne mobile sur trois mois

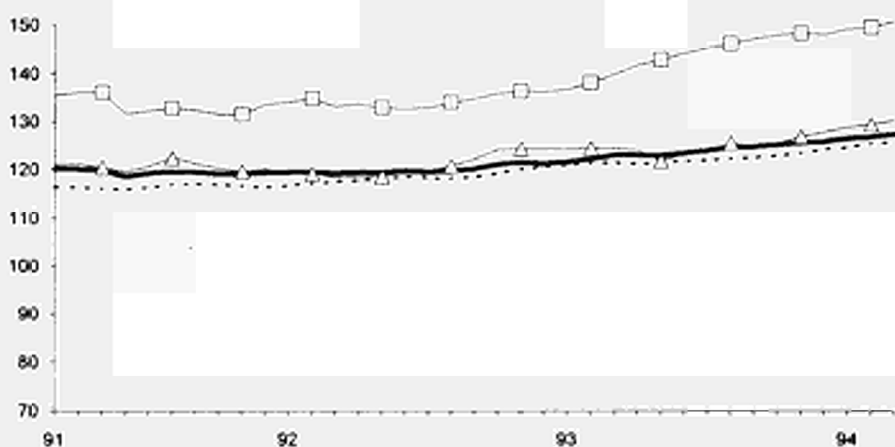
LUXEMBOURG



NEDERLAND



UNITED KINGDOM



—	Volume des ventes du commerce de détail	- - -	Alimentation, boissons et tabac	△	Habillement et chaussures	□	Produits d'équipement du ménage
---	--	-------	------------------------------------	---	------------------------------	---	------------------------------------

1.6 ERSTZULASSUNGEN VON  
PRIVATFAHRZEUGEN  
UND KOMBIWAGEN

1.6 FIRST REGISTRATION OF  
PRIVATE AND COMMERCIAL CARS

1.6 PREMIERES IMMATRICULATIONS  
DE VOITURES PARTICULIERES  
ET COMMERCIALES

	B	DK	D(3)	GR	E	F	IRL	I(2)	L	NL(2)	P	UK	EUR(1)	
	(1000)													
1991	489,4	84,1	3 428,6	167,7	914,0	1 970,2	68,5	2 340,7	44,1	495,8	287,5	1 537,4	11 828,1	
1992	485,7	85,4	3 152,1	199,0	1 008,4	2 105,7	70,0	2 355,1	37,7	492,1	355,0	1 528,0	11 874,2	
1993	392,5	83,8	2 559,2	147,8	775,4	1 721,2	60,8	1 890,1	32,3	391,9	321,2	1 694,6	10 070,8	
1992 II	154,5	26,2	905,7	52,6	277,5	470,2	20,2	701,8	12,1	122,4	95,6	343,7	3 182,7	
III	92,1	20,6	681,3	48,8	224,1	523,1	16,8	453,8	7,0	94,9	78,2	509,0	2 749,8	
IV	84,8	14,6	687,6	55,0	232,2	591,5	8,8	498,9	6,2	104,6	92,5	286,6	2 663,2	
1993 I	124,5	18,7	678,0	52,5	181,1	403,3	20,8	585,4	10,4	114,3	85,4	431,0	2 705,4	
II	107,3	24,1	727,4	30,4	214,2	410,1	20,8	501,0	9,3	112,2	83,6	361,7	2 602,3	
III	85,6	20,3	585,4	24,2	192,4	440,7	13,8	370,7	6,7	94,5	72,7	586,1	2 493,3	
IV	75,1	20,7	568,3	40,6	187,7	467,0	5,3	433,0	5,9	70,9	79,5	315,8	2 269,8	
1994 I	140,0	31,5	704,1	:	208,2	:	:	:	9,5	145,2	81,4	499,9	:	
1993 01	43,2	5,7	194,9	16,5	43,1	112,7	5,9	202,3	2,1	44,5	25,4	157,9	854,3	
02	36,1	5,0	189,5	16,8	60,9	125,6	7,6	193,2	3,8	30,7	26,3	120,9	816,3	
03	45,2	8,0	293,6	19,2	77,1	165,0	7,3	190,0	4,5	39,1	33,6	152,2	1 034,8	
04	40,6	8,8	274,8	15,8	67,5	157,7	7,8	174,8	2,9	41,3	30,2	127,3	949,5	
05	29,9	7,7	225,2	7,2	69,4	131,2	7,2	166,3	3,7	34,1	27,0	128,8	837,8	
06	36,7	7,5	227,5	7,4	77,3	121,2	5,7	159,9	2,8	36,8	26,5	105,6	814,9	
07	33,5	6,9	213,3	8,5	90,3	193,4	6,8	160,0	3,0	34,9	28,5	33,7	812,7	
08	24,8	6,7	164,4	6,7	49,9	124,2	3,7	70,9	1,7	29,3	22,0	424,4	928,9	
09	27,3	6,8	207,7	9,0	52,2	123,1	3,3	139,8	2,0	30,3	22,2	128,0	751,7	
10	30,0	7,2	204,8	13,0	58,1	158,5	2,7	152,6	2,3	35,9	23,4	121,5	810,2	
11	25,4	7,0	184,2	11,2	57,9	157,1	1,9	147,4	1,9	26,3	25,2	122,2	767,6	
12	19,7	6,5	179,2	16,4	71,7	151,5	0,7	133,1	1,7	8,7	30,8	72,1	692,0	
1994 01	44,1	7,8	204,8	7,6	54,9	:	10,1	:	2,0	65,7	23,9	190,0	:	
02	43,7	9,4	196,2	8,0	64,5	:	9,4	:	3,6	33,3	25,8	137,0	:	
03	52,1	14,3	303,0	:	88,8	:	:	:	3,8	46,2	31,8	172,9	:	
04	38,4	13,4	235,7	:	:	:	:	:	3,6	:	27,0	:	:	
	Saisonbereinigte Indizes			Seasonally adjusted index numbers 1985 = 100						Indices désaisonnalisés				
1991	129,4	52,8	147,8	217,2	156,1	112,0	104,5	132,9	155,9	99,6	337,6	78,7	123,1	
1992	127,4	54,5	132,6	256,9	177,5	118,5	114,4	135,2	125,3	104,9	416,4	75,3	122,8	
1993	101,1	51,6	106,7	191,9	134,2	97,8	91,5	105,4	110,2	77,3	376,6	85,9	102,9	
1992 II	145,9	55,0	129,2	243,7	180,1	111,8	94,6	144,4	133,9	81,2	425,5	74,0	121,7	
III	113,4	56,6	131,9	254,6	171,6	123,5	110,6	132,5	119,8	87,2	403,6	72,8	120,6	
IV	113,9	50,5	126,1	286,8	172,1	125,7	144,6	127,5	111,6	159,2	438,1	83,9	125,2	
1993 I	104,8	43,2	110,2	286,7	128,4	92,8	95,9	112,5	107,9	65,9	396,2	82,2	103,5	
II	95,9	47,8	101,1	156,3	133,2	100,2	100,6	99,6	102,8	76,1	372,8	82,5	99,5	
III	103,3	52,2	111,2	133,4	141,0	102,7	93,1	103,8	117,8	85,8	373,0	88,0	105,5	
IV	100,4	63,1	104,1	191,0	134,1	95,4	76,4	105,6	112,3	81,4	364,6	91,1	103,0	
1994 I	118,8	74,8	110,3	:	143,1	:	:	:	102,0	80,5	365,8	94,7	:	
1993 01	106,3	47,6	116,0	248,8	111,7	78,0	72,6	114,8	103,6	47,6	384,2	84,0	100,5	
02	99,6	41,9	104,9	280,1	135,5	98,2	116,7	117,7	106,7	78,8	394,5	82,3	105,0	
03	108,5	40,1	109,7	331,3	138,0	102,2	98,5	104,9	113,3	71,2	409,8	80,4	104,8	
04	98,8	49,5	109,1	217,3	133,6	102,1	116,8	103,1	79,3	81,3	383,9	82,7	103,6	
05	90,5	45,6	97,1	124,1	131,7	93,0	91,7	98,5	123,7	71,5	367,0	83,1	96,3	
06	98,3	48,5	97,2	127,5	134,1	105,4	93,4	97,3	105,3	75,6	367,6	81,7	98,8	
07	108,9	52,6	103,7	110,1	134,9	106,4	103,5	100,4	121,6	89,3	371,9	82,8	102,6	
08	102,8	52,9	111,9	119,1	138,2	96,7	85,9	104,7	110,5	86,1	368,6	96,5	105,9	
09	98,4	51,0	118,2	171,1	149,8	105,0	89,9	106,3	121,4	81,9	378,4	84,6	107,9	
10	95,8	55,3	101,1	183,1	123,6	90,7	87,6	100,2	106,5	84,4	344,0	91,3	99,4	
11	99,0	64,0	101,7	162,5	132,0	99,8	82,2	105,1	110,9	77,8	367,0	93,9	103,1	
12	106,4	70,2	109,5	227,4	146,8	95,7	59,4	111,3	119,4	82,1	382,7	88,0	106,4	
1994 01	106,2	63,6	114,2	109,3	133,2	:	135,2	:	105,3	72,0	353,4	99,1	:	
02	121,2	75,1	105,3	131,0	138,7	:	153,6	:	104,0	83,0	375,7	93,4	:	
03	129,0	85,6	111,3	:	157,5	:	:	:	96,8	86,5	368,4	91,5	:	
04	94,9	83,7	92,9	:	:	:	:	:	96,4	:	328,0	:	:	

(1) Gewichteter Durchschnitt der Indizes / Weighted average of indices / Moyenne pondérée des indices

(2) Lieferungen / Deliveries / Livraisons

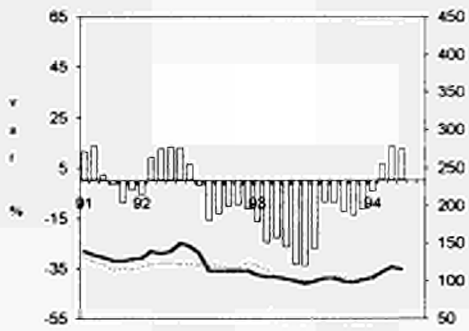
(3) B.R. Deutschland vor dem 3.10.1990 / F.R. of Germany prior to 3.10.1990 / R.F. d'Allemagne avant le 3.10.1990

**1.7 ERSTZULASSUNGEN VON  
PRIVATFAHRZEUGEN  
UND KOMBIWAGEN**

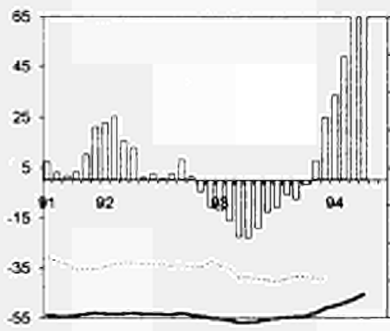
**1.7 FIRST REGISTRATION OF  
PRIVATE AND COMMERCIAL CARS**

**1.7 PREMIERES IMMATRICULATIONS  
DE VOITURES PARTICULIERES  
ET COMMERCIALES**

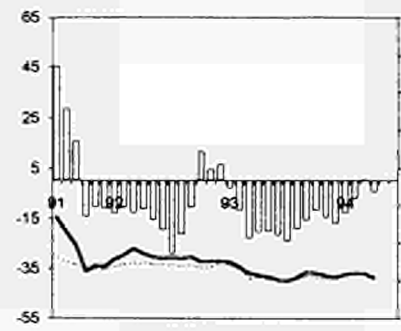
**BELGIQUE - BELGIE**



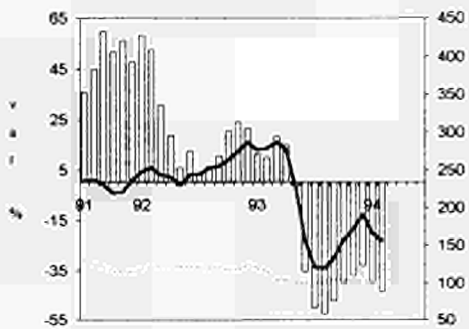
**DANMARK**



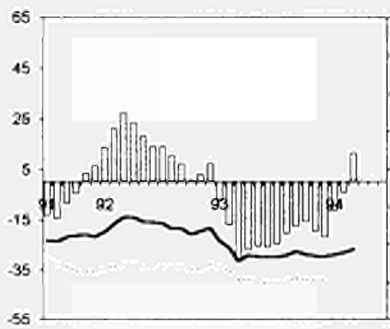
**DEUTSCHLAND**



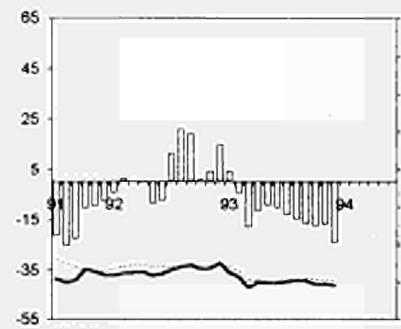
**HELLAS**



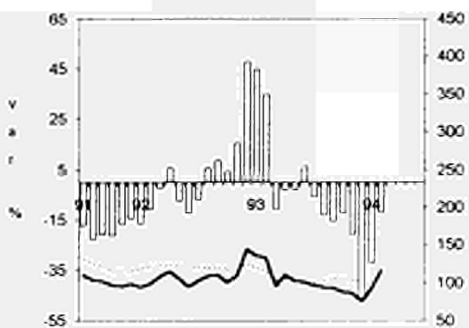
**ESPANA**



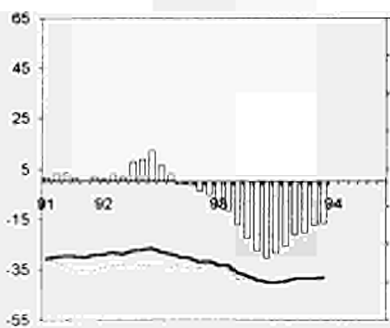
**FRANCE**



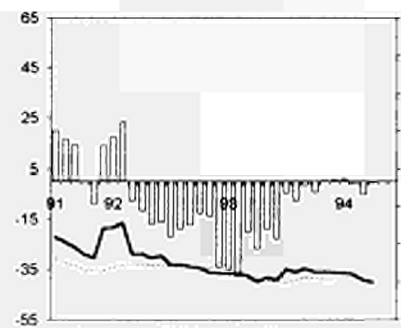
**IRELAND**



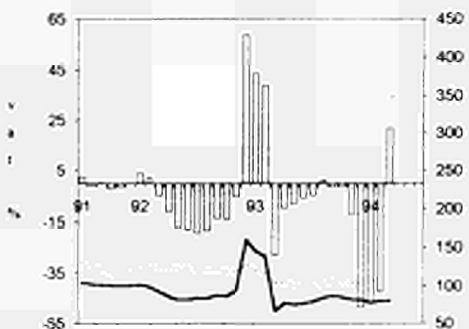
**ITALIA**



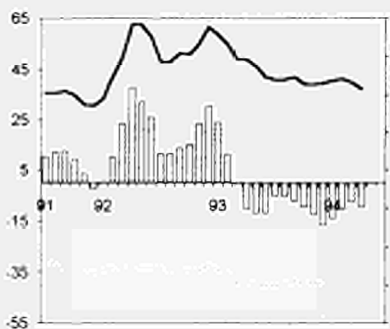
**LUXEMBOURG**



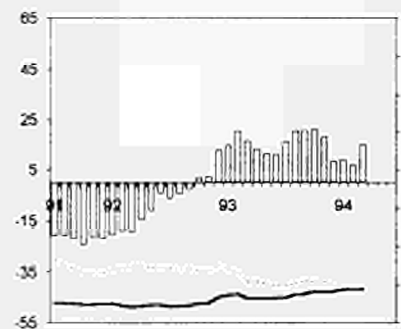
**NEDERLAND**



**PORTUGAL**



**UNITED KINGDOM**



□ % change over 12 months, adj., 3-MMA

----- EUR, adj., 3-MMA

———— National, adj., 3-MMA

## 2. FREMDENVERKEHR

Die Gesamtzahl der Übernachtungen in allen Beherbergungsbetrieben hat sich 1993 in Luxemburg beträchtlich erhöht. So betrug der Anstieg bei den Inländern 13,2 % und bei den Nicht-Inländern 8,7 %.

Demgegenüber stabilisierten sich die Zahlen für Griechenland mit einem leichten Anstieg gegenüber dem Jahr 1992 um 0,9 % bei den Inländern und um 0,5 % bei den Nicht-Inländern. Aus Spanien und den Niederlanden wurden ebenfalls steigende Fremdenverkehrszahlen gemeldet, während die Gesamtzahl der Übernachtungen in den übrigen EG-Ländern wie Belgien, Dänemark, Deutschland und Italien stark rückläufig war (-13,4 %, -5,5 %, -2,1 % bzw. -2,2 %).

## 2. TOURISM

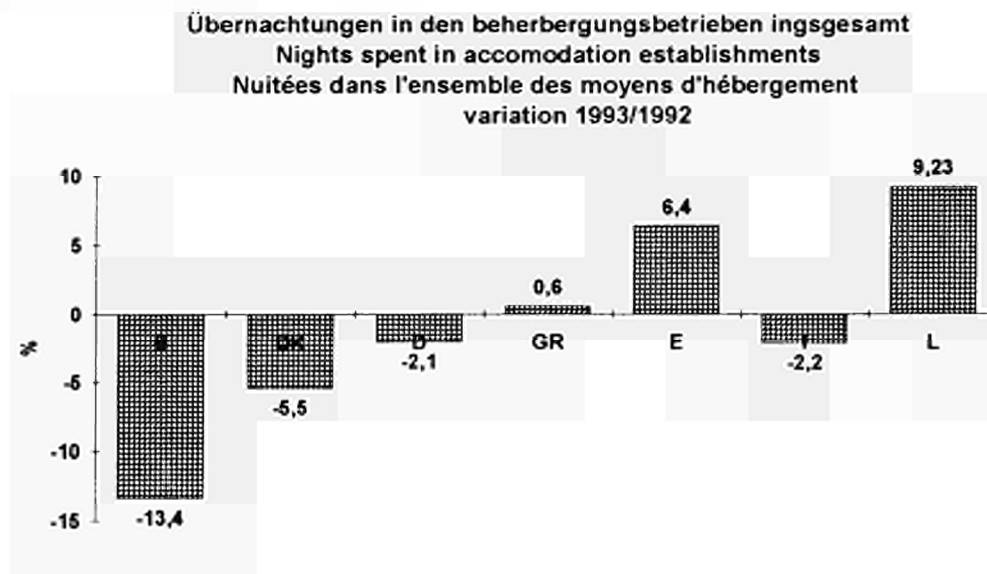
In 1993 Luxembourg saw a considerable increase in the total number of overnight stays for all types of accommodation. Overnight stays by residents increased by 13.2%, whilst those by non-residents rose by 8.7%.

Greece, on the other hand, saw little change in 1993, with a slight increase of 0.9% for residents and 0.5% for non-residents compared with 1992. Spain and the Netherlands both recorded increases in tourism, whilst the other European countries such as Belgium, Denmark, Germany and Italy experienced considerable decreases in the total number of overnight stays (-13.4%, -5.5%, -2.1% and -2.2% respectively).

## 2. TOURISME

Le total des nuitées dans l'ensemble des moyens d'hébergement a considérablement augmenté en 1993 à Luxembourg. Ainsi, l'augmentation atteint 13,2% pour les nuitées des résidents, et 8,7% pour les nuitées des non-résidents.

Par contre une stabilité a été constatée en Grèce en 1993 avec une légère augmentation de 0,9% pour les résidents et 0,5% pour les non-résidents par rapport à 1992. L'Espagne et les Pays-Bas ont également enregistré des hausses du mouvement touristique tandis que le reste des pays européens comme la Belgique, le Danemark, l'Allemagne et l'Italie ont subi des diminutions considérables (-13,4%, -5,5% -2,1% et -2,2% respectivement) sur le total des nuitées.



2.1. GÄSTE IN DEN HOTELS  
UND ÄHNLICHEN BETRIEBEN

2.1. GUEST FLOWS IN HOTELS AND  
SIMILAR ESTABLISHMENTS

2.1. MOUVEMENTS DES CLIENTS DANS LES  
HÔTELS ET ÉTABLISSEMENTS ASSIMILÉS

Übernachtungen (1000)		Nights (1000)										Nuitées (1000)	
		B	DK	D (1)	GR	E	F	IRL	I	L	NL	P	UK
<b>Inländer</b>		<b>Residents in the country</b>										<b>Résidents dans le pays</b>	
1992		2 818	5 378	145 898	11 943	54 363	91 604		129 152	105	6 789	7 437	75 000
1993		2 557	5 639	142 130	12 059	54 878			119 575	118			
1994													
1992	II	746	1 414	39 846	2 901	13 518	24 283		28 348	27	1 910	1 844	18 000
	III	1 130	1 711	49 256	4 744	21 213	30 759		61 638	27	2 387	2 843	35 000
	IV	522	1 237	31 134	2 232	10 145	18 454		17 276	27	1 438	1 426	14 000
1993	I	397	1 103	25 749	2 091	9 327			19 926	28	1 048	1 278	
	II	644	1 492	39 273	2 976	13 233			25 753	30	1 962	1 735	
	III	1 028	1 777	47 467	4 881	21 701			58 264	33	2 386	2 885	
	IV	489	1 266	29 641	2 110	10 617			15 631	28			
1994	I		1 166	25 146									
1992	05	252	509	14 370	909	4 327			8 117	11	684	606	6 000
	06	256	514	14 569	974	4 707			12 696	8	700	607	7 000
	07	446	618	15 812	1 594	6 060			20 083	9	781	816	12 000
	08	443	565	16 597	2 024	8 945			28 291	11	908	1 214	16 000
	09	241	528	16 847	1 126	6 208			13 264	7	698	813	7 000
	10	178	547	14 548	810	4 081			6 488	9	612	565	5 000
	11	173	431	8 477	722	3 089			4 862	9	420	435	2 000
	12	170	259	8 109	700	2 975			5 926	9	406	426	7 000
1993	01	111	284	7 659	669	2 742			6 710	10	307	397	
	02	148	368	8 424	674	2 953			6 634	9	331	431	
	03	139	450	9 666	749	3 633			6 583	10	410	450	
	04	224	428	10 598	1 029	4 552			6 806	10	543	631	
	05	220	493	14 261	964	4 033			7 038	10	699	510	
	06	200	572	14 414	983	4 648			11 909	10	720	595	
	07	393	689	15 147	1 679	6 491			19 312	11	816	842	
	08	411	536	16 195	2 086	8 931			26 798	11	859	1 285	
	09	224	553	16 124	1 116	6 280			12 153	11	711	757	
	10	186	552	13 708	752	4 089			6 002	11			
	11	171	444	8 155	694	3 278			4 330	9			
	12	132	271	7 778	663	3 250			5 299	8			
1994	01	114	305	7 500									
	02	150	393	8 320									
	03		469	9 326									
	04												
<b>Nicht-Inländer</b>		<b>Non-residents in the country</b>										<b>Non-résidents dans le pays</b>	
1992		7 694	6 178	28 311	36 260	77 341	59 635	9 333	63 415	1 007	8 496	17 877	
1993		6 751	5 880	26 030	36 475	82 872			62 650	1 065			
1994													
1992	II	2 208	1 712	7 363	11 770	21 370	17 919		20 811	291	2 962	5 398	
	III	2 366	3 022	9 909	19 741	31 318	23 188		24 236	333	2 855	6 404	
	IV	1 714	868	5 796	3 821	13 647	10 216		9 460	216	1 346	3 044	
1993	I	1 340	617	4 962	1 034	11 738			8 401	186	1 251	2 736	
	II	1 879	1 648	6 862	11 042	21 752			19 062	307	2 470	4 452	
	III	2 033	2 800	8 727	20 220	33 908			25 547	351	2 335	5 705	
	IV	1 500	816	5 479	4 179	15 475			9 641	221			
1994	I		621	5 008									
1992	05	799	577	2 558	4 274	7 840			6 915	106	1 059	1 892	
	06	742	729	2 682	5 538	8 802			8 194	95	882	1 882	
	07	757	1 370	3 326	6 659	9 886			8 638	116	977	2 052	
	08	820	1 132	3 434	7 175	11 262			7 211	120	1 078	2 339	
	09	789	520	3 149	5 907	10 170			8 386	97	801	2 014	
	10	718	389	2 574	3 212	7 354			5 521	95	595	1 533	
	11	547	243	1 765	348	3 262			2 066	69	429	813	
	12	449	236	1 457	262	3 031			1 873	52	322	697	
1993	01	382	182	1 357	265	3 529			2 271	54	377	723	
	02	433	189	1 667	283	3 720			2 834	59	368	857	
	03	525	247	1 938	486	4 489			3 295	73	507	1 156	
	04	607	378	1 872	1 968	5 193			5 219	91	904	1 375	
	05	657	554	2 469	4 024	7 708			6 345	112	856	1 529	
	06	614	716	2 520	5 050	8 851			7 498	104	709	1 547	
	07	639	1 307	2 891	6 586	10 948			8 921	125	795	1 751	
	08	715	990	2 947	7 499	12 164			7 834	128	862	2 077	
	09	678	503	2 890	6 135	10 796			8 792	98	677	1 877	
	10	662	347	2 462	3 435	8 304			5 389	93			
	11	489	259	1 630	460	3 902			2 246	74			
	12	349	210	1 386	284	3 269			2 006	54			
1994	01	336	181	1 429									
	02	422	179	1 676									
	03		261	1 903									
	04												

(1) Ab 1992 entsprechen die Daten der BRD dem Gebietsstand ab dem 3.10.1990 / From 1992 the data correspond to the RFG as constituted from 3.10.1990 /

A partir de 1992 les données de la RFA correspondent à la situation territoriale depuis le 3.10.1990

Angaben der einzelnen Mitgliedstaaten miteinander nicht vergleichbar auf Grund verschiedener Erhebungsmethoden / Data not comparable between Member States due to different survey methodologies /

Données non comparables entre Etats membres en raison de méthodologies d'enquête différentes

2.2. GÄSTE IN DEN ERGÄNZENDEN  
BEHERBERGUNGSBETRIEBEN

2.2. GUEST FLOWS IN SUPPLEMENTARY  
ACCOMMODATION ESTABLISHMENTS

2.2. MOUVEMENTS DES CLIENTS DANS  
LES ÉTABLISSEMENTS D'HÉBERGEMENT  
COMPLÉMENTAIRES

Übernachtungen (1000)

Nights (1000)

Nuitées (1000)

	B	DK	D (1)	GR	E	F	IRL	I	L	NL	P	UK
	<b>Inländer</b>			<b>Residents in the country</b>				<b>Résidents dans le pays</b>				
1992	11 928	8 677	133 650	478	11 700	.	.	44 569	233	33 767	6 223	311 000
1993	9 696	8 191	134 252	478	13 634	.	.	49 464	265	.	.	.
1994	.	.	.	.	.	.	.	.	.	.	.	.
1992	II	2 846	2 832	37 371	58	2 324	.	6 208	85	8 764	1 232	75 000
	III	6 451	5 405	51 957	416	7 510	.	33 812	71	17 923	4 068	146 000
	IV	1 653	249	23 885	2	931	.	2 284	32	4 435	505	58 000
1993	I	961	192	21 520	2	813	.	2 579	38	2 994	390	.
	II	2 258	2 811	37 960	29	2 569	.	6 517	91	7 771	1 062	.
	III	5 240	4 974	51 339	445	8 896	.	37 545	85	16 358	4 330	.
	IV	1 236	214	23 433	2	1 356	.	2 824	51	.	.	.
1994	I	.	64	22 712	.	.	.	.	.	.	.	.
1992	05	952	936	12 169	2	741	.	1 440	30	3 184	364	26 000
	06	901	1 437	14 902	54	887	.	3 744	34	3 714	585	28 000
	07	2 967	3 632	20 031	179	2 400	.	11 059	30	7 124	1 298	51 000
	08	2 620	1 304	19 104	215	4 132	.	19 163	25	8 230	2 019	66 000
	09	865	470	12 822	22	978	.	3 590	16	2 569	751	29 000
	10	693	220	11 171	1	401	.	765	11	2 070	258	22 000
	11	574	23	6 549	1	275	.	573	11	1 166	151	9 000
	12	387	7	6 165	0	255	.	947	11	1 199	96	27 000
1993	01	221	10	6 499	0	278	.	976	11	816	93	.
	02	369	16	6 929	0	222	.	793	12	1 007	133	.
	03	371	166	8 092	2	313	.	809	15	1 171	164	.
	04	863	515	10 435	4	1 009	.	1 046	22	1 537	264	.
	05	791	1 063	12 952	4	614	.	1 474	36	3 726	300	.
	06	604	1 233	14 573	21	946	.	3 996	34	2 508	499	.
	07	2 510	3 330	19 830	187	2 706	.	12 824	34	6 743	1 411	.
	08	2 155	1 186	18 677	243	5 004	.	20 384	31	7 371	2 288	.
	09	575	458	12 831	15	1 187	.	4 337	19	2 244	631	.
	10	488	36	10 734	1	559	.	871	18	.	.	.
	11	478	24	6 696	0	385	.	723	17	.	.	.
	12	270	154	6 003	0	411	.	1 230	16	.	.	.
1994	01	246	12	6 713	.	.	.	.	.	.	.	.
	02	368	21	7 102	.	.	.	.	.	.	.	.
	03	.	31	8 898	.	.	.	.	.	.	.	.
	04	.	.	.	.	.	.	.	.	.	.	.
	<b>Nicht-Inländer</b>			<b>Non-residents in the country</b>				<b>Non-résidents dans le pays</b>				
1992	5 186	5 455	9 810	647	3 843	.	5 283	20 227	1 328	9 603	2 187	.
1993	4 930	4 573	8 664	633	5 260	.	.	19 944	1 472	.	.	.
1994	.	.	.	.	.	.	.	.	.	.	.	.
1992	II	1 298	1 109	1 991	111	598	.	4 888	324	2 928	371	.
	III	2 585	4 238	5 689	526	2 651	.	14 013	874	4 951	1 554	.
	IV	797	69	1 075	9	291	.	734	72	1 177	111	.
1993	I	722	41	1 084	2	347	.	531	66	665	114	.
	II	1 207	1 054	1 867	73	721	.	4 557	341	2 781	263	.
	III	2 293	3 394	4 752	549	3 828	.	14 103	978	4 547	1 389	.
	IV	707	84	960	9	364	.	753	88	.	.	.
1994	I	.	35	1 067	.	.	.	.	.	.	.	.
1992	05	444	273	610	24	162	.	1 066	117	841	107	.
	06	514	688	904	80	302	.	3 096	138	1 219	159	.
	07	1 035	2 555	2 434	220	998	.	6 047	440	1 977	537	.
	08	1 157	1 494	2 518	241	1 299	.	5 379	373	2 180	796	.
	09	393	188	737	65	353	.	2 588	61	794	220	.
	10	410	55	521	7	118	.	458	35	674	61	.
	11	179	9	270	1	80	.	135	19	224	25	.
	12	208	5	284	0	94	.	141	17	280	25	.
1993	01	196	4	254	1	103	.	162	21	193	31	.
	02	227	8	451	0	117	.	186	21	208	39	.
	03	300	28	379	1	127	.	184	23	264	44	.
	04	363	162	417	6	165	.	665	69	1 047	83	.
	05	454	328	637	18	198	.	1 238	146	843	72	.
	06	390	563	813	49	357	.	2 655	125	891	108	.
	07	971	1 998	2 007	202	1 541	.	5 818	498	2 080	488	.
	08	968	1 207	2 094	286	1 851	.	5 615	412	1 871	733	.
	09	353	189	651	61	437	.	2 670	68	596	168	.
	10	352	23	462	8	152	.	513	44	.	.	.
	11	179	10	265	1	101	.	116	23	.	.	.
	12	177	52	233	1	110	.	124	20	.	.	.
1994	01	204	5	269	.	.	.	.	.	.	.	.
	02	200	8	438	.	.	.	.	.	.	.	.
	03	.	21	360	.	.	.	.	.	.	.	.
	04	.	.	.	.	.	.	.	.	.	.	.

(1) Ab 1992 entsprechen die Daten der BRD dem Gebietsstand ab dem 3.10.1990 / From 1992 the data correspond to the FRG as constituted from 3.10.1990 /

A partir de 1992 les données de la RFA correspondent à la situation territoriale depuis le 3.10.1990

Angaben der einzelnen Mitgliedstaaten miteinander nicht vergleichbar auf Grund verschiedener Erhebungsmethoden / Data not comparable between Member States due to different survey methodologies /

Données non comparables entre Etats membres en raison de méthodologies d'enquête différentes



2.3. REISEVERKEHR  
ZÄHLUNGSBILANZEN

2.3. TRAVEL  
BALANCE OF PAYMENTS

2.3. VOYAGES  
BALANCE DES PAIEMENTS

Mio ECU												
	UEBL	DK	D	GR	E	F	IRL	I	NL (1)	P	UK	EUR 12(2)
	<b>Einnahmen</b>					<b>Credit</b>					<b>Crédit</b>	
1992	3 133	2 869	8 546	2 460	16 054	19 397	1 245	17 678	4 010	2 845	10 466	88 703
1993	3 476	2 599	8 974	.	.	19 922	.	18 840	3 990	.	.	.
1994	.	.	.	.	.	.	.	.	.	.	.	.
1992	II 739	657	2 055	676	4 063	5 156	338	4 737	1 082	643	2 673	22 818
	III 1 069	1 075	2 617	1 009	5 349	6 341	526	5 344	1 288	999	3 703	29 319
	IV 751	659	2 158	553	3 471	4 249	220	4 437	939	683	2 203	20 322
1993	I 594	490	1 828	288	.	3 639	.	3 686	818	.	.	.
	II 791	656	2 244	704	.	5 162	.	4 861	1 059	.	.	.
	III 1 143	943	2 734	1 266	.	6 829	.	5 790	1 153	.	.	.
	IV 948	511	2 168	.	.	4 293	.	4 503	960	.	.	.
1994	I 721	424	1 786	.	.	3 877	.	.	.	.	.	.
1992	05 204	215	641	226	1 373	1 443	.	1 456	.	197	914	7 114
	06 314	298	680	312	1 542	2 057	.	1 770	.	234	926	8 645
	07 366	441	938	393	1 857	2 510	.	1 941	.	330	1 221	10 639
	08 407	386	862	347	1 868	2 026	.	1 567	.	390	1 413	9 885
	09 296	246	818	268	1 623	1 805	.	1 835	.	279	1 069	8 793
	10 260	226	801	285	1 549	1 586	.	1 575	.	229	815	7 756
	11 230	206	674	156	1 111	1 180	.	1 303	.	192	657	6 055
	12 261	227	683	112	811	1 483	.	1 559	.	262	732	6 511
1993	01 199	159	580	91	.	1 071	.	1 223	.	.	.	.
	02 182	151	611	91	.	1 096	.	1 152	.	.	.	.
	03 214	180	637	107	.	1 472	.	1 311	.	.	.	.
	04 239	155	734	147	.	1 563	.	1 540	.	.	.	.
	05 234	183	696	208	.	1 469	.	1 505	.	.	.	.
	06 318	318	814	349	.	2 129	.	1 817	.	.	.	.
	07 381	383	961	420	.	2 626	.	2 026	.	.	.	.
	08 443	341	918	473	.	2 319	.	1 902	.	.	.	.
	09 319	219	856	374	.	1 885	.	1 863	.	.	.	.
	10 315	183	774	238	.	1 515	.	1 689	.	.	.	.
	11 299	158	705	140	.	1 313	.	1 462	.	.	.	.
	12 334	169	689	.	.	1 465	.	1 352	.	.	.	.
1994	01 262	149	568	.	.	1 161	.	.	.	.	.	.
	02 226	122	549	.	.	1 127	.	.	.	.	.	.
	03 233	153	669	.	.	1 589	.	.	.	.	.	.
	04 341	.	.	.	.	.	.	.	.	.	.	.
	<b>Ausgaben</b>					<b>Debit</b>					<b>Débits</b>	
1992	5 097	2 867	28 287	911	3 642	10 609	1 037	13 903	7 356	893	15 134	89 736
1993	5 427	2 738	32 041	.	.	10 919	.	12 005	7 669	.	.	.
1994	.	.	.	.	.	.	.	.	.	.	.	.
1992	II 1 145	643	6 801	228	925	2 554	264	2 634	1 549	209	3 893	20 844
	III 2 024	884	10 209	249	1 114	3 502	403	5 083	2 706	290	5 676	32 139
	IV 1 038	712	6 151	229	854	2 443	201	3 987	1 609	219	2 837	20 279
1993	I 996	668	6 214	217	.	2 223	.	2 970	1 686	.	.	.
	II 1 227	645	7 532	192	.	2 587	.	2 588	1 765	.	.	.
	III 1 983	806	11 150	232	.	3 653	.	3 812	2 668	.	.	.
	IV 1 221	619	7 145	.	.	2 457	.	2 635	1 550	.	.	.
1994	I 1 129	637	6 972	.	.	2 405	.	.	.	.	.	.
1992	05 330	215	2 072	66	294	833	.	788	.	67	1 284	6 498
	06 492	262	2 613	78	334	935	.	1 052	.	73	1 445	7 992
	07 756	365	3 546	82	426	1 209	.	1 639	.	91	1 666	10 904
	08 700	284	3 592	74	335	1 299	.	1 757	.	98	2 151	11 363
	09 568	235	3 071	93	353	994	.	1 687	.	101	1 859	9 871
	10 429	264	2 778	75	308	866	.	1 418	.	84	1 395	8 323
	11 314	232	1 568	69	278	736	.	1 214	.	71	810	5 714
	12 296	216	1 805	85	268	842	.	1 355	.	64	631	6 242
1993	01 319	198	2 039	78	.	753	.	1 138	.	.	.	.
	02 311	221	1 900	74	.	698	.	929	.	.	.	.
	03 366	250	2 275	65	.	772	.	904	.	.	.	.
	04 348	186	2 373	75	.	839	.	982	.	.	.	.
	05 342	187	2 100	55	.	845	.	718	.	.	.	.
	06 538	272	3 059	62	.	904	.	889	.	.	.	.
	07 759	320	3 908	67	.	1 212	.	1 184	.	.	.	.
	08 770	256	3 908	82	.	1 396	.	1 519	.	.	.	.
	09 455	230	3 333	83	.	1 046	.	1 109	.	.	.	.
	10 453	227	2 859	71	.	862	.	948	.	.	.	.
	11 357	187	2 089	68	.	817	.	840	.	.	.	.
	12 411	204	2 197	.	.	778	.	848	.	.	.	.
1994	01 359	198	2 225	.	.	708	.	.	.	.	.	.
	02 367	193	1 982	.	.	734	.	.	.	.	.	.
	03 403	246	2 766	.	.	963	.	.	.	.	.	.
	04 472	.	.	.	.	.	.	.	.	.	.	.

(1) monatliche Angaben vertraulich / monthly data confidential / données mensuelles confidentielles

(2) EUR-12: Schätzung, einschl. NL u. IRL / estimated, incl. NL and IRL / estimation, y compris NL et IRL

2.4. TRANSPORT VON REISENDEN  
ZAHLUNGSBILANZEN

2.4. PASSENGER TRANSPORT  
BALANCE OF PAYMENTS

2.4. TRANSPORT DE PASSAGERS  
BALANCE DES PAIEMENTS

Mio ECU												
	UEBL	DK	D	GR	E	F	IRL	I	NL (1)	P	UK	EUR 12(2)
	<b>Einnahmen</b>					<b>Credit</b>					<b>Crédit</b>	
1992	830		4 493	70	519	2 976	367	1 553	1 398		4 574	
1993	903		4 336			3 009		1 846	1 653		3 968	
1994												
1992	II	202	1 232	7	112	801	103	422	356	34	1 223	3 966
	III	219	1 147	29	184	818	144	476	370	40	1 395	4 676
	IV	210	1 324	29	96	722	65	373	355		1 020	
1993	I	255	808	15		616		381	334		921	
	II	297	1 160	20		801		450	395		290	
	III	160	1 188	30		890		485	399		1 555	
	IV	191	1 180			702		531	524		1 201	
1994	I	231	696			658					1 117	
1992	05	60	387	3	34	253		103		11		967
	06	74	431	3	48	319		150		10		1 154
	07	91	414	3	63	293		192		14		1 213
	08	67	384	21	63	283		126		15		1 082
	09	61	349	5	58	241		158		11		987
	10	34	444	15	54	224		151		12		1 046
	11	74	416	10	28	250		114		23		1 025
	12	102	465	4	15	248		108				
1993	01	98	131	5		212		117				
	02	97	321	4		188		115				
	03	61	357	6		216		149				
	04	85	380	7		287		140				
	05	143	366	5		243		167				
	06	69	413	8		270		143				
	07	79	396	10		336		165				
	08	31	360	12		276		151				
	09	51	432	9		279		168				
	10	37	425	9		244		140				
	11	75	346			234		130				
	12	79	408			225		260				
1994	01	74	142			211						
	02	83	249			194						
	03	73	305			253						
	04	78										
	<b>Ausgaben</b>					<b>Debit</b>					<b>Débits</b>	
1992		733	4 868	127	289	3 071		1 923	1 241		4 251	
1993		716	4 723			3 184		2 497	1 348		3 665	
1994												
1992	II	193	1 116	28	72	778		357	281	6	1 102	3 934
	III	192	1 413	34	100	847		660	332	3	1 366	4 948
	IV	208	1 394	39	69	767		545	354		870	
1993	I	204	975	21		691		429	302		876	
	II	159	1 286	19		785		555	323		266	
	III	190	1 348	21		929		780	365		1 470	
	IV	163	1 114			779		733	359		1 052	
1994	I	180	936			874					984	
1992	05	59	374	10	25	262		111		2		934
	06	56	378	11	22	267		121		2		957
	07	69	464	10	28	313		181		1		1 187
	08	78	524	14	34	321		259		1		1 341
	09	45	426	10	38	214		220		0		1 055
	10	53	449	9	27	214		148		2		1 019
	11	60	394	16	18	284		164		2		1 045
	12	95	552	14	24	269		234				
1993	01	89	257	8		223		168				
	02	67	308	6		218		173				
	03	48	409	7		250		88				
	04	49	452	5		250		232				
	05	53	383	9		264		169				
	06	58	451	5		271		154				
	07	64	399	9		368		269				
	08	66	352	9		308		255				
	09	61	596	3		254		256				
	10	52	397	4		239		329				
	11	56	382			259		206				
	12	55	336			281		198				
1994	01	57	222			252						
	02	69	301			293						
	03	54	413			329						
	04	64										

(1) monatliche Angaben vertraulich / monthly data confidential / données mensuelles confidentielles

(2) EUR-12: Schätzung, DK und IRL nicht eingeschl. / estimated, DK and IRL not included / estimation, DK et IRL non compris

**2.5. Übernachtungen von Nicht-Inländern in den Hotels und ähnlichen Betrieben im Vergleich zu den Einnahmen des Reiseverkehrs in der Zahlungsbilanz**

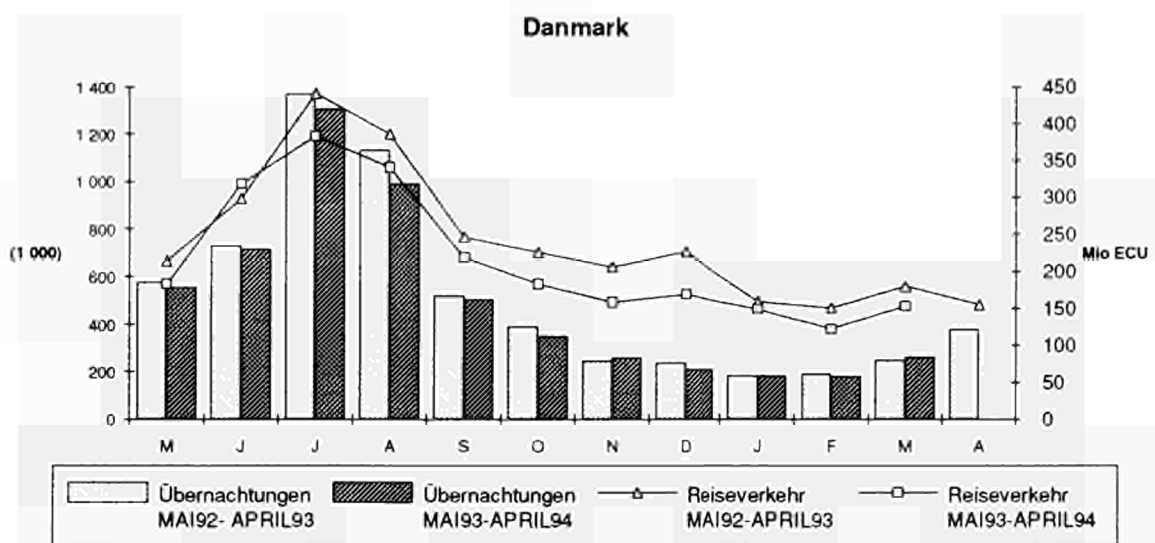
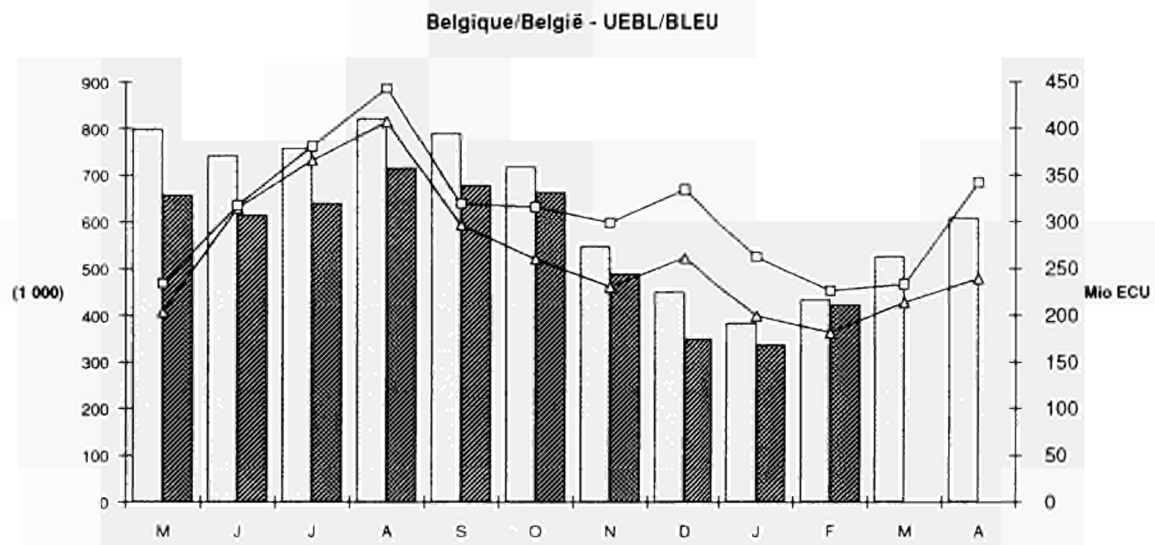
**2.5. Nights spent in hotels and similar establishments by non-residents compared to the travel receipts in balance of payments**

**2.5. Nuitées des non-résidents dans les hôtels et établissements assimilés comparées au crédit du poste voyages de la balance des paiements**

Schaubilder

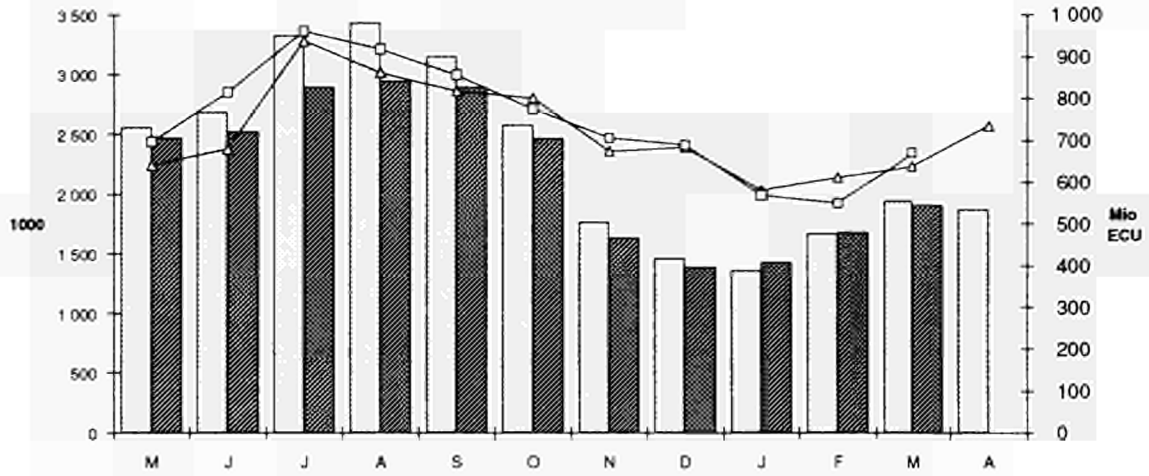
Graphs

Graphiques

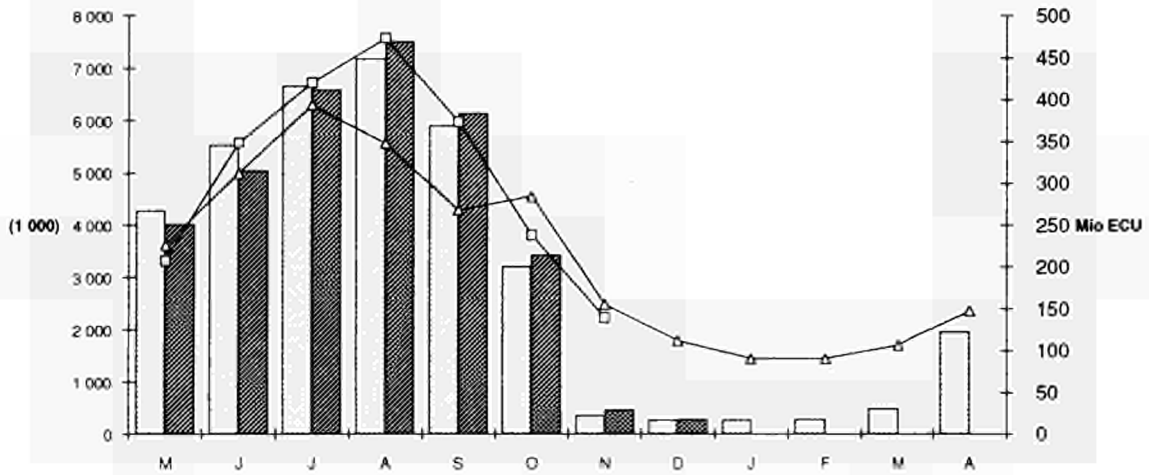


Keine vergleichbare Daten verfügbar für Frankreich und die Niederlande.

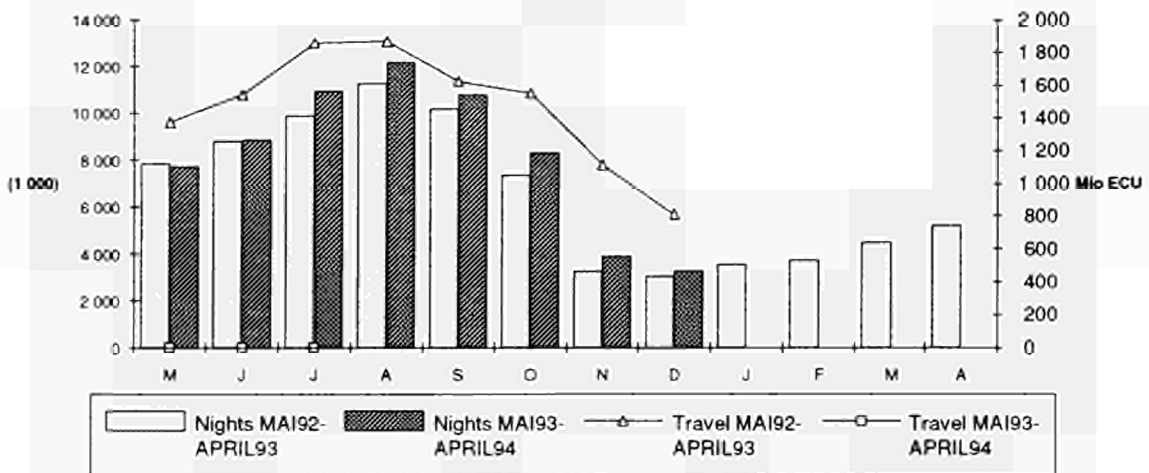
### BR Deutschland



### Ellas

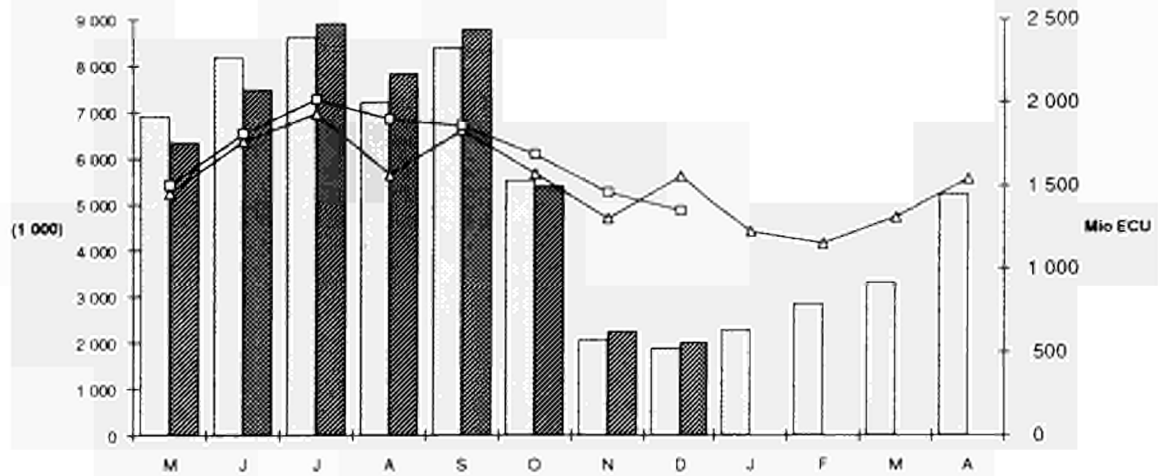


### España

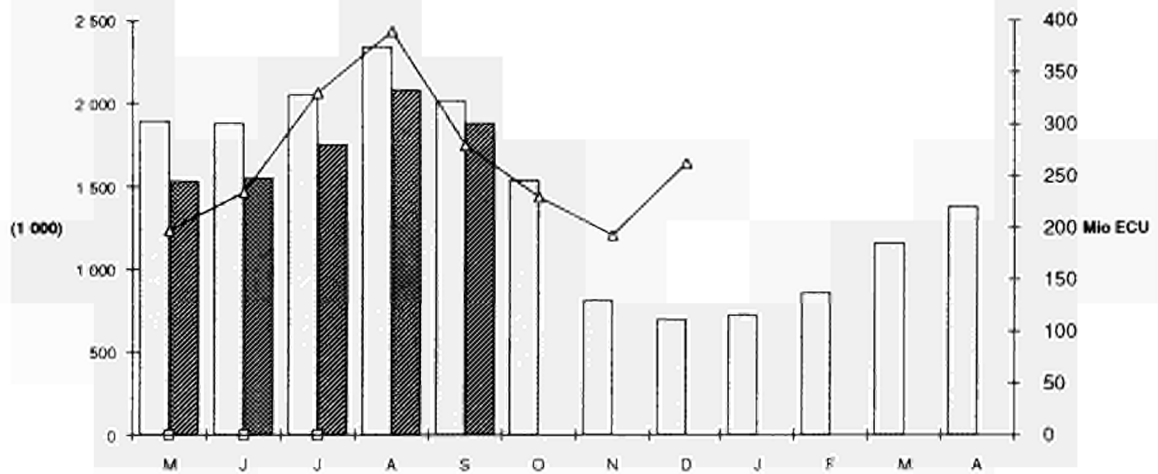


No comparable data available for France and the Netherlands.

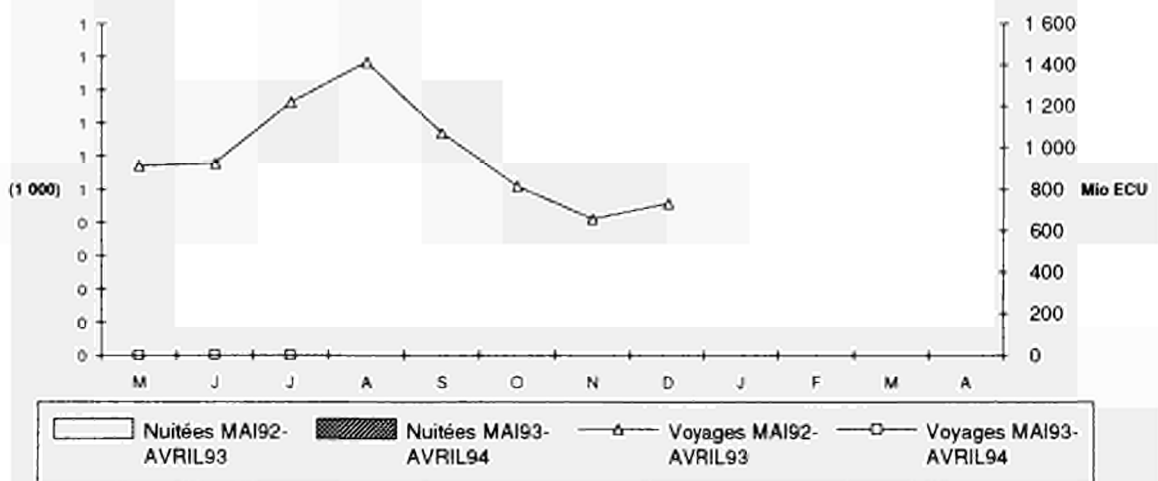
### Italia



### Portugal



### United Kingdom



Pas de données comparables pour la France et les Pays-Bas disponibles

### 3. GÜTERVERKEHR AUF BINNENWASSERSTRASSEN (1)

Die transportierte Gesamttonnage ist für Frankreich und Luxemburg im 2. Quartal 1993 gegenüber dem Vorjahresquartal weiter zurückgegangen (F -12,8%; L -16,4%); der Gesamtrückgang betrug 13,0%.

Zwar begann beim grenzüberschreitenden Verkehr in Frankreich im 1. Quartal 1993 ein Wachstum (2,0%), im 2. Quartal erfolgte jedoch ein starker Rückgang gegenüber dem Vorjahresquartal (-13,3%). Auch Luxemburg verzeichnete einen Rückgang (-16,3%), wobei der grenzüberschreitende Verkehr für Frankreich und Luxemburg zusammen gegenüber dem 1. Quartal 1993 zugenommen hat (F 5,3%; L 3,5%).

Nächste Ausgabe der Verkehrsart Binnenwasserstraßen: Oktober 1994 (Nr. 10/1994).

Ausgabe des nächsten Monats: Straßenverkehr (Nr. 7/1994).

### 3. CARRIAGE OF GOODS BY INLAND WATERWAYS (1)

Total tonnes transported by France and Luxembourg continued to fall during the second quarter of 1993 when compared with the same quarter of 1992 (F -12,8%; L -16,4%), giving an overall decrease of 13,0%.

Although international traffic for France started picking up during the first quarter of 1993 (2,0%), there was quite a drop during the second quarter as compared to the same period in 1992 (-13,3%). Luxembourg also shows a decrease of 16,3% although international traffic for both France and Luxembourg has risen compared with the first quarter of 1993 (F 5,3%; L 3,5%).

Next issue for inland waterways: October 1994 (No. 10/1994).

Next month's issue: Road (No. 7/1994).

### 3. TRANSPORT DE MARCHANDISES PAR VOIES NAVIGABLES INTÉRIEURES (1)

Le total des tonnes transportées en France et au Luxembourg a continué de diminuer pendant le deuxième trimestre de 1993 par rapport au même trimestre de 1992 (F -12,8%; L -16,4%), soit une diminution globale de 13%.

Bien que le trafic international ait commencé à reprendre pendant le premier trimestre de 1993 (2%), il a enregistré une chute pendant le deuxième trimestre par rapport à la même période de 1992 (-13,3%). Il a également diminué au Luxembourg (16,3%), bien qu'il ait augmenté pour les deux pays par rapport au premier trimestre de 1993 (F 5,3%; L 3,5%).

Prochaine édition du mode voies navigables intérieures: Octobre 1994 (n° 10/1994).

Edition du mois prochain: Route (n° 7/1994).

---

(1) Gemäß der Richtlinie des Rates 80/1119/EWG bezüglich des Güterverkehrs auf Binnenwasserstraßen. Diese Richtlinie betrifft nur Mitgliedstaaten, deren grenzüberschreitender und Durchgangsverkehr 1 Million Tonnen/Jahr überschreitet (B, D, F, L und NL).

According to Council Directive 80/1119/EEC on the carriage of goods by inland waterways. This Directive applies only to Member States with an annual international and transit traffic exceeding 1 million tonnes (B, D, F, L and NL).

Selon la directive du Conseil 80/1119/CEE relative au transports de marchandises par voies navigables intérieures. Cette directive ne concerne que les États membres dont le trafic annuel international et de transit est supérieur à 1 million de tonnes (B, D, F, L et NL).

### 3.1 GÜTERVERKEHR BINNENWASSERSTRASSEN

Innerstaatlicher und  
grenzüberschreitender Verkehr

### 3.1 CARRIAGE OF GOODS INLAND WATERWAYS

National and international  
traffic

### 3.1 TRANSPORT DE MARCHANDISES VOIES NAVIGABLES INTERIEURES

Trafic national et  
international

	B	D	F	L	NL	EUR (*)		
							(1000 t)	
<b>Innerstaatlich und Grenzüberschreitend (Insgesamt, ohne Transit)</b>							<b>National &amp; international (total, excluding transit)</b>	<b>National et international (total, sans transit)</b>
1990	96 288	215 790	63 563	2 132	253 784	425 492		
1991	91 390	:	61 155	1 911	242 482	:		
1992	85 968	:	59 860	2 112	228 923	:		
1991 III	22 002	:	16 073	435	58 688	:		
IV	23 038	:	15 334	443	65 710	:		
1992 I	21 970	:	14 100	570	56 255	:		
II	21 746	:	15 768	574	62 459	:		
III	21 043	:	15 586	485	52 564	:		
IV	21 209	:	14 406	483	57 645	:		
1993 I	:	:	13 551	464	:	:		
II	:	:	13 745	480	:	:		
<b>Innerstaatlich (Empfang)</b>							<b>National (received)</b>	<b>National (réceptions)</b>
1990	21 134	62 601	32 871	40	84 032	200 678		
1991	19 286	:	32 955	55	74 734	:		
1992	18 641	:	31 286	14	66 362	:		
1991 III	4 398	:	8 972	15	18 630	:		
IV	4 818	:	8 738	20	24 687	:		
1992 I	4 456	:	7 675	14	13 668	:		
II	4 720	:	7 805	1	21 136	:		
III	4 626	:	8 095	0	13 122	:		
IV	4 839	:	7 710	0	18 436	:		
1993 I	:	:	6 996	0	:	:		
II	:	:	6 841	0	:	:		
<b>Grenzüberschreitend (Empfang und Versand)</b>							<b>International (received &amp; dispatched) (*)</b>	<b>International (réceptions et expéditions)</b>
1990	75 153	153 189	30 692	2 092	169 752	224 814		
1991	72 104	:	28 199	1 857	167 748	:		
1992	67 328	:	28 574	2 098	162 561	:		
1991 III	17 604	:	7 102	420	40 058	:		
IV	18 220	:	6 597	423	41 023	:		
1992 I	17 514	:	6 425	557	42 587	:		
II	17 026	:	7 962	573	41 323	:		
III	16 417	:	7 491	485	39 442	:		
IV	16 370	:	6 896	483	39 209	:		
1993 I	:	:	6 555	464	:	:		
II	:	:	6 904	480	:	:		
<b>Anteil des grenzüberschreitenden Verkehrs am Gesamtverkehr</b>							<b>International share of total traffic (%)</b>	<b>Part du trafic international dans le trafic total</b>
1990	78,05	70,99	48,29	98,13	66,89	52,84		
1991	78,90	:	46,11	97,13	69,18	:		
1992	78,32	:	47,73	99,33	71,01	:		
1991 III	80,01	:	44,18	96,49	68,26	:		
IV	79,09	:	43,02	95,45	62,43	:		
1992 I	79,72	:	45,57	97,63	75,70	:		
II	78,30	:	50,50	99,88	66,16	:		
III	78,02	:	48,06	:	75,04	:		
IV	77,18	:	46,48	:	68,02	:		
1993 I	:	:	48,37	:	:	:		
II	:	:	50,23	:	:	:		

(1) Basiert auf fünf Ländern: Belgien, Deutschland, Frankreich, Luxemburg und Niederlande; Calculated on five countries: Belgium, Germany, France, Luxembourg and the Netherlands; Calculé sur cinq pays: Belgique, Allemagne, France, Luxembourg et les Pays-Bas.

(2) EUR (Grenzüberschreitend) = EG (Empfang) + Nicht-EG (Empfang und Versand); EUR (International) = EC (received) + non-EC (received & dispatched); EUR (International) = CE (réceptions) + non-CE (réceptions et expéditions).

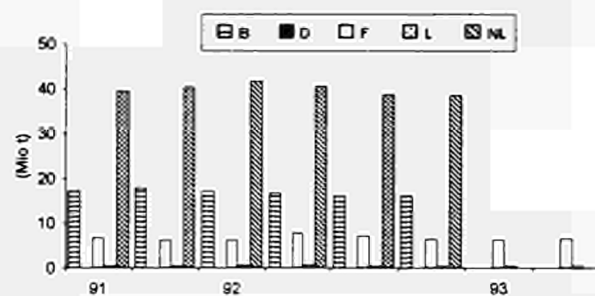
**3.2 GÜTERVERKEHR  
BINNENWASSERSTRASSEN  
Grenzüberschreitender Verkehr**

**3.2 CARRIAGE OF GOODS  
INLAND WATERWAYS  
International traffic**

**3.2 TRANSPORT DE MARCHANDISES  
VOIES NAVIGABLES INTERIEURES  
Trafic international**

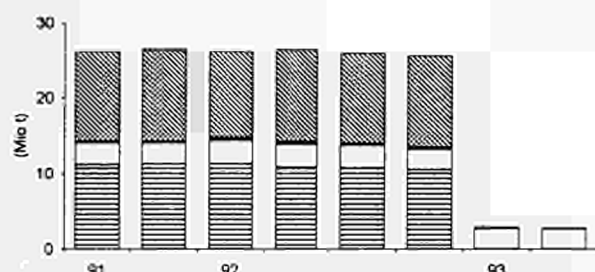
	B	D	F	L	NL	EUR (*)
<b>EUR 12 (Insgesamt)</b>						
1990	73 403	140 436	28 992	2 089	166 192	205 049
1991	70 650	:	26 838	1 852	164 717	:
1992	66 120	:	27 476	2 098	159 752	:
1991 III	17 275	:	6 742	417	39 373	:
IV	17 891	:	6 171	422	40 309	:
1992 I	17 208	:	6 209	557	41 795	:
II	16 668	:	7 674	573	40 633	:
III	16 146	:	7 172	485	38 703	:
IV	16 099	:	6 421	483	38 620	:
1993 I	:	:	6 313	462	:	:
II	:	:	6 571	480	:	:
<b>EUR 12 (Empfang)</b>						
1990	46 458	92 785	12 040	1 139	52 627	205 049
1991	44 833	:	11 907	980	49 265	:
1992	43 411	:	11 681	1 296	47 821	:
1991 III	11 175	:	2 854	213	11 914	:
IV	11 287	:	2 734	226	12 310	:
1992 I	11 298	:	3 098	348	11 491	:
II	10 854	:	3 008	372	12 244	:
III	10 749	:	2 912	320	11 915	:
IV	10 510	:	2 664	256	12 172	:
1993 I	:	:	2 774	265	:	:
II	:	:	2 649	205	:	:
<b>EUR 12 (Versand)</b>						
1990	26 945	47 651	16 952	949	113 566	206 063
1991	25 818	:	14 931	872	115 453	:
1992	22 710	:	15 794	802	111 931	:
1991 III	6 099	:	3 888	205	27 459	:
IV	6 604	:	3 438	195	27 998	:
1992 I	5 910	:	3 112	209	30 305	:
II	5 814	:	4 666	201	28 389	:
III	5 397	:	4 260	165	26 789	:
IV	5 589	:	3 757	227	26 448	:
1993 I	:	:	3 539	197	:	:
II	:	:	3 922	275	:	:
<b>EUR 12 (Versand / Empfang)</b>						
1990	0,58	0,51	1,41	0,83	2,16	1,00
1991	0,58	:	1,25	0,89	2,34	:
1992	0,52	:	1,35	0,62	2,34	:
1991 III	0,55	:	1,36	0,96	2,30	:
IV	0,59	:	1,26	0,86	2,27	:
1992 I	0,52	:	1,00	0,60	2,64	:
II	0,54	:	1,55	0,54	2,32	:
III	0,50	:	1,46	0,51	2,25	:
IV	0,53	:	1,41	0,89	2,17	:
1993 I	:	:	1,28	0,74	:	:
II	:	:	1,48	1,34	:	:

(1000 t)  
EUR 12  
(total)



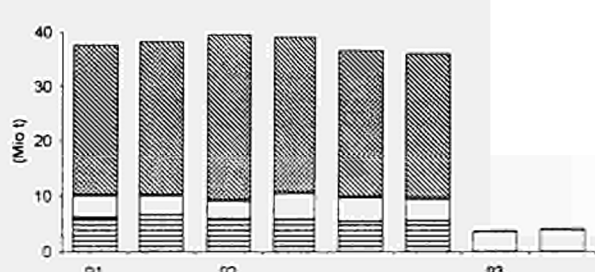
EUR 12  
(total)

EUR 12  
(received)



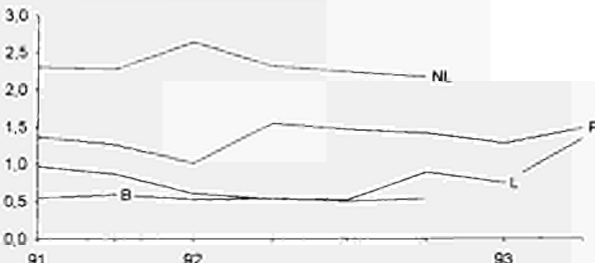
EUR 12  
(réceptions)

EUR 12  
(dispatched)



EUR 12  
(expéditions)

EUR 12  
(dispatched / received)



EUR 12  
(expéditions / réceptions)

(1) Basiert auf fünf Ländern: Belgien, Deutschland, Frankreich, Luxemburg und Niederlande; Calculated on five countries: Belgium, Germany, France, Luxembourg and the Netherlands; Calculé sur cinq pays: Belgique, Allemagne, France, Luxembourg et les Pays-Bas.

(2) EUR (Insgesamt) = EUR 12 (Empfang); EUR (Total) = EUR 12 (received); EUR (Total) = EUR 12 (réceptions).



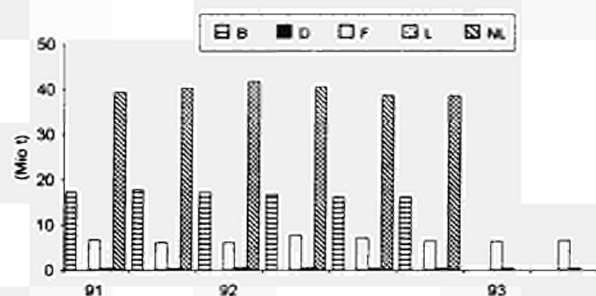
**3.2 GÜTERVERKEHR  
BINNENWASSERSTRASSEN  
Grenzüberschreitender Verkehr  
(Fortsetzung)**

**3.2 CARRIAGE OF GOODS  
INLAND WATERWAYS  
International traffic  
(Continued)**

**3.2 TRANSPORT DE MARCHANDISES  
VOIES NAVIGABLES INTERIEURES  
Trafic international  
(Suite)**

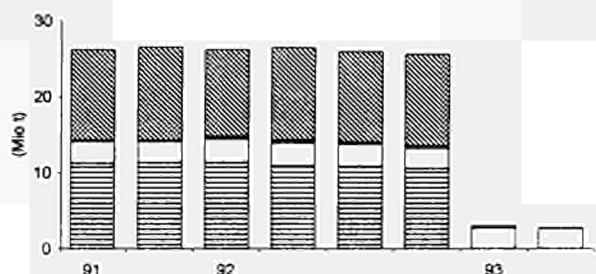
	B	D	F	L	NL	EUR (*)
<b>EWR (*) (Insgesamt)</b>						
1990	73 403	141 682	28 992	2 089	166 192	206 296
1991	70 650	:	26 838	1 852	164 717	:
1992	66 120	:	27 476	2 098	159 752	:
1991 III	17 275	:	6 742	417	39 373	:
IV	17 891	:	6 171	422	40 309	:
1992 I	17 208	:	6 209	557	41 795	:
II	16 668	:	7 674	573	40 633	:
III	16 146	:	7 172	485	38 703	:
IV	16 099	:	6 421	483	38 620	:
1993 I	:	:	6 313	464	:	:
II	:	:	6 571	480	:	:
<b>EWR (*) (Empfang)</b>						
1990	46 458	93 124	12 040	1 139	52 627	205 388
1991	44 833	:	11 907	980	49 265	:
1992	43 411	:	11 681	1 296	47 821	:
1991 III	11 175	:	2 854	213	11 914	:
IV	11 287	:	2 734	226	12 310	:
1992 I	11 298	:	3 098	348	11 491	:
II	10 854	:	3 008	372	12 244	:
III	10 749	:	2 912	320	11 915	:
IV	10 510	:	2 664	256	12 172	:
1993 I	:	:	2 774	267	:	:
II	:	:	2 649	205	:	:
<b>EWR (*) (Versand)</b>						
1990	26 945	48 558	16 952	949	113 566	206 971
1991	25 818	:	14 931	872	115 453	:
1992	22 710	:	15 794	802	111 931	:
1991 III	6 099	:	3 888	205	27 459	:
IV	6 604	:	3 438	195	27 998	:
1992 I	5 910	:	3 112	209	30 306	:
II	5 814	:	4 666	201	28 389	:
III	5 397	:	4 260	165	26 789	:
IV	5 589	:	3 757	227	26 448	:
1993 I	:	:	3 539	197	:	:
II	:	:	3 922	275	:	:
<b>EWR (*) (Versand / Empfang)</b>						
1990	0,58	0,52	1,41	0,83	2,16	1,01
1991	0,58	:	1,25	0,89	2,34	:
1992	0,52	:	1,35	0,62	2,34	:
1991 III	0,55	:	1,36	0,96	2,30	:
IV	0,59	:	1,26	0,86	2,27	:
1992 I	0,52	:	1,00	0,60	2,64	:
II	0,54	:	1,55	0,54	2,32	:
III	0,50	:	1,46	0,51	2,25	:
IV	0,53	:	1,41	0,89	2,17	:
1993 I	:	:	1,28	0,74	:	:
II	:	:	1,48	1,34	:	:

(1000 t)  
EEA (\*)  
(total)



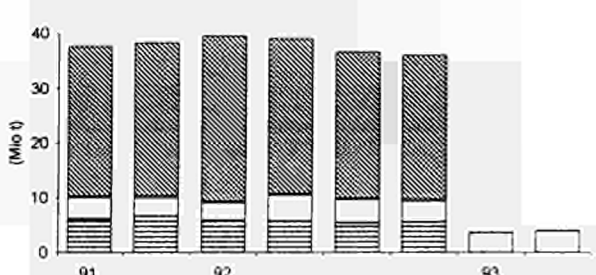
EEE (\*)  
(total)

EEA (\*)  
(received)



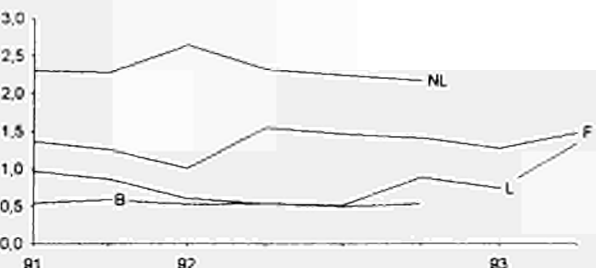
EEE (\*)  
(réceptions)

EEA (\*)  
(dispatched)



EEE (\*)  
(expéditions)

EEA (\*)  
(dispatched / received)



EEE (\*)  
(expéditions / réceptions)

(1) Basiert auf fünf Ländern: Belgien, Deutschland, Frankreich, Luxemburg und Niederlande; Calculated on five countries: Belgium, Germany, France, Luxembourg and the Netherlands; Calculé sur cinq pays: Belgique, Allemagne, France, Luxembourg et les Pays-Bas.

(2) EWR (Europäischer Wirtschaftsraum): basiert auf sechs Ländern (Belgien, Deutschland, Frankreich, Luxemburg, Niederlande und Österreich); EEA (European Economic Area): calculated on six countries (Belgium, Germany, France, Luxembourg, the Netherlands and Austria); EEE (Espace Economique Européen): calculé sur six pays (Belgique, Allemagne, France, Luxembourg, les Pays-Bas et Autriche).

(3) EUR (Insgesamt) = EWR (Empfang und Versand) - EUR 12 (Versand); EUR (Total) = EEA (received & dispatched) - EUR 12 (dispatched); EUR (Total) = EEE (réceptions et expéditions) - EUR 12 (expéditions).

**3.2 GÜTERVERKEHR  
BINNENWASSERSTRASSEN  
Grenzüberschreitender Verkehr  
(Fortsetzung)**

**3.2 CARRIAGE OF GOODS  
INLAND WATERWAYS  
International traffic  
(Continued)**

**3.2 TRANSPORT DE MARCHANDISES  
VOIES NAVIGABLES INTERIEURES  
Trafic international  
(Suite)**

	B	D	F	L	NL	EUR (°)				
							(1000 t)			
<b>Anderen Ländern (Insgesamt)</b>							<b>Other countries (total)</b>	<b>Autres pays (total)</b>		
1990	1 750	11 507	1 700	3	3 559	18 518				
1991	1 454	:	1 361	5	3 031	:				
1992	1 206	:	1 098	-	2 809	:				
1991 III	329	:	359	3	685	:				
IV	328	:	426	1	714	:				
1992 I	306	:	216	-	792	:				
II	358	:	288	-	690	:				
III	271	:	319	-	738	:				
IV	272	:	275	-	589	:				
1993 I	:	:	241	-	:	:				
II	:	:	332	-	:	:				
<b>Anderen Ländern (Empfang)</b>							<b>Other countries (received)</b>	<b>Autres pays (réceptions)</b>		
1990	211	5 640	115	0	235	6 201				
1991	115	:	136	3	143	:				
1992	129	:	87	-	150	:				
1991 III	31	:	28	2	27	:				
IV	27	:	34	-	30	:				
1992 I	31	:	15	-	37	:				
II	43	:	26	-	32	:				
III	29	:	25	-	39	:				
IV	25	:	22	-	42	:				
1993 I	:	:	14	-	:	:				
II	:	:	29	-	:	:				
<b>Anderen Ländern (Versand)</b>							<b>Other countries (dispatched)</b>	<b>Autres pays (expéditions)</b>		
1990	1 539	5 867	1 585	3	3 323	12 318				
1991	1 339	:	1 225	2	2 888	:				
1992	1 078	:	1 011	-	2 659	:				
1991 III	299	:	332	1	658	:				
IV	302	:	392	1	684	:				
1992 I	275	:	201	-	755	:				
II	315	:	263	-	658	:				
III	242	:	294	-	699	:				
IV	247	:	253	-	547	:				
1993 I	:	:	228	-	:	:				
II	:	:	303	-	:	:				
<b>Anderen Ländern (Versand / Empfang) (°)</b>							<b>Other countries (dispatched / received) (°)</b>	<b>Autres pays (expéditions / réceptions) (°)</b>		
1990	7,30	1,04	13,84	:	14,12	1,99				
1991	11,62	:	9,01	:	20,15	:				
1992	8,39	:	11,67	:	17,71	:				
1991 III	9,75	:	11,98	:	24,08	:				
IV	11,21	:	11,51	:	22,62	:				
1992 I	8,74	:	13,60	:	20,51	:				
II	7,35	:	10,27	:	20,61	:				
III	8,23	:	12,00	:	17,79	:				
IV	9,92	:	11,64	:	12,97	:				
1993 I	:	:	16,68	:	:	:				
II	:	:	10,47	:	:	:				

(1) Basiert auf fünf Ländern: Belgien, Deutschland, Frankreich, Luxemburg und Niederlande; Calculated on five countries: Belgium, Germany, France, Luxembourg and the Netherlands; Calculé sur cinq pays: Belgique, Allemagne, France, Luxembourg et les Pays-Bas.

(2) Für Luxemburg sind diese Informationen statistisch nicht signifikant; For Luxembourg, this information is without statistical significance; Pour le Luxembourg, cette information n'est pas statistiquement significative.

**Venta y suscripciones • Salg og abonnement • Verkauf und Abonnement • Πωλήσεις και συνδρομές  
Sales and subscriptions • Vente et abonnements • Vendita e abbonamenti  
Verkoop en abonnementen • Venda e assinaturas**

**BELGIQUE / BELGIË**

**Moniteur belge / Belgisch staatsblad**  
Rue de Louvain 42 / Leuvenseweg 22  
1000 Bruxelles / 1000 Brussel  
Tel. (02) 512 00 26  
Fax (02) 511 01 84

**Jean De Lannoy**  
Avenue du Roi 202 / Koningslaan 202  
1060 Bruxelles / 1060 Brussel  
Tel. (02) 538 51 69  
Telex 63220 UNBOOK B  
Fax (02) 538 08 41

Autres distributeurs/  
Overige verkooppunten:

**Librairie européenne/  
Europese boekhandel**  
Rue de la Loi 244/Wetstraat 244  
1040 Bruxelles / 1040 Brussel  
Tel. (02) 231 04 35  
Fax (02) 735 08 60

Document delivery:

**Credoc**  
Rue de la Montagne 34 / Bergstraat 34  
Bte 11 / Bus 11  
1000 Bruxelles / 1000 Brussel  
Tel. (02) 511 69 41  
Fax (02) 513 31 95

**DANMARK**

**J. H. Schultz Information A/S**  
Herstedvang 10-12  
2620 Albertslund  
Tlf. 43 63 23 00  
Fax (Sales) 43 63 19 69  
Fax (Management) 43 63 19 49

**DEUTSCHLAND**

**Bundesanzeiger Verlag**  
Breite Straße 78-80  
Postfach 10 05 34  
50445 Köln  
Tel. (02 21) 20 29-0  
Telex ANZEIGER BONN 8 882 595  
Fax 202 92 78

**GREECE/ΕΛΛΑΔΑ**

**G.C. Eleftheroudakis SA**  
International Bookstore  
Nikis Street 4  
10563 Athens  
Tel. (01) 322 63 23  
Telex 219410 ELEF  
Fax 323 98 21

**ESPAÑA**

**Boletín Oficial del Estado**  
Trafalgar, 27-29  
28071 Madrid  
Tel. (91) 538 22 95  
Fax (91) 538 23 49

**Mundi-Prensa Libros, SA**  
Castello, 37  
28001 Madrid  
Tel. (91) 431 33 99 (Libros)  
431 32 22 (Suscripciones)  
435 36 37 (Dirección)  
Télex 49370-MPLI-E  
Fax (91) 575 39 98

Sucursals:  
**Libreria Internacional AEDOS**  
Consejo de Ciento, 391  
08009 Barcelona  
Tel. (93) 488 34 92  
Fax (93) 487 76 59

**Libreria de la Generalitat  
de Catalunya**  
Rambla dels Estudis, 118 (Palau Moja)  
08002 Barcelona  
Tel. (93) 302 68 35  
Tel. (93) 302 64 62  
Fax (93) 302 12 99

**FRANCE**

**Journal officiel  
Service des publications  
des Communautés européennes**  
26, rue Desaix  
75727 Paris Cedex 15  
Tél. (1) 40 58 77 01/31  
Fax (1) 40 58 77 00

**IRELAND**

**Government Supplies Agency**  
4-5 Harcourt Road  
Dublin 2  
Tel. (1) 66 13 111  
Fax (1) 47 80 645

**ITALIA**

**Licosa Spa**  
Via Duca di Calabria 1/1  
Casella postale 552  
50125 Firenze  
Tel. (055) 64 54 15  
Fax 64 12 57  
Telex 570466 LICOSA I

**GRAND-DUCHE DE LUXEMBOURG**

**Messageries du livre**  
5, rue Raiffeisen  
2411 Luxembourg  
Tel. 40 10 20  
Fax 49 06 61

**NEDERLAND**

**SDU Overheidsinformatie**  
Externe Fondsen  
Postbus 20014  
2500 EA 's-Gravenhage  
Tel. (070) 37 89 880  
Fax (070) 37 89 783

**PORTUGAL**

**Imprensa Nacional**  
Casa da Moeda, EP  
Rua D. Francisco Manuel de Melo, 5  
1092 Lisboa Codex  
Tel. (01) 69 34 14  
Fax (01) 69 31 66

**Distribuidora de Livros  
Bertrand, Ld.ª**

**Grupo Bertrand, SA**  
Rua das Terras dos Vales, 4-A  
Apartado 37  
2700 Amadora Codex  
Tel. (01) 49 59 050  
Telex 15798 BERDIS  
Fax 49 60 255

**UNITED KINGDOM**

**HMSO Books (Agency section)**  
HMSO Publications Centre  
51 Nine Elms Lane  
London SW8 5DR  
Tel. (071) 873 9090  
Fax 873 8463  
Telex 29 71 138

**ÖSTERREICH**

**Manz'sche Verlags-  
und Universitätsbuchhandlung**  
Kohlmarkt 16  
1014 Wien  
Tel. (1) 531 610  
Telex 112 500 BOX A  
Fax (1) 531 61-181

**SUOMI/FINLAND**

**Akateeminen Kirjakauppa**  
Keskuskatu 1  
PO Box 218  
00381 Helsinki  
Tel. (0) 121 41  
Fax (0) 121 44 41

**NORGE**

**Narvesen Info Center**  
Bertrand Narvesens vei 2  
PO Box 6125 Etterstad  
0602 Oslo 6  
Tel. (22) 57 33 00  
Telex 79668 NIC N  
Fax (22) 68 19 01

**SVERIGE**

**BTJ AB**  
Traktorvgen 13  
22100 Lund  
Tel. (046) 18 00 00  
Fax (046) 18 01 25  
30 79 47

**ICELAND**

**BOKABUD  
LARUSAR BLÖNDAL**  
Skólavordustig, 2  
101 Reykjavík  
Tel. 11 56 50  
Fax 12 55 60

**SCHWEIZ / SUISSE / SVIZZERA**

**OSEC**  
Stampfenbachstraße 85  
8035 Zurich  
Tel. (01) 365 54 49  
Fax (01) 365 54 11

**BÄLGARIJA**

**Europress Klassica BK  
Ltd**  
66, bd Vitosha  
1463 Sofia  
Tel./Fax 2 52 74 75

**ČESKÁ REPUBLIKA**

**NIS ČR**  
Havelkova 22  
130 00 Praha 3  
Tel. (2) 24 22 94 33  
Fax (2) 24 22 14 84

**MAGYARORSZÁG**

**Euro-Info-Service**  
Honvéd Europa Ház  
Margitsziget  
1138 Budapest  
Tel./Fax 1 111 60 61  
1 111 62 16

**POLSKA**

**Business Foundation**  
ul. Krucza 38/42  
00-512 Warszawa  
Tel. (2) 621 99 93, 628-28-82  
International Fax&Phone  
(0-39) 12-00-77

**ROMÂNIA**

**Euromedia**  
65, Strada Dionisie Lupu  
70184 Bucuresti  
Tel./Fax 0 12 96 46

**RUSSIA**

**CCEC**  
9,60-letiya Oktyabrya Avenue  
117312 Moscow  
Tel./Fax (095) 135 52 27

**SLOVAKIA**

**Slovak Technical  
Library**  
Nm. slobody 19  
812 23 Bratislava 1  
Tel. (7) 220 452  
Fax : (7) 295 785

**CYPRUS**

**Cyprus Chamber of Commerce and  
Industry**  
Chamber Building  
38 Grivas Digenis Ave  
3 Deligiorgis Street  
PO Box 1455  
Nicosia  
Tel. (2) 449500/462312  
Fax (2) 458630

**MALTA**

**Miller distributors Ltd**  
PO Box 25  
Malta International Airport  
LQA 05 Malta  
Tel. 66 44 88  
Fax 67 67 99

**TÜRKIYE**

**Pres Gazete Kitap Dergi  
Pazarlama Dagitim Ticaret ve sanayi  
AŞ**  
Narlıbaçe Sokak N 15  
Istanbul-Cagaloluğu  
Tel. (1) 520 92 96 - 528 55 66  
Fax 520 64 57  
Telex 23822 DSVO-TR

**ISRAEL**

**ROY International**  
PO Box 13056  
41 Mishmar Hayarden Street  
Tel Aviv 61130  
Tel. 3 496 108  
Fax 3 648 60 39

**EGYPT  
MIDDLE EAST**

**Middle East Observer**  
41 Sherif St.  
Cairo  
Tel/Fax 39 39 732

**UNITED STATES OF AMERICA  
CANADA**

**UNIPUB**  
4611-F Assembly Drive  
Lanham, MD 20706-4391  
Tel. Toll Free (800) 274 4888  
Fax (301) 459 0056

**CANADA**

Subscriptions only  
Uniquement abonnements

**Renouf Publishing Co. Ltd**  
1294 Algoma Road  
Ottawa, Ontario K1B 3W8  
Tel. (613) 741 43 33  
Fax (613) 741 54 39  
Telex 0534783

**AUSTRALIA**

**Hunter Publications**  
58A Gipps Street  
Collingwood  
Victoria 3066  
Tel. (3) 417 5361  
Fax (3) 419 7154

**JAPAN**

**Kinokuniya Company Ltd**  
17-7 Shinjuku 3-Chome  
Shinjuku-ku  
Tokyo 160-91  
Tel. (03) 3439-0121

**Journal Department**  
PO Box 55 Chitose  
Tokyo 156  
Tel. (03) 3439-0124

**SOUTH-EAST ASIA**

**Legal Library Services Ltd**  
Orchard  
PO Box 0523  
Singapore 9123  
Tel. 73 04 24 1  
Fax 24 32 47 9

**SOUTH AFRICA**

**Safto**  
5th Floor, Export House  
Cnr Maude & West Streets  
Sandton 2146  
Tel. (011) 883-3737  
Fax (011) 883-6569

**AUTRES PAYS  
OTHER COUNTRIES  
ANDERE LANDER**

**Office des publications officielles  
des Communautés européennes**  
2, rue Mercier  
2985 Luxembourg  
Tél. 499 28-1  
Télex PUBOF LU 1324 b  
Fax 48 85 73/48 68 17

Preis in Luxemburg (ohne MwSt.) • Price (excl. VAT) in Luxembourg • Prix au Luxembourg, TVA exclue  
Einzelpreis • Single copy • Prix par numéro ECU 9  
Abonnement • Subscription ECU 79



OFICINA DE PUBLICACIONES OFICIALES DE LAS COMUNIDADES EUROPEAS  
KONTOR ET FOR DE EUROPÆISKE FÆLLESSKABERS OFFICIELLE PUBLIKATIONER  
AMT FÜR AMTLICHE VERÖFFENTLICHUNGEN DER EUROPÄISCHEN GEMEINSCHAFTEN  
ΥΠΗΡΕΣΙΑ ΕΠΙΣΗΜΩΝ ΕΚΔΟΣΕΩΝ ΤΩΝ ΕΥΡΩΠΑΙΚΩΝ ΚΟΙΝΟΤΗΤΩΝ  
OFFICE FOR OFFICIAL PUBLICATIONS OF THE EUROPEAN COMMUNITIES  
OFFICE DES PUBLICATIONS OFFICIELLES DES COMMUNAUTÉS EUROPÉENNES  
UFFICIO DELLE PUBBLICAZIONI UFFICIALI DELLE COMUNITÀ EUROPEE  
BUREAU VOOR OFFICIËLE PUBLIKATIES DER EUROPESE GEMEENSCHAPPEN  
SERVIÇO DAS PUBLICAÇÕES OFICIAIS DAS COMUNIDADES EUROPEIAS



L - 2985 Luxembourg

CA-CJ-94-006-3A-C