

## Dienstleistungen und Verkehr Services and transport Services et transports

3 □ 1993      Monatlich • Monthly • Mensuel



### Handel • Distributive Trade • Commerce

Das Bulletin wurde um neue Tabellen mit saisonbereinigten Daten, Schaubildern für die einzelnen Länder sowie neuen Zeitreihen für Italien erweitert.

*New tables with seasonally adjusted data as well as graphs by country and also new series on Italy have been added in this bulletin.*

De nouveaux tableaux de données corrigées des variations saisonnières, des graphiques par pays ainsi que des nouvelles séries sur l'Italie ont été ajoutés dans ce bulletin.



### Fremdenverkehr • Tourism • Tourisme

In Frankreich und Spanien wurde bei den Einnahmen aus dem Personenverkehr im 4. Quartal 1992 ein Rückgang im Vergleich zum selben Zeitraum des Jahres 1991 verzeichnet.

*Receipts from passenger transport for the fourth quarter of 1992 show a decline in France and Spain, as compared to the same period in 1991.*

Les recettes pour le transport de passagers enregistrent une baisse pour le quatrième trimestre en 1992, par rapport à la même période de l'année 1991 en France et en Espagne.



### Eisenbahngüterverkehr • Carriage of goods by railways • Transport de marchandises par chemin de fer

Allgemeine Tendenz zu einem Rückgang des Eisenbahngüterverkehrs, in Tonnen, im zweiten Quartal 1992, im Vergleich zum zweiten Quartal 1991.

*Total tonnes transported by rail during the second quarter of 1992 have shown a general tendency to fall in comparison with the same period in 1991.*

Tendance générale du trafic total de marchandises, exprimé en tonnage transporté, à la baisse au deuxième trimestre 1992 en comparaison au trimestre correspondant de 1991.



OFICINA ESTADÍSTICA DE LAS COMUNIDADES EUROPEAS  
DE EUROPÆISKE FÆLLESSKABERS STATISTISKE KONTOR  
STATISTISCHES AMT DER EUROPÄISCHEN GEMEINSCHAFTEN  
ΣΤΑΤΙΣΤΙΚΗ ΥΠΗΡΕΣΙΑ ΤΩΝ ΕΥΡΩΠΑΪΚΩΝ ΚΟΙΝΟΤΗΤΩΝ  
STATISTICAL OFFICE OF THE EUROPEAN COMMUNITIES  
OFFICE STATISTIQUE DES COMMUNAUTÉS EUROPÉENNES  
ISTITUTO STATISTICO DELLE COMUNITÀ EUROPEE  
BUREAU VOOR DE STATISTIEK DER EUROPESE GEMEENSCHAPPEN  
SERVIÇO DE ESTATÍSTICA DAS COMUNIDADES EUROPEIAS

L-2920 Luxembourg – Tél. 43011 – Télex : Comeur Lu 3423  
B-1049 Bruxelles, bâtiment Berlaymont, rue de la Loi 200 (bureau de liaison) – Tél. 235 1111

**Hinweis**

Zuständig für alle Informationen über die Statistiken in diesem Bericht:

**Note**

For any information on the statistics in this bulletin contact:

**Note**

Pour tous renseignements concernant les statistiques contenues dans ce bulletin, s'adresser à:

R. Govotsou      Tel. 4301-32877/32388

- © EGKS-EWG-EAG, Brüssel • Luxembourg, 1993  
Nachdruck – ausgenommen zu kommerziellen Zwecken – mit Quellenangabe gestattet.
- © ECSC-EEC-EAEC, Brussels • Luxembourg, 1993  
Reproduction is authorized, except for commercial purposes, provided the source is acknowledged.
- © CECA-CEE-CEEA, Bruxelles • Luxembourg, 1993  
Reproduction autorisée, sauf à des fins commerciales, moyennant mention de la source.

*Printed in Luxembourg*

<b><u>Inhaltsverzeichnis</u></b>		<i>Seite</i>
<b>1.</b>	<b>Handel</b>	<b>4</b>
1.1.	Absatzvolumen des Einzelhandels: insgesamt	5
1.2.	Absatzvolumen des Einzelhandels: Nahrungs- und Genußmittel	6
1.3.	Absatzvolumen des Einzelhandels: Bekleidung, Schuhe	7
1.4.	Absatzvolumen des Einzelhandels: Haushaltsartikel	8
1.5.	Absatzvolumen des Einzelhandels: Schaubilder	9
1.6.	Erstzulassung von Privatfahrzeugen und Kombiwagen	12
1.7.	Erstzulassung von Privatfahrzeugen und Kombiwagen: Schaubilder	13
<b>2.</b>	<b>Fremdenverkehr</b>	<b>14</b>
2.1.	Gäste in den Hotels und ähnlichen Betrieben	15
2.2.	Gäste in den ergänzenden Beherbergungsbetrieben	16
2.3.	Reiseverkehr - Zahlungsbilanzen	17
2.4.	Transport von Reisenden - Zahlungsbilanzen	18
2.5.	Schaubilder	19
<b>3.</b>	<b>Eisenbahngüterverkehr</b>	<b>22</b>
3.1.	Eisenbahngüterverkehr, innerstaatlich und grenzüberschreitend	23
3.2.	Eisenbahngüterverkehr, grenzüberschreitend mit EUR 12, EEA und übrigen Ländern	24

<b><u>Contents</u></b>		<i>Page</i>
<b>1.</b>	<b>Distributive trade</b>	<b>4</b>
1.1.	Volume of retail sales: total	5
1.2.	Volume of retail sales: food, beverage and tobacco	6
1.3.	Volume of retail sales: clothing and footwear	7
1.4.	Volume of retail sales: household equipment	8
1.5.	Volume of retail sales : graphs	9
1.6.	First registration of private and commercial cars	12
1.7.	First registration of private and commercial cars: graphs	13
<b>2.</b>	<b>Tourism</b>	<b>14</b>
2.1.	Guest flows in hotels and similar establishments	15
2.2.	Guest flows in supplementary accomodation establishments	16
2.3.	Travel - Balance of payments	17
2.4.	Passenger transport - Balance of payments	18
2.5.	Graphs	19
<b>3.</b>	<b>Carriage of goods by railway</b>	<b>22</b>
3.1.	Carriage of goods by railway, national and international	23
3.2.	Carriage of goods by railway, international with EUR 12, EEA and other countries	24

<b><u>Table de matières</u></b>		<i>Page</i>
<b>1.</b>	<b>Commerce</b>	<b>4</b>
1.1.	Volume de ventes du commerce en détail: total	5
1.2.	Volume de ventes du commerce en détail: alimentation, boissons, tabac	6
1.3.	Volume de ventes du commerce en détail: habillement, chaussures	7
1.4.	Volume de ventes du commerce en détail: produits d'équipement du ménage	8
1.5.	Volume de ventes du commerce en détail : graphiques	9
1.6.	Premières immatriculations de voitures particulières et commerciales	12
1.7.	Premières immatriculations de voitures particulières et commerciales: graphiques	13
<b>2.</b>	<b>Tourisme</b>	<b>14</b>
2.1.	Mouvements des clients dans les hôtels et établissements assimilés	15
2.2.	Mouvements des clients dans les établissements d'hébergement complémentaires	16
2.3.	Voyages - Balance de paiements	17
2.4.	Transport de passagers - Balance de paiements	18
2.5.	Graphiques	19
<b>3.</b>	<b>Transports de marchandises par chemin de fer</b>	<b>22</b>
3.1.	Transports de marchandises par chemin de fer, national et international	23
3.2.	Transports de marchandises par chemin de fer, international avec EUR 12, EEE et autres pays	24

	Zeichen und Abkürzungen	Symbols and abbreviation	Symboles et abréviations
-	Nichts	Nil	Néant
0	Angabe weniger als die Hälfte der letzten Dezimale	Data less than half the unit used	Donnée inférieure à la moitié de l'unité utilisée
:	Daten nicht verfügbar	Data not available	Donnée non disponible
r	Revidiert	Revised	Révisé

## HANDEL

Das Kapitel über den Handel wurde in vielerlei Hinsicht verbessert. Jede Zeitreihe wurde um eine Tabelle mit saisonbereinigten Daten sowie neue Schaubilder für die einzelnen Länder erweitert. Ferner wurden die Tabellen durch neue Zeitreihen für Italien ergänzt. Da sie allerdings nur den Umsatz von Unternehmen mit mehr als 9 Lohn- und Gehaltsempfängern erfassen, ist ein Vergleich mit den Zeitreihen anderer Länder nicht sinnvoll. Daher wurden diese Zeitreihen in Kursivschrift dargestellt, und sie blieben auch bei der Berechnung des EUR-Index unberücksichtigt.

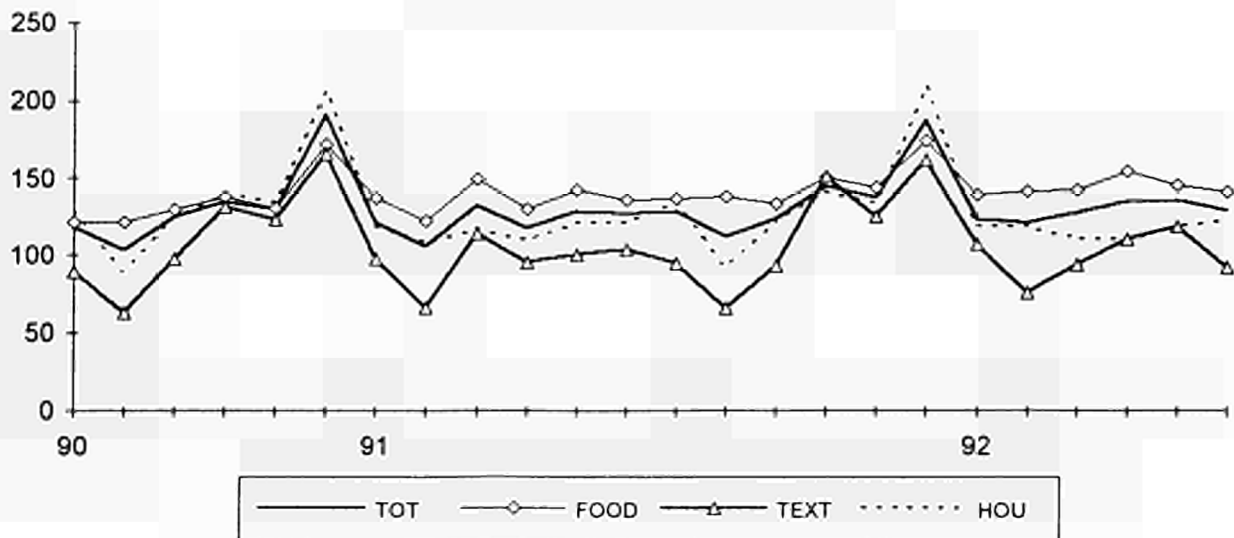
## DISTRIBUTIVE TRADE

The chapter on the distributive trade has been improved in several ways. For each series a table with seasonally adjusted data as well as new graphs by country has been added. The tables are also completed with new series on Italy. However, as they cover only the turnover of enterprises with more than 9 wage and salary earners, they are not comparable with the series of other countries. Those series are therefore shown in italics and are not included in the EUR index.

## COMMERCE

Le chapitre sur le commerce de détail a été amélioré de différentes façons. Pour chaque série, un tableau de données corrigées des variations saisonnières ainsi que des nouveaux graphiques par pays ont été ajoutés. Les tableaux ont également été complétés avec de nouvelles séries concernant l'Italie. Néanmoins, comme ces séries ne couvrent que le chiffre d'affaires des entreprises de plus de 9 salariés, elles ne sont pas comparables avec les séries des autres pays. Par conséquent, elles sont présentées en italique et ne sont pas incluses dans l'indice EUR.

Italien: Nicht saisonbereinigte Indizes  
Italy : Not seasonally adjusted index numbers  
Italie : Indices non desaisonnalisés



1.1 ABSATZVOLUMEN  
DES EINZELHANDELS

1.1 VOLUME OF RETAIL SALES

1.1 VOLUME DES VENTES  
DU COMMERCE DE DETAIL

1985 = 100

	B	DK	D (3)	GR	E	F	IRL	I (2)	L	NL	P	UK	EUR (1)	USA	JAP
	<b>Nicht saisonbereinigte Indizes</b>				<b>Not seasonally adjusted index numbers</b>				<b>Indices non désaisonnalisés</b>						
1990	116,9	99,7	123,3	117,1	:	116,9	107,7	:	111,3	117,7	:	119,9	119,0	112,2	125,9
1991	115,5	102,0	129,6	109,8	:	117,3	107,5	130,4	113,9	120,1	:	119,2	120,7	110,6	126,7
1992	:	101,0	:	:	:	:	:	:	111,1	120,9	:	119,9	:	114,5	:
1991 I	109,6	93,5	122,9	106,2	:	110,1	105,6	119,9	107,1	112,2	:	111,9	113,8	99,3	120,9
II	116,5	101,3	129,1	106,3	:	115,5	105,1	124,1	111,0	121,2	:	113,8	118,7	112,0	125,6
III	111,3	102,8	122,5	104,6	:	114,3	106,1	120,8	113,3	118,0	:	116,2	116,6	112,8	125,1
IV	124,4	110,4	144,0	122,2	:	129,2	113,0	156,6	124,2	129,0	:	135,0	133,9	118,4	135,0
1992 I	113,7	92,0	124,2	99,0	:	109,9	108,1	123,6	103,1	112,2	:	111,1	113,9	104,0	:
II	121,3	101,7	125,1	106,4	:	116,0	109,1	133,1	112,2	122,0	:	115,1	118,3	114,6	:
III	110,0	100,7	121,3	104,8	:	113,8	110,4	:	108,1	119,6	:	116,9	116,3	114,8	:
IV	:	109,6	:	:	:	:	:	:	120,8	129,8	:	136,5	:	124,5	:
1991 09	111,3	94,0	117,6	100,2	:	111,8	103,3	122,7	104,6	114,1	:	115,0	113,5	107,1	118,2
10	121,6	101,7	135,8	107,9	:	123,1	104,2	144,8	121,3	125,9	:	118,1	124,5	110,9	123,7
11	113,4	100,9	137,5	110,8	:	117,2	103,9	137,2	116,6	125,9	:	129,8	125,9	112,8	123,6
12	138,1	128,5	158,5	147,7	:	147,2	130,8	187,8	134,6	135,3	:	157,2	151,2	131,4	157,7
1992 01	115,5	98,7	124,9	103,2	:	112,9	111,7	122,8	102,6	116,5	:	111,5	115,8	100,9	:
02	110,3	87,4	117,4	104,0	:	106,0	107,4	120,7	102,1	107,1	:	110,6	110,2	101,7	:
03	115,5	89,8	130,2	89,9	:	110,6	105,4	127,4	104,7	112,9	:	111,3	115,8	109,3	:
04	124,7	100,7	131,3	119,6	:	117,2	110,6	134,4	116,9	120,0	:	116,3	121,2	111,9	:
05	118,6	104,2	123,6	96,6	:	117,2	111,7	135,9	113,9	125,9	:	114,3	118,0	116,3	:
06	120,6	100,2	120,4	103,1	:	113,5	105,0	129,1	105,8	120,0	:	114,6	115,8	115,5	:
07	109,3	108,4	127,7	111,4	:	116,6	114,0	:	117,4	124,7	:	117,8	120,0	116,7	:
08	105,2	99,4	113,2	97,3	:	108,3	110,0	:	103,6	114,1	:	116,9	111,5	115,8	:
09	115,5	94,4	123,1	105,8	:	116,4	107,3	:	103,3	120,0	:	116,1	117,5	112,1	:
10	118,6	103,2	135,3	116,1	:	125,1	109,0	:	121,2	129,4	:	120,4	125,9	117,4	:
11	:	94,6	134,0	:	:	:	104,8	:	109,3	116,5	:	130,1	:	115,4	:
12	:	131,1	:	:	:	:	:	:	131,9	143,5	:	159,0	:	140,7	:
	<b>Saisonbereinigte Indizes</b>				<b>Seasonally adjusted index numbers</b>				<b>Indices désaisonnalisés</b>						
1990	116,9	99,9	123,3	116,7	:	117,0	107,7	:	111,3	117,6	:	120,4	119,1	112,3	125,9
1991	115,2	102,1	130,2	109,9	:	117,5	107,5	:	113,8	120,1	:	119,5	121,1	110,2	126,4
1992	:	100,4	:	:	:	:	:	:	111,2	120,7	:	:	:	114,4	:
1991 I	113,2	100,7	130,5	113,2	:	116,9	107,5	:	114,1	119,3	:	120,0	121,0	108,8	125,8
II	113,6	101,5	131,7	106,9	:	116,8	106,1	:	111,8	120,3	:	118,6	120,9	109,8	127,9
III	117,2	103,3	128,8	112,4	:	118,3	108,0	:	113,5	120,0	:	119,7	121,1	111,3	126,8
IV	116,7	103,0	129,9	107,0	:	118,2	108,5	:	116,0	120,7	:	119,6	121,3	111,0	125,2
1992 I	117,7	99,7	131,0	105,7	:	117,7	109,6	:	110,9	119,2	:	119,6	121,3	113,7	:
II	118,7	100,1	127,2	106,6	:	118,1	110,2	:	113,2	120,9	:	120,0	120,6	113,1	:
III	116,4	100,8	126,9	112,3	:	117,2	112,3	:	108,8	121,6	:	120,7	120,5	113,8	:
IV	:	101,0	:	:	:	:	:	:	111,8	121,0	:	:	:	117,3	:
1991 09	112,7	101,7	124,1	110,4	:	114,0	107,0	:	108,2	115,1	:	119,4	117,8	109,7	126,6
10	119,7	102,7	132,4	108,2	:	120,2	107,7	:	117,6	122,9	:	119,2	122,8	112,2	126,0
11	117,4	103,0	128,5	110,1	:	118,5	108,4	:	117,4	121,6	:	120,4	121,3	111,7	124,8
12	113,2	103,4	128,9	102,7	:	115,8	109,4	:	112,9	117,5	:	119,3	119,8	109,2	124,8
1992 01	120,2	100,0	134,7	106,1	:	117,9	108,6	:	111,2	123,7	:	119,7	122,8	114,1	:
02	122,1	100,1	132,1	111,0	:	122,2	111,5	:	118,3	122,9	:	120,1	123,6	116,4	:
03	110,7	99,0	126,3	100,0	:	113,1	108,7	:	103,1	110,9	:	118,9	117,4	110,5	:
04	122,6	98,9	131,8	109,1	:	121,1	110,1	:	116,9	122,5	:	119,8	123,0	114,2	:
05	116,9	100,4	125,8	104,1	:	117,9	110,9	:	113,3	122,0	:	120,0	120,0	112,4	:
06	116,6	101,0	124,0	106,7	:	115,4	109,7	:	109,3	118,2	:	120,3	118,7	112,5	:
07	116,4	100,3	129,3	112,5	:	118,3	113,5	:	111,1	125,7	:	119,9	121,6	115,3	:
08	115,4	101,3	122,4	108,5	:	114,6	111,9	:	107,5	117,8	:	121,0	118,1	110,9	:
09	117,5	100,7	129,1	116,0	:	118,8	111,5	:	107,8	121,3	:	121,3	121,8	115,1	:
10	116,8	101,9	130,2	116,6	:	:	113,5	:	116,2	125,5	:	121,5	:	118,4	:
11	:	99,8	124,6	:	:	:	109,7	:	109,4	112,1	:	121,5	:	114,6	:
12	:	101,2	:	:	:	:	:	:	109,9	125,5	:	:	:	118,8	:

(1) gewichteter Durchschnitt der Indizes der Länder mit vergleichbaren Daten / Weighted average of countries with comparable indices / moyenne pondérée des indices des pays fournissant des données comparables

(2) nur Unternehmen mit >9 Arbeitnehmern / only enterprises with >9 wage and salary earners / seulement entreprises avec >9 salariés

(3) B.R. Deutschland vor dem 3.10.1990 / F.R. of Germany prior to 3.10.1990 / R.F. d'Allemagne avant le 3.10.1990

**1.2 ABSATZVOLUMEN  
DES EINZELHANDELS  
NAHRUNGS- UND GENUSSMITTEL**

**1.2 VOLUME OF RETAIL SALES  
FOOD, BEVERAGES AND TOBACCO  
1985 = 100**

**1.2 VOLUME DES VENTES  
DU COMMERCE DE DETAIL  
ALIMENTATION, BOISSONS ET TABAC**

	B	DK	D (3)	GR	E	F	IRL	I (2)	L	NL	P	UK	EUR (1)
	<b>Nicht saisonbereinigte Indizes</b>				<b>Not seasonally adjusted index numbers</b>				<b>Indices non désaisonnalisés</b>				
1990	108,0	104,5	121,0	139,8	:	119,3	103,1	:	111,4	111,8	:	117,2	118,2
1991	109,9	106,6	121,3	144,7	:	120,2	105,7	141,1	114,6	112,5	:	119,1	119,5
1992	:	107,2	:	:	:	:	:	:	112,9	113,8	:	121,0	:
1991 I	104,7	98,8	115,6	140,3	:	112,5	102,7	136,5	109,5	108,8	:	114,2	113,6
II	110,5	107,5	119,1	147,3	:	118,1	103,6	135,9	112,4	114,0	:	118,5	118,3
III	108,7	107,2	119,4	136,8	:	121,1	106,1	136,0	115,8	111,4	:	119,0	118,8
IV	115,6	112,7	131,2	154,3	:	129,1	110,5	156,1	120,9	115,9	:	124,8	127,2
1992 I	106,7	96,9	114,4	129,9	:	113,2	104,2	140,8	107,2	108,4	:	115,7	113,6
II	112,8	110,4	119,5	142,5	:	120,4	108,4	146,9	114,1	115,5	:	120,5	119,8
III	108,6	106,8	115,0	136,1	:	121,3	109,7	:	110,9	111,8	:	119,2	117,8
IV	:	114,6	:	:	:	:	:	:	119,2	119,2	:	128,6	:
1991 09	108,2	98,9	112,3	136,9	:	114,4	101,2	133,2	104,9	105,1	:	117,8	114,0
10	109,7	105,3	123,7	142,4	:	121,1	103,6	150,0	118,5	110,7	:	118,6	120,0
11	108,3	105,7	126,8	143,8	:	119,8	99,6	143,8	115,0	115,1	:	122,0	121,5
12	128,9	127,2	143,1	176,6	:	146,4	128,5	174,5	129,1	121,9	:	133,8	140,0
1992 01	106,8	98,7	117,3	127,8	:	114,4	101,6	139,1	106,4	111,8	:	113,6	114,2
02	103,7	94,2	107,4	131,4	:	111,2	106,0	141,0	107,5	106,2	:	116,0	111,0
03	109,8	97,7	118,6	130,4	:	114,1	105,1	142,4	107,7	107,3	:	117,5	115,6
04	110,8	108,4	124,8	151,8	:	121,4	109,5	154,2	118,3	114,0	:	121,6	122,0
05	113,2	111,5	117,2	132,4	:	122,1	110,7	145,7	115,3	118,5	:	119,4	119,3
06	114,5	111,4	116,5	143,4	:	117,6	105,1	140,9	108,8	114,0	:	120,6	118,3
07	109,0	115,0	120,5	140,2	:	125,1	114,0	:	121,4	117,4	:	120,4	121,4
08	109,6	105,4	113,0	129,0	:	120,0	110,9	:	107,7	110,7	:	119,2	116,6
09	107,2	99,9	111,5	138,9	:	118,8	104,3	:	103,7	107,3	:	117,9	115,3
10	112,8	109,4	123,6	155,1	:	125,7	107,8	:	119,8	118,5	:	121,4	123,2
11	:	101,5	120,1	:	:	:	102,6	:	108,7	107,3	:	125,3	:
12	:	132,9	:	:	:	:	:	:	129,1	131,9	:	139,1	:
	<b>Saisonbereinigte Indizes</b>				<b>Seasonally adjusted index numbers</b>				<b>Indices désaisonnalisés</b>				
1990	107,9	104,6	121,0	139,7	:	119,3	103,1	:	111,4	111,7	:	117,4	118,3
1991	109,8	106,8	121,5	144,8	:	120,3	105,6	:	114,7	112,5	:	119,2	119,6
1992	:	106,5	:	:	:	:	:	:	113,0	113,6	:	:	:
1991 I	108,8	106,1	121,2	147,4	:	119,4	105,5	:	114,7	112,4	:	118,7	119,1
II	108,9	105,9	120,6	146,9	:	118,5	104,6	:	112,9	112,0	:	118,6	118,6
III	111,1	108,1	122,4	144,4	:	121,2	106,4	:	114,7	112,8	:	120,0	120,4
IV	110,5	107,3	121,6	140,3	:	122,0	106,0	:	116,4	112,7	:	119,3	120,0
1992 I	111,1	104,9	120,1	136,9	:	121,8	106,8	:	113,0	112,5	:	120,3	119,7
II	111,3	106,1	120,6	140,7	:	122,3	110,1	:	114,7	113,1	:	120,9	120,4
III	111,1	107,1	117,9	142,6	:	121,1	110,0	:	110,4	113,0	:	120,8	119,4
IV	:	107,8	:	:	:	:	:	:	114,0	115,6	:	:	:
1991 09	109,0	106,6	117,8	141,7	:	117,6	106,6	:	110,4	108,4	:	120,2	117,8
10	111,0	107,4	122,8	143,4	:	122,7	105,2	:	117,9	114,0	:	119,6	120,8
11	111,9	107,2	122,1	143,8	:	123,6	104,7	:	119,1	115,7	:	119,6	121,0
12	108,7	107,4	120,0	133,9	:	119,6	108,2	:	112,1	108,5	:	118,8	118,3
1992 01	111,9	105,0	125,6	137,3	:	120,5	106,5	:	113,9	117,4	:	121,5	121,4
02	113,8	105,2	120,5	140,2	:	128,0	108,1	:	119,2	115,6	:	120,0	121,8
03	107,6	104,5	114,3	133,1	:	116,8	105,8	:	105,9	104,7	:	119,4	115,7
04	112,4	104,1	125,6	140,3	:	125,0	111,5	:	118,7	115,3	:	120,8	122,6
05	111,3	105,6	117,1	138,0	:	122,5	109,9	:	114,7	113,5	:	121,2	119,5
06	110,3	108,7	119,0	143,9	:	119,4	109,1	:	110,6	110,3	:	120,7	119,1
07	113,8	107,1	120,6	144,0	:	121,3	110,8	:	113,4	118,2	:	120,4	120,5
08	110,7	107,5	115,9	141,0	:	119,0	109,2	:	108,0	109,6	:	120,5	117,9
09	108,8	106,8	117,3	142,9	:	123,0	110,1	:	109,8	111,2	:	121,4	119,7
10	113,7	108,5	121,6	152,8	:	:	110,0	:	118,0	120,1	:	122,3	:
11	:	106,7	115,1	:	:	:	108,7	:	111,9	108,6	:	122,6	:
12	:	108,1	:	:	:	:	:	:	112,1	118,2	:	:	:

(1) gewichteter Durchschnitt der Indizes der Länder mit vergleichbaren Daten / Weighted average of countries with comparable indices / moyenne pondérée des indices des pays fournissant des données comparables

(2) nur Unternehmen mit >9 Arbeitnehmern / only enterprises with >9 wage and salary earners / seulement entreprises avec >9 salariés

(3) B.R. Deutschland vor dem 3.10.1990 / F.R. of Germany prior to 3.10.1990 / R.F. d'Allemagne avant le 3.10.1990

**1.3 ABSATZVOLUMEN  
DES EINZELHANDELS  
BEKLEIDUNG, SCHUHE**

**1.3 VOLUME OF RETAIL SALES  
CLOTHING AND FOOTWEAR  
1985 = 100**

**1.3 VOLUME DES VENTES  
DU COMMERCE DE DETAIL  
HABILLEMENT ET CHAUSSURES**

	B	DK	D (3)	GR	E	F	IRL	I (2)	L	NL	P	UK	EUR (1)
	<b>Nicht saisonbereinigte Indizes</b>				<b>Not seasonally adjusted index numbers</b>				<b>Indices non désaisonnalisés</b>				
1990	114,2	81,4	110,9	87,9	:	101,8	112,5	:	107,4	:	:	118,8	:
1991	108,8	84,0	117,7	86,2	:	101,6	114,3	105,6	104,7	125,9	:	116,2	111,8
1992	:	81,9	:	:	:	:	:	:	94,4	125,9	:	115,4	:
1991 I	102,4	73,6	106,8	84,8	:	91,6	91,5	92,7	94,0	114,2	:	98,2	99,8
II	107,2	82,1	110,5	80,5	:	102,7	110,7	99,4	97,7	124,5	:	108,9	107,5
III	99,5	80,9	109,0	77,6	:	90,8	109,0	84,1	97,4	121,8	:	117,4	105,1
IV	125,9	99,2	144,5	102,1	:	121,5	145,8	146,0	129,6	143,1	:	140,3	134,7
1992 I	103,8	73,1	103,5	82,6	:	87,5	89,4	91,9	80,2	111,9	:	94,2	96,5
II	118,6	80,6	108,5	93,6	:	100,4	113,2	106,6	95,8	127,3	:	110,3	107,4
III	102,7	78,5	106,5	82,7	:	88,6	117,0	:	89,7	126,9	:	119,2	104,7
IV	:	95,5	:	:	:	:	:	:	111,8	137,6	:	137,9	:
1991 09	107,4	71,7	113,1	60,2	:	96,5	101,0	92,6	101,1	131,6	:	110,9	106,9
10	132,5	93,2	146,2	79,3	:	123,9	116,8	151,3	137,7	162,5	:	113,2	130,4
11	110,7	83,6	138,7	86,0	:	107,4	122,7	124,7	107,9	131,6	:	130,2	124,3
12	134,5	120,9	148,6	141,0	:	133,1	197,8	162,1	143,1	135,2	:	177,5	149,2
1992 01	114,9	93,6	109,2	93,1	:	99,3	104,7	106,6	83,4	125,7	:	99,3	104,9
02	86,5	61,2	89,3	97,8	:	75,5	84,6	75,5	71,0	97,2	:	89,9	85,7
03	110,1	64,6	111,9	56,9	:	87,7	79,0	93,7	86,1	112,7	:	93,5	98,8
04	123,0	82,1	116,1	118,8	:	101,6	110,5	109,8	104,4	125,7	:	105,7	110,1
05	125,1	90,0	115,3	74,8	:	106,0	122,7	118,4	98,0	138,8	:	115,6	113,3
06	107,8	69,6	94,0	87,2	:	93,6	106,6	91,5	84,9	117,4	:	109,5	98,8
07	105,1	87,4	105,5	103,2	:	89,4	119,0	:	93,5	126,9	:	121,9	105,9
08	84,6	72,8	89,9	72,1	:	72,3	119,7	:	76,5	110,3	:	120,8	92,7
09	118,5	75,4	124,0	72,9	:	104,3	112,3	:	99,0	143,5	:	114,9	115,4
10	126,8	94,5	146,5	92,0	:	122,2	149,6	:	129,8	155,4	:	118,3	131,1
11	:	74,6	127,7	:	:	:	128,8	:	89,8	113,9	:	121,8	:
12	:	117,5	:	:	:	:	:	:	115,9	143,5	:	173,5	:
	<b>Saisonbereinigte Indizes</b>				<b>Seasonally adjusted index numbers</b>				<b>Indices désaisonnalisés</b>				
1990	113,9	82,0	111,0	86,5	:	101,9	112,0	:	107,5	:	:	119,4	109,4
1991	108,5	84,2	118,3	87,3	:	101,8	114,2	:	103,7	:	:	116,7	111,3
1992	:	81,7	:	:	:	:	:	:	94,2	:	:	:	:
1991 I	107,6	83,8	120,2	93,6	:	102,4	116,1	:	104,1	:	:	117,5	112,4
II	106,4	83,7	116,0	81,3	:	100,3	109,8	:	102,4	:	:	115,5	109,4
III	106,5	84,3	118,2	91,3	:	102,3	113,3	:	102,0	:	:	117,0	111,4
IV	113,4	85,0	118,9	83,1	:	102,3	117,4	:	106,3	:	:	116,7	111,8
1992 I	108,9	82,3	116,3	88,2	:	98,8	112,4	:	92,8	:	:	114,0	109,0
II	116,7	81,8	114,1	91,9	:	99,3	115,1	:	100,4	:	:	116,7	109,4
III	110,9	81,8	114,2	96,6	:	97,9	121,5	:	94,0	:	:	118,0	109,3
IV	:	80,7	:	:	:	:	:	:	89,7	:	:	:	:
1991 09	101,0	82,5	112,9	88,1	:	92,5	106,3	:	91,3	:	:	114,0	105,5
10	117,0	85,4	126,1	83,1	:	107,4	119,8	:	111,5	:	:	115,0	115,8
11	112,7	84,3	118,4	88,0	:	102,0	117,0	:	98,9	:	:	119,0	112,1
12	110,6	85,2	112,3	78,3	:	97,4	115,3	:	108,5	:	:	116,0	107,5
1992 01	112,6	82,3	119,9	87,3	:	106,8	110,8	:	90,5	:	:	115,0	112,9
02	112,0	83,4	116,6	96,9	:	100,0	120,3	:	104,9	:	:	115,0	110,2
03	102,1	81,1	112,4	80,5	:	89,7	106,0	:	83,0	:	:	112,0	103,9
04	112,2	79,7	114,7	92,6	:	101,8	121,5	:	102,2	:	:	116,0	110,0
05	121,4	87,1	115,8	89,5	:	101,3	114,4	:	102,1	:	:	118,0	111,2
06	116,5	78,7	111,9	93,8	:	94,7	109,3	:	96,9	:	:	116,0	107,1
07	109,0	77,1	113,4	100,7	:	103,2	120,7	:	92,2	:	:	117,0	110,1
08	111,0	83,8	108,4	88,4	:	92,8	125,9	:	99,0	:	:	118,0	105,6
09	112,6	84,5	120,9	100,7	:	97,9	117,9	:	90,8	:	:	119,0	112,3
10	111,7	85,3	123,5	97,4	:	:	152,7	:	102,5	:	:	118,0	:
11	:	77,5	108,1	:	:	:	122,6	:	82,2	:	:	116,0	:
12	:	79,3	:	:	:	:	:	:	84,5	:	:	:	:

(1) gewichteter Durchschnitt der Indizes der Länder mit vergleichbaren Daten / Weighted average of countries with comparable indices / moyenne pondérée des indices des pays fournissant des données comparables

(2) nur Unternehmen mit >9 Arbeitnehmern / only enterprises with >9 wage and salary earners / seulement entreprises avec >9 salariés

(3) B.R. Deutschland vor dem 3.10.1990 / F.R. of Germany prior to 3.10.1990 / R.F. d'Allemagne avant le 3.10.1990

**1.4 ABSATZVOLUMEN  
DES EINZELHANDELS  
HAUSHALTSARTIKEL**

**1.4 VOLUME OF RETAIL SALES  
HOUSEHOLD EQUIPMENT  
1985 = 100**

**1.4 VOLUME DES VENTES  
DU COMMERCE DE DETAIL  
PRODUITS D'EQUIPEMENT DU MENAGE**

	B	DK	D (3)	GR	E	F	IRL	I (2)	L	NL	P	UK	EUR (1)
	<b>Nicht saisonbereinigte Indizes</b>				<b>Not seasonally adjusted index numbers</b>				<b>Indices non désaisonnalisés</b>				
1990	127,6	:	130,2	138,1	:	124,0	115,8	:	115,8	131,1	:	136,4	129,6
1991	128,7	:	138,0	122,9	:	120,4	116,5	127,2	121,4	133,9	:	136,2	131,2
1992	:	:	:	:	:	:	:	:	120,2	133,9	:	139,8	:
1991 I	115,2	:	129,0	117,8	:	114,4	100,4	114,8	102,3	124,1	:	135,9	124,6
II	130,9	:	131,2	116,2	:	116,8	110,5	116,9	118,3	133,2	:	125,7	125,5
III	125,9	:	127,9	122,0	:	115,6	117,9	115,7	113,8	128,4	:	130,3	124,5
IV	142,8	:	164,0	135,8	:	134,7	137,2	161,2	151,2	149,8	:	152,8	150,4
1992 I	124,4	:	132,1	100,0	:	109,2	107,5	115,8	98,2	125,4	:	136,0	124,5
II	130,7	:	125,4	106,1	:	115,5	113,3	116,7	119,5	130,2	:	129,3	123,4
III	125,6	:	127,5	122,4	:	113,4	120,7	:	108,9	129,3	:	136,4	125,1
IV	:	:	:	:	:	:	:	:	154,1	150,7	:	157,7	:
1991 09	127,1	:	125,4	118,8	:	117,1	121,9	121,4	107,3	123,2	:	131,8	124,1
10	134,8	:	146,1	124,1	:	127,9	117,3	140,8	124,0	141,5	:	137,1	137,3
11	129,6	:	160,0	122,9	:	119,7	127,7	133,9	148,7	145,5	:	147,9	142,2
12	164,1	:	185,9	160,5	:	156,6	166,6	209,0	180,9	162,5	:	173,3	171,5
1992 01	119,1	:	133,4	99,9	:	111,3	116,8	118,6	93,7	128,4	:	143,8	127,2
02	128,2	:	126,3	104,8	:	105,6	107,1	118,2	96,7	120,6	:	134,2	121,0
03	126,0	:	136,7	95,2	:	110,6	98,5	110,6	104,1	127,1	:	130,0	125,3
04	130,7	:	131,3	108,1	:	116,0	112,2	109,4	123,1	128,4	:	133,9	126,5
05	121,8	:	121,4	95,0	:	116,0	113,2	118,6	126,2	129,8	:	126,2	120,8
06	139,5	:	123,4	115,1	:	114,6	114,5	122,2	109,2	132,4	:	127,7	122,9
07	119,5	:	132,8	129,9	:	115,5	123,9	:	115,2	137,6	:	135,5	127,8
08	124,4	:	118,2	106,4	:	106,2	112,3	:	105,1	120,6	:	137,5	118,9
09	132,9	:	131,5	130,7	:	118,5	125,8	:	106,5	129,8	:	136,1	128,5
10	132,0	:	147,8	148,9	:	130,3	121,9	:	121,5	141,5	:	142,3	140,1
11	:	:	162,0	:	:	:	133,4	:	150,4	138,9	:	155,0	:
12	:	:	:	:	:	:	:	:	190,5	171,7	:	175,8	:
	<b>Saisonbereinigte Indizes</b>				<b>Seasonally adjusted index numbers</b>				<b>Indices désaisonnalisés</b>				
1990	127,6	:	130,2	137,6	:	124,4	115,6	:	115,3	131,1	:	136,6	129,8
1991	128,8	:	138,6	123,5	:	121,1	116,4	:	120,1	133,8	:	136,4	131,7
1992	:	:	:	:	:	:	:	:	119,3	133,4	:	:	:
1991 I	124,9	:	137,4	130,8	:	121,7	114,6	:	120,4	130,0	:	137,6	131,4
II	129,5	:	141,3	124,6	:	122,9	113,2	:	115,4	141,2	:	135,2	133,4
III	132,4	:	137,8	127,5	:	121,2	117,3	:	118,9	133,7	:	136,3	131,7
IV	128,3	:	138,0	111,0	:	118,6	120,4	:	125,7	130,2	:	136,3	130,3
1992 I	135,0	:	139,8	110,0	:	117,4	122,8	:	117,5	130,5	:	139,0	131,5
II	130,9	:	135,1	111,2	:	121,1	116,5	:	118,7	135,2	:	138,7	130,9
III	132,9	:	136,4	125,0	:	118,8	119,7	:	115,4	134,8	:	142,0	131,8
IV	:	:	:	:	:	:	:	:	125,7	132,9	:	:	:
1991 09	126,6	:	133,5	125,6	:	118,4	119,2	:	113,3	128,1	:	136,0	128,6
10	132,5	:	138,6	117,2	:	121,3	123,9	:	121,9	135,5	:	134,0	131,5
11	132,4	:	140,5	111,4	:	119,3	117,6	:	127,9	131,3	:	135,0	131,4
12	119,9	:	134,8	104,4	:	115,0	119,7	:	127,1	123,9	:	140,0	127,9
1992 01	132,9	:	143,1	106,3	:	116,2	132,0	:	117,8	128,2	:	136,0	131,5
02	142,5	:	140,6	115,0	:	121,4	126,1	:	124,3	134,8	:	140,0	134,0
03	129,6	:	135,7	108,7	:	114,7	110,4	:	110,6	128,5	:	141,0	129,1
04	135,8	:	137,9	113,1	:	123,3	118,9	:	123,3	138,0	:	139,0	133,1
05	125,6	:	132,8	104,4	:	119,9	113,4	:	116,6	134,9	:	137,0	128,9
06	131,3	:	134,7	116,2	:	120,2	117,2	:	116,2	132,6	:	140,0	130,7
07	128,4	:	139,1	126,1	:	120,4	122,5	:	116,7	139,5	:	140,0	132,9
08	136,3	:	131,4	114,0	:	116,8	115,1	:	115,3	129,5	:	144,0	129,4
09	133,9	:	138,8	134,8	:	119,1	121,4	:	114,1	135,5	:	142,0	133,0
10	129,9	:	138,9	140,3	:	:	127,8	:	120,0	135,6	:	143,0	:
11	:	:	140,1	:	:	:	123,6	:	126,6	127,2	:	144,0	:
12	:	:	:	:	:	:	:	:	130,5	136,0	:	:	:

(1) gewichteter Durchschnitt der Indizes der Länder mit vergleichbaren Daten / Weighted average of countries with comparable indices /  
moyenne pondérée des indices des pays fournissant des données comparables

(2) nur Unternehmen mit >9 Arbeitnehmern / only enterprises with >9 wage and salary earners / seulement entreprises avec >9 salariés

(3) B.R.Deutschland vor dem 3.10.1990 / F.R. of Germany prior to 3.10.1990 / R.F. d'Allemagne avant le 3.10.1990



**1.5 VOLUMENINDIZES NACH  
PRODUCTZWEIG UND INSGESAMT**

Saisonsbereinigte Indizes  
Gleitende Dreimonats Durchschnittswerte

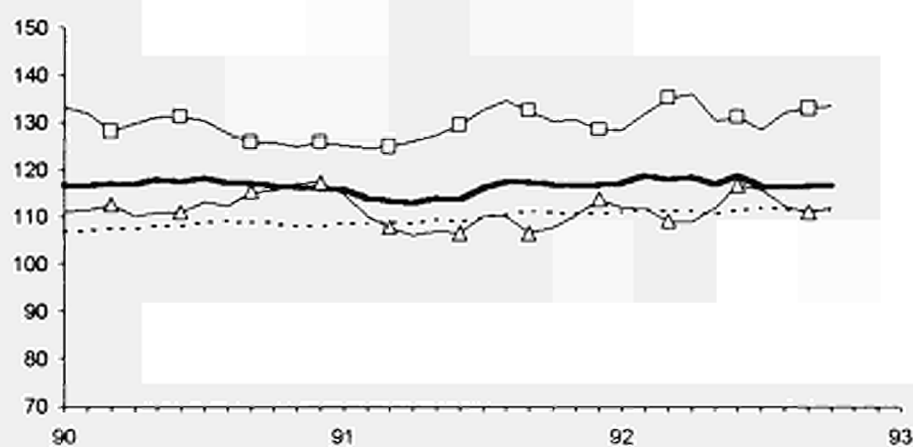
**1.5 VOLUME INDICES PER  
BRANCH AND TOTAL**

Seasonally adjusted indices  
3-month moving average  
(1985 = 100)

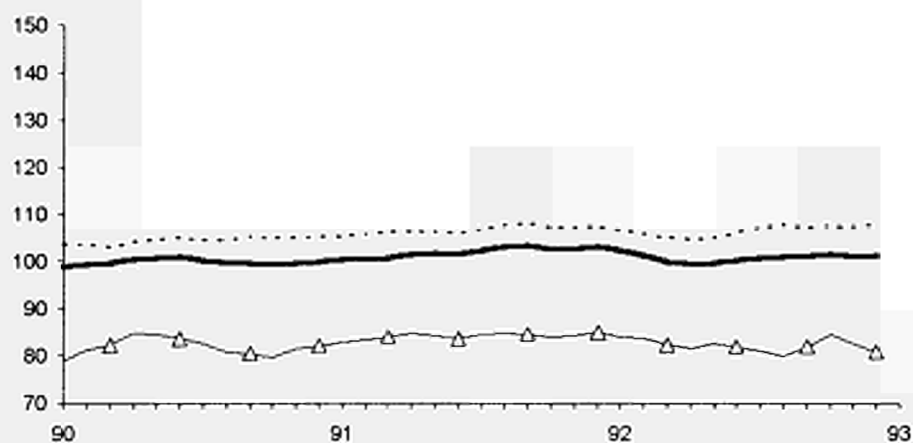
**1.5 INDICES DE VOLUME  
PER BRANCH ET TOTAL**

Indices corrigés des variations saisonnières  
Moyenne mobile sur trois mois

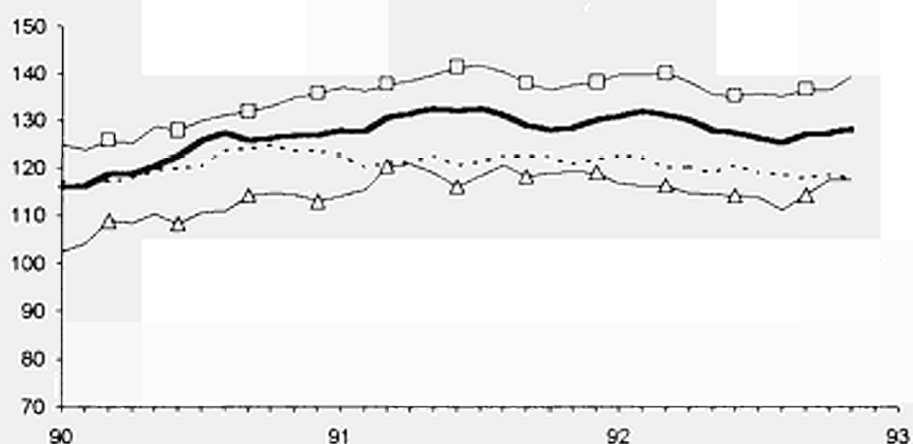
**BELGIQUE - BELGIE**



**DANMARK**



**DEUTSCHLAND**



— Einzelhandel des Absatzvolumens  
 - - - Nahrungsmittel und Genussmittel  
 Δ Bekleidung, Schuhe  
 □ Haushaltsartikel

**1.5 VOLUMENINDIZES NACH  
PRODUCTZWEIG UND INSGESAMT**

Saisonsbereinigte Indizes  
Gleitende Dreimonats Durchschnittswerte

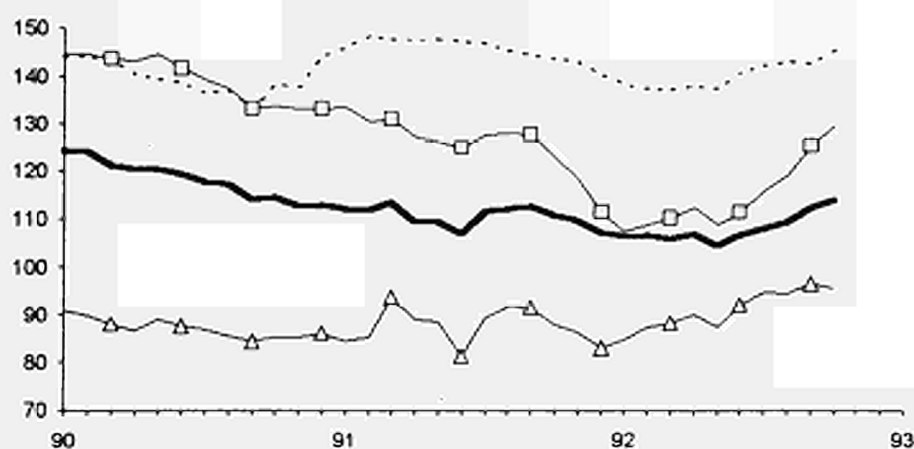
**1.5 VOLUME INDICES PER  
BRANCH AND TOTAL**

Seasonally adjusted indices  
3-month moving average  
(1985 = 100)

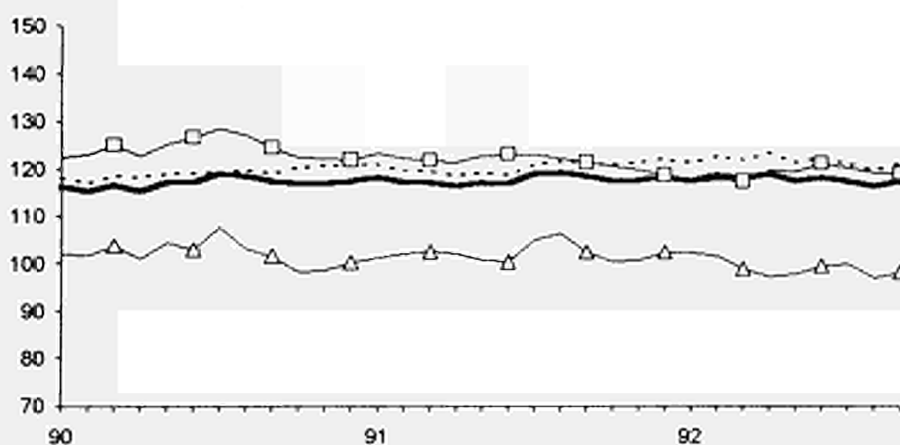
**1.5 INDICES DE VOLUME  
PER BRANCH ET TOTAL**

Indices corrigés des variations saisonnières  
Moyenne mobile sur trois mois

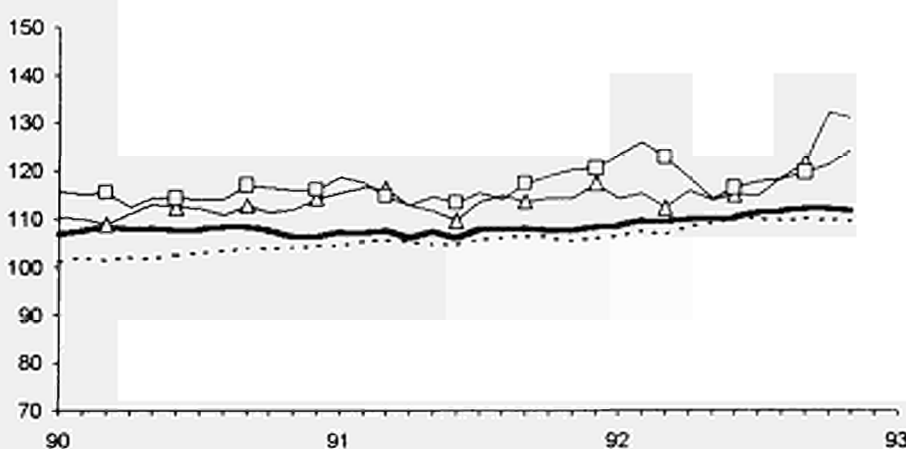
HELLAS



FRANCE



IRELAND



— Volume of retail sales      ···· Food, beverages and tobacco      Δ Clothing and footwear      □ Household equipment

**1.5 VOLUMENINDIZES NACH  
PRODUCTZWEIG UND INSGESAMT**

Saisonsbereinigte Indizes  
Gleitende Dreimonats Durchschnittswerte

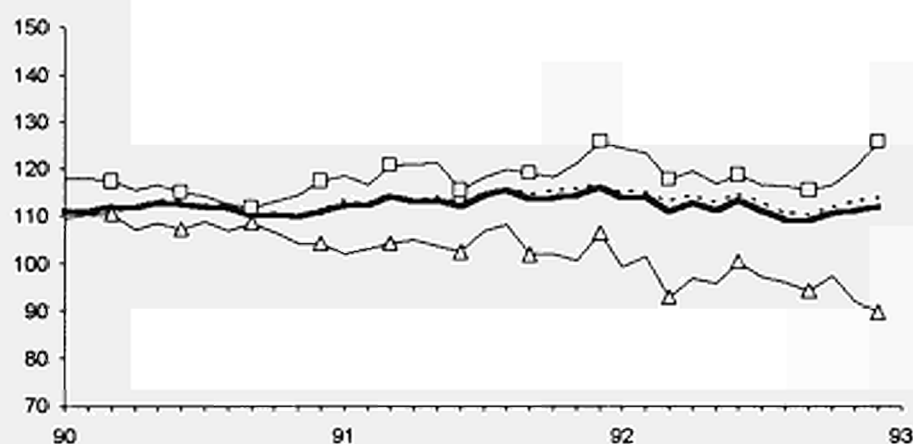
**1.5 VOLUME INDICES PER  
BRANCH AND TOTAL**

Seasonally adjusted indices  
3-month moving average  
(1985 = 100)

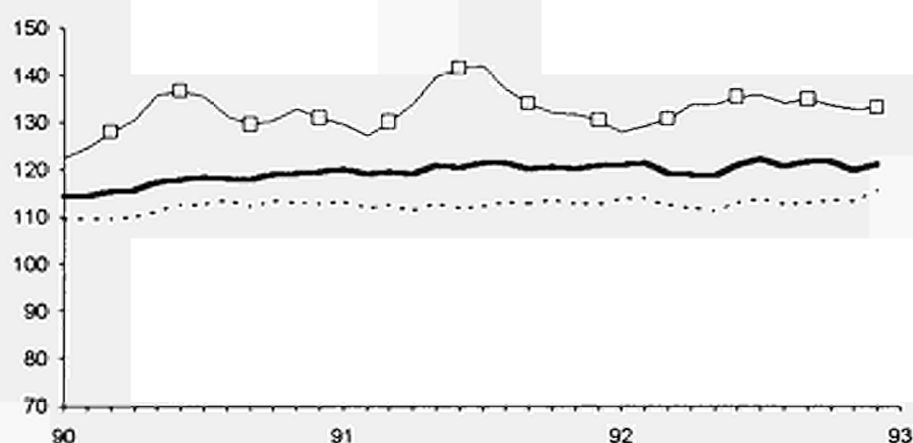
**1.5 INDICES DE VOLUME  
PER BRANCH ET TOTAL**

Indices corrigés des variations saisonnières  
Moyenne mobile sur trois mois

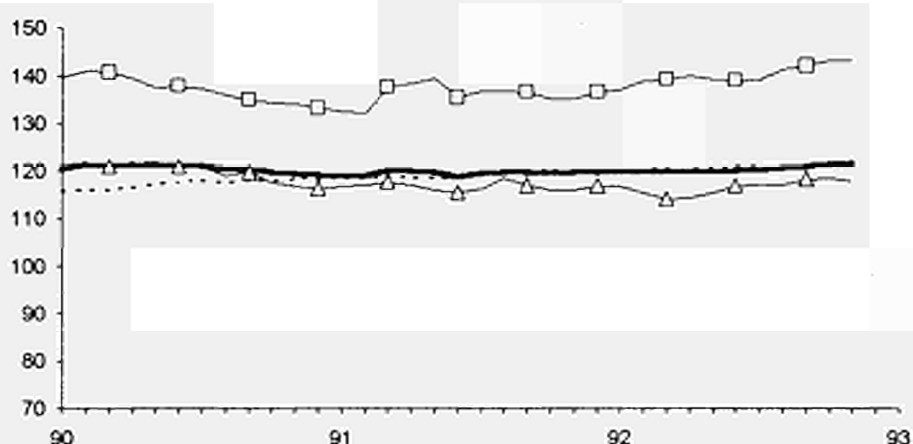
LUXEMBOURG



NEDERLAND



UNITED KINGDOM



— Volume des ventes du commerce de détail    - - - Alimentation, boissons et tabac    Δ Habillement et chaussures    □ Produits d'équipement du ménage

1.6 ERSTZULASSUNGEN VON  
PRIVATFAHRZEUGEN  
UND KOMBIWAGEN

1.6 FIRST REGISTRATION OF  
PRIVATE AND COMMERCIAL CARS

1.6 PREMIERES  
IMMATRICULATIONS DE  
VOITURES PARTICULIERS ET  
COMMERCIALES

	B	DK	D(3)	GR	E	F	IRL	I(2)	L	NL(2)	P	UK	EUR(1)
(1000)													
1990	498,7	80,9	3.059,3	115,4	1.004,0	2.309,1	83,1	2.347,4	38,6	501,5	210,3	1.942,3	12.190,7
1991	489,4	84,1	3.428,6	167,7	914,0	1.970,2	68,5	2.340,7	44,1	495,8	223,1	1.537,4	11.763,7
1992	485,7	:	3.152,1	:	:	:	70,0	:	:	:	276,9	:	:
1991 I	137,5	21,3	938,5	34,5	216,3	514,5	23,8	691,8	12,8	169,3	53,8	444,6	3.258,9
II	146,4	26,1	1.068,9	44,9	251,7	514,9	23,0	635,4	13,4	143,0	61,9	323,7	3.253,2
III	109,4	19,4	772,9	44,0	220,2	416,7	15,1	477,6	8,6	102,5	54,4	512,8	2.753,5
IV	96,1	17,3	648,3	44,3	225,8	524,0	6,7	536,0	9,2	81,0	53,0	256,3	2.498,1
1992 I	154,2	24,0	877,5	42,6	274,6	520,9	24,1	700,5	12,4	170,2	68,7	388,7	3.258,5
II	154,5	26,2	905,7	52,6	277,5	470,2	20,2	701,8	12,1	122,4	77,1	343,7	3.164,1
III	92,1	20,6	681,3	48,8	:	523,1	16,8	453,8	7,0	94,9	60,5	509,0	:
IV	84,8	:	687,6	:	:	:	:	:	:	:	70,6	:	:
1991 10	41,5	7,3	250,1	14,5	81,9	193,2	3,3	195,8	3,1	39,7	18,0	99,0	947,4
11	30,5	6,2	221,8	14,8	71,3	165,4	2,2	181,1	2,3	31,5	15,3	98,0	840,4
12	24,1	3,8	176,3	15,0	72,6	165,5	1,2	159,1	3,8	9,8	19,8	59,3	710,3
1992 01	53,7	6,8	273,1	17,6	87,9	178,8	7,6	236,4	2,8	89,9	20,1	146,0	1.120,8
02	51,9	7,3	260,5	14,6	87,5	160,3	7,1	224,4	4,7	36,9	20,9	105,0	981,2
03	48,7	9,8	343,9	10,4	99,2	181,8	9,5	239,7	4,8	43,4	27,8	137,7	1.156,5
04	56,7	9,9	326,7	20,0	94,2	179,3	7,0	244,9	4,9	45,0	32,9	129,5	1.150,9
05	58,9	8,7	292,4	15,2	86,4	150,4	6,8	230,2	3,7	39,2	23,4	116,6	1.031,8
06	39,0	7,6	286,5	17,4	97,0	140,6	6,3	226,8	3,6	38,2	20,8	97,6	981,4
07	35,4	7,1	280,7	18,9	111,3	224,1	8,2	203,4	2,7	35,4	24,2	30,5	982,1
08	26,8	6,3	176,6	15,0	51,4	151,8	4,6	88,2	2,2	26,3	18,6	363,8	931,6
09	29,9	7,2	224,0	15,0	61,3	147,2	4,0	162,2	2,1	33,2	17,7	114,7	818,5
10	37,8	6,3	241,6	18,2	74,3	192,8	3,2	190,1	2,4	36,8	20,5	105,3	929,2
11	28,3	4,8	225,7	:	:	:	3,2	:	2,0	35,6	22,0	102,4	:
12	18,7	:	220,3	:	:	:	2,4	:	:	:	28,2	:	:
1993 01	43,2	:	194,9	:	:	:	:	:	:	:	:	:	:
<b>Saisonbereinigte Indizes</b>				<b>Seasonally adjusted index numbers</b>				<b>Indices désaisonnalisés</b>					
1985 = 100													
1990	132,1	51,2	128,6	152,9	175,5	131,6	127,8	132,9	132,6	99,6	244,2	98,6	125,7
1991	129,6	52,8	146,6	217,2	155,9	112,1	104,5	132,9	154,7	96,3	263,4	78,7	122,0
1992	127,4	:	132,4	:	:	:	113,4	:	:	:	324,3	:	:
1991 I	120,5	48,5	163,5	185,6	145,5	113,3	110,7	133,9	146,2	93,4	249,0	87,8	126,7
II	136,7	53,6	161,0	216,8	158,1	121,3	108,2	128,4	159,5	96,6	268,2	77,4	126,7
III	133,0	52,3	142,8	230,2	160,3	103,7	101,6	134,0	144,1	97,1	277,9	75,1	119,6
IV	128,3	56,8	119,0	236,1	159,9	109,9	97,7	135,2	168,9	98,0	258,7	74,3	114,7
1992 I	135,7	56,0	144,0	242,6	186,2	113,4	107,8	136,5	135,3	91,6	308,2	70,5	123,1
II	144,4	55,0	130,1	243,7	180,1	111,9	94,6	144,4	134,0	81,0	331,0	74,0	121,0
III	115,6	56,6	128,4	254,6	171,6	123,1	110,6	132,5	120,3	86,9	313,2	72,8	118,9
IV	113,8	:	127,1	:	:	:	140,7	:	:	:	344,6	:	:
1991 10	136,6	57,7	126,2	228,6	169,4	114,2	96,1	133,2	137,4	98,1	278,1	74,1	117,8
11	120,5	60,7	125,2	234,2	156,3	105,8	95,3	131,2	129,5	99,1	241,7	74,0	114,0
12	127,7	52,0	105,6	245,6	153,9	109,6	101,8	141,1	239,6	96,7	256,2	74,8	112,3
1992 01	140,8	56,2	156,0	263,4	191,5	112,6	84,9	135,7	140,8	105,4	302,3	75,7	128,0
02	148,4	58,8	140,8	248,9	185,6	116,9	108,0	138,8	143,6	92,8	296,9	66,8	123,2
03	118,0	53,1	135,2	215,6	181,4	110,7	130,4	134,9	121,6	76,5	325,2	69,0	118,1
04	149,8	59,3	135,1	256,0	192,5	114,3	105,3	149,9	144,2	87,1	411,2	80,6	127,2
05	177,2	54,9	129,4	214,4	169,0	103,5	81,0	140,7	126,1	80,2	305,5	71,2	118,1
06	106,2	50,8	125,9	260,7	179,0	117,9	97,4	142,6	131,6	75,8	276,5	70,2	117,8
07	121,7	59,1	136,0	255,2	186,5	127,9	128,5	133,7	111,3	92,8	314,3	71,3	123,2
08	117,5	53,7	116,0	240,5	148,4	115,8	100,2	134,1	124,9	79,4	307,9	74,9	113,2
09	107,6	57,0	133,4	268,2	180,0	125,5	103,0	129,8	124,6	88,5	317,4	72,1	120,4
10	122,2	51,4	121,0	281,9	162,5	114,4	97,8	130,1	106,7	87,7	320,7	77,9	115,9
11	110,8	49,7	125,9	:	:	:	128,2	:	113,6	102,9	343,7	77,9	:
12	108,3	:	134,3	:	:	:	195,9	:	:	:	369,4	:	:
1993 01	106,3	:	115,0	:	:	:	:	:	:	:	:	:	:

(1) Gewichteter Durchschnitt der Indizes / Weighted average of indices / Moyenne pondérée des indices

(2) Lieferungen / Deliveries / Livraisons

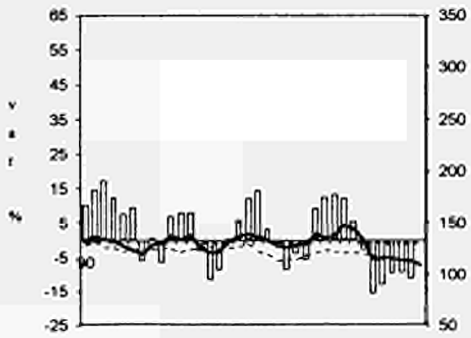
(3) B.R. Deutschland vor dem 3.10.1990 / F.R. of Germany prior to 3.10.1990 / R.F. d'Allemagne avant le 3.10.1990

1.7 ERSTZULASSUNGEN VON  
PRIVATFAHRZEUGEN  
UND KOMBIWAGEN

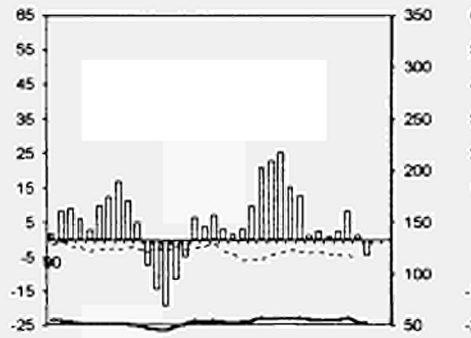
1.7 FIRST REGISTRATION OF  
PRIVATE AND COMMERCIAL CARS

1.7 PREMIERES IMMATRICULATIONS  
DE VOITURES PARTICULIERES  
ET COMMERCIALES

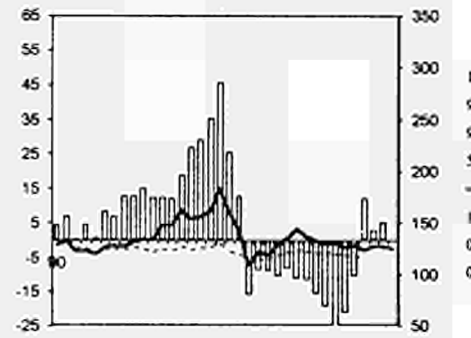
BELGIQUE - BELGIE



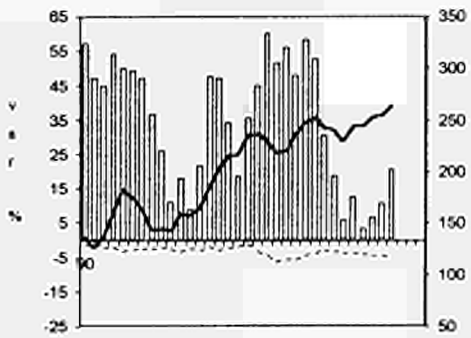
DANMARK



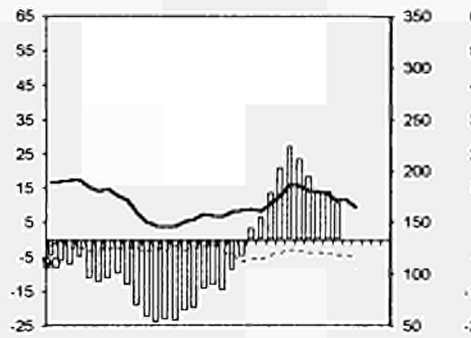
DEUTSCHLAND



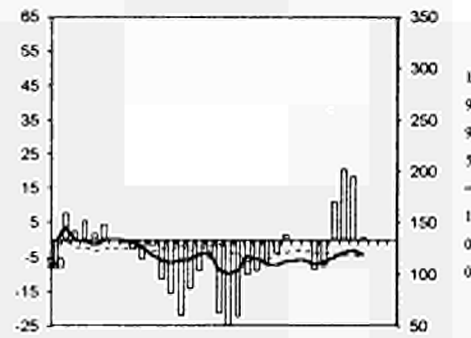
HELLAS



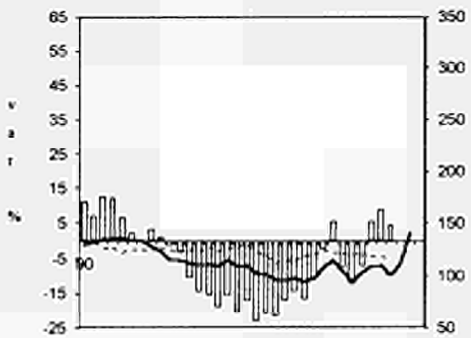
ESPANA



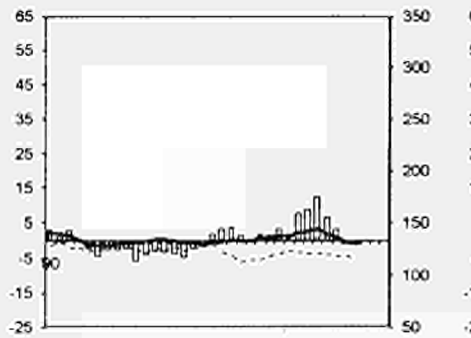
FRANCE



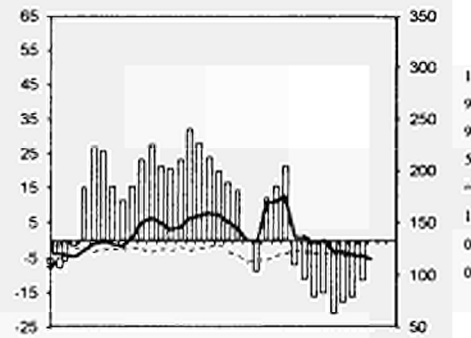
IRELAND



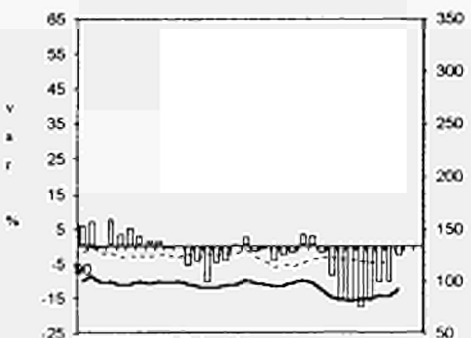
ITALIA



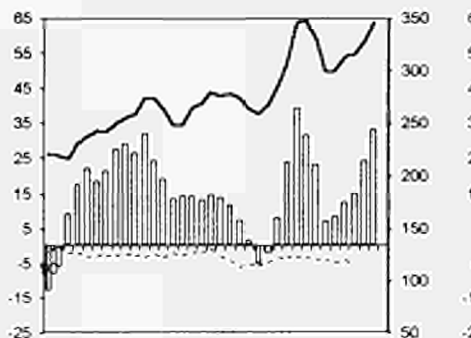
LUXEMBOURG



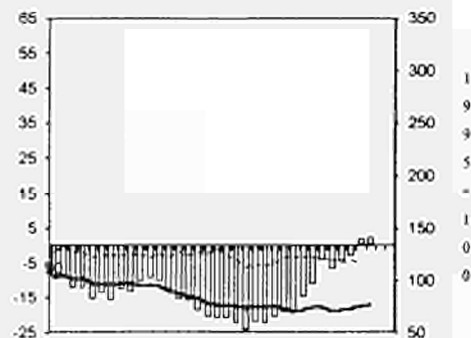
NEDERLAND



PORTUGAL



UNITED KINGDOM



□ % change over 12 months, adj., 3-MMA

----- EUR, adj., 3-MMA

— National, adj., 3-MMA

## 2. FREMDENVERKEHR

In Frankreich und Spanien wurde bei den Einnahmen aus dem Personenverkehr im 4. Quartal 1992 ein Rückgang (-5,39% bzw. -40,11%) im Vergleich zum selben Zeitraum des Jahres 1991 verzeichnet. Dieser Rückgang verglichen mit dem Vorjahr verstärkt den negativen Trend, der bereits im zweiten und dritten Quartal 1992 auf der Haben-Seite der Zahlungsbilanz deutlich wurde.

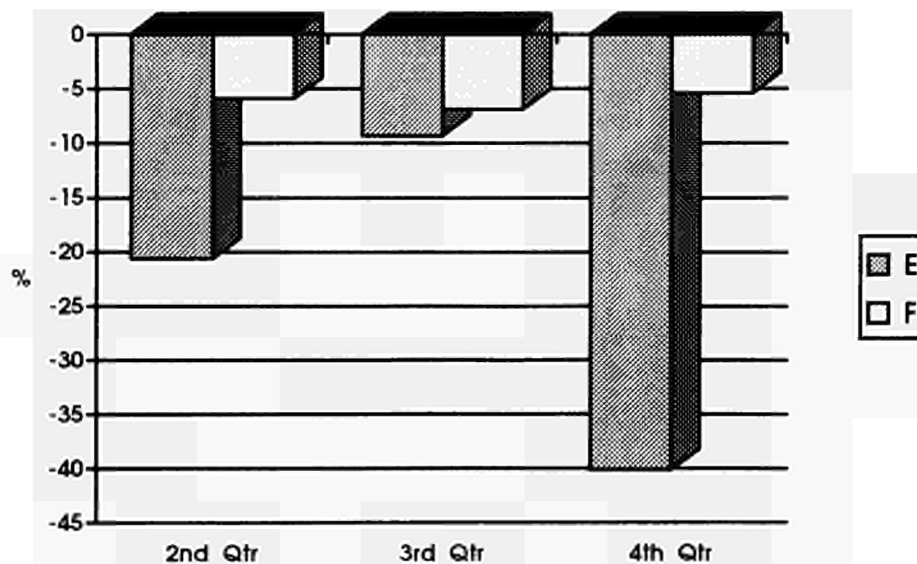
## 2. TOURISM

Receipts from passenger transport show a decline for France and Spain (-5.39% and -40.11% respectively) for the fourth quarter of 1992, as compared to the same period in 1991. This year-on-year fall in passenger transport revenue reinforces the negative trend recorded on the credit side of the Balance of payments for the second and third quarters of 1992.

## 2. TOURISME

Les recettes pour le transport de passagers montrent une baisse pour le quatrième trimestre de l'année 1992 par comparaison avec la même période de l'année 1991 en France et en Espagne (respectivement -5,39%, -40,11%). Cette baisse année sur année des revenus pour le transport de passagers renforce la tendance négative enregistrée du côté crédit dans la Balance des paiements pour les deuxième et troisième trimestres de l'année 1992.

1992/1991 (QII - QIV): % variation in receipts from passenger transport for France and Spain  
Variation en % 1992/1991 (II - IV trim.) des recettes pour le transport de passagers en France et en Espagne  
Schwankungen (%) 1992/1991 (II. - IV. Qu.) der Einnahmen aus dem Personenverkehr in Frankreich/Spainien



2.1. GÄSTE IN DEN HOTELS  
UND ÄHNLICHEN BETRIEBEN

2.1. GUEST FLOWS IN HOTELS AND  
SIMILAR ESTABLISHMENTS

2.1. MOUVEMENTS DES CLIENTS DANS LES  
HÔTELS ET ÉTABLISSEMENTS ASSIMILÉS

Übernachtungen (1000)		Nights (1000)										Nuitées (1000)		
		B	DK	D	GR	E	F	IRL	I	L	NL	P	UK	
		Inländer					Residents in the country					Résidents dans le pays		
1990		2 707	4 578	123 766	11 425	57 154	:	:	125 053	109	6 396	7 103	399 000	
1991		2 793	5 249	132 559	11 594	59 157	:	:	130 216	117	6 759	7 172	:	
1992		:	:	:	:	:	:	:	:	:	:	:	:	
1991	I	386	1 009	23 285	1 964	10 252	:	:	21 158	24	1 030	1 369	:	
	II	641	1 378	35 571	2 728	14 632	:	:	27 649	33	1 914	1 738	:	
	III	1 168	1 717	45 243	4 746	23 163	:	:	63 118	33	2 386	2 717	:	
	IV	597	1 145	28 460	2 157	11 111	:	:	18 291	25	1 429	1 349	:	
1992	I	:	994	23 182	2 066	9 592	:	:	20 319	:	1 050	1 267	:	
	II	:	1 395	35 575	:	:	:	:	:	:	1 904	1 773	:	
	III	:	1 696	44 419	:	:	:	:	:	:	:	:	:	
	IV	:	:	:	:	:	:	:	:	:	:	:	:	
1991	01	97	263	6 825	616	2 849	:	:	6 501	5	292	384	:	
	02	124	349	7 364	610	3 084	:	:	6 581	9	313	428	:	
	03	165	397	9 096	738	4 319	:	:	8 076	10	425	558	:	
	04	196	378	9 556	892	4 624	:	:	7 677	12	512	573	:	
	05	219	477	12 829	911	4 846	:	:	7 094	10	682	550	:	
	06	226	523	13 186	925	5 162	:	:	12 878	11	720	615	:	
	07	462	644	14 316	1 638	6 845	:	:	20 420	11	787	813	:	
	08	477	571	15 531	2 023	9 789	:	:	28 908	11	869	1 112	:	
	09	229	502	15 396	1 085	6 529	:	:	13 789	11	729	791	:	
	10	161	500	13 285	818	4 364	:	:	7 083	9	604	493	:	
	11	295	412	7 795	691	3 513	:	:	5 267	9	439	442	:	
	12	141	233	7 381	648	3 234	:	:	5 942	7	387	414	:	
1992	01	:	266	6 881	663	2 689	:	:	6 497	:	312	380	:	
	02	:	351	7 755	666	3 056	:	:	6 777	:	325	401	:	
	03	:	377	8 546	737	3 847	:	:	7 044	:	412	485	:	
	04	:	373	9 717	:	4 460	:	:	7 036	:	525	592	:	
	05	:	513	12 829	:	4 400	:	:	7 438	:	681	591	:	
	06	:	510	13 029	:	:	:	:	:	:	698	591	:	
	07	:	610	14 229	:	:	:	:	:	:	:	:	:	
	08	:	562	14 964	:	:	:	:	:	:	:	:	:	
	09	:	525	15 226	:	:	:	:	:	:	:	:	:	
	10	:	:	13 037	:	:	:	:	:	:	:	:	:	
	11	:	:	7 432	:	:	:	:	:	:	:	:	:	
	12	:	:	:	:	:	:	:	:	:	:	:	:	
		Nicht-Inländer					Non-residents in the country					Non-résidents dans le pays		
1990		6 874	5 385	31 464	35 612	71 741	:	4 623	66 012	1 085	8 102	16 710	196 360	
1991		6 184	5 925	27 747	29 873	72 831	:	:	65 702	1 069	7 993	19 089	:	
1992		:	:	:	:	:	:	:	:	:	:	:	:	
1991	I	1 175	628	4 761	725	8 934	:	:	8 924	160	1 216	2 989	31 748	
	II	1 852	1 662	7 142	8 386	19 466	:	:	19 637	268	2 486	5 395	:	
	III	1 990	2 792	9 963	17 325	31 127	:	:	26 897	411	2 762	7 191	:	
	IV	1 167	843	5 880	3 437	13 304	:	:	10 245	230	1 529	3 513	:	
1992	I	:	574	5 091	928	11 284	:	:	8 570	:	1 336	2 975	:	
	II	:	1 676	6 928	:	:	:	:	:	:	2 890	5 243	:	
	III	:	2 997	9 395	:	:	:	:	:	:	:	:	:	
	IV	:	:	:	:	:	:	:	:	:	:	:	:	
1991	01	330	163	1 381	233	2 914	:	:	2 064	29	340	742	:	
	02	337	170	1 560	173	2 747	:	:	2 520	53	327	868	:	
	03	509	294	1 821	319	3 273	:	:	4 340	78	549	1 379	:	
	04	536	337	1 967	1 005	4 113	:	:	4 671	87	876	1 437	:	
	05	678	574	2 427	3 257	7 003	:	:	7 504	76	892	1 935	:	
	06	638	752	2 748	4 124	8 350	:	:	7 462	106	718	2 023	:	
	07	634	1 239	3 351	5 388	9 983	:	:	9 426	146	874	2 318	:	
	08	682	1 055	3 417	6 454	11 174	:	:	8 280	147	1 037	2 637	:	
	09	675	498	3 195	5 483	9 971	:	:	9 190	117	851	2 236	:	
	10	614	377	2 655	2 843	7 435	:	:	6 254	104	666	1 774	:	
	11	163	257	1 747	338	3 184	:	:	2 235	72	500	987	:	
	12	389	209	1 479	256	2 686	:	:	1 755	54	363	752	:	
1992	01	:	173	1 417	239	3 411	:	:	2 204	:	388	769	:	
	02	:	176	1 751	291	3 599	:	:	2 715	:	408	960	:	
	03	:	226	1 923	399	4 274	:	:	3 652	:	540	1 246	:	
	04	:	389	2 007	:	4 688	:	:	5 407	:	1 017	1 567	:	
	05	:	568	2 400	:	7 841	:	:	6 597	:	1 058	1 838	:	
	06	:	719	2 520	:	:	:	:	:	:	816	1 838	:	
	07	:	1 360	3 145	:	:	:	:	:	:	:	:	:	
	08	:	1 119	3 255	:	:	:	:	:	:	:	:	:	
	09	:	518	2 995	:	:	:	:	:	:	:	:	:	
	10	:	:	2 442	:	:	:	:	:	:	:	:	:	
	11	:	:	1 666	:	:	:	:	:	:	:	:	:	
	12	:	:	:	:	:	:	:	:	:	:	:	:	

Angaben der einzelnen Mitgliedstaaten miteinander nicht vergleichbar auf Grund verschiedener Erhebungsmethoden  
Data not comparable between Member States due to different survey methodologies  
Données non comparables entre Etats membres en raison de méthodologies d'enquête différentes

2.2. GÄSTE IN DEN ERGÄNZENDEN  
BEHERBERGUNGSBETRIEBEN

2.2. GUEST FLOWS IN SUPPLEMENTARY  
ACCOMMODATION ESTABLISHMENTS

2.2. MOUVEMENTS DES CLIENTS DANS  
LES ÉTABLISSEMENTS D'HÉBERGEMENT  
COMPLÉMENTAIRES

Übernachtungen (1000)

Nights (1000)

Nuitées (1000)

	B	DK	D	GR	E	F	IRL	I	L	NL	P	UK
	<b>Inländer</b>			<b>Residents in the country</b>				<b>Résidents dans le pays</b>				
1990	21 246	7 562	94 641	528	9 514	.	.	42 438	192	32 972	6 103	.
1991	19 289	7 869	100 080	466	8 450	.	.	51 817	248	32 382	6 232	.
1992												
1991	I	1 258	243	18 301	1	864	.	2 568	22	2 968	383	.
	II	5 026	2 190	27 251	36	1 666	.	6 082	90	8 227	1 199	.
	III	12 115	5 210	33 942	427	5 089	.	40 313	90	17 218	4 198	.
	IV	890	226	20 586	1	831	.	2 856	46	3 968	452	.
1992	I	.	148	18 533	1	849	.	2 552	.	2 690	410	.
	II	.	2 469	29 000	.	.	.	.	.	8 884	1 187	.
	III	.	5 386	35 133	.	.	.	.	.	.	.	.
	IV	.	.	.	.	.	.	.	.	.	.	.
1991	01	242	10	5 247	0	241	.	872	5	887	73	.
	02	340	15	5 623	0	217	.	729	8	992	121	.
	03	676	217	7 431	1	407	.	967	9	1 090	190	.
	04	1 592	489	7 752	2	371	.	935	21	1 667	232	.
	05	1 657	576	9 577	5	446	.	1 110	36	3 569	308	.
	06	1 777	1 125	9 922	29	849	.	4 037	33	2 991	659	.
	07	5 436	3 304	11 913	197	1 716	.	13 144	38	7 270	1 392	.
	08	5 143	1 406	12 004	223	2 606	.	22 561	32	7 534	2 067	.
	09	1 536	500	10 025	8	767	.	4 607	20	2 414	739	.
	10	372	199	9 436	1	294	.	804	17	1 934	219	.
	11	164	19	5 867	0	266	.	694	14	986	145	.
	12	354	8	5 283	0	272	.	1 359	14	1 048	88	.
1992	01	.	9	5 557	0	260	.	880	.	748	89	.
	02	.	17	6 044	0	257	.	797	.	805	133	.
	03	.	122	6 933	1	331	.	875	.	1 137	188	.
	04	.	33	8 712	.	607	.	1 034	.	1 903	270	.
	05	.	1 017	9 668	.	648	.	1 283	.	3 272	356	.
	06	.	1 419	10 620	.	.	.	.	.	3 709	561	.
	07	.	3 626	12 483	.	.	.	.	.	.	.	.
	08	.	1 292	12 179	.	.	.	.	.	.	.	.
	09	.	468	10 471	.	.	.	.	.	.	.	.
	10	.	.	9 634	.	.	.	.	.	.	.	.
	11	.	.	5 892	.	.	.	.	.	.	.	.
	12	.	.	.	.	.	.	.	.	.	.	.
	<b>Nicht-Inländer</b>			<b>Non-residents in the country</b>				<b>Non-résidents dans le pays</b>				
1990	6 013	3 409	5 571	1 323	3 984	.	4 374	18 708	1 346	8 357	2 639	.
1991	5 905	4 467	5 480	666	3 150	.	.	21 662	1 490	9 212	2 868	.
1992												
1991	I	547	58	1 015	2	202	.	705	51	772	177	.
	II	1 257	885	1 244	98	494	.	4 594	289	2 581	404	.
	III	3 016	3 461	2 307	556	2 247	.	15 410	1 052	4 745	2 125	.
	IV	1 084	64	914	10	208	.	952	97	1 115	162	.
1992	I	.	36	933	1	254	.	509	.	536	148	.
	II	.	1 001	1 168	.	.	.	.	.	2 916	344	.
	III	.	4 211	2 097	.	.	.	.	.	.	.	.
	IV	.	.	.	.	.	.	.	.	.	.	.
1991	01	137	5	227	1	67	.	136	7	171	44	.
	02	142	7	436	1	58	.	158	14	186	50	.
	03	268	46	353	1	76	.	411	30	415	83	.
	04	291	111	352	5	77	.	502	54	730	79	.
	05	507	283	413	28	136	.	1 730	131	950	133	.
	06	458	491	478	64	281	.	2 362	104	901	192	.
	07	1 231	1 929	958	250	1 050	.	6 404	539	1 710	780	.
	08	1 349	1 357	907	247	893	.	6 269	435	2 293	1 044	.
	09	436	175	442	59	304	.	2 737	78	743	302	.
	10	257	50	438	10	82	.	596	50	689	70	.
	11	528	10	219	0	49	.	195	24	193	45	.
	12	300	4	257	0	77	.	161	23	233	47	.
1992	01	.	4	225	0	80	.	139	.	153	48	.
	02	.	6	337	0	95	.	176	.	145	33	.
	03	.	26	371	0	79	.	194	.	239	68	.
	04	.	43	366	.	114	.	693	.	877	91	.
	05	.	272	378	.	137	.	1 076	.	836	101	.
	06	.	686	425	.	.	.	.	.	1 203	153	.
	07	.	2 539	808	.	.	.	.	.	.	.	.
	08	.	1 492	855	.	.	.	.	.	.	.	.
	09	.	179	434	.	.	.	.	.	.	.	.
	10	.	.	392	.	.	.	.	.	.	.	.
	11	.	.	227	.	.	.	.	.	.	.	.
	12	.	.	.	.	.	.	.	.	.	.	.

Angaben der einzelnen Mitgliedstaaten miteinander nicht vergleichbar auf Grund verschiedener Erhebungsmethoden

Data not comparable between Member States due to different survey methodologies

Données non comparables entre Etats membres en raison de méthodologies d'enquête différentes



Mio ECU

	UEBL	DK	D	GR	E	F	IRL	I	NL (1)	P	UK	EUR 12 (2)	
	<b>Einnahmen</b>						<b>Credit</b>					<b>Crédit</b>	
1990	2 914	2 616	8 381	2 002	14 560	15 614	1 133	15 510	2 844	2 773	10 907	79 254	
1991	2 938	2 811	8 596	2 136	15 496	17 281	1 223	14 909	.	3 028	10 078	81 752	
1992	.	.	8 554	.	16 054	18 989	.	.	.	.	.	.	
1991	I	536	473	1 511	201	2 746	3 027	155	2 927	594	512	1 594	14 275
	II	674	695	2 148	528	3 463	4 470	308	3 815	852	679	2 431	20 061
	III	1 019	998	2 756	1 033	5 547	5 782	537	4 449	1 065	1 090	3 570	27 846
	IV	709	644	2 181	373	3 741	4 003	224	3 719	.	747	2 487	19 574
1992	I	574	480	1 752	223	3 172	3 610	161	2 964	.	520	.	15 644
	II	739	.	2 110	676	4 063	5 071	.	.	.	643	.	.
	III	1 029	.	2 640	.	5 349	6 226	.	.	.	999	.	.
	IV	.	.	2 053	.	3 471	4 083	.	.	.	.	.	.
1991	01	202	164	546	74	1 165	1 035	.	990	.	201	581	5 194
	02	146	159	453	56	786	851	.	851	.	147	401	4 064
	03	188	151	512	71	795	1 141	.	1 086	.	164	613	5 018
	04	193	183	714	107	1 120	1 365	.	1 231	.	210	689	6 168
	05	256	234	711	190	1 194	1 416	.	1 255	.	225	844	6 751
	06	226	278	724	231	1 149	1 688	.	1 330	.	243	897	7 142
	07	371	424	1 032	353	1 852	2 310	.	1 701	.	364	1 196	10 187
	08	378	353	1 001	379	2 024	1 890	.	1 326	.	429	1 255	9 581
	09	271	221	723	301	1 672	1 582	.	1 423	.	298	1 119	8 077
	10	273	221	891	201	1 649	1 601	.	1 474	.	272	920	7 877
	11	213	185	671	97	1 094	1 076	.	1 181	.	203	842	5 862
	12	223	237	619	75	998	1 326	.	1 065	.	271	726	5 837
1992	01	196	157	566	72	1 147	1 166	.	974	.	186	.	5 283
	02	180	150	552	66	954	1 116	.	885	.	151	.	4 672
	03	198	173	634	86	1 071	1 329	.	1 105	.	184	.	5 690
	04	221	.	742	137	1 149	1 648	.	.	.	212	.	.
	05	204	.	666	226	1 373	1 445	.	.	.	197	.	.
	06	314	.	702	312	1 542	1 978	.	.	.	234	.	.
	07	366	.	949	393	1 857	2 452	.	.	.	330	.	.
	08	407	.	877	.	1 868	1 983	.	.	.	390	.	.
	09	256	.	814	.	1 623	1 790	.	.	.	279	.	.
	10	282	.	795	.	1 549	1 481	.	.	.	229	.	.
	11	.	.	625	.	1 111	1 192	.	.	.	176	.	.
	12	.	.	633	.	811	1 410	.	.	.	.	.	.
	<b>Ausgaben</b>						<b>Debit</b>					<b>Débits</b>	
1990	4 288	2 895	23 191	855	3 326	9 478	913	10 856	5 772	677	13 889	76 140	
1991	4 513	2 731	24 888	821	3 682	9 966	910	9 422	.	832	14 015	77 809	
1992	.	.	28 794	.	3 642	10 652	.	.	.	.	.	.	
1991	I	821	604	4 602	196	657	1 943	151	1 922	1 209	160	2 239	14 504
	II	991	662	5 830	180	755	2 292	224	1 604	1 220	175	3 429	17 361
	III	1 770	821	9 169	220	1 197	3 427	362	3 134	2 280	282	5 482	28 142
	IV	931	644	5 288	225	1 074	2 305	174	2 762	.	215	2 878	17 816
1992	I	890	628	5 368	205	749	2 110	168	2 081	.	175	.	15 803
	II	1 144	.	6 870	228	925	2 467	.	.	.	209	.	.
	III	1 983	.	10 404	.	1 114	3 696	.	.	.	290	.	.
	IV	.	.	6 152	.	854	2 379	.	.	.	.	.	.
1991	01	304	197	1 477	74	252	727	.	814	.	60	722	5 080
	02	259	212	1 330	59	173	575	.	599	.	51	633	4 303
	03	258	196	1 795	64	232	641	.	509	.	50	884	5 122
	04	298	199	1 732	58	260	735	.	513	.	54	1 078	5 340
	05	278	218	2 001	54	221	820	.	535	.	61	1 005	5 706
	06	415	245	2 097	68	274	737	.	556	.	60	1 345	6 315
	07	652	345	3 053	80	432	1 096	.	885	.	86	1 565	9 236
	08	675	280	3 469	69	397	1 302	.	1 188	.	105	2 052	10 450
	09	442	196	2 647	72	368	1 028	.	1 061	.	91	1 864	8 357
	10	387	238	2 273	67	391	921	.	930	.	84	1 484	7 383
	11	273	200	1 531	74	351	716	.	913	.	73	810	5 392
	12	271	206	1 484	84	332	668	.	919	.	58	590	5 047
1992	01	331	206	1 936	77	278	778	.	809	.	62	.	5 657
	02	247	212	1 502	61	213	633	.	784	.	55	.	4 758
	03	312	211	1 931	67	258	699	.	488	.	59	.	5 409
	04	322	.	2 143	85	298	780	.	.	.	69	.	.
	05	330	.	2 109	66	294	810	.	.	.	67	.	.
	06	492	.	2 617	78	334	877	.	.	.	73	.	.
	07	755	.	3 613	82	426	1 240	.	.	.	91	.	.
	08	700	.	3 672	.	335	1 300	.	.	.	98	.	.
	09	528	.	3 119	.	353	1 156	.	.	.	101	.	.
	10	442	.	2 799	.	308	915	.	.	.	84	.	.
	11	.	.	1 622	.	278	745	.	.	.	71	.	.
	12	.	.	1 731	.	268	719	.	.	.	.	.	.

(1) monatliche Angaben vertraulich / monthly data confidential / données mensuelles confidentielles

(2) EUR-12: Schätzung, einschl. NL u. IRL / estimated, incl. NL and IRL / estimation, y compris NL et IRL

2.4. TRANSPORT VON REISENDEN  
ZÄHLUNGSBILANZEN

2.4. PASSENGER TRANSPORT  
BALANCE OF PAYMENTS

2.4. TRANSPORT DE PASSAGERS  
BALANCE DES PAIEMENTS

Mio ECU												
	UEBL	DK	D	GR	E	F	IRL	I	NL (1)	P	UK	EUR 12 (2)
	<b>Einnahmen</b>					<b>Credit</b>					<b>Crédit</b>	
1990	840		4 028	23	695	2 756	343	1 415	1 277	130	4 409	15 571
1991	933		4 140	38	615	2 992	357	1 389		127	4 297	
1992					519	2 934						
1991	I	215	589	4	110	544	51	328	309	22	716	2 837
	II	228	1 084	6	141	739	95	429	367	34	1 168	4 196
	III	238	1 275	21	203	929	138	495	470	40	1 404	5 074
	IV	253	1 192	7	161	780	73	137		31	1 008	3 904
1992	I	200	438	5	127	635	56	352		28		
	II	202	1 067		112	696				34		
	III	165	1 173		184	865				48		
	IV				96	738						
1991	01	80	106	1	50	198		108		6		664
	02	61	241	1	29	163		101		8		698
	03	73	243	1	32	183		119		8		758
	04	66	329	1	45	222		139		11		917
	05	78	349	2	37	234		145		11		993
	06	84	406	3	59	284		145		12		1 117
	07	84	398	8	56	324		205		11		1 230
	08	88	432	7	68	310		157		15		1 271
	09	67	445	6	78	296		133		14		1 169
	10	80	348	4	65	270		67		12		989
	11	86	366	2	49	254		32		11		899
	12	87	477	1	47	255		38		8		1 008
1992	01	65	98	1	52	229		113		12		684
	02	60	123	2	34	195		111		8		626
	03	75	217	2	42	212		128		9		784
	04	68	328		30	214				12		
	05	60	345		34	231				11		
	06	74	395		48	252				10		
	07	91	407		63	315				14		
	08	41	412		63	277				15		
	09	33	353		58	273				19		
	10	70	465		54	244				17		
	11		420		28	250						
	12				15	244						
	<b>Ausgaben</b>					<b>Debit</b>					<b>Débits</b>	
1990	687		4 157	114	299	2 809		1 100	1 009	43	4 006	14 223
1991	812		4 504	127	293	2 916		951		30	3 807	
1992					289	2 170						
1991	I	165	829	37	60	608		198	233	5	761	2 895
	II	193	1 087	28	57	726		155	264	7	928	3 445
	III	238	1 296	29	97	843		318	346	9	1 256	4 432
	IV	216	1 291	33	79	739		281		9	862	3 782
1992	I	139	768	26	49	679		214		8		
	II	193	1 044		72	491				6		
	III	154	1 316		100	530				3		
	IV				69	470						
1991	01	70	229	17	31	215		97		1		742
	02	42	260	12	16	199		57		2		665
	03	53	340	9	13	194		44		1		728
	04	57	326	8	16	227		45		2		761
	05	66	337	9	17	249		48		2		819
	06	69	424	12	24	249		62		4		937
	07	77	449	10	28	300		92		4		1 089
	08	95	467	10	23	308		122		2		1 137
	09	65	380	9	46	236		104		2		951
	10	74	406	14	42	244		92		2		974
	11	84	422	12	25	254		92		5		980
	12	58	463	7	12	241		97		2		976
1992	01	53	175	10	16	221		97		3		656
	02	36	277	8	15	223		74		2		712
	03	50	317	8	18	235		42		3		747
	04	79	341		25	190				3		
	05	59	348		25	160				2		
	06	56	356		22	141				2		
	07	69	453		28	176				1		
	08	59	450		34	174				1		
	09	27	413		38	180				0		
	10	64	403		27	156				2		
	11		412		18	174						
	12				24	141						

(1) monatliche Angaben vertraulich / monthly data confidential / données mensuelles confidentielles

(2) EUR-12: Schätzung, DK und IRL nicht eingeschl. / estimated, DK and IRL not included / estimation, DK et IRL non compris

**2.5. Übernachtungen von Nicht-Inländern in den Hotels und ähnlichen Betrieben im Vergleich zu den Einnahmen des Reiseverkehrs in der Zahlungsbilanz**

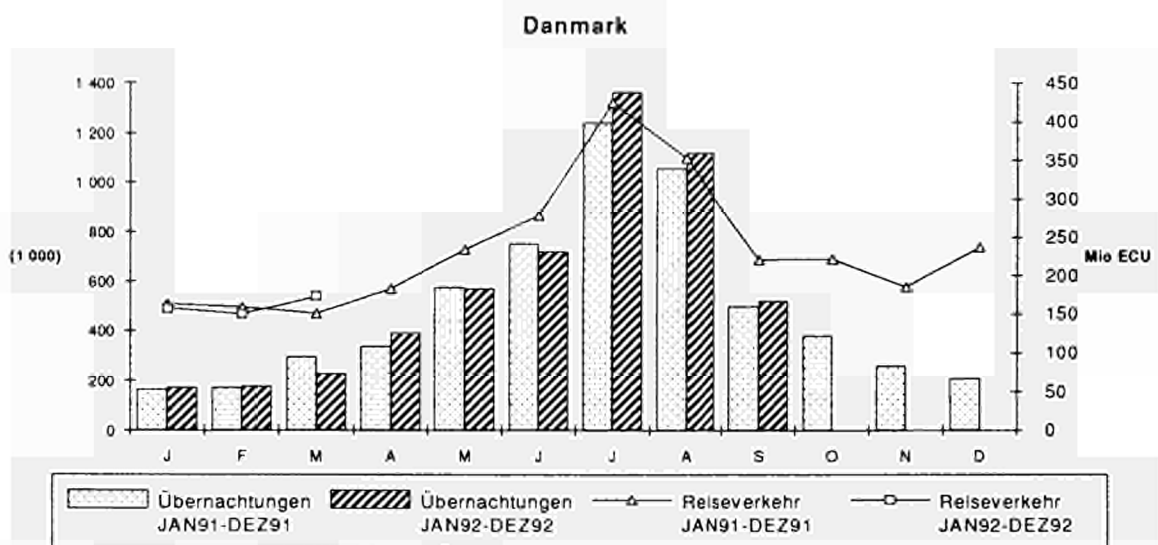
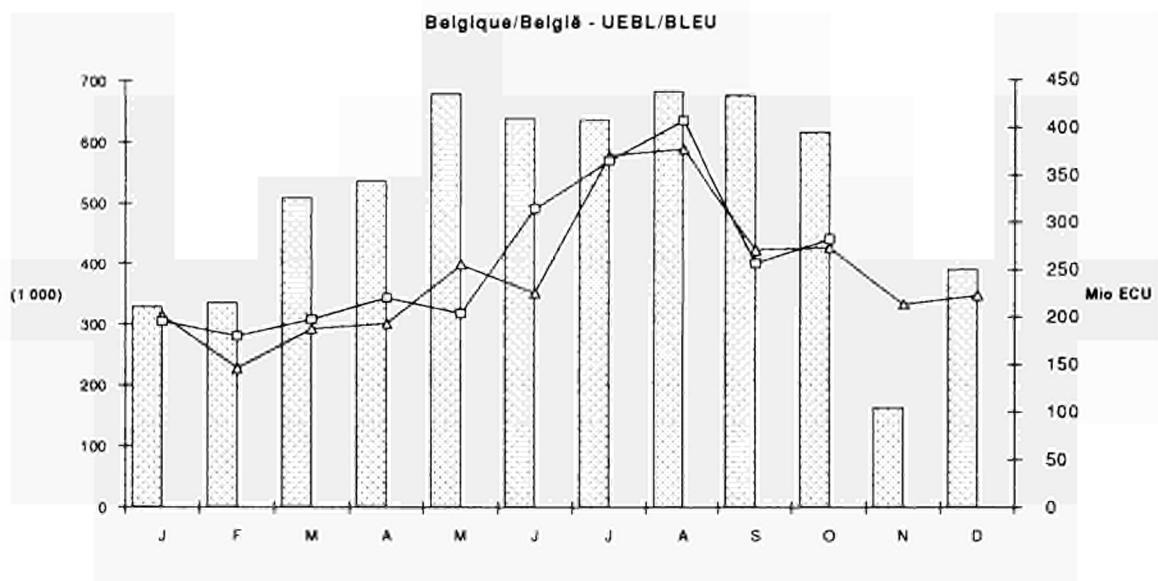
**2.5. Nights spent in hotels and similar establishments by non-residents compared to the travel receipts in balance of payments**

**2.5. Nuitées des non-résidents dans les hôtels et établissements assimilés comparées au crédit du poste voyages de la balance des paiements**

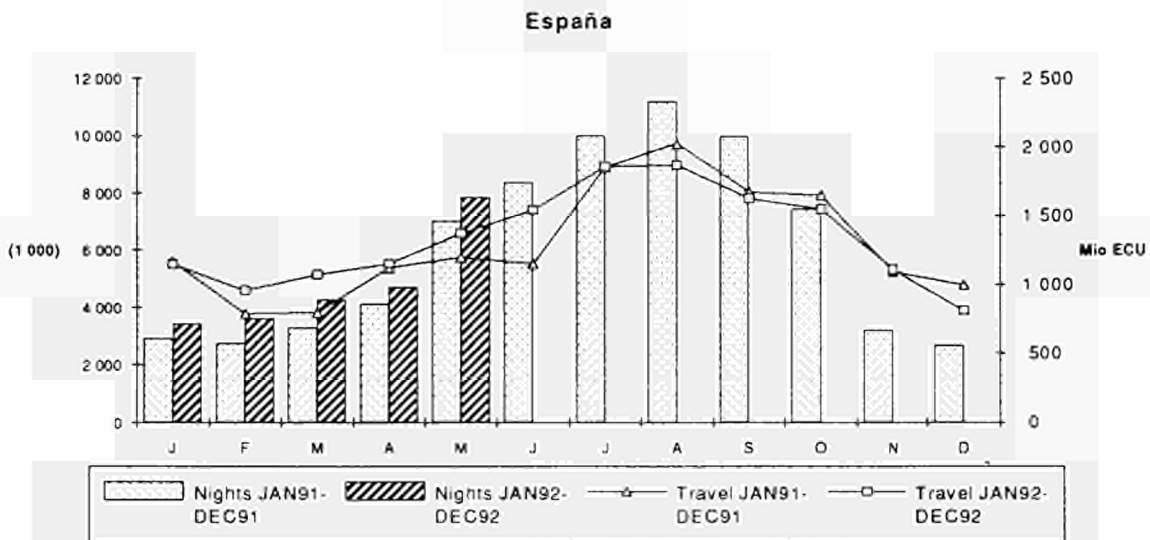
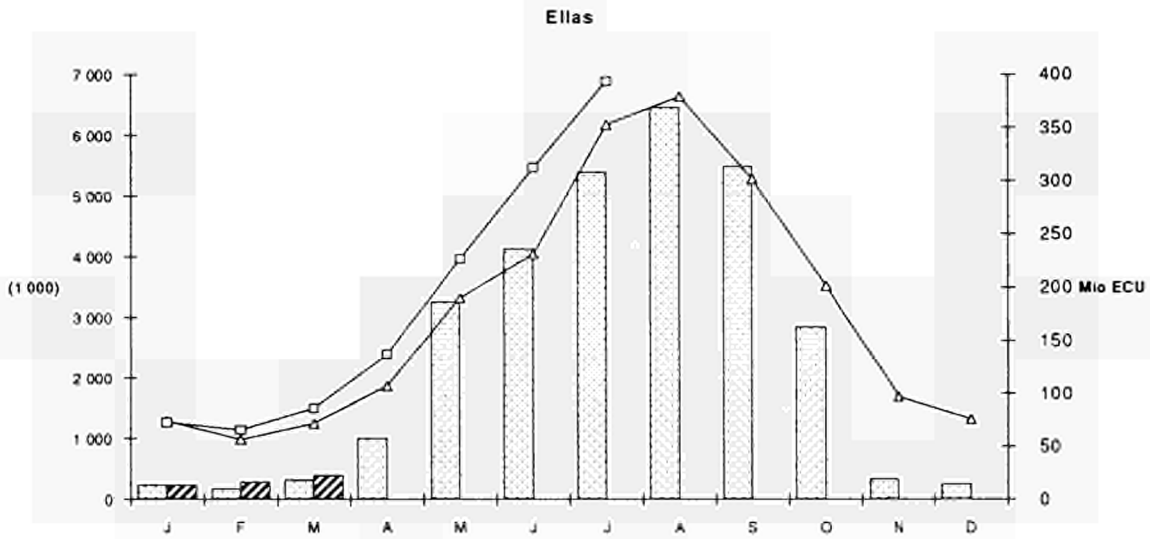
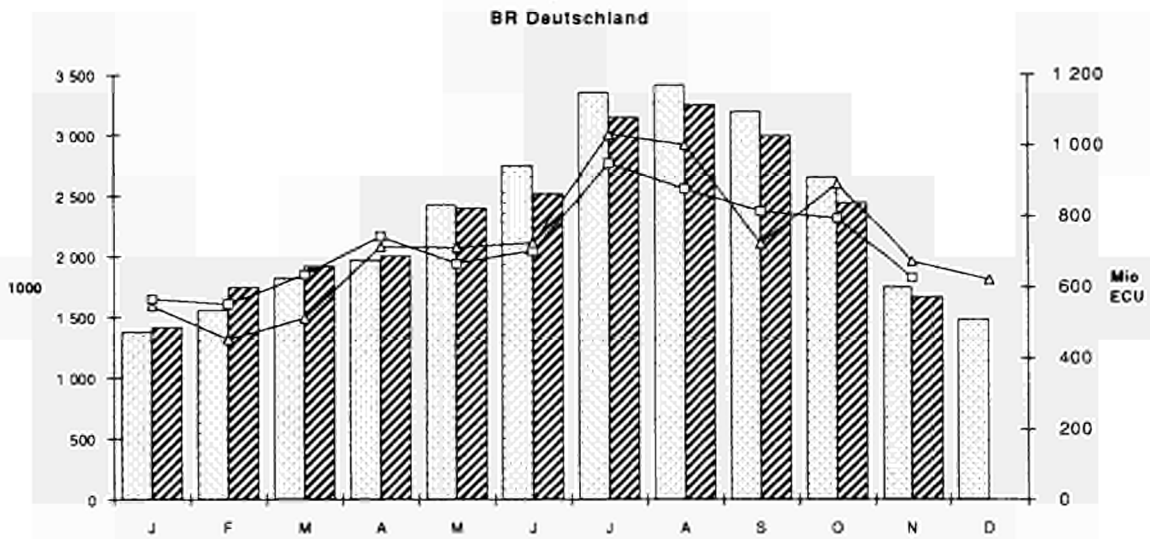
Schaubilder

Graphs

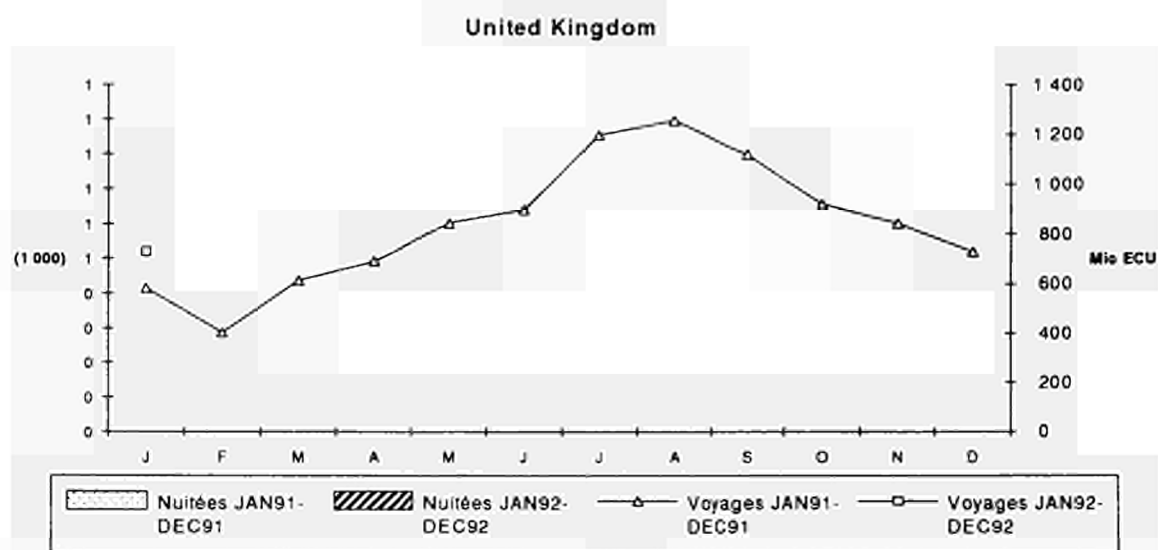
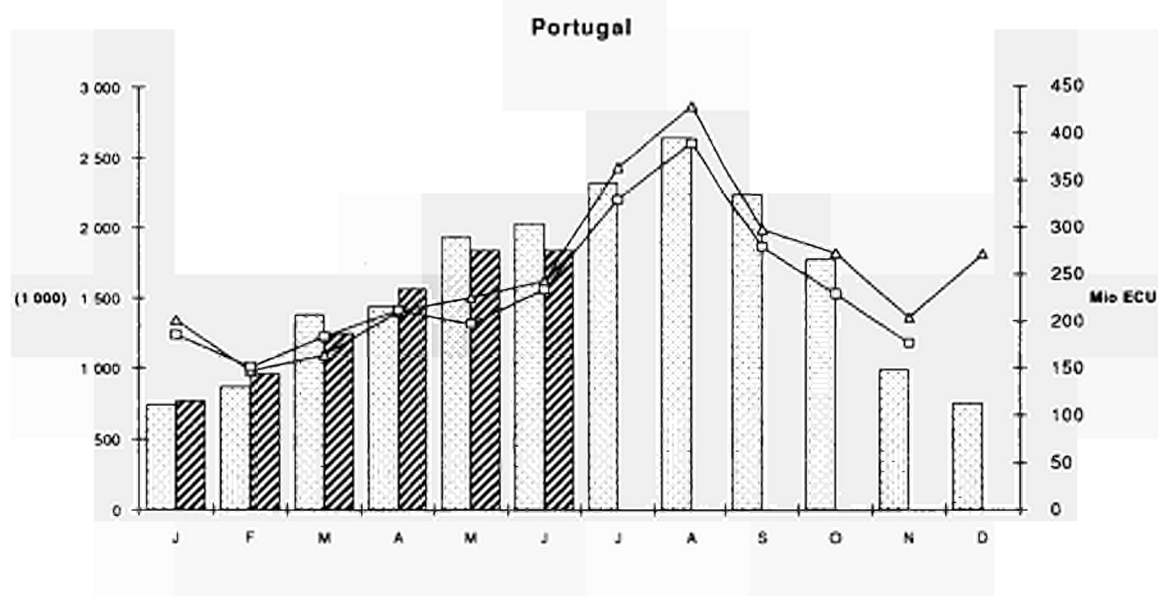
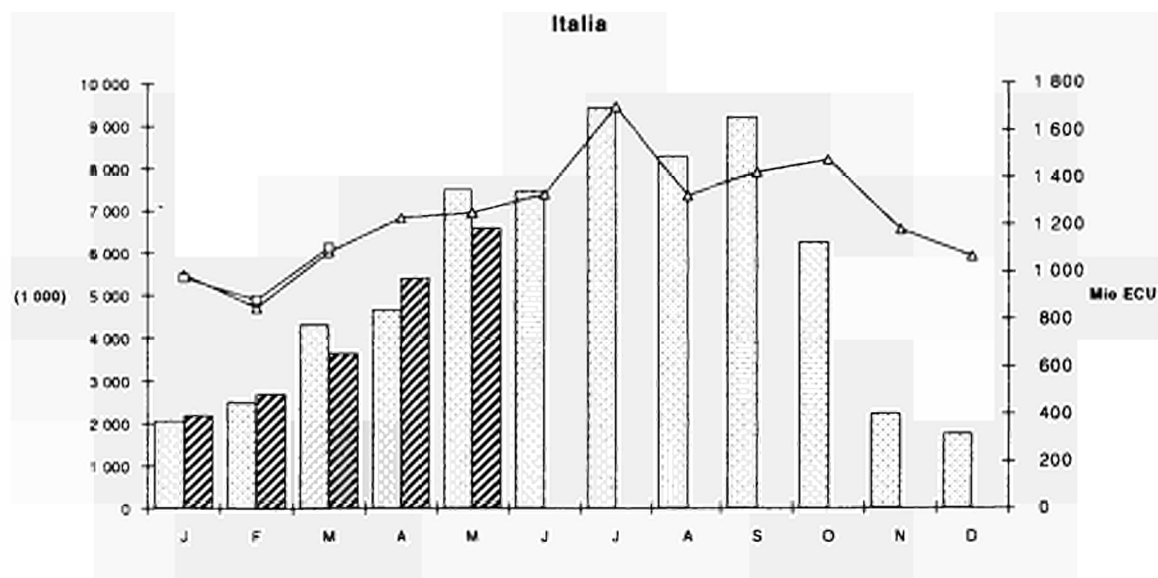
Graphiques



Keine vergleichbare Daten verfügbar für Frankreich und die Niederlande.



No comparable data available for France and the Netherlands.



Pas de données comparables pour la France et les Pays-Bas disponibles

### 3. EISENBAHNGÜTERVERKEHR (¹)

Von den Mitgliedstaaten, für die Daten vorhanden sind, zeigen nur drei einen generellen Anstieg des Gesamtverkehrs im zweiten Quartal 1992, verglichen mit demselben Zeitraum 1991, an (Belgien: +2,74 %, Irland: +17,5 % und Portugal: +6,9 %). Sechs Mitgliedstaaten zeigen einen Rückgang an (Dänemark: -32,8 %, Spanien: -10,6 %, Frankreich: -1,0 %, Luxemburg -15,3 %, die Niederlande: -17,3 % und das Vereinigte Königreich: -10,9 %). Der Rückgang ist hauptsächlich durch die Abnahme des grenzüberschreitenden Verkehrs während dieses Zeitraums für einige Mitgliedstaaten bedingt (Dänemark: -46,8 %, Spanien: -46,0 % und die Niederlande: -21,9 %), wogegen sich der Rückgang in anderen Mitgliedstaaten auf den innerstaatlichen Verkehr beruht.

Nächste Ausgabe der Verkehrsart Eisenbahn : Juni 1993 (Nr. 6/1993).

Ausgabe des nächsten Monats : Binnenwasserstraßenverkehr (Nr. 4/1993).

(¹) Gemäß der Richtlinie des Rates 80/1177/EWG bezüglich des Eisenbahngüterverkehrs.

### 3. CARRIAGE OF GOODS BY RAILWAYS (¹)

Of the Member States for which data is available only three show an overall increase in total traffic for the second quarter of 1992 compared with the same period in 1991 (Belgium: +2,74 %, Ireland: +17,5 % and Portugal: +6,9 %). Six Member States show a decrease (Denmark: -32,8 %, Spain: -10,6 %, France -1,0 %, Luxembourg -15,3 %, the Netherlands: -17,3 % and the United Kingdom: -17,3 %). The decreases are due mostly to a fall in international traffic during this period for several Member States (Denmark: -46,8 %, Spain: -46,0 % and the Netherlands: -21,9 %), however, some Member States have seen a contraction in national traffic.

Next edition for railways: June 1993 (No. 6/1993).

Next month's edition: inland waterways (No. 4/1993).

(¹) According to Council Directive 80/1177/EWG on the carriage of goods by rail.

### 3. TRANSPORT DE MARCHANDISES PAR CHEMIN DE FER (¹)

Pour les Etats membres pour lesquels les données sont disponibles, seulement trois d'entre eux enregistrent une augmentation du trafic total pour le deuxième trimestre 1992, en comparaison avec la période correspondante en 1991 (Belgique: +2,74 %, Irlande: +17,5 % et Portugal: +6,9 %). Six Etats membres enregistrent une baisse (Danemark: -32,8 %, Espagne: -10,6 %, France -1,0 %, Luxembourg -15,3 %, Pays Bas: -17,3 % et Royaume-Uni: -10,9 %). Cette baisse est due essentiellement à la baisse du trafic international pour plusieurs Etats membres (Danemark: -46,8 %, Espagne: -46,0 % et Pays Bas: -21,9 %), certains Etats membres rencontrant cependant une baisse du trafic national.

Prochaine édition du mode ferroviaire : juin 1993 (nº 6/1993).

Edition du mois prochain : voies navigables intérieures (nº 4/1993).

(¹) Selon la directive du Conseil 80/1177/EWG relative au transports de marchandises par chemin de fer.

(Mio tkm)

	B	DK	D	GR	E	F	IRL	I	L	NL	P	UK	EUR	
	<b>Insgesamter Verkehr</b>						<b>Total traffic</b>						<b>Traffic total</b>	
1988	6 982	1 160	53 667	578	10 531	47 438	545	17 620	482	3 184	1 574	18 445	162 205	
1989	7 338	1 156	54 755	621	8 273	48 414	556	18 442	535	3 094	1 557	17 050	161 791	
1990	7 602	1 159	55 230	592	10 142	46 486	589	19 259	537	3 055	1 444	16 278	162 373	
1991	7 517	1 192	:	547	9 444	46 025	:	19 919	531	3 029	1 645	15 388	:	
	<b>Innerstaatlich</b>						<b>National</b>						<b>National</b>	
1988	2 429	588	34 607	250	9 233	34 464	545	8 642	107	1 049	1 326	18 202	111 442	
1989	2 601	586	34 383	265	6 828	34 642	556	9 216	116	1 022	1 346	16 843	108 405	
1990	2 631	570	33 092	223	8 748	33 479	589	9 089	112	1 019	1 286	16 078	106 915	
1991	2 563	550	:	224	8 073	33 198	:	9 059	116	998	1 472	15 190	:	
	<b>Grenzüberschreitend</b>						<b>International</b>						<b>International</b>	
1988	4 553	572	19 060	327	1 298	12 975	:	8 978	375	2 136	248	242	50 763	
1989	4 737	569	20 372	356	1 445	13 771	:	9 225	419	2 072	212	207	53 386	
1990	4 971	589	22 137	369	1 394	13 008	:	10 170	425	2 037	159	200	55 458	
1991	4 954	643	:	323	1 371	12 827	:	10 860	415	2 031	174	198	:	

## 3.1 Güterverkehr

## Eisenbahn

Innerstaatlicher und  
grenzüberschreitender Verkehr

## 3.1 Carriage of goods

## Railways

National and international  
traffic

## 3.1 Transport de marchandises

## Chemin de fer

Trafic national et  
international

	B	DK	D	GR	E	F	IRL	I	L	NL	P	UK	EUR (¹)
	(1 000 t)												
	Insgesamt												Total
1989	61 021	5 123	294 698	3 850	23 911	136 510	3 066	55 314	13 439	19 120	6 217	143 424	691 248
1990	62 355	5 179	292 050	3 581	25 457	132 096	3 278	59 041	13 185	18 190	6 075	138 528	684 194
1991	60 361	5 168	:	3 385	24 352	130 032	:	60 948	12 792	17 627	6 907	136 048	:
1990 III	14 291	1 187	70 441	706	5 868	30 789	782	12 689	3 258	4 508	1 634	34 363	163 528
IV	16 438	1 359	76 030	1 182	7 045	32 409	868	15 423	3 348	4 887	1 561	31 695	172 770
1991 I	14 197	1 089	:	772	6 756	32 361	733	15 232	2 835	4 305	1 782	34 793	:
II	15 189	1 594	:	653	6 007	33 038	696	16 376	3 485	4 128	1 703	34 405	:
III	14 588	1 190	:	699	5 702	30 876	804	13 169	3 388	4 389	1 686	32 547	:
IV	16 386	1 250	:	1 261	6 031	33 758	1 047	16 171	3 083	4 805	1 828	33 101	:
1992 I	14 930	1 211	:	:	5 583	32 945	814	16 553	3 188	3 784	1 787	35 677	:
II	15 605	1 071	:	:	5 368	32 712	818	:	2 951	3 413	1 820	30 663	:
	Innerstaatlich						National						National
1989	30 812	2 206	224 500	1 206	20 928	102 346	3 066	20 618	2 809	5 029	5 439	142 456	561 415
1990	30 227	2 145	217 187	903	22 425	98 503	3 278	21 085	2 818	4 974	5 390	137 623	546 557
1991	28 795	2 021	:	782	21 180	97 096	:	21 098	2 870	4 898	6 400	135 208	:
1990 III	6 788	474	53 237	259	5 365	23 602	782	4 498	697	1 265	1 443	34 161	132 571
IV	7 577	538	55 539	322	6 180	23 597	868	5 338	759	1 438	1 450	31 539	135 144
1991 I	7 204	506	:	121	5 815	24 073	733	5 486	544	1 168	1 634	34 591	:
II	6 758	524	:	105	5 265	24 760	696	5 498	889	1 116	1 557	34 200	:
III	6 723	457	:	240	5 026	23 438	804	4 662	744	1 205	1 503	32 319	:
IV	8 111	489	:	316	5 219	24 825	1 047	5 472	692	1 408	1 706	32 894	:
1992 I	6 934	505	:	:	5 005	23 834	814	5 809	648	1 159	1 675	35 456	:
II	7 031	501	:	:	4 967	23 603	818	:	675	1 060	1 664	30 404	:
	Grenzüberschreitend						International						
1989	30 209	2 917	70 198	2 645	2 983	34 164	:	34 696	10 630	14 091	778	968	129 833 (²)
1990	32 128	3 034	74 864	2 678	3 032	33 593	:	37 956	10 367	13 216	685	905	137 637 (²)
1991	31 566	3 148	:	2 603	3 172	32 936	:	39 850	9 923	12 729	507	840	:
1990 III	7 503	713	17 205	447	504	7 186	:	8 190	2 561	3 243	191	202	30 957 (²)
IV	8 861	821	20 491	859	865	8 813	:	10 085	2 590	3 449	111	156	37 626 (²)
1991 I	6 993	583	:	651	941	8 288	:	9 765	2 291	3 137	148	202	:
II	8 432	1 070	:	548	742	8 277	:	10 878	2 597	3 011	147	205	:
III	7 866	734	:	458	676	7 438	:	8 508	2 644	3 184	184	228	:
IV	8 276	760	:	945	811	8 933	:	10 699	2 391	3 397	122	207	:
1992 I	7 997	705	:	:	578	9 111	:	10 744	2 540	2 624	112	221	:
II	8 573	569	:	:	401	9 110	:	:	2 277	2 353	156	259	:
	Anteil des grenzüberschreitenden Verkehrs am Gesamtverkehr						International share of total traffic (%)						Part du trafic international dans le trafic total
1989	49,51	56,93	23,82	68,69	12,48	25,03	:	62,73	79,10	73,70	12,51	0,67	18,78
1990	51,52	58,59	25,63	74,79	11,91	25,43	:	64,29	78,63	72,66	11,28	0,65	20,12
1991	52,30	60,90	:	76,90	13,03	25,33	:	65,38	77,57	72,21	7,35	0,62	:
1990 III	52,50	60,05	24,42	63,26	8,58	23,34	:	64,55	78,61	71,95	11,70	0,59	18,93
IV	53,91	60,40	26,95	72,72	12,28	27,19	:	65,39	77,34	70,58	7,11	0,49	21,78
1991 I	49,26	53,51	:	84,33	13,93	25,61	:	64,11	80,80	72,87	8,32	0,58	:
II	55,51	67,12	:	83,98	12,35	25,05	:	66,42	74,50	72,95	8,61	0,60	:
III	53,92	61,63	:	65,60	11,85	24,09	:	64,60	78,03	72,54	10,88	0,70	:
IV	50,50	60,85	:	74,96	13,46	26,46	:	66,16	77,55	70,69	6,67	0,63	:
1992 I	53,56	58,25	:	:	10,35	27,66	:	64,90	79,68	69,36	6,28	0,62	:
II	54,94	53,16	:	:	7,47	27,85	:	:	77,15	68,95	8,57	0,84	:

(1) Ohne IRL für den grenzüberschreitenden Verkehr ; excluding IRL for international traffic ; sans IRL pour le trafic international.

(2) Total EUR = Imports Intra EC + Imports / Exports Extra EC.

**3.2 Güterverkehr**  
**Eisenbahn**  
 Grenzüberschreitender Verkehr

**3.2 Carriage of goods**  
**Railways**  
 International traffic

**3.2 Transport de marchandises**  
**Chemin de fer**  
 Traffic international

	B	DK	D	GR	E	F	IRL	I	L	NL	P	UK	EUR (1)
	(1 000 t)												
	Insgesamt mit EUR 12				Total with EUR 12				Total avec EUR 12				
1989	27 185	1 894	33 499	116	2 663	29 974	:	24 624	10 519	12 491	679	:	70 286 (*)
1990	29 345	1 973	34 461	137	2 764	29 639	:	25 884	10 197	11 460	501	:	72 623 (*)
1991	28 600	2 115	:	150	2 946	29 415	:	27 298	9 778	11 240	591	:	:
1990 III	6 786	473	7 884	38	469	6 298	:	5 699	2 522	2 802	190	:	16 374 (*)
IV	8 103	527	8 889	30	756	7 830	:	6 893	2 548	2 947	110	:	19 314 (*)
1991 I	6 301	364	:	26	864	7 354	:	6 879	2 250	2 752	148	:	:
II	7 610	757	:	32	705	7 348	:	7 382	2 558	2 633	146	:	:
III	7 173	505	:	52	638	6 643	:	5 809	2 611	2 844	183	:	:
IV	7 516	489	:	40	739	8 070	:	7 227	2 359	3 011	114	:	:
1992 I	7 264	405	:	:	535	8 265	:	7 252	2 497	2 256	112	:	:
II	7 891	271	:	:	385	8 265	:	:	2 241	2 123	155	:	:
	davon Empfang aus EUR12				of which received from EUR 12				dont réceptions de EUR 12				
1989	10 977	1 061	14 239	103	1 651	13 229	:	17 199	6 717	4 773	335	:	70 286
1990	11 539	1 098	14 528	109	1 658	13 556	:	18 365	6 682	4 821	268	:	72 623
1991	10 944	1 175	:	108	1 743	12 844	:	19 726	6 359	4 242	372	:	:
1990 III	2 663	258	3 405	25	238	2 798	:	3 938	1 673	1 269	108	:	16 374
IV	3 179	297	3 850	22	414	3 690	:	4 911	1 636	1 263	53	:	19 314
1991 I	2 403	226	:	23	492	3 127	:	4 962	1 419	1 083	100	:	:
II	2 864	413	:	30	390	3 167	:	5 240	1 671	1 070	93	:	:
III	2 792	276	:	24	378	3 018	:	4 108	1 744	1 064	96	:	:
IV	2 885	260	:	30	483	3 533	:	5 417	1 525	1 025	83	:	:
1992 I	2 664	236	:	:	189	3 646	:	5 423	1 627	852	56	:	:
II	2 938	172	:	:	138	3 615	:	:	1 477	735	94	:	:
	davon versand nach EUR12				of which dispatched to EUR 12				dont expéditions vers EUR 12				
1989	16 207	832	19 260	13	1 012	16 745	:	7 424	3 802	7 719	344	:	73 357
1990	17 806	875	19 934	29	1 106	16 083	:	7 519	3 515	6 639	234	:	73 739
1991	17 655	940	:	42	1 204	16 571	:	7 572	3 419	6 999	219	:	:
1990 III	4 123	216	4 479	13	232	3 500	:	1 761	849	1 533	82	:	16 786
IV	4 924	231	5 039	8	342	4 139	:	1 982	912	1 684	57	:	19 318
1991 I	3 898	139	:	3	372	4 228	:	1 917	831	1 669	48	:	:
II	4 746	344	:	2	315	4 182	:	2 143	887	1 563	53	:	:
III	4 380	229	:	27	260	3 625	:	1 701	866	1 780	67	:	:
IV	4 631	228	:	10	256	4 537	:	1 810	834	1 987	31	:	:
1992 I	4 600	169	:	:	346	4 619	:	1 829	870	1 404	56	:	:
II	4 953	99	:	:	247	4 650	:	:	763	1 388	62	:	:
	Versand + Empfang				Dispatched + received				Expéditions + réceptions				
1989	1,476	0,784	1,353	0,122	0,613	1,266	:	0,432	0,566	1,617	1,024	:	1,044
1990	1,543	0,797	1,372	0,263	0,667	1,186	:	0,409	0,526	1,377	0,873	:	1,015
1991	1,613	0,800	:	0,391	0,691	1,290	:	0,384	0,538	1,650	0,589	:	:
1990 III	1,548	0,837	1,315	0,505	0,976	1,251	:	0,447	0,507	1,209	0,757	:	1,025
IV	1,549	0,777	1,309	0,372	0,826	1,122	:	0,404	0,557	1,333	1,090	:	1,000
1991 I	1,622	0,614	:	0,140	0,757	1,352	:	0,386	0,586	1,542	0,478	:	:
II	1,657	0,835	:	0,054	0,807	1,321	:	0,409	0,531	1,460	0,566	:	:
III	1,569	0,828	:	1,126	0,688	1,201	:	0,414	0,497	1,673	0,915	:	:
IV	1,605	0,877	:	0,327	0,531	1,284	:	0,334	0,547	1,939	0,374	:	:
1992 I	1,727	0,716	:	:	1,829	1,267	:	0,337	0,535	1,649	1,001	:	:
II	1,686	0,577	:	:	1,794	1,286	:	:	0,517	1,890	0,656	:	:

(1) Ohne UK und IRL für den grenzüberschreitenden Verkehr ; excluding UK and IRL for international traffic ; sans UK et IRL pour le trafic international.

(2) Gemäß Übereinkommen = Empfang aus EUR 12 ; by convention = received from EUR 12 ; par convention = réception de EUR 12.



**3.2 Güterverkehr**  
**Eisenbahn**  
 Grenzüberschreitender Verkehr  
 (Fortsetzung)

**3.2 Carriage of goods**  
**Railways**  
 International traffic  
 (Continued)

**3.2 Transport de marchandises**  
**Chemin de fer**  
 Trafic international  
 (Suite)

	B	DK	D	GR	E	F	IRL	I	L	NL	P	UK	EUR (1)
	(1 000 t)												
	Insgesamt mit EWR (2)						Total with EEA (2)				Total avec EEE (2)		
1989	29 879	2 732	48 564	147	2 846	33 146	:	31 132	10 625	13 824	681	:	100 219
1990	31 781	2 849	51 727	169	2 952	32 603	:	33 979	10 360	12 913	504	:	106 097
1991	31 355	3 098	:	177	3 119	32 466	:	36 150	9 920	12 578	599	:	:
1990 III	7 427	679	12 026	45	498	6 995	:	7 437	2 560	3 175	190	:	24 245
IV	8 753	764	13 650	39	822	8 571	:	9 062	2 588	3 363	110	:	28 405
1991 I	6 947	569	:	33	916	8 173	:	9 034	2 290	3 097	148	:	:
II	8 387	1 056	:	38	737	8 150	:	9 775	2 595	2 972	146	:	:
III	7 808	724	:	57	671	7 337	:	7 762	2 644	3 153	183	:	:
IV	8 214	749	:	49	795	8 806	:	9 579	2 391	3 356	122	:	:
1992 I	7 899	694	:	:	571	8 977	:	9 540	2 539	2 597	112	:	:
II	8 517	557	:	:	398	8 959	:	:	2 277	2 335	156	:	:
	davon Empfang aus EWR (2)			of which received from EEA (2)				dont réceptions de EEE (2)					
1989	11 541	1 646	19 772	134	1 722	14 364	:	21 558	6 719	5 231	337	:	83 024
1990	11 982	1 696	21 351	138	1 733	14 683	:	24 222	6 685	5 277	289	:	88 035
1991	11 431	1 844	:	134	1 819	13 930	:	26 330	6 362	4 665	372	:	:
1990 III	2 751	396	5 047	31	251	3 055	:	5 142	1 674	1 382	108	:	19 836
IV	3 321	458	5 722	30	432	3 978	:	6 500	1 637	1 381	53	:	23 512
1991 I	2 509	371	:	30	511	3 418	:	6 514	1 420	1 182	100	:	:
II	3 006	615	:	36	404	3 450	:	7 026	1 671	1 171	93	:	:
III	2 900	430	:	29	398	3 269	:	5 545	1 745	1 169	96	:	:
IV	3 016	428	:	39	506	3 793	:	7 244	1 526	1 144	83	:	:
1992 I	2 769	443	:	:	195	3 898	:	7 146	1 628	949	56	:	:
II	3 051	375	:	:	141	3 868	:	:	1 479	784	94	:	:
	davon Versand nach EWR (2)			of which dispatched to EEA (2)				dont expéditions vers EEE (2)					
1989	18 338	1 086	28 792	13	1 124	18 782	:	9 574	3 906	8 593	344	:	90 552
1990	19 800	1 153	30 375	31	1 219	17 920	:	9 757	3 674	7 636	235	:	91 801
1991	19 925	1 255	:	42	1 300	18 536	:	9 819	3 558	7 912	226	:	:
1990 III	4 677	283	6 979	13	247	3 940	:	2 295	886	1 794	82	:	21 195
IV	5 432	306	7 929	9	390	4 592	:	2 562	950	1 982	57	:	24 210
1991 I	4 438	199	:	3	405	4 756	:	2 520	870	1 915	48	:	:
II	5 381	440	:	2	333	4 700	:	2 749	924	1 801	53	:	:
III	4 907	294	:	28	273	4 068	:	2 216	899	1 984	87	:	:
IV	5 198	322	:	10	289	5 012	:	2 335	865	2 213	38	:	:
1992 I	5 130	251	:	:	376	5 079	:	2 394	912	1 648	56	:	:
II	5 465	182	:	:	258	5 091	:	:	798	1 551	62	:	:
	Versand ÷ Empfang			Dispatched ÷ received				Expéditions ÷ réceptions					
1989	1,589	0,660	1,456	0,095	0,653	1,308	:	0,444	0,581	1,643	1,022	:	1,091
1990	1,653	0,680	1,423	0,226	0,704	1,220	:	0,403	0,550	1,447	0,873	:	1,043
1991	1,743	0,681	:	0,316	0,715	1,331	:	0,373	0,559	1,696	0,608	:	:
1990 III	1,700	0,715	1,383	0,415	0,981	1,290	:	0,446	0,529	1,298	0,759	:	1,069
IV	1,636	0,669	1,386	0,311	0,902	1,154	:	0,394	0,580	1,435	1,090	:	1,030
1991 I	1,769	0,535	:	0,110	0,793	1,392	:	0,387	0,612	1,620	0,478	:	:
II	1,790	0,716	:	0,050	0,824	1,362	:	0,391	0,553	1,538	0,566	:	:
III	1,892	0,684	:	0,946	0,687	1,244	:	0,400	0,515	1,697	0,914	:	:
IV	1,724	0,752	:	0,252	0,572	1,321	:	0,322	0,567	1,934	0,458	:	:
1992 I	1,853	0,566	:	:	1,935	1,303	:	0,335	0,560	1,737	1,001	:	:
II	1,791	0,484	:	:	1,831	1,316	:	:	0,540	1,978	0,657	:	:

(1) Ohne UK und IRL für den grenzüberschreitenden Verkehr ; excluding UK and IRL for international traffic ; sans UK et IRL pour le trafic international.

(2) EWR (Europäischer Wirtschaftsraum) / Basiert auf 17 Ländern : Island und Liechtenstein ausgeschlossen ;

EEA (European Economic Area) / Calculated on 17 countries : Iceland and Liechtenstein excluded ;

EEE (Espace Economique Européen) / Calculé sur 17 pays : Islande et Liechtenstein exclus.

**3.2 Güterverkehr**  
**Eisenbahn**  
**Grenzüberschreitender Verkehr**  
*(Fortsetzung)*

**3.2 Carriage of goods**  
**Railways**  
**International traffic**  
*(Continued)*

**3.2 Transport de marchandises**  
**Chemin de fer**  
**Trafic international**  
*(Suite)*

	B	DK	D	GR	E	F	IRL	I	L	NL	P	UK	EUR (1)
	(1 000 t)												
	<b>Insgesamt</b>						<b>Total</b>						<b>Total</b>
	<b>mit anderen Ländern</b>						<b>with other countries</b>						<b>avec d'autres pays</b>
1989	330	182	21 634	2 498	112	1 018	:	3 565	7	267	4	:	29 614
1990	347	183	23 137	2 509	84	990	:	3 977	2	301	4	:	31 540
1991	211	48	:	2 427	51	470	:	3 700	2	151	2	:	:
1990 III	75	34	5 179	402	5	191	:	754	2	68	1	:	6 712
IV	108	57	6 840	820	43	242	:	1 022	2	86	1	:	9 221
1991 I	46	13	:	618	25	115	:	731	1	40	1	:	:
II	45	14	:	510	5	127	:	1 102	1	39	1	:	:
III	58	10	:	402	5	101	:	746	0	31	0	:	:
IV	62	11	:	896	16	127	:	1 120	0	41	0	:	:
1992 I	98	11	:	:	7	134	:	1 204	1	27	0	:	:
II	57	12	:	:	3	151	:	:	0	19	0	:	:
	<b>davon Empfang</b>						<b>of which received</b>						<b>dont réceptions</b>
	<b>aus anderen Ländern</b>						<b>from other countries</b>						<b>d'autres pays</b>
1989	195	164	15 483	584	12	549	:	2 871	0	75	3	:	19 936
1990	182	167	15 605	674	21	551	:	3 261	1	86	2	:	20 552
1991	122	40	:	654	14	314	:	3 092	1	56	1	:	:
1990 III	37	32	3 514	123	3	133	:	635	0	24	1	:	4 502
IV	60	50	4 564	195	7	142	:	832	0	28	1	:	5 880
1991 I	23	12	:	149	2	74	:	580	0	12	0	:	:
II	24	12	:	175	2	76	:	907	0	11	1	:	:
III	36	8	:	131	4	76	:	606	0	13	0	:	:
IV	38	8	:	199	5	89	:	999	0	20	0	:	:
1992 I	55	9	:	:	3	98	:	1 055	1	11	0	:	:
II	20	10	:	:	3	110	:	:	0	5	0	:	:
	<b>davon Versand</b>						<b>of which dispatched</b>						<b>dont expéditions</b>
	<b>nach anderen Ländern</b>						<b>to other countries</b>						<b>vers d'autres pays</b>
1989	134	18	6 151	1 914	100	469	:	694	5	192	1	:	9 678
1990	164	16	7 532	1 835	63	438	:	716	7	215	1	:	10 987
1991	89	8	:	1 772	38	156	:	608	2	95	0	:	:
1990 III	39	2	1 665	279	2	58	:	119	1	44	0	:	2 210
IV	48	6	2 276	625	36	99	:	191	2	58	0	:	3 341
1991 I	23	2	:	469	23	41	:	151	1	28	0	:	:
II	21	2	:	335	2	51	:	195	1	28	0	:	:
III	22	2	:	271	0	26	:	140	0	18	0	:	:
IV	24	3	:	697	12	38	:	121	0	21	0	:	:
1992 I	42	2	:	:	4	36	:	149	0	16	0	:	:
II	37	2	:	:	0	41	:	:	0	14	0	:	:
	<b>Versand + Empfang</b>						<b>Dispatched + received</b>						<b>Expéditions + réceptions</b>
1989	0,688	0,110	0,397	3,280	8,340	0,854	:	0,242	25,056	2,538	0,461	:	0,485
1990	0,901	0,097	0,483	2,721	2,989	0,795	:	0,220	2,777	2,493	0,472	:	0,535
1991	0,731	0,211	:	2,709	2,761	0,498	:	0,197	2,864	1,709	0,345	:	:
1990 III	1,057	0,068	0,474	2,261	0,714	0,437	:	0,187	67,318	1,850	0,161	:	0,491
IV	0,790	0,122	0,499	3,196	5,599	0,698	:	0,229	9,585	2,077	0,585	:	0,568
1991 I	0,987	0,136	:	3,136	9,912	0,558	:	0,260	18,178	2,346	0,310	:	:
II	0,859	0,141	:	1,919	0,954	0,678	:	0,215	1,662	2,439	0,234	:	:
III	0,593	0,248	:	2,069	0,086	0,337	:	0,231	1,552	1,463	0,415	:	:
IV	0,626	0,394	:	3,501	2,542	0,432	:	0,121	1,400	1,061	0,981	:	:
1992 I	0,764	0,284	:	:	1,581	0,370	:	0,141	0,505	1,380	1,281	:	:
II	1,869	0,226	:	:	0,000	0,372	:	:	1,952	2,951	0,709	:	:

(1) Ohne UK und IRL für den grenzüberschreitenden Verkehr ; excluding UK and IRL for international traffic ; sans UK et IRL pour le trafic international.

**Venta y suscripciones • Salg og abonnement • Verkauf und Abonnement • Πωλήσεις και συνδρομές  
Sales and subscriptions • Vente et abonnements • Vendita e abbonamenti  
Verkoop en abonnementen • Venda e assinaturas**

**BELGIQUE / BELGIË**

**Moniteur belge /  
Belgisch Staatsblad**  
Rue de Louvain 42 / Leuvenseweg 42  
B-1000 Bruxelles / B-1000 Brussel  
Tél. (02) 512 00 26  
Fax (02) 511 01 84

Autres distributeurs /  
Overige verkooppunten

**Librairie européenne/  
Europese boekhandel**

Rue de la Loi 244/Wetstraat 244  
B-1040 Bruxelles / B-1040 Brussel  
Tél. (02) 231 04 35  
Fax (02) 735 08 60

**Jean De Lannoy**

Avenue du Roi 202 /Koningslaan 202  
B-1060 Bruxelles / B-1060 Brussel  
Tél. (02) 538 51 69  
Télex 63220 UNBOOK B  
Fax (02) 538 08 41

**Document delivery:**

**Credoc**

Rue de la Montagne 34 / Bergstraat 34  
Bte 11 / Bus 11  
B-1000 Bruxelles / B-1000 Brussel  
Tél. (02) 511 69 41  
Fax (02) 513 31 95

**DANMARK**

**J. H. Schultz Information A/S**

Herstedvang 10-12  
DK-2620 Albertslund  
Tlf. (45) 43 63 23 00  
Fax (Sales) (45) 43 63 19 69  
Fax (Management) (45) 43 63 19 49

**DEUTSCHLAND**

**Bundesanzeiger Verlag**

Breite Straße  
Postfach 10 80 06  
D-W-5000 Köln 1  
Tel. (02 21) 20 29-0  
Telex ANZEIGER BONN 8 882 595  
Fax 2 02 92 78

**GREECE/ΕΛΛΑΔΑ**

**G.C. Eleftheroudakis SA**

International Bookstore  
Nikis Street 4  
GR-10563 Athens  
Tel. (01) 322 63 23  
Telex 219410 ELEF  
Fax 323 98 21

**ESPAÑA**

**Boletín Oficial del Estado**

Trafalgar, 29  
E-28071 Madrid  
Tel. (91) 538 22 95  
Fax (91) 538 23 49

**Mundi-Prensa Libros, SA**

Castelló, 37  
E-28001 Madrid  
Tel. (91) 431 33 99 (Libros)  
431 32 22 (Suscripciones)  
435 36 37 (Dirección)  
Télex 49370-MPLI-E  
Fax (91) 575 39 98

Sucursal:

**Librería Internacional AEDOS**

Consejo de Ciento, 391  
E-08009 Barcelona  
Tel. (93) 488 34 92  
Fax (93) 487 76 59

**Librería de la Generalitat  
de Catalunya**

Rambra dels Estudis, 118 (Palau Moja)  
E-08002 Barcelona  
Tel. (93) 302 68 35  
302 64 62  
Fax (93) 302 12 99

**FRANCE**

**Journal officiel  
Service des publications  
des Communautés européennes**

26, rue Desaix  
F-75727 Paris Cedex 15  
Tél. (1) 40 58 75 00  
Fax (1) 40 58 77 00

**IRELAND**

**Government Supplies Agency**

4-5 Harcourt Road  
Dublin 2  
Tel. (1) 61 31 11  
Fax (1) 78 06 45

**ITALIA**

**Licosa SpA**

Via Duca di Calabria, 1/1  
Casella postale 552  
I-50125 Firenze  
Tel. (055) 64 54 15  
Fax 64 12 57  
Telex 570466 LICOSA I

**GRAND-DUCHÉ DE LUXEMBOURG**

**Messageries Paul Kraus**

11, rue Christophe Plantin  
L-2339 Luxembourg  
Tél. 499 88 88  
Télex 2515  
Fax 499 88 84 44

**NEDERLAND**

**SDU Overheidsinformatie**

Externe Fondsen  
Postbus 20014  
2500 EA 's-Gravenhage  
Tel. (070) 37 89 911  
Fax (070) 34 75 778

**PORTUGAL**

**Imprensa Nacional**

Casa da Moeda, EP  
Rua D. Francisco Manuel de Melo, 5  
P-1092 Lisboa Codex  
Tel. (01) 69 34 14

**Distribuidora de Livros  
Bertrand, Ld.\***

**Grupo Bertrand, SA**  
Rua das Terras dos Vales, 4-A  
Apartado 37  
P-2700 Amadora Codex  
Tel. (01) 49 59 050  
Telex 15798 BERDIS  
Fax 49 60 255

**UNITED KINGDOM**

**HMSO Books (Agency section)**

HMSO Publications Centre  
51 Nine Elms Lane  
London SW8 5DR  
Tel. (071) 873 9090  
Fax 873 8463  
Telex 29 71 138

**ÖSTERREICH**

**Manz'sche Verlags-  
und Universitätsbuchhandlung**

Kohlmarkt 16  
A-1014 Wien  
Tel. (0222) 531 61-0  
Telex 112 500 BOX A  
Fax (0222) 531 61-39

**SUOMI**

**Akateeminen Kirjakauppa**

Keskuskatu 1  
PO Box 128  
SF-00101 Helsinki  
Tel. (0) 121 41  
Fax (0) 121 44 41

**NORGE**

**Narvesen information center**

Bertrand Narvesens vei 2  
PO Box 6125 Etterstad  
N-0602 Oslo 6  
Tel. (2) 57 33 00  
Telex 79668 NIC N  
Fax (2) 68 19 01

**SVERIGE**

**BTJ**

Tryck Traktorvägen 13  
S-222 60 Lund  
Tel. (046) 18 00 00  
Fax (046) 18 01 25

**SCHWEIZ / SUISSE / SVIZZERA**

**OSEC**

Stampfenbachstraße 85  
CH-8035 Zürich  
Tel. (01) 365 54 49  
Fax (01) 365 54 11

**CESKOSLOVENSKO**

**NIS**

Havelkova 22  
13000 Praha 3  
Tel. (02) 235 84 46  
Fax 42-2-264775

**MAGYARORSZÁG**

**Euro-Info-Service**

Pf. 1271  
H-1464 Budapest  
Tel./Fax (1) 111 60 61/111 62 16

**POLSKA**

**Business Foundation**

ul. Krucza 38/42  
00-512 Warszawa  
Tel. (22) 21 99 93, 628-28-82  
International Fax&Phone  
(0-39) 12-00-77

**ROUMANIE**

**Euromedia**

65, Strada Dionisie Lupu  
70184 Bucuresti  
Tel./Fax 0 12 96 46

**BULGARIE**

D.J.B.  
59, bd Vitocha  
1000 Sofia  
Tel./Fax 2 810158

**RUSSIA**

**CCEC (Centre for Cooperation with  
the European Communities)**

9, Prospekt 60-let Oktyabria  
117312 Moscow  
Tel. 095 135 52 87  
Fax 095 420 21 44

**CYPRUS**

**Cyprus Chamber of Commerce and  
Industry**

Chamber Building  
38 Grivas Dhigenis Ave  
3 Deligiorgis Street  
PO Box 1455  
Nicosia  
Tel. (2) 449500/462312  
Fax (2) 458630

**TURKIYE**

**Pres Gazete Kitap Dergi  
Pazarlama Dağıtım Ticaret ve sanayi  
AŞ**

Narlibahçe Sokak N. 15  
Istanbul-Cagaloglu  
Tel. (1) 520 92 96 - 528 55 66  
Fax 520 64 57  
Telex 23822 DSVÖ-TR

**ISRAEL**

**ROY International**

PO Box 13056  
41 Mishmar Hayarden Street  
Tel Aviv 61130  
Tel. 3 496 108  
Fax 3 544 60 39

**CANADA**

**Renouf Publishing Co. Ltd**

Mail orders — Head Office  
1294 Algoma Road  
Ottawa, Ontario K1B 3W8  
Tel. (613) 741 43 33  
Fax (613) 741 54 39  
Telex 0534783

Ottawa Store:

61 Sparks Street  
Tel. (613) 238 89 85

Toronto Store:

211 Yonge Street  
Tel. (416) 363 31 71

**UNITED STATES OF AMERICA**

**UNIPUB**

4611-F Assembly Drive  
Lanham, MD 20706-4391  
Tel. Toll Free (800) 274 4888  
Fax (301) 459 0056

**AUSTRALIA**

**Hunter Publications**

58A Gipps Street  
Collingwood  
Victoria 3066  
Tel. (3) 417 5361  
Fax (3) 419 7154

**JAPAN**

**Kinokuniya Company Ltd**

17-7 Shinjuku 3-Chome  
Shinjuku-ku  
Tokyo 160-91  
Tel. (03) 3439-0121

**Journal Department**

PO Box 55 Chitose  
Tokyo 156  
Tel. (03) 3439-0124

**SINGAPORE**

**Legal Library Services Ltd**

STK Agency  
Robinson Road  
PO Box 1817  
Singapore 9036

**AUTRES PAYS  
OTHER COUNTRIES  
ANDERE LANDER**

**Office des publications officielles  
des Communautés européennes**

2, rue Mercier  
L-2985 Luxembourg  
Tél. 499 28 1  
Télex PUBOF LU 1324 b  
Fax 48 85 73/48 68 17

Preis in Luxemburg (ohne MwSt.) • Price (excl. VAT) in Luxembourg • Prix au Luxembourg, TVA exclue  
Einzelpreis • Single copy • Prix par numéro ECU 8  
Abonnement • Subscription ECU 72



OFICINA DE PUBLICACIONES OFICIALES DE LAS COMUNIDADES EUROPEAS  
KONTOR ET FOR DE EUROPÆISKE FÆLLESSKABERS OFFICIELLE PUBLIKATIONER  
AMT FÜR AMTLICHE VERÖFFENTLICHUNGEN DER EUROPÄISCHEN GEMEINSCHAFTEN  
ΥΠΗΡΕΣΙΑ ΕΠΙΧΡΗΜΑΤΩΝ ΕΚΔΟΣΕΩΝ ΤΩΝ ΕΥΡΩΠΑΪΚΩΝ ΚΟΙΝΟΤΗΤΩΝ  
OFFICE FOR OFFICIAL PUBLICATIONS OF THE EUROPEAN COMMUNITIES  
OFFICE DES PUBLICATIONS OFFICIELLES DES COMMUNAUTÉS EUROPÉENNES  
UFFICIO DELLE PUBBLICAZIONI UFFICIALI DELLE COMUNITÀ EUROPEE  
BUREAU VOOR OFFICIELE PUBLIKATIES DER EUROPESE GEMEENSCHAPPEN  
SERVIÇO DAS PUBLICAÇÕES OFICIAIS DAS COMUNIDADES EUROPEIAS

ISSN 1019-0619