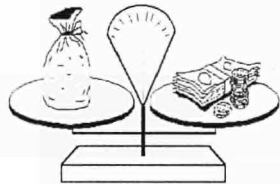




Handel und Dienstleistungen Distributive trade and services Commerce et services

10 1997 Monatlich • Monthly • Mensuel



Handel • Distributive Trade • Commerce

Im zweiten Quartal 1997 kam es im allgemeinen in allen Ländern Europas mit Ausnahme Frankreichs und Österreichs, wo erhebliche Rückgänge zu verzeichnen waren, zu einem Anstieg bei der Zahl der neuzugelassenen Privatfahrzeuge. (Siehe Seite 5)

Registrations of new private vehicles continued to rise in the second quarter of 1997 in several Member States of the European Union, but fell sharply in France and Austria. (See page 5)

Au cours du deuxième trimestre 1997, les immatriculations des voitures particulières neuves progressent en général dans plusieurs pays européennes, à l'exception de la France et de l'Autriche où des baisses importantes ont été observées. (Voir page 5)



Fremdenverkehr • Tourism • Tourisme

Die Zahlen zur Belegung von Hotels und vergleichbaren Betrieben für das erste Halbjahr 1997 lassen erkennen, daß der relativ konstante Trend anhält, der während der ersten Monate dieses Jahres zu beobachten war. (Siehe Seite 25)

Figures on guest flows in hotels and similar establishments for the first half of 1997 indicate a continuation of the relatively stable trend observed during the first months of the year. (See page 25)

La tendance relativement stable des flux touristiques dans les hôtels et établissements similaires observée au cours des premiers mois de l'année 1997 s'est maintenue durant le premier semestre. (Voir page 25)

STATISTISCHES AMT DER EUROPÄISCHEN GEMEINSCHAFTEN
STATISTICAL OFFICE OF THE EUROPEAN COMMUNITIES
OFFICE STATISTIQUE DES COMMUNAUTÉS EUROPÉENNES

L-2920 Luxembourg — Tél. 4301-1 — Télex COMEUR LU 3423
B-1049 Bruxelles, rue de la Loi 200 — Tél. 299 11 11

Hinweis

Zuständig für alle Informationen über die Statistiken in diesem Bericht:

Note

For any information on the statistics in this bulletin contact:

Note

Pour tout renseignement concernant les statistiques contenues dans ce bulletin, s'adresser à:

R. Govotsou Tel. 4301-32877/32388

- © EGKS-EG-EAG, Brüssel • Luxemburg, 1997
Nachdruck – ausgenommen zu kommerziellen Zwecken – mit Quellenangabe gestattet.
- © ECSC-EC-EAEC, Brussels • Luxemburg, 1997
Reproduction is authorized, except for commercial purposes, provided the source is acknowledged.
- © CECA-CE-CEEA, Bruxelles • Luxemburg, 1997
Reproduction autorisée, sauf à des fins commerciales, moyennant mention de la source.

<u>Inhaltsverzeichnis</u>		<i>Seite</i>
1.	Handel	5
1.1	Absatzvolumen des Einzelhandels: insgesamt	6
1.2	Absatzvolumen des Einzelhandels: Nahrungs- und Genussmittel	8
1.3	Absatzvolumen des Einzelhandels: Bekleidung, Schuhe	10
1.4	Absatzvolumen des Einzelhandels: Haushaltsartikel	12
1.5	Absatzvolumen des Einzelhandels: Schaubilder	14
1.6	Erstzulassung von Privatfahrzeugen und Kombiwagen	20
1.7	Erstzulassung von Privatfahrzeugen und Kombiwagen: Schaubilder	22
2.	Fremdenverkehr	25
2.1	Gäste in den Hotels und ähnlichen Betrieben	26
2.2	Gäste in den ergänzenden Beherbergungsbetrieben	27
2.3	Reiseverkehr - Zahlungsbilanzen	28
2.4	Transport von Reisenden - Zahlungsbilanzen	29
2.5	Schaubilder: Üdernachtungen in den hotels und ähnlichen Betrieben	30
2.6	Schaubilder: Zahlungsbilanzen - Reiseverkehr	33

<u>Contents</u>		<i>Page</i>
1.	Distributive trade	5
1.1	Volume of retail sales: total	6
1.2	Volume of retail sales: food, beverage and tobacco	8
1.3	Volume of retail sales: clothing and footwear	10
1.4	Volume of retail sales: household equipment	12
1.5	Volume of retail sales: graphs	14
1.6	First registration of private and commercial cars	20
1.7	First registration of private and commercial cars: graphs	22
2.	Tourism	25
2.1	Guest flows in hotels and similar establishments	26
2.2	Guest flows in supplementary accomodation establishments	27
2.3	Travel - Balance of payments	28
2.4	Passenger transport - Balance of payments	29
2.5	Graphs: Nights spent in hotels and similar establishments	30
2.6	Graphs: Balance of payments - Travel	33

<u>Table de matières</u>		<i>Page</i>
1.	Commerce	5
1.1	Volume de ventes du commerce de détail: total	6
1.2	Volume de ventes du commerce de détail: alimentation, boissons, tabac	8
1.3	Volume de ventes du commerce de détail: habillement, chaussures	10
1.4	Volume de ventes du commerce de détail: produits d'équipement du ménage	12
1.5	Volume de ventes du commerce de détail: graphiques	14
1.6	Premières immatriculations de voitures particulières et commerciales	20
1.7	Premières immatriculations de voitures particulières et commerciales: graphiques	22
2.	Tourisme	25
2.1	Mouvements des clients dans les hôtels et établissements assimilés	26
2.2	Mouvements des clients dans les établissements d'hébergement complémentaires	27
2.3	Voyages - Balance de paiements	28
2.4	Transport de passagers - Balance de paiements	29
2.5	Graphiques: Nuitées dans les hôtels et établissements assimilés	30
2.6	Graphiques: Balance des paiements - Voyages	33

	Zeichen und Abkürzungen	Symbols and abbreviations	Symboles et abréviations
-	Nichts	Nil	Néant
0	Angabe weniger als die Hälfte der letzten Dezimale	Data less than half the unit used	Donnée inférieure à la moitié de l'unité utilisée
:	Daten nicht verfügbar	Data not available	Donnée non disponible
r	Revidiert	Revised	Révisé

1. EINZELHANDEL

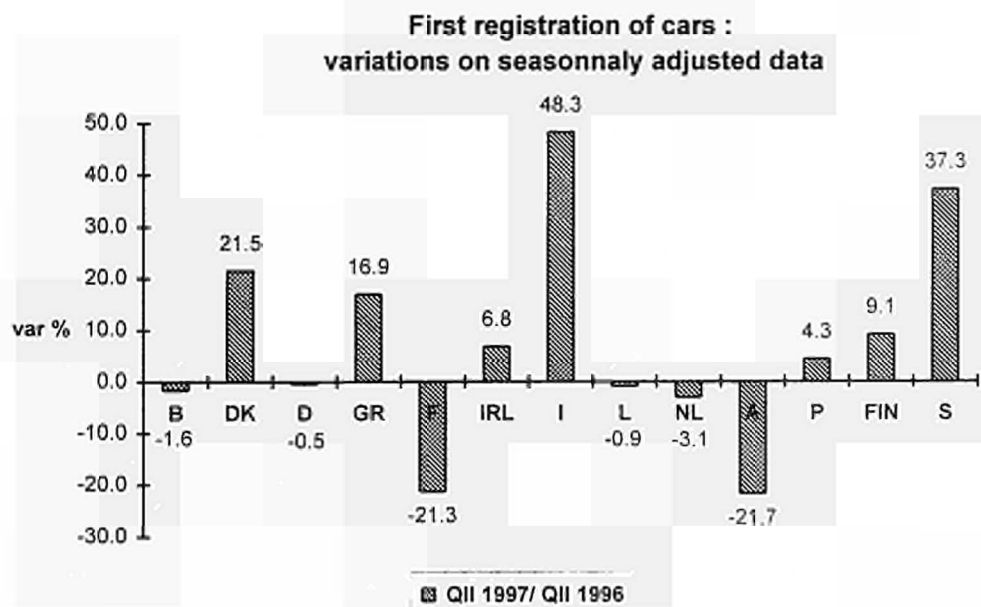
Im Laufe des zweiten Quartals 1997 ist die Zahl der Neuzulassungen von Privatfahrzeugen in den meisten Ländern Europas weiter gestiegen. In Italien war dieser Trend sehr stark ausgeprägt: saisonbereinigt liegt die Zahl der Neuzulassungen 48,3 % über dem Wert für das entsprechende Quartal des Jahres 1996. Der Grund hierfür ist die Einführung einer "Automobilprämie" zu Beginn des Jahres. Es folgen Schweden, Dänemark und Griechenland ebenfalls mit einer starken Zunahme. In Frankreich und Österreich waren dagegen während des gleichen Zeitraums relativ starke Rückgänge zu beobachten (s. Schaubild). In Frankreich ist dieser Rückgang auf die Abschaffung der Altfahrzeugprämie beim Autokauf ("prime qualité automobile") im Oktober 1996 zurückzuführen.

1. DISTRIBUTIVE TRADE

Registrations of new private vehicles continued to rise in the second quarter of 1997 in most Member States of the European Union, with Italy's seasonally-adjusted figures showing a very sharp upturn of 48.3% over the equivalent quarter of 1996 — the result of a vehicle quality bonus introduced at the beginning of the year. The figures for Sweden, Denmark and Greece were also well up, but France and Austria saw fairly steep declines over the same period (see graph). The fall-off in France can be put down to the abolition in October 1996 of France's own vehicle quality bonus, the *prime qualité automobile*.

1. COMMERCE DE DETAIL

Au cours du deuxième trimestre 1997, les immatriculations des voitures particulières neuves poursuivent leur progression dans la plupart des pays européennes. En Italie, la hausse est très forte: en données corrigées des variations saisonnières, elle est de 48.3% par rapport au trimestre correspondant de 1996. Cette hausse est due à l'apparition d'une "prime qualité automobile" au début de l'année. La Suède, le Danemark et la Grèce suivent avec des augmentations importantes. En France et en Autriche par contre, des baisses assez fortes ont été observées pendant cet même période (voir graphique). En France, cette baisse est due à la disparition de la "prime qualité automobile" en octobre 1996.



1.1 ABSATZVOLUMEN
DES EINZELHANDELS

1.1 VOLUME OF RETAIL SALES

1.1 VOLUME DES VENTES
DU COMMERCE DE DETAIL

(1990 = 100)

Nicht saisonbereinigte Indizes

Not seasonally adjusted index numbers

Indices non désaisonnalisés

	B	DK	D	EL	E	F	IRL	I(2)	L	NL	A	P	FIN	S	UK	EUR (*)
1994	95.0	107.4	98.0	90.9	:	103.8	109.0	:	102.3	102.9	104.6	:	79.7	96.0	107.3	:
1995	94.5	108.0	96.1	89.2	:	105.3	111.8	:	100.9	104.3	104.4	:	82.6	96.9	107.4	:
1996	96.9	109.6	99.8	90.6	:	107.1	119.1	120.4	99.5	107.8	106.6	:	86.0	97.1	110.4	107.4
1995 III	89.9	108.1	91.7	84.8	:	104.0	111.0	:	101.4	105.5	101.6	:	81.9	94.4	103.6	:
IV	100.2	117.0	105.6	103.9	:	115.7	120.1	:	107.8	110.7	115.4	:	85.7	106.9	123.8	:
1996 I	93.2	100.7	95.0	83.4	:	100.8	113.3	109.6	94.4	96.6	99.4	:	79.8	87.9	101.3	99.8
II	99.0	109.5	99.8	88.5	:	105.8	118.2	119.5	100.1	110.0	107.4	:	87.1	96.3	105.0	106.3
III	93.2	108.9	96.9	86.7	:	104.3	117.7	110.0	97.1	109.3	102.2	:	86.1	95.5	107.4	103.2
IV	102.3	119.4	107.7	103.8	:	117.6	127.4	142.4	106.2	115.1	117.3	:	91.0	108.8	127.8	120.5
1997 I	92.9	102.2	91.9	83.3	:	101.5	120.0	109.1	88.4	95.7	99.1	:	82.1	91.3	120.5	102.3
II	101.1	111.7	:	90.2	:	108.8	125.0	121.2	93.7	107.0	103.5	:	91.6	100.3	110.5	:
1995 08	85.5	109.2	89.9	79.2	:	99.1	113.8	:	95.1	102.8	99.3	:	81.2	97.1	102.0	:
09	95.2	105.5	95.3	86.4	:	106.3	109.1	:	101.6	109.0	102.9	:	83.5	95.2	102.6	:
10	93.5	104.7	93.6	91.7	:	106.0	110.5	:	101.4	101.8	105.5	:	80.7	95.7	106.8	:
11	90.8	106.4	103.7	93.2	:	104.9	110.2	:	100.9	106.9	110.1	:	78.6	97.4	116.5	:
12	116.4	140.0	119.6	126.8	:	136.1	139.5	:	121.2	123.4	130.7	:	97.9	127.5	148.0	:
1996 01	91.7	104.1	91.4	87.0	:	102.3	114.0	105.7	93.8	95.6	97.3	:	80.9	89.9	99.4	98.2
02	87.3	94.9	90.4	84.3	:	95.5	112.6	104.9	88.1	91.5	93.5	:	76.0	82.6	101.4	95.8
03	100.5	103.0	103.1	78.9	:	104.7	113.4	118.1	101.4	102.8	107.4	:	82.6	91.3	103.2	105.5
04	97.9	108.2	102.5	94.6	:	104.8	119.1	120.2	101.1	104.9	109.3	:	84.5	93.7	104.9	106.7
05	98.7	112.7	101.6	86.6	:	104.1	119.5	122.9	100.0	113.1	115.9	:	93.5	98.6	103.5	107.4
06	100.5	107.6	95.2	84.4	:	108.5	115.9	115.3	99.4	112.1	97.1	:	83.3	96.6	106.6	104.7
07	96.1	113.5	100.4	93.2	:	108.0	120.5	114.1	102.4	110.0	106.0	:	87.9	93.7	109.0	106.3
08	88.2	111.7	94.8	80.9	:	102.3	119.5	97.0	95.5	112.1	98.5	:	86.1	96.1	106.0	99.1
09	95.2	101.6	95.4	86.1	:	102.5	113.0	118.9	93.4	105.9	102.1	:	84.4	96.6	107.1	104.1
10	98.7	109.4	102.6	95.4	:	111.7	117.3	128.1	106.4	112.1	110.9	:	88.5	98.3	111.6	111.3
11	94.3	110.8	105.5	92.4	:	107.9	117.5	125.2	101.2	111.0	109.5	:	82.9	97.8	123.8	112.2
12	113.7	138.1	115.1	123.6	:	133.1	147.3	174.0	111.0	122.3	131.5	:	101.7	130.4	147.9	138.0
1997 01	94.3	108.3	93.5	90.3	:	104.2	122.1	104.9	88.6	97.3	98.5	:	84.7	90.1	147.8	106.9
02	85.5	94.4	85.6	81.8	:	94.5	117.9	104.2	80.4	88.5	92.2	:	77.5	84.6	105.1	94.8
03	98.7	103.8	96.6	77.8	:	105.8	120.0	118.2	96.2	101.2	106.5	:	83.9	99.1	108.6	105.1
04	101.4	109.4	100.0	96.0	:	108.5	123.9	121.4	92.5	102.1	105.7	:	89.6	97.8	110.3	108.1
05	100.5	116.6	95.9	89.3	:	109.9	126.5	124.7	99.0	112.8	103.2	:	96.4	102.3	109.0	108.5
06	101.4	109.2	:	85.3	:	107.9	124.5	117.4	89.8	106.0	101.5	:	88.7	100.9	112.2	:
07	:	:	:	96.1	:	:	:	116.7	97.2	108.9	109.5	:	:	:	115.8	:

(1) Gewichteter Durchschnitt der Indizes der Länder mit vergleichbaren Daten / Weighted average of countries with comparable indices / Moyenne pondérée des indices des pays fournissant des données comparables.

(2) Neue Reihe, Schätzungen der Volumenindizes durch das ISTAT / New series, estimates of volume indices by ISTAT / Nouvelle série, estimation de l'indice de volume par ISTAT

1.1 ABSATZVOLUMEN
DES EINZELHANDELS

1.1 VOLUME OF RETAIL SALES

1.1 VOLUME DES VENTES
DU COMMERCE DE DETAIL

(1990 = 100)

Saisonbereinigte Indizes

Seasonally adjusted index numbers

Indices désaisonnalisés

	B	DK	D	EL	E	F	IRL	I	L	NL	A	P	FIN	S	UK	EUR
1994	95.0	108.4	98.2	90.8	:	103.6	109.1	:	102.3	102.8	104.6	:	79.7	95.9	106.5	:
1995	94.5	108.1	96.2	89.1	:	105.1	112.0	:	101.0	104.4	104.5	:	82.8	96.9	107.4	:
1996	96.9	109.9	99.8	90.8	:	107.2	119.3	:	99.6	107.7	106.9	:	85.7	97.1	110.6	:
1995 III	94.4	107.8	96.4	89.2	:	105.6	111.3	:	102.7	104.8	104.3	:	82.1	96.6	107.4	:
IV	94.6	108.4	95.5	91.1	:	105.6	113.8	:	100.0	104.2	104.1	:	83.7	96.7	108.2	:
1996 I	96.9	108.8	100.2	90.5	:	107.3	118.4	:	101.4	106.4	107.2	:	84.1	95.4	108.7	:
II	96.4	110.2	101.1	90.5	:	107.7	119.7	:	99.9	107.9	108.7	:	84.4	96.8	110.1	:
III	97.6	109.8	100.8	90.9	:	106.5	117.7	:	98.4	108.4	105.6	:	86.1	97.8	111.1	:
IV	96.7	110.8	96.9	91.3	:	107.4	121.2	:	98.8	108.0	106.0	:	88.3	98.3	112.4	:
1997 I	96.6	111.4	97.3	90.3	:	108.5	124.5	:	93.5	105.6	106.4	:	88.1	98.9	113.7	:
II	98.5	112.6	:	92.2	:	110.7	126.2	:	94.8	105.4	104.5	:	88.2	100.8	115.8	:
1995 08	94.3	106.8	95.7	88.9	:	103.9	112.1	:	100.1	104.2	106.3	:	81.0	96.6	107.1	:
09	95.8	109.3	99.5	90.7	:	105.1	112.2	:	107.0	107.8	103.9	:	84.7	96.6	107.3	:
10	91.7	108.0	91.6	91.3	:	104.2	114.1	:	97.0	101.3	104.0	:	81.5	96.0	107.3	:
11	96.0	108.6	96.3	91.4	:	108.8	114.1	:	101.7	105.6	106.3	:	83.3	97.3	108.6	:
12	96.2	108.6	98.6	90.5	:	103.9	113.2	:	101.5	105.7	102.1	:	86.4	96.8	108.8	:
1996 01	96.1	108.1	98.2	89.9	:	106.8	117.6	:	100.9	105.0	108.5	:	84.5	96.6	108.0	:
02	97.7	107.9	101.2	91.0	:	107.9	117.8	:	102.1	107.9	108.3	:	83.2	96.4	108.9	:
03	96.9	110.4	101.1	90.5	:	107.2	119.7	:	101.1	106.4	104.9	:	84.5	93.1	109.1	:
04	95.5	110.6	100.8	89.7	:	108.6	119.8	:	98.6	107.0	110.1	:	83.4	96.9	109.6	:
05	97.1	109.0	101.2	91.2	:	105.4	120.0	:	99.5	108.9	116.8	:	84.6	96.1	109.6	:
06	96.6	110.9	101.3	90.5	:	109.1	119.3	:	101.7	107.9	99.2	:	85.1	97.5	111.2	:
07	100.1	110.4	100.1	90.6	:	108.3	118.6	:	96.2	107.7	107.5	:	85.6	99.5	110.5	:
08	97.0	108.9	102.7	90.9	:	106.2	117.9	:	100.6	111.0	105.7	:	86.0	95.9	111.5	:
09	95.8	110.1	99.6	91.3	:	105.0	116.6	:	98.3	106.4	103.5	:	86.7	98.0	111.3	:
10	97.0	110.1	98.6	93.2	:	106.9	121.4	:	101.7	109.3	108.4	:	87.6	98.6	111.9	:
11	99.5	112.8	100.2	90.9	:	108.2	121.8	:	101.9	109.3	105.3	:	88.0	97.5	113.1	:
12	93.6	109.6	92.1	89.8	:	107.2	120.5	:	92.9	105.4	104.2	:	89.3	98.9	112.1	:
1997 01	98.8	111.4	100.3	91.5	:	107.7	125.1	:	95.3	106.5	108.1	:	87.7	97.0	113.0	:
02	96.0	112.2	97.0	90.0	:	109.0	122.8	:	93.2	105.6	106.4	:	88.2	98.8	113.6	:
03	95.2	110.6	94.6	89.4	:	108.9	125.7	:	92.0	104.8	104.8	:	88.3	101.0	114.5	:
04	99.0	112.8	98.2	91.2	:	110.9	123.9	:	94.0	105.1	106.1	:	87.2	100.8	114.6	:
05	98.9	112.4	97.6	93.1	:	110.7	126.8	:	98.5	107.4	103.5	:	88.4	100.2	115.9	:
06	97.5	112.6	:	92.2	:	110.4	128.0	:	91.9	103.6	103.8	:	89.0	101.4	116.8	:
07	:	:	:	92.1	:	:	:	:	91.3	105.9	110.1	:	:	:	117.2	:

(1) Gewichteter Durchschnitt der Indizes der Länder mit vergleichbaren Daten / Weighted average of countries with comparable indices / Moyenne pondérée des indices des pays fournissant des données comparables.

**1.2 ABSATZVOLUMEN
DES EINZELHANDELS
NAHRUNGS- UND GENUSSMITTEL**
Nicht saisonbereinigte Indizes

**1.2 VOLUME OF RETAIL SALES
FOOD, BEVERAGES AND TOBACCO**
(1990 = 100)
Not seasonally adjusted index numbers

**1.2 VOLUME DES VENTES
DU COMMERCE DE DETAIL
ALIMENTATION, BOISSONS ET TABAC**
Indices non désaisonnalisés

	B	DK	D	EL	E	F	IRL	I(2)	L	NL	A	P	FIN	S	UK	EUR (1)
1994	102.0	106.4	95.2	94.8	:	107.7	108.8	:	107.2	102.3	106.5	:	85.7	102.8	111.1	:
1995	100.8	105.3	:	94.1	:	109.1	110.8	:	107.1	103.8	105.6	:	85.7	101.8	112.4	:
1996	101.9	105.2	99.2	94.4	:	111.0	113.5	123.0	105.0	106.2	104.5	:	85.5	103.7	113.3	109.3
1995 III	98.4	107.1	:	91.0	:	109.2	113.0	:	108.0	104.7	107.3	:	86.8	103.0	110.8	:
IV	105.9	109.5	:	105.3	:	119.7	118.0	:	113.4	107.9	109.4	:	85.2	105.1	117.8	:
1996 I	98.0	98.8	95.3	92.0	:	103.8	105.5	118.0	101.1	99.9	100.7	:	81.5	97.9	109.3	104.3
II	102.5	106.6	98.9	94.8	:	109.6	113.2	119.0	105.7	106.9	104.5	:	86.5	104.1	112.1	108.1
III	98.5	105.8	96.6	87.4	:	109.7	114.5	110.9	102.9	106.2	102.9	:	87.1	104.4	112.2	105.7
IV	108.4	109.5	106.1	103.5	:	120.8	121.0	144.0	110.4	111.8	110.0	:	87.0	108.3	119.7	119.2
1997 I	97.6	100.1	93.8	91.3	:	104.6	108.8	119.1	95.1	101.4	99.2	:	82.0	99.6	119.0	106.3
II	106.8	107.7	:	96.3	:	113.4	116.0	123.5	100.0	107.0	102.0	:	88.2	105.6	116.3	:
1995 08	98.9	109.3	:	85.7	:	108.2	115.5	:	103.8	105.2	108.1	:	85.6	105.9	112.1	:
09	99.8	102.7	:	97.3	:	106.5	109.5	:	105.8	104.8	103.7	:	84.0	97.2	107.5	:
10	99.1	100.9	:	96.5	:	108.1	110.1	:	107.3	98.9	103.5	:	78.7	98.6	109.7	:
11	97.3	103.0	:	95.1	:	109.2	110.1	:	104.8	104.0	102.6	:	76.9	99.0	113.3	:
12	121.3	124.6	:	124.4	:	141.7	133.7	:	128.1	120.8	122.2	:	100.1	117.6	130.4	:
1996 01	96.5	95.8	91.9	92.0	:	103.9	103.5	115.2	99.2	96.6	97.3	:	77.5	98.8	104.6	101.8
02	94.6	96.3	93.7	91.7	:	98.2	106.1	112.6	96.4	98.1	99.2	:	80.4	93.0	110.0	101.5
03	102.9	104.4	100.3	92.4	:	109.2	106.8	126.2	107.6	105.0	105.6	:	86.7	102.0	113.2	109.7
04	99.4	103.7	100.4	105.9	:	108.4	113.0	124.5	105.7	102.2	103.5	:	87.0	101.1	111.4	109.0
05	103.3	110.7	101.3	90.5	:	108.0	114.4	116.3	106.1	112.4	106.1	:	87.1	105.6	111.2	107.9
06	104.9	105.4	95.0	88.1	:	112.4	112.1	116.3	105.3	106.3	103.9	:	85.3	105.5	113.8	107.4
07	98.2	109.7	98.8	87.1	:	114.5	117.6	110.4	109.2	105.7	108.2	:	92.4	107.6	114.5	107.8
08	100.3	111.1	99.8	86.9	:	112.6	115.4	103.1	103.0	113.8	104.5	:	90.0	106.1	111.5	105.8
09	97.1	96.6	91.2	88.1	:	102.0	110.4	119.2	96.7	99.1	96.1	:	78.9	99.5	110.7	103.3
10	103.4	102.9	100.9	95.7	:	114.2	112.5	130.1	111.5	108.3	105.2	:	82.4	101.0	112.4	111.5
11	104.3	105.5	103.3	96.4	:	113.3	111.9	123.1	104.8	109.8	103.5	:	78.9	101.9	117.6	111.4
12	117.6	120.1	114.2	118.4	:	134.9	138.6	178.9	114.8	117.2	121.4	:	99.8	121.9	129.2	134.7
1997 01	96.4	100.5	94.8	89.5	:	105.0	105.8	116.6	94.6	104.2	99.3	:	79.5	98.3	128.9	107.7
02	92.2	93.2	87.7	89.8	:	97.7	108.0	113.0	88.1	95.3	94.2	:	78.8	93.8	112.5	100.2
03	104.3	106.7	99.0	94.6	:	111.1	112.5	127.6	102.5	104.7	104.1	:	87.7	106.7	115.6	110.8
04	104.4	104.2	99.2	105.8	:	112.1	113.2	127.9	98.7	103.2	101.1	:	87.8	101.8	117.3	111.4
05	109.4	112.7	100.5	94.8	:	115.2	118.3	121.0	105.3	115.4	105.0	:	88.9	107.7	115.8	111.5
06	106.4	106.2	:	88.2	:	113.0	116.5	121.5	95.9	102.4	99.9	:	87.8	107.3	115.8	:
07	:	:	:	89.2	:	:	:	116.0	104.5	107.3	107.6	:	:	:	118.4	:

(1) Gewichteter Durchschnitt der Indizes der Länder mit vergleichbaren Daten / Weighted average of countries with comparable indices / Moyenne pondérée des indices des pays fournissant des données comparables.

(2) Neue Reihe, Schätzungen der Volumenindizes durch das ISTAT / New series, estimates of volume indices by ISTAT / Nouvelle serie, estimation de l'indice de volume par ISTAT

1.2 ABSATZVOLUMEN
DES EINZELHANDELS
NAHRUNGS- UND GENUSSMITTEL
Saisonbereinigte Indizes

1.2 VOLUME OF RETAIL SALES
FOOD, BEVERAGES AND TOBACCO
(1990 = 100)
Seasonally adjusted index numbers

1.2 VOLUME DES VENTES
DU COMMERCE DE DETAIL
ALIMENTATION, BOISSONS ET TABAC
Indices désaisonnalisés

	B	DK	D	EL	E	F	IRL	I	L	NL	A	P	FIN	S	UK	EUR (1)
1994	102.0	106.4	95.7	94.9	:	107.6	108.9	:	107.0	102.2	106.5	:	85.6	102.8	111.4	:
1995	100.8	105.3	97.3	94.2	:	109.0	110.7	:	107.1	103.8	105.6	:	86.0	101.9	111.8	:
1996	101.9	105.2	98.9	94.6	:	110.9	113.5	:	105.3	106.2	104.8	:	85.4	103.5	113.4	:
1995 III	100.6	106.1	97.5	96.2	:	108.2	111.3	:	108.3	104.4	106.1	:	85.5	102.6	112.4	:
IV	101.0	104.7	98.0	95.4	:	111.0	112.1	:	107.6	104.3	104.1	:	84.6	101.6	111.9	:
1996 I	102.4	105.1	98.9	96.9	:	111.1	112.5	:	107.1	105.3	106.4	:	85.5	103.2	112.5	:
II	100.8	105.3	98.8	94.3	:	111.2	113.6	:	105.0	106.2	105.5	:	84.5	102.7	112.9	:
III	100.7	105.3	98.9	93.3	:	109.3	113.1	:	104.6	106.1	102.3	:	85.4	103.6	113.5	:
IV	103.6	105.0	99.1	93.8	:	111.9	114.6	:	104.6	107.1	105.0	:	86.1	104.5	114.6	:
1997 I	102.0	106.7	98.5	95.5	:	112.4	116.1	:	99.3	107.0	104.8	:	86.7	104.9	115.7	:
II	105.0	107.5	:	95.9	:	115.9	116.4	:	100.3	106.9	102.8	:	86.2	104.5	116.3	:
1995 08	100.3	106.0	97.5	95.5	:	107.0	113.1	:	108.1	103.5	107.1	:	84.4	103.1	113.3	:
09	102.2	106.5	97.7	98.4	:	107.5	110.4	:	108.9	106.6	107.3	:	86.6	102.6	111.6	:
10	98.8	105.1	97.8	95.6	:	108.9	112.2	:	107.5	102.4	104.7	:	83.3	102.0	111.7	:
11	101.3	104.4	98.0	94.4	:	114.7	111.7	:	107.7	104.7	105.0	:	84.6	101.7	111.7	:
12	103.0	104.6	98.2	96.3	:	109.4	112.3	:	107.8	105.9	102.5	:	85.9	101.1	112.4	:
1996 01	101.3	104.3	97.8	98.0	:	110.5	112.5	:	108.0	103.4	106.8	:	85.6	103.7	112.2	:
02	103.8	104.8	99.6	97.5	:	111.9	112.6	:	107.3	107.3	109.5	:	85.3	103.7	112.6	:
03	102.1	106.2	99.2	95.3	:	110.8	112.4	:	106.0	105.2	102.9	:	85.8	102.3	112.7	:
04	99.9	105.1	98.4	95.5	:	112.0	113.7	:	105.1	105.5	105.5	:	84.3	102.6	112.9	:
05	101.3	105.1	98.9	94.5	:	108.6	114.5	:	104.7	107.0	107.3	:	84.2	102.2	112.6	:
06	101.2	105.7	99.1	92.9	:	112.9	112.6	:	105.1	106.2	103.8	:	84.9	103.4	113.1	:
07	101.0	105.6	98.6	93.3	:	112.8	114.5	:	104.1	105.8	103.6	:	84.7	103.4	113.2	:
08	101.6	106.0	99.4	94.6	:	108.9	113.2	:	104.6	108.3	103.5	:	86.9	103.0	113.5	:
09	99.5	104.2	98.8	92.0	:	106.3	111.7	:	105.1	104.2	99.7	:	84.5	104.5	113.8	:
10	103.1	104.6	99.0	94.1	:	112.6	114.6	:	106.9	108.6	106.8	:	85.8	104.3	114.1	:
11	108.2	107.1	99.6	95.0	:	113.8	113.2	:	107.1	107.6	105.4	:	85.8	104.7	114.8	:
12	99.4	103.3	98.6	92.2	:	109.4	116.1	:	99.9	105.2	102.9	:	86.9	104.6	115.0	:
1997 01	101.2	107.0	99.4	94.4	:	111.4	114.9	:	99.6	108.7	107.7	:	86.2	103.3	115.5	:
02	101.4	106.7	98.2	96.0	:	112.8	114.6	:	98.8	105.8	104.7	:	86.3	104.3	115.8	:
03	103.6	106.4	98.0	96.1	:	112.9	118.7	:	99.5	106.7	102.1	:	87.5	107.1	115.9	:
04	105.0	109.4	99.4	96.3	:	115.2	113.8	:	100.4	107.0	103.1	:	85.7	103.6	115.9	:
05	107.5	106.2	98.9	97.0	:	116.2	118.0	:	100.9	107.9	104.7	:	86.6	104.7	117.3	:
06	102.7	107.0	:	94.5	:	116.3	117.4	:	99.6	105.9	100.5	:	86.3	105.3	115.6	:
07	:	:	:	94.4	:	:	:	:	99.1	107.6	103.4	:	:	:	117.3	:

(1) Gewichteter Durchschnitt der Indizes der Länder mit vergleichbaren Daten / Weighted average of countries with comparable indices / Moyenne pondérée des indices des pays fournissant des données comparables.

1.3 ABSATZVOLUMEN
DES EINZELHANDELS
BEKLEIDUNG, SCHUHE

Nicht saisonbereinigte Indizes

1.3 VOLUME OF RETAIL SALES
CLOTHING AND FOOTWEAR
(1990 = 100)

Not seasonally adjusted index numbers

1.3 VOLUME DES VENTES
DU COMMERCE DE DETAIL
HABILLEMENT ET CHAUSSURES

Indices non désaisonnalisés

	B	DK	D	EL	E	F	IRL	I(2)	L	NL	A	P	FIN	S	UK	EUR(1)
1994	87.4	111.4	97.4	132.3	:	93.2	109.1	:	75.9	104.9	88.8	:	74.9	88.4	106.1	:
1995	81.0	107.5	:	125.6	:	91.8	113.2	:	66.0	104.8	83.8	:	77.3	88.2	110.3	:
1996	81.7	109.1	97.9	123.7	:	92.3	124.0	117.8	64.8	107.2	85.7	:	78.2	87.9	116.3	103.9
1995 III	80.4	102.7	:	112.4	:	91.1	111.4	:	66.6	108.0	80.0	:	71.1	85.1	106.5	:
IV	82.8	125.4	:	145.2	:	100.8	147.7	:	73.5	114.3	103.4	:	89.7	103.6	142.6	:
1996 I	72.6	94.0	85.7	109.4	:	82.6	96.4	100.0	61.5	89.5	71.1	:	66.6	70.4	93.3	88.7
II	85.8	108.2	94.9	122.2	:	94.8	114.5	115.8	61.3	111.9	82.7	:	82.4	88.8	108.0	102.2
III	81.9	103.8	96.3	123.9	:	89.2	121.8	105.3	62.2	112.6	84.1	:	72.4	85.0	113.8	99.5
IV	86.7	130.3	114.6	139.3	:	102.5	163.1	150.0	74.0	114.7	104.8	:	91.5	107.2	150.1	125.3
1997 I	78.3	94.8	86.1	107.7	:	86.0	109.3	98.1	52.2	95.1	74.6	:	68.4	71.0	98.8	90.4
II	82.7	115.3	:	124.3	:	96.4	125.1	116.8	53.3	114.3	79.3	:	86.9	92.0	115.1	:
1995 08	60.7	90.5	:	106.3	:	76.2	118.6	:	45.6	92.3	72.0	:	70.7	87.3	100.1	:
09	94.8	108.5	:	92.0	:	107.2	106.4	:	81.6	125.9	94.0	:	70.5	93.8	106.2	:
10	80.5	110.5	:	119.6	:	94.0	104.5	:	69.8	112.2	91.0	:	78.3	92.8	107.5	:
11	72.5	106.6	:	122.0	:	85.1	116.5	:	72.1	103.9	97.7	:	81.8	91.9	125.8	:
12	95.6	159.1	:	193.9	:	123.3	222.0	:	78.6	126.9	121.5	:	109.1	126.1	194.4	:
1996 01	86.7	118.0	85.7	129.9	:	96.9	114.8	101.4	71.1	96.5	77.0	:	69.8	76.6	94.9	93.8
02	53.8	78.2	74.1	118.7	:	69.2	82.6	90.7	43.8	75.5	56.5	:	60.2	60.8	88.7	78.3
03	77.2	85.7	97.2	79.6	:	81.6	91.7	107.9	69.7	96.5	79.9	:	69.9	73.9	96.2	94.1
04	90.1	114.2	105.5	137.7	:	94.4	109.5	116.9	67.4	112.2	87.0	:	81.5	85.6	106.9	105.4
05	84.7	104.7	92.0	119.3	:	89.6	114.4	121.3	55.4	107.0	85.2	:	85.9	92.3	104.1	101.3
06	82.5	105.7	87.1	109.6	:	100.5	119.7	109.3	61.2	116.4	75.9	:	79.7	88.6	112.9	99.9
07	87.8	112.4	92.5	140.6	:	88.7	114.5	107.9	65.8	110.1	79.1	:	76.6	78.1	117.9	99.8
08	67.0	93.6	87.7	146.5	:	78.8	146.5	91.2	46.6	104.9	73.3	:	68.9	80.4	111.7	90.7
09	90.8	105.3	108.7	84.7	:	100.1	104.4	116.9	74.1	122.7	99.8	:	71.6	96.5	111.8	107.9
10	85.8	120.5	109.0	123.4	:	101.5	117.4	130.0	76.4	119.6	94.8	:	80.3	98.1	118.7	113.1
11	77.4	112.5	109.9	113.4	:	87.0	126.4	141.4	71.3	101.8	97.8	:	83.0	87.8	142.3	115.5
12	96.8	158.0	124.9	181.3	:	119.1	245.6	178.7	74.2	122.7	121.7	:	111.0	135.6	189.2	147.2
1997 01	90.6	115.0	88.5	136.4	:	103.1	132.6	98.4	59.9	104.9	80.8	:	75.5	73.6	98.8	96.1
02	57.0	78.5	73.2	108.6	:	67.5	90.1	88.0	37.8	79.7	59.8	:	61.3	60.8	93.6	78.1
03	87.3	90.8	96.7	78.1	:	87.5	105.1	107.8	58.9	100.7	83.3	:	68.6	78.6	104.0	96.9
04	85.9	112.0	97.7	140.2	:	96.4	119.6	117.9	54.7	105.9	77.8	:	85.8	86.8	113.0	104.3
05	84.1	120.5	96.7	124.0	:	99.6	129.3	122.5	53.1	118.5	86.0	:	90.0	97.7	113.1	106.9
06	77.9	113.5	:	108.6	:	93.1	126.5	110.1	52.2	118.5	74.2	:	85.0	91.5	119.1	:
07	:	:	:	151.4	:	:	:	109.4	57.3	117.5	79.3	:	:	:	129.1	:

(1) Gewichteter Durchschnitt der Indizes der Länder mit vergleichbaren Daten / Weighted average of countries with comparable indices / Moyenne pondérée des indices des pays fournissant des données comparables.

(2) Neue Reihe, Schätzungen der Volumenindizes durch das ISTAT / New series, estimates of volume indices by ISTAT / Nouvelle série, estimation de l'indice de volume par ISTAT

1.3 ABSATZVOLUMEN
DES EINZELHANDELS
BEKLEIDUNG, SCHUHE
Saisonbereinigte Indizes

1.3 VOLUME OF RETAIL SALES
CLOTHING AND FOOTWEAR
(1990 = 100)
Seasonally adjusted index numbers

1.3 VOLUME DES VENTES
DU COMMERCE DE DETAIL
HABILLEMENT ET CHAUSSURES
Indices désaisonnalisés

	B	DK	D	EL	E	F	IRL	I	L	NL	A	P	FIN	S	UK	EUR(1)
1994	87.4	111.2	97.4	131.8	:	92.9	109.3	:	76.3	104.8	89.0	:	74.8	88.1	106.2	:
1995	80.9	107.5	97.4	125.0	:	91.6	112.8	:	65.9	104.9	84.2	:	77.5	88.2	110.8	:
1996	81.6	109.1	97.9	124.0	:	92.6	123.4	:	64.8	107.4	86.3	:	77.8	88.2	117.3	:
1995 III	80.7	106.5	97.5	122.5	:	94.9	112.2	:	65.6	104.7	85.8	:	76.1	86.2	110.3	:
IV	78.5	106.5	97.7	125.7	:	87.7	114.6	:	63.1	105.9	80.8	:	78.2	88.0	112.2	:
1996 I	78.6	107.9	96.9	123.8	:	92.1	118.9	:	68.1	105.8	85.6	:	76.8	86.0	113.9	:
II	82.7	108.1	100.2	122.6	:	94.4	126.4	:	64.9	107.5	86.2	:	78.0	87.5	116.8	:
III	82.6	109.6	100.5	126.7	:	95.0	121.3	:	62.5	108.5	89.1	:	77.2	89.1	118.1	:
IV	82.4	110.7	94.0	122.8	:	89.1	127.1	:	63.5	107.6	84.3	:	79.3	90.3	120.3	:
1997 I	83.0	110.8	97.3	121.7	:	96.5	134.3	:	57.0	110.6	88.8	:	80.8	87.1	120.9	:
II	81.4	114.7	:	127.9	:	93.4	137.4	:	57.7	110.1	83.0	:	80.8	90.6	124.7	:
1995 08	76.8	105.9	97.5	116.6	:	95.6	109.6	:	61.5	102.0	89.9	:	76.8	87.1	108.4	:
09	82.9	108.7	97.6	127.4	:	94.3	115.9	:	69.2	108.4	85.1	:	76.3	85.8	110.0	:
10	75.3	101.6	97.6	126.8	:	83.5	111.2	:	58.6	101.6	75.9	:	75.4	84.5	108.0	:
11	79.8	108.8	97.7	126.5	:	92.9	116.7	:	68.0	108.3	83.4	:	79.7	92.3	114.3	:
12	80.3	109.1	97.7	123.8	:	86.7	115.9	:	62.9	107.9	83.1	:	79.7	87.3	114.3	:
1996 01	80.2	110.8	96.5	118.9	:	91.9	118.1	:	69.1	104.7	86.3	:	75.3	88.4	112.8	:
02	77.0	105.2	98.9	124.1	:	94.3	119.9	:	66.4	106.7	85.1	:	76.1	86.1	113.8	:
03	78.5	107.6	95.2	128.4	:	90.2	118.8	:	68.8	106.1	85.4	:	79.0	83.5	115.1	:
04	81.3	108.9	102.9	117.1	:	98.5	122.2	:	66.9	110.9	87.9	:	77.8	86.1	115.5	:
05	81.5	104.2	95.7	127.3	:	87.9	120.5	:	62.0	103.9	85.3	:	79.2	86.8	113.2	:
06	85.4	111.3	101.9	123.3	:	96.7	136.4	:	65.9	107.8	85.5	:	76.9	89.7	121.8	:
07	83.6	110.1	99.1	122.8	:	92.8	115.1	:	63.1	106.9	88.3	:	78.6	93.6	117.7	:
08	84.1	107.6	102.4	136.6	:	96.8	136.1	:	61.8	111.8	88.9	:	73.9	82.6	119.3	:
09	80.2	111.1	99.9	120.7	:	95.3	112.6	:	62.7	106.8	90.0	:	79.2	91.1	117.2	:
10	81.2	109.7	90.9	125.5	:	86.3	126.3	:	65.0	109.1	84.4	:	77.6	89.6	119.1	:
11	84.3	112.4	96.7	121.5	:	88.2	126.9	:	64.9	107.5	84.8	:	79.7	88.3	124.1	:
12	81.7	109.9	94.3	121.3	:	92.7	128.2	:	60.7	106.3	83.7	:	80.8	93.1	117.6	:
1997 01	83.4	108.1	99.2	125.7	:	96.5	135.7	:	58.3	111.4	88.9	:	81.0	85.2	119.2	:
02	82.1	112.5	97.9	120.6	:	95.5	131.0	:	57.4	110.3	88.5	:	80.5	86.8	120.8	:
03	83.6	111.8	94.8	118.6	:	97.4	136.3	:	55.2	110.2	89.1	:	80.8	89.3	122.8	:
04	82.1	112.5	95.1	130.9	:	94.3	132.9	:	57.8	107.1	78.6	:	80.0	88.7	123.0	:
05	81.3	114.4	100.2	127.9	:	96.3	137.1	:	58.0	113.1	86.2	:	81.9	91.3	124.6	:
06	80.9	117.1	:	124.8	:	89.7	142.1	:	57.4	110.2	84.1	:	80.5	91.7	126.5	:
07	:	:	:	128.9	:	:	:	:	55.2	112.5	88.0	:	:	:	126.4	:

(1) Gewichteter Durchschnitt der Indizes der Länder mit vergleichbaren Daten / Weighted average of countries with comparable indices / Moyenne pondérée des indices des pays fournissant des données comparables.

1.4 ABSATZVOLUMEN
DES EINZELHANDELS
HAUSHALTSARTIKEL

1.4 VOLUME OF RETAIL SALES
HOUSEHOLD EQUIPMENT
(1990 = 100)

1.4 VOLUME DES VENTES
DU COMMERCE DE DETAIL
PRODUITS D'EQUIPEMENT DU MENAGE
Indices non désaisonnalisés

Nicht saisonbereinigte Indizes

Not seasonally adjusted index numbers

	B	DK	D	EL	E	F	IRL	I(2)	L	NL	A	P	FIN	S	UK	EUR(1)
1994	98.9	:	105.1	83.0	:	93.3	117.7	:	93.8	105.0	104.6	:	66.6	84.7	113.0	:
1995	101.3	:	:	75.9	:	95.8	125.2	:	92.4	105.9	106.8	:	70.1	90.5	112.8	:
1996	105.0	:	97.4	82.7	:	98.8	133.8	119.7	97.2	111.2	111.6	:	75.2	85.9	118.4	105.3
1995 III	97.3	:	:	74.7	:	93.0	117.9	:	89.4	102.8	104.5	:	75.0	83.4	105.3	:
IV	111.4	:	:	97.5	:	114.8	159.6	:	105.2	116.8	130.8	:	74.8	110.7	132.8	:
1996 I	95.7	:	90.3	67.4	:	93.4	115.6	107.0	77.8	99.7	98.5	:	63.9	74.1	112.3	96.6
II	106.6	:	94.6	75.5	:	90.9	124.5	120.1	104.5	111.2	101.1	:	72.1	77.1	106.6	100.8
III	103.5	:	93.4	83.7	:	94.0	128.9	109.8	92.5	110.5	108.4	:	80.4	85.3	113.0	100.3
IV	114.3	:	111.2	103.9	:	116.7	166.2	141.9	113.9	123.4	138.4	:	84.3	107.2	141.9	123.4
1997 I	97.0	:	88.0	73.2	:	91.7	124.1	104.7	76.9	106.3	98.7	:	66.5	80.7	134.5	99.0
II	110.0	:	:	83.1	:	91.8	138.0	118.2	94.0	118.2	101.0	:	78.0	85.0	122.4	:
1995 08	91.7	:	:	68.7	:	83.9	122.0	:	83.2	99.7	103.7	:	79.2	82.4	102.6	:
09	99.1	:	:	80.2	:	99.4	118.6	:	89.8	104.9	106.1	:	72.3	92.6	108.3	:
10	100.0	:	:	86.2	:	98.8	131.5	:	92.0	107.0	112.1	:	71.9	93.1	118.3	:
11	100.9	:	:	88.5	:	98.1	156.3	:	105.8	114.3	124.4	:	66.8	98.1	128.3	:
12	133.4	:	:	117.7	:	147.5	191.0	:	117.9	129.0	156.0	:	85.7	140.9	151.7	:
1996 01	94.3	:	86.0	68.4	:	95.6	123.2	97.8	73.5	100.7	98.2	:	62.4	79.9	117.5	94.8
02	91.0	:	86.7	69.8	:	89.9	114.3	105.3	71.7	94.4	92.4	:	63.5	67.5	110.8	93.6
03	101.9	:	98.2	64.1	:	94.7	109.2	117.9	88.2	103.9	105.0	:	65.8	74.8	108.5	101.4
04	99.6	:	96.4	76.3	:	87.7	126.2	112.8	107.3	103.9	104.7	:	62.8	74.4	106.4	98.4
05	108.6	:	97.1	73.5	:	90.2	122.1	129.2	107.4	115.4	102.4	:	76.7	79.8	109.4	104.1
06	111.7	:	90.4	76.8	:	94.7	125.1	118.3	98.6	114.3	96.3	:	76.7	77.2	104.0	100.0
07	111.7	:	97.3	91.4	:	96.0	133.6	125.7	90.9	116.4	113.9	:	82.3	79.5	110.6	105.6
08	97.8	:	91.0	77.4	:	88.2	129.3	91.1	96.3	109.1	102.2	:	82.4	85.1	112.6	93.9
09	101.0	:	92.0	82.4	:	97.9	123.7	112.7	90.2	105.9	109.2	:	76.5	91.3	115.7	101.4
10	108.8	:	102.7	94.8	:	101.7	141.3	129.5	100.9	118.5	124.8	:	80.7	92.5	125.9	111.8
11	101.8	:	108.3	93.0	:	101.3	153.7	131.0	111.1	119.6	129.6	:	73.7	96.5	137.9	115.1
12	132.4	:	122.7	124.0	:	147.1	203.7	165.2	129.8	132.2	160.7	:	98.5	132.5	162.0	143.3
1997 01	96.5	:	85.6	75.0	:	95.2	132.6	94.9	71.3	107.0	99.5	:	66.8	82.9	162.4	100.9
02	90.5	:	84.4	76.0	:	88.8	119.6	103.5	68.2	100.7	93.5	:	67.1	74.2	122.2	94.7
03	104.2	:	93.9	68.6	:	91.0	120.0	115.6	91.2	111.2	103.0	:	65.5	85.1	118.9	101.3
04	106.8	:	101.0	80.6	:	88.6	141.6	111.1	87.5	112.2	104.9	:	71.1	84.4	119.9	102.5
05	108.6	:	92.4	82.2	:	93.2	132.8	126.6	107.6	121.7	96.0	:	78.6	86.8	120.0	104.9
06	114.6	:	:	86.4	:	93.5	139.7	116.8	86.9	120.6	102.1	:	84.4	83.8	127.2	:
07	:	:	:	97.2	:	:	:	124.0	84.9	125.9	116.8	:	:	:	127.6	:

(1) Gewichteter Durchschnitt der Indizes der Länder mit vergleichbaren Daten / Weighted average of countries with comparable indices / Moyenne pondérée des indices des pays fournissant des données comparables.

(2) Neue Reihe, Schätzungen der Volumenindizes durch das ISTAT / New series, estimates of volume indices by ISTAT / Nouvelle série, estimation de l'indice de volume par ISTAT

1.4 ABSATZVOLUMEN
DES EINZELHANDELS
HAUSHALTSARTIKEL
Saisonbereinigte Indizes

1.4 VOLUME OF RETAIL SALES
HOUSEHOLD EQUIPMENT
(1990 = 100)
Seasonally adjusted index numbers

1.4 VOLUME DES VENTES
DU COMMERCE DE DETAIL
PRODUITS D'EQUIPEMENT DU MENAGE
Indices désaisonnalisés

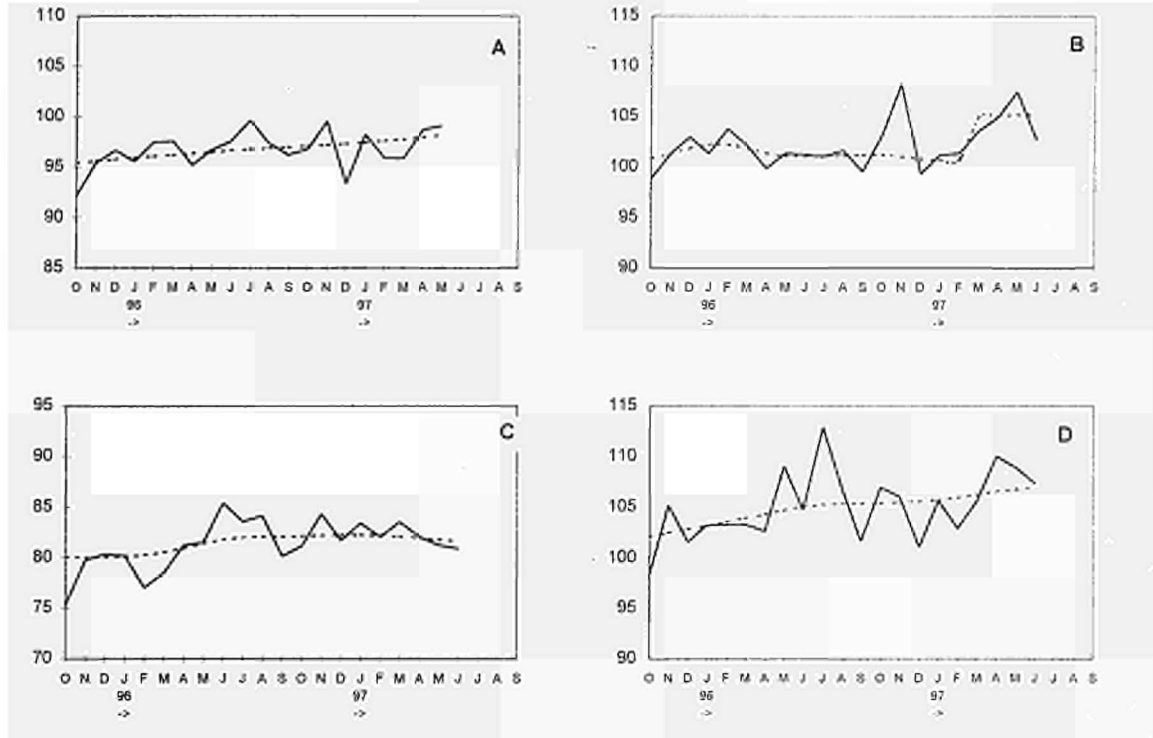
	B	DK	D	EL	E	F	IRL	I	L	NL	A	P	FIN	S	UK	EUR(1)
1994	98.8	:	105.3	83.1	:	93.2	117.0	:	94.4	104.9	104.3	:	66.6	84.0	112.7	:
1995	101.4	:	104.5	76.0	:	95.8	126.1	:	92.5	106.1	107.1	:	70.4	90.5	111.3	:
1996	105.1	:	97.3	82.6	:	99.1	133.8	:	97.2	111.2	112.3	:	74.6	85.9	118.7	:
1995 III	100.8	:	100.4	73.9	:	98.7	125.1	:	95.0	105.8	108.9	:	71.0	87.7	111.3	:
IV	101.7	:	97.8	80.3	:	94.3	131.0	:	89.5	107.1	105.7	:	71.0	89.4	115.2	:
1996 I	103.3	:	97.4	79.7	:	99.4	128.8	:	94.7	108.0	111.7	:	71.9	82.6	114.8	:
II	105.5	:	99.0	82.2	:	100.5	137.7	:	98.9	110.8	111.5	:	72.3	84.5	117.8	:
III	107.1	:	98.7	82.7	:	100.8	132.7	:	98.2	112.9	113.5	:	75.4	89.6	119.5	:
IV	104.7	:	94.3	85.9	:	96.0	136.1	:	96.8	113.0	112.7	:	78.7	86.7	122.7	:
1997 I	104.7	:	95.8	85.6	:	98.2	139.0	:	91.3	115.5	111.4	:	77.5	90.5	126.2	:
II	108.8	:	:	89.4	:	100.7	150.7	:	90.8	117.8	110.5	:	77.6	92.8	133.3	:
1995 08	100.2	:	100.3	74.5	:	96.8	126.1	:	91.5	105.6	118.4	:	71.8	85.3	109.5	:
09	99.6	:	99.4	76.4	:	96.4	125.0	:	96.1	106.7	106.0	:	71.6	90.0	113.0	:
10	98.3	:	98.6	80.7	:	93.8	131.0	:	91.5	106.3	106.0	:	70.5	89.3	114.2	:
11	105.1	:	97.7	79.5	:	95.7	137.6	:	90.3	107.2	109.3	:	69.7	89.2	116.2	:
12	101.6	:	97.2	80.6	:	93.3	124.5	:	86.9	107.8	101.8	:	73.0	89.8	115.3	:
1996 01	103.2	:	95.7	78.6	:	98.5	130.0	:	96.9	108.3	113.0	:	72.4	83.5	111.7	:
02	103.3	:	97.5	80.5	:	98.3	130.3	:	93.5	107.9	113.1	:	70.2	82.6	116.0	:
03	103.3	:	99.2	80.1	:	101.3	126.2	:	93.8	108.0	109.1	:	73.1	81.7	116.6	:
04	102.6	:	97.6	82.4	:	98.9	137.9	:	101.2	109.1	116.5	:	70.7	83.3	115.8	:
05	109.0	:	100.4	81.2	:	100.7	136.7	:	94.6	111.0	113.8	:	71.5	85.1	120.2	:
06	104.7	:	99.0	83.1	:	101.8	138.4	:	101.0	112.4	104.1	:	74.8	85.0	117.3	:
07	112.9	:	98.9	82.6	:	101.4	133.7	:	93.9	112.9	114.7	:	74.8	92.6	117.3	:
08	106.9	:	99.6	83.1	:	102.0	133.7	:	104.5	113.3	115.7	:	75.6	88.1	120.8	:
09	101.7	:	97.5	82.3	:	98.9	130.7	:	96.3	112.7	110.0	:	75.9	88.1	120.5	:
10	107.0	:	95.8	85.8	:	93.5	140.5	:	99.7	113.2	116.7	:	77.2	88.3	122.2	:
11	106.0	:	95.4	85.9	:	96.4	133.9	:	94.9	113.0	113.2	:	78.8	87.3	122.9	:
12	101.1	:	91.7	85.9	:	98.0	133.8	:	95.8	113.0	108.2	:	80.0	84.6	123.1	:
1997 01	105.7	:	95.9	85.3	:	97.5	140.3	:	93.9	114.2	113.0	:	78.2	87.3	124.5	:
02	102.9	:	96.2	86.0	:	99.7	137.1	:	89.7	115.5	113.1	:	78.0	91.0	127.0	:
03	105.6	:	95.3	85.5	:	97.5	139.5	:	90.4	116.8	108.1	:	76.4	93.1	127.1	:
04	110.0	:	101.2	87.7	:	99.4	151.3	:	89.2	117.2	114.9	:	76.9	93.9	127.8	:
05	108.9	:	97.9	89.9	:	100.9	147.9	:	94.3	118.1	106.7	:	76.8	92.2	130.9	:
06	107.4	:	:	90.7	:	101.9	152.8	:	89.0	118.2	109.8	:	79.0	92.3	141.2	:
07	:	:	:	90.2	:	:	:	:	88.2	119.1	114.2	:	:	:	136.8	:

(1) Gewichteter Durchschnitt der Indizes der Länder mit vergleichbaren Daten / Weighted average of countries with comparable indices / Moyenne pondérée des indices des pays fournissant des données comparables.

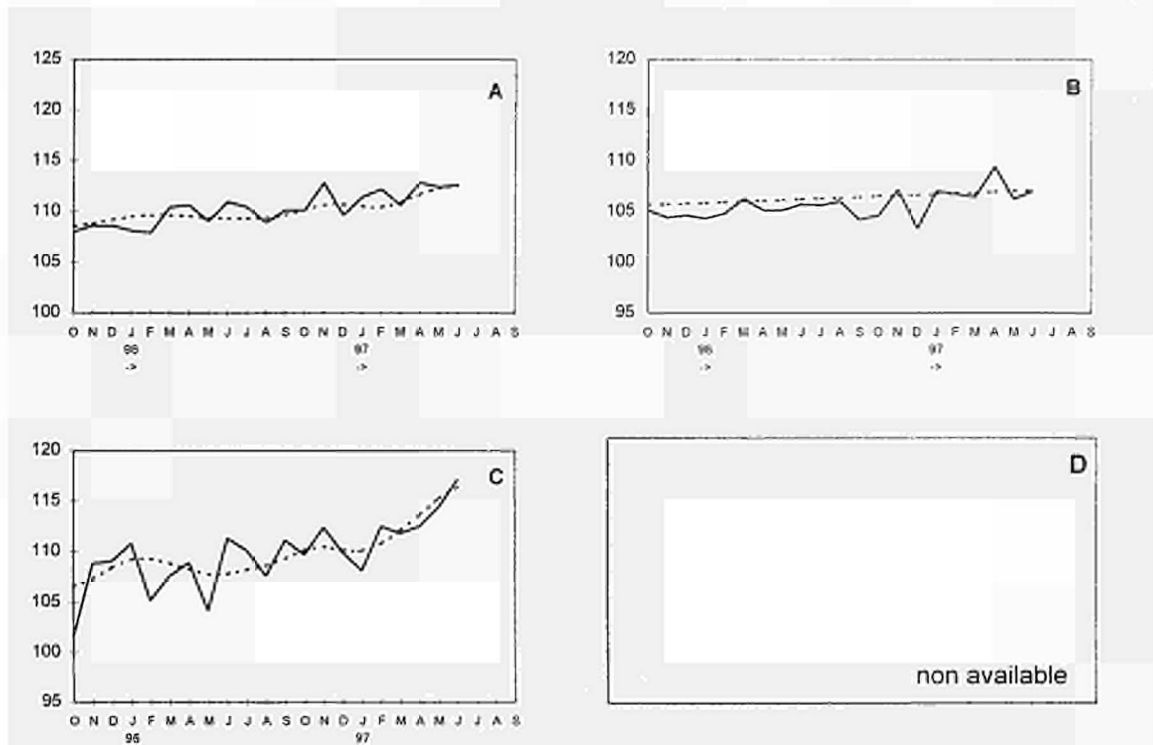
VOLUMENINDIZES NACH PRODUKTZWEIG UND INSGESAMT / VOLUME INDICES PER BRANCH AND TOTAL / INDICES DE VOLUME PAR BRANCHE AND TOTAL

- A: Absatzvolumen des Einzelhandels / Volume of retail sales / Volume des ventes du commerce
- B: Nahrungs und Genussmittel / Food, Beverages and Tobacco / Alimentation, boissons et tabac
- C: Bekleidung, Schuhe / Clothing and Footwear / Habillement et chaussures
- D: Haushaltsartikel / Household Equipment / Produits d'équipement du ménage

BELGIQUE - BELGIË



DANMARK

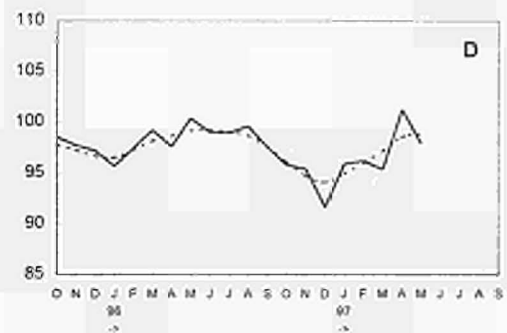
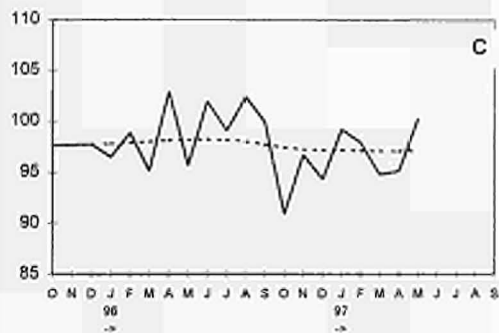
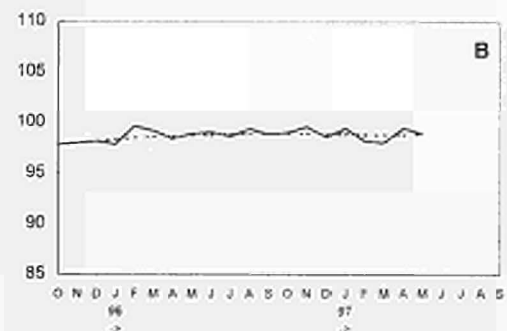
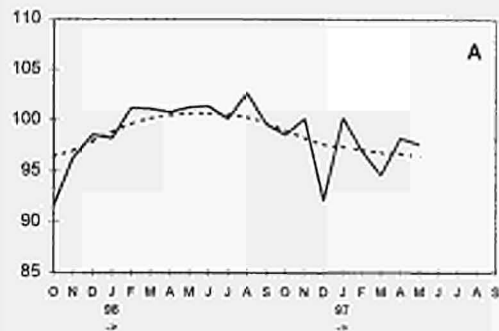


— Saisonbereinigte Indizes / Seasonally adjusted index numbers / Indices désaisonnalisés (1990=100)
 - - - - - Trend/ trend /tendance

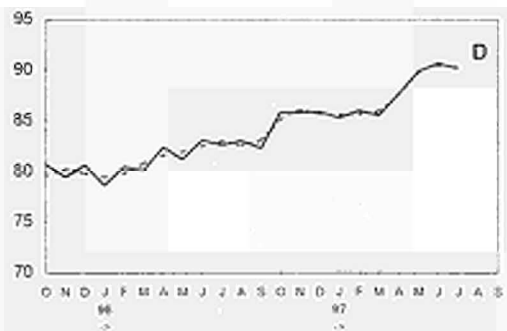
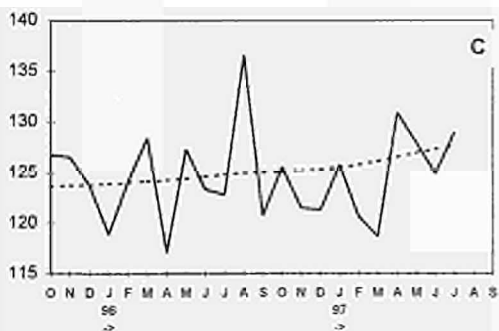
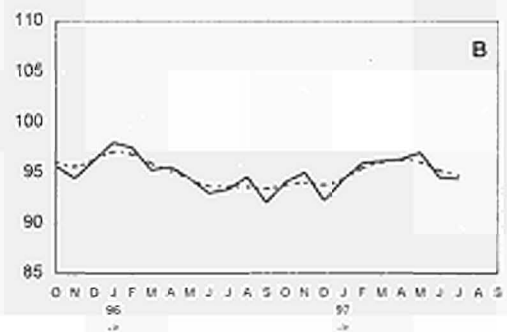
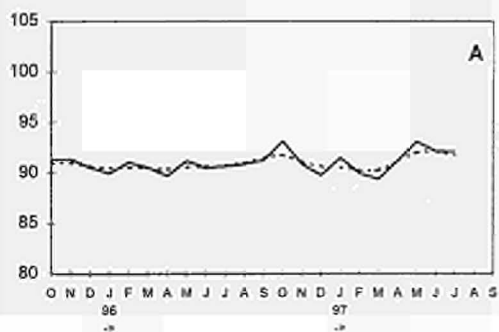
VOLUMENINDIZES NACH PRODUKTZWEIG UND INSGESAMT / VOLUME INDICES PER BRANCH AND TOTAL / INDICES DE VOLUME PAR BRANCHE AND TOTAL

- A: Absatzvolumen des Einzelhandels / Volume of retail sales / Volume des ventes du commerce
- B: Nahrungs und Genussmittel / Food, Beverages and Tobacco / Alimentation, boissons et tabac
- C: Bekleidung, Schuhe / Clothing and Footwear / Habillement et chaussures
- D: Haushaltsartikel / Household Equipment / Produits d'équipement du ménage

DEUTSCHLAND



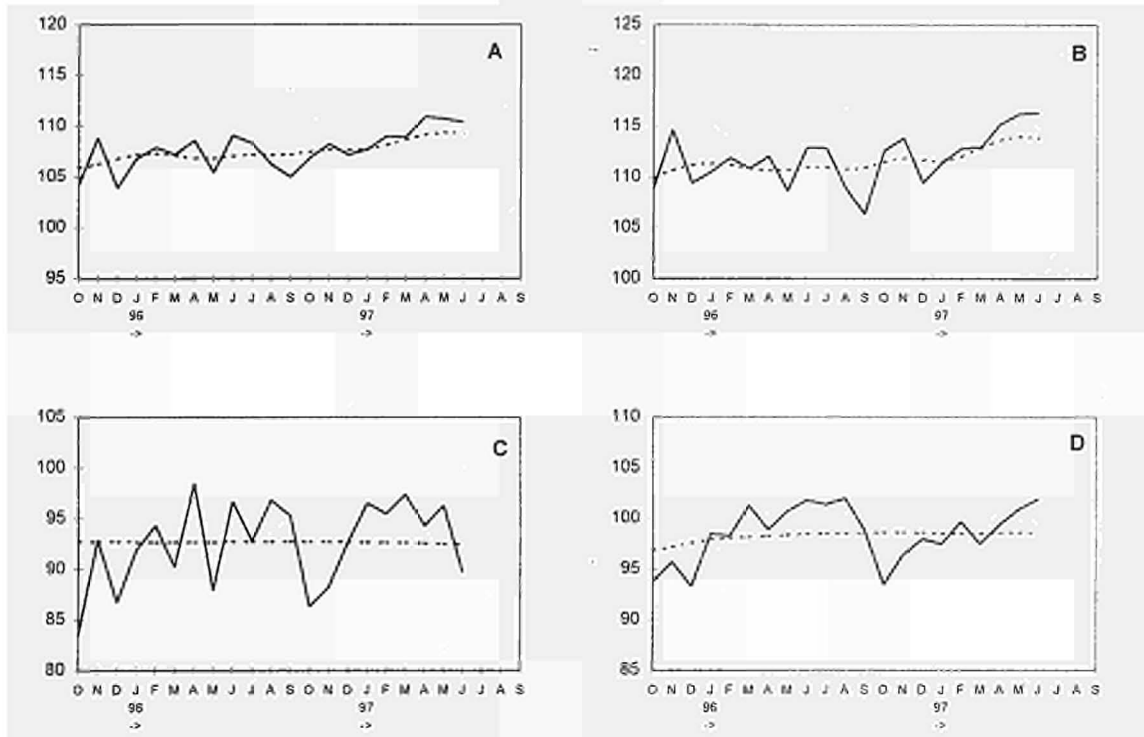
ELLADA



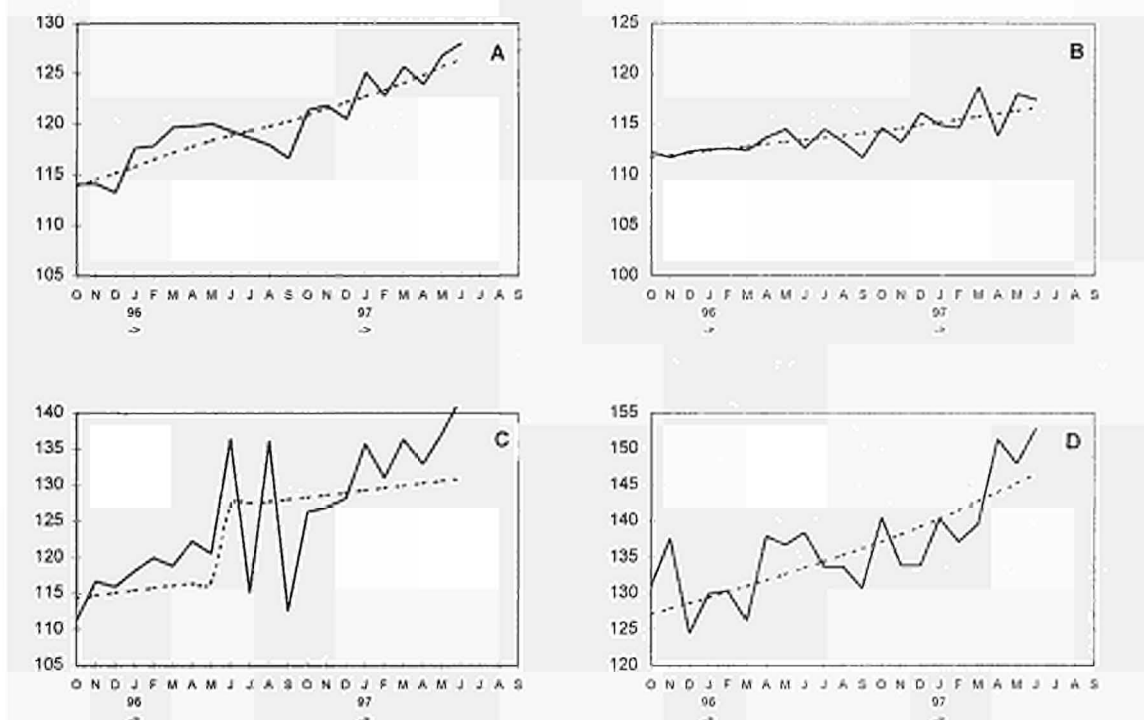
VOLUMENINDIZES NACH PRODUKTZWEIG UND INSGESAMT / VOLUME INDICES PER BRANCH AND TOTAL / INDICES DE VOLUME PAR BRANCHE AND TOTAL

- A: Absatzvolumen des Einzelhandels / Volume of retail sales / Volume des ventes du commerce
 B: Nahrungs und Genussmittel / Food, Beverages and Tobacco / Alimentation, boissons et tabac
 C: Bekleidung, Schuhe / Clothing and Footwear / Habillement et chaussures
 D: Haushaltsartikel / Household Equipment / Produits d'équipement du ménage

FRANCE



IRELAND

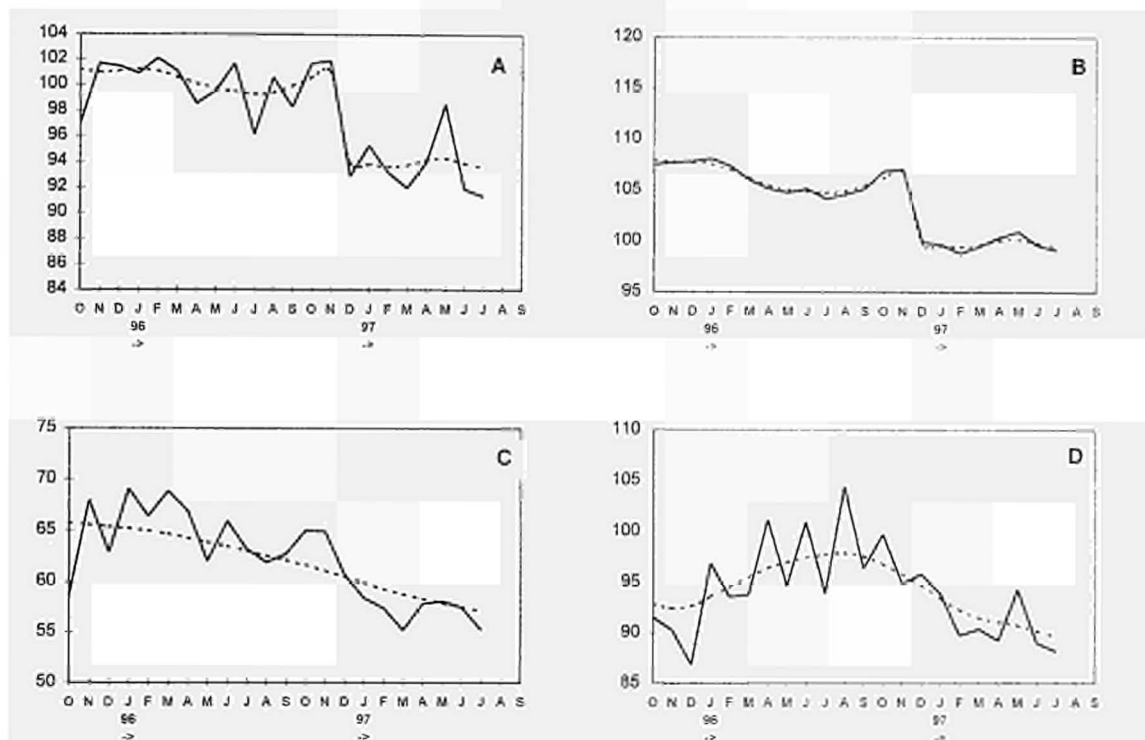


Saisonbereinigte Indizes / Seasonally adjusted index numbers / Indices désaisonnalisés (1990=100)
 Trend/ trend / tendance

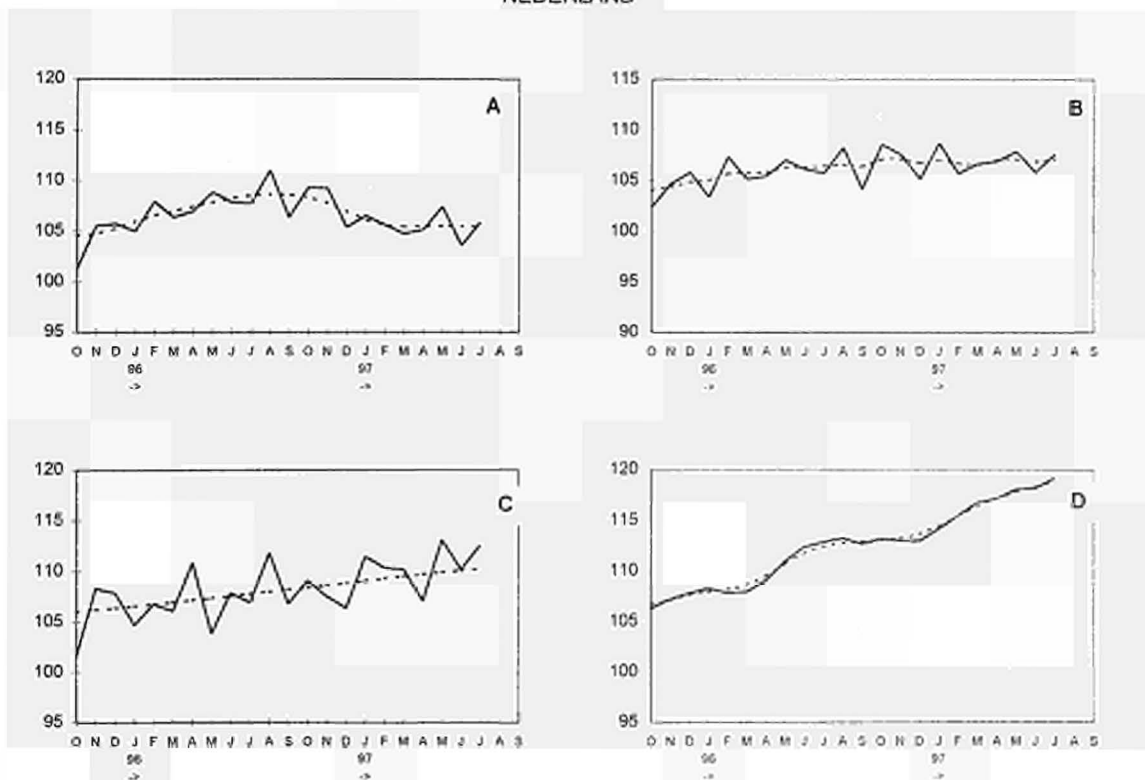
VOLUMENINDIZES NACH PRODUKTZWEIG UND INSGESAMT / VOLUME INDICES PER BRANCH AND TOTAL / INDICES DE VOLUME PAR BRANCHE AND TOTAL

- A: Absatzvolumen des Einzelhandels / Volume of retail sales / Volume des ventes du commerce
 B: Nahrungs und Genussmittel / Food, Beverages and Tobacco / Alimentation, boissons et tabac
 C: Bekleidung, Schuhe / Clothing and Footwear / Habillement et chaussures
 D: Haushaltsartikel / Household Equipment / Produits d'équipement du ménage

LUXEMBOURG



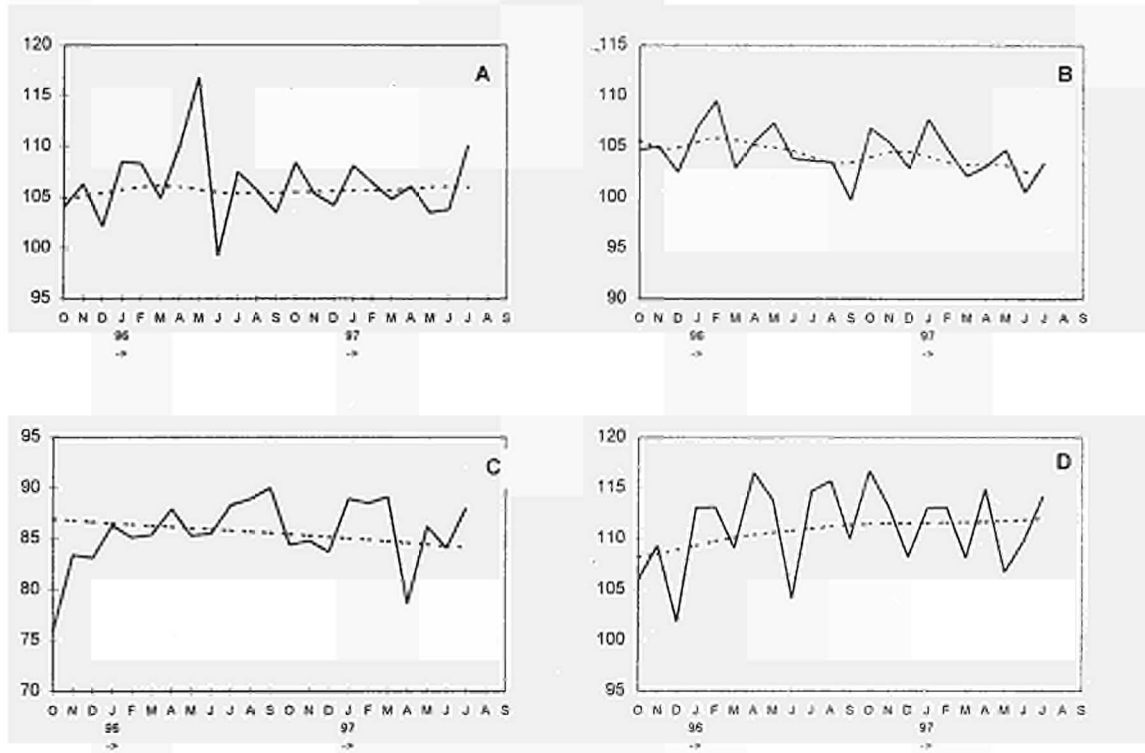
NEDERLAND



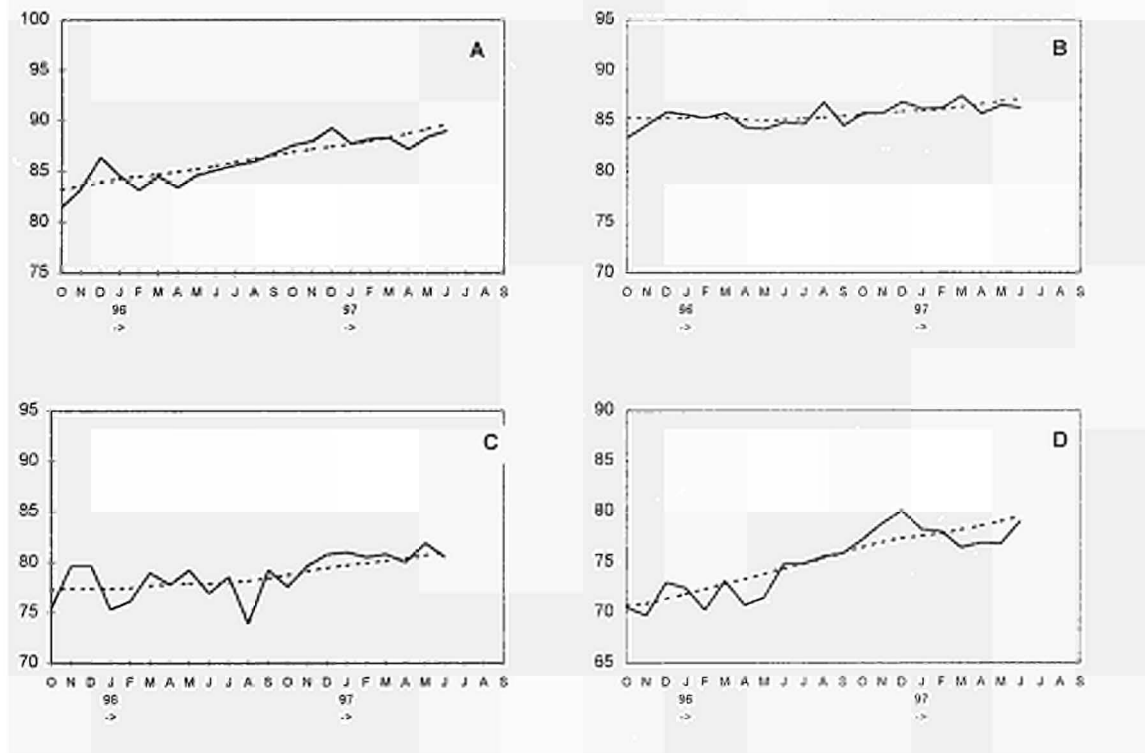
VOLUMENINDIZES NACH PRODUKTZWEIG UND INSGESAM / VOLUME INDICES PER BRANCH AND TOTAL / INDICES DE VOLUME PAR BRANCHE AND TOTAL

- A: Absatzvolumen des Einzelhandels / Volume of retail sales / Volume des ventes du commerce
- B: Nahrungs und Genussmittel / Food, Beverages and Tobacco / Alimentation, boissons et tabac
- C: Bekleidung, Schuhe / Clothing and Footwear / Habillement et chaussures
- D: Haushaltsartikel / Household Equipment / Produits d'équipement du ménage

ÖSTERREICH



SUOMI-FINLAND

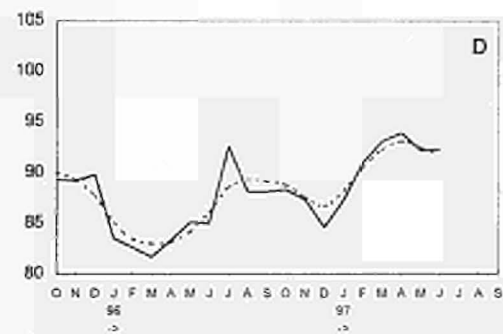
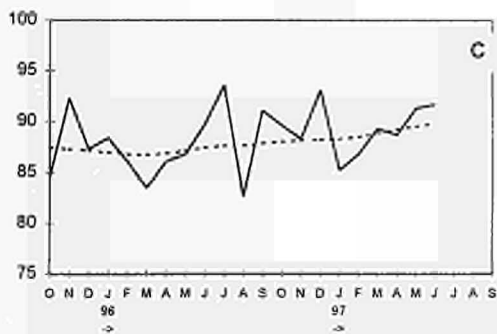
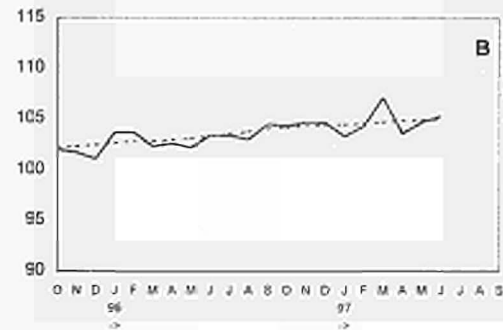
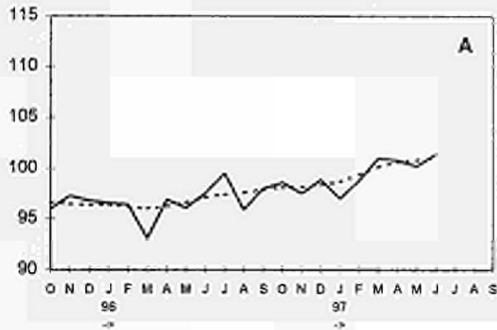


— Saisonbereinigte Indizes / Seasonally adjusted index numbers / Indices désaisonnalisés (1990=100)
 - - - - - Trend/ trend / tendance

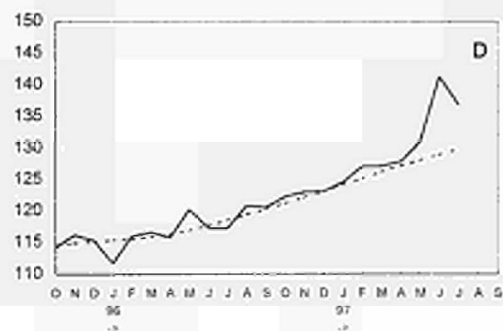
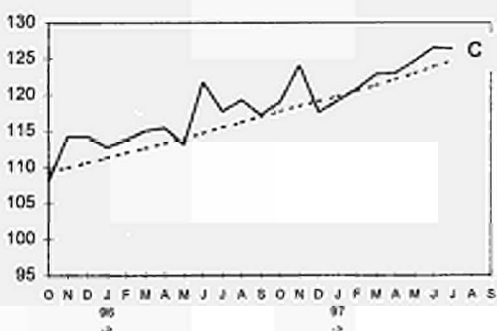
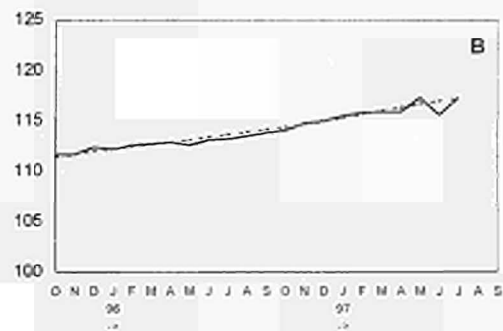
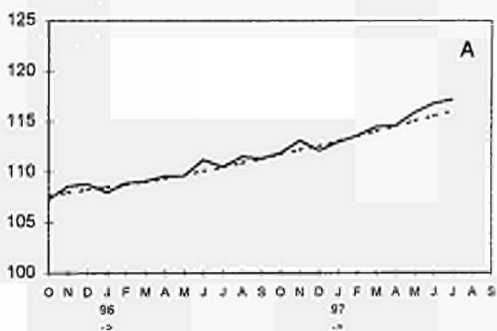
VOLUMENINDIZES NACH PRODUKTZWEIG UND INSGESAMT / VOLUME INDICES PER BRANCH AND TOTAL / INDICES DE VOLUME PAR BRANCHE AND TOTAL

- A: Absatzvolumen des Einzelhandels / Volume of retail sales / Volume des ventes du commerce
- B: Nahrungs und Genussmittel / Food, Beverages and Tobacco / Alimentation, boissons et tabac
- C: Bekleidung, Schuhe / Clothing and Footwear / Habillement et chaussures
- D: Haushaltsartikel / Household Equipment / Produits d'équipement du ménage

SVERIGE - SUEDE



UNITED KINGDOM




— Saisonbereinigte Indizes / Seasonally adjusted index numbers / Indices désaisonnalisés (1990=100)
 - - - - - Trend/ trend / tendance

1.6 ERSTZULASSUNGEN VON
PRIVATFAHRZEUGEN
UND KOMBIWAGEN

1.6 FIRST REGISTRATION OF
PRIVATE AND COMMERCIAL CARS
(1000)

1.6 PREMIERES IMMATRICULATIONS
DE VOITURES PARTICULIERES
ET COMMERCIALES

 eurostat	B	DK	D	GR	E	F	IRL	I(1)	L	NL(1)	A	P	FIN	S	UK	EUR
1994	404.0	139.6	3209.2	122.8	938.8	1972.9	77.8	1760.1	30.1	433.9	298.6	331.3	67.2	159.6	1808.9	11754.9
1995	370.2	135.6	3313.3	125.7	870.4	1930.4	82.7	1672.6	28.8	446.4	304.9	267.5	79.9	175.1	1590.2	11393.7
1996	408.3	142.3	3494.9	140.2	968.1	2132.1	109.3	1734.8	30.8	473.5	333.4	302.4	95.8	200.2	2093.3	12659.3
1995 IV	76.1	29.1	762.4	30.8	208.4	477.3	6.9	363.0	5.5	75.8	56.0	62.9	15.4	48.1	373.5	2591.2
1996 I	135.5	36.3	917.1	35.9	237.5	553.9	38.8	537.2	9.0	155.0	89.7	77.9	29.6	41.6	550.3	3445.3
II	114.4	43.2	991.6	40.7	250.7	474.3	37.3	461.1	9.8	134.8	117.8	78.0	26.6	52.1	480.5	3312.8
III	82.0	31.3	807.6	34.2	227.5	622.3	22.7	347.0	6.4	104.4	68.9	68.6	21.7	43.7	671.0	3159.3
IV	76.3	31.5	778.6	29.5	252.3	481.6	10.5	389.5	5.6	79.3	56.9	77.9	18.0	62.7	391.5	2741.8
1997 I	126.0	39.3	869.0	41.3	255.9	406.8	41.2	625.5	9.7	159.0	81.8	80.8	30.3	58.2	569.1	3393.9
II	113.5	53.2	987.6	46.9	:	377.7	38.7	686.9	9.6	130.6	91.9	81.1	29.0	71.8	:	:
III	:	:	:	37.3	:	:	:	:	:	:	:	:	24.3	58.1	:	:
1995 10	30.7	10.5	267.3	11.2	63.5	162.4	3.7	119.0	2.1	36.5	23.3	20.0	6.7	17.3	145.2	919.5
11	28.6	10.2	262.2	10.6	66.3	172.8	2.2	149.0	2.0	30.0	19.8	20.3	5.2	15.6	143.9	938.9
12	16.7	8.3	233.0	8.9	78.6	142.1	1.0	95.0	1.4	9.3	12.9	22.6	3.4	15.2	84.4	732.8
1996 01	43.7	9.3	275.6	13.8	59.8	184.5	12.8	206.2	2.0	68.1	27.9	23.8	13.6	11.7	194.8	1147.6
02	45.3	10.6	266.5	9.9	77.1	177.4	12.6	158.0	3.2	39.9	23.3	24.3	7.5	15.2	168.3	1039.1
03	46.5	16.5	375.0	12.2	100.6	191.9	13.5	173.0	3.8	47.0	38.5	29.7	8.5	14.7	187.2	1258.6
04	41.0	14.8	336.2	14.5	79.0	183.2	14.3	144.0	4.2	42.2	41.8	25.6	9.3	16.7	167.5	1134.2
05	38.0	15.4	338.8	14.8	87.9	156.6	13.8	164.5	3.1	46.3	53.6	27.3	9.4	17.7	167.9	1155.2
06	35.4	12.9	316.5	11.4	83.8	134.5	9.2	152.6	2.5	46.3	22.4	25.1	7.9	17.7	145.1	1023.5
07	33.9	11.1	304.8	15.4	108.7	234.5	11.0	157.0	3.0	39.2	25.6	30.6	7.7	13.4	40.4	1036.2
08	21.6	10.4	228.2	9.6	55.3	171.3	6.6	74.0	1.5	31.4	20.6	19.2	7.2	13.3	487.2	1157.4
09	26.6	9.8	274.6	9.2	63.5	216.5	5.2	116.0	1.8	33.7	22.8	18.9	6.8	17.0	143.4	965.8
10	33.5	12.1	285.8	10.2	84.9	202.2	4.8	144.5	2.3	38.5	24.9	25.0	7.9	22.6	161.8	1060.9
11	24.9	10.5	259.8	11.2	75.8	135.1	3.8	134.0	1.7	31.3	18.8	23.9	6.0	21.2	145.4	903.3
12	18.0	8.9	232.9	8.2	91.7	144.4	1.9	111.0	1.6	9.5	13.2	28.9	4.1	19.0	84.3	777.5
1997 01	45.5	10.2	266.0	17.6	73.7	122.3	14.7	207.0	2.2	72.0	26.1	24.9	13.5	16.7	213.0	1125.4
02	40.1	12.5	259.6	11.4	79.0	133.1	13.0	198.0	3.9	41.2	22.8	25.5	7.9	19.2	167.2	1034.4
03	40.4	16.7	343.4	12.2	103.3	151.4	13.5	220.5	3.6	45.8	32.8	30.4	8.9	22.3	188.9	1234.2
04	41.9	15.5	350.8	17.3	95.9	164.0	14.1	231.5	4.0	44.4	35.1	27.5	10.7	26.4	183.6	1262.8
05	33.7	29.6	292.7	15.0	:	120.5	14.2	232.6	2.8	42.2	27.7	26.8	9.3	22.1	:	:
06	37.8	8.1	344.2	14.7	:	93.2	10.4	222.8	2.7	44.0	29.0	26.9	9.0	23.4	:	:
07	33.0	8.2	326.4	16.6	:	211.6	:	246.5	2.7	38.5	28.9	:	8.3	18.1	:	:
08	:	9.4	:	10.5	:	121.5	:	105.2	:	32.0	20.5	:	7.9	18.0	:	:
09	:	:	:	10.2	:	:	:	:	:	:	:	:	8.1	22.1	:	:

(1) Lieferungen / Deliveries / Livraisons.

1.6 ERSTZULASSUNGEN VON
PRIVATFAHRZEUGEN
UND KOMBIWAGEN

Saisonbereinigte Indizes

1.6 FIRST REGISTRATION OF
PRIVATE AND COMMERCIAL CARS
(1990=100)

Seasonally adjusted index numbers

1.6 PREMIERES IMMATRICULATIONS
DE VOITURES PARTICULIERES
ET COMMERCIALES

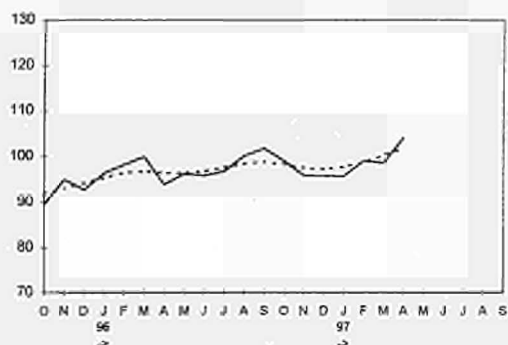
Indices désaisonnalisés

	B	DK	D	GR	E	F	IRL	I(1)	L	NL(1)	A	P	FIN	S	UK	EUR(2)
1994	81.3	172.5	105.0	106.7	93.4	85.6	90.6	74.9	78.1	86.8	94.2	120.3	48.6	67.5	93.1	91.1
1995	74.3	167.5	108.5	109.4	86.3	84.6	99.7	71.2	74.7	89.0	97.2	97.7	57.5	74.5	96.2	88.4
1996	81.6	175.9	113.9	120.8	95.9	93.0	131.0	73.8	79.4	94.2	104.5	110.0	68.5	85.4	107.8	97.4
1995 IV	78.4	175.9	109.5	115.8	86.8	79.7	101.1	70.0	77.8	91.3	99.8	93.6	61.5	78.0	107.9	92.4
1996 I	86.8	168.1	115.7	118.3	94.6	93.8	123.1	75.1	76.1	91.8	102.5	108.1	66.5	72.3	104.9	98.2
II	81.4	177.4	114.7	122.4	89.4	88.3	127.8	71.9	81.5	94.7	119.5	107.1	67.0	77.8	107.9	95.3
III	79.8	168.2	114.8	123.4	96.8	111.4	125.4	73.2	80.7	96.2	94.8	110.4	70.1	91.7	107.5	99.5
IV	78.6	189.7	110.6	119.2	103.0	78.8	147.8	75.2	79.2	94.0	101.2	114.2	70.6	100.0	110.7	96.8
1997 I	80.7	183.6	110.6	136.9	103.3	69.1	132.7	90.0	82.6	93.8	94.4	112.6	70.0	101.1	110.2	97.7
II	80.0	215.6	114.2	143.2	:	69.5	136.4	106.6	80.7	91.8	93.5	111.7	73.1	106.7	:	:
III	:	:	:	:	:	:	:	:	:	:	:	:	:	122.3	:	:
1995 10	76.1	163.8	108.4	122.8	81.4	78.7	106.2	65.7	75.2	90.7	92.7	97.4	61.6	79.0	106.2	89.4
11	85.0	181.1	110.9	111.9	87.3	83.4	96.8	77.8	83.0	92.2	98.7	93.6	61.1	73.9	108.3	94.9
12	74.0	182.9	109.4	112.8	91.7	76.9	100.2	66.5	75.3	91.2	108.1	89.8	61.9	81.1	109.3	92.7
1996 01	80.2	161.3	114.2	116.5	86.0	96.2	116.0	75.2	75.3	87.5	99.8	105.3	66.7	66.6	101.7	96.4
02	91.8	165.5	114.7	112.7	96.2	94.0	124.4	75.1	72.0	94.0	100.9	108.6	65.9	82.6	107.8	98.2
03	88.5	177.7	118.3	125.7	101.5	91.0	128.8	75.1	81.1	94.0	106.9	110.5	66.9	67.7	105.3	100.0
04	79.7	177.1	111.8	121.9	88.4	84.4	128.2	68.9	84.8	87.7	115.3	104.8	64.4	71.0	108.6	93.9
05	84.2	188.4	117.2	126.6	91.2	84.7	127.8	72.7	80.2	98.5	168.8	108.5	66.9	76.7	107.2	96.2
06	80.2	166.7	115.2	118.9	88.5	95.8	127.3	74.0	79.4	97.9	74.3	108.0	69.5	85.6	107.9	95.8
07	83.8	175.5	113.0	130.2	97.2	88.2	122.7	72.1	85.6	98.5	89.7	112.3	71.2	91.4	108.8	96.7
08	73.3	171.2	116.8	116.9	91.9	100.2	125.3	75.6	74.5	96.2	97.5	106.8	70.9	90.9	107.2	100.0
09	82.3	157.9	114.5	123.1	101.2	145.7	128.1	71.8	81.9	94.0	97.2	112.2	68.2	92.9	106.6	101.8
10	80.6	187.5	111.9	116.1	103.1	93.9	131.8	77.2	80.3	93.1	98.8	117.4	69.2	98.5	113.4	98.9
11	78.4	186.4	113.7	131.2	104.3	68.4	150.7	72.2	75.7	97.6	93.9	113.2	71.8	104.9	109.3	95.8
12	76.8	195.3	106.1	110.2	101.4	74.0	160.8	76.3	81.6	91.3	110.7	112.2	70.8	96.5	109.5	95.7
1997 01	83.0	177.1	110.4	149.1	105.7	64.6	133.2	75.5	83.9	92.5	93.3	110.4	68.4	95.0	111.6	95.7
02	82.3	194.7	112.8	128.8	100.3	71.2	132.2	96.8	86.4	97.1	98.7	114.4	70.7	105.5	109.5	99.0
03	76.8	179.1	108.7	132.9	103.9	71.6	132.6	97.8	77.4	91.9	91.2	112.9	70.8	102.9	109.5	98.5
04	80.8	184.5	116.4	146.6	107.4	75.0	131.8	109.1	82.7	92.0	97.0	112.8	73.5	112.1	115.7	104.1
05	77.9	359.0	105.7	139.5	:	68.9	137.5	105.2	77.3	92.5	87.3	109.8	71.8	100.3	:	:
06	81.3	103.3	120.4	143.5	:	64.7	139.9	105.5	82.2	91.0	96.2	112.6	73.9	107.8	:	:
07	81.1	129.3	120.7	144.9	:	78.4	:	111.2	78.2	96.1	101.2	:	74.7	123.7	:	:
08	:	152.6	:	136.2	:	73.9	:	109.0	:	99.4	97.4	:	77.4	128.4	:	:
09	:	:	:	129.6	:	:	:	:	:	:	:	:	77.2	114.9	:	:

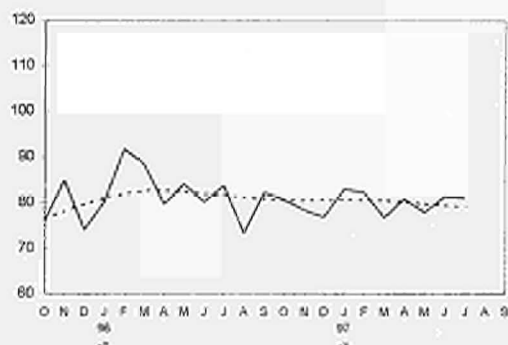
(1) Lieferungen / Deliveries / Livraisons.

(2) Gewichteter Durchschnitt der Indizes / Weighted average of indices / Moyenne pondérée des indices.

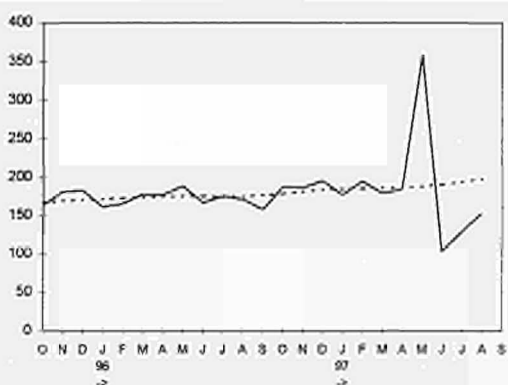
EUR 15



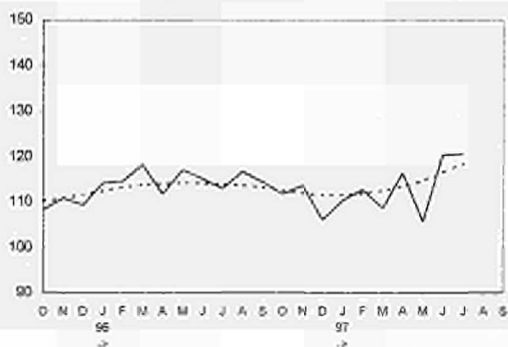
BELGIQUE-BELGIË



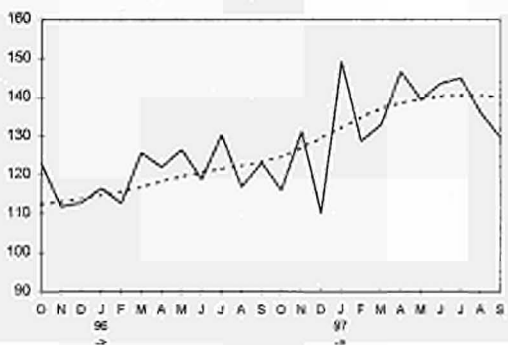
DANMARK



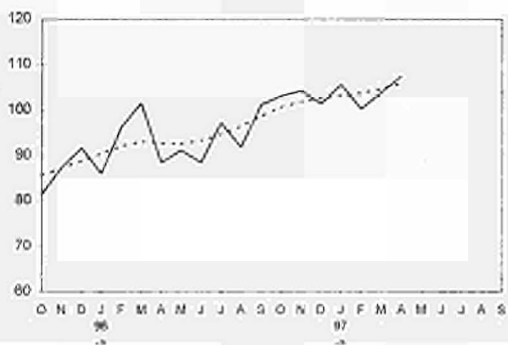
DEUTSCHLAND



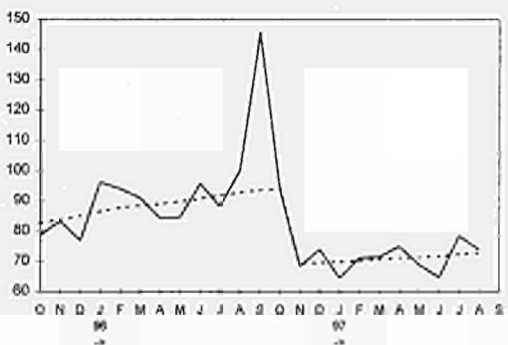
HELLAS



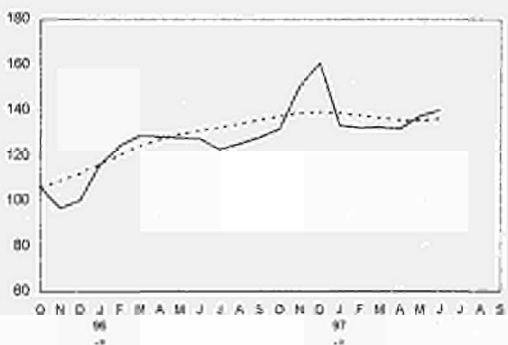
ESPAGNE



FRANCE

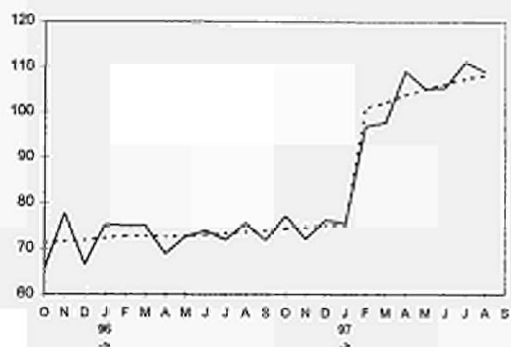


IRELAND

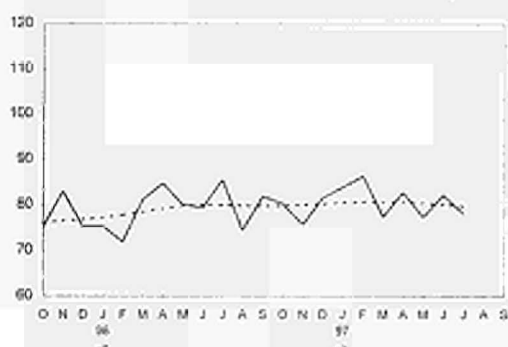


— Saisonbereinigte Indizes / Seasonally adjusted index numbers / Indices désaisonnalisés (1990=100)
 - - - - - Trend/ trend / tendance

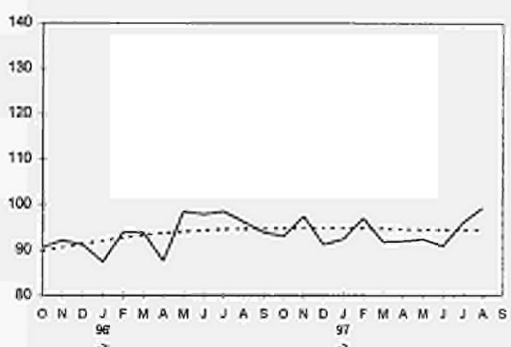
ITALIA



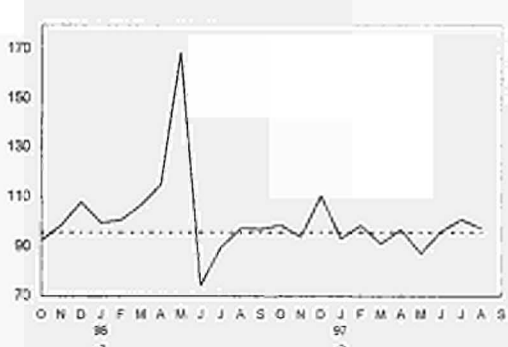
LUXEMBOURG



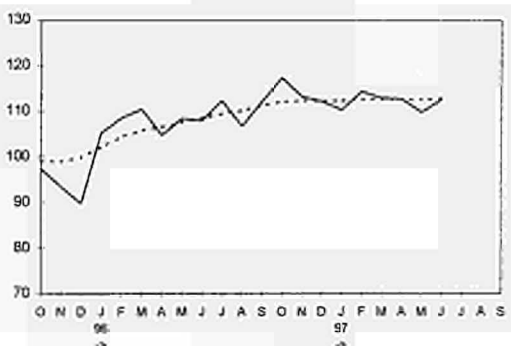
NEDERLAND



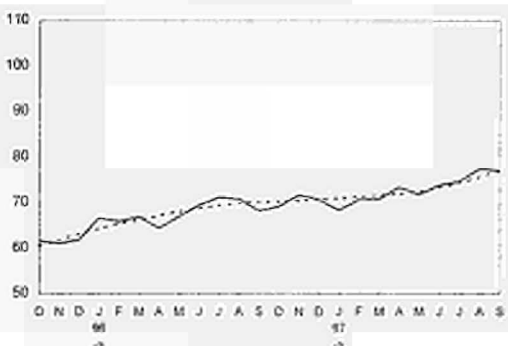
ÖSTERREICH



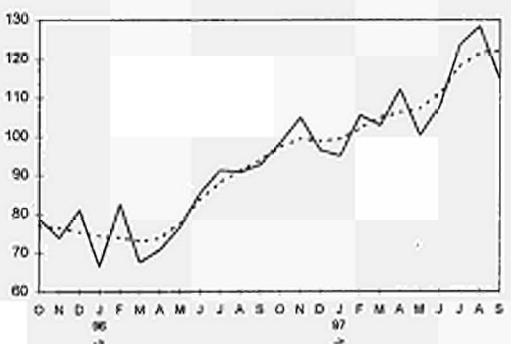
PORTUGAL



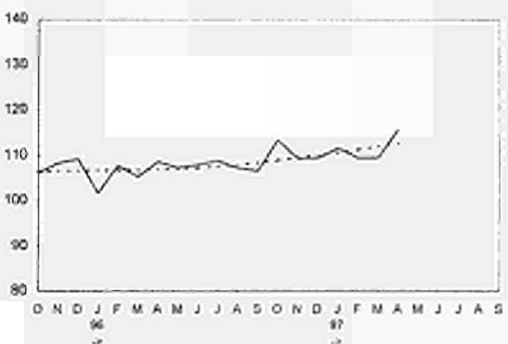
SUOMI-FINLAND



SVERIGE



UNITED KINGDOM



— Saisonbereinigte Indizes / Seasonally adjusted index numbers / Indices désaisonnalisés (1990=100)
 - - - - - Trend/ trend / tendance

2. FREMDENVERKEHR

Die Zahlen zur Belegung von Hotels und vergleichbaren Betrieben für das erste Halbjahr 1997 lassen erkennen, daß der relativ konstante Trend anhält, der während der ersten Monate dieses Jahres zu beobachten war. Die Zahlen zu den Übernachtungen von Inländern und Nichtinländern in den entsprechenden Betrieben sind gegenüber dem entsprechenden Vorjahreszeitraum weitgehend unverändert, wobei in einigen Ländern ausgeprägtere Zunahmen bzw. Rückgänge zu verzeichnen sind. Diese Veränderungen lassen sich in einigen Fällen auf methodische Anpassungen gemäß der Richtlinie des Rates über die Erhebung statistischer Daten im Bereich des Tourismus¹ zurückführen.

In der ersten Hälfte des Jahres 1997 scheint in der Position Reiseverkehr der Zahlungsbilanz gegenüber dem entsprechenden Vorjahreszeitraum bei den Einnahmen ein Anstieg zu erkennen zu sein, während die Entwicklung der Ausgaben weiterhin unterschiedlicher ausfällt.

2. TOURISM

Figures on guest flows in hotels and similar establishments for the first half of 1997 indicate a continuation of the relatively stable trend observed during the first months of the year. Overnight stays by residents and non-residents in these establishments show a quite unvaried pattern compared to the same period previous year, with some more important increases or decreases in certain countries. These changes are in several cases due to methodological adaptations following the Council Directive on the collection of statistical information in the field of tourism².

In the first part of 1997 the Travel item in the Balance of Payments appears to have an upturn in credits compared to corresponding months previous year, whereas debits continue to show a more varied pattern.

2. TOURISME

La tendance relativement stable des flux touristiques dans les hôtels et établissements similaires observée au cours des premiers mois de l'année 1997 s'est maintenue durant le premier semestre. Les nuitées des résidents et des non-résidents dans ces établissements n'ont guère varié par rapport à la même période de l'année précédente; néanmoins, certains pays ont enregistré des hausses ou des baisses légèrement plus marquées. Dans plusieurs cas, ces variations sont dues aux adaptations méthodologiques résultant de la directive du Conseil sur la collecte d'informations statistiques dans le domaine du tourisme³.

Au début de 1997, le poste Voyages de la balance des paiements s'est amélioré pour les crédits par rapport aux mois correspondants de l'année précédente et a continué d'afficher une tendance plus variable pour les débits.

¹ Richtlinie 95/57/EG des Rates vom 23. November 1995 (ABl. L 291 vom 6.12.1995, S. 32).

² Council Directive 95/57/EC, adopted 23 November 1995 (OJ No L 291, 6.12.95, p.32).

³ Directive 95/57/CE du Conseil, du 23 novembre 1995 (JO n° L 291, du 6 décembre 1995, p. 32).

2.1 GÄSTE IN DEN HOTELS
UND ÄHNLICHEN BETRIEBEN

2.1 GUEST FLOWS IN HOTELS AND
SIMILAR ESTABLISHMENTS

2.1 MOUVEMENTS DES CLIENTS
DANS LES HOTELS ET
ETABLISSEMENTS ASSIMILES

Übernachtungen (1000)		Nights (1000)											Nuitées (1000)				
eurostat		B	DK	D ⁽¹⁾	EL	E	F	IRL	I	L	NL	A	P	FIN	S	UK	EUR ⁽²⁾
Inländer		Residents in the country											Résidents dans le pays				
1994		2 777	6 037	141 002	12 234	56 767	89 501	:	124 943	89	7 913	16 090	6 975	7 972	13 898	74 998	561 196
1995		3 025	6 271	145 159	12 523	58 281	90 349	:	124 358	82	8 684	16 302	7 135	8 466	14 771	81 000	576 406
1996		3 140	4 658	144 928	:	58 044	:	:	:	93	:	:	7 848	8 754	14 699	88 902	:
1995	III	1 175	1 966	47 602	5 229	21 706	30 045	:	60 382	23	2 963	5 640	2 755	2 484	4 392	25 920	212 282
	IV	635	1 411	31 586	2 225	11 351	17 915	:	17 192	19	1 890	2 557	1 411	1 834	3 260	17 010	110 294
1996	I	490	1 346	25 686	2 076	9 954	18 592	:	20 842	19	1 564	4 276	1 270	2 102	3 382	12 572	104 171
	II	817	1 079	39 523	3 010	15 013	24 066	:	27 643	22	2 542	3 640	1 900	2 222	3 725	22 450	147 651
	III	1 169	1 236	47 350	5 565	21 846	29 599	:	23 057	28	2 937	5 447	3 132	2 511	4 293	36 818	184 989
	IV	665	998	32 369	:	11 231	:	:	16 862	24	:	:	1 546	1 919	3 299	17 062	:
1997	I	:	1 330	25 689	:	10 695	:	:	13 016	20	:	:	1 467	2 117	3 188	15 400	:
	II	:	1 731	39 040	:	14 847	:	:	:	:	:	:	:	2 273	3 823	23 200	:
1996	04	253	320	10 793	1 081	5 289	7 450	:	7 387	7	733	972	663	724	1 131	6 286	43 089
	05	280	380	14 344	887	4 500	7 759	:	7 199	8	888	1 185	542	642	1 308	8 082	48 002
	06	284	379	14 385	1 041	5 224	8 857	:	13 057	7	921	1 484	696	856	1 286	8 082	56 560
	07	444	395	15 086	1 846	6 732	9 586	:	19 786	9	970	1 910	875	972	1 557	13 470	73 639
	08	452	419	15 923	2 533	8 880	11 376	:	26 078	10	1 052	2 139	1 434	796	1 457	16 164	88 714
	09	273	421	16 341	1 186	6 234	8 635	:	11 670	9	915	1 398	824	743	1 279	7 184	57 113
	10	249	394	14 539	881	4 495	7 349	:	6 331	8	:	985	573	715	1 268	6 286	:
	11	216	383	9 177	:	3 623	:	:	5 056	8	:	724	509	701	1 244	3 592	:
	12	200	221	8 653	:	3 112	:	:	5 475	8	:	:	463	503	787	7 184	:
1997	01	137	359	7 690	:	2 760	:	:	6 463	6	:	:	405	551	884	3 200	:
	02	180	451	8 279	:	3 227	:	:	6 553	6	:	:	440	729	1 075	4 500	:
	03	:	520	9 720	:	4 708	:	:	:	7	:	:	622	837	1 229	7 700	:
	04	:	509	10 312	:	4 614	:	:	:	:	:	:	618	775	1 293	6 100	:
	05	:	609	14 514	:	4 883	:	:	:	:	:	:	632	683	1 266	8 200	:
	06	:	614	14 215	:	5 350	:	:	:	:	:	:	:	815	1 263	8 900	:
	07	:	768	14 671	:	7 279	:	:	:	:	:	:	:	:	1 573	:	:
Nicht-Inländer		Non-residents in the country											Non-résidents dans le pays				
1994		7 128	5 901	26 363	40 658	97 722	57 143	:	76 173	1 016	8 733	59 126	18 179	2 934	3 320	76 995	481 390
1995		7 563	5 880	27 148	38 772	101 182	54 339	:	85 415	1 049	9 528	56 198	19 789	2 926	3 694	87 130	500 613
1996		8 466	4 589	27 440	:	100 216	:	:	:	991	:	:	19 667	2 908	3 956	94 290	:
1995	III	2 217	2 662	8 599	20 436	39 696	20 444	:	33 152	345	3 092	19 882	6 951	1 120	1 526	37 610	197 732
	IV	1 830	892	5 972	4 191	17 080	8 762	:	13 491	237	1 830	7 518	3 651	521	633	17 310	83 918
1996	I	1 628	672	5 297	1 110	14 656	8 309	:	14 242	171	1 711	17 982	3 395	537	623	13 140	83 473
	II	2 429	1 250	7 123	11 812	28 901	15 643	:	27 188	280	3 177	10 079	5 577	739	1 038	22 260	137 495
	III	2 428	1 928	8 911	19 499	39 454	20 751	:	32 917	323	3 098	19 070	6 992	1 067	1 620	38 380	196 437
	IV	1 981	740	6 109	3 282	17 205	:	:	13 031	218	:	:	3 704	565	675	20 510	:
1997	I	:	724	5 489	:	14 572	:	:	7 832	170	:	:	3 442	562	620	14 010	:
	II	:	1 613	7 422	:	30 263	:	:	:	:	:	:	:	803	:	21 290	:
1996	04	745	287	2 050	1 865	6 724	4 572	:	7 587	81	1 127	2 777	1 686	151	214	6 120	35 986
	05	875	430	2 521	4 509	10 741	5 300	:	9 472	98	1 101	3 007	1 934	216	311	7 450	47 966
	06	809	533	2 552	5 438	11 436	5 771	:	10 129	100	948	4 296	1 956	372	513	8 690	53 543
	07	804	901	2 913	6 292	13 556	7 093	:	11 741	118	996	6 872	2 270	436	715	13 270	67 976
	08	818	647	2 974	7 238	13 660	7 714	:	10 080	113	1 112	7 328	2 451	394	542	15 530	70 599
	09	805	380	3 025	5 969	12 238	5 944	:	11 096	92	990	4 870	2 271	237	363	9 580	57 861
	10	790	302	2 635	3 282	8 986	4 818	:	7 578	92	:	2 796	1 852	189	274	7 860	:
	11	667	263	1 897	:	4 340	:	:	2 876	73	:	1 118	1 024	182	229	7 930	:
	12	524	175	1 577	:	3 879	:	:	2 576	53	:	:	827	194	172	4 720	:
1997	01	453	188	1 625	:	4 385	:	:	3 446	48	:	:	818	197	179	4 830	:
	02	512	207	1 786	:	4 666	:	:	4 386	53	:	:	1 023	163	210	3 720	:
	03	:	329	2 078	:	5 521	:	:	:	68	:	:	1 602	202	231	5 460	:
	04	:	338	2 119	:	6 881	:	:	:	:	:	:	1 665	184	:	5 780	:
	05	:	566	2 502	:	11 242	:	:	:	:	:	:	2 061	256	:	7 140	:
	06	:	710	2 800	:	12 141	:	:	:	:	:	:	:	363	:	8 370	:
	07	:	1 289	3 094	:	14 228	:	:	:	:	:	:	:	:	:	:	:

(1) Ab 1992, entsprechen die Daten der BRD dem Gebietsstand ab dem 3.10.90 / From 1992, data corresponds to the RFG as constituted from 3.10.90 /

(2) Ohne IRL / IRL not included / Hors IRL

A partir de 1992, les données de la RFA correspondent à la situation territoriale depuis le 3.10.90.

Angaben der einzelnen Mitgliedstaaten miteinander nicht vergleichbar auf Grund verschiedener Erhebungsmethoden / Data not comparable between

Member States due to different survey methodologies / Données non comparables entre Etats membres en raison de méthodologies d'enquête différentes.

Übernachtungen (1000)		Nights (1000)											Nuitées (1000)				
eurostat		B	DK	D ⁽¹⁾	EL	E	F	IRL	I	L	NL	A	P	FIN	S	UK	EUR ⁽²⁾
Inländer		Residents in the country											Résidents dans le pays				
1994		9 866	8 267	137 245	548	13 801	:	:	48 805	236	30 268	8 200	6 263	2 121	3 901	84 796	354 316
1995		9 537	8 490	142 789	532	14 255	:	:	51 697	201	33 303	8 150	6 072	2 167	3 877	91 600	372 669
1996		10 234	10 222	141 009	:	13 719	:	:	:	112	:	:	6 216	1 975	4 073	92 597	:
1995	III	4 944	5 417	54 164	499	9 137	59 454	:	38 804	68	17 574	3 275	4 252	1 198	1 327	37 556	178 216
	IV	1 349	228	25 938	1	958	:	:	2 837	25	4 030	1 060	483	93	402	19 236	56 640
1996	I	1 376	169	23 950	:	1 149	:	:	2 833	8	3 085	1 831	332	164	1 199	13 094	49 190
	II	2 664	3 212	39 369	39	2 675	:	:	7 893	49	8 879	1 764	1 077	621	992	23 383	92 615
	III	4 777	6 065	52 717	461	8 853	54 198	:	36 349	42	17 209	2 960	4 406	1 091	1 389	38 349	174 667
	IV	1 417	776	24 974	:	1 042	:	:	2 759	14	:	:	402	99	492	17 771	:
1997	I	:	73	20 457	:	:	:	:	2 251	7	:	:	306	173	1 311	7 330	:
	II	:	2 454	34 482	:	:	:	:	:	:	:	:	:	:	914	26 750	:
1996	04	1 019	686	10 957	1	974	:	:	1 368	9	1 769	436	279	97	408	6 547	24 550
	05	895	1 126	13 503	3	699	1 750	:	1 688	20	3 852	574	287	70	244	8 418	31 380
	06	749	1 400	14 909	35	1 002	3 693	:	4 836	19	3 257	754	511	454	340	8 418	36 685
	07	2 463	3 740	21 012	213	3 063	22 561	:	12 392	20	7 040	1 251	1 407	705	717	14 030	68 052
	08	1 722	1 625	18 610	234	4 848	29 382	:	20 512	14	8 029	1 164	2 319	305	430	16 836	76 648
	09	592	700	13 095	14	942	2 254	:	3 446	8	2 140	545	680	80	243	7 483	29 967
	10	611	488	11 934	1	431	:	:	923	7	:	397	192	35	119	6 547	:
	11	417	197	7 031	:	267	:	:	730	4	:	303	129	27	141	3 741	:
	12	389	91	6 009	:	343	:	:	1 106	3	:	:	80	37	232	7 483	:
1997	01	260	14	5 985	:	:	:	:	1 150	3	:	:	59	29	340	980	:
	02	429	24	6 351	:	:	:	:	1 102	2	:	:	80	63	483	1 340	:
	03	:	36	8 121	:	:	:	:	:	2	:	:	167	81	488	5 010	:
	04	:	413	8 910	:	:	:	:	:	:	:	:	211	67	329	5 000	:
	05	:	888	12 749	:	:	:	:	:	:	:	:	268	61	218	10 780	:
	06	:	1 153	12 823	:	:	:	:	:	:	:	:	:	:	367	10 970	:
	07	:	3 577	18 471	:	:	:	:	:	:	:	:	:	:	752	:	:
Nicht-Inländer		Non-residents in the country											Non-résidents dans le pays				
1994		4 866	4 663	8 374	767	6 364	:	:	24 832	1 325	9 259	8 154	1 680	445	855	39 428	111 013
1995		5 259	4 887	11 568	792	6 605	:	:	29 229	1 305	10 238	7 641	1 787	366	1 014	44 610	125 301
1996		5 346	6 220	8 019	:	6 442	:	:	:	1 141	:	:	1 616	377	919	45 990	:
1995	III	2 486	3 663	7 009	684	4 510	27 959	:	19 855	904	5 028	4 234	1 265	262	493	17 670	68 062
	IV	823	119	1 079	8	445	:	:	1 211	64	1 180	670	126	15	106	8 600	14 447
1996	I	801	58	1 054	1	532	:	:	935	21	788	1 602	119	18	232	9 580	15 741
	II	1 393	1 502	1 702	114	1 029	4 467	:	7 582	286	2 778	1 143	237	78	162	10 560	28 565
	III	2 388	4 336	4 242	650	4 364	24 068	:	20 066	783	4 365	3 854	1 147	266	415	18 060	64 934
	IV	765	323	1 021	:	518	:	:	1 239	51	:	:	113	16	110	7 790	:
1997	I	:	35	1 033	:	:	:	:	832	23	:	:	131	24	179	10 220	:
	II	:	969	1 668	:	:	:	:	:	:	:	:	:	:	:	10 100	:
1996	04	428	287	402	5	219	:	:	969	58	936	312	69	6	40	3 210	6 943
	05	499	475	556	31	297	1 388	:	2 499	116	874	302	69	13	39	3 430	9 200
	06	465	740	744	78	513	3 079	:	4 114	111	967	528	99	58	83	3 920	12 421
	07	1 296	2 494	1 997	315	2 046	12 329	:	8 300	437	1 885	1 840	400	161	242	6 790	28 202
	08	772	1 542	1 691	262	1 809	10 040	:	8 068	297	1 787	1 608	596	92	131	7 770	26 425
	09	320	300	553	72	508	1 699	:	3 698	49	693	406	151	13	43	3 500	10 307
	10	368	228	485	6	217	:	:	832	34	:	237	54	5	34	1 950	:
	11	182	41	263	:	141	:	:	217	8	:	89	30	5	25	1 890	:
	12	214	55	273	:	160	:	:	190	8	:	:	28	6	51	3 950	:
1997	01	272	4	255	:	:	:	:	336	4	:	:	34	7	38	3 380	:
	02	:	7	419	:	:	:	:	495	5	:	:	33	6	62	2 790	:
	03	:	24	359	:	:	:	:	:	14	:	:	64	11	79	4 050	:
	04	:	142	378	:	:	:	:	:	:	:	:	57	7	:	3 030	:
	05	:	327	580	:	:	:	:	:	:	:	:	77	14	:	3 290	:
	06	:	500	711	:	:	:	:	:	:	:	:	:	:	:	3 780	:
	07	:	1 936	1 900	:	:	:	:	:	:	:	:	:	:	:	:	:

(1) Ab 1992, entsprechen die Daten der BRD dem Gebietsstand ab dem 3.10.90 / From 1992, data corresponds to the RFG as constituted from 3.10.90 / A partir de 1992, les données de la RFA correspondent à la situation territoriale depuis le 3.10.90.

(2) Ohne F und IRL / F and IRL not included / Hors F et IRL

Angaben der einzelnen Mitgliedstaaten miteinander nicht vergleichbar auf Grund verschiedener Erhebungsmethoden / Data not comparable between Member States due to different survey methodologies / Données non comparables entre Etats membres en raison de méthodologies d'enquête différentes.

2.3 ZAHLUNGSBILANZEN

2.3 BALANCE OF PAYMENTS


2.3 BALANCE DES PAIEMENTS

REISEVERKEHR

TRAVEL

VOYAGES

Mio ECU

	UEBL ⁽¹⁾	DK	D	EL	E	F	IRL	I	NL ⁽²⁾	A	P	FIN	S	UK	EUR ⁽³⁾
															
	Einnahmen							Credit							Crédit
1994	4 337	2 676	11 766	3 228	18 005	20 428	1 884	20 001	4 006	:	3 240	1 182	2 372	12 736	105 860
1995	4 776	2 814	12 972	3 104	19 264	20 742	2 059	20 934	4 598	11 168	3 319	1 320	2 652	14 552	113 106
1996	:	2 697	12 998	:	21 819	22 457	:	:	5 125	:	3 360	1 259	2 896	:	:
1995 III	1 474	1 057	3 750	1 308	6 622	6 506	842	6 206	1 304	:	1 198	397	868	5 099	36 630
IV	1 135	582	3 333	558	4 427	4 442	400	4 798	1 188	:	771	338	595	3 439	26 007
1996 I	1 112	408	2 846	381	4 042	4 311	325	4 206	1 039	:	579	287	540	2 684	22 760
II	1 264	747	3 321	745	5 313	5 685	645	6 088	1 455	:	757	316	734	3 846	30 916
III	1 580	987	3 636	1 233	7 378	7 331	935	6 839	1 500	:	1 209	357	960	5 358	39 304
IV	:	556	3 195	:	5 086	5 130	476	:	1 131	:	816	298	668	:	:
1997 I	:	456	2 913	:	4 358	4 654	394	:	1 018	:	663	261	635	:	:
II	:	688	:	:	5 933	6 444	:	:	1 496	:	897	:	:	:	:
1996 04	409	177	1 087	180	1 658	1 801	:	1 844	:	:	253	104	213	1 090	9 516
05	409	233	1 165	248	1 807	1 858	:	2 165	:	:	259	107	230	1 258	10 442
06	446	336	1 068	317	1 848	2 026	:	2 079	:	:	244	105	292	1 498	10 959
07	562	478	1 295	454	2 703	2 845	:	2 660	:	:	412	142	404	1 786	14 552
08	564	333	1 189	424	2 527	2 383	:	1 982	:	:	474	115	317	1 951	13 070
09	454	175	1 152	355	2 149	2 103	:	2 197	:	:	323	100	240	1 622	11 681
10	:	237	1 149	:	2 052	2 032	:	2 228	:	:	306	104	233	1 323	10 199
11	:	152	1 000	:	1 668	1 406	:	:	:	:	218	96	214	:	:
12	:	167	1 046	:	1 366	1 692	:	:	:	:	292	98	221	:	:
1997 01	:	121	928	:	1 484	1 554	:	:	:	:	218	92	214	:	:
02	:	192	932	:	1 388	1 414	:	:	:	:	198	84	203	:	:
03	:	143	1 053	:	1 487	1 686	:	:	:	:	247	85	218	:	:
04	:	179	1 208	:	1 881	2 003	:	:	:	:	301	98	231	:	:
05	:	219	1 195	:	1 922	2 079	:	:	:	:	280	130	:	:	:
06	:	290	:	:	2 131	2 363	:	:	:	:	316	:	:	:	:
07	:	530	:	:	2 880	3 064	:	:	:	:	:	:	:	:	:
	Ausgaben							Debit							Débit
1994	6 508	3 020	37 347	949	3 466	11 620	1 347	10 164	7 843	:	1 433	1 405	4 096	18 620	107 817
1995	6 793	3 275	39 116	1 014	3 440	12 491	1 553	9 510	8 899	8 940	1 638	1 831	4 161	18 889	112 609
1996	:	3 263	39 249	:	3 875	14 073	:	:	9 026	:	1 854	1 811	4 931	:	:
1995 III	2 216	1 013	12 984	277	1 055	3 996	601	2 974	3 213	:	475	479	1 211	6 772	37 264
IV	1 514	750	8 216	240	883	2 902	329	2 049	1 859	:	381	493	1 018	3 941	24 576
1996 I	1 467	701	8 120	213	827	2 889	292	1 928	2 067	:	384	448	979	3 789	24 104
II	2 006	811	9 855	225	935	3 422	429	2 212	2 091	:	438	452	1 225	4 991	29 092
III	2 673	963	13 172	260	1 187	4 598	648	3 447	3 149	:	554	445	1 453	7 096	39 644
IV	:	788	8 102	:	927	3 164	359	:	1 719	:	477	466	1 274	:	:
1997 I	:	810	8 002	:	811	2 911	333	:	1 771	:	474	408	1 140	:	:
II	:	872	:	:	909	3 549	:	:	2 181	:	:	303	450	:	:
1996 04	673	238	3 190	79	308	1 165	:	721	:	:	146	162	387	1 546	9 455
05	630	245	3 252	76	314	1 204	:	728	:	:	145	154	386	1 506	9 479
06	704	328	3 413	69	312	1 052	:	763	:	:	147	136	452	1 940	10 157
07	991	433	4 574	83	441	1 485	:	1 150	:	:	183	166	558	1 993	13 324
08	982	291	4 669	86	381	1 785	:	1 327	:	:	198	135	447	2 633	14 199
09	700	239	3 929	92	364	1 328	:	970	:	:	174	143	448	2 470	12 122
10	:	331	3 563	:	362	1 185	:	1 052	:	:	176	164	482	1 493	9 500
11	:	234	2 274	:	288	1 027	:	:	:	:	148	157	409	:	:
12	:	224	2 265	:	277	952	:	:	:	:	153	146	384	:	:
1997 01	:	225	2 803	:	279	1 000	:	:	:	:	146	150	395	:	:
02	:	320	2 443	:	237	933	:	:	:	:	147	120	359	:	:
03	:	265	2 757	:	294	978	:	:	:	:	181	137	387	:	:
04	:	266	3 233	:	306	1 259	:	:	:	:	200	152	450	:	:
05	:	271	3 468	:	275	1 165	:	:	:	:	179	151	:	:	:
06	:	336	:	:	327	1 125	:	:	:	:	192	:	:	:	:
07	:	547	:	:	457	1 544	:	:	:	:	:	:	:	:	:

(1) BLWU: Belgisch-luxemburgische Wirtschaftsunion / BLEU: Belgo-Luxembourg Economic Union / UEEL: Union économique belgo-luxembourgeoise

(2) Monatliche Angaben vertraulich / Monthly confidential data / Données mensuelles confidentielles

(3) Schätzung: einschließlich NL und IRL; Ohne A / Estimated: including NL and IRL; A not included / Estimation: y compris NL et IRL; Hors A

2.4 ZAHLUNGSBILANZEN
TRANSPORT VON REISENDEN

2.4 BALANCE OF PAYMENTS
PASSENGER TRANSPORT

2.4 BALANCE DES PAIEMENTS
TRANSPORT DE PASSAGERS

Mio ECU																
	UEBL ⁽¹⁾	DK	D	EL	E	F	IRL	I	NL ⁽²⁾	A	P	FIN	S ⁽³⁾	UK	EUR ⁽⁴⁾	
	Credit															Crédit
1994	1 197	:	4 513	40	1 231	2 761	371	1 912	2 998	:	405	:	224	5 128	20 408	
1995	907	:	4 584	35	1 538	2 680	:	2 027	3 625	:	618	:	220	5 352	21 587	
1996	:	:	4 745	:	:	2 954	:	:	:	:	617	:	238	:	:	
1995 III	242	:	1 195	12	455	771	144	629	962	:	186	:	89	1 694	6 236	
IV	228	:	1 382	9	278	696	:	542	953	:	152	:	39	1 243	5 521	
1996 I	183	:	888	11	408	552	:	511	935	:	127	:	50	1 134	4 800	
II	246	:	1 281	5	515	780	:	685	1 184	:	156	:	55	1 475	6 382	
III	212	:	1 207	:	663	898	:	790	1 171	:	170	:	87	1 753	:	
IV	:	:	1 368	:	447	723	:	:	:	:	164	:	46	:	:	
1997 I	:	:	822	:	388	682	:	:	:	:	146	:	42	:	:	
II	:	:	:	:	:	847	:	:	:	:	:	:	:	:	:	
1996 04	69	:	389	1	133	254	:	231	:	:	47	:	18	:	2 029	
05	95	:	432	1	165	265	:	228	:	:	58	:	18	:	2 147	
06	82	:	461	2	218	261	:	221	:	:	52	:	19	:	2 202	
07	76	:	413	3	212	313	:	290	:	:	55	:	29	:	2 366	
08	77	:	375	:	255	282	:	233	:	:	65	:	29	:	:	
09	59	:	419	:	196	303	:	269	:	:	51	:	29	:	:	
10	:	:	395	:	134	252	:	289	:	:	53	:	15	:	:	
11	:	:	383	:	165	234	:	:	:	:	56	:	14	:	:	
12	:	:	590	:	149	237	:	:	:	:	56	:	17	:	:	
1997 01	:	:	113	:	135	225	:	:	:	:	53	:	15	:	:	
02	:	:	323	:	113	213	:	:	:	:	46	:	14	:	:	
03	:	:	386	:	139	244	:	:	:	:	47	:	14	:	:	
04	:	:	372	:	168	266	:	:	:	:	50	:	18	:	:	
05	:	:	460	:	:	286	:	:	:	:	54	:	:	:	:	
06	:	:	:	:	264	296	:	:	:	:	50	:	:	:	:	
07	:	:	:	:	:	417	:	:	:	:	:	:	:	:	:	
	Ausgaben															Débit
1994	1 042	:	4 887	110	788	3 343	:	2 193	1 322	:	281	:	42	4 779	18 786	
1995	716	:	5 125	132	973	3 200	:	2 608	1 760	:	355	:	39	4 410	19 317	
1996	:	:	4 839	:	:	3 396	:	:	:	:	317	:	37	:	:	
1995 III	195	:	1 481	31	309	906	:	901	463	:	95	:	15	1 457	5 850	
IV	183	:	1 408	33	294	803	:	740	474	:	109	:	10	1 020	5 075	
1996 I	174	:	929	30	161	756	:	498	441	:	66	:	4	1 030	4 088	
II	230	:	1 168	33	218	863	:	513	483	:	80	:	:	1 214	:	
III	197	:	1 426	:	315	964	:	952	523	:	88	:	:	1 662	:	
IV	:	:	1 316	:	306	812	:	:	:	:	83	:	:	:	:	
1997 I	:	:	746	:	206	754	:	:	:	:	73	:	:	:	:	
II	:	:	:	:	:	921	:	:	:	:	:	:	:	:	:	
1996 04	81	:	369	13	77	290	:	157	:	:	28	:	3	:	2 029	
05	79	:	418	11	78	291	:	176	:	:	27	:	3	:	2 147	
06	71	:	381	9	64	283	:	176	:	:	26	:	6	:	2 202	
07	75	:	469	13	97	340	:	281	:	:	27	:	5	:	2 366	
08	72	:	482	:	122	344	:	359	:	:	31	:	4	:	:	
09	50	:	475	:	95	280	:	312	:	:	31	:	3	:	:	
10	:	:	464	:	123	272	:	252	:	:	28	:	4	:	:	
11	:	:	371	:	89	280	:	:	:	:	29	:	4	:	:	
12	:	:	481	:	94	260	:	:	:	:	25	:	1	:	:	
1997 01	:	:	201	:	66	243	:	:	:	:	24	:	3	:	:	
02	:	:	221	:	65	253	:	:	:	:	24	:	1	:	:	
03	:	:	325	:	75	258	:	:	:	:	26	:	2	:	:	
04	:	:	350	:	103	294	:	:	:	:	24	:	3	:	:	
05	:	:	312	:	:	303	:	:	:	:	22	:	:	:	:	
06	:	:	:	:	96	324	:	:	:	:	24	:	:	:	:	
07	:	:	:	:	:	357	:	:	:	:	:	:	:	:	:	

(1) BLWU: Belgisch-luxemburgische Wirtschaftsunion / BLEU: Belgo-Luxembourg Economic Union / UEBL: Union économique belgo-luxembourgeoise

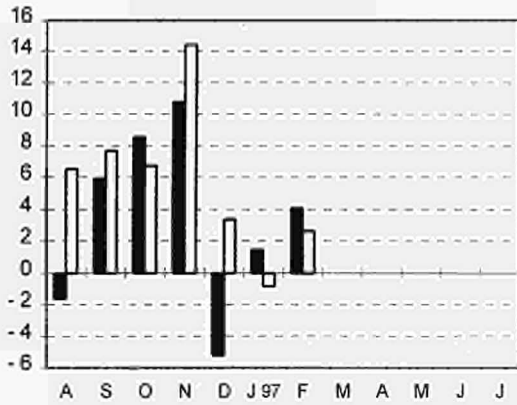
(2) Monatliche Angaben vertraulich / Monthly confidential data / Données mensuelles confidentielles

(3) Only passenger transport by sea

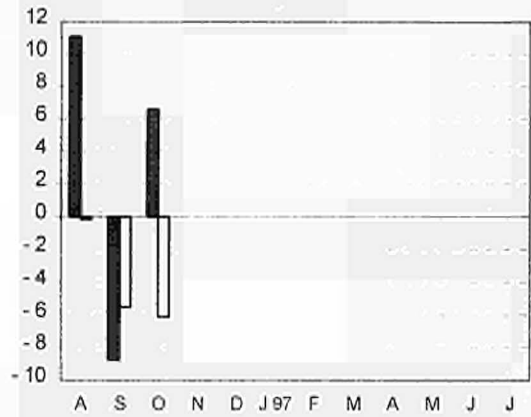
(4) Schätzung: einschließlich NL und UK; DK, IRL, A und FIN nicht eingeschlossen / Estimated: y compris NL et UK; DK, IRL, A et FIN not included

ÜBERNACHTUNGEN IN DEN HOTELS UND ÄHNLICHEN BETRIEBEN (Veränderungen über 12 Monate, %) /
 NIGHTS SPENT IN HOTELS AND SIMILAR ESTABLISHMENTS (Change over 12 months, %) /
 NUITÉES DANS LES HOTELS ET ETABLISSEMENTS ASSIMILÉS (Variation sur 12 mois, %)

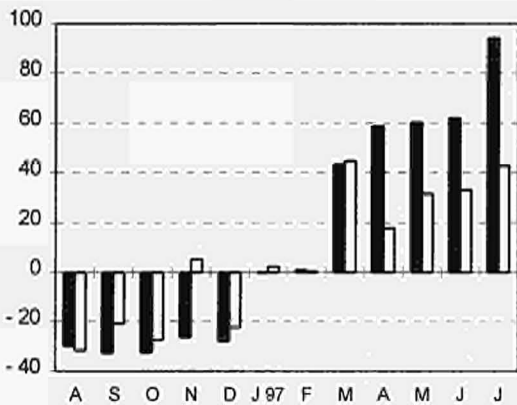
BELGIQUE/BELGIË



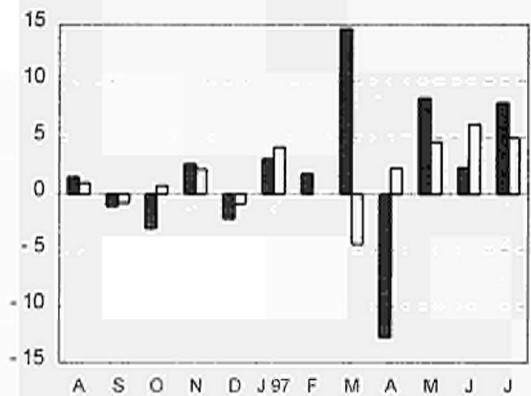
ELLADA



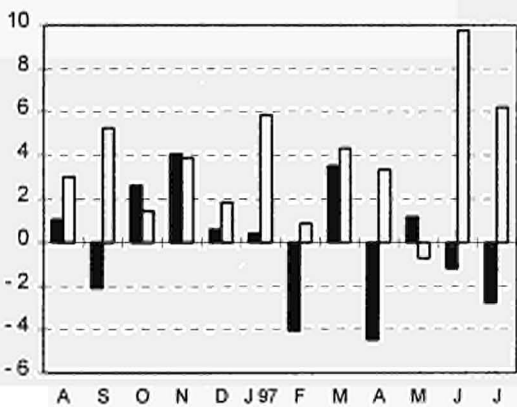
DANMARK



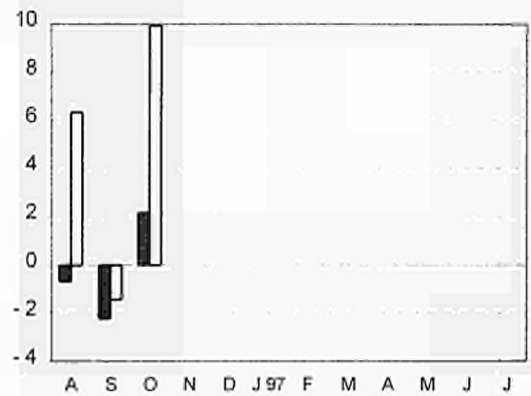
ESPAÑA



DEUTSCHLAND

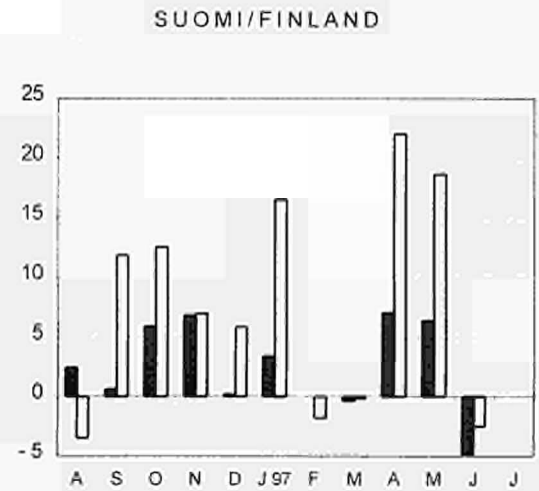
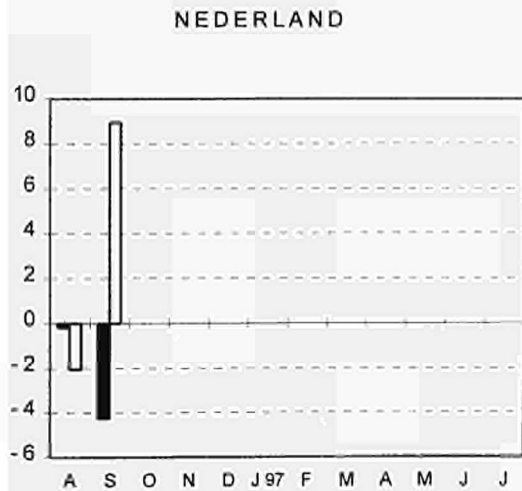
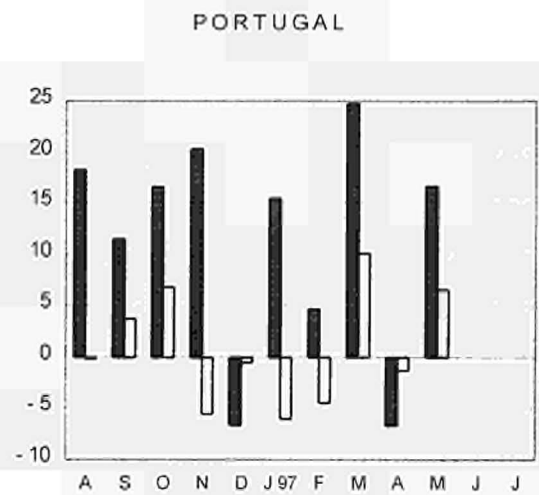
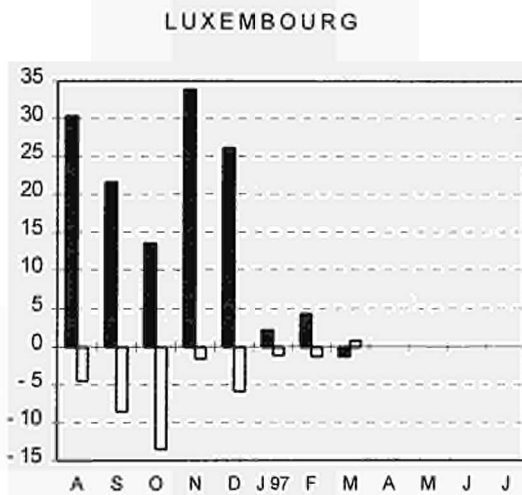
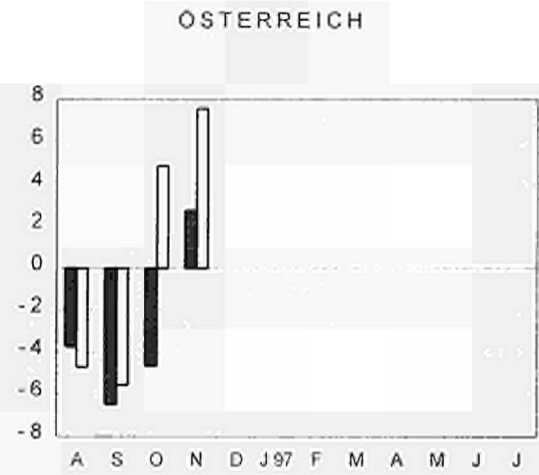
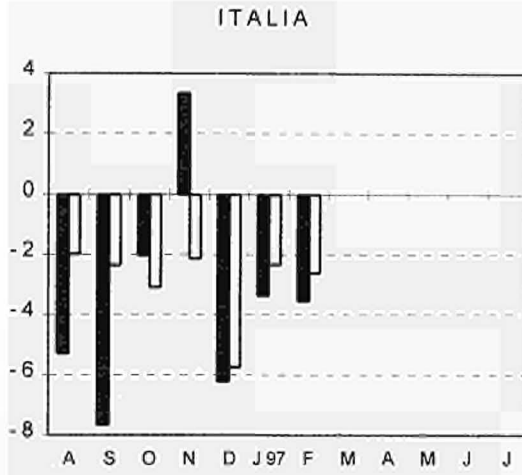


FRANCE



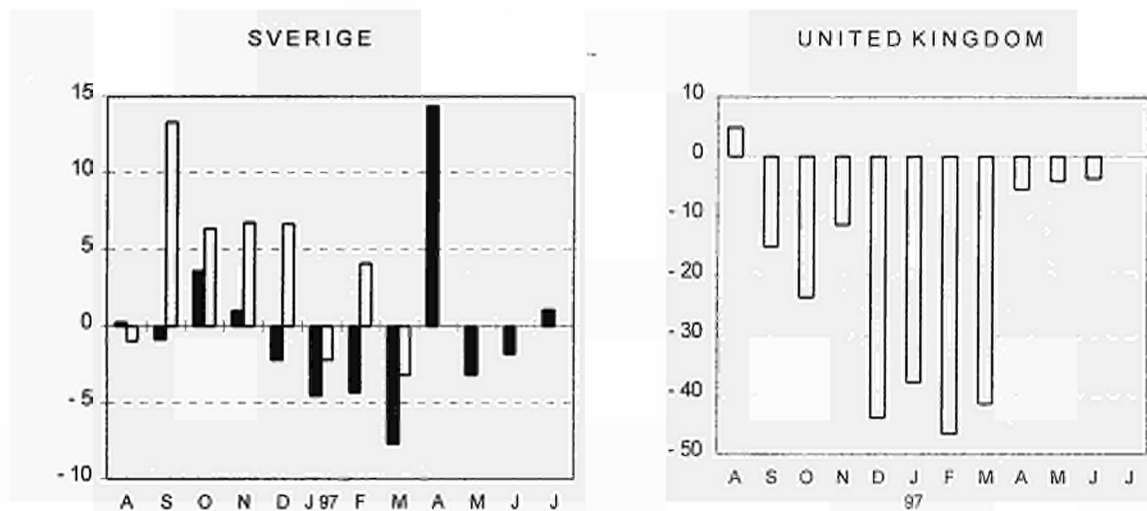
	Inländer / Residents / Résidents
	Nicht-Inländer / Non-Residents / Non-Résidents



ÜBERNACHTUNGEN IN DEN HOTELS UND ÄHNLICHEN BETRIEBEN (Veränderungen über 12 Monate, %) /
 NIGHTS SPENT IN HOTELS AND SIMILAR ESTABLISHMENTS (Change over 12 months, %) /
 NUITÉES DANS LES HOTELS ET ÉTABLISSEMENTS ASSIMILÉS (Variation sur 12 mois, %)



Inländer / Residents / Résidents
 Nicht-Inländer / Non-Residents / Non-Résidents

ÜBERNACHTUNGEN IN DEN HOTELS UND ÄHNLICHEN BETRIEBEN (Veränderungen über 12 Monate, %) /
 NIGHTS SPENT IN HOTELS AND SIMILAR ESTABLISHMENTS (Change over 12 months, %) /
 NUITÉES DANS LES HOTELS ET ÉTABLISSEMENTS ASSIMILÉS (Variation sur 12 mois, %)

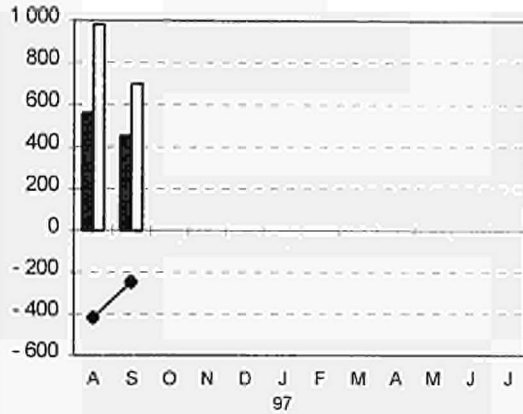


 Inländer / Residents / Résidents
 Nicht-Inländer / Non-Residents / Non-Résidents

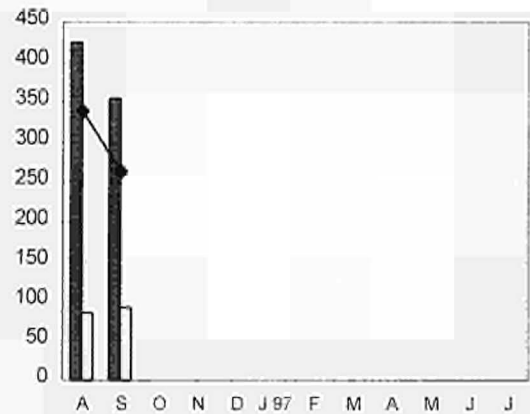
2.6 SCHAUBILDER / GRAPHS / GRAPHIQUES

ZAHLUNGSBILANZEN - REISEVERKEHR (Mio ECU) /
 BALANCE OF PAYMENTS - TRAVEL (Mio ECU) /
 BALANCE DES PAIEMENTS - VOYAGES (Mio ECU)

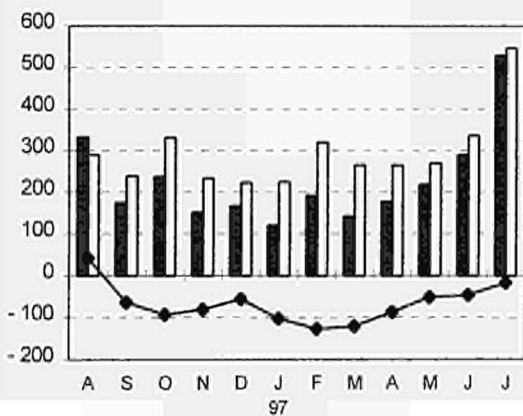
UEBL



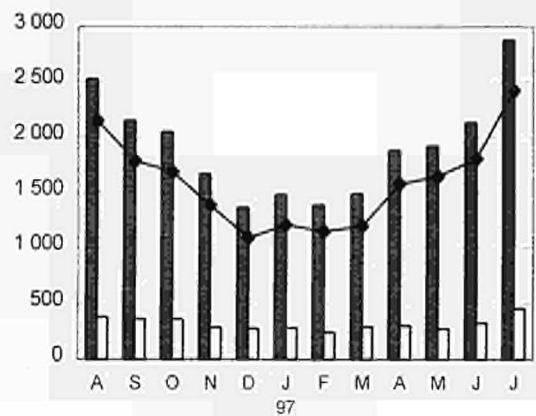
ELLADA



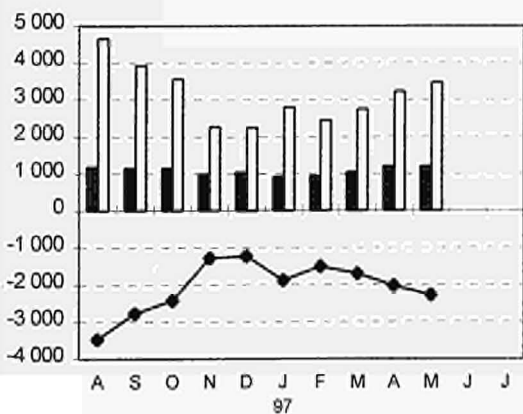
DANMARK



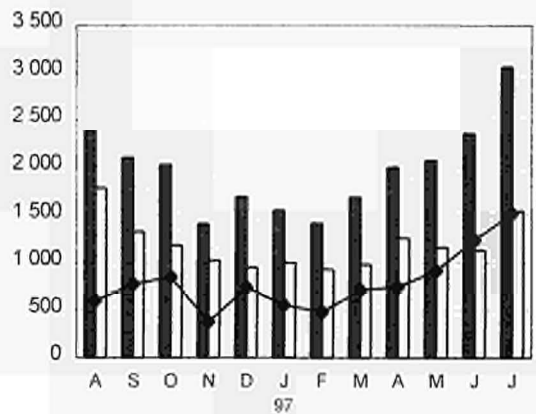
ESPAÑA



DEUTSCHLAND



FRANCE

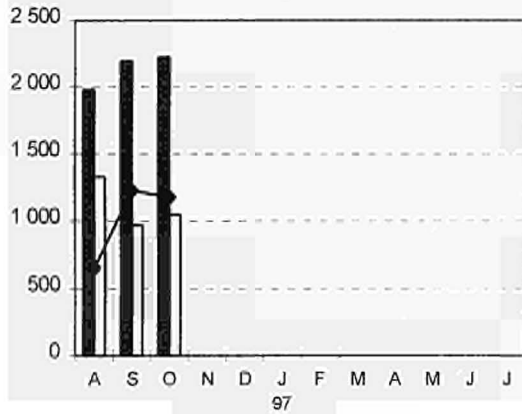


Haben / Credit / Cr dit
 Soll / Debit / D bit
 Saldo / Balance / Solde

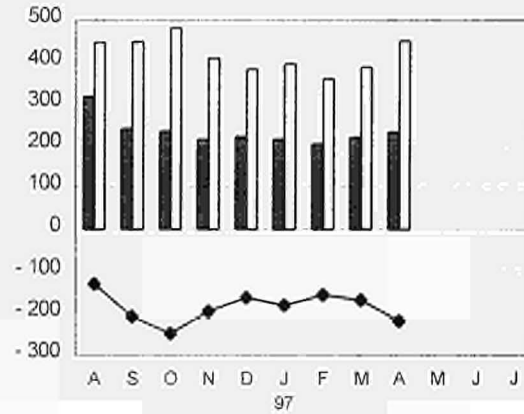
2.6 SCHAUBILDER / GRAPHS / GRAPHIQUES

ZAHLUNGSBILANZEN - REISEVERKEHR (Mio ECU) /
 BALANCE OF PAYMENTS - TRAVEL (Mio ECU) /
 BALANCE DES PAIEMENTS - VOYAGES (Mio ECU)

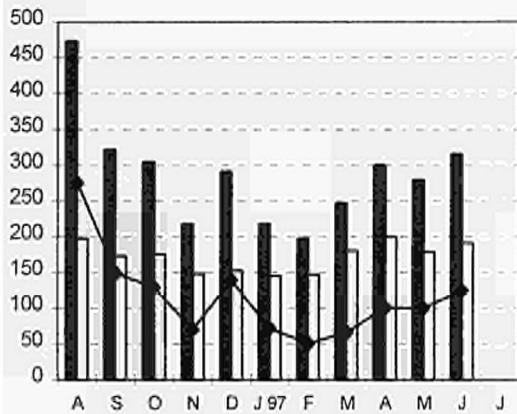
ITALIA



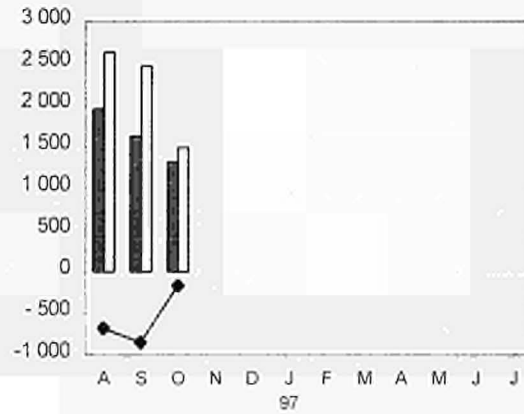
SVERIGE



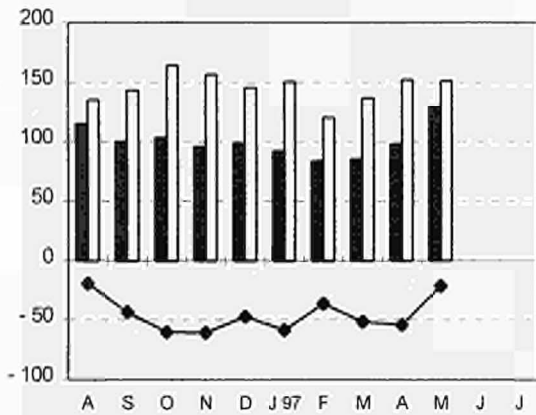
PORTUGAL



UNITED KINGDOM



SUOMI / FINLAND



Haben / Credit / Cr dit
 Soll / Debit / D bit
 Saldo / Balance / Solde

BELGIQUE/BELGIË

Moniteur belge/Belgisch Staatsblad
Rue de Louvain 40-42/Leuvenseweg 40-42
B-1000 Bruxelles/Brussel
Tél. (32-2) 552 22 11
Fax (32-2) 511 01 84

Jean De Lannoy
Avenue du Roi 202/Koningslaan 202
B-1060 Bruxelles/Brussel
Tél. (32-2) 538 51 69
Fax (32-2) 538 08 41
E-mail: jean.de.lannoy@infoboard.be
URL: http://www.jean-de-lannoy.be

Librairie européenne/Europese Boekhandel
Rue de la Loi 244/Welstraat 244
B-1040 Bruxelles/Brussel
Tél. (32-2) 295 26 39
Fax (32-2) 735 08 60

DANMARK

J. H. Schultz Information A/S
Herstedvang 10-12
DK-2620 Albertslund
Tlf. (45) 43 63 23 00
Fax (45) 43 63 19 69
E-mail: schultz@schultz.dk
URL: http://www.schultz.dk

DEUTSCHLAND

Bundesanzeiger Verlag
Breite Straße 78-80
Postfach 10 05 34
D-50667 Köln
Tel. (49-221) 20 29-0
Fax (49-221) 202 92 78
E-mail: vertreib@bundesanzeiger.de
URL: http://www.bundesanzeiger.de

ΕΛΛΑΔΑ/GREECE

G. C. Eleftheroudakis SA
International Bookstore
Panepistimiou 17
GR-10564 Athina
Tel. (30-1) 331 41 80/1/2/3
Fax (30-1) 323 98 21
E-mail: elebooks@netor.gr

ESPAÑA

Mundi Prensa Libros, SA
Castelló, 37
E-28001 Madrid
Tel. (34-1) 431 33 99
Fax (34-1) 575 39 98
E-mail: libreria@mundiprensa.es
URL: http://www.mundiprensa.es

Boletín Oficial del Estado
Trafalgar, 27
E-28010 Madrid
Tel. (34-1) 538 21 11 (Libros/
384 17 15 (Suscripciones)
Fax (34-1) 538 21 21 (Libros/
384 17 14 (Suscripciones)
E-mail: webmaster@boe.es
URL: http://www.boe.es

FRANCE

Journal officiel
Service des publications des CE
26, rue Desaix
F-75727 Paris Cedex 15
Tel. (33) 140 58 77 01/31
Fax (33) 140 58 77 00

IRELAND

Government Supplies Agency
Publications Section
4-5 Harcourt Road
Dublin 2
Tel. (353-1) 661 31 11
Fax (353-1) 475 27 60

ITALIA

Licosa SpA
Via Duca di Calabria, 1/1
Casella postale 552
I-50125 Firenze
Tel. (39-55) 64 54 15
Fax (39-55) 64 12 57
E-mail: licosa@fbcc.it
URL: http://www.fbcc.it/licosa

LUXEMBOURG

Messageries du livre SARL
5, rue Raiffeisen
L-2411 Luxembourg
Tel. (352) 40 10 20
Fax (352) 49 06 61
E-mail: mdl@pt.lu

Abonnements:

Messageries Paul Kraus
11, rue Christophe Plantin
L-2339 Luxembourg
Tel. (352) 49 98 88-8
Fax (352) 49 98 88-444
E-mail: mpk@pt.lu
URL: http://www.mpk.lu

NEDERLAND

SDU Servicecentrum Uitgevers
Externe Fondsen
Postbus 20014
2500 EA Den Haag
Tel. (31-70) 378 98 80
Fax (31-70) 378 97 83
E-mail: sdu@sdu.nl
URL: http://www.sdu.nl

ÖSTERREICH

**Manz'sche Verlags- und
Universitätsbuchhandlung GmbH**
Siebenbrunnengasse 21
Postfach 1
A-1050 Wien
Tel. (43-1) 53 16 13 34/40
Fax (43-1) 53 16 13 39
E-mail: auslieferung@manz.co.at
URL: http://www.austria.EU.net:81/manz

PORTUGAL

Imprensa Nacional-Casa da Moeda, EP
Rua Marquês de Sá da Bandeira, 16 A
P-1050 Lisboa Codex
Tel. (351-1) 353 03 99
Fax (351-1) 353 02 94, 384 01 32
Distribuidora de Livros Bertrand L.d.
Rua das Terras dos Vales, 4/A
Apartado 60037
P-2701 Amadora Codex
Tel. (351-1) 495 90 50, 495 87 87
Fax (351-1) 496 02 55

SUOMI/FINLAND

**Akateeminen Kirjakauppa/Akademiska
Bokhandeln**
Pohjoisesplanadi 39/
Norra esplanaden 39
PL/PB 128
FIN-00101 Helsinki/Helsingfors
P./fn (358-9) 121 41
F./fax (358-9) 121 44 35
E-mail: akatilaus@stockmann.mailnet.fi
URL: http://booknet.cultnet.fi/aka/index.htm

SVERIGE

BTJ AB
Traktorvägen 11
S-221 82 Lund
Tfn (46-46) 18 00 00
Fax (46-46) 30 79 47
E-post: btjeu-pub@btj.se
URL: http://www.btj.se/media/eu

UNITED KINGDOM

**The Stationery Office Ltd
International Sales Agency**
51 Nine Elms Lane
London SW8 5DR
Tel. (44-171) 873 90 90
Fax (44-171) 873 84 63
E-mail: jill.speed@theso.co.uk
URL: http://www.the-stationery-office.co.uk

ISLAND

Bokabud Larusar Blöndal
Skólavörðustíg, 2
IS-101 Reykjavík
Tel. (354) 551 56 50
Fax (354) 552 55 60

NORGE

NIC Info A/S
Ostenjoveien 18
Boks 6512 Etterstad
N-0606 Oslo
Tel. (47-22) 97 45 00
Fax (47-22) 97 45 45

SCHWEIZ/SUISSE/SVIZZERA

OSEC
Stampfenbachstraße 85
CH-8035 Zürich
Tel. (41-1) 365 53 15
Fax (41-1) 365 54 11
E-mail: uleimbacher@osec.ch
URL: http://www.osec.ch

BÄLGARIJA

Europress-Euromedia Ltd
59, Bld Vitosha
BG-1000 Sofia
Tel. (359-2) 980 37 66
Fax (359-2) 980 42 30

ČESKÁ REPUBLIKA

NIS CR — prodejna
Konviktská 5
CZ-113 57 Praha 1
Tel. (420-2) 24 22 94 33, 24 23 09 07
Fax (420-2) 24 22 94 33
E-mail: nkposp@dec.nis.cz
URL: http://www.nis.cz

CYPRUS

Cyprus Chamber of Commerce & Industry
Griva-Digeni 38 & Deligiorgi 3
Mail orders:
PO Box 1455
CY-1509 Nicosia
Tel. (357-2) 44 95 00, 46 23 12
Fax (357-2) 36 10 44
E-mail: cy1691_eic_cyprus@vans.infonet.com

MÁGYARORSZÁG

Euro Info Service
Európa Ház
Margitsziget
PO Box 475
H-1396 Budapest 62
Tel. (36-1) 111 60 61, 111 62 16
Fax (36-1) 302 50 35
E-mail: euroinfo@mail.mata.vu
URL: http://www.euroinfo.hu/index.htm

MALTA

Miller Distributors Ltd
Malta International Airport
PO Box 25
LQA 05 Malta
Tel. (356) 66 44 88
Fax (356) 67 67 99

POLSKA

Ars Polona
Krakowskie Przedmieście 7
Skr. pocztowa 1001
PL-00-950 Warszawa
Tel. (48-22) 826 12 01
Fax (48-22) 826 62 40, 826 53 34, 826 86 73
E-mail: ars_pol@bevy.hsn.com.pl

ROMÂNIA

Euromedia
Str. G-ral Berthelot Nr 41
RO-70749 Bucuresti
Tel. (40-1) 210 44 01, 614 06 64
Fax (40-1) 210 44 01, 312 96 46

SLOVAKIA

**Slovak Centre of Scientific and Technical
Information**
Námestie slobody 19
SK-81223 Bratislava 1
Tel. (421-7) 531 83 64
Fax (421-7) 531 83 64
E-mail: europ@tbb1.sllk.stuba.sk

SLOVENIA

Gospodarski Vestnik
Zalozniska skupina d.d.
Dunajska cesta 5
SLO-1000 Ljubljana
Tel. (386) 611 33 03 54
Fax (386) 611 33 91 28
E-mail: belicd@gvestnik.si
URL: http://www.gvestnik.si

TÜRKIYE

Dünya Infotel AS
İstiklal Cad. No: 469
TR-80050 Tünel-Istanbul
Tel. (90-212) 251 91 96
Fax (90-212) 251 91 97

AUSTRALIA

Hunter Publications
PO Box 404
3167 Abbotsford, Victoria
Tel. (61-3) 94 17 53 61
Fax (61-3) 94 19 71 54

CANADA

Subscriptions only/Uniquement abonnements:
Renouf Publishing Co. Ltd
5369 Chemin Canotek Road Unit 1
K1J 9J3 Ottawa, Ontario
Tel. (1-613) 745 26 65
Fax (1-613) 745 76 60
E-mail: renouf@fox.nstn.ca
URL: http://www.renoufbooks.com

EGYPT

The Middle East Observer
41, Sherif Street
Cairo
Tel. (20-2) 393 97 32
Fax (20-2) 393 97 32

HRVATSKA

Mediatrade Ltd
Pavla Hatza 1
HR-10000 Zagreb
Tel. (385-1) 43 03 92
Fax (385-1) 43 03 92

INDIA

EBIC India
3rd Floor, Y. B. Chavan Centre
Gen. J. Bhosale Marg,
400 021 Mumbai
Tel. (91-22) 282 60 64
Fax (91-22) 285 45 64
E-mail: ebic@giabm01.vsnl.net.in

ISRAËL

ROY International
17, Shimon Hatarssi Street
PO Box 13056
61130 Tel Aviv
Tel. (972-3) 546 14 23
Fax (972-3) 546 14 42
E-mail: royil@netvision.net.il

Sub-agent for the Palestinian Authority:

Index Information Services
PO Box 19502
Jerusalem
Tel. (972-2) 627 16 34
Fax (972-2) 627 12 19

JAPAN

PSI-Japan
Asahi Sanbancho Plaza #206
7-1 Sanbancho, Chiyoda-ku
Tokyo 102
Tel. (81-3) 32 34 69 21
Fax (81-3) 32 34 69 15
E-mail: psijapan@gol.com
URL: http://www.psi-japan.com

MALAYSIA

EBIC Malaysia
Level 7, Wisma Hong Leong
18 Jalan Perak
50450 Kuala Lumpur
Tel. (60-3) 262 62 98
Fax (60-3) 262 61 98
E-mail: ebic-kl@mol.net.my

PHILIPPINES

EBIC Philippines
19th Floor, PS Bank Tower Sen.
Gil J. Puyat Ave. cor. Tindalo St.
Makati City
Metro Manila
Tel. (63-2) 759 66 80
Fax (63-2) 759 66 90
E-mail: eccpcom@globe.com.ph

RUSSIA

CCEC
60-letiya Oktyabrya Av. 9
117312 Moscow
Tel. (70-95) 135 52 27
Fax (70-95) 135 52 27

SOUTH AFRICA

Safto
5th Floor Export House,
CNR Maude & West Streets
PO Box 782 706
2146 Sandton
Tel. (27-11) 883 37 37
Fax (27-11) 883 65 69

SOUTH KOREA

Kyowa Book Company
1 F1, Pyung Hwa Bldg
411-2 Hap Jeong Dong, Mapo Ku
121-220 Seoul
Tel. (82-2) 322 67 80/1
Fax (82-2) 322 67 82
E-mail: kyowa2@ktnet.co.kr.

THAILANDE

EBIC Thailand
Vanissa Building 8th Floor
29 Soi Chidlom
Ploenchit
10330 Bangkok
Tel. (66-2) 655 06 27
Fax (66-2) 655 06 28
E-mail: ebicbkk@ksc15.th.com

UNITED STATES OF AMERICA

Bernan Associates
4611-F Assembly Drive
MD20706 Lanham
Tel. (800) 274 44 47 (toll free telephone)
Fax (800) 865 34 50 (toll free fax)
E-mail: query@bernan.com
URL: http://www.bernan.com

**ANDERE LANDER/OTHER COUNTRIES/
AUTRES PAYS**

Bitte wenden Sie sich an ein Büro Ihrer
Wahl / Please contact the sales office of
your choice / Veuillez vous adresser au
bureau de vente de votre choix

Preis in Luxemburg (ohne MwSt.) • Price (excl. VAT) in Luxembourg • Prix au Luxembourg, TVA exclue
Einzelpreis • Single copy • Prix par numéro ECU 10
Abonnement • Subscription ECU 84



AMT FÜR AMTLICHE VERÖFFENTLICHUNGEN DER EUROPÄISCHEN GEMEINSCHAFTEN
OFFICE FOR OFFICIAL PUBLICATIONS OF THE EUROPEAN COMMUNITIES
OFFICE DES PUBLICATIONS OFFICIELLES DES COMMUNAUTÉS EUROPÉENNES

Cat./Kat.: CA-CJ-97-010-3A-C