

# RAPID REPORTS

## Agriculture, forestry and fisheries

1991 □ 8

ISSN 1017-5776

### TRENDS IN THE EC AGRICULTURAL PRICE INDICES (OUTPUT AND INPUT) IN 1990

#### Producer prices of agricultural products (output):

- Small increase in nominal terms: +1.5% (1989: +8.6%).
- Significant decline in real terms (-5.1%) cancels out previous year's gain (1989: +2.9%; 1988: -2.1%).

#### Purchase prices of goods and services for current consumption in agriculture (input I):

- Slight increase (+0.8%) in nominal terms (1989: +4.8%).
- Real prices fall (-4.8%) after a year of no significant change. (1989: -0.2%; 1988: -1.0%).

#### Purchase prices of goods and services contributing to agricultural investment (input II):

- Up by 5.6% in nominal terms, slight fall in real terms (-0.6%).

#### Comparison of trends in real output and input (I) prices:

- Negative net price effect for ten Member States of EUR 11.

#### 1. EC index of producer prices of agricultural products (output prices)

In 1990, the index of producer prices of agricultural products (including fruit and vegetables) in the Community (excluding Portugal) rose by 1.5% in nominal terms (cf. Table 1). In real terms, the output price index decreased by 5.1%, resuming the long-run decline which had been interrupted by a 2.9% increase in 1989. In 1990 the index of real producer prices for EUR 11 reached its lowest point since 1985 (the base year of the index), registering a cumulative fall of over 11%.

Manuscript completed on = 29.05.1991

For further information please contact: BURREL  
Eurostat, L-2920 Luxembourg, tel. 4301-2646 Fax: 4301 3370

Price (excl. VAT) in Luxembourg: Subscription ECU 160

Catalogue number: CA-NN-91-008-EN-C

On average, the real prices of **crop products** were virtually unchanged (-0.2%). Real prices of cereals and rice continued to decline (-8.0%), and those of root crops and other crop products fell back by 4.7 % and 6.1 % respectively after their increase in the previous year. Together, these categories account for about half of the crop products index. Real prices for seeds and flowers were also lower. On the other hand, there were strong increases in the real prices of wine and wine must (8.3%), fruit (7.6%) and fresh vegetables (4.8%), and a modest increase (1.5%) for olives and olive oil.

The long-term decline in the real prices of **animals and animal products** which was halted in 1988 and temporarily reversed in 1989 was re-established in 1990 with a dramatic fall virtually of 9.2%. This result was shared by all categories of animal products, with above-average decreases in the real prices of calves (-13.9%), cattle (-12.2%), sheep and lambs (-11.4%) and other animal products (-14.6%), and relatively less severe falls for pigs (-9.2%), poultry (-6.1%), milk (-7.9%) and eggs (-4.5%).

In the individual Member States of EUR 12 (cf. Table 2), the rates of change of the nominal indices of producer prices of agricultural products range from -11.4% (IRL) to +21.8% (GR). In real terms, the range is from -14.3% (IRL) to +1.2% (GR).

At Community level, these price changes are in line with the forecasts made at the end of 1990, and published in *Rapid Report 1990-15*. For EUR 11, the average fall in real producer prices of agricultural products (-5.1%) was slightly larger than forecast (-4.8%). There was a tendency for the forecasts of real output prices to be too high for both crop and animal products.

## **2. EC indices of the purchase prices of the means of agricultural production (input prices)**

The index of purchase prices of goods and services for current consumption in agriculture (**Input I**) for EUR 11 increased by 0.8% in nominal terms in 1990 (cf. Table 3). In real terms this meant a decrease relative to the previous year of 4.8%, and resulted in a cumulative fall in the prices of this category of inputs of over 16% since 1985. The real prices of most intermediate consumption items contributed to this fall, with the exception of energy prices which rose (+6.6%) for the second year running after several years of significant decline. The prices of items of agricultural origin (of which animal feedingstuffs accounts for over 40% of the Input I index) recorded larger than average decreases.

Nominal intermediate consumption prices fell in five low-inflation Member States, and in real terms they fell everywhere in the Community of the Eleven. The rates of change of real Input I prices vary from -7.4% (B) to -2.5% (GR). The fall in the real prices of intermediate consumption was slightly greater than forecast at the end of 1990 (-4.2%) with prices over-predicted for most Member States and for most individual items.

The index of purchase prices of goods and services contributing to agricultural investment (**Input II**) rose slightly more slowly than the rate of inflation for EUR 11 as a whole. However, real rates of change for these prices varied considerably across Member States, from -5.6% (GR) to +5.1% (L) (cf. Table 4).

**3. Comparison of changes in the EC index of real producer prices of agricultural products with changes in the EC index of the purchase prices of goods and services for current consumption in agriculture (Input I)**

In the Community of EUR 11 (which excludes Portugal), the deflated output price index decreased by 5.1% during 1990, whereas the deflated Input I index decreased by 4.8%. Interpretation of these trends should allow for the fact that purchases of goods and services for current consumption in agriculture account for only part of the value of output (about 45% in value terms of the total sales of agricultural products for EUR 11, calculated according to the national farm concept). Therefore, the effect on gross value added resulting from price changes reflects both real output price changes and, to a lesser extent, changes in the real prices of intermediate consumption. Column 5 of the following table shows the increase in value added for each Member State, expressed as a proportion of total sales. The Member States are arranged in order of increasing size of this effect. As was forecast at the end of 1990, Ireland has the largest *negative* net price effect whereas Greece alone has a positive net price effect. For EUR 11, the change in gross value added due to price changes alone was estimated to be -2.9% of the total value of sales.

Country	Rates of change of real output prices (%)	Rates of change of real input I prices (%)	Input I as a share of output in 1985	Corrected rates of change of real input I prices (%) (2 x 3)	Net price effect (points) (1 - 4)
	1	2	3	4	5
IRL	-14,3	-3,0	0,480	-1,4	-12,9
NL	-8,4	-5,6	0,530	-3,0	-5,4
DK	-7,4	-4,2	0,519	-2,2	-5,2
UK	-7,9	-5,2	0,567	-2,9	-5,0
L	-5,9	-2,7	0,397	-1,1	-4,8
D	-7,5	-4,3	0,644	-2,8	-4,7
B	-8,9	-7,4	0,568	-4,2	-4,7
E	-5,8	-5,5	0,447	-2,5	-3,3
F	-3,5	-4,0	0,437	-1,7	-1,8
I	-1,7	-5,3	0,310	-1,6	-0,1
GR	+1,2	-2,5	0,264	-0,7	+1,9
EUR 11	-5,1	-4,8	0,454	-2,2	-2,9

**Technical note**

The EC agricultural price indices (output and input) are available in Eurostat's CRONOS data bank ("PRAG" domain) in both nominal and deflated form. By using deflated indices it is possible to eliminate the distortions in the nominal indices caused by different inflation rates in the Member States. The nominal agricultural price indices are deflated by means of the consumer price index. The terms "deflated" and "real" are used synonymously.

Portugal has now been included in the EC agricultural price index system for the output price indices (annual only) but not yet for the input price indices.

Table 1 : EC Index of producer prices of agricultural products :  
Rates of change of the price indices for EUR 11 (in %) (1)  
Tableau 1 : Indice CE des prix à la production des produits agricoles :  
Taux de variation des indices des prix pour EUR 11 (en %) (1)

	<u>1986</u> 1985	<u>1987</u> 1986	<u>1988</u> 1987	<u>1989</u> 1988	<u>1990</u> 1989
<b>NOMINAL INDICES / INDICES NOMINAUX</b>					
<b>TOTAL</b>	<b>1,6</b>	<b>- 0,4</b>	<b>2,0</b>	<b>8,6</b>	<b>1,5</b>
<b>CROP PRODUCTS / PRODUITS VEGETAUX</b>	<b>5,2</b>	<b>0,3</b>	<b>1,3</b>	<b>7,1</b>	<b>7,5</b>
Cereals and rice / Céréales et riz	2,8	- 2,4	- 3,0	1,0	- 1,9
Root crops / Plantes sarclées	18,6	1,2	- 1,8	13,5	2,0
Fruit / Fruits	11,3	- 6,0	7,0	2,8	16,2
Fresh vegetables / Légumes frais	0,1	12,6	0,8	6,1	14,0
Wine must and wine / Moût et vin	3,6	- 1,7	6,0	20,5	14,2
Olives and olive oil / Olives & huile d'olive	1,5	9,1	- 0,1	15,4	14,1
Seeds / Semences	8,5	0,7	2,7	8,7	0,9
Flowers etc. / Fleurs etc.	0,3	1,6	3,3	- 2,3	2,9
Other crop products / Autres produits végétaux	5,0	- 5,1	2,5	13,6	4,8
<b>ANIMALS &amp; ANIMAL PRODUCTS / ANIMAUX &amp; PRODUITS ANIMAUX</b>	<b>- 1,6</b>	<b>- 1,1</b>	<b>2,7</b>	<b>9,9</b>	<b>- 3,9</b>
Animals / Animaux	- 3,1	- 3,3	2,2	11,2	- 5,1
Calves / Veaux	1,1	3,6	8,1	12,5	- 8,5
Cattle excluding calves / Bovins sans veaux	- 3,9	1,0	5,8	6,3	- 7,8
Pigs / Porcs	- 5,7	- 10,9	- 2,9	23,4	- 4,6
Sheep and lambs / Moutons et agneaux	3,3	1,3	- 0,2	4,1	- 3,1
Poultry / Volailles	- 1,8	- 3,6	1,7	2,0	0,2
Other animals / Autres animaux	2,6	1,3	2,9	6,3	2,4
Milk / Lait	3,0	0,7	6,2	7,7	- 2,6
Eggs / Oeufs	- 10,7	13,3	- 12,0	11,7	1,7
Other animal products / Autres produits animaux	4,7	- 0,5	7,5	4,1	- 5,4
<b>DEFLATED INDICES / INDICES DEFLATES</b>					
<b>TOTAL</b>	<b>- 3,2</b>	<b>- 4,4</b>	<b>- 2,1</b>	<b>2,9</b>	<b>- 5,1</b>
<b>CROP PRODUCTS / PRODUITS VEGETAUX</b>	<b>- 0,7</b>	<b>- 4,4</b>	<b>- 3,5</b>	<b>0,8</b>	<b>- 0,2</b>
Cereals and rice / Céréales et riz	- 1,9	- 6,3	- 7,1	- 4,7	- 8,0
Root crops / Plantes sarclées	13,4	- 2,6	- 5,7	8,3	- 4,7
Fruit / Fruits	3,0	- 11,7	1,0	- 4,5	7,6
Fresh vegetables / Légumes frais	- 6,0	7,2	- 4,4	- 0,5	4,8
Wine must and wine / Moût et vin	- 1,2	- 5,8	1,5	14,4	8,3
Olives and olive oil / Olives & huile d'olive	- 9,1	1,1	- 7,5	5,9	1,5
Seeds / Semences	4,4	- 2,8	- 0,6	4,0	- 4,5
Flowers etc. / Fleurs etc.	- 2,1	- 0,3	0,1	- 5,3	- 1,9
Other crop products / Autres produits végétaux	- 3,7	- 11,8	- 4,1	4,7	- 6,1
<b>ANIMALS &amp; ANIMAL PRODUCTS / ANIMAUX &amp; PRODUITS ANIMAUX</b>	<b>- 5,4</b>	<b>- 4,3</b>	<b>- 0,9</b>	<b>4,7</b>	<b>- 9,2</b>
Animals / Animaux	- 7,0	- 6,6	- 1,5	6,0	- 10,4
Calves / Veaux	- 3,2	0,1	4,3	7,7	- 13,9
Cattle excluding calves / Bovins sans veaux	- 6,9	- 1,9	2,4	1,4	- 12,2
Pigs / Porcs	- 9,1	- 13,5	- 6,0	18,4	- 9,2
Sheep and lambs / Moutons et agneaux	- 3,6	- 4,2	- 5,7	- 3,3	- 11,4
Poultry / Volailles	- 6,4	- 7,4	- 2,6	- 3,7	- 6,1
Other animals / Autres animaux	- 4,8	- 4,7	- 3,0	- 0,7	- 5,5
Milk / Lait	- 0,5	- 2,3	2,8	2,6	- 7,9
Eggs / Oeufs	- 14,9	8,9	- 15,8	6,1	- 4,5
Other animal products / Autres produits animaux	- 3,5	- 6,1	1,1	- 3,3	- 14,6

(1) On the base / sur la base 1985 = 100

Table 2

EC Index of producer prices of agricultural products : Rates of change of the price indices by Member States (in %) <sup>(1)</sup>Indice CE des prix à la production des produits agricoles : Taux de variation des indices des prix par Etat membre (en %) <sup>(1)</sup>

			B	DK	D <sup>(2)</sup>	GR	E	F	IRL	I	L	NL	P	UK	EUR 11	EUR 12 <sup>(3)</sup>
Total	Nominal indices / Indices nominaux	a)	-2,4	-3,4	-2,0	11,4	-2,4	-2,3	4,1	-0,6	1,0	-1,8	6,5	1,9	-0,4	-0,2
		b)	-0,4	1,2	-0,8	12,4	2,6	0,5	10,5	2,1	2,7	1,5	10,1	-0,4	2,0	2,3
		c)	12,0	7,7	8,8	17,7	7,3	7,7	5,1	7,0	9,8	8,9	18,5	7,8	8,6	9,0
		d)	-5,8	-5,0	-5,0	21,8	0,6	-0,2	-11,4	4,7	-2,5	-6,2	3,3	0,8	1,5	1,6
	Deflated indices / Indices déflatés	a)	-3,9	-7,1	-2,2	-4,3	-7,3	-5,3	1,0	-5,1	1,0	-1,4	-2,7	-2,2	-4,4	-4,3
		b)	-1,6	-3,2	-2,0	-1,0	-2,1	-2,2	8,1	-2,8	1,2	0,6	0,4	-5,1	-2,1	-2,0
		c)	8,6	2,8	5,9	3,5	0,4	4,0	0,9	0,7	6,2	7,7	5,3	-0,1	2,9	3,0
		d)	-8,9	-7,4	-7,5	1,2	-5,8	-3,5	-14,3	-1,7	-5,9	-8,4	-8,9	-7,9	-5,1	-5,2
Crop products Produits végétaux	Nominal indices / Indices nominaux	a)	2,6	-1,5	0,5	12,4	-1,7	-4,2	-4,0	0,1	3,6	2,3	11,6	1,2	0,3	0,6
		b)	-2,7	-5,1	-2,9	13,3	3,9	-1,9	-0,5	2,1	2,3	-0,5	15,3	-6,2	1,3	1,8
		c)	7,8	2,1	1,5	17,7	4,6	8,2	6,7	5,6	-1,6	4,1	27,7	6,8	7,1	7,9
		d)	-0,2	-2,5	0,0	23,8	6,9	3,5	-7,7	8,5	-1,1	-1,1	5,5	5,3	7,5	7,4
	Deflated indices / Indices déflatés	a)	1,0	-5,3	0,3	-3,4	-6,6	-7,1	-6,9	-4,4	3,7	2,8	2,0	-2,9	-4,4	-4,2
		b)	-3,8	-9,2	-4,1	-0,2	-0,9	-4,4	-2,6	-2,9	0,8	-1,3	5,2	-10,6	-3,5	-3,3
		c)	4,5	-2,5	-1,3	3,5	-2,1	4,4	2,5	-0,6	-4,8	3,0	13,4	-0,9	0,8	1,2
		d)	-3,5	-5,0	-2,6	2,8	0,1	0,1	-10,6	2,0	-4,6	-3,5	-7,0	-3,8	-0,2	-0,4
Animal products Produits animaux	Nominal indices Indices nominaux	a)	-4,9	-4,3	-3,0	9,2	-3,4	-0,4	5,3	-1,5	0,4	-4,0	2,2	2,4	-1,1	-1,0
		b)	0,8	4,5	0,1	10,0	1,0	2,8	11,9	2,1	2,7	2,6	5,3	3,3	2,7	2,8
		c)	14,2	10,3	11,8	17,7	10,9	7,3	4,9	9,0	12,2	11,5	9,4	8,3	9,9	9,9
		d)	-8,5	-6,1	-6,8	16,9	-7,4	-3,9	-11,9	-0,8	-2,7	-8,8	0,7	-1,7	-3,9	-3,7
	Deflated indices / Indices déflatés	a)	-6,3	-8,0	-3,3	-6,2	-8,2	-3,4	2,1	-6,0	0,5	-3,6	-6,6	-1,7	-4,3	-4,4
		b)	-0,3	0,1	-1,1	-3,1	-3,6	0,2	9,5	-2,8	1,3	1,7	-3,9	-1,6	-0,9	-1,0
		c)	10,7	5,3	8,8	3,5	3,9	3,6	0,8	2,6	8,5	10,3	-2,8	0,5	4,7	4,5
		d)	-11,6	-8,5	-9,3	-3,0	-13,2	-7,0	-14,7	-6,8	-6,2	-11,0	-11,2	-10,2	-9,2	-9,3

(1) On the base / sur la base 1985 = 100

a =  $\frac{1987}{1986}$ b =  $\frac{1988}{1987}$ c =  $\frac{1989}{1988}$ d =  $\frac{1990}{1989}$ 

(2) Data for the Federal Republic of Germany in its boundaries prior to 3 October 1990, including West Berlin /Données pour la République Fédérale d'Allemagne, dans sa situation territoriale avant le 3 octobre 1990, Berlin Ouest inclus.

(3) EUR 11 + Portugal

Table 3 : EC Index of purchase prices of means of agricultural production :  
Rates of change of the price indices for EUR 11 (in %) (1)  
Tableau 3 : Indice CE des prix d'achat des moyens de production agricole :  
Taux de variation des indices des prix pour EUR 11 (en %) (1).

	<u>1986</u> 1985	<u>1987</u> 1986	<u>1988</u> 1987	<u>1989</u> 1988	<u>1990</u> 1989
<b>NOMINAL INDICES / INDICES NOMINAUX</b>					
<b>01 GOODS &amp; SERV.CURRENTLY CONS.IN AGRICULT.</b> <b>BIENS &amp; SERV.DE CONS.COURANTE DE L'AGRI.</b>	- 2,6	- 1,7	2,6	4,8	0,8
1. Seeds / Semences	1,2	4,0	0,4	5,8	3,3
2. Animals for rearing / Animaux d'élevage	- 5,3	- 1,8	4,1	19,2	- 6,9
3. Energy / Energie	- 20,2	- 4,5	- 2,6	7,9	13,7
4. Fertilizers / Engrais	- 4,7	- 9,4	0,7	1,9	0,8
5. Plant protection products / Produits de protection des cultures	2,1	1,5	1,7	1,6	4,6
6. Animal feedingstuffs / Aliments des animaux	- 1,2	- 2,6	3,7	4,4	- 3,7
7. Small tools / Petit outillage	5,2	3,4	3,5	4,4	4,4
8. Maintenance and repair of plant / Entretien et réparation du matériel	6,7	7,4	5,3	5,6	5,7
9. Maintenance and repair of buildings / Entretien & réparation des bâtiments d'exploitation	4,4	3,5	4,4	6,4	6,7
10. Veterinary services / Services vétérinaires	4,4	2,8	2,8	3,3	3,9
11. General expenses / Frais généraux	3,0	2,9	3,6	3,5	2,7
<b>02 GOODS &amp; SERV.CONTR.TO AGRICULT.INVESTM./</b> <b>BIENS &amp; SERV.CONC.AUX INVEST.DE L'AGRIC.</b>	5,7	4,2	5,1	5,8	5,5
12. Machinery / Machines	6,1	4,0	5,0	5,5	4,2
13. Buildings / Ouvrages	5,1	4,4	5,3	6,3	8,1
<b>DEFLATED INDICES / INDICES DEFLATES</b>					
<b>01 GOODS &amp; SERV.CURRENTLY CONS.IN AGRICULT.</b> <b>BIENS &amp; SERV.DE CONS.COURANTE DE L'AGRI.</b>	- 6,4	- 5,1	- 1,0	- 0,2	- 4,8
1. Seeds / Semences	- 2,7	0,5	- 3,2	0,8	- 2,0
2. Animals for rearing / Animaux d'élevage	- 8,2	- 4,3	0,9	14,5	- 11,7
3. Energy / Energie	- 23,9	- 8,1	- 6,3	3,0	6,6
4. Fertilizers / Engrais	- 8,3	- 12,6	- 2,9	- 2,9	- 4,5
5. Plant protection products / Produits de protection des cultures	- 1,0	- 2,0	- 1,9	- 3,3	- 0,5
6. Animal feedingstuffs / Aliments des animaux	- 5,3	- 6,1	0,1	- 0,8	- 9,3
7. Small tools / Petit outillage	1,2	- 0,2	- 0,3	- 0,9	- 1,6
8. Maintenance and repair of plant / Entretien et réparation du matériel	3,0	3,9	1,7	0,3	- 0,1
9. Maintenance and repair of buildings / Entretien & réparation des bâtiments d'exploitation	0,5	0,2	0,7	0,8	0,5
10. Veterinary services / Services vétérinaires	0,6	- 0,6	- 0,8	- 1,6	- 1,1
11. General expenses / Frais généraux	0,1	0,2	0,3	- 1,1	- 2,1
<b>02 GOODS &amp; SERV.CONTR.TO AGRICULT.INVESTM./</b> <b>BIENS &amp; SERV.CONC.AUX INVEST.DE L'AGRIC.</b>	0,9	0,2	0,9	0,2	- 0,6
12. Machinery / Machines	1,8	0,4	1,1	0,2	- 1,3
13. Buildings / Ouvrages	- 0,8	- 0,3	0,6	0,1	0,8

(1) On the base / sur la base 1985 = 100

Table 4

EC Indices of purchase prices of the means of agricultural production : Rates of change of the price indices by Member State (in %) <sup>(1)</sup>Indice CE des prix d'achat des moyens de production agricole : Taux de variation des indices des prix par Etat membre (en %) <sup>(1)</sup>

			B	DK	D <sup>(2)</sup>	GR	E	F	IRL	I	L	NL	UK	EUR 11
Goods and services currently consumed in agriculture	Nominal indices / Indices nominaux	a)	-5,4	-3,7	-5,4	8,7	0,8	-1,8	-4,7	0,4	-4,9	-7,9	0,5	-1,7
		b)	2,4	4,9	1,1	7,7	0,8	1,9	2,7	3,3	0,8	2,6	4,5	2,6
		c)	3,0	3,9	5,7	11,5	2,5	4,2	5,4	4,9	3,4	3,8	5,9	4,8
		d)	-4,2	-1,7	-1,7	17,4	0,9	-0,7	0,2	0,8	0,9	-3,3	3,8	0,8
Biens et services de consommation courante de l'agriculture	Deflated indices / Indices déflatés	a)	-6,8	-7,4	-5,6	-6,6	-4,2	-4,8	-7,6	-4,2	-4,9	-7,5	-3,6	-5,1
		b)	1,2	0,4	-0,2	-5,1	-3,8	-0,8	0,6	-1,7	-0,7	1,7	-0,4	-1,0
		c)	-0,1	-0,8	2,8	-2,0	-4,0	0,6	1,3	-1,2	0,0	2,7	-1,8	-0,2
		d)	-7,4	-4,2	-4,3	-2,5	-5,5	-3,9	-3,0	-5,3	-2,7	-5,6	-5,2	-4,8
of which : animal feedingstuffs	Nominal indices / Indices nominaux	a)	-6,9	-6,0	-8,8	9,0	1,1	-3,2	-2,1	0,7	-6,2	-10,5	0,1	-2,6
		b)	3,6	4,4	2,6	7,0	0,1	6,1	2,6	4,2	-0,7	3,5	5,6	3,7
		c)	1,6	4,6	3,0	18,7	0,6	4,7	6,8	4,3	2,7	5,3	5,5	4,4
		d)	-8,8	-8,4	-8,4	14,1	-1,6	-7,3	-1,9	-2,0	-1,8	-10,4	0,7	-3,7
dont : aliments pour animaux	Deflated indices / Indices déflatés	a)	-8,3	-9,7	-9,0	-6,3	-4,0	-6,1	-5,1	-3,9	-6,2	-10,1	-3,9	-6,1
		b)	2,4	-0,1	1,3	-5,8	-4,5	3,3	0,4	-0,9	-2,1	2,6	0,6	0,1
		c)	-1,5	-0,2	0,2	4,3	-5,8	1,1	2,6	-1,8	-0,7	4,2	-2,2	-0,8
		d)	-11,8	-10,7	-10,8	-5,2	-7,8	-10,3	-5,0	-8,0	-5,3	-12,6	-8,0	-9,3
Goods and services contributing to agricultural investment	Nominal indices / Indices nominaux	a)	1,0	3,6	2,0	11,3	4,3	4,3	4,4	3,5	2,3	2,9	6,7	4,2
		b)	3,1	5,4	2,1	10,0	5,1	4,0	4,1	6,4	1,9	2,6	6,1	5,1
		c)	5,1	4,7	2,6	13,6	7,3	4,2	4,9	6,3	6,8	3,0	6,7	5,8
		d)	3,7	5,1	4,0	13,7	5,3	3,6	3,8	6,7	9,0	0,0	5,2	5,5
Biens et services concourant aux investissements de l'agriculture	Deflated indices / Indices déflatés	a)	-0,5	-0,4	1,7	-4,4	-0,9	1,1	1,2	-1,2	2,4	3,3	2,4	0,2
		b)	1,9	0,8	0,8	-3,1	0,2	1,3	1,9	1,3	0,5	1,7	1,1	0,9
		c)	1,9	-0,1	-0,2	-0,1	0,5	0,5	0,8	0,1	3,4	1,9	-1,0	0,2
		d)	0,3	2,4	1,2	-5,6	-1,4	0,2	0,5	0,2	5,1	-2,4	-4,0	-0,6

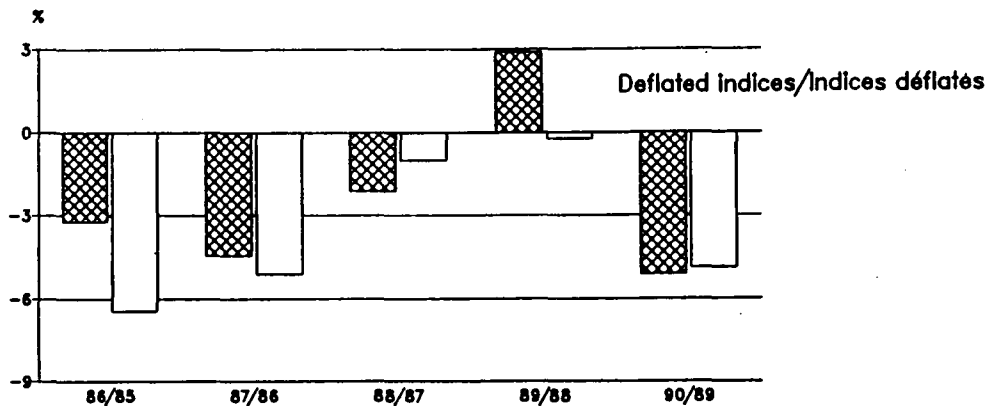
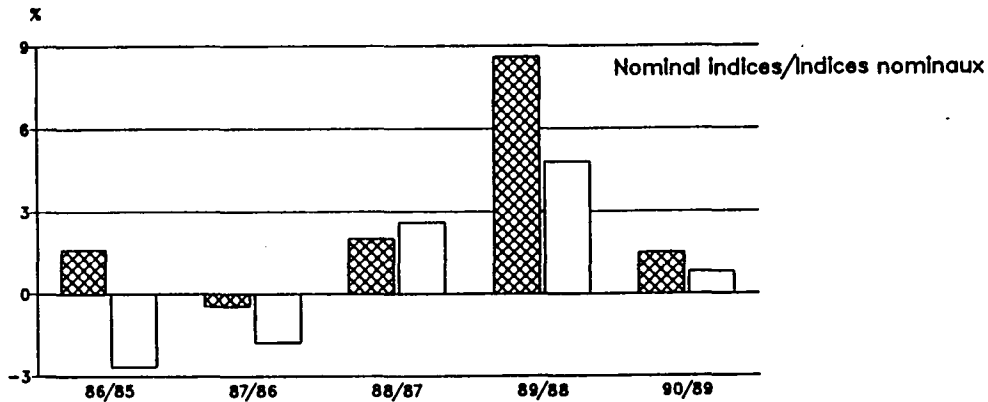
(1) On the base / sur la base 1985 = 100

a =  $\frac{1987}{1986}$ b =  $\frac{1988}{1987}$ c =  $\frac{1989}{1988}$ d =  $\frac{1990}{1989}$ 

(2) Data for the Federal Republic of Germany in its boundaries prior to 3 October 1990, including West Berlin / Données pour la République Fédérale d'Allemagne, dans sa situation territoriale avant le 3 octobre 1990, Berlin Ouest inclus.

TRENDS IN THE EC AGRICULTURAL PRICE INDICES(OUTPUT AND INPUT)  
1990  
EVOLUTION DES INDICES CE DES PRIX AGRICOLES(OUTPUT ET INPUT)  
1990

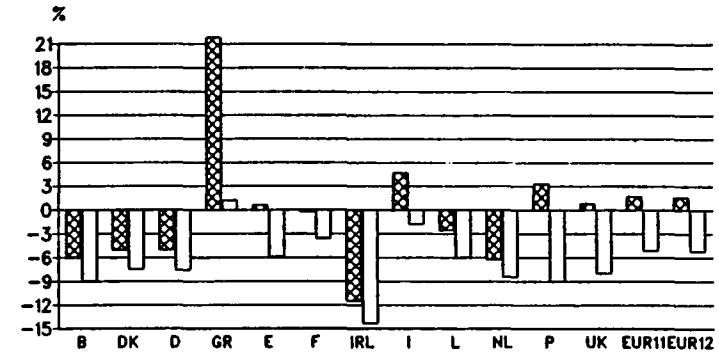
Rates of change of the agricultural price indices  
Taux de variation des indices des prix agricoles  
EUR 11



Output prices/Prix output      Input prices/Prix input

EC Index of producer prices of agricultural products  
Rates of change of the price indices by Member States  
Indice CE des prix a la production des produits agricoles  
Taux de variation des indices des prix des Etats Membres

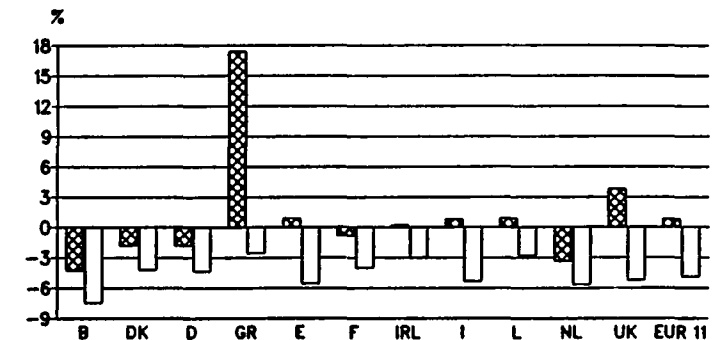
1990



EC Indices of purchase prices of the means of agricultural production  
Rates of change of the price indices by Member States  
Indice CE des prix d'achat des moyens de production agricoles  
Taux de variation des indices des prix des Etats Membres

1990

Goods and services currently consumed in agriculture  
Biens et services de consommation courante de l'agriculture



Nominal Indices/Indices nominaux      Deflated Indices/Indices déflatés