

## Trends in distributive trades

Retail sales – Registration of cars

## Conjoncture dans le commerce

Ventes du commerce de détail – Immatriculation des voitures

12  1987 Monthly  Mensuel

The retail trade's results for September 1987 vary substantially from country to country

The index for the gross volume of retail sales for September 1987 fell compared with the same month of the previous year in three countries: Ireland (-3.5%), Denmark (- 3.1%) and Belgium (- 1.1%), and increased in Greece (+ 9.5%), the United Kingdom (+ 5.1%) and Luxembourg (+ 4.6%). In the F.R. of Germany, France and the Netherlands, sales remained fairly stable (- 0.3%, + 0.6% and - 0.1% respectively).

During the first nine months of 1987 and compared with the same period of the previous year, sales increased by 5.7% in the United Kingdom, 4.3% in Luxembourg, 3.4% in Greece, 2.7% in the Netherlands and 1.6% in the F.R. of Germany. In France, Belgium, Ireland and Denmark, sales fell by 1.4%, 1.3%, 1.5% and 2.7% respectively. The few figures available for October and November 1987 do not indicate any significant change in this situation.

Le commerce de détail enregistre des résultats très différents de pays à pays au cours du mois de septembre 1987

L'indice du volume brut des ventes du commerce de détail pour le mois de septembre 1987 baisse par rapport au même mois de l'année précédente dans trois pays: l'Irlande (- 3.5%), la Danemark (-3.1%) et la Belgique (- 1.1%) et augmente en Grèce (+ 9,5%), au Royaume-Uni (+ 5.1%) et au Luxembourg (+ 4.6%). En R.F. d'Allemagne, en France et aux Pays-Bas les ventes restent pratiquement stables (- 0.3%, + 0.6% et - 0.1% respectivement).

Durant les neuf premiers mois de 1987, et comparé à la même période de l'année précédente les ventes augmentent de 5,7% au Royaume-Uni, de 4.3% au Luxembourg, de 3.4% en Grèce, de 2.7% aux Pays-Bas et de 1.6% en RF d'Allemagne. En France, Belgique, Irlande et Danemark des baisses de respectivement 1.4%, 1.3%, 1.5% et 2.7% sont enregistrées. Les quelques données disponibles pour les mois d'octobre et novembre 1987, ne permettent pas d'entrevoir de changements significatifs à cette situation.



OFICINA ESTADÍSTICA DE LAS COMUNIDADES EUROPEAS  
DE EUROPÆISKE FÆLLESSKABERS STATISTISKE KONTOR  
STATISTISCHES AMT DER EUROPÄISCHEN GEMEINSCHAFTEN  
ΣΤΑΤΙΣΤΙΚΗ ΥΠΗΡΕΣΙΑ ΤΩΝ ΕΥΡΩΠΑΪΚΩΝ ΚΟΙΝΟΤΗΤΩΝ  
STATISTICAL OFFICE OF THE EUROPEAN COMMUNITIES  
OFFICE STATISTIQUE DES COMMUNAUTÉS EUROPÉENNES  
ISTITUTO STATISTICO DELLE COMUNITÀ EUROPEE  
BUREAU VOOR DE STATISTIEK DER EUROPESE GEMEENSCHAPPEN  
SERVIÇO DE ESTATÍSTICA DAS COMUNIDADES EUROPEIAS

L-2920 Luxembourg – Tél. 43011 – Télex : Comeur Lu 3423  
B-1049 Bruxelles, bâtiment Berlaymont, rue de la Loi 200 (bureau de liaison) – Tél. 235 1111

The information included in this bulletin has been taken from the Cronos data bank, which is accessible via the different host companies. For all information about these host companies contact Eurostat in Luxembourg, tel. 4301-3220. To obtain specifications of the principal characteristics of the series contained in this bulletin contact Luxembourg, tel. 4301-3563

Les informations reprises dans ce bulletin sont extraites de la banque de données Cronos, qui est accessible via différents serveurs. Pour toute information concernant ces serveurs, s'adresser à l'Eurostat, Luxembourg, tél. 4301-3220. Pour obtenir des précisions sur les caractéristiques principales des séries contenues dans ce bulletin, s'adresser à Luxembourg, tél. 4301-3563

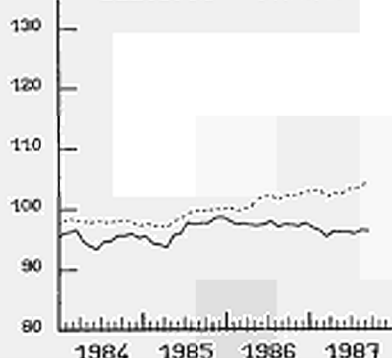
- © ECSC-EEC-EAEC, Brussels – Luxembourg, 1987  
Reproduction is authorized, except for commercial purposes, provided the source is acknowledged.
- © CECA-CEE-CEEA, Bruxelles – Luxembourg, 1987  
Reproduction autorisée, sauf à des fins commerciales, moyennant mention de la source.

## RETAIL TRADE VOLUME

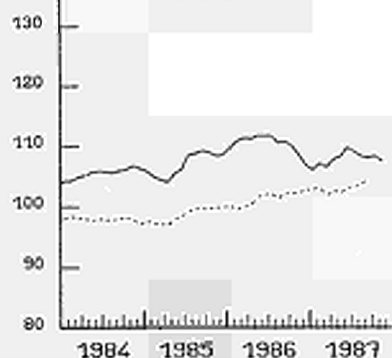
## VOLUME DES VENTES

1980 = 100

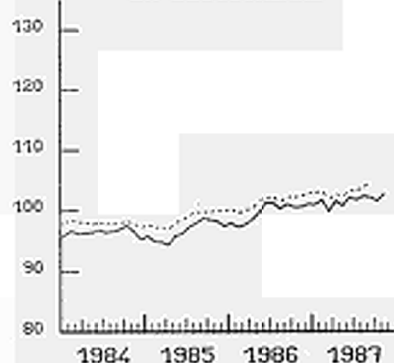
BELGIQUE - BELGIE



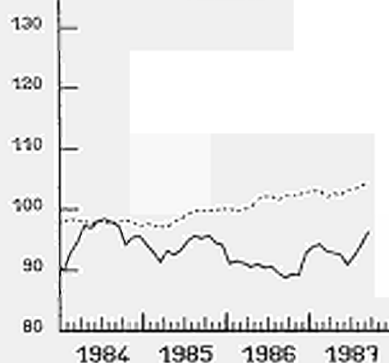
DANMARK



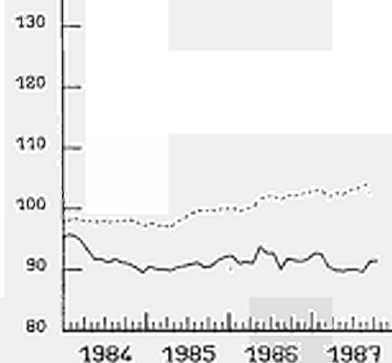
BR DEUTSCHLAND



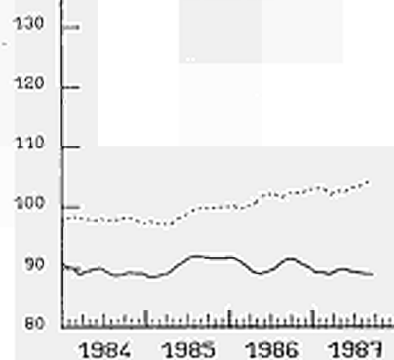
HELLAS



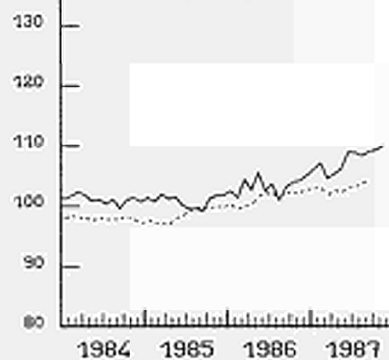
FRANCE



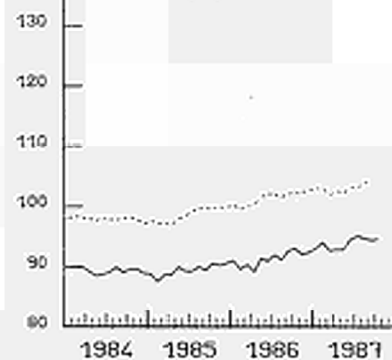
IRELAND



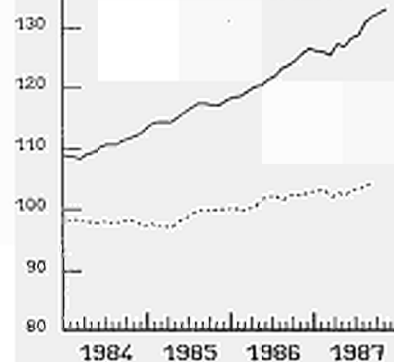
LUXEMBOURG



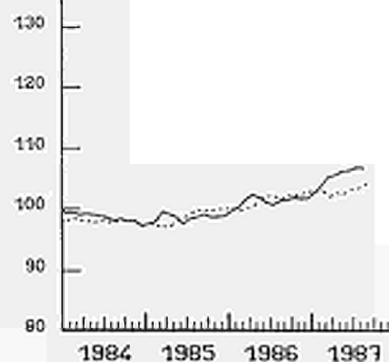
NEDERLAND



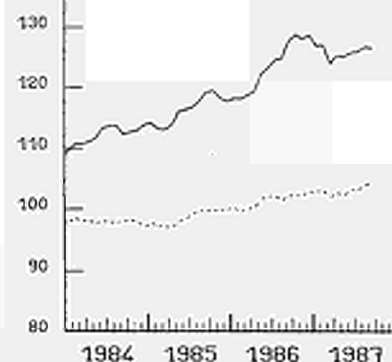
UNITED KINGDOM



JAPAN



USA

SEASONALLY ADJUSTED INDICES  
3 MONTH MOVING AVERAGE

..... EUR

INDICE DESAISONNALISE  
MOYENNE MOBILE SUR 3 MOIS

Not seasonally adjusted index numbers

TAB. 1

Indices non désaisonnalisés

1980 = 100

	BELGIQUE BELGIE	DANMARK	BR DEUTSCH- LAND	HELLAS	FRANCE	IRELAND	LUXEM- BOURG	NEDER- LAND	UNITED KINGDOM	EUR	USA	JAPAN	
1982	96.9	101.1	94.8	92.7	99.3	94.0	108.7	93.6	102.1	97.6	99.0	100.5	1982
1983	95.3	102.7	95.6	92.2	96.4	90.7	103.3	91.8	107.4	98.0	105.3	100.4	1983
1984	95.2	105.8	96.1	96.2	92.0	89.4	101.1	89.3	111.3	97.8	112.2	98.4	1984
1985	96.7	107.0	96.8	93.5	90.5	91.0	100.8	89.7	116.4	98.7	116.8	99.1	1985
1986	97.3	109.9	100.2	91.3	91.5	90.5	103.6	91.7	122.6	101.6	124.2	101.2	1986
1985 III	92.6	108.3	93.1	88.7	84.8	90.1	101.2	88.2	112.6	94.8	119.6	97.6	III 1985
IV	105.0	119.7	110.9	102.2	104.3	96.6	109.1	97.3	137.5	112.8	126.3	109.2	IV
1986 I	93.2	102.8	91.6	90.3	84.2	88.8	96.3	84.2	111.0	93.3	109.4	95.1	I 1986
II	99.6	109.4	99.7	90.0	91.8	88.2	101.4	91.9	115.2	100.1	125.6	99.0	II
III	92.4	109.7	95.4	83.0	86.1	89.8	104.4	91.6	119.2	97.3	128.3	99.7	III
IV	104.0	117.5	114.0	102.1	104.1	95.1	112.3	99.0	146.1	115.6	136.4	111.1	IV
1987 I	91.1	97.4	93.0	92.2	83.3	86.8	96.5	86.3	116.4	94.7	112.6	99.6	I 1987
II	98.5	108.1	101.1	89.7	89.3	88.0	108.3	95.3	121.6	101.3	127.9	104.4	II
III	91.8	107.8	97.3	90.4	85.8	87.8	110.1	93.3	126.7	99.7	127.8		III
1986 09	97.0	105.1	96.8	85.9	90.8	89.5	100.2	91.8	119.7	99.4	129.4	94.4	09 1986
10	101.9	111.5	106.6	91.5	95.9	87.5	111.2	97.8	124.9	106.2	127.7	100.6	10
11	90.7	103.0	105.3	92.4	89.6	87.3	100.9	93.2	138.4	105.8	125.0	100.3	11
12	119.5	138.0	130.0	122.3	126.8	107.6	124.8	106.0	169.3	134.8	156.5	132.3	12
1987 01	90.8	105.7	92.2	95.3	90.9	86.9	99.6	91.3	118.3	97.4	108.7	97.0	01 1987
02	83.7	90.8	87.7	91.6	76.9	87.8	90.5	80.5	114.4	89.8	107.6	91.6	02
03	98.8	95.8	99.0	89.7	82.1	86.1	99.5	87.0	116.4	96.8	121.7	110.2	03
04	101.1	107.0	109.7	96.2	88.6	90.2	113.7	95.2	124.0	105.0	125.8	107.7	04
05	94.5	111.6	97.3	87.5	92.2	89.8	106.4	96.3	117.9	100.0	129.2	103.7	05
06	100.0	105.6	96.3	85.3	87.0	84.8	104.9	94.2	122.7	99.1	128.8	101.9	06
07	91.8	116.6	103.9	88.6	86.4	89.8	121.2	97.4	128.4	103.0	128.8	112.6	07
08	87.8	104.9	91.5	88.6	79.7	87.4	104.2	90.7	126.2	95.4	130.2	102.8	08
09	95.9	101.8	96.5	94.1	91.4	86.4	104.8	91.7	125.8	100.7	124.2		09
10		112.3	109.7		98.4		118.8		132.7				10
11		101.3	110.8				106.4		145.4				11

% change over the corresponding period  
of the previous year  
(not seasonally adjusted)

TAB. 2

Variation (%) par rapport à la période  
correspondante de l'année précédente  
(non désaisonné)

1980 = 100

	BELGIQUE BELGIE	DANMARK	BR DEUTSCH- LAND	HELLAS	FRANCE	IRELAND	LUXEM- BOURG	NEDER- LAND	UNITED KINGDOM	EUR	USA	JAPAN	
1982	1.6	1.7	-3.6	-4.1	0.6	-5.4	4.6	-2.9	1.9	-0.9	-1.0	0.0	1982
1983	-1.7	1.6	0.8	-0.5	-2.9	-3.5	-5.0	-1.9	5.2	0.4	6.4	-0.1	1983
1984	-0.1	3.0	0.5	4.3	-4.6	-1.4	-2.1	-2.7	3.6	-0.2	6.6	-2.0	1984
1985	1.6	1.1	0.7	-2.8	-1.6	1.8	-0.3	0.4	4.6	1.0	4.1	0.7	1985
1986	0.6	2.7	3.5	-2.4	1.1	-0.5	2.8	2.2	5.3	2.9	6.3	2.1	1986
1985 III	2.7	4.1	2.6	-1.4	-1.4	3.1	-0.8	0.4	4.9	2.0	7.8	0.6	III 1985
IV	3.3	2.0	1.8	-1.2	1.9	3.1	1.3	1.8	4.2	2.4	4.0	2.0	IV
1986 I	3.3	6.9	2.9	-0.3	1.5	1.5	3.2	1.7	5.0	3.0	4.7	2.0	I 1986
II	0.6	5.1	5.9	-2.6	2.1	-1.8	1.9	1.8	5.1	3.9	6.0	2.9	II
III	-0.2	1.3	2.5	-6.4	1.5	-0.3	3.2	3.8	5.9	2.7	7.3	2.1	III
IV	-0.9	-1.8	2.8	-0.2	-0.2	-1.6	2.9	1.7	6.3	2.5	8.0	1.7	IV
1987 I	-2.3	-5.2	1.5	2.1	-1.0	-2.3	0.3	2.5	4.9	1.4	2.9	4.7	I 1987
II	-1.1	-1.2	1.4	-0.3	-2.8	-0.2	6.9	3.7	5.6	1.3	1.9	5.5	II
III	-0.6	-1.8	2.0	9.0	-0.3	-2.2	5.5	1.9	6.3	2.4	-0.4		III
1986 09	2.5	4.7	6.6	-5.8	3.8	0.9	6.9	7.3	7.9	5.7	11.0	1.8	09 1986
10	-0.6	1.9	1.7	-7.9	-0.8	-1.7	3.2	2.5	7.8	2.1	7.9	3.2	10
11	-5.9	-7.2	-1.6	-1.3	-4.5	-2.6	-2.3	-3.5	8.5	-0.3	4.1	1.2	11
12	3.0	-0.4	7.5	7.6	3.7	-0.6	7.4	6.0	3.9	5.1	11.4	1.1	12
1987 01	-1.2	-5.0	0.7	3.5	1.9	-5.3	5.7	3.6	5.2	2.0	1.0	6.4	01 1987
02	-6.4	-2.8	3.2	-1.3	0.0	-1.1	5.0	5.5	6.5	2.6	5.2	4.6	02
03	0.5	-7.6	0.9	4.3	-4.9	-0.2	-8.2	-1.2	3.5	-0.2	2.7	3.4	03
04	1.9	1.8	5.1	4.8	0.7	0.4	12.8	7.8	7.5	4.5	4.0	3.7	04
05	-5.5	-4.4	-2.9	-5.1	-7.7	1.7	-0.7	-2.3	4.6	-2.6	-1.2	7.3	05
06	0.3	-0.8	1.8	-0.7	-0.7	-2.3	9.2	6.1	4.8	2.0	3.0	5.5	06
07	0.1	1.0	4.2	11.6	0.8	-1.0	7.4	7.0	6.8	4.1	2.2	6.2	07
08	-0.8	-3.4	1.9	5.9	-2.5	-2.3	4.1	-1.3	7.5	1.9	0.6	4.1	08
09	-1.1	-3.1	-0.3	9.5	0.6	-3.5	4.6	-0.1	5.1	1.3	-4.0		09
10		0.7	2.9		2.5		6.8		6.2				10
11		-1.7	5.2				5.5		5.1				11

Seasonally adjusted index numbers

TAB. 3

Indices désaisonnalisés

1980 = 100

	BELGIQUE BELGIE	DANMARK	BR DEUTSCH- LAND	HELLAS	FRANCE	IRELAND	LUXEM- BOURG	NEDER- LAND	UNITED KINGDOM	EUR	USA	JAPAN	
1982	96.9	101.1	94.8	92.7	99.3	94.0	108.7	93.6	102.1	97.6	99.0	100.5	1982
1983	95.3	102.7	95.6	92.2	96.4	90.7	103.3	91.8	107.4	98.0	105.3	100.4	1983
1984	95.2	105.8	96.1	96.2	92.0	89.4	101.1	89.3	111.3	97.8	112.2	98.4	1984
1985	96.7	107.0	96.8	93.5	90.5	91.0	100.8	89.7	116.4	98.7	116.8	99.1	1985
1986	97.3	109.9	100.2	91.3	91.5	90.5	103.6	91.7	122.6	101.6	124.2	101.2	1986
1985 III	97.6	109.3	98.7	95.2	90.4	91.3	99.2	89.5	117.3	99.7	119.8	98.9	III 1985
IV	98.6	108.6	97.4	94.1	92.1	91.3	101.8	90.7	117.9	99.9	118.5	99.3	IV
1986 I	97.5	111.4	97.6	91.2	91.5	90.7	104.4	90.5	119.3	100.0	118.8	101.5	I 1986
II	97.4	111.7	101.3	90.4	92.4	89.7	102.5	91.1	121.3	102.0	123.3	101.0	II
III	97.4	110.7	101.0	88.7	91.7	91.0	103.1	92.7	123.7	102.2	127.7	101.4	III
IV	97.6	106.9	101.0	92.7	91.6	89.8	105.1	92.5	126.5	102.8	128.7	101.7	IV
1987 I	95.4	106.5	99.8	93.1	90.5	88.9	104.6	92.8	125.4	101.7	124.0	105.3	I 1987
II	96.1	109.7	102.1	90.9	90.0	89.4	109.0	94.5	128.3	103.2	125.8	106.3	II
III	96.3	108.1	102.1	96.1	91.4	88.9	109.1	94.5	131.8	104.4	126.6		III
1986 09	97.5	111.3	101.5	88.4	91.6		104.1	92.5	124.5	102.5	131.5	101.3	09 1986
10	99.0	109.4	101.6	89.9	91.2	89.7	106.8	93.8	125.0	102.7	128.2	102.5	10
11	94.9	104.8	98.3	89.5	91.0	89.5	102.1	90.4	127.8	101.5	124.3	101.1	11
12	98.9	106.6	103.0	98.7	92.5	90.1	106.3	93.3	126.7	104.0	133.7	101.5	12
1987 01	96.7	106.8	101.4	93.3	94.6	87.7	110.0	95.5	123.6	103.3	123.0	105.2	01 1987
02	93.4	108.3	100.6	90.5	90.6	89.5	105.3	93.7	127.0	102.3	124.8	104.6	02
03	96.2	104.4	97.3	95.4	86.2	89.3	98.4	89.3	125.5	99.5	124.2	106.1	03
04	99.0	110.7	106.4	92.5	92.9	89.8	112.5	96.2	130.0	106.1	126.9	105.8	04
05	93.0	109.7	98.2	89.6	90.2	90.4	107.6	93.4	125.4	101.0	124.2	106.6	05
06	96.4	108.6	101.8	90.5	86.9	88.4	106.9	94.0	129.4	102.4	126.2	106.5	06
07	97.9	108.9	105.1	96.8	93.1	89.1	112.3	98.1	131.2	106.1	127.7	107.4	07
08	94.9	107.5	100.0	95.0	88.9	89.6	105.9	92.4	132.5	102.9	126.3	106.4	08
09	96.1	108.0	101.3	96.6	92.2	88.2	109.0	93.0	131.8	104.2	125.9		09
10		109.6	103.2		93.3		113.2	98.5	133.0				10
11		104.8	103.3				107.9		134.4				11

Three month moving average  
(seasonally adjusted)

TAB. 4

Moyennes mobiles sur trois mois  
(désaisonnalisé)

1980 = 100

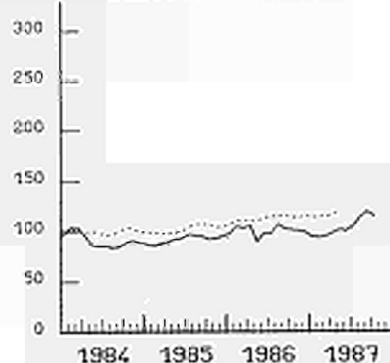
	BELGIQUE BELGIE	DANMARK	BR DEUTSCH- LAND	HELLAS	FRANCE	IRELAND	LUXEM- BOURG	NEDER- LAND	UNITED KINGDOM	EUR	USA	JAPAN	
1985 09	97.6	109.3	98.7	95.2	90.4	91.3	99.2	89.5	117.4	99.7	119.8	98.9	09 1985
10	97.6	109.0	98.4	95.7	90.6	91.1	101.3	90.7	117.1	99.7	120.1	98.7	10
11	98.5	108.4	98.2	94.5	91.6	91.2	101.8	90.4	117.1	99.9	119.0	99.3	11
12	98.6	108.6	97.4	94.1	92.1	91.3	101.8	90.7	117.9	99.9	118.5	99.3	12
1986 03	97.5	111.4	97.6	91.2	91.5	90.7	104.4	90.5	119.3	100.0	118.8	101.5	03 1986
04	97.3	111.2	98.4	90.5	91.2	89.7	102.7	89.3	120.2	100.2	119.5	102.3	04
05	97.2	111.7	99.6	91.0	93.6	89.3	105.5	91.5	120.4	101.6	122.3	101.8	05
06	97.4	111.7	101.3	90.4	92.4	89.7	102.5	91.1	121.3	102.0	123.3	101.0	06
07	97.9	111.7	101.2	90.6	92.4	89.9	103.7	92.1	121.9	102.1	124.5	100.6	07
08	97.0	110.5	100.3	89.5	90.2	90.7	101.0	91.3	123.2	101.4	124.8	101.3	08
09	97.4	110.7	101.0	88.7	91.7	91.0	103.1	92.7	123.7	102.2	127.7	101.4	09
10	97.3	110.0	100.5	89.3	91.3	90.9	104.0	93.2	124.5	102.1	128.7	101.8	10
11	97.1	108.5	100.5	89.2	91.3	90.3	104.3	92.2	125.7	102.3	128.0	101.6	11
12	97.6	106.9	101.0	92.7	91.6	89.8	105.1	92.5	126.5	102.8	128.7	101.7	12
1987 01	96.8	106.1	100.9	93.8	92.7	89.2	106.1	93.1	126.1	102.9	127.0	102.6	01 1987
02	96.4	107.2	101.7	94.2	92.6	89.2	107.2	94.2	125.9	103.2	127.1	103.8	02
03	95.4	106.5	99.8	93.1	90.5	88.9	104.6	92.8	125.4	101.7	124.0	105.3	03
04	96.2	107.8	101.5	92.8	89.9	89.5	105.4	93.0	127.3	102.7	125.3	105.5	04
05	96.1	108.3	100.7	92.5	89.8	89.8	106.2	92.9	126.8	102.2	125.1	106.2	05
06	96.1	109.7	102.1	90.9	90.0	89.4	109.0	94.5	128.3	103.2	125.8	106.3	06
07	95.8	109.1	101.7	92.3	90.1	89.2	108.9	95.2	128.7	103.2	126.0	106.8	07
08	96.4	108.3	102.3	94.1	89.6	89.0	108.4	94.8	130.9	103.8	126.7	106.7	08
09	96.3	108.1	102.1	96.1	91.4	88.9	109.1	94.5	131.8	104.4	126.6		09
10		108.4	101.5		91.5		109.4	94.7	132.4				10
11		107.5	102.6				110.0		133.0				11

FIRST REGISTRATION OF PRIVATE  
AND COMMERCIAL CARS

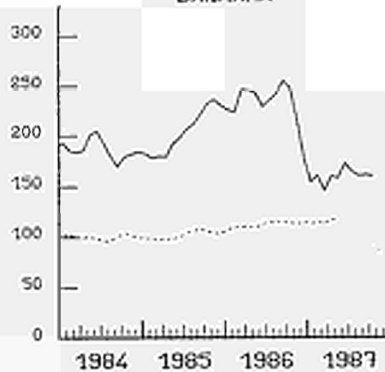
PREMIERES IMMATRICULATION DE VOITURES  
PARTICULIERES ET COMMERCIALES

1980 = 100

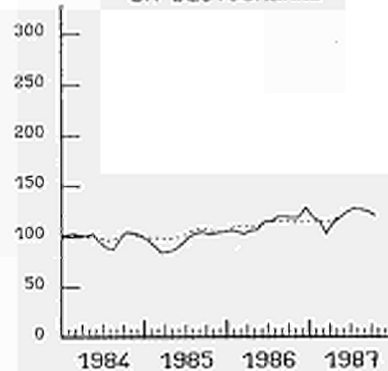
BELGIQUE - BELGIE



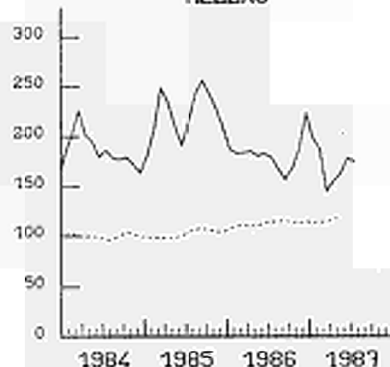
DANMARK



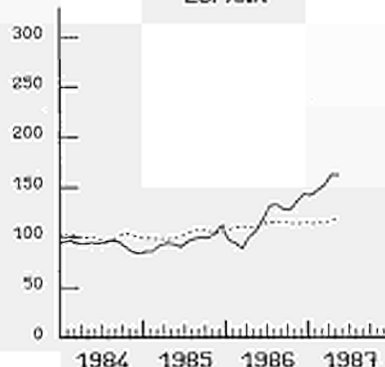
BR DEUTSCHLAND



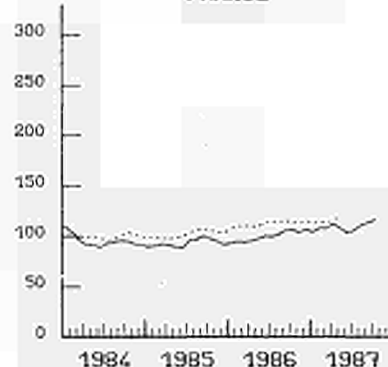
HELLAS



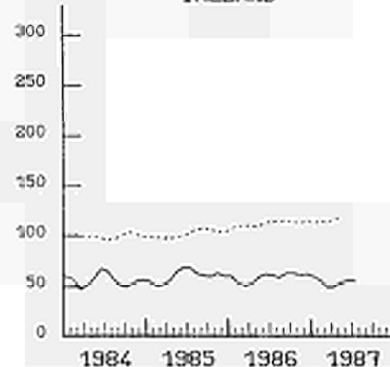
ESPANA



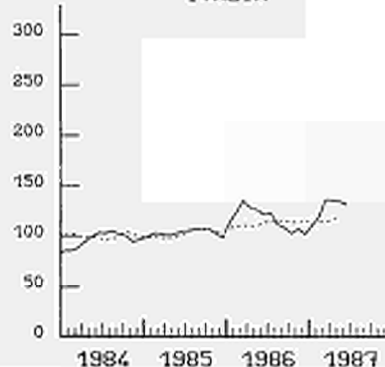
FRANCE



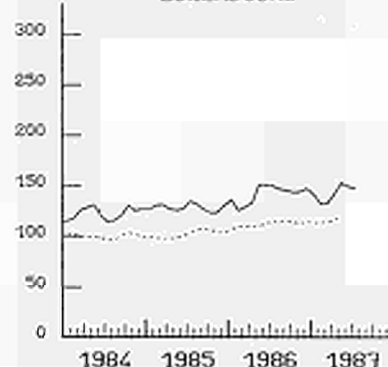
IRELAND



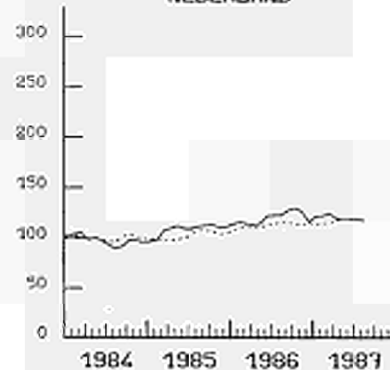
ITALIA



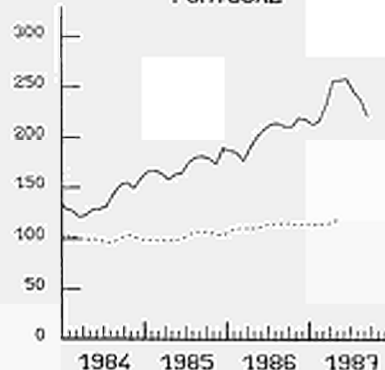
LUXEMBOURG



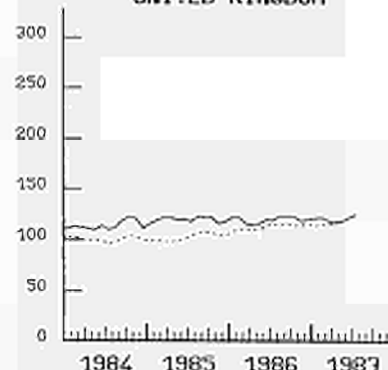
NEDERLAND



PORTUGAL



UNITED KINGDOM



SEASONALLY ADJUSTED INDICES  
3 MONTH MOVING AVERAGE

..... EUR

INDICE DESAISONALISE  
NOTERNE MOBILE SUR 3 MOIS

TAB. 5

1000

	BELGIQUE BELGIE	DANMARK	BR DEUTSCH- LAND	HELLAS	ESPANA	FRANCE	IRELAND	ITALIA	LUXEM- BOURG	NEDER- LAND	PORTUGAL	UNITED KINGDOM	EUR	
1982	362	85	2156	73	536	2056	73	1851	27	407	69	1527	9222	1982
1983	357	116	2427	59	550	2018	61	1451	26	459	73	1773	9372	1983
1984	370	134	2394	64	522	1758	56	1597	29	462	70	1722	9177	1984
1985	378	158	2379	77	575	1762	60	1646	29	496	85	1804	9449	1985
1986	409	169	2830	64	689	1912	59	1854	33	561	100	1839	10519	1986
1985 III	80	38	561	24	133	394	13	405	6	104	21	551	2330	III 1985
IV	77	35	561	18	166	476	7	394	6	85	23	335	2184	IV
1986 I	126	53	670	15	126	433	19	552	9	178	21	491	2694	I 1986
II	117	49	807	14	179	504	18	520	11	171	27	444	2862	II
III	86	43	647	16	173	426	14	398	7	122	24	566	2522	III
IV	80	24	705	20	211	548	7	384	6	89	28	338	2441	IV
1987 I	120	31	629	12	213	495	17	585	10	189	28	512	2840	I 1987
II	119	40	868	13		499	17	575	11	167	34	457		II
III	106	29	688			471	12	410	7		25			III
1986 09	27.56	16.00	225.60	4.91	45.70	128.00	4.48	131.70	2.01	46.25	6.60	139.40	778.21	09 1986
10	36.78	12.40	252.80	6.31	71.30	187.40	3.89	171.00	2.56	46.81	8.79	130.40	930.43	10
11	24.08	6.24	203.90	6.30	68.50	167.30	2.20	127.90	1.93	30.85	9.00	127.90	776.09	11
12	19.28	5.09	248.60	7.68	71.00	193.60	1.20	85.60	1.76	11.12	9.92	80.00	734.85	12
1987 01	36.13	7.32	145.10	4.38	59.50	137.20	7.22	210.60	1.90	85.52	6.63	169.90	871.41	01 1987
02	36.93	10.06	190.20	3.86	68.70	154.30	5.18	171.70	2.83	42.15	9.24	165.30	860.46	02
03	46.47	13.72	293.50	3.66	84.40	203.80	4.97	203.20	4.77	61.22	11.73	176.40	1107.86	03
04	43.56	14.72	318.60	4.87	86.10	192.10	6.00	212.40	4.35	62.05	12.35	147.80	1104.89	04
05	35.49	13.13	285.00	4.10	80.30	155.70	6.01	187.80	3.47	53.50	10.67	160.70	995.88	05
06	39.99	11.89	264.30	4.28		151.20	5.26	174.40	2.90	51.87	10.85	149.00		06
07	39.26	9.91	270.80	6.23		195.90	5.03	199.00	2.86	42.02	10.53	46.40		07
08	35.83	8.17	183.20			146.00	3.43	76.20	1.75	31.04	7.99			08
09	31.31	10.71	234.50			129.60	3.67	135.00	2.08		6.70			09
10	35.83	9.97	258.40			232.30	3.50	160.30	2.35					10
11							2.12							11
Seasonally adjusted index numbers							1980 = 100					Indices désaisonnalisés		
1985 III	94.7	221.2	104.5	256.3	99.6	100.7	61.1	106.0	126.9	112.5	175.5	121.0	107.5	III 1985
IV	94.9	230.3	104.2	208.7	112.7	92.0	60.5	98.2	130.9	110.0	180.9	117.6	103.5	IV
1986 I	102.2	246.9	102.4	183.7	88.2	94.3	50.9	135.2	129.5	113.7	178.1	115.3	110.2	I 1986
II	98.6	229.4	114.6	182.5	117.3	100.3	62.4	121.4	150.9	121.5	208.7	119.4	113.7	II
III	102.1	254.3	119.0	157.0	127.8	105.7	63.3	107.9	145.4	127.4	205.7	122.7	115.1	III
IV	98.6	178.5	128.0	222.5	142.8	106.7	62.4	101.4	147.3	115.9	218.0	119.4	114.8	IV
1987 I	94.6	145.8	102.5	145.0	151.9	107.8	49.8	135.6	132.5	123.9	232.0	118.6	113.6	I 1987
II	99.7	172.8	123.5	178.0		103.2	56.5	131.0	149.4	118.9	258.1	121.0		II
III	119.0	161.4	124.3			113.1	55.2	113.6	145.1		221.3			III
1986 09	102.5	281.8	117.1	168.7	122.5	106.1	68.8	100.1	141.0	139.6	200.5	119.6	113.6	09 1986
10	104.9	221.4	120.6	194.9	141.6	107.4	63.2	119.7	150.3	126.5	218.0	116.0	116.8	10
11	92.4	145.9	117.0	197.0	143.7	97.3	53.4	101.9	141.9	111.7	226.8	118.7	108.6	11
12	98.5	168.1	146.2	275.7	142.9	115.3	70.5	82.5	149.6	109.4	209.3	123.4	118.9	12
1987 01	91.4	148.6	92.7	122.5	138.2	99.4	56.9	146.5	132.4	141.6	202.6	119.6	111.8	01 1987
02	90.5	165.6	105.2	162.7	159.5	110.5	41.4	127.6	113.9	113.0	236.6	121.5	113.3	02
03	101.8	123.2	109.7	149.7	158.0	113.6	51.2	132.7	151.2	117.2	257.0	114.8	115.6	03
04	100.9	190.4	123.4	152.9	168.1	113.0	58.6	145.2	159.1	126.7	275.8	111.7	122.3	04
05	101.6	160.5	120.9	185.2	158.6	96.7	53.1	125.1	147.2	112.6	237.7	126.7	115.9	05
06	96.6	167.4	126.2	195.9		99.9	57.7	122.6	142.0	117.4	260.6	124.6		06
07	116.6	166.2	134.3	144.0		119.5	56.1	137.2	150.7	125.6	238.2	121.7		07
08	126.9	147.7	117.1			112.0	52.6	95.5	137.7	108.7	212.4			08
09	113.5	170.3	121.5			107.8	57.0	108.1	146.8		213.3			09
10	103.8	162.3	121.8			128.6	58.4	112.8	136.8					10
11							55.1							11

## Explanatory notes

### A. Turnover in the retail trade

1. Volume of sales: volume indices (quantity) are the ratio between the indices of sales at current prices and the corresponding price indices (prices of goods sold through retail outlets).
2. Data source: the indices are provided by the national statistical institutes. In cases where these calculate only indices of sales at current prices (in the Netherlands, Luxembourg, Greece, the United States and Japan), the SOEC calculates the volume indices from the current price indices and the corresponding consumer price indices. The same applies to seasonally adjusted indices: the national indices are given for France, the United Kingdom, Ireland and Denmark whereas for the other countries a seasonal adjustment is calculated by the SOEC.  
For the United Kingdom and Ireland, the monthly indices correspond to the averages of weekly sales.
3. Base year for the indices: the year 1980 was chosen by the SOEC but is in some cases only an arithmetical base to which the national series are corrected. The real base, to which the structure of the universe refers, varies from country to country.
4. Field covered: in principle, the indices cover the whole of retail trade. In Luxembourg, however, they cover only sales from hypermarkets and chain stores selling mainly foodstuffs.
5. Turnover by group of activity: Once a quarter (months 1, 4, 7 and 10) this bulletin publishes volume indices (gross and seasonally adjusted) for sales by enterprises whose main activity is the retail sale of one of the following three groups of products:
  - food, drink, tobacco (NACE 641/2)
  - clothing, footwear, leather goods (NACE 645-646)
  - household equipment (NACE 647 and 648/9).These indices are not available, however, for all countries, and in some cases they do not exactly cover sales in the three groups of products as defined by the NACE. The available indices may, however, be considered to be representative of sales trends in each of the three groups of enterprises.
6. EUR index: the Community index is calculated on the basis of the available data and where necessary Eurostat estimates. It is obtained by weighting the national indices by the volume of goods (habitually sold by the retail trade) consumed by households in 1980. The Luxembourg indices are weighted by the volume of goods sold in 1980 by hypermarkets and chain stores.
7. The moving averages for three months correspond to the simple arithmetic mean of three consecutive monthly indices. For the United Kingdom and Ireland, the arithmetic means are weighted according to the number of weeks in each month. They are localized on the last month of the period concerned.

### B. Registration of private and commercial vehicles

1. Private and commercial vehicles: Motorized road vehicle for the transport of passengers, with seats for a maximum of 9 persons including the driver. Also included are hire vehicles and vehicles for mixed use (for the transport of goods as well as or instead of passengers).
2. First registrations: are the number of road vehicles registered for the first time during the course of the reference year by the country making the declaration.
3. EUR 12 index: the weightings correspond to the number of vehicles registered during 1980 in each country.
4. Seasonal adjustment: the seasonal adjustments to the data are made by SOEC. In view of the highly irregular variations noted in the seasonally adjusted series, the seasonal component is currently being studied at the SOEC. The graphs have been drawn up from seasonally adjusted series, smoothed out using a simple arithmetic mean of three consecutive monthly averages localized, as for the retail trade, on the final month of the period concerned.



A. Chiffre d'affaires du commerce de détail

1. Volume des ventes: Les indices de volume (quantité) des ventes correspondent au rapport entre les indices des ventes à prix courants et les indices des prix correspondants (prix des biens vendus par le commerce de détail).
2. Source des données: Les indices sont fournis par les instituts nationaux de statistique. Pour les pays ou les instituts calculent uniquement des indices de ventes à prix courants (Pays-Bas, Luxembourg, Grèce, Etats-Unis et Japon), c'est l'OSCE qui calcule les indices de volume à partir desdits indices à prix courants et des indices correspondants des prix à la consommation. Il en est de même pour les indices désaisonnalisés: pour la France, le Royaume-Uni, l'Irlande et le Danemark sont repris les indices nationaux tandis que pour les autres pays la désaisonnalisation est calculée par l'OSCE.  
Pour le Royaume-Uni et l'Irlande, les indices mensuels correspondent aux moyennes des ventes hebdomadaires.
3. Année de base des indices: L'année 1980, choisie par l'OSCE, n'est dans certains cas qu'une base arithmétique à laquelle sont ramenées les séries nationales. La base réelle, à laquelle se réfère la structure de l'univers, varie, en effet, de pays à pays.
4. Champ couvert: Les indices couvrent en principe l'ensemble du commerce de détail. Pour le Luxembourg, toutefois, les indices ne recouvrent que les ventes des grandes surfaces et les chaînes de magasins à prédominance alimentaire.
5. Chiffre d'affaires par groupe d'activité: Le présent bulletin publie une fois tous les trois mois (no. 1, 4, 7 et 10) des indices du volume (bruts et désaisonnalisés) des ventes des entreprises ayant comme activité principale la vente au détail d'un des trois groupes de produits suivants:

- alimentation, boissons, tabac (NACE 641/2)
- habillement, chaussures, maroquinerie (NACE 645-646)
- articles d'équipement du foyer (NACE 647 et 648/9)

Ces indices ne sont toutefois pas disponibles pour tous les pays. D'autre part, les indices ne couvrent parfois pas rigoureusement les ventes des trois groupes de produits tels qu'ils sont définis par la NACE. Les indices disponibles peuvent toutefois être considérés comme représentatifs de la tendance des ventes de chacun des trois groupes d'entreprises.

6. Indice EUR: L'indice communautaire est calculé sur base des données disponibles et, le cas échéant des estimations d'Eurostat. Il est obtenu en pondérant les indices nationaux par le volume des biens (habituellement vendus par le commerce de détail) consommés par les ménages en 1980. Les indices du Luxembourg sont pondérés par le volume des biens vendus en 1980 par les grandes surfaces et chaînes de magasins.
7. Les moyennes mobiles sur trois mois correspondent à la moyenne arithmétique simple de trois indices mensuels consécutifs. Pour le Royaume-Uni et l'Irlande, il s'agit de moyennes arithmétiques pondérées en fonction du nombre de semaines que compte chaque mois. Elles sont localisées sur le dernier mois de la période concernée.

B. Immatriculation de voitures particulières et commerciales

1. Voitures particulières et commerciales: Véhicule routier à moteur pour le transport de voyageurs pourvu de sièges pour 9 personnes au maximum, y compris le chauffeur. Sont également compris les voitures de louage et véhicules à usage mixte (destiné à transporter des marchandises en plus ou à la place de voyageurs).
2. Premières immatriculations: Correspondent au nombre de véhicules routiers immatriculés pour la première fois par le pays déclarant dans le courant de l'année de référence.
3. Indice EUR12: Les pondérations correspondent au nombre de voitures immatriculées durant l'année 1980 dans chacun des pays.
4. Désaisonnalisation: C'est l'OSCE qui procède à la désaisonnalisation des données. Compte tenu des variations très irrégulières que présentent les séries désaisonnalisées, des études sur leur composante saisonnière sont en cours à l'OSCE. Les graphiques ont été construits à partir des séries désaisonnalisées lissées par une moyenne arithmétique simple de trois indices mensuels consécutifs localisée, comme pour le commerce de détail, sur le dernier mois de la période concernée.



**Venta y suscripciones · Salg og abonnement · Verkauf und Abonnement · Πωλήσεις και συνδρομές  
Sales and subscriptions · Vente et abonnements · Vendita e abbonamenti  
Verkoop en abonnementen · Venda e assinaturas**

**BELGIQUE/BELGIË**

**Moniteur belge/Belgisch Staatsblad**  
Rue de Louvain 40-42/Leuvensestraat 40-42  
1000 Bruxelles/1000 Brussel  
Tél. 512 00 26  
CCP/Postrekening 000-2005502-27

Sous-dépôts/Agentschappen:

**Librairie européenne/  
Europese Boekhandel**

Rue de la Loi 244/Wetstraat 244  
1040 Bruxelles/1040 Brussel

**CREDOC**

Rue de la Montagne 34/Bergstraat 34  
Bte 11/Bus 11  
1000 Bruxelles/1000 Brussel

**DANMARK**

**Schultz EF-publikationer**

Møntergade 19  
1116 København K  
Tlf: (01) 14 11 95  
Telecopier: (01) 32 75 11

**BR DEUTSCHLAND**

**Bundesanzeiger Verlag**

Breite Straße  
Postfach 10 80 06  
5000 Köln 1  
Tel. (02 21) 20 29-0  
Fernschreiber: ANZEIGER BONN 8 882 595  
Telecopierer: 20 29 278

**GREECE**

**G.C. Eleftheroudakis SA**

International Bookstore  
4 Nikis Street  
105 63 Athens  
Tel. 322 22 55  
Telex 219410 ELEF

Sub-agent for Northern Greece:

**Molho's Bookstore**

The Business Bookshop  
10 Tsimiski Street  
Thessaloniki  
Tel. 275 271  
Telex 412885 LIMO

**ESPAÑA**

**Boletín Oficial del Estado**

Trafalgar 27  
28010 Madrid  
Tel. (91) 446 60 00

**Mundi-Prensa Libros, S.A.**

Castelló 37  
28001 Madrid  
Tel. (91) 431 33 99 (Libros)  
431 32 22 (Suscripciones)  
435 36 37 (Dirección)  
Télex 49370-MPLI-E

**FRANCE**

**Journal officiel**  
**Service des publications  
des Communautés européennes**  
26, rue Desaix  
75727 Paris Cedex 15  
Tél. (1) 45 78 61 39

**IRELAND**

**Government Publications Sales Office**

Sun Alliance House  
Molesworth Street  
Dublin 2  
Tel. 71 03 09

or by post

**Government Stationery Office  
Publications Section**

6th floor  
Bishop Street  
Dublin 8  
Tel. 78 16 66

**ITALIA**

**Licosa Spa**

Via Lamarmora, 45  
Casella postale 552  
50 121 Firenze  
Tel. 57 97 51  
Telex 570466 LICOSA I  
CCP 343 509

Subagenti:

**Libreria scientifica Lucio de Biasio - AEIOU**

Via Meravigli, 16  
20 123 Milano  
Tel. 80 76 79

**Libreria Tassi**

Via A. Farnese, 28  
00 192 Roma  
Tel. 31 05 90

**Libreria giuridica**

Via 12 Ottobre, 172/R  
16 121 Genova  
Tel. 59 56 93

**GRAND-DUCHÉ DE LUXEMBOURG  
et autres pays/and other countries**

**Office des publications officielles  
des Communautés européennes**

2, rue Mercier  
L-2985 Luxembourg  
Tél. 49 92 81  
Télex PUBOF LU 1324 b  
CCP 19190-81  
CC bancaire BIL 8-109/6003/200

Abonnements/Subscriptions

**Messageries Paul Kraus**

11, rue Christophe Plantin  
L-2339 Luxembourg  
Tél. 49 98 888  
Télex 25 15  
CCP 49242-63

**NEDERLAND**

**Staatsdrukkerij- en uitgeverijbedrijf**

Christoffel Plantijnstraat  
Postbus 20014  
2500 EA 's-Gravenhage  
Tel. (070) 78 98 80 (bestellingen)

**PORTUGAL**

**Imprensa Nacional  
Casa da Moeda, E. P.**

Rua D. Francisco Manuel de Melo, 5  
1092 Lisboa Codex  
Tel. 69 34 14  
Telex 15328 INCM

**Distribuidora Livros Bertrand Lda.**

**Grupo Bertrand, SARL**

Rua das Terras dos Vales, 4-A  
Apart. 37  
2700 Amadora CODEX  
Tel. 493 90 50 - 494 87 88  
Telex 15798 BERDIS

**UNITED KINGDOM**

**HM Stationery Office**

HMSO Publications Centre  
51 Nine Elms Lane  
London SW8 5DR  
Tel. (01) 211 56 56

Sub-agent:

**Alan Armstrong & Associates Ltd**

72 Park Road  
London NW1 4SH  
Tel. (01) 723 39 02  
Telex 297635 AAALTD G

**UNITED STATES OF AMERICA**

**European Community Information  
Service**

2100 M Street, NW  
Suite 707  
Washington, DC 20037  
Tel. (202) 862 9500

**CANADA**

**Renouf Publishing Co., Ltd**

61 Sparks Street  
Ottawa  
Ontario K1P 5R1  
Tel. Toll Free 1 (800) 267 4164  
Ottawa Region (613) 238 8985-6  
Telex 053-4936

**JAPAN**

**Kinokuniya Company Ltd**

17-7 Shinjuku 3-Chome  
Shinjuku-ku  
Tokyo 160-91  
Tel. (03) 354 0131

**Journal Department**

PO Box 55 Chitose  
Tokyo 156  
Tel. (03) 439 0124

Price (excluding VAT) in Luxembourg  
 Prix publics au Luxembourg

	ECU	BFR	FF	IRL	UKL	USD
Single copy Prix par numéro	2,40	100	16	1.80	1.70	2.50
Subscription Abonnement	13,90	600	95	10.60	10	14.50



OFICINA DE PUBLICACIONES OFICIALES DE LAS COMUNIDADES EUROPEAS  
 KONTOR ET FOR DE EUROPÆISKE FÆLLESSKABERS OFFICIELLE PUBLIKATIONER  
 AMT FÜR AMTLICHE VERÖFFENTLICHUNGEN DER EUROPÄISCHEN GEMEINSCHAFTEN  
 ΥΠΗΡΕΣΙΑ ΕΠΙΣΗΜΩΝ ΕΚΔΟΣΕΩΝ ΤΩΝ ΕΥΡΩΠΑΪΚΩΝ ΚΟΙΝΟΤΗΤΩΝ  
 OFFICE FOR OFFICIAL PUBLICATIONS OF THE EUROPEAN COMMUNITIES  
 OFFICE DES PUBLICATIONS OFFICIELLES DES COMMUNAUTÉS EUROPÉENNES  
 UFFICIO DELLE PUBBLICAZIONI UFFICIALI DELLE COMUNITA EUROPEE  
 BUREAU VOOR OFFICIËLE PUBLIKATIES DER EUROPESE GEMEENSCHAPPEN  
 SERVIÇO DAS PUBLICAÇÕES OFICIAIS DAS COMUNIDADES EUROPEIAS

ISSN 1010-1748