

Trends in distributive trades

Retail sales – Registration of cars

Conjoncture dans le commerce

Ventes du commerce de détail – Immatriculation des voitures

11 1987 Monthly Mensuel

Community retail trade showed fairly good returns in July 1987

The index of gross volume of retail sales for July 1987 compared with that for July 1986 rose in all Community countries for which the information exists except in Ireland where the volume of sales fell by 1%. These rises reached 11.6% in Greece, 7.4% in Luxembourg, 7% in the Netherlands, 6.8% in the United Kingdom and 4.2% in the F.R. of Germany.

During the first seven months of 1987 and compared with the same seven months of 1986 retail trade sales fell in four countries: in Denmark (-2.5%), in France (-1.6%) in Belgium (-1.4%) and in Ireland (-1.1%). On the other hand fairly sharp increases occurred in the United Kingdom (+5.6%), in Luxembourg (+4.3%) and in the Netherlands (+3.7%). In Greece and in the F.R. of Germany the increases were less marked (2.3% and 1.9% respectively).

Le Commerce de détail communautaire enregistre d'assez bons résultats en juillet 1987

L'indice du volume brut des ventes du commerce de détail pour le mois de juillet 1987 comparé à celui du mois de juillet 1986 augmente dans tous les pays de la Communauté pour lesquels l'information existe sauf en Irlande où le volume des ventes baisse de 1%. Ces augmentations atteignent 11,6% en Grèce, 7,4% au Luxembourg, 7% aux Pays-Bas, 6,8% au Royaume-Uni et 4,2% en R.F. d'Allemagne.

Durant les sept premiers mois de 1987, et comparé avec les sept mêmes mois de 1986, les ventes du commerce de détail baissent dans quatre pays: au Danemark (-2,5%), en France (-1,6%) en Belgique (-1,4%) et en Irlande (-1,1%). D'assez fortes hausses interviennent par contre au Royaume-Uni (+5,6%), au Luxembourg (+4,3%) et aux Pays-Bas (+3,7%). En Grèce et en R.F. d'Allemagne les hausses sont moins accentuées (2,3% et 1,9% respectivement).



OFICINA ESTADÍSTICA DE LAS COMUNIDADES EUROPEAS
DE EUROPÆISKE FÆLLESSKABERS STATISTISKE KONTOR
STATISTISCHES AMT DER EUROPÄISCHEN GEMEINSCHAFTEN
ΣΤΑΤΙΣΤΙΚΗ ΥΠΗΡΕΣΙΑ ΤΩΝ ΕΥΡΩΠΑΪΚΩΝ ΚΟΙΝΟΤΗΤΩΝ
STATISTICAL OFFICE OF THE EUROPEAN COMMUNITIES
OFFICE STATISTIQUE DES COMMUNAUTÉS EUROPÉENNES
ISTITUTO STATISTICO DELLE COMUNITÀ EUROPEE
BUREAU VOOR DE STATISTIEK DER EUROPESE GEMEENSCHAPPEN
SERVIÇO DE ESTATÍSTICA DAS COMUNIDADES EUROPEIAS

L-2920 Luxembourg — Tél. 43011 — Télex : Comeur Lu 3423
B-1049 Bruxelles, bâtiment Berlaymont, rue de la Loi 200 (bureau de liaison) — Tél. 235 1111

The information included in this bulletin has been taken from the Cronos data bank, which is accessible via the different host companies. For all information about these host companies contact Eurostat in Luxembourg, tel. 4301-3220. To obtain specifications of the principal characteristics of the series contained in this bulletin contact Luxembourg, tel. 4301-3563

Les informations reprises dans ce bulletin sont extraites de la banque de données Cronos, qui est accessible via différents serveurs. Pour toute information concernant ces serveurs, s'adresser à l'Eurostat, Luxembourg, tél. 4301-3220. Pour obtenir des précisions sur les caractéristiques principales des séries contenues dans ce bulletin, s'adresser à Luxembourg, tél. 4301-3563

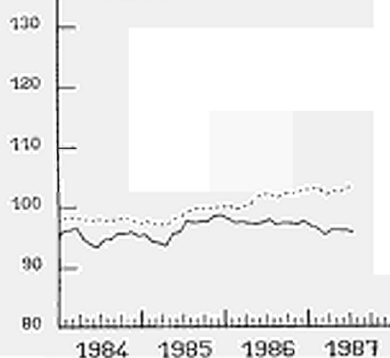
- © ECSC-EEC-EAEC, Brussels — Luxembourg, 1987
Reproduction is authorized, except for commercial purposes, provided the source is acknowledged.
- © CECA-CEE-CEEA, Bruxelles — Luxembourg, 1987
Reproduction autorisée, sauf à des fins commerciales, moyennant mention de la source.

RETAIL TRADE VOLUME

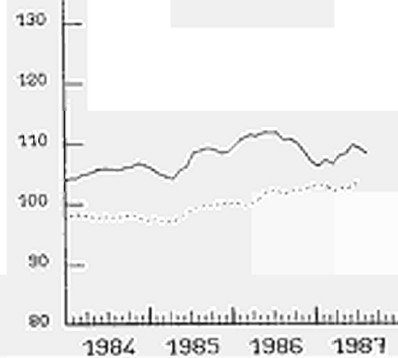
VOLUME DES VENTES

1980 = 100

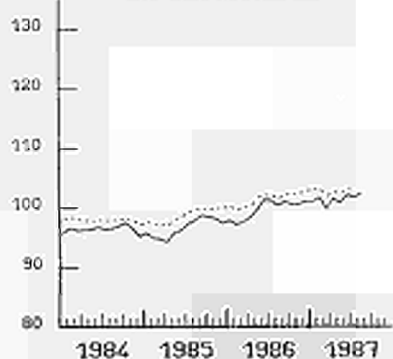
BELGIQUE - BELGIE



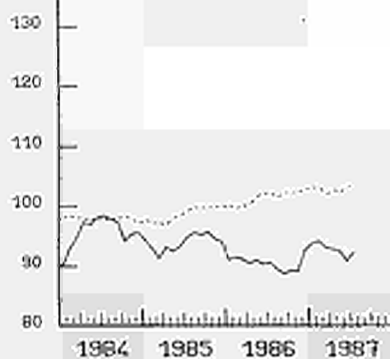
DANMARK



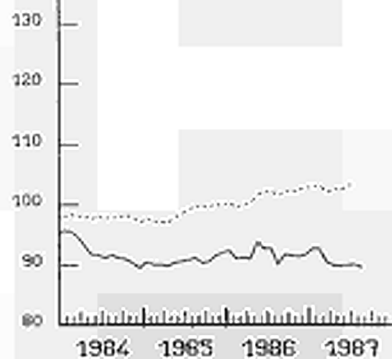
BR DEUTSCHLAND



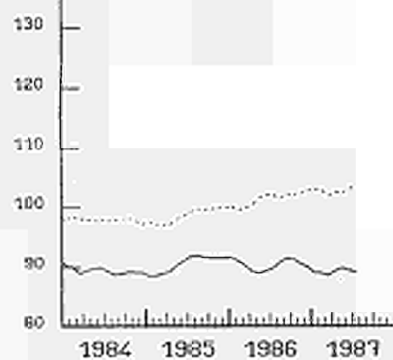
HELLAS



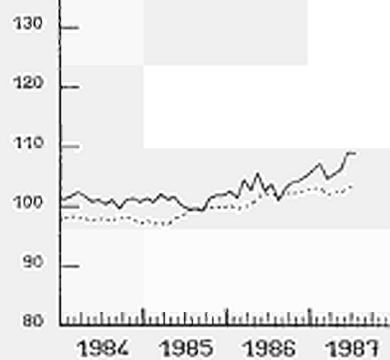
FRANCE



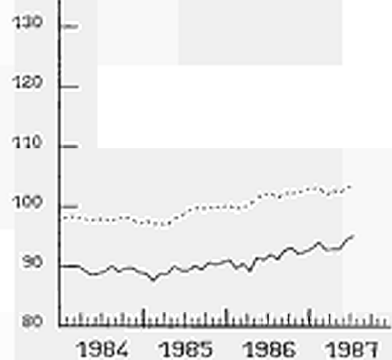
IRELAND



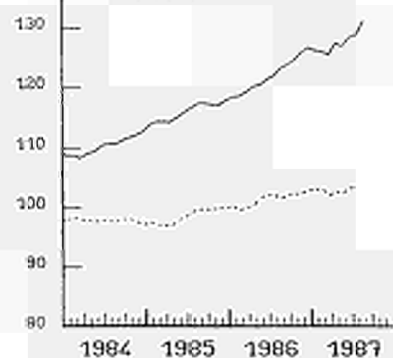
LUXEMBOURG



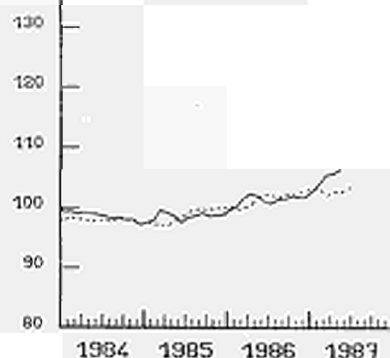
NEDERLAND



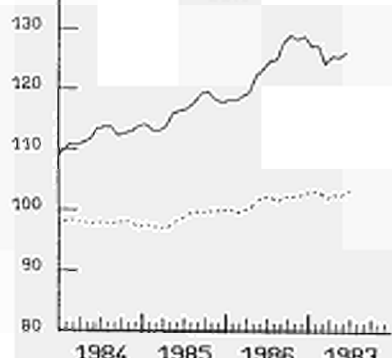
UNITED KINGDOM



JAPAN



USA



..... EUR

SEASONALLY ADJUSTED INDICES
3 MONTH MOVING AVERAGEINDICE DESAISONNALISE
NOTENNE MOBILE SUR 3 MOIS

Not seasonally adjusted index numbers

TAB. 1

Indices non désaisonnalisés

1980 = 100

	BELGIQUE BELGIE	DANMARK	BR DEUTSCH- LAND	HELLAS	FRANCE	IRELAND	LUXEM- BOURG	NEDER- LAND	UNITED KINGDOM	EUR	USA	JAPAN	
1982	96.9	101.1	94.8	92.7	99.3	94.0	108.7	93.6	102.1	97.6	99.0	100.5	1982
1983	95.3	102.7	95.6	92.2	96.4	90.7	103.3	91.8	107.4	98.0	105.3	100.4	1983
1984	95.2	105.8	96.1	96.2	92.0	89.4	101.1	89.3	111.3	97.8	112.2	98.4	1984
1985	96.7	107.0	96.8	93.5	90.5	91.0	100.8	89.7	116.4	98.7	116.8	99.1	1985
1986	97.3	109.9	100.2	91.3	91.5	90.5	103.6	91.7	122.6	101.6	124.2	101.2	1986
1985 II	99.1	104.1	94.1	92.4	89.9	89.8	99.5	90.3	109.6	96.3	118.5	96.2	II 1985
III	92.6	108.3	93.1	88.7	84.8	90.1	101.2	88.2	112.6	94.8	119.6	97.6	III
IV	105.0	119.7	110.9	102.2	104.3	96.6	109.1	97.3	137.5	112.8	126.3	109.2	IV
1986 I	93.2	102.8	91.6	90.3	84.2	88.8	96.3	84.2	111.0	93.3	109.4	95.1	I 1986
II	99.6	109.4	99.7	90.0	91.8	88.2	101.4	91.9	115.2	100.1	125.6	99.0	II
III	92.4	109.7	95.4	83.0	86.2	89.8	104.4	91.6	119.2	97.4	128.3	99.7	III
I	104.0	117.5	114.0	102.1	104.2	95.1	112.3	99.0	146.1	115.6	136.4	111.1	IV
1987 I	91.1	97.4	93.0	92.2	83.3	86.8	96.5	86.3	116.4	94.7	112.6	99.6	I 1987
II	98.5	108.1	101.1	89.7	89.3	88.0	108.3	95.3	121.6	101.3	128.1		II
1986 07	91.7	115.4	99.7	79.4	85.7	90.7	112.8	91.1	120.2	98.9	126.0	106.1	07 1986
08	88.5	108.6	89.8	83.7	81.7	89.5	100.1	91.8	117.4	93.6	129.4	98.7	08
09	97.0	105.1	96.8	85.9	91.4	89.5	100.2	91.8	119.7	99.5	129.4	94.4	09
10	101.9	111.5	106.6	91.5	96.0	87.5	111.2	97.8	124.9	106.2	127.7	100.6	10
11	90.7	103.0	105.3	92.4	89.6	87.3	100.9	93.2	138.4	105.8	125.0	100.3	11
12	119.5	138.0	130.0	122.3	126.8	107.6	124.8	106.0	169.3	134.8	156.5	132.3	12
1987 01	90.8	105.7	92.2	95.3	90.9	86.9	99.6	91.3	118.3	97.4	108.7	97.0	01 1987
02	83.7	90.8	87.7	91.6	76.9	87.8	90.5	80.5	114.4	89.8	107.6	91.6	02
03	98.8	95.8	99.0	89.7	82.1	86.1	99.5	87.0	116.4	96.8	121.7	110.2	03
04	101.1	107.0	109.7	96.2	88.6	90.2	113.7	95.2	124.0	105.0	125.8	107.7	04
05	94.5	111.6	97.3	87.5	92.2	89.8	106.4	96.3	117.9	100.0	129.2	103.7	05
06	100.0	105.6	96.3	85.3	87.0	84.8	104.9	94.2	122.7	99.1	129.4		06
07	91.8	116.6	103.9	88.6	86.4	89.8	121.2	97.4	128.4	103.0			07
08		104.7	91.5		79.7			89.8	126.2				08
09		101.7						91.7	125.8				09

% change over the corresponding period
of the previous year
(not seasonally adjusted)

TAB. 2

Variation (%) par rapport à la période
correspondante de l'année précédente
(non désaisonnalisé)

1980 = 100

	BELGIQUE BELGIE	DANMARK	BR DEUTSCH- LAND	HELLAS	FRANCE	IRELAND	LUXEM- BOURG	NEDER- LAND	UNITED KINGDOM	EUR	USA	JAPAN	
1982	1.6	1.7	-3.6	-4.1	0.6	-5.4	4.6	-2.9	1.9	-0.9	-1.0	0.0	1982
1983	-1.7	1.6	0.8	-0.5	-2.9	-3.5	-5.0	-1.9	5.2	0.4	6.4	-0.1	1983
1984	-0.1	3.0	0.5	4.3	-4.6	-1.4	-2.1	-2.7	3.6	-0.2	6.6	-2.0	1984
1985	1.6	1.1	0.7	-2.8	-1.6	1.8	-0.3	0.4	4.6	1.0	4.1	0.7	1985
1986	0.6	2.7	3.5	-2.4	1.1	-0.5	2.8	2.2	5.3	2.9	6.3	2.1	1986
1985 II	2.6	-0.0	0.1	-4.5	-2.4	1.4	-1.5	0.7	4.4	0.5	4.2	-1.3	II 1985
III	2.7	4.1	2.6	-1.4	-1.4	3.1	-0.8	0.4	4.9	2.0	7.8	0.6	III
IV	3.3	2.0	1.8	-1.2	1.9	3.1	1.3	1.8	4.2	2.4	4.0	2.0	IV
1986 I	3.3	6.9	2.9	-0.3	1.5	1.5	3.2	1.7	5.0	3.0	4.7	2.0	I 1986
II	0.6	5.1	5.9	-2.6	2.1	-1.8	1.9	1.8	5.1	3.9	6.0	2.9	II
III	-0.2	1.3	2.5	-6.4	1.7	-0.3	3.2	3.8	5.9	2.7	7.3	2.1	III
IV	-0.9	-1.8	2.8	-0.2	-0.1	-1.6	2.9	1.7	6.3	2.5	8.0	1.7	IV
1987 I	-2.3	-5.2	1.5	2.1	-1.0	-2.3	0.3	2.5	4.9	1.4	2.9	4.7	I 1987
II	-1.1	-1.2	1.4	-0.3	-2.8	-0.2	6.9	3.7	5.6	1.3	2.0		II
1986 07	-0.4	2.2	2.6	-8.4	0.8	-2.1	5.0	4.5	4.9	2.4	6.6	0.7	07 1986
08	-2.7	-2.7	-1.8	-5.1	-0.2	0.1	-2.2	0.0	4.1	0.0	4.4	4.1	08
09	2.5	4.7	6.6	-5.8	4.4	0.9	6.9	7.3	7.9	5.8	11.0	1.8	09
10	-0.6	1.9	1.7	-7.9	-0.7	-1.7	3.2	2.5	7.8	2.2	7.9	3.2	10
11	-5.9	-7.2	-1.6	-1.3	-4.5	-2.6	-2.3	-3.5	8.5	-0.3	4.1	1.2	11
12	3.0	-0.4	7.5	7.6	3.7	-0.6	7.4	6.0	3.9	5.1	11.4	1.1	12
1987 01	-1.2	-5.0	0.7	3.5	1.9	-5.3	5.7	3.6	5.2	2.0	1.0	6.4	01 1987
02	-6.4	-2.8	3.2	-1.3	0.0	-1.1	5.0	5.5	6.5	2.6	5.2	4.6	02
03	0.5	-7.6	0.9	4.3	-4.9	-0.2	-8.2	-1.2	3.5	-0.2	2.7	3.4	03
04	1.9	1.8	5.1	4.8	0.7	0.4	12.8	7.8	7.5	4.5	4.0	3.7	04
05	-5.5	-4.4	-2.9	-5.1	-7.7	1.7	-0.7	-2.3	4.6	-2.6	-1.2	7.3	05
06	0.3	-0.8	1.8	-0.7	-0.7	-2.3	9.2	6.1	4.8	2.0	3.4		06
07	0.1	1.0	4.2	11.6	0.8	-1.0	7.4	7.0	6.8	4.1			07
08		-3.6	1.9		-2.5			-2.2	7.5				08
09		-3.2						-0.1	5.1				09

Seasonally adjusted index numbers

TAB. 3

Indices désaisonnalisés

1980 = 100

	BELGIQUE BELGIE	DANMARK DENMARK	BR DEUTSCH- LAND	HELLAS	FRANCE	IRELAND	LUXEM- BOURG	NEDER- LAND	UNITED KINGDOM	EUR	USA	JAPAN	
1982	96.9	101.1	94.8	92.7	99.3	94.0	108.7	93.6	102.1	97.6	99.0	100.5	1982
1983	95.3	102.7	95.6	92.2	96.4	90.7	103.3	91.8	107.4	98.0	105.3	100.4	1983
1984	95.2	105.8	96.1	96.2	92.0	89.4	101.1	89.3	111.3	97.8	112.2	98.4	1984
1985	96.7	107.0	96.8	93.5	90.5	91.0	100.8	89.7	116.4	98.7	116.8	99.1	1985
1986	97.3	109.9	100.2	91.3	91.5	90.5	103.6	91.7	122.6	101.6	124.2	101.2	1986
1985 II	95.9	106.2	96.2	93.3	90.6	91.4	100.2	89.4	115.9	98.4	116.9	97.5	II 1985
1985 III	97.6	109.3	98.7	95.2	90.4	91.3	99.2	89.5	117.3	99.7	119.8	98.9	III 1985
1985 IV	98.6	108.6	97.4	94.1	92.1	91.4	101.8	90.7	117.9	99.9	118.5	99.3	IV 1985
1986 I	97.5	111.4	97.6	91.2	91.5	90.3	104.4	90.5	119.3	100.0	118.8	101.5	I 1986
1986 II	97.4	111.7	101.3	90.4	92.4	89.8	102.5	91.1	121.3	102.0	123.3	101.0	II 1986
1986 III	97.4	110.7	101.0	88.7	91.7	91.1	103.1	92.7	123.7	102.2	127.7	101.4	III 1986
1986 IV	97.6	106.9	101.0	92.7	91.7	90.0	105.1	92.5	126.5	102.8	128.7	101.7	IV 1986
1987 I	95.4	106.5	99.8	93.1	90.5	88.6	104.6	92.8	125.4	101.7	124.0	105.3	I 1987
1987 II	96.1	109.7	102.1	90.9	90.0	89.5	109.0	94.5	128.3	103.2	125.9		II 1987
1986 07	99.2	111.4	103.0	88.2	92.2	90.0	104.1	92.1	122.6	102.9	125.2	101.1	07 1986
1986 08	95.6	109.4	98.5	89.7	91.3	91.7	101.2	93.5	123.9	101.2	126.4	101.7	08 1986
1986 09	97.5	111.3	101.5	88.4	91.6	91.3	104.1	92.5	124.5	102.5	131.5	101.3	09 1986
1986 10	99.0	109.4	101.6	89.9	91.7	89.7	106.8	93.8	125.0	102.8	128.2	102.5	10 1986
1986 11	94.9	104.8	98.3	89.5	91.0	89.5	102.1	90.4	127.8	101.5	124.3	101.1	11 1986
1986 12	98.9	106.6	103.0	98.7	92.5	90.1	106.3	93.3	126.7	104.0	133.7	101.5	12 1986
1987 01	96.7	106.8	101.4	93.3	94.6	87.7	110.0	95.5	123.6	103.3	123.0	105.2	01 1987
1987 02	93.4	108.3	100.6	90.5	90.6	89.5	105.3	93.7	127.0	102.3	124.8	104.6	02 1987
1987 03	96.2	104.4	97.3	95.4	86.2	89.3	98.4	89.3	125.5	99.5	124.2	106.1	03 1987
1987 04	99.0	110.7	106.4	92.5	92.9	89.8	112.5	96.2	130.0	106.1	126.9	105.8	04 1987
1987 05	93.0	109.7	98.2	89.6	90.2	90.4	107.6	93.4	125.4	101.0	124.2	106.6	05 1987
1987 06	96.4	108.6	101.8	90.5	86.9	88.4	106.9	94.0	129.4	102.4	126.7		06 1987
1987 07	97.9	108.9	105.1	96.8	93.1	89.1	112.3	98.1	131.2	106.1			07 1987
1987 08		107.1	100.0		88.9			91.7	132.5				08 1987
1987 09		108.1						93.0	131.8				09 1987

Three month moving average
(seasonally adjusted)

TAB. 4

Moyennes mobiles sur trois mois
(désaisonnalisés)

1980 = 100

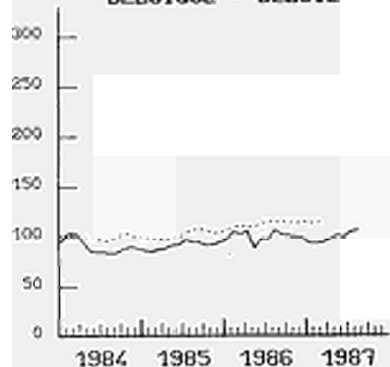
	BELGIQUE BELGIE	DANMARK DENMARK	BR DEUTSCH- LAND	HELLAS	FRANCE	IRELAND	LUXEM- BOURG	NEDER- LAND	UNITED KINGDOM	EUR	USA	JAPAN	
1985 07	97.7	108.5	97.3	94.8	90.9	91.9	99.5	89.4	116.7	99.2	117.4	98.4	07 1985
1985 08	97.4	108.8	97.9	95.6	91.2	91.9	99.6	90.1	117.4	99.7	118.3	98.3	08 1985
1985 09	97.6	109.3	98.7	95.2	90.4	91.3	99.2	89.5	117.4	99.7	119.8	98.9	09 1985
1985 10	97.6	109.0	98.4	95.7	90.6	91.2	101.3	90.7	117.1	99.7	120.1	98.7	10 1985
1985 11	98.5	108.4	98.2	94.5	91.6	91.3	101.8	90.4	117.1	99.9	119.0	99.3	11 1985
1985 12	98.6	108.6	97.4	94.1	92.1	91.4	101.8	90.7	117.9	99.9	118.5	99.3	12 1985
1986 01	98.0	109.7	97.9	91.1	92.4	91.5	102.5	91.2	118.4	100.2	118.8	99.6	01 1986
1986 02	97.4	110.8	97.2	91.5	91.0	91.0	101.4	89.7	118.4	99.5	118.5	100.2	02 1986
1986 03	97.5	111.4	97.6	91.2	91.5	90.3	104.4	90.5	119.3	100.0	118.8	101.5	03 1986
1986 04	97.3	111.2	98.4	90.5	91.2	89.6	102.7	89.3	120.2	100.2	119.5	102.3	04 1986
1986 05	97.2	111.7	99.6	91.0	93.6	89.4	105.5	91.5	120.4	101.6	122.3	101.8	05 1986
1986 06	97.4	111.7	101.3	90.4	92.4	89.8	102.5	91.1	121.3	102.0	123.3	101.0	06 1986
1986 07	97.9	111.7	101.2	90.6	92.4	90.0	103.7	92.1	121.9	102.1	124.5	100.6	07 1986
1986 08	97.0	110.5	100.3	89.5	90.2	90.7	101.0	91.3	123.2	101.4	124.8	101.3	08 1986
1986 09	97.4	110.7	101.0	88.7	91.7	91.1	103.1	92.7	123.7	102.2	127.7	101.4	09 1986
1986 10	97.3	110.0	100.5	89.3	91.5	91.1	104.0	93.2	124.5	102.2	128.7	101.8	10 1986
1986 11	97.1	108.5	100.5	89.2	91.4	90.4	104.3	92.2	125.7	102.3	128.0	101.6	11 1986
1986 12	97.6	106.9	101.0	92.7	91.7	90.0	105.1	92.5	126.5	102.8	128.7	101.7	12 1986
1987 01	96.8	106.1	100.9	93.8	92.7	89.1	106.1	93.1	126.1	102.9	127.0	102.6	01 1987
1987 02	96.4	107.2	101.7	94.2	92.6	89.0	107.2	94.2	125.9	103.2	127.1	103.8	02 1987
1987 03	95.4	106.5	99.8	93.1	90.5	88.6	104.6	92.8	125.4	101.7	124.0	105.3	03 1987
1987 04	96.2	107.8	101.5	92.8	89.9	89.4	105.4	93.0	127.3	102.7	125.3	105.5	04 1987
1987 05	96.1	108.3	100.7	92.5	89.8	89.9	106.2	92.9	126.8	102.2	125.1	106.2	05 1987
1987 06	96.1	109.7	102.1	90.9	90.0	89.5	109.0	94.5	128.3	103.2	125.9		06 1987
1987 07	95.8	109.1	101.7	92.3	90.1	89.2	108.9	95.2	128.7	103.2			07 1987
1987 08		108.2	102.3		89.6			94.6	130.9				08 1987
1987 09		108.0						94.3					09 1987

FIRST REGISTRATION OF PRIVATE
AND COMMERCIAL CARS

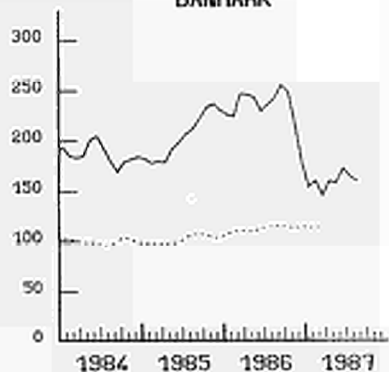
PREMIERES IMMATRICULATION DE VOITURES
PARTICULIERES ET COMMERCIALES

1980 = 100

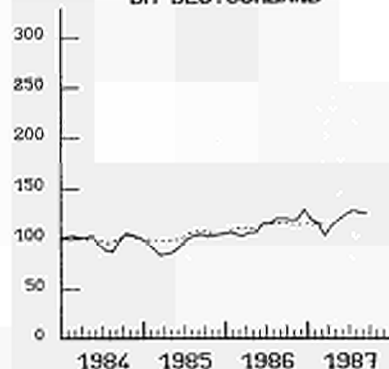
BELGIQUE - BELGIE



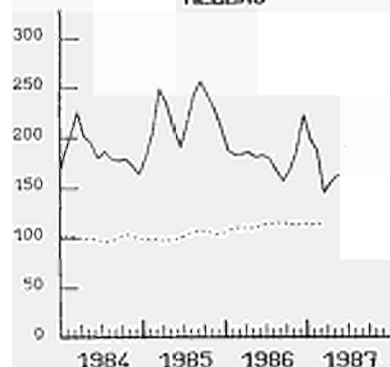
DANMARK



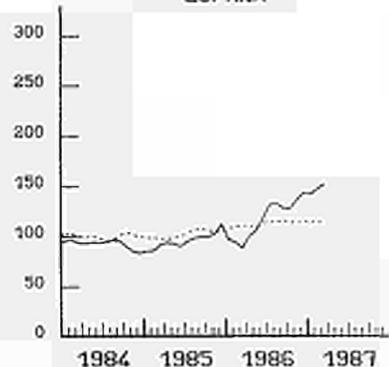
BR DEUTSCHLAND



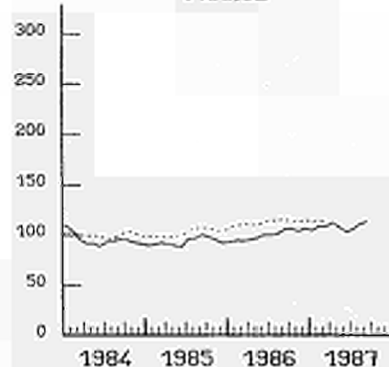
HELLAS



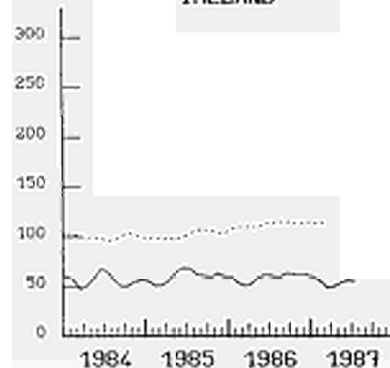
ESPAÑA



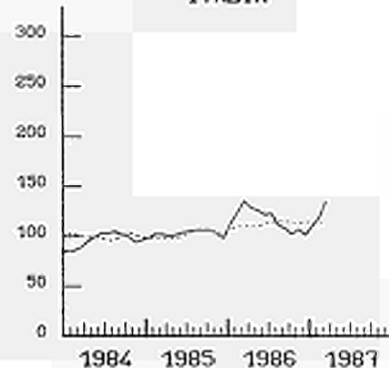
FRANCE



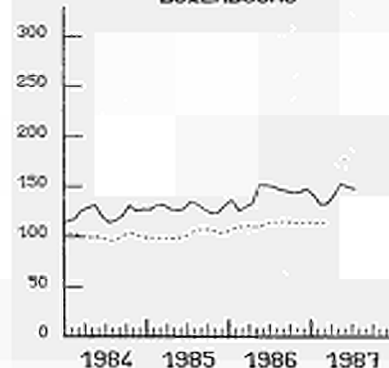
IRELAND



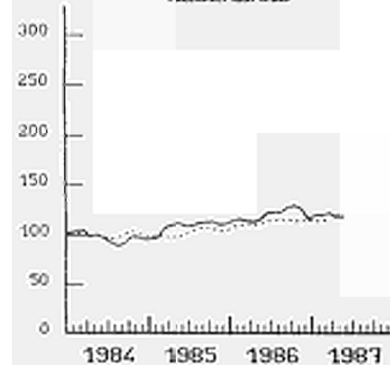
ITALIA



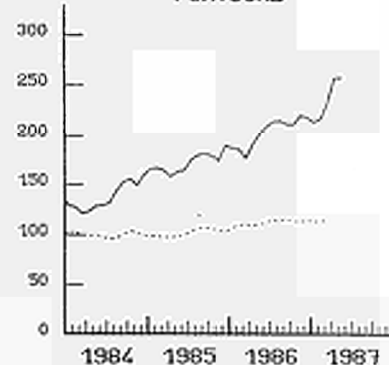
LUXEMBOURG



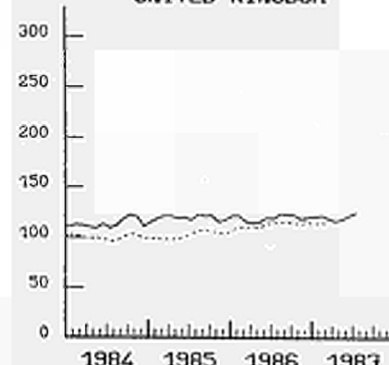
NEDERLAND



PORTUGAL



UNITED KINGDOM



..... EUR

SEASONALLY ADJUSTED INDICES
3 MONTH MOVING AVERAGE

INDICE DESAISONALISE
MOYENNE MOBILE SUR 3 MOIS

TAB. 5

1000

		BELGIQUE BELGIE	DANMARK	BR DEUTSCH- LAND	HELLAS	ESPANA	FRANCE	IRELAND	ITALIA	LUXEM- BOURG	NEDER- LAND	PORTUGAL	UNITED KINGDOM	EUR	
1982		362	85	2156	73	536	2056	73	1851	27	407	69	1527	9222	1982
1983		357	116	2427	59	550	2018	61	1451	26	459	73	1773	9372	1983
1984		370	134	2394	64	522	1758	56	1597	29	462	70	1722	9177	1984
1985		378	158	2379	77	575	1762	60	1646	29	496	85	1804	9449	1985
1986		409	169	2830	64	689	1912	59	1854	33	561	100	1839	10519	1986
1985	II	111	44	686	14	138	453	19	447	9	146	22	425	2515	II 1985
	III	80	38	561	24	133	394	13	405	6	104	21	551	2330	III
	IV	77	35	561	18	166	476	7	394	6	85	23	335	2184	IV
1986	I	126	53	670	15	126	433	19	552	9	178	21	491	2694	I 1986
	II	117	49	807	14	179	504	18	520	11	171	27	444	2862	II
	III	86	43	647	16	173	426	14	398	7	122	24	566	2522	III
	IV	80	24	705	20	211	548	7	384	6	89	28	338	2441	IV
1987	I	120	31	629	12	212	495	17	578	10	189	28	512	2832	I 1987
	II	119	40	868			499	17		11	167		457		II
1986	06	47.39	15.59	249.00	4.22	67.50	151.10	4.89	158.10	3.00	55.62	9.09	139.20	904.72	06 1986
	07	34.84	14.11	238.70	6.69	82.70	166.00	5.59	190.50	2.91	40.59	10.10	45.90	838.64	07
	08	23.58	13.14	182.90	4.02	44.40	132.50	4.02	75.60	1.77	35.18	7.74	380.60	905.45	08
	09	27.56	16.00	225.60	4.91	45.70	128.00	4.48	131.70	2.01	46.25	6.60	139.40	778.21	09
	10	36.78	12.40	252.80	6.31	71.30	187.40	3.89	171.00	2.56	46.81	8.79	130.40	930.43	10
	11	24.08	6.24	203.90	6.30	68.50	167.30	2.20	127.90	1.93	30.85	9.00	127.90	776.09	11
	12	19.28	5.09	248.60	7.68	71.00	193.60	1.20	85.60	1.76	11.12	9.92	80.00	734.85	12
1987	01	36.13	7.32	145.10	4.38	59.50	137.20	7.08	209.80	1.90	85.52	6.63	169.90	870.47	01 1987
	02	36.93	10.06	190.20	3.86	68.70	154.30	5.21	169.60	2.83	42.15	9.24	165.30	858.39	02
	03	46.47	13.72	293.50	3.66	84.20	203.80	4.92	198.60	4.77	61.22	11.73	176.40	1103.01	03
	04	43.56	14.72	318.60	4.87		192.10	6.00		4.35	62.05	12.35	147.80		04
	05	35.49	13.13	285.00	4.10		155.70	6.01		3.47	53.50	10.67	160.70		05
	06	39.99	11.89	264.30			151.20	5.26		2.90	51.87		149.00		06
	07	39.26	9.91	270.80			195.90	5.03		2.86			46.40		07
	08	27.26	8.17	183.20			146.00	3.43							08
Seasonally adjusted index numbers		1980 = 100												Indices désaisonnalisés	
1985	II	92.3	199.0	92.9	191.2	90.5	88.6	68.8	103.9	127.5	109.1	167.8	119.6	100.4	II 1985
	III	94.7	221.2	104.5	256.3	99.6	100.7	61.1	106.0	126.9	112.3	175.5	121.0	107.5	III
	IV	94.9	230.3	104.2	208.7	112.7	92.0	60.5	98.2	130.9	110.6	180.9	117.6	103.6	IV
1986	I	102.2	246.9	102.4	183.7	88.2	94.3	50.9	135.2	129.5	113.7	178.1	115.3	110.2	I 1986
	II	98.6	229.4	114.6	182.5	117.3	100.3	62.4	121.4	150.9	121.8	208.7	119.4	113.7	II
	III	102.1	254.3	119.0	157.0	127.8	105.7	63.3	107.9	145.4	127.2	205.7	122.7	115.1	III
	IV	98.6	178.5	128.0	222.5	142.8	106.7	62.4	101.4	147.3	116.0	218.0	119.4	114.8	IV
1987	I	94.6	145.8	102.5	145.0	151.8	107.8	49.2	134.0	132.9	121.3	232.0	118.6	113.2	I 1987
	II	99.7	172.8	123.5			103.2	56.4		149.5			121.0		II
1986	06	117.1	235.8	117.9	200.5	136.6	94.0	55.6	110.6	145.3	125.1	216.3	120.6	112.8	06 1986
	07	108.6	241.3	122.9	162.7	143.4	106.2	64.1	136.7	156.7	121.2	219.1	117.4	120.6	07
	08	95.2	239.8	117.1	139.5	117.5	104.9	56.9	87.0	138.6	120.9	197.6	131.3	111.2	08
	09	102.5	281.8	117.1	168.7	122.5	106.1	68.8	100.1	141.0	139.5	200.5	119.6	113.6	09
	10	104.9	221.4	120.6	194.9	141.6	107.4	63.2	119.7	150.3	126.5	218.0	116.0	116.8	10
	11	92.4	145.9	117.0	197.0	143.7	97.3	53.4	101.9	141.9	111.4	226.8	118.7	108.6	11
	12	98.5	168.1	146.2	275.7	142.9	115.3	70.5	82.5	149.6	110.2	209.3	123.4	119.0	12
1987	01	91.4	148.6	92.7	122.5	138.2	99.4	56.1	146.0	133.0	136.6	202.6	119.6	111.5	01 1987
	02	90.5	165.6	105.2	162.7	159.5	110.5	41.3	126.3	114.4	111.4	236.6	121.5	113.0	02
	03	101.8	123.2	109.7	149.7	157.7	113.6	50.2	129.8	151.2	115.9	257.0	114.8	115.0	03
	04	100.9	190.4	123.4	152.9		113.0	58.5		159.1	125.5	275.8	111.7		04
	05	101.6	160.5	120.9	185.2		96.7	53.0		147.2	112.4	237.7	126.7		05
	06	96.6	167.4	126.2			99.9	57.6		142.1			124.6		06
	07	116.6	166.2	134.3			119.5	56.0		152.5			121.7		07
	08	105.8	147.7	117.1			112.0								08

Explanatory notes

A. Turnover in the retail trade

1. Volume of sales: volume indices (quantity) are the ratio between the indices of sales at current prices and the corresponding price indices (prices of goods sold through retail outlets).
2. Data source: the indices are provided by the national statistical institutes. In cases where these calculate only indices of sales at current prices (in the Netherlands, Luxembourg, Greece, the United States and Japan), the SOEC calculates the volume indices from the current price indices and the corresponding consumer price indices. The same applies to seasonally adjusted indices: the national indices are given for France, the United Kingdom, Ireland and Denmark whereas for the other countries a seasonal adjustment is calculated by the SOEC.
For the United Kingdom and Ireland, the monthly indices correspond to the averages of weekly sales.
3. Base year for the indices: the year 1980 was chosen by the SOEC but is in some cases only an arithmetical base to which the national series are corrected. The real base, to which the structure of the universe refers, varies from country to country.
4. Field covered: in principle, the indices cover the whole of retail trade. In Luxembourg, however, they cover only sales from hypermarkets and chain stores selling mainly foodstuffs.
5. Turnover by group of activity: Once a quarter (months 1, 4, 7 and 10) this bulletin publishes volume indices (gross and seasonally adjusted) for sales by enterprises whose main activity is the retail sale of one of the following three groups of products:
 - food, drink, tobacco (NACE 641/2)
 - clothing, footwear, leather goods (NACE 645-646)
 - household equipment (NACE 647 and 648/9).These indices are not available, however, for all countries, and in some cases they do not exactly cover sales in the three groups of products as defined by the NACE. The available indices may, however, be considered to be representative of sales trends in each of the three groups of enterprises.
6. EUR index: the Community index is calculated on the basis of the available data and/or Eurostat estimates. It is obtained by weighting the national value indices by the volume of goods (habitually sold by the retail trade) consumed by households. The Luxembourg indices are weighted by the volume of goods sold in 1980 by hypermarkets and chain stores.
7. The moving averages for three months correspond to the simple arithmetic mean of three consecutive monthly indices. For the United Kingdom and Ireland, the arithmetic means are weighted according to the number of weeks in each month. They are localized on the last month of the period concerned.

B. Registration of private and commercial vehicles

1. Private and commercial vehicles: Motorized road vehicle for the transport of passengers, with seats for a maximum of 9 persons including the driver. Also included are hire vehicles and vehicles for mixed use (for the transport of goods as well as or instead of passengers).
2. First registrations: are the number of road vehicles registered for the first time during the course of the reference year by the country making the declaration.
3. EUR 12 index: the weightings correspond to the number of vehicles registered during 1980 in each country.
4. Seasonal adjustment: the SOEC makes seasonal adjustments of data. In view of the highly irregular variations noted in the seasonally adjusted series, the seasonal component is currently being studied at the SOEC. The graphs have been drawn up from seasonally adjusted series, smoothed out using a simple arithmetic mean of three consecutive monthly averages localized, as for the retail trade, on the final month of the period concerned.

A. Chiffre d'affaires du commerce de détail

1. Volume des ventes: Les indices de volume (quantité) des ventes correspondent au rapport entre les indices des ventes à prix courants et les indices des prix correspondants (prix des biens vendus par le commerce de détail).
2. Source des données: Les indices sont fournis par les instituts nationaux de statistique. Pour les pays où les instituts calculent uniquement des indices de ventes à prix courants (Pays-Bas, Luxembourg, Grèce, Etats-Unis et Japon), c'est l'OSCE qui calcule les indices de volume à partir desdits indices à prix courants et des indices correspondants des prix à la consommation. Il en est de même pour les indices désaisonnalisés: pour la France, le Royaume-Uni, l'Irlande et le Danemark sont repris les indices nationaux tandis que pour les autres pays la désaisonnalisation est calculée par l'OSCE.
Pour le Royaume-Uni et l'Irlande, les indices mensuels correspondent aux moyennes des ventes hebdomadaires.
3. Année de base des indices: L'année 1980, choisie par l'OSCE, n'est dans certains cas qu'une base arithmétique à laquelle sont ramenées les séries nationales. La base réelle, à laquelle se réfère la structure de l'univers, varie, en effet, de pays à pays.
4. Champ couvert: Les indices couvrent en principe l'ensemble du commerce de détail. Pour le Luxembourg, toutefois, les indices ne recouvrent que les ventes des grandes surfaces et les chaînes de magasins à prédominance alimentaire.
5. Chiffre d'affaires par groupe d'activité: Le présent bulletin publie une fois tous les trois mois (no. 1, 4, 7 et 10) des indices du volume (bruts et désaisonnalisés) des ventes des entreprises ayant comme activité principale la vente au détail d'un des trois groupes de produits suivants:
 - alimentation, boissons, tabac (NACE 641/2)
 - habillement, chaussures, maroquinerie (NACE 645-646)
 - articles d'équipement du foyer (NACE 647 et 648/9)

Ces indices ne sont toutefois pas disponibles pour tous les pays. D'autre part, les indices ne couvrent parfois pas rigoureusement les ventes des trois groupes de produits tels qu'ils sont définis par la NACE. Les indices disponibles peuvent toutefois être considérés comme représentatifs de la tendance des ventes de chacun des trois groupes d'entreprises.

6. Indice EUR: L'indice communautaire est calculé sur base des données disponibles des estimations d'Eurostat. Il est obtenu en pondérant les indices nationaux de la valeur par le volume des biens (habituellement vendus par le commerce de détail) consommés par les ménages. Les indices du Luxembourg sont pondérés par le volume des biens vendus en 1980 par les grandes surfaces et chaînes de magasins.
7. Les moyennes mobiles sur trois mois correspondent à la moyenne arithmétique simple de trois indices mensuels consécutifs. Pour le Royaume-Uni et l'Irlande, il s'agit de moyennes arithmétiques pondérées en fonction du nombre de semaines que compte chaque mois. Elles sont localisées sur le dernier mois de la période concernée.

B. Immatriculation de voitures particulières et commerciales

1. Voitures particulières et commerciales: Véhicule routier à moteur pour le transport de voyageurs pourvu de sièges pour 9 personnes au maximum, y compris le chauffeur. Sont également compris les voitures de louage et véhicules à usage mixte (destiné à transporter des marchandises en plus ou à la place de voyageurs).
2. Premières immatriculations: Correspondent au nombre de véhicules routiers immatriculés pour la première fois par le pays déclarant dans le courant de l'année de référence.
3. Indice EUR12: Les pondérations correspondent au nombre de voitures immatriculées durant l'année 1980 dans chacun des pays.
4. Désaisonnalisation: C'est l'OSCE qui procède à la désaisonnalisation des données. Compte tenu des variations très irrégulières que présentent les séries désaisonnalisées, des études sur leur composante saisonnière sont en cours à l'OSCE. Les graphiques ont été construits à partir des séries désaisonnalisées lissées par une moyenne arithmétique simple de trois indices mensuels consécutifs localisée, comme pour le commerce de détail, sur le dernier mois de la période concernée.

**Venta y suscripciones · Salg og abonnement · Verkauf und Abonnement · Πωλήσεις και συνδρομές
Sales and subscriptions · Vente et abonnements · Vendita e abbonamenti
Verkoop en abonnementen · Venda e assinaturas**

BELGIQUE/BELGIË

Moniteur belge/Belgisch Staatsblad
Rue de Louvain 40-42/Leuvensestraat 40-42
1000 Bruxelles/1000 Brussel
Tél. 5 12 00 26
CCP/Postrekening 000-2005502-27

Sous-dépôts/Agentschappen:

**Librairie européenne/
Europese Boekhandel**

Rue de la Loi 244/Wetstraat 244
1040 Bruxelles/1040 Brussel

CREDOC

Rue de la Montagne 34/Bergstraat 34
Bte 11/Bus 11
1000 Bruxelles/1000 Brussel

DANMARK

Schultz EF-publikationer

Møntergade 19
1116 København K
Tlf: (01) 14 11 95
Telecopier: (01) 32 75 11

BR DEUTSCHLAND

Bundesanzeiger Verlag

Breite Straße
Postfach 10 80 06
5000 Köln 1
Tel. (02 21) 20 29-0
Fernschreiber: ANZEIGER BONN 8 882 595
Telecopierer: 20 29 278

GREECE

G.C. Eleftheroudakis SA

International Bookstore
4 Nikis Street
105 63 Athens
Tel. 322 22 55
Telex 219410 ELEF

Sub-agent for Northern Greece:

Molho's Bookstore

The Business Bookshop
10 Tsimiski Street
Thessaloniki
Tel. 275 271
Telex 412885 LIMO

ESPAÑA

Boletín Oficial del Estado

Trafalgar 27
28010 Madrid
Tel. (91) 446 60 00

Mundi-Prensa Libros, S.A.

Castelló 37
28001 Madrid
Tel. (91) 431 33 99 (Libros)
431 32 22 (Suscripciones)
435 36 37 (Dirección)
Télex 49370-MPLI-E

FRANCE

Journal officiel

**Service des publications
des Communautés européennes**

26, rue Desaix
75727 Paris Cedex 15
Tél. (1) 45 78 61 39

IRELAND

Government Publications Sales Office

Sun Alliance House
Molesworth Street
Dublin 2
Tel. 71 03 09

or by post

**Government Stationery Office
Publications Section**

6th floor
Bishop Street
Dublin 8
Tel. 78 16 66

ITALIA

Licosa Spa

Via Lamarmora, 45
Casella postale 552
50 121 Firenze
Tel. 57 97 51
Telex 570466 LICOSA I
CCP 343 509

Subagenti:

Libreria scientifica Lucio de Biasio - AEIOU

Via Meravigli, 16
20 123 Milano
Tel. 80 76 79

Libreria Tassi

Via A. Farnese, 28
00 192 Roma
Tel. 31 05 90

Libreria giuridica

Via 12 Ottobre, 172/R
16 121 Genova
Tel. 59 56 93

**GRAND-DUCHÉ DE LUXEMBOURG
et autres pays/and other countries**

**Office des publications officielles
des Communautés européennes**

2, rue Mercier
L-2985 Luxembourg
Tél. 49 92 81
Télex PUBOF LU 1324 b
CCP 19190-81
CC bancaire BIL 8-109/6003/200

Abonnements/Subscriptions

Messageries Paul Kraus

11, rue Christophe Plantin
L-2339 Luxembourg
Tél. 49 98 888
Télex 25 15
CCP 49242-63

NEDERLAND

Staatsdrukkerij- en uitgeverijbedrijf

Christoffel Plantijnstraat
Postbus 20014
2500 EA 's-Gravenhage
Tel. (070) 78 98 80 (bestellingen)

PORTUGAL

**Imprensa Nacional
Casa da Moeda, E. P.**

Rua D. Francisco Manuel de Melo, 5
1092 Lisboa Codex
Tel. 69 34 14
Telex 15328 INCM

Distribuidora Livros Bertrand Lda.

Grupo Bertrand, SARL

Rua das Terras dos Vales, 4-A
Apart. 37
2700 Amadora CODEX
Tel. 493 90 50 - 494 87 88
Telex 15798 BERDIS

UNITED KINGDOM

HM Stationery Office

HMSO Publications Centre
51 Nine Elms Lane
London SW8 5DR
Tel. (01) 211 56 56

Sub-agent:

Alan Armstrong & Associates Ltd

72 Park Road
London NW1 4SH
Tel. (01) 723 39 02
Telex 297635 AAALTD G

UNITED STATES OF AMERICA

**European Community Information
Service**

2100 M Street, NW
Suite 707
Washington, DC 20037
Tel. (202) 862 9500

CANADA

Renouf Publishing Co., Ltd

61 Sparks Street
Ottawa
Ontario K1P 5R1
Tel. Toll Free 1 (800) 267 4164
Ottawa Region (613) 238 8985-6
Telex 053-4936

JAPAN

Kinokuniya Company Ltd

17-7 Shinjuku 3-Chome
Shinjuku-ku
Tokyo 160-91
Tel. (03) 354 0131

Journal Department

PO Box 55 Chitose
Tokyo 156
Tel. (03) 439 0124

Price (excluding VAT) in Luxembourg
 Prix publics au Luxembourg

	ECU	BFR	FF	IRL	UKL	USD
Single copy Prix par numéro	2,40	100	16	1.80	1.70	2.50
Subscription Abonnement	13,90	600	95	10.60	10	14.50



OFICINA DE PUBLICACIONES OFICIALES DE LAS COMUNIDADES EUROPEAS
 KONTORET FOR DE EUROPÆISKE FÆLLESSKABERS OFFICIELLE PUBLIKATIONER
 AMT FÜR AMTLICHE VERÖFFENTLICHUNGEN DER EUROPÄISCHEN GEMEINSCHAFTEN
 ΥΠΗΡΕΣΙΑ ΕΠΙΣΗΜΩΝ ΕΚΔΟΣΕΩΝ ΤΩΝ ΕΥΡΩΠΑΪΚΩΝ ΚΟΙΝΟΤΗΤΩΝ
 OFFICE FOR OFFICIAL PUBLICATIONS OF THE EUROPEAN COMMUNITIES
 OFFICE DES PUBLICATIONS OFFICIELLES DES COMMUNAUTÉS EUROPÉENNES
 UFFICIO DELLE PUBBLICAZIONI UFFICIALI DELLE COMUNITA EUROPEE
 BUREAU VOOR OFFICIËLE PUBLIKATIES DER EUROPESE GEMEENSCHAPPEN
 SERVIÇO DAS PUBLICAÇÕES OFICIAIS DAS COMUNIDADES EUROPEIAS

ISSN 1010-1748