

Handel, Dienstleistungen und Verkehr Distributive trade, services and transport Commerce, services et transports

10 □ 1995 Monatlich • Monthly • Mensuel

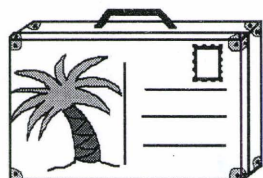


Handel • Distributive Trade • Commerce

Bezüglich des Absatzvolumen des gesamten Einzelhandels läßt sich für die Monate Mai, Juni und Juli festhalten, daß alle beobachteten Länder, mit Ausnahme der Niederlande und der Bundesrepublik Deutschland, eine stabile Entwicklung zeigten.

In the months of May, June and July total retail trade sales developed steadily in all countries surveyed with the exception of the Netherlands and the Federal Republic of Germany.

Le volume des ventes de l'ensemble du secteur du commerce de détail de tous les pays considérés, à l'exception des Pays-Bas et de la république fédérale d'Allemagne, a augmenté régulièrement au cours des mois de mai, juin et juillet.

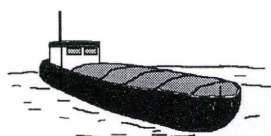


Fremdenverkehr • Tourism • Tourisme

Besonders deutlich ist der Anstieg der Zahlungsbilanzeinnahmen in Portugal, von 262 Millionen Ecu im Juni auf 392 Millionen Ecu im Juli. Damit verläuft die Entwicklung in Portugal im Jahr 1995 vollständig parallel zu der Entwicklung im gleichen Zeitraum des Vorjahres.

The increase in receipts in Portugal, from ECU 262 million in June to ECU 392 million in July, is particularly striking. In this the development in Portugal in 1995 runs fully parallel with the development in the same period of the previous year.

L'augmentation des recettes comptabilisées dans la balance des paiements est particulièrement significative au Portugal où celles-ci sont passées de 262 millions d'écus en juin à 392 millions d'écus en juillet. Cette évolution des recettes dans ce pays en 1995 est tout à fait similaire à celle relevée au cours de la même période, l'année précédente.



Güterverkehr auf Binnenwasserstraßen • Carriage of goods by inland waterways • Transport de marchandises par voies navigables intérieures

Verglichen mit dem entsprechenden Vorjahreszeitraum weisen Frankreich und Luxemburg im zweiten Quartal 1994 eine geringere Abnahme der beförderten Tonnage auf.

France and Luxembourg record a recovery from the fall in tonnage transported in the second quarter of 1994 compared with the same period of the previous year.

La France et le Luxembourg font état d'un redressement de la diminution du tonnage transporté pendant le deuxième trimestre 1994 par rapport à la même période de l'année précédente.



OFICINA ESTADÍSTICA DE LAS COMUNIDADES EUROPEAS
DE EUROPÆISKE FÆLLESSKABERS STATISTISKE KONTOR
STATISTISCHES AMT DER EUROPÄISCHEN GEMEINSCHAFTEN
ΣΤΑΤΙΣΤΙΚΗ ΥΠΗΡΕΣΙΑ ΤΩΝ ΕΥΡΩΠΑΪΚΩΝ ΚΟΙΝΟΤΗΤΩΝ
STATISTICAL OFFICE OF THE EUROPEAN COMMUNITIES
OFFICE STATISTIQUE DES COMMUNAUTÉS EUROPÉENNES
ISTITUTO STATISTICO DELLE COMUNITÀ EUROPEE
BUREAU VOOR DE STATISTIEK DER EUROPESE GEMEENSCHAPPEN
SERVIÇO DE ESTATÍSTICA DAS COMUNIDADES EUROPEIAS

L-2920 Luxembourg — Tél. 43 01-1 — Télex COMEUR LU 3423
B-1049 Bruxelles, rue de la Loi 200 — Tél. 299 11 11

Hinweis

Zuständig für alle Informationen über die Statistiken in diesem Bericht:

Note

For any information on the statistics in this bulletin contact:

Note

Pour tout renseignement concernant les statistiques contenues dans ce bulletin, s'adresser à:

A. Föhr Tel. (352) 4301 -33098 - Fax: (352) 4301-32600

- © EGKS-EG-EAG, Brüssel • Luxembourg, 1995
Nachdruck – ausgenommen zu kommerziellen Zwecken – mit Quellenangabe gestattet.
- © ECSC-EC-EAEC, Brussels • Luxembourg, 1995
Reproduction is authorized, except for commercial purposes, provided the source is acknowledged.
- © CECA-CE-CEEA, Bruxelles • Luxembourg, 1995
Reproduction autorisée, sauf à des fins commerciales, moyennant mention de la source.

Inhaltsverzeichnis

	<i>Seite</i>
1. Handel	4
1.1 Absatzvolumen des Einzelhandels: insgesamt	5
1.2 Absatzvolumen des Einzelhandels: Nahrungs- und Genußmittel	6
1.3 Absatzvolumen des Einzelhandels: Bekleidung, Schuhe	7
1.4 Absatzvolumen des Einzelhandels: Haushaltsartikel	8
1.5 Absatzvolumen des Einzelhandels: Schaubilder	9
1.6 Erstzulassung von Privatfahrzeugen und Kombiwagen	12
1.7 Erstzulassung von Privatfahrzeugen und Kombiwagen: Schaubilder	13
2. Fremdenverkehr	14
2.1 Gäste in den Hotels und ähnlichen Betrieben	15
2.2 Gäste in den ergänzenden Beherbergungsbetrieben	16
2.3 Reiseverkehr - Zahlungsbilanzen	17
2.4 Transport von Reisenden - Zahlungsbilanzen	18
2.5 Schaubilder	19
3. Verkehr auf Binnenwasserstraßen	22
3.1 Verkehr auf Binnenwasserstraßen, innerstaatlich und grenzüberschreitend	23
3.2 Verkehr auf Binnenwasserstraßen, grenzüberschreitend mit EUR 12, EEA und übrigen Ländern	24

Contents

	<i>Page</i>
1. Distributive trade	4
1.1 Volume of retail sales: total	5
1.2 Volume of retail sales: food, beverage and tobacco	6
1.3 Volume of retail sales: clothing and footwear	7
1.4 Volume of retail sales: household equipment	8
1.5 Volume of retail sales : graphs	9
1.6 First registration of private and commercial cars	12
1.7 First registration of private and commercial cars: graphs	13
2. Tourism	14
2.1 Guest flows in hotels and similar establishments	15
2.2 Guest flows in supplementary accomodation establishments	16
2.3 Travel - Balance of payments	17
2.4 Passenger transport - Balance of payments	18
2.5 Graphs	19
3. Carriage of goods by inland waterways	22
3.1 Carriage of goods by inland waterways, national and international	23
3.2 Carriage of goods by inland waterways, international with EUR 12, EEA and other countries	24

Table de matières

	<i>Page</i>
1. Commerce	4
1.1 Volume de ventes du commerce en détail: total	5
1.2 Volume de ventes du commerce en détail: alimentation, boissons, tabac	6
1.3 Volume de ventes du commerce en détail: habillement, chaussures	7
1.4 Volume de ventes du commerce en détail: produits d'équipement du ménage	8
1.5 Volume de ventes du commerce en détail : graphiques	9
1.6 Premières immatriculations de voitures particulières et commerciales	12
1.7 Premières immatriculations de voitures particulières et commerciales: graphiques	13
2. Tourisme	14
2.1 Mouvements des clients dans les hôtels et établissements assimilés	15
2.2 Mouvements des clients dans les établissements d'hébergement complémentaires	16
2.3 Voyages - Balance de paiements	17
2.4 Transport de passagers - Balance de paiements	18
2.5 Graphiques	19
3. Transports de marchandises par voies navigables intérieures	22
3.1 Transports de marchandises par voies navigables intérieures, national et international	23
3.2 Transports de marchandises par voies navigables intérieures, international avec EUR 12, EEE et autres pays	24

	Zeichen und Abkürzungen	Symbols and abbreviations	Symboles et abréviations
-	Nichts	Nil	Néant
0	Angabe weniger als die Hälfte der letzten Dezimale	Data less than half the unit used	Donnée inférieure à la moitié de l'unité utilisée
:	Daten nicht verfügbar	Data not available	Donnée non disponible
r	Revidiert	Revised	Révisé

1. HANDEL

Bezüglich des Absatzvolumen des gesamten Einzelhandels läßt sich für die Monate Mai, Juni und Juli festhalten, daß alle beobachteten Länder, mit Ausnahme der Niederlande und der Bundesrepublik Deutschland, eine stabile Entwicklung zeigten.

Die saisonbereinigten Daten zeigen für die Niederlande einen Rückgang um fast 5% und für die Bundesrepublik Deutschland einen Rückgang um 3,4%.

Bei der Untergliederung in die entsprechenden Untergruppen zeigt sich, daß in den Niederlanden insbesondere Einbußen im Bereich des Schuh- und Bekleidungseinzelhandels zu verzeichnen sind. Der saisonbereinigte Rückgang betrug im Juli 8,3%.

Auffällig sind auch die starken Schwankungen in Luxemburg im Haushaltsartikelbereich, in dem das saisonbereinigte Absatzvolumen im Mai um nahezu 12% anstieg um im Juni um 8,4% zurückzugehen.

1. DISTRIBUTIVE TRADE

In May, June and July total retail trade sales developed steadily in all countries surveyed with the exception of the Netherlands and the Federal Republic of Germany. Seasonally adjusted data reveal a drop of almost 5% for the Netherlands and of 3.4% for the Federal Republic of Germany.

When figures are broken down by sub-group, it emerges that the Netherlands suffered a downturn in the footwear and clothing trade branch in particular, with a seasonally adjusted drop of 8.3% in July.

The sharp fluctuations in the household goods sector are striking in Luxembourg where the seasonally adjusted sales rose by almost 12% in May to fall again by 8.4% in June.

1. COMMERCE DE DETAIL

Le volume des ventes de l'ensemble du secteur du commerce de détail de tous les pays considérés, à l'exception des Pays-Bas et de la république fédérale d'Allemagne, a augmenté régulièrement au cours des mois de mai, juin et juillet.

Les données corrigées des variations saisonnières font apparaître un recul de presque 5% aux Pays-Bas et de 3,4% pour la république fédérale d'Allemagne.

En ce qui concerne la ventilation des sous-groupes correspondants, les pertes sont particulièrement importantes aux Pays-Bas dans le secteur de la vente au détail des chaussures et de l'habillement. La diminution corrigée des variations saisonnières a atteint 8,3% en juillet.

On notera également les fortes variations du commerce de l'électro-ménager au Luxembourg où le volume des ventes corrigé des variations saisonnières a augmenté de presque 12% en mai et diminué de 8,4% en juin.

1.1 ABSATZVOLUMEN
DES EINZELHANDELS

1.1 VOLUME OF RETAIL SALES

1.1 VOLUME DES VENTES
DU COMMERCE DE DETAIL

1990 = 100


EUROSTAT	B	DK	D	GR	E	F	IRL	I	L	NL	P	UK	EUR (*)	USA	JAP
	Nicht saisonbereinigte Indizes					Not seasonally adjusted index numbers					Indices non désaisonnalisés				
1992	99,7	101,3	104,4	93,6	:	100,6	102,8	99,2	99,8	102,8	:	99,1	100,9	116,1	:
1993	95,1	102,0	100,0	90,3	:	101,9	104,6	98,1	102,4	103,0	:	102,6	100,3	120,9	:
1994	95,0	107,4	97,9	90,9	:	103,9	109,0	96,3	102,3	102,9	:	107,3	100,8	:	:
1993 III	90,8	102,8	96,8	84,7	:	100,3	103,7	93,0	101,2	104,0	:	99,8	97,3	122,6	:
IV	99,7	112,5	111,3	103,3	:	111,5	111,3	115,9	111,9	109,9	:	117,2	112,8	133,0	:
1994 I	91,7	97,8	94,1	85,1	:	96,5	105,8	89,4	96,9	93,5	:	101,0	94,7	:	:
II	97,0	106,0	95,0	91,5	:	102,0	106,5	95,8	102,7	104,5	:	103,0	98,9	:	:
III	90,8	107,6	94,4	86,6	:	102,2	108,2	87,4	102,3	103,1	:	103,4	96,6	:	:
IV	100,5	118,1	108,2	100,3	:	114,8	115,4	112,5	107,2	110,3	:	121,6	112,9	:	:
1995 I	90,5	:	91,9	80,9	:	:	106,3	89,8	93,0	94,6	:	99,5	:	:	:
II	97,3	:	95,0	87,0	:	:	109,9	98,7	101,5	105,9	:	102,7	:	:	:
1994 04	97,0	103,2	93,0	106,5	:	101,9	105,2	93,0	106,4	102,8	:	106,8	98,6	:	:
05	95,2	107,5	95,9	82,0	:	100,8	108,4	98,1	99,4	102,8	:	101,1	98,8	:	:
06	98,8	107,2	96,1	86,1	:	103,2	105,9	96,2	102,3	107,9	:	101,2	99,4	:	:
07	90,8	109,2	93,7	92,1	:	102,1	109,3	92,3	113,0	104,9	:	104,7	98,0	:	:
08	85,5	109,0	91,8	79,8	:	97,7	109,8	74,8	95,1	99,7	:	102,6	91,6	:	:
09	96,1	104,7	97,8	87,9	:	106,8	105,6	95,0	98,7	104,9	:	102,8	100,3	:	:
10	96,1	106,8	98,7	86,7	:	107,5	105,3	101,4	104,4	102,8	:	106,7	102,8	:	:
11	89,1	105,5	102,7	87,9	:	99,9	106,1	95,7	96,9	102,8	:	114,7	101,9	:	:
12	116,4	142,1	123,3	126,2	:	136,9	134,8	140,3	120,5	125,4	:	143,4	134,1	:	:
1995 01	91,7	103,1	87,5	84,5	:	:	108,0	91,0	91,6	93,5	:	98,0	:	:	:
02	81,1	92,5	86,7	82,6	:	:	106,3	84,3	86,6	87,4	:	100,0	:	:	:
03	98,8	:	101,5	75,7	:	:	104,5	94,0	100,8	102,8	:	100,5	:	:	:
04	95,2	:	94,7	95,0	:	:	113,6	97,0	102,4	100,7	:	104,2	:	:	:
05	97,9	:	97,3	80,6	:	:	110,3	99,0	102,2	106,9	:	101,9	:	:	:
06	98,8	:	93,0	85,3	:	:	105,7	100,2	99,8	110,0	:	102,1	:	:	:
07	:	:	:	:	:	:	:	:	:	104,9	:	106,1	:	:	:
	Saisonbereinigte Indizes					Seasonally adjusted index numbers					Indices désaisonnalisés				
1992	99,8	100,5	104,2	93,2	:	100,9	102,9	99,1	99,9	102,8	:	99,5	101,0	116,1	:
1993	95,0	101,5	99,7	90,4	:	102,2	103,9	97,9	102,2	103,0	:	103,0	100,3	120,9	:
1994	94,9	108,4	97,9	90,9	:	104,1	109,1	96,4	102,7	102,8	:	106,5	100,8	:	:
1993 III	95,5	102,0	101,0	90,0	:	103,4	104,6	100,2	102,2	104,5	:	103,4	101,6	121,4	:
IV	93,4	102,7	98,9	89,3	:	101,9	105,0	97,8	103,9	102,3	:	104,3	100,2	124,8	:
1994 I	95,1	108,4	99,4	91,9	:	103,9	112,1	98,4	103,8	101,8	:	105,4	101,4	:	:
II	94,5	107,9	97,0	92,8	:	103,0	107,6	97,4	103,3	103,1	:	106,3	100,5	:	:
III	95,4	107,6	98,6	91,9	:	105,1	107,8	94,9	103,9	103,5	:	107,0	100,9	:	:
IV	94,8	109,5	96,3	87,1	:	104,5	109,0	94,8	99,6	102,9	:	107,3	100,2	:	:
1995 I	94,5	:	97,4	87,6	:	:	111,9	98,3	99,9	103,0	:	107,1	:	:	:
II	94,8	:	97,4	88,3	:	:	111,2	99,6	101,0	104,1	:	107,3	:	:	:
1994 04	94,1	106,1	92,9	96,4	:	102,2	106,3	96,1	104,3	103,6	:	106,2	99,0	:	:
05	94,4	108,7	98,8	90,8	:	102,7	107,9	99,2	100,3	100,1	:	106,2	101,1	:	:
06	94,8	108,8	99,3	91,2	:	104,2	108,7	97,0	105,3	105,5	:	106,4	101,4	:	:
07	95,3	104,8	94,4	91,5	:	102,5	107,0	93,1	105,7	101,4	:	107,0	98,8	:	:
08	94,2	108,8	99,7	89,9	:	105,3	108,0	94,4	101,4	103,5	:	106,8	101,0	:	:
09	96,7	109,3	101,8	94,4	:	107,4	108,3	97,4	104,7	105,6	:	107,3	103,0	:	:
10	93,9	110,3	95,1	87,8	:	104,0	109,3	93,7	99,6	99,3	:	107,2	99,3	:	:
11	94,9	110,2	95,9	86,1	:	104,5	109,9	95,1	98,2	103,1	:	107,1	100,1	:	:
12	95,7	108,1	98,0	87,6	:	105,0	107,9	95,7	100,9	106,3	:	107,6	101,1	:	:
1995 01	96,6	110,8	96,9	87,7	:	:	112,5	98,3	99,3	101,3	:	106,2	:	:	:
02	91,4	110,6	98,8	87,9	:	:	113,0	99,0	100,1	102,7	:	107,6	:	:	:
03	95,4	:	96,6	87,4	:	:	110,3	97,6	100,1	105,0	:	107,4	:	:	:
04	92,6	:	95,2	85,6	:	:	114,9	98,7	98,8	101,6	:	107,3	:	:	:
05	96,9	:	100,3	89,2	:	:	109,9	99,4	102,4	104,3	:	107,1	:	:	:
06	94,9	:	96,9	90,0	:	:	108,7	100,7	101,8	106,4	:	107,5	:	:	:
07	:	:	:	:	:	:	:	:	:	101,5	:	107,9	:	:	:

(1) Gewichteter Durchschnitt der Indizes der Länder mit vergleichbaren Daten / Weighted average of countries with comparable indices /
Moyenne pondérée des indices des pays fournissant des données comparables.

1.2 ABSATZVOLUMEN
DES EINZELHANDELS
NAHRUNGS- UND GENUSSMITTEL

1.2 VOLUME OF RETAIL SALES
FOOD, BEVERAGES AND TOBACCO
1990 = 100

1.2 VOLUME DES VENTES
DU COMMERCE DE DETAIL
ALIMENTATION, BOISSONS ET TABAC


		B	DK	D	GR	E	F	IRL	I	L	NL	P	UK	EUR (*)		
		Nicht saisonbereinigte Indizes					Not seasonally adjusted index numbers					Indices non désaisonnalisés				
1992		102,9	102,5	98,9	102,2	:	102,0	105,7	99,6	101,4	101,8	:	103,2	101,1		
1993		102,2	103,2	97,5	101,5	:	104,2	108,5	101,5	105,3	101,9	:	106,4	102,3		
1994		102,0	106,4	95,3	94,7	:	107,6	108,8	101,9	107,2	102,3	:	111,1	103,4		
1993	III	99,2	103,3	93,4	97,1	:	105,0	109,4	101,9	104,7	100,8	:	104,2	100,9		
	IV	106,5	110,7	105,5	112,3	:	112,0	112,8	111,8	113,3	107,1	:	113,0	110,2		
1994	I	96,5	98,7	93,1	92,5	:	99,3	102,0	98,1	101,2	96,8	:	106,7	98,7		
	II	104,1	105,5	92,1	95,4	:	105,7	107,5	103,2	108,0	103,8	:	109,3	102,3		
	III	100,1	106,9	94,2	89,3	:	108,6	110,3	95,5	107,6	102,5	:	109,9	101,6		
	IV	107,3	114,3	101,6	101,7	:	116,7	115,6	110,6	111,9	105,9	:	118,5	111,0		
1995	I	96,2	:	:	86,0	:	:	102,2	99,7	99,7	97,9	:	108,6	:		
	II	102,6	:	:	94,2	:	:	109,8	104,5	107,5	104,4	:	112,4	:		
1994	04	103,2	101,4	88,5	108,6	:	107,2	105,2	104,5	111,5	105,1	:	108,3	102,2		
	05	103,4	106,9	93,6	87,6	:	104,2	108,8	103,5	104,1	102,0	:	109,6	102,2		
	06	105,7	108,3	94,1	90,1	:	105,6	108,5	101,7	108,4	104,4	:	109,9	102,6		
	07	100,3	109,1	95,9	89,0	:	109,6	112,2	97,6	119,2	106,8	:	111,9	103,3		
	08	100,0	107,7	94,7	84,4	:	108,1	111,1	88,8	101,9	99,2	:	109,8	99,9		
	09	100,0	104,0	92,1	94,6	:	108,2	107,7	100,1	101,7	101,5	:	108,1	101,7		
	10	102,8	104,1	93,2	94,6	:	109,9	107,5	106,6	108,9	98,2	:	110,7	104,2		
	11	99,0	105,8	95,5	91,1	:	101,7	108,2	99,0	100,6	99,3	:	114,3	101,9		
	12	120,0	133,0	116,0	119,5	:	138,4	131,0	126,3	126,2	120,3	:	130,5	126,9		
1995	01	96,2	99,2	:	84,5	:	:	100,8	97,4	96,7	95,1	:	104,8	:		
	02	89,7	95,4	:	82,9	:	:	103,8	95,5	94,2	93,1	:	109,7	:		
	03	102,7	:	:	90,4	:	:	102,1	106,3	108,3	105,6	:	111,2	:		
	04	98,9	:	:	101,4	:	:	111,1	109,9	108,2	101,0	:	114,8	:		
	05	103,1	:	:	89,6	:	:	110,6	100,0	107,0	104,0	:	111,4	:		
	06	105,7	:	:	91,5	:	:	107,8	103,7	107,3	108,1	:	111,0	:		
	07	:	:	:	:	:	:	:	:	:	104,0	:	112,8	:		
		Saisonbereinigte Indizes					Seasonally adjusted index numbers					Indices désaisonnalisés				
1992		103,0	101,8	98,7	101,8	:	102,4	105,8	99,6	101,5	101,7	:	103,3	101,1		
1993		102,2	102,8	97,3	101,7	:	104,5	107,7	101,5	105,1	101,9	:	106,5	102,3		
1994		101,9	106,4	95,3	94,7	:	107,9	108,9	102,1	107,5	102,2	:	111,4	103,6		
1993	III	101,5	102,8	95,8	102,7	:	105,2	107,7	104,9	104,7	101,8	:	106,6	102,9		
	IV	101,8	103,3	96,9	101,4	:	105,0	107,2	103,3	108,3	102,8	:	108,0	103,1		
1994	I	100,7	107,9	97,8	98,9	:	107,2	109,0	103,7	106,7	101,6	:	109,5	104,1		
	II	102,0	103,9	93,5	95,6	:	106,5	108,0	103,6	107,9	102,1	:	110,9	103,0		
	III	102,2	106,5	96,7	94,1	:	108,9	108,5	99,1	108,5	103,4	:	112,5	103,8		
	IV	102,6	107,4	93,3	90,2	:	108,8	110,0	102,0	106,8	101,7	:	112,6	103,5		
1995	I	101,0	:	:	91,6	:	:	109,3	104,6	105,3	102,8	:	112,9	:		
	II	100,7	:	:	93,6	:	:	110,3	104,2	106,5	102,6	:	112,1	:		
1994	04	102,8	102,2	88,7	100,8	:	106,7	105,7	101,9	109,2	104,3	:	110,7	101,8		
	05	101,7	105,2	95,2	93,2	:	106,0	109,5	106,4	104,8	98,8	:	110,6	103,7		
	06	101,6	104,4	96,6	92,9	:	106,9	108,8	102,4	109,8	103,2	:	111,3	103,7		
	07	102,8	104,8	95,8	91,2	:	106,1	108,8	98,9	110,5	104,2	:	112,7	102,9		
	08	101,7	107,6	96,8	93,2	:	110,0	108,6	95,8	105,7	100,8	:	112,3	103,1		
	09	102,2	107,2	97,5	98,1	:	110,7	108,1	102,6	109,2	105,3	:	112,5	105,3		
	10	102,7	107,0	92,2	92,2	:	109,1	110,2	102,4	106,3	98,5	:	112,5	103,2		
	11	103,1	109,0	92,4	90,2	:	107,9	109,7	100,8	104,5	101,7	:	112,4	102,8		
	12	102,0	106,1	95,4	88,2	:	109,3	110,1	102,9	109,8	105,1	:	112,9	104,3		
1995	01	101,7	111,3	:	91,7	:	:	110,2	103,5	104,2	100,6	:	112,1	:		
	02	99,2	110,1	:	89,8	:	:	110,4	105,2	104,6	101,7	:	113,1	:		
	03	102,1	:	:	93,5	:	:	107,2	105,2	107,1	106,0	:	113,5	:		
	04	98,8	:	:	92,2	:	:	111,7	106,1	104,5	100,2	:	111,9	:		
	05	101,6	:	:	94,4	:	:	110,9	102,8	107,3	101,5	:	112,2	:		
	06	101,6	:	:	94,1	:	:	108,2	103,8	107,8	105,9	:	112,2	:		
	07	:	:	:	:	:	:	:	:	:	101,0	:	112,6	:		

(1) Gewichteter Durchschnitt der Indizes der Länder mit vergleichbaren Daten / Weighted average of countries with comparable indices /
Moyenne pondérée des indices des pays fournissant des données comparables.

**1.3 ABSATZVOLUMEN
DES EINZELHANDELS
BEKLEIDUNG, SCHUHE**

**1.3 VOLUME OF RETAIL SALES
CLOTHING AND FOOTWEAR
1990 = 100**

**1.3 VOLUME DES VENTES
DU COMMERCE DE DETAIL
HABILLEMENT ET CHAUSSURES**

	B	DK	D	GR	E	F	IRL	I	L	NL (*)	P	UK	EUR (*)
 eurostat	Nicht saisonbereinigte Indizes				Not seasonally adjusted index numbers					Indices non désaisonnalisés			
1992	97,0	100,7	103,8	107,2	:	96,9	106,6	95,6	87,9	106,2	:	97,7	99,2
1993	91,8	102,0	102,0	112,5	:	96,1	106,6	88,7	83,8	107,1	:	100,9	97,1
1994	87,4	111,4	97,4	132,3	:	93,3	109,1	83,2	75,9	104,9	:	106,1	94,8
1993 III	89,8	102,2	99,3	95,0	:	89,6	103,8	77,3	83,5	110,6	:	102,1	91,9
IV	95,5	122,4	121,8	136,6	:	110,0	136,4	115,1	95,8	115,2	:	122,1	116,8
1994 I	85,1	94,3	89,6	123,1	:	86,3	89,4	73,7	74,9	88,5	:	89,2	84,9
II	87,9	110,2	91,2	140,7	:	93,5	97,6	80,8	71,8	108,4	:	100,0	91,8
III	86,2	106,3	93,6	117,8	:	85,7	109,3	69,0	78,2	107,3	:	108,0	88,4
IV	90,6	134,7	115,1	147,6	:	107,6	140,1	109,2	78,6	115,4	:	127,3	113,9
1995 I	76,5	:	:	117,7	:	:	89,0	70,9	61,7	87,1	:	89,2	:
II	84,4	:	:	127,1	:	:	104,9	85,2	62,2	109,8	:	102,7	:
1994 04	96,2	115,6	96,2	189,6	:	90,3	94,1	74,5	77,4	107,0	:	99,2	91,8
05	86,5	110,8	93,1	115,9	:	94,6	101,4	85,8	67,4	104,9	:	99,3	93,2
06	81,1	104,3	84,4	116,6	:	95,6	97,3	82,2	70,6	113,3	:	101,5	90,5
07	88,3	113,4	85,9	152,2	:	82,7	106,1	78,5	87,6	104,9	:	112,8	89,8
08	70,6	95,7	83,7	107,0	:	70,1	119,7	55,9	59,3	95,5	:	105,0	77,4
09	99,7	109,9	111,2	94,1	:	104,2	102,0	72,7	87,8	121,7	:	106,2	98,0
10	97,6	129,8	113,3	111,7	:	105,5	99,7	96,5	84,7	118,5	:	107,3	106,0
11	74,1	104,5	102,1	120,7	:	88,7	108,4	91,0	67,1	98,6	:	109,0	96,7
12	100,1	169,7	129,8	210,3	:	128,8	212,3	140,1	83,8	129,0	:	165,7	139,1
1995 01	92,5	116,5	:	145,4	:	:	106,2	87,8	76,4	94,4	:	93,9	:
02	59,7	76,5	:	129,8	:	:	76,5	57,3	45,3	72,4	:	85,0	:
03	77,4	:	:	77,8	:	:	84,3	67,7	63,4	94,4	:	88,8	:
04	90,7	:	:	156,8	:	:	109,1	82,1	67,6	103,9	:	104,0	:
05	87,5	:	:	107,6	:	:	106,7	86,3	63,1	110,1	:	101,9	:
06	75,0	:	:	116,9	:	:	98,8	87,3	55,9	115,4	:	102,1	:
07	:	:	:	:	:	:	:	:	:	105,9	:	113,2	:
	Saisonbereinigte Indizes				Seasonally adjusted index numbers					Indices désaisonnalisés			
1992	97,0	99,6	103,7	105,8	:	96,9	106,6	95,6	87,9	106,2	:	98,1	94,4
1993	91,8	101,1	101,7	111,6	:	97,1	106,4	88,5	83,5	107,1	:	101,4	92,4
1994	87,6	111,2	97,3	130,6	:	93,7	109,3	81,9	76,2	104,6	:	106,2	89,8
1993 III	95,9	104,3	105,4	109,6	:	99,7	108,0	93,4	86,7	109,9	:	101,3	95,4
IV	86,0	103,1	99,1	111,8	:	93,7	106,2	84,7	77,8	104,0	:	103,6	90,1
1994 I	91,1	108,5	100,3	127,9	:	97,9	111,4	86,3	84,6	101,5	:	104,9	92,4
II	85,7	113,5	97,3	135,6	:	91,8	105,8	79,7	75,7	106,3	:	106,0	88,8
III	91,1	109,3	99,1	134,2	:	93,3	111,9	82,3	80,0	106,2	:	106,8	90,6
IV	82,4	113,4	92,7	124,8	:	91,6	108,1	79,5	64,3	104,4	:	107,1	87,3
1995 I	83,2	:	:	122,3	:	:	109,1	83,2	69,6	101,5	:	107,6	:
II	81,1	:	:	123,2	:	:	115,3	83,4	65,0	105,8	:	111,5	:
1994 04	86,9	112,2	94,4	144,9	:	88,6	104,5	76,4	75,5	104,2	:	106,6	86,8
05	83,7	112,1	96,8	136,0	:	92,1	99,3	80,4	72,3	102,2	:	104,8	88,6
06	86,5	116,3	100,6	126,0	:	94,8	113,7	82,2	79,3	112,6	:	106,6	91,0
07	89,9	104,4	92,6	140,6	:	92,1	109,4	79,1	81,9	102,1	:	106,8	87,7
08	91,6	108,3	100,1	130,8	:	93,3	113,3	85,5	76,9	107,5	:	106,0	91,5
09	91,8	115,1	104,6	131,3	:	94,6	113,0	82,2	81,2	109,1	:	107,6	92,4
10	84,5	118,1	92,7	125,7	:	90,6	105,2	76,0	64,9	97,2	:	106,6	86,3
11	81,8	109,3	86,9	121,7	:	91,1	108,3	80,5	65,4	102,8	:	106,4	85,8
12	81,0	112,8	98,7	127,2	:	93,2	110,9	81,9	62,7	113,2	:	108,2	90,0
1995 01	90,2	109,8	:	126,7	:	:	108,9	86,9	76,2	100,1	:	106,0	:
02	84,0	108,6	:	124,1	:	:	110,9	83,6	68,7	103,5	:	108,6	:
03	75,6	:	:	116,0	:	:	107,6	79,2	63,9	100,9	:	108,1	:
04	81,1	:	:	117,7	:	:	123,0	83,0	64,8	101,2	:	112,2	:
05	83,2	:	:	125,9	:	:	109,2	80,6	67,2	105,1	:	111,3	:
06	79,1	:	:	125,9	:	:	113,7	86,6	62,8	111,1	:	111,0	:
07	:	:	:	:	:	:	:	:	:	102,8	:	112,5	:

(1) Ab der Ausgabe 11/12 1994 umfaßt die neue Reihe nicht mehr die Umsätze, die mit diesen Artikeln außerhalb des Fachhandels getätigt werden /

The new series, beginning with No. 11/12 1994, no longer includes under this heading any sales of these goods in non-specialist outlets /

La nouvelle série, à compter du numéro 11/12 1994, ne prend plus en compte dans cette rubrique les ventes de ces articles dans les magasins non spécialisés

(2) Gewichteter Durchschnitt der Indizes der Länder mit vergleichbaren Daten / Weighted average of countries with comparable indices /

Moyenne pondérée des indices des pays fournissant des données comparables.

1.4 ABSATZVOLUMEN
DES EINZELHANDELS
HAUSHALTSARTIKEL

1.4 VOLUME OF RETAIL SALES
HOUSEHOLD EQUIPMENT
1990 = 100

1.4 VOLUME DES VENTES
DU COMMERCE DE DETAIL
PRODUITS D'EQUIPEMENT DU MENAGE

eurostat		B	DK	D	GR	E	F	IRL	I	L	NL (*)	P	UK	EUR (*)		
		Nicht saisonbereinigte Indizes					Not seasonally adjusted index numbers					Indices non désaisonnalisés				
1992		102,5	:	107,0	87,9	:	95,1	105,1	93,2	102,5	102,2	:	99,3	99,6		
1993		99,8	:	105,7	83,0	:	94,0	109,0	88,6	102,5	104,0	:	106,9	98,9		
1994		98,9	:	105,1	83,1	:	94,3	117,7	81,2	93,8	105,0	:	113,0	98,1		
1993	III	96,9	:	99,5	81,8	:	93,5	104,6	77,9	94,4	103,7	:	105,1	94,0		
	IV	112,0	:	126,9	100,0	:	104,4	137,4	104,8	124,6	114,4	:	120,9	114,8		
1994	I	92,6	:	99,8	70,6	:	85,4	101,8	73,6	87,2	97,2	:	110,2	91,5		
	II	98,4	:	95,9	78,4	:	90,4	106,0	81,8	96,5	104,2	:	105,2	93,3		
	III	96,0	:	94,9	87,1	:	92,6	115,0	73,3	85,7	101,4	:	108,6	91,9		
	IV	108,6	:	129,6	96,1	:	109,0	147,9	96,2	105,8	117,1	:	128,0	115,6		
1995	I	85,3	:	:	64,4	:	:	109,7	83,1	73,5	99,7	:	111,2	:		
	II	101,7	:	:	66,9	:	:	113,4	93,5	101,6	107,0	:	102,1	:		
1994	04	93,7	:	95,2	80,7	:	89,5	104,9	76,0	99,2	100,7	:	108,0	91,6		
	05	97,8	:	95,2	73,2	:	89,5	104,3	81,0	100,9	101,8	:	105,2	92,5		
	06	103,8	:	97,3	81,3	:	92,1	108,8	88,5	89,5	110,1	:	102,5	95,8		
	07	96,8	:	91,1	89,1	:	91,3	117,2	92,5	89,9	101,8	:	106,4	94,6		
	08	88,3	:	94,2	79,8	:	88,5	115,6	50,9	81,2	98,6	:	108,6	85,2		
	09	102,8	:	99,5	92,4	:	97,8	112,2	76,6	86,0	103,9	:	110,7	95,9		
	10	98,7	:	105,7	82,8	:	99,8	119,4	83,2	89,8	105,9	:	118,3	100,6		
	11	94,4	:	119,0	86,3	:	93,8	140,6	87,0	106,6	113,3	:	126,7	105,9		
	12	132,8	:	164,1	119,4	:	133,5	183,8	118,3	121,2	132,2	:	138,9	140,1		
1995	01	86,8	:	:	66,8	:	:	115,5	75,8	63,6	97,6	:	116,1	:		
	02	79,3	:	:	67,7	:	:	106,9	82,7	73,8	93,4	:	110,0	:		
	03	89,9	:	:	58,8	:	:	106,8	90,9	83,2	108,0	:	107,4	:		
	04	97,6	:	:	67,0	:	:	119,1	86,9	98,4	100,7	:	108,0	:		
	05	100,3	:	:	62,8	:	:	110,7	95,1	114,4	107,0	:	99,2	:		
	06	107,2	:	:	70,8	:	:	110,4	98,6	92,0	113,3	:	99,0	:		
	07	:	:	:	:	:	:	:	:	:	107,0	:	105,4	:		
		Saisonbereinigte Indizes					Seasonally adjusted index numbers					Indices désaisonnalisés				
1992		102,7	:	106,3	87,0	:	95,6	105,0	93,3	102,2	102,2	:	99,4	99,5		
1993		99,7	:	105,0	83,8	:	94,5	108,0	87,7	101,9	104,0	:	107,2	98,7		
1994		99,0	:	104,5	82,9	:	94,5	117,0	81,5	94,7	105,0	:	112,7	97,9		
1993	III	100,6	:	106,4	84,6	:	97,2	107,5	86,8	100,8	106,4	:	108,9	99,8		
	IV	100,3	:	104,8	80,5	:	92,0	113,2	84,9	100,7	102,7	:	109,6	97,7		
1994	I	100,9	:	105,8	81,7	:	93,7	113,0	81,2	103,2	104,6	:	111,6	98,0		
	II	98,5	:	104,2	84,7	:	93,2	115,8	83,1	97,0	105,6	:	111,9	97,9		
	III	99,4	:	101,9	87,3	:	95,2	117,9	83,3	93,6	104,3	:	112,8	97,8		
	IV	97,4	:	106,0	77,8	:	95,7	121,2	78,5	85,1	105,5	:	114,4	98,1		
1995	I	94,0	:	:	76,6	:	:	122,7	88,1	87,2	106,6	:	112,2	:		
	II	100,8	:	:	74,0	:	:	125,4	92,6	99,2	108,0	:	109,4	:		
1994	04	97,4	:	101,3	86,1	:	92,8	114,7	82,5	97,8	105,3	:	110,7	96,5		
	05	101,3	:	105,5	83,8	:	92,9	112,5	81,8	96,4	103,7	:	113,0	98,0		
	06	96,8	:	105,8	84,2	:	94,0	120,1	84,9	96,8	107,6	:	111,9	99,0		
	07	100,9	:	93,7	84,1	:	92,5	117,2	82,8	92,3	98,6	:	111,9	94,2		
	08	96,1	:	106,3	86,0	:	96,1	119,1	85,2	93,4	106,6	:	112,8	99,7		
	09	101,2	:	105,7	91,9	:	97,1	117,4	81,7	94,9	107,5	:	113,7	99,4		
	10	95,4	:	99,3	78,1	:	94,3	118,8	76,4	89,8	102,4	:	114,1	95,0		
	11	98,1	:	103,0	76,3	:	96,5	125,2	82,7	86,1	107,2	:	114,9	98,5		
	12	98,6	:	115,8	79,1	:	96,4	119,6	76,5	79,3	106,7	:	114,2	100,8		
1995	01	96,7	:	:	78,1	:	:	122,9	85,3	79,1	104,4	:	114,1	:		
	02	93,4	:	:	76,7	:	:	121,8	88,5	95,1	106,4	:	113,5	:		
	03	91,9	:	:	75,0	:	:	123,4	90,6	87,5	108,9	:	109,0	:		
	04	100,1	:	:	72,8	:	:	130,7	90,6	94,1	105,2	:	109,4	:		
	05	102,6	:	:	74,5	:	:	122,8	94,0	105,9	108,9	:	108,4	:		
	06	99,6	:	:	74,6	:	:	122,8	93,3	97,5	109,9	:	110,4	:		
	07	:	:	:	:	:	:	:	:	:	104,9	:	110,7	:		

(1) Ab der Ausgabe 11/12 1994 umfaßt die neue Reihe nicht mehr die Umsätze, die mit diesen Artikeln außerhalb des Fachhandels getätigt werden /

The new series, beginning with No. 11/12 1994, no longer includes under this heading any sales of these goods in non-specialist outlets /

La nouvelle série, à compter du numéro 11/12 1994, ne prend plus en compte dans cette rubrique les ventes de ces articles dans les magasins non spécialisés

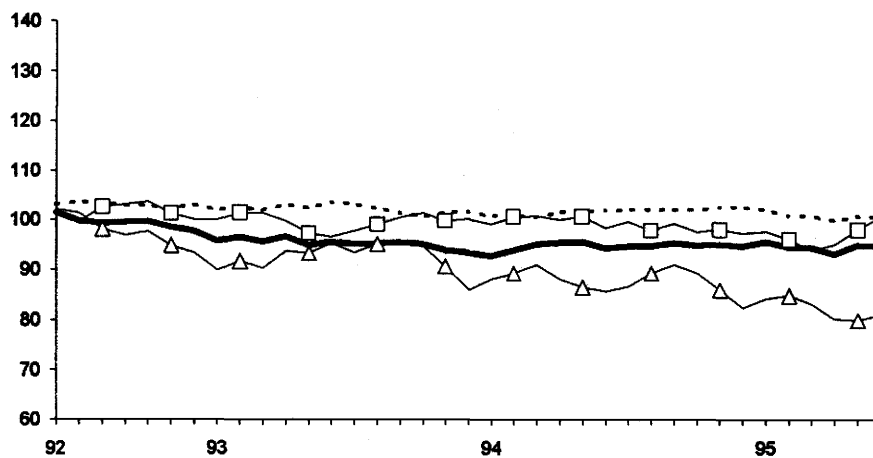
(2) Gewichteter Durchschnitt der Indizes der Länder mit vergleichbaren Daten / Weighted average of countries with comparable indices /

Moyenne pondérée des indices des pays fournissant des données comparables.

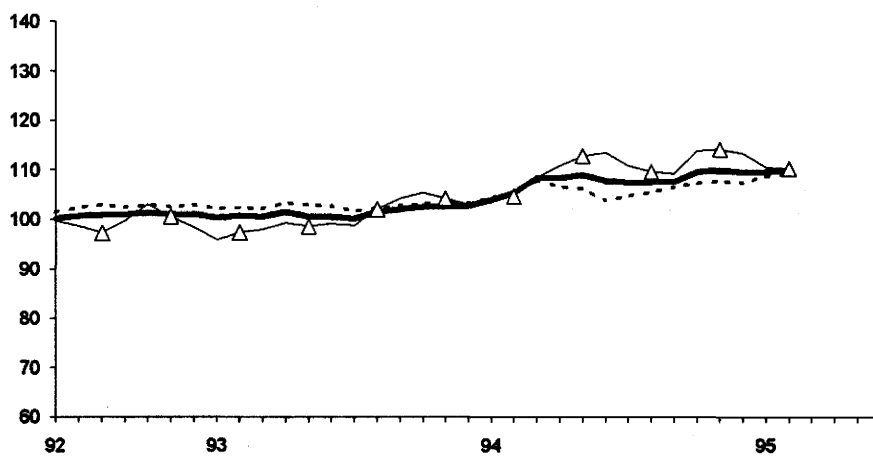
1.5 SCHAUBILDER
 VOLUMENINDIZES NACH PRODUKTZWEIG UND INSGESAM
 Saisonbereinigte Indizes
 Gleitende Dreimonats Durchschnittswerte
 (1990 = 100)



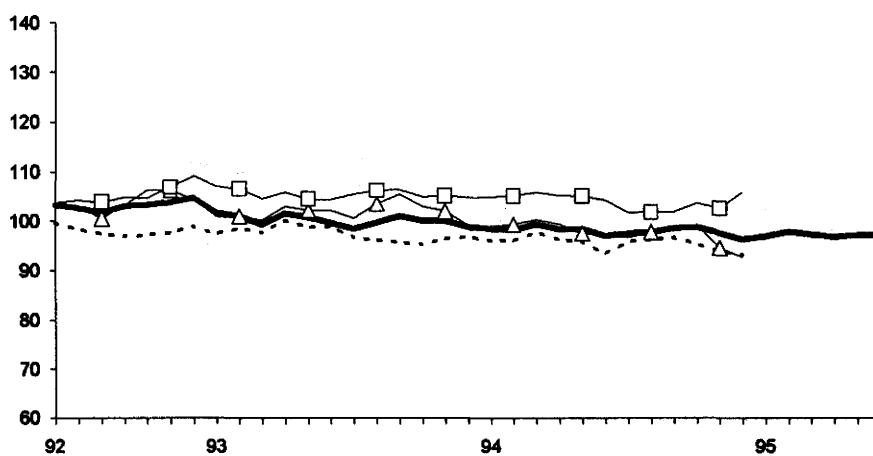
BELGIQUE - BELGIË



DANMARK



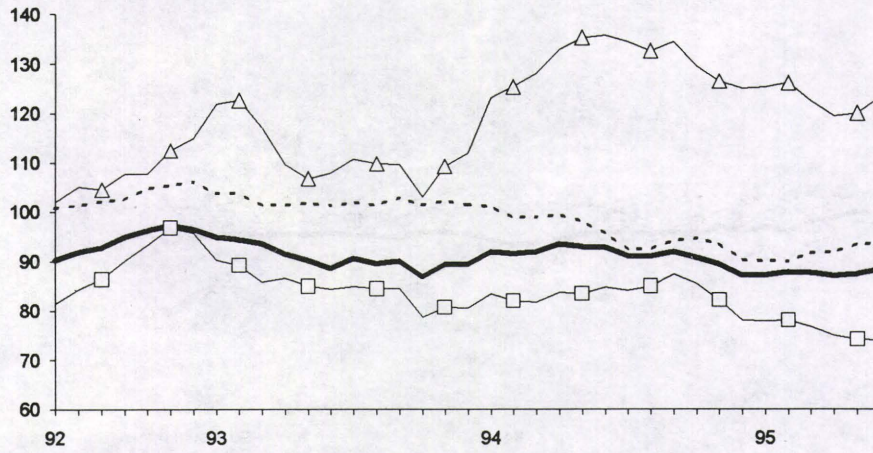
DEUTSCHLAND



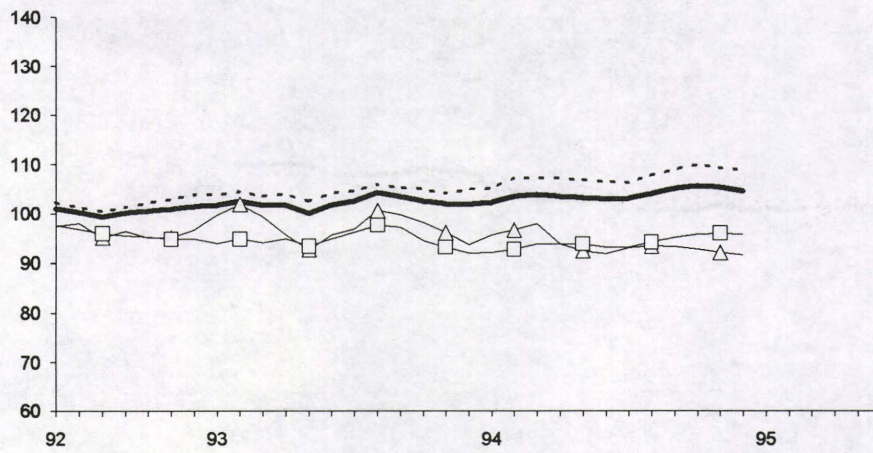
— Absatzvolumen des Einzelhandels - - - - Nahrung- und Genussmittel Δ Bekleidung, Schuhe □ Haushaltsartikel

1.5 GRAPHS
VOLUME INDICES PER BRANCH AND TOTAL
 Seasonally adjusted indices
 3-month moving average
 (1990 = 100)

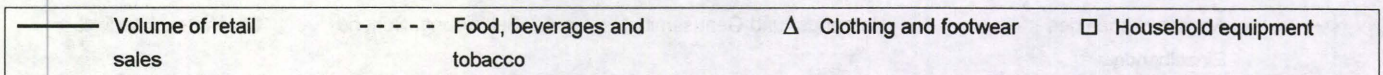
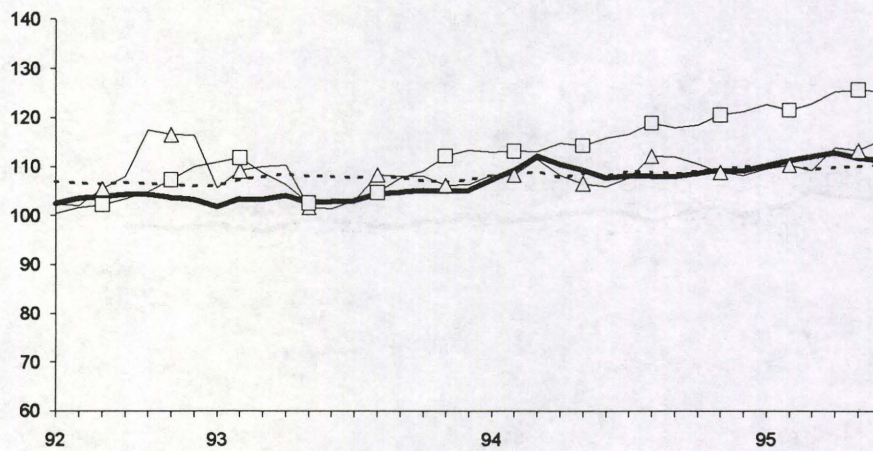
ELLADA



FRANCE



IRELAND



1.5 GRAPHIQUES
INDICES DE VOLUME PER BRANCH ET TOTAL

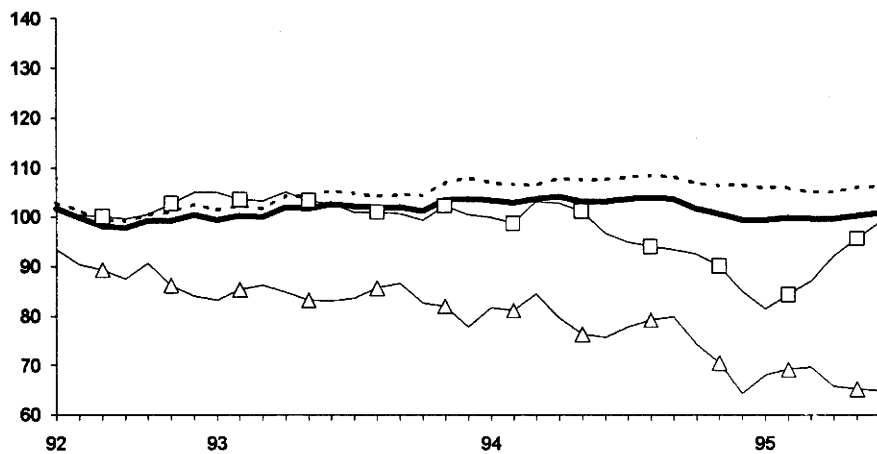
Indices corrigés des variations saisonnières

Moyenne mobile sur trois mois

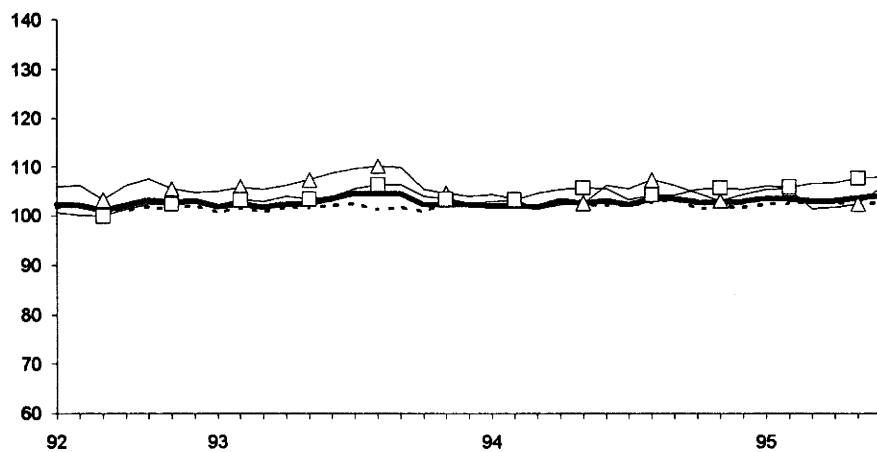
(1990 = 100)



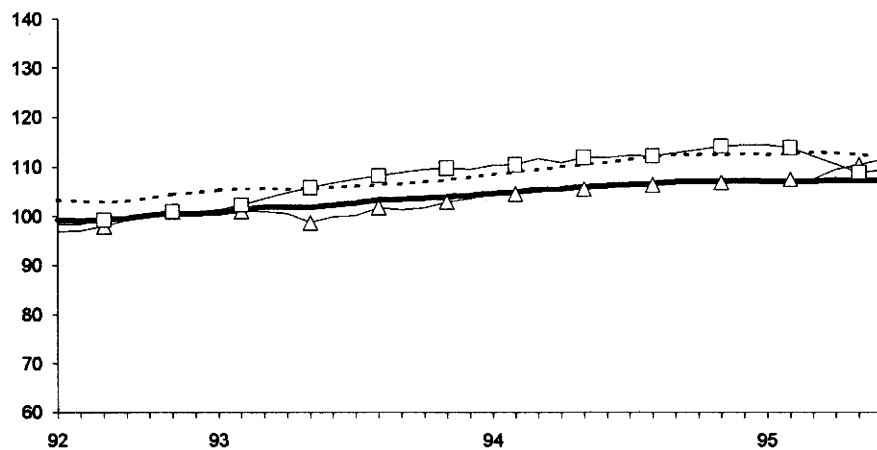
LUXEMBOURG



NEDERLAND



UNITED KINGDOM



—	Volume des ventes du commerce de détail	- - - -	Alimentation, boissons et tabac	△	Habillement et chaussures	□	Produits d'équipement du ménage
---	--	---------	------------------------------------	---	------------------------------	---	------------------------------------

1.6 ERSTZULASSUNGEN VON
PRIVATFAHRZEUGEN
UND KOMBIWAGEN

1.6 FIRST REGISTRATION OF
PRIVATE AND COMMERCIAL CARS

1.6 PREMIERES IMMATRICULATIONS
DE VOITURES PARTICULIERES
ET COMMERCIALES

	B	DK	D	GR	E	F	IRL	I (*)	L	NL (*)	P	UK	EUR (?)	
	(1000)													
1992	485,7	85,4	3 152,1	199,0	1 008,4	2 105,7	70,0	2 355,1	37,7	492,1	355,0	1 528,0	11 874,2	
1993	392,5	83,8	2 559,2	147,8	775,4	1 721,2	60,8	1 890,1	32,3	391,9	321,2	1 694,6	10 070,8	
1994	404,0	139,6	2 594,0	122,8	938,8	1 972,9	77,8	1 760,1	30,1	433,9	331,3	1 808,9	10 614,3	
1993 III	85,6	20,3	585,4	24,2	192,4	440,7	13,8	370,7	6,7	94,5	72,7	586,1	2 493,3	
IV	75,1	20,7	568,3	40,6	187,7	467,0	5,3	433,0	5,9	70,9	79,5	315,8	2 269,8	
1994 I	140,0	31,5	704,1	25,3	208,2	453,3	30,2	537,9	9,5	145,2	81,4	499,9	2 866,4	
II	111,6	42,9	725,9	36,4	260,1	485,2	26,4	519,9	9,5	123,1	87,7	399,2	2 827,8	
III	75,9	33,8	571,7	33,4	235,9	495,7	15,7	344,4	5,8	92,0	70,5	601,8	2 576,6	
IV	76,5	31,5	592,3	27,7	234,6	538,7	5,5	358,0	5,5	73,6	91,6	308,0	2 343,6	
1995 I	115,1	37,7	697,1	31,2	217,3	493,5	29,4	536,5	9,4	150,5	69,5	493,4	2 880,4	
II	103,1	38,8	776,8	:	:	517,0	27,2	439,4	8,2	128,0	73,2	:	:	
1994 05	36,3	13,1	246,6	11,3	89,9	164,8	9,8	178,9	2,9	37,2	31,0	141,0	962,9	
06	36,9	16,3	243,6	12,0	98,0	136,0	7,5	171,3	2,9	44,9	29,8	124,2	923,4	
07	26,4	11,5	208,7	10,7	104,8	211,1	7,2	155,0	2,4	31,6	31,6	31,9	832,9	
08	23,5	10,9	157,0	13,4	65,9	147,5	4,6	71,2	1,6	26,6	20,4	434,1	976,6	
09	26,1	11,4	206,0	9,3	65,2	137,1	3,9	118,2	1,8	33,7	18,5	135,8	767,1	
10	31,3	11,4	203,5	7,6	71,9	173,7	2,8	130,5	2,1	33,6	22,6	116,4	807,5	
11	24,6	10,7	198,5	9,2	68,8	190,5	1,9	135,6	1,8	29,7	29,5	121,2	821,8	
12	20,6	9,4	190,4	11,0	93,9	174,6	0,8	91,9	1,5	10,3	39,5	70,4	714,2	
1995 01	43,1	9,7	204,6	12,4	54,5	155,9	10,8	205,0	2,0	69,4	22,5	179,7	969,6	
02	31,8	12,0	196,8	8,4	67,0	151,6	8,9	154,5	3,5	37,0	20,0	144,5	835,9	
03	40,2	16,0	295,7	10,4	95,8	185,9	9,7	177,0	3,9	44,0	27,1	169,2	1 074,8	
04	33,7	12,4	245,8	10,1	74,8	161,4	10,3	132,8	3,2	40,9	22,4	126,5	874,3	
05	34,4	13,3	264,7	11,7	82,9	157,7	9,8	157,1	2,7	40,4	24,6	:	:	
06	35,0	13,1	266,2	:	:	198,0	7,1	149,5	2,3	46,8	26,1	:	:	
07	26,3	9,9	221,2	:	:	192,8	:	143,7	2,3	31,6	26,8	:	:	
08	23,9	9,9	174,6	:	:	133,2	:	70,0	1,6	:	18,9	:	:	
	Saisonbereinigte Indizes			Seasonally adjusted index numbers						Indices désaisonnalisés				
	1990 = 100													
1992	96,6	106,2	103,2	171,6	101,6	90,2	82,3	100,6	94,8	103,8	129,8	69,9	95,7	
1993	76,7	100,4	83,0	128,1	76,8	74,8	65,7	78,4	80,0	76,2	117,7	79,8	80,2	
1994	80,5	176,0	84,0	103,4	92,6	84,6	90,2	73,5	75,4	81,8	119,0	85,0	84,3	
1993 III	78,3	101,6	86,8	89,1	80,7	77,7	66,7	77,2	83,5	84,6	117,2	81,7	82,2	
IV	76,2	122,9	80,9	127,6	76,8	72,3	55,2	78,6	79,5	80,1	113,5	84,6	80,1	
1994 I	90,1	145,5	85,7	88,5	82,0	79,2	104,2	74,8	75,4	79,5	113,9	87,9	83,5	
II	79,1	184,4	78,8	117,8	92,2	86,6	102,5	77,1	76,9	83,0	118,6	85,5	84,4	
III	74,0	178,6	85,7	120,5	97,7	86,0	80,1	74,0	74,0	81,6	113,6	85,0	85,2	
IV	78,9	195,6	85,6	86,8	98,4	86,4	73,9	68,1	75,4	83,3	130,0	81,5	84,0	
1995 I	72,0	185,4	85,8	111,6	91,1	89,5	96,8	75,8	75,4	85,1	103,1	86,3	85,8	
II	72,3	168,7	86,9	:	:	93,0	105,6	65,2	67,3	88,5	99,9	:	:	
1994 05	86,0	169,4	82,4	121,6	97,1	86,0	106,2	78,8	70,8	78,3	126,0	85,6	86,1	
06	79,4	220,7	81,8	128,2	99,9	86,0	96,0	78,3	80,4	90,8	125,7	89,6	87,3	
07	69,9	178,6	79,6	97,8	92,6	87,0	79,7	73,8	71,4	78,8	126,2	79,8	82,4	
08	77,3	176,7	86,5	144,5	99,8	85,3	80,5	78,1	72,3	78,1	109,7	91,5	87,4	
09	75,0	180,5	91,1	119,2	100,8	85,7	80,0	70,1	78,2	88,1	104,9	83,7	85,9	
10	77,5	181,0	80,3	74,1	91,5	80,0	73,8	66,7	72,0	77,9	107,2	80,8	79,5	
11	75,6	194,8	85,5	92,7	93,2	92,9	68,0	73,7	76,9	82,8	131,8	84,7	86,3	
12	83,7	211,0	91,1	93,7	110,3	86,2	80,0	63,9	77,3	89,1	151,0	79,1	86,3	
1995 01	79,1	167,3	87,8	124,3	84,8	91,0	101,4	85,1	76,1	78,6	110,9	84,8	87,8	
02	66,0	191,8	84,3	97,1	88,4	89,3	92,8	70,0	74,7	91,7	98,9	90,2	84,5	
03	70,8	197,2	85,3	113,3	100,2	88,3	96,2	72,4	75,6	84,8	99,6	83,9	85,1	
04	63,0	158,3	79,4	83,6	88,0	79,8	116,5	58,8	71,0	82,0	87,0	77,9	76,4	
05	79,2	176,1	90,2	129,3	91,5	85,7	104,9	69,0	67,1	88,3	101,6	:	:	
06	74,5	171,7	91,2	:	:	113,5	95,4	67,9	63,8	95,2	111,1	:	:	
07	67,6	155,8	85,4	:	:	80,7	:	68,7	69,9	80,4	105,0	:	:	
08	76,5	161,2	92,7	:	:	81,5	:	79,3	72,8	:	104,8	:	:	

(1) Lieferungen / Deliveries / Livraisons.

(2) Gewichteter Durchschnitt der Indizes / Weighted average of indices / Moyenne pondérée des indices.

1.7 ERSTZULASSUNGEN VON
PRIVATFAHRZEUGEN
UND KOMBIWAGEN

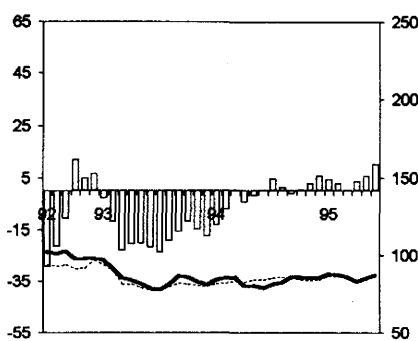
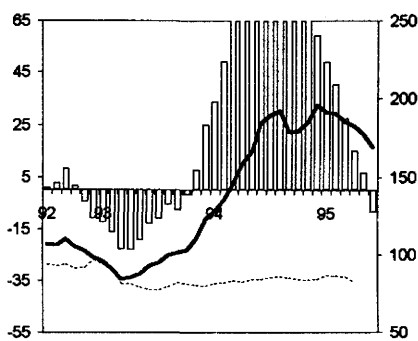
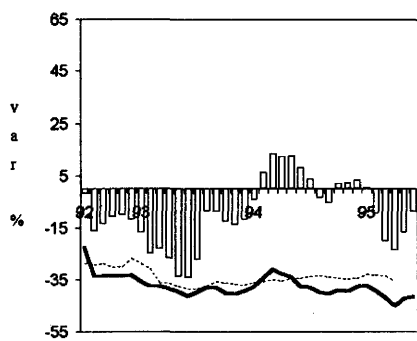
1.7 FIRST REGISTRATION OF
PRIVATE AND COMMERCIAL CARS

1.7 PREMIERES IMMATRICULATIONS
DE VOITURES PARTICULIERES
ET COMMERCIALES

BELGIQUE - BELGIË

DANMARK

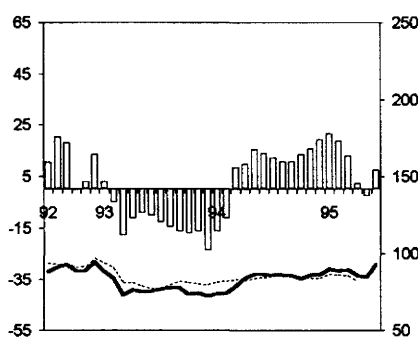
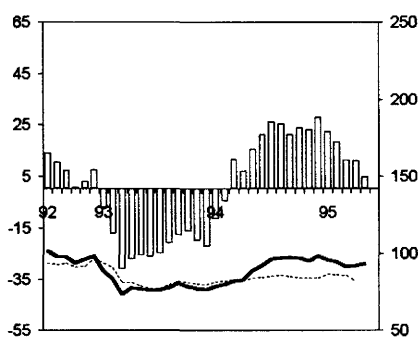
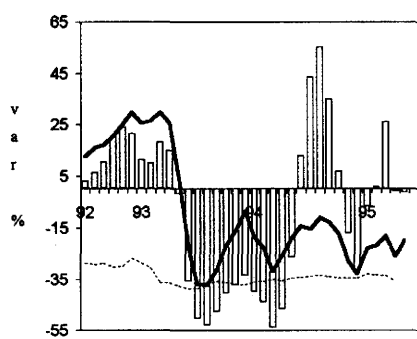
DEUTSCHLAND



ELLADA

ESPAÑA

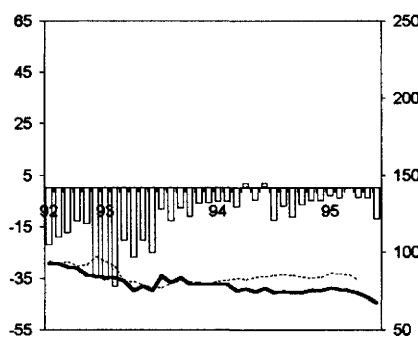
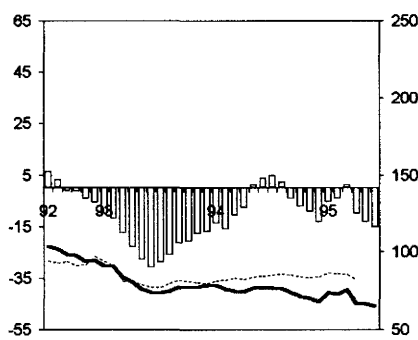
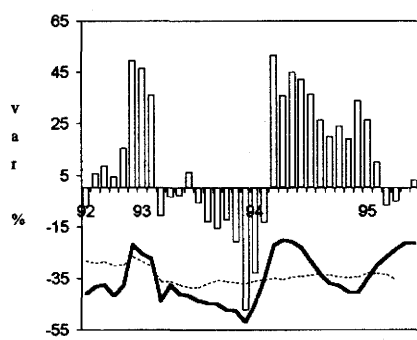
FRANCE



IRELAND

ITALIA

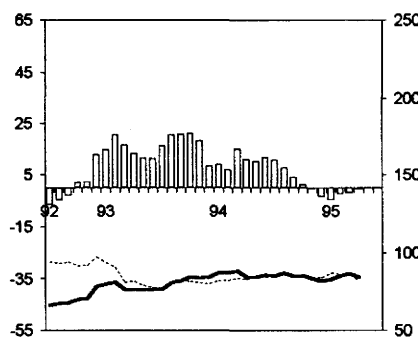
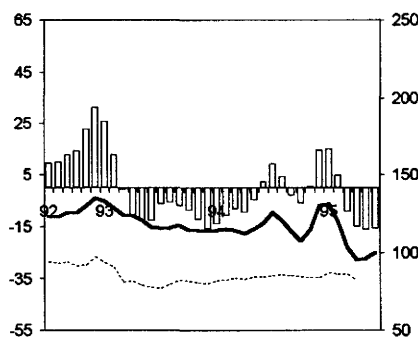
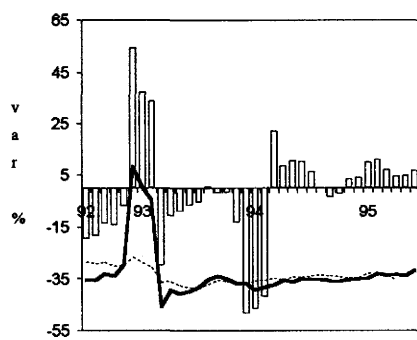
LUXEMBOURG



NEDERLAND

PORTUGAL

UNITED KINGDOM



% change over 12 months, adj., 3-MMA
 EUR, adj., 3-MMA
 National, adj., 3-MMA



2. FREMDENVERKEHR

In den Ländern, für die bereits Daten für den Ferienmonat Juli vorliegen, zeigen sich in der Zahlungsbilanz für den Reiseverkehr die typischen Zunahmen der Einnahmen und Ausgaben.

Besonders deutlich ist der Anstieg der Einnahmen in Portugal, von 262 Millionen Ecu im Juni auf 392 Millionen Ecu im Juli. Damit verläuft die Entwicklung in Portugal im Jahr 1995 vollständig parallel zur der Entwicklung im gleichen Zeitraum des Vorjahres.

In Dänemark ist die Anzahl der Übernachtungen von Nicht-Inländern in ergänzenden Beherbergungsbetrieben im Juli enorm angestiegen und liegt mit ca. 2,1 Millionen deutlich höher als im Vorjahr (1,76 Millionen). Auch die Anzahl der Übernachtungen von Inländern nahm im Vergleich zum Vorjahr leicht zu (3,57 Millionen 1995, 3,48 Millionen 1994).

2. TOURISM

Countries which have already compiled data for the holiday month of July show the typical tourist traffic increase in balance of payments' receipts and expenditure.

The increase in receipts in Portugal, from ECU 262 million in June to ECU 392 million in July, is particularly striking. In this the development in Portugal in 1995 runs fully parallel with the development in the same period of the previous year.

In Denmark the number of overnight stays of non-residents in supplementary accommodation rose enormously in July and at approx. 2.1 million was substantially higher than in the previous year (1.76 million). The number of overnight stays by residents also increased slightly compared to the previous year (3.57 million in 1995 compared with 3.48 million in 1994).

1. LE TOURISME

Dans les pays où les données pour le mois de juillet sont déjà disponibles, la balance des paiements pour le trafic de voyageurs fait apparaître les progressions typiques des recettes et des dépenses.

L'augmentation des recettes est particulièrement significative au Portugal où celles-ci sont passées de 262 millions d'écus en juin à 392 millions d'écus en juillet. Cette évolution des recettes dans ce pays en 1995 est tout à fait similaire à celle relevée au cours de la même période, l'année précédente.

Au Danemark, le nombre des nuitées enregistrées pour les non-résidents dans l'ensemble des établissements d'hébergement au mois de juillet a considérablement augmenté pour atteindre 2,1 millions de nuitées, dépassant ainsi largement le chiffre de l'année précédente (1,76 million). Le nombre des nuitées de résidents a lui aussi légèrement augmenté par rapport à l'année précédente (3,57 millions en 1995 et 3,48 millions en 1994).

2.1 GÄSTE IN DEN HOTELS
UND ÄHNLICHEN BETRIEBEN


2.1 GUEST FLOWS IN HOTELS AND
SIMILAR ESTABLISHMENTS

2.1 MOUVEMENTS DES CLIENTS
DANS LES HOTELS ET
ETABLISSEMENTS ASSIMILES

Übernachtungen (1000)

Nights (1000)

Nuitées (1000)

		B	DK	D (*)	GR	E	F	IRL	I	L	NL	A	P	FIN	S	UK	
																	
		Inländer								Residents in the country				Résidents dans le pays			
1992		2 818	5 378	145 898	11 943	54 363	:	:	129 152	105	6 789	16 162	7 437	7 539	11 345	75 000	
1993		2 557	5 639	142 130	12 059	54 878	90 160	:	122 271	118	7 640	15 954	7 201	7 985	11 890	:	
1994		2 777	6 037	141 002	12 234	56 767	89 501	:	122 765	87	7 913	16 090	6 975	8 262	13 898	:	
1993	III	1 028	1 777	47 467	4 881	21 701	30 526	:	58 977	33	2 658	5 668	2 885	2 409	3 787	:	
	IV	489	1 266	29 641	2 110	10 617	17 543	:	16 391	28	1 602	2 467	1 303	1 655	2 640	:	
1994	I	403	1 166	25 146	2 091	9 878	17 837	:	19 385	22	1 249	4 330	1 268	1 941	2 908	:	
	II	719	1 608	38 664	3 081	14 224	23 339	:	26 797	23	2 260	3 628	1 679	2 120	3 601	:	
	III	1 043	1 875	46 510	4 921	21 745	30 252	:	60 054	24	2 668	5 638	2 708	2 409	4 176	:	
	IV	613	1 389	30 682	2 142	10 919	18 072	:	16 529	18	1 735	2 493	1 320	1 792	3 214	:	
1995	I	478	1 248	25 944	:	10 171	:	:	20 227	:	:	:	1 199	2 023	:	:	
	II	737	1 646	:	:	:	:	:	:	:	:	:	:	:	:	:	
1994	04	234	470	10 479	1 063	4 833	7 008	:	7 549	7	656	937	588	731	1 157	:	
	05	254	548	14 086	970	4 416	7 897	:	6 985	8	797	1 218	487	612	1 202	:	
	06	231	590	14 100	1 048	4 975	8 434	:	12 263	8	808	1 473	604	777	1 241	:	
	07	431	701	14 677	1 595	6 634	9 760	:	19 750	9	894	1 871	807	969	1 538	:	
	08	412	562	15 542	2 167	8 651	11 560	:	27 476	8	950	2 245	1 190	749	1 413	:	
	09	200	611	16 291	1 159	6 460	8 932	:	12 828	7	824	1 523	710	691	1 225	:	
	10	220	582	13 987	758	4 346	7 241	:	6 391	7	718	1 023	470	654	1 202	:	
	11	210	504	8 488	687	3 328	5 511	:	4 666	6	533	704	401	631	1 214	:	
	12	184	303	8 206	696	3 245	5 320	:	5 472	5	485	766	450	506	798	:	
1995	01	140	332	7 874	681	2 829	:	:	6 829	:	:	:	354	525	:	:	
	02	161	432	8 557	638	3 116	:	:	6 385	:	:	:	401	695	:	:	
	03	176	484	9 513	:	4 225	:	:	7 013	:	:	:	444	804	:	:	
	04	267	489	:	:	5 593	:	:	:	:	:	:	663	700	:	:	
	05	233	584	:	:	4 382	:	:	:	:	:	:	:	:	:	:	
	06	237	573	:	:	:	:	:	:	:	:	:	:	:	:	:	
	07	:	744	:	:	:	:	:	:	:	:	:	:	:	:	:	
		Nicht-Inländer								Non-residents in the country				Non-résidents dans le pays			
1992		7 694	6 178	28 311	36 260	77 341	:	:	63 415	1 007	8 496	64 189	17 877	2 243	2 804	:	
1993		6 751	5 880	26 030	36 475	82 872	55 454	:	64 574	1 065	7 973	61 996	15 965	2 588	2 984	:	
1994		7 128	5 901	26 363	40 658	97 722	57 143	:	74 600	1 016	8 733	59 126	18 179	3 030	3 320	:	
1993	III	2 033	2 800	8 727	20 220	33 908	21 798	:	25 885	351	2 468	23 431	5 705	1 087	1 249	:	
	IV	1 500	816	5 479	4 179	15 475	9 506	:	10 201	221	1 505	7 529	3 073	451	480	:	
1994	I	1 325	621	5 008	1 252	12 957	8 740	:	11 024	173	1 463	19 540	2 901	436	451	:	
	II	2 057	1 664	6 827	13 008	27 862	16 013	:	22 117	283	2 767	10 484	5 131	834	939	:	
	III	1 964	2 766	8 746	21 768	40 129	22 207	:	29 958	339	2 820	21 518	6 711	1 256	1 381	:	
	IV	1 782	849	5 782	4 630	16 773	10 183	:	11 501	221	1 683	7 585	3 435	505	549	:	
1995	I	1 422	664	5 319	:	14 087	:	:	11 568	:	:	:	3 193	515	:	:	
	II	2 094	1 662	:	:	:	:	:	:	:	:	:	:	:	:	:	
1994	04	610	356	1 975	1 962	5 939	4 706	:	5 641	85	1 053	2 559	1 422	158	186	:	
	05	731	586	2 277	4 935	10 181	5 542	:	8 287	99	932	3 341	1 807	216	269	:	
	06	716	722	2 575	6 111	11 742	5 765	:	8 189	99	782	4 585	1 902	461	484	:	
	07	648	1 243	2 848	7 316	14 070	7 669	:	10 581	117	947	7 659	2 214	568	589	:	
	08	705	1 044	2 912	7 971	13 802	8 105	:	9 347	120	1 015	8 373	2 366	473	505	:	
	09	611	479	2 986	6 480	12 257	6 433	:	10 030	102	859	5 486	2 131	216	287	:	
	10	722	373	2 498	3 931	9 060	4 774	:	6 635	95	709	2 751	1 611	163	222	:	
	11	588	251	1 771	424	4 042	2 556	:	2 615	74	543	1 096	1 032	161	187	:	
	12	472	226	1 514	275	3 672	2 852	:	2 250	52	432	3 738	792	180	140	:	
1995	01	414	187	1 557	266	4 239	:	:	3 084	:	:	:	838	160	:	:	
	02	438	190	1 727	317	4 536	:	:	3 652	:	:	:	988	160	:	:	
	03	570	287	2 036	:	5 312	:	:	4 832	:	:	:	1 368	196	:	:	
	04	710	423	:	:	6 803	:	:	:	:	:	:	1 754	143	:	:	
	05	706	528	:	:	11 141	:	:	:	:	:	:	:	:	:	:	
	06	679	711	:	:	:	:	:	:	:	:	:	:	:	:	:	
	07	:	711	:	:	:	:	:	:	:	:	:	:	:	:	:	

(1) Ab 1992, entsprechen die Daten der BRD dem Gebietsstand ab dem 3.10.90 / From 1992, data corresponds to the RFG as constituted from 3.10.90 /

A partir de 1992, les données de la RFA correspondent à la situation territoriale depuis le 3.10.90.

Angaben der einzelnen Mitgliedstaaten miteinander nicht vergleichbar auf Grund verschiedener Erhebungsmethoden / Data not comparable between

Member States due to different survey methodologies / Données non comparables entre Etats membres en raison de méthodologies d'enquête différentes.

2.2 GÄSTE IN DEN ERGÄNZENDEN
BEHERBERGUNGSBETRIEBEN

2.2 GUEST FLOWS IN SUPPLEMENTARY
ACCOMMODATION ESTABLISHMENTS

2.2 MOUVEMENTS DES CLIENTS
DANS LES ETABLISSEMENTS
D'HERBERGEMENT COMPLEMENTAIRES

Übernachtungen (1000)		Nights (1000)											Nuitées (1000)			
eurostat		B	DK	D (*)	GR	E	F	IRL	I	L	NL	A	P	FIN	S	UK
Inländer		Residents in the country											Résidents dans le pays			
1992		11 928	8 677	133 650	478	11 700	:	:	44 569	233	33 767	8 357	6 223	1 747	3 247	311 000
1993		9 696	8 191	134 252	478	13 634	:	:	45 912	265	31 351	8 352	6 257	1 753	3 501	:
1994		9 866	8 267	137 245	548	13 801	:	:	57 959	241	30 268	8 200	6 263	1 828	3 901	:
1993	III	5 240	4 974	51 339	445	8 896	:	:	34 075	85	16 584	3 420	4 330	1 057	1 271	:
	IV	1 236	214	23 433	2	1 356	:	:	2 525	51	3 977	1 113	474	57	361	:
1994	I	977	184	22 712	1	886	:	:	2 788	54	2 766	1 924	396	109	1 161	:
	II	2 396	2 644	37 523	39	2 533	:	:	7 957	90	8 197	1 870	1 023	559	1 002	:
	III	4 959	5 187	52 268	507	9 294	:	:	44 440	71	15 626	3 379	4 388	1 099	1 299	:
	IV	1 535	252	24 742	1	1 088	:	:	2 775	26	3 680	1 026	456	61	439	:
1995	I	1 191	191	23 185	:	:	:	:	2 752	:	:	:	351	107	:	:
	II	2 053	2 654	:	:	:	:	:	:	:	:	:	:	:	:	:
1994	04	861	492	9 912	3	745	:	:	1 422	24	1 449	472	255	60	411	:
	05	830	974	13 580	4	700	:	:	1 621	35	4 053	615	271	45	224	:
	06	705	1 178	14 031	32	1 087	:	:	4 914	31	2 695	783	497	455	367	:
	07	2 584	3 479	20 432	184	2 994	:	:	14 167	30	6 347	1 342	1 283	813	746	:
	08	1 926	1 257	19 033	302	5 165	:	:	26 111	26	7 117	1 370	2 366	239	372	:
	09	449	451	12 802	20	1 135	:	:	4 162	15	2 162	667	738	47	181	:
	10	632	215	11 309	1	413	:	:	1 007	10	1 780	414	235	18	98	:
	11	532	27	7 110	0	302	:	:	811	9	1 029	317	124	17	102	:
	12	371	10	6 324	0	373	:	:	957	7	871	295	97	26	238	:
1995	01	312	13	7 168	0	:	:	:	960	:	:	:	82	20	:	:
	02	392	23	7 451	0	:	:	:	884	:	:	:	118	37	:	:
	03	486	155	8 566	:	:	:	:	909	:	:	:	151	50	:	:
	04	847	508	:	:	:	:	:	:	:	:	:	263	55	:	:
	05	623	863	:	:	:	:	:	:	:	:	:	:	:	:	:
	06	583	1 282	:	:	:	:	:	:	:	:	:	:	:	:	:
	07	:	3 573	:	:	:	:	:	:	:	:	:	:	:	:	:
Nicht-Inländer		Non-residents in the country											Non-résidents dans le pays			
1992		5 186	5 455	9 810	647	3 843	:	:	20 227	1 328	9 603	9 040	2 187	344	687	:
1993		4 930	4 573	8 664	633	5 260	:	:	20 856	1 472	9 205	8 538	1 866	341	734	:
1994		4 866	4 663	8 374	767	6 364	:	:	27 899	1 330	9 259	8 154	1 680	347	855	:
1993	III	2 293	3 394	4 752	549	3 828	:	:	14 629	978	4 651	4 900	1 389	271	391	:
	IV	707	84	960	9	364	:	:	934	88	1 144	655	100	2	62	:
1994	I	691	57	1 067	1	393	:	:	801	50	846	1 660	119	4	190	:
	II	1 252	1 000	1 768	96	881	:	:	6 423	300	2 745	1 247	237	65	151	:
	III	2 168	3 518	4 583	660	4 659	:	:	19 491	921	4 578	4 614	1 207	275	423	:
	IV	755	88	956	10	432	:	:	1 184	59	1 090	633	117	3	91	:
1995	I	760	54	1 010	:	:	:	:	730	:	:	:	135	3	:	:
	II	1 190	1 052	:	:	:	:	:	:	:	:	:	:	:	:	:
1994	04	273	153	390	5	154	:	:	688	51	828	281	63	1	32	:
	05	521	374	639	27	239	:	:	2 048	145	917	382	65	6	39	:
	06	458	473	739	64	488	:	:	3 687	104	1 000	584	109	57	81	:
	07	1 037	1 762	1 947	260	2 156	:	:	7 748	483	2 086	2 122	463	177	218	:
	08	863	1 574	1 986	325	1 952	:	:	8 078	383	1 751	1 983	590	92	156	:
	09	269	182	649	75	551	:	:	3 664	55	741	510	154	7	49	:
	10	379	66	474	9	197	:	:	778	38	677	233	46	1	33	:
	11	176	14	247	0	110	:	:	245	11	205	84	39	1	26	:
	12	199	8	235	1	124	:	:	162	10	208	315	31	1	32	:
1995	01	242	6	273	0	:	:	:	199	:	:	:	38	1	:	:
	02	247	9	376	0	:	:	:	243	:	:	:	43	1	:	:
	03	270	39	362	:	:	:	:	289	:	:	:	54	2	:	:
	04	395	179	:	:	:	:	:	:	:	:	:	88	1	:	:
	05	375	295	:	:	:	:	:	:	:	:	:	:	:	:	:
	06	419	578	:	:	:	:	:	:	:	:	:	:	:	:	:
	07	:	2 098	:	:	:	:	:	:	:	:	:	:	:	:	:

(1) Ab 1992, entsprechen die Daten der BRD dem Gebietsstand ab dem 3.10.90 / From 1992, data corresponds to the RFG as constituted from 3.10.90 / A partir de 1992, les données de la RFA correspondent à la situation territoriale depuis le 3.10.90.

Angaben der einzelnen Mitgliedstaaten miteinander nicht vergleichbar auf Grund verschiedener Erhebungsmethoden / Data not comparable between Member States due to different survey methodologies / Données non comparables entre Etats membres en raison de méthodologies d'enquête différentes.

2.3 ZAHLUNGSBILANZEN
REISEVERKEHR

2.3 BALANCE OF PAYMENTS
TRAVEL

2.3 BALANCE DES PAIEMENTS
VOYAGES

Mio ECU

eurostat	UEBL	DK	D	GR	E	F	IRL	I	NL (*)	P (*)	UK	EUR (*)	
	Einnahmen						Credit						Crédit
1992	3 136	2 869	8 785	2 460	17 103	19 397	1 617	17 678	4 010	2 841	10 466	90 362	
1993	3 479	2 599	9 297	2 861	16 516	19 922	1 701	18 840	4 006	3 458	12 111	94 790	
1994	4 337	2 676	8 931	3 226	18 005	20 428	1 882	20 001	4 006	3 228	12 599	99 319	
1993 III	1 143	943	2 811	1 360	5 715	6 829	725	5 790	1 145	1 154	4 431	32 046	
IV	949	511	2 243	509	3 720	4 293	314	4 503	984	742	2 788	21 556	
1994 I	858	424	1 869	324	3 238	3 877	280	3 776	838	580	2 249	18 313	
II	955	720	2 188	769	4 403	5 359	480	5 157	1 166	724	2 949	24 870	
III	1 404	1 003	2 690	1 460	6 271	6 672	748	6 171	1 135	1 164	4 308	33 026	
IV	1 120	529	2 184	672	4 093	4 520	376	4 897	868	760	3 092	23 111	
1995 I	:	457	1 925	:	3 564	4 283	:	:	:	573	:	:	
II	:	669	2 299	:	4 663	5 512	:	:	:	737	:	:	
1994 04	278	148	660	161	1 239	1 572	:	1 423	:	220	846	7 035	
05	299	220	758	246	1 468	1 632	:	1 752	:	244	1 027	8 198	
06	378	352	771	363	1 696	2 155	:	1 983	:	260	1 076	9 640	
07	445	297	878	467	2 119	2 511	:	2 234	:	388	1 379	11 375	
08	540	408	939	525	2 287	2 265	:	1 862	:	465	1 664	11 582	
09	418	297	873	469	1 865	1 896	:	2 075	:	311	1 265	10 066	
10	444	180	768	312	1 537	1 601	:	1 797	:	262	1 204	8 554	
11	397	201	701	205	1 420	1 354	:	1 653	:	225	812	7 367	
12	279	148	715	155	1 136	1 565	:	1 447	:	273	1 077	7 191	
1995 01	:	159	601	132	1 170	1 389	:	:	:	189	:	:	
02	:	141	563	:	1 047	1 228	:	:	:	157	:	:	
03	:	156	761	:	1 346	1 667	:	:	:	228	:	:	
04	:	170	671	:	1 312	1 628	:	:	:	214	:	:	
05	:	204	846	:	1 599	1 794	:	:	:	261	:	:	
06	:	295	782	:	1 752	2 089	:	:	:	262	:	:	
07	:	:	:	:	2 201	2 459	:	:	:	392	:	:	
	Ausgaben						Debit						Débit
1992	5 109	2 867	28 497	911	4 261	10 609	1 056	13 903	7 364	891	15 134	90 602	
1993	5 439	2 738	32 406	857	4 021	10 919	1 036	12 005	7 614	1 618	16 316	94 969	
1994	6 515	3 020	34 946	942	3 466	11 620	1 348	10 164	7 843	1 431	17 597	98 892	
1993 III	1 986	806	11 246	233	1 233	3 653	431	3 812	2 659	449	6 021	32 529	
IV	1 224	619	7 090	216	872	2 457	205	2 635	1 560	371	3 513	20 762	
1994 I	1 198	637	7 174	203	771	2 405	206	2 324	1 693	325	3 307	20 243	
II	1 559	791	8 507	277	741	2 832	308	2 091	1 693	339	4 197	23 335	
III	2 355	939	11 950	240	1 087	3 815	536	3 310	2 844	425	6 122	33 623	
IV	1 403	653	7 315	222	867	2 568	299	2 440	1 613	342	3 971	21 693	
1995 I	:	715	7 544	:	705	2 601	:	:	:	408	:	:	
II	:	797	9 378	:	799	2 992	:	:	:	370	:	:	
1994 04	473	209	2 477	73	221	904	:	690	:	114	1 211	6 894	
05	457	238	2 746	116	233	900	:	637	:	110	1 304	7 402	
06	628	344	3 285	88	287	1 027	:	764	:	115	1 682	9 039	
07	831	305	4 026	77	390	1 227	:	1 051	:	129	1 777	11 019	
08	883	342	4 414	76	371	1 506	:	1 181	:	152	2 326	12 535	
09	641	293	3 509	87	325	1 083	:	1 077	:	144	2 018	10 068	
10	517	251	2 960	76	290	906	:	907	:	124	1 898	8 596	
11	470	201	2 171	72	263	874	:	714	:	112	1 086	6 610	
12	416	201	2 183	74	314	789	:	820	:	106	987	6 489	
1995 01	:	263	2 417	78	230	822	:	:	:	110	:	:	
02	:	224	2 186	:	207	753	:	:	:	118	:	:	
03	:	227	2 941	:	268	1 026	:	:	:	179	:	:	
04	:	268	2 807	:	259	943	:	:	:	124	:	:	
05	:	215	2 908	:	255	1 030	:	:	:	120	:	:	
06	:	314	3 663	:	285	1 019	:	:	:	126	:	:	
07	:	:	:	:	351	1 235	:	:	:	160	:	:	

(1) Monatliche Angaben vertraulich / Monthly confidential data / Données mensuelles confidentielles.

(2) Veränderte Methodologie ab 1993 / Change in methodology from 1993 onwards / Changement de méthodologie à partir de 1993


(3) Schätzung, einschließlich NL und IRL / Estimated, including NL and IRL / Estimation, y compris NL et IRL.

2.4 ZAHLUNGSBILANZEN
TRANSPORT VON REISENDEN

2.4 BALANCE OF PAYMENTS
PASSENGER TRANSPORT

2.4 BALANCE DES PAIEMENTS
TRANSPORT DE PASSAGERS

Mio ECU

		UEBL	DK	D	GR	E	F	IRL	I	NL (1)	P (2)	UK	EUR (3)
		Einnahmen						Credit					Crédit
1992		830	:	4 493	70	1 076	2 976	367	1 553	1 489	130	4 557	17 174
1993		933	:	4 336	84	1 004	3 009	:	1 760	1 696	544	4 823	18 189
1994		1 181	:	:	40	1 231	2 761	:	1 746	1 637	405	5 110	:
1993	III	160	:	1 188	30	456	890	:	477	418	234	1 550	5 403
	IV	221	:	1 180	19	241	702	:	445	492	158	1 193	4 651
1994	I	282	:	696	7	212	658	:	341	387	65	1 064	3 712
	II	315	:	1 188	11	281	703	:	403	418	146	1 273	4 738
	III	287	:	1 145	14	387	753	:	510	445	113	1 582	5 236
	IV	296	:	:	8	351	647	:	492	387	82	1 191	:
1995	I	:	:	:	:	305	578	:	:	:	106	1 060	:
	II	:	:	:	:	503	635	:	:	:	112	1 249	:
1994	04	107	:	379	3	45	233	:	138	:	51	:	1 526
	05	101	:	390	4	105	213	:	131	:	46	:	1 531
	06	107	:	419	4	132	256	:	134	:	49	:	1 680
	07	105	:	394	5	118	257	:	178	:	42	:	1 775
	08	105	:	349	5	115	252	:	153	:	33	:	1 694
	09	78	:	402	4	154	245	:	178	:	38	:	1 767
	10	93	:	398	3	61	225	:	196	:	29	:	1 526
	11	111	:	336	2	79	216	:	159	:	24	:	1 454
	12	92	:	:	3	212	206	:	138	:	29	:	:
1995	01	:	:	:	:	124	206	:	:	:	48	:	:
	02	:	:	:	:	107	181	:	:	:	25	:	:
	03	:	:	:	:	74	191	:	:	:	33	:	:
	04	:	:	:	:	174	196	:	:	:	32	:	:
	05	:	:	:	:	126	208	:	:	:	32	:	:
	06	:	:	:	:	202	232	:	:	:	47	:	:
	07	:	:	:	:	:	:	:	:	:	46	:	:
		Ausgaben						Debit					Débit
1992		733	:	4 868	127	595	3 071	:	1 923	1 241	22	4 359	16 939
1993		747	:	4 723	85	739	3 184	:	1 891	1 357	252	4 300	17 278
1994		1 033	:	:	107	788	3 343	:	2 191	1 326	286	4 566	:
1993	III	190	:	1 348	21	274	929	:	571	365	77	1 256	5 031
	IV	193	:	1 114	24	156	779	:	510	367	107	1 104	4 354
1994	I	231	:	936	31	146	874	:	360	306	53	1 048	3 985
	II	273	:	1 315	26	159	817	:	363	272	77	1 165	4 467
	III	288	:	1 266	21	276	895	:	809	371	75	1 257	5 258
	IV	241	:	:	29	208	757	:	659	378	80	1 097	:
1995	I	:	:	:	:	164	704	:	:	:	67	1 093	:
	II	:	:	:	:	207	787	:	:	:	73	1 154	:
1994	04	94	:	431	11	56	238	:	111	:	27	:	1 440
	05	88	:	421	10	50	311	:	122	:	24	:	1 487
	06	91	:	463	4	53	268	:	131	:	26	:	1 539
	07	96	:	371	6	84	294	:	226	:	29	:	1 644
	08	103	:	349	7	116	318	:	315	:	16	:	1 774
	09	89	:	546	9	76	283	:	269	:	31	:	1 843
	10	79	:	388	9	70	224	:	230	:	30	:	1 525
	11	87	:	367	10	62	270	:	221	:	25	:	1 533
	12	75	:	:	11	76	263	:	209	:	26	:	:
1995	01	:	:	:	:	66	244	:	:	:	22	:	:
	02	:	:	:	:	51	213	:	:	:	22	:	:
	03	:	:	:	:	47	247	:	:	:	23	:	:
	04	:	:	:	:	63	240	:	:	:	26	:	:
	05	:	:	:	:	70	256	:	:	:	24	:	:
	06	:	:	:	:	74	291	:	:	:	23	:	:
	07	:	:	:	:	:	:	:	:	:	29	:	:

(1) Monatliche Angaben vertraulich / Monthly confidential data / Données mensuelles confidentielles.

(2) Veränderte Methodologie ab 1993 / Change in methodology from 1993 onwards / Changement de méthodologie à partir de 1993

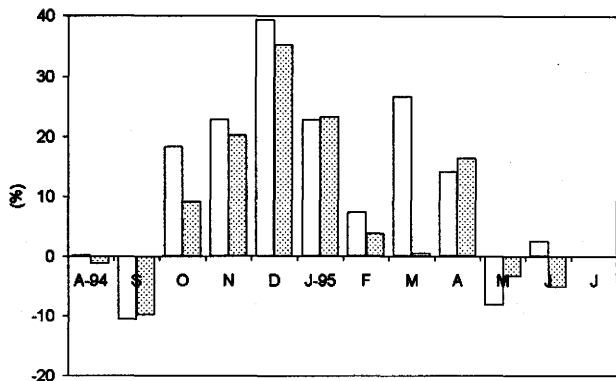
(3) Schätzung: einschließlich NL und UK; DK und IRL nicht eingeschließt / Estimated: including NL and UK; DK and IRL not included / Estimation: y compris NL et UK; DK et IRL non compris.

2.5 SCHAUBILDER

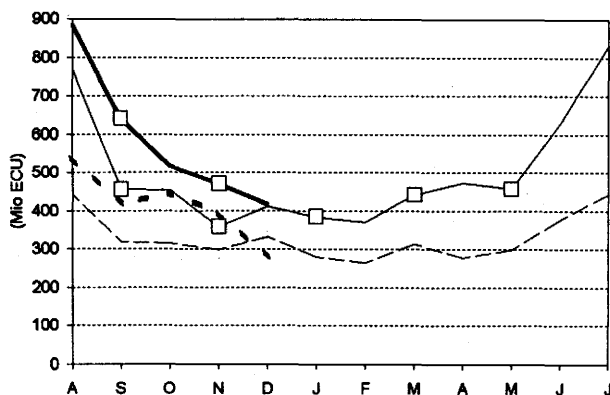
ÜBERNACHTUNGEN IN DEN HOTELS UND ÄHNLICHEN BETRIEBEN (Veränderungen über 12 Monate)

ZAHLUNGSBILANZEN REISEVERKEHR

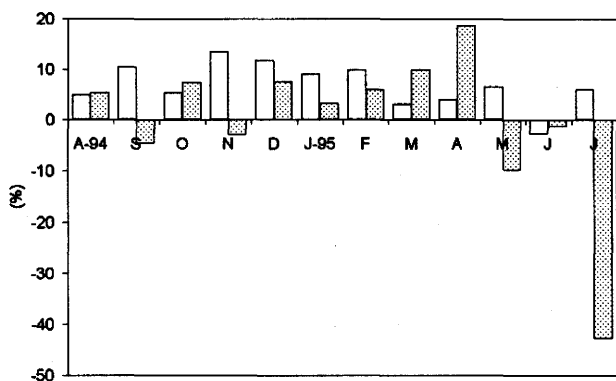
BELGIQUE - BELGIË



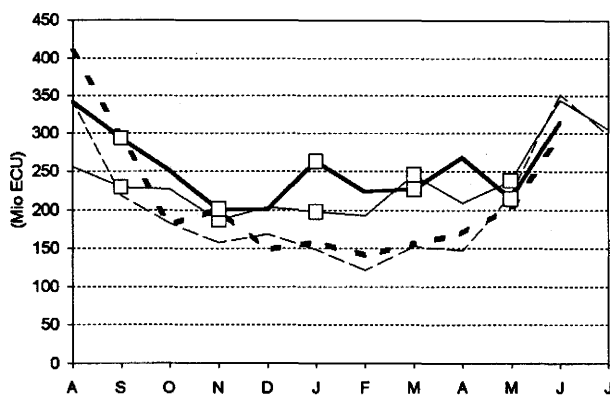
UEBL



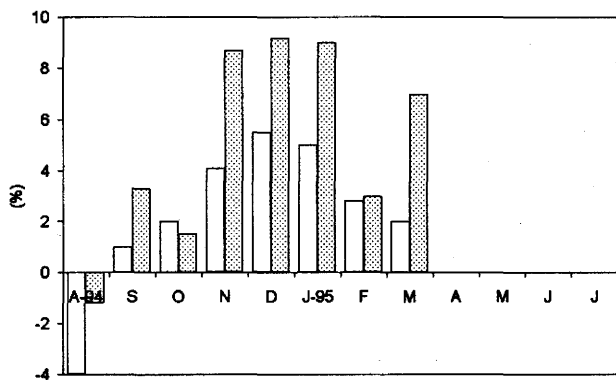
DANMARK



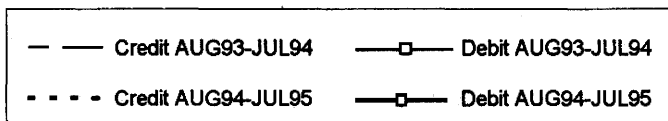
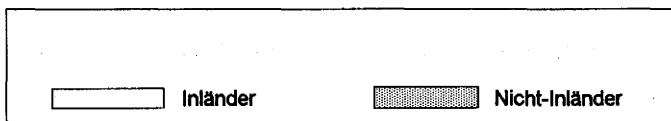
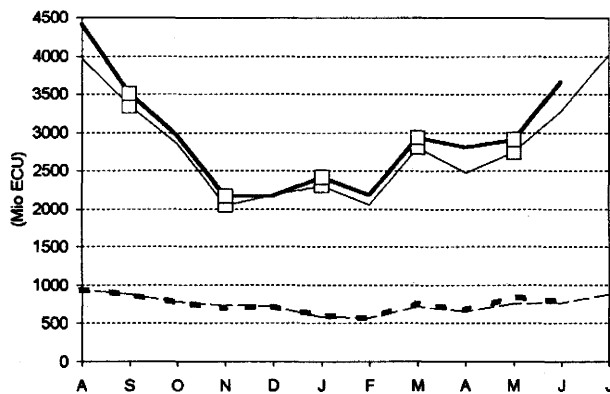
DANMARK



DEUTSCHLAND



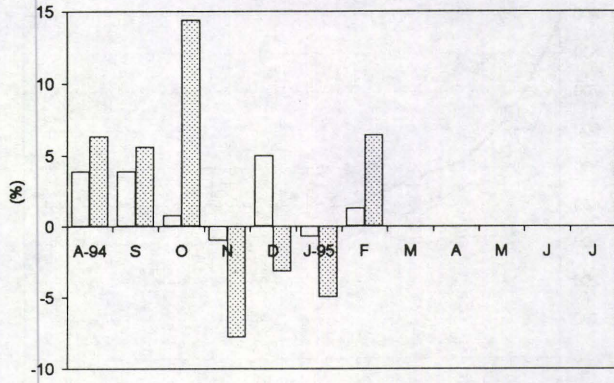
DEUTSCHLAND



2.5 GRAPHS

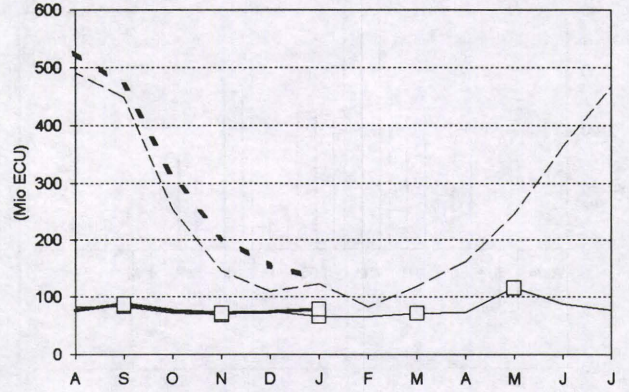
NIGHTS IN HOTELS AND SIMILAR ESTABLISHMENTS
(Change over 12 months)

ELLADA

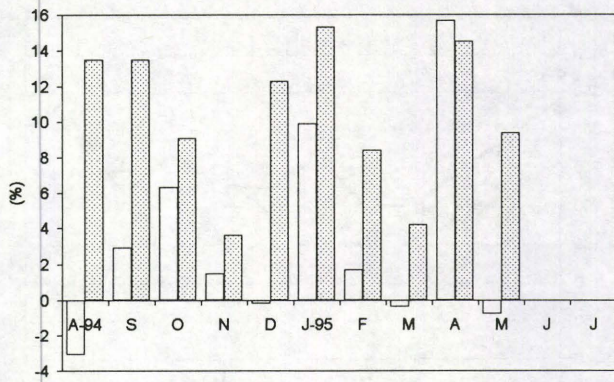


BALANCE OF PAYMENTS TRAVEL

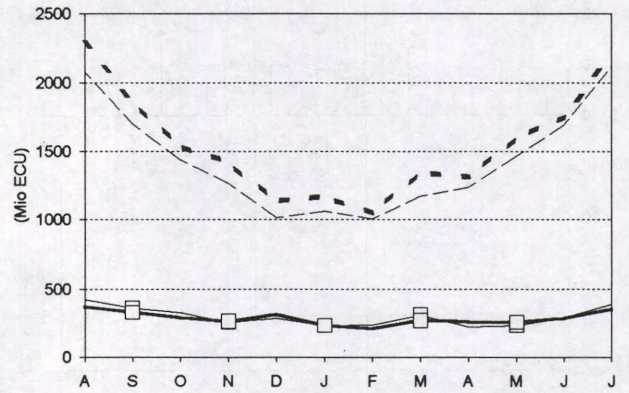
ELLADA



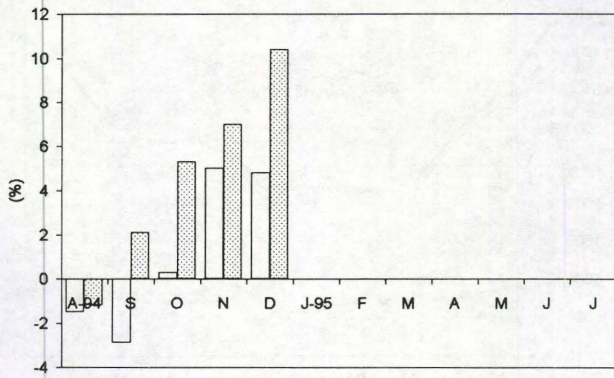
ESPAÑA



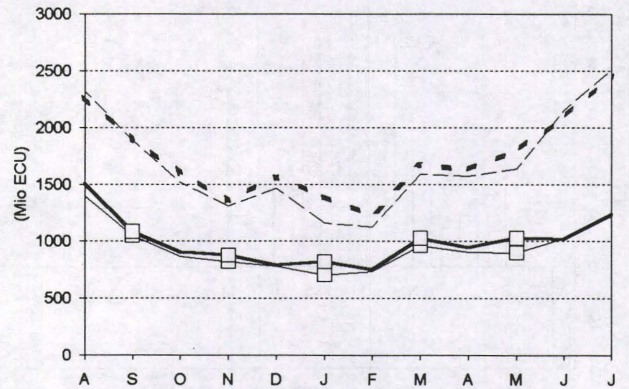
ESPAÑA



FRANCE



FRANCE



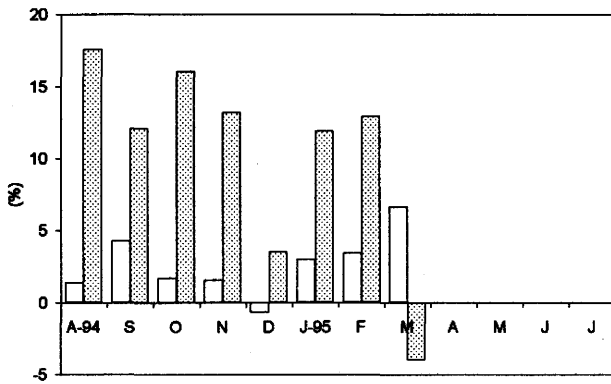
□ Residents ▨ Non-Residents

— Credit AUG93-JUL94 —□ Debit AUG93-JUL94
 - - - Credit AUG94-JUL95 —□ Debit AUG94-JUL95

2.5 GRAPHIQUES

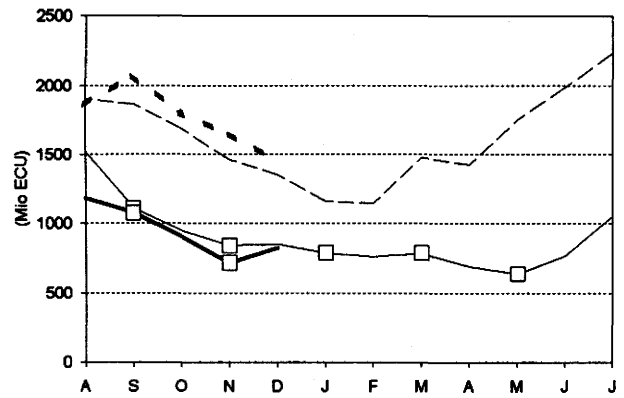
**NUITEES DANS LES HOTELS ET
ETABLISSEMENTS ASSIMILES
(Variation sur 12 mois)**

ITALIA

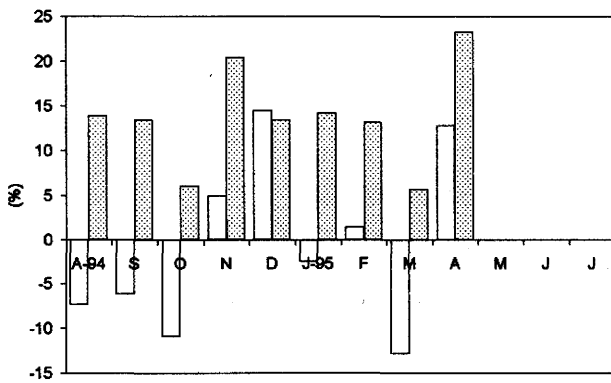


**BALANCE DES PAIEMENTS
VOYAGES**

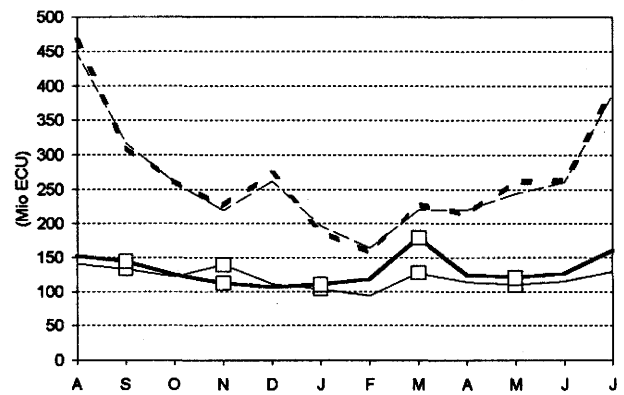
ITALIA



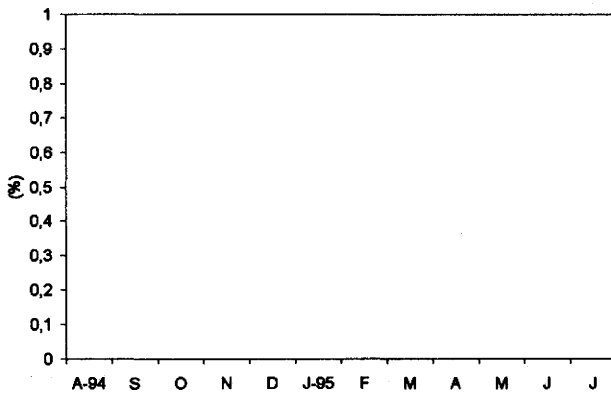
PORTUGAL



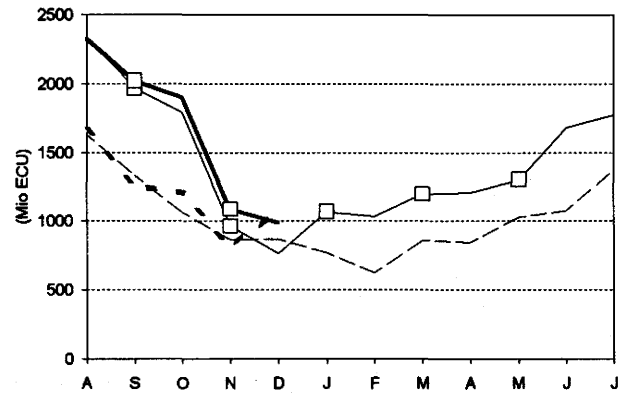
PORTUGAL



UNITED KINGDOM



UNITED KINGDOM



Residents

Non-Résidents

— Credit AUG93-JUL94 —□— Debit AUG93-JUL94
 - - - Credit AUG94-JUL95 —□— Debit AUG94-JUL95

3. GÜTERVERKEHR AUF BINNENWASSERSTRASSEN (1)

Verglichen mit dem entsprechenden Vorjahreszeitraum weist die in Frankreich beförderte Gesamttonnage einen geringen Rückgang um 1,1 % auf. Vergleicht man aber das zweite Quartal 1994 mit dem ersten Quartal des gleichen Jahres, so ist ein Anstieg um 12 % festzustellen..

Dieser Anstieg im Vergleich zum vorhergehenden Quartal ist vor allem durch einen Anstieg des grenzüberschreitenden Verkehrs von 15,9 % für Frankreich und Luxemburg (+5,3 % bzw. +10,4 %) bedingt..

Nächste Ausgabe der Verkehrsart Binnenwasserstraßen: Februar 1996 (Nr. 2/1996).

Ausgabe des nächsten Monats: Straßenverkehr (Nr.11-12/1994).

3. CARRIAGE OF GOODS BY INLAND WATERWAYS (1)

The figures for the second quarter of 1994 show a slight decline of 1.1% in the total tonnage transported by France compared with the second quarter of 1993. Nevertheless, there was a considerable increase of 12% in the second quarter of 1994 over the first quarter of that year.

This recovery compared with the previous quarter is mainly due to the increase in international traffic of 15.9% for France and Luxembourg (5.3% and 10.4% respectively).

Next issue for inland waterways: February 1996 (No. 2/1996).

Next month's issue: Road (No. 11-12/1995).

3. TRANSPORT DE MARCHANDISES PAR VOIES NAVIGABLES INTÉRIEURES (1)

Les chiffres du deuxième trimestre 1994 indiquent un léger recul de 1,1% du tonnage total transporté par la France par rapport au deuxième trimestre 1993. Toutefois il faut constater une importante augmentation de 12% du deuxième trimestre 1994 par rapport au premier trimestre de la même année.

Cette reprise par rapport au précédent trimestre est essentiellement due à l'augmentation du trafic international 15,9% pour la France et le Luxembourg (respectivement +5,3 % et +10,4 %)

Prochaine édition du mode voies navigables intérieures: Février 1996 (n° 2/1996).

Edition du mois prochain: Route (n° 11-12/1995).

(1) Gemäß der Richtlinie des Rates 80/1119/EWG bezüglich des Güterverkehrs auf Binnenwasserstraßen. Diese Richtlinie betrifft nur Mitgliedstaaten, deren grenzüberschreitender und Durchgangsverkehr 1 Million Tonnen/Jahr überschreitet (B, D, F, L und NL).
According to Council Directive 80/1119/EEC on the carriage of goods by inland waterways. This Directive applies only to Member States with an annual international and transit traffic exceeding 1 million tonnes (B, D, F, L and NL).
Selon la directive du Conseil 80/1119/CEE relative au transports de marchandises par voies navigables intérieures. Cette directive ne concerne que les États membres dont le trafic annuel international et de transit est supérieur à 1 million de tonnes (B, D, F, L et NL).

**3.1 GÜTERVERKEHR
BINNENWASSERSTRASSEN
Innerstaatlicher und
grenzüberschreitender Verkehr**

**3.1 CARRIAGE OF GOODS
INLAND WATERWAYS
National and international
traffic**

**3.1 TRANSPORT DE MARCHANDISES
VOIES NAVIGABLES INTERIEURES
Trafic national et
international**

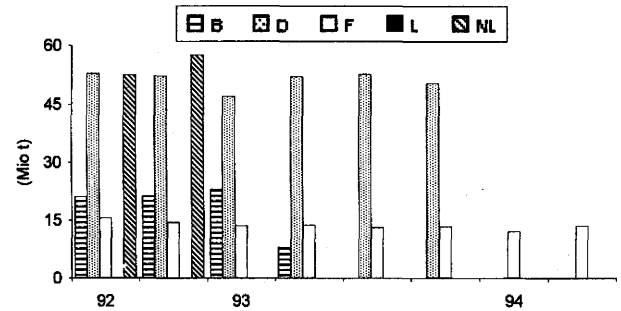


	B	D	F	L	NL	EUR (1)
--	---	---	---	---	----	---------

(1000 t)

		Innerstaatlich und Grenzüberschreitend (Insgesamt, ohne Transit)				National & international (total, excluding transit)	
1991		91 390	215 192	61 155	1 911	242 482	411 863
1992		85 968	214 576	59 860	2 112	228 923	398 060
1993		:	202 364	53 866	:	:	:
1992	III	21 043	52 895	15 586	:	52 564	95 383
	IV	21 209	52 292	14 406	:	57 645	98 951
1993	I	23 010	47 040	13 551	:	:	:
	II	:	52 121	13 745	:	:	:
	III	:	52 764	13 155	:	:	:
	IV	:	50 438	13 416	:	:	:
1994	I	:	:	12 140	:	:	:
	II	:	:	13 594	:	:	:

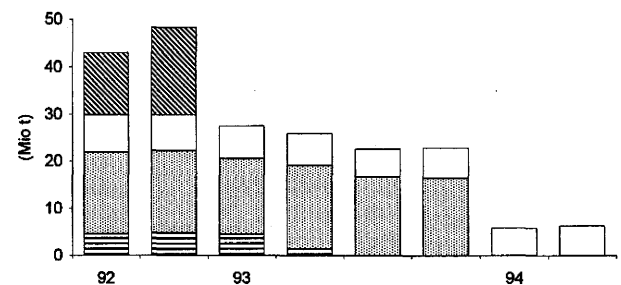
National et international
(total, sans transit)



		Innerstaatlich (Empfang)				National (received)	
1991		19 286	69 656	32 955	55	74 734	196 686
1992		18 641	70 412	31 286	14	66 362	186 715
1993		:	66 712	26 164	0	:	:
1992	III	4 626	17 155	8 095	0	13 122	42 998
	IV	4 839	17 320	7 710	0	18 436	48 305
1993	I	4 509	15 999	6 996	0	:	:
	II	:	17 601	6 841	0	:	:
	III	:	16 658	5 926	0	:	:
	IV	:	16 455	6 401	0	:	:
1994	I	:	:	5 843	0	:	:
	II	:	:	6 322	0	:	:

National
(received)

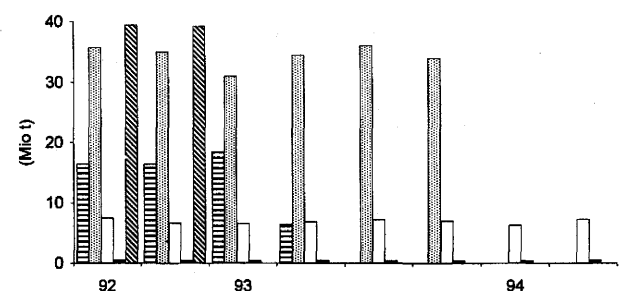
National
(réceptions)



		Grenzüberschreitend (Empfang und Versand)				International (received & dispatched) (2)	
1991		72 104	145 537	28 199	1 857	167 748	215 177
1992		67 328	144 164	28 574	2 098	162 561	211 345
1993		:	135 651	27 702	1 774	:	:
1992	III	16 417	35 740	7 491	485	39 442	52 384
	IV	16 370	34 972	6 696	483	39 209	50 646
1993	I	18 501	31 042	6 555	464	:	:
	II	:	34 520	6 904	480	:	:
	III	:	36 106	7 229	420	:	:
	IV	:	33 984	7 015	410	:	:
1994	I	:	:	6 297	434	:	:
	II	:	:	7 271	530	:	:

International
(received & dispatched)
(2)

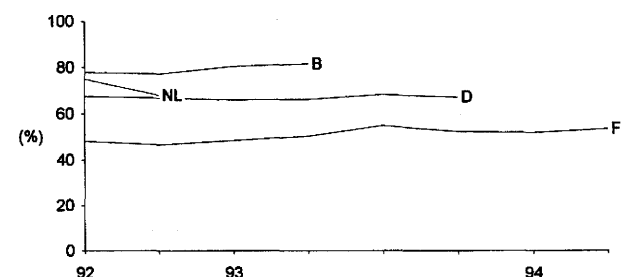
International
(réceptions et expéditions)



		Anteil des grenzüberschreitenden Verkehrs am Gesamtverkehr				International share of total traffic (%)	
1991		78,90	67,63	46,11	97,13	69,18	52,24
1992		78,32	67,19	47,73	99,33	71,01	53,09
1993		:	67,03	51,43	:	:	:
1992	III	78,02	67,57	48,06	:	75,04	54,92
	IV	77,18	66,88	46,48	:	68,02	51,18
1993	I	80,40	65,99	48,37	:	:	:
	II	:	66,23	50,23	:	:	:
	III	:	68,43	54,95	:	:	:
	IV	:	67,38	52,29	:	:	:
1994	I	:	:	51,87	:	:	:
	II	:	:	53,49	:	:	:

International share of total traffic
(%)

Part du trafic international
dans le trafic total



(1) Basiert auf fünf Ländern: Belgien, Deutschland, Frankreich, Luxemburg und Niederlande / Calculated on five countries: Belgium, Germany, France, Luxembourg and the Netherlands / Calculé sur cinq pays: Belgique, Allemagne, France, Luxembourg et les Pays-Bas.

(2) EUR (Grenzüberschreitend) = EG (Empfang) + Nicht-EG (Empfang und Versand) / EUR (International) = EC (received) + non-EC (received & dispatched) / EUR (International) = CE (réceptions) + non-CE (réceptions et expéditions).

**3.2 GÜTERVERKEHR
BINNENWASSERSTRASSEN
Grenzüberschreitender Verkehr**

**3.2 CARRIAGE OF GOODS
INLAND WATERWAYS
International traffic**

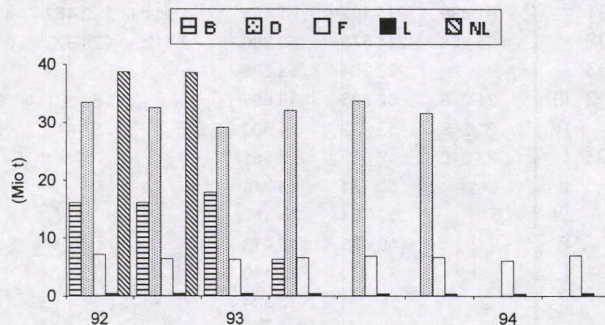
**3.2 TRANSPORT DE MARCHANDISES
VOIES NAVIGABLES INTERIEURES
Trafic international**

	B	D	F	L	NL	EUR (1)
EUR 12 (Insgesamt)						
1991	70 612	137 152	26 826	1 848	164 717	200 893
1992	66 103	134 497	27 474	2 096	159 752	196 548
1993	:	126 625	26 473	1 771	:	:
1992 III	16 146	33 457	7 172	485	38 703	48 772
IV	16 099	32 560	6 421	483	38 620	47 099
1993 I	17 939	29 137	6 313	462	:	:
II	:	32 113	6 571	480	:	:
III	:	33 761	6 917	420	:	:
IV	:	31 613	6 675	410	:	:
1994 I	:	:	6 093	432	:	:
II	:	:	7 011	530	:	:
EUR 12 (Empfang)						
1991	44 796	93 958	11 898	977	49 265	200 893
1992	43 396	92 355	11 681	1 295	47 821	196 548
1993	:	85 705	10 584	904	:	:
1992 III	10 749	22 877	2 912	320	11 915	48 772
IV	10 510	21 497	2 664	256	12 172	47 099
1993 I	11 191	19 893	2 774	265	:	:
II	:	21 857	2 649	205	:	:
III	:	23 003	2 646	222	:	:
IV	:	20 952	2 516	214	:	:
1994 I	:	:	2 772	252	:	:
II	:	:	2 796	287	:	:
EUR 12 (Versand)						
1991	25 816	43 194	14 929	872	115 453	200 263
1992	22 708	42 142	15 793	801	111 931	193 374
1993	:	40 920	15 889	866	:	:
1992 III	5 397	10 579	4 260	165	26 789	47 190
IV	5 589	11 063	3 757	227	26 448	47 083
1993 I	6 749	9 244	3 539	197	:	:
II	:	10 256	3 922	275	:	:
III	:	10 758	4 271	199	:	:
IV	:	10 662	4 159	196	:	:
1994 I	:	:	3 321	180	:	:
II	:	:	4 215	243	:	:
EUR 12 (Versand / Empfang)						
1991	0,58	0,46	1,25	0,89	2,34	1,00
1992	0,52	0,46	1,35	0,62	2,34	0,98
1993	:	0,48	1,50	0,96	:	:
1992 III	0,50	0,46	1,46	0,51	2,25	0,97
IV	0,53	0,51	1,41	0,89	2,17	1,00
1993 I	0,60	0,46	1,28	0,74	:	:
II	:	0,47	1,48	1,34	:	:
III	:	0,47	1,61	0,90	:	:
IV	:	0,51	1,65	0,91	:	:
1994 I	:	:	1,20	0,71	:	:
II	:	:	1,51	0,85	:	:

(1000 t)

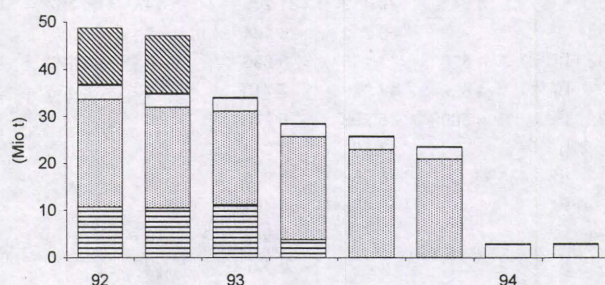
EUR 12 (total)

EUR 12 (total)



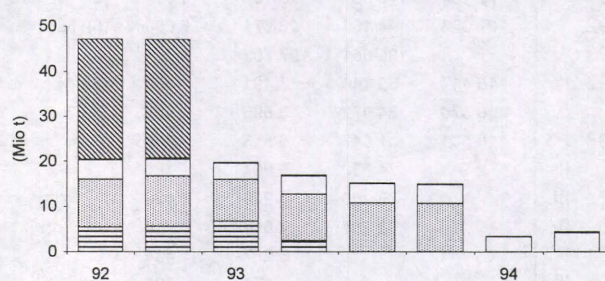
EUR 12 (received)

EUR 12 (réceptions)



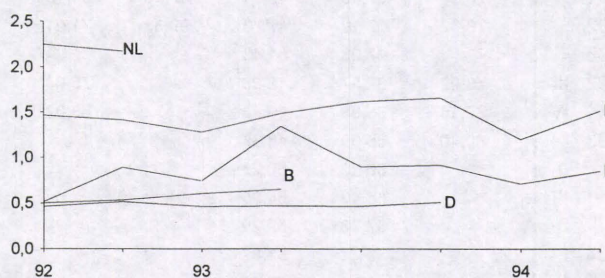
EUR 12 (dispatched)

EUR 12 (expéditions)



EUR 12 (dispatched / received)

EUR 12 (expéditions / réceptions)



(1) Basiert auf fünf Ländern: Belgien, Deutschland, Frankreich, Luxemburg und Niederlande / Calculated on five countries: Belgium, Germany, France, Luxembourg and the Netherlands / Calculé sur cinq pays: Belgique, Allemagne, France, Luxembourg et les Pays-Bas.

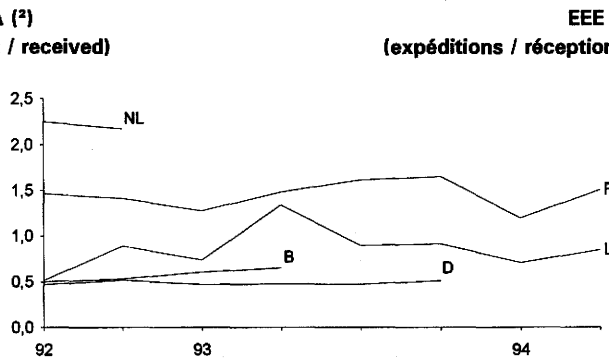
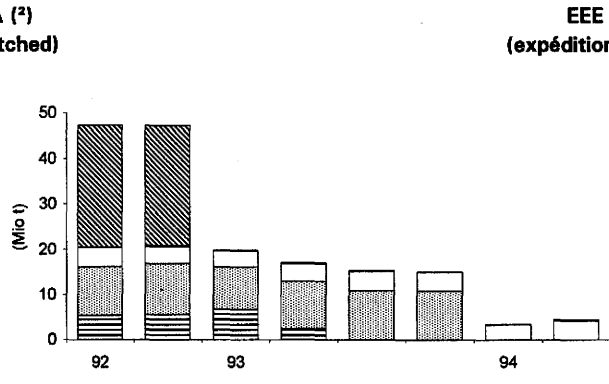
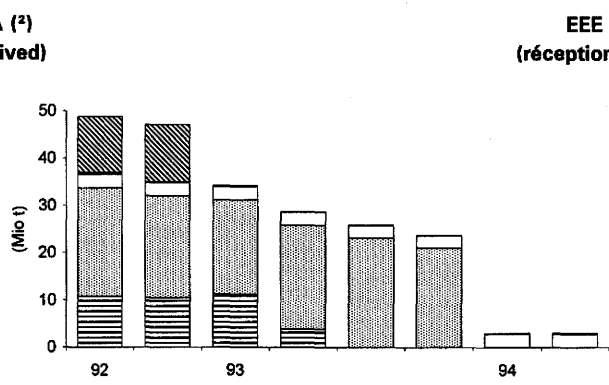
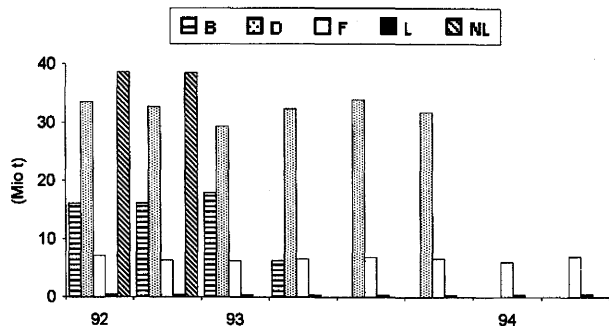
(2) EUR (Insgesamt) = EUR 12 (Empfang) / EUR (Total) = EUR 12 (received) / EUR (Total) = EUR 12 (réceptions).

**3.2 GÜTERVERKEHR
BINNENWASSERSTRASSEN
Grenzüberschreitender Verkehr
(Fortsetzung)**

**3.2 CARRIAGE OF GOODS
INLAND WATERWAYS
International traffic
(Continued)**

**3.2 TRANSPORT DE MARCHANDISES
VOIES NAVIGABLES INTERIEURES
Trafic international
(Suite)**

	B	D	F	L	NL	EUR (1)			
EWR (2) (Insgesamt)							(1000 t)	EEA (2) (total)	EEE (2) (total)
							(3)		
1991	70 650	137 843	26 838	1 852	164 717	201 633			
1992	66 120	135 327	27 476	2 098	159 752	197 395			
1993	:	127 526	26 477	1 774	:	:			
1992 III	16 146	33 636	7 172	485	38 703	48 951			
IV	16 099	32 766	6 421	483	38 620	47 305			
1993 I	17 939	29 359	6 313	464	:	:			
II	:	32 406	6 571	480	:	:			
III	:	33 974	6 917	420	:	:			
IV	:	31 788	6 675	410	:	:			
1994 I	:	:	6 093	434	:	:			
II	:	:	7 011	530	:	:			
EWR (2) (Empfang)							EEA (2) (received)	EEE (2) (réceptions)	
1991	44 833	94 175	11 907	980	49 265	201 160			
1992	43 411	92 537	11 681	1 296	47 821	196 747			
1993	:	86 018	10 585	908	:	:			
1992 III	10 749	22 905	2 912	320	11 915	48 800			
IV	10 510	21 553	2 664	256	12 172	47 155			
1993 I	11 191	19 995	2 774	267	:	:			
II	:	21 951	2 649	205	:	:			
III	:	23 069	2 646	222	:	:			
IV	:	21 003	2 516	214	:	:			
1994 I	:	:	2 772	255	:	:			
II	:	:	2 796	287	:	:			
EWR (2) (Versand)							EEA (2) (dispatched)	EEE (2) (expéditions)	
1991	25 818	43 667	14 931	872	115 453	200 741			
1992	22 710	42 790	15 794	802	111 931	194 026			
1993	:	41 508	15 892	866	:	:			
1992 III	5 397	10 731	4 260	165	26 789	47 341			
IV	5 589	11 213	3 757	227	26 448	47 233			
1993 I	6 749	9 364	3 539	197	:	:			
II	:	10 454	3 922	275	:	:			
III	:	10 905	4 271	199	:	:			
IV	:	10 785	4 159	196	:	:			
1994 I	:	:	3 321	180	:	:			
II	:	:	4 215	243	:	:			
EWR (2) (Versand / Empfang)							EEA (2) (dispatched / received)	EEE (2) (expéditions / réceptions)	
1991	0,58	0,46	1,25	0,89	2,34	1,00			
1992	0,52	0,46	1,35	0,62	2,34	0,99			
1993	:	0,48	1,50	0,95	:	:			
1992 III	0,50	0,47	1,46	0,51	2,25	0,97			
IV	0,53	0,52	1,41	0,89	2,17	1,00			
1993 I	0,60	0,47	1,28	0,74	:	:			
II	:	0,48	1,48	1,34	:	:			
III	:	0,47	1,61	0,90	:	:			
IV	:	0,51	1,65	0,91	:	:			
1994 I	:	:	1,20	0,71	:	:			
II	:	:	1,51	0,85	:	:			



(1) Basiert auf fünf Ländern: Belgien, Deutschland, Frankreich, Luxemburg und Niederlande / Calculated on five countries: Belgium, Germany, France, Luxembourg and the Netherlands / Calculé sur cinq pays: Belgique, Allemagne, France, Luxembourg et les Pays-Bas.
 (2) EWR (Europäischer Wirtschaftsraum): basiert auf sechs Ländern (Belgien, Deutschland, Frankreich, Luxemburg, Niederlande und Österreich) / EEA (European Economic Area): calculated on six countries (Belgium, Germany, France, Luxembourg, the Netherlands and Austria) / EEE (Espace Economique Européen): calculé sur six pays (Belgique, Allemagne, France, Luxembourg, les Pays-Bas et Autriche).
 (3) EUR (Insgesamt) = EWR (Empfang und Versand) - EUR 12 (Versand) / EUR (Total) = EEA (received & dispatched) - EUR 12 (dispatched) / EUR (Total) = EEE (réceptions et expéditions) - EUR 12 (expéditions).

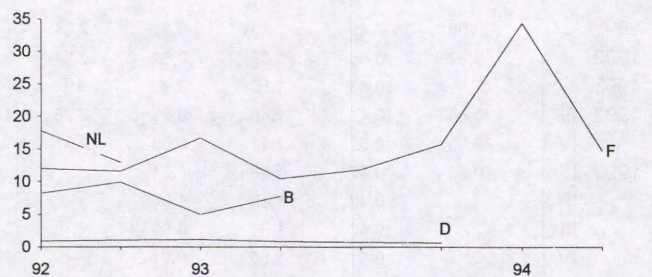
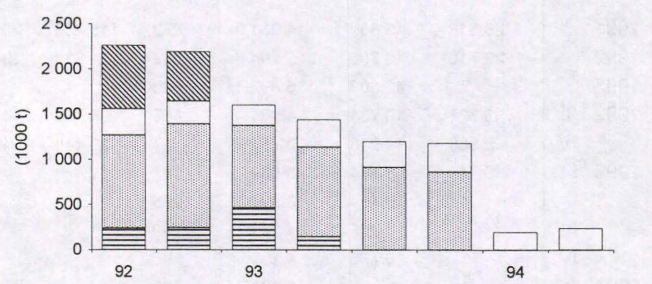
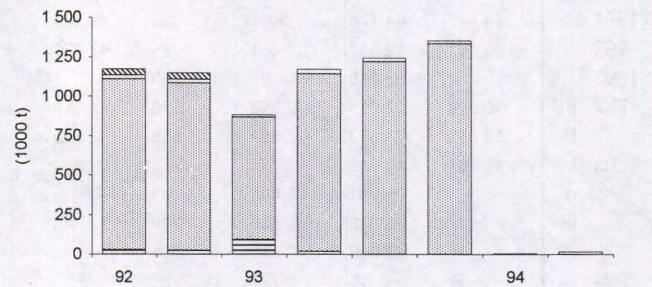
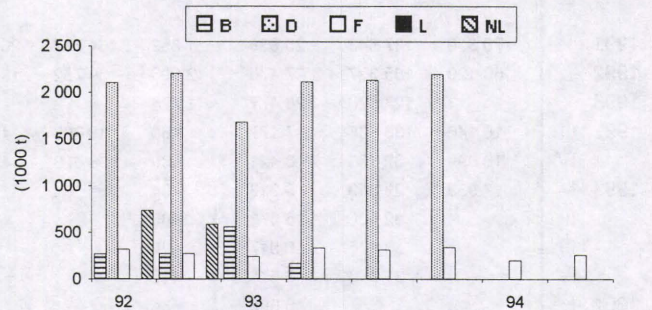
**3.2 GÜTERVERKEHR
BINNENWASSERSTRASSEN
Grenzüberschreitender Verkehr
(Fortsetzung)**

**3.2 CARRIAGE OF GOODS
INLAND WATERWAYS
International traffic
(Continued)**

**3.2 TRANSPORT DE MARCHANDISES
VOIES NAVIGABLES INTERIEURES
Trafic international
(Suite)**



	B	D	F	L	NL	EUR (¹)
(1000 t)						
Anderen Ländern (Insgesamt)			Other countries (total)			
1991	1 454	7 694	1 361	5	3 031	13 545
1992	1 206	8 836	1 098	-	2 809	13 950
1993	:	8 125	1 225	-	:	:
1992 III	271	2 105	319	-	738	3 433
IV	272	2 206	275	-	589	3 341
1993 I	562	1 683	241	-	:	:
II	:	2 115	332	-	:	:
III	:	2 132	312	-	:	:
IV	:	2 196	340	-	:	:
1994 I	:	:	204	-	:	:
II	:	:	260	-	:	:
Anderen Ländern (Empfang)			Other countries (received)			
1991	115	4 061	136	3	143	4 458
1992	129	4 557	87	-	150	4 923
1993	:	4 451	87	-	:	:
1992 III	29	1 080	25	-	39	1 173
IV	25	1 059	22	-	42	1 148
1993 I	93	774	14	-	:	:
II	:	1 124	29	-	:	:
III	:	1 219	24	-	:	:
IV	:	1 334	20	-	:	:
1994 I	:	:	6	-	:	:
II	:	:	17	-	:	:
Anderen Ländern (Versand)			Other countries (dispatched)			
1991	1 339	3 633	1 225	2	2 888	9 087
1992	1 078	4 279	1 011	-	2 659	9 027
1993	:	3 674	1 138	-	:	:
1992 III	242	1 025	294	-	699	2 260
IV	247	1 147	253	-	547	2 193
1993 I	468	908	228	-	:	:
II	:	991	303	-	:	:
III	:	913	287	-	:	:
IV	:	862	319	-	:	:
1994 I	:	:	198	-	:	:
II	:	:	244	-	:	:
Anderen Ländern (Versand / Empfang)			Other countries (dispatched / received)			
1991	11,62	0,89	9,01	:	20,15	2,04
1992	8,39	0,94	11,67	:	17,71	1,83
1993	:	0,83	13,05	:	:	:
1992 III	8,23	0,95	12,00	:	17,79	1,93
IV	9,92	1,08	11,64	:	12,97	1,91
1993 I	5,01	1,17	16,68	:	:	:
II	:	0,88	10,47	:	:	:
III	:	0,75	11,86	:	:	:
IV	:	0,65	15,72	:	:	:
1994 I	:	:	34,36	:	:	:
II	:	:	14,73	:	:	:



(1) Basiert auf fünf Ländern: Belgien, Deutschland, Frankreich, Luxemburg und Niederlande / Calculated on five countries: Belgium, Germany, France, Luxembourg and the Netherlands / Calculé sur cinq pays: Belgique, Allemagne, France, Luxembourg et les Pays-Bas.

(2) Für Luxemburg sind diese Informationen statistisch nicht signifikant / For Luxembourg, this information is without statistical significance / Pour le Luxembourg, cette information n'est pas statistiquement significative.

BELGIQUE / BELGIË

**Moniteur belge/
Belgisch Staatsblad**
Rue de Louvain 42/Leuvenseweg 42
B-1000 Bruxelles/B-1000 Brussel
Tél. (02) 512 00 26
Fax (02) 511 01 84

Jean De Lannoy

Avenue du Roi 202/Koningslaan 202
B-1060 Bruxelles/B-1060 Brussel
Tél. (02) 538 51 69
Fax (02) 538 08 41

Autres distributeurs/
Overige verkooppunten:

**Librairie européenne/
Europese boekhandel**

Rue de la Loi 244/Wetstraat 244
B-1040 Bruxelles/B-1040 Brussel
Tél. (02) 231 04 35
Fax (02) 735 08 60

Document delivery:

Credoc

Rue de la Montagne 34/Bergstraat 34
Boite 11/Bus 11
B-1000 Bruxelles/B-1000 Brussel
Tél. (02) 511 69 41
Fax (02) 513 31 95

DANMARK

J. H. Schultz Information A/S

Herstedvang 10-12
DK-2620 Albertslund
Tlf. 43 63 23 00
Fax (Sales) 43 63 19 69
Fax (Management) 43 63 19 49

DEUTSCHLAND

Bundesanzeiger Verlag

Postfach 10 05 34
D-50445 Köln
Tel. (02 21) 20 29-0
Fax (02 21) 2 02 92 78

GREECE/ΕΛΛΑΔΑ

G.C. Eleftheroudakis SA

International Bookstore
Nikis Street 4
GR-10563 Athens
Tel. (01) 322 63 23
Fax 323 98 21

ESPAÑA

Mundi-Prensa Libros, SA

Castelló, 37
E-28001 Madrid
Tel. (91) 431 33 99 (Libros)
431 32 22 (Suscripciones)
435 36 37 (Dirección)
Fax (91) 575 39 98

Boletín Oficial del Estado

Trafalgar, 27-29
E-28071 Madrid
Tel. (91) 538 22 95
Fax (91) 538 23 49

Sucursal:

Librería Internacional AEDOS

Consejo de Ciento, 391
E-08009 Barcelona
Tel. (93) 488 34 92
Fax (93) 487 76 59

**Librería de la Generalitat
de Catalunya**

Rambra dels Estudis, 118 (Palau Moja)
E-08002 Barcelona
Tel. (93) 302 68 35
Tel. (93) 302 64 62
Fax (93) 302 12 99

FRANCE

**Journal officiel
Service des publications
des Communautés européennes**

26, rue Desaix
F-75727 Paris Cedex 15
Tél. (1) 40 58 77 01/31
Fax (1) 40 58 77 00

IRELAND

Government Supplies Agency

4-5 Harcourt Road
Dublin 2
Tel. (1) 66 13 111
Fax (1) 47 52 760

ITALIA

Licosa SpA

Via Duca di Calabria 1/1
Casella postale 552
I-50125 Firenze
Tel. (055) 64 54 15
Fax 64 12 57

GRAND-DUCHÉ DE LUXEMBOURG

Messageries du livre

5, rue Raiffeisen
L-2411 Luxembourg
Tél. 40 10 20
Fax 49 06 61

NEDERLAND

SDU Servicecentrum Uitgeverijen

Postbus 20014
2500 EA 's-Gravenhage
Tel. (070) 37 89 880
Fax (070) 37 89 783

ÖSTERREICH

**Manz'sche Verlags-
und Universitätsbuchhandlung**

Kohlmarkt 16
A-1014 Wien
Tel. (1) 531 610
Fax (1) 531 61-181

Document delivery:

Wirtschaftskammer

Wiedner Hauptstraße
A-1045 Wien
Tel. (0222) 50105-4356
Fax (0222) 50206-297

PORTUGAL

Imprensa Nacional — Casa da Moeda, EP

Rua Marquês Sá da Bandeira, 16-A
P-1099 Lisboa Codex
Tel. (01) 353 03 99
Fax (01) 353 02 94/384 01 32

**Distribuidora de Livros
Bertrand, Ld.ª**

Grupo Bertrand, SA
Rua das Terras dos Vales, 4-A
Apartado 37
P-2700 Amadora Codex
Tel. (01) 49 59 050
Fax 49 60 255

SUOMI/FINLAND

Akateeminen Kirjakauppa

Akademiska Bokhandeln
Pohjoisesplanadi 39 / Norra esplanaden 39
PL / PB 128
FIN-00101 Helsinki / Helsingfors
Tel. (90) 121 4322
Fax (90) 121 44 35

SVERIGE

BTJ AB

Traktorvägen 11
Box 200
S-221 00 Lund
Tel. (046) 18 00 00
Fax (046) 18 01 25

UNITED KINGDOM

HMSO Books (Agency section)

HMSO Publications Centre
51 Nine Elms Lane
London SW8 5DR
Tel. (0171) 873 9090
Fax (0171) 873 8463

ICELAND

**BOKABUD
LARUSAR BLÖNDAL**

Skólavörðustíg, 2
IS-101 Reykjavík
Tel. 551 56 50
Fax 552 55 60

NORGE

NIC Info a/s

Boks 6512 Etterstad
0606 Oslo
Tel. (22) 57 33 34
Fax (22) 68 19 01

SCHWEIZ/SUISSE/SVIZZERA

OSEC

Stampfenbachstraße 85
CH-8035 Zürich
Tel. (01) 365 54 49
Fax (01) 365 54 11

BÄLGARIJA

Europress Klassica BK Ltd

66, bd Vitoshka
BG-1463 Sofia
Tel./Fax (2) 52 74 75

ČESKÁ REPUBLIKA

NIS ČR

Havelkova 22
CZ-130 00 Praha 3
Tel./Fax (2) 24 22 94 33

HRVATSKA

Mediatrade

P. Hatza 1
HR-4100 Zagreb
Tel./Fax (041) 43 03 92

MAGYARORSZÁG

Euro-Info-Service

Europá Ház
Margitsziget
H-1138 Budapest
Tel./Fax (1) 111 60 61, (1) 111 62 16

POLSKA

Business Foundation

ul. Krucza 38/42
PL-00-512 Warszawa
Tel. (2) 621 99 93, 628 28 82
International Fax&Phone (0-39) 12 00 77

ROMÂNIA

Euromedia

65, Strada Dionisie Lupu
RO-70184 Bucuresti
Tel./Fax 1-31 29 646

RUSSIA

CCEC

9,60-letiya Oktyabrya Avenue
117312 Moscow
Tel./Fax (095) 135 52 27

SLOVAKIA

**Slovak Technical
Library**

Nám. slobody 19
SLO-812 23 Bratislava 1
Tel. (7) 52 204 52
Fax (7) 52 957 85

CYPRUS

**Cyprus Chamber of Commerce
and Industry**

Chamber Building
38 Grivas Dhigenis Ave
3 Deligiorgis Street
PO Box 1455
Nicosia
Tel. (2) 44 95 00, 46 23 12
Fax (2) 36 10 44

MALTA

Miller Distributors Ltd

PO Box 25
Malta International Airport LQA 05 Malta
Tel. 66 44 88
Fax 67 67 99

TÜRKIYE

Pres AS

Dünya Infotel
TR-80050 Tünel-Istanbul
Tel. (1) 251 91 90/251 96 96
Fax (1) 251 91 97

ISRAEL

Roy International

17, Shimon Hatarssi Street
P.O.B. 13056
61130 Tel Aviv
Tel. (3) 546 14 23
Fax (3) 546 14 42

Sub-agent for the Palestinian Authority:

INDEX Information Services

PO Box 19502
Jerusalem
Tel. (2) 27 16 34
Fax (2) 27 12 19

EGYPT/
MIDDLE EAST

Middle East Observer

41 Sherif St.
Cairo
Tel/Fax (2) 393 97 32

UNITED STATES OF AMERICA/
CANADA

UNIPUB

4611-F Assembly Drive
Lanham, MD 20706-4391
Tel. Toll Free (800) 274 48 88
Fax (301) 459 00 56

CANADA

Subscriptions only
Uniquement abonnements

Renouf Publishing Co. Ltd

1294 Algoma Road
Ottawa, Ontario K1B 3W8
Tel. (613) 741 43 33
Fax (613) 741 54 39

AUSTRALIA

Hunter Publications

58A Gipps Street
Collingwood
Victoria 3066
Tel. (3) 9417 53 61
Fax (3) 9419 71 54

JAPAN

Procurement Services Int. (PSI-Japan)

Kyoku Dome Postal Code 102
Tokyo Kojimachi Post Office
Tel. (03) 32 34 69 21
Fax (03) 32 34 69 15

Sub-agent:

**Kinokuniya Company Ltd
Journal Department**

PO Box 55 Chitose
Tokyo 156
Tel. (03) 34 39-0124

SOUTH and EAST ASIA

Legal Library Services Ltd

Orchard
PO Box 0523
Singapore 9123
Tel. 243 24 98
Fax 243 24 79

SOUTH AFRICA

Safto

5th Floor, Export House
Cnr Maude & West Streets
Sandton 2146
Tel. (011) 883-3737
Fax (011) 883-6569

ANDERE LÄNDER
OTHER COUNTRIES
AUTRES PAYS

**Office des publications officielles
des Communautés européennes**

2, rue Mercier
L-2985 Luxembourg
Tél. 29 29-1
Télex PUBOF LU 1324 b
Fax 48 85 73, 48 68 17

Preis in Luxemburg (ohne MwSt.) • Price (excl. VAT) in Luxembourg • Prix au Luxembourg, TVA exclue
Einzelpreis • Single copy • Prix par numéro ECU 10
Abonnement • Subscription ECU 84



OFICINA DE PUBLICACIONES OFICIALES DE LAS COMUNIDADES EUROPEAS
KONTORET FOR DE EUROPÆISKE FÆLLESSKABERS OFFICIELLE PUBLIKATIONER
AMT FÜR AMTLICHE VERÖFFENTLICHUNGEN DER EUROPÄISCHEN GEMEINSCHAFTEN
ΥΠΗΡΕΣΙΑ ΕΠΙΣΗΜΩΝ ΕΚΔΟΣΕΩΝ ΤΩΝ ΕΥΡΩΠΑΪΚΩΝ ΚΟΙΝΟΤΗΤΩΝ
OFFICE FOR OFFICIAL PUBLICATIONS OF THE EUROPEAN COMMUNITIES
OFFICE DES PUBLICATIONS OFFICIELLES DES COMMUNAUTÉS EUROPÉENNES
UFFICIO DELLE PUBBLICAZIONI UFFICIALI DELLE COMUNITÀ EUROPEE
BUREAU VOOR OFFICIËLE PUBLIKATIES DER EUROPESE GEMEENSCHAPPEN
SERVIÇO DAS PUBLICAÇÕES OFICIAIS DAS COMUNIDADES EUROPEIAS



L - 2985 Luxembourg

CA-CJ-95-010-3A-C