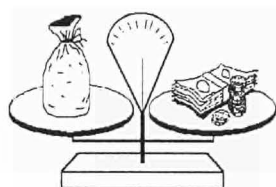


Handel, Dienstleistungen und Verkehr Distributive trade, services and transport Commerce, services et transports

8/9 1995 Monatlich • Monthly • Mensuel

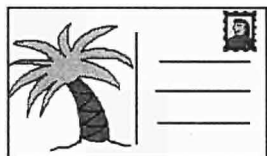


Handel • Distributive Trade • Commerce

Von Januar bis Juni verzeichneten Irland und das Vereinigte Königreich eine dauerhafte Stabilisierung des Absatzvolumens des Einzelhandels, wobei besonders Irland gegenüber dem gleichen Zeitraum 1994 eine erhebliche Zuwachsrate aufzuweisen hatte. (Siehe Seite 4)

From January to June Ireland and the United Kingdom showed continued stabilization of retail sales, with especially Ireland showing high figures compared to the reference period in 1994. (See page 4)

De janvier à juin, la stabilisation de la vente au détail s'est maintenue en Irlande et au Royaume-Uni, affichant, en particulier, des chiffres élevés par rapport à la période de référence en 1994. (Voir page 4)

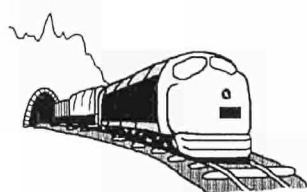


Fremdenverkehr • Tourism • Tourisme

Im zweiten Quartal 1995 war eine positive Entwicklung für Spanien und Portugal zu verzeichnen. So lag z.B. die Zahl der Übernachtungen von Nicht-Inländern in Hotels und vergleichbaren Beherbergungsbetrieben um 900 000 Einheiten höher als im April 1994. In Portugal stieg die gleiche Zahl von 1,42 Millionen Übernachtungen auf 1,75 Millionen. (Siehe Seite 14)

In the second quarter of 1995 a positive development is indicated for Spain and Portugal. For example in April 1995 the number of non resident nights in hotels and similar establishments was by 900 000 higher than in April 1994. In Portugal the same figure rose from 1.42 Mio. nights to 1.75 Mio. nights. (See page 14)

Au cours du second trimestre de 1995, l'on signale une évolution positive pour l'Espagne et le Portugal. Par exemple, en avril 1995, le nombre de nuitées de non-résidents dans les hôtels et établissements analogues était supérieur de 900 000 au chiffre d'avril 1994. Au Portugal, le même chiffre est passé de 1,42 million de nuitées à 1,75 million. (Voir page 14)



Eisenbahngüterverkehr • Carriage of goods by railway • Transport de marchandises par chemin de fer

Der grenzüberschreitende Eisenbahngüterverkehr hat im zweiten Quartal 1994 für die meisten Mitgliedstaaten zugenommen. (Siehe Seite 22)

International transport of goods by rail has risen for most Member States in the second quarter of 1994. (See page 22)

Le transport international de marchandises par chemins de fer a augmenté au cours du deuxième trimestre de 1994 pour la plupart des États membres. (Voir page 22)



OFICINA ESTADÍSTICA DE LAS COMUNIDADES EUROPEAS
DE EUROPÆISKE FÆLLESSKABERS STATISTISKE KONTOR
STATISTISCHES AMT DER EUROPÄISCHEN GEMEINSCHAFTEN
ΣΤΑΤΙΣΤΙΚΗ ΥΠΗΡΕΣΙΑ ΤΩΝ ΕΥΡΩΠΑΪΚΩΝ ΚΟΙΝΟΤΗΤΩΝ
STATISTICAL OFFICE OF THE EUROPEAN COMMUNITIES
OFFICE STATISTIQUE DES COMMUNAUTÉS EUROPÉENNES
ISTITUTO STATISTICO DELLE COMUNITÀ EUROPEE
BUREAU VOOR DE STATISTIEK DER EUROPESE GEMEENSCHAPPEN
SERVIÇO DE ESTATÍSTICA DAS COMUNIDADES EUROPEIAS

L-2920 Luxembourg — Tél. 43 01-1 — Télex COMEUR LU 3423
B-1049 Bruxelles, rue de la Loi 200 — Tél. 299 11 11

Hinweis

Zuständig für alle Informationen über die Statistiken in diesem Bericht:

Note

For any information on the statistics in this bulletin contact:

Note

Pour tout renseignement concernant les statistiques contenues dans ce bulletin, s'adresser à:

R. Govotsou Tel. 4301-32877/32388

- © EGKS-EG-EAG, Brüssel • Luxembourg, 1995
Nachdruck – ausgenommen zu kommerziellen Zwecken – mit Quellenangabe gestattet.
- © ECSC-EC-EAEC, Brussels • Luxembourg, 1995
Reproduction is authorized, except for commercial purposes, provided the source is acknowledged.
- © CECA-CE-CEEA, Bruxelles • Luxembourg, 1995
Reproduction autorisée, sauf à des fins commerciales, moyennant mention de la source.

<u>Inhaltsverzeichnis</u>		<i>Seite</i>
1.	Handel	4
1.1	Absatzvolumen des Einzelhandels: insgesamt	5
1.2	Absatzvolumen des Einzelhandels: Nahrungs- und Genußmittel	6
1.3	Absatzvolumen des Einzelhandels: Bekleidung, Schuhe	7
1.4	Absatzvolumen des Einzelhandels: Haushaltsartikel	8
1.5	Absatzvolumen des Einzelhandels: Schaubilder	9
1.6	Erstzulassung von Privatfahrzeugen und Kombiwagen	12
1.7	Erstzulassung von Privatfahrzeugen und Kombiwagen: Schaubilder	13
2.	Fremdenverkehr	14
2.1	Gäste in den Hotels und ähnlichen Betrieben	15
2.2	Gäste in den ergänzenden Beherbergungsbetrieben	16
2.3	Reiseverkehr - Zahlungsbilanzen	17
2.4	Transport von Reisenden - Zahlungsbilanzen	18
2.5	Schaubilder	19
3.	Eisenbahngüterverkehr	22
3.1	Eisenbahngüterverkehr, innerstaatlich und grenzüberschreitend	23
3.2	Eisenbahngüterverkehr, grenzüberschreitend mit EUR 12, EEA und übrigen Ländern	24

<u>Contents</u>		<i>Page</i>
1.	Distributive trade	4
1.1	Volume of retail sales: total	5
1.2	Volume of retail sales: food, beverage and tobacco	6
1.3	Volume of retail sales: clothing and footwear	7
1.4	Volume of retail sales: household equipment	8
1.5	Volume of retail sales : graphs	9
1.6	First registration of private and commercial cars	12
1.7	First registration of private and commercial cars: graphs	13
2.	Tourism	14
2.1	Guest flows in hotels and similar establishments	15
2.2	Guest flows in supplementary accomodation establishments	16
2.3	Travel - Balance of payments	17
2.4	Passenger transport - Balance of payments	18
2.5	Graphs	19
3.	Carriage of goods by railway	22
3.1	Carriage of goods by railway, national and international	23
3.2	Carriage of goods by railway, international with EUR 12, EEA and other countries	24

<u>Table de matières</u>		<i>Page</i>
1.	Commerce	4
1.1	Volume de ventes du commerce en détail: total	5
1.2	Volume de ventes du commerce en détail: alimentation, boissons, tabac	6
1.3	Volume de ventes du commerce en détail: habillement, chaussures	7
1.4	Volume de ventes du commerce en détail: produits d'équipement du ménage	8
1.5	Volume de ventes du commerce en détail : graphiques	9
1.6	Premières immatriculations de voitures particulières et commerciales	12
1.7	Premières immatriculations de voitures particulières et commerciales: graphiques	13
2.	Tourisme	14
2.1	Mouvements des clients dans les hôtels et établissements assimilés	15
2.2	Mouvements des clients dans les établissements d'hébergement complémentaires	16
2.3	Voyages - Balance de paiements	17
2.4	Transport de passagers - Balance de paiements	18
2.5	Graphiques	19
3.	Transports de marchandises par chemin de fer	22
3.1	Transports de marchandises par chemin de fer, national et international	23
3.2	Transports de marchandises par chemin de fer, international avec EUR 12, EEE et autres pays	24

	Zeichen und Abkürzungen	Symbols and abbreviations	Symboles et abréviations
-	Nichts	Nil	Néant
0	Angabe weniger als die Hälfte der letzten Dezimale	Data less than half the unit used	Donnée inférieure à la moitié de l'unité utilisée
:	Daten nicht verfügbar	Data not available	Donnée non disponible
r	Revidiert	Revised	Révisé

1. HANDEL

Im Frühjahr 1995 konnte keine allgemeine Tendenz beim Absatzvolumen im Einzelhandel festgestellt werden. Von Januar bis Juni verzeichneten Irland und das Vereinigte Königreich eine dauerhafte Stabilisierung des Index, wobei besonders Irland gegenüber dem gleichen Zeitraum des Vorjahres eine erhebliche Zuwachsrate aufzuweisen hatte.

Im ersten Halbjahr 1995 blieben im Vergleich zum entsprechenden Zeitraum 1994 die Absatzzahlen im Einzelhandel in Griechenland verhältnismäßig niedrig. Für Mai ist ein Aufwärtstrend zu verzeichnen.

Im gleichen Zeitraum blieb der saisonbereinigte Index für Luxemburg sehr stabil und bewegte sich um 100%.

Aufgrund der Annahme einer neuen Nomenklatur gemäß NACE Rev. 1 liegen die Zahlen für Frankreich für das Jahr 1995 noch nicht vor.

1. DISTRIBUTIVE TRADE

In spring 1995 a general trend in the volume of retail sales trade can not be detected. From January to June Ireland and the United Kingdom showed continued stabilization of the index, with especially Ireland showing high figures compared to the reference period in 1994.

During the first half of this year, compared to the same period in 1994, retail sales in Greece remained relatively low. A growth trend is indicated for the month of May.

During the same period, the seasonally adjusted index for Luxembourg remained very stable and fluctuated around 100%.

Due to the adoption of a new nomenclature conforming to NACE Rev. 1, figures for France for the year 1995 are not yet available.

1. LE COMMERCE DE DISTRIBUTION

Au printemps 1995, aucune tendance générale ne peut être détectée dans le volume des ventes de détail. De janvier à juin, en Irlande et au Royaume-Uni, la stabilisation de l'indice s'est maintenue, l'Irlande affichant en particulier des chiffres élevés par rapport à la période de référence en 1994.

Au cours du premier semestre de cette année, par rapport à la même période de 1994, les ventes de détail en Grèce sont restées relativement faibles. Une tendance à la croissance est signalée pour le mois de mai.

Au cours de la même période, l'indice corrigé des variations saisonnières pour le Luxembourg est resté très stable et a fluctué aux alentours de 100%.

En raison de l'adoption d'une nouvelle nomenclature conforme à la NACE Rév.1, on ne dispose pas encore de chiffres concernant la France pour 1995.

1.1 ABSATZVOLUMEN
DES EINZELHANDELS

1.1 VOLUME OF RETAIL SALES

1.1 VOLUME DES VENTES
DU COMMERCE DE DETAIL

1990 = 100


eurostat		B	DK	D	GR	E	F	IRL	I	L	NL	P	UK	EUR (*)	USA	JAP
		Nicht saisonbereinigte Indizes					Not seasonally adjusted index numbers					Indices non désaisonnalisés				
1992		99,7	101,3	104,4	93,6	:	100,6	102,8	99,2	99,8	102,8	:	99,1	100,9	:	:
1993		95,1	102,0	100,0	90,3	:	101,9	104,6	98,1	102,4	103,0	:	102,6	100,3	:	:
1994		95,0	107,4	97,9	90,9	:	103,9	109,0	96,3	102,3	102,9	:	107,3	100,8	:	:
1993	III	90,8	102,8	96,8	84,7	:	100,3	103,7	93,0	101,2	104,0	:	99,8	97,3	:	:
	IV	99,7	112,5	111,3	103,3	:	111,5	111,3	115,9	111,9	109,9	:	117,2	112,8	:	:
1994	I	91,7	97,8	94,1	85,1	:	96,5	105,8	89,4	96,9	93,5	:	101,0	94,7	:	:
	II	97,0	106,0	95,0	91,5	:	102,0	106,5	95,8	102,7	104,5	:	103,0	98,9	:	:
	III	90,8	107,6	94,4	86,6	:	102,2	108,2	87,4	102,3	103,1	:	103,4	96,6	:	:
	IV	100,5	118,1	108,2	100,3	:	114,8	115,4	112,5	107,2	110,3	:	121,6	112,9	:	:
1995	I	88,8	:	91,9	80,9	:	:	106,3	96,5	93,0	94,6	:	99,5	:	:	:
	II	:	:	95,0	:	:	:	:	:	101,5	105,9	:	:	:	:	:
1994	03	102,3	105,1	108,3	80,1	:	102,5	107,3	97,2	106,7	101,8	:	106,3	103,0	:	:
	04	97,0	103,2	93,0	106,5	:	101,9	105,2	93,0	106,4	102,8	:	106,8	98,6	:	:
	05	95,2	107,5	95,9	82,0	:	100,8	108,4	98,1	99,4	102,8	:	101,1	98,8	:	:
	06	98,8	107,2	96,1	86,1	:	103,2	105,9	96,2	102,3	107,9	:	101,2	99,4	:	:
	07	90,8	109,2	93,7	92,1	:	102,1	109,3	92,3	113,0	104,9	:	104,7	98,0	:	:
	08	85,5	109,0	91,8	79,8	:	97,7	109,8	74,8	95,1	99,7	:	102,6	91,6	:	:
	09	96,1	104,7	97,8	87,9	:	106,8	105,6	95,0	98,7	104,9	:	102,8	100,3	:	:
	10	96,1	106,8	98,7	86,7	:	107,5	105,3	101,4	104,4	102,8	:	106,7	102,8	:	:
	11	89,1	105,5	102,7	87,9	:	99,9	106,1	95,7	96,9	102,8	:	114,7	101,9	:	:
	12	116,4	142,1	123,3	126,2	:	136,9	134,8	140,3	120,5	125,4	:	143,4	134,1	:	:
1995	01	90,0	103,1	87,5	84,5	:	:	108,0	93,3	91,6	93,5	:	98,0	:	:	:
	02	80,3	92,5	86,7	82,6	:	:	106,3	96,2	86,6	87,4	:	100,0	:	:	:
	03	96,1	:	101,5	75,7	:	:	104,5	99,9	100,8	102,8	:	100,5	:	:	:
	04	93,5	:	94,7	95,0	:	:	113,6	:	102,4	100,7	:	104,2	:	:	:
	05	96,1	:	97,3	80,6	:	:	110,3	:	102,2	106,9	:	102,5	:	:	:
	06	:	:	93,0	:	:	:	:	:	99,8	110,0	:	:	:	:	:
		Saisonbereinigte Indizes					Seasonally adjusted index numbers					Indices désaisonnalisés				
1992		99,8	100,5	104,2	93,2	:	100,9	102,9	99,1	99,9	102,8	:	99,5	101,0	:	:
1993		95,0	101,5	99,7	90,4	:	102,2	103,9	97,9	102,2	103,0	:	103,0	100,3	:	:
1994		94,9	108,4	97,9	90,9	:	104,1	109,1	96,4	102,7	102,8	:	106,5	100,8	:	:
1993	III	95,5	102,0	101,0	90,0	:	103,4	104,6	100,2	102,2	104,5	:	103,4	101,6	:	:
	IV	93,4	102,7	98,9	89,3	:	101,9	105,0	97,8	103,9	102,3	:	104,3	100,2	:	:
1994	I	95,1	108,4	99,4	91,9	:	103,9	112,1	98,3	103,8	101,8	:	105,4	101,3	:	:
	II	94,5	107,9	97,0	92,8	:	103,0	107,6	97,5	103,3	103,1	:	106,3	100,5	:	:
	III	95,4	107,6	98,6	91,9	:	105,1	107,8	95,0	103,9	103,5	:	107,0	101,0	:	:
	IV	94,8	109,5	96,3	87,1	:	104,5	109,0	94,9	99,6	102,9	:	107,3	100,2	:	:
1995	I	92,9	:	97,4	87,6	:	:	111,9	105,2	99,9	103,0	:	107,1	:	:	:
	II	:	:	97,4	:	:	:	:	:	101,0	104,1	:	107,5	:	:	:
1994	03	98,5	112,1	103,4	91,6	:	104,6	113,2	100,4	105,8	104,0	:	105,7	103,3	:	:
	04	94,1	106,1	92,9	96,4	:	102,2	106,3	96,1	104,3	103,6	:	106,2	99,0	:	:
	05	94,4	108,7	98,8	90,8	:	102,7	107,9	99,2	100,3	100,1	:	106,2	101,1	:	:
	06	94,8	108,8	99,3	91,2	:	104,2	108,7	97,1	105,3	105,5	:	106,4	101,4	:	:
	07	95,3	104,8	94,4	91,5	:	102,5	107,0	93,1	105,7	101,4	:	107,0	98,8	:	:
	08	94,2	108,8	99,7	89,9	:	105,3	108,0	94,4	101,4	103,5	:	106,8	101,0	:	:
	09	96,7	109,3	101,8	94,4	:	107,4	108,3	97,4	104,7	105,6	:	107,3	103,0	:	:
	10	93,9	110,3	95,1	87,8	:	104,0	109,3	93,8	99,6	99,3	:	107,2	99,4	:	:
	11	94,9	110,2	95,9	86,1	:	104,5	109,9	95,1	98,2	103,1	:	107,1	100,1	:	:
	12	95,7	108,1	98,0	87,6	:	105,0	107,9	95,8	100,9	106,3	:	107,6	101,1	:	:
1995	01	95,1	110,8	96,9	87,7	:	:	112,5	100,2	99,3	101,3	:	106,2	:	:	:
	02	90,6	110,6	98,8	87,9	:	:	113,0	113,1	100,1	102,7	:	107,6	:	:	:
	03	93,1	:	96,6	87,4	:	:	110,3	102,4	100,1	105,0	:	107,4	:	:	:
	04	90,9	:	95,2	85,6	:	:	114,9	:	98,8	101,6	:	107,3	:	:	:
	05	95,2	:	100,3	89,2	:	:	109,9	:	102,4	104,3	:	107,6	:	:	:
	06	:	:	96,9	:	:	:	:	:	101,8	106,4	:	107,6	:	:	:

(1) Gewichteter Durchschnitt der Indizes der Länder mit vergleichbaren Daten / Weighted average of countries with comparable indices /
Moyenne pondérée des indices des pays fournissant des données comparables.

**1.2 ABSATZVOLUMEN
DES EINZELHANDELS
NAHRUNGS- UND GENUSSMITTEL**

**1.2 VOLUME OF RETAIL SALES
FOOD, BEVERAGES AND TOBACCO
1990 = 100**

**1.2 VOLUME DES VENTES
DU COMMERCE DE DETAIL
ALIMENTATION, BOISSONS ET TABAC**


		B	DK	D	GR	E	F	IRL	I	L	NL	P	UK	EUR (1)		
																
		Nicht saisonbereinigte Indizes					Not seasonally adjusted index numbers					Indices non désaisonnalisés				
1992		102,9	102,5	98,9	102,2	:	102,0	105,7	99,6	101,4	101,8	:	103,2	101,1		
1993		102,2	103,2	97,5	101,5	:	104,2	108,5	101,5	105,3	101,9	:	106,4	102,3		
1994		102,0	106,4	95,3	94,7	:	107,6	108,8	101,9	107,2	102,3	:	111,1	103,4		
1993	III	99,2	103,3	93,4	97,1	:	105,0	109,4	101,9	104,7	100,8	:	104,2	100,9		
	IV	106,5	110,7	105,5	112,3	:	112,0	112,8	111,8	113,3	107,1	:	113,0	110,2		
1994	I	96,5	98,7	93,1	92,5	:	99,3	102,0	98,1	101,2	96,8	:	106,7	98,7		
	II	104,1	105,5	92,1	95,4	:	105,7	107,5	103,2	108,0	103,8	:	109,3	102,3		
	III	100,1	106,9	94,2	89,3	:	108,6	110,3	95,5	107,6	102,5	:	109,9	101,6		
	IV	107,3	114,3	101,6	101,7	:	116,7	115,6	110,6	111,9	105,9	:	118,5	111,0		
1995	I	96,2	:	:	86,0	:	:	102,2	101,2	99,7	97,9	:	108,6	:		
	II	:	:	:	:	:	:	:	:	107,5	104,4	:	:	:		
1994	03	102,4	109,3	108,4	96,4	:	106,1	105,2	106,7	110,6	103,3	:	110,3	107,1		
	04	103,2	101,4	88,5	108,6	:	107,2	105,2	104,5	111,5	105,1	:	108,3	102,2		
	05	103,4	106,9	93,6	87,6	:	104,2	108,8	103,5	104,1	102,0	:	109,6	102,2		
	06	105,7	108,3	94,1	90,1	:	105,6	108,5	101,7	108,4	104,4	:	109,9	102,6		
	07	100,3	109,1	95,9	89,0	:	109,6	112,2	97,6	119,2	106,8	:	111,9	103,3		
	08	100,0	107,7	94,7	84,4	:	108,1	111,1	88,8	101,9	99,2	:	109,8	99,9		
	09	100,0	104,0	92,1	94,6	:	108,2	107,7	100,1	101,7	101,5	:	108,1	101,7		
	10	102,8	104,1	93,2	94,6	:	109,9	107,5	106,6	108,9	98,2	:	110,7	104,2		
	11	99,0	105,8	95,5	91,1	:	101,7	108,2	99,0	100,6	99,3	:	114,3	101,9		
	12	120,0	133,0	116,0	119,5	:	138,4	131,0	126,3	126,2	120,3	:	130,5	126,9		
1995	01	96,2	99,2	:	84,5	:	:	100,8	99,0	96,7	95,1	:	104,8	:		
	02	89,7	95,4	:	82,9	:	:	103,8	96,7	94,2	93,1	:	109,7	:		
	03	102,7	:	:	90,4	:	:	102,1	108,0	108,3	105,6	:	111,2	:		
	04	98,9	:	:	101,4	:	:	111,1	:	108,2	101,0	:	114,8	:		
	05	103,1	:	:	89,6	:	:	110,6	:	107,0	104,0	:	113,4	:		
	06	:	:	:	:	:	:	:	:	107,3	108,1	:	:	:		
		Saisonbereinigte Indizes					Seasonally adjusted index numbers					Indices désaisonnalisés				
1992		103,0	101,8	98,7	101,8	:	102,4	105,8	99,6	101,5	101,7	:	103,3	101,1		
1993		102,2	102,8	97,3	101,7	:	104,5	107,7	101,5	105,1	101,9	:	106,5	102,3		
1994		101,9	106,4	95,3	94,7	:	107,9	108,9	102,1	107,5	102,2	:	111,4	103,6		
1993	III	101,5	102,8	95,8	102,7	:	105,2	107,7	105,0	104,7	101,8	:	106,6	102,9		
	IV	101,8	103,3	96,9	101,4	:	105,0	107,2	102,5	108,3	102,8	:	108,0	102,9		
1994	I	100,7	107,9	97,8	98,9	:	107,2	109,0	103,6	106,7	101,6	:	109,5	104,0		
	II	102,0	103,9	93,5	95,6	:	106,5	108,0	104,2	107,9	102,1	:	110,9	103,2		
	III	102,2	106,5	96,7	94,1	:	108,9	108,5	99,1	108,5	103,4	:	112,5	103,8		
	IV	102,6	107,4	93,3	90,2	:	108,8	110,0	101,6	106,8	101,7	:	112,6	103,4		
1995	I	101,0	:	:	91,6	:	:	109,3	105,8	105,3	102,8	:	112,9	:		
	II	:	:	:	:	:	:	:	:	106,5	102,6	:	113,9	:		
1994	03	101,2	111,2	103,9	100,3	:	107,8	110,4	105,8	109,3	104,1	:	110,1	106,4		
	04	102,8	102,2	88,7	100,8	:	106,7	105,7	103,8	109,2	104,3	:	110,7	102,2		
	05	101,7	105,2	95,2	93,2	:	106,0	109,5	106,4	104,8	98,8	:	110,6	103,7		
	06	101,6	104,4	96,6	92,9	:	106,9	108,8	102,5	109,8	103,2	:	111,3	103,7		
	07	102,8	104,8	95,8	91,2	:	106,1	108,8	99,0	110,5	104,2	:	112,7	102,9		
	08	101,7	107,6	96,8	93,2	:	110,0	108,6	95,8	105,7	100,8	:	112,3	103,1		
	09	102,2	107,2	97,5	98,1	:	110,7	108,1	102,6	109,2	105,3	:	112,5	105,3		
	10	102,7	107,0	92,2	92,2	:	109,1	110,2	102,4	106,3	98,5	:	112,5	103,2		
	11	103,1	109,0	92,4	90,2	:	107,9	109,7	100,9	104,5	101,7	:	112,4	102,8		
	12	102,0	106,1	95,4	88,2	:	109,3	110,1	101,5	109,8	105,1	:	112,9	104,0		
1995	01	101,7	111,3	:	91,7	:	:	110,2	104,7	104,2	100,6	:	112,1	:		
	02	99,2	110,1	:	89,7	:	:	110,4	106,1	104,6	101,7	:	113,1	:		
	03	102,1	:	:	93,5	:	:	107,2	106,6	107,1	106,0	:	113,5	:		
	04	98,8	:	:	92,2	:	:	111,7	:	104,5	100,2	:	113,6	:		
	05	101,6	:	:	94,4	:	:	110,9	:	107,3	101,5	:	114,1	:		
	06	:	:	:	:	:	:	:	:	107,8	105,9	:	113,9	:		

(1) Gewichteter Durchschnitt der Indizes der Länder mit vergleichbaren Daten / Weighted average of countries with comparable indices /
Moyenne pondérée des indices des pays fournissant des données comparables.

**1.3 ABSATZVOLUMEN
DES EINZELHANDELS
BEKLEIDUNG, SCHUHE**

**1.3 VOLUME OF RETAIL SALES
CLOTHING AND FOOTWEAR
1990 = 100**

**1.3 VOLUME DES VENTES
DU COMMERCE DE DETAIL
HABILLEMENT ET CHAUSSURES**

		B	DK	D	GR	E	F	IRL	I	L	NL (°)	P	UK	EUR (°)		
																
eurostat		Nicht saisonbereinigte Indizes					Not seasonally adjusted index numbers					Indices non désaisonnalisés				
1992		97,0	100,7	103,8	107,2	:	96,9	106,6	95,6	87,9	106,2	:	97,7	99,2		
1993		91,8	102,0	102,0	112,5	:	96,1	106,6	88,7	83,8	107,1	:	100,9	97,1		
1994		87,4	111,4	97,4	132,3	:	93,3	109,1	83,2	75,9	104,9	:	106,1	94,8		
1993	III	89,8	102,2	99,3	95,0	:	89,6	103,8	77,3	83,5	110,6	:	102,1	91,9		
	IV	95,5	122,4	121,8	136,6	:	110,0	136,4	115,1	95,8	115,2	:	122,1	116,8		
1994	I	85,1	94,3	89,6	123,1	:	86,3	89,4	73,7	74,9	88,5	:	89,2	84,9		
	II	87,9	110,2	91,2	140,7	:	93,5	97,6	80,8	71,8	108,4	:	100,0	91,8		
	III	86,2	106,3	93,6	117,8	:	85,7	109,3	69,0	78,2	107,3	:	108,0	88,4		
	IV	90,6	134,7	115,1	147,6	:	107,6	140,1	109,2	78,6	115,4	:	127,3	113,9		
1995	I	76,5	:	:	117,7	:	:	89,0	70,4	61,7	87,1	:	89,2	:		
	II	:	:	:	:	:	:	:	:	62,2	109,8	:	:	:		
1994	03	94,1	93,8	105,1	88,6	:	91,1	90,2	79,6	82,9	97,6	:	87,7	91,5		
	04	96,2	115,6	96,2	189,6	:	90,3	94,1	74,5	77,4	107,0	:	99,2	91,8		
	05	86,5	110,8	93,1	115,9	:	94,6	101,4	85,8	67,4	104,9	:	99,3	93,2		
	06	81,1	104,3	84,4	116,6	:	95,6	97,3	82,2	70,6	113,3	:	101,5	90,5		
	07	88,3	113,4	85,9	152,2	:	82,7	106,1	78,5	87,6	104,9	:	112,8	89,8		
	08	70,6	95,7	83,7	107,0	:	70,1	119,7	55,9	59,3	95,5	:	105,0	77,4		
	09	99,7	109,9	111,2	94,1	:	104,2	102,0	72,7	87,8	121,7	:	106,2	98,0		
	10	97,6	129,8	113,3	111,7	:	105,5	99,7	96,5	84,7	118,5	:	107,3	106,0		
	11	74,1	104,5	102,1	120,7	:	88,7	108,4	91,0	67,1	98,6	:	109,0	96,7		
	12	100,1	169,7	129,8	210,3	:	128,8	212,3	140,1	83,8	129,0	:	165,7	139,1		
1995	01	92,5	116,5	:	145,4	:	:	106,2	85,5	76,4	94,4	:	93,9	:		
	02	59,7	76,5	:	129,8	:	:	76,5	53,9	45,3	72,4	:	85,0	:		
	03	77,4	:	:	77,8	:	:	84,3	71,9	63,4	94,4	:	88,8	:		
	04	90,7	:	:	156,8	:	:	109,1	:	67,6	103,9	:	104,0	:		
	05	87,5	:	:	107,6	:	:	106,7	:	63,1	110,1	:	104,1	:		
	06	:	:	:	:	:	:	:	:	55,9	115,4	:	:	:		
		Saisonbereinigte Indizes					Seasonally adjusted index numbers					Indices désaisonnalisés				
1992		97,0	99,6	103,7	105,8	:	96,9	106,6	95,6	87,9	106,2	:	98,1	94,4		
1993		91,8	101,1	101,7	111,6	:	97,1	106,4	88,2	83,5	107,1	:	101,4	92,3		
1994		87,6	111,2	97,3	130,6	:	93,7	109,3	81,9	76,2	104,6	:	106,2	89,8		
1993	III	95,9	104,3	105,4	109,6	:	99,7	108,0	93,2	86,7	109,9	:	101,3	95,3		
	IV	86,0	103,1	99,1	111,8	:	93,7	106,2	84,9	77,8	104,0	:	103,6	90,2		
1994	I	91,1	108,5	100,3	127,9	:	97,9	111,4	86,0	84,6	101,5	:	104,9	92,4		
	II	85,7	113,5	97,3	135,6	:	91,8	105,8	79,8	75,7	106,3	:	106,0	88,8		
	III	91,1	109,3	99,1	134,2	:	93,3	111,9	82,3	80,0	106,2	:	106,8	90,6		
	IV	82,4	113,4	92,7	124,8	:	91,6	108,1	79,5	64,3	104,4	:	107,1	87,3		
1995	I	83,2	:	:	122,3	:	:	109,1	82,3	69,6	101,5	:	107,6	:		
	II	:	:	:	:	:	:	:	:	65,0	105,8	:	109,2	:		
1994	03	89,1	114,0	101,3	124,1	:	96,3	115,3	90,6	81,4	101,5	:	105,4	93,7		
	04	86,9	112,2	94,4	144,9	:	88,6	104,5	76,5	75,5	104,2	:	106,6	86,8		
	05	83,7	112,1	96,8	136,0	:	92,1	99,3	80,5	72,3	102,2	:	104,8	88,6		
	06	86,5	116,3	100,6	126,0	:	94,8	113,7	82,3	79,3	112,6	:	106,6	91,0		
	07	89,9	104,4	92,6	140,6	:	92,1	109,4	79,2	81,9	102,1	:	106,8	87,7		
	08	91,6	108,3	100,1	130,8	:	93,3	113,3	85,6	76,9	107,5	:	106,0	91,5		
	09	91,8	115,1	104,6	131,3	:	94,6	113,0	82,2	81,2	109,1	:	107,6	92,4		
	10	84,5	118,1	92,7	125,7	:	90,6	105,2	76,0	64,9	97,2	:	106,6	86,2		
	11	81,8	109,3	86,9	121,7	:	91,1	108,3	80,5	65,4	102,8	:	106,4	85,7		
	12	81,0	112,8	98,7	127,2	:	93,2	110,9	81,9	62,7	113,2	:	108,2	90,0		
1995	01	90,2	109,8	:	126,7	:	:	108,9	84,2	76,2	100,1	:	106,0	:		
	02	84,0	108,6	:	124,1	:	:	110,9	80,1	68,7	103,5	:	108,6	:		
	03	75,6	:	:	116,0	:	:	107,6	82,5	63,9	100,9	:	108,1	:		
	04	81,1	:	:	117,7	:	:	123,0	:	64,8	101,2	:	108,7	:		
	05	83,2	:	:	125,9	:	:	109,2	:	67,2	105,1	:	109,7	:		
	06	:	:	:	:	:	:	:	:	62,8	111,1	:	109,2	:		

- (1) Ab der Ausgabe 11/12 1994 umfaßt die neue Reihe nicht mehr die Umsätze, die mit diesen Artikeln außerhalb des Fachhandels getätigt werden /
The new series, beginning with No. 11/12 1994, no longer includes under this heading any sales of these goods in non-specialist outlets /
La nouvelle série, à compter du numéro 11/12 1994, ne prend plus en compte dans cette rubrique les ventes de ces articles dans les magasins non spécialisés
- (2) Gewichteter Durchschnitt der Indizes der Länder mit vergleichbaren Daten / Weighted average of countries with comparable indices /
Moyenne pondérée des indices des pays fournissant des données comparables.

**1.4 ABSATZVOLUMEN
DES EINZELHANDELS
HAUSHALTSARTIKEL**

**1.4 VOLUME OF RETAIL SALES
HOUSEHOLD EQUIPMENT
1990 = 100**

**1.4 VOLUME DES VENTES
DU COMMERCE DE DETAIL
PRODUITS D'EQUIPEMENT DU MENAGE**

eurostat		B	DK	D	GR	E	F	IRL	I	L	NL (*)	P	UK	EUR (?)	
		Nicht saisonbereinigte Indizes					Not seasonally adjusted index numbers					Indices non désaisonnalisés			
1992		102,5	:	107,0	87,9	:	95,1	105,1	93,2	102,5	102,2	:	99,3	99,6	
1993		99,8	:	105,7	83,0	:	94,0	109,0	88,6	102,5	104,0	:	106,9	98,9	
1994		98,9	:	105,1	83,1	:	94,3	117,7	81,2	93,8	105,0	:	113,0	98,1	
1993	III	96,9	:	99,5	81,8	:	93,5	104,6	77,9	94,4	103,7	:	105,1	94,0	
	IV	112,0	:	126,9	100,0	:	104,4	137,4	104,8	124,6	114,4	:	120,9	114,8	
1994	I	92,6	:	99,8	70,6	:	85,4	101,8	73,6	87,2	97,2	:	110,2	91,5	
	II	98,4	:	95,9	78,4	:	90,4	106,0	81,8	96,5	104,2	:	105,2	93,3	
	III	96,0	:	94,9	87,1	:	92,6	115,0	73,3	85,7	101,4	:	108,6	91,9	
	IV	108,6	:	129,6	96,1	:	109,0	147,9	96,2	105,8	117,1	:	128,0	115,6	
1995	I	85,3	:	:	64,4	:	:	109,7	83,3	73,5	99,7	:	111,2	:	
	II	:	:	:	:	:	:	:	:	101,6	107,0	:	:	:	
1994	03	102,2	:	110,0	65,8	:	90,9	99,8	81,0	104,7	105,9	:	106,3	97,7	
	04	93,7	:	95,2	80,7	:	89,5	104,9	76,0	99,2	100,7	:	108,0	91,6	
	05	97,8	:	95,2	73,2	:	89,5	104,3	81,0	100,9	101,8	:	105,2	92,5	
	06	103,8	:	97,3	81,3	:	92,1	108,8	88,5	89,5	110,1	:	102,5	95,8	
	07	96,8	:	91,1	89,1	:	91,3	117,2	92,5	89,9	101,8	:	106,4	94,6	
	08	88,3	:	94,2	79,8	:	88,5	115,6	50,9	81,2	98,6	:	108,6	85,2	
	09	102,8	:	99,5	92,4	:	97,8	112,2	76,6	86,0	103,9	:	110,7	95,9	
	10	98,7	:	105,7	82,8	:	99,8	119,4	83,2	89,8	105,9	:	118,3	100,6	
	11	94,4	:	119,0	86,3	:	93,8	140,6	87,0	106,6	113,3	:	126,7	105,9	
	12	132,8	:	164,1	119,4	:	133,5	183,8	118,3	121,2	132,2	:	138,9	140,1	
1995	01	86,8	:	:	66,8	:	:	115,5	75,0	63,6	97,6	:	116,1	:	
	02	79,3	:	:	67,7	:	:	106,9	81,6	73,8	93,4	:	110,0	:	
	03	89,9	:	:	58,8	:	:	106,8	93,3	83,2	108,0	:	107,4	:	
	04	87,8	:	:	67,0	:	:	119,1	:	98,4	100,7	:	108,0	:	
	05	90,0	:	:	62,8	:	:	110,7	:	114,4	107,0	:	103,6	:	
	06	:	:	:	:	:	:	:	:	92,0	113,3	:	:	:	
		Saisonbereinigte Indizes					Seasonally adjusted index numbers					Indices désaisonnalisés			
1992		102,6	:	106,3	87,0	:	95,6	105,0	93,2	102,2	102,2	:	99,4	99,5	
1993		99,7	:	105,0	83,8	:	94,5	108,0	87,8	101,9	104,0	:	107,2	98,7	
1994		99,1	:	104,5	82,9	:	94,5	117,0	81,5	94,7	105,0	:	112,7	97,9	
1993	III	100,8	:	106,4	84,6	:	97,2	107,5	86,8	100,8	106,4	:	108,9	99,8	
	IV	99,8	:	104,8	80,5	:	92,0	113,2	84,8	100,7	102,7	:	109,6	97,7	
1994	I	101,0	:	105,8	81,7	:	93,7	113,0	82,0	103,2	104,6	:	111,6	98,2	
	II	98,6	:	104,2	84,7	:	93,2	115,8	82,8	97,0	105,6	:	111,9	97,8	
	III	99,5	:	101,9	87,3	:	95,2	117,9	83,0	93,6	104,3	:	112,8	97,7	
	IV	97,2	:	106,0	77,8	:	95,7	121,2	78,3	85,1	105,5	:	114,4	98,1	
1995	I	94,0	:	:	76,6	:	:	122,7	89,5	87,2	106,6	:	113,4	:	
	II	:	:	:	:	:	:	:	:	99,2	108,0	:	112,3	:	
1994	03	103,8	:	108,6	80,3	:	95,7	115,4	83,3	109,9	107,9	:	111,9	100,1	
	04	97,5	:	101,3	86,1	:	92,8	114,7	82,2	97,8	105,3	:	110,7	96,5	
	05	101,4	:	105,5	83,8	:	92,9	112,5	81,5	96,4	103,7	:	113,0	98,0	
	06	97,0	:	105,8	84,2	:	94,0	120,1	84,6	96,8	107,6	:	111,9	98,9	
	07	101,0	:	93,7	84,1	:	92,5	117,2	82,6	92,3	98,6	:	111,9	94,2	
	08	96,3	:	106,3	86,0	:	96,1	119,1	85,0	93,4	106,6	:	112,8	99,6	
	09	101,4	:	105,7	91,9	:	97,1	117,4	81,5	94,9	107,5	:	113,7	99,4	
	10	95,6	:	99,3	78,1	:	94,3	118,8	76,4	89,8	102,4	:	114,1	95,0	
	11	98,3	:	103,0	76,3	:	96,5	125,2	82,5	86,1	107,2	:	114,9	98,5	
	12	97,7	:	115,8	79,1	:	96,4	119,6	76,2	79,3	106,7	:	114,2	100,7	
1995	01	96,7	:	:	78,1	:	:	122,9	84,4	79,1	104,4	:	114,1	:	
	02	93,4	:	:	76,7	:	:	121,8	89,7	95,1	106,4	:	113,5	:	
	03	91,9	:	:	75,0	:	:	123,4	94,6	87,5	108,9	:	112,6	:	
	04	91,9	:	:	72,8	:	:	130,7	:	94,1	105,2	:	112,8	:	
	05	93,6	:	:	74,5	:	:	122,8	:	105,9	108,9	:	111,9	:	
	06	:	:	:	:	:	:	:	:	97,5	109,9	:	112,3	:	

(1) Ab der Ausgabe 11/12 1994 umfaßt die neue Reihe nicht mehr die Umsätze, die mit diesen Artikeln außerhalb des Fachhandels getätigt werden /

The new series, beginning with No. 11/12 1994, no longer includes under this heading any sales of these goods in non-specialist outlets /

La nouvelle série, à compter du numéro 11/12 1994, ne prend plus en compte dans cette rubrique les ventes de ces articles dans les magasins non spécialisés

(2) Gewichteter Durchschnitt der Indizes der Länder mit vergleichbaren Daten / Weighted average of countries with comparable indices /

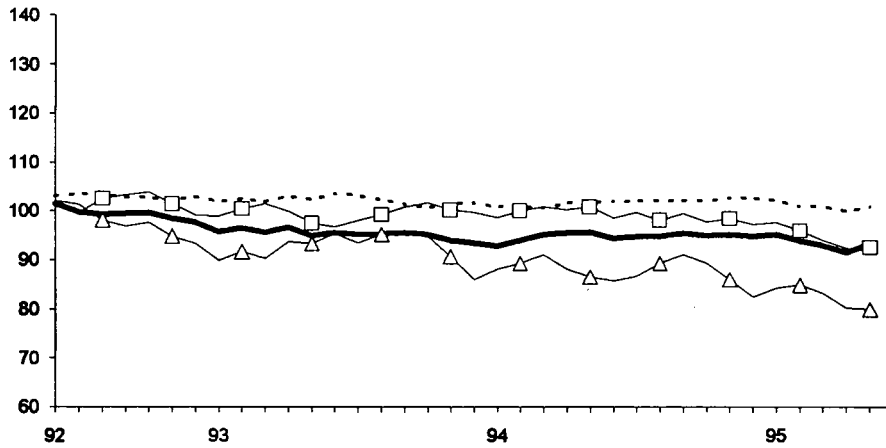
Moyenne pondérée des indices des pays fournissant des données comparables.

1.5 SCHAUbilder
 VOLUMENINDIZES NACH PRODUKTZWEIG UND INSGESAMT

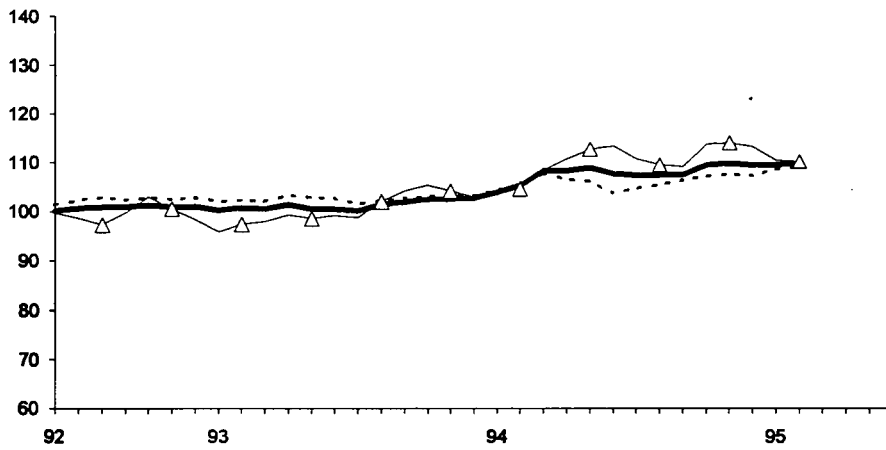
Saisonbereinigte Indizes
 Gleitende Dreimonats Durchschnittswerte
 (1990 = 100)



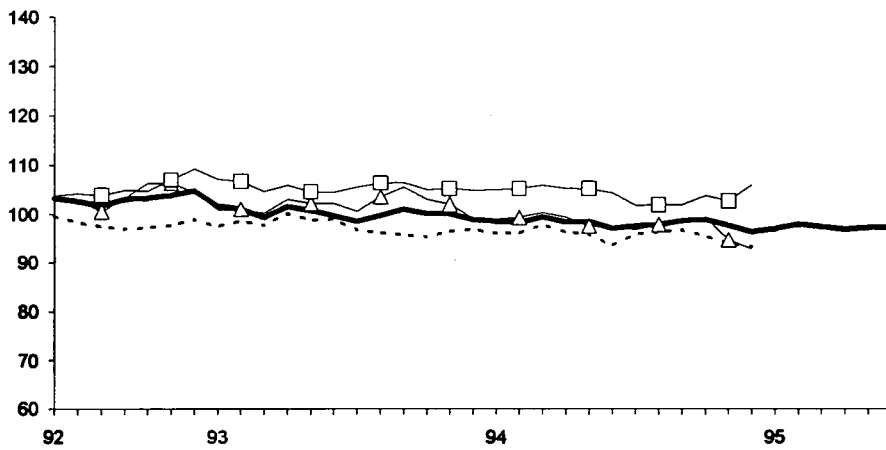
BELGIQUE - BELGIË



DANMARK



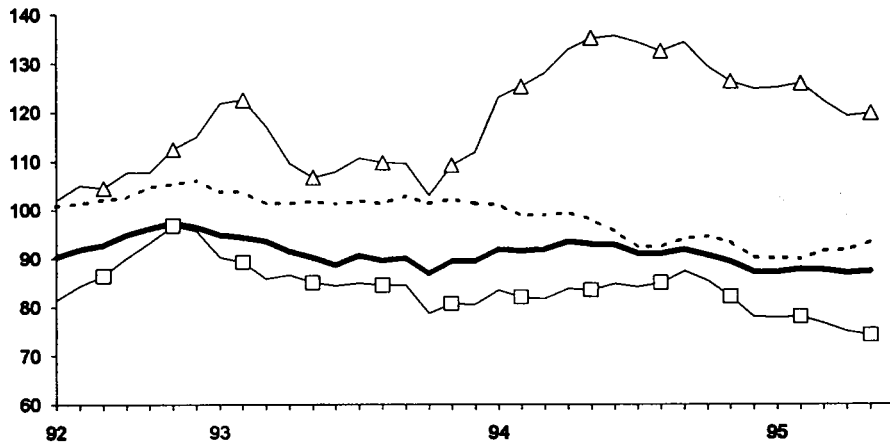
DEUTSCHLAND



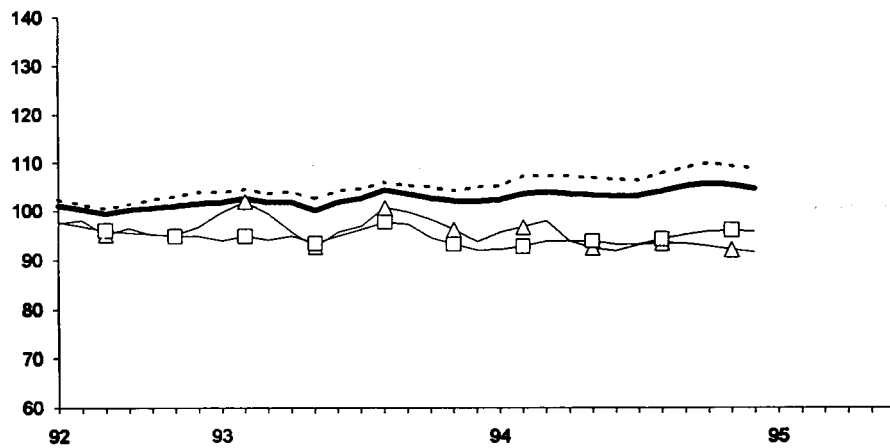
—	Absatzvolumen des Einzelhandels	- - - -	Nahrungs- und Genussmittel	△	Bekleidung, Schuhe	□	Haushaltsartikel
---	---------------------------------	---------	----------------------------	---	--------------------	---	------------------

1.5 GRAPHS
VOLUME INDICES PER BRANCH AND TOTAL
 Seasonally adjusted indices
 3-month moving average
 (1990 = 100)

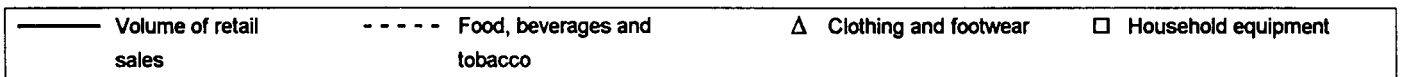
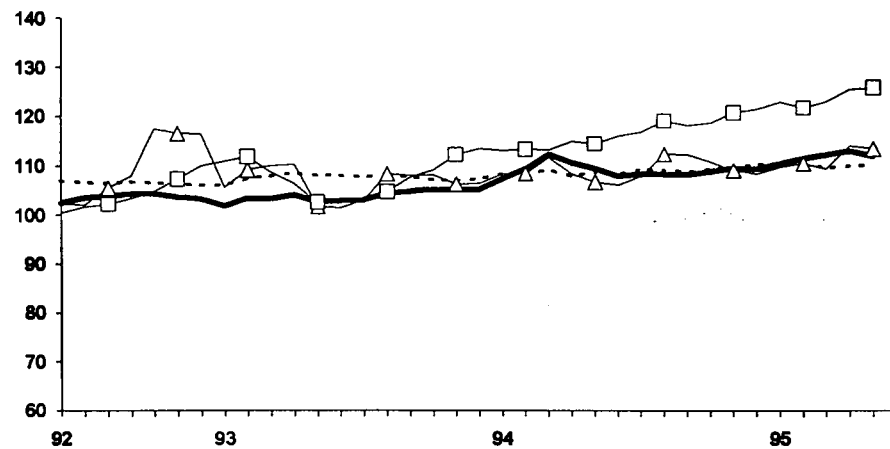
ELLADA



FRANCE



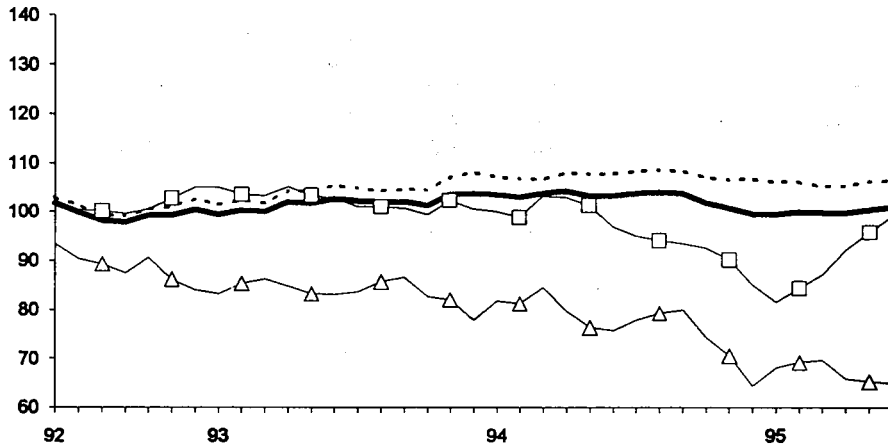
IRELAND



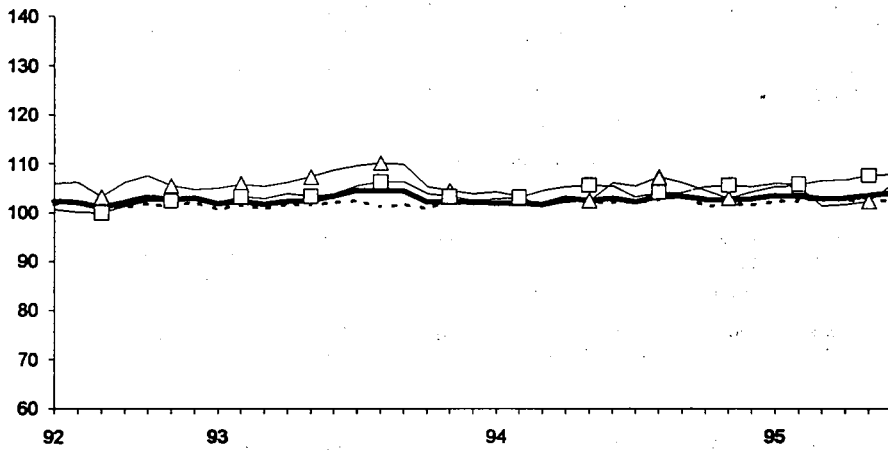
1.5 GRAPHIQUES
INDICES DE VOLUME PER BRANCH ET TOTAL
 Indices corrigés des variations saisonnières
 Moyenne mobile sur trois mois
 (1990 = 100)



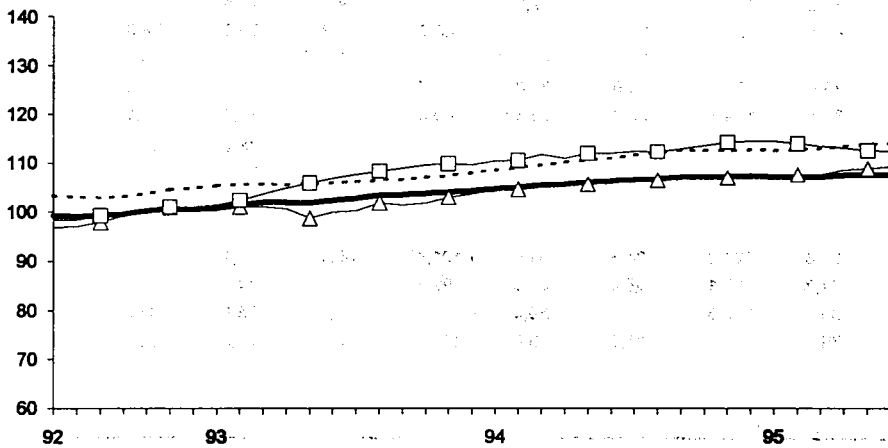
LUXEMBOURG



NEDERLAND



UNITED KINGDOM



—	Volume des ventes du commerce de détail	- - - -	Alimentation, boissons et tabac	△	Habillement et chaussures	□	Produits d'équipement du ménage
---	---	---------	---------------------------------	---	---------------------------	---	---------------------------------

1.6 ERSTZULASSUNGEN VON
PRIVATFAHRZEUGEN
UND KOMBIWAGEN

1.6 FIRST REGISTRATION OF
PRIVATE AND COMMERCIAL CARS

1.6 PREMIERES IMMATRICULATIONS
DE VOITURES PARTICULIERES
ET COMMERCIALES

EUROSTAT	B	DK	D	GR	E	F	IRL	I (1)	L	NL (1)	P	UK	EUR (2)
	(1000)												
1992	485,7	85,4	3 152,1	199,0	1 008,4	2 105,7	70,0	2 355,1	37,7	492,1	355,0	1 528,0	11 874,2
1993	392,5	83,8	2 559,2	147,8	775,4	1 721,2	60,8	1 890,1	32,3	391,9	321,2	1 694,6	10 070,8
1994	404,0	139,6	2 594,0	122,8	938,8	1 972,9	77,8	1 760,1	30,1	433,9	331,3	1 808,9	10 614,3
1993 III	85,6	20,3	585,4	24,2	192,4	440,7	13,8	370,7	6,7	94,5	72,7	586,1	2 493,3
IV	75,1	20,7	568,3	40,6	187,7	467,0	5,3	433,0	5,9	70,9	79,5	315,8	2 269,8
1994 I	140,0	31,5	704,1	25,3	208,2	453,3	30,2	537,9	9,5	145,2	81,4	499,9	2 866,4
II	111,6	42,9	725,9	36,4	260,1	485,2	26,4	519,9	9,5	123,1	87,7	399,2	2 827,8
III	75,9	33,8	571,7	33,4	235,9	495,7	15,7	344,4	5,8	92,0	70,5	601,8	2 576,6
IV	76,5	31,5	592,3	27,7	234,6	538,7	5,5	358,0	5,5	73,6	91,6	308,0	2 343,6
1995 I	115,1	37,7	697,1	31,2	217,3	493,5	29,4	536,5	9,4	150,5	69,5	493,4	2 880,4
II	103,1	38,8	776,8	:	:	517,0	27,2	439,4	8,2	128,0	:	:	:
1994 04	38,4	13,4	235,7	13,0	72,1	184,3	9,0	169,7	3,6	41,0	27,0	134,0	941,5
05	36,3	13,1	246,6	11,3	89,9	164,8	9,8	178,9	2,9	37,2	31,0	141,0	962,9
06	36,9	16,3	243,6	12,0	98,0	136,0	7,5	171,3	2,9	44,9	29,8	124,2	923,4
07	26,4	11,5	208,7	10,7	104,8	211,1	7,2	155,0	2,4	31,6	31,6	31,9	832,9
08	23,5	10,9	157,0	13,4	65,9	147,5	4,6	71,2	1,6	26,6	20,4	434,1	976,6
09	26,1	11,4	206,0	9,3	65,2	137,1	3,9	118,2	1,8	33,7	18,5	135,8	767,1
10	31,3	11,4	203,5	7,6	71,9	173,7	2,8	130,5	2,1	33,6	22,6	116,4	807,5
11	24,6	10,7	198,5	9,2	68,8	190,5	1,9	135,6	1,8	29,7	29,5	121,2	821,8
12	20,6	9,4	190,4	11,0	93,9	174,6	0,8	91,9	1,5	10,3	39,5	70,4	714,2
1995 01	43,1	9,7	204,6	12,4	54,5	155,9	10,8	205,0	2,0	69,4	22,5	179,7	969,6
02	31,8	12,0	196,8	8,4	67,0	151,6	8,9	154,5	3,5	37,0	20,0	144,5	835,9
03	40,2	16,0	295,7	10,4	95,8	185,9	9,7	177,0	3,9	44,0	27,1	169,2	1 074,8
04	33,7	12,4	245,8	:	74,8	161,4	10,3	132,8	3,2	40,9	22,4	126,5	:
05	34,4	13,3	264,7	:	82,9	157,7	9,8	157,1	2,7	40,4	:	:	:
06	35,0	13,1	266,2	:	:	198,0	7,1	149,5	2,3	46,8	:	:	:
07	:	9,9	221,2	:	:	192,8	:	143,7	2,3	31,6	:	:	:
Saisonbereinigte Indizes													
Seasonally adjusted index numbers													
1990 = 100													
1992	96,6	106,2	103,2	171,6	101,6	90,2	82,3	100,6	94,8	103,8	129,8	69,9	95,7
1993	76,7	100,4	83,0	128,1	76,8	74,8	65,7	78,4	80,0	76,2	117,7	79,8	80,2
1994	80,5	176,0	84,0	103,4	92,6	84,6	90,2	73,5	75,4	81,8	119,0	85,0	84,3
1993 III	78,3	101,6	86,8	89,1	80,7	77,7	66,7	77,2	83,5	84,6	117,2	81,7	82,2
IV	76,1	122,9	80,9	127,6	76,8	72,3	55,2	78,6	79,5	80,1	113,5	84,6	80,1
1994 I	90,1	145,5	85,7	88,5	82,0	79,2	104,2	74,8	75,4	79,5	113,9	87,9	83,5
II	79,1	184,4	78,8	117,8	92,2	86,6	102,5	77,1	76,9	83,0	118,6	85,5	84,4
III	74,1	178,6	85,7	120,5	97,7	86,0	80,1	74,0	74,0	81,6	113,6	85,0	85,2
IV	78,9	195,6	85,6	86,8	98,4	86,4	73,9	68,1	75,4	83,3	130,0	81,5	84,0
1995 I	72,0	185,4	85,8	111,6	91,1	89,5	96,8	75,8	75,4	85,1	103,1	86,3	85,8
II	72,2	168,7	86,9	:	:	93,0	105,6	65,2	67,3	88,5	:	:	:
1994 04	71,9	163,0	72,2	103,7	79,7	87,9	105,3	74,1	79,4	79,8	104,1	81,3	79,7
05	86,0	169,4	82,4	121,6	97,1	86,0	106,2	78,8	70,8	78,3	126,0	85,6	86,1
06	79,4	220,7	81,8	128,2	99,9	86,0	96,0	78,3	80,4	90,8	125,7	89,6	87,3
07	69,9	178,6	79,6	97,8	92,6	87,0	79,7	73,8	71,4	78,8	126,2	79,8	82,4
08	77,3	176,7	86,5	144,5	99,8	85,3	80,5	78,1	72,3	78,1	109,7	91,5	87,4
09	75,0	180,5	91,1	119,2	100,8	85,7	80,0	70,1	78,2	88,1	104,9	83,7	85,9
10	77,5	181,0	80,3	74,1	91,5	80,0	73,8	66,7	72,0	77,9	107,2	80,8	79,5
11	75,6	194,8	85,5	92,7	93,2	92,9	68,0	73,7	76,9	82,8	131,8	84,7	86,3
12	83,7	211,0	91,1	93,7	110,3	86,2	80,0	63,9	77,3	89,1	151,0	79,1	86,3
1995 01	79,1	167,3	87,8	124,3	84,8	91,0	101,4	85,1	76,1	78,6	110,9	84,8	87,8
02	66,0	191,8	84,3	97,1	88,4	89,3	92,8	70,0	74,7	91,7	98,9	90,2	84,5
03	70,8	197,2	85,3	113,3	100,2	88,3	96,2	72,4	75,6	84,8	99,6	83,9	85,1
04	63,0	158,3	79,4	:	88,0	79,8	116,5	58,8	71,0	82,0	86,9	77,9	:
05	79,1	176,1	90,2	:	91,5	85,7	104,9	69,0	67,1	88,3	:	:	:
06	74,5	171,7	91,2	:	:	113,5	95,4	67,9	63,8	95,2	:	:	:
07	:	155,8	85,4	:	:	80,6	:	68,7	69,9	80,4	:	:	:

(1) Lieferungen / Deliveries / Livraisons.

(2) Gewichteter Durchschnitt der Indizes / Weighted average of indices / Moyenne pondérée des indices.

**1.7 ERSTZULASSUNGEN VON
PRIVATFAHRZEUGEN
UND KOMBIWAGEN**

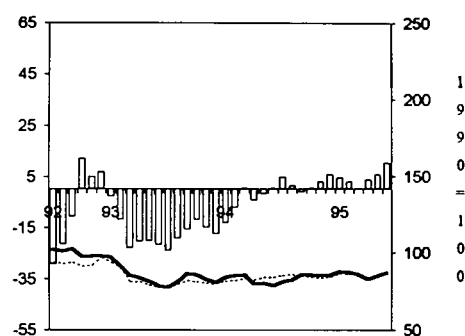
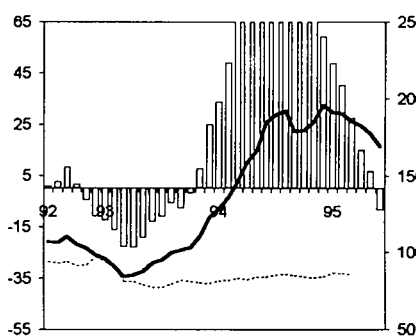
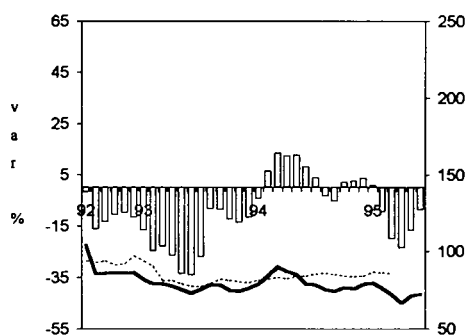
**1.7 FIRST REGISTRATION OF
PRIVATE AND COMMERCIAL CARS**

**1.7 PREMIERES IMMATRICULATIONS
DE VOITURES PARTICULIERES
ET COMMERCIALES**

BELGIQUE - BELGIË

DANMARK

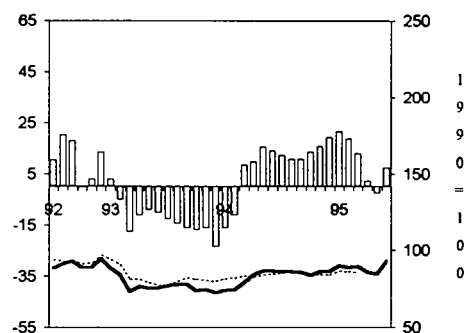
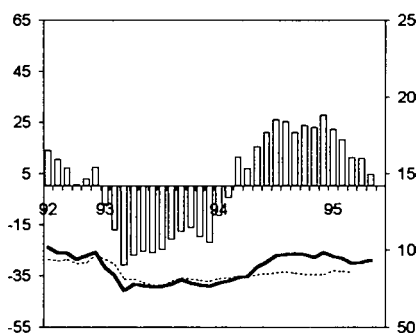
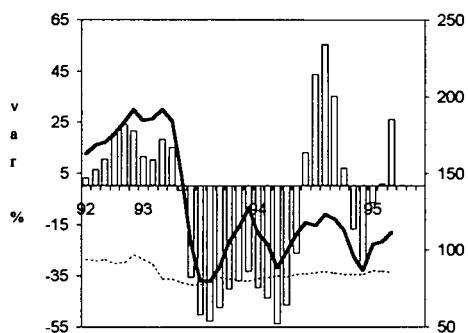
DEUTSCHLAND



ELLADA

ESPAÑA

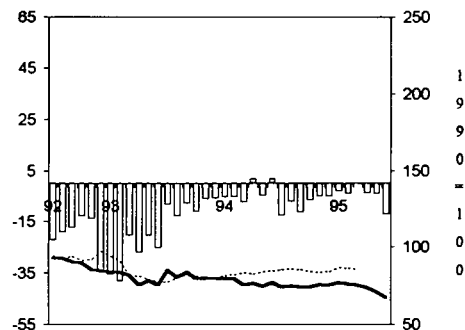
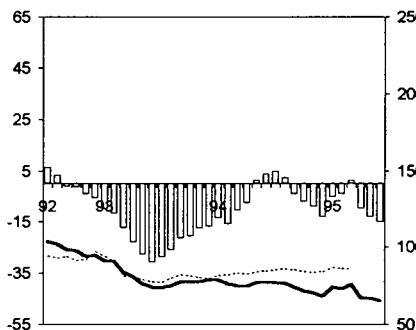
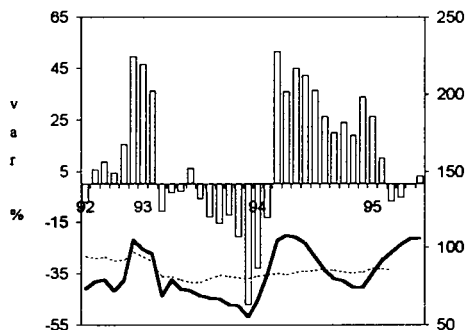
FRANCE



IRELAND

ITALIA

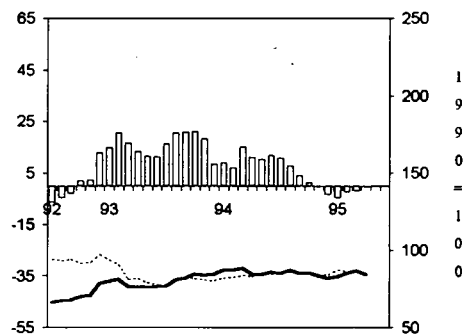
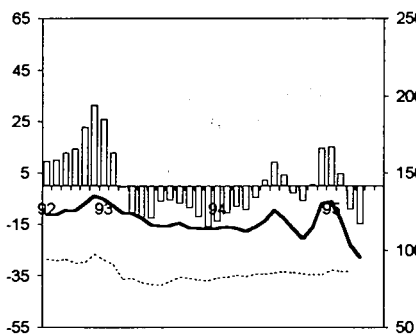
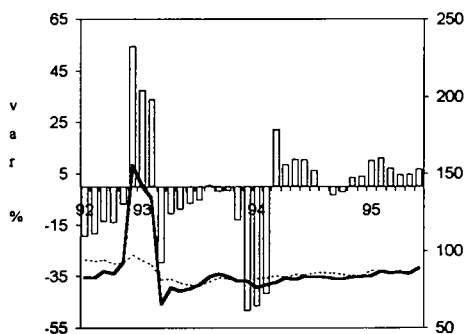
LUXEMBOURG



NEDERLAND

PORTUGAL

UNITED KINGDOM



% change over 12 months, adj., 3-MMA
 EUR, adj., 3-MMA
 National, adj., 3-MMA



2. FREMDENVERKEHR

Die Zahl der Übernachtungen von Nicht-Inländern in Hotels und vergleichbaren Beherbergungsbetrieben im März, April und Mai 1995 blieb, verglichen mit dem gleichen Zeitraum im Jahre 1994, in Belgien, Dänemark und Finnland verhältnismäßig stabil.

Eine sehr positive Entwicklung war in Spanien und Portugal zu verzeichnen. Im April 1995 lag die Zahl der Übernachtungen von Nicht-Inländern in Hotels und vergleichbaren Beherbergungsbetrieben um 900 000 Einheiten höher als im April 1994. In Portugal stieg die gleiche Zahl von 1,42 Millionen Übernachtungen auf 1,75 Millionen.

Die Daten der Zahlungsbilanz bestätigen diesen Trend mit erheblich gestiegenen Einnahmen für Spanien und Portugal im Frühjahr 1995. Es ist interessant, festzustellen, daß gleichzeitig in Spanien und Portugal die Ausgaben beträchtlich zugenommen haben, was die gesteigerte Nachfrage der spanischen und portugiesischen Bevölkerung nach Auslandsreisen widerspiegelt.

2. TOURISM

The number of non - resident nights in hotels and similar establishments in March, April and May 1995, remained, compared to the same period in 1994, in Belgium Denmark and Finland relatively stable.

A very positive development is indicated for Spain and Portugal. In April 1995 the number of non resident nights in hotels and similar establishments was by 900 000 higher than in April 1994. In Portugal the same figure rose from 1.42 Mio. nights to 1.75 Mio. nights.

Balance of Payment data confirm this trend with significantly increased credit figures for Portugal and Spain in spring 1995. It is interesting to note, that in parallel in Spain and Portugal debit figures rose substantially, reflecting an increased demand by the Spanish and Portuguese population to travel abroad.

2. LE TOURISME

Le nombre de nuitées de non-résidents dans les hôtels et établissements analogues en mars, avril et mai 1995, est resté relativement stable en Belgique, au Danemark et en Finlande par rapport à la même période de 1994.

Une évolution très positive est signalée pour l'Espagne et le Portugal. En avril 1995, le nombre de nuitées de non-résidents dans les hôtels et établissements analogues était supérieur de 900 000 au chiffre d'avril 1994. Au Portugal, le même chiffre est passé de 1,42 million de nuitées à 1,75 million de nuitées.

Les données concernant la balance des paiements confirment cette tendance s'accompagnant d'une augmentation significative du solde actif pour le Portugal et l'Espagne au printemps de 1995. Il est intéressant d'observer que, parallèlement, en Espagne et au Portugal, le solde passif a augmenté sensiblement, ce qui reflète une augmentation de la demande de la population espagnole et portugaise pour les voyages à l'étranger.

2.1 GÄSTE IN DEN HOTELS
UND ÄHNLICHEN BETRIEBEN

2.1 GUEST FLOWS IN HOTELS AND
SIMILAR ESTABLISHMENTS

2.1 MOUVEMENTS DES CLIENTS
DANS LES HOTELS ET
ETABLISSEMENTS ASSIMILES

Übernachtungen (1000)		Nights (1000)										Nuitées (1000)				
eurostat		B	DK	D (*)	GR	E	F	IRL	I	L	NL	A	P	FIN	S	UK
	Inländer	Residents in the country										Résidents dans le pays				
1992		2 818	5 378	145 898	11 943	54 363	:	:	129 152	105	6 789	16 162	7 437	7 539	11 345	75 000
1993		2 557	5 639	142 130	12 059	54 878	90 160	:	122 271	118	7 640	15 954	7 201	7 985	11 890	:
1994		2 777	6 037	141 002	12 234	56 767	89 501	:	122 635	87	7 913	16 090	6 975	8 262	13 898	:
1993	III	1 028	1 777	47 467	4 881	21 701	30 526	:	58 977	33	2 658	5 668	2 885	2 409	3 787	:
	IV	489	1 266	29 641	2 110	10 617	17 543	:	16 391	28	1 602	2 467	1 303	1 655	2 640	:
1994	I	403	1 166	25 146	2 091	9 878	17 837	:	19 385	22	1 249	4 330	1 268	1 941	2 908	:
	II	719	1 608	38 664	3 081	14 224	23 339	:	26 797	23	2 260	3 628	1 679	2 120	3 601	:
	III	1 043	1 875	46 510	4 921	21 745	30 252	:	60 054	24	2 668	5 638	2 708	2 409	4 176	:
	IV	613	1 389	30 682	2 142	10 919	18 072	:	16 398	18	1 735	2 493	1 320	1 792	3 214	:
1995	I	478	1 248	25 944	:	10 171	:	:	:	:	:	:	1 199	2 023	:	:
	II	:	1 646	:	:	:	:	:	:	:	:	:	:	:	:	:
1994	03	139	469	9 326	775	4 241	6 782	:	6 579	8	489	1 396	510	786	1 188	:
	04	234	470	10 479	1 063	4 833	7 008	:	7 549	7	656	937	588	731	1 157	:
	05	254	548	14 086	970	4 416	7 897	:	6 985	8	797	1 218	487	612	1 202	:
	06	231	590	14 100	1 048	4 975	8 434	:	12 263	8	808	1 473	604	777	1 241	:
	07	431	701	14 677	1 595	6 634	9 760	:	19 750	9	894	1 871	807	969	1 538	:
	08	412	562	15 542	2 167	8 651	11 560	:	27 476	8	950	2 245	1 190	749	1 413	:
	09	200	611	16 291	1 159	6 460	8 932	:	12 828	7	824	1 523	710	691	1 225	:
	10	220	582	13 987	758	4 346	7 241	:	6 391	7	718	1 023	470	654	1 202	:
	11	210	504	8 488	687	3 328	5 511	:	4 666	6	533	704	401	631	1 214	:
	12	184	303	8 206	696	3 245	5 320	:	5 341	5	485	766	450	506	798	:
1995	01	140	332	7 874	681	2 829	:	:	:	:	:	:	354	525	:	:
	02	161	432	8 557	638	3 116	:	:	:	:	:	:	401	695	:	:
	03	176	484	9 513	:	4 225	:	:	:	:	:	:	444	804	:	:
	04	267	489	:	:	5 593	:	:	:	:	:	:	663	700	:	:
	05	233	584	:	:	4 382	:	:	:	:	:	:	:	:	:	:
	06	:	573	:	:	:	:	:	:	:	:	:	:	:	:	:
	Nicht-Inländer	Non-residents in the country										Non-résidents dans le pays				
1992		7 694	6 178	28 311	36 260	77 341	:	:	63 415	1 007	8 496	64 189	17 877	2 243	2 804	:
1993		6 751	5 880	26 030	36 475	82 872	55 454	:	64 574	1 065	7 973	61 996	15 965	2 588	2 984	:
1994		7 128	5 901	26 363	40 658	97 722	57 143	:	74 684	1 016	8 733	59 126	18 179	3 030	3 320	:
1993	III	2 033	2 800	8 727	20 220	33 908	21 798	:	25 885	351	2 468	23 431	5 705	1 087	1 249	:
	IV	1 500	816	5 479	4 179	15 475	9 506	:	10 201	221	1 505	7 529	3 073	451	480	:
1994	I	1 325	621	5 008	1 252	12 957	8 740	:	11 024	173	1 463	19 540	2 901	436	451	:
	II	2 057	1 664	6 827	13 008	27 862	16 013	:	22 117	283	2 767	10 484	5 131	834	939	:
	III	1 964	2 766	8 746	21 768	40 129	22 207	:	29 958	339	2 820	21 518	6 711	1 256	1 381	:
	IV	1 782	849	5 782	4 630	16 773	10 183	:	11 585	221	1 683	7 585	3 435	505	549	:
1995	I	1 422	664	5 319	:	14 087	:	:	:	:	:	:	3 193	515	:	:
	II	:	1 662	:	:	:	:	:	:	:	:	:	:	:	:	:
1994	03	567	261	1 903	674	5 097	3 733	:	5 035	72	638	6 131	1 294	174	180	:
	04	610	356	1 975	1 962	5 939	4 706	:	5 641	85	1 053	2 559	1 422	158	186	:
	05	731	586	2 277	4 935	10 181	5 542	:	8 287	99	932	3 341	1 807	216	269	:
	06	716	722	2 575	6 111	11 742	5 765	:	8 189	99	782	4 585	1 902	461	484	:
	07	648	1 243	2 848	7 316	14 070	7 669	:	10 581	117	947	7 659	2 214	568	589	:
	08	705	1 044	2 912	7 971	13 802	8 105	:	9 347	120	1 015	8 373	2 366	473	505	:
	09	611	479	2 986	6 480	12 257	6 433	:	10 030	102	859	5 486	2 131	216	287	:
	10	722	373	2 498	3 931	9 060	4 774	:	6 635	95	709	2 751	1 611	163	222	:
	11	588	251	1 771	424	4 042	2 556	:	2 615	74	543	1 096	1 032	161	187	:
	12	472	226	1 514	275	3 672	2 852	:	2 334	52	432	3 738	792	180	140	:
1995	01	414	187	1 557	266	4 239	:	:	:	:	:	:	838	160	:	:
	02	438	190	1 727	317	4 536	:	:	:	:	:	:	988	160	:	:
	03	570	287	2 036	:	5 312	:	:	:	:	:	:	1 368	196	:	:
	04	710	423	:	:	6 803	:	:	:	:	:	:	1 754	143	:	:
	05	706	528	:	:	11 141	:	:	:	:	:	:	:	:	:	:
	06	:	711	:	:	:	:	:	:	:	:	:	:	:	:	:

(1) Ab 1992, entsprechen die Daten der BRD dem Gebietsstand ab dem 3.10.90 / From 1992, data corresponds to the RFG as constituted from 3.10.90 /

A partir de 1992, les données de la RFA correspondent à la situation territoriale depuis le 3.10.90.

Angaben der einzelnen Mitgliedstaaten miteinander nicht vergleichbar auf Grund verschiedener Erhebungsmethoden / Data not comparable between Member States due to different survey methodologies / Données non comparables entre Etats membres en raison de méthodologies d'enquête différentes.

2.2 GÄSTE IN DEN ERGÄNZENDEN
BEHERBERGUNGSBETRIEBEN

2.2 GUEST FLOWS IN SUPPLEMENTARY
ACCOMMODATION ESTABLISHMENTS

2.2 MOUVEMENTS DES CLIENTS
DANS LES ETABLISSEMENTS
D'HERBERGEMENT COMPLEMENTAIRES

Übernachtungen (1000)

Nights (1000)


Nuitées (1000)

eurostat																
	B	DK	D (*)	GR	E	F	IRL	I	L	NL	A	P	FIN	S	UK	
	Inländer					Residents in the country					Résidents dans le pays					
1992	11 928	8 677	133 650	478	11 700	:	:	44 569	233	33 767	8 357	6 223	1 747	3 247	311 000	
1993	9 696	8 191	134 252	478	13 634	:	:	45 912	265	31 351	8 352	6 257	1 753	3 501	:	
1994	9 866	8 267	137 245	548	13 801	:	:	58 466	241	30 268	8 200	6 263	1 828	3 901	:	
1993	III	5 240	4 974	51 339	445	8 896	:	:	34 075	85	16 584	3 420	4 330	1 057	1 271	
	IV	1 236	214	23 433	2	1 356	:	:	2 525	51	3 977	1 113	474	57	361	
1994	I	977	184	22 712	1	886	:	:	2 788	54	2 766	1 924	396	109	1 161	
	II	2 396	2 644	37 523	39	2 533	:	:	7 957	90	8 197	1 870	1 023	559	1 002	
	III	4 959	5 187	52 268	507	9 294	:	:	44 440	71	15 626	3 379	4 388	1 099	1 299	
	IV	1 535	252	24 742	1	1 088	:	:	3 282	26	3 680	1 026	456	61	439	
1995	I	1 191	191	23 185	:	:	:	:	:	:	:	351	107	:	:	
	II	:	2 654	:	:	:	:	:	:	:	:	:	:	:	:	
1994	03	362	151	8 898	0	396	:	:	837	20	979	715	190	48	473	
	04	861	492	9 912	3	745	:	:	1 422	24	1 449	472	255	60	411	
	05	830	974	13 580	4	700	:	:	1 621	35	4 053	615	271	45	224	
	06	705	1 178	14 031	32	1 087	:	:	4 914	31	2 695	783	497	455	367	
	07	2 584	3 479	20 432	184	2 994	:	:	14 167	30	6 347	1 342	1 283	813	746	
	08	1 926	1 257	19 033	302	5 165	:	:	26 111	26	7 117	1 370	2 366	239	372	
	09	449	451	12 802	20	1 135	:	:	4 162	15	2 162	667	738	47	181	
	10	632	215	11 309	1	413	:	:	1 007	10	1 780	414	235	18	98	
	11	532	27	7 110	0	302	:	:	811	9	1 029	317	124	17	102	
	12	371	10	6 324	0	373	:	:	1 464	7	871	295	97	26	238	
1995	01	312	13	7 168	0	:	:	:	:	:	:	82	20	:	:	
	02	392	23	7 451	0	:	:	:	:	:	:	118	37	:	:	
	03	486	155	8 566	:	:	:	:	:	:	:	151	50	:	:	
	04	847	508	:	:	:	:	:	:	:	:	263	55	:	:	
	05	623	863	:	:	:	:	:	:	:	:	:	:	:	:	
	06	:	1 282	:	:	:	:	:	:	:	:	:	:	:	:	
	Nicht-Inländer					Non-residents in the country					Non-résidents dans le pays					
1992	5 186	5 455	9 810	647	3 843	:	:	20 227	1 328	9 603	9 040	2 187	344	687	:	
1993	4 930	4 573	8 664	633	5 260	:	:	20 856	1 472	9 205	8 538	1 866	341	734	:	
1994	4 866	4 663	8 374	767	6 364	:	:	27 972	1 330	9 259	8 154	1 680	347	855	:	
1993	III	2 293	3 394	4 752	549	3 828	:	:	14 629	978	4 651	4 900	1 389	271	391	
	IV	707	84	960	9	364	:	:	934	88	1 144	655	100	2	62	
1994	I	691	57	1 067	1	393	:	:	801	50	846	1 660	119	4	190	
	II	1 252	1 000	1 768	96	881	:	:	6 423	300	2 745	1 247	237	65	151	
	III	2 168	3 518	4 583	660	4 659	:	:	19 491	921	4 578	4 614	1 207	275	423	
	IV	755	88	956	10	432	:	:	1 257	59	1 090	633	117	3	91	
1995	I	760	54	1 010	:	:	:	:	:	:	:	135	3	:	:	
	II	:	1 052	:	:	:	:	:	:	:	:	:	:	:	:	
1994	03	287	43	360	0	145	:	:	422	20	447	490	55	2	59	
	04	273	153	390	5	154	:	:	688	51	828	281	63	1	32	
	05	521	374	639	27	239	:	:	2 048	145	917	382	65	6	39	
	06	458	473	739	64	488	:	:	3 687	104	1 000	584	109	57	81	
	07	1 037	1 762	1 947	260	2 156	:	:	7 748	483	2 086	2 122	463	177	218	
	08	863	1 574	1 986	325	1 952	:	:	8 078	383	1 751	1 983	590	92	156	
	09	269	182	649	75	551	:	:	3 664	55	741	510	154	7	49	
	10	379	66	474	9	197	:	:	778	38	677	233	46	1	33	
	11	176	14	247	0	110	:	:	245	11	205	84	39	1	26	
	12	199	8	235	1	124	:	:	234	10	208	315	31	1	32	
1995	01	242	6	273	0	:	:	:	:	:	:	38	1	:	:	
	02	247	9	376	0	:	:	:	:	:	:	43	1	:	:	
	03	270	39	362	:	:	:	:	:	:	:	54	2	:	:	
	04	395	179	:	:	:	:	:	:	:	:	88	1	:	:	
	05	375	295	:	:	:	:	:	:	:	:	:	:	:	:	
	06	:	578	:	:	:	:	:	:	:	:	:	:	:	:	

(1) Ab 1992, entsprechen die Daten der BRD dem Gebietsstand ab dem 3.10.90 / From 1992, data corresponds to the RFG as constituted from 3.10.90 /

A partir de 1992, les données de la RFA correspondent à la situation territoriale depuis le 3.10.90.


Angaben der einzelnen Mitgliedstaaten miteinander nicht vergleichbar auf Grund verschiedener Erhebungsmethoden / Data not comparable between Member States due to different survey methodologies / Données non comparables entre Etats membres en raison de méthodologies d'enquête différentes.

Mio ECU												
	UEBL	DK	D	GR	E	F	IRL	I	NL (1)	P (2)	UK	EUR (3)
	Einnahmen					Credit						Crédit
1992	3 136	2 869	8 785	2 460	17 103	19 397	1 617	17 678	4 010	2 841	10 466	90 362
1993	3 479	2 599	9 297	2 861	16 516	19 922	1 701	18 840	4 006	3 458	12 111	94 790
1994	4 337	2 676	8 931	3 226	18 005	20 428	1 882	20 001	4 006	3 228	12 599	99 319
1993 III	1 143	943	2 811	1 360	5 715	6 829	725	5 790	1 145	1 154	4 431	32 046
IV	949	511	2 243	509	3 720	4 293	314	4 503	984	742	2 788	21 556
1994 I	858	424	1 869	324	3 238	3 877	280	3 776	838	580	2 249	18 313
II	955	720	2 188	769	4 403	5 359	480	5 157	1 166	724	2 949	24 870
III	1 404	1 003	2 690	1 460	6 271	6 672	748	6 171	1 135	1 164	4 308	33 026
IV	1 120	529	2 184	672	4 093	4 520	376	4 897	868	760	3 092	23 111
1995 I	:	457	1 925	:	3 564	4 283	:	:	:	573	:	:
II	:	669	2 299	:	4 663	5 512	:	:	:	737	:	:
1994 04	278	148	660	161	1 239	1 572	:	1 423	:	220	846	7 035
05	299	220	758	246	1 468	1 632	:	1 752	:	244	1 027	8 198
06	378	352	771	363	1 696	2 155	:	1 983	:	260	1 076	9 640
07	445	297	878	467	2 119	2 511	:	2 234	:	388	1 379	11 375
08	540	408	939	525	2 287	2 265	:	1 862	:	465	1 664	11 582
09	418	297	873	469	1 865	1 896	:	2 075	:	311	1 265	10 066
10	444	180	768	312	1 537	1 601	:	1 797	:	262	1 204	8 554
11	397	201	701	205	1 420	1 354	:	1 653	:	225	812	7 367
12	279	148	715	155	1 136	1 565	:	1 447	:	273	1 077	7 191
1995 01	:	159	601	132	1 170	1 389	:	:	:	189	:	:
02	:	141	563	:	1 047	1 228	:	:	:	157	:	:
03	:	156	761	:	1 346	1 667	:	:	:	228	:	:
04	:	170	671	:	1 312	1 628	:	:	:	214	:	:
05	:	204	846	:	1 599	1 794	:	:	:	261	:	:
06	:	295	782	:	1 752	2 089	:	:	:	262	:	:
07	:	:	:	:	:	:	:	:	:	392	:	:
	Ausgaben					Debit						Débit
1992	5 109	2 867	28 497	911	4 261	10 609	1 056	13 903	7 364	891	15 134	90 602
1993	5 439	2 738	32 406	857	4 021	10 919	1 036	12 005	7 614	1 618	16 316	94 969
1994	6 515	3 020	34 946	942	3 466	11 620	1 348	10 164	7 843	1 431	17 597	98 892
1993 III	1 986	806	11 246	233	1 233	3 653	431	3 812	2 659	449	6 021	32 529
IV	1 224	619	7 090	216	872	2 457	205	2 635	1 560	371	3 513	20 762
1994 I	1 198	637	7 174	203	771	2 405	206	2 324	1 693	325	3 307	20 243
II	1 559	791	8 507	277	741	2 832	308	2 091	1 693	339	4 197	23 335
III	2 355	939	11 950	240	1 087	3 815	536	3 310	2 844	425	6 122	33 623
IV	1 403	653	7 315	222	867	2 568	299	2 440	1 613	342	3 971	21 693
1995 I	:	715	7 544	:	705	2 601	:	:	:	408	:	:
II	:	797	9 378	:	799	2 992	:	:	:	370	:	:
1994 04	473	209	2 477	73	221	904	:	690	:	114	1 211	6 894
05	457	238	2 746	116	233	900	:	637	:	110	1 304	7 402
06	628	344	3 285	88	287	1 027	:	764	:	115	1 682	9 039
07	831	305	4 026	77	390	1 227	:	1 051	:	129	1 777	11 019
08	883	342	4 414	76	371	1 506	:	1 181	:	152	2 326	12 535
09	641	293	3 509	87	325	1 083	:	1 077	:	144	2 018	10 068
10	517	251	2 960	76	290	906	:	907	:	124	1 898	8 596
11	470	201	2 171	72	263	874	:	714	:	112	1 086	6 610
12	416	201	2 183	74	314	789	:	820	:	106	987	6 489
1995 01	:	263	2 417	78	230	822	:	:	:	110	:	:
02	:	224	2 186	:	207	753	:	:	:	118	:	:
03	:	227	2 941	:	268	1 026	:	:	:	179	:	:
04	:	268	2 807	:	259	943	:	:	:	124	:	:
05	:	215	2 908	:	255	1 030	:	:	:	120	:	:
06	:	314	3 663	:	285	1 019	:	:	:	126	:	:
07	:	:	:	:	:	:	:	:	:	160	:	:

(1) Monatliche Angaben vertraulich / Monthly confidential data / Données mensuelles confidentielles.

(2) Veränderte Methodologie ab 1993 / Change in methodology from 1993 onwards / Changement de méthodologie à partir de 1993

(3) Schätzung, einschließlich NL und IRL / Estimated, including NL and IRL / Estimation, y compris NL et IRL.

Mio ECU												
	UEBL	DK	D	GR	E	F	IRL	I	NL (*)	P (*)	UK	EUR (*)
												
	Einnahmen						Credit				Crédit	
1992	830	:	4 493	70	1 076	2 976	367	1 553	1 489	130	4 557	17 174
1993	933	:	4 336	84	1 004	3 009	:	1 760	1 696	544	4 823	18 189
1994	1 181	:	:	40	1 231	2 761	:	1 746	1 637	405	5 110	:
1993	III	:	1 188	30	456	890	:	477	418	234	1 550	5 403
	IV	:	1 180	19	241	702	:	445	492	158	1 193	4 651
1994	I	:	696	7	212	658	:	341	387	65	1 064	3 712
	II	:	1 188	11	281	703	:	403	418	146	1 273	4 738
	III	:	1 145	14	387	753	:	510	445	113	1 582	5 236
	IV	:	:	8	351	647	:	492	387	82	1 191	:
1995	I	:	:	:	305	578	:	:	:	106	1 060	:
	II	:	:	:	:	635	:	:	:	112	1 249	:
1994	04	:	379	3	45	233	:	138	:	51	:	1 526
	05	:	390	4	105	213	:	131	:	46	:	1 531
	06	:	419	4	132	256	:	134	:	49	:	1 680
	07	:	394	5	118	257	:	178	:	42	:	1 775
	08	:	349	5	115	252	:	153	:	33	:	1 694
	09	:	402	4	154	245	:	178	:	38	:	1 767
	10	:	398	3	61	225	:	196	:	29	:	1 526
	11	:	336	2	79	216	:	159	:	24	:	1 454
	12	:	:	3	212	206	:	138	:	29	:	:
1995	01	:	:	:	124	206	:	:	:	48	:	:
	02	:	:	:	107	181	:	:	:	25	:	:
	03	:	:	:	74	191	:	:	:	33	:	:
	04	:	:	:	174	196	:	:	:	32	:	:
	05	:	:	:	126	208	:	:	:	32	:	:
	06	:	:	:	:	232	:	:	:	47	:	:
	07	:	:	:	:	:	:	:	:	46	:	:
	Ausgaben						Debit				Débit	
1992	733	:	4 868	127	595	3 071	:	1 923	1 241	22	4 359	16 939
1993	747	:	4 723	85	739	3 184	:	1 891	1 357	252	4 300	17 278
1994	1 033	:	:	107	788	3 343	:	2 191	1 326	286	4 566	:
1993	III	:	1 348	21	274	929	:	571	365	77	1 256	5 031
	IV	:	1 114	24	156	779	:	510	367	107	1 104	4 354
1994	I	:	936	31	146	874	:	360	306	53	1 048	3 985
	II	:	1 315	26	159	817	:	363	272	77	1 165	4 467
	III	:	1 266	21	276	895	:	809	371	75	1 257	5 258
	IV	:	:	29	208	757	:	659	378	80	1 097	:
1995	I	:	:	:	164	704	:	:	:	67	1 093	:
	II	:	:	:	:	787	:	:	:	73	1 154	:
1994	04	:	431	11	56	238	:	111	:	27	:	1 440
	05	:	421	10	50	311	:	122	:	24	:	1 487
	06	:	463	4	53	268	:	131	:	26	:	1 539
	07	:	371	6	84	294	:	226	:	29	:	1 644
	08	:	349	7	116	318	:	315	:	16	:	1 774
	09	:	546	9	76	283	:	269	:	31	:	1 843
	10	:	388	9	70	224	:	230	:	30	:	1 525
	11	:	367	10	62	270	:	221	:	25	:	1 533
	12	:	:	11	76	263	:	209	:	26	:	:
1995	01	:	:	:	66	244	:	:	:	22	:	:
	02	:	:	:	51	213	:	:	:	22	:	:
	03	:	:	:	47	247	:	:	:	23	:	:
	04	:	:	:	63	240	:	:	:	26	:	:
	05	:	:	:	70	256	:	:	:	24	:	:
	06	:	:	:	:	291	:	:	:	23	:	:
	07	:	:	:	:	:	:	:	:	29	:	:

(1) Monatliche Angaben vertraulich / Monthly confidential data / Données mensuelles confidentielles.

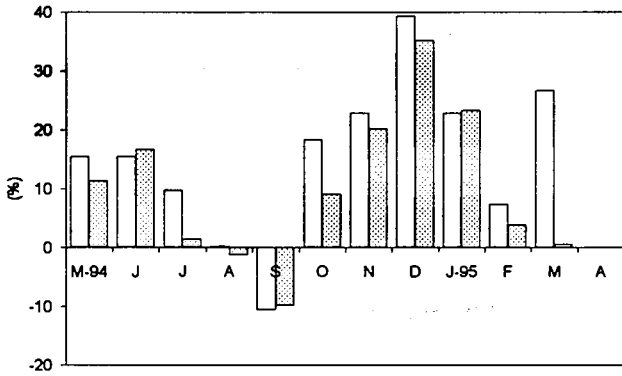
(2) Veränderte Methodologie ab 1993 / Change in methodology from 1993 onwards / Changement de méthodologie à partir de 1993

(3) Schätzung: einschließlich NL und UK; DK und IRL nicht eingeschließt / Estimated: including NL and UK; DK and IRL not included / Estimation: y compris NL et UK; DK et IRL non compris.

2.5 SCHAUBILDER

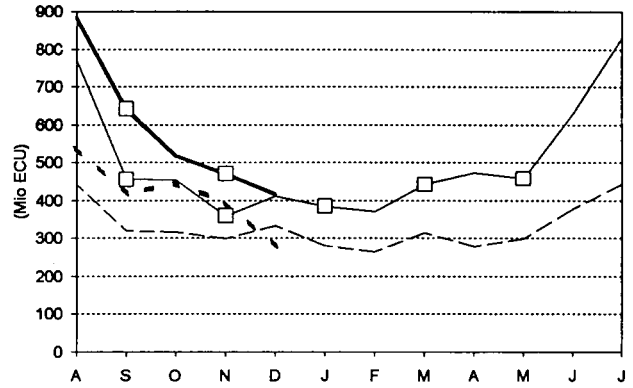
**ÜBERNACHTUNGEN IN DEN HOTELS
UND ÄHNLICHEN BETRIEBEN
(Veränderungen über 12 Monate)**

BELGIQUE - BELGIË

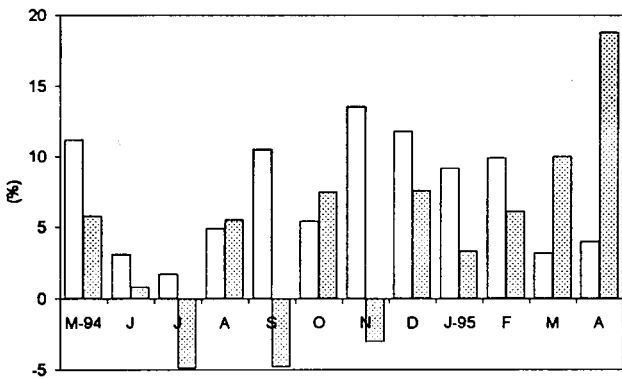


**ZAHLUNGSBILANZEN
REISEVERKEHR**

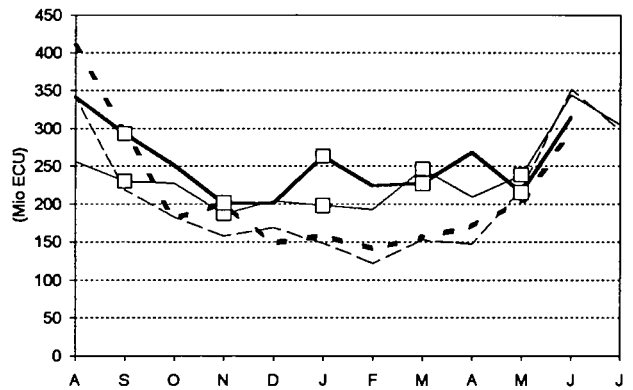
UEBL



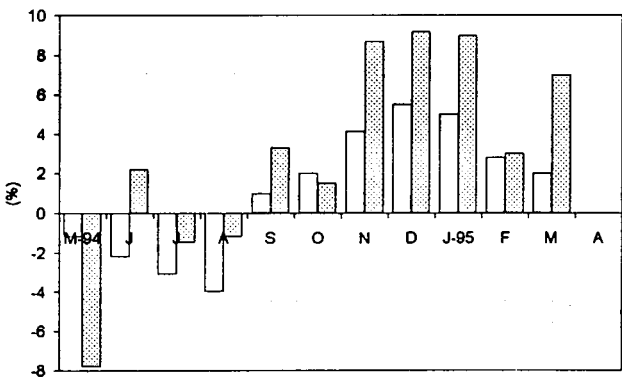
DANMARK



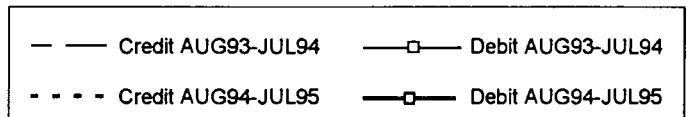
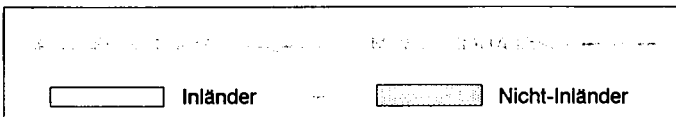
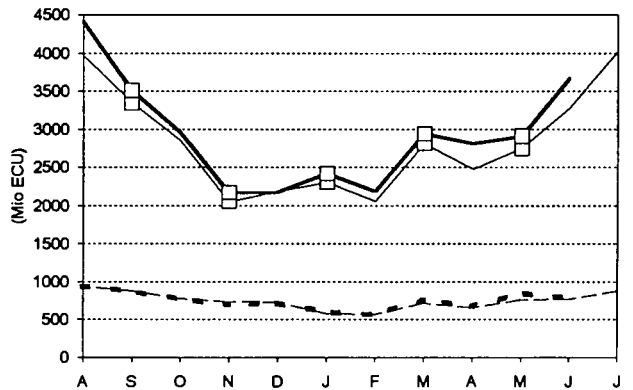
DANMARK



DEUTSCHLAND



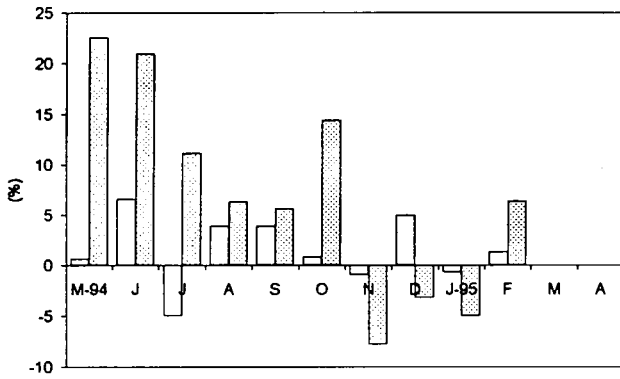
DEUTSCHLAND



2.5 GRAPHS

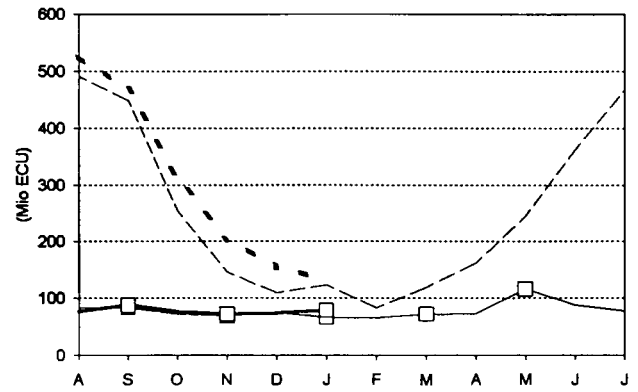
NIGHTS IN HOTELS AND SIMILAR ESTABLISHMENTS
(Change over 12 months)

ELLADA

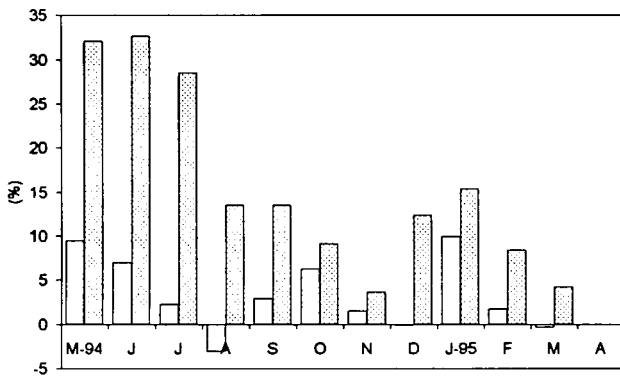


BALANCE OF PAYMENTS TRAVEL

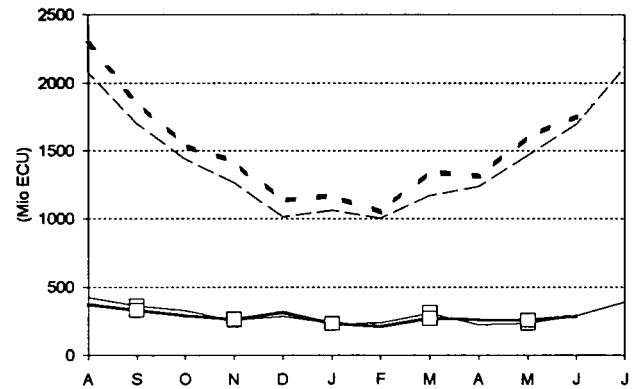
ELLADA



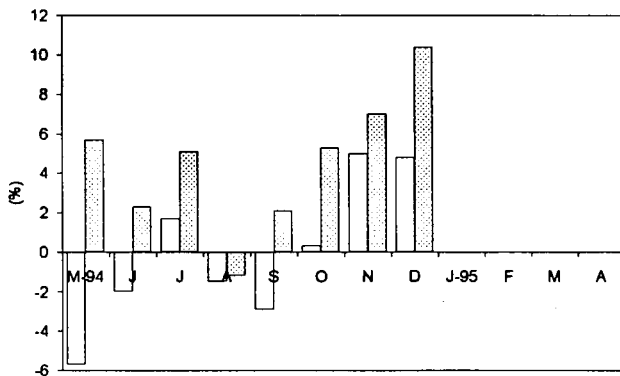
ESPAÑA



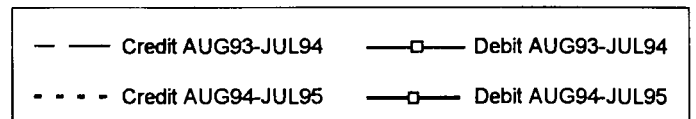
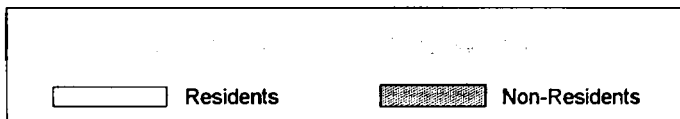
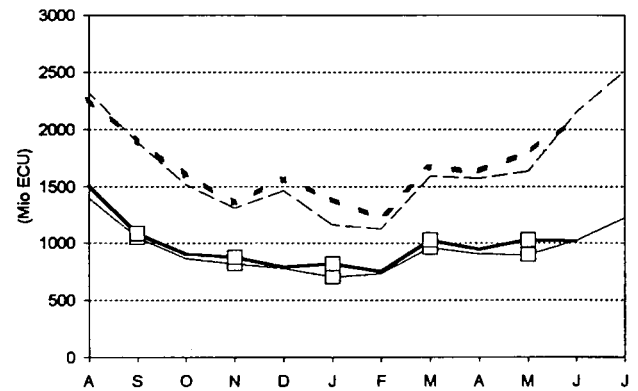
ESPAÑA



FRANCE



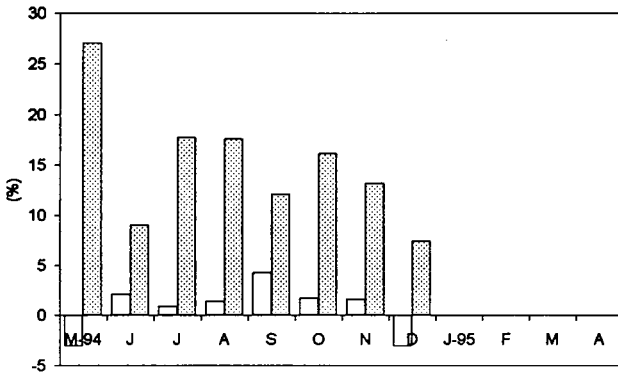
FRANCE



2.5 GRAPHIQUES

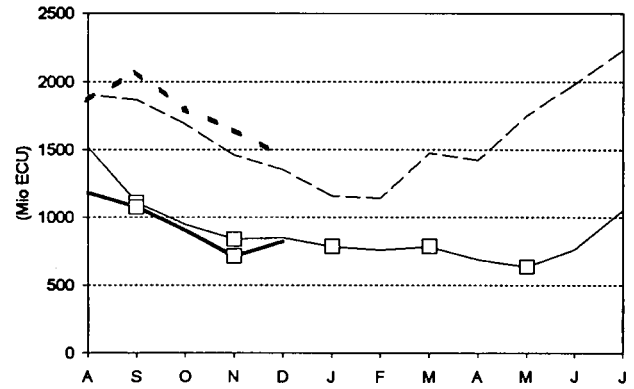
**NUITEES DANS LES HOTELS ET
ETABLISSEMENTS ASSIMILES**
(Variation sur 12 mois)

ITALIA

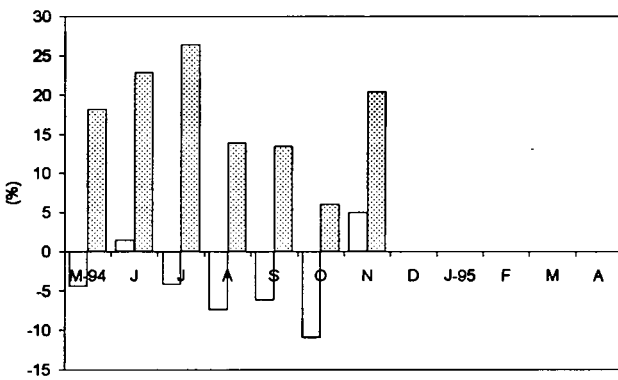


**BALANCE DES PAIEMENTS
VOYAGES**

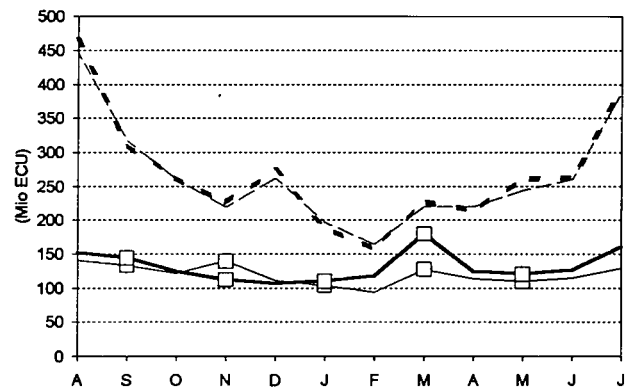
ITALIA



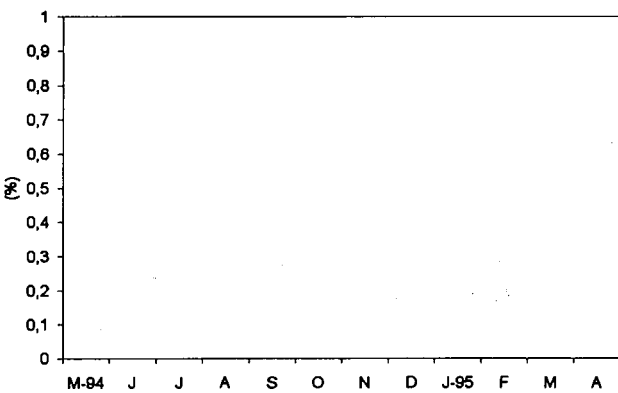
PORTUGAL



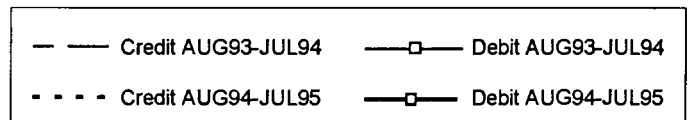
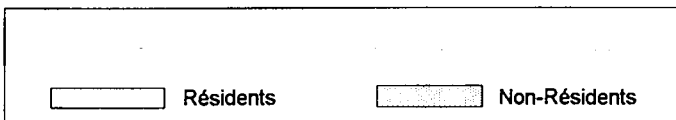
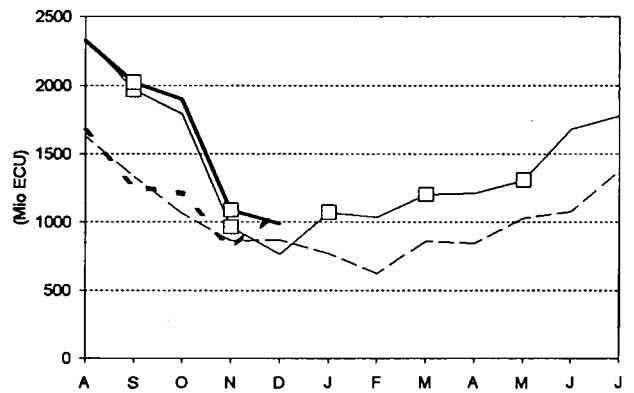
PORTUGAL



UNITED KINGDOM



UNITED KINGDOM



3. EISENBAHNGÜTERVERKEHR (*)

Die Gesamtbeförderungsmenge (in Tonnen) hat sich im 2. Quartal 1994 gegenüber dem 2. Quartal 1993 in mehreren Mitgliedstaaten erhöht (B 14,1%; DK 26,9%; F 8,7%; I 12,0%; NL 5,8%). Die übrigen Mitgliedstaaten meldeten dagegen einen Rückgang (GR -75,6%; L -1,8%; P -7,0%; UK -6,5%). Während der innerstaatliche Verkehr in der Mehrzahl der Länder rückläufig war (GR -25,6%; IRL -8,7%; L -7,8%; NL -5,3%; P -12,5%; UK -6,6%), verzeichneten die meisten Mitgliedstaaten einen Anstieg im grenzüberschreitenden Verkehr (B 12,9%; DK 34,5%; F 13,9%; I 15,2%; NL 10,0%; P 70,3%; UK 1,2%).

Nächste Ausgabe der Verkehrsart Eisenbahn: Januar 1996 (Nr. 1/1996)

Ausgabe des nächsten Monats: Binnenwasserstraßenverkehr (Nr. 10/1995)

(*) Gemäß der Richtlinie des Rates 80/1177/EWG bezüglich des Eisenbahngüterverkehrs.

3. CARRIAGE OF GOODS BY RAILWAYS (*)

Total tonnes transported during the 2nd quarter of 1994 has increased for several Member States as compared with the 2nd quarter of 1993 (B 14.1%; DK 26.9%; F 8.7%; I 12.0%; NL 5.8%), whereas the remaining Member States report a decrease (GR -75.6%; L -1.8%; P -7.0%; UK -6.5%). Although the majority show a fall in national transport (GR -25.6%; IRL -8.7%; L -7.8%; NL -5.3%; P -12.5%; UK -6.6%), most Member States report an increase in international transport (B 12.9%; DK 34.5%; F 13.9%; I 15.2%; NL 10.0%; P 70.3%; UK 1.2%).

Next edition for railways: January 1996 (No. 1/1996)

Next month's edition: Inland Waterways (No. 10/1995)

(*) According to Council Directive 80/1177/EEC on the carriage of goods by rail.


3. TRANSPORT DE MARCHANDISES PAR CHEMIN DE FER (*)

Le total des tonnes transportées au cours du deuxième trimestre de 1994 a augmenté pour plusieurs États Membres par rapport au deuxième trimestre de 1993 (B 14,1%; DK 26,9%; F 8,7%; I 12,0%; NL 5,8%), tandis que les autres États Membres annoncent une baisse (GR -75,6%; L -1,8%; P -7,0%; UK -6,5%). Bien que pour la majorité, on enregistre une chute du transport national (GR -25,6%; IRL -8,7%; L -7,8%; NL -5,3%; P -12,5%; UK -6,6%), la plupart des États Membres constate une hausse du transport international (B 12,9%; DK 34,5%; F 13,9%; I 15,2%; NL 10,0%; P 70,3%; UK 1,2%).

Prochaine édition du mode ferroviaire: Janvier 1996 (n° 1/1996)

Edition du mois prochain: Voies Navigables Intérieures (n° 10/1995)

(*) Selon la directive du Conseil 80/1177/CEE relative au transports de marchandises par chemin de fer.


Innerstaatlicher und grenzüberschreitender Verkehr	National and international traffic											Trafic national et international	
	B	DK	D	GR	E	F	IRL	I	L	NL	P	UK	EUR
	(Mio tkm)												
Insgesamt Verkehr	Total traffic											Traffic total	
1991	7 517	1 192	:	547	9 444	46 025	:	19 919	531	3 029	1 645	15 388	:
1992	7 280	1 148	59 539	526	8 292	45 134	:	19 246	482	2 751	1 754	15 550	162 334
1993	6 800	:	58 538	498	7 081	40 378	:	18 116	:	2 669	1 665	:	:
Innerstaatlich	National											National	
1991	2 563	550	:	224	8 073	33 198	603	9 059	116	998	1 472	15 190	:
1992	2 385	499	38 569	184	7 029	32 098	633	9 248	104	966	1 539	15 192	108 448
1993	2 100	:	37 414	170	6 025	28 852	575	8 731	:	973	1 506	:	:
Grenzüberschreitend	International											International (*)	
1991	4 954	643	:	323	1 371	12 827	:	10 860	415	2 031	174	198	:
1992	4 895	649	20 969	342	1 263	13 036	:	9 998	377	1 785	215	358	53 887
1993	4 700	:	21 124	328	1 056	11 526	:	9 385	:	1 697	159	:	:

(1) Ohne IRL / Excluding IRL / Sans IRL

**3.1 GÜTERVERKEHR
EISENBAHN
Innerstaatlicher und
grenzüberschreitender Verkehr**

**3.1 CARRIAGE OF GOODS
RAILWAYS
National and international
traffic**

**3.1 TRANSPORT DE MARCHANDISES
CHEMIN DE FER
Trafic national et
international**

	B	DK	D	GR	E	F	IRL	I	L	NL	P	UK	EUR
	(1000 t)												
	Innerstaatlich und Grenzüberschreitend (Insgesamt)				National and international (total)				National et international (total)				
1991	60 361	5 168	390 912	3 385	24 352	130 032	:	60 948	12 792	17 627	6 982	136 068	776 530
1992	57 592	5 021	351 859	3 284	21 310	126 295	:	60 076	11 829	16 943	7 398	122 689	715 264
1993	53 742	4 982	305 354	3 312	18 919	110 593	:	58 088	12 218	16 817	7 231	108 592	636 786
1992 III	13 733	1 503	85 750	889	4 844	31 115	:	12 743	2 703	3 591	1 879	29 735	172 667
IV	13 791	1 214	85 613	797	5 087	29 522	:	14 424	2 987	6 115	1 921	29 164	173 762
1993 I	13 127	1 325	75 911	767	4 515	27 649	:	14 706	2 913	4 221	1 695	32 797	163 673
II	13 493	1 217	74 045	899	4 758	27 602	:	15 359	3 382	3 990	1 942	24 774	155 620
III	12 724	1 140	74 215	774	4 608	27 067	:	12 817	2 923	4 103	1 851	25 559	152 799
IV	14 403	1 300	81 156	871	5 042	28 274	:	15 205	3 000	4 503	1 833	25 462	164 731
1994 I	14 943	1 188	:	429	:	28 664	:	15 912	3 236	4 301	1 737	27 399	:
II	15 398	1 545	:	219	:	29 994	:	17 204	3 322	4 222	1 806	23 166	:
	Innerstaatlich (Empfang)				National (received)				National (réceptions)				
1991	28 795	2 021	312 122	782	21 180	97 096	3 312	21 098	2 870	4 898	6 400	135 208	635 780
1992	26 533	1 932	275 469	674	18 450	92 485	3 333	21 678	2 702	4 865	6 723	121 706	576 548
1993	24 422	1 690	239 076	662	16 299	81 821	3 061	21 896	2 605	4 792	6 764	107 654	510 741
1992 III	6 197	426	67 415	241	4 272	23 356	821	4 750	606	1 158	1 686	29 480	140 408
IV	6 370	476	67 234	267	4 334	21 692	899	5 388	774	1 447	1 698	28 943	139 522
1993 I	6 187	487	59 904	69	3 933	20 758	740	5 592	632	1 167	1 623	32 547	133 639
II	6 276	405	57 231	100	4 061	20 462	746	5 860	773	1 101	1 813	24 521	123 350
III	5 361	374	58 729	233	3 948	20 247	751	4 795	577	1 215	1 686	25 318	123 234
IV	6 598	425	63 212	259	4 358	20 354	861	5 648	622	1 308	1 642	25 268	130 556
1994 I	6 763	299	:	59	:	20 536	663	5 844	572	994	1 576	27 131	:
II	7 250	453	:	75	:	21 863	681	6 257	713	1 043	1 587	22 910	:
	Grenzüberschreitend (Empfang und Versand)				International (received and dispatched)				International (réceptions et expéditions) (⁽¹⁾ (²))				
1991	31 566	3 148	78 790	2 603	3 172	32 936	:	39 850	9 923	12 729	583	860	140 750
1992	31 060	3 089	76 390	2 610	2 860	33 810	:	38 398	9 127	12 079	675	983	138 716
1993	29 320	3 292	66 278	2 650	2 620	28 772	:	36 192	9 613	12 026	468	938	126 045
1992 III	7 536	1 076	18 336	649	571	7 759	:	7 994	2 097	2 433	193	255	32 259
IV	7 420	738	18 378	530	753	7 830	:	9 036	2 213	4 668	223	221	34 240
1993 I	6 940	838	16 007	698	581	6 892	:	9 114	2 281	3 054	72	250	30 034
II	7 217	812	16 814	799	697	7 140	:	9 499	2 608	2 889	129	253	32 270
III	7 363	766	15 486	541	661	6 821	:	8 022	2 345	2 888	166	241	29 565
IV	7 805	875	17 944	612	685	7 920	:	9 557	2 378	3 195	191	194	34 176
1994 I	8 180	889	:	370	:	8 128	:	10 068	2 664	3 308	161	268	:
II	8 148	1 092	:	144	:	8 130	:	10 947	2 609	3 179	219	256	:
	Anteil des grenzüberschreitenden Verkehrs am Gesamtverkehr				International share of total traffic (%)				Part du trafic international dans le trafic total				
1991	52,30	60,90	20,16	76,90	13,03	25,33	:	65,38	77,57	72,21	8,34	0,63	18,13
1992	53,93	61,53	21,71	79,49	13,42	26,77	:	63,92	77,16	71,29	9,13	0,80	19,39
1993	54,56	66,07	21,71	80,02	13,85	26,02	:	62,31	78,68	71,51	6,47	0,86	19,79
1992 III	54,87	71,64	21,38	72,92	11,80	24,94	:	62,73	77,58	67,74	10,26	0,86	18,68
IV	53,81	60,79	21,47	66,50	14,80	26,52	:	62,64	74,10	76,33	11,61	0,76	19,70
1993 I	52,87	63,28	21,09	91,00	12,88	24,93	:	61,97	78,32	72,35	4,25	0,76	18,35
II	53,49	66,73	22,71	88,84	14,64	25,87	:	61,85	77,13	72,40	6,63	1,02	20,74
III	57,87	67,20	20,87	69,89	14,34	25,20	:	62,59	80,25	70,38	8,95	0,94	19,35
IV	54,19	67,31	22,11	70,25	13,58	28,01	:	62,85	79,26	70,95	10,44	0,76	20,75
1994 I	54,74	74,83	:	86,17	:	28,36	:	63,27	82,31	76,90	9,29	0,98	:
II	52,91	70,69	:	65,91	:	27,11	:	63,63	78,54	75,30	12,14	1,11	:

(1) Ohne IRL / Excluding IRL / Sans IRL.

(2) EUR (Grenzüberschreitend) = EG (Empfang) + Nicht-EG (Empfang und Versand) / EUR (International) = EC (received) + Non-EC (received and dispatched) / EUR (International) = CE (réceptions) + non-CE (réceptions et expéditions).

3.2 GÜTERVERKEHR
EISENBAHN
Grenzüberschreitender Verkehr

3.2 CARRIAGE OF GOODS
RAILWAYS
International traffic

3.2 TRANSPORT DE MARCHANDISES
CHEMIN DE FER
Trafic international

EUROSTAT eurostat	B	DK	D	GR	E	F	IRL	I	L	NL	P	UK	EUR (*)
	(1000 t)												
	EUR 12 (Insgesamt)						EUR 12 (total)						EUR 12 (total) (²)
1991	28 600	2 115	35 938	150	2 946	29 415	:	27 298	9 778	11 240	591	:	73 507
1992	28 765	1 895	32 470	131	2 719	30 684	:	26 072	8 982	10 486	680	:	71 026
1993	27 232	2 139	28 682	70	2 065	25 683	:	24 382	9 474	10 319	548	:	65 338
1992 III	6 817	762	7 537	25	551	7 031	:	5 569	2 062	2 227	192	:	16 389
IV	6 794	456	7 680	37	713	7 122	:	6 069	2 182	3 880	220	:	17 602
1993 I	6 457	541	7 597	24	435	6 144	:	6 016	2 248	2 613	70	:	15 700
II	6 750	540	7 170	16	548	6 368	:	6 295	2 568	2 476	127	:	16 525
III	6 884	512	6 574	17	559	6 137	:	5 485	2 311	2 496	165	:	15 646
IV	7 141	547	7 341	13	523	7 034	:	6 586	2 347	2 734	186	:	17 466
1994 I	7 662	592	:	15	:	7 234	:	6 881	2 625	2 740	160	:	:
II	7 362	672	:	13	:	7 300	:	7 549	2 570	2 659	216	:	:
	EUR 12 (Empfang)						EUR 12 (received)						EUR 12 (réceptions)
1991	10 944	1 175	15 994	108	1 743	12 844	:	19 726	6 359	4 242	372	:	73 507
1992	10 912	991	14 542	125	1 554	13 832	:	18 802	5 984	3 893	390	:	71 026
1993	10 394	1 070	13 283	60	1 816	10 944	:	17 052	6 421	4 012	286	:	65 338
1992 III	2 734	345	3 555	24	327	3 315	:	3 859	1 381	742	108	:	16 389
IV	2 577	238	3 577	36	423	3 257	:	4 299	1 499	1 565	132	:	17 602
1993 I	2 122	282	3 445	23	332	2 751	:	4 276	1 527	894	49	:	15 700
II	2 623	279	3 254	14	475	2 679	:	4 394	1 730	1 015	61	:	16 525
III	2 818	235	3 167	10	510	2 473	:	3 780	1 573	998	83	:	15 646
IV	2 831	274	3 417	13	499	3 041	:	4 602	1 592	1 105	93	:	17 466
1994 I	3 171	303	:	12	:	3 292	:	4 735	1 646	907	95	:	:
II	2 933	368	:	11	:	3 351	:	5 148	1 684	993	97	:	:
	EUR 12 (Versand)						EUR 12 (dispatched)						EUR 12 (expéditions)
1991	17 655	940	19 944	42	1 204	16 571	:	7 572	3 419	6 999	219	:	74 564
1992	17 853	903	17 928	6	1 165	16 851	:	7 270	2 998	6 593	290	:	71 857
1993	16 838	1 069	15 400	10	249	14 739	:	7 330	3 052	6 307	263	:	65 256
1992 III	4 083	417	3 982	2	224	3 717	:	1 709	681	1 486	84	:	16 384
IV	4 217	218	4 103	0	290	3 865	:	1 770	683	2 315	89	:	17 550
1993 I	4 335	259	4 151	1	103	3 393	:	1 740	721	1 719	22	:	16 443
II	4 127	260	3 917	2	73	3 689	:	1 901	838	1 461	67	:	16 334
III	4 066	277	3 408	7	49	3 664	:	1 705	738	1 498	82	:	15 494
IV	4 310	273	3 924	1	24	3 994	:	1 984	755	1 629	92	:	16 985
1994 I	4 491	289	:	3	:	3 942	:	2 146	980	1 833	65	:	:
II	4 428	304	:	3	:	3 949	:	2 401	886	1 666	119	:	:
	EUR 12 (Versand / Empfang)						EUR 12 (dispatched / received)						EUR 12 (expéditions / réceptions)
1991	1,61	0,80	1,25	0,39	0,69	1,29	:	0,38	0,54	1,65	0,59	:	1,01
1992	1,64	0,91	1,23	0,05	0,75	1,22	:	0,39	0,50	1,69	0,74	:	1,01
1993	1,62	1,00	1,16	0,17	0,14	1,35	:	0,43	0,48	1,57	0,92	:	1,00
1992 III	1,49	1,21	1,12	0,07	0,68	1,12	:	0,44	0,49	2,00	0,77	:	1,00
IV	1,64	0,91	1,15	:	0,69	1,19	:	0,41	0,46	1,48	0,68	:	1,00
1993 I	2,04	0,92	1,20	:	0,31	1,23	:	0,41	0,47	1,92	0,45	:	1,05
II	1,57	0,93	1,20	0,13	0,15	1,38	:	0,43	0,48	1,44	1,09	:	0,99
III	1,44	1,18	1,08	0,75	0,10	1,48	:	0,45	0,47	1,50	0,99	:	0,99
IV	1,52	1,00	1,15	:	0,05	1,31	:	0,43	0,47	1,47	0,99	:	0,97
1994 I	1,42	0,95	:	0,28	:	1,20	:	0,45	0,60	2,02	0,68	:	:
II	1,51	0,83	:	0,25	:	1,18	:	0,47	0,53	1,68	1,22	:	:


(1) Ohne UK und IRL / Excluding UK and IRL / Sans UK et IRL.

(2) EUR (Insgesamt) = EUR 12 (Empfang) / EUR (Total) = EUR 12 (received) / EUR (Total) = EUR 12 (réceptions).

**3.2 GÜTERVERKEHR
EISENBAHN
Grenzüberschreitender Verkehr
(Fortsetzung)**

**3.2 CARRIAGE OF GOODS
RAILWAYS
International traffic
(Continued)**

**3.2 TRANSPORT DE MARCHANDISES
CHEMIN DE FER
Trafic international
(Suite)**

	B	DK	D	GR	E	F	IRL	I	L	NL	P	UK	EUR (*)
	(1000 t)												
	EWR (°)						EEA (°)						EEE (°)
	(Insgesamt)						(total)						(total)
	(°)												
1991	29 433	3 021	50 820	176	3 058	30 438	:	32 156	9 818	11 990	591	:	96 938
1992	29 620	2 974	46 430	155	2 794	31 648	:	30 606	9 034	11 277	681	:	93 360
1993	27 912	3 208	40 713	91	2 142	26 694	:	29 352	9 515	11 250	555	:	86 175
1992 III	7 072	1 038	10 972	31	561	7 266	:	6 569	2 075	2 359	192	:	21 750
IV	7 010	713	10 733	44	734	7 345	:	7 128	2 194	4 168	222	:	22 741
1993 I	6 622	821	10 472	29	462	6 376	:	7 293	2 258	2 854	71	:	20 814
II	6 930	791	10 383	22	568	6 607	:	7 665	2 577	2 694	128	:	22 031
III	7 042	747	9 402	22	573	6 356	:	6 555	2 321	2 708	165	:	20 397
IV	7 318	850	10 456	17	538	7 355	:	7 839	2 359	2 995	190	:	22 933
1994 I	7 791	865	:	20	:	7 592	:	8 212	2 640	3 083	161	:	:
II	7 636	1 065	:	17	:	7 636	:	8 975	2 585	2 938	216	:	:
	EWR (°)						EEA (°)						EEE (°)
	(Empfang)						(received)						(réceptions)
	(°)												
1991	11 249	1 812	22 239	134	1 816	13 515	:	23 613	6 360	4 510	372	:	85 619
1992	11 279	1 761	20 628	148	1 602	14 449	:	22 348	5 985	4 156	391	:	82 747
1993	10 699	1 849	19 301	80	1 875	11 541	:	21 036	6 422	4 301	291	:	77 395
1992 III	2 848	535	5 083	29	335	3 461	:	4 622	1 381	779	108	:	19 182
IV	2 677	421	5 012	43	440	3 401	:	5 105	1 499	1 688	133	:	20 419
1993 I	2 198	481	4 788	28	343	2 899	:	5 306	1 527	954	49	:	18 574
II	2 706	466	4 820	20	495	2 828	:	5 509	1 730	1 087	61	:	19 724
III	2 897	404	4 664	14	524	2 605	:	4 594	1 573	1 065	83	:	18 423
IV	2 897	499	5 030	17	513	3 208	:	5 627	1 592	1 195	98	:	20 674
1994 I	3 209	497	:	17	:	3 485	:	5 841	1 646	987	96	:	:
II	3 064	653	:	14	:	3 554	:	6 338	1 684	1 074	97	:	:
	EWR (°)						EEA (°)						EEE (°)
	(Versand)						(dispatched)						(expéditions)
	(°)												
1991	18 184	1 209	28 581	42	1 242	16 923	:	8 544	3 459	7 480	219	:	85 883
1992	18 341	1 213	25 802	7	1 191	17 199	:	8 258	3 049	7 121	290	:	82 471
1993	17 213	1 359	21 412	11	267	15 153	:	8 315	3 093	6 949	263	:	74 036
1992 III	4 224	503	5 889	2	226	3 805	:	1 947	694	1 580	84	:	18 952
IV	4 333	292	5 721	1	293	3 944	:	2 022	695	2 480	89	:	19 871
1993 I	4 423	340	5 684	1	119	3 477	:	1 986	731	1 899	22	:	18 684
II	4 224	325	5 563	2	73	3 778	:	2 155	847	1 607	67	:	18 641
III	4 145	343	4 738	8	49	3 751	:	1 961	748	1 643	82	:	17 468
IV	4 421	352	5 426	1	26	4 147	:	2 212	767	1 800	92	:	19 244
1994 I	4 582	368	:	3	:	4 107	:	2 371	994	2 096	65	:	:
II	4 572	411	:	3	:	4 082	:	2 637	900	1 863	119	:	:
	EWR (°)						EEA (°)						EEE (°)
	(Versand / Empfang)						(dispatched / received)						(expéditions / réceptions)
	(°)												
1991	1,62	0,67	1,29	0,32	0,68	1,25	:	0,36	0,54	1,66	0,59	:	1,00
1992	1,63	0,69	1,25	0,05	0,74	1,19	:	0,37	0,51	1,71	0,74	:	1,00
1993	1,61	0,74	1,11	0,14	0,14	1,31	:	0,40	0,48	1,62	0,90	:	0,96
1992 III	1,48	0,94	1,16	0,08	0,67	1,10	:	0,42	0,50	2,03	0,77	:	0,99
IV	1,62	0,69	1,14	:	0,67	1,16	:	0,40	0,46	1,47	0,67	:	0,97
1993 I	2,01	0,71	1,19	:	0,35	1,20	:	0,37	0,48	1,99	0,46	:	1,01
II	1,56	0,70	1,15	0,10	0,15	1,34	:	0,39	0,49	1,48	1,09	:	0,95
III	1,43	0,85	1,02	0,53	0,09	1,44	:	0,43	0,48	1,54	0,99	:	0,95
IV	1,53	0,71	1,08	:	0,05	1,29	:	0,39	0,48	1,51	0,94	:	0,93
1994 I	1,43	0,74	:	0,19	:	1,18	:	0,41	0,60	2,12	0,67	:	:
II	1,49	0,63	:	0,19	:	1,15	:	0,42	0,53	1,73	1,22	:	:

(1) Ohne UK und IRL / Excluding UK and IRL / Sans UK et IRL.


(2) EWR (Europäischer Wirtschaftsraum): basiert auf 16 Ländern - Island und Liechtenstein ausgeschlossen / EEA (European Economic Area): calculated on 16 countries - Iceland and Liechtenstein excluded / EEE (Espace Economique Européen): calculé sur 16 pays - Islande et Liechtenstein exclus.

(3) EUR (Insgesamt) = EWR (Empfang und Versand) - EUR 12 (Versand) / EUR (Total) = EEA (received and dispatched) - EUR 12 (dispatched) / EUR (Total) = EEE (réceptions et expéditions) - EUR 12 (expéditions).

3.2 GÜTERVERKEHR
EISENBAHN
Grenzüberschreitender Verkehr
(Fortsetzung)

3.2 CARRIAGE OF GOODS
RAILWAYS
International traffic
(Continued)

3.2 TRANSPORT DE MARCHANDISES
CHEMIN DE FER
Trafic international
(Suite)

	B	DK	D	GR	E	F	IRL	I	L	NL	P	UK	EUR (*)
	(1000 t)												
	Anderen Länder (Insgesamt)						Other countries (total)						Autres pays (total)
1991	2 133	125	27 971	2 427	112	2 498	:	7 693	104	738	9	:	43 812
1992	1 907	115	29 960	2 455	67	2 163	:	7 792	94	801	3	:	45 356
1993	1 413	84	25 537	2 559	482	2 078	:	6 840	98	775	3	:	39 870
1992 III	464	39	7 364	617	11	493	:	1 425	22	74	1	:	10 509
IV	410	25	7 646	486	19	485	:	1 908	19	500	1	:	11 499
1993 I	318	17	5 535	669	120	516	:	1 821	23	200	1	:	9 220
II	287	22	6 430	776	129	533	:	1 835	32	195	1	:	10 238
III	321	20	6 085	519	87	465	:	1 466	25	180	0	:	9 168
IV	487	25	7 487	595	146	564	:	1 718	19	200	1	:	11 243
1994 I	389	23	:	350	:	536	:	1 855	24	224	1	:	:
II	512	27	:	127	:	494	:	1 972	24	242	3	:	:
	Anderen Länder (Empfang)						Other countries (received)						Autres pays (réceptions)
1991	303	71	16 190	655	17	729	:	5 810	3	211	1	:	23 991
1992	234	58	18 907	834	21	682	:	6 010	8	289	1	:	27 046
1993	339	41	17 073	753	10	521	:	5 123	5	281	1	:	24 146
1992 III	42	14	4 497	185	4	154	:	1 022	3	16	0	:	5 938
IV	51	12	4 932	263	8	142	:	1 475	1	212	0	:	7 096
1993 I	45	7	3 386	237	1	134	:	1 374	2	67	0	:	5 252
II	76	14	4 279	243	3	130	:	1 420	2	70	0	:	6 237
III	89	10	4 217	117	3	128	:	1 073	1	71	0	:	5 709
IV	129	11	5 191	156	2	128	:	1 257	1	73	0	:	6 948
1994 I	27	9	:	153	:	133	:	1 381	1	76	0	:	:
II	102	17	:	108	:	115	:	1 449	1	88	0	:	:
	Anderen Länder (Versand)						Other countries (dispatched)						Autres pays (expéditions)
1991	1 830	54	11 781	1 772	96	1 769	:	1 883	101	528	8	:	19 820
1992	1 672	56	11 053	1 620	46	1 481	:	1 782	86	512	2	:	18 310
1993	1 074	43	8 464	1 806	471	1 557	:	1 718	93	495	2	:	15 723
1992 III	422	24	2 867	432	7	340	:	403	19	58	0	:	4 571
IV	359	13	2 713	223	12	343	:	433	17	288	1	:	4 403
1993 I	273	11	2 149	432	118	381	:	448	22	134	0	:	3 968
II	211	8	2 152	533	125	403	:	415	30	125	0	:	4 002
III	232	10	1 867	402	84	337	:	393	23	109	0	:	3 459
IV	358	15	2 296	439	144	436	:	461	18	127	1	:	4 295
1994 I	362	14	:	196	:	403	:	474	23	148	0	:	:
II	410	10	:	19	:	379	:	523	24	153	3	:	:
	Anderen Länder (Versand / Empfang)						Other countries (dispatched / received)						Autres pays (expéditions / réceptions)
1991	6,03	0,76	0,73	2,71	5,74	2,43	:	0,32	32,09	2,50	5,14	:	0,83
1992	7,13	0,96	0,58	1,94	2,17	2,17	:	0,30	11,06	1,77	1,87	:	0,68
1993	3,16	1,06	0,50	2,40	45,57	2,99	:	0,34	17,30	1,76	:	:	0,65
1992 III	10,01	1,70	0,64	2,33	1,92	2,21	:	0,39	5,36	3,60	:	:	0,77
IV	7,06	1,06	0,55	0,85	1,50	2,42	:	0,29	11,45	1,36	:	:	0,62
1993 I	6,05	1,67	0,63	1,82	82,98	2,84	:	0,33	13,34	1,99	:	:	0,76
II	2,78	0,57	0,50	2,19	36,11	3,09	:	0,29	16,61	1,80	:	:	0,64
III	2,60	1,01	0,44	3,45	27,53	2,64	:	0,37	16,82	1,55	:	:	0,61
IV	2,77	1,37	0,44	2,81	60,03	3,40	:	0,37	:	1,73	:	:	0,62
1994 I	13,39	1,50	:	1,28	:	3,04	:	0,34	:	1,93	:	:	:
II	4,03	0,58	:	0,18	:	3,30	:	0,36	:	1,74	:	:	:

(1) Ohne UK und IRL / Excluding UK and IRL / Sans UK et IRL.

BELGIQUE / BELGIË

**Moniteur belge/
Belgisch Staatsblad**
Rue de Louvain 42/Leuvenseweg 42
B-1000 Bruxelles/B-1000 Brussel
Tél. (02) 512 00 26
Fax (02) 511 01 84

Jean De Lannoy
Avenue du Roi 202/Koningslaan 202
B-1060 Bruxelles/B-1060 Brussel
Tél. (02) 538 51 69
Fax (02) 538 08 41

Autres distributeurs/
Overige verkooppunten:

**Librairie européenne/
Europese boekhandel**
Rue de la Loi 244/Wetstraat 244
B-1040 Bruxelles/B-1040 Brussel
Tél. (02) 231 04 35
Fax (02) 735 08 60

Document delivery:

Credoc
Rue de la Montagne 34/Bergstraat 34
Boîte 11/Bus 11
B-1000 Bruxelles/B-1000 Brussel
Tél. (02) 511 69 41
Fax (02) 513 31 95

DANMARK

J. H. Schultz Information A/S
Herstedvang 10-12
DK-2620 Albertslund
Tlf. 43 63 23 00
Fax (Sales) 43 63 19 69
Fax (Management) 43 63 19 49

DEUTSCHLAND

Bundesanzeiger Verlag
Postfach 10 05 34
D-50445 Köln
Tel. (02 21) 20 29-0
Fax (02 21) 2 02 92 78

GREECE/ΕΛΛΑΔΑ

G.C. Eleftheroudakis SA
International Bookstore
Nikis Street 4
GR-10563 Athens
Tel. (01) 322 63 23
Fax 323 98 21

ESPAÑA

Mundi-Prensa Libros, SA
Castelló, 37
E-28001 Madrid
Tel. (91) 431 33 99 (Libros)
431 32 22 (Suscripciones)
435 36 37 (Dirección)
Fax (91) 575 39 98

Boletín Oficial del Estado

Trafalgar, 27-29
E-28071 Madrid
Tel. (91) 538 22 95
Fax (91) 538 23 49

Sucursal:

Librería Internacional AEDOS
Consejo de Ciento, 391
E-08009 Barcelona
Tel. (93) 488 34 92
Fax (93) 487 76 59

**Librería de la Generalitat
de Catalunya**

Rambla dels Estudis, 118 (Palau Moja)
E-08002 Barcelona
Tel. (93) 302 68 35
Tel. (93) 302 64 62
Fax (93) 302 12 99

FRANCE

**Journal officiel
Service des publications
des Communautés européennes**
26, rue Desaix
F-75727 Paris Cedex 15
Tél. (1) 40 58 77 01/31
Fax (1) 40 58 77 00

IRELAND

Government Supplies Agency
4-5 Harcourt Road
Dublin 2
Tel. (1) 66 13 111
Fax (1) 47 52 760

ITALIA

Licosa SpA
Via Duca di Calabria 1/1
Casella postale 552
I-50125 Firenze
Tel. (055) 64 54 15
Fax 64 12 57

GRAND-DUCHÉ DE LUXEMBOURG

Messageries du livre
5, rue Raiffeisen
L-2411 Luxembourg
Tél. 40 10 20
Fax 49 06 61

NEDERLAND

SDU Servicecentrum Uitgeverijen
Postbus 20014
2500 EA 's-Gravenhage
Tel. (070) 37 89 880
Fax (070) 37 89 783

ÖSTERREICH

**Manz'sche Verlags-
und Universitätsbuchhandlung**
Kohlmarkt 16
A-1014 Wien
Tel. (1) 531 610
Fax (1) 531 61-181

Document delivery:

Wirtschaftskammer
Wiedner Hauptstraße
A-1045 Wien
Tel. (0222) 50105-4356
Fax (0222) 50206-297

PORTUGAL

Imprensa Nacional — Casa da Moeda, EP
Rua Marquês Sá da Bandeira, 16-A
P-1099 Lisboa Codex
Tel. (01) 353 03 99
Fax (01) 353 02 94/384 01 32

**Distribuidora de Livros
Bertrand, Ld.ª**

Grupo Bertrand, SA
Rua das Terras dos Vales, 4-A
Apartado 37
P-2700 Amadora Codex
Tel. (01) 49 59 050
Fax 49 60 255

SUOMI/FINLAND

Akateeminen Kirjakauppa
Akademiska Bokhandeln
Pohjoisesplanadi 39 / Norra esplanaden 39
PL / PB 128
FIN-00101 Helsinki / Helsingfors
Tel. (90) 121 4322
Fax (90) 121 44 35

SVERIGE

BTJ AB
Traktorvägen 11
Box 200
S-221 00 Lund
Tel. (046) 18 00 00
Fax (046) 18 01 25

UNITED KINGDOM

HMSO Books (Agency section)
HMSO Publications Centre
51 Nine Elms Lane
London SW8 5DR
Tel. (0171) 873 9090
Fax (0171) 873 8463

ICELAND

**BOKABUD
LARUSAR BLÖNDAL**
Skólavörðustíg, 2
IS-101 Reykjavík
Tel. 551 56 50
Fax 552 55 60

NORGE

NIC Info a/s
Boks 6512 Etterstad
0606 Oslo
Tel. (22) 57 33 34
Fax (22) 68 19 01

SCHWEIZ/SUISSE/SVIZZERA

OSEC
Stampfenbachstraße 85
CH-8035 Zürich
Tel. (01) 365 54 49
Fax (01) 365 54 11

BÄLGARIJA

Europress Klassica BK Ltd
66, bd Vitoshka
BG-1463 Sofia
Tel./Fax (2) 52 74 75

ČESKÁ REPUBLIKA

NIS ČR
Havelkova 22
CZ-130 00 Praha 3
Tel./Fax (2) 24 22 94 33

HRVATSKA

Mediatrade
P. Hatza 1
HR-4100 Zagreb
Tel./Fax (041) 43 03 92

MAGYARORSZÁG

Euro-Info-Service
Európá Ház
Margitsziget
H-1138 Budapest
Tel./Fax (1) 111 60 61, (1) 111 62 16

Business Foundation
ul. Krucza 38/42
PL-00-512 Warszawa
Tel. (2) 621 99 93, 628 28 82
International Fax&Phone (0-39) 12 00 77

ROMÂNIA

Euromedia
65, Strada Dionisie Lupu
RO-70184 Bucuresti
Tel./Fax 1-31 29 646

RUSSIA

CEEC
9,60-letiya Oktyabrya Avenue
117312 Moscow
Tel./Fax (095) 135 52 27

SLOVAKIA

**Slovak Technical
Library**
Nám. slobody 19
SLO-812 23 Bratislava 1
Tel. (7) 52 204 52
Fax (7) 52 957 85

CYPRUS

**Cyprus Chamber of Commerce
and Industry**
Chamber Building
38 Grivas Dhigenis Ave
3 Deligiorgis Street
PO Box 1455
Nicosia
Tel. (2) 44 95 00, 46 23 12
Fax (2) 36 10 44

MALTA

Miller Distributors Ltd
PO Box 25
Malta International Airport LQA 05 Malta
Tel. 66 44 88
Fax 67 67 99

TÜRKIYE

Pres AS
Dünya Infotel
TR-80050 Tünel-Istanbul
Tel. (1) 251 91 90/251 96 96
Fax (1) 251 91 97

ISRAEL

Roy International
17, Shimon Hatarssi Street
P.O.B. 13056
61130 Tel Aviv
Tel. (3) 546 14 23
Fax (3) 546 14 42

Sub-agent for the Palestinian Authority:

INDEX Information Services

PO Box 19502
Jerusalem
Tel. (2) 27 16 34
Fax (2) 27 12 19

EGYPT/
MIDDLE EAST

Middle East Observer
41 Sherif St.
Cairo
Tel/Fax (2) 393 97 32

UNITED STATES OF AMERICA/
CANADA

UNIPUB

4611-F Assembly Drive
Lanham, MD 20706-4391
Tel. Toll Free (800) 274 48 88
Fax (301) 459 00 56

CANADA

Subscriptions only
Uniquement abonnements

Renouf Publishing Co. Ltd

1294 Algoma Road
Ottawa, Ontario K1B 3W8
Tel. (613) 741 43 33
Fax (613) 741 54 39

AUSTRALIA

Hunter Publications

58A Gipps Street
Collingwood
Victoria 3066
Tel. (3) 9417 53 61
Fax (3) 9419 71 54

JAPAN

Procurement Services Int. (PSI-Japan)

Kyoku Dome Postal Code 102
Tokyo Kojimachi Post Office
Tel. (03) 32 34 69 21
Fax (03) 32 34 69 15

Sub-agent:

**Kinokuniya Company Ltd
Journal Department**

PO Box 55 Chitose
Tokyo 156
Tel. (03) 34 39-0124

SOUTH and EAST ASIA

Legal Library Services Ltd

Orchard
PO Box 0523
Singapore 9123
Tel. 243 24 98
Fax 243 24 79

SOUTH AFRICA

Safto

5th Floor, Export House
Cnr Maude & West Streets
Sandton 2146
Tel. (011) 883-3737
Fax (011) 883-6569

ANDERE LÄNDER
OTHER COUNTRIES
AUTRES PAYS

**Office des publications officielles
des Communautés européennes**

2, rue Mercier
L-2985 Luxembourg
Tel. 29 29-1
Télex PUBOF LU 1324 b
Fax 48 85 73, 48 68 17

Preis in Luxemburg (ohne MwSt.) • Price (excl. VAT) in Luxembourg • Prix au Luxembourg, TVA exclue
Einzelpreis • Single copy • Prix par numéro ECU 10
Abonnement • Subscription ECU 84



OFICINA DE PUBLICACIONES OFICIALES DE LAS COMUNIDADES EUROPEAS
KONTOR ET FOR DE EUROPÆISKE FÆLLESSKABERS OFFICIELLE PUBLIKATIONER
AMT FÜR AMTLICHE VERÖFFENTLICHUNGEN DER EUROPÄISCHEN GEMEINSCHAFTEN
ΥΠΗΡΕΣΙΑ ΕΠΙΣΗΜΩΝ ΕΚΔΟΣΕΩΝ ΤΩΝ ΕΥΡΩΠΑΪΚΩΝ ΚΟΙΝΟΤΗΤΩΝ
OFFICE FOR OFFICIAL PUBLICATIONS OF THE EUROPEAN COMMUNITIES
OFFICE DES PUBLICATIONS OFFICIELLES DES COMMUNAUTÉS EUROPÉENNES
UFFICIO DELLE PUBBLICAZIONI UFFICIALI DELLE COMUNITÀ EUROPEE
BUREAU VOOR OFFICIËLE PUBLIKATIES DER EUROPESE GEMEENSCHAPPEN
SERVIÇO DAS PUBLICAÇÕES OFICIAIS DAS COMUNIDADES EUROPEIAS



L - 2985 Luxembourg

CA-CJ-95-009-3A-C