

Dienstleistungen und Verkehr Services and transport Services et transports

8/9 □ 1994 Monatlich • Monthly • Mensuel

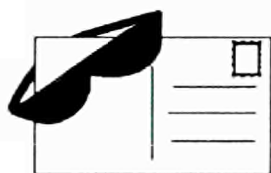


Handel • Distributive Trade • Commerce

Der Absatzrückgang auf dem gemeinschaftlichen Automobilmarkt ist zum Stillstand gekommen. In einigen Mitgliedstaaten (Frankreich, Dänemark, Irland) war sogar eine leichte Erholung zu beobachten (Siehe Seite 4).

The decline in car sales in the Community market has now stopped, and there is even a slight upswing in some Member States (France, Denmark, Ireland) (See page 4).

Le recul des ventes d'automobiles sur le marché communautaire est désormais stoppé. Dans certains Etats membres on constate même une légère reprise (France, Danemark, Irlande) (Voir page 4).



Fremdenverkehr • Tourism • Tourisme

Im zweiten Quartal 1994 stiegen die Einnahmen aus dem Reiseverkehr in der Zahlungsbilanz für Spanien um 16 % und für Frankreich um 4 %, während sie in Portugal um 21,5 % zurückgingen (Siehe Seite 14).

In the second quarter of 1994, income from travel in the balance of payments increased by 16% in Spain and 4% in France, while Portugal suffered a drop of 21.5% (See page 14).

Au cours du deuxième trimestre de 1994 les recettes des voyages dans la Balance des paiements enregistrent une augmentation de 16, % en Espagne et de 4% en France tandis qu' au Portugal ont subi une baisse de 21,5% (Voir page 14).



Eisenbahngüterverkehr • Carriage of goods by railway • Transport de marchandises par chemin de fer

Insgesamt war der innerstaatliche und grenzüberschreitende Eisenbahngüterverkehr im dritten Quartal 1993 verglichen mit dem entsprechenden Vorjahreszeitraum weiterhin rückläufig (Siehe Seite 22).

National and international transport of goods by rail continued to fall during the third quarter of 1993 as compared to 1992 (See page 22).

Les transports nationaux et internationaux de marchandises par voies ferrées ont continué de régresser au cours du troisième trimestre de 1993 en comparaison avec la même période de 1992 (Voir page 22).

OFICINA ESTADÍSTICA DE LAS COMUNIDADES EUROPEAS
DE EUROPÆISKE FÆLLESSKABERS STATISTISKE KONTOR
STATISTISCHES AMT DER EUROPÄISCHEN GEMEINSCHAFTEN
ΣΤΑΤΙΣΤΙΚΗ ΥΠΗΡΕΣΙΑ ΤΩΝ ΕΥΡΩΠΑΪΚΩΝ ΚΟΙΝΟΤΗΤΩΝ
STATISTICAL OFFICE OF THE EUROPEAN COMMUNITIES
OFFICE STATISTIQUE DES COMMUNAUTÉS EUROPÉENNES
ISTITUTO STATISTICO DELLE COMUNITÀ EUROPEE
BUREAU VOOR DE STATISTIEK DER EUROPESE GEMEENSCHAPPEN
SERVIÇO DE ESTATÍSTICA DAS COMUNIDADES EUROPEIAS

L-2920 Luxembourg — Tél. 43 01-1 — Télex COMEUR LU 3423
B-1049 Bruxelles, rue de la Loi 200 — Tél. 299 11 11

Hinweis

Zuständig für alle Informationen über die Statistiken in diesem Bericht:

Note

For any information on the statistics in this bulletin contact:

Note

Pour tout renseignement concernant les statistiques contenues dans ce bulletin, s'adresser à:

R. Govotsou Tel. 4301-32877/32388

- © EGKS-EG-EAG, Brüssel • Luxembourg, 1994
Nachdruck - ausgenommen zu kommerziellen Zwecken - mit Quellenangabe gestattet.
- © ECSC-EC-EAEC, Brussels • Luxembourg, 1994
Reproduction is authorized, except for commercial purposes, provided the source is acknowledged.
- © CECA-CE-CEEA, Bruxelles • Luxembourg, 1994
Reproduction autorisée, sauf à des fins commerciales, moyennant mention de la source.

	<i>Seite</i>
1. Handel	4
1.1 Absatzvolumen des Einzelhandels: insgesamt	5
1.2 Absatzvolumen des Einzelhandels: Nahrungs- und Genußmittel	6
1.3 Absatzvolumen des Einzelhandels: Bekleidung, Schuhe	7
1.4 Absatzvolumen des Einzelhandels: Haushaltsartikel	8
1.5 Absatzvolumen des Einzelhandels: Schaubilder	9
1.6 Erstzulassung von Privatfahrzeugen und Kombiwagen	12
1.7 Erstzulassung von Privatfahrzeugen und Kombiwagen: Schaubilder	13
2. Fremdenverkehr	14
2.1 Gäste in den Hotels und ähnlichen Betrieben	15
2.2 Gäste in den ergänzenden Beherbergungsbetrieben	16
2.3 Reiseverkehr - Zahlungsbilanzen	17
2.4 Transport von Reisenden - Zahlungsbilanzen	18
2.5 Schaubilder	19
3. Eisenbahngüterverkehr	22
3.1 Eisenbahngüterverkehr, innerstaatlich und grenzüberschreitend	23
3.2 Eisenbahngüterverkehr, grenzüberschreitend mit EUR 12, EEA und übrigen Ländern	24

	<i>Page</i>
1. Distributive trade	4
1.1 Volume of retail sales: total	5
1.2 Volume of retail sales: food, beverage and tobacco	6
1.3 Volume of retail sales: clothing and footwear	7
1.4 Volume of retail sales: household equipment	8
1.5 Volume of retail sales : graphs	9
1.6 First registration of private and commercial cars	12
1.7 First registration of private and commercial cars: graphs	13
2. Tourism	14
2.1 Guest flows in hotels and similar establishments	15
2.2 Guest flows in supplementary accomodation establishments	16
2.3 Travel - Balance of payments	17
2.4 Passenger transport - Balance of payments	18
2.5 Graphs	19
3. Carriage of goods by railway	22
3.1 Carriage of goods by railway, national and international	23
3.2 Carriage of goods by railway, international with EUR 12, EEA and other countries	24

	<i>Page</i>
1. Commerce	4
1.1 Volume de ventes du commerce en détail: total	5
1.2 Volume de ventes du commerce en détail: alimentation, boissons, tabac	6
1.3 Volume de ventes du commerce en détail: habillement, chaussures	7
1.4 Volume de ventes du commerce en détail: produits d'équipement du ménage	8
1.5 Volume de ventes du commerce en détail : graphiques	9
1.6 Premières immatriculations de voitures particulières et commerciales	12
1.7 Premières immatriculations de voitures particulières et commerciales: graphiques	13
2. Tourisme	14
2.1 Mouvements des clients dans les hôtels et établissements assimilés	15
2.2 Mouvements des clients dans les établissements d'hébergement complémentaires	16
2.3 Voyages - Balance de paiements	17
2.4 Transport de passagers - Balance de paiements	18
2.5 Graphiques	19
3. Transports de marchandises par chemin de fer	22
3.1 Transports de marchandises par chemin de fer, national et international	23
3.2 Transports de marchandises par chemin de fer, international avec EUR 12, EEE et autres pays	24

	Zeichen und Abkürzungen	Symbols and abbreviations	Symboles et abréviations
-	Nichts	Nil	Néant
0	Angabe weniger als die Hälfte der letzten Dezimale	Data less than half the unit used	Donnée inférieure à la moitié de l'unité utilisée
:	Daten nicht verfügbar	Data not available	Donnée non disponible
r	Revidiert	Revised	Révisé

1. HANDEL

Im ersten Quartal 1994 wurden europaweit 5,9 % mehr private Neuwagen zugelassen als im entsprechenden Vorjahresquartal, obwohl in einigen Ländern wie Griechenland, Italien, Luxemburg und Portugal die Zahlen weiterhin rückläufig waren.

Dieser Aufwärtstrend schien sich auch im zweiten Quartal 1994 fortzusetzen, zumindest in Belgien, Luxemburg und den Niederlanden, die gegenüber dem gleichen Zeitraum des Vorjahres Zuwächse von 4 %, 1,3 % beziehungsweise 9,8 % verzeichneten. In Deutschland dagegen ging die Zahl der Erstzulassungen von Privatwagen im gleichen Zeitraum um -0,2 % leicht zurück.

1. DISTRIBUTIVE TRADE

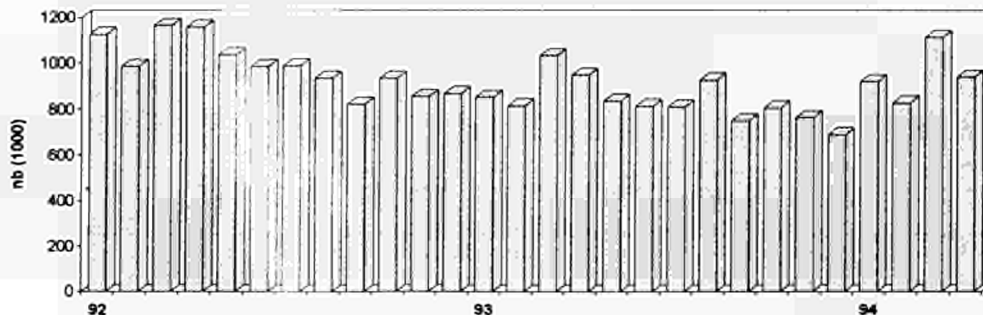
New car registrations in Europe as a whole during the first quarter of 1994 were 5.9% up on the first quarter of 1993, despite the renewed falls in certain countries such as Greece, Italy, Luxembourg and Portugal. This upward trend appears to be continuing in the second quarter of 1994, at least in Belgium, Luxembourg and the Netherlands, with increases of 4%, 1.3% and 9.8%, respectively, over the corresponding period of the previous year. In Germany, however, there was a very slight fall (-0.2%) over the same period.

1. COMMERCE

Les immatriculations de voitures particulières neuves au niveau européen ont dépassé pendant le premier trimestre de 1994 celles du premier trimestre de 1993 (5.9%) malgré les baisses que certains pays comme la Grèce, l'Italie, le Luxembourg et le Portugal ont continué à enregistrer.

Cette tendance positive semble se poursuivre pendant le deuxième trimestre de 1994, du moins en Belgique, au Luxembourg et aux Pays-Bas avec des variations par rapport à la période correspondante de l'année précédente de 4%, 1,3% et 9,8% respectivement. Par contre, l'Allemagne pendant la même période a enregistré une très légère baisse (-0,2%).

EUR-12 : Erstzulassungen von privatfahrzeugen und Kombiwagen
EUR -12 : First registration of private and commercial cars
EUR - 12 : Premières immatriculations de voitures particulières et commerciales




1.1 ABSATZVOLUMEN
DES EINZELHANDELS

1.1 VOLUME OF RETAIL SALES

1.1 VOLUME DES VENTES
DU COMMERCE DE DETAIL

1985 = 100

	B	DK	D (3)	GR	E	F	IRL	I (2)	L	NL	P	UK	EUR (1)	USA	JAP	
 eurostat	Nicht saisonbereinigte Indizes				Not seasonally adjusted index numbers						Indices non désaisonnalisés					
1991	115,5	102,0	129,6	109,8	:	117,3	107,5	130,9	113,9	120,1	:	119,1	120,7	110,6	126,7	
1992	116,5	101,0	128,6	109,8	:	117,5	110,7	136,1	111,0	121,0	:	119,7	120,8	116,1	:	
1993	111,2	101,7	123,3	105,9	:	119,1	112,6	137,0	114,0	121,2	:	123,9	120,4	120,9	:	
1992	III	110,0	100,7	121,3	104,8	:	113,8	110,4	126,6	108,1	119,6	:	116,5	116,2	116,4	:
	IV	121,0	109,6	144,0	129,1	:	130,5	115,3	160,1	120,7	130,2	:	136,2	134,6	126,7	:
1993	I	107,2	91,4	115,9	100,7	:	111,0	109,6	124,7	104,4	111,0	:	115,0	112,4	106,9	:
	II	114,8	100,8	121,0	102,5	:	117,8	109,3	135,6	114,3	123,1	:	118,6	118,1	121,1	:
	III	106,2	102,5	119,3	99,4	:	117,2	111,7	128,6	112,7	121,6	:	120,6	117,5	122,6	:
	IV	116,5	112,2	137,2	121,2	:	130,3	119,9	159,0	124,5	129,0	:	141,5	133,5	133,0	:
1994	I	106,9	97,5	116,0	99,9	:	112,8	113,9	:	107,9	111,8	:	122,0	114,9	:	:
	II	:	105,7	117,0	107,4	:	:	:	:	:	:	:	124,4	:	:	:
1993	04	116,5	102,5	129,0	113,7	:	119,3	112,0	140,6	121,8	122,4	:	119,7	121,6	118,4	:
	05	110,3	99,9	115,8	95,1	:	112,7	110,4	133,6	110,3	112,1	:	117,4	114,4	122,3	:
	06	117,5	100,1	118,2	98,6	:	121,4	105,4	132,7	110,9	123,7	:	118,6	118,4	122,6	:
	07	106,2	109,1	123,5	109,6	:	121,8	113,2	135,6	125,4	120,2	:	121,4	121,1	124,5	:
	08	100,0	100,7	113,1	91,0	:	110,3	112,3	113,9	103,7	114,1	:	120,3	112,6	123,8	:
	09	112,4	97,7	121,2	97,5	:	119,6	109,6	136,2	108,9	122,4	:	120,0	118,7	119,4	:
	10	113,4	101,3	125,4	98,5	:	124,0	108,9	149,3	120,9	123,5	:	125,1	122,7	122,2	:
	11	100,0	99,1	132,4	112,5	:	111,9	110,0	138,3	115,6	120,0	:	135,3	123,3	125,2	:
	12	136,1	136,1	153,7	152,6	:	154,9	140,7	189,4	137,1	143,5	:	164,1	154,5	151,6	:
1994	01	103,1	99,0	107,8	104,3	:	114,3	115,0	:	105,9	110,6	:	120,2	112,4	:	:
	02	97,9	88,7	106,6	101,3	:	104,4	111,1	:	98,9	103,5	:	117,5	107,5	:	:
	03	119,6	104,8	133,5	94,0	:	119,8	115,6	:	118,8	121,2	:	128,4	124,9	:	:
	04	113,4	102,9	114,7	125,0	:	119,2	113,3	:	118,4	:	:	129,0	:	:	:
	05	111,3	107,2	118,2	96,2	:	:	116,7	:	110,6	:	:	122,1	:	:	:
	06	:	106,9	118,1	101,0	:	:	:	:	:	:	:	122,2	:	:	:
	07	:	:	115,7	:	:	:	:	:	:	:	:	126,3	:	:	:
		Saisonbereinigte Indizes				Seasonally adjusted index numbers						Indices désaisonnalisés				
1991		115,2	102,1	130,2	109,8	:	117,5	107,5	:	113,8	120,0	:	119,4	121,0	110,1	126,4
1992		116,7	100,4	128,5	109,5	:	117,9	110,8	:	111,2	120,8	:	120,1	120,9	116,1	:
1993		111,0	101,4	122,9	106,1	:	119,5	111,9	:	113,7	121,1	:	124,4	120,4	120,9	:
1992	III	116,3	100,8	126,9	111,8	:	117,1	112,3	:	109,1	121,3	:	120,2	120,3	115,6	:
	IV	114,1	101,0	128,9	113,6	:	118,6	111,1	:	112,0	121,6	:	121,2	121,5	119,1	:
1993	I	111,6	100,5	122,3	109,3	:	119,0	111,1	:	110,9	119,0	:	123,1	119,7	117,4	:
	II	111,7	100,5	122,8	104,1	:	118,9	110,7	:	114,5	121,6	:	123,6	120,0	119,9	:
	III	111,6	101,9	124,5	105,8	:	120,9	112,6	:	113,9	123,1	:	124,9	121,6	121,4	:
	IV	109,2	102,6	121,9	105,1	:	119,1	113,1	:	115,7	120,6	:	125,9	120,3	124,8	:
1994	I	110,8	108,3	122,5	107,6	:	121,5	120,7	:	115,0	120,4	:	127,3	121,9	:	:
	II	:	107,8	119,2	108,9	:	:	:	:	:	:	:	128,3	:	:	:
1993	04	113,5	102,1	127,9	102,8	:	119,9	111,6	:	119,8	123,9	:	122,9	121,9	120,8	:
	05	108,8	98,6	118,9	105,1	:	112,8	109,6	:	109,7	118,4	:	122,9	116,6	118,8	:
	06	112,7	100,9	121,7	104,3	:	124,0	110,9	:	113,9	122,4	:	124,8	121,6	120,1	:
	07	111,9	100,5	123,8	109,8	:	122,8	111,8	:	118,1	127,3	:	124,5	122,2	122,3	:
	08	109,7	102,8	122,7	101,5	:	118,8	113,8	:	109,0	118,5	:	124,9	120,0	119,3	:
	09	113,1	102,5	126,9	106,1	:	121,1	112,3	:	114,6	123,6	:	125,2	122,6	122,6	:
	10	110,5	102,2	120,1	98,9	:	119,6	113,1	:	115,4	119,5	:	125,6	119,7	122,4	:
	11	105,9	103,0	122,7	110,4	:	116,9	113,6	:	116,2	118,4	:	126,1	119,8	123,7	:
	12	111,2	102,7	122,8	106,0	:	120,8	112,5	:	115,5	124,0	:	126,1	121,4	128,3	:
1994	01	108,4	106,0	118,6	107,8	:	121,1	120,1	:	114,4	118,5	:	127,3	120,4	:	:
	02	109,0	106,8	121,6	108,6	:	121,1	120,1	:	114,8	120,5	:	126,8	121,3	:	:
	03	115,1	112,0	127,4	106,4	:	122,2	121,9	:	115,8	122,2	:	127,7	124,1	:	:
	04	110,0	106,0	112,1	113,1	:	119,5	114,5	:	116,1	:	:	128,3	:	:	:
	05	110,3	108,6	122,6	106,6	:	118,5	116,2	:	111,8	:	:	128,3	:	:	:
	06	:	108,7	122,9	107,1	:	:	:	:	:	:	:	128,5	:	:	:
	07	:	:	117,2	:	:	:	:	:	:	:	:	129,2	:	:	:

(1) Gewichteter Durchschnitt der Indizes der Länder mit vergleichbaren Daten / Weighted average of countries with comparable indices /
Moyenne pondérée des indices des pays fournissant des données comparables.


(2) Nur Unternehmen mit > 9 Arbeitnehmern / Only enterprises with > 9 wage and salary earners / Seulement entreprises avec > 9 salariés.

(3) B.R.Deutschland vor dem 3.10.90 / F.R. of Germany prior to 3.10.90 / R.F. d'Allemagne avant le 3.10.90.

**1.2 ABSATZVOLUMEN
DES EINZELHANDELS
NAHRUNGS- UND GENUSSMITTEL**

**1.2 VOLUME OF RETAIL SALES
FOOD, BEVERAGES AND TOBACCO
1985 = 100**

**1.2 VOLUME DES VENTES
DU COMMERCE DE DETAIL
ALIMENTATION, BOISSONS ET TABAC**

		B	DK	D (3)	GR	E	F	IRL	I (2)	L	NL	P	UK	EUR (1)	
		Nicht saisonbereinigte Indizes					Not seasonally adjusted index numbers					Indices non désaisonnalisés			
1991		109,9	106,6	121,3	144,7	:	120,2	105,7	141,3	114,6	112,5	:	116,3	118,7	
1992		111,1	107,2	119,7	143,1	:	121,8	109,0	147,3	113,0	113,8	:	118,6	119,5	
1993		110,3	107,8	118,0	142,2	:	124,4	111,8	151,5	117,3	113,8	:	122,3	120,7	
1992	III	108,6	106,8	115,0	136,1	:	121,3	109,7	140,0	110,9	111,8	:	116,7	117,1	
	IV	116,3	114,6	129,9	164,2	:	132,2	113,5	161,4	119,6	119,2	:	125,9	128,6	
1993	I	105,6	97,4	112,6	133,6	:	115,4	108,3	143,6	108,3	106,6	:	117,5	114,2	
	II	113,6	110,1	118,5	142,0	:	123,2	109,9	152,7	118,2	117,4	:	122,0	120,9	
	III	107,1	108,0	113,0	136,0	:	125,3	112,8	145,5	116,6	112,5	:	119,8	118,6	
	IV	115,0	115,7	127,7	157,2	:	133,6	116,3	164,4	126,2	118,9	:	129,9	129,3	
1994	I	104,0	103,1	112,7	129,6	:	118,5	105,1	:	112,8	108,1	:	122,6	116,5	
	II	:	110,3	111,4	133,7	:	:	:	:	:	:	:	125,6	:	
1993	04	113,5	111,3	125,8	153,5	:	125,5	111,9	162,7	124,7	117,4	:	122,8	124,1	
	05	110,5	109,7	113,3	138,0	:	118,4	112,0	147,4	114,0	117,4	:	121,7	117,8	
	06	116,9	109,4	116,3	134,5	:	125,8	106,0	147,9	115,9	117,4	:	121,4	120,6	
	07	109,2	114,5	117,4	143,3	:	130,9	115,3	150,1	129,9	119,6	:	120,3	122,4	
	08	104,7	105,9	110,2	129,2	:	122,7	114,1	138,9	109,3	107,3	:	120,2	116,5	
	09	107,5	103,5	111,5	135,5	:	122,5	109,1	147,5	110,7	110,7	:	118,7	116,8	
	10	110,4	106,1	118,0	142,2	:	127,0	107,4	158,0	123,1	114,0	:	121,7	121,2	
	11	104,3	105,1	121,5	145,7	:	113,8	109,5	148,2	115,9	109,6	:	126,4	119,4	
	12	130,4	135,9	143,6	183,8	:	160,1	132,0	187,1	139,5	133,0	:	141,6	147,3	
1994	01	102,7	99,2	103,8	128,2	:	118,7	102,9	:	109,3	104,0	:	119,1	112,6	
	02	98,8	96,0	103,1	125,7	:	110,1	104,0	:	105,8	104,0	:	122,1	110,6	
	03	110,6	114,2	131,3	135,0	:	126,6	108,5	:	123,2	116,3	:	126,8	126,2	
	04	111,4	106,0	107,2	152,1	:	127,6	108,5	:	124,2	:	:	124,5	:	
	05	111,6	111,7	113,3	122,7	:	:	112,2	:	116,0	:	:	126,0	:	
	06	:	113,2	113,9	126,2	:	:	:	:	:	:	:	126,3	:	
	07	:	:	:	:	:	:	:	:	:	:	:	128,7	:	
		Saisonbereinigte Indizes					Seasonally adjusted index numbers					Indices désaisonnalisés			
1991		109,8	106,8	121,5	144,7	:	120,3	105,6	:	114,7	112,5	:	116,3	118,8	
1992		111,2	106,5	119,5	142,9	:	122,2	109,1	:	113,1	113,6	:	118,8	119,6	
1993		110,3	107,5	117,8	142,3	:	124,7	111,0	:	117,1	113,8	:	122,5	120,8	
1992	III	111,1	107,1	117,3	143,1	:	121,0	110,0	:	110,4	113,1	:	118,5	118,6	
	IV	111,3	107,8	119,7	148,6	:	123,9	109,3	:	114,3	115,6	:	120,6	120,9	
1993	I	110,0	106,9	118,2	141,8	:	123,7	111,2	:	113,4	111,3	:	121,4	120,2	
	II	111,8	107,5	119,7	141,9	:	124,3	111,2	:	117,6	114,9	:	121,8	121,1	
	III	109,6	107,5	116,0	143,3	:	125,5	111,0	:	116,6	114,0	:	122,5	120,6	
	IV	110,0	108,0	117,3	142,2	:	125,3	110,5	:	120,7	114,9	:	124,2	121,3	
1994	I	108,6	112,8	118,4	138,7	:	127,9	112,4	:	118,9	113,2	:	125,9	122,7	
	II	:	108,6	112,7	134,2	:	:	:	:	:	:	:	127,4	:	
1993	04	114,0	109,3	125,0	143,5	:	125,8	112,1	:	122,6	117,9	:	121,3	123,2	
	05	108,9	106,5	114,6	144,6	:	118,9	111,0	:	113,1	112,7	:	121,7	118,1	
	06	112,5	106,7	119,4	137,6	:	128,3	110,5	:	117,0	114,1	:	122,3	122,1	
	07	113,0	106,1	117,7	146,4	:	127,3	111,3	:	120,9	119,3	:	121,8	121,9	
	08	106,3	108,4	112,3	142,4	:	123,8	112,3	:	111,0	107,6	:	122,8	118,7	
	09	109,4	108,1	118,0	141,2	:	125,5	109,5	:	117,9	115,1	:	122,9	121,2	
	10	110,7	107,4	116,0	143,1	:	126,6	109,7	:	120,4	114,9	:	123,3	121,1	
	11	108,7	108,9	116,6	145,8	:	120,6	111,0	:	119,5	111,4	:	124,3	119,8	
	12	110,5	107,8	119,3	137,6	:	128,7	110,8	:	122,2	118,4	:	124,9	123,1	
1994	01	107,8	110,9	112,9	139,4	:	127,1	112,9	:	116,9	110,2	:	125,1	120,5	
	02	108,6	111,3	116,5	136,0	:	128,0	110,4	:	118,0	114,0	:	126,0	122,1	
	03	109,3	116,2	125,7	140,7	:	128,7	113,8	:	121,8	115,4	:	126,6	125,4	
	04	111,0	106,8	104,8	141,4	:	127,0	109,0	:	121,6	:	:	127,2	:	
	05	109,8	109,9	115,8	130,8	:	122,0	112,9	:	116,7	:	:	127,1	:	
	06	:	109,1	117,5	130,4	:	:	:	:	:	:	:	127,9	:	
	07	:	:	:	:	:	:	:	:	:	:	:	129,8	:	

(1) Gewichteter Durchschnitt der Indizes der Länder mit vergleichbaren Daten / Weighted average of countries with comparable indices /
Moyenne pondérée des indices des pays fournissant des données comparables.


(2) Nur Unternehmen mit > 9 Arbeitnehmern / Only enterprises with > 9 wage and salary earners / Seulement entreprises avec > 9 salariés.

(3) B.R. Deutschland vor dem 3.10.90 / F.R. of Germany prior to 3.10.90 / R.F. d'Allemagne avant le 3.10.90.

**1.3 ABSATZVOLUMEN
DES EINZELHANDELS
BEKLEIDUNG, SCHUHE**

**1.3 VOLUME OF RETAIL SALES
CLOTHING AND FOOTWEAR
1985 = 100**

**1.3 VOLUME DES VENTES
DU COMMERCE DE DETAIL
HABILLEMENT ET CHAUSSURES**

	B	DK	D (3)	GR	E	F	IRL	I (2)	L	NL	P	UK	EUR (1)	
 eurostat	Nicht saisonbereinigte Indizes				Not seasonally adjusted index numbers				Indices non désaisonnalisés					
1991	108,8	84,0	117,7	86,2	:	101,6	114,3	105,6	104,7	125,9	:	120,0	112,6	
1992	110,8	81,9	115,1	94,9	:	98,7	120,0	104,6	94,4	125,9	:	120,6	111,3	
1993	104,8	83,0	113,1	99,7	:	97,8	119,9	105,0	90,0	126,3	:	124,6	111,2	
1992	III	102,7	78,5	106,5	82,7	:	87,9	117,0	83,4	89,7	126,9	:	123,7	105,5
	IV	118,0	95,5	141,9	120,8	:	118,9	160,3	136,6	112,0	137,6	:	144,8	133,8
1993	I	96,3	70,1	100,2	96,6	:	89,1	96,7	93,8	81,5	111,1	:	104,1	97,8
	II	111,4	79,2	107,3	96,8	:	99,0	112,7	107,2	86,0	128,9	:	117,6	108,1
	III	102,6	83,2	110,1	84,1	:	91,2	116,9	87,3	89,7	133,2	:	126,0	108,6
	IV	109,0	99,6	135,0	121,0	:	112,0	153,5	131,7	102,9	132,0	:	150,7	130,2
1994	I	97,0	76,8	99,3	109,1	:	87,8	100,6	:	80,5	107,1	:	110,1	98,8
	II	:	89,7	101,2	124,7	:	:	:	:	:	:	:	123,5	:
1993	04	123,1	85,9	124,1	123,2	:	99,7	113,9	114,2	98,8	135,2	:	115,9	115,5
	05	109,1	79,3	103,6	78,5	:	94,8	113,4	113,1	81,6	126,9	:	116,2	104,7
	06	102,2	72,4	94,1	88,9	:	102,5	110,7	94,3	77,6	124,5	:	120,7	104,0
	07	102,7	93,2	109,9	108,8	:	91,7	122,6	97,1	101,0	136,4	:	130,7	110,8
	08	85,3	76,3	96,4	75,7	:	74,9	119,5	62,3	70,6	115,0	:	124,4	96,9
	09	119,7	80,0	124,0	67,9	:	107,0	108,5	102,6	97,4	148,2	:	122,8	118,1
	10	117,0	92,2	131,2	78,7	:	115,4	113,5	135,9	109,8	143,5	:	128,5	124,3
	11	90,2	81,7	130,4	108,8	:	94,0	117,6	112,1	95,2	116,2	:	132,6	117,0
	12	119,9	125,0	143,4	175,4	:	126,6	229,2	147,2	103,8	136,4	:	191,1	149,3
1994	01	110,0	92,8	96,4	130,3	:	98,4	119,5	:	93,4	116,2	:	118,0	104,5
	02	73,4	61,2	85,0	118,5	:	72,3	80,9	:	59,0	87,8	:	104,1	85,8
	03	107,5	76,4	116,5	78,5	:	92,8	101,5	:	89,0	117,4	:	108,3	106,2
	04	109,8	94,1	106,7	168,0	:	92,1	105,9	:	83,1	:	:	122,5	:
	05	98,8	90,2	103,2	102,7	:	:	114,1	:	72,4	:	:	122,6	:
	06	:	84,9	93,6	103,3	:	:	:	:	:	:	:	125,4	:
	07	:	:	:	:	:	:	:	:	:	:	:	139,4	:
	Saisonbereinigte Indizes				Seasonally adjusted index numbers				Indices désaisonnalisés					
1991	108,5	84,2	118,4	86,9	:	101,8	114,1	:	103,7	:	:	120,4	112,2	
1992	110,8	81,7	115,0	93,7	:	98,6	120,0	:	94,4	:	:	121,2	110,4	
1993	104,9	82,9	112,8	99,0	:	98,9	119,7	:	89,6	:	:	125,2	110,5	
1992	III	110,7	81,8	114,5	95,8	:	98,1	121,5	:	94,0	:	:	122,3	110,4
	IV	106,6	80,7	115,7	102,0	:	98,4	131,0	:	90,3	:	:	124,4	111,5
1993	I	103,0	80,4	111,1	104,3	:	101,1	123,7	:	92,7	:	:	124,5	110,4
	II	108,8	81,3	113,2	94,6	:	97,4	114,0	:	89,3	:	:	123,3	109,8
	III	109,5	85,5	116,9	97,3	:	101,5	121,6	:	93,1	:	:	125,0	113,0
	IV	98,2	84,5	109,9	99,9	:	95,4	119,5	:	83,6	:	:	127,9	108,8
1994	I	103,8	88,9	111,2	113,4	:	99,6	125,4	:	90,9	:	:	129,5	111,6
	II	:	93,1	107,9	119,7	:	:	:	:	:	:	:	130,9	:
1993	04	111,9	82,9	121,3	92,6	:	97,8	117,3	:	95,2	:	:	124,2	113,4
	05	105,2	79,3	105,9	94,8	:	89,6	105,7	:	85,1	:	:	117,4	103,1
	06	109,3	81,8	112,3	96,2	:	104,9	119,2	:	87,5	:	:	128,3	112,8
	07	105,8	81,8	116,6	104,0	:	101,6	122,4	:	96,8	:	:	125,3	112,9
	08	110,6	87,6	115,4	92,3	:	100,9	123,7	:	92,0	:	:	123,5	111,9
	09	112,1	87,1	118,8	95,6	:	102,1	118,6	:	90,5	:	:	126,3	114,3
	10	101,7	84,7	108,4	87,2	:	96,8	122,1	:	83,9	:	:	127,0	108,3
	11	96,6	84,6	112,2	108,4	:	94,9	117,4	:	90,2	:	:	127,7	109,6
	12	96,2	84,3	109,0	104,1	:	94,4	119,0	:	76,6	:	:	129,1	108,5
1994	01	108,9	86,3	108,0	115,9	:	102,6	129,0	:	96,7	:	:	130,0	111,7
	02	100,9	87,0	113,1	114,6	:	98,2	117,5	:	88,5	:	:	128,4	111,5
	03	101,7	93,5	112,4	109,8	:	98,0	129,8	:	87,4	:	:	130,1	111,7
	04	99,2	92,0	104,7	126,9	:	90,4	117,6	:	81,1	:	:	131,6	107,2
	05	95,5	91,9	107,3	120,6	:	:	111,7	:	77,7	:	:	129,4	:
	06	:	95,4	111,6	111,7	:	:	:	:	:	:	:	131,7	:
	07	:	:	:	:	:	:	:	:	:	:	:	132,3	:

(1) Gewichteter Durchschnitt der Indizes der Länder mit vergleichbaren Daten / Weighted average of countries with comparable indices /
Moyenne pondérée des indices des pays fournissant des données comparables.


(2) Nur Unternehmen mit > 9 Arbeitnehmern / Only enterprises with > 9 wage and salary earners / Seulement entreprises avec > 9 salariés.

(3) B.R. Deutschland vor dem 3.10.90 / F.R. of Germany prior to 3.10.90 / R.F. d'Allemagne avant le 3.10.90.

1.4 ABSATZVOLUMEN
DES EINZELHANDELS
HAUSHALTSARTIKEL

1.4 VOLUME OF RETAIL SALES
HOUSEHOLD EQUIPMENT
1985 = 100

1.4 VOLUME DES VENTES
DU COMMERCE DE DETAIL
PRODUITS D'EQUIPEMENT DU MENAGE

		B	DK	D (3)	GR	E	F	IRL	I (2)	L	NL	P	UK	EUR (1)		
																
eurostat		Nicht saisonbereinigte Indizes					Not seasonally adjusted index numbers					Indices non désaisonnalisés				
1991		128,7	:	138,0	122,9	:	120,4	116,5	133,8	121,4	133,9	:	133,1	130,6		
1992		130,7	:	139,3	121,9	:	118,0	121,8	133,0	118,7	133,9	:	134,2	130,7		
1993		127,3	:	137,7	115,1	:	116,6	126,3	125,4	118,7	136,0	:	144,5	131,8		
1992	III	125,6	:	127,5	122,4	:	113,1	120,7	121,8	108,9	129,3	:	130,2	123,7		
	IV	142,3	:	172,3	159,3	:	134,3	145,5	164,0	148,2	150,7	:	151,6	153,5		
1993	I	118,5	:	129,4	102,4	:	107,3	110,5	114,1	100,6	123,6	:	138,0	123,1		
	II	124,3	:	126,4	106,0	:	113,6	114,3	110,3	120,5	131,9	:	134,7	124,1		
	III	123,7	:	129,5	113,4	:	116,0	121,2	111,9	109,3	135,4	:	142,0	127,8		
	IV	142,9	:	165,3	138,7	:	129,6	159,3	165,2	144,3	152,9	:	163,4	152,0		
1994	I	118,1	:	130,0	97,9	:	106,0	118,0	:	100,9	128,4	:	148,9	125,5		
	II	:	:	124,9	108,7	:	:	:	:	:	:	:	142,1	:		
1993	04	118,9	:	129,5	111,4	:	114,5	115,2	106,6	129,0	127,1	:	139,7	126,1		
	05	119,2	:	120,7	101,5	:	109,4	112,1	108,9	119,3	128,4	:	131,5	119,6		
	06	134,8	:	128,9	105,2	:	116,9	115,8	115,4	113,2	140,2	:	133,0	126,7		
	07	121,4	:	134,0	127,1	:	121,0	124,4	121,3	118,9	145,5	:	140,4	131,4		
	08	117,8	:	121,4	104,5	:	108,5	114,8	92,1	99,6	125,8	:	141,9	121,6		
	09	131,8	:	133,2	108,6	:	118,6	124,3	122,4	109,4	135,0	:	143,6	130,6		
	10	135,4	:	142,3	106,5	:	122,6	127,5	139,0	116,6	140,2	:	153,1	137,4		
	11	117,0	:	159,6	138,2	:	110,1	146,8	132,1	147,4	144,2	:	162,7	142,1		
	12	176,2	:	194,2	171,4	:	156,1	203,5	224,5	168,9	174,3	:	174,3	176,4		
1994	01	114,2	:	123,4	98,2	:	105,9	123,4	:	90,0	128,4	:	158,6	125,0		
	02	109,7	:	123,3	104,0	:	99,3	114,8	:	91,6	118,0	:	144,5	119,2		
	03	130,4	:	143,3	91,3	:	112,8	115,6	:	121,2	138,9	:	143,6	132,3		
	04	119,5	:	123,9	111,9	:	111,4	121,6	:	114,9	:	:	145,9	:		
	05	124,8	:	124,0	101,5	:	:	120,9	:	116,8	:	:	142,2	:		
	06	:	:	126,7	112,7	:	:	:	:	:	:	:	138,2	:		
	07	:	:	:	:	:	:	:	:	:	:	:	143,6	:		
		Saisonbereinigte Indizes					Seasonally adjusted index numbers					Indices désaisonnalisés				
1991		128,4	:	138,6	123,0	:	121,1	116,4	:	120,1	133,8	:	133,3	131,1		
1992		131,1	:	138,4	120,6	:	118,7	121,6	:	118,2	133,6	:	134,3	130,6		
1993		127,1	:	136,8	116,2	:	117,3	125,1	:	118,0	135,5	:	144,9	131,7		
1992	III	132,6	:	136,4	124,9	:	118,5	119,7	:	115,4	134,7	:	134,9	130,2		
	IV	127,0	:	142,3	132,6	:	117,7	127,4	:	121,7	132,6	:	136,3	132,1		
1993	I	128,5	:	136,1	118,9	:	116,8	125,8	:	119,6	130,4	:	140,0	130,1		
	II	123,8	:	136,0	116,9	:	117,6	118,8	:	119,1	135,2	:	144,3	131,1		
	III	128,5	:	138,6	117,2	:	120,7	124,5	:	116,8	140,3	:	147,1	134,1		
	IV	127,6	:	136,5	111,6	:	114,2	131,1	:	116,6	136,2	:	148,1	131,4		
1994	I	127,8	:	137,8	113,2	:	116,4	130,9	:	119,5	137,4	:	150,8	133,1		
	II	:	:	135,1	117,5	:	:	:	:	:	:	:	151,1	:		
1993	04	123,4	:	135,7	121,4	:	119,5	123,1	:	125,9	135,2	:	143,4	131,5		
	05	122,9	:	132,5	117,6	:	112,7	113,1	:	111,3	132,1	:	144,3	128,2		
	06	125,1	:	139,8	111,8	:	120,6	120,4	:	119,9	138,3	:	145,1	133,7		
	07	126,7	:	139,5	123,9	:	124,8	122,7	:	120,1	144,2	:	146,5	135,8		
	08	127,8	:	135,5	115,2	:	117,8	120,5	:	111,5	135,9	:	147,0	131,8		
	09	130,9	:	140,7	112,6	:	119,3	130,4	:	118,8	140,7	:	147,8	134,8		
	10	131,5	:	133,9	99,1	:	114,7	127,9	:	115,5	134,9	:	148,9	130,6		
	11	121,9	:	136,5	123,7	:	112,9	131,3	:	121,7	134,0	:	148,5	130,9		
	12	129,3	:	139,1	112,1	:	115,0	134,2	:	112,7	139,7	:	146,9	132,6		
1994	01	127,2	:	134,4	111,3	:	114,9	126,9	:	114,0	134,9	:	152,3	131,6		
	02	123,3	:	137,5	117,1	:	115,4	132,2	:	117,6	135,7	:	148,8	132,1		
	03	132,7	:	141,4	111,3	:	118,8	133,7	:	126,7	141,5	:	151,2	135,7		
	04	124,7	:	128,7	119,4	:	115,5	132,9	:	113,3	:	:	149,6	:		
	05	129,5	:	138,1	116,2	:	:	130,4	:	109,9	:	:	152,7	:		
	06	:	:	138,5	116,7	:	:	:	:	:	:	:	150,9	:		
	07	:	:	:	:	:	:	:	:	:	:	:	150,7	:		

(1) Gewichteter Durchschnitt der Indizes der Länder mit vergleichbaren Daten / Weighted average of countries with comparable indices /
Moyenne pondérée des indices des pays fournissant des données comparables.

(2) Nur Unternehmen mit > 9 Arbeitnehmern / Only enterprises with > 9 wage and salary earners / Seulement entreprises avec > 9 salariés.

(3) B.R. Deutschland vor dem 3.10.90 / F.R. of Germany prior to 3.10.90 / R.F. d'Allemagne avant le 3.10.90.

**1.5 VOLUMENINDIZES NACH
PRODUKTZWEIG UND INSGESAMT**

Saisonbereinigte Indizes

Gleitende Dreimonats Durchschnittswerte



**1.6 VOLUME INDICES PER
BRANCH AND TOTAL**

Seasonally adjusted indices

3-month moving average

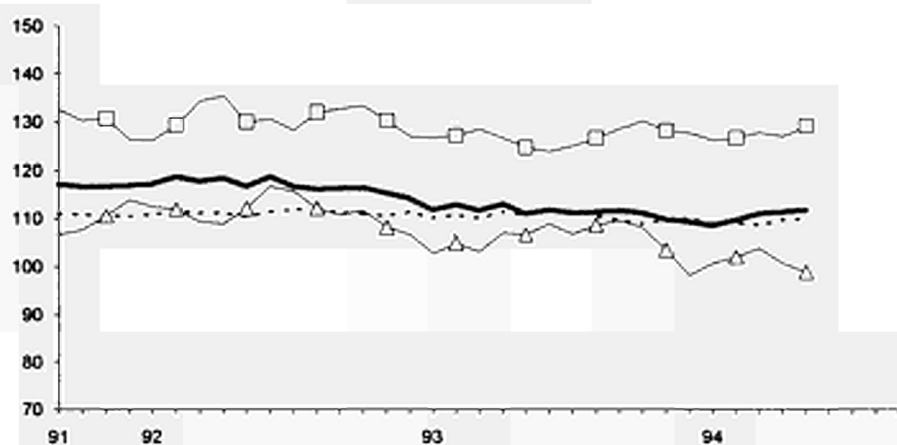
(1985 = 100)

BELGIQUE - BELGIE

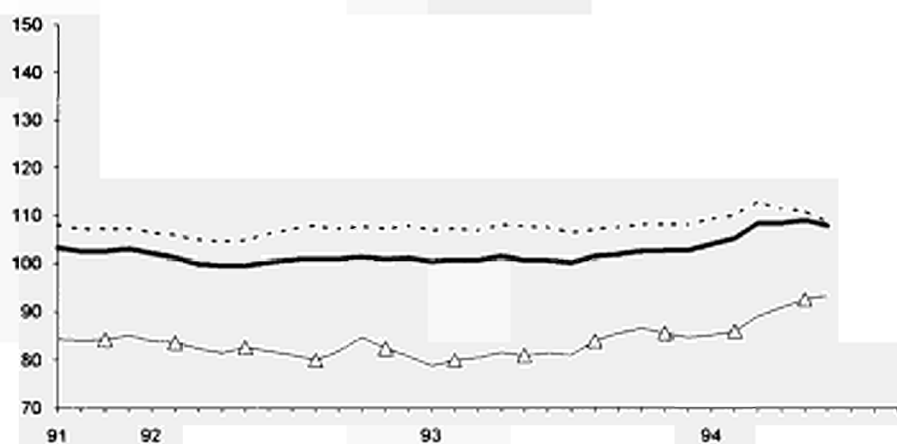
**1.6 INDICES DE VOLUME
PER BRANCH ET TOTAL**

Indices corrigés des variations saisonnières

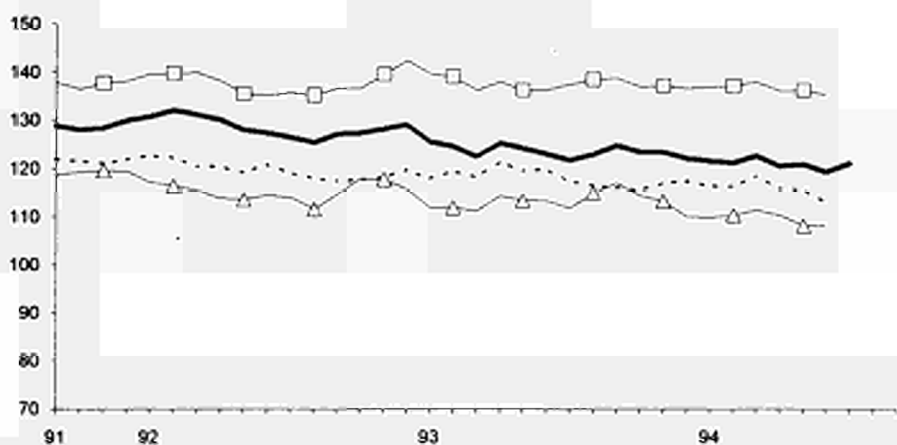
Moyenne mobile sur trois mois



DANMARK



DEUTSCHLAND



Absatzvolumen des Einzelhandels
 Nahrungs- und Genussmittel

▲
 Bekleidung, Schuhe

◻
 Haushaltsartikel

**1.6 VOLUMENINDIZES NACH
PRODUKTZWEIG UND INSGESAMT**

Saisonbereinigte Indizes

Gleitende Dreimonats Durchschnittswerte



**1.6 VOLUME INDICES PER
BRANCH AND TOTAL**

Seasonally adjusted indices

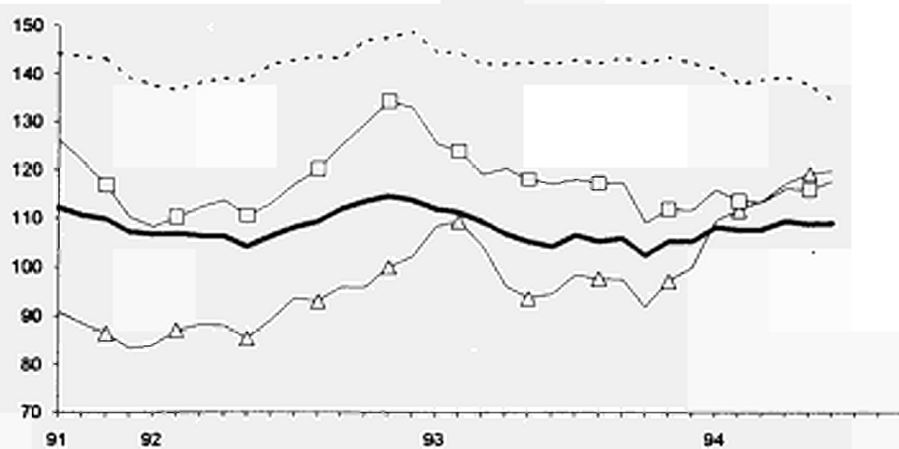
3-month moving average
(1985 = 100)

**1.6 INDICES DE VOLUME
PER BRANCH ET TOTAL**

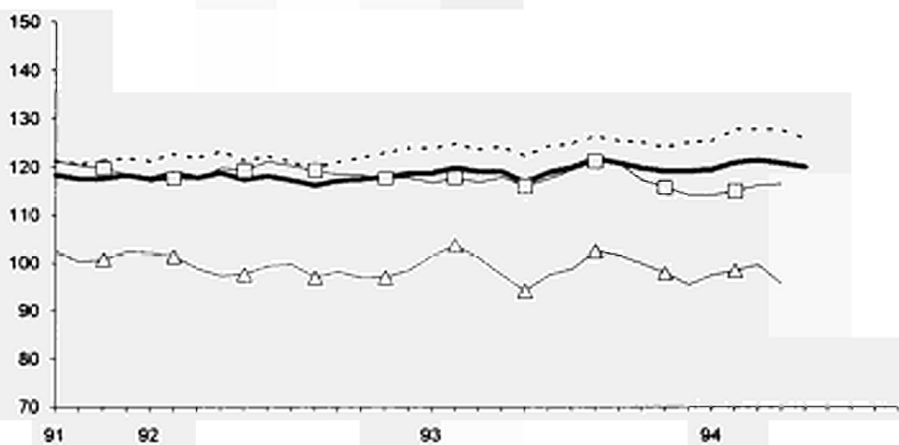
Indices corrigés des variations saisonnières

Moyenne mobile sur trois mois

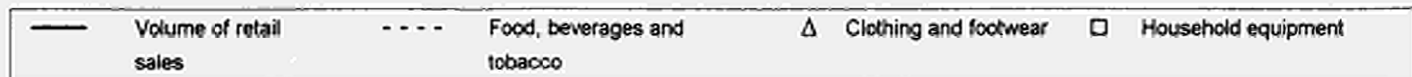
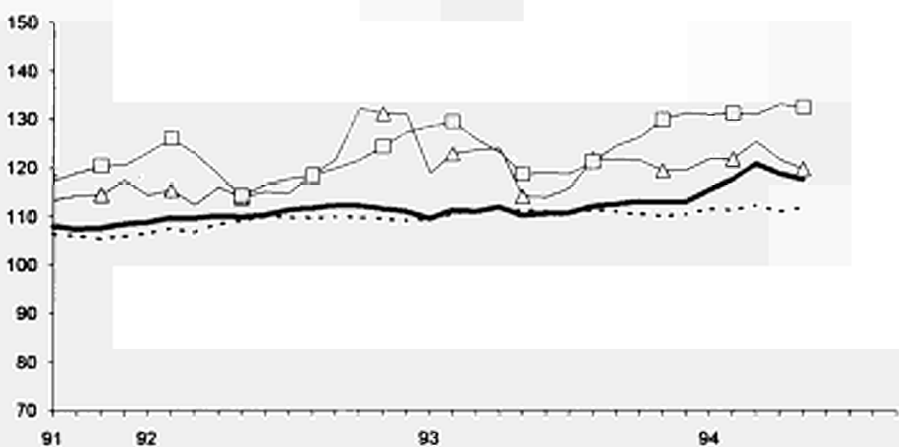
HELLAS



FRANCE



IRELAND



**1.5 VOLUMENINDIZES NACH
PRODUKTZWEIG UND INSGESAMT**

Saisonbereinigte Indizes

Gleitende Dreimonats Durchschnittswerte



**1.5 VOLUME INDICES PER
BRANCH AND TOTAL**

Seasonally adjusted indices

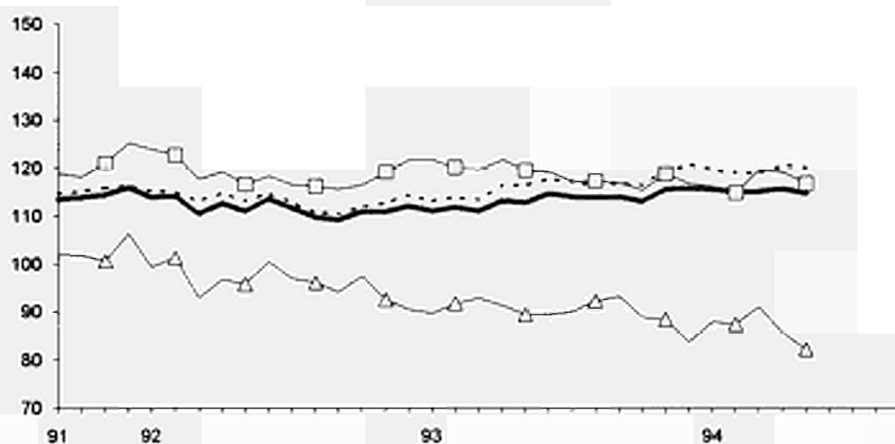
3-month moving average
(1985 = 100)

LUXEMBOURG

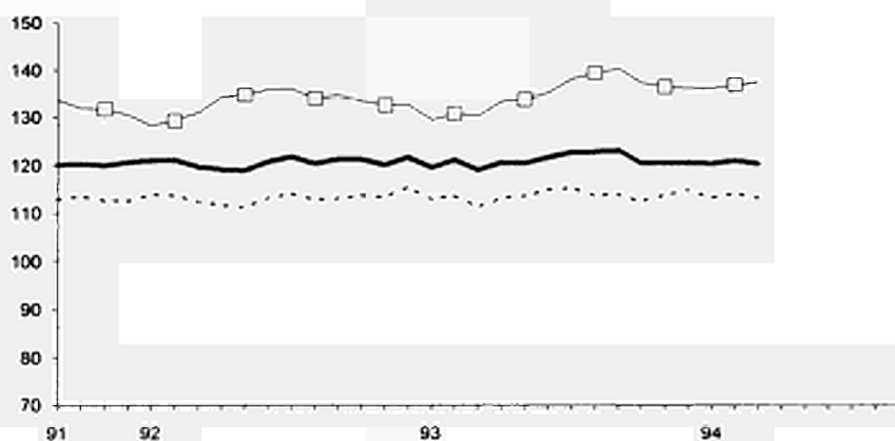
**1.5 INDICES DE VOLUME
PER BRANCH ET TOTAL**

Indices corrigés des variations saisonnières

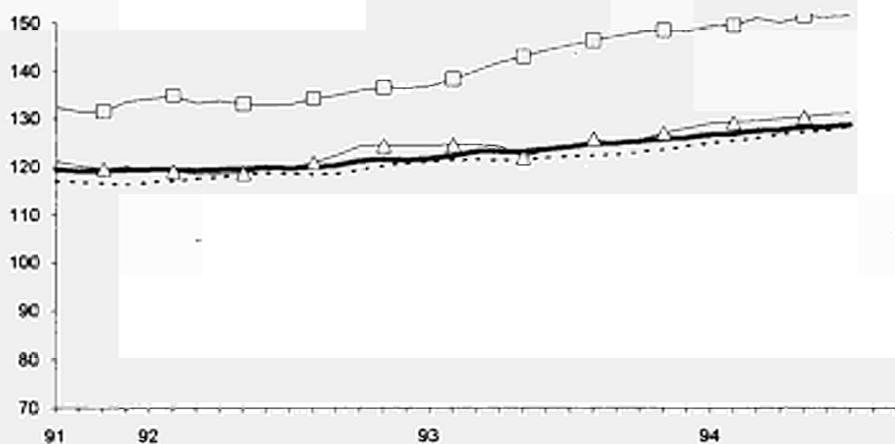
Moyenne mobile sur trois mois



NEDERLAND



UNITED KINGDOM



—	Volume des ventes du commerce de détail	- - -	Alimentation, boissons et tabac	△	Habillement et chaussures	□	Produits d'équipement du ménage
---	--	-------	------------------------------------	---	------------------------------	---	------------------------------------

1.6 ERSTZULASSUNGEN VON
PRIVATFAHRZEUGEN
UND KOMBIWAGEN

1.6 FIRST REGISTRATION OF
PRIVATE AND COMMERCIAL CARS

1.6 PREMIERES IMMATRICULATIONS
DE VOITURES PARTICULIERES
ET COMMERCIALES

	B	DK	D(3)	GR	E	F	IRL	I(2)	L	NL(2)	P	UK	EUR(1)
(1000)													
1991	489,4	84,1	3 428,6	167,7	914,0	1 970,2	68,5	2 340,7	44,1	495,8	287,5	1 537,4	11 828,1
1992	485,7	85,4	3 152,1	199,0	1 008,4	2 105,7	70,0	2 355,1	37,7	492,1	355,0	1 528,0	11 874,2
1993	392,5	83,8	2 559,2	147,8	775,4	1 721,2	60,8	1 890,1	32,3	391,9	321,2	1 694,6	10 070,8
1992 III	92,1	20,6	681,3	48,8	224,1	523,1	16,8	453,8	7,0	94,9	78,2	509,0	2 749,8
IV	84,8	14,6	687,6	55,0	232,2	591,5	8,8	498,9	6,2	104,6	92,5	286,6	2 663,2
1993 I	124,5	18,7	678,0	52,5	181,1	403,3	20,8	585,4	10,4	114,3	85,4	431,0	2 705,4
II	107,3	24,1	727,4	30,4	214,2	410,1	20,8	501,0	9,3	112,2	83,6	361,7	2 602,3
III	85,6	20,3	585,4	24,2	192,4	440,7	13,8	370,7	6,7	94,5	72,7	586,1	2 493,3
IV	75,1	20,7	568,3	40,6	187,7	467,0	5,3	433,0	5,9	70,9	79,5	315,8	2 269,8
1994 I	140,0	31,5	704,1	25,3	208,2	453,3	30,2	537,9	9,5	145,2	81,4	499,9	2 866,4
II	111,6	:	725,9	:	:	:	:	:	9,5	123,1	:	:	:
1993 05	29,9	7,7	225,2	7,2	69,4	131,2	7,2	166,3	3,7	34,1	27,0	128,8	837,8
06	36,7	7,5	227,5	7,4	77,3	121,2	5,7	159,9	2,8	36,8	26,5	105,6	814,9
07	33,5	6,9	213,3	8,5	90,3	193,4	6,8	160,0	3,0	34,9	28,5	33,7	812,7
08	24,8	6,7	164,4	6,7	49,9	124,2	3,7	70,9	1,7	29,3	22,0	424,4	928,9
09	27,3	6,8	207,7	9,0	52,2	123,1	3,3	139,8	2,0	30,3	22,2	128,0	751,7
10	30,0	7,2	204,8	13,0	58,1	158,5	2,7	152,6	2,3	35,9	23,4	121,5	810,2
11	25,4	7,0	184,2	11,2	57,9	157,1	1,9	147,4	1,9	26,3	25,2	122,2	767,6
12	19,7	6,5	179,2	16,4	71,7	151,5	0,7	133,1	1,7	8,7	30,8	72,1	692,0
1994 01	44,1	7,8	204,8	7,6	54,9	129,2	10,1	182,0	2,0	65,7	23,9	190,0	922,0
02	43,7	9,4	196,2	8,0	64,5	135,9	9,4	162,8	3,6	33,3	25,8	137,0	829,7
03	52,1	14,3	303,0	9,7	88,8	188,3	10,7	193,0	3,8	46,2	31,8	172,9	1 114,7
04	38,4	13,4	235,7	13,0	72,1	184,3	9,0	169,7	3,6	41,0	27,0	134,0	941,5
05	36,3	:	246,6	:	:	164,8	9,8	178,9	2,9	37,2	30,9	141,0	:
06	36,9	:	243,6	:	:	:	:	:	2,9	44,9	:	:	:
07	26,4	:	:	:	:	:	:	:	2,4	31,6	:	:	:
08	23,5	:	:	:	:	:	:	:	:	:	:	:	:
Saisonbereinigte Indizes				Seasonally adjusted index numbers				Indices désaisonnalisés					
1985 = 100													
1991	129,4	52,8	147,8	217,2	156,1	112,4	104,5	132,9	155,9	100,1	339,8	78,7	123,2
1992	127,4	54,5	132,6	256,9	177,5	118,2	114,3	135,2	125,3	105,2	416,5	75,3	122,8
1993	101,1	51,6	106,7	191,9	134,2	98,0	91,5	105,4	105,7	77,0	377,9	85,9	102,9
1992 III	113,3	56,6	131,9	254,6	171,6	121,8	110,6	132,5	119,7	87,6	404,3	72,8	120,3
IV	113,8	50,5	126,1	286,8	172,1	124,0	144,3	127,5	111,6	157,4	433,7	83,9	124,7
1993 I	104,7	43,2	110,2	286,7	128,4	95,7	96,0	112,5	107,9	65,9	398,3	82,2	104,0
II	96,0	47,8	101,1	156,3	133,2	99,5	100,6	99,6	99,7	75,7	372,6	82,5	99,4
III	103,3	52,2	111,3	133,4	141,0	101,9	93,1	103,8	110,5	85,6	376,4	88,0	105,3
IV	100,4	63,1	104,1	191,0	134,1	94,8	76,3	105,6	104,8	81,0	364,3	91,1	102,8
1994 I	118,8	74,8	110,3	132,5	143,1	103,8	146,4	100,4	99,8	80,6	365,7	94,7	107,1
II	104,1	:	101,5	:	:	:	:	:	101,7	84,1	:	:	:
1993 05	91,1	45,6	97,1	124,1	131,7	92,3	91,7	98,5	118,7	71,2	365,3	83,1	96,1
06	98,2	48,5	97,2	127,5	134,1	104,6	93,4	97,3	101,7	75,2	366,5	81,7	98,6
07	108,8	52,6	103,7	110,1	134,9	105,7	103,5	100,4	116,9	88,8	376,5	82,8	102,5
08	102,7	52,9	111,9	119,1	138,2	95,8	85,9	104,7	101,0	86,2	371,1	96,5	105,8
09	98,4	51,0	118,1	171,1	149,8	104,1	89,9	106,3	113,6	82,0	381,5	84,6	107,8
10	95,7	55,3	101,1	183,1	123,6	89,7	87,6	100,2	100,9	84,5	348,0	91,3	99,3
11	99,0	64,0	101,7	162,5	132,0	98,8	82,2	105,1	102,7	76,9	367,9	93,9	102,9
12	106,3	70,2	109,5	227,4	146,8	95,7	59,0	111,3	110,9	81,5	377,0	88,0	106,2
1994 01	106,2	63,6	114,2	109,3	133,2	96,5	135,3	100,1	100,0	72,0	353,0	99,1	105,5
02	121,2	75,1	105,3	131,0	138,7	101,2	153,7	96,1	102,8	83,1	375,6	93,4	104,5
03	128,9	85,6	111,3	157,3	157,5	113,6	150,3	105,2	96,6	86,6	368,5	91,5	111,5
04	94,9	83,7	92,9	155,2	139,2	115,2	146,9	99,5	105,0	80,8	334,1	87,6	102,3
05	112,6	:	106,3	:	:	112,7	148,2	106,0	93,7	79,3	404,1	92,2	:
06	104,7	:	105,3	:	:	:	:	:	106,4	92,0	:	:	:
07	92,1	:	:	:	:	:	:	:	94,5	79,8	:	:	:
08	102,0	:	:	:	:	:	:	:	:	:	:	:	:

(1) Gewichteter Durchschnitt der Indizes / Weighted average of indices / Moyenne pondérée des indices.

(2) Lieferungen / Deliveries / Livraisons.

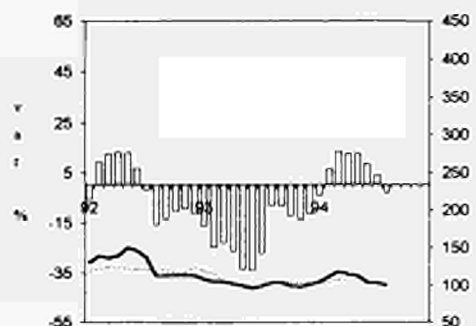
(3) B.R. Deutschland vor dem 3.10.90 / F.R. of Germany prior to 3.10.90 / R.F. d'Allemagne avant le 3.10.90.

**1.7 ERSTZULASSUNGEN VON
PRIVATFAHRZEUGEN
UND KOMBIWAGEN**

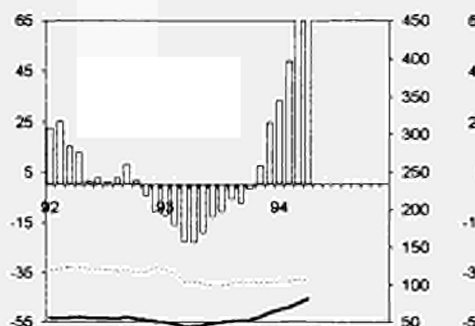
**1.7 FIRST REGISTRATION OF
PRIVATE AND COMMERCIAL CARS**

**1.7 PREMIERES IMMATRICULATIONS
DE VOITURES PARTICULIERES
ET COMMERCIALES**

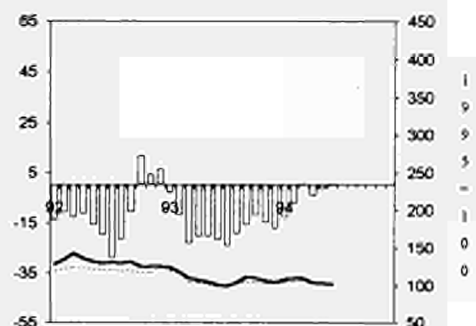
BELGIQUE - BELGIE



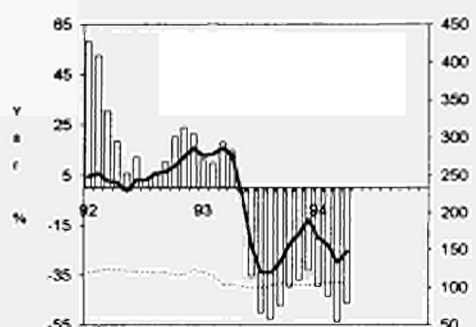
DANMARK



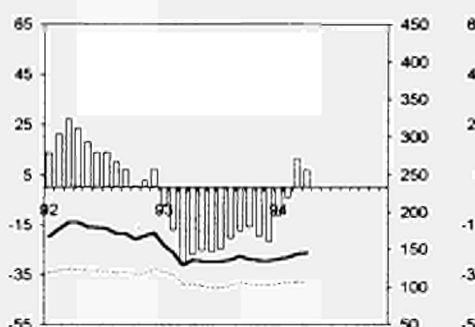
DEUTSCHLAND



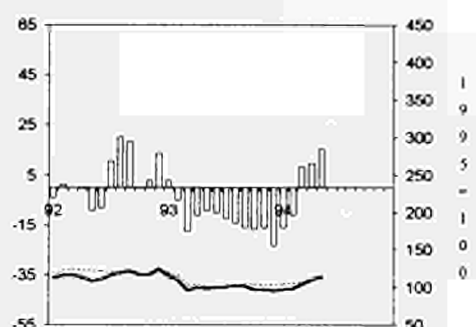
HELLAS



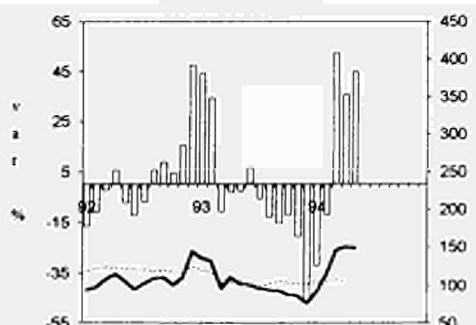
ESPANA



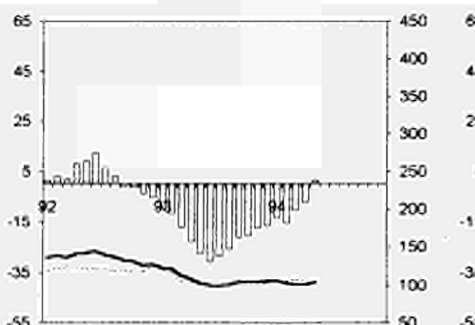
FRANCE



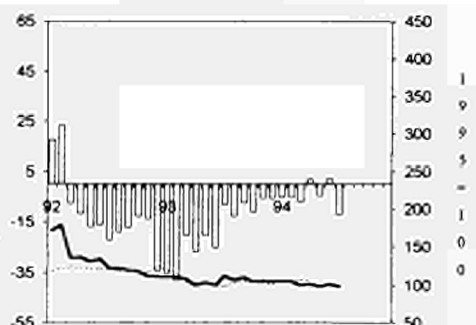
IRELAND



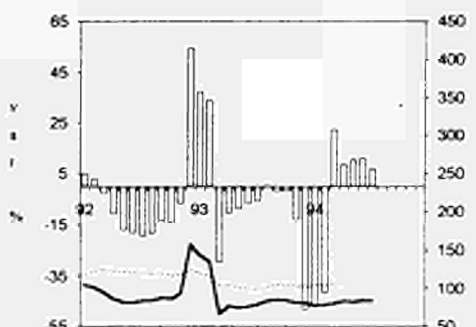
ITALIA



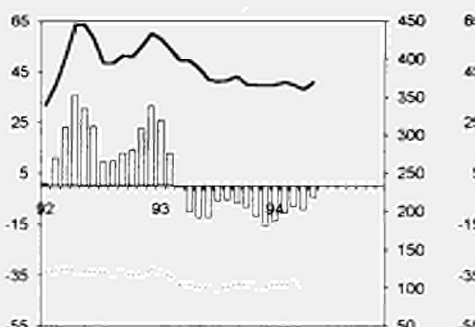
LUXEMBOURG



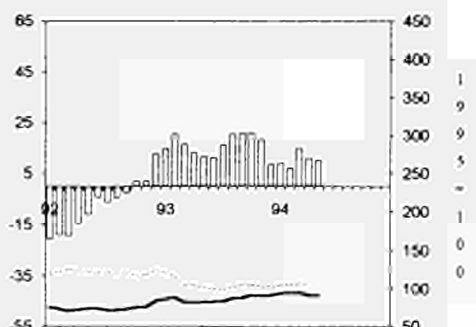
NEDERLAND



PORTUGAL



UNITED KINGDOM



□ % change over 12 months, adj., 3-MMA

----- EUR, adj., 3-MMA

— National, adj., 3-MMA

2. FREMDENVERKEHR

Im zweiten Quartal 1994 war in Spanien ein spürbarer Anstieg der Fremdenverkehrseinnahmen zu beobachten. Dieser lebhaftere Aufschwung des Reiseverkehrs, der auch im Vergleich zum entsprechenden Vorjahresquartal (+16 % in Ecu und ca. +21 % in Peseten) zum Ausdruck kommt, wird bestätigt durch die deutliche Zunahme der Übernachtungen von +18 % im April/Mai 1994 gegenüber April/Mai 1993. Die Ausgaben hingegen sind um 19,7 % gesunken.

Frankreich verzeichnete für den gleichen Zeitraum unter der Position Reiseverkehr der Zahlungsbilanz eine Zunahme der Einnahmen um 4 % und einen Rückgang der Ausgaben um 9,5 %. In Portugal sind die Einnahmen und Ausgaben aus dem Fremdenverkehr um 21,5 % beziehungsweise 20,4 % gesunken. Eine der Ursachen für diesen deutlichen Rückgang ist der Wertverlust des Escudo gegenüber dem Ecu um 8,2 % in dem genannten Zeitraum.

2. TOURISM

Income in Spain rose sharply in the second quarter of 1994 compared with the same quarter in 1993 (+16% in ecus, about +21% in pesetas), reflecting a high level of activity, as confirmed by the number of overnight stays, which also rose sharply (+18% in April-May 1994 compared with April-May 1993). Expenditure, on the other hand, fell by 19.7%.

In France, over the same period, income under the travel heading of the balance of payments was up by 4%, and expenditure by 9.5%.

In Portugal there were major falls in tourism income and expenditure (-21.5% and -20.4% respectively), partly as a result of the 8.2% drop in the value of the escudo against the ecu during the same period.

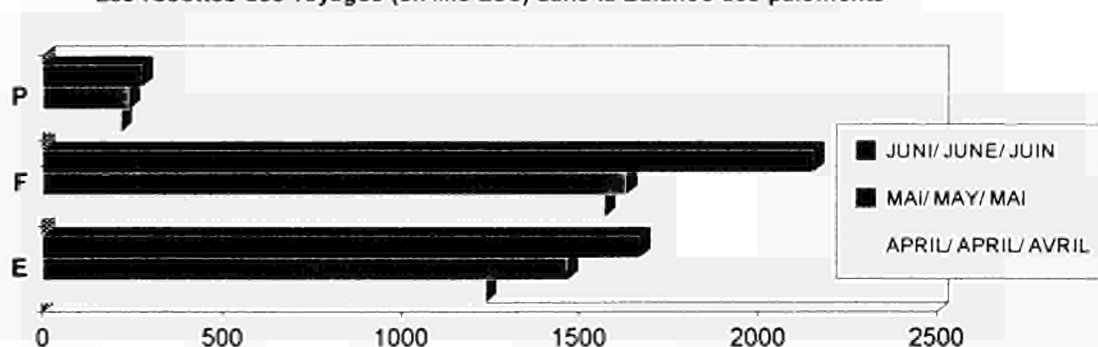
2. TOURISME

En Espagne, les recettes progressent très fortement au deuxième trimestre de 1994 et par rapport au même trimestre de 1993 (+16% en écus, environ +21% en pesetas), traduisant une forte activité, qui est confirmée par le nombre de nuitées, lui-même en nette augmentation (+18% en Avril-Mai 94 par rapport à Avril-Mai 93). Par contre, les dépenses baissent de 19,7%.

En France, pour la même période, les recettes du poste voyages de la balance des paiements progressent de 4% et les dépenses de 9,5%.

Au Portugal on enregistre des baisses importantes des recettes touristiques et des dépenses de 21,5% et 20,4% respectivement, expliquées partiellement par la baisse de 8,2% du taux de change de l'escudo par rapport à l'écu pendant la même période.

Einnahmen (in Mio. Ecu) der Position "Reisen" in der Zahlungsbilanz
Revenue (in Mio ECU) from Travel in the Balance of Payments
Les recettes des voyages (en Mio ECU) dans la Balance des paiements



2.1. GÄSTE IN DEN HOTELS
UND ÄHNLICHEN BETRIEBEN


2.1. GUEST FLOWS IN HOTELS AND
SIMILAR ESTABLISHMENTS

2.1. MOUVEMENTS DES CLIENTS DANS LES
HÔTELS ET ÉTABLISSEMENTS ASSIMILÉS

Übernachtungen (1000)

Nights (1000)

Nuitées (1000)

		B	DK	D (1)	GR	E	F	IRL	I	L	NL (2)	P	UK
													
eurostat													
		Inländer				Residents in the country				Résidents dans le pays			
1992		2 818	5 378	145 898	11 943	54 363	91 604		129 152	105	6 789	7 437	75 000
1993		2 557	5 639	142 130	12 059	54 878	90 160		119 575	118	7 640	7 201	
1994													
1992	III	1 130	1 711	49 256	4 744	21 213	30 759		61 638	27	2 387	2 843	35 000
	IV	522	1 237	31 134	2 232	10 145	18 454		17 276	27	1 438	1 426	14 000
1993	I	397	1 103	25 749	2 091	9 327	17 867		19 926	28	1 199	1 278	
	II	644	1 492	39 273	2 976	13 233	24 223		25 753	30	2 180	1 735	
	III	1 028	1 777	47 467	4 881	21 701	30 526		58 264	33	2 658	2 885	
	IV	489	1 266	29 641	2 110	10 617	17 543		15 631	28	1 602	1 303	
1994	I		1 166	25 146	2 091	9 878						1 268	
	II				3 081								
1992	07	446	618	15 812	1 594	6 060			20 083	9	781	816	12 000
	08	443	565	16 597	2 024	8 945			28 291	11	908	1 214	16 000
	09	241	528	16 847	1 126	6 208			13 264	7	698	813	7 000
	10	178	547	14 548	810	4 081			6 488	9	612	565	5 000
	11	173	431	8 477	722	3 089			4 862	9	420	435	2 000
	12	170	259	8 109	700	2 975			5 926	9	406	426	7 000
1993	01	111	284	7 659	669	2 742	5 257		6 710	10	352	397	
	02	148	368	8 424	674	2 953	5 965		6 634	9	378	431	
	03	139	450	9 666	749	3 633	6 645		6 583	10	470	450	
	04	224	428	10 598	1 029	4 552	7 243		6 806	10	608	631	
	05	220	493	14 261	964	4 033	8 373		7 038	10	775	510	
	06	200	572	14 414	983	4 648	8 607		11 909	10	798	595	
	07	393	689	15 147	1 679	6 491	9 599		19 312	11	894	842	
	08	411	536	16 195	2 086	8 931	11 731		26 798	11	965	1 285	
	09	224	553	16 124	1 116	6 280	9 196		12 153	11	799	757	
	10	186	552	13 708	752	4 089	7 221		6 002	11	679	528	
	11	171	444	8 155	694	3 278	5 247		4 330	9	476	382	
	12	132	271	7 778	663	3 250	5 075		5 299	8	447	393	
1994	01	114	304	7 500	686	2 574						363	
	02	150	393	8 320	630	3 063						395	
	03		469	9 326	775	4 241						510	
	04	234	470		1 063	4 833						588	
	05	254	548		970	4 416							
	06				1 048								
		Nicht-Inländer				Non-residents in the country				Non-résidents dans le pays			
1992		7 694	6 178	28 311	36 260	77 341	59 635	9 333	63 415	1 007	8 496	17 877	
1993		6 751	5 880	26 030	36 475	82 872	55 454		62 650	1 065	7 973	15 965	
1994													
1992	III	2 366	3 022	9 909	19 741	31 318	23 188		24 236	333	2 855	6 404	
	IV	1 714	868	5 796	3 821	13 647	10 216		9 460	216	1 346	3 044	
1993	I	1 340	617	4 962	1 034	11 738	8 379		8 401	186	1 345	2 736	
	II	1 879	1 648	6 862	11 042	21 752	15 771		19 062	307	2 655	4 452	
	III	2 033	2 800	8 727	20 220	33 908	21 798		25 547	351	2 468	5 705	
	IV	1 500	816	5 479	4 179	15 475	9 506		9 641	221	1 505	3 073	
1994	I		621	5 008	1 252	12 957						2 601	
	II				13 008								
1992	07	757	1 370	3 326	6 659	9 886			8 638	116	977	2 052	
	08	820	1 132	3 434	7 175	11 262			7 211	120	1 078	2 339	
	09	789	520	3 149	5 907	10 170			8 386	97	801	2 014	
	10	718	389	2 574	3 212	7 354			5 521	95	595	1 533	
	11	547	243	1 765	348	3 262			2 066	69	429	813	
	12	449	236	1 457	262	3 031			1 873	52	322	697	
1993	01	382	182	1 357	265	3 529	2 721		2 271	54	402	723	
	02	433	189	1 667	283	3 720	2 320		2 834	59	396	857	
	03	525	247	1 938	486	4 489	3 338		3 295	73	547	1 156	
	04	607	378	1 872	1 968	5 193	4 893		5 219	91	964	1 375	
	05	657	554	2 469	4 024	7 708	5 241		6 345	112	928	1 529	
	06	614	716	2 520	5 050	8 851	5 637		7 498	104	763	1 547	
	07	639	1 307	2 891	6 586	10 948	7 297		8 921	125	850	1 751	
	08	715	990	2 947	7 499	12 164	8 202		7 834	128	906	2 077	
	09	678	503	2 890	6 135	10 796	6 299		8 792	98	712	1 877	
	10	662	347	2 462	3 435	8 304	4 533		5 389	93	647	1 518	
	11	489	259	1 630	460	3 902	2 389		2 246	74	481	857	
	12	349	210	1 386	284	3 269	2 584		2 006	54	377	698	
1994	01	336	181	1 429	280	3 677						734	
	02	422	179	1 676	298	4 184						573	
	03		261	1 903	674	5 097						1 294	
	04	610	356		1 962	5 939						1 422	
	05	731	586		4 935	10 181							
	06				6 111								

(1) Ab 1992 entsprechen die Daten der BRD dem Gebietsstand ab dem 3.10.1990 / From 1992 the data correspond to the RFG as constituted from 3.10.1990 /

A partir de 1992 les données de la RFA correspondent à la situation territoriale depuis le 3.10.1990

(2) Seit 1993 veränderte Methodologie / Change in methodology from 1993 / A partir de 1993 changement de méthodologie

Angaben der einzelnen Mitgliedsstaaten miteinander nicht vergleichbar auf Grund verschiedener Erhebungsmethoden / Data not comparable between Member States due to different survey methodologies /

Données non comparables entre Etats membres en raison de méthodologies d'enquête différentes

2.2. GÄSTE IN DEN ERGÄNZENDEN
BEHERBERGUNGSBETRIEBEN

2.2. GUEST FLOWS IN SUPPLEMENTARY
ACCOMMODATION ESTABLISHMENTS

2.2. MOUVEMENTS DES CLIENTS DANS
LES ÉTABLISSEMENTS D'HÉBERGEMENT
COMPLÉMENTAIRES

Übernachtungen (1000)

Nights (1000)

Nuitées (1000)

		B	DK	D (1)	GR	E	F	IRL	I	L	NL	P	UK
eurostat													
		Inländer					Residents in the country					Résidents dans le pays	
1992		11 928	8 677	133 650	478	11 700	:	:	44 569	233	33 767	6 223	311 000
1993		9 696	8 191	134 252	478	13 634	:	:	49 464	265	31 351	6 257	:
1994		:	:	:	:	:	:	:	:	:	:	:	:
1992	III	6 451	5 405	51 957	416	7 510	:	:	33 812	71	17 923	4 068	146 000
	IV	1 653	249	23 885	2	931	:	:	2 284	32	4 435	505	58 000
1993	I	961	192	21 520	2	813	:	:	2 579	38	2 975	390	:
	II	2 258	2 811	37 960	29	2 569	:	:	6 517	91	7 815	1 062	:
	III	5 240	4 974	51 339	445	8 896	:	:	37 545	85	16 584	4 330	:
	IV	1 236	214	23 433	2	1 356	:	:	2 824	51	3 977	474	:
1994	I	:	64	22 712	1	:	:	:	:	:	:	396	:
	II	:	:	:	39	:	:	:	:	:	:	:	:
1992	07	2 967	3 632	20 031	179	2 400	:	:	11 059	30	7 124	1 298	51 000
	08	2 620	1 304	19 104	215	4 132	:	:	19 163	25	8 230	2 019	66 000
	09	865	470	12 822	22	978	:	:	3 590	16	2 569	751	29 000
	10	693	220	11 171	1	401	:	:	765	11	2 070	258	22 000
	11	574	23	6 549	1	275	:	:	573	11	1 166	151	9 000
	12	387	7	6 165	0	255	:	:	947	11	1 199	96	27 000
1993	01	221	10	6 499	0	278	:	:	976	11	809	93	:
	02	369	16	6 929	0	222	:	:	793	12	1 000	133	:
	03	371	166	8 092	2	313	:	:	809	15	1 166	164	:
	04	863	515	10 435	4	1 009	:	:	1 046	22	1 558	264	:
	05	791	1 063	12 952	4	614	:	:	1 474	36	3 716	300	:
	06	604	1 233	14 573	21	946	:	:	3 996	34	2 541	499	:
	07	2 510	3 330	19 830	187	2 706	:	:	12 824	34	6 784	1 411	:
	08	2 155	1 186	18 677	243	5 004	:	:	20 384	31	7 453	2 288	:
	09	575	458	12 831	15	1 187	:	:	4 337	19	2 348	631	:
	10	488	36	10 734	1	559	:	:	871	18	1 832	241	:
	11	478	24	6 696	0	385	:	:	723	17	1 143	151	:
	12	270	154	6 003	0	411	:	:	1 230	16	1 002	82	:
1994	01	246	12	6 713	0	:	:	:	:	:	:	90	:
	02	368	21	7 102	0	:	:	:	:	:	:	115	:
	03	:	31	8 898	0	:	:	:	:	:	:	190	:
	04	861	492	:	3	:	:	:	:	:	:	255	:
	05	830	973	:	4	:	:	:	:	:	:	:	:
	06	:	:	:	32	:	:	:	:	:	:	:	:
		Nicht-Inländer					Non-residents in the country					Non-résidents dans le pays	
1992		5 186	5 455	9 810	647	3 843	:	5 283	20 227	1 328	9 603	2 187	:
1993		4 930	4 573	8 664	633	5 260	:	:	19 944	1 472	9 205	1 866	:
1994		:	:	:	:	:	:	:	:	:	:	:	:
1992	III	2 585	4 238	5 689	526	2 651	:	:	14 013	874	4 951	1 554	:
	IV	797	69	1 075	9	291	:	:	734	72	1 177	111	:
1993	I	722	41	1 084	2	347	:	:	531	66	657	114	:
	II	1 207	1 054	1 867	73	721	:	:	4 557	341	2 753	263	:
	III	2 293	3 394	4 752	549	3 828	:	:	14 103	978	4 651	1 389	:
	IV	707	84	960	9	364	:	:	753	88	1 144	100	:
1994	I	:	35	1 067	1	:	:	:	:	:	:	119	:
	II	:	:	:	96	:	:	:	:	:	:	:	:
1992	07	1 035	2 555	2 434	220	998	:	:	6 047	440	1 977	537	:
	08	1 157	1 494	2 518	241	1 299	:	:	5 379	373	2 180	796	:
	09	393	188	737	65	353	:	:	2 588	61	794	220	:
	10	410	55	521	7	118	:	:	458	35	674	61	:
	11	179	9	270	1	80	:	:	135	19	224	25	:
	12	208	5	284	0	94	:	:	141	17	280	25	:
1993	01	196	4	254	1	103	:	:	162	21	191	31	:
	02	227	8	451	0	117	:	:	186	21	206	39	:
	03	300	28	379	1	127	:	:	184	23	260	44	:
	04	363	162	417	6	165	:	:	665	69	1 030	83	:
	05	454	328	637	18	198	:	:	1 238	146	834	72	:
	06	390	563	813	49	357	:	:	2 655	125	889	108	:
	07	971	1 998	2 007	202	1 541	:	:	5 818	498	2 077	488	:
	08	968	1 207	2 094	286	1 851	:	:	5 615	412	1 843	733	:
	09	353	189	651	61	437	:	:	2 670	68	731	168	:
	10	352	23	462	8	152	:	:	513	44	689	49	:
	11	179	10	265	1	101	:	:	116	23	222	29	:
	12	177	52	233	1	110	:	:	124	20	233	22	:
1994	01	204	5	269	1	:	:	:	:	:	:	26	:
	02	200	8	438	1	:	:	:	:	:	:	38	:
	03	:	21	360	0	:	:	:	:	:	:	55	:
	04	273	151	:	5	:	:	:	:	:	:	63	:
	05	521	372	:	27	:	:	:	:	:	:	:	:
	06	:	:	:	64	:	:	:	:	:	:	:	:

(1) Ab 1992 entsprechen die Daten der BRD dem Gebietsstand ab dem 3.10.1990 / From 1992 the data correspond to the RFG as constituted from 3.10.1990 /

A partir de 1992 les données de la RFA correspondent à la situation territoriale depuis le 3.10.1990

Angaben der einzelnen Mitgliedstaaten miteinander nicht vergleichbar auf Grund verschiedener Erhebungsmethoden / Data not comparable between Member States due to different survey methodologies /

Données non comparables entre Etats membres en raison de méthodologies d'enquête différentes

2.3. REISEVERKEHR
ZÄHLUNGSBILANZEN

2.3. TRAVEL
BALANCE OF PAYMENTS

2.3. VOYAGES
BALANCE DES PAIEMENTS

Mio ECU													
EUROSTAT	UEBL	DK	D	GR	E (1)	F	IRL	I	NL (2)	P (3)	UK	EUR 12(4)	
	Einnahmen						Credit					Crédit	
1992	3 133	2 869	8 546	2 460	17 103	19 397	1 617	17 678	4 010	2 841	10 466	89 748	
1993	3 476	2 599	8 974	2 861	16 516	19 922	1 701	18 840	3 990	3 568	11 883	92 904	
1994													
1992	III	1 069	1 075	2 617	1 009	5 992	6 341	670	5 344	1 288	999	3 703	22 818
	IV	751	659	2 158	553	3 876	4 249	291	4 437	939	680	2 203	29 962
1993	I	594	490	1 828	288	3 310	3 639	219	3 686	818	735	2 057	20 724
	II	791	656	2 244	704	3 772	5 162	443	4 861	1 059	934	2 722	17 606
	III	1 143	943	2 734	1 360	5 715	6 829	725	5 790	1 153	1 157	4 320	22 385
	IV	948	511	2 168	509	3 720	4 293	314	4 503	960	743	2 784	31 575
1994	I	721	424	1 786	318	3 238	3 877				597		21 339
	II					4 376	5 359				733		
1992	07	366	441	938	393	2 066	2 510		1 941		330	1 221	10 848
	08	407	386	862	347	2 081	2 026		1 567		390	1 413	10 097
	09	296	246	818	268	1 846	1 805		1 835		279	1 069	9 015
	10	260	226	801	285	1 682	1 586		1 575		229	815	7 888
	11	230	206	674	156	1 237	1 180		1 303		192	657	6 181
	12	261	227	683	112	957	1 483		1 559		258	732	6 654
1993	01	199	159	580	91	1 129	1 071		1 223		220	688	5 661
	02	182	151	611	91	1 027	1 096		1 152		203	603	5 422
	03	214	180	637	107	1 155	1 472		1 311		312	766	6 524
	04	239	155	734	147	1 190	1 563		1 540		332	844	7 215
	05	234	183	696	208	1 173	1 469		1 505		306	925	7 127
	06	318	318	814	349	1 408	2 129		1 817		297	953	8 901
	07	381	383	961	420	1 942	2 626		2 026		392	1 447	11 192
	08	443	341	918	491	2 073	2 319		1 902		447	1 606	11 095
	09	319	219	856	449	1 700	1 885		1 863		318	1 267	9 381
	10	315	183	774	254	1 438	1 515		1 689		261	1 059	7 922
	11	299	158	705	146	1 268	1 313		1 462		220	859	6 799
	12	334	169	689	109	1 014	1 465		1 352		262	865	6 636
1994	01	262	149	568	123	1 061	1 161				197	764	
	02	226	122	549	83	1 006	1 127				180	609	
	03	233	153	669	112	1 171	1 589				221		
	04	341	148	676	158	1 239	1 572				218		
	05		220		246	1 468	1 632				240		
	06					1 669	2 155				275		
	Ausgaben						Debit					Débits	
1992	5 097	2 867	28 287	911	4 261	10 609	1 056	13 903	7 356	891	15 134	90 353	
1993	5 427	2 738	32 041	857	4 021	10 919	1 039	12 005	7 669	1 574	15 863	92 884	
1994													
1992	III	2 024	884	10 209	249	1 475	3 502	412	5 083	2 706	290	5 676	20 844
	IV	1 038	712	6 151	229	1 112	2 443	211	3 987	1 609	217	2 837	32 500
1993	I	996	668	6 214	217	993	2 223	151	2 970	1 686	353	2 540	20 535
	II	1 227	645	7 532	192	922	2 587	251	2 588	1 765	439	3 601	19 028
	III	1 983	806	11 150	233	1 233	3 653	431	3 812	2 668	410	6 372	20 489
	IV	1 221	619	7 145	216	872	2 457	205	2 635	1 550	372	3 350	32 723
1994	I	1 129	637	6 972	203	771	2 405				301		20 645
	II					741	2 832				349		
1992	07	756	365	3 546	82	546	1 209		1 639		91	1 666	11 024
	08	700	284	3 592	74	451	1 299		1 757		98	2 151	11 478
	09	568	235	3 071	93	478	994		1 687		101	1 859	9 997
	10	429	264	2 778	75	385	866		1 418		84	1 395	8 400
	11	314	232	1 568	69	354	736		1 214		71	810	5 790
	12	296	216	1 805	85	373	842		1 355		62	631	6 345
1993	01	319	198	2 039	78	335	753		1 138		113	873	6 425
	02	311	221	1 900	74	300	698		929		117	765	5 926
	03	366	250	2 275	65	358	772		904		123	902	6 678
	04	348	186	2 373	75	328	839		982		159	1 068	7 003
	05	342	187	2 100	55	251	845		718		151	1 117	6 378
	06	538	272	3 059	62	344	904		889		129	1 416	8 382
	07	759	320	3 908	67	448	1 212		1 184		136	1 828	10 937
	08	770	256	3 908	83	423	1 396		1 519		140	2 462	12 071
	09	455	230	3 333	83	362	1 046		1 109		134	2 082	9 715
	10	453	227	2 859	71	329	862		948		121	1 705	8 231
	11	357	187	2 089	69	258	817		840		140	918	6 198
	12	411	204	2 197	75	286	778		848		111	726	6 206
1994	01	359	198	2 225	66	230	708				84	991	
	02	367	193	1 982	66	235	734				93	946	
	03	403	246	2 766	71	307	963				124		
	04	472	209	2 446	73	221	904				128		
	05		238		116	233	900				108		
	06					287	1 027				114		

(1) revidierte Daten ab 1990 / revised figures from 1990 onwards / chiffres révisés à partir de 1990

(2) monatliche Angaben vertraulich / monthly data confidential / données mensuelles confidentielles

(3) veränderte Methodologie ab 1993 / change in methodology from 1993 onwards / changement de méthodologie à partir de 1993

(4) EUR-12: Schätzung, einschl. NL u. IRL / estimated, incl. NL and IRL / estimation, y compris NL et IRL

2.4. TRANSPORT VON REISENDEN
ZÄHLUNGSBILANZEN

2.4. PASSENGER TRANSPORT
BALANCE OF PAYMENTS

2.4. TRANSPORT DE PASSAGERS
BALANCE DES PAIEMENTS

Mio ECU												
EUROSTAT	UEBL	DK	D	GR	E (1)	F	IRL	I	NL (2)	P (3)	UK	EUR 12(4)
	Einnahmen				Credit				Crédit			
1992	830		4 493	70	1 076	2 976	367	1 553	1 398	130	4 574	17 100
1993	903		4 336	84	1 004	3 009		1 846	1 653	509	3 955	17 313
1994												
1992	III	219	1 147	29	387	818	144	476	370	40	1 395	4 511
	IV	210	1 324	29	196	722	65	373	355	28	1 020	4 880
1993	I	255	808	15	122	616		381	334	54	922	4 256
	II	297	1 160	20	184	801		450	395	88	290	3 506
	III	160	1 188	30	456	890		485	399	215	1 550	3 685
	IV	191	1 180	19	241	702		531	524	152	1 193	5 379
1994	I	231	696	7	212	658				96	1 074	4 744
	II					703				142	940	
1992	07	91	414	3	136	293		192		14		1 285
	08	67	384	21	130	283		126		15		1 149
	09	61	349	5	121	241		158		11		1 051
	10	34	444	15	111	224		151		12		1 104
	11	74	416	10	54	250		114		8		1 036
	12	102	465	4	31	248		108		8		1 097
1993	01	98	131	5	27	212		117		13		696
	02	97	321	4	45	188		115		19		906
	03	61	357	6	51	216		149		21		983
	04	85	380	7	54	287		140		27		1 090
	05	143	366	5	41	243		167		18		1 097
	06	69	413	8	90	270		143		43		1 208
	07	79	396	10	206	336		165		79		1 413
	08	31	360	12	130	276		151		75		1 170
	09	51	432	9	121	279		168		62		1 241
	10	37	425	9	76	244		140		42		1 120
	11	75	346	6	98	234		130		56		1 071
	12	79	408	4	67	225		260		55		1 350
1994	01	74	142	2	74	211				43		
	02	83	249	2	80	194				35		
	03	73	305	4	58	253				19		
	04	78	379	3	45	233				58		
	05				4	213				55		
	06					256				29		
	Ausgaben				Debit				Débits			
1992	733		4 868	127	595	3 071		1 923	1 241	22	4 251	16 831
1993	716		4 723	85	739	3 184		2 497	1 348	180	3 644	17 143
1994												
1992	III	192	1 413	34	208	847		660	332	3	1 366	4 009
	IV	208	1 394	39	141	767		545	354	4	870	5 056
1993	I	204	975	21	114	691		429	302	16	874	4 322
	II	159	1 286	19	196	785		555	323	14	265	3 627
	III	190	1 348	21	274	929		780	365	55	1 451	3 603
	IV	163	1 114	24	156	779		733	359	96	1 054	5 433
1994	I	180	936	31	146	874				40	1 024	4 480
	II					817				57	911	
1992	07	69	464	10	57	313		181		1		1 216
	08	78	524	14	73	321		259		1		1 379
	09	45	426	10	78	214		220		0		1 095
	10	53	449	9	56	214		148		2		1 049
	11	60	394	16	37	284		164		2		1 064
	12	95	552	14	47	269		234		1		1 339
1993	01	89	257	8	33	223		168		8		885
	02	67	308	6	27	218		173		3		902
	03	48	409	7	53	250		88		6		964
	04	49	452	5	57	250		232		4		1 144
	05	53	383	9	53	264		169		6		1 051
	06	58	451	5	85	271		154		4		1 143
	07	64	399	9	84	368		269		19		1 326
	08	66	352	9	105	308		255		16		1 247
	09	61	596	3	85	254		256		20		1 389
	10	52	397	4	52	239		329		27		1 215
	11	56	382	9	59	259		206		47		1 138
	12	55	336	11	45	281		198		22		1 071
1994	01	57	222	9	58	252				19		
	02	69	301	12	47	293				11		
	03	54	413	11	41	329				10		
	04	64	431	11	56	238				24		
	05			10		311				17		
	06					268				16		

(1) veränderte Methodologie ab 1990 / change in methodology from 1990 onwards / changement de méthodologie à partir de 1990

(2) monatliche Angaben vertraulich / monthly data confidential / données mensuelles confidentielles

(3) veränderte Methodologie ab 1993 / change in methodology from 1993 onwards / changement de méthodologie à partir de 1993

(4) EUR-12: Schätzung DK und IRL nicht eingeschl. / estimated DK and IRL not included / estimation DK et IRL non compris

2.5. Übernachtungen von Nicht-Inländern in den Hotels und ähnlichen Betrieben im Vergleich zu den Einnahmen des Reiseverkehrs in der Zahlungsbilanz

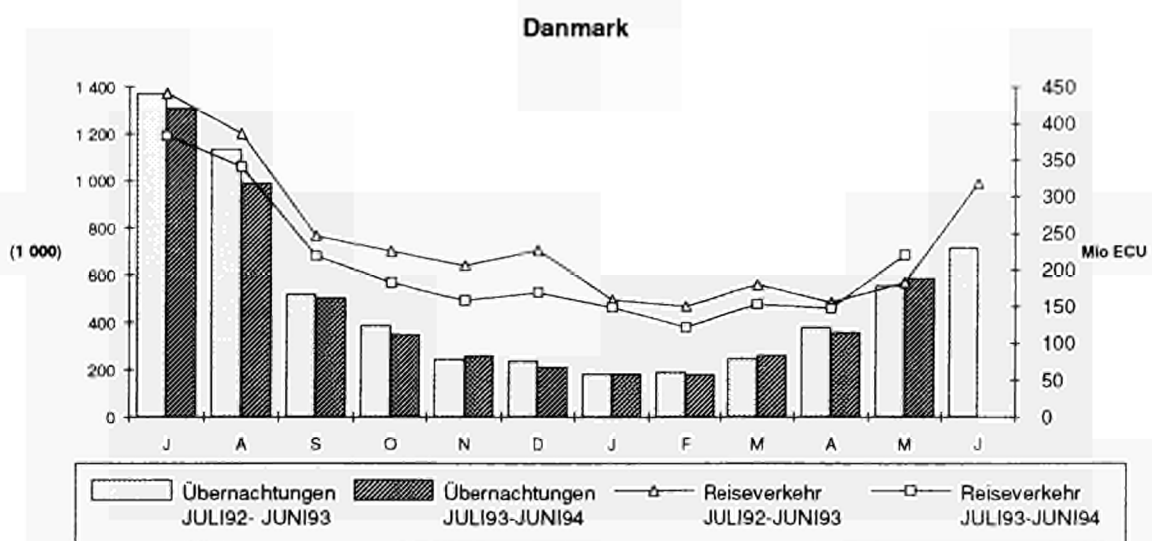
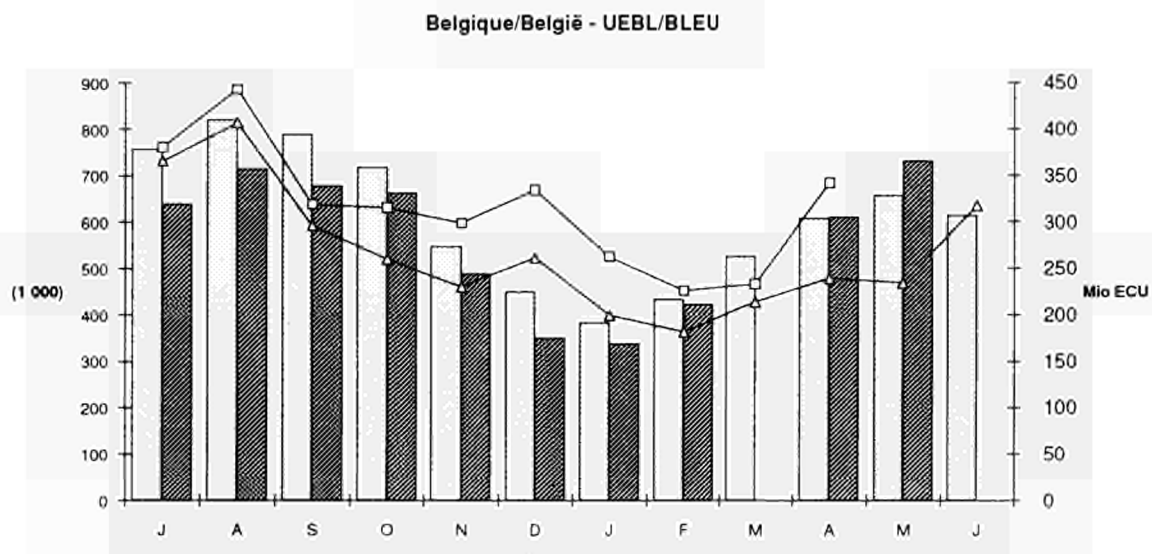
2.5. Nights spent in hotels and similar establishments by non-residents compared to the travel receipts in balance of payments

2.5. Nuitées des non-résidents dans les hôtels et établissements assimilés comparées au crédit du poste voyages de la balance des paiements

Schaubilder

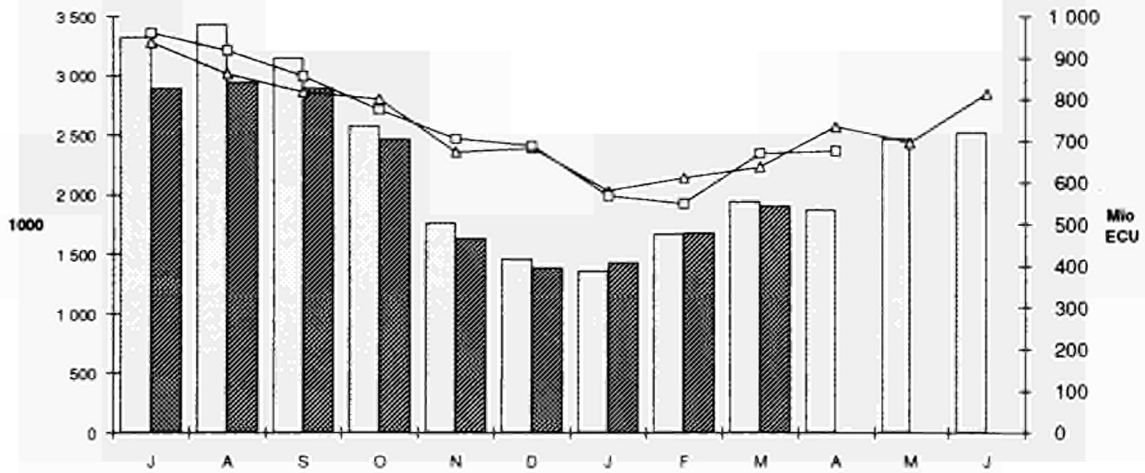
Graphs

Graphiques

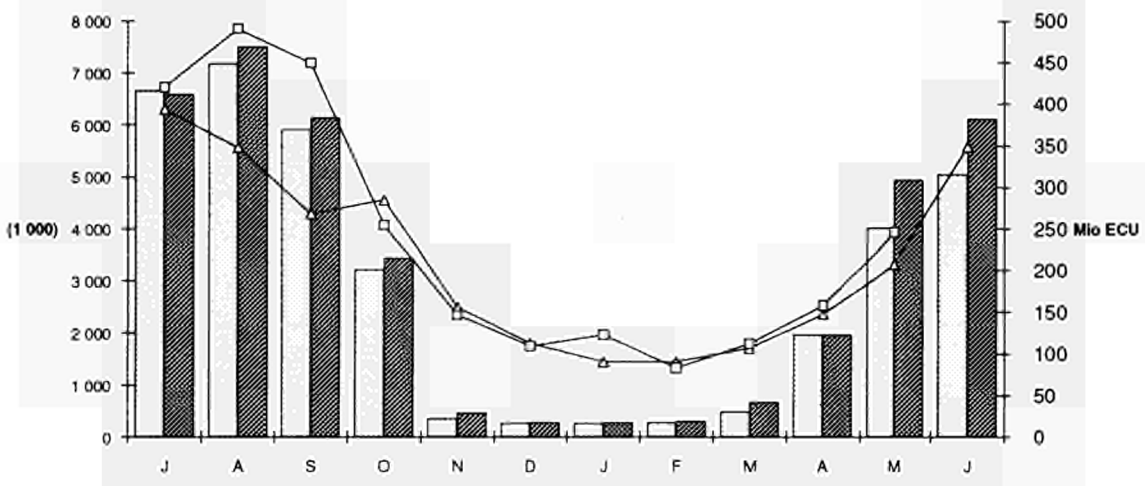


Keine vergleichbare Daten verfügbar für Frankreich und die Niederlande.

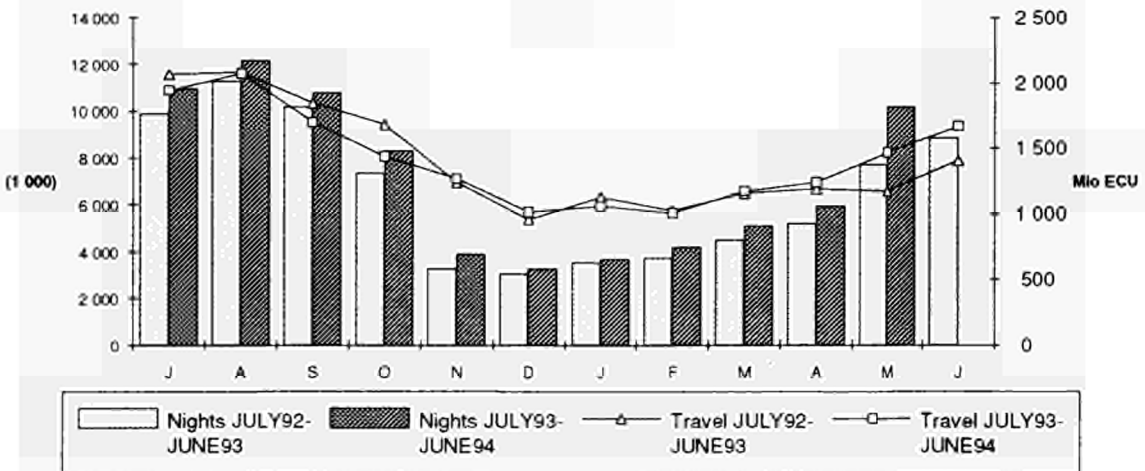
BR Deutschland



Ellas



España

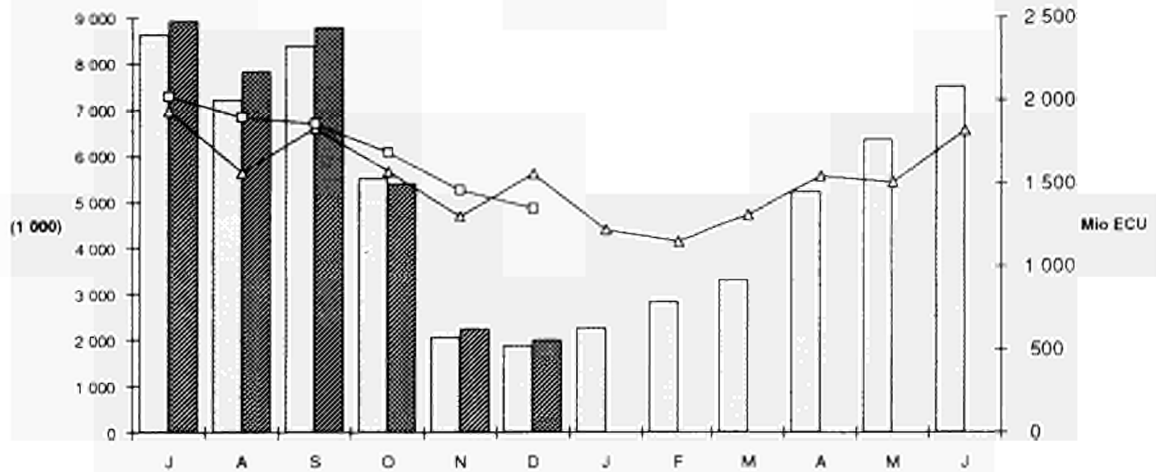


Nights JULY92-JUNE93
 Nights JULY93-JUNE94
 Travel JULY92-JUNE93
 Travel JULY93-JUNE94

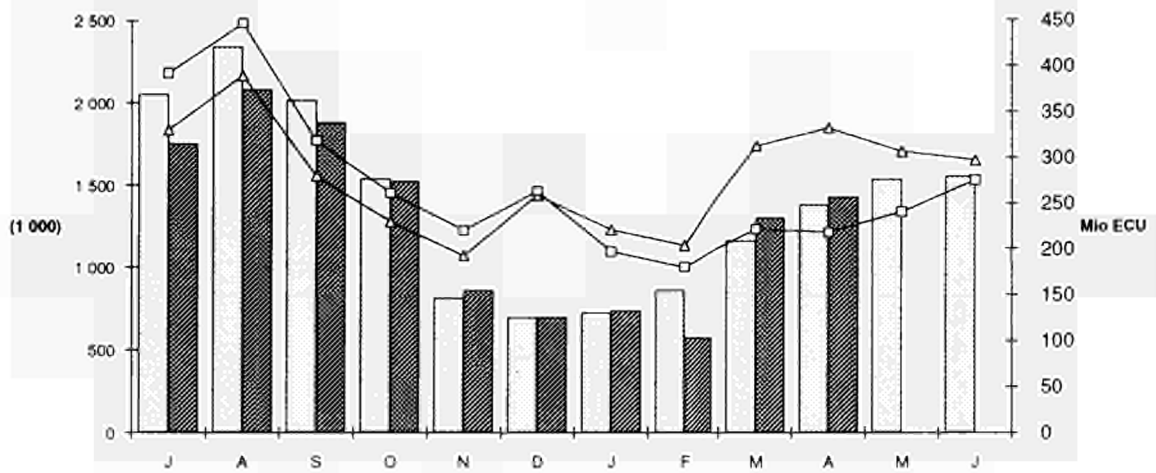
No comparable data available for France and the Netherlands.



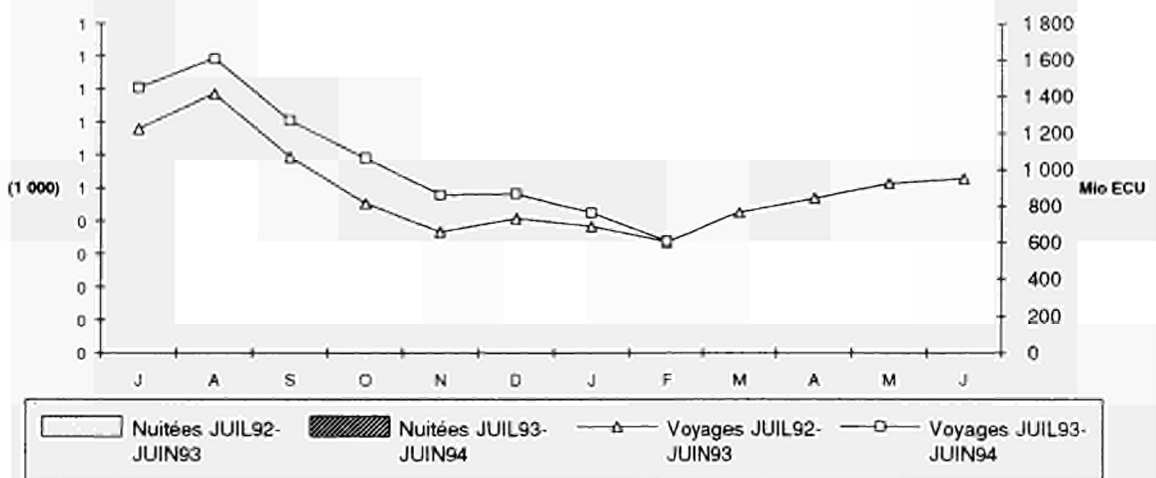
Italia



Portugal



United Kingdom



Pas de données comparables pour la France et les Pays-Bas disponibles

3. EISENBAHNGÜTERVERKEHR (*)

Lediglich Luxemburg und die Niederlande verzeichneten im dritten Quartal 1993 einen Anstieg der beförderten Gesamttonnage gegenüber dem entsprechenden Vorjahreszeitraum (L 8,1%; NL 14,9%). Der innerstaatliche Verkehr war in allen Mitgliedstaaten bis auf die Niederlande rückläufig, vor allem in Belgien (-13,5%), Dänemark (-12,2%), Frankreich (-13,3%) und im Vereinigten Königreich (-14,1%). In Dänemark war nach einem stetigen Anwachsen des internationalen Verkehrs in den beiden vorangegangenen Quartalen ein plötzlicher Einbruch gegenüber dem dritten Quartal 1992 zu verzeichnen (-28,8%). Griechenland, Frankreich und Portugal wiesen ebenfalls erhebliche Einbußen aus (-16,5%, -12,1% bzw. -14,1%).

Nächste Ausgabe der Verkehrsart Eisenbahn: Dezember 1994 (Nr. 12/1994);

Ausgabe des nächsten Monats: Binnenwasserstraßenverkehr (Nr. 10/1994).

(*) Gemäß der Richtlinie des Rates 80/1177/EWG bezüglich des Eisenbahngüterverkehrs.

3. CARRIAGE OF GOODS BY RAILWAYS (*)

Only Luxembourg and the Netherlands report an overall increase in total tonnes transported during the third quarter of 1993 as compared with the same period in 1992 (L 8.1%; NL 14.9%). All Member States except for the Netherlands show a fall in national transport, especially Belgium (-13.5%), Denmark (-12.2%), France (-13.3%) and the United Kingdom (-14.1%). After continual growth during the last two quarters for Denmark, there has been a sudden drop in international transport in comparison to the third quarter of 1992 (-28.8%). Also reporting large decreases are Greece (-16.5%), France (-12.1%) and Portugal (-14.1%).

Next edition for railways: December 1994 (No. 12/1994);

Next month's edition: Inland Waterways (No. 10/1994).

(*) According to Council Directive 80/1177/EEC on the carriage of goods by rail.


3. TRANSPORT DE MARCHANDISES PAR CHEMIN DE FER (*)

Seuls le Luxembourg et les Pays-Bas enregistrent un accroissement général en tonnes totales transportées au cours du troisième trimestre de 1993 par rapport à la même période de 1992 (L 8,1%; NL 14,9%). Tous les États membres, sauf les Pays-Bas, indiquent une baisse de l'activité des transports nationaux, notamment la Belgique (-13,5%), le Danemark (-2,2%), la France (-13,3%) et le Royaume-Uni (-14,1%). Après une croissance continue au cours des deux derniers trimestres pour le Danemark, il s'est produit une chute soudaine d'activité dans les transports internationaux en comparaison avec le troisième trimestre de 1992 (-28,8%). Enregistrent également de fortes baisses, la Grèce (-16,5%), la France (-12,1%) et le Portugal (-14,1%).

Prochaine édition du mode ferroviaire: Décembre 1994 (no 12/1994);

Edition du mois prochain: Voies Navigables Intérieures (no 10/1994).

(*) Selon la directive du Conseil 80/1177/CEE relative au transports de marchandises par chemin de fer.

Innerstaatlicher und grenzüberschreitender Verkehr	National and international traffic											Trafic national et international	
	B	DK	D	GR	E	F	IRL	I	L	NL	P	UK	EUR
	(Mio tkm)												
Insgesamt Verkehr	Total traffic											Traffic total	
1990	7 602	1 159	55 230	592	10 142	46 486	589	19 259	537	3 055	1 444	16 278	162 373
1991	7 517	1 192	:	547	9 444	46 025	603	19 919	531	3 029	1 645	15 388	:
1992	7 280	1 148	:	526	8 292	45 134	633	19 246	482	2 751	1 754	15 550	:
Innerstaatlich	National											National	
1990	2 631	570	33 092	223	8 748	33 479	589	9 089	112	1 019	1 286	16 078	106 915
1991	2 563	550	:	224	8 073	33 198	603	9 059	116	998	1 472	15 190	:
1992	2 385	499	:	184	7 029	32 098	633	9 248	104	966	1 539	15 192	:
Grenzüberschreitend	International											International	
	(*)												
1990	4 971	589	22 137	369	1 394	13 008	:	10 170	425	2 037	159	200	55 458
1991	4 954	643	:	323	1 371	12 827	:	10 860	415	2 031	174	198	:
1992	4 895	649	:	342	1 263	13 036	:	9 998	377	1 785	215	358	:

(1) Ohne IRL / Excluding IRL / Sans IRL.

3.1 GÜTERVERKEHR
EISENBAHN

Innerstaatlicher und
grenzüberschreitender Verkehr (*)

3.1 CARRIAGE OF GOODS
RAILWAYS

National and international
traffic (*)

3.1 TRANSPORT DE MARCHANDISES
CHEMIN DE FER

Trafic national et
international (*)

eurostat	B	DK	D	GR	E	F	IRL	I	L	NL	P	UK	EUR
	(1000 t)												
	Innerstaatlich und Grenzüberschreitend (Insgesamt)			National and international (total)					National et international (total)				
1990	62 355	5 179	292 050	3 581	25 457	132 096	3 278	59 041	13 185	18 190	5 897	138 463	684 194
1991	60 361	5 168	390 912	3 385	24 352	130 032	3 312	60 948	12 792	17 627	6 982	136 068	776 530
1992	57 592	5 021	:	3 284	21 310	126 295	3 333	60 076	11 829	16 943	7 398	122 689	:
1991 IV	16 386	1 250	99 769	1 261	6 031	33 758	1 047	16 171	3 083	4 805	1 828	33 101	198 792
1992 I	14 930	1 211	:	827	5 779	32 945	814	16 553	3 188	3 784	1 787	35 677	:
II	15 605	1 071	:	771	5 602	32 712	818	16 356	2 951	3 453	1 820	30 663	:
III	13 733	1 503	:	889	4 844	31 115	821	12 743	2 703	3 591	1 879	29 735	:
IV	13 791	1 214	:	797	5 087	29 522	899	14 424	2 987	6 115	1 921	29 164	:
1993 I	13 127	1 325	:	767	:	27 649	740	14 706	2 913	4 153	1 695	32 797	:
II	13 493	1 217	:	899	:	27 602	746	15 359	3 382	4 079	1 942	24 774	:
III	12 724	1 140	:	774	:	27 067	751	:	2 923	4 126	1 851	25 559	:
	Innerstaatlich (Empfang)			National (received)					National (réceptions)				
1990	30 227	2 145	217 187	903	22 425	98 503	3 278	21 085	2 818	4 974	5 390	137 623	546 557
1991	28 795	2 021	312 122	782	21 180	97 096	3 312	21 098	2 870	4 898	6 400	135 208	635 780
1992	26 533	1 932	:	674	18 450	92 485	3 333	21 678	2 702	4 865	6 723	121 706	:
1991 IV	8 111	489	78 408	316	5 219	24 825	1 047	5 472	692	1 408	1 706	32 894	160 588
1992 I	6 934	505	:	100	4 926	23 834	814	5 809	648	1 159	1 675	35 456	:
II	7 031	501	:	65	4 919	23 603	818	5 731	675	1 100	1 664	30 404	:
III	6 197	426	:	241	4 272	23 356	821	4 750	606	1 158	1 686	29 480	:
IV	6 370	476	:	267	4 334	21 692	899	5 388	774	1 447	1 698	28 943	:
1993 I	6 187	487	:	69	:	20 758	740	5 592	632	1 113	1 623	32 547	:
II	6 276	405	:	100	:	20 462	746	5 860	773	1 184	1 813	24 521	:
III	5 361	374	:	233	:	20 247	751	:	577	1 243	1 686	25 318	:
	Grenzüberschreitend (Empfang und Versand)			International (received and dispatched)					International (réceptions et expéditions) (?) (?)				
1990	32 128	3 034	74 864	2 678	3 032	33 593	:	37 956	10 367	13 216	507	840	137 637
1991	31 566	3 148	78 790	2 603	3 172	32 936	:	39 850	9 923	12 729	583	860	140 750
1992	31 060	3 089	:	2 610	2 860	33 810	:	38 398	9 127	12 079	675	983	:
1991 IV	8 276	760	21 361	945	811	8 933	:	10 699	2 391	3 397	122	207	38 204
1992 I	7 997	705	:	726	853	9 111	:	10 744	2 540	2 624	112	221	:
II	8 573	569	:	705	683	9 110	:	10 625	2 277	2 353	156	259	:
III	7 536	1 076	:	649	571	7 759	:	7 994	2 097	2 433	193	255	:
IV	7 420	738	:	530	753	7 830	:	9 036	2 213	4 668	223	221	:
1993 I	6 940	838	:	698	:	6 892	:	9 114	2 281	3 040	72	250	:
II	7 217	812	:	799	:	7 140	:	9 499	2 608	2 895	129	253	:
III	7 363	766	:	541	:	6 821	:	:	2 345	2 883	166	241	:
	Anteil des grenzüberschreitenden Verkehrs am Gesamtverkehr			International share of total traffic (%)					Part du trafic international dans le trafic total				
1990	51,52	58,59	25,63	74,79	11,91	25,43	:	64,29	78,63	72,66	8,60	0,61	20,12
1991	52,30	60,90	20,16	76,90	13,03	25,33	:	65,38	77,57	72,21	8,34	0,63	18,13
1992	53,93	61,53	:	79,49	13,42	26,77	:	63,92	77,16	71,29	9,13	0,80	:
1991 IV	50,50	60,85	21,41	74,96	13,46	26,46	:	66,16	77,55	70,69	6,67	0,63	19,22
1992 I	53,56	58,25	:	87,85	14,76	27,66	:	64,90	79,68	69,36	6,28	0,62	:
II	54,94	53,16	:	91,52	12,20	27,85	:	64,96	77,15	68,15	8,57	0,84	:
III	54,87	71,64	:	72,92	11,80	24,94	:	62,73	77,58	67,74	10,26	0,86	:
IV	53,81	60,79	:	66,50	14,80	26,52	:	62,64	74,10	76,33	11,61	0,76	:
1993 I	52,87	63,28	:	91,00	:	24,93	:	61,97	78,32	73,20	4,25	0,76	:
II	53,49	66,73	:	88,84	:	25,87	:	61,85	77,13	70,98	6,63	1,02	:
III	57,87	67,20	:	69,89	:	25,20	:	:	80,25	69,87	8,95	0,94	:

(1) Jährliche Angaben Können aufgrund von Revisionen von der Summe der vier Quartale abweichen / Annual figures may sometimes differ from the sum of the four quarters due to revisions / Les chiffres annuels présentent parfois des différences par rapport au total des quatre trimestres parce que révisés.

(2) Ohne IRL / Excluding IRL / Sans IRL.

(3) EUR (Grenzüberschreitend) = EG (Empfang) + Nicht-EG (Empfang und Versand) / EUR (International) = EC (received) + Non-EC (received and dispatched) / EUR (International) = CE (réceptions) + non-CE (réceptions et expéditions).

3.2 GÜTERVERKEHR
EISENBAHN
Grenzüberschreitender Verkehr

3.2 CARRIAGE OF GOODS
RAILWAYS
International traffic

3.2 TRANSPORT DE MARCHANDISES
CHEMIN DE FER
Trafic international

eurostat	B	DK	D	GR	E	F	IRL	I	L	NL	P	UK	EUR (*)
	(1000 t)												
	EUR 12 (Insgesamt)			EUR 12 (total)									EUR 12 (total) (²)
1990	29 345	1 973	34 461	137	2 764	29 639	:	25 884	10 197	11 460	501	:	72 623
1991	28 600	2 115	35 938	150	2 946	29 415	:	27 298	9 778	11 240	591	:	73 507
1992	28 765	1 895	:	131	2 719	30 684	:	26 072	8 982	10 486	680	:	:
1991 IV	7 516	489	9 309	40	739	8 070	:	7 227	2 359	3 011	114	:	19 383
1992 I	7 264	405	:	32	799	8 265	:	7 252	2 497	2 256	112	:	:
II	7 891	271	:	37	657	8 265	:	7 183	2 241	2 123	155	:	:
III	6 817	762	:	25	551	7 031	:	5 569	2 062	2 227	192	:	:
IV	6 794	456	:	37	713	7 122	:	6 069	2 182	3 880	220	:	:
1993 I	6 457	541	:	24	:	6 144	:	6 016	2 248	2 601	70	:	:
II	6 750	540	:	16	:	6 368	:	6 295	2 568	2 477	127	:	:
III	6 884	512	:	17	:	6 137	:	:	2 311	2 487	165	:	:
	EUR 12 (Empfang)			EUR 12 (received)									EUR 12 (réceptions)
1990	11 539	1 098	14 528	109	1 658	13 556	:	18 365	6 682	4 821	268	:	72 623
1991	10 944	1 175	15 994	108	1 743	12 844	:	19 726	6 359	4 242	372	:	73 507
1992	10 912	991	:	125	1 554	13 832	:	18 802	5 984	3 893	390	:	:
1991 IV	2 885	260	4 143	30	483	3 533	:	5 417	1 525	1 025	83	:	19 383
1992 I	2 664	236	:	30	445	3 646	:	5 423	1 627	852	56	:	:
II	2 938	172	:	35	359	3 615	:	5 220	1 477	735	94	:	:
III	2 734	345	:	24	327	3 315	:	3 859	1 381	742	108	:	:
IV	2 577	238	:	36	423	3 257	:	4 299	1 499	1 565	132	:	:
1993 I	2 122	282	:	23	:	2 751	:	4 276	1 527	909	49	:	:
II	2 623	279	:	14	:	2 679	:	4 394	1 730	1 020	61	:	:
III	2 818	235	:	10	:	2 473	:	:	1 573	941	83	:	:
	EUR 12 (Versand)			EUR 12 (dispatched)									EUR 12 (expéditions)
1990	17 806	875	19 934	29	1 106	16 083	:	7 519	3 515	6 639	234	:	73 739
1991	17 655	940	19 944	42	1 204	16 571	:	7 572	3 419	6 999	219	:	74 564
1992	17 853	903	:	6	1 165	16 851	:	7 270	2 998	6 593	290	:	:
1991 IV	4 631	228	5 167	10	256	4 537	:	1 810	834	1 987	31	:	19 491
1992 I	4 600	169	:	2	353	4 619	:	1 829	870	1 404	56	:	:
II	4 953	99	:	2	298	4 650	:	1 962	763	1 388	62	:	:
III	4 083	417	:	2	224	3 717	:	1 709	681	1 486	84	:	:
IV	4 217	218	:	0	290	3 865	:	1 770	683	2 315	89	:	:
1993 I	4 335	259	:	1	:	3 393	:	1 740	721	1 692	22	:	:
II	4 127	260	:	2	:	3 689	:	1 901	838	1 457	67	:	:
III	4 066	277	:	7	:	3 664	:	:	738	1 546	82	:	:
	EUR 12 (Versand / Empfang)			EUR 12 (dispatched / received)									EUR 12 (expéditions / réceptions)
1990	1,54	0,80	1,37	0,26	0,67	1,19	:	0,41	0,53	1,38	0,87	:	1,02
1991	1,61	0,80	1,25	0,39	0,69	1,29	:	0,38	0,54	1,65	0,59	:	1,01
1992	1,64	0,91	:	0,05	0,75	1,22	:	0,39	0,50	1,69	0,74	:	:
1991 IV	1,61	0,88	1,25	0,33	0,53	1,28	:	0,33	0,55	1,94	0,37	:	1,01
1992 I	1,73	0,72	:	0,06	0,79	1,27	:	0,34	0,53	1,65	1,00	:	:
II	1,69	0,58	:	0,05	0,83	1,29	:	0,38	0,52	1,89	0,66	:	:
III	1,49	1,21	:	0,07	0,68	1,12	:	0,44	0,49	2,00	0,77	:	:
IV	1,64	0,91	:	:	0,69	1,19	:	0,41	0,46	1,48	0,68	:	:
1993 I	2,04	0,92	:	:	:	1,23	:	0,41	0,47	1,86	0,45	:	:
II	1,57	0,93	:	0,13	:	1,38	:	0,43	0,48	1,43	1,09	:	:
III	1,44	1,18	:	0,75	:	1,48	:	:	0,47	1,64	0,99	:	:


(1) Ohne UK und IRL / Excluding UK and IRL / Sans UK et IRL.

(2) EUR (Insgesamt) = EUR 12 (Empfang) / EUR (Total) = EUR 12 (received) / EUR (Total) = EUR 12 (réceptions).

3.2 GÜTERVERKEHR
EISENBAHN
Grenzüberschreitender Verkehr
(Fortsetzung)

3.2 CARRIAGE OF GOODS
RAILWAYS
International traffic
(Continued)

3.2 TRANSPORT DE MARCHANDISES
CHEMIN DE FER
Trafic international
(Suite)

	B	DK	D	GR	E	F	IRL	I	L	NL	P	UK	EUR (*)
	(1000 t)												
	EWR (*)												EEE (*)
	(Insgesamt)												(total)
	EEA (*)												(total)
	(1990-1993)												(1990-1993)
1990	30 066	2 773	46 904	168	2 878	30 691	:	29 832	10 245	12 269	503	:	92 591
1991	29 433	3 021	50 820	176	3 058	30 438	:	32 156	9 818	11 990	591	:	96 938
1992	29 620	2 974	:	155	2 794	31 648	:	30 606	9 034	11 277	681	:	:
1991 IV	7 728	731	12 941	49	779	8 323	:	8 562	2 367	3 209	115	:	25 311
1992 I	7 440	679	:	38	829	8 517	:	8 493	2 509	2 470	112	:	:
II	8 097	545	:	42	670	8 519	:	8 417	2 255	2 279	155	:	:
III	7 072	1 038	:	31	561	7 266	:	6 569	2 075	2 359	192	:	:
IV	7 010	713	:	44	734	7 345	:	7 128	2 194	4 168	222	:	:
1993 I	6 622	821	:	29	:	6 376	:	7 293	2 258	2 839	71	:	:
II	6 930	791	:	22	:	6 607	:	7 665	2 577	2 693	128	:	:
III	7 042	747	:	22	:	6 356	:	:	2 321	2 704	165	:	:
	EWR (*)												EEE (*)
	(Empfang)												(réceptions)
	EEA (*)												(received)
	(1990-1993)												(1990-1993)
1990	11 834	1 667	20 219	137	1 727	14 254	:	21 460	6 683	5 100	269	:	83 349
1991	11 249	1 812	22 239	134	1 816	13 515	:	23 613	6 360	4 510	372	:	85 619
1992	11 279	1 761	:	148	1 602	14 449	:	22 348	5 985	4 156	391	:	:
1991 IV	2 965	421	5 733	39	505	3 695	:	6 518	1 525	1 103	83	:	22 588
1992 I	2 742	436	:	36	459	3 808	:	6 417	1 627	911	56	:	:
II	3 012	370	:	40	369	3 779	:	6 203	1 478	776	94	:	:
III	2 848	535	:	29	335	3 461	:	4 622	1 381	779	108	:	:
IV	2 677	421	:	43	440	3 401	:	5 105	1 499	1 688	133	:	:
1993 I	2 198	481	:	28	:	2 899	:	5 306	1 527	969	49	:	:
II	2 706	466	:	20	:	2 828	:	5 509	1 730	1 092	61	:	:
III	2 897	404	:	14	:	2 605	:	:	1 573	1 008	83	:	:
	EWR (*)												EEE (*)
	(Versand)												(expéditions)
	EEA (*)												(dispatched)
	(1990-1993)												(1990-1993)
1990	18 232	1 107	26 686	31	1 151	16 437	:	8 372	3 562	7 169	235	:	82 981
1991	18 184	1 209	28 581	42	1 242	16 923	:	8 544	3 459	7 480	219	:	85 883
1992	18 341	1 213	:	7	1 191	17 199	:	8 258	3 049	7 121	290	:	:
1991 IV	4 763	310	7 208	10	274	4 627	:	2 043	842	2 105	31	:	22 213
1992 I	4 698	243	:	2	371	4 709	:	2 076	882	1 559	56	:	:
II	5 085	175	:	2	302	4 741	:	2 214	777	1 503	62	:	:
III	4 224	503	:	2	226	3 805	:	1 947	694	1 580	84	:	:
IV	4 333	292	:	1	293	3 944	:	2 022	695	2 480	89	:	:
1993 I	4 423	340	:	1	:	3 477	:	1 986	731	1 870	22	:	:
II	4 224	325	:	2	:	3 778	:	2 155	847	1 602	67	:	:
III	4 145	343	:	7	:	3 751	:	:	748	1 696	82	:	:
	EWR (*)												EEE (*)
	(Versand / Empfang)												(expéditions / réceptions)
	EEA (*)												(dispatched / received)
	(1990-1993)												(1990-1993)
1990	1,54	0,66	1,32	0,23	0,67	1,15	:	0,39	0,53	1,41	0,87	:	1,00
1991	1,62	0,67	1,29	0,32	0,68	1,25	:	0,36	0,54	1,66	0,59	:	1,00
1992	1,63	0,69	:	0,05	0,74	1,19	:	0,37	0,51	1,71	0,74	:	:
1991 IV	1,61	0,74	1,26	0,25	0,54	1,25	:	0,31	0,55	1,91	0,37	:	0,98
1992 I	1,71	0,56	:	0,06	0,81	1,24	:	0,32	0,54	1,71	1,00	:	:
II	1,69	0,47	:	0,05	0,82	1,25	:	0,36	0,53	1,94	0,66	:	:
III	1,48	0,94	:	0,08	0,67	1,10	:	0,42	0,50	2,03	0,77	:	:
IV	1,62	0,69	:	:	0,67	1,16	:	0,40	0,46	1,47	0,67	:	:
1993 I	2,01	0,71	:	:	:	1,20	:	0,37	0,48	1,93	0,46	:	:
II	1,56	0,70	:	0,10	:	1,34	:	0,39	0,49	1,47	1,09	:	:
III	1,43	0,85	:	0,51	:	1,44	:	:	0,48	1,68	0,99	:	:

(1) Ohne UK und IRL / Excluding UK and IRL / Sans UK et IRL.


(2) EWR (Euopäischer Wirtschaftsraum): basiert auf 16 Ländern - Island und Liechtenstein ausgeschlossen / EEA (European Economic Area): calculated on 16 countries - Iceland and Liechtenstein excluded / EEE (Espace Economique Européen): calculé sur 16 pays - Islande et Liechtenstein exclus.

(3) EUR (Insgesamt) = EWR (Empfang und Versand) - EUR 12 (Versand) / EUR (Total) = EEA (received and dispatched) - EUR 12 (dispatched) / EUR (Total) = EEE (réceptions et expéditions) - EUR 12 (expéditions).

3.2 GÜTERVERKEHR
EISENBAHN
Grenzüberschreitender Verkehr
(Fortsetzung)

3.2 CARRIAGE OF GOODS
RAILWAYS
International traffic
(Continued)

3.2 TRANSPORT DE MARCHANDISES
CHEMIN DE FER
Trafic international
(Suite)

	B	DK	D	GR	E	F	IRL	I	L	NL	P	UK	EUR (*)
	(1000 t)												
	Anderen Länder (Insgesamt)						Other countries (total)						Autres pays (total)
1990	2 062	259	27 959	2 510	158	2 902	:	8 124	123	946	4	:	45 046
1991	2 133	125	27 971	2 427	112	2 498	:	7 693	104	738	9	:	43 812
1992	1 907	115	:	2 455	67	2 163	:	7 792	94	801	3	:	:
1991 IV	548	30	8 420	896	33	610	:	2 138	24	189	7	:	12 894
1992 I	556	27	:	688	24	594	:	2 251	31	154	0	:	:
II	476	24	:	663	13	590	:	2 208	22	74	1	:	:
III	464	39	:	617	11	493	:	1 425	22	74	1	:	:
IV	410	25	:	486	19	485	:	1 908	19	500	1	:	:
1993 I	318	17	:	669	:	516	:	1 821	23	201	1	:	:
II	287	22	:	776	:	533	:	1 835	32	202	1	:	:
III	321	20	:	520	:	465	:	:	25	178	1	:	:
	Anderen Länder (Empfang)						Other countries (received)						Autres pays (réceptions)
1990	330	196	16 738	675	26	980	:	6 022	3	264	3	:	25 238
1991	303	71	16 190	655	17	729	:	5 810	3	211	1	:	23 991
1992	234	58	:	834	21	682	:	6 010	8	289	1	:	:
1991 IV	89	15	5 595	199	5	187	:	1 725	1	60	0	:	7 876
1992 I	82	16	:	186	5	187	:	1 784	2	49	0	:	:
II	59	16	:	200	5	199	:	1 729	1	12	0	:	:
III	42	14	:	185	4	154	:	1 022	3	16	0	:	:
IV	51	12	:	263	8	142	:	1 475	1	212	0	:	:
1993 I	45	7	:	237	:	134	:	1 374	2	69	0	:	:
II	76	14	:	243	:	130	:	1 420	2	70	0	:	:
III	89	10	:	117	:	128	:	:	2	70	0	:	:
	Anderen Länder (Versand)						Other countries (dispatched)						Autres pays (expéditions)
1990	1 732	62	11 221	1 835	131	1 922	:	2 101	120	682	1	:	19 807
1991	1 830	54	11 781	1 772	96	1 769	:	1 883	101	528	8	:	19 820
1992	1 672	56	:	1 620	46	1 481	:	1 782	86	512	2	:	:
1991 IV	459	15	2 824	697	27	423	:	413	23	128	7	:	5 017
1992 I	474	10	:	502	19	407	:	467	30	105	0	:	:
II	417	9	:	463	8	391	:	478	21	62	0	:	:
III	422	24	:	432	7	340	:	403	19	58	0	:	:
IV	359	13	:	223	12	343	:	433	17	288	1	:	:
1993 I	273	11	:	432	:	381	:	448	22	132	0	:	:
II	211	8	:	533	:	403	:	415	30	131	0	:	:
III	232	10	:	403	:	337	:	:	23	108	0	:	:
	Anderen Länder (Versand / Empfang)						Other countries (dispatched / received)						Autres pays (expéditions / réceptions)
1990	5,25	0,32	0,67	2,72	4,97	1,96	:	0,35	38,77	2,58	0,43	:	0,78
1991	6,03	0,76	0,73	2,71	5,74	2,43	:	0,32	32,09	2,50	5,14	:	0,83
1992	7,13	0,96	:	1,94	2,17	2,17	:	0,30	11,06	1,77	1,87	:	:
1991 IV	5,15	1,02	0,50	3,50	5,02	2,27	:	0,24	:	2,12	:	:	0,64
1992 I	5,79	0,65	:	2,70	4,19	2,17	:	0,26	19,38	2,16	:	:	:
II	7,02	0,54	:	2,31	1,55	1,97	:	0,28	16,09	5,01	:	:	:
III	10,01	1,70	:	2,33	1,92	2,21	:	0,39	5,36	3,60	:	:	:
IV	7,06	1,06	:	0,85	1,50	2,42	:	0,29	11,45	1,36	:	:	:
1993 I	6,05	1,67	:	1,82	:	2,84	:	0,33	13,34	1,91	:	:	:
II	2,78	0,57	:	2,19	:	3,09	:	0,29	16,61	1,86	:	:	:
III	2,60	1,01	:	3,45	:	2,64	:	:	15,49	1,53	:	:	:

(1) Ohne UK und IRL / Excluding UK and IRL / Sans UK et IRL.

Venta y suscripciones • Salg og abonnement • Verkauf und Abonnement • Πωλήσεις και συνδρομές
 Sales and subscriptions • Vente et abonnements • Vendita e abbonamenti
 Verkoop en abonnementen • Venda e assinaturas

BELGIQUE / BELGIE

Moniteur belge / Belgisch staatsblad
 Rue de Louvain 42 / Leuvenseweg 42
 1000 Bruxelles / 1000 Brussel
 Tel. (02) 512 00 26
 Fax (02) 511 01 84

Jean De Lannoy
 Avenue du Roi 202 / Koningslaan 202
 1060 Bruxelles / 1060 Brussel
 Tel. (02) 538 51 69
 Telex 63220 UNBOOK B
 Fax (02) 538 08 41

Autres distributeurs/
 Overige verkooppunten:

Librairie européenne/ Europese boekhandel
 Rue de la Loi 244/Wetstraat 244
 1040 Bruxelles / 1040 Brussel
 Tel. (02) 231 04 35
 Fax (02) 735 08 60

Document delivery:

Credoc
 Rue de la Montagne 34 / Bergstraat 34
 Bte 11 / Bus 11
 1000 Bruxelles / 1000 Brussel
 Tel. (02) 511 69 41
 Fax (02) 513 31 95

DANMARK

J. H. Schultz Information A/S
 Herstedvang 10-12
 2620 Albertslund
 Tlf. 43 63 23 00
 Fax (Sales) 43 63 19 69
 Fax (Management) 43 63 19 49

DEUTSCHLAND

Bundesanzeiger Verlag
 Breite Straße 78-80
 Postfach 10 05 34
 50445 Köln
 Tel. (02 21) 20 29-0
 Telex ANZEIGER BONN 8 882 595
 Fax 202 92 78

GREECE/ΕΛΛΑΔΑ

G.C. Eleftheroudakis SA
 International Bookstore
 Nikis Street 4
 10563 Athens
 Tel. (01) 322 63 23
 Telex 219410 ELEF
 Fax 323 98 21

ESPAÑA

Boletín Oficial del Estado
 Trafalgar, 27-29
 28071 Madrid
 Tel. (91) 538 22 95
 Fax (91) 538 23 49

Mundi-Prensa Libros, SA
 Castelló, 37
 28001 Madrid
 Tel. (91) 431 33 99 (Libros)
 431 32 22 (Suscripciones)
 435 36 37 (Direccion)
 Télex 49370-MPLI-E
 Fax (91) 575 39 98

Sucursal:

Libreria Internacional AEDOS
 Consejo de Ciento, 391
 08009 Barcelona
 Tel. (93) 488 34 92
 Fax (93) 487 76 59

Libreria de la Generalitat de Catalunya
 Rambla dels Estudis, 118 (Palau Moja)
 08002 Barcelona
 Tel. (93) 302 68 35
 Tel. (93) 302 64 62
 Fax (93) 302 12 99

FRANCE

Journal officiel Service des publications des Communautés européennes
 26, rue Desaix
 75727 Paris Cedex 15
 Tel. (1) 40 58 77 01/31
 Fax (1) 40 58 77 00

IRELAND

Government Supplies Agency
 4-5 Harcourt Road
 Dublin 2
 Tel. (1) 66 13 111
 Fax (1) 47 80 645

ITALIA

Licosa SpA
 Via Duca di Calabria 1/1
 Casella postale 552
 50125 Firenze
 Tel. (055) 64 54 15
 Fax 64 12 57
 Telex 570466 LICOSA I

GRAND-DUCHE DE LUXEMBOURG

Messageries du livre
 5, rue Raiffeisen
 2411 Luxembourg
 Tel. 40 10 20
 Fax 49 06 61

NEDERLAND

SDU Overheidsinformatie
 Externe Fondsen
 Postbus 20014
 2500 EA 's-Gravenhage
 Tel. (070) 37 89 880
 Fax (070) 37 89 783

PORTUGAL

Imprensa Nacional
 Casa da Moeda, EP
 Rua D. Francisco Manuel de Melo, 5
 1092 Lisboa Codex
 Tel. (01) 69 34 14
 Fax (01) 69 31 66

Distribuidora de Livros Bertrand, Ld.ª

Grupo Bertrand, SA
 Rua das Terras dos Vales, 4-A
 Apartado 37
 2700 Amadora Codex
 Tel. (01) 49 59 050
 Telex 15798 BERDIS
 Fax 49 60 255

UNITED KINGDOM

HMSO Books (Agency section)
 HMSO Publications Centre
 51 Nine Elms Lane
 London SW8 5DR
 Tel. (071) 873 9090
 Fax 873 8463
 Telex 29 71 138

ÖSTERREICH

Manz'sche Verlags- und Universitätsbuchhandlung
 Kohlmarkt 16
 1014 Wien
 Tel. (1) 531 610
 Telex 112 500 BOX A
 Fax (1) 531 61-181

SUOMI/FINLAND

Akateeminen Kirjakauppa
 Keskuskatu 1
 PO Box 218
 00381 Helsinki
 Tel. (0) 121 41
 Fax (0) 121 44 41

NORGE

Narvesen Info Center
 Bertrand Narvesens vei 2
 PO Box 6125 Etterstad
 0602 Oslo 6
 Tel. (22) 57 33 00
 Telex 79668 NIC N
 Fax (22) 68 19 01

SVERIGE

BTJ AB
 Traktorvgen 13
 22100 Lund
 Tel. (046) 18 00 00
 Fax (046) 18 01 25
 30 79 47

ICELAND

BOKABUD LARUSAR BLÖNDAL
 Skólavordustíg, 2
 101 Reykjavík
 Tel. 11 56 50
 Fax 12 55 60

SCHWEIZ / SUISSE / SVIZZERA

OSEC
 Stampfenbachstraße 85
 8035 Zurich
 Tel. (01) 365 54 49
 Fax (01) 365 54 11

BĂLGARIJA

Europress Klassica BK Ltd
 66, bd Vitosha
 1463 Sofia
 Tel./Fax 2 52 74 75

ČESKÁ REPUBLIKA

NIS ČR
 Havelkova 22
 130 00 Praha 3
 Tel. (2) 24 22 94 33
 Fax (2) 24 22 14 84

MAGYARORSZAG

Euro-Info-Service
 Honvéd Europa Ház
 Margitsziget
 1138 Budapest
 Tel./Fax 1 111 60 61
 1 111 62 16

POLSKA

Business Foundation
 ul. Krucza 38/42
 00-512 Warszawa
 Tel. (2) 621 99 93, 628-28-82
 International Fax&Phone
 (0-39) 12-00-77

ROMÂNIA

Euromedia
 65, Strada Dionisie Lupu
 70184 Bucuresti
 Tel./Fax 0 12 96 46

RUSSIA

CCEC
 9,60-letiya Oktyabrya Avenue
 117312 Moscow
 Tel./Fax (095) 135 52 27

SLOVAKIA

Slovak Technical Library
 Nm slobody 19
 812 23 Bratislava 1
 Tel. (7) 220 452
 Fax : (7) 295 785

CYPRUS

Cyprus Chamber of Commerce and Industry
 Chamber Building
 38 Grivas Digenis Ave
 3 Deligiorgis Street
 PO Box 1455
 Nicosia
 Tel. (2) 449500/462312
 Fax (2) 458630

MALTA

Miller distributors Ltd
 PO Box 25
 Malta International Airport
 LQA 05 Malta
 Tel. 66 44 88
 Fax 67 67 99

TÜRKIYE

Pres Gazete Kitap Dergi Pazarlama Dagitim Ticaret ve sanayi AŞ
 Narihbaçe Sokak N. 15
 Istanbul-Cagaloglu
 Tel. (1) 520 92 96 - 528 55 66
 Fax 520 64 57
 Telex 23822 DSVO-TR

ISRAEL

ROY International
 PO Box 13056
 41 Mishmar Hayarden Street
 Tel Aviv 61130
 Tel. 3 496 108
 Fax 3 648 60 39

EGYPT MIDDLE EAST

Middle East Observer
 41 Sherif St
 Cairo
 Tel./Fax 39 39 732

UNITED STATES OF AMERICA CANADA

UNIPUB
 4611-F Assembly Drive
 Lanham, MD 20706-4391
 Tel. Toll Free (800) 274 4888
 Fax (301) 459 0056

CANADA

Subscriptions only
 Uniquement abonnements

Renouf Publishing Co. Ltd
 1294 Algoma Road
 Ottawa, Ontario K1B 3W8
 Tel. (613) 741 43 33
 Fax (613) 741 54 39
 Telex 0534783

AUSTRALIA

Hunter Publications
 58A Gipps Street
 Collingwood
 Victoria 3066
 Tel. (3) 417 5361
 Fax (3) 419 7154

JAPAN

Kinokuniya Company Ltd
 17-7 Shinjuku 3-Chome
 Shinjuku-ku
 Tokyo 160-91
 Tel. (03) 3439-0121

Journal Department
 PO Box 55 Chitose
 Tokyo 156
 Tel. (03) 3439-0124

SOUTH-EAST ASIA

Legal Library Services Ltd
 Orchard
 PO Box 0523
 Singapore 9123
 Tel. 73 04 24 1
 Fax 24 32 47 9

SOUTH AFRICA

Safto
 5th Floor, Export House
 Cnr Maude & West Streets
 Sandton 2146
 Tel. (011) 883-3737
 Fax (011) 883-6569

AUTRES PAYS OTHER COUNTRIES ANDERE LANDER

Office des publications officielles des Communautés européennes
 2, rue Mercier
 2985 Luxembourg
 Tél. 499 28-1
 Téléx PUBOF LU 1324 b
 Fax 48 85 73/48 68 17

Preis in Luxemburg (ohne MwSt.) • Price (excl. VAT) in Luxembourg • Prix au Luxembourg, TVA exclue
Einzelpreis • Single copy • Prix par numéro ECU 9
Abonnement • Subscription ECU 79



OFICINA DE PUBLICACIONES OFICIALES DE LAS COMUNIDADES EUROPEAS
KONTORET FOR DE EUROPÆISKE FÆLLESSKABERS OFFICIELLE PUBLIKATIONER
AMT FÜR AMTLICHE VERÖFFENTLICHUNGEN DER EUROPÄISCHEN GEMEINSCHAFTEN
ΥΠΗΡΕΣΙΑ ΕΠΙΧΕΙΡΗΣΕΩΝ ΕΚΔΟΣΕΩΝ ΤΩΝ ΕΥΡΩΠΑΪΚΩΝ ΚΟΙΝΟΤΗΤΩΝ
OFFICE FOR OFFICIAL PUBLICATIONS OF THE EUROPEAN COMMUNITIES
OFFICE DES PUBLICATIONS OFFICIELLES DES COMMUNAUTÉS EUROPÉENNES
UFFICIO DELLE PUBBLICAZIONI UFFICIALI DELLE COMUNITÀ EUROPEE
BUREAU VOOR OFFICIELE PUBLIKATIES DER EUROPESE GEMEENSCHAPPEN
SERVIÇO DAS PUBLICAÇÕES OFICIAIS DAS COMUNIDADES EUROPEIAS



L - 2985 Luxembourg

CA-CJ-94-009-3A-C