

## Dienstleistungen und Verkehr Services and transport Services et transports

7  1994      Monatlich • Monthly • Mensuel



### Handel • Distributive Trade • Commerce

Im ersten Quartal 1994 war in den meisten Ländern ein deutlicher saisonbereinigter Anstieg des Absatzvolumens gegenüber dem vorhergehenden Quartal zu verzeichnen. (Siehe Seite 4)

*Significant increase in the volume of sales in the first quarter of 1994 over the last quarter of 1993 in most countries on the basis of seasonally adjusted data. (See page 4)*

Sensible augmentation du volume des ventes pendant le 1er trimestre de 1994 par rapport au trimestre précédent pour la plupart des pays, ceci en données corrigées des variations saisonnières. (Voir page 4)



### Fremdenverkehr • Tourism • Tourisme

Im Reiseverkehr verzeichnete Spanien im April 1994 verglichen mit dem entsprechenden Vorjahresmonat einen Anstieg der Fremdenverkehrseinnahmen um 6,3 %, dem ein äußerst starker Rückgang der Ausgaben um 32,7 % gegenüberstand. (Siehe Seite 14)

*In April 1994, Spain recorded an increase over April 1993 in income from tourism of 6.3% and a very marked drop in its expenditure under this same heading (-32.7%). (See page 14)*

En avril 1994 l'Espagne enregistre une augmentation par rapport à avril 1993 des recettes touristiques pour les voyages de 6,3% et une baisse très forte des ses dépenses pour le même poste (-32,7%). (Voir page 14)



### Straßengüterverkehr • Carriage of goods by road • Transport de marchandises par route

Im Vereinigten Königreich wurde im dritten Quartal 1993 ein Anstieg im innerstaatlichen und im grenzüberschreitenden Straßengüterverkehr registriert. (Siehe Seite 22)

*The United Kingdom shows an upturn in the third quarter of 1993 for both national and international transport. (See page 22)*

On observe au Royaume-Uni au troisième trimestre de 1993 une croissance des transports tant nationaux qu'internationaux. (Voir page 22)

OFICINA ESTADÍSTICA DE LAS COMUNIDADES EUROPEAS  
DE EUROPÆISKE FÆLLESSKABERS STATISTISKE KONTOR  
STATISTISCHES AMT DER EUROPÄISCHEN GEMEINSCHAFTEN  
ΣΤΑΤΙΣΤΙΚΗ ΥΠΗΡΕΣΙΑ ΤΩΝ ΕΥΡΩΠΑΪΚΩΝ ΚΟΙΝΟΤΗΤΩΝ  
STATISTICAL OFFICE OF THE EUROPEAN COMMUNITIES  
OFFICE STATISTIQUE DES COMMUNAUTÉS EUROPÉENNES  
ISTITUTO STATISTICO DELLE COMUNITÀ EUROPEE  
BUREAU VOOR DE STATISTIEK DER EUROPESE GEMEENSCHAPPEN  
SERVIÇO DE ESTATÍSTICA DAS COMUNIDADES EUROPEIAS

L-2920 Luxembourg — Tél. 43 01-1 — Télex COMEUR LU 3423  
B-1049 Bruxelles, rue de la Loi 200 — Tél. 299 11 11

**Hinweis**

Zuständig für alle Informationen über die Statistiken in diesem Bericht:

**Note**

For any information on the statistics in this bulletin contact:

**Note**

Pour tout renseignement concernant les statistiques contenues dans ce bulletin, s'adresser à:

R. Govotsou      Tel. 4301-32877/32388

- © EGKS-EG-EAG, Brüssel • Luxembourg, 1994  
Nachdruck – ausgenommen zu kommerziellen Zwecken – mit Quellenangabe gestattet.
- © ECSC-EC-EAEC, Brussels • Luxembourg, 1994  
Reproduction is authorized, except for commercial purposes, provided the source is acknowledged.
- © CECA-CE-CEEA, Bruxelles • Luxembourg, 1994  
Reproduction autorisée, sauf à des fins commerciales, moyennant mention de la source.

	<i>Seite</i>
<b>1. Handel</b>	<b>4</b>
1.1 Absatzvolumen des Einzelhandels: insgesamt	5
1.2 Absatzvolumen des Einzelhandels: Nahrungs- und Genußmittel	6
1.3 Absatzvolumen des Einzelhandels: Bekleidung, Schuhe	7
1.4 Absatzvolumen des Einzelhandels: Haushaltsartikel	8
1.5 Absatzvolumen des Einzelhandels: Schaubilder	9
1.6 Erstzulassung von Privatfahrzeugen und Kombiwagen	12
1.7 Erstzulassung von Privatfahrzeugen und Kombiwagen: Schaubilder	13
<b>2. Fremdenverkehr</b>	<b>14</b>
2.1 Gäste in den Hotels und ähnlichen Betrieben	15
2.2 Gäste in den ergänzenden Beherbergungsbetrieben	16
2.3 Reiseverkehr - Zahlungsbilanzen	17
2.4 Transport von Reisenden - Zahlungsbilanzen	18
2.5 Schaubilder	19
<b>3. Straßengüterverkehr</b>	<b>22</b>
3.1 Straßengüterverkehr, innerstaatlich und grenzüberschreitend	23
3.2 Straßengüterverkehr, grenzüberschreitend mit EUR 12, EEA und übrigen Ländern	24

	<i>Page</i>
<b>1. Distributive trade</b>	<b>4</b>
1.1 Volume of retail sales: total	5
1.2 Volume of retail sales: food, beverage and tobacco	6
1.3 Volume of retail sales: clothing and footwear	7
1.4 Volume of retail sales: household equipment	8
1.5 Volume of retail sales : graphs	9
1.6 First registration of private and commercial cars	12
1.7 First registration of private and commercial cars: graphs	13
<b>2. Tourism</b>	<b>14</b>
2.1 Guest flows in hotels and similar establishments	15
2.2 Guest flows in supplementary accomodation establishments	16
2.3 Travel - Balance of payments	17
2.4 Passenger transport - Balance of payments	18
2.5 Graphs	19
<b>3. Carriage of goods by road</b>	<b>22</b>
3.1 Carriage of goods by road, national and international	23
3.2 Carriage of goods by road, international with EUR 12, EEA and other countries	24

	<i>Page</i>
<b>1. Commerce</b>	<b>4</b>
1.1 Volume de ventes du commerce en détail: total	5
1.2 Volume de ventes du commerce en détail: alimentation, boissons, tabac	6
1.3 Volume de ventes du commerce en détail: habillement, chaussures	7
1.4 Volume de ventes du commerce en détail: produits d'équipement du ménage	8
1.5 Volume de ventes du commerce en détail : graphiques	9
1.6 Premières immatriculations de voitures particulières et commerciales	12
1.7 Premières immatriculations de voitures particulières et commerciales: graphiques	13
<b>2. Tourisme</b>	<b>14</b>
2.1 Mouvements des clients dans les hôtels et établissements assimilés	15
2.2 Mouvements des clients dans les établissements d'hébergement complémentaires	16
2.3 Voyages - Balance de paiements	17
2.4 Transport de passagers - Balance de paiements	18
2.5 Graphiques	19
<b>3. Transports de marchandises par route</b>	<b>22</b>
3.1 Transports de marchandises par route, national et international	23
3.2 Transports de marchandises par route, international avec EUR 12, EEE et autres pays	24

	Zeichen und Abkürzungen	Symbols and abbreviations	Symboles et abréviations
-	Nichts	Nil	Néant
0	Angabe weniger als die Hälfte der letzten Dezimale	Data less than half the unit used	Donnée inférieure à la moitié de l'unité utilisée
.	Daten nicht verfügbar	Data not available	Donnée non disponible
r	Revidiert	Revised	Révisé

## 1. HANDEL

Im ersten Quartal 1994 war in den meisten europäischen Ländern gegenüber dem letzten Quartal 1993 ein deutlicher saisonbereinigter Anstieg des Absatzvolumens im Einzelhandel zu beobachten. In der Gruppe der sieben Länder, für die Ergebnisse vorliegen, hebt sich Irland mit einer sehr hohen Zuwachsrate von 6,7% besonders ab; Griechenland erreichte 2,3%, gefolgt von Belgien (1,5%), Frankreich (1,2%) und dem Vereinigten Königreich mit ebenfalls 1,2%.

Hinter diesem Anstieg des allgemeinen Index verbergen sich je nach Sektoren unterschiedliche Entwicklungen. Die positivsten Ergebnisse erzielte der Sektor Bekleidung, Schuhe und Lederwaren mit einer äußerst signifikanten Steigerung von 14,2% in Griechenland, einer immer noch hohen Zuwachsrate in Belgien (5,8%) und Irland (5%) und ebenfalls nicht unwesentlichen Zunahmen von 1,2% in Deutschland und 1,9% im Vereinigten Königreich.

## 1. DISTRIBUTIVE TRADE

In the first quarter of 1994, there was a significant increase over the last quarter of 1993 in the volume of sales in the retail trade in most European countries, on the basis of volume and seasonally adjusted data. Of the seven countries for which data are available, Ireland stands out with very marked growth (6.7%) and Greece achieved 2.3%, followed by Belgium (1.5%), France (1.2%) and the United Kingdom (1.2%).

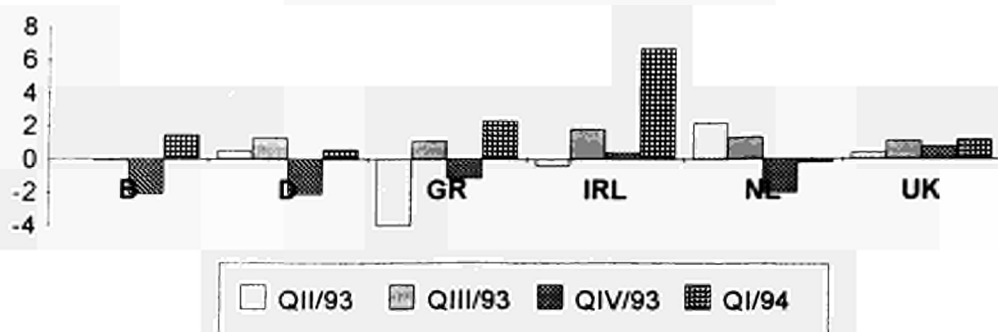
This increase in the general index masks varying trends from one sector to another. The clothing, footwear and leather goods sector had the best results, with a very substantial increase in Greece (14.2%), significant increases in Belgium (5.8%) and Ireland (5%), and appreciable increases in Germany (1.2%) and the United Kingdom (1.9%).

## 1. COMMERCE

Par rapport au dernier trimestre de 1993, le premier trimestre de 1994 est caractérisé par une sensible augmentation du volume des ventes dans le commerce de détail dans la plupart des pays européens, ceci en volume et en données corrigées des variations saisonnières. Parmi les sept pays pour lesquels on dispose des données l'Irlande se distingue par une très forte croissance (6,7%), la Grèce atteint 2,3% suivie par la Belgique (1,5%), la France (1,2%) et le Royaume Uni (1,2%).

Cette augmentation de l'indice général masque des évolutions différentes selon les secteurs. C'est le secteur de l'habillement, chaussures, maroquinerie, qui semble avoir été le plus favorisé avec une augmentation très importante en Grèce (14,2%), forte en Belgique (5,8%) et en Irlande (5%) et non négligeable en Allemagne (1,2%) et au Royaume Uni (1,9%).

Volume of retail sales :  
percentage variations in comparison to the previous quarter  
on seasonally adjusted data



1.1 ABSATZVOLUMEN  
DES EINZELHANDELS

1.1 VOLUME OF RETAIL SALES

1.1 VOLUME DES VENTES  
DU COMMERCE DE DETAIL

1985 = 100

EM eurostat	B	DK	D (3)	GR	E	F	IRL	I (2)	L	NL	P	UK	EUR (1)	USA	JAP	
	Nicht saisonbereinigte Indizes					Not seasonally adjusted index numbers					Indices non désaisonnalisés					
1991	115,5	102,0	129,6	109,8	:	117,3	107,5	130,9	113,9	120,1	:	119,1	120,7	110,6	126,7	
1992	116,5	101,0	128,6	109,8	:	117,5	110,7	136,1	111,0	121,0	:	119,7	120,8	116,1	:	
1993	111,2	101,7	123,3	105,9	:	119,1	112,6	137,0	114,0	121,2	:	123,9	120,4	120,9	:	
1992	II	121,3	101,7	125,1	106,4	:	116,0	109,1	133,6	112,2	122,0	:	115,1	118,3	115,9	:
	III	110,0	100,7	121,3	104,8	:	113,8	110,4	126,6	108,1	119,6	:	116,5	116,2	116,4	:
	IV	121,0	109,6	144,0	129,1	:	130,5	115,3	160,1	120,7	130,2	:	136,2	134,6	126,7	:
1993	I	107,2	91,4	115,9	100,7	:	111,0	109,6	124,7	104,4	111,0	:	115,0	112,4	106,9	:
	II	114,8	100,8	121,0	102,5	:	117,8	109,3	135,6	114,3	123,1	:	118,6	118,1	121,1	:
	III	106,2	102,5	119,3	99,4	:	117,2	111,7	128,6	112,7	121,6	:	120,6	117,5	122,6	:
	IV	116,5	112,2	137,2	121,2	:	130,3	119,9	159,0	124,5	129,0	:	141,5	133,5	133,0	:
1994	I	106,9	:	116,0	99,9	:	:	112,4	:	:	111,8	:	119,9	:	:	:
1993	01	104,1	94,8	109,2	106,1	:	114,1	112,3	127,2	105,4	111,8	:	115,5	111,6	104,3	:
	02	103,1	85,2	107,5	101,2	:	103,2	110,3	114,9	95,3	102,4	:	114,5	106,7	101,6	:
	03	114,4	94,2	130,9	94,7	:	115,7	106,1	132,1	112,4	118,8	:	115,1	119,0	114,9	:
	04	116,5	102,5	129,0	113,7	:	119,3	112,0	140,6	121,8	122,4	:	119,7	121,6	118,4	:
	05	110,3	99,9	115,8	95,1	:	112,7	110,4	133,6	110,3	122,4	:	117,4	114,4	122,3	:
	06	117,5	100,1	118,2	98,6	:	121,4	105,4	132,7	110,9	124,7	:	118,6	118,4	122,6	:
	07	106,2	109,1	123,5	109,6	:	121,8	113,2	135,6	125,4	128,2	:	121,4	121,1	124,5	:
	08	100,0	100,7	113,1	91,0	:	110,3	112,3	113,9	103,7	114,1	:	120,3	112,6	123,8	:
	09	112,4	97,7	121,2	97,5	:	119,6	109,6	136,2	108,9	122,4	:	120,0	118,7	119,4	:
	10	113,4	101,3	125,4	98,5	:	124,0	108,9	149,3	120,9	123,5	:	125,1	122,7	122,2	:
	11	100,0	99,1	132,4	112,5	:	111,9	110,0	138,3	115,6	120,0	:	135,3	123,3	125,2	:
	12	136,1	136,1	153,7	152,6	:	154,9	140,7	189,4	137,1	143,5	:	164,1	154,5	151,6	:
1994	01	103,1	:	107,8	104,3	:	114,3	115,0	:	105,9	110,6	:	120,2	:	:	:
	02	97,9	:	106,6	101,3	:	104,1	111,1	:	98,7	103,5	:	117,8	:	:	:
	03	119,6	:	133,5	94,0	:	:	111,1	:	:	121,2	:	121,7	:	:	:
	04	:	:	114,7	:	:	:	:	:	:	:	:	:	:	:	:
		Saisonbereinigte Indizes					Seasonally adjusted index numbers					Indices désaisonnalisés				
1991		115,2	102,1	130,2	109,7	:	117,5	107,5	:	113,8	120,0	:	119,4	121,0	110,1	126,4
1992		116,7	100,4	128,5	109,5	:	117,9	110,8	:	111,1	120,8	:	120,1	120,9	116,1	:
1993		111,0	101,4	122,9	106,2	:	119,5	111,9	:	113,8	121,1	:	124,4	120,4	120,9	:
1992	II	118,6	100,1	127,2	107,1	:	118,1	110,3	:	113,2	120,7	:	119,8	120,5	114,6	:
	III	116,3	100,8	126,9	111,7	:	117,1	112,3	:	108,8	121,3	:	120,2	120,3	115,6	:
	IV	114,1	101,0	128,9	113,4	:	118,6	111,1	:	111,7	121,6	:	121,2	121,5	119,1	:
1993	I	111,6	100,5	122,3	109,2	:	119,0	111,1	:	111,3	119,0	:	123,1	119,7	117,4	:
	II	111,7	100,5	122,8	104,9	:	118,9	110,7	:	114,4	121,6	:	123,6	120,1	119,9	:
	III	111,6	101,9	124,5	106,0	:	120,9	112,6	:	113,8	123,1	:	124,9	121,6	121,4	:
	IV	109,2	102,6	121,9	104,8	:	119,1	113,1	:	115,6	120,6	:	125,9	120,3	124,8	:
1994	I	110,8	:	122,5	107,2	:	:	120,7	:	:	120,4	:	127,4	:	:	:
1993	01	109,9	99,6	119,4	110,6	:	119,9	109,1	:	113,0	119,1	:	122,8	119,0	118,0	:
	02	114,6	101,2	121,9	109,8	:	119,3	114,5	:	110,7	118,6	:	123,3	120,0	117,0	:
	03	110,5	100,8	125,5	107,3	:	117,7	109,8	:	110,4	119,1	:	123,1	120,2	117,2	:
	04	113,5	102,1	127,9	105,6	:	119,9	111,6	:	119,7	123,9	:	122,9	122,0	120,8	:
	05	108,8	98,6	118,9	104,9	:	112,8	109,6	:	109,6	118,4	:	122,9	116,6	118,8	:
	06	112,7	100,9	121,7	104,1	:	124,0	110,9	:	113,8	122,4	:	124,8	121,6	120,1	:
	07	111,9	100,5	123,8	109,6	:	122,8	111,8	:	118,0	127,3	:	124,5	122,2	122,3	:
	08	109,7	102,8	122,7	102,2	:	118,8	113,8	:	108,8	118,5	:	124,9	120,1	119,3	:
	09	113,1	102,5	126,9	106,3	:	121,1	112,3	:	114,5	123,6	:	125,2	122,6	122,6	:
	10	110,5	102,2	120,1	98,6	:	119,6	113,1	:	115,3	119,5	:	125,6	119,7	122,4	:
	11	105,9	103,0	122,7	110,1	:	116,9	113,6	:	116,1	118,4	:	126,1	119,8	123,7	:
	12	111,2	102,7	122,8	105,7	:	120,8	112,5	:	115,4	124,0	:	126,1	121,4	128,3	:
1994	01	108,4	:	118,6	107,4	:	121,1	120,1	:	114,3	118,5	:	127,3	:	:	:
	02	109,0	:	121,6	108,3	:	120,9	120,1	:	114,5	120,5	:	127,1	:	:	:
	03	115,1	:	127,4	106,0	:	:	121,9	:	:	122,2	:	127,8	:	:	:
	04	:	:	111,9	:	:	:	:	:	:	:	:	:	:	:	:

(1) Gewichteter Durchschnitt der Indizes der Länder mit vergleichbaren Daten / Weighted average of countries with comparable indices /

Moyenne pondérée des indices des pays fournissant des données comparables.

(2) Nur Unternehmen mit > 9 Arbeitnehmern / Only enterprises with > 9 wage and salary earners / Seulement entreprises avec > 9 salariés.

(3) B.R.Deutschland vor dem 3.10.90 / F.R. of Germany prior to 3.10.90 / R.F. d'Allemagne avant le 3.10.90.

**1.2 ABSATZVOLUMEN  
DES EINZELHANDELS  
NAHRUNGS- UND GENUSSMITTEL**

**1.2 VOLUME OF RETAIL SALES  
FOOD, BEVERAGES AND TOBACCO  
1985 = 100**

**1.2 VOLUME DES VENTES  
DU COMMERCE DE DETAIL  
ALIMENTATION, BOISSONS ET TABAC**

	B	DK	D (3)	GR	E	F	IRL	I (2)	L	NL	P	UK	EUR (1)
<b>eurostat</b>	<b>Nicht saisonbereinigte Indizes</b>				<b>Not seasonally adjusted index numbers</b>				<b>Indices non désaisonnalisés</b>				
1991	109,9	106,6	121,3	144,7	:	120,2	105,7	141,3	114,6	112,5	:	116,3	118,7
1992	111,1	107,2	119,7	143,1	:	121,8	109,0	147,3	113,0	113,8	:	118,6	119,5
1993	110,3	107,8	118,0	142,2	:	124,4	111,8	151,5	117,3	113,8	:	122,3	120,7
1992 II	112,8	110,4	119,5	142,5	:	120,4	108,4	146,9	114,1	115,5	:	118,3	119,2
III	108,6	106,8	115,0	136,1	:	121,3	109,7	140,0	110,9	111,8	:	116,7	117,1
IV	116,3	114,6	129,9	164,2	:	132,2	113,5	161,4	119,6	119,2	:	125,9	128,6
1993 I	105,6	97,4	112,6	133,6	:	115,4	108,3	143,6	108,3	106,6	:	117,5	114,2
II	113,6	110,1	118,5	142,0	:	123,2	109,9	152,7	118,2	117,4	:	122,0	120,9
III	107,1	108,0	113,0	136,0	:	125,3	112,8	145,5	116,6	112,5	:	119,8	118,6
IV	115,0	115,7	127,7	157,2	:	133,6	116,3	164,4	126,2	118,9	:	129,9	129,3
1994 I	104,0	:	112,7	129,6	:	:	103,6	:	:	108,1	:	122,7	:
1993 01	105,1	96,2	107,7	132,6	:	118,0	104,8	143,3	107,8	106,2	:	116,2	113,1
02	101,2	92,4	106,8	133,8	:	107,7	110,4	134,3	101,4	101,7	:	117,8	110,1
03	110,5	103,7	123,4	134,3	:	120,4	109,7	153,1	115,7	111,8	:	118,6	119,6
04	113,5	111,3	125,8	153,5	:	125,5	111,9	162,7	124,7	117,4	:	122,8	124,1
05	110,5	109,7	113,3	138,0	:	118,4	112,0	147,4	114,0	117,4	:	121,7	117,8
06	116,9	109,4	116,3	134,5	:	125,8	106,0	147,9	115,9	117,4	:	121,4	120,6
07	109,2	114,5	117,4	143,3	:	130,9	115,3	150,1	129,9	119,6	:	120,3	122,4
08	104,7	105,9	110,2	129,2	:	122,7	114,1	138,9	109,3	107,3	:	120,2	116,5
09	107,5	103,5	111,5	135,5	:	122,5	109,1	147,5	110,7	110,7	:	118,7	116,8
10	110,4	106,1	118,0	142,2	:	127,0	107,4	158,0	123,1	114,0	:	121,7	121,2
11	104,3	105,1	121,5	145,7	:	113,8	109,5	148,2	115,9	109,6	:	126,4	119,4
12	130,4	135,9	143,6	183,8	:	160,1	132,0	187,1	139,5	133,0	:	141,6	147,3
1994 01	102,7	:	103,8	128,2	:	118,7	102,9	:	109,3	104,0	:	119,1	:
02	98,8	:	103,1	125,7	:	110,0	104,0	:	105,6	104,0	:	122,2	:
03	110,6	:	131,3	135,0	:	:	104,0	:	:	116,3	:	126,9	:
04	:	:	107,2	:	:	:	:	:	:	:	:	:	:
	<b>Saisonbereinigte Indizes</b>				<b>Seasonally adjusted index numbers</b>				<b>Indices désaisonnalisés</b>				
1991	109,8	106,8	121,5	144,8	:	120,3	105,6	:	114,7	112,5	:	116,3	118,8
1992	111,2	106,5	119,5	142,6	:	122,2	109,1	:	113,1	113,6	:	118,8	119,6
1993	110,3	107,5	117,8	142,4	:	124,7	111,0	:	117,1	113,8	:	122,5	120,8
1992 II	111,3	106,1	120,7	141,2	:	122,3	110,2	:	114,7	113,2	:	118,6	119,8
III	111,1	107,1	117,3	143,6	:	121,0	110,0	:	110,4	113,1	:	118,5	118,6
IV	111,3	107,8	119,7	148,6	:	123,9	109,3	:	114,3	115,6	:	120,6	120,9
1993 I	110,0	106,9	118,2	141,8	:	123,7	111,2	:	113,4	111,3	:	121,4	120,2
II	111,8	107,5	119,7	141,8	:	124,3	111,2	:	117,6	114,9	:	121,8	121,1
III	109,6	107,5	116,0	143,9	:	125,5	111,0	:	116,6	114,0	:	122,5	120,6
IV	110,0	108,0	117,3	141,9	:	125,3	110,5	:	120,7	114,9	:	124,2	121,3
1994 I	108,6	:	118,4	138,5	:	:	112,4	:	:	113,2	:	125,9	:
1993 01	110,2	106,0	116,1	143,1	:	124,4	110,4	:	114,4	112,0	:	121,7	119,9
02	111,0	107,4	119,9	143,1	:	124,4	112,3	:	112,6	111,5	:	121,4	120,9
03	108,9	107,3	118,7	139,3	:	122,2	111,0	:	113,3	110,5	:	121,1	119,6
04	114,0	109,3	125,0	143,3	:	125,8	112,1	:	122,6	117,9	:	121,3	123,2
05	108,9	106,5	114,6	144,7	:	118,9	111,0	:	113,1	112,7	:	121,7	118,1
06	112,5	106,7	119,4	137,4	:	128,3	110,5	:	117,0	114,1	:	122,3	122,1
07	113,0	106,1	117,7	146,3	:	127,3	111,3	:	120,9	119,3	:	121,8	121,8
08	106,3	108,4	112,3	142,0	:	123,8	112,3	:	111,0	107,6	:	122,8	118,6
09	109,4	108,1	118,0	143,5	:	125,5	109,5	:	117,9	115,1	:	122,9	121,2
10	110,7	107,4	116,0	140,4	:	126,6	109,7	:	120,4	114,9	:	123,3	121,0
11	108,7	108,9	116,6	145,6	:	120,6	111,0	:	119,5	111,4	:	124,3	119,8
12	110,5	107,8	119,3	139,8	:	128,7	110,8	:	122,2	118,4	:	124,9	123,1
1994 01	107,8	:	112,9	139,3	:	127,1	112,9	:	116,9	110,2	:	125,1	:
02	108,6	:	116,5	135,9	:	127,8	110,4	:	117,8	114,0	:	126,1	:
03	109,3	:	125,7	140,5	:	:	113,8	:	:	115,4	:	126,7	:
04	:	:	104,8	:	:	:	:	:	:	:	:	:	:

(1) Gewichteter Durchschnitt der Indizes der Länder mit vergleichbaren Daten / Weighted average of countries with comparable indices /

Moyenne pondérée des indices des pays fournissant des données comparables.


(2) Nur Unternehmen mit > 9 Arbeitnehmern / Only enterprises with > 9 wage and salary earners / Seulement entreprises avec > 9 salariés.

(3) B.R. Deutschland vor dem 3.10.90 / F.R. of Germany prior to 3.10.90 / R.F. d'Allemagne avant le 3.10.90.

1.3 ABSATZVOLUMEN  
DES EINZELHANDELS  
BEKLEIDUNG, SCHUHE

1.3 VOLUME OF RETAIL SALES  
CLOTHING AND FOOTWEAR  
1985 = 100

1.3 VOLUME DES VENTES  
DU COMMERCE DE DETAIL  
HABILLEMENT ET CHAUSSURES

	B	DK	D (3)	GR	E	F	IRL	I (2)	L	NL	P	UK	EUR (1)	
 eurostat	Nicht saisonbereinigte Indizes			Not seasonally adjusted index numbers					Indices non désaisonnalisés					
1991	108,8	84,0	117,7	86,2	:	101,6	114,3	105,6	104,7	125,9	:	120,0	112,6	
1992	110,8	81,9	115,1	94,9	:	98,7	120,0	104,6	94,4	125,9	:	120,6	111,3	
1993	104,8	83,0	113,1	99,7	:	97,8	119,9	105,0	90,0	126,3	:	124,6	111,2	
1992	II	118,6	80,6	108,5	93,6	:	100,4	113,2	106,6	95,8	127,3	:	114,9	108,5
	III	102,7	78,5	106,5	82,7	:	87,9	117,0	83,4	89,7	126,9	:	123,7	105,5
	IV	118,0	95,5	141,9	120,8	:	118,9	160,3	136,6	112,0	137,6	:	144,8	133,8
1993	I	96,3	70,1	100,2	96,6	:	89,1	96,7	93,8	81,5	111,1	:	104,1	97,8
	II	111,4	79,2	107,3	96,8	:	99,0	112,7	107,2	86,0	128,9	:	117,6	108,1
	III	102,6	83,2	110,1	84,1	:	91,2	116,9	87,3	89,7	133,2	:	126,0	108,6
	IV	109,0	99,6	135,0	121,0	:	112,0	153,5	131,7	102,9	132,0	:	150,7	130,2
1994	I	97,0	:	99,3	109,1	:	:	93,8	:	:	107,1	:	109,5	:
1993	01	99,8	87,8	101,5	125,1	:	101,7	108,3	117,0	95,2	122,2	:	112,2	105,4
	02	80,1	58,1	81,2	100,6	:	73,6	95,8	71,0	59,0	88,9	:	98,4	83,5
	03	109,1	64,4	117,8	64,3	:	92,1	86,0	93,5	90,3	122,2	:	101,6	104,6
	04	123,1	85,9	124,1	123,2	:	99,7	113,9	114,2	98,8	135,2	:	115,9	115,5
	05	109,1	79,3	103,6	78,5	:	94,8	113,4	113,1	81,6	126,9	:	116,2	104,7
	06	102,2	72,4	94,1	88,9	:	102,5	110,7	94,3	77,6	124,5	:	120,7	104,0
	07	102,7	93,2	109,9	108,8	:	91,7	122,6	97,1	101,0	136,4	:	130,7	110,8
	08	85,3	76,3	96,4	75,7	:	74,9	119,5	62,3	70,6	115,0	:	124,4	96,9
	09	119,7	80,0	124,0	67,9	:	107,0	108,5	102,6	97,4	148,2	:	122,8	118,1
	10	117,0	92,2	131,2	78,7	:	115,4	113,5	135,9	109,8	143,5	:	128,5	124,3
	11	90,2	81,7	130,4	108,8	:	94,0	117,6	112,1	95,2	116,2	:	132,6	117,0
	12	119,9	125,0	143,4	175,4	:	126,6	229,2	147,2	103,8	136,4	:	191,1	149,3
1994	01	110,0	:	96,4	130,3	:	98,4	119,5	:	93,4	116,2	:	118,0	:
	02	73,4	:	85,0	118,5	:	72,2	80,9	:	59,0	87,8	:	101,4	:
	03	107,5	:	116,5	78,5	:	:	80,9	:	:	117,4	:	109,3	:
	04	:	:	106,7	:	:	:	:	:	:	:	:	:	:
	Saisonbereinigte Indizes			Seasonally adjusted index numbers					Indices désaisonnalisés					
1991	108,5	84,2	118,4	86,7	:	101,8	114,1	:	103,7	:	:	120,4	112,2	
1992	110,8	81,7	115,0	93,8	:	98,6	120,0	:	94,4	:	:	121,2	110,5	
1993	104,9	82,9	112,8	98,9	:	98,9	119,7	:	89,6	:	:	125,2	110,5	
1992	II	116,7	81,8	114,4	90,6	:	99,3	115,1	:	100,4	:	:	119,6	110,2
	III	110,7	81,8	114,5	95,4	:	98,1	121,5	:	94,0	:	:	122,3	110,4
	IV	106,6	80,7	115,7	101,8	:	98,4	131,0	:	90,3	:	:	124,4	111,5
1993	I	103,0	80,4	111,1	103,5	:	101,1	123,7	:	92,7	:	:	124,5	110,3
	II	108,8	81,3	113,2	95,8	:	97,4	114,0	:	89,3	:	:	123,3	109,8
	III	109,5	85,5	116,9	97,3	:	101,5	121,6	:	93,1	:	:	125,0	113,0
	IV	98,2	84,5	109,9	99,1	:	95,4	119,5	:	83,6	:	:	127,9	108,8
1994	I	103,8	:	111,2	113,1	:	:	125,4	:	:	:	:	130,4	:
1993	01	99,8	79,4	112,0	116,4	:	109,0	116,4	:	100,0	:	:	125,1	113,0
	02	106,5	81,1	108,7	101,7	:	99,1	134,7	:	90,4	:	:	124,4	109,1
	03	102,7	80,6	112,8	92,5	:	95,2	120,1	:	87,6	:	:	124,1	108,9
	04	111,9	82,9	121,3	97,1	:	97,8	117,3	:	95,2	:	:	124,2	113,5
	05	105,2	79,3	105,9	94,4	:	89,6	105,7	:	85,1	:	:	117,4	103,1
	06	109,3	81,8	112,3	95,8	:	104,9	119,2	:	87,5	:	:	128,3	112,8
	07	105,8	81,8	116,6	103,6	:	101,6	122,4	:	96,8	:	:	125,3	112,9
	08	110,6	87,6	115,4	92,5	:	100,9	123,7	:	92,0	:	:	123,5	111,9
	09	112,1	87,1	118,8	95,7	:	102,1	118,6	:	90,5	:	:	126,3	114,3
	10	101,7	84,7	108,4	85,9	:	96,8	122,1	:	83,9	:	:	127,0	108,3
	11	96,6	84,6	112,2	108,3	:	94,9	117,4	:	90,2	:	:	127,7	109,6
	12	96,2	84,3	109,0	102,9	:	94,4	119,0	:	76,6	:	:	129,1	108,5
1994	01	108,9	:	108,0	115,6	:	102,6	129,0	:	96,7	:	:	130,0	:
	02	100,9	:	113,1	114,2	:	98,1	117,5	:	88,5	:	:	129,5	:
	03	101,7	:	112,4	109,4	:	:	129,8	:	:	:	:	131,7	:
	04	:	:	104,7	:	:	:	:	:	:	:	:	:	:

(1) Gewichteter Durchschnitt der Indizes der Länder mit vergleichbaren Daten / Weighted average of countries with comparable indices /

Moyenne pondérée des indices des pays fournissant des données comparables.


(2) Nur Unternehmen mit > 9 Arbeitnehmern / Only enterprises with > 9 wage and salary earners / Seulement entreprises avec > 9 salariés.

(3) B.R.Deutschland vor dem 3.10.90 / F.R. of Germany prior to 3.10.90 / R.F. d'Allemagne avant le 3.10.90.

1.4 ABSATZVOLUMEN  
DES EINZELHANDELS  
HAUSHALTSARTIKEL

1.4 VOLUME OF RETAIL SALES  
HOUSEHOLD EQUIPMENT  
1985 = 100

1.4 VOLUME DES VENTES  
DU COMMERCE DE DETAIL  
PRODUITS D'EQUIPEMENT DU MENAGE

	B	DK	D (3)	GR	E	F	IRL	I (2)	L	NL	P	UK	EUR (1)
													
	<b>Nicht saisonbereinigte Indizes</b>				<b>Not seasonally adjusted index numbers</b>				<b>Indices non désaisonnalisés</b>				
1991	128,7	:	138,0	122,9	:	120,4	116,5	133,8	121,4	133,9	:	133,1	130,6
1992	130,7	:	139,3	121,9	:	118,0	121,8	133,0	118,7	133,9	:	134,2	130,7
1993	127,3	:	137,7	115,1	:	116,6	126,3	125,4	118,7	136,0	:	144,5	131,8
1992	II	:	125,4	106,1	:	115,5	113,3	123,2	119,5	130,2	:	124,3	122,4
	III	:	127,5	122,4	:	113,1	120,7	121,8	108,9	129,3	:	130,2	123,7
	IV	:	172,3	159,3	:	134,3	145,5	164,0	148,2	150,7	:	151,6	153,5
1993	I	:	129,4	102,4	:	107,3	110,5	114,1	100,6	123,6	:	138,0	123,1
	II	:	126,4	106,0	:	113,6	114,3	110,3	120,5	131,9	:	134,7	124,1
	III	:	129,5	113,4	:	116,0	121,2	111,9	109,3	135,4	:	142,0	127,8
	IV	:	165,3	138,7	:	129,6	159,3	165,2	144,3	152,9	:	163,4	152,0
1994	I	:	130,0	97,9	:	:	117,7	:	:	128,4	:	149,0	:
1993	01	:	121,2	104,2	:	108,9	117,7	116,0	95,8	123,2	:	143,0	121,6
	02	:	124,2	108,8	:	102,1	107,5	112,7	91,3	115,3	:	136,6	118,8
	03	:	142,7	94,2	:	111,0	106,1	113,7	114,8	132,4	:	134,3	128,8
	04	:	129,5	111,4	:	114,5	115,2	106,6	129,0	127,1	:	139,7	126,1
	05	:	120,7	101,5	:	109,4	112,1	108,9	119,3	128,4	:	131,5	119,6
	06	:	128,9	105,2	:	116,9	115,8	115,4	113,2	140,2	:	133,0	126,7
	07	:	134,0	127,1	:	121,0	124,4	121,3	118,9	145,5	:	140,4	131,4
	08	:	121,4	104,5	:	108,5	114,8	92,1	99,6	125,8	:	141,9	121,6
	09	:	133,2	108,6	:	118,6	124,3	122,4	109,4	135,0	:	143,6	130,6
	10	:	142,3	106,5	:	122,6	127,5	139,0	116,6	140,2	:	153,1	137,4
	11	:	159,6	138,2	:	110,1	146,8	132,1	147,4	144,2	:	162,7	142,1
	12	:	194,2	171,4	:	156,1	203,5	224,5	168,9	174,3	:	174,3	176,4
1994	01	:	123,4	98,2	:	105,9	123,4	:	90,0	128,4	:	158,6	125,0
	02	:	123,3	104,0	:	99,3	114,8	:	91,6	118,0	:	144,7	119,2
	03	:	143,3	91,3	:	:	114,8	:	:	138,9	:	143,6	:
	04	:	123,9	:	:	:	:	:	:	:	:	:	:
	<b>Saisonbereinigte Indizes</b>				<b>Seasonally adjusted index numbers</b>				<b>Indices désaisonnalisés</b>				
1991	128,5	:	138,6	123,1	:	121,1	116,4	:	120,1	133,8	:	133,3	131,1
1992	131,1	:	138,4	120,6	:	118,7	121,6	:	118,3	133,6	:	134,3	130,6
1993	127,2	:	136,8	116,2	:	117,3	125,1	:	118,0	135,5	:	144,9	131,7
1992	II	:	135,1	112,6	:	121,1	116,5	:	118,6	135,9	:	132,8	129,7
	III	:	136,4	124,3	:	118,5	119,7	:	115,4	134,7	:	134,9	130,1
	IV	:	142,3	131,9	:	117,7	127,4	:	121,7	132,6	:	136,3	132,2
1993	I	:	136,1	119,9	:	116,8	125,8	:	119,6	130,4	:	140,0	130,2
	II	:	136,0	116,7	:	117,6	118,8	:	119,0	135,2	:	144,3	131,1
	III	:	138,6	116,9	:	120,7	124,5	:	116,8	140,3	:	147,1	134,1
	IV	:	136,5	111,2	:	114,2	131,1	:	116,6	136,2	:	148,1	131,4
1994	I	:	137,8	113,7	:	:	130,9	:	:	137,4	:	150,7	:
1993	01	:	130,5	117,2	:	116,7	131,2	:	119,8	126,2	:	138,4	127,5
	02	:	138,0	123,7	:	118,1	126,5	:	117,8	130,9	:	140,5	131,5
	03	:	139,8	118,7	:	115,7	119,8	:	121,1	134,1	:	141,1	131,5
	04	:	135,7	121,2	:	119,5	123,1	:	125,9	135,2	:	143,4	131,5
	05	:	132,5	117,3	:	112,7	113,1	:	111,3	132,1	:	144,3	128,1
	06	:	139,8	111,5	:	120,6	120,4	:	119,9	138,3	:	145,1	133,7
	07	:	139,5	123,6	:	124,8	122,7	:	120,1	144,2	:	146,5	135,9
	08	:	135,5	114,9	:	117,8	120,5	:	111,5	135,9	:	147,0	131,8
	09	:	140,7	112,3	:	119,3	130,4	:	118,8	140,7	:	147,8	134,7
	10	:	133,9	98,7	:	114,7	127,9	:	115,5	134,9	:	148,9	130,6
	11	:	136,5	123,3	:	112,9	131,3	:	121,7	134,0	:	148,5	130,9
	12	:	139,1	111,7	:	115,0	134,2	:	112,7	139,7	:	146,9	132,8
1994	01	:	134,4	110,9	:	114,9	126,9	:	114,0	134,9	:	152,3	131,5
	02	:	137,5	116,8	:	115,3	132,2	:	117,6	135,7	:	149,1	132,3
	03	:	141,4	113,5	:	:	133,7	:	:	141,5	:	150,8	:
	04	:	128,6	:	:	:	:	:	:	:	:	:	:

(1) Gewichteter Durchschnitt der Indizes der Länder mit vergleichbaren Daten / Weighted average of countries with comparable indices /

Moyenne pondérée des indices des pays fournissant des données comparables.

(2) Nur Unternehmen mit > 9 Arbeitnehmern / Only enterprises with > 9 wage and salary earners / Seulement entreprises avec > 9 salariés.

(3) B.R.Deutschland vor dem 3.10.90 / F.R. of Germany prior to 3.10.90 / R.F. d'Allemagne avant le 3.10.90.



**1.5 VOLUMENINDIZES NACH  
PRODUKTZWEIG UND INSGESAMT**

Saisonbereinigte Indizes

Gleitende Dreimonats Durchschnittswerte



**1.5 VOLUME INDICES PER  
BRANCH AND TOTAL**

Seasonally adjusted indices

3-month moving average

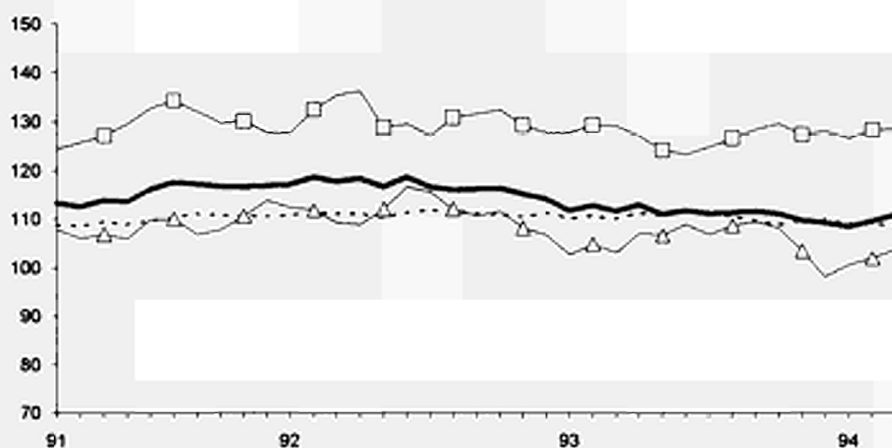
(1985 = 100)

**1.5 INDICES DE VOLUME  
PER BRANCH ET TOTAL**

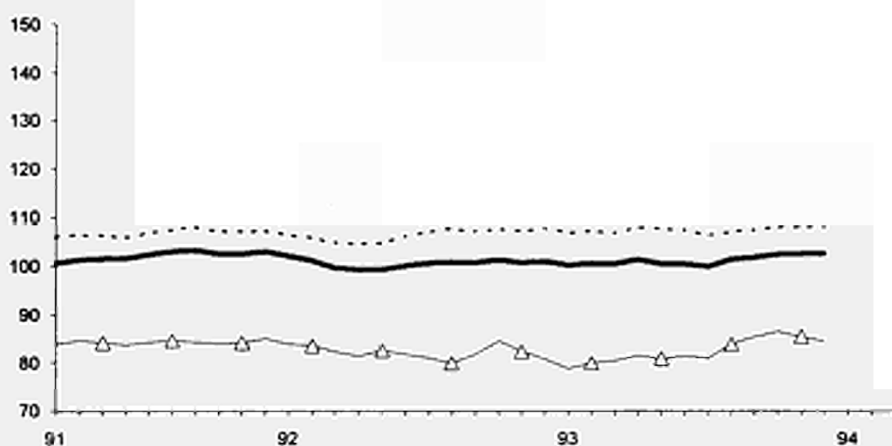
Indices corrigés des variations saisonnières

Moyenne mobile sur trois mois

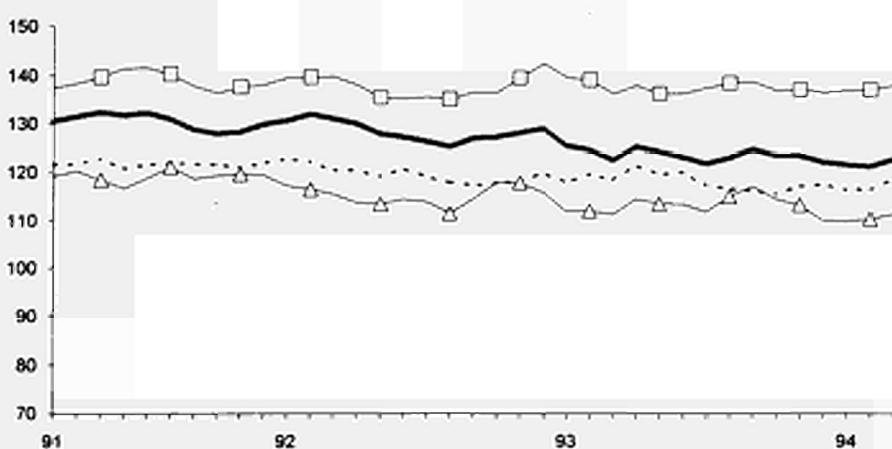
**BELGIQUE - BELGIE**



**DANMARK**



**DEUTSCHLAND**



Absatzvolumen des Einzelhandels
  Nahrungs- und Genussmittel
  Bekleidung, Schuhe
  Haushaltsartikel

**1.5 VOLUMENINDIZES NACH  
PRODUKTZWEIG UND INSGESAMT**

Saisonbereinigte Indizes  
Gleitende Dreimonats Durchschnittswerte



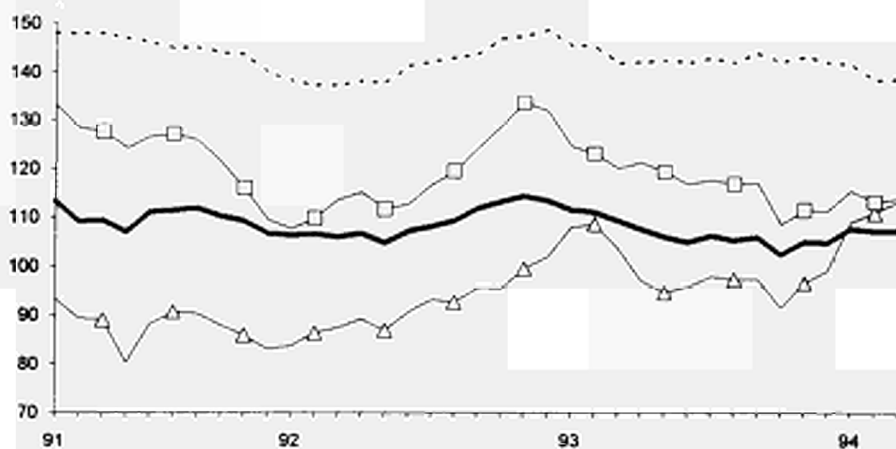
**1.5 VOLUME INDICES PER  
BRANCH AND TOTAL**

Seasonally adjusted indices  
3-month moving average  
(1985 = 100)

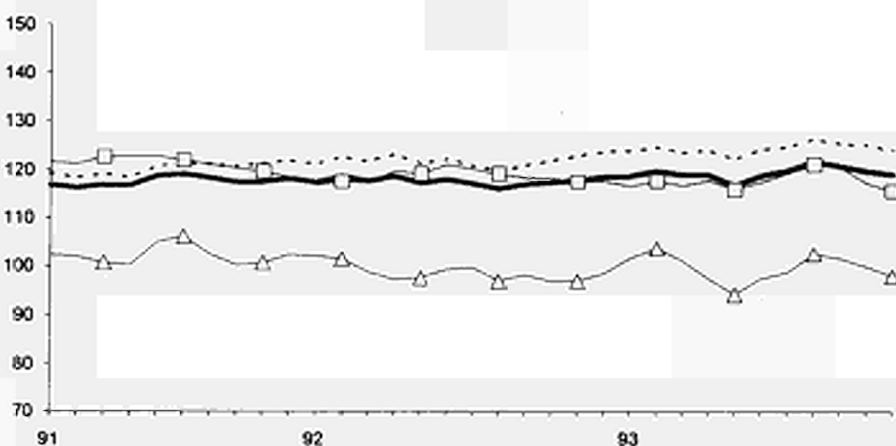
**1.5 INDICES DE VOLUME  
PER BRANCH ET TOTAL**

Indices corrigés des variations saisonnières  
Moyenne mobile sur trois mois

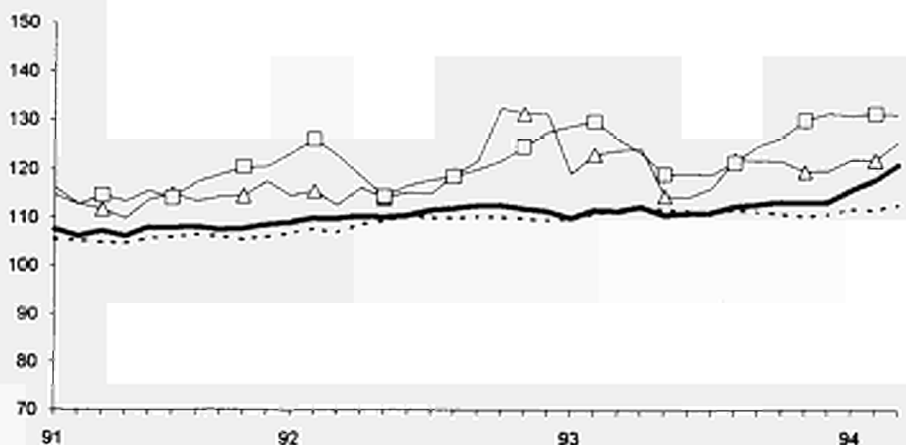
HELLAS



FRANCE



IRELAND



— Volume of retail sales    - - - Food, beverages and tobacco    Δ Clothing and footwear    □ Household equipment

**1.5 VOLUMENINDIZES NACH  
PRODUKTZWEIG UND INSGESAMT**

Saisonbereinigte Indizes

Gleitende Dreimonats Durchschnittswerte



**1.5 VOLUME INDICES PER  
BRANCH AND TOTAL**

Seasonally adjusted indices

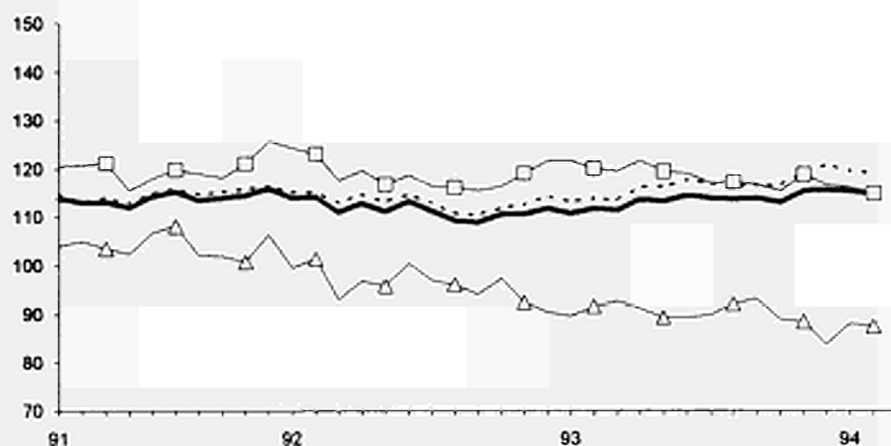
3-month moving average  
(1985 = 100)

LUXEMBOURG

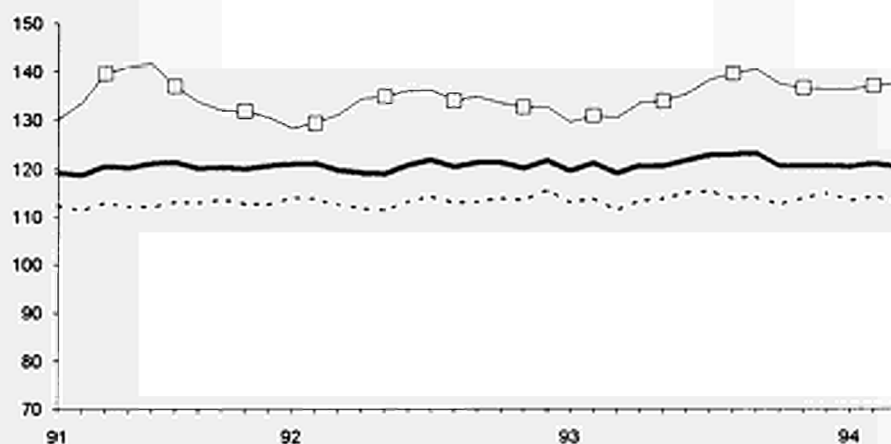
**5 INDICES DE VOLUME  
PER BRANCH ET TOTAL**

Indices corrigés des variations saisonnières

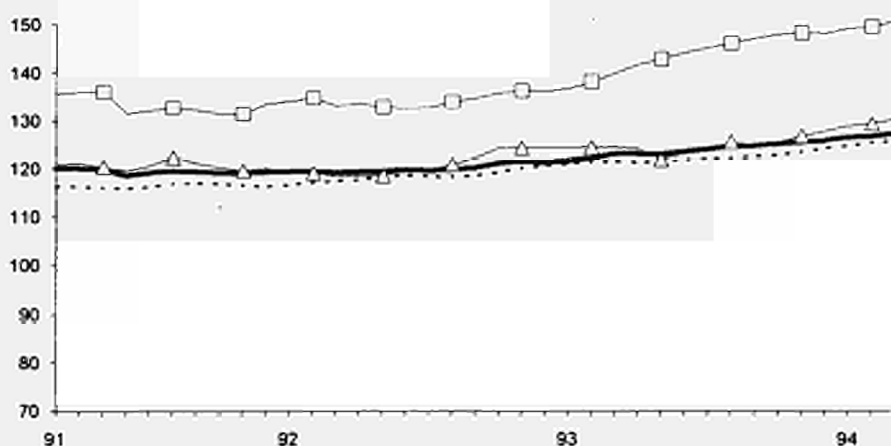
Moyenne mobile sur trois mois



NEDERLAND



UNITED KINGDOM



— Volume des ventes  
du commerce de détail

- - - Alimentation, boissons  
et tabac

△ Habillement et  
chaussures

□ Produits d'équipement  
du ménage

1.6 ERSTZULASSUNGEN VON  
PRIVATFAHRZEUGEN  
UND KOMBIWAGEN

1.6 FIRST REGISTRATION OF  
PRIVATE AND COMMERCIAL CARS

1.6 PREMIERES IMMATRICULATIONS  
DE VOITURES PARTICULIERES  
ET COMMERCIALES

	B	DK	D(3)	GR	E	F	IRL	I(2)	L	NL(2)	P	UK	EUR(1)	
	(1000)													
1991	489,4	84,1	3 428,6	167,7	914,0	1 970,2	68,5	2 340,7	44,1	495,8	287,5	1 537,4	11 828,1	
1992	485,7	85,4	3 152,1	199,0	1 008,4	2 105,7	70,0	2 355,1	37,7	492,1	355,0	1 528,0	11 874,2	
1993	392,5	83,8	2 559,2	147,8	775,4	1 721,2	60,8	1 890,1	32,3	391,9	321,2	1 694,6	10 070,8	
1992 II	154,5	26,2	905,7	52,6	277,5	470,2	20,2	701,8	12,1	122,4	95,6	343,7	3 182,7	
III	92,1	20,6	681,3	48,8	224,1	523,1	16,8	453,8	7,0	94,9	78,2	509,0	2 749,8	
IV	84,8	14,6	687,6	55,0	232,2	591,5	8,8	498,9	6,2	104,6	92,5	286,6	2 663,2	
1993 I	124,5	18,7	678,0	52,5	181,1	403,3	20,8	585,4	10,4	114,3	85,4	431,0	2 705,4	
II	107,3	24,1	727,4	30,4	214,2	410,1	20,8	501,0	9,3	112,2	83,6	361,7	2 602,3	
III	85,6	20,3	585,4	24,2	192,4	440,7	13,8	370,7	6,7	94,5	72,7	586,1	2 493,3	
IV	75,1	20,7	568,3	40,6	187,7	467,0	5,3	433,0	5,9	70,9	79,5	315,8	2 269,8	
1994 I	140,0	31,5	704,1	:	208,2	453,3	30,2	537,9	9,5	145,2	81,4	499,9	:	
1993 02	36,1	5,0	189,5	16,8	60,9	125,6	7,6	193,2	3,8	30,7	26,3	120,9	816,3	
03	45,2	8,0	293,6	19,2	77,1	165,0	7,3	190,0	4,5	39,1	33,6	152,2	1 034,8	
04	40,6	8,8	274,8	15,8	67,5	157,7	7,8	174,8	2,9	41,3	30,2	127,3	949,5	
05	29,9	7,7	225,2	7,2	69,4	131,2	7,2	166,3	3,7	34,1	27,0	128,8	837,8	
06	36,7	7,5	227,5	7,4	77,3	121,2	5,7	159,9	2,8	36,8	26,5	105,6	814,9	
07	33,5	6,9	213,3	8,5	90,3	193,4	6,8	160,0	3,0	34,9	28,5	33,7	812,7	
08	24,8	6,7	164,4	6,7	49,9	124,2	3,7	70,9	1,7	29,3	22,0	424,4	928,9	
09	27,3	6,8	207,7	9,0	52,2	123,1	3,3	139,8	2,0	30,3	22,2	128,0	751,7	
10	30,0	7,2	204,8	13,0	58,1	158,5	2,7	152,6	2,3	35,9	23,4	121,5	810,2	
11	25,4	7,0	184,2	11,2	57,9	157,1	1,9	147,4	1,9	26,3	25,2	122,2	767,6	
12	19,7	6,5	179,2	16,4	71,7	151,5	0,7	133,1	1,7	8,7	30,8	72,1	692,0	
1994 01	44,1	7,8	204,8	7,6	54,9	129,2	10,1	182,0	2,0	65,7	23,9	190,0	922,0	
02	43,7	9,4	196,2	8,0	64,5	135,9	9,4	162,8	3,6	33,3	25,8	137,0	829,7	
03	52,1	14,3	303,0	:	88,8	188,3	10,7	193,0	3,8	46,2	31,8	172,9	:	
04	38,4	13,4	235,7	:	:	184,3	:	169,7	3,6	:	27,0	:	:	
05	36,3	:	:	:	:	164,8	:	178,9	:	:	30,9	:	:	
	Saisonbereinigte Indizes			Seasonally adjusted index numbers						Indices désaisonnalisés				
	1985 = 100													
1991	129,4	52,8	147,8	217,2	156,1	112,4	104,5	132,9	155,9	99,6	339,8	78,7	123,2	
1992	127,4	54,5	132,6	256,9	177,5	118,2	114,3	135,2	125,3	104,9	416,5	75,3	122,7	
1993	101,1	51,6	106,7	191,9	134,2	98,0	91,5	105,4	110,2	77,3	377,9	85,9	102,9	
1992 II	146,0	55,0	129,2	243,7	180,1	110,7	94,6	144,4	133,9	81,2	426,7	74,0	121,5	
III	113,3	56,6	131,9	254,6	171,6	121,8	110,6	132,5	119,8	87,2	404,3	72,8	120,3	
IV	113,8	50,5	126,1	286,8	172,1	124,0	144,4	127,5	111,6	159,2	433,7	83,9	124,8	
1993 I	104,7	43,2	110,2	286,7	128,4	95,7	96,0	112,5	107,9	65,9	398,3	82,2	104,0	
II	96,0	47,8	101,1	156,3	133,2	99,5	100,6	99,6	102,8	76,1	372,6	82,5	99,4	
III	103,3	52,2	111,2	133,4	141,0	101,9	93,1	103,8	117,8	85,8	376,4	88,0	105,4	
IV	100,4	63,1	104,1	191,0	134,1	94,8	76,3	105,6	112,3	81,4	364,3	91,1	102,8	
1994 I	118,8	74,8	110,3	:	143,1	103,8	146,4	100,4	102,0	80,5	365,7	94,7	:	
1993 02	99,6	41,9	104,9	280,1	135,5	97,7	116,7	117,7	106,7	78,8	395,2	82,3	104,9	
03	108,4	40,1	109,7	331,3	138,0	101,7	98,5	104,9	113,3	71,2	410,6	80,4	104,7	
04	98,8	49,5	109,1	217,3	133,6	101,5	116,8	103,1	79,3	81,3	386,1	82,7	103,5	
05	90,8	45,6	97,1	124,1	131,7	92,3	91,7	98,5	123,7	71,5	365,3	83,1	96,1	
06	98,2	48,5	97,2	127,5	134,1	104,6	93,4	97,3	105,3	75,6	366,5	81,7	98,6	
07	108,8	52,6	103,7	110,1	134,9	105,7	103,5	100,4	121,6	89,3	376,5	82,8	102,5	
08	102,7	52,9	111,9	119,1	138,2	95,8	85,9	104,7	110,5	86,1	371,1	96,5	105,8	
09	98,4	51,0	118,2	171,1	149,8	104,1	89,9	106,3	121,4	81,9	381,5	84,6	107,8	
10	95,8	55,3	101,1	183,1	123,6	89,7	87,6	100,2	106,5	84,4	348,0	91,3	99,3	
11	99,0	64,0	101,7	162,5	132,0	98,8	82,2	105,1	110,9	77,8	367,9	93,9	102,9	
12	106,3	70,2	109,5	227,4	146,8	95,7	59,2	111,3	119,4	82,1	377,0	88,0	106,3	
1994 01	106,2	63,6	114,2	109,3	133,2	96,5	135,2	100,1	105,3	72,0	353,0	99,1	105,5	
02	121,2	75,1	105,3	131,0	138,7	101,2	153,7	96,1	104,0	83,0	375,6	93,4	104,5	
03	128,9	85,6	111,3	:	157,5	113,6	150,3	105,2	96,8	86,5	368,5	91,5	:	
04	94,9	83,7	92,9	:	:	115,2	:	99,5	96,4	:	334,1	:	:	
05	112,4	:	:	:	:	112,7	:	106,0	:	:	404,1	:	:	

(1) Gewichteter Durchschnitt der Indizes / Weighted average of indices / Moyenne pondérée des indices.

(2) Lieferungen / Deliveries / Livraisons.

(3) B.R. Deutschland vor dem 3.10.90 / F.R. of Germany prior to 3.10.90 / R.F. d'Allemagne avant le 3.10.90.

**1.7 ERSTZULASSUNGEN VON  
PRIVATFAHRZEUGEN  
UND KOMBIWAGEN**

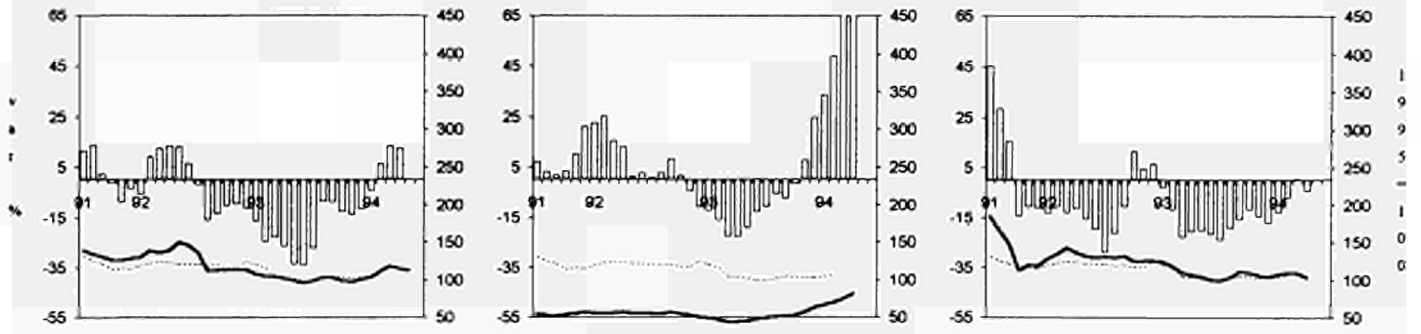
**1.7 FIRST REGISTRATION OF  
PRIVATE AND COMMERCIAL CARS**

**1.7 PREMIERES IMMATRICULATIONS  
DE VOITURES PARTICULIERES  
ET COMMERCIALES**

BELGIQUE - BELGIE

DANMARK

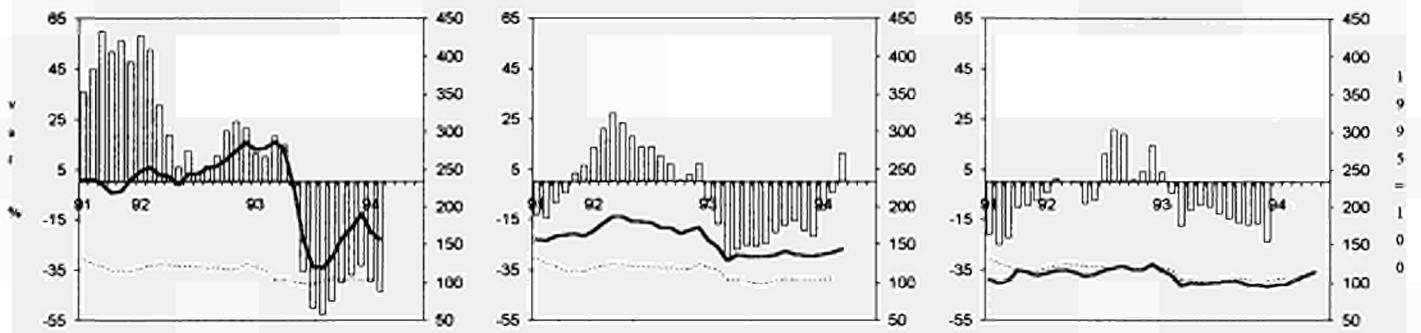
DEUTSCHLAND



HELLAS

ESPANA

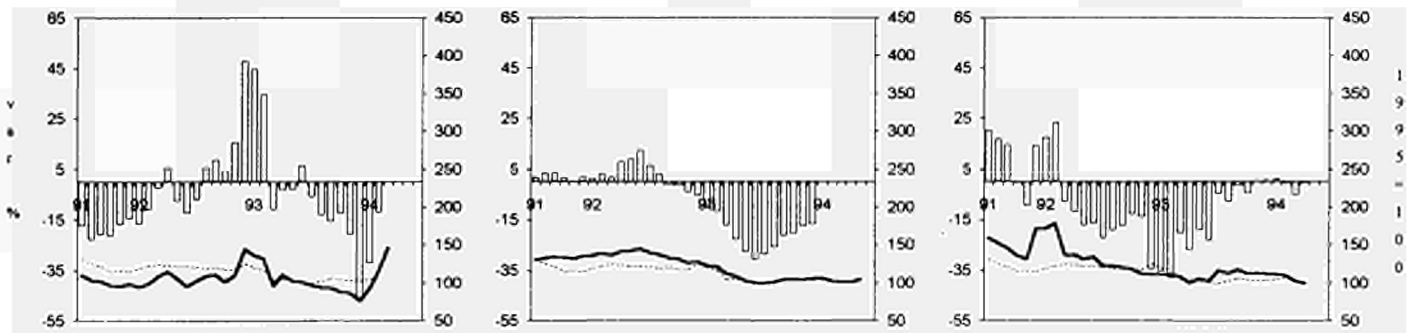
FRANCE



IRELAND

ITALIA

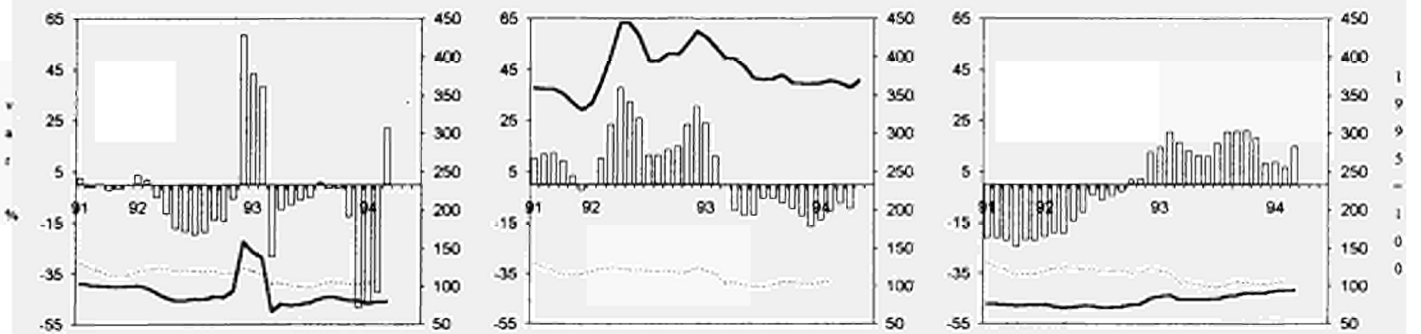
LUXEMBOURG



NEDERLAND

PORTUGAL

UNITED KINGDOM



▭ % change over 12 months, adj., 3-MMA

----- EUR, adj., 3-MMA

— National, adj., 3-MMA

## 2. FREMDENVERKEHR

Die in einigen Ländern vor kurzem vorgenommenen Änderungen in der Methodik hatten in den Reihen über die Gästezahlen sowie in den Zahlungsbilanzreihen Revisionen, Ersetzungen oder Brüche zur Folge. So haben die Niederlande die Erhebung über die Gästezahlen seit Januar 1993 auf weitere Hotels ausgedehnt, wodurch sich die höhere Zahl der Übernachtungen in Hotels und ähnlichen Betrieben erklären läßt. Ebenfalls vom Januar 1993 an hat die portugiesische Zentralbank die Reihen zur Zahlungsbilanz geändert. Die spanische Zentralbank hat ihrerseits rückwirkend zum Januar 1990 das Verbuchungssystem der Fremdenverkehrseinnahmen und ausgaben für den Transport von Reisenden überarbeitet.

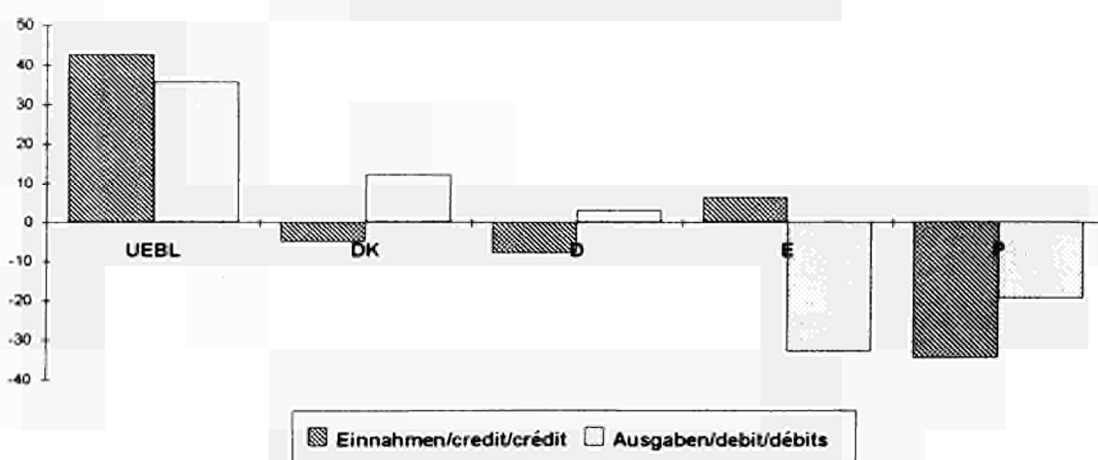
## 2. TOURISM

Recently some countries made a number of methodological changes, which resulted in revisions, replacements or breaks in the series for tourist movements and the balance of payments. The Netherlands extended their survey to cover more hotels as from January 1993, which explains the higher figures for overnight stays in hotels and similar establishments. Portugal also changed the balance of payments series as from the same date. In addition, the Bank of Spain revised the system of recording tourism income and expenditure for passenger transport as from January 1990.

## 2. TOURISME

Certains pays ont procédé récemment à quelques changements méthodologiques ayant eu comme conséquence des révisions, remplacements ou ruptures des séries concernant tant les séries du mouvement de touristes que les séries sur la balance de paiement. Ainsi, les Pays Bas ont élargi l'enquête sur le mouvement de clients à de nouveaux hôtels à partir de janvier 1993 ce qui explique les chiffres plus élevés concernant les nuitées dans les hôtels et établissements assimilés. A partir de cette même date la banque du Portugal a également changé les séries sur la balance de paiement. La banque d'Espagne a par ailleurs révisé à partir de janvier 1990 le système d'enregistrement des recettes et des dépenses touristiques pour le transport des passagers.

Zahlungsbilanzen - Reiseverkehr : April 94 / April 93  
Balance of Payments - Travel : April 94 / April 93  
Balance de paiements - Voyages : Avril 94 / Avril 93



2.1 GÄSTE IN DEN HOTELS  
UND ÄHNLICHEN BETRIEBEN

2.1 GUEST FLOWS IN HOTELS AND  
SIMILAR ESTABLISHMENTS

2.1 MOUVEMENTS DES CLIENTS DANS LES  
HÔTELS ET ÉTABLISSEMENTS ASSIMILÉS

Übernachtungen (1000)		Nights (1000)										Nuitées (1000)	
eurostat		B	DK	D (1)	GR	E	F	IRL	I	L	NL (2)	P	UK
Inländer		Residents in the country										Résidents dans le pays	
1992		2 818	5 378	145 898	11 943	54 363	91 604		129 152	105	6 789	7 437	75 000
1993		2 557	5 639	142 130	12 059	54 878			119 575	118	7 640	7 201	
1994													
1992	II	746	1 414	39 846	2 901	13 518	24 283		28 348	27	1 910	1 844	18 000
	III	1 130	1 711	49 256	4 744	21 213	30 759		61 638	27	2 387	2 843	35 000
	IV	522	1 237	31 134	2 232	10 145	18 454		17 276	27	1 438	1 426	14 000
1993	I	397	1 103	25 749	2 091	9 327			19 926	28	1 199	1 278	
	II	644	1 492	39 273	2 976	13 233			25 753	30	2 180	1 735	
	III	1 028	1 777	47 467	4 881	21 701			58 264	33	2 658	2 885	
	IV	489	1 266	29 641	2 110	10 617			15 631	28	1 602	1 303	
1994	I		1 166	25 146									
1992	05	252	509	14 370	909	4 327			8 117	11	684	606	6 000
	06	256	514	14 569	974	4 707			12 696	8	700	607	7 000
	07	446	618	15 812	1 594	6 060			20 083	9	781	816	12 000
	08	443	565	16 597	2 024	8 945			28 291	11	908	1 214	16 000
	09	241	528	16 847	1 126	6 208			13 264	7	698	813	7 000
	10	178	547	14 548	810	4 081			6 488	9	612	565	5 000
	11	173	431	8 477	722	3 089			4 862	9	420	435	2 000
	12	170	259	8 109	700	2 975			5 926	9	406	426	7 000
1993	01	111	284	7 659	669	2 742			6 710	10	352	397	
	02	148	368	8 424	674	2 953			6 634	9	378	431	
	03	139	450	9 666	749	3 633			6 583	10	470	450	
	04	224	428	10 598	1 029	4 552			6 806	10	608	631	
	05	220	493	14 261	964	4 033			7 038	10	775	510	
	06	200	572	14 414	983	4 648			11 909	10	798	595	
	07	393	689	15 147	1 679	6 491			19 312	11	894	842	
	08	411	536	16 195	2 086	8 931			26 798	11	965	1 285	
	09	224	553	16 124	1 116	6 280			12 153	11	799	757	
	10	186	552	13 708	752	4 089			6 002	11	679	528	
	11	171	444	8 155	694	3 278			4 330	9	476	382	
	12	132	271	7 778	663	3 250			5 299	8	447	393	
1994	01	114	304	7 500								363	
	02	150	393	8 320									
	03		469	9 326									
	04		470										
Nicht-Inländer		Non-residents in the country										Non-résidents dans le pays	
1992		7 694	6 178	28 311	36 260	77 341	59 635	9 333	63 415	1 007	8 496	17 877	
1993		6 751	5 880	26 030	36 475	82 872			62 650	1 065	7 973	15 965	
1994													
1992	II	2 208	1 712	7 363	11 770	21 370	17 919		20 811	291	2 962	5 398	
	III	2 366	3 022	9 909	19 741	31 318	23 188		24 236	333	2 855	6 404	
	IV	1 714	868	5 796	3 821	13 647	10 216		9 460	216	1 346	3 044	
1993	I	1 340	617	4 962	1 034	11 738			8 401	186	1 345	2 736	
	II	1 879	1 648	6 862	11 042	21 752			19 062	307	2 655	4 452	
	III	2 033	2 800	8 727	20 220	33 908			25 547	351	2 468	5 705	
	IV	1 500	816	5 479	4 179	15 475			9 641	221	1 505	3 073	
1994	I		621	5 008									
1992	05	799	577	2 558	4 274	7 840			6 915	106	1 059	1 892	
	06	742	729	2 682	5 538	8 802			8 194	95	882	1 882	
	07	757	1 370	3 326	6 659	9 886			8 638	116	977	2 052	
	08	820	1 132	3 434	7 175	11 262			7 211	120	1 078	2 339	
	09	789	520	3 149	5 907	10 170			8 386	97	801	2 014	
	10	718	389	2 574	3 212	7 354			5 521	95	595	1 533	
	11	547	243	1 765	348	3 262			2 066	69	429	813	
	12	449	236	1 457	262	3 031			1 873	52	322	697	
1993	01	382	182	1 357	265	3 529			2 271	54	402	723	
	02	433	189	1 667	283	3 720			2 834	59	396	857	
	03	525	247	1 938	486	4 489			3 295	73	547	1 156	
	04	607	378	1 872	1 968	5 193			5 219	91	964	1 375	
	05	657	554	2 469	4 024	7 708			6 345	112	928	1 529	
	06	614	716	2 520	5 050	8 851			7 498	104	763	1 547	
	07	639	1 307	2 891	6 586	10 948			8 921	125	850	1 751	
	08	715	990	2 947	7 499	12 164			7 834	128	906	2 077	
	09	678	503	2 890	6 135	10 796			8 792	98	712	1 877	
	10	662	347	2 462	3 435	8 304			5 389	93	647	1 518	
	11	489	259	1 630	460	3 902			2 246	74	481	857	
	12	349	210	1 386	284	3 269			2 006	54	377	698	
1994	01	336	181	1 429								734	
	02	422	179	1 676									
	03		261	1 903									
	04		356										

(1) Ab 1992, entsprechen die Daten der BRD dem Gebietsstand ab dem 3.10.90 / From 1992, data corresponds to the RFG as constituted from 3.10.90 /

A partir de 1992, les données de la RFA correspondent à la situation territoriale depuis le 3.10.90.

(2) Seit 1993 veränderte Methodologie / Change in methodology from 1993 / A partir de 1993 changement de méthodologie.

Angaben der einzelnen Mitgliedstaaten miteinander nicht vergleichbar auf Grund verschiedener Erhebungsmethoden / Data not comparable between Member States due to different survey methodologies / Données non comparables entre Etats membres en raison de méthodologies d'enquête différentes.

2.2 GÄSTE IN DEN ERGÄNZENDEN  
BEHERBERGUNGSBETRIEBEN

2.2 GUEST FLOWS IN SUPPLEMENTARY  
ACCOMMODATION ESTABLISHMENTS

2.2 MOUVEMENTS DES CLIENTS DANS  
LES ÉTABLISSEMENTS D'HÉBERGEMENT  
COMPLÉMENTAIRES

Übernachtungen (1000)		Nights (1000)										Nuitées (1000)	
		B	DK	D (1)	GR	E	F	IRL	I	L	NL	P	UK
<b>eurostat</b>													
<b>Inländer</b>		<b>Residents in the country</b>										<b>Résidents dans le pays</b>	
1992		11 928	8 677	133 650	478	11 700	:	:	44 569	233	33 767	6 223	311 000
1993		9 696	8 191	134 252	478	13 634	:	:	49 464	265	31 351	6 257	:
1994		:	:	:	:	:	:	:	:	:	:	:	:
1992	II	2 846	2 832	37 371	58	2 324	:	:	6 208	85	8 764	1 232	75 000
	III	6 451	5 405	51 957	416	7 510	:	:	33 812	71	17 923	4 068	146 000
	IV	1 653	249	23 885	2	931	:	:	2 284	32	4 435	505	58 000
1993	I	961	192	21 520	2	813	:	:	2 579	38	2 975	390	:
	II	2 258	2 811	37 960	29	2 569	:	:	6 517	91	7 815	1 062	:
	III	5 240	4 974	51 339	445	8 896	:	:	37 545	85	16 584	4 330	:
	IV	1 236	214	23 433	2	1 356	:	:	2 824	51	3 977	474	:
1994	I	:	64	22 712	:	:	:	:	:	:	:	:	:
1992	05	952	936	12 169	2	741	:	:	1 440	30	3 184	364	26 000
	06	901	1 437	14 902	54	887	:	:	3 744	34	3 714	585	28 000
	07	2 967	3 632	20 031	179	2 400	:	:	11 059	30	7 124	1 298	51 000
	08	2 620	1 304	19 104	215	4 132	:	:	19 163	25	8 230	2 019	66 000
	09	865	470	12 822	22	978	:	:	3 590	16	2 569	751	29 000
	10	693	220	11 171	1	401	:	:	765	11	2 070	258	22 000
	11	574	23	6 549	1	275	:	:	573	11	1 166	151	9 000
	12	387	7	6 165	0	255	:	:	947	11	1 199	96	27 000
1993	01	221	10	6 499	0	278	:	:	976	11	809	93	:
	02	369	16	6 929	0	222	:	:	793	12	1 000	133	:
	03	371	166	8 092	2	313	:	:	809	15	1 166	164	:
	04	863	515	10 435	4	1 009	:	:	1 046	22	1 558	264	:
	05	791	1 063	12 952	4	614	:	:	1 474	36	3 716	300	:
	06	604	1 233	14 573	21	946	:	:	3 996	34	2 541	499	:
	07	2 510	3 330	19 830	187	2 706	:	:	12 824	34	6 784	1 411	:
	08	2 155	1 186	18 677	243	5 004	:	:	20 384	31	7 453	2 288	:
	09	575	458	12 831	15	1 187	:	:	4 337	19	2 348	631	:
	10	488	36	10 734	1	559	:	:	871	18	1 832	241	:
	11	478	24	6 696	0	385	:	:	723	17	1 143	151	:
	12	270	154	6 003	0	411	:	:	1 230	16	1 002	82	:
1994	01	246	12	6 713	:	:	:	:	:	:	:	90	:
	02	368	21	7 102	:	:	:	:	:	:	:	:	:
	03	:	31	8 898	:	:	:	:	:	:	:	:	:
	04	:	492	:	:	:	:	:	:	:	:	:	:
<b>Nicht-Inländer</b>		<b>Non-residents in the country</b>										<b>Non-résidents dans le pays</b>	
1992		5 186	5 455	9 810	647	3 843	:	5 283	20 227	1 328	9 603	2 187	:
1993		4 930	4 573	8 664	633	5 260	:	:	19 944	1 472	9 205	1 866	:
1994		:	:	:	:	:	:	:	:	:	:	:	:
1992	II	1 298	1 109	1 991	111	598	:	:	4 888	324	2 928	371	:
	III	2 585	4 238	5 689	526	2 651	:	:	14 013	874	4 951	1 554	:
	IV	797	69	1 075	9	291	:	:	734	72	1 177	111	:
1993	I	722	41	1 084	2	347	:	:	531	66	657	114	:
	II	1 207	1 054	1 867	73	721	:	:	4 557	341	2 753	263	:
	III	2 293	3 394	4 752	549	3 828	:	:	14 103	978	4 651	1 389	:
	IV	707	84	960	9	364	:	:	753	88	1 144	100	:
1994	I	:	35	1 067	:	:	:	:	:	:	:	:	:
1992	05	444	273	610	24	162	:	:	1 066	117	841	107	:
	06	514	688	904	80	302	:	:	3 096	138	1 219	159	:
	07	1 035	2 555	2 434	220	998	:	:	6 047	440	1 977	537	:
	08	1 157	1 494	2 518	241	1 299	:	:	5 379	373	2 180	796	:
	09	393	188	737	65	353	:	:	2 588	61	794	220	:
	10	410	55	521	7	118	:	:	458	35	674	61	:
	11	179	9	270	1	80	:	:	135	19	224	25	:
	12	208	5	284	0	94	:	:	141	17	280	25	:
1993	01	196	4	254	1	103	:	:	162	21	191	31	:
	02	227	8	451	0	117	:	:	186	21	206	39	:
	03	300	28	379	1	127	:	:	184	23	260	44	:
	04	363	162	417	6	165	:	:	665	69	1 030	83	:
	05	454	328	637	18	198	:	:	1 238	146	834	72	:
	06	390	563	813	49	357	:	:	2 655	125	889	108	:
	07	971	1 998	2 007	202	1 541	:	:	5 818	498	2 077	488	:
	08	968	1 207	2 094	286	1 851	:	:	5 615	412	1 843	733	:
	09	353	189	651	61	437	:	:	2 670	68	731	168	:
	10	352	23	462	8	152	:	:	513	44	689	49	:
	11	179	10	265	1	101	:	:	116	23	222	29	:
	12	177	52	233	1	110	:	:	124	20	233	22	:
1994	01	204	5	269	:	:	:	:	:	:	:	26	:
	02	200	8	438	:	:	:	:	:	:	:	:	:
	03	:	21	360	:	:	:	:	:	:	:	:	:
	04	:	151	:	:	:	:	:	:	:	:	:	:

(1) Ab 1992, entsprechen die Daten der BRD dem Gebietsstand ab dem 3.10.90 / From 1992, data corresponds to the RFG as constituted from 3.10.90 /

A partir de 1992, les données de la RFA correspondent à la situation territoriale depuis le 3.10.90.

Angaben der einzelnen Mitgliedstaaten miteinander nicht vergleichbar auf Grund verschiedener Erhebungsmethoden / Data not comparable between Member States due to different survey methodologies / Données non comparables entre Etats membres en raison de méthodologies d'enquête différentes.




2.3 REISEVERKEHR  
ZÄHLUNGSBILANZEN

2.3 TRAVEL  
BALANCE OF PAYMENTS

2.3 VOYAGES  
BALANCE DES PAIEMENTS

Mio ECU

	UEBL	DK	D	GR	E (1)	F	IRL	I	NL (2)	P (3)	UK	EUR 12 (4)
												
	Einnahmen						Credit					Crédit
1992	3 133	2 869	8 546	2 460	17 103	19 397	1 245	17 678	4 010	2 841	10 466	89 748
1993	3 476	2 599	8 974	.	16 516	19 922	.	18 840	3 990	3 568	11 025	92 904
1994	.	.	.	.	.	.	.	.	.	.	.	.
1992	II	739	657	2 055	676	4 063	338	4 737	1 082	643	2 673	22 818
	III	1 069	1 075	2 617	1 009	5 992	6 341	526	1 288	999	3 703	29 962
	IV	751	659	2 158	553	3 876	4 249	220	4 437	939	2 203	20 724
1993	I	594	490	1 828	288	3 310	3 639	.	3 686	818	735	17 606
	II	791	656	2 244	704	3 772	5 162	.	4 861	1 059	934	22 385
	III	1 143	943	2 734	1 266	5 715	6 829	.	5 790	1 153	1 157	31 575
	IV	948	511	2 168	.	3 720	4 293	.	4 503	960	743	21 339
1994	I	721	424	1 786	.	3 238	3 877	.	.	.	597	.
1992	05	204	215	641	226	1 373	1 443	.	1 456	.	197	914
	06	314	298	680	312	1 542	2 057	.	1 770	.	234	926
	07	366	441	938	393	2 066	2 510	.	1 941	.	330	1 221
	08	407	386	862	347	2 081	2 026	.	1 567	.	390	1 413
	09	296	246	818	268	1 846	1 805	.	1 835	.	279	1 069
	10	260	226	801	285	1 682	1 586	.	1 575	.	229	815
	11	230	206	674	156	1 237	1 180	.	1 303	.	192	657
	12	261	227	683	112	957	1 483	.	1 559	.	258	732
1993	01	199	159	580	91	1 129	1 071	.	1 223	.	220	688
	02	182	151	611	91	1 027	1 096	.	1 152	.	203	603
	03	214	180	637	107	1 155	1 472	.	1 311	.	312	766
	04	239	155	734	147	1 190	1 563	.	1 540	.	332	844
	05	234	183	696	208	1 173	1 469	.	1 505	.	306	925
	06	318	318	814	349	1 408	2 129	.	1 817	.	297	953
	07	381	383	961	420	1 942	2 626	.	2 026	.	392	1 447
	08	443	341	918	473	2 073	2 319	.	1 902	.	447	1 606
	09	319	219	856	374	1 700	1 885	.	1 863	.	318	1 267
	10	315	183	774	238	1 438	1 515	.	1 689	.	261	1 059
	11	299	158	705	140	1 268	1 313	.	1 462	.	220	859
	12	334	169	689	.	1 014	1 465	.	1 352	.	262	865
1994	01	262	149	568	.	1 061	1 161	.	.	.	197	764
	02	226	122	549	.	1 006	1 127	.	.	.	180	609
	03	233	153	669	.	1 171	1 589	.	.	.	221	.
	04	341	148	676	.	1 265	.	.	.	.	218	.
	Ausgaben						Debit					Débits
1992	5 097	2 867	28 287	911	4 261	10 609	1 037	13 903	7 356	891	15 134	90 353
1993	5 427	2 738	32 041	.	4 021	10 919	.	12 005	7 669	1 574	14 588	92 884
1994	.	.	.	.	.	.	.	.	.	.	.	.
1992	II	1 145	643	6 801	228	925	2 554	264	2 634	1 549	209	3 893
	III	2 024	884	10 209	249	1 475	3 502	403	5 083	2 706	290	5 676
	IV	1 038	712	6 151	229	1 112	2 443	201	3 987	1 609	217	2 837
1993	I	996	668	6 214	217	993	2 223	.	2 970	1 686	353	2 540
	II	1 227	645	7 532	192	922	2 587	.	2 588	1 765	439	2 327
	III	1 983	806	11 150	232	1 233	3 653	.	3 812	2 668	410	6 372
	IV	1 221	619	7 145	.	872	2 457	.	2 635	1 550	372	3 350
1994	I	1 129	637	6 972	.	771	2 405	.	.	.	301	.
1992	05	330	215	2 072	66	294	833	.	788	.	67	1 284
	06	492	262	2 613	78	334	935	.	1 052	.	73	1 445
	07	756	365	3 546	82	546	1 209	.	1 639	.	91	1 666
	08	700	284	3 592	74	451	1 299	.	1 757	.	98	2 151
	09	568	235	3 071	93	478	994	.	1 687	.	101	1 859
	10	429	264	2 778	75	385	866	.	1 418	.	84	1 395
	11	314	232	1 568	69	354	736	.	1 214	.	71	810
	12	296	216	1 805	85	373	842	.	1 355	.	62	631
1993	01	319	198	2 039	78	335	753	.	1 138	.	113	873
	02	311	221	1 900	74	300	698	.	929	.	117	765
	03	366	250	2 275	65	358	772	.	904	.	123	902
	04	348	186	2 373	75	328	839	.	982	.	159	1 068
	05	342	187	2 100	55	251	845	.	718	.	151	1 117
	06	538	272	3 059	62	344	904	.	889	.	129	1 416
	07	759	320	3 908	67	448	1 212	.	1 184	.	136	1 828
	08	770	256	3 908	82	423	1 396	.	1 519	.	140	2 462
	09	455	230	3 333	83	362	1 046	.	1 109	.	134	2 082
	10	453	227	2 859	71	329	862	.	948	.	121	1 705
	11	357	187	2 089	68	258	817	.	840	.	140	918
	12	411	204	2 197	.	286	778	.	848	.	111	726
1994	01	359	198	2 225	.	230	708	.	.	.	84	991
	02	367	193	1 982	.	235	734	.	.	.	93	946
	03	403	246	2 766	.	307	963	.	.	.	124	.
	04	472	209	2 446	.	221	.	.	.	.	128	.

(1) Revidierte Daten ab 1990 / Revised figures from 1990 onwards / Chiffres révisés à partir de 1990.

(2) Monatliche Angaben vertraulich / Monthly data confidential / Données mensuelles confidentielles.


(3) Veränderte Methodologie ab 1993 / Change in methodology from 1993 onwards / Changement de méthodologie à partir de 1993.

(4) EUR-12: Schätzung, einschließlich NL und IRL / Estimated, including NL and IRL / Estimation, y compris NL et IRL.

2.4 TRANSPORT VON REISENDEN  
ZAHLUNGSBILANZEN

2.4 PASSENGER TRANSPORT  
BALANCE OF PAYMENTS

2.4 TRANSPORT DE PASSAGERS  
BALANCE DES PAIEMENTS

Mio ECU												
	UEF <sup>(1)</sup>	DK	D	GR	E <sup>(1)</sup>	F	IRL	I	NL <sup>(2)</sup>	P <sup>(3)</sup>	UK	EUR 12 <sup>(4)</sup>
	<b>Einnahmen</b>				<b>Credit</b>							<b>Crédit</b>
1992	830		4 493	70	1 076	2 976	367	1 553	1 398	130	4 574	17 100
1993	903		4 336		1 004	3 009		1 846	1 653	509	3 968	17 313
1994												
1992	II	202	1 232	7	235	801	103	422	356	34	1 223	4 511
	III	219	1 147	29	387	818	144	476	370	40	1 395	4 880
	IV	210	1 324	29	196	722	65	373	355	28	1 020	4 256
1993	I	255	808	15	122	616		381	334	54	921	3 506
	II	297	1 160	20	184	801		450	395	88	290	3 685
	III	160	1 188	30	456	890		485	399	215	1 555	5 379
	IV	191	1 180		241	702		531	524	152	1 201	4 744
1994	I	231	696		212	658				96	1 117	
1992	05	60	387	3	70	253		103		11		1 003
	06	74	431	3	102	319		150		10		1 208
	07	91	414	3	136	293		192		14		1 285
	08	67	384	21	130	283		126		15		1 149
	09	61	349	5	121	241		158		11		1 051
	10	34	444	15	111	224		151		12		1 103
	11	74	416	10	54	250		114		8		1 036
	12	102	465	4	31	248		108		8		1 097
1993	01	98	131	5	27	212		117		13		696
	02	97	321	4	45	188		115		19		906
	03	61	357	6	51	216		149		21		983
	04	85	380	7	54	287		140		27		1 090
	05	143	366	5	41	243		167		18		1 097
	06	69	413	8	90	270		143		43		1 208
	07	79	396	10	206	336		165		79		1 413
	08	31	360	12	130	276		151		75		1 170
	09	51	432	9	121	279		168		62		1 241
	10	37	425	9	76	244		140		42		1 120
	11	75	346		98	234		130		56		
	12	79	408		67	225		260		55		
1994	01	74	142		74	211				43		
	02	83	249		80	194				35		
	03	73	305		58	253				19		
	04	78	379		45					58		
	<b>Ausgaben</b>				<b>Debit</b>							<b>Débits</b>
1992	733		4 868	127	595	3 071		1 923	1 241	22	4 251	16 831
1993	716		4 723		739	3 184		2 497	1 348	180	3 665	17 143
1994												
1992	II	193	1 116	28	147	778		357	281	6	1 102	4 009
	III	192	1 413	34	208	847		660	332	3	1 366	5 056
	IV	208	1 394	39	141	767		545	354	4	870	4 322
1993	I	204	975	21	114	691		429	302	16	876	3 627
	II	159	1 286	19	196	785		555	323	14	266	3 603
	III	190	1 348	21	274	929		780	365	55	1 470	5 433
	IV	163	1 114		156	779		733	359	96	1 052	4 480
1994	I	180	936		146	874				40	984	
1992	05	59	374	10	53	262		111		2		962
	06	56	378	11	44	267		121		2		979
	07	69	464	10	57	313		181		1		1 216
	08	78	524	14	73	321		259		1		1 379
	09	45	426	10	78	214		220		0		1 095
	10	53	449	9	56	214		148		2		1 049
	11	60	394	16	37	284		164		2		1 064
	12	95	552	14	47	269		234		1		1 339
1993	01	89	257	8	33	223		168		8		885
	02	67	308	6	27	218		173		3		902
	03	48	409	7	53	250		88		6		964
	04	49	452	5	57	250		232		4		1 144
	05	53	383	9	53	264		169		6		1 051
	06	58	451	5	85	271		154		4		1 143
	07	64	399	9	84	368		269		19		1 326
	08	66	352	9	105	308		255		16		1 247
	09	61	596	3	85	254		256		20		1 389
	10	52	397	4	52	239		329		27		1 215
	11	56	382		59	259		206		47		
	12	55	336		45	281		198		22		
1994	01	57	222		58	252				19		
	02	69	301		47	293				11		
	03	54	413		41	329				10		
	04	64	431		56					24		

(1) Revidierte Daten ab 1990 / Revised figures from 1990 onwards / Chiffres révisés à partir de 1990.

(2) Monatliche Angaben vertraulich / Monthly data confidential / Données mensuelles confidentielles.

(3) Veränderte Methodologie ab 1993 / Change in methodology from 1993 onwards / Changement de méthodologie à partir de 1993.

(4) EUR-12: Schätzung, einschließlich NL und IRL / Estimated, including NL and IRL / Estimation, y compris NL et IRL.

**2.5. Übernachtungen von Nicht-Inländern in den Hotels und ähnlichen Betrieben im Vergleich zu den Einnahmen des Reiseverkehrs in der Zahlungsbilanz**

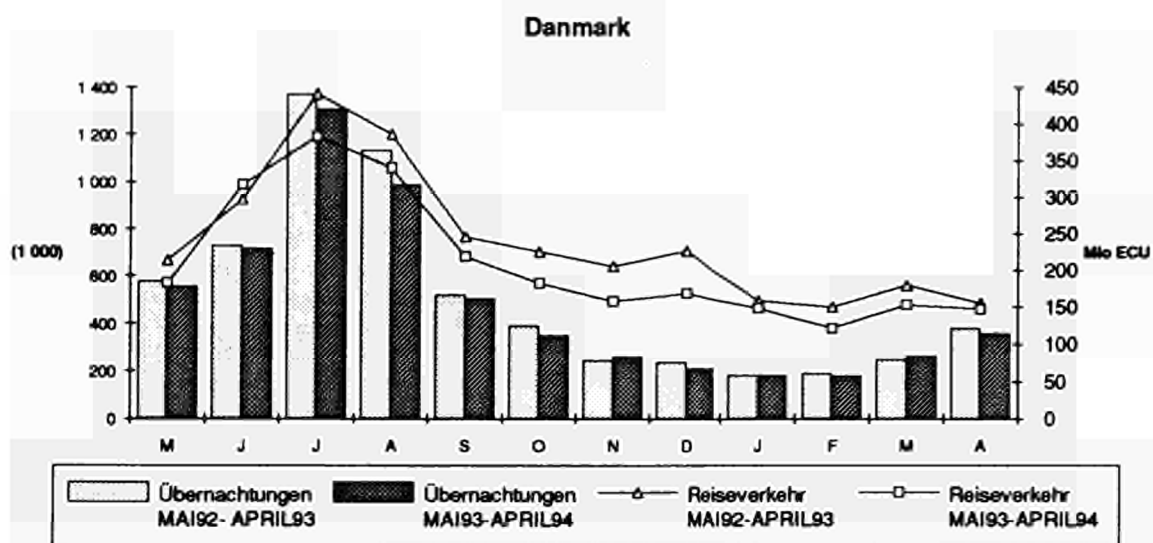
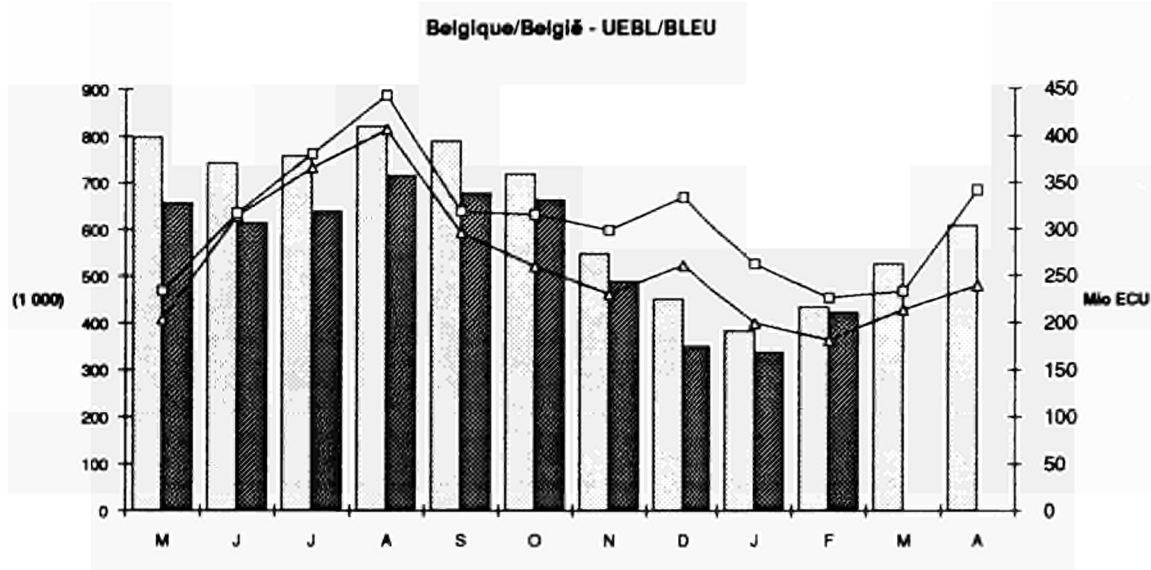
**2.5. Nights spent in hotels and similar establishments by non-residents compared to the travel receipts in balance of payments**

**2.5. Nuitées des non-résidents dans les hôtels et établissements assimilés comparées au crédit du poste voyages de la balance des paiements**

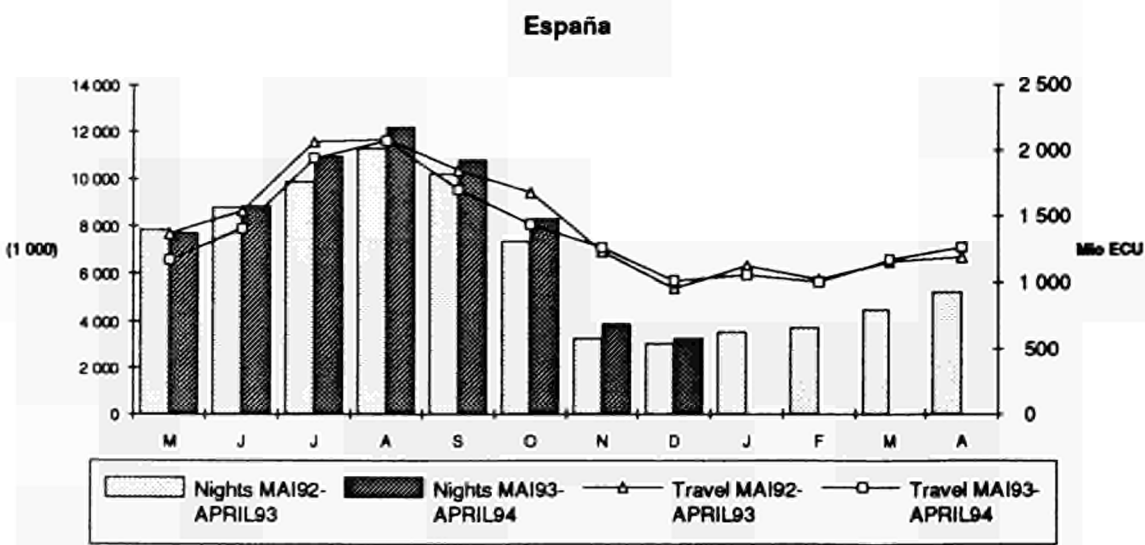
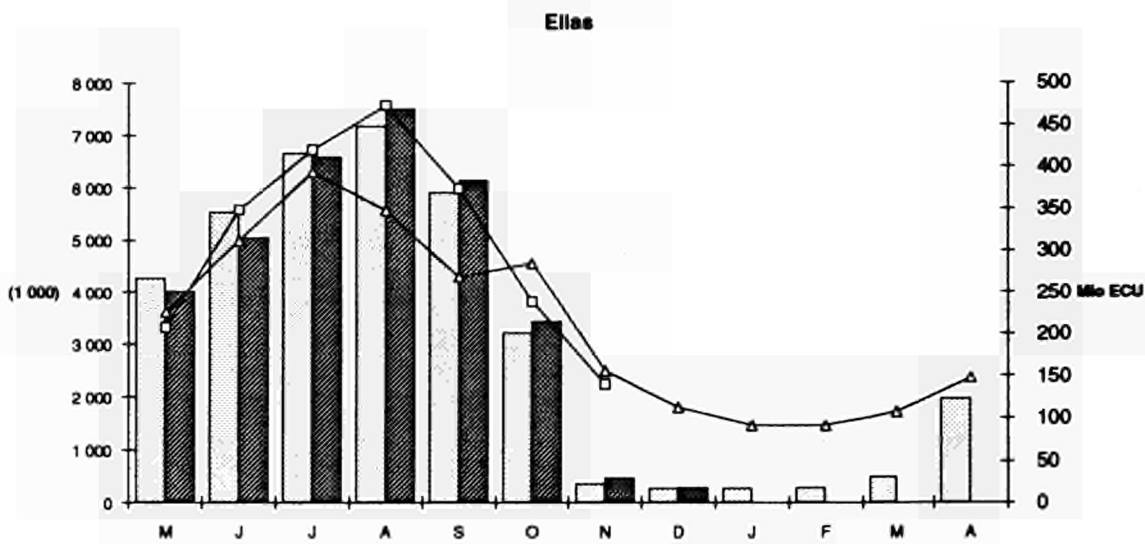
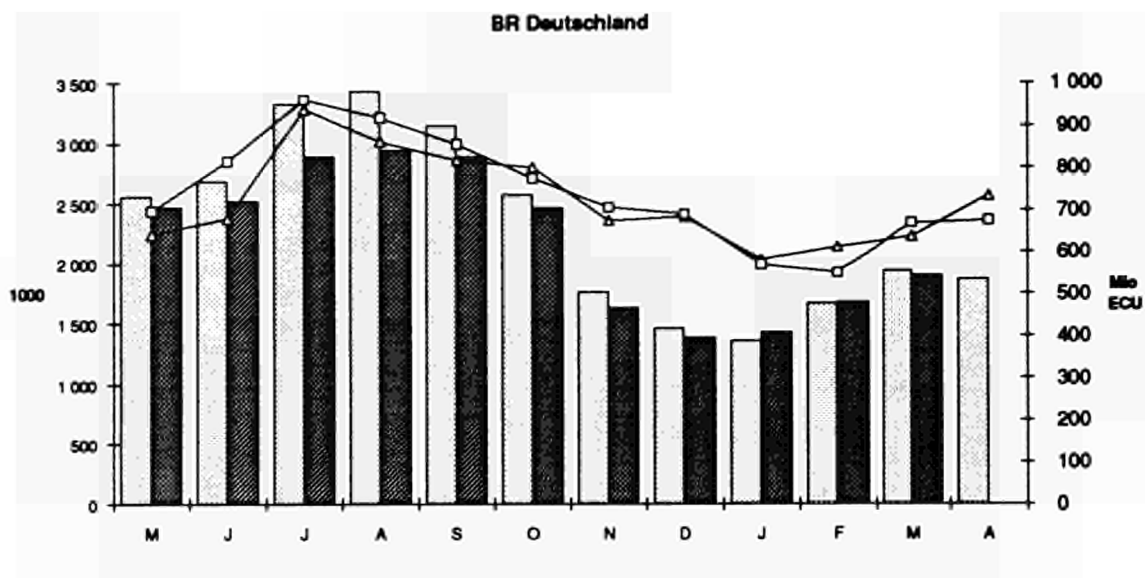
Schaubilder

Graphs

Graphiques

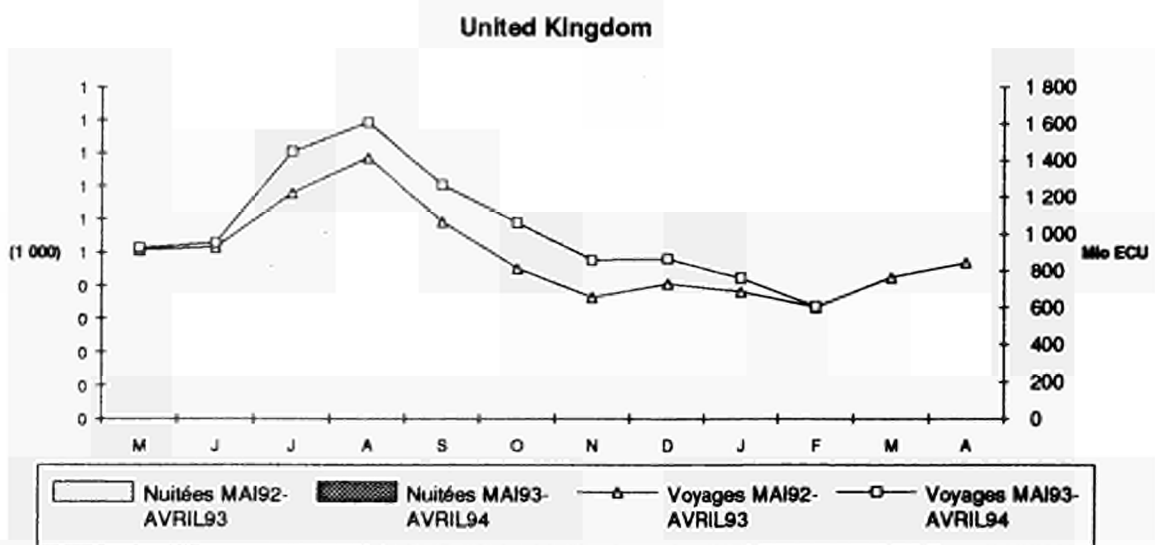
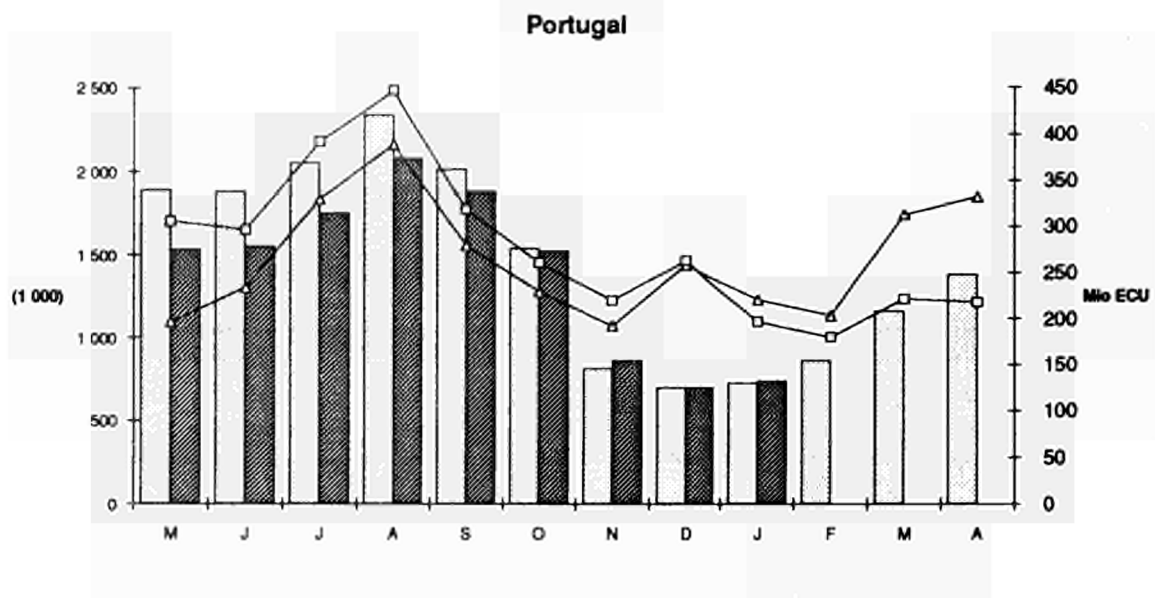
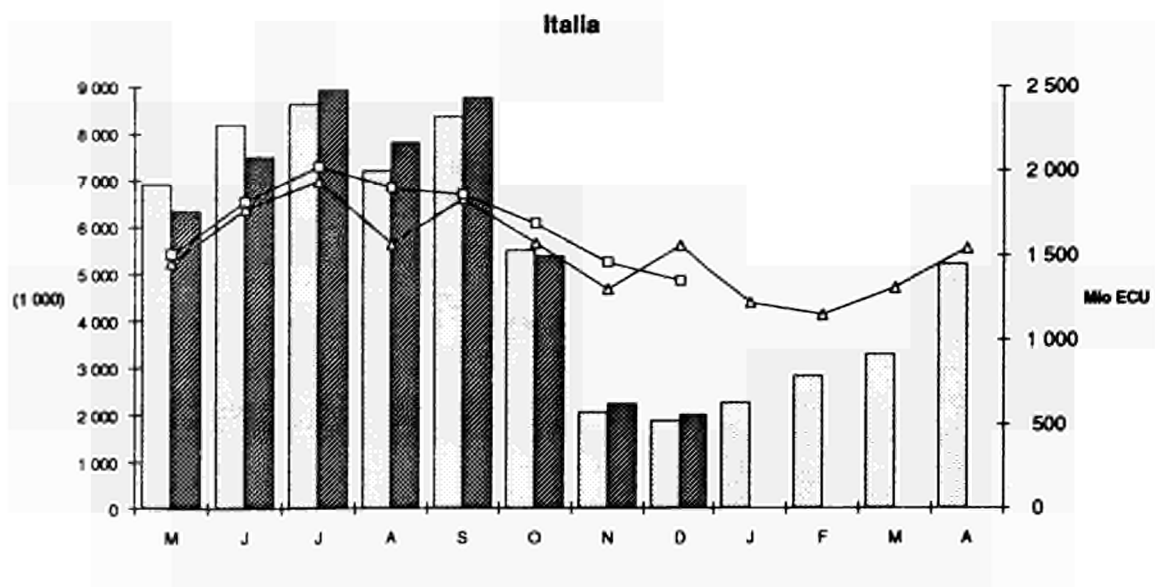


Keine vergleichbare Daten verfügbar für Frankreich und die Niederlande.



No comparable data available for France and the Netherlands.





Pas de données comparables pour la France et les Pays-Bas disponibles

### 3. STRASSENGÜTERVERKEHR (1)

Verglichen mit dem entsprechenden Vorjahreszeitraum ist die transportierte Gesamttonnage im dritten Quartal 1993 insgesamt zurückgegangen (D -2,7%; E -11,1%; NL -9,5%), nur im Vereinigten Königreich war ein Anstieg um 4,2% zu verzeichnen.

Nächste Ausgabe der Verkehrsart Straßenverkehr: November 1994 (Nr. 11/1994).

Ausgabe des nächsten Monats: Eisenbahnverkehr (Nr. 8-9/1994).

(1) Gemäß den Richtlinien des Rates 78/546/EWG und 89/462/EWG bezüglich des Straßengüterverkehrs.

### 3. CARRIAGE OF GOODS BY ROAD (1)

Total tonnes transported by road has fallen during the third quarter of 1993 (D -2,7%; E -11,1%; NL -9,5%) when compared with the same period for 1992, with the exception of the UK which shows an increase of 4,2%.

Next issue for road: November 1994 (No. 11/1994).

Next month's issue: rail (No. 8-9/1994).

(1) According to Council Directives 78/546/EEC and 89/462/EEC on the carriage of goods by road.

### 3. TRANSPORT DE MARCHANDISES PAR ROUTE (1)

Le total des tonnes transportées par route a diminué pendant le troisième trimestre de 1993 (D -2,7%; E -11,1%; NL -9,5%) par rapport à la même période de 1992, à l'exception du Royaume-Uni, où l'on observe une augmentation de 4,2%.

Prochaine édition du mode routier: novembre 1994 (n° 11/1994).

Edition du mois prochain: chemin de fer (n° 8-9/1994).

(1) Selon les directives du Conseil 78/546/CEE et 89/462/CEE relatives aux transports de marchandises par route.

	Innerstaatlicher und grenzüberschreitender Verkehr			National and international traffic								Trafic national et international	
	B	DK	D (1)	GR	E	F (2)	IRL	I	L	NL	P	UK	EUR (3)
	(Mio tkm)												
	Total												
	Total												
1990	31 260	14 498	141 600	14 604	109 533	126 766	4 872	134 778	:	49 586	15 719	142 637	651 074
1991	33 425	14 899	*161 209	13 913	87 746	129 372	4 975	133 304	:	52 066	18 366	137 488	653 460
1992	:	15 791	183 022	12 489	89 414	132 941	:	140 053	:	55 738	16 690	134 260	:
1991 IV	7 668	4 023	43 328	2 843	18 514	33 616	1 286	33 785	1 030	13 720	4 279	33 660	162 938
1992 I	:	3 910	46 317	3 075	24 760	36 213	:	:	:	13 242	3 787	33 300	:
II	:	4 062	47 721	3 251	23 071	34 182	:	:	:	13 944	4 315	35 205	:
III	:	3 570	47 257	3 248	19 504	29 440	:	:	:	14 027	4 398	34 185	:
IV	:	4 233	46 051	2 915	22 035	33 105	:	:	:	14 524	4 297	32 693	:
1993 I	:	:	43 220	:	23 335	31 948	:	:	:	14 240	:	36 745	:
II	:	:	44 550	:	23 546	34 231	:	:	:	14 856	:	35 532	:
III	:	:	44 837	:	20 692	:	:	:	:	13 347	:	35 653	:
	Innerstaatlich			National								National	
1990	12 616	9 352	120 169	12 486	97 262	98 021	3 877	115 785	:	22 581	10 978	132 969	520 310
1991	13 500	9 027	*138 072	11 929	74 660	100 184	4 205	116 283	:	23 036	11 783	127 206	513 603
1992	:	9 407	158 816	9 756	75 226	101 794	:	122 284	:	25 270	10 663	123 565	:
1991 IV	3 308	2 475	37 635	2 356	15 024	25 849	1 133	29 880	688	6 502	2 381	30 886	127 548
1992 I	:	2 322	40 073	2 473	20 857	27 164	:	:	:	5 732	2 772	30 603	:
II	:	2 430	41 569	2 538	19 288	25 818	:	:	:	6 041	2 700	32 056	:
III	:	2 029	41 467	2 507	16 963	23 136	:	:	:	6 299	2 643	31 157	:
IV	:	2 626	40 031	2 237	18 119	25 676	:	:	:	7 198	2 802	29 749	:
1993 I	:	:	37 558	:	19 667	24 600	:	:	:	6 297	:	33 616	:
II	:	:	38 471	:	19 479	26 229	:	:	:	6 760	:	32 271	:
III	:	:	39 253	:	17 668	:	:	:	:	5 974	:	32 642	:
	Grenzüberschreitend (EUR 12)			International (EUR 12)								International (EUR 12)	
1990	18 644	5 146	21 431	2 118	12 271	28 745	995	18 993	:	27 005	4 741	9 668	130 764
1991	19 925	5 872	23 137	1 984	13 086	29 188	770	17 021	:	29 030	6 583	10 282	139 857
1992	:	6 384	24 206	2 733	14 188	31 147	:	17 769	:	30 468	6 027	10 695	:
1991 IV	4 360	1 548	5 692	487	3 490	7 768	154	3 906	342	7 218	1 899	2 774	35 390
1992 I	:	1 588	6 243	602	3 903	9 050	:	:	:	7 510	1 014	2 697	:
II	:	1 632	6 152	712	3 783	8 364	:	:	:	7 904	1 614	3 149	:
III	:	1 541	5 790	741	2 541	6 305	:	:	:	7 728	1 755	3 028	:
IV	:	1 607	6 020	678	3 917	7 429	:	:	:	7 326	1 495	2 944	:
1993 I	:	:	5 662	:	3 668	7 348	:	:	:	7 943	:	3 129	:
II	:	:	6 079	:	4 067	8 002	:	:	:	8 096	:	3 261	:
III	:	:	5 585	:	3 025	:	:	:	:	7 373	:	3 011	:

(1), (2) & (3) Siehe Seite 23 / See page 23 / Voir page 23.

\* Diese Zahl schließt nicht 7 Mrd. tkm Nahverkehr innerhalb der neuen deutschen Länder mit ein / This figure does not include 7 000 Mio tkm of short-haul traffic within the new German Länder / Ce chiffre n'inclut pas 7 Mrd tkm de trafic à courte distance dans les nouveaux Länder allemands.

**3.1 GÜTERVERKEHR  
STRASSE**  
Innerstaatlicher und  
grenzüberschreitender Verkehr

**3.1 CARRIAGE OF GOODS  
ROAD**  
National and international  
traffic

**3.1 TRANSPORT DE MARCHANDISES  
ROUTE**  
Trafic national et  
international

	B	DK	D (*)	GR	E	F (*)	IRL	I	L	NL	P	UK	EUR (*)
	(1000 t)												
	Innerstaatlich und Grenzüberschreitend (Insgesamt)				National & international (total)					National et international (total)			
1990	329 494	205 149	2 776 857	177 838	987 210	1 456 703	81 062	911 767	:	461 513	241 115	1 696 384	8 413 325
1991	355 231	190 088	*2 934 273	188 626	700 247	1 444 593	79 887	923 216	:	457 788	271 728	1 557 307	8 179 768
1992	:	202 216	3 562 013	160 228	688 532	1 378 219	:	944 695	:	485 043	238 976	1 516 026	:
1991 IV	80 816	50 231	878 732	39 642	151 651	369 689	19 173	229 886	3 376	129 489	55 827	372 520	2 147 770
1992 I	:	48 512	888 462	34 237	189 138	351 844	:	:	:	109 131	63 363	384 150	:
II	:	52 189	931 077	40 271	188 229	350 397	:	:	:	121 239	61 567	388 874	:
III	:	46 520	908 385	43 496	155 789	327 061	:	:	:	119 265	64 008	384 607	:
IV	:	54 975	855 538	42 225	155 302	348 918	:	:	:	135 408	57 697	358 380	:
1993 I	:	:	815 150	:	145 081	311 281	:	:	:	118 610	:	403 878	:
II	:	:	854 573	:	149 429	331 795	:	:	:	130 299	:	387 909	:
III	:	:	883 428	:	138 535	:	:	:	:	107 897	:	400 857	:
	Innerstaatlich (Empfang)				National (received)					National (réceptions)			
1990	276 870	194 452	2 715 148	176 596	973 708	1 404 051	78 955	889 065	:	386 940	237 946	1 687 000	8 131 666
1991	298 589	178 541	*2 868 215	187 379	685 855	1 394 915	77 998	900 034	:	379 213	267 446	1 547 373	7 885 524
1992	:	190 118	3 491 852	158 314	673 318	1 322 708	:	921 563	:	401 351	235 176	1 505 274	:
1991 IV	69 586	47 275	862 113	39 311	147 789	356 719	18 780	221 689	2 365	109 299	54 546	370 000	2 075 418
1992 I	:	45 488	871 798	33 817	185 042	336 216	:	:	:	89 296	62 756	381 507	:
II	:	49 084	913 216	39 797	184 029	335 126	:	:	:	100 168	60 466	386 086	:
III	:	43 587	890 629	42 992	152 919	315 299	:	:	:	97 286	62 942	381 818	:
IV	:	51 959	837 658	41 709	151 329	336 067	:	:	:	114 602	56 721	355 863	:
1993 I	:	:	800 130	:	141 177	298 449	:	:	:	97 188	:	401 000	:
II	:	:	837 035	:	145 542	318 005	:	:	:	107 079	:	385 000	:
III	:	:	866 199	:	135 605	:	:	:	:	87 782	:	398 000	:
	Grenzüberschreitend (Empfang und Versand)				International (received & dispatched)					International (réceptions et expéditions)			
1990	52 624	10 697	61 709	1 242	13 502	52 652	2 107	22 702	:	74 573	3 169	9 384	281 659
1991	56 642	11 547	66 058	1 247	14 392	49 678	1 889	23 182	:	78 575	4 282	9 934	294 244
1992	:	12 098	70 161	1 914	15 214	55 511	:	23 132	:	83 692	3 800	10 752	:
1991 IV	11 230	2 956	16 619	331	3 862	12 970	393	8 197	1 011	20 190	1 281	2 520	72 352
1992 I	:	3 024	16 664	420	4 096	15 628	:	:	:	19 835	607	2 643	:
II	:	3 105	17 861	474	4 200	15 271	:	:	:	21 071	1 101	2 788	:
III	:	2 933	17 756	504	2 870	11 762	:	:	:	21 979	1 066	2 789	:
IV	:	3 016	17 880	516	3 973	12 851	:	:	:	20 806	976	2 517	:
1993 I	:	:	15 020	:	3 904	12 832	:	:	:	21 422	:	2 878	:
II	:	:	17 538	:	3 887	13 790	:	:	:	23 220	:	2 909	:
III	:	:	17 230	:	2 930	:	:	:	:	20 115	:	2 857	:
	Anteil des grenzüberschreitenden Verkehrs am Gesamtverkehr				International share of total traffic (%)					Part du trafic international dans le trafic total			
1990	15,97	5,21	2,22	0,70	1,37	3,61	2,60	2,49	:	16,16	1,31	0,55	3,35
1991	15,95	6,07	2,25	0,66	2,06	3,44	2,36	2,51	:	17,16	1,58	0,64	3,60
1992	:	5,98	1,97	1,19	2,21	4,03	:	2,45	:	17,25	1,59	0,71	:
1991 IV	13,90	5,88	1,89	0,83	2,55	3,51	2,05	3,57	29,95	15,59	2,29	0,68	3,37
1992 I	:	6,23	1,88	1,23	2,17	4,44	:	:	:	18,18	0,96	0,69	:
II	:	5,95	1,92	1,18	2,23	4,36	:	:	:	17,38	1,79	0,72	:
III	:	6,30	1,95	1,16	1,84	3,60	:	:	:	18,43	1,67	0,73	:
IV	:	5,49	2,09	1,22	2,56	3,68	:	:	:	15,37	1,69	0,70	:
1993 I	:	:	1,84	:	2,69	4,12	:	:	:	18,06	:	0,71	:
II	:	:	2,05	:	2,60	4,16	:	:	:	17,82	:	0,75	:
III	:	:	1,95	:	2,11	:	:	:	:	18,64	:	0,71	:

(1) Für 1991 und 1992: Deutschland nach dem Gebietstand ab dem 3. Oktober 1990 / For 1991 and 1992: Germany as constituted from 3 October 1990 / Pour 1991 et 1992: Allemagne dans sa situation territoriale depuis le 3 octobre 1990.

(2) Methodologische Änderungen sind am 1.1.1990 in die französische Umfrage eingefügt worden. Es ist deshalb nicht möglich, die Ergebnisse des Jahres 1990 mit denen der vorangegangenen Jahre in dieser Veröffentlichung zu vergleichen / Methodological modifications were introduced into the French survey on 1.1.90. It is therefore not possible to make comparisons between the results for 1990 and previous years as presented in this publication / Des modifications méthodologiques sont intervenues dans l'enquête française au 1.1.1990. Il n'est donc pas possible de comparer les résultats de 1990 à ceux des années antérieures présentées dans ce volume.

(3) Basiert auf 10 Ländern: I und L ausgeschlossen / Calculated on 10 countries: I and L not included / Calculé sur 10 pays: I et L exclus.

\* Diese Zahl schließt nicht 360 Mio t Nahverkehr innerhalb der neuen deutschen Länder mit ein / This figure does not include 360 Mio t of short-haul transport within the new German Länder / Ce chiffre n'inclut pas 360 Mio t de transport à courte distance dans les nouveaux Länder allemands.

**3.2 GÜTERVERKEHR  
STRASSE**  
Grenzüberschreitender Verkehr

**3.2 CARRIAGE OF GOODS  
ROAD**  
International traffic

**3.2 TRANSPORT DE MARCHANDISES  
ROUTE**  
Trafic international

	B	DK	D (*)	GR	E	F (*)	IRL	I	L	NL	P	UK	EUR (*)
	(1000 t)												
	<b>EUR 12 (Insgesamt)</b>						<b>EUR 12 (total)</b>						<b>EUR 12 (total)</b>
1990	51 332	6 504	47 793	980	11 752	49 000	2 096	:	:	70 695	3 178	8 824	252 154
1991	40 896	7 323	50 226	884	12 285	47 278	1 821	16 420	4 322	75 133	4 297	9 446	249 589
1992	:	7 827	51 722	1 314	13 596	52 259	:	:	:	80 113	3 663	10 011	:
1991 IV	11 058	1 916	12 250	225	3 267	12 365	393	5 180	985	19 353	1 258	2 423	64 508
1992 I	:	1 912	12 646	283	3 632	14 565	:	:	:	18 928	607	2 479	:
II	:	2 016	13 206	345	3 650	14 463	:	:	:	20 094	1 065	2 549	:
III	:	1 925	12 853	352	2 482	10 972	:	:	:	21 105	1 067	2 591	:
IV	:	1 974	13 017	334	3 832	12 259	:	:	:	19 986	924	2 392	:
1993 I	:	:	11 112	:	3 524	11 808	:	:	:	20 473	:	2 711	:
II	:	:	12 813	:	3 541	12 987	:	:	:	22 240	:	2 747	:
III	:	:	:	:	2 843	:	:	:	:	19 275	:	2 700	:
	<b>EUR 12 (Empfang)</b>						<b>EUR 12 (received)</b>						<b>EUR 12 (réceptions)</b>
1990	19 649	2 850	24 550	363	6 022	25 621	1 055	:	:	33 569	1 487	4 492	119 658
1991	16 017	3 280	25 786	365	6 190	23 547	981	8 717	1 679	35 885	2 123	4 905	119 079
1992	:	3 584	26 592	382	6 822	25 686	:	:	:	37 934	1 756	5 160	:
1991 IV	4 744	883	6 261	92	1 656	6 304	209	2 822	327	9 871	556	1 254	31 830
1992 I	:	858	6 466	85	1 765	7 144	:	:	:	8 693	267	1 248	:
II	:	914	6 778	95	1 933	7 073	:	:	:	9 477	517	1 322	:
III	:	886	6 656	104	1 365	5 332	:	:	:	9 892	484	1 357	:
IV	:	926	6 692	98	1 759	6 137	:	:	:	9 872	488	1 233	:
1993 I	:	:	5 724	:	1 536	5 593	:	:	:	9 221	:	1 408	:
II	:	:	6 612	:	1 628	6 319	:	:	:	10 714	:	1 467	:
III	:	:	:	:	1 481	:	:	:	:	9 302	:	1 444	:
	<b>EUR 12 (Versand)</b>						<b>EUR 12 (dispatched)</b>						<b>EUR 12 (expéditions)</b>
1990	31 683	3 654	23 243	617	5 730	23 379	1 041	:	:	37 126	1 691	4 332	132 496
1991	24 879	4 043	24 440	519	6 095	23 731	840	7 703	2 643	39 248	2 174	4 541	130 510
1992	:	4 243	25 130	932	6 774	26 573	:	:	:	42 179	1 907	4 851	:
1991 IV	6 314	1 033	5 989	133	1 611	6 061	184	2 358	658	9 482	702	1 169	32 678
1992 I	:	1 054	6 180	198	1 867	7 421	:	:	:	10 235	340	1 231	:
II	:	1 102	6 428	250	1 717	7 390	:	:	:	10 617	548	1 227	:
III	:	1 039	6 197	248	1 117	5 640	:	:	:	11 213	583	1 234	:
IV	:	1 048	6 325	236	2 073	6 122	:	:	:	10 114	436	1 159	:
1993 I	:	:	5 388	:	1 988	6 215	:	:	:	11 252	:	1 303	:
II	:	:	6 201	:	1 913	6 668	:	:	:	11 526	:	1 280	:
III	:	:	:	:	1 362	:	:	:	:	9 973	:	1 256	:
	<b>EUR 12 (Versand / Empfang)</b>						<b>EUR 12 (dispatched / received)</b>						<b>EUR 12 (expéditions / réceptions)</b>
1990	1,61	1,28	0,95	1,70	0,95	0,91	0,99	:	:	1,11	1,14	0,96	1,11
1991	1,55	1,23	0,95	1,42	0,98	1,01	0,86	0,88	1,57	1,09	1,02	0,93	1,10
1992	:	1,18	0,95	2,44	0,99	1,03	:	:	:	1,11	1,09	0,94	:
1991 IV	1,33	1,17	0,96	1,45	0,97	0,96	0,88	0,84	2,01	0,96	1,26	0,93	1,03
1992 I	:	1,23	0,96	2,33	1,06	1,04	:	:	:	1,18	1,27	0,99	:
II	:	1,21	0,95	2,63	0,89	1,04	:	:	:	1,12	1,06	0,93	:
III	:	1,17	0,93	2,38	0,82	1,06	:	:	:	1,13	1,20	0,91	:
IV	:	1,13	0,95	2,41	1,18	1,00	:	:	:	1,02	0,89	0,94	:
1993 I	:	:	0,94	:	1,29	1,11	:	:	:	1,22	:	0,93	:
II	:	:	0,94	:	1,18	1,06	:	:	:	1,08	:	0,87	:
III	:	:	:	:	0,92	:	:	:	:	1,07	:	0,87	:

(1) & (2) Siehe Seite 23 / See page 23 / Voir page 23.


(3) Basiert auf 10 Ländern: I und L ausgeschlossen / Calculated on 10 countries: I and L not included / Calculé sur 10 pays: I et L exclus.



**3.2 GÜTERVERKEHR**  
**STRASSE**  
**Grenzüberschreitender Verkehr**  
*(Fortsetzung)*

**3.2 CARRIAGE OF GOODS**  
**ROAD**  
**International traffic**  
*(Continued)*

**3.2 TRANSPORT DE MARCHANDISES**  
**ROUTE**  
**Trafic international**  
*(Suite)*

	B	DK	D (*)	GR	E	F (*)	IRL	I	L	NL	P	UK	EUR (*)
	(1000 t)												
	EWR (*)						EEA (*)						EEE (*)
	(Insgesamt)						(total)						(total)
1990	51 663	9 875	52 960	1 011	12 053	49 558	2 103	:	:	72 150	3 241	8 991	263 605
1991	41 110	10 628	55 830	909	12 619	47 794	1 825	17 010	4 351	76 706	4 373	9 581	261 375
1992	:	11 180	58 069	1 355	13 907	52 897	:	:	:	81 777	3 678	10 255	:
1991 IV	11 108	2 740	13 741	231	3 357	12 478	393	5 310	996	19 746	1 280	2 457	67 531
1992 I	:	2 804	14 106	291	3 734	14 722	:	:	:	19 377	607	2 518	:
II	:	2 881	14 815	354	3 742	14 721	:	:	:	20 530	1 078	2 660	:
III	:	2 716	14 556	364	2 549	11 076	:	:	:	21 509	1 067	2 662	:
IV	:	2 779	14 592	346	3 882	12 378	:	:	:	20 361	926	2 415	:
1993 I	:	:	12 479	:	3 585	11 942	:	:	:	20 903	:	2 746	:
II	:	:	14 357	:	3 576	13 090	:	:	:	22 675	:	2 778	:
III	:	:	:	:	2 856	:	:	:	:	19 653	:	2 752	:
	EWR (*)						EEA (*)						EEE (*)
	(Empfang)						(received)						(réceptions)
1990	19 783	4 532	26 511	373	6 121	25 910	1 057	:	:	34 191	1 520	4 574	124 572
1991	16 123	4 968	27 863	374	6 397	23 778	981	8 892	1 684	36 543	2 161	4 952	124 140
1992	:	5 317	28 880	394	6 988	25 981	:	:	:	38 632	1 763	5 274	:
1991 IV	4 777	1 320	6 823	94	1 714	6 357	209	2 880	329	10 038	567	1 261	33 160
1992 I	:	1 325	6 975	87	1 823	7 212	:	:	:	8 882	267	1 263	:
II	:	1 357	7 366	98	1 990	7 196	:	:	:	9 659	524	1 377	:
III	:	1 279	7 280	107	1 416	5 373	:	:	:	10 064	484	1 392	:
IV	:	1 356	7 259	102	1 759	6 200	:	:	:	10 027	488	1 242	:
1993 I	:	:	6 215	:	1 555	5 650	:	:	:	9 406	:	1 423	:
II	:	:	7 165	:	1 638	6 362	:	:	:	10 903	:	1 482	:
III	:	:	:	:	1 481	:	:	:	:	9 462	:	1 469	:
	EWR (*)						EEA (*)						EEE (*)
	(Versand)						(dispatched)						(expéditions)
1990	31 880	5 343	26 449	638	5 932	23 648	1 046	:	:	37 959	1 721	4 417	139 033
1991	24 987	5 660	27 967	535	6 222	24 016	844	8 118	2 667	40 163	2 212	4 629	137 235
1992	:	5 863	29 189	961	6 919	26 916	:	:	:	43 145	1 915	4 981	:
1991 IV	6 331	1 420	6 918	137	1 643	6 121	184	2 430	667	9 708	713	1 196	34 371
1992 I	:	1 479	7 131	204	1 911	7 510	:	:	:	10 495	340	1 255	:
II	:	1 524	7 449	256	1 752	7 525	:	:	:	10 871	554	1 283	:
III	:	1 437	7 276	257	1 133	5 703	:	:	:	11 445	583	1 270	:
IV	:	1 423	7 333	244	2 123	6 178	:	:	:	10 334	438	1 173	:
1993 I	:	:	6 264	:	2 030	6 292	:	:	:	11 497	:	1 323	:
II	:	:	7 192	:	1 938	6 728	:	:	:	11 772	:	1 296	:
III	:	:	:	:	1 375	:	:	:	:	10 191	:	1 283	:
	EWR (*)						EEA (*)						EEE (*)
	(Versand / Empfang)						(dispatched / received)						(expéditions / réceptions)
1990	1,61	1,18	1,00	1,71	0,97	0,91	0,99	:	:	1,11	1,13	0,97	1,12
1991	1,55	1,14	1,00	1,43	0,97	1,01	0,86	0,91	1,58	1,10	1,02	0,93	1,11
1992	:	1,10	1,01	2,44	0,99	1,04	:	:	:	1,12	1,09	0,94	:
1991 IV	1,33	1,08	1,01	1,46	0,96	0,96	0,88	0,84	2,03	0,97	1,26	0,95	1,04
1992 I	:	1,12	1,02	2,34	1,05	1,04	:	:	:	1,18	1,27	0,99	:
II	:	1,12	1,01	2,61	0,88	1,05	:	:	:	1,13	1,06	0,93	:
III	:	1,12	1,00	2,40	0,80	1,06	:	:	:	1,14	1,20	0,91	:
IV	:	1,05	1,01	2,39	1,21	1,00	:	:	:	1,03	0,90	0,94	:
1993 I	:	:	1,01	:	1,31	1,11	:	:	:	1,22	:	0,93	:
II	:	:	1,00	:	1,18	1,06	:	:	:	1,08	:	0,87	:
III	:	:	:	:	0,93	:	:	:	:	1,08	:	0,87	:

(1), (2) & (3) Siehe Seite 23 / See page 23 / Voir page 23.

(4) EWR (Europäischer Wirtschaftsraum): Basiert auf 16 Ländern (Island und Liechtenstein ausgeschlossen) /

EEA (European Economic Area): Calculated on 16 countries (Iceland and Liechtenstein excluded) /

EEE (Espace Economique Européen): Calculé sur 16 pays: (Islande et Liechtenstein exclus).

3.2 GÜTERVERKEHR  
STRASSE  
Grenzüberschreitender Verkehr  
(Fortsetzung)

3.2 CARRIAGE OF GOODS  
ROAD  
International traffic  
(Continued)

3.2 TRANSPORT DE MARCHANDISES  
ROUTE  
Trafic international  
(Suite)

	B	DK	D (*)	GR	E	F (*)	IRL	I	L	NL	P	UK	EUR (*)	
	(1000 t)													
	Anderen Ländern (Insgesamt)			Other countries (total)									Autres pays (total)	
1990	476	824	8 750	228	1 449	3 095	6	:	:	2 421	111	394	17 754	
1991	404	864	10 227	338	1 775	1 883	6	6 171	46	1 872	83	351	17 803	
1992	:	898	12 091	559	1 233	2 614	:	:	:	1 916	73	482	:	
1991 IV	122	216	2 878	99	505	492	-	2 886	14	444	1	64	4 821	
1992 I	:	220	2 557	128	362	906	:	:	:	458	-	125	:	
II	:	225	3 046	121	458	550	:	:	:	542	23	128	:	
III	:	217	3 200	140	321	685	:	:	:	471	-	127	:	
IV	:	236	3 288	170	92	473	:	:	:	445	50	102	:	
1993 I	:	:	2 540	:	320	890	:	:	:	519	:	133	:	
II	:	:	3 181	:	311	700	:	:	:	544	:	131	:	
III	:	:	:	:	74	:	:	:	:	462	:	106	:	
	Anderen Ländern (Empfang)			Other countries (received)									Autres pays (réceptions)	
1990	206	289	3 159	91	172	923	1	:	:	1 066	26	185	6 118	
1991	150	233	3 961	131	514	538	-	1 165	16	791	25	148	6 491	
1992	:	246	5 032	132	396	918	:	:	:	771	35	224	:	
1991 IV	47	61	1 131	31	153	106	-	303	-	198	-	31	1 758	
1992 I	:	64	1 043	27	123	371	:	:	:	178	-	52	:	
II	:	64	1 247	34	135	173	:	:	:	214	2	62	:	
III	:	56	1 349	37	117	194	:	:	:	204	-	60	:	
IV	:	62	1 393	34	21	180	:	:	:	175	33	50	:	
1993 I	:	:	1 089	:	5	247	:	:	:	194	:	59	:	
II	:	:	1 375	:	52	229	:	:	:	204	:	58	:	
III	:	:	:	:	7	:	:	:	:	176	:	43	:	
	Anderen Ländern (Versand)			Other countries (dispatched)									Autres pays (expéditions)	
1990	270	535	5 591	137	1 277	2 172	5	:	:	1 355	85	209	11 636	
1991	254	631	6 266	207	1 261	1 345	6	5 006	30	1 081	58	203	11 312	
1992	:	652	7 059	427	837	1 696	:	:	:	1 145	38	258	:	
1991 IV	75	155	1 747	68	352	386	-	2 583	14	246	1	33	3 063	
1992 I	:	156	1 514	101	239	535	:	:	:	280	-	73	:	
II	:	161	1 799	87	323	377	:	:	:	328	21	66	:	
III	:	161	1 851	103	204	491	:	:	:	267	-	67	:	
IV	:	174	1 895	136	71	293	:	:	:	270	17	52	:	
1993 I	:	:	1 451	:	315	643	:	:	:	325	:	74	:	
II	:	:	1 806	:	259	471	:	:	:	340	:	73	:	
III	:	:	:	:	67	:	:	:	:	286	:	63	:	
	Anderen Ländern (Versand / Empfang)			Other countries (dispatched / received)									Autres pays (expéditions / réceptions)	
1990	1,31	1,85	1,77	1,51	7,42	2,35	5,00	:	:	1,27	3,27	1,13	1,90	
1991	1,69	2,71	1,58	1,58	2,45	2,50	:	4,30	1,88	1,37	2,32	1,37	1,74	
1992	:	2,65	1,40	3,23	2,11	1,85	:	:	:	1,49	1,09	1,15	:	
1991 IV	1,60	2,54	1,54	2,19	2,30	3,64	:	8,52	:	1,24	:	1,06	1,74	
1992 I	:	2,44	1,45	3,74	1,94	1,44	:	:	:	1,57	:	1,40	:	
II	:	2,52	1,44	2,56	2,39	2,18	:	:	:	1,53	10,50	1,06	:	
III	:	2,88	1,37	2,78	1,74	2,53	:	:	:	1,31	:	1,12	:	
IV	:	2,81	1,36	4,00	3,38	1,63	:	:	:	1,54	0,52	1,04	:	
1993 I	:	:	1,33	:	63,00	2,60	:	:	:	1,68	:	1,25	:	
II	:	:	1,31	:	4,98	2,06	:	:	:	1,67	:	1,26	:	
III	:	:	:	:	9,57	:	:	:	:	1,63	:	1,47	:	

(1) & (2) Siehe Seite 23 / See page 23 / Voir page 23.

(3) Basiert auf 10 Ländern: I und L ausgeschlossen / Calculated on 10 countries: I and L not included / Calculé sur 10 pays: I et L exclus.

**Venta y suscripciones • Salg og abonnement • Verkauf und Abonnement • Πωλήσεις και συνδρομές**  
**Sales and subscriptions • Vente et abonnements • Vendita e abbonamenti**  
**Verkoop en abonnementen • Venda e assinaturas**

**BELGIQUE / BELGIE**

**Moniteur belge / Belgisch staatsblad**

Rue de Louvain 42 / Leuvenseweg 42  
 1000 Bruxelles / 1000 Brussel  
 Tel. (02) 512 00 26  
 Fax (02) 511 01 84

**Jean De Lannoy**

Avenue du Roi 202 / Koningslaan 202  
 1060 Bruxelles / 1060 Brussel  
 Tel. (02) 538 51 69  
 Telex 63220 UNBOOK B  
 Fax (02) 538 08 41

Autres distributeurs/  
 Overige verkooppunten:

**Librairie européenne/  
 Europese boekhandel**

Rue de la Loi 244/Wetstraat 244  
 1040 Bruxelles / 1040 Brussel  
 Tel. (02) 231 04 35  
 Fax (02) 735 08 60

Document delivery:

**Credoc**

Rue de la Montagne 34 / Bergstraat 34  
 Bte 11 / Bus 11  
 1000 Bruxelles / 1000 Brussel  
 Tel. (02) 511 69 41  
 Fax (02) 513 31 95

**DANMARK**

**J. H. Schultz Information A/S**

Herstedvang 10-12  
 2620 Albertslund  
 Tlf. 43 63 23 00  
 Fax (Sales) 43 63 19 69  
 Fax (Management) 43 63 19 49

**DEUTSCHLAND**

**Bundesanzeiger Verlag**

Breite Straße 78-80  
 Postfach 10 05 34  
 50445 Köln  
 Tel. (02 21) 20 29-0  
 Telex ANZEIGER BONN 8 882 595  
 Fax 202 92 78

**GREECE/ΕΛΛΑΔΑ**

**G.C. Eleftheroudakis SA**

International Bookstore  
 Nikis Street 4  
 10563 Athens  
 Tel. (01) 322 63 23  
 Telex 219410 ELEF  
 Fax 323 98 21

**ESPAÑA**

**Boletín Oficial del Estado**

Trafalgar, 27-29  
 28071 Madrid  
 Tel. (91) 538 22 95  
 Fax (91) 538 23 49

**Mundi-Prensa Libros, SA**

Castelló, 37  
 28001 Madrid  
 Tel. (91) 431 33 99 (Libros)  
 431 32 22 (Suscripciones)  
 435 36 37 (Direccion)

Telex 49370-MPLI-E  
 Fax (91) 575 39 98

Sucursal:

**Libreria Internacional AEDOS**

Consejo de Ciento, 391  
 08009 Barcelona  
 Tel. (93) 488 34 92  
 Fax (93) 487 76 59

**Libreria de la Generalitat  
 de Catalunya**

Rambla dels Estudis, 118 (Palau Moja)  
 08002 Barcelona  
 Tel. (93) 302 68 35  
 Tel. (93) 302 64 62  
 Fax (93) 302 12 99

**FRANCE**

**Journal officiel  
 Service des publications  
 des Communautés européennes**

26, rue Desaix  
 75727 Paris Cedex 15  
 Tél. (1) 40 58 77 01/31  
 Fax (1) 40 58 77 00

**IRELAND**

**Government Supplies Agency**

4-5 Harcourt Road  
 Dublin 2  
 Tel. (1) 66 13 111  
 Fax (1) 47 80 645

**ITALIA**

**Licosa SpA**

Via Duca di Calabria 1/1  
 Casella postale 552  
 50125 Firenze  
 Tel. (055) 64 54 15  
 Fax 64 12 57  
 Telex 570466 LICOSA I

**GRAND-DUCHE DE LUXEMBOURG**

**Messageries du livre**

5, rue Raiffeisen  
 2411 Luxembourg  
 Tel. 40 10 20  
 Fax 49 06 61

**NEDERLAND**

**SDU Overheidsinformatie**

Externe Fondsen  
 Postbus 20014  
 2500 EA 's-Gravenhage  
 Tel. (070) 37 89 880  
 Fax (070) 37 89 783

**PORTUGAL**

**Imprensa Nacional**

Casa da Moeda, EP  
 Rua D. Francisco Manuel de Melo, 5  
 1092 Lisboa Codex  
 Tel. (01) 69 34 14  
 Fax (01) 69 31 66

**Distribuidora de Livros  
 Bertrand, Ld.ª**

**Grupo Bertrand, SA**

Rua das Terras dos Vales, 4-A  
 Apartado 37  
 2700 Amadora Codex  
 Tel. (01) 49 59 050  
 Telex 15798 BERDIS  
 Fax 49 60 255

**UNITED KINGDOM**

**HMSO Books (Agency section)**

HMSO Publications Centre  
 51 Nine Elms Lane  
 London SW8 5DR  
 Tel. (071) 873 9090  
 Fax 873 8463  
 Telex 29 71 138

**ÖSTERREICH**

**Manz'sche Verlags-  
 und Universitätsbuchhandlung**

Kohlmarkt 16  
 1014 Wien  
 Tel. (1) 531 610  
 Telex 112 500 BOX A  
 Fax (1) 531 61-181

**SUOMI/FINLAND**

**Akateeminen Kirjakauppa**

Keskuskatu 1  
 PO Box 218  
 00381 Helsinki  
 Tel. (0) 121 41  
 Fax (0) 121 44 41

**NORGE**

**Narvesen Info Center**

Bertrand Narvesens vei 2  
 PO Box 6125 Etterstad  
 0602 Oslo 6  
 Tel. (22) 57 33 00  
 Telex 79668 NIC N  
 Fax (22) 68 19 01

**SVERIGE**

**BTJ AB**

Traktorvgen 13  
 22100 Lund  
 Tel. (046) 18 00 00  
 Fax (046) 18 01 25  
 30 79 47

**ICELAND**

**BOKABUD  
 LARUSAR BLÖNDAL**

Skólavörðustíg, 2  
 101 Reykjavík  
 Tel. 11 56 50  
 Fax 12 55 60

**SCHWEIZ / SUISSE / SVIZZERA**

**OSEC**

Stampfenbachstraße 85  
 8035 Zürich  
 Tel. (01) 365 54 49  
 Fax (01) 365 54 11

**BÄLGARIJA**

**Europress Klassica BK  
 Ltd**

66, bd Vitosha  
 1463 Sofia  
 Tel./Fax 2 52 74 75

**ČESKÁ REPUBLIKA**

**NIS ČR**

Havelkova 22  
 130 00 Praha 3  
 Tel. (2) 24 22 94 33  
 Fax (2) 24 22 14 84

**MAGYARORSZAG**

**Euro-Info-Service**

Honvéd Europá Ház  
 Margitsziget  
 1138 Budapest  
 Tel./Fax 1 111 60 61  
 1 111 62 16

**POLSKA**

**Business Foundation**

ul. Krucza 38/42  
 00-512 Warszawa  
 Tel. (2) 621 99 93, 628-28-82  
 International Fax&Phone  
 (0-39) 12-00-77

**ROMÂNIA**

**Euromedia**

65, Strada Dionisie Lupu  
 70184 Bucuresti  
 Tel./Fax 0 12 96 46

**RUSSIA**

**CCEC**

9,60-Ietiya Oktyabrya Avenue  
 117312 Moscow  
 Tel./Fax (095) 135 52 27

**SLOVAKIA**

**Slovak Technical  
 Library**

Nm. slobody 19  
 812 23 Bratislava 1  
 Tel. (7) 220 452  
 Fax . (7) 295 785

**CYPRUS**

**Cyprus Chamber of Commerce and  
 Industry**

Chamber Building  
 38 Grivas Dhigenis Ave  
 3 Deligiorgis Street  
 PO Box 1455  
 Nicosia  
 Tel. (2) 449500/462312  
 Fax (2) 458630

**MALTA**

**Miller distributors Ltd**

PO Box 25  
 Malta International Airport  
 LQA 05 Malta  
 Tel. 66 44 88  
 Fax 67 67 99

**TÜRKIYE**

**Pres Gazete Kitap Dergi  
 Pazarlama Dagitim Ticaret ve sanayi  
 AŞ**

Narlıbaçe Sokak N 15  
 Istanbul-Cagaloglu  
 Tel. (1) 520 92 96 - 528 55 66  
 Fax 520 64 57  
 Telex 23822 DSVO-TR

**ISRAEL**

**ROY International**

PO Box 13056  
 41 Mishmar Hayarden Street  
 Tel Aviv 61130  
 Tel. 3 496 108  
 Fax 3 648 60 39

**EGYPT/  
 MIDDLE EAST**

**Middle East Observer**

41 Sherif St.  
 Cairo  
 Tel/Fax 39 39 732

**UNITED STATES OF AMERICA /  
 CANADA**

**UNIPUB**

4611-F Assembly Drive  
 Lanham, MD 20706-4391  
 Tel. Toll Free (800) 274 4888  
 Fax (301) 459 0056

**CANADA**

Subscriptions only  
 Uniquement abonnements

**Renouf Publishing Co. Ltd**

1294 Algoma Road  
 Ottawa, Ontario K1B 3W8  
 Tel. (613) 741 43 33  
 Fax (613) 741 54 39  
 Telex 0534783

**AUSTRALIA**

**Hunter Publications**

58A Gipps Street  
 Collingwood  
 Victoria 3066  
 Tel. (3) 417 5361  
 Fax (3) 419 7154

**JAPAN**

**Kinokuniya Company Ltd**

17-7 Shinjuku 3-Chome  
 Shinjuku-ku  
 Tokyo 160-91  
 Tel. (03) 3439-0121

**Journal Department**

PO Box 55 Chitose  
 Tokyo 156  
 Tel. (03) 3439-0124

**SOUTH-EAST ASIA**

**Legal Library Services Ltd**

Orchard  
 PO Box 0523  
 Singapore 9123  
 Tel. 73 04 24 1  
 Fax 24 32 47 9

**SOUTH AFRICA**

**Safto**

5th Floor, Export House  
 Cnr Maude & West Streets  
 Sandton 2146  
 Tel. (011) 883-3737  
 Fax (011) 883-6569

**AUTRES PAYS  
 OTHER COUNTRIES  
 ANDERE LÄNDER**

**Office des publications officielles  
 des Communautés européennes**

2, rue Mercier  
 2985 Luxembourg  
 Tél. 499 28-1  
 Télex PUBOF LU 1324 b  
 Fax 48 85 73/48 68 17

Preis in Luxemburg (ohne MwSt.) • Price (excl. VAT) in Luxembourg • Prix au Luxembourg, TVA exclue  
Einzelpreis • Single copy • Prix par numéro ECU 9  
Abonnement • Subscription ECU 79



OFICINA DE PUBLICACIONES OFICIALES DE LAS COMUNIDADES EUROPEAS  
KONTORET FOR DE EUROPÆISKE FÆLLESSKABERS OFFICIELLE PUBLIKATIONER  
AMT FÜR AMTLICHE VERÖFFENTLICHUNGEN DER EUROPÄISCHEN GEMEINSCHAFTEN  
ΥΠΗΡΕΣΙΑ ΕΠΙΣΗΜΩΝ ΕΚΔΟΣΕΩΝ ΤΩΝ ΕΥΡΩΠΑΙΚΩΝ ΚΟΙΝΟΤΗΤΩΝ  
OFFICE FOR OFFICIAL PUBLICATIONS OF THE EUROPEAN COMMUNITIES  
OFFICE DES PUBLICATIONS OFFICIELLES DES COMMUNAUTÉS EUROPÉENNES  
UFFICIO DELLE PUBBLICAZIONI UFFICIALI DELLE COMUNITÀ EUROPEE  
BUREAU VOOR OFFICIELE PUBLIKATIES DER EUROPESE GEMEENSCHAPPEN  
SERVIÇO DAS PUBLICAÇÕES OFICIAIS DAS COMUNIDADES EUROPEIAS



L - 2985 Luxembourg

CA-CJ-94-007-3A-C