

## Dienstleistungen und Verkehr Services and transport Services et transports

5 □ 1994      Monatlich • Monthly • Mensuel



### Handel • Distributive Trade • Commerce

Absatzzahlen zu konstanten Preisen stagnieren für den europäischen Einzelhandel, während sich in den Vereinigten Staaten ein Anstieg verzeichnen läßt. (Siehe Seite 4)

*Sales at constant prices for retail trade as a whole stagnate in Europe, whereas the United States have increased their advance. (See page 4)*

Stagnation des ventes à prix constants dans l'ensemble du commerce de détail en Europe, alors que les Etats Unis accélèrent leur progression. (Voir page 4)



### Fremdenverkehr • Tourism • Tourisme

Zum Jahresende 1993 konnte Spanien eine positive Entwicklung der Gästezahlen im Vergleich zum Vorjahr feststellen. (Siehe Seite 14)

*The year 1993 ended with a very positive result for Spain compared to the previous year concerning total tourist flows. (See page 14)*

L'année 1993 s'est achevée pour l'Espagne par un résultat très positif, par rapport à l'année précédente, en ce qui concerne le total du mouvement touristique. (Voir page 14)



### Eisenbahngüterverkehr • Carriage of goods by railway • Transport de marchandises par chemin de fer

Nationaler und internationaler Verkehr von Waren auf der Schiene ist im zweiten Quartal 1993 gestiegen. (Siehe Seite 22)

*National and international transport of goods by rail has risen in the second quarter of 1993. (See page 22)*

Le transport national et international des marchandises par rail a augmenté au cours du deuxième trimestre de 1993. (Voir page 22)

OFICINA ESTADÍSTICA DE LAS COMUNIDADES EUROPEAS  
DE EUROPÆISKE FÆLLESSKABERS STATISTISKE KONTOR  
STATISTISCHES AMT DER EUROPÄISCHEN GEMEINSCHAFTEN  
ΣΤΑΤΙΣΤΙΚΗ ΥΠΗΡΕΣΙΑ ΤΩΝ ΕΥΡΩΠΑΪΚΩΝ ΚΟΙΝΟΤΗΤΩΝ  
STATISTICAL OFFICE OF THE EUROPEAN COMMUNITIES  
OFFICE STATISTIQUE DES COMMUNAUTÉS EUROPÉENNES  
ISTITUTO STATISTICO DELLE COMUNITÀ EUROPEE  
BUREAU VOOR DE STATISTIEK DER EUROPESE GEMEENSCHAPPEN  
SERVIÇO DE ESTATÍSTICA DAS COMUNIDADES EUROPEIAS

L-2920 Luxembourg — Tél. 43 01-1 — Télex COMEUR LU 3423  
B-1049 Bruxelles, rue de la Loi 200 — Tél. 299 11 11

**Hinweis**

Zuständig für alle Informationen über die Statistiken in diesem Bericht:

**Note**

For any information on the statistics in this bulletin contact:

**Note**

Pour tout renseignement concernant les statistiques contenues dans ce bulletin, s'adresser à:

R. Govotsou      Tel. 4301-32877/32388

- © EGKS-EG-EAG, Brüssel • Luxembourg, 1994  
Nachdruck – ausgenommen zu kommerziellen Zwecken – mit Quellenangabe gestattet.
- © ECSC-EC-EAEC, Brussels • Luxembourg, 1994  
Reproduction is authorized, except for commercial purposes, provided the source is acknowledged.
- © CECA-CE-CEEA, Bruxelles • Luxembourg, 1994  
Reproduction autorisée, sauf à des fins commerciales, moyennant mention de la source.

<b><u>Inhaltsverzeichnis</u></b>		<i>Seite</i>
<b>1.</b>	<b>Handel</b>	<b>4</b>
1.1	Absatzvolumen des Einzelhandels: insgesamt	5
1.2	Absatzvolumen des Einzelhandels: Nahrungs- und Genußmittel	6
1.3	Absatzvolumen des Einzelhandels: Bekleidung, Schuhe	7
1.4	Absatzvolumen des Einzelhandels: Haushaltsartikel	8
1.5	Absatzvolumen des Einzelhandels: Schaubilder	9
1.6	Erstzulassung von Privatfahrzeugen und Kombiwagen	12
1.7	Erstzulassung von Privatfahrzeugen und Kombiwagen: Schaubilder	13
<b>2.</b>	<b>Fremdenverkehr</b>	<b>14</b>
2.1	Gäste in den Hotels und ähnlichen Betrieben	15
2.2	Gäste in den ergänzenden Beherbergungsbetrieben	16
2.3	Reiseverkehr - Zahlungsbilanzen	17
2.4	Transport von Reisenden - Zahlungsbilanzen	18
2.5	Schaubilder	19
<b>3.</b>	<b>Eisenbahngüterverkehr</b>	<b>22</b>
3.1	Eisenbahngüterverkehr, innerstaatlich und grenzüberschreitend	23
3.2	Eisenbahngüterverkehr, grenzüberschreitend mit EUR 12, EEA und übrigen Ländern	24

<b><u>Contents</u></b>		<i>Page</i>
<b>1.</b>	<b>Distributive trade</b>	<b>4</b>
1.1	Volume of retail sales: total	5
1.2	Volume of retail sales: food, beverage and tobacco	6
1.3	Volume of retail sales: clothing and footwear	7
1.4	Volume of retail sales: household equipment	8
1.5	Volume of retail sales : graphs	9
1.6	First registration of private and commercial cars	12
1.7	First registration of private and commercial cars: graphs	13
<b>2.</b>	<b>Tourism</b>	<b>14</b>
2.1	Guest flows in hotels and similar establishments	15
2.2	Guest flows in supplementary accomodation establishments	16
2.3	Travel - Balance of payments	17
2.4	Passenger transport - Balance of payments	18
2.5	Graphs	19
<b>3.</b>	<b>Carriage of goods by railway</b>	<b>22</b>
3.1	Carriage of goods by railway, national and international	23
3.2	Carriage of goods by railway, international with EUR 12, EEA and other countries	24

<b><u>Table de matières</u></b>		<i>Page</i>
<b>1.</b>	<b>Commerce</b>	<b>4</b>
1.1	Volume de ventes du commerce en détail: total	5
1.2	Volume de ventes du commerce en détail: alimentation, boissons, tabac	6
1.3	Volume de ventes du commerce en détail: habillement, chaussures	7
1.4	Volume de ventes du commerce en détail: produits d'équipement du ménage	8
1.5	Volume de ventes du commerce en détail : graphiques	9
1.6	Premières immatriculations de voitures particulières et commerciales	12
1.7	Premières immatriculations de voitures particulières et commerciales: graphiques	13
<b>2.</b>	<b>Tourisme</b>	<b>14</b>
2.1	Mouvements des clients dans les hôtels et établissements assimilés	15
2.2	Mouvements des clients dans les établissements d'hébergement complémentaires	16
2.3	Voyages - Balance de paiements	17
2.4	Transport de passagers - Balance de paiements	18
2.5	Graphiques	19
<b>3.</b>	<b>Transports de marchandises par chemin de fer</b>	<b>22</b>
3.1	Transports de marchandises par chemin de fer, national et international	23
3.2	Transports de marchandises par chemin de fer, international avec EUR 12, EEE et autres pays	24

	Zeichen und Abkürzungen	Symbols and abbreviation	Symboles et abréviations
-	Nichts	Nil	Néant
0	Angabe weniger als die Hälfte der letzten Dezimale	Data less than half the unit used	Donnée inférieure à la moitié de l'unité utilisée
:	Daten nicht verfügbar	Data not available	Donnée non disponible
r	Revidiert	Revised	Révisé

## 1. HANDEL

In Europa endete das Jahr 1993 mit Ergebnissen, die den schlendernden Trend im Einzelhandel während des letzten zwei Jahre widerspiegeln. Die für den gesamten europäischen Einzelhandel vorhandenen Zahlen zeigen eine Veränderung von rund -0.4% im Vergleich zu 1992. Dennoch verdeckt die für Gesamteuropa Jahr beobachtete Stagnation bedeutende Unterschiede innerhalb der Mitgliedstaaten. So wurde der sinkende Absatz in Belgien (-4.6%), Deutschland (-4.1%) und Griechenland (-3.6%) durch Zuwächse von jeweils 3.5 % im Vereinigten Königreich, 2.6% in Luxemburg, 1.7% in Irland und rund 1.2% in Frankreich ausgeglichen. Die entsprechen Zahlen für die Niederlande und Dänemark lagen annähernd bei den Vorjahreswerten.

Die Vereinigten Staaten hingegen verzeichneten Ende 1993 im Vergleich zu den Entwicklungen der letzten beiden Jahre einen Anstieg, der sich in einem Absatzindex ausdrückt, der über dem derzeitigen für Europa liegt.

### 1. DISTRIBUTIVE TRADE

For Europe the year 1993 ended with a result in keeping with the sluggish trend observed over the past two years in retail trade. The figures available for total retail trade in Europe show a variation of roughly -0.4% compared to 1992. However, the stagnation observed for Europe as a whole, hides significant differences between the Member States. Thus, the fall in sales in Belgium (-4.6%), in Germany (-4.1%) and in Greece (-3.6%) was compensated by an increase of 3.5% in the United Kingdom, 2.6% in Luxembourg, 1.7% in Ireland and roughly 1.2% in France. The sales figures in the Netherlands and in Denmark remained close to those of the previous year.

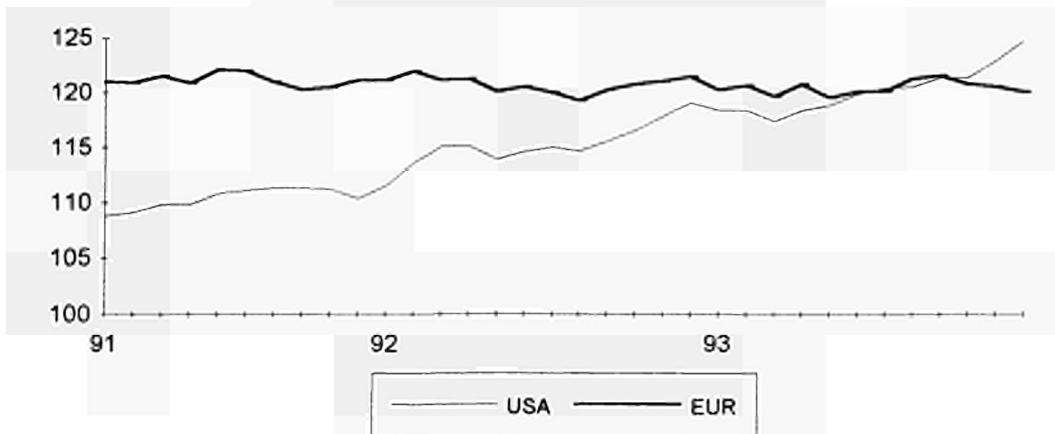
The United States, on the other hand, experienced at the end of 1993 an increase compared to the trend observed during these past two years, which results in a higher sales index than that of Europe for the present.

### 1. COMMERCE

L'année 1993 s'est achevée pour l'Europe par un résultat conforme à la tendance à la stagnation observée depuis maintenant deux années, dans le commerce de détail. Les chiffres disponibles pour le total du commerce de détail en Europe montrent une variation de -0,4% environ, par rapport à 1992. Cette stagnation, observée pour l'ensemble de l'Europe, masque cependant des différences considérables entre les pays membres. Ainsi, le recul des ventes en Belgique (-4,6%), en Allemagne (-4,1%) et en Grèce (-3,6%) a été compensé par la hausse de 3,5% au Royaume-Uni, 2,6% en Luxembourg, 1,7% en Irlande et 1,2% environ en France. Les Pays Bas et le Danemark sont resté proches du niveau des ventes de l'année précédente.

Par contre, les Etats Unis connaissent, à la fin de 1993, une accélération par rapport à la progression observée pendant les deux derniers années, ce qui conduit à un indice des ventes supérieur à celui de l'Europe pour le moment.

Absatzvolumen des Einzelhandels  
Volume of retail sales  
Volume des ventes du commerce de détail



**1.1 ABSATZVOLUMEN  
DES EINZELHANDELS**

**1.1 VOLUME OF RETAIL SALES**

**1.1 VOLUME DES VENTES  
DU COMMERCE DE DETAIL**

1985 = 100

	B	DK	D (3)	GR	E	F	IRL	I (2)	L	NL	P	UK	EUR (1)	USA	JAP	
	<b>Nicht saisonbereinigte Indizes</b>				<b>Not seasonally adjusted index numbers</b>						<b>Indices non désaisonnalisés</b>					
1991	115,5	102,0	129,6	109,8	:	117,3	107,5	130,9	113,9	120,1	:	119,1	120,7	110,6	126,7	
1992	116,5	101,0	128,6	109,8	:	117,5	110,7	136,1	111,0	121,0	:	119,7	120,8	116,1	:	
1993	111,2	101,7	123,3	105,9	:	:	112,6	137,0	113,9	121,2	:	123,9	:	120,9	:	
1992	II	121,3	101,7	125,1	106,4	:	116,0	109,1	133,6	112,2	122,0	:	115,1	118,3	115,9	:
	III	110,0	100,7	121,3	104,8	:	113,8	110,4	126,6	108,1	119,6	:	116,5	116,2	116,4	:
	IV	121,0	109,6	144,0	129,1	:	130,5	115,3	160,1	120,7	130,2	:	136,2	134,6	126,7	:
1993	I	107,2	91,4	115,9	100,7	:	111,0	109,6	124,7	104,4	111,0	:	115,0	112,4	106,9	:
	II	114,8	100,8	121,0	102,5	:	117,8	109,3	135,6	114,3	123,1	:	118,6	118,1	121,1	:
	III	106,2	102,5	119,3	99,4	:	117,2	111,7	128,6	112,7	121,6	:	120,6	117,5	122,6	:
	IV	116,5	112,2	137,2	121,2	:	:	119,9	159,0	124,1	129,0	:	141,5	:	133,0	:
1994	I	:	:	116,0	:	:	:	:	:	:	:	:	119,9	:	:	:
1992	12	138,1	131,1	162,6	159,2	:	154,1	132,0	195,4	133,8	144,7	:	157,7	155,4	143,8	:
1993	01	104,1	94,8	109,2	106,1	:	114,1	112,3	127,2	105,4	111,8	:	115,5	111,6	104,3	:
	02	103,1	85,2	107,5	101,2	:	103,2	110,3	114,9	95,3	102,4	:	114,5	106,7	101,6	:
	03	114,4	94,2	130,9	94,7	:	115,7	106,1	132,1	112,4	118,8	:	115,1	119,0	114,9	:
	04	116,5	102,5	129,0	113,7	:	119,3	112,0	140,6	121,8	122,4	:	119,7	121,6	118,4	:
	05	110,3	99,9	115,8	95,1	:	112,7	110,4	133,6	110,3	122,4	:	117,4	114,4	122,3	:
	06	117,5	100,1	118,2	98,6	:	121,4	105,4	132,7	110,9	124,7	:	118,6	118,4	122,6	:
	07	106,2	109,1	123,5	109,6	:	121,8	113,2	135,6	125,4	128,2	:	121,4	121,1	124,5	:
	08	100,0	100,7	113,1	91,0	:	110,3	112,3	113,9	103,7	114,1	:	120,3	112,6	123,8	:
	09	112,4	97,7	121,2	97,5	:	119,6	109,6	136,2	108,9	122,4	:	120,0	118,7	119,4	:
	10	113,4	101,3	125,4	98,5	:	124,0	108,9	149,3	120,9	123,5	:	125,1	122,7	122,2	:
	11	100,0	99,1	132,4	112,5	:	112,2	110,0	138,3	115,6	120,0	:	135,3	123,4	125,2	:
	12	136,1	136,1	153,7	152,6	:	:	140,7	189,4	135,9	143,5	:	164,1	:	151,6	:
1994	01	:	:	107,8	:	:	:	115,0	:	:	110,6	:	120,2	:	:	:
	02	:	:	106,6	:	:	:	:	:	:	102,4	:	117,8	:	:	:
	03	:	:	133,5	:	:	:	:	:	:	:	:	121,7	:	:	:
	<b>Saisonbereinigte Indizes</b>				<b>Seasonally adjusted index numbers</b>						<b>Indices désaisonnalisés</b>					
1991	115,2	102,1	130,2	109,7	:	117,5	107,5	:	113,8	120,0	:	119,4	121,0	110,1	126,4	
1992	116,7	100,4	128,5	109,6	:	117,9	110,8	:	111,1	120,8	:	120,1	120,9	116,1	:	
1993	111,0	101,4	122,9	106,4	:	119,2	111,9	:	113,7	121,1	:	124,4	120,4	120,9	:	
1992	II	118,6	100,1	127,2	106,8	:	118,1	110,3	:	113,2	120,7	:	119,8	120,5	114,6	:
	III	116,3	100,8	126,9	111,9	:	117,1	112,3	:	108,8	121,3	:	120,2	120,3	115,6	:
	IV	114,1	101,0	128,9	113,8	:	118,6	111,1	:	111,7	121,6	:	121,2	121,5	119,1	:
1993	I	111,6	100,5	122,3	109,5	:	119,0	111,1	:	111,3	119,0	:	123,1	119,7	117,4	:
	II	111,7	100,5	122,8	105,3	:	118,9	110,7	:	114,4	121,6	:	123,6	120,1	119,9	:
	III	111,6	101,9	124,5	106,0	:	120,9	112,6	:	113,8	123,1	:	124,9	121,6	121,4	:
	IV	109,2	102,6	121,9	104,9	:	118,2	113,1	:	115,3	120,6	:	125,9	120,1	124,8	:
1994	I	:	:	122,5	:	:	:	:	:	:	:	:	127,4	:	:	:
1992	12	113,9	101,2	131,9	112,9	:	120,3	110,2	:	111,4	125,7	:	120,5	123,0	120,3	:
1993	01	109,9	99,6	119,4	110,9	:	119,9	109,1	:	113,0	119,1	:	122,8	119,0	118,0	:
	02	114,6	101,2	121,9	110,2	:	119,3	114,5	:	110,7	118,6	:	123,3	120,0	117,0	:
	03	110,5	100,8	125,5	107,5	:	117,7	109,8	:	110,4	119,1	:	123,1	120,2	117,2	:
	04	113,5	102,1	127,9	106,4	:	119,9	111,6	:	119,7	123,9	:	122,9	122,0	120,8	:
	05	108,8	98,6	118,9	105,2	:	112,8	109,6	:	109,6	118,4	:	122,9	116,6	118,8	:
	06	112,7	100,9	121,7	104,3	:	124,0	110,9	:	113,8	122,4	:	124,8	121,6	120,1	:
	07	111,9	100,5	123,8	109,5	:	122,8	111,8	:	118,0	127,3	:	124,5	122,2	122,3	:
	08	109,7	102,8	122,7	102,0	:	118,8	113,8	:	108,8	118,5	:	124,9	120,1	119,3	:
	09	113,1	102,5	126,9	106,4	:	121,1	112,3	:	114,5	123,6	:	125,2	122,6	122,6	:
	10	110,5	102,2	120,1	98,5	:	119,6	113,1	:	115,3	119,5	:	125,6	119,7	122,4	:
	11	105,9	103,0	122,7	110,0	:	115,3	113,6	:	116,1	118,4	:	126,1	119,4	123,7	:
	12	111,2	102,7	122,8	106,1	:	119,8	112,5	:	114,4	124,0	:	126,1	121,2	128,3	:
1994	01	:	:	118,6	:	:	:	120,1	:	:	118,5	:	127,3	:	:	:
	02	:	:	121,6	:	:	:	:	:	:	119,5	:	127,1	:	:	:
	03	:	:	127,4	:	:	:	:	:	:	:	:	127,8	:	:	:

(1) gewichteter Durchschnitt der Indizes der Länder mit vergleichbaren Daten / Weighted average of countries with comparable indices /  
moyenne pondérée des indices des pays fournissant des données comparables

(2) nur Unternehmen mit >9 Arbeitnehmern / only enterprises with >9 wage and salary earners / seulement entreprises avec >9 salariés

(3) B.R.Deutschland vor dem 3.10.1990 / F.R. of Germany prior to 3.10.1990 / R.F. d'Allemagne avant le 3.10.1990

**1.2 ABSATZVOLUMEN  
DES EINZELHANDELS  
NAHRUNGS- UND GENUSSMITTEL**

**1.2 VOLUME OF RETAIL SALES  
FOOD, BEVERAGES AND TOBACCO**

**1.2 VOLUME DES VENTES  
DU COMMERCE DE DETAIL  
ALIMENTATION, BOISSONS ET TABAC**

1985 = 100

		B	DK	D (3)	GR	E	F	IRL	I (2)	L	NL	P	UK	EUR (1)	
		<b>Nicht saisonbereinigte Indizes</b>				<b>Not seasonally adjusted index numbers</b>				<b>Indices non désaisonnalisés</b>					
<b>1991</b>		109,9	106,6	121,3	144,7	:	120,2	105,7	141,3	114,6	112,5	:	116,3	118,7	
<b>1992</b>		111,1	107,2	119,7	143,1	:	121,8	109,0	147,3	113,0	113,8	:	118,6	119,5	
<b>1993</b>		110,3	107,8	118,0	142,2	:	:	111,8	151,5	117,2	113,8	:	122,3	:	
<b>1992</b>	II	112,8	110,4	119,5	142,5	:	120,4	108,4	146,9	114,1	115,5	:	118,3	119,2	
	III	108,6	106,8	115,0	136,1	:	121,3	109,7	140,0	110,9	111,8	:	116,7	117,1	
	IV	116,3	114,6	129,9	164,2	:	132,2	113,5	161,4	119,6	119,2	:	125,9	128,6	
<b>1993</b>	I	105,6	97,4	112,6	133,6	:	115,4	108,3	143,6	108,3	106,6	:	117,5	114,2	
	II	113,6	110,1	118,5	142,0	:	123,2	109,9	152,7	118,2	117,4	:	122,0	120,9	
	III	107,1	108,0	113,0	136,0	:	125,3	112,8	145,5	116,6	112,5	:	119,8	118,6	
	IV	115,0	115,7	127,7	157,2	:	:	116,3	164,4	125,7	118,9	:	129,9	:	
<b>1994</b>	I	:	:	:	:	:	:	:	:	:	:	:	122,7	:	
<b>1992</b>	12	131,0	132,9	146,0	194,3	:	154,8	129,9	183,1	132,5	131,9	:	136,0	145,2	
<b>1993</b>	01	105,1	96,2	107,7	132,6	:	118,0	104,8	143,3	107,8	106,2	:	116,2	113,1	
	02	101,2	92,4	106,8	133,8	:	107,7	110,4	134,3	101,4	101,7	:	117,8	110,1	
	03	110,5	103,7	123,4	134,3	:	120,4	109,7	153,1	115,7	111,8	:	118,6	119,6	
	04	113,5	111,3	125,8	153,5	:	125,5	111,9	162,7	124,7	117,4	:	122,8	124,1	
	05	110,5	109,7	113,3	138,0	:	118,4	112,0	147,4	114,0	117,4	:	121,7	117,8	
	06	116,9	109,4	116,3	134,5	:	125,8	106,0	147,9	115,9	117,4	:	121,4	120,6	
	07	109,2	114,5	117,4	143,3	:	130,9	115,3	150,1	129,9	119,6	:	120,3	122,4	
	08	104,7	105,9	110,2	129,2	:	122,7	114,1	138,9	109,3	107,3	:	120,2	116,5	
	09	107,5	103,5	111,5	135,5	:	122,5	109,1	147,5	110,7	110,7	:	118,7	116,8	
	10	110,4	106,1	118,0	142,2	:	127,0	107,4	158,0	123,1	114,0	:	121,7	121,2	
	11	104,3	105,1	121,5	145,7	:	113,9	109,5	148,2	115,9	109,6	:	126,4	119,5	
	12	130,4	135,9	143,6	183,8	:	:	132,0	187,1	138,0	133,0	:	141,6	:	
<b>1994</b>	01	:	:	103,8	:	:	:	102,9	:	:	104,0	:	119,1	:	
	02	:	:	103,1	:	:	:	:	:	:	102,9	:	122,2	:	
	03	:	:	:	:	:	:	:	:	:	:	:	126,9	:	
		<b>Saisonbereinigte Indizes</b>				<b>Seasonally adjusted index numbers</b>				<b>Indices désaisonnalisés</b>					
<b>1991</b>		109,8	106,8	121,5	144,8	:	120,3	105,6	:	114,7	112,5	:	116,3	118,8	
<b>1992</b>		111,2	106,5	119,5	142,6	:	122,2	109,1	:	113,1	113,6	:	118,8	119,5	
<b>1993</b>		110,3	107,5	117,8	142,5	:	124,5	111,0	:	117,0	113,8	:	122,5	120,7	
<b>1992</b>	II	111,3	106,1	120,7	140,9	:	122,3	110,2	:	114,7	113,2	:	118,6	119,8	
	III	111,1	107,1	117,3	143,8	:	121,0	110,0	:	110,4	113,1	:	118,5	118,6	
	IV	111,3	107,8	119,7	148,6	:	123,9	109,3	:	114,3	115,6	:	120,6	120,9	
<b>1993</b>	I	110,0	106,9	118,2	141,8	:	123,7	111,2	:	113,4	111,3	:	121,4	120,2	
	II	111,8	107,5	119,7	141,8	:	124,3	111,2	:	117,6	114,9	:	121,8	121,1	
	III	109,6	107,5	116,0	144,1	:	125,5	111,0	:	116,6	114,0	:	122,5	120,6	
	IV	110,0	108,0	117,3	142,2	:	124,3	110,5	:	120,3	114,9	:	124,2	121,1	
<b>1994</b>	I	:	:	:	:	:	:	:	:	:	:	:	125,9	:	
<b>1992</b>	12	111,0	108,1	122,1	149,5	:	125,5	109,1	:	114,8	117,9	:	120,7	122,2	
<b>1993</b>	01	110,2	106,0	116,1	142,9	:	124,4	110,4	:	114,4	112,0	:	121,7	119,9	
	02	111,0	107,4	119,9	143,0	:	124,4	112,3	:	112,6	111,5	:	121,4	120,9	
	03	108,9	107,3	118,7	139,4	:	122,2	111,0	:	113,3	110,5	:	121,1	119,6	
	04	114,0	109,3	125,0	143,4	:	125,8	112,1	:	122,6	117,9	:	121,3	123,2	
	05	108,9	106,5	114,6	144,6	:	118,9	111,0	:	113,1	112,7	:	121,7	118,1	
	06	112,5	106,7	119,4	137,4	:	128,3	110,5	:	117,0	114,1	:	122,3	122,1	
	07	113,0	106,1	117,7	146,2	:	127,3	111,3	:	120,9	119,3	:	121,8	121,8	
	08	106,3	108,4	112,3	142,1	:	123,8	112,3	:	111,0	107,6	:	122,8	118,6	
	09	109,4	108,1	118,0	143,8	:	125,5	109,5	:	117,9	115,1	:	122,9	121,3	
	10	110,7	107,4	116,0	140,5	:	126,6	109,7	:	120,4	114,9	:	123,3	121,0	
	11	108,7	108,9	116,6	145,9	:	119,1	111,0	:	119,5	111,4	:	124,3	119,4	
	12	110,5	107,8	119,3	140,2	:	127,2	110,8	:	120,9	118,4	:	124,9	122,8	
<b>1994</b>	01	:	:	112,9	:	:	:	112,9	:	:	110,2	:	125,1	:	
	02	:	:	116,5	:	:	:	:	:	:	113,1	:	126,1	:	
	03	:	:	:	:	:	:	:	:	:	:	:	126,7	:	

(1) gewichteter Durchschnitt der Indizes der Länder mit vergleichbaren Daten / Weighted average of countries with comparable indices / moyenne pondérée des indices des pays fournissant des données comparables

(2) nur Unternehmen mit >9 Arbeitnehmern / only enterprises with >9 wage and salary earners / seulement entreprises avec >9 salariés

(3) B.R.Deutschland vor dem 3.10.1990 / F.R. of Germany prior to 3.10.1990 / R.F. d'Allemagne avant le 3.10.1990

**1.3 ABSATZVOLUMEN  
DES EINZELHANDELS  
BEKLEIDUNG, SCHUHE**

**1.3 VOLUME OF RETAIL SALES  
CLOTHING AND FOOTWEAR  
1985 = 100**

**1.3 VOLUME DES VENTES  
DU COMMERCE DE DETAIL  
HABILLEMENT ET CHAUSSURES**

	B	DK	D (3)	GR	E	F	IRL	I (2)	L	NL	P	UK	EUR (1)	
	<b>Nicht saisonbereinigte Indizes</b>				<b>Not seasonally adjusted index numbers</b>				<b>Indices non désaisonnalisés</b>					
1991	108,8	84,0	117,7	86,2	:	101,6	114,3	105,6	104,7	125,9	:	120,0	112,6	
1992	110,8	81,9	115,1	94,9	:	98,7	120,0	104,6	94,4	125,9	:	120,6	111,3	
1993	104,8	83,0	113,1	99,7	:	:	119,9	105,0	90,0	126,3	:	124,6	:	
1992	II	118,6	80,6	108,5	93,6	:	100,4	113,2	106,6	95,8	127,3	:	114,9	108,5
	III	102,7	78,5	106,5	82,7	:	87,9	117,0	83,4	89,7	126,9	:	123,7	105,5
	IV	118,0	95,5	141,9	120,8	:	118,9	160,3	136,6	112,0	137,6	:	144,8	133,8
1993	I	96,3	70,1	100,2	96,6	:	89,1	96,7	93,8	81,5	111,1	:	104,1	97,8
	II	111,4	79,2	107,3	96,8	:	99,0	112,7	107,2	86,0	128,9	:	117,6	108,1
	III	102,6	83,2	110,1	84,1	:	91,2	116,9	87,3	89,7	133,2	:	126,0	108,6
	IV	109,0	99,6	135,0	121,0	:	:	153,5	131,7	102,9	132,0	:	150,7	:
1994	I	:	:	:	:	:	:	:	:	:	:	:	109,5	:
1992	12	131,6	117,5	151,3	173,1	:	140,7	202,5	154,8	116,3	143,5	:	181,5	154,1
1993	01	99,8	87,8	101,5	125,1	:	101,7	108,3	117,0	95,2	122,2	:	112,2	105,4
	02	80,1	58,1	81,2	100,6	:	73,6	95,8	71,0	59,0	88,9	:	98,4	83,5
	03	109,1	64,4	117,8	64,3	:	92,1	86,0	93,5	90,3	122,2	:	101,6	104,6
	04	123,1	85,9	124,1	123,2	:	99,7	113,9	114,2	98,8	135,2	:	115,9	115,5
	05	109,1	79,3	103,6	78,5	:	94,8	113,4	113,1	81,6	126,9	:	116,2	104,7
	06	102,2	72,4	94,1	88,9	:	102,5	110,7	94,3	77,6	124,5	:	120,7	104,0
	07	102,7	93,2	109,9	108,8	:	91,7	122,6	97,1	101,0	136,4	:	130,7	110,8
	08	85,3	76,3	96,4	75,7	:	74,9	119,5	62,3	70,6	115,0	:	124,4	96,9
	09	119,7	80,0	124,0	67,9	:	107,0	108,5	102,6	97,4	148,2	:	122,8	118,1
	10	117,0	92,2	131,2	78,7	:	115,4	113,5	135,9	109,8	143,5	:	128,5	124,3
	11	90,2	81,7	130,4	108,8	:	94,3	117,6	112,1	95,2	116,2	:	132,6	117,1
	12	119,9	125,0	143,4	175,4	:	:	229,2	147,2	103,8	136,4	:	191,1	:
1994	01	:	:	96,4	:	:	:	119,5	:	:	116,2	:	118,0	:
	02	:	:	85,0	:	:	:	:	:	:	88,9	:	101,4	:
	03	:	:	:	:	:	:	:	:	:	:	:	109,3	:
	<b>Saisonbereinigte Indizes</b>				<b>Seasonally adjusted index numbers</b>				<b>Indices désaisonnalisés</b>					
1991		108,5	84,2	118,3	86,9	:	101,8	114,1	:	103,7	:	:	120,4	112,1
1992		110,8	81,7	115,1	93,9	:	98,6	120,0	:	94,4	:	:	121,2	110,5
1993		104,9	82,9	112,8	99,6	:	:	119,7	:	89,6	:	:	125,2	:
1992	II	116,7	81,8	114,1	90,3	:	99,3	115,1	:	100,4	:	:	119,6	110,1
	III	110,7	81,8	114,2	95,7	:	98,1	121,5	:	94,0	:	:	122,3	110,3
	IV	106,6	80,7	115,6	102,2	:	98,4	131,0	:	90,3	:	:	124,4	111,4
1993	I	103,0	80,4	112,3	105,0	:	101,1	123,7	:	92,7	:	:	124,5	110,8
	II	108,8	81,3	112,9	96,8	:	97,4	114,0	:	89,3	:	:	123,3	109,7
	III	109,5	85,5	116,6	97,2	:	101,5	121,6	:	93,1	:	:	125,0	112,9
	IV	98,2	84,5	109,5	99,2	:	:	119,5	:	83,6	:	:	127,9	:
1994	I	:	:	:	:	:	:	:	:	:	:	:	130,4	:
1992	12	107,8	79,3	115,1	108,8	:	102,9	117,7	:	84,4	:	:	124,2	112,5
1993	01	99,8	79,4	111,8	118,1	:	109,0	116,4	:	100,0	:	:	125,1	113,0
	02	106,5	81,1	108,5	102,7	:	99,1	134,7	:	90,4	:	:	124,4	109,1
	03	102,7	80,6	116,6	94,1	:	95,2	120,1	:	87,6	:	:	124,1	110,4
	04	111,9	82,9	121,2	99,1	:	97,8	117,3	:	95,2	:	:	124,2	113,5
	05	105,2	79,3	105,6	95,1	:	89,6	105,7	:	85,1	:	:	117,4	103,1
	06	109,3	81,8	112,0	96,3	:	104,9	119,2	:	87,5	:	:	128,3	112,7
	07	105,8	81,8	116,4	103,9	:	101,6	122,4	:	96,8	:	:	125,3	112,8
	08	110,6	87,6	115,0	92,2	:	100,9	123,7	:	92,0	:	:	123,5	111,7
	09	112,1	87,1	118,3	95,5	:	102,1	118,6	:	90,5	:	:	126,3	114,1
	10	101,7	84,7	108,1	87,0	:	96,8	122,1	:	83,9	:	:	127,0	108,2
	11	96,6	84,6	111,8	107,7	:	91,5	117,4	:	90,2	:	:	127,7	108,5
	12	96,2	84,3	108,6	103,0	:	:	119,0	:	76,6	:	:	129,1	:
1994	01	:	:	107,6	:	:	:	129,0	:	:	:	:	130,0	:
	02	:	:	112,6	:	:	:	:	:	:	:	:	129,5	:
	03	:	:	:	:	:	:	:	:	:	:	:	131,7	:

(1) gewichteter Durchschnitt der Indizes der Länder mit vergleichbaren Daten / Weighted average of countries with comparable indices /  
moyenne pondérée des indices des pays fournissant des données comparables

(2) nur Unternehmen mit >9 Arbeitnehmern / only enterprises with >9 wage and salary earners / seulement entreprises avec >9 salariés

(3) B.R.Deutschland vor dem 3.10.1990 / F.R. of Germany prior to 3.10.1990 / R.F. d'Allemagne avant le 3.10.1990

**1.4 ABSATZVOLUMEN  
DES EINZELHANDELS  
HAUSHALTSARTIKEL**

**1.4 VOLUME OF RETAIL SALES  
HOUSEHOLD EQUIPMENT  
1985 = 100**

**1.4 VOLUME DES VENTES  
DU COMMERCE DE DETAIL  
PRODUITS D'EQUIPEMENT DU MENAGE**

	B	DK	D (3)	GR	E	F	IRL	I (2)	L	NL	P	UK	EUR (1)	
	<b>Nicht saisonbereinigte Indizes</b>				<b>Not seasonally adjusted index numbers</b>				<b>Indices non désaisonnalisés</b>					
1991	128,7	:	138,0	122,9	:	120,4	116,5	133,8	121,4	133,9	:	133,1	130,6	
1992	130,7	:	139,3	121,9	:	118,0	121,8	133,0	118,7	133,9	:	134,2	130,7	
1993	127,3	:	137,7	115,1	:	:	126,3	125,4	118,7	136,0	:	144,5	:	
1992	II	130,7	:	125,4	106,1	:	115,5	113,3	123,2	119,5	130,2	:	124,3	122,4
	III	125,6	:	127,5	122,4	:	113,1	120,7	121,8	108,9	129,3	:	130,2	123,7
	IV	142,3	:	172,3	159,3	:	134,3	145,5	164,0	148,2	150,7	:	151,6	153,5
1993	I	118,5	:	129,4	102,4	:	107,3	110,5	114,1	100,6	123,6	:	138,0	123,1
	II	124,3	:	126,4	106,0	:	113,6	114,3	110,3	120,5	131,9	:	134,7	124,1
	III	123,7	:	129,5	113,4	:	116,0	121,2	111,9	109,3	135,4	:	142,0	127,8
	IV	142,9	:	165,3	138,7	:	:	159,3	165,2	144,3	152,9	:	163,4	:
1994	I	:	:	:	:	:	:	:	:	:	:	:	149,0	:
1992	12	171,7	:	207,1	188,8	:	160,0	181,1	217,4	177,7	171,7	:	165,5	180,1
1993	01	115,9	:	121,2	104,2	:	108,9	117,7	116,0	95,8	123,2	:	143,0	121,6
	02	115,0	:	124,2	108,8	:	102,1	107,5	112,7	91,3	115,3	:	136,6	118,8
	03	124,6	:	142,7	94,2	:	111,0	106,1	113,7	114,8	132,4	:	134,3	128,8
	04	118,9	:	129,5	111,4	:	114,5	115,2	106,6	129,0	127,1	:	139,7	126,1
	05	119,2	:	120,7	101,5	:	109,4	112,1	108,9	119,3	128,4	:	131,5	119,6
	06	134,8	:	128,9	105,2	:	116,9	115,8	115,4	113,2	140,2	:	133,0	126,7
	07	121,4	:	134,0	127,1	:	121,0	124,4	121,3	118,9	145,5	:	140,4	131,4
	08	117,8	:	121,4	104,5	:	108,5	114,8	92,1	99,6	125,8	:	141,9	121,6
	09	131,8	:	133,2	108,6	:	118,6	124,3	122,4	109,4	135,0	:	143,6	130,6
	10	135,4	:	142,3	106,5	:	122,6	127,5	139,0	116,6	140,2	:	153,1	137,4
	11	117,0	:	159,6	138,2	:	111,4	146,8	132,1	147,4	144,2	:	162,7	142,5
	12	176,2	:	194,2	171,4	:	:	203,5	224,5	168,9	174,3	:	174,3	:
1994	01	:	:	123,4	:	:	:	123,4	:	:	128,4	:	158,6	:
	02	:	:	123,3	:	:	:	:	:	:	118,0	:	144,7	:
	03	:	:	:	:	:	:	:	:	:	:	:	143,6	:
	<b>Saisonbereinigte Indizes</b>				<b>Seasonally adjusted index numbers</b>				<b>Indices désaisonnalisés</b>					
1991		128,4	:	138,6	123,1	:	121,1	116,4	:	120,1	133,8	:	133,3	131,1
1992		131,0	:	138,4	120,5	:	118,7	121,6	:	118,3	133,6	:	134,3	130,6
1993		127,1	:	136,8	116,7	:	:	125,1	:	118,0	135,5	:	144,9	:
1992	II	130,0	:	135,1	112,4	:	121,1	116,5	:	118,6	135,9	:	132,8	129,7
	III	132,0	:	136,4	125,2	:	118,5	119,7	:	115,4	134,7	:	134,9	130,2
	IV	128,1	:	142,3	133,1	:	117,7	127,4	:	121,7	132,6	:	136,3	132,2
1993	I	128,2	:	136,1	119,4	:	116,8	125,8	:	119,6	130,4	:	140,0	130,1
	II	123,5	:	136,0	117,6	:	117,6	118,8	:	119,1	135,2	:	144,3	131,1
	III	128,5	:	138,6	117,5	:	120,7	124,5	:	116,8	140,3	:	147,1	134,1
	IV	128,2	:	136,5	112,2	:	:	131,1	:	116,6	136,2	:	148,1	:
1994	I	:	:	:	:	:	:	:	:	:	:	:	150,7	:
1992	12	128,4	:	147,9	129,7	:	118,4	130,8	:	122,3	135,2	:	135,7	134,4
1993	01	129,1	:	130,5	118,1	:	116,7	131,2	:	119,8	126,2	:	138,4	127,5
	02	128,0	:	138,0	125,2	:	118,1	126,5	:	117,8	130,9	:	140,5	131,4
	03	127,5	:	139,8	115,1	:	115,7	119,8	:	121,1	134,1	:	141,1	131,4
	04	123,1	:	135,7	122,4	:	119,5	123,1	:	125,9	135,2	:	143,4	131,5
	05	122,6	:	132,5	118,3	:	112,7	113,1	:	111,3	132,1	:	144,3	128,2
	06	124,9	:	139,8	112,1	:	120,6	120,4	:	119,9	138,3	:	145,1	133,7
	07	127,6	:	139,5	124,2	:	124,8	122,7	:	120,1	144,2	:	146,5	135,9
	08	127,5	:	135,5	115,6	:	117,8	120,5	:	111,5	135,9	:	147,0	131,8
	09	130,5	:	140,7	112,9	:	119,3	130,4	:	118,8	140,7	:	147,8	134,8
	10	131,1	:	133,9	99,3	:	114,7	127,9	:	115,5	134,9	:	148,9	130,6
	11	121,4	:	136,5	124,0	:	112,2	131,3	:	121,7	134,0	:	148,5	130,7
	12	132,2	:	139,1	113,3	:	:	134,2	:	112,7	139,7	:	146,9	:
1994	01	:	:	134,4	:	:	:	126,9	:	:	134,9	:	152,3	:
	02	:	:	137,5	:	:	:	:	:	:	135,7	:	149,1	:
	03	:	:	:	:	:	:	:	:	:	:	:	150,8	:

(1) gewichteter Durchschnitt der Indizes der Länder mit vergleichbaren Daten / Weighted average of countries with comparable indices / moyenne pondérée des indices des pays fournissant des données comparables

(2) nur Unternehmen mit >9 Arbeitnehmern / only enterprises with >9 wage and salary earners / seulement entreprises avec >9 salariés

(3) B.R.Deutschland vor dem 3.10.1990 / F.R. of Germany prior to 3.10.1990 / R.F. d'Allemagne avant le 3.10.1990



**1.5 VOLUMENINDIZES NACH  
PRODUCTZWEIG UND INSGESAMT**

Saisonsbereinigte Indizes  
Gleitende Dreimonats Durchschnittswerte

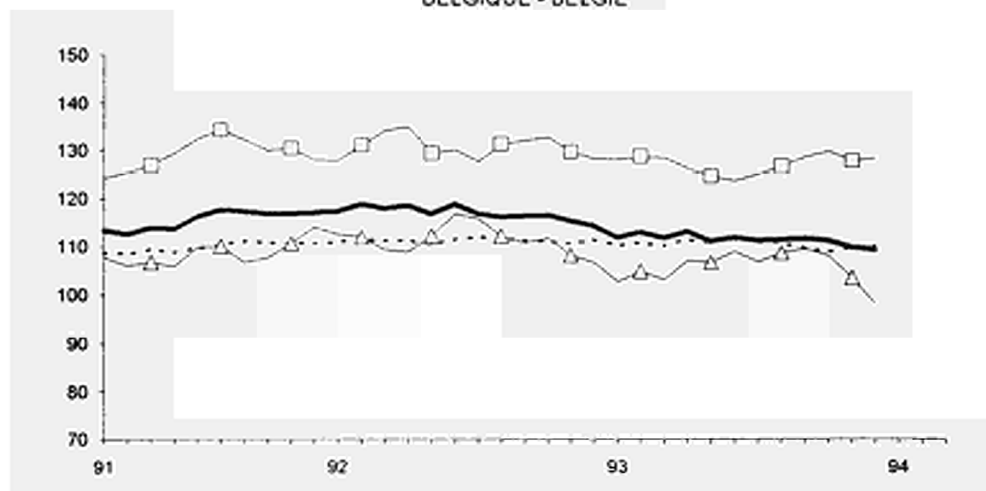
**1.5 VOLUME INDICES PER  
BRANCH AND TOTAL**

Seasonally adjusted indices  
3-month moving average  
(1985 = 100)

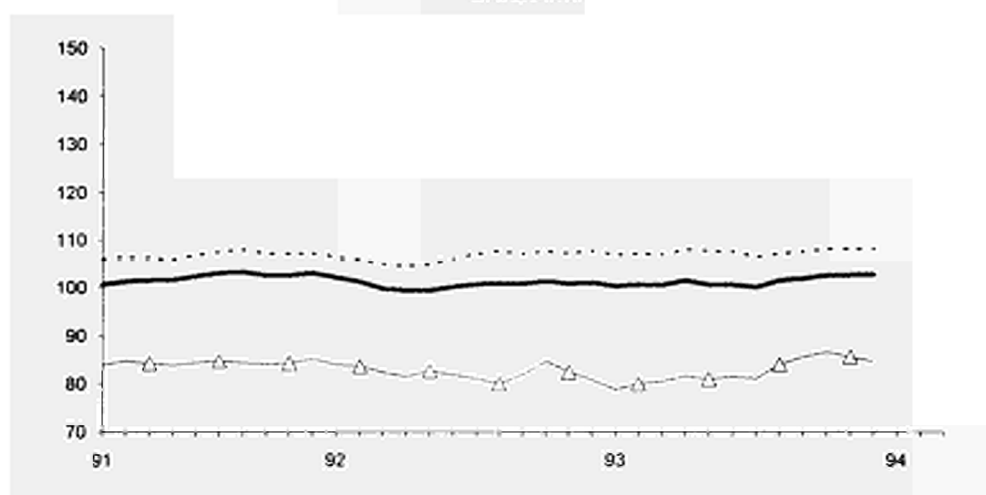
**1.5 INDICES DE VOLUME  
PER BRANCH ET TOTAL**

Indices corrigés des variations saisonnières  
Moyenne mobile sur trois mois

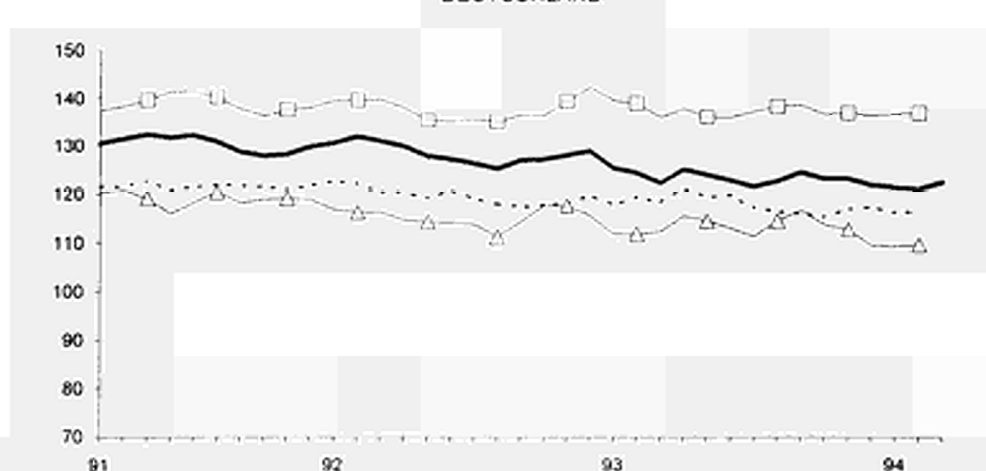
BELGIQUE - BELGIE



DANMARK



DEUTSCHLAND



— Absatzvolumen des Einzelhandels    ···· Nahrungs- und Genussmittel    Δ Bekleidung, Schuhe    □ Haushaltsartikel

**1.5 VOLUMENINDIZES NACH  
PRODUCTZWEIG UND INSGESAMT**

Saisonsbereinigte Indizes  
Gleitende Dreimonats Durchschnittswerte

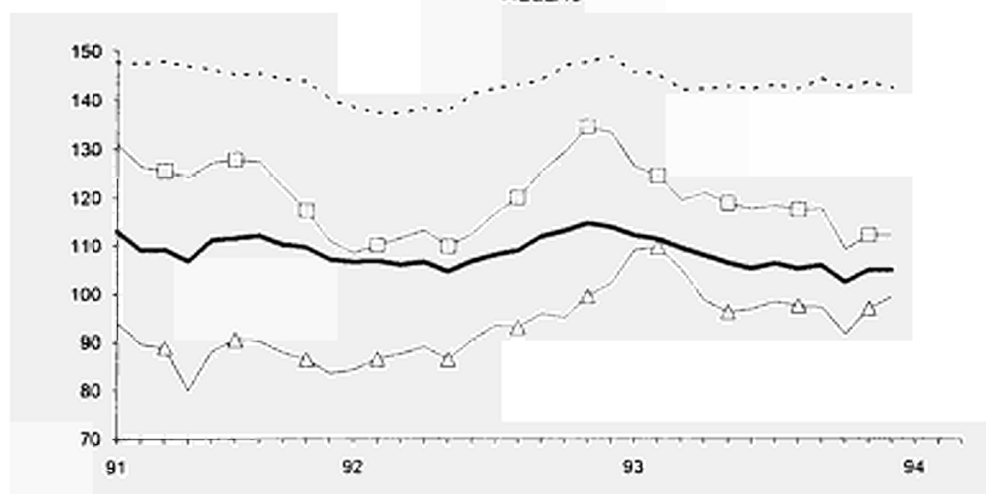
**1.5 VOLUME INDICES PER  
BRANCH AND TOTAL**

Seasonally adjusted indices  
3-month moving average  
(1985 = 100)

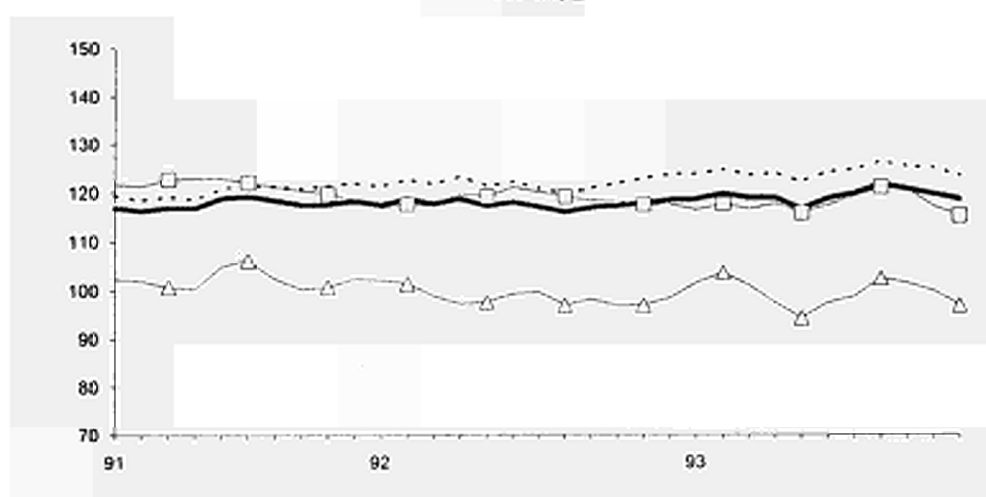
**1.5 INDICES DE VOLUME  
PER BRANCH ET TOTAL**

Indices corrigés des variations saisonnières  
Moyenne mobile sur trois mois

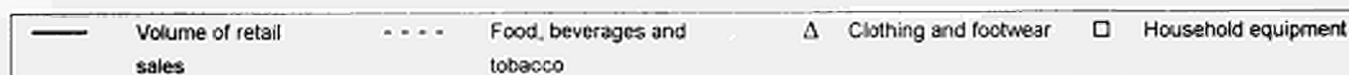
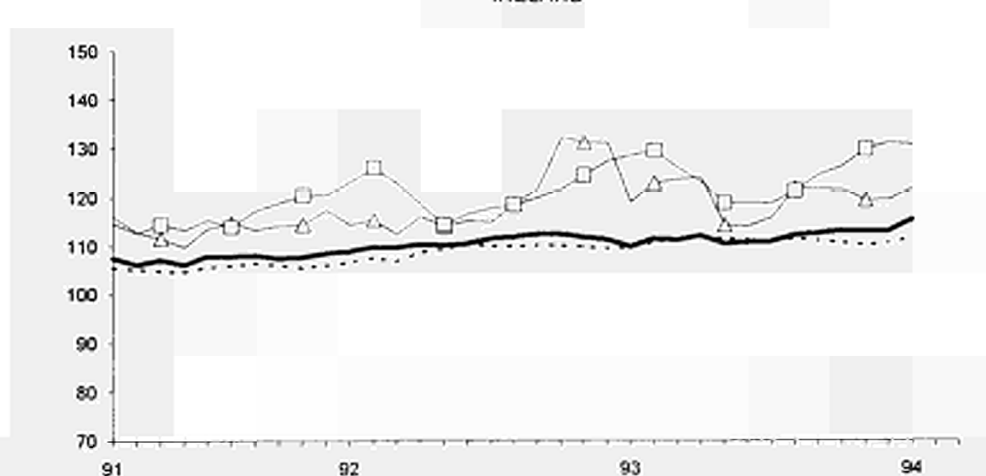
HELLAS



FRANCE



IRELAND



**1.5 VOLUMENINDIZES NACH  
PRODUCTZWEIG UND INSGESAMT**

Saisonsbereinigte indizes  
Gleitende Dreimonats Durchschnittswerte

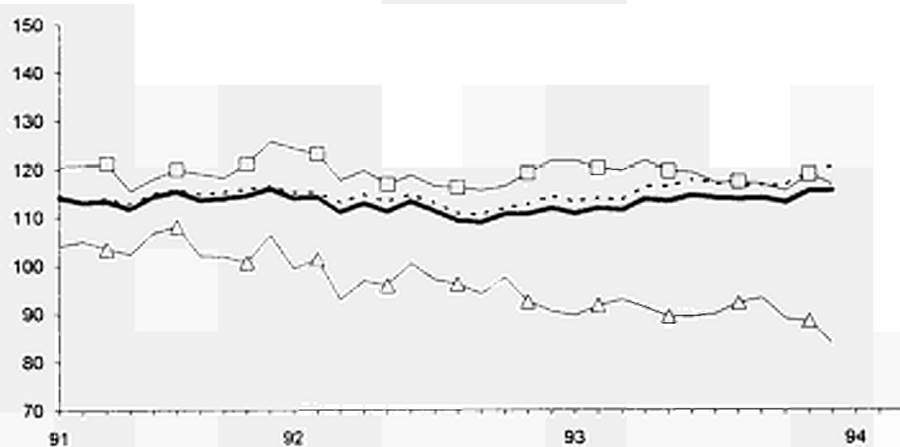
**1.5 VOLUME INDICES PER  
BRANCH AND TOTAL**

Seasonally adjusted indices  
3-month moving average  
(1985 = 100)

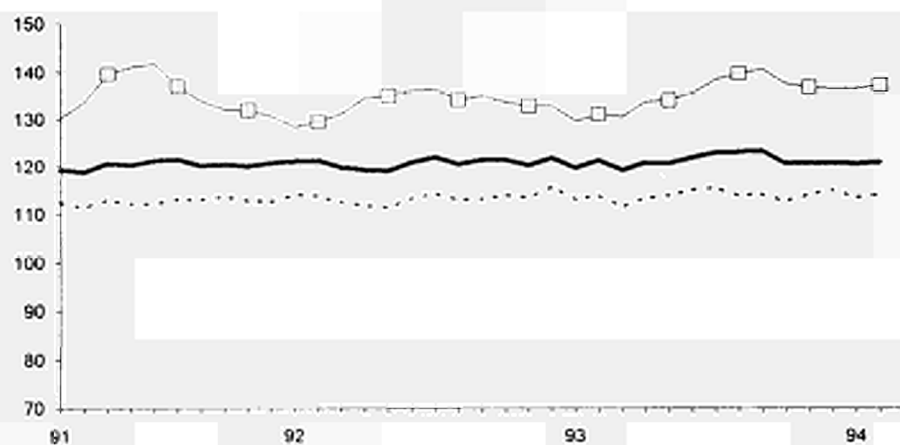
**1.5 INDICES DE VOLUME  
PER BRANCH ET TOTAL**

Indices corrigés des variations saisonnières  
Moyenne mobile sur trois mois

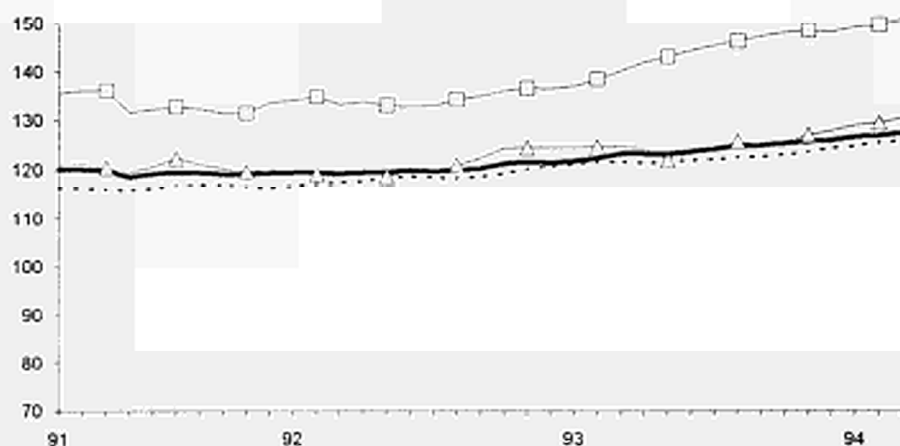
LUXEMBOURG



NEDERLAND



UNITED KINGDOM



1.6 ERSTZULASSUNGEN VON  
PRIVATFAHRZEUGEN  
UND KOMBIWAGEN

1.6 FIRST REGISTRATION OF  
PRIVATE AND COMMERCIAL CARS

1.6 PREMIERES IMMATRICULATIONS  
DE VOITURES PARTICULIERES  
ET COMMERCIALES

	B	DK	D(3)	GR	E	F	IRL	I(2)	L	NL(2)	P	UK	EUR(1)	
	(1000)													
1991	489,4	84,1	3 428,6	167,7	914,0	1 970,2	68,5	2 340,7	44,1	495,8	287,5	1 537,4	11 828,1	
1992	485,7	85,4	3 152,1	199,0	1 008,4	2 105,7	70,0	2 355,1	37,7	492,1	355,0	1 528,0	11 874,2	
1993	392,5	83,8	2 559,2	147,8	775,4	1 721,2	60,8	1 890,1	32,3	391,9	321,2	1 694,6	10 070,8	
1992 II	154,5	26,2	905,7	52,6	277,5	470,2	20,2	701,8	12,1	122,4	95,6	343,7	3 182,7	
III	92,1	20,6	681,3	48,8	224,1	523,1	16,8	453,8	7,0	94,9	78,2	509,0	2 749,8	
IV	84,8	14,6	687,6	55,0	232,2	591,5	8,8	498,9	6,2	104,6	92,5	286,6	2 663,2	
1993 I	124,5	18,7	678,0	52,5	181,1	403,3	20,8	585,4	10,4	114,3	85,4	431,0	2 705,4	
II	107,3	24,1	727,4	30,4	214,2	410,1	20,8	501,0	9,3	112,2	83,6	361,7	2 602,3	
III	85,6	20,3	585,4	24,2	192,4	440,7	13,8	370,7	6,7	94,5	72,7	586,1	2 493,3	
IV	75,1	20,7	568,3	40,6	187,7	467,0	5,3	433,0	5,9	70,9	79,5	315,8	2 269,8	
1994 I	140,0	31,5	704,1	:	:	:	:	:	9,5	145,2	81,4	:	:	
1992 12	18,7	3,6	220,3	19,3	88,1	220,4	2,4	149,0	1,9	32,1	35,4	78,9	869,9	
1993 01	43,2	5,7	194,9	16,5	43,1	112,7	5,9	202,3	2,1	44,5	25,4	157,9	854,3	
02	36,1	5,0	189,5	16,8	60,9	125,6	7,6	193,2	3,8	30,7	26,3	120,9	816,3	
03	45,2	8,0	293,6	19,2	77,1	165,0	7,3	190,0	4,5	39,1	33,6	152,2	1 034,8	
04	40,6	8,8	274,8	15,8	67,5	157,7	7,8	174,8	2,9	41,3	30,2	127,3	949,5	
05	29,9	7,7	225,2	7,2	69,4	131,2	7,2	166,3	3,7	34,1	27,0	128,8	837,8	
06	36,7	7,5	227,5	7,4	77,3	121,2	5,7	159,9	2,8	36,8	26,5	105,6	814,9	
07	33,5	6,9	213,3	8,5	90,3	193,4	6,8	160,0	3,0	34,9	28,5	33,7	812,7	
08	24,8	6,7	164,4	6,7	49,9	124,2	3,7	70,9	1,7	29,3	22,0	424,4	928,9	
09	27,3	6,8	207,7	9,0	52,2	123,1	3,3	139,8	2,0	30,3	22,2	128,0	751,7	
10	30,0	7,2	204,8	13,0	58,1	158,5	2,7	152,6	2,3	35,9	23,4	121,5	810,2	
11	25,4	7,0	184,2	11,2	57,9	157,1	1,9	147,4	1,9	26,3	25,2	122,2	767,6	
12	19,7	6,5	179,2	16,4	71,7	151,5	0,7	133,1	1,7	8,7	30,8	72,1	692,0	
1994 01	44,1	7,8	204,8	:	:	:	10,1	:	2,0	65,7	23,9	:	:	
02	43,7	9,4	196,2	:	:	:	:	:	3,6	33,3	25,8	:	:	
03	52,1	14,3	303,0	:	:	:	:	:	3,8	46,2	31,8	:	:	
	Saisonbereinigte Indizes			Seasonally adjusted index numbers 1985 = 100						Indices désaisonnalisés				
1991	129,4	52,8	147,8	217,2	156,1	112,0	104,5	132,9	155,4	99,6	337,6	78,7	123,1	
1992	127,4	54,5	132,6	256,9	177,5	118,5	114,4	135,2	125,2	104,9	416,4	75,3	122,8	
1993	101,1	51,6	106,7	191,9	134,2	97,8	91,5	105,4	110,2	77,3	376,6	85,9	102,9	
1992 II	145,9	55,0	129,2	243,7	180,1	111,8	94,6	144,4	133,2	81,2	425,4	74,0	121,7	
III	113,4	56,6	131,9	254,6	171,6	123,5	110,6	132,5	119,1	87,2	403,6	72,8	120,6	
IV	113,9	50,5	126,1	286,8	172,1	125,7	144,7	127,5	113,8	159,2	438,1	83,9	125,2	
1993 I	104,8	43,2	110,2	286,7	128,4	92,8	95,9	112,5	107,2	65,9	396,2	82,2	103,4	
II	95,8	47,8	101,1	156,3	133,2	100,2	100,6	99,6	102,3	76,1	372,8	82,5	99,5	
III	103,3	52,2	111,2	133,4	141,0	102,7	93,1	103,8	117,1	85,8	373,0	88,0	105,5	
IV	100,4	63,1	104,1	191,0	134,1	95,4	76,4	105,6	114,2	81,4	364,6	91,1	103,0	
1994 I	118,8	74,8	110,3	:	:	:	:	:	101,8	80,5	365,8	:	:	
1992 12	108,3	50,4	133,8	304,9	191,2	146,2	208,1	133,5	120,5	286,4	468,1	95,8	142,6	
1993 01	106,3	47,6	115,9	248,8	111,7	78,0	72,6	114,8	103,0	47,6	384,2	84,0	100,5	
02	99,6	41,9	104,9	280,1	135,5	98,2	116,7	117,7	106,5	78,8	394,5	82,3	105,0	
03	108,5	40,1	109,7	331,3	138,0	102,2	98,5	104,9	112,2	71,2	409,8	80,4	104,8	
04	98,8	49,5	109,1	217,3	133,6	102,1	116,8	103,1	79,2	81,3	383,9	82,7	103,6	
05	90,4	45,6	97,2	124,1	131,7	93,0	91,7	98,5	123,1	71,5	367,0	83,1	96,2	
06	98,3	48,5	97,2	127,5	134,1	105,4	93,4	97,3	104,7	75,6	367,7	81,7	98,8	
07	108,9	52,6	103,6	110,1	134,9	106,4	103,5	100,4	120,9	89,3	371,9	82,8	102,6	
08	102,8	52,9	111,9	119,1	138,2	96,7	85,9	104,7	109,8	86,1	368,6	96,5	105,9	
09	98,4	51,0	118,2	171,1	149,8	105,0	89,9	106,3	120,4	81,9	378,4	84,6	107,9	
10	95,8	55,3	101,1	183,1	123,6	90,7	87,6	100,2	105,5	84,4	344,0	91,3	99,4	
11	99,0	64,0	101,7	162,5	132,0	99,8	82,2	105,1	117,9	77,8	367,0	93,9	103,1	
12	106,4	70,2	109,6	227,4	146,8	95,7	59,6	111,3	119,2	82,1	382,7	88,0	106,4	
1994 01	106,2	63,6	114,1	:	:	:	135,1	:	105,1	72,0	353,4	:	:	
02	121,2	75,1	105,3	:	:	:	:	:	103,8	83,0	375,7	:	:	
03	129,0	85,6	111,3	:	:	:	:	:	96,4	86,5	368,4	:	:	

(1) Gewichteter Durchschnitt der Indizes / Weighted average of indices / Moyenne pondérée des indices

(2) Lieferungen / Deliveries / Livraisons

(3) B.R. Deutschland vor dem 3.10.1990 / F.R. of Germany prior to 3.10.1990 / R.F. d'Allemagne avant le 3.10.1990

**1.7 ERSTZULASSUNGEN VON  
PRIVATFAHRZEUGEN  
UND KOMBIWAGEN**

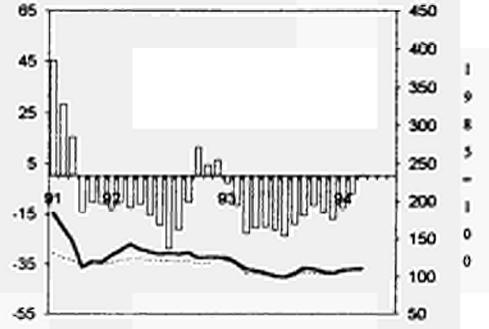
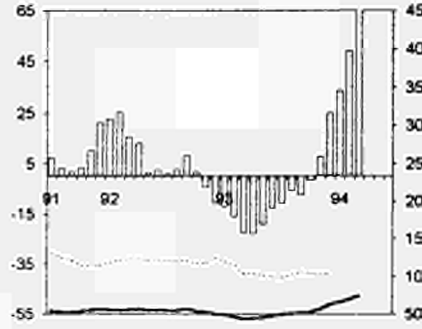
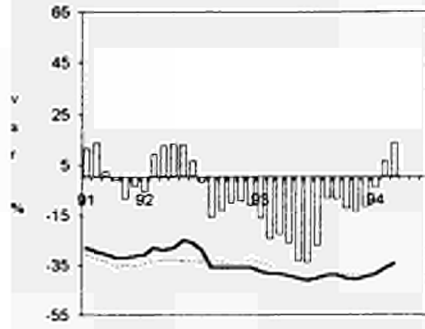
**1.7 FIRST REGISTRATION OF  
PRIVATE AND COMMERCIAL CARS**

**1.7 PREMIERES IMMATRICULATIONS  
DE VOITURES PARTICULIERES  
ET COMMERCIALES**

**BELGIQUE - BELGIE**

**DANMARK**

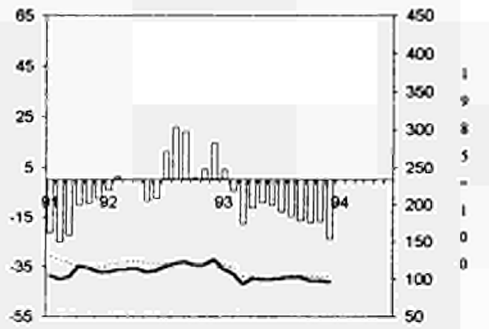
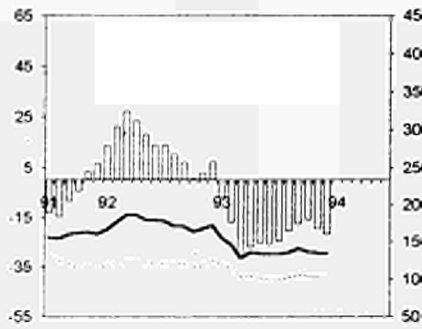
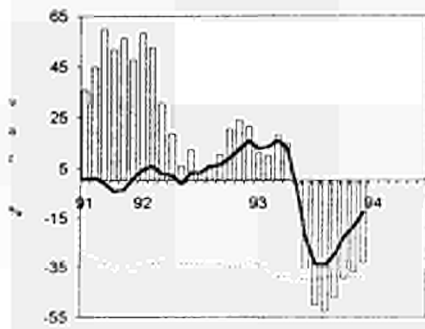
**DEUTSCHLAND**



**HELLAS**

**ESPANA**

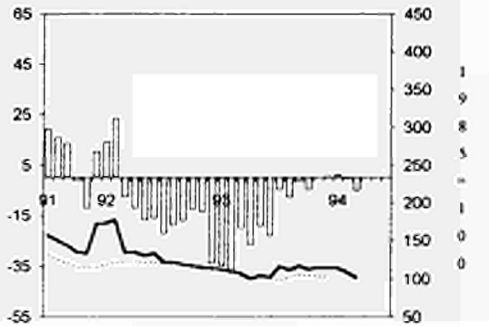
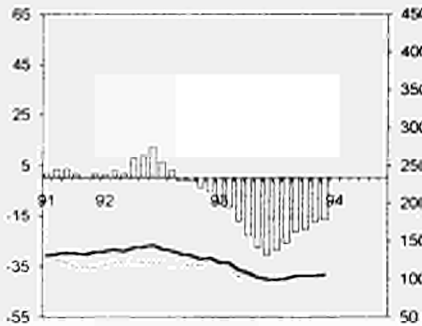
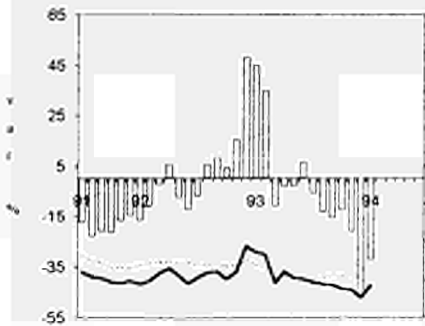
**FRANCE**



**IRELAND**

**ITALIA**

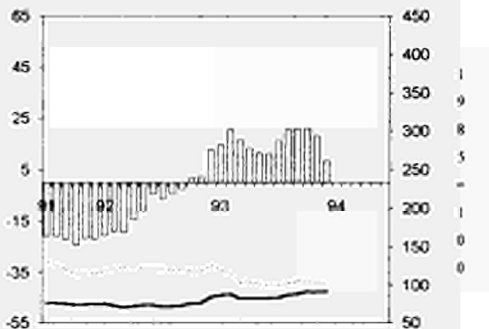
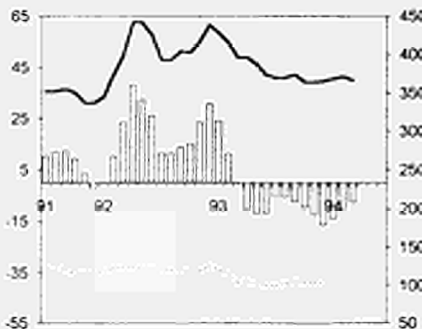
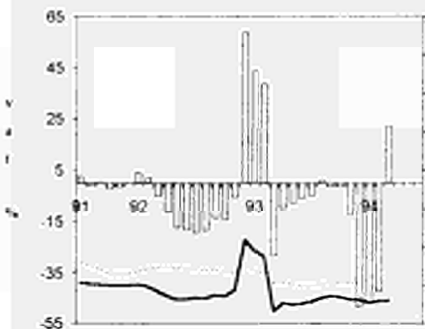
**LUXEMBOURG**



**NEDERLAND**

**PORTUGAL**

**UNITED KINGDOM**



□ % change over 12 months, adj., 3-MMA

----- EUR, adj., 3-MMA

———— National, adj., 3-MMA

## 2. FREMDENVERKEHR

Spanien verzeichnete 1993 im Vergleich zum Vorjahr sowohl einen Zuwachs an Gästen in Hotels und ähnlichen Beherbergungsbetrieben als auch in ergänzenden Beherbergungsbetrieben. Die jährliche Zuwachsrate bei den Übernachtungen betrug insgesamt für Hotels und ähnliche Beherbergungsbetriebe 4.6% und für ergänzende Beherbergungsbetriebe 21.6%.

Italien hingegen erlebte ein Absinken der Gesamtzahl der Übernachtungen im Vorjahresvergleich um -5.4% in Hotels und ähnlichen Beherbergungsbetrieben und einen Anstieg der Übernachtungen in ergänzenden Beherbergungsbetrieben um 7.1%.

## 2. TOURISM

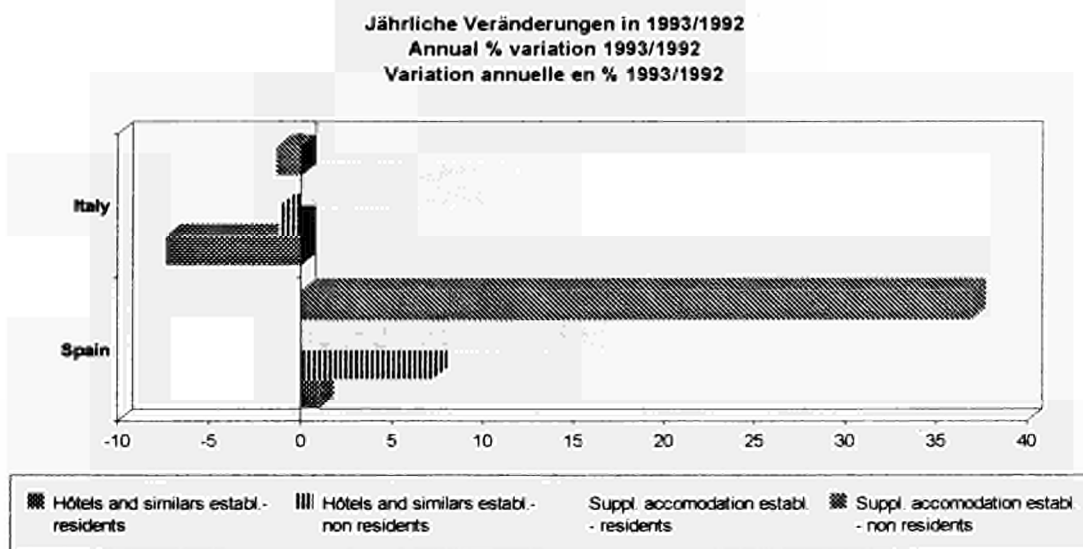
For the year 1993, Spain registered an increase in tourist flows compared to the previous year in hotels and similar establishments as well as in supplementary accommodation. The annual variation increase in the total number of nights spent in hotels and similar establishments was 4.6% and 21.6% in supplementary establishments.

Italy on the other hand registered a fall compared to the previous year in the total number of nights spent in hotels by -5.4% and an increase of 7.1% in supplementary accommodation establishments.

## 2. TOURISME

Pour l'année 1993, l'Espagne a enregistré une augmentation du mouvement touristique par rapport à l'année précédente, dans les hôtels et établissements assimilés ainsi que dans les établissements d'hébergement complémentaires. Ainsi, en variation annuelle, l'augmentation du nombre des nuitées total dans les hôtels et établissements assimilés est de 4,6% et dans les établissements d'hébergement complémentaires de 21,6%.

Par contre l'Italie a enregistré une diminution, par rapport à l'année précédente, du nombre des nuitées total dans les hôtels de -5,4% et une hausse dans les établissements d'hébergement complémentaire (7,1%).



2.1. GÄSTE IN DEN HOTELS  
UND ÄHNLICHEN BETRIEBEN

2.1. GUEST FLOWS IN HOTELS AND  
SIMILAR ESTABLISHMENTS

2.1. MOUVEMENTS DES CLIENTS DANS LES  
HÔTELS ET ÉTABLISSEMENTS ASSIMILÉS

Übernachtungen (1000)

Nights (1000)

Nuitées (1000)

	B	DK	D (1)	GR	E	F	IRL	I	L	NL	P	UK	
	<b>Inländer</b>			<b>Residents in the country</b>					<b>Résidents dans le pays</b>				
1992	2 818	5 378	145 898	11 943	54 363	91 604	:	129 152	105	6 789	7 437	75 000	
1993	2 557	5 639	142 130	12 059	54 878	:	:	119 575	:	:	:	:	
1994	:	:	:	:	:	:	:	:	:	:	:	:	
1992	II	746	1 414	39 846	2 901	13 518	24 283	28 348	27	1 910	1 844	18 000	
	III	1 130	1 711	49 256	4 744	21 213	30 759	61 638	27	2 387	2 843	35 000	
	IV	522	1 237	31 134	2 232	10 145	18 454	17 276	27	1 438	1 426	14 000	
1993	I	397	1 103	25 749	2 091	9 327	:	19 926	:	1 048	1 278	:	
	II	644	1 492	39 273	2 976	13 233	:	25 753	:	1 962	1 735	:	
	III	1 028	1 777	47 467	4 881	21 701	:	58 264	:	2 386	2 885	:	
	IV	489	1 266	29 641	2 110	10 617	:	15 631	:	:	:	:	
1994	I	:	:	:	:	:	:	:	:	:	:	:	
1992	03	169	389	9 565	737	3 869	:	7 681	9	413	503	3 000	
	04	239	390	10 907	1 018	4 484	:	7 535	9	526	631	5 000	
	05	252	509	14 370	909	4 327	:	8 117	11	684	606	6 000	
	06	256	514	14 569	974	4 707	:	12 696	8	700	607	7 000	
	07	446	618	15 812	1 594	6 060	:	20 083	9	781	816	12 000	
	08	443	565	16 597	2 024	8 945	:	28 291	11	908	1 214	16 000	
	09	241	528	16 847	1 126	6 208	:	13 264	7	698	813	7 000	
	10	178	547	14 548	810	4 081	:	6 488	9	612	565	5 000	
	11	173	431	8 477	722	3 089	:	4 862	9	420	435	2 000	
	12	170	259	8 109	700	2 975	:	5 926	9	406	426	7 000	
1993	01	111	284	7 659	669	2 742	:	6 710	:	307	397	:	
	02	148	368	8 424	674	2 953	:	6 634	:	331	431	:	
	03	139	450	9 666	749	3 633	:	6 583	:	410	450	:	
	04	224	428	10 598	1 029	4 552	:	6 806	:	543	631	:	
	05	220	493	14 261	964	4 033	:	7 038	:	699	510	:	
	06	200	572	14 414	983	4 648	:	11 909	:	720	595	:	
	07	393	689	15 147	1 679	6 491	:	19 312	:	816	842	:	
	08	411	536	16 195	2 086	8 931	:	26 798	:	859	1 285	:	
	09	224	553	16 124	1 116	6 280	:	12 153	:	711	757	:	
	10	186	552	13 708	752	4 089	:	6 002	:	:	:	:	
	11	171	444	8 155	694	3 278	:	4 330	:	:	:	:	
	12	132	271	7 778	663	3 250	:	5 299	:	:	:	:	
1994	01	114	305	7 500	:	:	:	:	:	:	:	:	
	02	:	393	:	:	:	:	:	:	:	:	:	
	<b>Nicht-Inländer</b>			<b>Non-residents in the country</b>					<b>Non-résidents dans le pays</b>				
1992	7 694	6 178	28 311	36 260	77 341	59 635	9 333	63 415	1 007	8 496	17 877	:	
1993	6 751	5 880	26 030	36 475	82 872	:	:	62 650	:	:	:	:	
1994	:	:	:	:	:	:	:	:	:	:	:	:	
1992	II	2 208	1 712	7 363	11 770	21 370	17 919	20 811	291	2 962	5 398	:	
	III	2 366	3 022	9 909	19 741	31 318	23 188	24 236	333	2 855	6 404	:	
	IV	1 714	868	5 796	3 821	13 647	10 216	9 460	216	1 346	3 044	:	
1993	I	1 340	617	4 962	1 034	11 738	:	8 401	:	1 251	2 736	:	
	II	1 879	1 648	6 862	11 042	21 752	:	19 062	:	2 470	4 452	:	
	III	2 033	2 800	8 727	20 220	33 908	:	25 547	:	2 335	5 705	:	
	IV	1 500	816	5 479	4 179	15 475	:	9 641	:	:	:	:	
1994	I	:	:	:	:	:	:	:	:	:	:	:	
1992	03	564	227	2 026	399	4 210	:	3 814	70	536	1 264	:	
	04	667	406	2 123	1 958	4 728	:	5 702	90	1 021	1 624	:	
	05	799	577	2 558	4 274	7 840	:	6 915	106	1 059	1 892	:	
	06	742	729	2 682	5 538	8 802	:	8 194	95	882	1 882	:	
	07	757	1 370	3 326	6 659	9 886	:	8 638	116	977	2 052	:	
	08	820	1 132	3 434	7 175	11 262	:	7 211	120	1 078	2 339	:	
	09	789	520	3 149	5 907	10 170	:	8 386	97	801	2 014	:	
	10	718	389	2 574	3 212	7 354	:	5 521	95	595	1 533	:	
	11	547	243	1 765	348	3 262	:	2 066	69	429	813	:	
	12	449	236	1 457	262	3 031	:	1 873	52	322	697	:	
1993	01	382	182	1 357	265	3 529	:	2 271	:	377	723	:	
	02	433	189	1 667	283	3 720	:	2 834	:	368	857	:	
	03	525	247	1 938	486	4 489	:	3 295	:	507	1 156	:	
	04	607	378	1 872	1 968	5 193	:	5 219	:	904	1 375	:	
	05	657	554	2 469	4 024	7 708	:	6 345	:	856	1 529	:	
	06	614	716	2 520	5 050	8 851	:	7 498	:	709	1 547	:	
	07	639	1 307	2 891	6 586	10 948	:	8 921	:	795	1 751	:	
	08	715	990	2 947	7 499	12 164	:	7 834	:	862	2 077	:	
	09	678	503	2 890	6 135	10 796	:	8 792	:	677	1 877	:	
	10	662	347	2 462	3 435	8 304	:	5 389	:	:	:	:	
	11	489	259	1 630	460	3 902	:	2 246	:	:	:	:	
	12	349	210	1 386	284	3 269	:	2 006	:	:	:	:	
1994	01	336	181	1 429	:	:	:	:	:	:	:	:	
	02	:	179	:	:	:	:	:	:	:	:	:	

(1) Ab 1992 entsprechen die Daten der BRD dem Gebietsstand ab dem 3.10.1990 / From 1992 the data correspond to the FRG as constituted from 3.10.1990 /

A partir de 1992 les données de la RFA correspondent à la situation territoriale depuis le 3.10.1990

Angaben der einzelnen Mitgliedstaaten miteinander nicht vergleichbar auf Grund verschiedener Erhebungsmethoden / Data not comparable between Member States due to different survey methodologies /

Données non comparables entre Etats membres en raison de méthodologies d'enquête différentes

2.2. GÄSTE IN DEN ERGÄNZENDEN  
BEHERBERGUNGSBETRIEBEN

2.2. GUEST FLOWS IN SUPPLEMENTARY  
ACCOMMODATION ESTABLISHMENTS

2.2. MOUVEMENTS DES CLIENTS DANS  
LES ÉTABLISSEMENTS D'HÉBERGEMENT  
COMPLÉMENTAIRES

Übernachtungen (1000)

Nights (1000)

Nuitées (1000)

	B	DK	D (1)	GR	E	F	IRL	I	L	NL	P	UK
	<b>Inländer</b>			<b>Residents in the country</b>				<b>Résidents dans le pays</b>				
1992	11 928	8 677	133 650	478	11 700	.	.	44 569	233	33 767	6 223	311 000
1993	9 696	8 191	134 252	478	13 634	.	.	49 464	.	.	.	.
1994	.	.	.	.	.	.	.	.	.	.	.	.
1992	II	2 846	2 832	37 371	58	2 324	.	6 208	85	8 764	1 232	75 000
	III	6 451	5 405	51 957	416	7 510	.	33 812	71	17 923	4 068	146 000
	IV	1 653	249	23 885	2	931	.	2 284	32	4 435	505	58 000
1993	I	961	192	21 520	2	813	.	2 579	.	2 994	390	.
	II	2 258	2 811	37 960	29	2 569	.	6 517	.	7 771	1 062	.
	III	5 240	4 974	51 339	445	8 896	.	37 545	.	16 358	4 330	.
	IV	1 236	214	23 433	2	1 356	.	2 824	.	.	.	.
1994	I	.	64	.	.	.	.	.	.	.	.	.
1992	03	466	163	7 644	1	351	.	752	16	1 118	191	12 000
	04	993	460	10 300	3	695	.	1 024	21	1 866	284	21 000
	05	952	936	12 169	2	741	.	1 440	30	3 184	364	26 000
	06	901	1 437	14 902	54	887	.	3 744	34	3 714	585	28 000
	07	2 967	3 632	20 031	179	2 400	.	11 059	30	7 124	1 298	51 000
	08	2 620	1 304	19 104	215	4 132	.	19 163	25	8 230	2 019	66 000
	09	865	470	12 822	22	978	.	3 590	16	2 569	751	29 000
	10	693	220	11 171	1	401	.	765	11	2 070	258	22 000
	11	574	23	6 549	1	275	.	573	11	1 166	151	9 000
	12	387	7	6 165	0	255	.	947	11	1 199	96	27 000
1993	01	221	10	6 499	0	278	.	976	.	816	93	.
	02	369	16	6 929	0	222	.	793	.	1 007	133	.
	03	371	166	8 092	2	313	.	809	.	1 171	164	.
	04	863	515	10 435	4	1 009	.	1 046	.	1 537	264	.
	05	791	1 063	12 952	4	614	.	1 474	.	3 726	300	.
	06	604	1 233	14 573	21	946	.	3 996	.	2 508	499	.
	07	2 510	3 330	19 830	187	2 706	.	12 824	.	6 743	1 411	.
	08	2 155	1 186	18 677	243	5 004	.	20 384	.	7 371	2 288	.
	09	575	458	12 831	15	1 187	.	4 337	.	2 244	631	.
	10	488	36	10 734	1	559	.	871	.	.	.	.
	11	478	24	6 696	0	385	.	723	.	.	.	.
	12	270	154	6 003	0	411	.	1 230	.	.	.	.
1994	01	246	12	6 525	.	.	.	.	.	.	.	.
	02	.	21	.	.	.	.	.	.	.	.	.
	<b>Nicht-Inländer</b>			<b>Non-residents in the country</b>				<b>Non-résidents dans le pays</b>				
1992	5 186	5 455	9 810	647	3 843	.	5 283	20 227	1 328	9 603	2 187	.
1993	4 930	4 573	8 664	633	5 260	.	.	19 944	.	.	.	.
1994	.	.	.	.	.	.	.	.	.	.	.	.
1992	II	1 298	1 109	1 991	111	598	.	4 888	324	2 928	371	.
	III	2 585	4 238	5 689	526	2 651	.	14 013	874	4 951	1 554	.
	IV	797	69	1 075	9	291	.	734	72	1 177	111	.
1993	I	722	41	1 084	2	347	.	531	.	665	114	.
	II	1 207	1 054	1 867	73	721	.	4 557	.	2 781	263	.
	III	2 293	3 394	4 752	549	3 828	.	14 103	.	4 547	1 389	.
	IV	707	84	960	9	364	.	753	.	.	.	.
1994	I	.	35	.	.	.	.	.	.	.	.	.
1992	03	223	28	425	0	102	.	226	23	249	69	.
	04	340	148	477	7	133	.	725	68	868	106	.
	05	444	273	610	24	162	.	1 066	117	841	107	.
	06	514	688	904	80	302	.	3 096	138	1 219	159	.
	07	1 035	2 555	2 434	220	998	.	6 047	440	1 977	537	.
	08	1 157	1 494	2 518	241	1 299	.	5 379	373	2 180	796	.
	09	393	188	737	65	353	.	2 588	61	794	220	.
	10	410	55	521	7	118	.	458	35	674	61	.
	11	179	9	270	1	80	.	135	19	224	25	.
	12	208	5	284	0	94	.	141	17	280	25	.
1993	01	196	4	254	1	103	.	162	.	193	31	.
	02	227	8	451	0	117	.	186	.	208	39	.
	03	300	28	379	1	127	.	184	.	264	44	.
	04	363	162	417	6	165	.	665	.	1 047	83	.
	05	454	328	637	18	198	.	1 238	.	843	72	.
	06	390	563	813	49	357	.	2 655	.	891	108	.
	07	971	1 998	2 007	202	1 541	.	5 818	.	2 080	488	.
	08	968	1 207	2 094	286	1 851	.	5 615	.	1 871	733	.
	09	353	189	651	61	437	.	2 670	.	596	168	.
	10	352	23	462	8	152	.	513	.	.	.	.
	11	179	10	265	1	101	.	116	.	.	.	.
	12	177	52	233	1	110	.	124	.	.	.	.
1994	01	204	5	255	.	.	.	.	.	.	.	.
	02	.	8	.	.	.	.	.	.	.	.	.

(1) Ab 1992 entsprechen die Daten der BRD dem Gebietsstand ab dem 3.10.1990 / From 1992 the data correspond to the RFG as constituted from 3.10.1990 /

A partir de 1992 les données de la RFA correspondent à la situation territoriale depuis le 3.10.1990

Angaben der einzelnen Mitgliedstaaten miteinander nicht vergleichbar auf Grund verschiedener Erhebungsmethoden / Data not comparable between Member States due to different survey methodologies /

Données non comparables entre Etats membres en raison de méthodologies d'enquêtes différentes



2.3. REISEVERKEHR  
ZÄHLUNGSBILANZEN

2.3. TRAVEL  
BALANCE OF PAYMENTS

2.3. VOYAGES  
BALANCE DES PAIEMENTS

		Mio ECU											
		UEBL	DK	D	GR	E	F	IRL	I	NL (1)	P	UK	EUR 12(2)
		<b>Einnahmen</b>						<b>Credit</b>					<b>Crédit</b>
1992		3 136	2 869	8 417	2 460	16 054	19 397	1 245	16 558	4 010	2 845	10 466	87 457
1993		3 464	2 599	9 061	.	.	19 881	.	.	3 990	.	.	.
1994		.	.	.	.	.	.	.	.	.	.	.	.
1992	II	740	657	2 050	676	4 063	5 156	338	4 430	1 082	643	2 673	22 507
	III	1 070	1 075	2 614	1 009	5 349	6 341	526	5 015	1 288	999	3 703	28 987
	IV	752	659	2 053	553	3 471	4 249	220	4 150	939	683	2 203	19 930
1993	I	595	490	1 809	288	.	3 544	.	3 509	818	.	.	.
	II	792	656	2 185	704	.	5 164	.	4 498	1 059	.	.	.
	III	1 143	943	2 892	1 265	.	6 884	.	.	1 153	.	.	.
	IV	934	511	2 175	.	.	4 290	.	.	960	.	.	.
1994	I	.	.	.	.	.	.	.	.	.	.	.	.
1992	03	198	173	620	86	1 071	1 345	.	1 105	.	184	677	5 763
	04	221	160	722	137	1 149	1 655	.	1 433	.	212	833	6 984
	05	204	215	646	226	1 373	1 443	.	1 351	.	197	914	7 014
	06	315	298	683	312	1 542	2 057	.	1 647	.	234	926	8 524
	07	366	441	940	393	1 857	2 510	.	1 823	.	330	1 221	10 523
	08	407	386	869	347	1 868	2 026	.	1 475	.	390	1 413	9 799
	09	296	246	805	268	1 623	1 805	.	1 718	.	279	1 069	8 664
	10	260	226	797	285	1 549	1 586	.	1 446	.	229	815	7 622
	11	231	206	626	156	1 111	1 180	.	1 208	.	192	657	5 912
	12	261	227	630	112	811	1 483	.	1 496	.	262	732	6 395
1993	01	199	159	555	91	.	1 100	.	1 155	.	.	.	.
	02	182	151	608	91	.	1 044	.	1 093	.	.	.	.
	03	214	180	647	107	.	1 400	.	1 261	.	.	.	.
	04	240	155	682	147	.	1 603	.	1 429	.	.	.	.
	05	234	183	693	208	.	1 497	.	1 387	.	.	.	.
	06	318	318	810	349	.	2 064	.	1 681	.	.	.	.
	07	381	383	999	420	.	2 639	.	1 888	.	.	.	.
	08	443	341	996	473	.	2 404	.	1 750	.	.	.	.
	09	319	219	898	372	.	1 840	.	.	.	.	.	.
	10	316	183	762	238	.	1 579	.	.	.	.	.	.
	11	299	158	708	140	.	1 246	.	.	.	.	.	.
	12	320	169	705	.	.	1 465	.	.	.	.	.	.
1994	01	248	149	.	.	.	1 161	.	.	.	.	.	.
	02	.	122	.	.	.	1 127	.	.	.	.	.	.
		<b>Ausgaben</b>						<b>Debit</b>					<b>Débits</b>
1992		5 109	2 867	28 411	911	3 642	10 609	1 037	12 683	7 356	893	15 134	88 652
1993		5 388	2 738	31 980	.	.	10 205	.	.	7 669	.	.	.
1994		.	.	.	.	.	.	.	.	.	.	.	.
1992	II	1 149	643	6 771	228	925	2 554	264	2 315	1 549	209	3 893	20 499
	III	2 026	884	10 275	249	1 114	3 502	403	4 690	2 706	290	5 676	31 815
	IV	1 041	712	6 165	229	854	2 443	201	3 767	1 609	219	2 837	20 076
1993	I	998	668	6 153	217	.	2 065	.	2 813	1 686	.	.	.
	II	1 230	645	7 457	192	.	2 542	.	2 406	1 765	.	.	.
	III	1 986	806	11 236	232	.	3 202	.	.	2 668	.	.	.
	IV	1 174	619	7 133	.	.	2 397	.	.	1 550	.	.	.
1994	I	.	.	.	.	.	.	.	.	.	.	.	.
1992	03	314	211	1 874	67	258	699	.	404	.	59	983	5 412
	04	324	176	2 112	85	298	786	.	693	.	69	1 164	6 259
	05	331	215	2 077	66	294	833	.	679	.	67	1 284	6 396
	06	494	262	2 582	78	334	935	.	943	.	73	1 445	7 854
	07	756	365	3 568	82	426	1 209	.	1 532	.	91	1 666	10 820
	08	701	284	3 631	74	335	1 299	.	1 611	.	98	2 151	11 257
	09	569	235	3 076	93	353	994	.	1 546	.	101	1 859	9 737
	10	430	264	2 804	75	308	866	.	1 337	.	84	1 395	8 270
	11	315	232	1 622	69	278	736	.	1 143	.	71	810	5 698
	12	297	216	1 739	85	268	842	.	1 287	.	64	631	6 108
1993	01	320	198	2 016	78	.	726	.	1 067	.	.	.	.
	02	311	221	1 867	74	.	618	.	868	.	.	.	.
	03	367	250	2 270	65	.	720	.	878	.	.	.	.
	04	349	186	2 348	75	.	827	.	915	.	.	.	.
	05	343	187	2 080	55	.	851	.	648	.	.	.	.
	06	539	272	3 029	62	.	864	.	842	.	.	.	.
	07	760	320	3 927	67	.	1 180	.	1 117	.	.	.	.
	08	771	256	3 944	82	.	1 009	.	1 391	.	.	.	.
	09	456	230	3 365	83	.	1 014	.	.	.	.	.	.
	10	453	227	2 858	71	.	862	.	.	.	.	.	.
	11	357	187	2 089	68	.	757	.	.	.	.	.	.
	12	363	204	2 187	.	.	778	.	.	.	.	.	.
1994	01	343	198	.	.	.	708	.	.	.	.	.	.
	02	.	193	.	.	.	734	.	.	.	.	.	.

(1) monatliche Angaben vertraulich / monthly data confidential / données mensuelles confidentielles

(2) EUR-12: Schätzung, einschl. NL u. IRL / estimated, incl. NL and IRL / estimation, y compris NL et IRL

2.4. TRANSPORT VON REISENDEN  
ZAHLUNGSBILANZEN

2.4. PASSENGER TRANSPORT  
BALANCE OF PAYMENTS

2.4. TRANSPORT DE PASSAGERS  
BALANCE DES PAIEMENTS

		Mio ECU											
		UEBL	DK	D	GR	E	F	IRL	I	NL (1)	P	UK	EUR 12(2)
		<b>Einnahmen</b>						<b>Credit</b>				<b>Crédit</b>	
1992		830		4 596	70	519	2 976	367	1 592	1 398		4 574	
1993		940		4 171			2 686			1 653		3 964	
1994													
1992	II	202		1 228	7	112	801	103	516	356	34	1 223	4 478
	III	219		1 145	29	184	818	144	575	370	40	1 395	4 774
	IV	210		1 433	29	96	722	65	157	355		1 020	
1993	I	255		648	15		668		417	334		921	
	II	297		1 144	20		579		537	395		291	
	III	160		1 225	30		754			399		1 552	
	IV	228		1 153			685			524		1 201	
1994	I												
1992	03	75		349	2	42	212		125		9		1 237
	04	68		413	1	30	229		167		12		1 450
	05	60		386	3	34	253		162		11		1 432
	06	74		429	3	48	319		186		10		1 596
	07	91		413	3	63	293		227		14		1 712
	08	67		383	21	63	283		181		15		1 601
	09	61		349	5	58	241		166		11		1 461
	10	34		444	15	54	224		68		12		1 303
	11	74		416	10	28	250		34		23		1 284
	12	102		573	4	15	248		55				
1993	01	98		147	5		225		134				
	02	97		226	4		218		137				
	03	61		276	6		226		146				
	04	85		364	7		96		171				
	05	143		370	5		235		171				
	06	69		410	8		248		195				
	07	79		444	10		264		241				
	08	31		421	12		244		221				
	09	51		360	9		246						
	10	34		392	9		223						
	11	76		353			249						
	12	118		408			213						
1994	01	101					211						
	02						194						
		<b>Ausgaben</b>						<b>Debit</b>				<b>Débits</b>	
1992		733		4 843	127	289	3 071		1 282	1 241		4 251	
1993		758		4 636			2 305			1 348		3 664	
1994													
1992	II	193		1 116	28	72	778		227	281	6	1 102	3 804
	III	192		1 413	34	100	847		476	332	3	1 366	4 764
	IV	208		1 369	39	69	767		382	354		870	
1993	I	204		971	21		396		285	302		876	
	II	159		1 209	19		422		232	323		266	
	III	190		1 435	21		727			365		1 469	
	IV	205		1 020			759			359		1 052	
1994	I												
1992	03	50		369	8	18	235		35		3		1 118
	04	79		364	8	25	248		61		3		1 244
	05	59		374	10	25	262		61		2		1 252
	06	56		378	11	22	267		104		2		1 308
	07	69		464	10	28	313		160		1		1 621
	08	78		524	14	34	321		165		1		1 702
	09	45		426	10	38	214		151		0		1 441
	10	53		449	9	27	214		132		2		1 294
	11	60		394	16	18	284		115		2		1 286
	12	95		527	14	24	269		135				
1993	01	89		210	8		95		128				
	02	67		303	6		146		82				
	03	48		459	7		155		75				
	04	49		394	5		108		81				
	05	53		369	9		198		58				
	06	58		445	5		117		93				
	07	64		493	9		264		117				
	08	66		487	9		246		142				
	09	61		456	3		218						
	10	51		345	4		213						
	11	58		340			275						
	12	96		336			271						
1994	01	87					252						
	02						293						

(1) monatliche Angaben vertraulich / monthly data confidential / données mensuelles confidentielles

(2) EUR-12: Schätzung, DK und IRL nicht eingeschl. / estimated, DK and IRL not included / estimation, DK et IRL non compris

**2.5. Übernachtungen von Nicht-Inländern in den Hotels und ähnlichen Betrieben im Vergleich zu den Einnahmen des Reiseverkehrs in der Zahlungsbilanz**

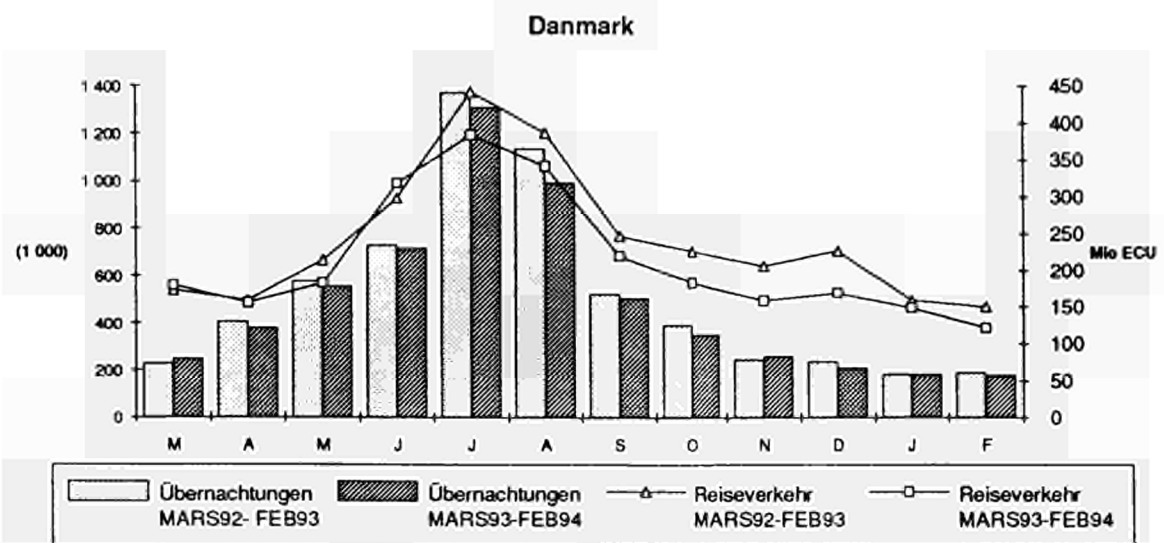
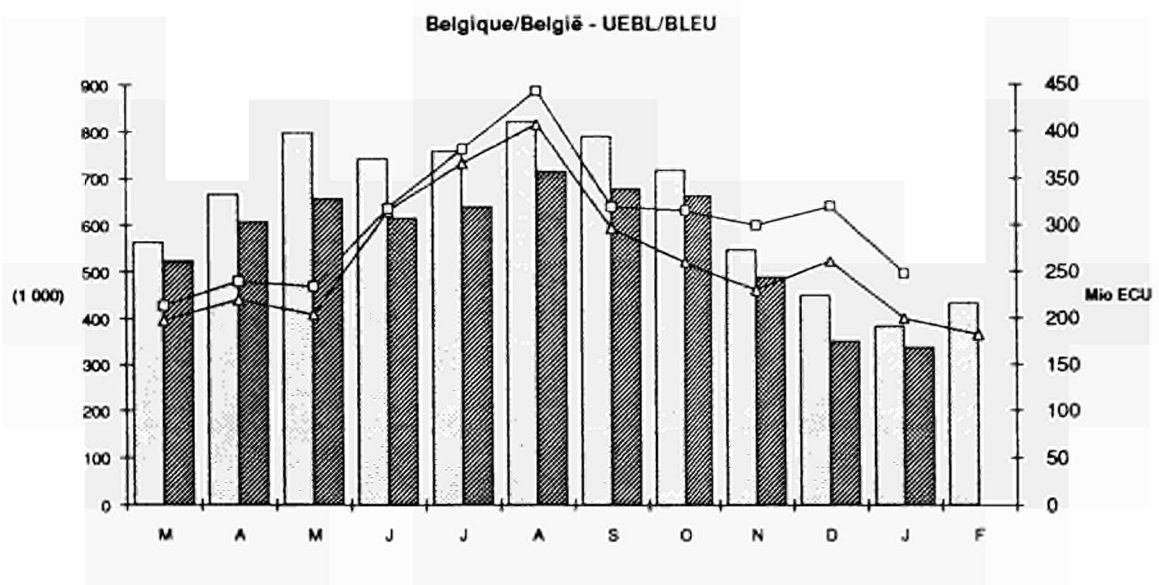
**2.5. Nights spent in hotels and similar establishments by non-residents compared to the travel receipts in balance of payments**

**2.5. Nuitées des non-résidents dans les hôtels et établissements assimilés comparées au crédit du poste voyages de la balance des paiements**

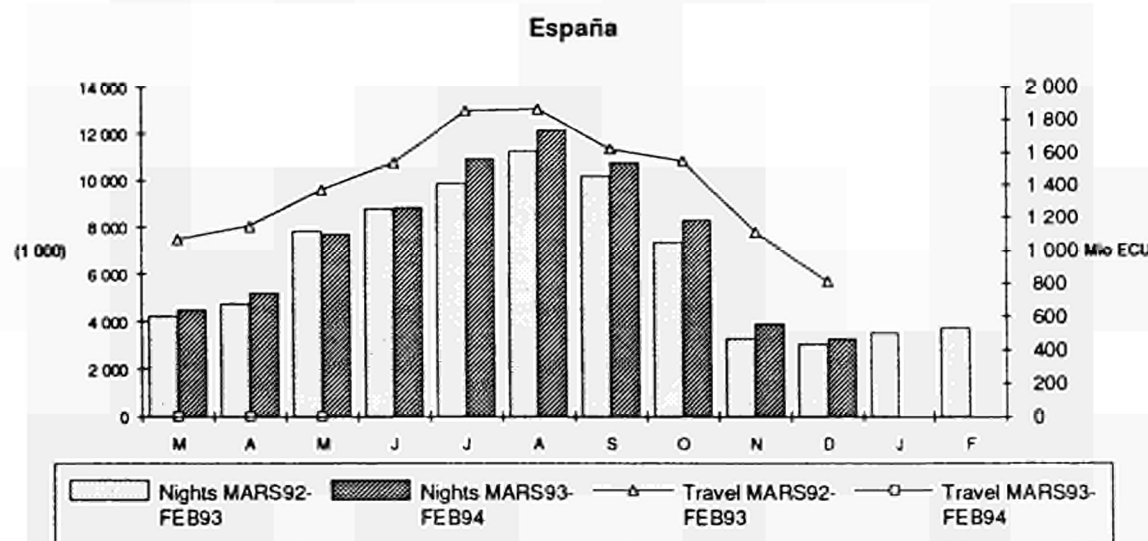
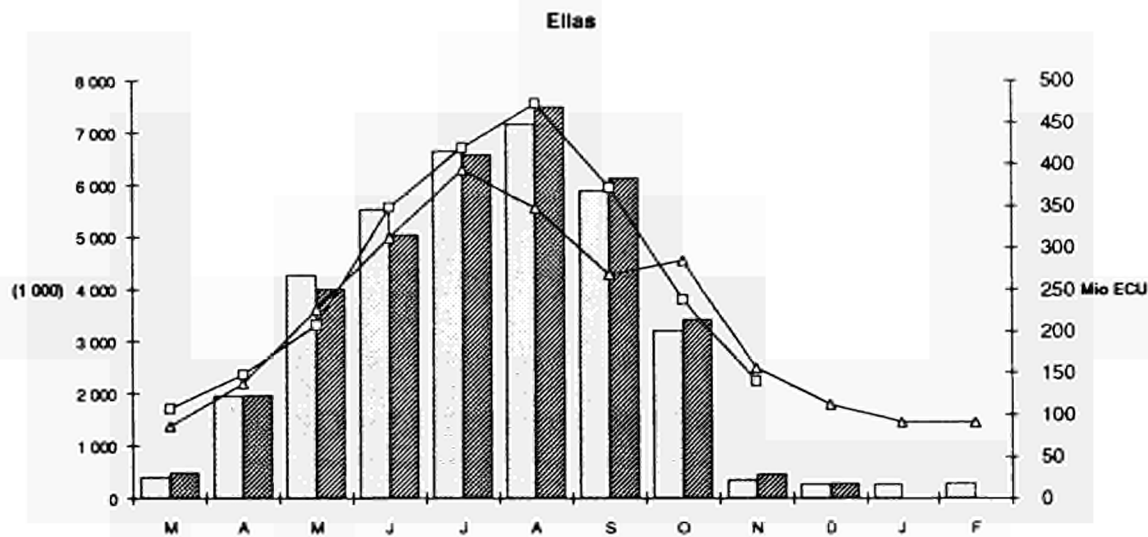
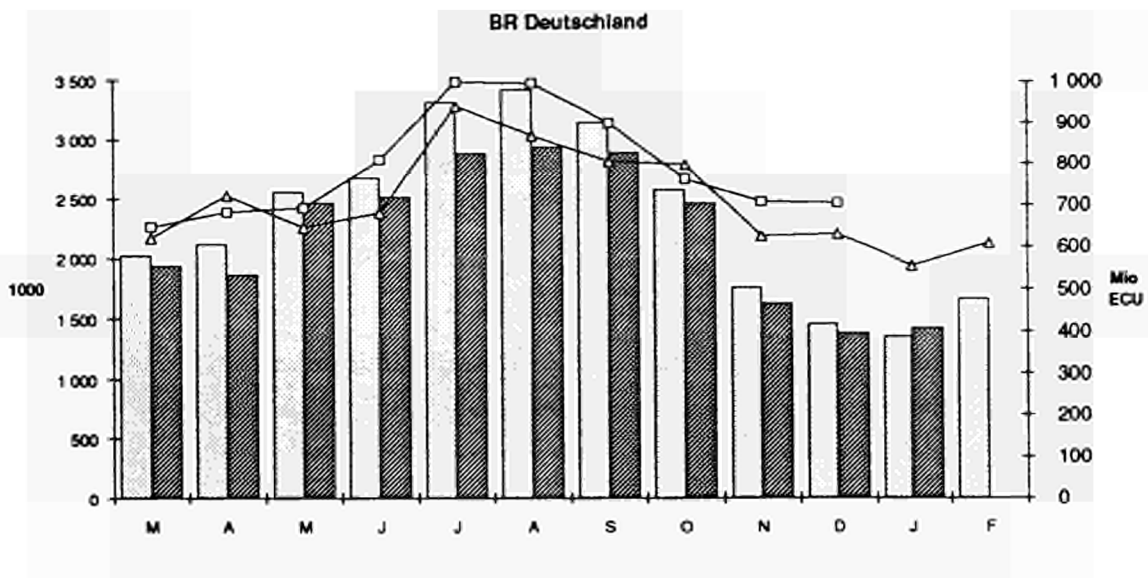
Schaubilder

Graphs

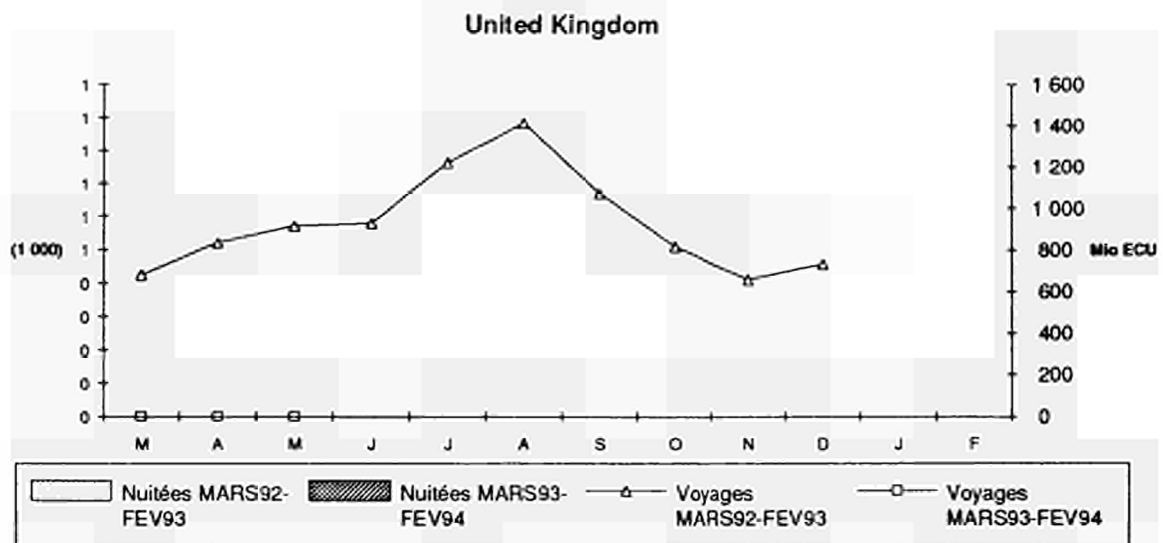
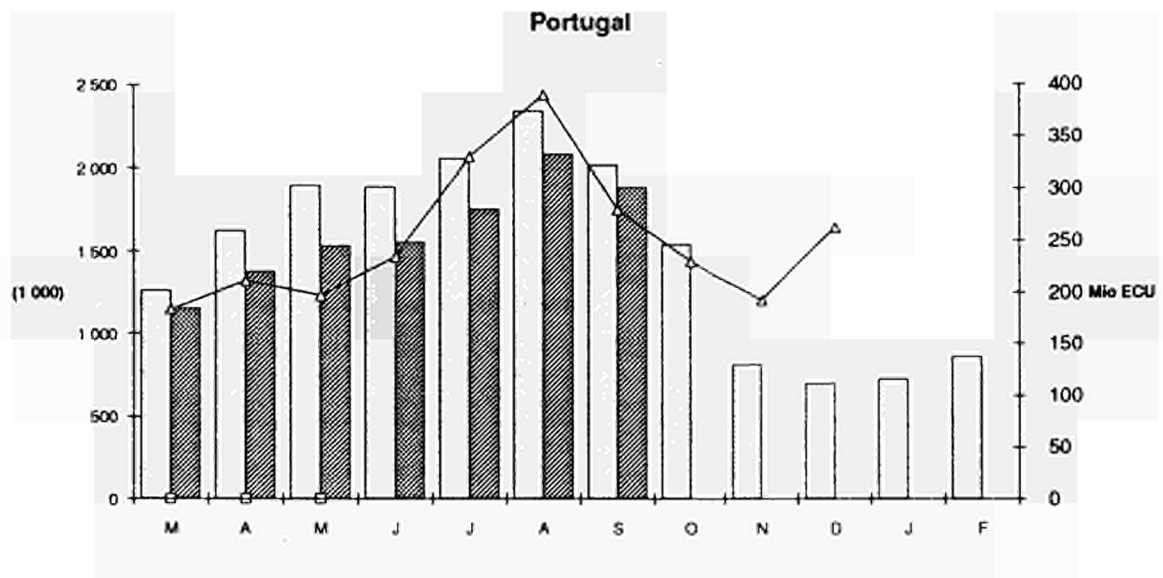
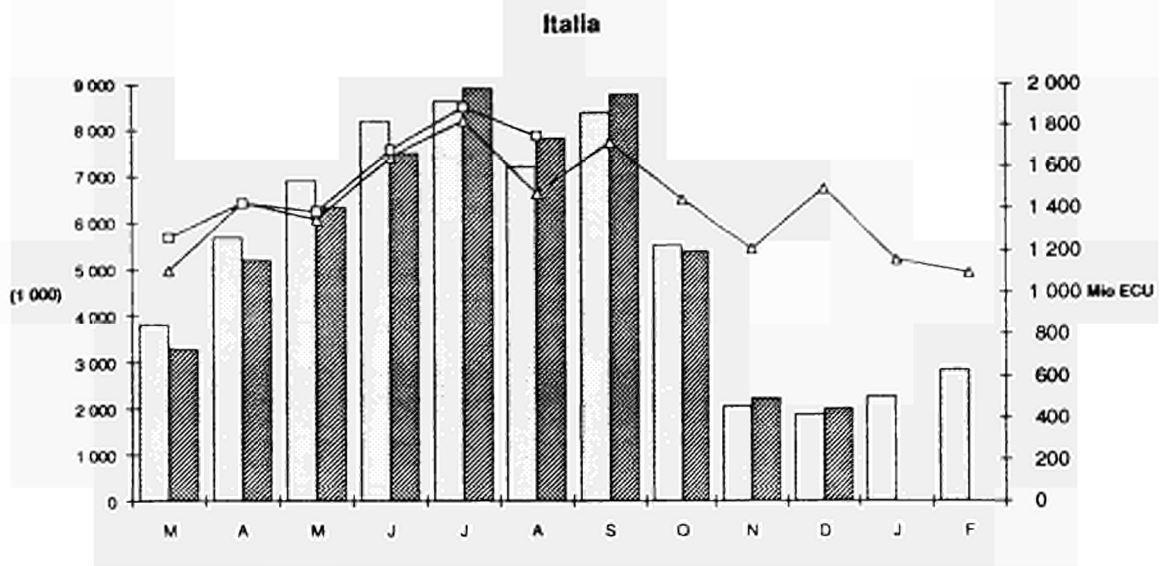
Graphiques



Keine vergleichbare Daten verfügbar für Frankreich und die Niederlande.



No comparable data available for France and the Netherlands.



Pas de données comparables pour la France et les Pays-Bas disponibles

### 3. EISENBAHNGÜTERVERKEHR (\*)

Die transportierte Gesamttonnage im zweiten Quartal 1993 ist im Vergleich zum zweiten Quartal 1992 für vier Mitgliedstaaten gestiegen (DK 13,6%; L 14,6%; NL 18,1%; P 6,7%); daraus ergibt sich eine Gesamtzunahme von 14,3%. Für andere Länder ist ein Rückgang zu verzeichnen: Belgien (-13,5%), Frankreich (-15,6%) und das Vereinigte Königreich (-19,2%). Der nationale Transportverkehr verzeichnet in einigen Fällen ebenfalls Zuwächse (L 14,7%; NL 7,6%; P 9,0%), in anderen Fällen dagegen Rückgänge (v. a. B -10,7%; DK -19,2%; F -13,3% und UK -19,4%). Das Wachstum im internationalen Verkehr setzt sich fort für Dänemark (42,7%) und nimmt zu für Luxemburg (14,6%) und die Niederlande (23,0%). Auch hier verzeichnen alle übrigen Länder einen Rückgang (B -15,8%; F -21,6%; I -10,6%; P -17,5%; UK -2,3%), doch ist im allgemeinen ein Aufschwung im Vergleich zum ersten Quartal 1993 festzustellen.

Nächste Ausgabe der Verkehrsart Eisenbahn: September 1994 (Nr. 8-9/1994); Ausgabe des nächsten Monats: Binnenwasserstraßenverkehr (Nr. 6/1994).

(\*) Gemäß der Richtlinie des Rates 80/1177/EWG bezüglich des Eisenbahngüterverkehrs.

### 3. CARRIAGE OF GOODS BY RAILWAYS (\*)

Total tonnes transported during the second quarter of 1993 have risen for four Member States compared with the second quarter of 1992 (DK 13,6%; L 14,6%; NL 18,1%; P 6,7%), giving an overall increase of 14,3%. Other countries show a decrease, in particular Belgium (-13,5%), France (-15,6%) and the United Kingdom (-19,2%). National transport also reports some increases (L 14,7%; NL 7,6%; P 9,0%), though other countries show a fall (especially B -10,7%; DK -19,2%; F -13,3% and the UK -19,4%). Growth in international transport continues for Denmark (42,7%) and increases are also reported for Luxembourg (14,6%) and the Netherlands (23,0%). Again, all other countries report a fall (B -15,8%; F -21,6%; I -10,6%; P -17,5%; UK -2,3%) despite a general upturn compared to the first quarter of 1993.

Next edition for railways: September 1994 (No. 8-9/1994); Next month's edition: inland waterways (No. 6/1994).

(\*) According to Council Directive 80/1177/EEC on the carriage of goods by rail.

### 3. TRANSPORT DE MARCHANDISES PAR CHEMIN DE FER (\*)

Les tonnes totales transportées pendant le deuxième trimestre de 1993 ont augmenté pour les quatre Etats membres par rapport au deuxième trimestre de 1992 (DK 13,6%; L 14,6%; NL 18,1%; P 6,7%), cela entraînant une augmentation globale de 14,3%. D'autres pays montrent une diminution, notamment la Belgique (-13,5%), la France (-15,6%) et le Royaume-Uni (-19,2%). Le transport national signale également certaines augmentations (L 14,7%; NL 7,6%; P 9,0%), bien que dans le même temps d'autres pays enregistrent une baisse (particulièrement B -10,7%; DK -19,2%; F -13,3% et le UK -19,4%). La croissance du transport international continue pour le Danemark (42,7%) et des augmentations se signalent aussi pour le Luxembourg (14,6%) et les Pays-Bas (23,0%). De nouveau, tous les autres pays signalent une chute (B -15,8%; F -21,6%; I -10,6%; P -17,5%; le UK -2,3%) malgré la reprise du premier trimestre 1993.

Prochaine édition du mode ferroviaire: septembre 1994 (n° 8-9/1994); Edition du mois prochain: voies navigables intérieures (n° 6/1994).

(\*) Selon la directive du Conseil 80/1177/CEE relative au transports de marchandises par chemin de fer.

	Innerstaatlicher und grenzüberschreitender Verkehr			National and international traffic								Trafic national et international	
	B	DK	D	GR	E	F	IRL	I	L	NL	P	UK	EUR
	(Mio tkm)												
	Insgesamt Verkehr			Total traffic								Traffic total	
1990	7 602	1 159	55 230	592	10 142	46 486	589	19 259	537	3 055	1 444	16 278	162 373
1991	7 517	1 192	:	547	9 444	46 025	603	19 919	531	3 029	1 645	15 388	:
1992	7 280	1 148	:	:	8 292	45 134	633	19 246	482	2 751	1 754	15 550	:
	Innerstaatlich			National								National	
1990	2 631	570	33 092	223	8 748	33 479	589	9 089	112	1 019	1 286	16 078	106 915
1991	2 563	550	:	224	8 073	33 198	603	9 059	116	998	1 472	15 190	:
1992	2 385	499	:	:	7 029	32 098	633	9 248	104	966	1 539	15 192	:
	Grenzüberschreitend			International								International (*)	
1990	4 971	589	22 137	369	1 394	13 008	:	10 170	425	2 037	159	200	55 458
1991	4 954	643	:	323	1 371	12 827	:	10 860	415	2 031	174	198	:
1992	4 895	649	:	:	1 263	13 036	:	9 998	377	1 785	215	358	:

(1) Ohne IRL; excluding IRL; sans IRL.

**3.1 GÜTERVERKEHR  
EISENBAHN**

Innerstaatlicher und  
grenzüberschreitender Verkehr (1)

**3.1 CARRIAGE OF GOODS  
RAILWAYS**

National and international  
traffic (1)

**3.1 TRANSPORT DE MARCHANDISES  
CHEMIN DE FER**

Trafic national et  
international (1)

	B	DK	D	GR	E	F	IRL	I	L	NL	P	UK	EUR	
(1000 t)														
	<b>Innerstaatlich und Grenzüberschreitend (Insgesamt)</b>				<b>National and international (total)</b>				<b>National et international (total)</b>					
1990	62 355	5 179	292 050	3 581	25 457	132 096	3 278	59 041	13 185	18 190	5 897	138 463	684 194	
1991	60 361	5 168	:	3 385	24 352	130 032	3 312	60 948	12 792	17 627	6 982	136 068	:	
1992	57 592	5 021	:	:	21 310	126 295	3 333	60 076	11 829	16 943	7 398	122 689	:	
1991 III	14 588	1 190	:	699	5 702	30 876	804	13 169	3 388	4 389	1 686	32 547	:	
IV	16 386	1 250	:	1 261	6 031	33 758	1 047	16 171	3 083	4 805	1 828	33 101	:	
1992 I	14 930	1 211	:	827	5 779	32 945	814	16 553	3 188	3 784	1 787	35 677	:	
II	15 605	1 071	:	771	5 602	32 712	818	16 356	2 951	3 453	1 820	30 663	:	
III	13 733	1 503	:	889	4 844	31 115	821	12 743	2 703	3 591	1 879	29 735	:	
IV	13 791	1 214	:	797	5 087	29 522	899	14 424	2 987	6 115	1 921	29 164	:	
1993 I	13 127	1 325	:	:	:	27 649	740	14 706	2 913	4 153	1 695	32 797	:	
II	13 493	1 217	:	:	:	27 602	746	15 359	3 382	4 079	1 942	24 774	:	
	<b>Innerstaatlich (Empfang)</b>			<b>National (received)</b>				<b>National (réceptions)</b>						
1990	30 227	2 145	217 187	903	22 425	98 503	3 278	21 085	2 818	4 974	5 390	137 623	546 557	
1991	28 795	2 021	:	782	21 180	97 096	3 312	21 098	2 870	4 898	6 400	135 208	:	
1992	26 533	1 932	:	:	18 450	92 485	3 333	21 678	2 702	4 865	6 723	121 706	:	
1991 III	6 723	457	:	240	5 026	23 438	804	4 662	744	1 205	1 503	32 319	:	
IV	8 111	489	:	316	5 219	24 825	1 047	5 472	692	1 408	1 706	32 894	:	
1992 I	6 934	505	:	100	4 926	23 834	814	5 809	648	1 159	1 675	35 456	:	
II	7 031	501	:	65	4 919	23 603	818	5 731	675	1 100	1 664	30 404	:	
III	6 197	426	:	241	4 272	23 356	821	4 750	606	1 158	1 686	29 480	:	
IV	6 370	476	:	267	4 334	21 692	899	5 388	774	1 447	1 698	28 943	:	
1993 I	6 187	487	:	:	:	20 758	740	5 592	632	1 113	1 623	32 547	:	
II	6 276	405	:	:	:	20 462	746	5 860	773	1 184	1 813	24 521	:	
	<b>Grenzüberschreitend (Empfang und Versand)</b>			<b>International (received and dispatched)</b>				<b>International (réceptions et expéditions) (2) (3)</b>						
1990	32 128	3 034	74 864	2 678	3 032	33 593	:	37 956	10 367	13 216	507	840	137 637	
1991	31 566	3 148	:	2 603	3 172	32 936	:	39 850	9 923	12 729	583	860	:	
1992	31 060	3 089	:	:	2 860	33 810	:	38 398	9 127	12 079	675	983	:	
1991 III	7 866	734	:	458	676	7 438	:	8 508	2 644	3 184	184	228	:	
IV	8 276	760	:	945	811	8 933	:	10 699	2 391	3 397	122	207	:	
1992 I	7 997	705	:	726	853	9 111	:	10 744	2 540	2 624	112	221	:	
II	8 573	569	:	705	683	9 110	:	10 625	2 277	2 353	156	259	:	
III	7 536	1 076	:	649	571	7 759	:	7 994	2 097	2 433	193	255	:	
IV	7 420	738	:	530	753	7 830	:	9 036	2 213	4 668	223	221	:	
1993 I	6 940	838	:	:	:	6 892	:	9 114	2 281	3 040	72	250	:	
II	7 217	812	:	:	:	7 140	:	9 499	2 608	2 895	129	253	:	
	<b>Anteil des grenzüberschreitenden Verkehrs am Gesamtverkehr</b>			<b>International share of total traffic (%)</b>				<b>Part du trafic international dans le trafic total</b>						
1990	51,52	58,59	25,63	74,79	11,91	25,43	:	64,29	78,63	72,66	8,60	0,61	20,12	
1991	52,30	60,90	:	76,90	13,03	25,33	:	65,38	77,57	72,21	8,34	0,63	:	
1992	53,93	61,53	:	:	13,42	26,77	:	63,92	77,16	71,29	9,13	0,80	:	
1991 III	53,92	61,63	:	65,60	11,85	24,09	:	64,60	78,03	72,54	10,88	0,70	:	
IV	50,50	60,85	:	74,96	13,46	26,46	:	66,16	77,55	70,69	6,67	0,63	:	
1992 I	53,56	58,25	:	87,85	14,76	27,66	:	64,90	79,68	69,36	6,28	0,62	:	
II	54,94	53,16	:	91,52	12,20	27,85	:	64,96	77,15	68,15	8,57	0,84	:	
III	54,87	71,64	:	72,92	11,80	24,94	:	62,73	77,58	67,74	10,26	0,86	:	
IV	53,81	60,79	:	66,50	14,80	26,52	:	62,64	74,10	76,33	11,61	0,76	:	
1993 I	52,87	63,28	:	:	:	24,93	:	61,97	78,32	73,20	4,25	0,76	:	
II	53,49	66,73	:	:	:	25,87	:	61,85	77,13	70,98	6,63	1,02	:	

(1) Jährliche Angaben können aufgrund von Revisionen von der Summe der vier Quartale abweichen; annual figures may sometimes differ from the sum of the four quarters due to revisions; les chiffres annuels présentent parfois des différences par rapport au total des quatre trimestres parce que révisés.

(2) Ohne IRL; excluding IRL; sans IRL.

(3) EUR (Grenzüberschreitend) = EG (Empfang) + Nicht-EG (Empfang und Versand); EUR (International) = EC (received) + Non-EC (received and dispatched); EUR (International) = CE (réceptions) + non-CE (réceptions et expéditions).

3.2 GÜTERVERKEHR  
EISENBAHN  
Grenzüberschreitender Verkehr

3.2 CARRIAGE OF GOODS  
RAILWAYS  
International traffic

3.2 TRANSPORT DE MARCHANDISES  
CHEMIN DE FER  
Trafic international

	B	DK	D	GR	E	F	IRL	I	L	NL	P	UK	EUR (*)
	(1000 t)												
	<b>EUR 12 (Insgesamt)</b>						<b>EUR 12 (total)</b>						<b>EUR 12 (total)</b>
	(*)												
1990	29 345	1 973	34 461	137	2 764	29 639	:	25 884	10 197	11 460	501	:	72 623
1991	28 600	2 115	:	150	2 946	29 415	:	27 298	9 778	11 240	591	:	:
1992	28 765	1 895	:	131	2 719	30 684	:	26 072	8 982	10 486	680	:	:
1991 III	7 173	505	:	52	638	6 643	:	5 809	2 611	2 844	183	:	:
IV	7 516	489	:	40	739	8 070	:	7 227	2 359	3 011	114	:	:
1992 I	7 264	405	:	32	799	8 265	:	7 252	2 497	2 256	112	:	:
II	7 891	271	:	37	657	8 265	:	7 183	2 241	2 123	155	:	:
III	6 817	762	:	25	551	7 031	:	5 569	2 062	2 227	192	:	:
IV	6 794	456	:	37	713	7 122	:	6 069	2 182	3 880	220	:	:
1993 I	6 457	541	:	:	:	6 144	:	6 016	2 248	2 601	70	:	:
II	6 750	540	:	:	:	6 368	:	6 295	2 568	2 477	127	:	:
	<b>EUR 12 (Empfang)</b>						<b>EUR 12 (received)</b>						<b>EUR 12 (réceptions)</b>
1990	11 539	1 098	14 528	109	1 658	13 556	:	18 365	6 682	4 821	268	:	72 623
1991	10 944	1 175	:	108	1 743	12 844	:	19 726	6 359	4 242	372	:	:
1992	10 912	991	:	125	1 554	13 832	:	18 802	5 984	3 893	390	:	:
1991 III	2 792	276	:	24	378	3 018	:	4 108	1 744	1 064	96	:	:
IV	2 885	260	:	30	483	3 533	:	5 417	1 525	1 025	83	:	:
1992 I	2 664	236	:	30	445	3 646	:	5 423	1 627	852	56	:	:
II	2 938	172	:	35	359	3 615	:	5 220	1 477	735	94	:	:
III	2 734	345	:	24	327	3 315	:	3 859	1 381	742	108	:	:
IV	2 577	238	:	36	423	3 257	:	4 299	1 499	1 565	132	:	:
1993 I	2 122	282	:	:	:	2 751	:	4 276	1 527	909	49	:	:
II	2 623	279	:	:	:	2 679	:	4 394	1 730	1 020	61	:	:
	<b>EUR 12 (Versand)</b>						<b>EUR 12 (dispatched)</b>						<b>EUR 12 (expéditions)</b>
1990	17 806	875	19 934	29	1 106	16 083	:	7 519	3 515	6 639	234	:	73 739
1991	17 655	940	:	42	1 204	16 571	:	7 572	3 419	6 999	219	:	:
1992	17 853	903	:	6	1 165	16 851	:	7 270	2 998	6 593	290	:	:
1991 III	4 380	229	:	27	260	3 625	:	1 701	866	1 780	87	:	:
IV	4 631	228	:	10	256	4 537	:	1 810	834	1 987	31	:	:
1992 I	4 600	169	:	2	353	4 619	:	1 829	870	1 404	56	:	:
II	4 953	99	:	2	298	4 650	:	1 962	763	1 388	62	:	:
III	4 083	417	:	2	224	3 717	:	1 709	681	1 486	84	:	:
IV	4 217	218	:	0	290	3 865	:	1 770	683	2 315	89	:	:
1993 I	4 335	259	:	:	:	3 393	:	1 740	721	1 692	22	:	:
II	4 127	260	:	:	:	3 689	:	1 901	838	1 457	67	:	:
	<b>EUR 12 (Versand / Empfang)</b>						<b>EUR 12 (dispatched / received)</b>						<b>EUR 12 (expéditions / réceptions)</b>
1990	1,54	0,80	1,37	0,26	0,67	1,19	:	0,41	0,53	1,38	0,87	:	1,02
1991	1,61	0,80	:	0,39	0,69	1,29	:	0,38	0,54	1,65	0,59	:	:
1992	1,64	0,91	:	0,05	0,75	1,22	:	0,39	0,50	1,69	0,74	:	:
1991 III	1,57	0,83	:	1,13	0,69	1,20	:	0,41	0,50	1,67	0,91	:	:
IV	1,61	0,88	:	0,33	0,53	1,28	:	0,33	0,55	1,94	0,37	:	:
1992 I	1,73	0,72	:	0,06	0,79	1,27	:	0,34	0,53	1,65	1,00	:	:
II	1,69	0,58	:	0,05	0,83	1,29	:	0,38	0,52	1,89	0,66	:	:
III	1,49	1,21	:	0,07	0,68	1,12	:	0,44	0,49	2,00	0,77	:	:
IV	1,64	0,91	:	:	0,69	1,19	:	0,41	0,46	1,48	0,68	:	:
1993 I	2,04	0,92	:	:	:	1,23	:	0,41	0,47	1,86	0,45	:	:
II	1,57	0,93	:	:	:	1,38	:	0,43	0,48	1,43	1,09	:	:

(1) Ohne UK und IRL; excluding UK and IRL; sans UK et IRL.

(2) EUR (Insgesamt) = EUR 12 (Empfang); EUR (Total) = EUR 12 (received); EUR (Total) = EUR 12 (réceptions).



**3.2 GÜTERVERKEHR  
EISENBAHN  
Grenzüberschreitender Verkehr  
(Fortsetzung)**

**3.2 CARRIAGE OF GOODS  
RAILWAYS  
International traffic  
(Continued)**

**3.2 TRANSPORT DE MARCHANDISES  
CHEMIN DE FER  
Trafic international  
(Suite)**

	B	DK	D	GR	E	F	IRL	I	L	NL	P	UK	EUR (*)
	(1000 t)												
	<b>EWR (*)</b>						<b>EEA (*)</b>						<b>EEE (*)</b>
	<b>(Insgesamt)</b>						<b>(total)</b>						<b>(total)</b>
	(?)												
1990	30 066	2 773	46 904	168	2 878	30 691	:	29 832	10 245	12 269	503	:	92 591
1991	29 433	3 021	:	176	3 058	30 438	:	32 156	9 818	11 990	591	:	:
1992	29 620	2 974	:	155	2 794	31 648	:	30 606	9 034	11 277	681	:	:
1991 III	7 375	707	:	57	659	6 863	:	6 940	2 623	3 010	183	:	:
IV	7 728	731	:	49	779	8 323	:	8 562	2 367	3 209	115	:	:
1992 I	7 440	679	:	38	829	8 517	:	8 493	2 509	2 470	112	:	:
II	8 097	545	:	42	670	8 519	:	8 417	2 255	2 279	155	:	:
III	7 072	1 038	:	31	561	7 266	:	6 569	2 075	2 359	192	:	:
IV	7 010	713	:	44	734	7 345	:	7 128	2 194	4 168	222	:	:
1993 I	6 622	821	:	:	:	6 376	:	7 293	2 258	2 839	71	:	:
II	6 930	790	:	:	:	6 607	:	7 665	2 577	2 693	128	:	:
	<b>EWR (*)</b>						<b>EEA (*)</b>						<b>EEE (*)</b>
	<b>(Empfang)</b>						<b>(received)</b>						<b>(réceptions)</b>
	(?)												
1990	11 834	1 667	20 219	137	1 727	14 254	:	21 460	6 683	5 100	269	:	83 349
1991	11 249	1 812	:	134	1 816	13 515	:	23 613	6 360	4 510	372	:	:
1992	11 279	1 761	:	148	1 602	14 449	:	22 348	5 985	4 156	391	:	:
1991 III	2 865	423	:	29	397	3 163	:	5 001	1 744	1 125	96	:	:
IV	2 965	421	:	39	505	3 695	:	6 518	1 525	1 103	83	:	:
1992 I	2 742	436	:	36	459	3 808	:	6 417	1 627	911	56	:	:
II	3 012	370	:	40	369	3 779	:	6 203	1 478	776	94	:	:
III	2 848	535	:	29	335	3 461	:	4 622	1 381	779	108	:	:
IV	2 677	421	:	43	440	3 401	:	5 105	1 499	1 688	133	:	:
1993 I	2 198	481	:	:	:	2 899	:	5 306	1 527	969	49	:	:
II	2 706	466	:	:	:	2 828	:	5 509	1 730	1 091	61	:	:
	<b>EWR (*)</b>						<b>EEA (*)</b>						<b>EEE (*)</b>
	<b>(Versand)</b>						<b>(dispatched)</b>						<b>(expéditions)</b>
	(?)												
1990	18 232	1 107	26 686	31	1 151	16 437	:	8 372	3 562	7 169	235	:	82 981
1991	18 184	1 209	:	42	1 242	16 923	:	8 544	3 459	7 480	219	:	:
1992	18 341	1 213	:	7	1 191	17 199	:	8 258	3 049	7 121	290	:	:
1991 III	4 510	285	:	27	262	3 700	:	1 940	878	1 886	87	:	:
IV	4 763	310	:	10	274	4 627	:	2 043	842	2 105	31	:	:
1992 I	4 698	243	:	2	371	4 709	:	2 076	882	1 559	56	:	:
II	5 085	175	:	2	302	4 741	:	2 214	777	1 503	62	:	:
III	4 224	503	:	2	226	3 805	:	1 947	694	1 580	84	:	:
IV	4 333	292	:	1	293	3 944	:	2 022	695	2 480	89	:	:
1993 I	4 423	340	:	:	:	3 477	:	1 986	731	1 870	22	:	:
II	4 224	325	:	:	:	3 778	:	2 155	847	1 602	67	:	:
	<b>EWR (*)</b>						<b>EEA (*)</b>						<b>EEE (*)</b>
	<b>(Versand / Empfang)</b>						<b>(dispatched / received)</b>						<b>(expéditions / réceptions)</b>
	(?)												
1990	1,54	0,66	1,32	0,23	0,67	1,15	:	0,39	0,53	1,41	0,87	:	1,00
1991	1,62	0,67	:	0,32	0,68	1,25	:	0,36	0,54	1,66	0,59	:	:
1992	1,63	0,69	:	0,05	0,74	1,19	:	0,37	0,51	1,71	0,74	:	:
1991 III	1,57	0,67	:	0,94	0,66	1,17	:	0,39	0,50	1,68	0,91	:	:
IV	1,61	0,74	:	0,25	0,54	1,25	:	0,31	0,55	1,91	0,37	:	:
1992 I	1,71	0,56	:	0,06	0,81	1,24	:	0,32	0,54	1,71	1,00	:	:
II	1,69	0,47	:	0,05	0,82	1,25	:	0,36	0,53	1,94	0,66	:	:
III	1,48	0,94	:	0,08	0,67	1,10	:	0,42	0,50	2,03	0,77	:	:
IV	1,62	0,69	:	:	0,67	1,16	:	0,40	0,46	1,47	0,67	:	:
1993 I	2,01	0,71	:	:	:	1,20	:	0,37	0,48	1,93	0,46	:	:
II	1,56	0,70	:	:	:	1,34	:	0,39	0,49	1,47	1,09	:	:

(1) Ohne UK und IRL; excluding UK and IRL; sans UK et IRL.

(2) EWR (Euopäischer Wirtschaftsraum): basiert auf 16 Ländern - Island und Liechtenstein ausgeschlossen; EEA (European Economic Area): calculated on 16 countries - Iceland and Liechtenstein excluded; EEE (Espace Economique Européen): calculé sur 16 pays - Islande et Liechtenstein exclus.

(3) EUR (Insgesamt) = EWR (Empfang und Versand) - EUR 12 (Versand); EUR (Total) = EEA (received and dispatched) - EUR 12 (dispatched); EUR (Total) = EEE (réceptions et expéditions) - EUR 12 (expéditions).

3.2 GÜTERVERKEHR  
EISENBAHN  
Grenzüberschreitender Verkehr  
(Fortsetzung)

3.2 CARRIAGE OF GOODS  
RAILWAYS  
International traffic  
(Continued)

3.2 TRANSPORT DE MARCHANDISES  
CHEMIN DE FER  
Trafic international  
(Suite)

	B	DK	D	GR	E	F	IRL	I	L	NL	P	UK	EUR (1)
	(1000 t)												
	<b>Anderen Länder (Insgesamt)</b>			<b>Other countries (total)</b>									<b>Autres pays (total)</b>
1990	2 062	259	27 959	2 510	158	2 902	:	8 124	123	946	4	:	45 046
1991	2 133	125	:	2 427	112	2 498	:	7 693	104	738	9	:	:
1992	1 907	115	:	2 455	67	2 163	:	7 792	94	801	3	:	:
1991 III	491	26	:	402	17	575	:	1 567	21	173	0	:	:
IV	548	30	:	896	33	610	:	2 138	24	189	7	:	:
1992 I	556	27	:	688	24	594	:	2 251	31	154	0	:	:
II	476	24	:	663	13	590	:	2 208	22	74	1	:	:
III	464	39	:	617	11	493	:	1 425	22	74	1	:	:
IV	410	25	:	486	19	485	:	1 908	19	500	1	:	:
1993 I	318	17	:	:	:	516	:	1 821	23	201	1	:	:
II	287	22	:	:	:	533	:	1 835	32	202	1	:	:
	<b>Anderen Länder (Empfang)</b>			<b>Other countries (received)</b>									<b>Autres pays (réceptions)</b>
1990	330	196	16 738	675	26	980	:	6 022	3	264	3	:	25 238
1991	303	71	:	655	17	729	:	5 810	3	211	1	:	:
1992	234	58	:	834	21	682	:	6 010	8	289	1	:	:
1991 III	71	15	:	131	5	182	:	1 151	1	57	0	:	:
IV	89	15	:	199	5	187	:	1 725	1	60	0	:	:
1992 I	82	16	:	186	5	187	:	1 784	2	49	0	:	:
II	59	16	:	200	5	199	:	1 729	1	12	0	:	:
III	42	14	:	185	4	154	:	1 022	3	16	0	:	:
IV	51	12	:	263	8	142	:	1 475	1	212	0	:	:
1993 I	45	7	:	:	:	134	:	1 374	2	69	0	:	:
II	76	14	:	:	:	130	:	1 420	2	71	0	:	:
	<b>Anderen Länder (Versand)</b>			<b>Other countries (dispatched)</b>									<b>Autres pays (expéditions)</b>
1990	1 732	62	11 221	1 835	131	1 922	:	2 101	120	682	1	:	19 807
1991	1 830	54	:	1 772	96	1 769	:	1 883	101	528	8	:	:
1992	1 672	56	:	1 620	46	1 481	:	1 782	86	512	2	:	:
1991 III	419	11	:	271	12	393	:	417	21	116	0	:	:
IV	459	15	:	697	27	423	:	413	23	128	7	:	:
1992 I	474	10	:	502	19	407	:	467	30	105	0	:	:
II	417	9	:	463	8	391	:	478	21	62	0	:	:
III	422	24	:	432	7	340	:	403	19	58	0	:	:
IV	359	13	:	223	12	343	:	433	17	288	1	:	:
1993 I	273	11	:	:	:	381	:	448	22	132	0	:	:
II	211	8	:	:	:	403	:	415	30	131	0	:	:
	<b>Anderen Länder (Versand / Empfang)</b>			<b>Other countries (dispatched / received)</b>									<b>Autres pays (expéditions / réceptions)</b>
1990	5,25	0,32	0,67	2,72	4,97	1,96	:	0,35	38,77	2,58	0,43	:	0,78
1991	6,03	0,76	:	2,71	5,74	2,43	:	0,32	32,09	2,50	5,14	:	:
1992	7,13	0,96	:	1,94	2,17	2,17	:	0,30	11,06	1,77	1,87	:	:
1991 III	5,86	0,74	:	2,07	2,27	2,17	:	0,36	:	2,05	:	:	:
IV	5,15	1,02	:	3,50	5,02	2,27	:	0,24	:	2,12	:	:	:
1992 I	5,79	0,65	:	2,70	4,19	2,17	:	0,26	19,38	2,16	:	:	:
II	7,02	0,54	:	2,31	1,55	1,97	:	0,28	16,09	5,01	:	:	:
III	10,01	1,70	:	2,33	1,92	2,21	:	0,39	5,36	3,60	:	:	:
IV	7,06	1,06	:	0,85	1,50	2,42	:	0,29	11,45	1,36	:	:	:
1993 I	6,05	1,67	:	:	:	2,84	:	0,33	13,34	1,91	:	:	:
II	2,78	0,57	:	:	:	3,09	:	0,29	16,68	1,84	:	:	:

(1) Ohne UK und IRL; excluding UK and IRL; sans UK et IRL.

**Venta y suscripciones • Salg og abonnement • Verkauf und Abonnement • Πωλήσεις και συνδρομές  
Sales and subscriptions • Vente et abonnements • Vendita e abbonamenti  
Verkoop en abonnementen • Venda e assinaturas**

**BELGIQUE / BELGIË**

**Moniteur belge / Belgisch staatsblad**  
Rue de Louvain 42 / Leuvenseweg 42  
B-1000 Bruxelles / B-1000 Brussel  
Tél. (02) 512 00 26  
Fax (02) 511 01 84

**Jean De Lannoy**

Avenue du Roi 202 / Koningslaan 202  
B-1060 Bruxelles / B-1060 Brussel  
Tél. (02) 538 51 69  
Télex 63220 UNBOOK B  
Fax (02) 538 08 41

Autres distributeurs/  
Overige verkooppunten:

**Librairie européenne/  
Europese boekhandel**

Rue de la Loi 244/Wetstraat 244  
B-1040 Bruxelles / B-1040 Brussel  
Tél. (02) 231 04 35  
Fax (02) 735 08 60

Document delivery:

**Credoc**

Rue de la Montagne 34 / Bergstraat 34  
Bte 11 / Bus 11  
B-1000 Bruxelles / B-1000 Brussel  
Tél. (02) 511 69 41  
Fax (02) 513 31 95

**DANMARK**

**J. H. Schultz Information A/S**

Herstedvang 10-12  
DK-2620 Albertslund  
Tlf. 43 63 23 00  
Fax (Sales) 43 63 19 69  
Fax (Management) 43 63 19 49

**DEUTSCHLAND**

**Bundesanzeiger Verlag**

Breite Straße 78-80  
Postfach 10 05 34  
D-50445 Köln  
Tél. (02 21) 20 29-0  
Telex ANZEIGER BONN 8 882 595  
Fax 202 92 78

**GREECE/ΕΛΛΑΔΑ**

**G.C. Eleftheroudakis SA**

International Bookstore  
Nikis Street 4  
GR-10563 Athens  
Tél. (01) 322 63 23  
Telex 219410 ELEF  
Fax 323 98 21

**ESPAÑA**

**Boletín Oficial del Estado**

Tratfalgar, 27-29  
E-28071 Madrid  
Tél. (91) 538 22 95  
Fax (91) 538 23 49

**Mundi-Prensa Libros, SA**

Castelló, 37  
E-28001 Madrid  
Tél. (91) 431 33 99 (Libros)  
431 32 22 (Suscripciones)  
435 36 37 (Dirección)

Télex 49370-MPLI-E

Fax (91) 575 39 98

Sucursal:

**Librería Internacional AEDOS**

Consejo de Ciento, 391  
E-08009 Barcelona  
Tél. (93) 488 34 92  
Fax (93) 487 76 59

**Librería de la Generalitat  
de Catalunya**

Rambra dels Estudis, 118 (Palau Moja)  
E-08002 Barcelona  
Tél. (93) 302 68 35  
Tél. (93) 302 64 62  
Fax (93) 302 12 99

**FRANCE**

**Journal officiel  
Service des publications  
des Communautés européennes**

26, rue Desaix  
F-75727 Paris Cedex 15  
Tél. (1) 40 58 77 01/31  
Fax (1) 40 58 77 00

**IRELAND**

**Government Supplies Agency**

4-5 Harcourt Road  
Dublin 2  
Tel. (1) 66 13 111  
Fax (1) 47 80 645

**ITALIA**

**Licosa SpA**

Via Duca di Calabria 1/1  
Casella postale 552  
I-50125 Firenze  
Tel. (055) 64 54 15  
Fax 64 12 57  
Telex 570466 LICOSA I

**GRAND-DUCHÉ DE LUXEMBOURG**

**Messageries du livre**

5, rue Raiffeisen  
L-2411 Luxembourg  
Tél. 40 10 20  
Fax 49 06 61

**NEDERLAND**

**SDU Overheidsinformatie**

Externe Fondsen  
Postbus 20014  
2500 EA 's-Gravenhage  
Tél. (070) 37 89 911  
Fax (070) 34 75 778

**PORTUGAL**

**Imprensa Nacional**

Casa da Moeda, EP  
Rua D. Francisco Manuel de Melo, 5  
P-1092 Lisboa Codex  
Tél. (01) 69 34 14  
Fax (01) 69 31 66

**Distribuidora de Livros  
Bertrand, Ld.<sup>a</sup>**

**Grupo Bertrand, SA**  
Rua das Terras dos Vales, 4-A  
Apartado 37  
P-2700 Amadora Codex  
Tél. (01) 49 59 050  
Telex 15798 BERDIS  
Fax 49 60 255

**UNITED KINGDOM**

**HMSO Books (Agency section)**

HMSO Publications Centre  
51 Nine Elms Lane  
London SW8 5DR  
Tél. (071) 873 9090  
Fax 873 8463  
Telex 29 71 138

**ÖSTERREICH**

**Manz'sche Verlags-  
und Universitätsbuchhandlung**

Kohlmarkt 16  
A-1014 Wien  
Tél. (1) 531 610  
Telex 112 500 BOX A  
Fax (1) 531 61-181

**SUOMI/FINLAND**

**Akateeminen Kirjakauppa**

Keskuskatu 1  
PO Box 218  
FIN-00381 Helsinki  
Tél. (0) 121 41  
Fax (0) 121 44 41

**NORGE**

**Narvesen Info Center**

Bertrand Narvesens vei 2  
PO Box 6125 Etterstad  
N-0602 Oslo 6  
Tél. (22) 57 33 00  
Telex 79668 NIC N  
Fax (22) 68 19 01

**SVERIGE**

**BTJ AB**

Traktorvgen 13  
S-22100 Lund  
Tél. (046) 18 00 00  
Fax (046) 18 01 25  
30 79 47

**SCHWEIZ / SUISSE / SVIZZERA**

**OSEC**

Stampfenbachstraße 85  
CH-8035 Zurich  
Tel. (01) 365 54 49  
Fax (01) 365 54 11

**BÄLGARIJA**

**Europress Klassica BK  
Ltd**

66, bd Vitosha  
BG-1463 Sofia  
Tel./Fax 2 52 74 75

**ČESKÁ REPUBLIKA**

**NIS ČR**

Havelkova 22  
CZ-130 00 Praha 3  
Tél. (2) 235 84 46  
Fax (2) 235 97 88

**MAGYARORSZÁG**

**Euro-Info-Service**

Európa Ház  
Margitsziget  
H-1138 Budapest  
Tel./Fax 1 111 60 61  
1 111 62 16

**POLSKA**

**Business Foundation**

ul. Krucza 38/42  
PL-00-512 Warszawa  
Tél. (22) 621 99 93, 628-28-82  
International Fax&Phone  
(0-39) 12-00-77

**ROMÂNIA**

**Euromedia**

65, Strada Dionisie Lupu  
RO-70184 Bucuresti  
Tel./Fax 0 12 96 46

**RUSSIA**

**CCEC**

9.60-letiya Oktyabrya Avenue  
117312 Moscow  
Tel./Fax (095) 135 52 27

**SLOVAKIA**

**Slovak Technical  
Library**

Nm. slobody 19  
SO-812 23 Bratislava 1  
Tél. (7) 220 452  
Fax : (7) 295 785

**CYPRUS**

**Cyprus Chamber of Commerce and  
Industry**

Chamber Building  
38 Gnyvas Dhigenis Ave  
3 Deligiorgis Street  
PO Box 1455  
Nicosia  
Tél. (2) 449500/462312  
Fax (2) 458630

**MALTA**

**Miller distributors Ltd**

PO Box 25  
Malta International Airport  
LQA 05 Malta  
Tél. 66 44 88  
Fax 67 67 99

**TÜRKIYE**

**Pres Gazete Kitap Dergi  
Pazarlama Dagitim Ticaret ve sanayi  
AŞ**

Narlıbaçe Sokak N. 15  
Istanbul-Cagaloğlu  
Tél. (1) 520 92 96 - 528 55 66  
Fax 520 64 57  
Telex 23822 DSVO-TR

**ISRAEL**

**ROY International**

PO Box 13056  
41 Mishmar Hayarden Street  
Tel Aviv 61130  
Tél. 3 496 108  
Fax 3 648 60 39

**EGYPT/  
MIDDLE EAST**

**Middle East Observer**

41 Sherif St.  
Cairo  
Tel./Fax 39 39 732

**UNITED STATES OF AMERICA  
CANADA**

**UNIPUB**

4611-F Assembly Drive  
Lanham, MD 20706-4391  
Tél. Toll Free (800) 274 4888  
Fax (301) 459 0056

**CANADA**

Subscriptions only  
Uniquement abonnements

**Renouf Publishing Co. Ltd**

1294 Algoma Road  
Ottawa, Ontario K1B 3W8  
Tél. (613) 741 43 33  
Fax (613) 741 54 39  
Telex 0534783

**AUSTRALIA**

**Hunter Publications**

58A Gipps Street  
Collingwood  
Victoria 3066  
Tél. (3) 417 5361  
Fax (3) 419 7154

**JAPAN**

**Kinokuniya Company Ltd**

17-7 Shinjuku 3-Chome  
Shinjuku-ku  
Tokyo 160-91  
Tél. (03) 3439-0121

**Journal Department**

PO Box 55 Chitose  
Tokyo 156  
Tél. (03) 3439-0124

**SOUTH-EAST ASIA**

**Legal Library Services Ltd**

STK Agency  
Robinson Road  
PO Box 1817  
Singapore 9036

**SOUTH AFRICA**

**Safto**

5th Floor, Export House  
Cnr Maude & West Streets  
Sandton 2146  
Tél. (011) 883-3737  
Fax (011) 883-6569

**AUTRES PAYS  
OTHER COUNTRIES  
ANDERE LANDER**

**Office des publications officielles  
des Communautés européennes**

2, rue Mercier  
L-2985 Luxembourg  
Tél. 499 28-1  
Télex PUBOF LU 1324 b  
Fax 48 85 73/48 68 17

Preis in Luxemburg (ohne MwSt.) • Price (excl. VAT) in Luxembourg • Prix au Luxembourg, TVA exclue  
Einzelpreis • Single copy • Prix par numéro ECU 9  
Abonnement • Subscription ECU 79



OFICINA DE PUBLICACIONES OFICIALES DE LAS COMUNIDADES EUROPEAS  
KONTOR ET FOR DE EUROPÆISKE FÆLLESSKABERS OFFICIELLE PUBLIKATIONER  
AMT FÜR AMTLICHE VERÖFFENTLICHUNGEN DER EUROPÄISCHEN GEMEINSCHAFTEN  
ΥΠΗΡΕΣΙΑ ΕΠΙΣΗΜΩΝ ΕΚΔΟΣΕΩΝ ΤΩΝ ΕΥΡΩΠΑΪΚΩΝ ΚΟΙΝΟΤΗΤΩΝ  
OFFICE FOR OFFICIAL PUBLICATIONS OF THE EUROPEAN COMMUNITIES  
OFFICE DES PUBLICATIONS OFFICIELLES DES COMMUNAUTÉS EUROPÉENNES  
UFFICIO DELLE PUBBLICAZIONI UFFICIALI DELLE COMUNITÀ EUROPEE  
BUREAU VOOR OFFICIELE PUBLIKATIES DER EUROPESE GEMEENSCHAPPEN  
SERVIÇO DAS PUBLICAÇÕES OFICIAIS DAS COMUNIDADES EUROPEIAS



L - 2985 Luxembourg

CA-CJ-94-005-3A-C