

Handel, Dienstleistungen und Verkehr Distributive trade, services and transport Commerce, services et transports

4 - 5 □ 1995

Monatlich • Monthly • Mensuel



Handel • Distributive Trade • Commerce

In der Kraftfahrzeugindustrie wiesen Ende des ersten Quartals 1995 lediglich Dänemark und Frankreich Zuwächse auf, während in den anderen Ländern, für die Daten zur Verfügung stehen, eine eher ungünstige Entwicklung zu verzeichnen war und Belgien sogar einen starken Rückgang hinnehmen mußte. (Siehe Seite 4)

On the car market, only Denmark and France recorded increased sales at the end of the first quarter of 1995, whilst the climate tended to be unfavourable in other countries for which data are available, with a sharp drop in sales being recorded in Belgium. (See page 4)

Dans le marché de l'automobile, à la fin du premier trimestre de 1995, seuls le Danemark et la France ont enregistré des augmentations tandis que dans les autres pays, pour lesquels on dispose des données, le climat a été plutôt défavorable avec même une forte baisse en Belgique. (Voir page 4)



Fremdenverkehr • Tourism • Tourisme

Verglichen mit dem gleichen Zeitraum des Vorjahres waren im Januar 1995 in der Zahlungsbilanz erhebliche Steigerungen bei den Ausgaben und den Einnahmen für den Reiseverkehr zu verzeichnen. (Siehe Seite 14)

In January 1995, fairly large increases in earnings and expenditure under the heading of "travel" were recorded in the balance of payments compared with the same period in the previous year. (See page 14)

En Janvier 1995, et par rapport à la même période de l'année précédente, des augmentations assez importantes ont été enregistré tant en recettes qu'en dépenses pour le poste "voyages" dans la Balance des Paiements. (Voir page 14)



Eisenbahngüterverkehr • Carriage of goods by railway • Transport de marchandises par chemin de fer

Erneute Zunahme des innerstaatlichen und des grenzüberschreitenden Eisenbahngüterverkehrs für Belgien. (Siehe Seite 22)

National and International transport of goods by rail continues to increase for Belgium. (See page 22)

Les transports nationaux et internationaux de marchandises par chemin de fer continuent de progresser en Belgique. (Voir page 22)



OFICINA ESTADÍSTICA DE LAS COMUNIDADES EUROPEAS
DE EUROPÆISKE FÆLLESSKABERS STATISTISKE KONTOR
STATISTISCHES AMT DER EUROPÄISCHEN GEMEINSCHAFTEN
ΣΤΑΤΙΣΤΙΚΗ ΥΠΗΡΕΣΙΑ ΤΩΝ ΕΥΡΩΠΑΪΚΩΝ ΚΟΙΝΟΤΗΤΩΝ
STATISTICAL OFFICE OF THE EUROPEAN COMMUNITIES
OFFICE STATISTIQUE DES COMMUNAUTÉS EUROPÉENNES
ISTITUTO STATISTICO DELLE COMUNITÀ EUROPEE
BUREAU VOOR DE STATISTIEK DER EUROPESE GEMEENSCHAPPEN
SERVIÇO DE ESTATÍSTICA DAS COMUNIDADES EUROPEIAS

L-2920 Luxembourg — Tél. 43 01-1 — Télex COMEUR LU 3423
B-1049 Bruxelles, rue de la Loi 200 — Tél. 299 11 11

Hinweis

Zuständig für alle Informationen über die Statistiken in diesem Bericht:

Note

For any information on the statistics in this bulletin contact:

Note

Pour tout renseignement concernant les statistiques contenues dans ce bulletin, s'adresser à:

R. Govotsou Tel. 4301-32877/32388

- © EGKS-EG-EAG, Brüssel • Luxemburg, 1995
Nachdruck – ausgenommen zu kommerziellen Zwecken – mit Quellenangabe gestattet.
- © ECSC-EC-EAEC, Brussels • Luxemburg, 1995
Reproduction is authorized, except for commercial purposes, provided the source is acknowledged.
- © CECA-CE-CEEA, Bruxelles • Luxemburg, 1995
Reproduction autorisée, sauf à des fins commerciales, moyennant mention de la source.

<u>Inhaltsverzeichnis</u>		Seite
1.	Handel	4
1.1	Absatzvolumen des Einzelhandels: insgesamt	5
1.2	Absatzvolumen des Einzelhandels: Nahrungs- und Genußmittel	6
1.3	Absatzvolumen des Einzelhandels: Bekleidung, Schuhe	7
1.4	Absatzvolumen des Einzelhandels: Haushaltsartikel	8
1.5	Absatzvolumen des Einzelhandels: Schaubilder	9
1.6	Erstzulassung von Privatfahrzeugen und Kombiwagen	12
1.7	Erstzulassung von Privatfahrzeugen und Kombiwagen: Schaubilder	13
2.	Fremdenverkehr	14
2.1	Gäste in den Hotels und ähnlichen Betrieben	15
2.2	Gäste in den ergänzenden Beherbergungsbetrieben	16
2.3	Reiseverkehr - Zahlungsbilanzen	17
2.4	Transport von Reisenden - Zahlungsbilanzen	18
2.5	Schaubilder	19
3.	Eisenbahngüterverkehr	22
3.1	Eisenbahngüterverkehr, innerstaatlich und grenzüberschreitend	23
3.2	Eisenbahngüterverkehr, grenzüberschreitend mit EUR 12, EEA und übrigen Ländern	24

<u>Contents</u>		Page
1.	Distributive trade	4
1.1	Volume of retail sales: total	5
1.2	Volume of retail sales: food, beverage and tobacco	6
1.3	Volume of retail sales: clothing and footwear	7
1.4	Volume of retail sales: household equipment	8
1.5	Volume of retail sales : graphs	9
1.6	First registration of private and commercial cars	12
1.7	First registration of private and commercial cars: graphs	13
2.	Tourism	14
2.1	Guest flows in hotels and similar establishments	15
2.2	Guest flows in supplementary accomodation establishments	16
2.3	Travel - Balance of payments	17
2.4	Passenger transport - Balance of payments	18
2.5	Graphs	19
3.	Carriage of goods by railway	22
3.1	Carriage of goods by railway, national and international	23
3.2	Carriage of goods by railway, international with EUR 12, EEA and other countries	24

<u>Table de matières</u>		Page
1.	Commerce	4
1.1	Volume de ventes du commerce en détail: total	5
1.2	Volume de ventes du commerce en détail: alimentation, boissons, tabac	6
1.3	Volume de ventes du commerce en détail: habillement, chaussures	7
1.4	Volume de ventes du commerce en détail: produits d'équipement du ménage	8
1.5	Volume de ventes du commerce en détail : graphiques	9
1.6	Premières immatriculations de voitures particulières et commerciales	12
1.7	Premières immatriculations de voitures particulières et commerciales: graphiques	13
2.	Tourisme	14
2.1	Mouvements des clients dans les hôtels et établissements assimilés	15
2.2	Mouvements des clients dans les établissements d'hébergement complémentaires	16
2.3	Voyages - Balance de paiements	17
2.4	Transport de passagers - Balance de paiements	18
2.5	Graphiques	19
3.	Transports de marchandises par chemin de fer	22
3.1	Transports de marchandises par chemin de fer, national et international	23
3.2	Transports de marchandises par chemin de fer, international avec EUR 12, EEE et autres pays	24

	Zeichen und Abkürzungen	Symbols and abbreviations	Symboles et abréviations
-	Nichts	Nil	Néant
0	Angabe weniger als die Hälfte der letzten Dezimale	Data less than half the unit used	Donnée inférieure à la moitié de l'unité utilisée
:	Daten nicht verfügbar	Data not available	Donnée non disponible
r	Revidiert	Revised	Révisé

1. HANDEL

Ende des ersten Quartals 1995 ging im Vergleich zum Vorjahreszeitraum die Zahl der Neuwagenverkäufe in Belgien erneut deutlich zurück (17,8 %). In einigen anderen europäischen Ländern, für die Daten verfügbar sind, waren ebenfalls, allerdings in geringerem Umfang, rückläufige Zahlen zu verzeichnen: Luxemburg (-3,5 %), Deutschland (-1 %) und Italien (-0,3 %).

Dänemark und Frankreich hingegen wiesen zu Beginn des Jahres mit 19,7 % bzw. 8,9 % erhebliche Steigerungen auf.

1. DISTRIBUTIVE TRADE

As at the end of the first quarter of 1995, sales of new cars in Belgium again fell quite sharply (17.8%) compared with the same period in the previous year. Drops in sales, albeit much smaller ones, were also recorded in some other European countries for which data are available, such as Luxembourg (-3.5%), Germany (-1%) and Italy (-0.3%).

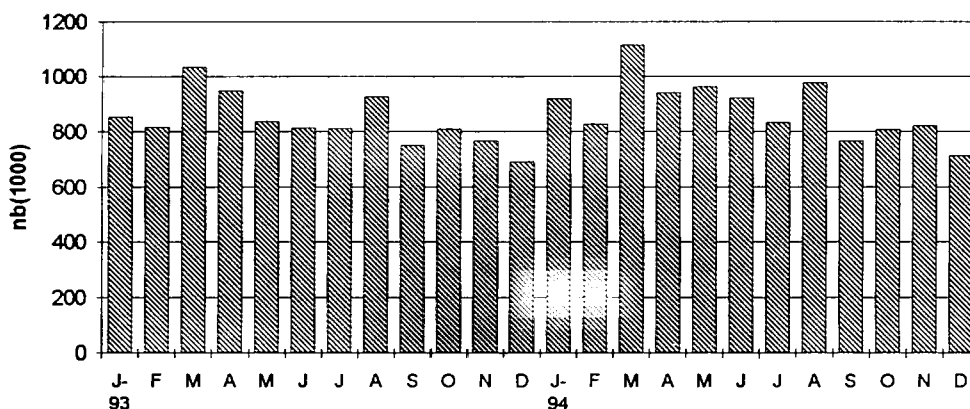
In Denmark and France, on the other hand, sales at the start of 1995 increased considerably, namely by 19.7% and 8.9% respectively.

1. COMMERCE

A la fin du premier trimestre de 1995 les ventes des voitures neuves en Belgique ont subi de nouveau une baisse assez importante (17,8%) par rapport à la même période de l'année précédente. Certains autres pays européens, pour lesquels on dispose des données, ont également enregistré des baisses mais beaucoup plus légères comme le Luxembourg (-3,5%), l'Allemagne (-1%) et l'Italie (-0,3%).

Par contre pour le Danemark et la France l'année 1995 a commencé avec des augmentations considérables de 19,7% de 8,9% respectivement.

EUR-12 : Erstzulassungen von privatfahrzeugen und Kombiwagen
EUR-12 : First registration of private and commercial cars
EUR-12 : Premières immatriculations de voitures particulières et commerciales




1.1 ABSATZVOLUMEN
DES EINZELHANDELS

1.1 VOLUME OF RETAIL SALES

1.1 VOLUME DES VENTES
DU COMMERCE DE DETAIL

1990 = 100


	B	DK	D	GR	E	F	IRL	I	L	NL	P	UK	EUR (*)	USA	JAP	
 eurostat																
	Nicht saisonbereinigte Indizes					Not seasonally adjusted index numbers					Indices non désaisonnalisés					
1992	99,7	101,3	104,4	93,6	:	100,6	102,8	99,2	99,8	102,8	:	99,1	100,9	:	:	
1993	95,1	102,0	100,0	90,3	:	101,9	104,6	98,1	102,4	103,0	:	102,6	100,3	:	:	
1994	95,0	107,4	97,9	90,9	:	104,0	109,0	96,3	102,3	102,9	:	107,3	100,8	:	:	
1993	I	91,7	91,7	94,0	85,8	:	95,0	101,7	87,4	93,8	93,4	:	95,2	92,7	:	:
	II	98,2	101,1	98,2	87,3	:	100,8	101,5	96,1	102,7	104,7	:	98,2	98,5	:	:
	III	90,8	102,8	96,8	84,7	:	100,3	103,7	93,0	101,2	104,0	:	99,8	97,3	:	:
	IV	99,7	112,5	111,3	103,3	:	111,5	111,3	115,9	111,9	109,9	:	117,2	112,8	:	:
1994	I	91,7	97,8	94,1	85,1	:	96,5	105,8	89,4	96,9	93,5	:	101,0	94,7	:	:
	II	97,0	106,0	95,0	91,5	:	102,0	106,5	95,8	102,7	104,5	:	103,0	98,9	:	:
	III	90,8	107,6	94,4	86,6	:	102,2	108,2	87,4	102,3	103,1	:	103,4	96,6	:	:
	IV	100,5	118,1	108,2	100,3	:	115,5	115,4	112,5	107,2	110,3	:	121,6	113,1	:	:
1993	11	85,5	99,4	107,4	95,9	:	95,8	102,1	99,2	103,9	100,9	:	112,0	102,3	:	:
	12	116,4	136,5	124,7	130,0	:	132,6	130,7	141,8	123,2	123,6	:	135,9	132,3	:	:
1994	01	88,2	99,3	87,4	88,9	:	97,8	106,8	89,3	95,1	92,5	:	99,5	93,0	:	:
	02	84,7	89,0	86,5	86,3	:	89,3	103,2	81,8	88,9	86,4	:	97,3	88,1	:	:
	03	102,3	105,1	108,3	80,1	:	102,5	107,3	97,2	106,7	101,8	:	106,3	103,0	:	:
	04	97,0	103,2	93,0	106,5	:	101,9	105,2	93,0	106,4	102,8	:	106,8	98,6	:	:
	05	95,2	107,5	95,9	82,0	:	100,8	108,4	98,1	99,4	102,8	:	101,1	98,8	:	:
	06	98,8	107,2	96,1	86,1	:	103,2	105,9	96,2	102,3	107,9	:	101,2	99,4	:	:
	07	90,8	109,2	93,7	92,1	:	102,1	109,3	92,3	113,0	104,9	:	104,7	98,0	:	:
	08	85,5	109,0	91,8	79,8	:	97,7	109,8	74,8	95,1	99,7	:	102,6	91,6	:	:
	09	96,1	104,7	97,8	87,9	:	106,8	105,6	95,0	98,7	104,9	:	102,8	100,3	:	:
	10	96,1	106,8	98,7	86,7	:	107,5	105,3	101,4	104,4	102,8	:	106,7	102,8	:	:
	11	89,1	105,5	102,7	87,9	:	99,9	106,1	95,7	96,9	102,8	:	114,7	101,9	:	:
	12	116,4	142,1	123,3	126,2	:	139,0	134,8	140,3	120,5	125,4	:	143,4	134,6	:	:
1995	01	90,0	103,1	:	84,5	:	:	108,0	:	:	93,5	:	98,0	:	:	:
	02	:	92,5	:	82,6	:	:	:	:	:	:	:	100,0	:	:	:
	Saisonbereinigte Indizes					Seasonally adjusted index numbers					Indices désaisonnalisés					
1992	99,8	100,5	104,2	93,3	:	100,9	102,9	99,3	99,9	102,8	:	99,5	101,0	:	:	
1993	95,0	101,5	99,7	90,4	:	102,2	103,9	97,9	102,2	103,0	:	103,0	100,3	:	:	
1994	94,9	108,4	97,9	90,9	:	104,3	109,1	96,6	102,7	102,8	:	106,5	100,8	:	:	
1993	I	95,5	100,6	99,2	93,2	:	101,8	103,2	96,6	100,0	101,7	:	101,9	99,6	:	:
	II	95,5	100,6	99,7	88,7	:	101,8	102,8	97,8	102,7	103,5	:	102,3	100,0	:	:
	III	95,5	102,0	101,0	90,2	:	103,4	104,6	99,8	102,2	104,5	:	103,4	101,5	:	:
	IV	93,4	102,7	98,9	89,6	:	101,9	105,0	97,5	103,9	102,3	:	104,3	100,1	:	:
1994	I	95,1	108,4	99,4	91,7	:	103,9	112,1	98,8	103,8	101,8	:	105,4	101,4	:	:
	II	94,5	107,9	97,0	92,8	:	103,0	107,6	98,1	103,3	103,1	:	106,3	100,7	:	:
	III	95,4	107,6	98,6	92,0	:	105,1	107,8	94,8	103,9	103,5	:	107,0	100,9	:	:
	IV	94,8	109,5	96,3	87,2	:	105,0	109,0	94,7	99,6	102,9	:	107,3	100,3	:	:
1993	11	90,6	103,1	99,5	94,1	:	100,0	105,5	97,7	104,4	101,1	:	104,4	99,9	:	:
	12	95,1	102,8	99,7	90,4	:	103,3	104,5	96,3	103,7	104,9	:	104,4	100,6	:	:
1994	01	92,8	106,1	96,2	91,8	:	103,6	111,5	97,0	102,7	99,8	:	105,4	100,0	:	:
	02	94,0	106,9	98,6	92,5	:	103,6	111,5	98,9	103,1	101,7	:	105,0	101,1	:	:
	03	98,5	112,1	103,4	90,7	:	104,6	113,2	100,6	105,8	104,0	:	105,7	103,3	:	:
	04	94,1	106,1	92,9	96,4	:	102,2	106,3	97,7	104,3	103,6	:	106,2	99,4	:	:
	05	94,4	108,7	98,8	90,8	:	102,7	107,9	99,2	100,3	100,1	:	106,2	101,1	:	:
	06	94,8	108,8	99,3	91,3	:	104,2	108,7	97,5	105,3	105,5	:	106,4	101,5	:	:
	07	95,3	104,8	94,4	91,5	:	102,5	107,0	93,1	105,7	101,4	:	107,0	98,8	:	:
	08	94,2	108,8	99,7	90,0	:	105,3	108,0	94,1	101,4	103,5	:	106,8	101,0	:	:
	09	96,7	109,3	101,8	94,5	:	107,4	108,3	97,1	104,7	105,6	:	107,3	103,0	:	:
	10	93,9	110,3	95,1	87,8	:	104,0	109,3	93,4	99,6	99,3	:	107,2	99,3	:	:
	11	94,9	110,2	95,9	86,1	:	104,5	109,9	95,0	98,2	103,1	:	107,1	100,1	:	:
	12	95,7	108,1	98,0	87,8	:	106,5	107,9	95,7	100,9	106,3	:	107,6	101,5	:	:
1995	01	95,1	110,8	:	87,5	:	:	112,5	:	:	101,3	:	106,3	:	:	:
	02	:	110,6	:	87,9	:	:	:	:	:	:	:	107,7	:	:	:

(1) Gewichteter Durchschnitt der Indizes der Länder mit vergleichbaren Daten / Weighted average of countries with comparable indices /
Moyenne pondérée des indices des pays fournissant des données comparables.

1.2 ABSATZVOLUMEN
DES EINZELHANDELS
NAHRUNGS- UND GENUSSMITTEL

1.2 VOLUME OF RETAIL SALES
FOOD, BEVERAGES AND TOBACCO
1990 = 100

1.2 VOLUME DES VENTES
DU COMMERCE DE DETAIL
ALIMENTATION, BOISSONS ET TABAC


		B	DK	D	GR	E	F	IRL	I	L	NL	P	UK	EUR (*)	
		Nicht saisonbereinigte Indizes					Not seasonally adjusted index numbers					Indices non désaisonnalisés			
1992		102,9	102,5	98,9	102,2	:	102,0	105,7	99,6	101,4	101,8	:	103,2	101,1	
1993		102,2	103,2	97,5	101,5	:	104,2	108,5	101,5	105,3	101,9	:	106,4	102,3	
1994		102,0	106,4	95,3	94,7	:	107,9	108,8	101,9	107,2	102,3	:	111,1	103,5	
1993	I	97,8	93,2	93,1	95,4	:	96,7	105,1	91,9	97,2	95,8	:	102,3	95,9	
	II	105,2	105,4	97,9	101,4	:	103,2	106,6	100,3	106,1	103,8	:	106,1	102,1	
	III	99,2	103,3	93,4	97,1	:	105,0	109,4	101,9	104,7	100,8	:	104,2	100,9	
	IV	106,5	110,7	105,5	112,3	:	112,0	112,8	111,8	113,3	107,1	:	113,0	110,2	
1994	I	96,5	98,7	93,1	92,5	:	99,3	102,0	98,1	101,2	96,8	:	106,7	98,7	
	II	104,1	105,5	92,1	95,4	:	105,7	107,5	103,2	108,0	103,8	:	109,3	102,3	
	III	100,1	106,9	94,2	89,3	:	108,6	110,3	95,5	107,6	102,5	:	109,9	101,6	
	IV	107,3	114,3	101,6	101,7	:	118,0	115,6	110,6	111,9	105,9	:	118,5	111,3	
1993	11	96,6	100,6	100,3	104,0	:	95,4	106,2	100,5	104,0	98,9	:	110,0	101,2	
	12	120,7	130,0	118,6	131,2	:	134,2	128,0	127,4	125,2	120,2	:	123,2	125,6	
1994	01	95,1	94,9	85,7	91,5	:	99,4	99,8	95,5	98,1	94,1	:	103,6	95,5	
	02	92,0	91,9	85,1	89,7	:	92,3	100,9	92,2	95,0	92,8	:	106,2	93,4	
	03	102,4	109,3	108,4	96,4	:	106,1	105,2	106,7	110,6	103,3	:	110,3	107,1	
	04	103,2	101,4	88,5	108,6	:	107,2	105,2	104,5	111,5	105,1	:	108,3	102,2	
	05	103,4	106,9	93,6	87,6	:	104,2	108,8	103,5	104,1	102,0	:	109,6	102,2	
	06	105,7	108,3	94,1	90,1	:	105,6	108,5	101,7	108,4	104,4	:	109,9	102,6	
	07	100,3	109,1	95,9	89,0	:	109,6	112,2	97,6	119,2	106,8	:	111,9	103,3	
	08	100,0	107,7	94,7	84,4	:	108,1	111,1	88,8	101,9	99,2	:	109,8	99,9	
	09	100,0	104,0	92,1	94,6	:	108,2	107,7	100,1	101,7	101,5	:	108,1	101,7	
	10	102,8	104,1	93,2	94,6	:	109,9	107,5	106,6	108,9	98,2	:	110,7	104,2	
	11	99,0	105,8	95,5	91,1	:	101,7	108,2	99,0	100,6	99,3	:	114,3	101,9	
	12	120,0	133,0	116,0	119,5	:	142,4	131,0	126,3	126,2	120,3	:	130,5	127,7	
1995	01	96,2	99,2	:	84,5	:	:	100,8	:	:	94,8	:	104,9	:	
	02	:	95,4	:	82,9	:	:	:	:	:	:	:	109,7	:	
		Saisonbereinigte Indizes					Seasonally adjusted index numbers					Indices désaisonnalisés			
1992		103,0	101,8	98,7	101,8	:	102,4	105,8	99,6	101,5	101,7	:	103,3	101,1	
1993		102,2	102,8	97,3	101,7	:	104,5	107,7	101,5	105,1	101,9	:	106,5	102,3	
1994		101,9	106,4	95,3	94,7	:	108,4	108,9	102,2	107,5	102,2	:	111,4	103,7	
1993	I	101,9	102,2	97,7	101,3	:	103,6	107,9	97,3	101,8	100,8	:	105,6	101,1	
	II	103,5	102,8	98,9	101,2	:	104,2	107,9	101,0	105,5	102,1	:	105,9	102,4	
	III	101,5	102,8	95,8	102,8	:	105,2	107,7	104,5	104,7	101,8	:	106,6	102,8	
	IV	101,8	103,3	96,9	101,4	:	105,0	107,2	103,1	108,3	102,8	:	108,0	103,0	
1994	I	100,7	107,9	97,8	98,9	:	107,2	109,0	103,5	106,7	101,6	:	109,5	104,0	
	II	102,0	103,9	93,5	95,6	:	106,5	108,0	104,3	107,9	102,1	:	110,9	103,2	
	III	102,2	106,5	96,7	94,2	:	108,9	108,5	99,1	108,5	103,4	:	112,5	103,7	
	IV	102,6	107,4	93,3	90,2	:	110,8	110,0	102,0	106,8	101,7	:	112,6	103,9	
1993	11	100,6	104,1	96,3	103,9	:	101,1	107,7	101,7	107,2	101,2	:	108,1	101,7	
	12	102,3	103,1	98,6	99,8	:	107,8	107,5	104,2	109,7	105,0	:	108,7	104,4	
1994	01	99,8	106,1	93,3	99,5	:	106,5	109,5	101,7	104,9	99,1	:	108,8	102,1	
	02	101,0	106,5	96,2	97,0	:	107,2	107,1	103,0	105,9	101,5	:	109,6	103,5	
	03	101,2	111,2	103,9	100,3	:	107,8	110,4	105,8	109,3	104,2	:	110,1	106,4	
	04	102,8	102,2	88,7	100,8	:	106,7	105,7	103,7	109,2	104,3	:	110,7	102,2	
	05	101,7	105,2	95,2	93,2	:	106,0	109,5	106,6	104,8	98,8	:	110,6	103,7	
	06	101,6	104,4	96,6	92,9	:	106,9	108,8	102,6	109,8	103,2	:	111,3	103,7	
	07	102,8	104,8	95,8	91,2	:	106,1	108,8	98,9	110,5	104,2	:	112,7	102,9	
	08	101,7	107,6	96,8	93,2	:	110,0	108,6	95,8	105,7	100,7	:	112,3	103,1	
	09	102,2	107,2	97,5	98,1	:	110,7	108,1	102,6	109,2	105,3	:	112,5	105,3	
	10	102,7	107,0	92,2	92,2	:	109,1	110,2	102,3	106,3	98,5	:	112,5	103,2	
	11	103,1	109,0	92,4	90,2	:	107,7	109,7	100,9	104,5	101,6	:	112,4	102,8	
	12	102,0	106,1	95,4	88,2	:	115,7	110,1	102,8	109,8	105,1	:	112,9	105,7	
1995	01	101,7	111,3	:	91,7	:	:	110,2	:	:	100,4	:	112,1	:	
	02	:	110,1	:	89,7	:	:	:	:	:	:	:	112,9	:	

(1) Gewichteter Durchschnitt der Indizes der Länder mit vergleichbaren Daten / Weighted average of countries with comparable indices /
Moyenne pondérée des indices des pays fournissant des données comparables.

**1.3 ABSATZVOLUMEN
DES EINZELHANDELS
BEKLEIDUNG, SCHUHE**

**1.3 VOLUME OF RETAIL SALES
CLOTHING AND FOOTWEAR
1990 = 100**

**1.3 VOLUME DES VENTES
DU COMMERCE DE DETAIL
HABILLEMENT ET CHAUSSURES**

	B	DK	D	GR	E	F	IRL	I	L	NL (*)	P	UK	EUR (*)	
 eurostat	Nicht saisonbereinigte Indizes				Not seasonally adjusted index numbers					Indices non désaisonnalisés				
1992	97,0	100,7	103,8	107,2	:	96,9	106,6	95,6	87,9	106,2	:	97,7	99,2	
1993	91,8	102,0	102,0	112,5	:	96,1	106,6	88,7	83,8	107,1	:	100,9	97,1	
1994	87,4	111,4	97,4	132,3	:	93,3	109,1	83,2	75,9	104,9	:	106,1	94,8	
1993	I	84,4	86,1	90,3	109,1	:	87,5	85,9	73,1	75,9	92,4	:	84,3	84,2
	II	97,6	97,3	96,8	109,3	:	97,3	100,1	89,4	80,1	110,2	:	95,3	95,4
	III	89,8	102,2	99,3	95,0	:	89,6	103,8	77,3	83,5	110,6	:	102,1	91,9
	IV	95,5	122,4	121,8	136,6	:	110,0	136,4	115,1	95,8	115,2	:	122,1	116,8
1994	I	85,1	94,3	89,6	123,1	:	86,3	89,4	73,7	74,9	88,5	:	89,2	84,9
	II	87,9	110,2	91,2	140,7	:	93,5	97,6	80,8	71,8	108,4	:	100,0	91,8
	III	86,2	106,3	93,6	117,8	:	85,7	109,3	69,0	78,2	107,3	:	108,0	88,4
	IV	90,6	134,7	115,1	147,6	:	107,6	140,1	109,2	78,6	115,4	:	127,3	113,9
1993	11	79,0	100,4	117,6	122,8	:	92,4	104,5	99,3	88,6	100,6	:	107,4	103,8
	12	105,0	153,6	129,4	198,0	:	124,4	203,7	136,6	96,6	122,0	:	154,8	135,0
1994	01	96,3	114,0	86,9	147,1	:	96,7	106,2	85,2	87,0	96,5	:	95,6	91,9
	02	64,8	75,2	76,7	133,8	:	71,0	71,9	56,3	54,9	71,3	:	84,3	71,3
	03	94,1	93,8	105,1	88,6	:	91,1	90,2	79,6	82,9	97,6	:	87,7	91,5
	04	96,2	115,6	96,2	189,6	:	90,3	94,1	74,5	77,4	107,0	:	99,2	91,8
	05	86,5	110,8	93,1	115,9	:	94,6	101,4	85,8	67,4	104,9	:	99,3	93,2
	06	81,1	104,3	84,4	116,6	:	95,6	97,3	82,2	70,6	113,3	:	101,5	90,5
	07	88,3	113,4	85,9	152,2	:	82,7	106,1	78,5	87,6	104,9	:	112,8	89,8
	08	70,6	95,7	83,7	107,0	:	70,1	119,7	55,9	59,3	95,5	:	105,0	77,4
	09	99,7	109,9	111,2	94,1	:	104,2	102,0	72,7	87,8	121,7	:	106,2	98,0
	10	97,6	129,8	113,3	111,7	:	105,5	99,7	96,5	84,7	118,5	:	107,3	106,0
	11	74,1	104,5	102,1	120,7	:	88,7	108,4	91,0	67,1	98,6	:	109,0	96,7
	12	100,1	169,7	129,8	210,3	:	128,8	212,3	140,1	83,8	129,0	:	165,7	139,1
1995	01	92,5	116,5	:	145,4	:	:	106,2	:	:	95,5	:	94,0	:
	02	:	76,5	:	129,8	:	:	:	:	:	:	:	84,8	:
	Saisonbereinigte Indizes				Seasonally adjusted index numbers					Indices désaisonnalisés				
1992		97,0	99,6	103,7	105,8	:	96,9	106,6	95,6	87,9	106,2	:	98,1	94,4
1993		91,8	101,1	101,7	111,7	:	97,1	106,4	88,5	83,5	107,1	:	101,4	92,4
1994		87,6	111,2	97,3	130,6	:	93,5	109,3	81,9	76,0	104,6	:	106,2	89,7
1993	I	90,2	98,0	100,2	117,7	:	99,3	109,9	86,7	86,3	105,5	:	100,9	91,8
	II	95,3	99,2	102,0	106,7	:	95,7	101,3	89,1	83,1	108,8	:	99,9	92,1
	III	95,9	104,3	105,4	109,8	:	99,7	108,0	93,7	86,7	109,9	:	101,3	95,5
	IV	86,0	103,1	99,1	112,7	:	93,7	106,2	84,7	77,8	104,1	:	103,6	90,2
1994	I	91,1	108,5	100,3	128,0	:	97,9	111,4	86,2	84,6	101,5	:	104,9	92,4
	II	85,7	113,5	97,3	135,2	:	91,8	105,8	79,6	75,7	106,3	:	106,0	88,7
	III	91,1	109,3	99,1	134,3	:	93,3	111,9	82,2	80,0	106,3	:	106,8	90,5
	IV	82,4	113,4	92,7	124,9	:	91,0	108,1	79,8	63,7	104,5	:	107,1	87,3
1993	11	84,6	103,2	101,2	122,4	:	93,3	104,3	88,9	84,0	104,5	:	103,4	91,9
	12	84,3	102,8	98,3	117,5	:	92,8	105,7	78,2	71,3	107,3	:	104,6	88,1
1994	01	95,4	105,3	97,4	130,8	:	100,8	114,6	85,7	90,0	101,7	:	105,3	92,3
	02	88,7	106,1	102,0	129,3	:	96,5	104,4	82,2	82,4	101,3	:	104,0	91,2
	03	89,1	114,0	101,3	123,9	:	96,3	115,3	90,7	81,4	101,5	:	105,4	93,7
	04	86,9	112,2	94,4	143,3	:	88,6	104,5	76,2	75,5	104,2	:	106,6	86,7
	05	83,7	112,1	96,8	136,1	:	92,1	99,3	80,3	72,3	102,2	:	104,8	88,6
	06	86,5	116,3	100,6	126,1	:	94,8	113,7	82,1	79,3	112,6	:	106,6	91,0
	07	89,9	104,4	92,6	140,7	:	92,1	109,4	78,9	81,9	102,1	:	106,8	87,6
	08	91,6	108,3	100,1	130,8	:	93,3	113,3	85,5	76,9	107,8	:	106,0	91,5
	09	91,8	115,1	104,6	131,4	:	94,6	113,0	82,4	81,2	109,1	:	107,6	92,5
	10	84,5	118,1	92,7	125,6	:	90,6	105,2	76,0	64,9	97,3	:	106,6	86,2
	11	81,8	109,3	86,9	121,8	:	89,1	108,3	81,0	62,5	102,8	:	106,4	85,5
	12	81,0	112,8	98,7	127,2	:	93,4	110,9	82,3	63,6	113,2	:	108,2	90,2
1995	01	90,2	109,8	:	126,9	:	:	108,9	:	:	101,0	:	105,7	:
	02	:	108,6	:	124,3	:	:	:	:	:	:	:	108,0	:

(1) Ab der Ausgabe 11/12 1994 umfaßt die neue Reihe nicht mehr die Umsätze, die mit diesen Artikeln außerhalb des Fachhandels getätigt werden /

The new series, beginning with No. 11/12 1994, no longer includes under this heading any sales of these goods in non-specialist outlets /

La nouvelle série, à compter du numéro 11/12 1994, ne prend plus en compte dans cette rubrique les ventes de ces articles dans les magasins non spécialisés


(2) Gewichteter Durchschnitt der Indizes der Länder mit vergleichbaren Daten / Weighted average of countries with comparable indices /

Moyenne pondérée des indices des pays fournissant des données comparables.

**1.4 ABSATZVOLUMEN
DES EINZELHANDELS
HAUSHALTSARTIKEL**

**1.4 VOLUME OF RETAIL SALES
HOUSEHOLD EQUIPMENT
1990 = 100**

**1.4 VOLUME DES VENTES
DU COMMERCE DE DETAIL
PRODUITS D'EQUIPEMENT DU MENAGE**

	B	DK	D	GR	E	F	IRL	I	L	NL (*)	P	UK	EUR (?)	
														
	Nicht saisonbereinigte Indizes				Not seasonally adjusted index numbers					Indices non désaisonnalisés				
1992	102,5	:	107,0	87,9	:	95,1	105,1	93,2	102,5	102,2	:	99,3	99,6	
1993	99,8	:	105,7	83,0	:	94,0	109,0	88,6	102,5	104,0	:	106,9	98,9	
1994	98,9	:	105,1	83,1	:	94,3	117,7	81,2	93,8	105,0	:	113,0	98,1	
1993	I	92,9	:	99,3	73,9	:	86,4	95,3	83,5	86,9	95,3	:	102,1	92,6
	II	97,4	:	97,0	76,5	:	91,5	98,7	88,2	104,1	102,6	:	99,7	94,3
	III	96,9	:	99,5	81,8	:	93,5	104,6	77,9	94,4	103,7	:	105,1	94,0
	IV	112,0	:	126,9	100,0	:	104,4	137,4	104,8	124,6	114,4	:	120,9	114,8
1994	I	92,6	:	99,8	70,6	:	85,4	101,8	73,6	87,2	97,2	:	110,2	91,5
	II	98,4	:	95,9	78,4	:	90,4	106,0	81,8	96,5	104,2	:	105,2	93,3
	III	96,0	:	94,9	87,1	:	92,6	115,0	73,3	85,7	101,4	:	108,6	91,9
	IV	108,6	:	129,6	96,1	:	109,0	147,9	96,2	105,8	117,1	:	128,0	115,6
1993	11	91,7	:	122,5	99,7	:	88,7	126,7	90,7	127,3	108,2	:	120,4	105,6
	12	138,1	:	149,1	123,6	:	125,7	175,6	134,2	145,9	129,0	:	129,0	136,3
1994	01	89,5	:	94,8	70,8	:	85,4	106,5	71,5	77,7	96,5	:	117,4	90,4
	02	86,0	:	94,7	75,0	:	80,0	99,1	68,4	79,1	89,2	:	106,9	86,5
	03	102,2	:	110,0	65,8	:	90,9	99,8	81,0	104,7	105,9	:	106,3	97,7
	04	93,7	:	95,2	80,7	:	89,5	104,9	76,0	99,2	100,7	:	108,0	91,6
	05	97,8	:	95,2	73,2	:	89,5	104,3	81,0	100,9	101,8	:	105,2	92,5
	06	103,8	:	97,3	81,3	:	92,1	108,8	88,5	89,5	110,1	:	102,5	95,8
	07	96,8	:	91,1	89,1	:	91,3	117,2	92,5	89,9	101,8	:	106,4	94,6
	08	88,3	:	94,2	79,8	:	88,5	115,6	50,9	81,2	98,6	:	108,6	85,2
	09	102,8	:	99,5	92,4	:	97,8	112,2	76,6	86,0	103,9	:	110,7	95,9
	10	98,7	:	105,7	82,8	:	99,8	119,4	83,2	89,8	105,9	:	118,3	100,6
	11	94,4	:	119,0	86,3	:	93,8	140,6	87,0	106,6	113,3	:	126,7	105,9
	12	132,8	:	164,1	119,4	:	133,5	183,8	118,3	121,2	132,2	:	138,9	140,1
1995	01	86,8	:	:	66,8	:	:	115,5	:	:	98,6	:	116,0	:
	02	:	:	:	67,7	:	:	:	:	:	:	:	110,0	:
	Saisonbereinigte Indizes				Seasonally adjusted index numbers					Indices désaisonnalisés				
1992		102,7	:	106,3	87,0	:	95,6	105,0	93,3	102,2	102,2	:	99,4	99,5
1993		99,7	:	105,0	83,8	:	94,5	108,0	87,7	101,9	104,0	:	107,2	98,7
1994		99,0	:	104,5	82,9	:	94,5	117,0	81,5	94,6	105,0	:	112,7	97,9
1993	I	101,2	:	104,5	85,7	:	94,1	108,6	90,7	103,3	102,8	:	103,6	98,6
	II	96,6	:	104,4	84,3	:	94,7	102,6	88,7	102,8	104,0	:	106,8	98,5
	III	100,6	:	106,4	84,6	:	97,2	107,5	86,9	100,8	106,4	:	108,9	99,8
	IV	100,4	:	104,8	80,5	:	92,0	113,2	84,6	100,7	102,7	:	109,6	97,7
1994	I	100,8	:	105,8	81,7	:	93,7	113,0	82,0	103,2	104,6	:	111,6	98,2
	II	98,5	:	104,2	84,7	:	93,2	115,8	82,7	97,0	105,6	:	111,9	97,8
	III	99,4	:	101,9	87,3	:	95,2	117,9	83,0	93,6	104,3	:	112,8	97,7
	IV	97,4	:	106,0	77,8	:	95,7	121,2	78,5	84,6	105,5	:	114,4	98,1
1993	11	95,0	:	104,8	89,2	:	91,0	113,3	85,6	105,1	102,4	:	109,9	97,6
	12	103,5	:	106,8	80,8	:	92,7	115,8	87,2	97,3	103,7	:	108,7	99,1
1994	01	99,5	:	103,2	80,2	:	92,6	109,5	83,5	98,4	102,8	:	112,7	97,4
	02	99,0	:	105,6	84,5	:	93,0	114,1	79,4	101,5	103,0	:	110,1	97,0
	03	103,7	:	108,6	80,3	:	95,7	115,4	83,1	109,6	107,9	:	111,9	100,0
	04	97,4	:	101,3	86,1	:	92,8	114,7	81,9	97,9	105,3	:	110,7	96,4
	05	101,3	:	105,5	83,8	:	92,9	112,5	81,5	96,4	103,7	:	113,0	98,0
	06	96,9	:	105,8	84,2	:	94,0	120,1	84,8	96,8	107,6	:	111,9	98,9
	07	100,9	:	93,7	84,1	:	92,5	117,2	82,4	92,4	98,7	:	111,9	94,1
	08	96,1	:	106,3	86,0	:	96,1	119,1	84,9	93,4	106,6	:	112,8	99,6
	09	101,2	:	105,7	91,9	:	97,1	117,4	81,6	95,0	107,6	:	113,7	99,4
	10	95,5	:	99,3	78,1	:	94,3	118,8	76,6	87,8	102,5	:	114,1	95,1
	11	98,1	:	103,0	76,3	:	96,5	125,2	82,6	86,0	107,3	:	114,9	98,5
	12	98,7	:	115,8	79,1	:	96,4	119,6	76,3	80,1	106,7	:	114,2	100,8
1995	01	96,8	:	:	78,1	:	:	122,9	:	:	105,2	:	114,5	:
	02	:	:	:	76,7	:	:	:	:	:	:	:	114,3	:

(1) Ab der Ausgabe 11/12 1994 umfaßt die neue Reihe nicht mehr die Umsätze, die mit diesen Artikeln außerhalb des Fachhandels getätigt werden /

The new series, beginning with No. 11/12 1994, no longer includes under this heading any sales of these goods in non-specialist outlets /

La nouvelle série, à compter du numéro 11/12 1994, ne prend plus en compte dans cette rubrique les ventes de ces articles dans les magasins non spécialisés

(2) Gewichteter Durchschnitt der Indizes der Länder mit vergleichbaren Daten / Weighted average of countries with comparable indices /

Moyenne pondérée des indices des pays fournissant des données comparables.

1.5 SCHAUBILDER

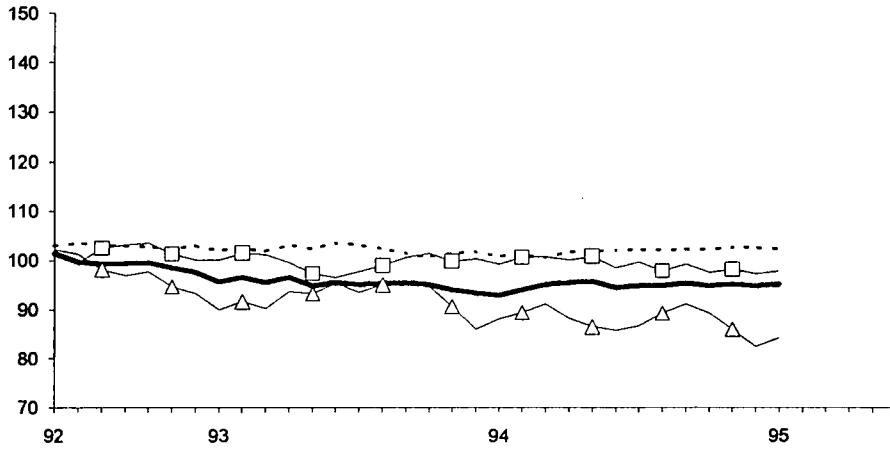
VOLUMENINDIZES NACH PRODUKTZWEIG UND INSGESAMT

Saisonbereinigte Indizes

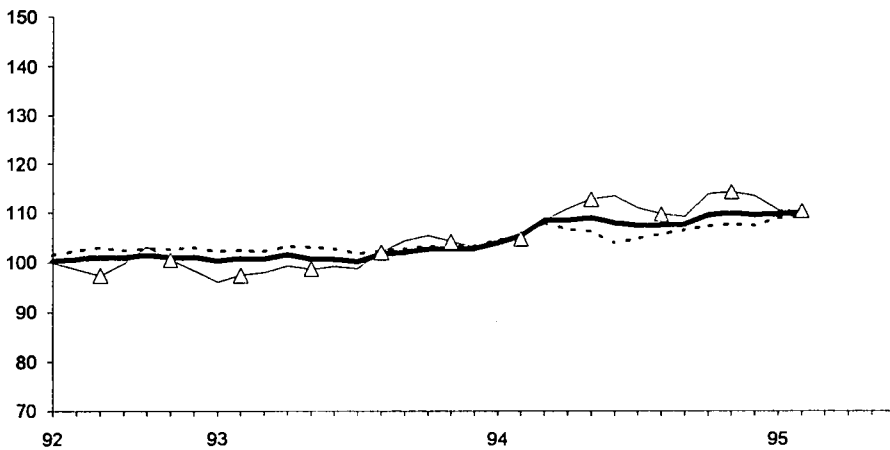
Gleitende Dreimonats Durchschnittswerte

(1990 = 100)

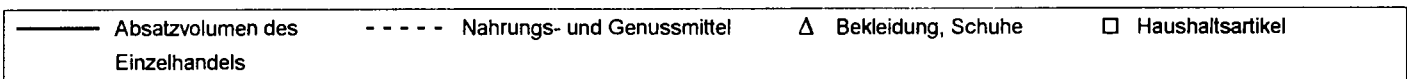
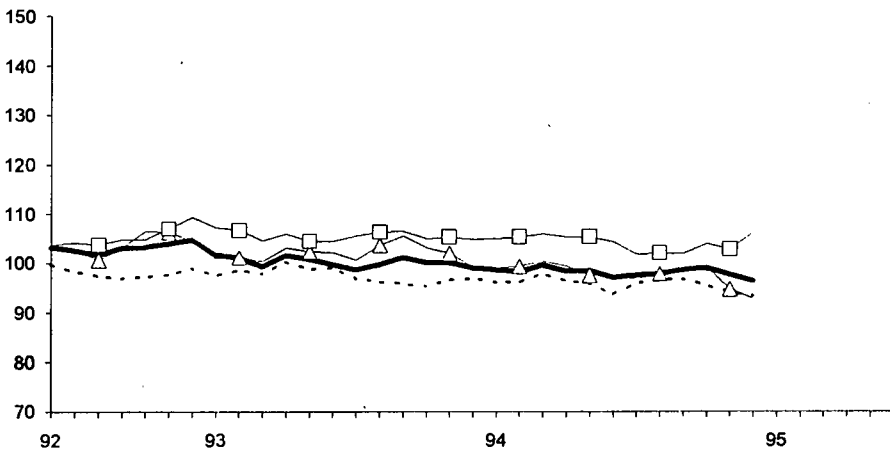
BELGIQUE - BELGIË



DANMARK



DEUTSCHLAND

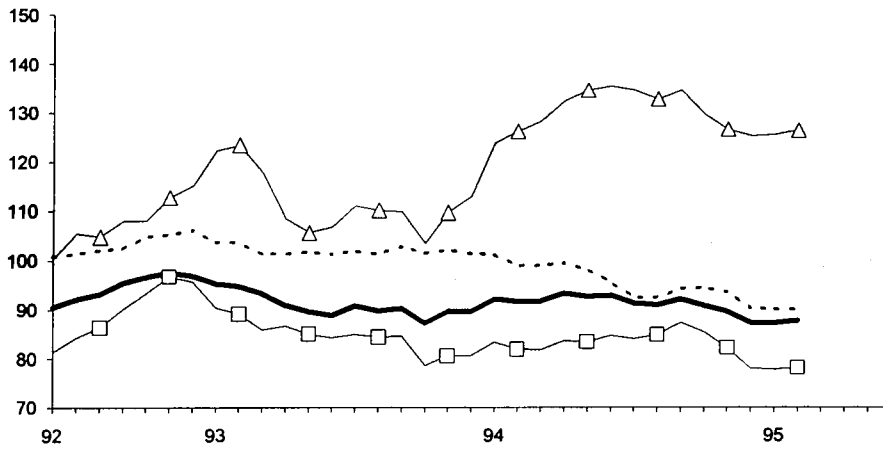


1.5 GRAPHS
VOLUME INDICES PER BRANCH AND TOTAL

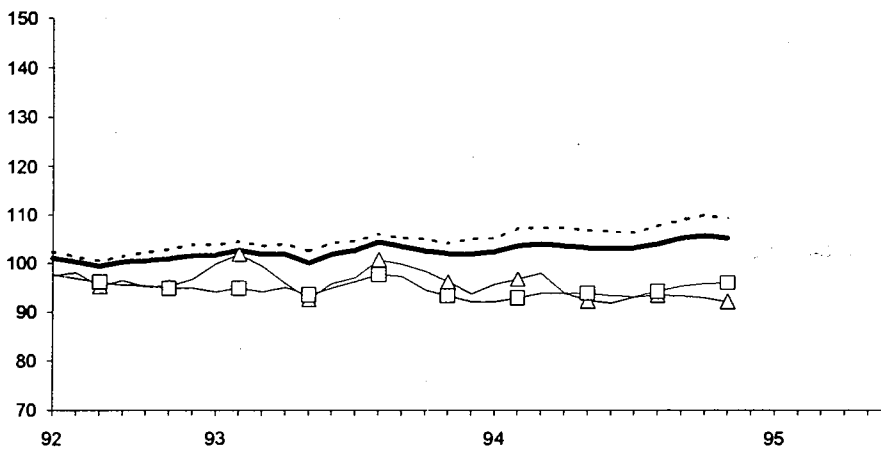
Seasonally adjusted indices
 3-month moving average
 (1990 = 100)



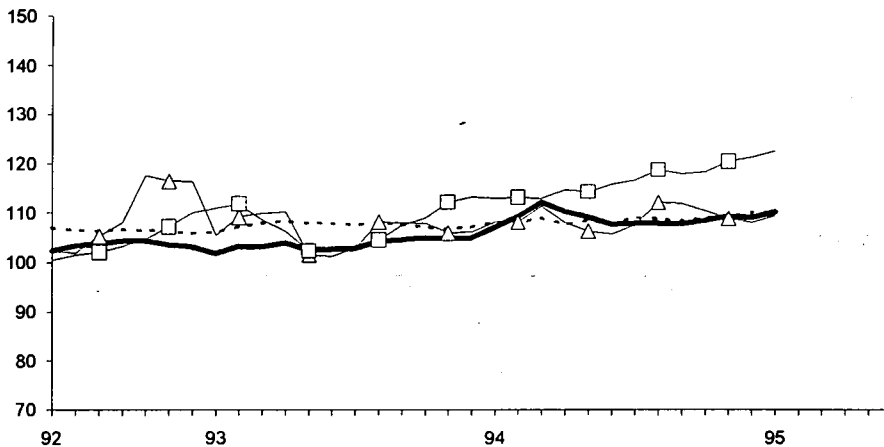
ELLADA



FRANCE



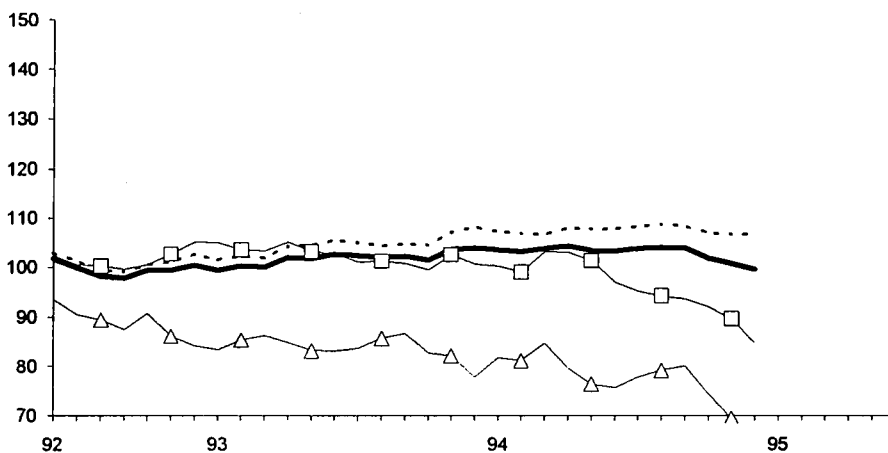
IRELAND



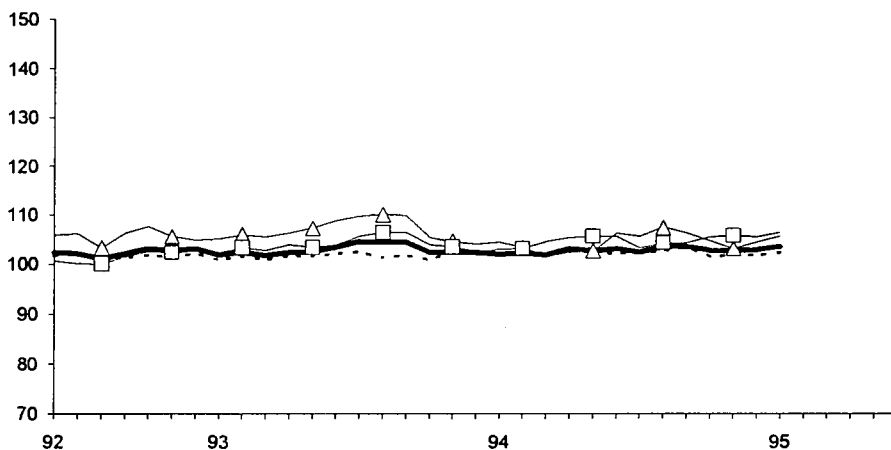
1.5 GRAPHIQUES
INDICES DE VOLUME PER BRANCH ET TOTAL
 Indices corrigés des variations saisonnières
 Moyenne mobile sur trois mois
 (1990 = 100)



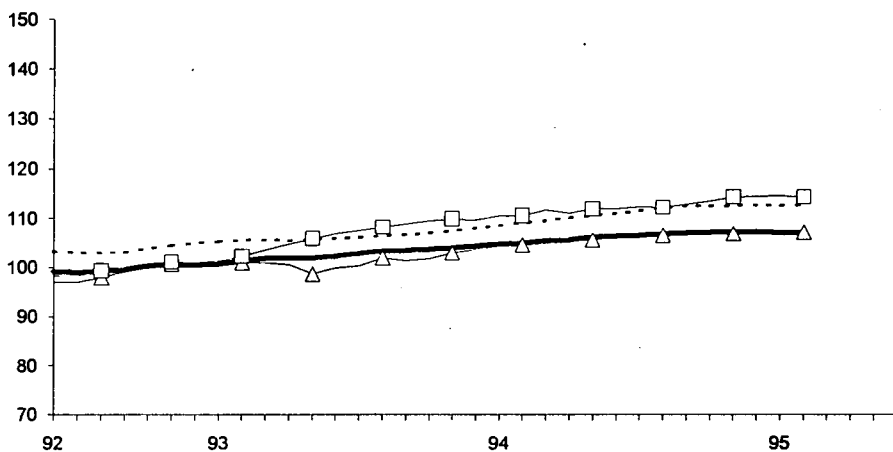
LUXEMBOURG



NEDERLAND



UNITED KINGDOM



—	Volume des ventes du commerce de détail	- - - -	Alimentation, boissons et tabac	△	Habillement et chaussures	□	Produits d'équipement du ménage
---	---	---------	---------------------------------	---	---------------------------	---	---------------------------------

**1.6 ERSTZULASSUNGEN VON
PRIVATFAHRZEUGEN
UND KOMBIWAGEN**

**1.6 FIRST REGISTRATION OF
PRIVATE AND COMMERCIAL CARS**

**1.6 PREMIERES IMMATRICULATIONS
DE VOITURES PARTICULIERES
ET COMMERCIALES**

	B	DK	D	GR	E	F	IRL	I (*)	L	NL (*)	P	UK	EUR (2)	
	(1000)													
1992	485,7	85,4	3 152,1	199,0	1 008,4	2 105,7	70,0	2 355,1	37,7	492,1	355,0	1 528,0	11 874,2	
1993	392,5	83,8	2 559,2	147,8	775,4	1 721,2	60,8	1 890,1	32,3	391,9	321,2	1 694,6	10 070,8	
1994	404,0	139,6	2 594,0	122,8	938,8	1 972,9	77,8	1 760,1	30,1	433,9	331,3	1 808,9	10 614,3	
1993 II	107,3	24,1	727,4	30,4	214,2	410,1	20,8	501,0	9,3	112,2	83,6	361,7	2 602,3	
III	85,6	20,3	585,4	24,2	192,4	440,7	13,8	370,7	6,7	94,5	72,7	586,1	2 493,3	
IV	75,1	20,7	568,3	40,6	187,7	467,0	5,3	433,0	5,9	70,9	79,5	315,8	2 269,8	
1994 I	140,0	31,5	704,1	25,3	208,2	453,3	30,2	537,9	9,5	145,2	81,4	499,9	2 866,4	
II	111,6	42,9	725,9	36,4	260,1	485,2	26,4	519,9	9,5	123,1	87,7	399,2	2 827,8	
III	75,9	33,8	571,7	33,4	235,9	495,7	15,7	344,4	5,8	92,0	70,5	601,8	2 576,6	
IV	76,5	31,5	592,3	27,7	234,6	538,7	5,5	358,0	5,5	73,6	91,6	308,0	2 343,6	
1995 I	115,1	37,7	697,1	:	:	493,5	:	536,5	9,1	:	:	:	:	
1993 12	19,7	6,5	179,2	16,4	71,7	151,5	0,7	133,1	1,7	8,7	30,8	72,1	692,0	
1994 01	44,1	7,8	204,8	7,6	54,9	129,2	10,1	182,0	2,0	65,7	23,9	190,0	922,0	
02	43,7	9,4	196,2	8,0	64,5	135,9	9,4	162,8	3,6	33,3	25,8	137,0	829,7	
03	52,1	14,3	303,0	9,7	88,8	188,3	10,7	193,0	3,8	46,2	31,8	172,9	1 114,7	
04	38,4	13,4	235,7	13,0	72,1	184,3	9,0	169,7	3,6	41,0	27,0	134,0	941,5	
05	36,3	13,1	246,6	11,3	89,9	164,8	9,8	178,9	2,9	37,2	31,0	141,0	962,9	
06	36,9	16,3	243,6	12,0	98,0	136,0	7,5	171,3	2,9	44,9	29,8	124,2	923,4	
07	26,4	11,5	208,7	10,7	104,8	211,1	7,2	155,0	2,4	31,6	31,6	31,9	832,9	
08	23,5	10,9	157,0	13,4	65,9	147,5	4,6	71,2	1,6	26,6	20,4	434,1	976,6	
09	26,1	11,4	206,0	9,3	65,2	137,1	3,9	118,2	1,8	33,7	18,5	135,8	767,1	
10	31,3	11,4	203,5	7,6	71,9	173,7	2,8	130,5	2,1	33,6	22,6	116,4	807,5	
11	24,6	10,7	198,5	9,2	68,8	190,5	1,9	135,6	1,8	29,7	29,5	121,2	821,8	
12	20,6	9,4	190,4	11,0	93,9	174,6	0,8	91,9	1,5	10,3	39,5	70,4	714,2	
1995 01	43,1	9,7	204,6	12,4	:	155,9	:	205,0	1,9	:	:	179,7	:	
02	31,8	12,0	196,8	8,4	:	151,6	:	154,5	3,4	:	:	:	:	
03	40,2	16,0	295,7	:	:	185,9	:	177,0	3,8	:	:	:	:	
	Saisonbereinigte Indizes			Seasonally adjusted index numbers						Indices désaisonnalisés				
	1990 = 100													
1992	96,6	106,2	103,1	171,6	101,6	90,2	82,4	100,6	94,8	103,9	129,8	69,9	95,7	
1993	76,7	100,4	83,0	128,1	76,8	74,8	65,7	78,4	80,0	76,1	117,7	79,8	80,2	
1994	80,5	176,0	84,0	103,4	92,6	84,6	90,4	73,5	75,4	81,9	119,0	85,0	84,3	
1993 II	72,9	93,1	78,6	104,4	76,3	75,9	72,0	74,1	75,4	74,8	116,1	76,6	77,5	
III	78,3	101,6	86,7	89,1	80,7	77,7	66,7	77,2	83,5	84,5	117,2	81,7	82,1	
IV	76,1	122,9	80,9	127,6	76,8	72,3	55,3	78,6	79,5	79,9	113,5	84,6	80,1	
1994 I	90,1	145,5	85,8	88,5	82,0	79,2	104,1	74,8	75,4	79,5	113,9	87,9	83,5	
II	79,0	184,4	78,8	117,8	92,2	86,6	102,5	77,1	76,9	83,0	118,6	85,5	84,4	
III	74,1	178,6	85,6	120,5	97,7	86,0	80,0	74,0	74,0	81,6	113,6	85,0	85,2	
IV	78,9	195,6	85,6	86,8	98,4	86,4	74,9	68,1	75,4	83,3	130,0	81,5	84,1	
1995 I	72,0	185,4	85,8	:	:	89,5	:	75,8	73,6	:	:	:	:	
1993 12	80,6	136,6	85,1	151,9	84,1	73,1	44,1	82,8	84,6	80,5	117,4	81,7	82,8	
1994 01	80,5	123,8	88,9	73,0	76,3	73,7	94,7	74,5	75,6	71,1	110,0	92,1	82,2	
02	91,9	146,1	81,8	87,5	79,4	77,2	110,1	71,5	77,7	82,0	117,0	86,7	81,4	
03	97,8	166,6	86,5	105,0	90,2	86,7	107,5	78,3	73,0	85,5	114,8	85,0	86,9	
04	72,0	163,0	72,2	103,7	79,7	87,9	105,3	74,1	79,4	79,8	104,1	81,3	79,7	
05	85,7	169,4	82,5	121,6	97,1	86,0	106,2	78,8	70,8	78,3	126,0	85,6	86,1	
06	79,4	220,7	81,8	128,2	99,9	86,0	96,0	78,3	80,4	90,8	125,7	89,6	87,3	
07	69,9	178,6	79,4	97,8	92,6	87,1	79,6	73,8	71,4	78,8	126,2	79,8	82,3	
08	77,3	176,7	86,5	144,5	99,8	85,3	80,5	78,1	72,3	78,1	109,7	91,5	87,4	
09	75,0	180,5	91,1	119,2	100,8	85,7	79,9	70,1	78,2	88,1	104,9	83,7	85,9	
10	77,5	181,0	80,3	74,1	91,5	80,0	76,5	66,7	72,1	77,9	107,2	80,8	79,6	
11	75,6	194,8	85,6	92,7	93,2	92,9	68,1	73,7	76,9	82,9	131,8	84,7	86,3	
12	83,7	211,0	91,1	93,7	110,3	86,2	80,1	63,9	77,2	89,1	151,0	79,1	86,3	
1995 01	79,1	167,3	87,8	124,3	:	91,0	:	85,1	74,2	:	:	84,8	:	
02	66,1	191,8	84,3	97,1	:	89,3	:	70,0	73,0	:	:	:	:	
03	70,8	197,2	85,4	:	:	88,3	:	72,4	73,7	:	:	:	:	

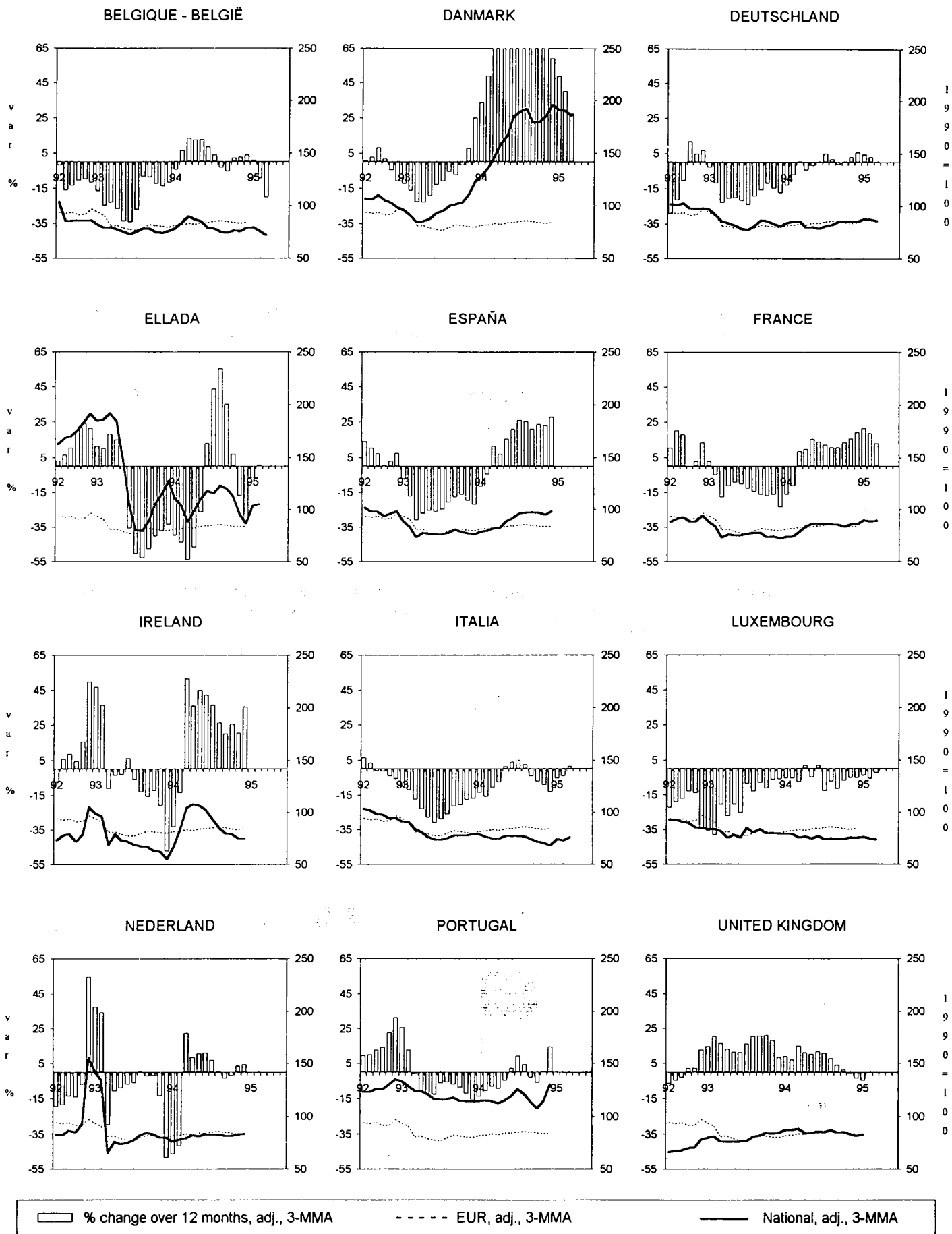
(1) Lieferungen / Deliveries / Livraisons.

(2) Gewichteter Durchschnitt der Indizes / Weighted average of indices / Moyenne pondérée des indices.

**1.7 ERSTZULASSUNGEN VON
PRIVATFAHRZEUGEN
UND KOMBIWAGEN**

**1.7 FIRST REGISTRATION OF
PRIVATE AND COMMERCIAL CARS**

**1.7 PREMIERES IMMATRICULATIONS
DE VOITURES PARTICULIERES
ET COMMERCIALES**



% change over 12 months, adj., 3-MMA
 EUR, adj., 3-MMA
 National, adj., 3-MMA

2. FREMDENVERKEHR

Verglichen mit dem gleichen Zeitraum des Vorjahres waren im Januar 1995 in der Zahlungsbilanz erhebliche Steigerungen bei den Ausgaben und den Einnahmen für den Reiseverkehr zu verzeichnen.

In Spanien, Frankreich und Griechenland stiegen die Einnahmen um 10,3 %, 19,6 % bzw. 7,3 %. Die Ausgaben blieben in Spanien konstant, während sie sich in Frankreich um 16,1 % und in Griechenland um 18,5 % erhöhten.

Portugal wies bei den Einnahmen für den Reiseverkehr einen Rückgang von 4 % auf, während die Ausgaben erheblich zunahmen (18,5 %)

2. TOURISM

In January 1995, fairly large increases in earnings and expenditure under the heading of "travel" were recorded in the balance of payments compared with the same period in the previous year.

In Spain, France and Greece, earnings increased by 10.3%, 19.6% and 7.3% respectively. Expenditure remained unchanged in Spain but increased by 16.1% in France and 18.5% in Greece.

In the same period, Portugal's earnings from tourism fell by 4% as expenditure rose sharply (18.5%).

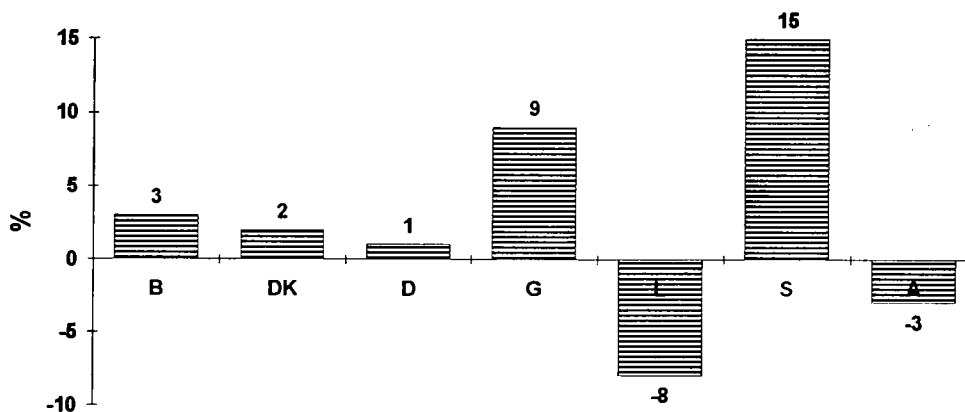
2. TOURISME

En Janvier 1995, et par rapport à la même période de l'année précédente, des augmentations assez importantes ont été enregistré tant en recettes qu'en dépenses pour le poste "voyages" dans la Balance des Paiements.

En Espagne, en France et en Grèce, les recettes ont augmenté respectivement de 10.3%, 19.6% et 7.3%. En ce qui concerne les dépenses elles sont restées stables en Espagne, mais elles ont augmenté de 16.1% en France et de 18.5% en Grèce.

Le Portugal a eu une baisse de 4% de ses recettes touristiques en même temps qu'il a augmenté considérablement ses dépenses (18.5%)

Übernachtungen in den beherbergungsbetrieben insgesamt
Nights spent in accomodation establishments
Nuitées dans l'ensemble des moyens d'hébergement
variation 1994/1993



2.1 GÄSTE IN DEN HOTELS
UND ÄHNLICHEN BETRIEBEN

2.1 GUEST FLOWS IN HOTELS AND
SIMILAR ESTABLISHMENTS

2.1 MOUVEMENTS DES CLIENTS
DANS LES HOTELS ET
ETABLISSEMENTS ASSIMILES

Übernachtungen (1000)		Nights (1000)										Nuitées (1000)				
eurostat		B	DK	D (*)	GR	E	F	IRL	I	L	NL	A	P	FIN	S	UK
Inländer		Residents in the country										Résidents dans le pays				
1992		2 818	5 378	145 898	11 943	54 363	:	:	129 152	105	6 789	16 162	7 437	7 539	11 345	75 000
1993		2 557	5 639	142 130	12 059	54 878	90 160	:	122 271	118	7 640	15 954	7 201	7 985	11 890	:
1994		2 777	6 037	141 002	12 234	56 767	:	:	:	87	7 913	16 090	:	:	13 898	:
1993	I	397	1 103	25 749	2 091	9 327	17 867	:	20 543	28	1 199	4 193	1 278	1 926	2 526	:
	II	644	1 492	39 273	2 976	13 233	24 223	:	26 360	30	2 180	3 626	1 735	1 995	2 938	:
	III	1 028	1 777	47 467	4 881	21 701	30 526	:	58 977	33	2 658	5 668	2 885	2 409	3 787	:
	IV	489	1 266	29 641	2 110	10 617	17 543	:	16 391	28	1 602	2 467	1 303	1 655	2 640	:
1994	I	403	1 166	25 146	2 091	9 878	16 291	:	19 385	22	1 249	4 330	1 268	1 930	2 908	:
	II	719	1 608	38 664	3 081	14 224	21 646	:	26 797	23	2 260	3 628	1 679	2 094	3 601	:
	III	1 043	1 875	46 510	4 921	21 745	26 894	:	60 054	24	2 668	5 638	2 708	2 303	4 176	:
	IV	613	1 389	30 682	2 142	10 919	:	:	:	18	1 735	2 493	:	:	3 214	:
1993	11	171	444	8 155	694	3 278	5 247	:	4 594	9	476	678	382	579	985	:
	12	132	271	7 778	663	3 250	5 075	:	5 511	8	447	776	393	456	666	:
1994	01	114	304	7 500	686	2 574	4 780	:	6 629	7	362	1 205	363	502	771	:
	02	150	393	8 320	630	3 063	5 303	:	6 177	7	398	1 729	395	649	948	:
	03	139	469	9 326	775	4 241	6 209	:	6 579	8	489	1 396	510	779	1 188	:
	04	234	470	10 479	1 063	4 833	6 570	:	7 549	7	656	937	588	729	1 157	:
	05	254	548	14 086	970	4 416	7 375	:	6 985	8	797	1 218	487	604	1 202	:
	06	231	590	14 100	1 048	4 975	7 701	:	12 263	8	808	1 473	604	761	1 241	:
	07	431	701	14 677	1 595	6 634	8 530	:	19 750	9	894	1 871	807	950	1 538	:
	08	412	562	15 542	2 167	8 651	10 295	:	27 476	8	950	2 245	1 190	720	1 413	:
	09	200	611	16 291	1 159	6 460	8 070	:	12 828	7	824	1 523	710	633	1 225	:
	10	220	582	13 987	758	4 346	:	:	6 391	7	718	1 023	470	:	1 202	:
	11	210	504	8 488	687	3 328	:	:	4 666	6	533	704	401	:	1 214	:
	12	184	303	8 206	696	3 245	:	:	:	5	485	766	:	:	798	:
1995	01	:	332	7 874	:	2 829	:	:	:	:	:	:	:	:	:	:
	02	:	432	8 557	:	:	:	:	:	:	:	:	:	:	:	:
Nicht-Inländer		Non-residents in the country										Non-résidents dans le pays				
1992		7 694	6 178	28 311	36 260	77 341	:	:	63 415	1 007	8 496	64 189	17 877	2 243	2 804	:
1993		6 751	5 880	26 030	36 475	82 872	55 454	:	64 574	1 065	7 973	61 996	15 965	2 588	2 984	:
1994		7 128	5 901	26 363	40 658	97 722	:	:	:	1 016	8 733	59 126	:	:	3 320	:
1993	I	1 340	617	4 962	1 034	11 738	8 379	:	8 785	186	1 345	19 555	2 736	370	421	:
	II	1 879	1 648	6 862	11 042	21 752	15 771	:	19 704	307	2 655	11 481	4 452	680	834	:
	III	2 033	2 800	8 727	20 220	33 908	21 798	:	25 885	351	2 468	23 431	5 705	1 087	1 249	:
	IV	1 500	816	5 479	4 179	15 475	9 506	:	10 201	221	1 505	7 529	3 073	451	480	:
1994	I	1 325	621	5 008	1 252	12 957	8 525	:	11 024	173	1 463	19 540	2 901	435	451	:
	II	2 057	1 664	6 827	13 008	27 862	15 633	:	22 117	283	2 767	10 484	5 131	825	939	:
	III	1 964	2 766	8 746	21 768	40 129	21 028	:	29 958	339	2 820	21 518	6 711	1 216	1 381	:
	IV	1 782	849	5 782	4 630	16 773	:	:	:	221	1 683	7 585	:	:	549	:
1993	11	489	259	1 630	460	3 902	2 389	:	2 311	74	481	1 065	857	152	166	:
	12	349	210	1 386	284	3 269	2 584	:	2 174	54	377	3 763	698	147	123	:
1994	01	336	181	1 429	280	3 677	2 479	:	2 755	47	412	6 692	734	130	130	:
	02	422	179	1 676	298	4 184	2 411	:	3 234	54	414	6 716	873	132	140	:
	03	567	261	1 903	674	5 097	3 635	:	5 035	72	638	6 131	1 294	173	180	:
	04	610	356	1 975	1 962	5 939	4 648	:	5 641	85	1 053	2 559	1 422	157	186	:
	05	731	586	2 277	4 935	10 181	5 444	:	8 287	99	932	3 341	1 807	213	269	:
	06	716	722	2 575	6 111	11 742	5 541	:	8 189	99	782	4 585	1 902	455	484	:
	07	648	1 243	2 848	7 316	14 070	7 167	:	10 581	117	947	7 659	2 214	557	589	:
	08	705	1 044	2 912	7 971	13 802	7 695	:	9 347	120	1 015	8 373	2 366	463	505	:
	09	611	479	2 986	6 480	12 257	6 166	:	10 030	102	859	5 486	2 131	195	287	:
	10	722	373	2 498	3 931	9 060	:	:	6 635	95	709	2 751	1 611	:	222	:
	11	588	251	1 771	424	4 042	:	:	2 615	74	543	1 096	1 032	:	187	:
	12	472	226	1 514	275	3 672	:	:	:	52	432	3 738	:	:	140	:
1995	01	:	187	1 557	:	4 239	:	:	:	:	:	:	:	:	:	:
	02	:	190	1 727	:	:	:	:	:	:	:	:	:	:	:	:

(1) Ab 1992, entsprechen die Daten der BRD dem Gebietsstand ab dem 3.10.90 / From 1992, data corresponds to the RFG as constituted from 3.10.90 /

A partir de 1992, les données de la RFA correspondent à la situation territoriale depuis le 3.10.90.

Angaben der einzelnen Mitgliedstaaten miteinander nicht vergleichbar auf Grund verschiedener Erhebungsmethoden / Data not comparable between Member States due to different survey methodologies / Données non comparables entre Etats membres en raison de méthodologies d'enquête différentes.

2.2 GÄSTE IN DEN ERGÄNZENDEN
BEHERBERGUNGSBETRIEBEN

2.2 GUEST FLOWS IN SUPPLEMENTARY
ACCOMMODATION ESTABLISHMENTS

2.2 MOUVEMENTS DES CLIENTS
DANS LES ETABLISSEMENTS
D'HERBERGEMENT COMPLEMENTAIRES

Übernachtungen (1000)

Nights (1000)

Nuitées (1000)

EM eurostat															
	B	DK	D (*)	GR	E	F	IRL	I	L	NL	A	P	FIN	S	UK
	Inländer					Residents in the country					Résidents dans le pays				
1992	11 928	8 677	133 650	478	11 700	:	:	44 569	233	33 767	8 357	6 223	1 747	3 247	311 000
1993	9 696	8 191	134 252	478	13 634	:	:	45 912	265	31 351	8 352	6 257	1 753	3 501	:
1994	9 866	8 267	137 245	548	:	:	:	:	241	30 236	8 200	:	:	3 901	:
1993	I	961	192	21 520	2	813	:	:	2 575	38	2 975	1 894	390	126	980
	II	2 258	2 811	37 960	29	2 569	:	:	6 738	91	7 815	1 925	1 062	512	890
	III	5 240	4 974	51 339	445	8 896	:	:	34 075	85	16 584	3 420	4 330	1 057	1 271
	IV	1 236	214	23 433	2	1 356	:	:	2 525	51	3 977	1 113	474	57	361
1994	I	977	184	22 712	1	1 087	:	:	2 788	54	2 784	1 924	396	108	1 161
	II	2 396	2 644	37 523	39	2 818	:	:	7 957	90	8 147	1 870	1 023	543	1 002
	III	4 959	5 187	52 268	507	:	:	44 440	71	15 626	3 379	4 388	1 032	1 299	:
	IV	1 535	252	24 742	1	:	:	:	26	3 680	1 026	:	:	439	:
1993	11	478	24	6 696	0	385	:	:	644	17	1 143	332	151	17	100
	12	270	154	6 003	0	411	:	:	1 022	16	1 002	330	82	20	167
1994	01	246	12	6 713	0	336	:	:	1 069	18	865	575	90	21	294
	02	368	21	7 102	0	292	:	:	881	16	940	634	115	39	394
	03	362	151	8 898	0	459	:	:	837	20	979	715	190	48	473
	04	861	492	9 912	3	836	:	:	1 422	24	1 449	472	255	59	411
	05	830	974	13 580	4	805	:	:	1 621	35	4 053	615	271	42	224
	06	705	1 178	14 031	32	1 177	:	:	4 914	31	2 645	783	497	442	367
	07	2 584	3 479	20 432	184	3 204	:	:	14 167	30	6 347	1 342	1 283	781	746
	08	1 926	1 257	19 033	302	9 890	:	:	26 111	26	7 117	1 370	2 366	218	372
	09	449	451	12 802	20	:	:	4 162	15	2 162	667	738	34	181	:
	10	632	215	11 309	1	:	:	1 007	10	1 780	414	235	:	98	:
	11	532	27	7 110	0	:	:	811	9	1 029	317	124	:	102	:
	12	371	10	6 324	0	:	:	:	7	871	295	:	:	238	:
1995	01	:	11	7 168	:	:	:	:	:	:	:	:	:	:	:
	02	:	:	7 451	:	:	:	:	:	:	:	:	:	:	:
	Nicht-Inländer					Non-residents in the country					Non-résidents dans le pays				
1992	5 186	5 455	9 810	647	3 843	:	:	20 227	1 328	9 603	9 040	2 187	344	687	:
1993	4 930	4 573	8 664	633	5 260	:	:	20 856	1 472	9 205	8 538	1 866	341	734	:
1994	4 862	4 663	8 374	767	:	:	:	:	1 330	9 259	8 154	:	:	855	:
1993	I	722	41	1 084	2	347	:	:	569	66	657	1 579	114	3	133
	II	1 207	1 054	1 867	73	721	:	:	4 723	341	2 753	1 404	263	65	147
	III	2 293	3 394	4 752	549	3 828	:	:	14 629	978	4 651	4 900	1 389	271	391
	IV	707	84	960	9	364	:	:	934	88	1 144	655	100	2	62
1994	I	691	57	1 067	1	411	:	:	801	50	846	1 660	119	4	190
	II	1 252	1 000	1 768	96	779	:	:	6 423	300	2 745	1 247	237	62	151
	III	2 168	3 518	4 583	660	:	:	19 491	921	4 578	4 614	1 207	245	423	:
	IV	751	88	956	10	:	:	:	59	1 090	633	:	:	91	:
1993	11	179	10	265	1	101	:	:	180	23	222	76	29	1	12
	12	177	52	233	1	110	:	:	188	20	233	331	22	1	22
1994	01	204	5	269	1	136	:	:	169	14	180	578	26	1	47
	02	200	8	438	1	124	:	:	209	16	220	591	38	1	84
	03	287	43	360	0	151	:	:	422	20	447	490	55	2	59
	04	273	153	390	5	154	:	:	688	51	828	281	63	1	32
	05	521	374	639	27	250	:	:	2 048	145	917	382	65	5	39
	06	458	473	739	64	375	:	:	3 687	104	1 000	584	109	55	81
	07	1 037	1 762	1 947	260	2 195	:	:	7 748	483	2 086	2 122	463	158	218
	08	863	1 574	1 986	325	3 583	:	:	8 078	383	1 750	1 983	590	83	156
	09	269	182	649	75	:	:	3 664	55	741	510	154	4	49	:
	10	379	66	474	9	:	:	778	38	677	233	46	:	33	:
	11	176	14	247	0	:	:	245	11	205	84	39	:	26	:
	12	195	8	235	1	:	:	:	10	208	315	:	:	32	:
1995	01	:	6	273	:	:	:	:	:	:	:	:	:	:	:
	02	:	:	376	:	:	:	:	:	:	:	:	:	:	:

(1) Ab 1992, entsprechen die Daten der BRD dem Gebietsstand ab dem 3.10.90 / From 1992, data corresponds to the RFG as constituted from 3.10.90 /


A partir de 1992, les données de la RFA correspondent à la situation territoriale depuis le 3.10.90.

Angaben der einzelnen Mitgliedstaaten miteinander nicht vergleichbar auf Grund verschiedener Erhebungsmethoden / Data not comparable between Member States due to different survey methodologies / Données non comparables entre Etats membres en raison de méthodologies d'enquête différentes.

2.3 ZAHLUNGSBILANZEN
REISEVERKEHR

2.3 BALANCE OF PAYMENTS
TRAVEL

2.3 BALANCE DES PAIEMENTS
VOYAGES

Mio ECU												
	UEBL	DK	D	GR	E	F	IRL	I	NL (*)	P (*)	UK	EUR (*)
 eurostat	Einnahmen					Credit						Crédit
1992	3 136	2 869	8 785	2 460	17 103	19 397	1 617	17 678	4 010	2 841	10 466	90 362
1993	3 479	2 599	9 297	2 861	16 516	19 922	1 701	18 840	4 006	3 458	12 111	94 790
1994	:	2 676	8 931	3 226	18 005	20 428	:	20 001	4 006	3 228	12 599	:
1993 I	595	490	1 896	288	3 310	3 639	219	3 686	818	707	2 095	17 743
II	792	656	2 348	704	3 772	5 162	443	4 861	1 059	856	2 797	23 450
III	1 143	943	2 811	1 360	5 715	6 829	725	5 790	1 145	1 154	4 431	32 046
IV	949	511	2 243	509	3 720	4 293	314	4 503	984	742	2 788	21 556
1994 I	858	424	1 869	324	3 238	3 877	268	3 776	838	580	2 249	18 301
II	955	720	2 188	769	4 403	5 359	377	5 157	1 166	724	2 949	24 767
III	1 404	1 003	2 690	1 460	6 271	6 672	:	6 171	1 135	1 164	4 308	:
IV	:	529	2 184	672	4 093	4 520	:	4 897	868	760	3 092	:
1993 11	299	158	737	146	1 268	1 313	:	1 462	:	219	861	6 865
12	334	169	729	109	1 014	1 465	:	1 352	:	262	866	6 739
1994 01	281	149	584	123	1 061	1 161	:	1 157	:	196	769	5 817
02	264	122	567	83	1 006	1 127	:	1 143	:	164	623	5 448
03	314	153	719	118	1 171	1 589	:	1 475	:	220	857	7 036
04	278	148	660	161	1 239	1 572	:	1 423	:	220	846	7 001
05	299	220	758	246	1 468	1 632	:	1 752	:	244	1 027	8 164
06	378	352	771	363	1 696	2 155	:	1 983	:	260	1 076	9 606
07	445	297	878	467	2 119	2 511	:	2 234	:	388	1 379	11 126
08	540	408	939	525	2 287	2 265	:	1 862	:	465	1 664	11 333
09	418	297	873	469	1 865	1 896	:	2 075	:	311	1 265	9 817
10	462	180	768	312	1 537	1 601	:	1 797	:	262	1 204	8 447
11	370	201	701	205	1 420	1 354	:	1 653	:	225	812	7 215
12	:	148	715	155	1 136	1 565	:	1 447	:	273	1 077	:
1995 01	:	159	609	132	1 170	1 389	:	:	:	188	:	:
02	:	141	:	:	1 036	1 228	:	:	:	157	:	:
	Ausgaben					Debit						Débit
1992	5 109	2 867	28 497	911	4 261	10 609	1 056	13 903	7 364	891	15 134	90 602
1993	5 439	2 738	32 406	857	4 021	10 919	1 039	12 005	7 614	1 618	16 316	94 972
1994	:	3 020	34 946	942	3 466	11 620	:	10 164	7 843	1 431	17 597	:
1993 I	998	668	6 251	217	993	2 223	151	2 970	1 686	388	2 697	19 242
II	1 230	645	7 819	192	922	2 587	251	2 588	1 709	410	4 085	22 438
III	1 986	806	11 246	233	1 233	3 653	431	3 812	2 659	449	6 021	32 529
IV	1 224	619	7 090	216	872	2 457	205	2 635	1 560	371	3 513	20 762
1994 I	1 198	637	7 174	203	771	2 405	203	2 324	1 693	325	3 307	20 240
II	1 559	791	8 507	277	741	2 832	245	2 091	1 693	339	4 197	23 272
III	2 355	939	11 950	240	1 087	3 815	:	3 310	2 844	425	6 122	:
IV	:	653	7 315	222	867	2 568	:	2 440	1 613	342	3 971	:
1993 11	358	187	2 051	69	258	817	:	840	:	139	963	6 208
12	412	204	2 189	75	286	778	:	848	:	111	762	6 254
1994 01	385	198	2 305	66	230	708	:	781	:	103	1 069	6 461
02	370	193	2 057	66	235	734	:	759	:	94	1 035	6 160
03	443	246	2 811	71	307	963	:	784	:	127	1 203	7 620
04	473	209	2 477	73	221	904	:	690	:	114	1 211	6 873
05	457	238	2 746	116	233	900	:	637	:	110	1 304	7 381
06	628	344	3 285	88	287	1 027	:	764	:	115	1 682	9 018
07	831	305	4 026	77	390	1 227	:	1 051	:	129	1 777	10 840
08	883	342	4 414	76	371	1 506	:	1 181	:	152	2 326	12 356
09	641	293	3 509	87	325	1 083	:	1 077	:	144	2 018	9 889
10	520	251	2 960	76	290	906	:	907	:	124	1 898	8 499
11	456	201	2 171	72	263	874	:	714	:	112	1 086	6 496
12	:	201	2 183	74	314	789	:	820	:	106	987	:
1995 01	:	263	2 417	78	230	822	:	:	:	122	:	:
02	:	224	:	:	205	753	:	:	:	118	:	:

(1) Monatliche Angaben vertraulich / Monthly confidential data / Données mensuelles confidentielles.


(2) Veränderte Methodologie ab 1993 / Change in methodology from 1993 onwards / Changement de méthodologie à partir de 1993

(3) Schätzung, einschließlich NL und IRL / Estimated, including NL and IRL / Estimation, y compris NL et IRL.

2.4 ZAHLUNGSBILANZEN
TRANSPORT VON REISENDEN

2.4 BALANCE OF PAYMENTS
PASSENGER TRANSPORT

2.4 BALANCE DES PAIEMENTS
TRANSPORT DE PASSAGERS

Mio ECU												
	UEBL	DK	D	GR	E	F	IRL	I	NL (1)	P (2)	UK	EUR (3)
												
	Einnahmen						Credit				Crédit	
1992	830	:	4 493	70	1 076	2 976	367	1 553	1 489	130	4 574	17 191
1993	933	:	4 336	84	1 004	3 009	:	1 760	1 696	544	3 955	17 321
1994	:	:	:	40	1 231	2 761	:	1 746	1 637	405	4 298	:
1993 I	255	:	808	15	122	616	:	379	367	64	922	3 548
II	297	:	1 160	20	184	801	:	459	419	89	290	3 719
III	160	:	1 188	30	456	890	:	477	418	234	1 550	5 403
IV	221	:	1 180	19	241	702	:	445	492	158	1 193	4 651
1994 I	282	:	696	7	212	658	:	341	387	65	1 074	3 722
II	315	:	1 188	11	281	703	:	403	418	146	998	4 463
III	272	:	1 145	14	387	753	:	510	445	113	1 250	4 889
IV	:	:	:	8	351	647	:	492	387	82	976	:
1993 11	75	:	346	6	98	234	:	151	:	56	:	1 490
12	109	:	408	4	67	225	:	133	:	59	:	1 622
1994 01	98	:	142	2	74	211	:	124	:	31	:	1 168
02	82	:	249	2	80	194	:	94	:	28	:	1 206
03	102	:	305	4	58	253	:	123	:	6	:	1 349
04	107	:	379	3	45	233	:	138	:	51	:	1 435
05	101	:	390	4	105	213	:	131	:	46	:	1 440
06	107	:	419	4	132	256	:	134	:	49	:	1 589
07	105	:	394	5	118	257	:	178	:	42	:	1 665
08	105	:	349	5	115	252	:	153	:	33	:	1 584
09	63	:	402	4	154	245	:	178	:	38	:	1 642
10	96	:	398	3	61	225	:	196	:	29	:	1 457
11	123	:	336	2	79	216	:	159	:	24	:	1 394
12	:	:	:	3	212	206	:	138	:	29	:	:
1995 01	:	:	:	:	124	206	:	:	:	29	:	:
02	:	:	:	:	:	181	:	:	:	25	:	:
	Ausgaben						Debit				Débit	
1992	733	:	4 868	127	595	3 071	:	1 923	1 241	22	4 251	16 831
1993	747	:	4 723	85	739	3 184	:	1 891	1 357	252	3 644	16 622
1994	:	:	:	107	788	3 343	:	2 191	1 326	286	3 858	:
1993 I	204	:	975	21	114	691	:	413	303	35	874	3 630
II	159	:	1 286	19	196	785	:	398	323	33	265	3 464
III	190	:	1 348	21	274	929	:	571	365	77	1 451	5 226
IV	193	:	1 114	24	156	779	:	510	367	107	1 054	4 304
1994 I	231	:	936	31	146	874	:	360	306	53	1 024	3 961
II	273	:	1 315	26	159	817	:	363	272	77	911	4 213
III	276	:	1 266	21	276	895	:	809	371	75	1 131	5 120
IV	:	:	:	29	208	757	:	659	378	80	792	:
1993 11	56	:	382	9	59	259	:	175	:	50	:	1 462
12	86	:	336	11	45	281	:	164	:	30	:	1 435
1994 01	81	:	222	9	58	252	:	141	:	19	:	1 229
02	68	:	301	12	47	293	:	115	:	22	:	1 292
03	82	:	413	11	41	329	:	104	:	12	:	1 439
04	94	:	431	11	56	238	:	111	:	27	:	1 356
05	88	:	421	10	50	311	:	122	:	24	:	1 403
06	91	:	463	4	53	268	:	131	:	26	:	1 455
07	96	:	371	6	84	294	:	226	:	29	:	1 602
08	103	:	349	7	116	318	:	315	:	16	:	1 732
09	77	:	546	9	76	283	:	269	:	31	:	1 789
10	84	:	388	9	70	224	:	230	:	30	:	1 428
11	89	:	367	10	62	270	:	221	:	25	:	1 433
12	:	:	:	11	76	263	:	209	:	26	:	:
1995 01	:	:	:	:	66	244	:	:	:	22	:	:
02	:	:	:	:	:	213	:	:	:	22	:	:

(1) Monatliche Angaben vertraulich / Monthly confidential data / Données mensuelles confidentielles.

(2) Veränderte Methodologie ab 1993 / Change in methodology from 1993 onwards / Changement de méthodologie à partir de 1993

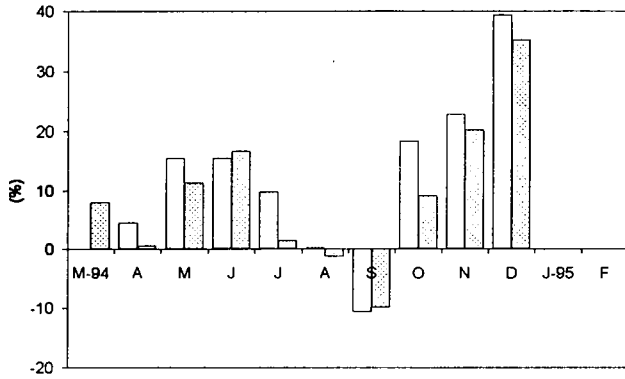
(3) Schätzung: einschließlich NL und UK; DK und IRL nicht eingeschließt / Estimated: including NL and UK; DK and IRL not included / Estimation: y compris NL et UK; DK et IRL non compris.

2.5 SCHAUBILDER

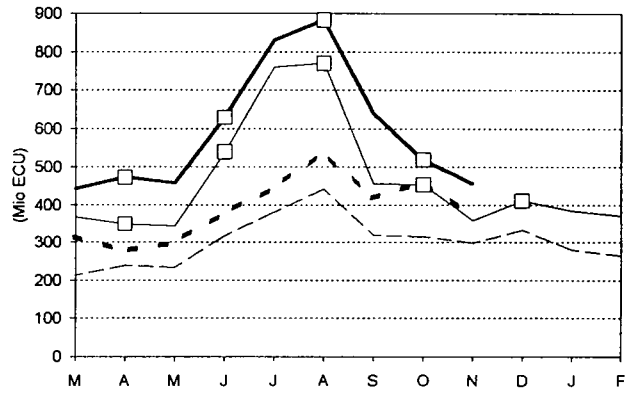
**ÜBERNACHTUNGEN IN DEN HOTELS
UND ÄHNLICHEN BETRIEBEN
(Veränderungen über 12 Monate)**

**ZAHLUNGSBILANZEN
REISEVERKEHR**

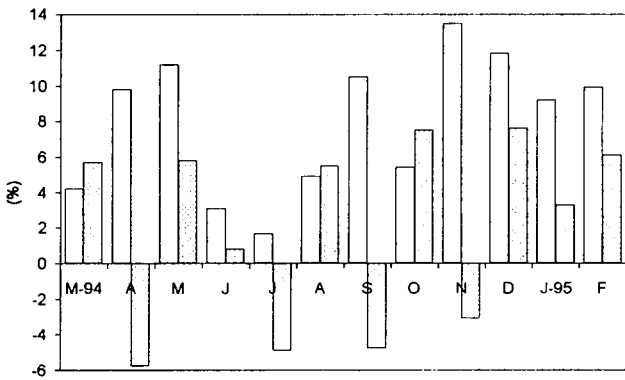
BELGIQUE - BELGIÉ



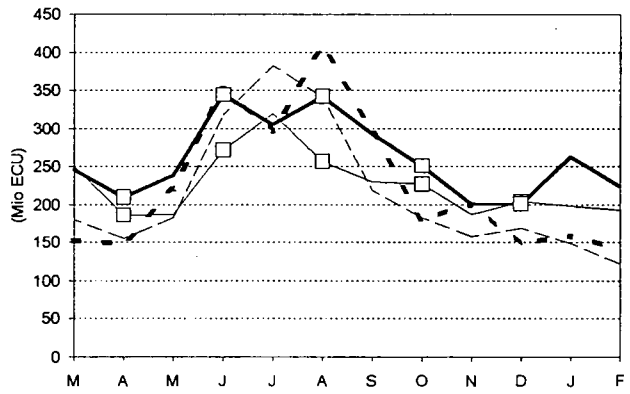
UEBL



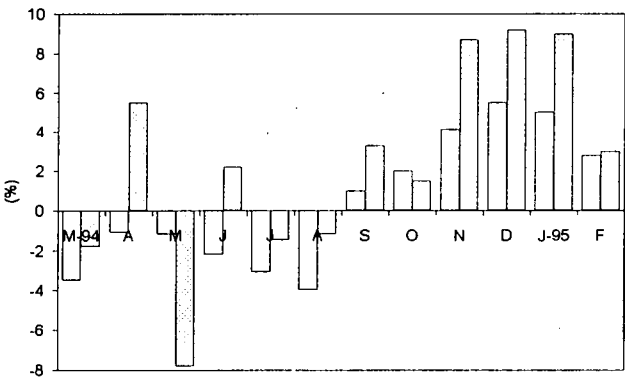
DANMARK



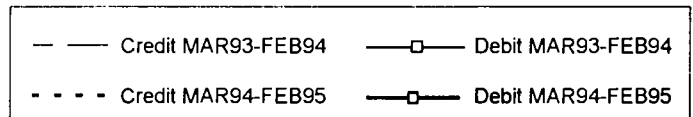
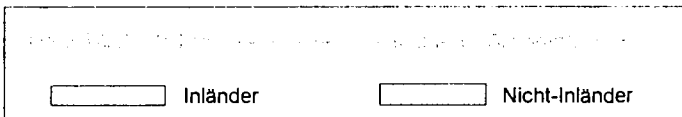
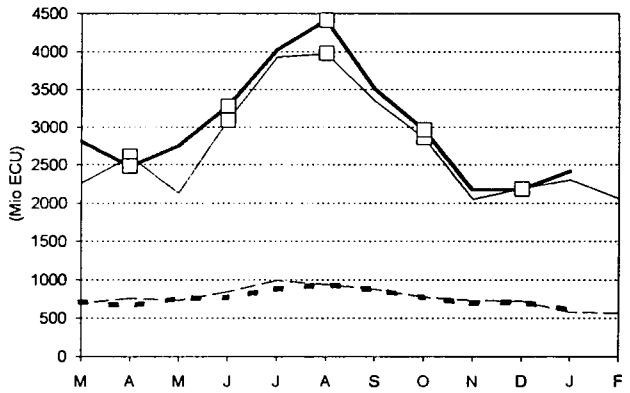
DANMARK



DEUTSCHLAND



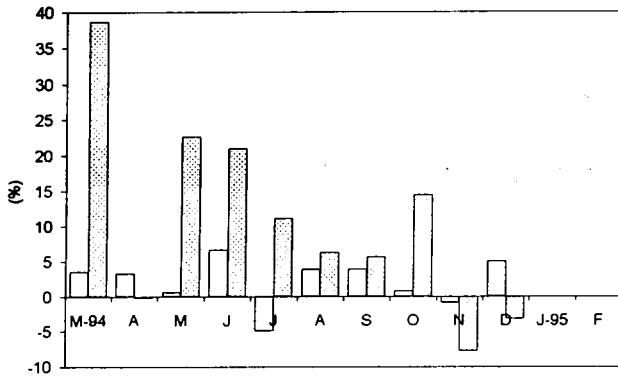
DEUTSCHLAND



2.5 GRAPHS

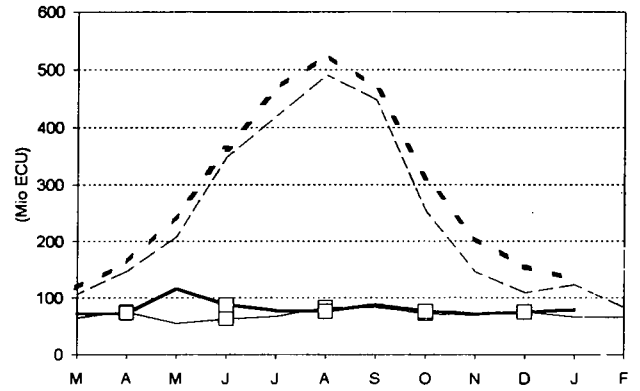
NIGHTS IN HOTELS AND SIMILAR ESTABLISHMENTS
(Change over 12 months)

ELLADA

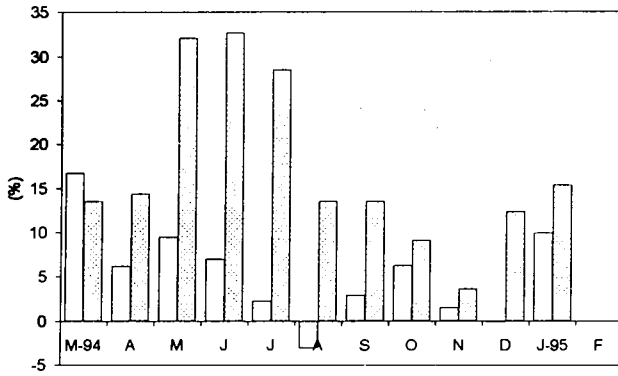


BALANCE OF PAYMENTS TRAVEL

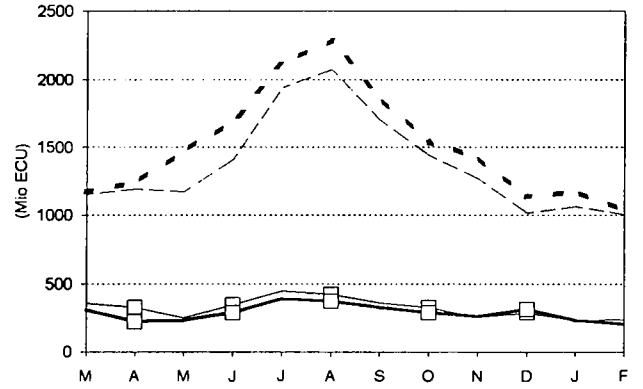
ELLADA



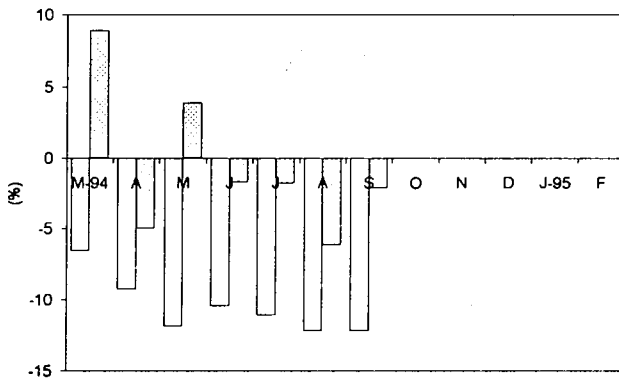
ESPAÑA



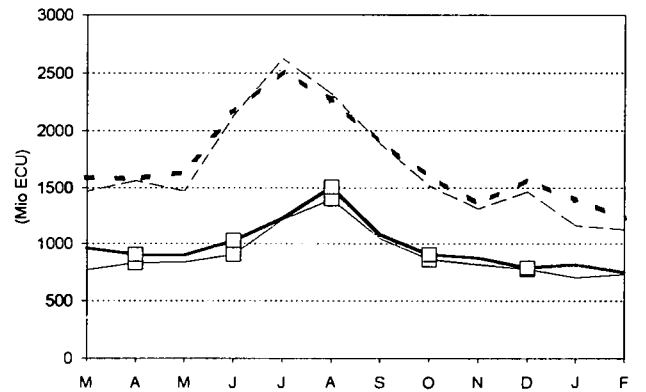
ESPAÑA



FRANCE



FRANCE



Residents

Non-Residents

— Credit MAR93-FEB94

—□— Debit MAR93-FEB94

- - - Credit MAR94-FEB95

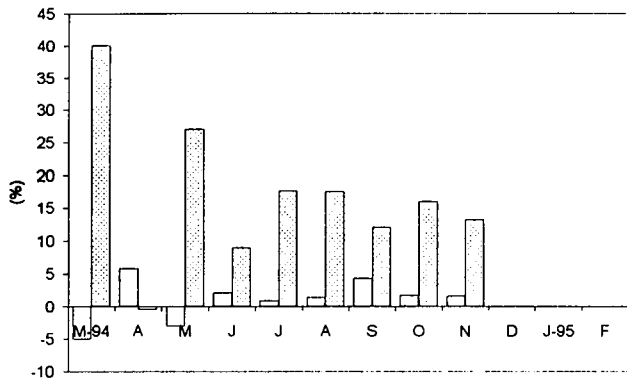
—□— Debit MAR94-FEB95

2.5 GRAPHIQUES

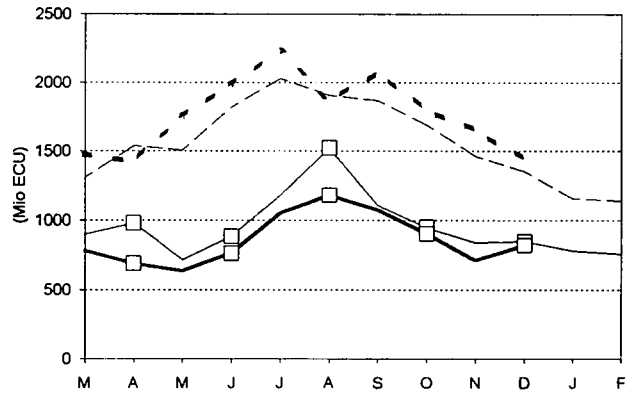
**NUITEES DANS LES HOTELS ET
ETABLISSEMENTS ASSIMILES**
(Variation sur 12 mois)

**BALANCE DES PAIEMENTS
VOYAGES**

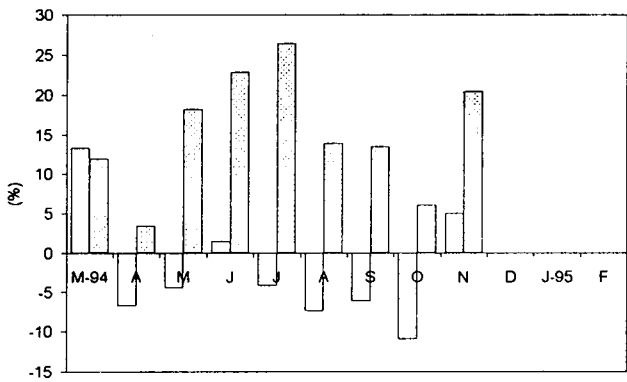
ITALIA



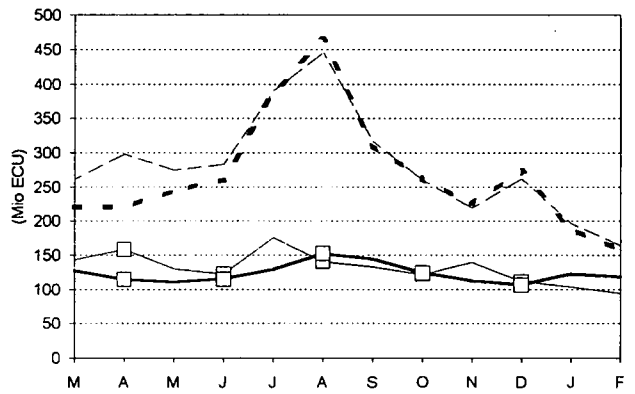
ITALIA



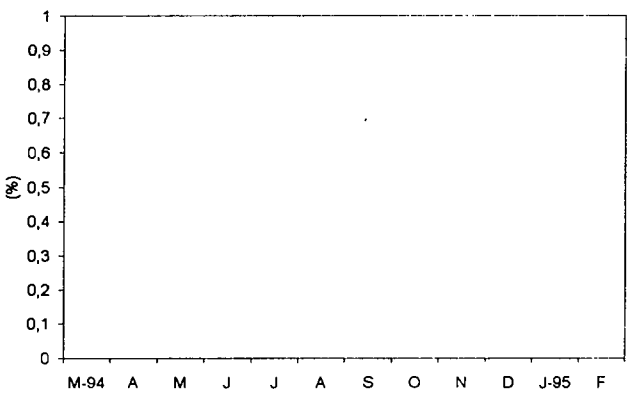
PORTUGAL



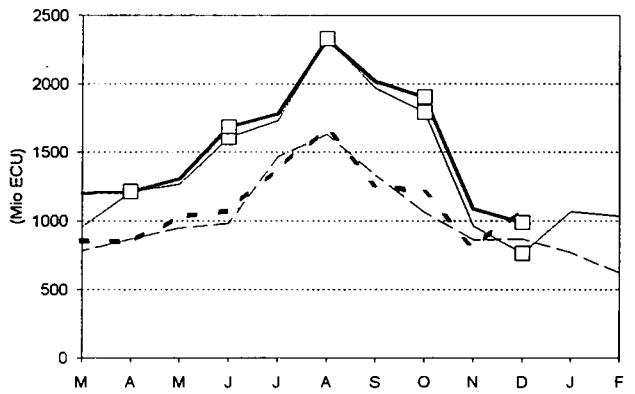
PORTUGAL



UNITED KINGDOM



UNITED KINGDOM



Residents

Non-Residents

— Credit MAR93-FEB94

—□— Debit MAR93-FEB94

- - - Credit MAR94-FEB95

—□— Debit MAR94-FEB95

3. EISENBAHNGÜTERVERKEHR (*)

Belgien, Frankreich und Portugal melden einen Anstieg ihrer Gesamtbeförderungsmenge (in Tonnen) im 1. Quartal 1994 gegenüber dem 1. Quartal 1993 (B 13,8%; F 3,7%; P 2,5%), während das Vereinigte Königreich einen Rückgang um 16,5% zu verzeichnen hatte. Im innerstaatlichen Verkehr war lediglich in Belgien ein Anstieg zu beobachten (9,3%), im grenzüberschreitenden Verkehr hingegen konnten alle Länder, aus denen Daten vorliegen, Zunahmen verbuchen (B 17,9%; DK 6,0%; F 17,9%; P 124,2%; UK 7,2%).

Nächste Ausgabe der Verkehrsart Eisenbahn: September 1995 (Nr. 8-9/1995)

Ausgabe des nächsten Monats: Binnenwasserstraßenverkehr (Nr. 6/1995)

(*) Gemäß der Richtlinie des Rates 80/1177/EWG bezüglich des Eisenbahngüterverkehrs.

3. CARRIAGE OF GOODS BY RAILWAYS (*)

Belgium, France and Portugal report an increase in total tonnes transported during the 1st quarter of 1994 as compared with the 1st quarter of 1993 (B 13.8%; F 3.7%; P 2.5%), while the United Kingdom reports a fall of 16.5%. Only Belgium reports an increase in national transport (9.3%), though all Member States for which data is available show an increase in international transport (B 17.9%; DK 6.0%; F 17.9%; P 124.2%; UK 7.2%).

Next edition for railways: September 1995 (No. 8-9/1995)

Next month's edition: Inland Waterways (No. 6/1995)

(*) According to Council Directive 80/1177/EEC on the carriage of goods by rail.


3. TRANSPORT DE MARCHANDISES PAR CHEMIN DE FER (*)

La Belgique, la France et le Portugal annoncent une augmentation du volume de transport total au 1^{er} trimestre de 1994 par rapport à celui de 1993 (B 13,8%; F 3,7%; P 2,5%), tandis que le Royaume-Uni accuse un recul de 16,5%. Seule la Belgique enregistre une hausse des transports nationaux (9,3%) même si tous les États membres pour lesquels des données sont disponibles signalent une progression des transports internationaux (B 17,9%; DK 6,0%; F 17,9%; P 124,2%; UK 7,2%).

Prochaine édition du mode ferroviaire: Septembre 1995 (no 8-9/1995)

Edition du mois prochain: Voies Navigables Intérieures (no 6/1995)

(*) Selon la directive du Conseil 80/1177/CEE relative au transports de marchandises par chemin de fer.


Innerstaatlicher und grenzüberschreitender Verkehr	National and international traffic											Trafic national et International		
	B	DK	D	GR	E	F	IRL	I	L	NL	P	UK	EUR	
	(Mio tkm)													
Insgesamt Verkehr	Total traffic											Traffic total		
1991	7 517	1 192	:	547	9 444	46 025	:	19 919	531	3 029	1 645	15 388	:	
1992	7 280	1 148	59 539	526	8 292	45 134	:	19 246	482	2 751	1 754	15 550	162 334	
1993	6 800	:	:	498	7 081	40 378	:	18 116	:	:	1 665	:	:	
Innerstaatlich	National											National		
1991	2 563	550	:	224	8 073	33 198	603	9 059	116	998	1 472	15 190	:	
1992	2 385	499	38 569	184	7 029	32 098	633	9 248	104	966	1 539	15 192	108 448	
1993	2 100	:	:	170	6 025	28 852	575	8 731	:	:	1 506	:	:	
Grenzüberschreitend	International											International		
1991	4 954	643	:	323	1 371	12 827	:	10 860	415	2 031	174	198	:	
1992	4 895	649	20 969	342	1 263	13 036	:	9 998	377	1 785	215	358	53 887	
1993	4 700	:	:	328	1 056	11 526	:	9 385	:	:	159	:	:	

(1) Ohne IRL / Excluding IRL / Sans IRL

**3.1 GÜTERVERKEHR
EISENBAHN
Innerstaatlicher und
grenzüberschreitender Verkehr**

**3.1 CARRIAGE OF GOODS
RAILWAYS
National and international
traffic**

**3.1 TRANSPORT DE MARCHANDISES
CHEMIN DE FER
Trafic national et
international**

	B	DK	D	GR	E	F	IRL	I	L	NL	P	UK	EUR
	(1000 t)												
	Innerstaatlich und Grenzüberschreitend (Insgesamt)						National and international (total)				National et international (total)		
1991	60 361	5 168	390 912	3 385	24 352	130 032	:	60 948	12 792	17 627	6 982	136 068	776 530
1992	57 592	5 021	351 859	3 284	21 310	126 295	:	60 076	11 829	16 943	7 398	122 689	715 264
1993	53 742	4 982	:	3 312	18 919	110 593	:	58 088	12 218	:	7 231	108 592	:
1992 II	15 605	1 071	89 152	771	5 602	32 712	:	16 356	2 951	3 453	1 820	30 663	181 638
III	13 733	1 503	85 750	889	4 844	31 115	:	12 743	2 703	3 591	1 879	29 735	172 667
IV	13 791	1 214	85 613	797	5 087	29 522	:	14 424	2 987	6 115	1 921	29 164	173 762
1993 I	13 127	1 325	:	767	4 515	27 649	:	14 706	2 913	4 153	1 695	32 797	:
II	13 493	1 217	:	899	4 758	27 602	:	15 359	3 382	4 079	1 942	24 774	:
III	12 724	1 140	:	774	4 608	27 067	:	12 817	2 923	4 126	1 851	25 559	:
IV	14 403	1 300	:	871	5 042	28 274	:	15 205	3 000	:	1 833	25 462	:
1994 I	14 943	:	:	:	:	28 664	:	:	:	:	1 737	27 399	:
	Innerstaatlich (Empfang)			National (received)				National (réceptions)					
1991	28 795	2 021	312 122	782	21 180	97 096	3 312	21 098	2 870	4 898	6 400	135 208	635 780
1992	26 533	1 932	275 469	674	18 450	92 485	3 333	21 678	2 702	4 865	6 723	121 706	576 548
1993	24 422	1 690	:	662	16 299	81 821	3 061	21 896	2 605	:	6 764	107 654	:
1992 II	7 031	501	68 359	65	4 919	23 603	818	5 731	675	1 100	1 664	30 404	144 870
III	6 197	426	67 415	241	4 272	23 356	821	4 750	606	1 158	1 686	29 480	140 408
IV	6 370	476	67 234	267	4 334	21 692	899	5 388	774	1 447	1 698	28 943	139 522
1993 I	6 187	487	:	69	3 933	20 758	740	5 592	632	1 113	1 623	32 547	:
II	6 276	405	:	100	4 061	20 462	746	5 860	773	1 184	1 813	24 521	:
III	5 361	374	:	233	3 948	20 247	751	4 795	577	1 243	1 686	25 318	:
IV	6 598	425	:	259	4 358	20 354	861	5 648	622	:	1 642	25 268	:
1994 I	6 763	:	:	:	:	20 536	663	:	:	:	1 576	27 131	:
	Grenzüberschreitend (Empfang und Versand)			International (received and dispatched)				International (réceptions et expéditions)					
	(*) (°)												
1991	31 566	3 148	78 790	2 603	3 172	32 936	:	39 850	9 923	12 729	583	860	140 750
1992	31 060	3 089	76 390	2 610	2 860	33 810	:	38 398	9 127	12 079	675	983	138 716
1993	29 320	3 292	:	2 650	2 620	28 772	:	36 192	9 613	:	468	938	:
1992 II	8 573	569	20 793	705	683	9 110	:	10 625	2 277	2 353	156	259	36 768
III	7 536	1 076	18 336	649	571	7 759	:	7 994	2 097	2 433	193	255	32 259
IV	7 420	738	18 378	530	753	7 830	:	9 036	2 213	4 668	223	221	34 240
1993 I	6 940	838	:	698	581	6 892	:	9 114	2 281	3 040	72	250	:
II	7 217	812	:	799	697	7 140	:	9 499	2 608	2 895	129	253	:
III	7 363	766	:	541	661	6 821	:	8 022	2 345	2 883	166	241	:
IV	7 805	875	:	612	685	7 920	:	9 557	2 378	:	191	194	:
1994 I	8 180	889	:	:	:	8 128	:	:	:	:	161	268	:
	Anteil des grenzüberschreitenden Verkehrs am Gesamtverkehr			International share of total traffic (%)				Part du trafic international dans le trafic total					
1991	52,30	60,90	20,16	76,90	13,03	25,33	:	65,38	77,57	72,21	8,34	0,63	18,13
1992	53,93	61,53	21,71	79,49	13,42	26,77	:	63,92	77,16	71,29	9,13	0,80	19,39
1993	54,56	66,07	:	80,02	13,85	26,02	:	62,31	78,68	:	6,47	0,86	:
1992 II	54,94	53,16	23,32	91,52	12,20	27,85	:	64,96	77,15	68,15	8,57	0,84	20,24
III	54,87	71,64	21,38	72,92	11,80	24,94	:	62,73	77,58	67,74	10,26	0,86	18,68
IV	53,81	60,79	21,47	66,50	14,80	26,52	:	62,64	74,10	76,33	11,61	0,76	19,70
1993 I	52,87	63,28	:	91,00	12,88	24,93	:	61,97	78,32	73,20	4,25	0,76	:
II	53,49	66,73	:	88,84	14,64	25,87	:	61,85	77,13	70,98	6,63	1,02	:
III	57,87	67,20	:	69,89	14,34	25,20	:	62,59	80,25	69,87	8,95	0,94	:
IV	54,19	67,31	:	70,25	13,58	28,01	:	62,85	79,26	:	10,44	0,76	:
1994 I	54,74	:	:	:	:	28,36	:	:	:	:	9,29	0,98	:

(1) Ohne IRL / Excluding IRL / Sans IRL.

(2) EUR (Grenzüberschreitend) = EG (Empfang) + Nicht-EG (Empfang und Versand) / EUR (International) = EC (received) + Non-EC (received and dispatched) / EUR (International) = CE (réceptions) + non-CE (réceptions et expéditions).

3.2 GÜTERVERKEHR
EISENBAHN
Grenzüberschreitender Verkehr

3.2 CARRIAGE OF GOODS
RAILWAYS
International traffic

3.2 TRANSPORT DE MARCHANDISES
CHEMIN DE FER
Trafic international

	B	DK	D	GR	E	F	IRL	I	L	NL	P	UK	EUR (*)
	(1000 t)												
	EUR 12						EUR 12						EUR 12
	(Insgesamt)						(total)						(total)
	(2)												
1991	28 600	2 115	35 938	150	2 946	29 415	:	27 298	9 778	11 240	591	:	73 507
1992	28 765	1 895	32 470	131	2 719	30 684	:	26 072	8 982	10 486	680	:	71 026
1993	27 232	2 139	:	70	2 065	25 683	:	24 382	9 474	:	548	:	:
1992 II	7 891	271	8 611	37	657	8 265	:	7 183	2 241	2 123	155	:	18 358
III	6 817	762	7 537	25	551	7 031	:	5 569	2 062	2 227	192	:	16 389
IV	6 794	456	7 680	37	713	7 122	:	6 069	2 182	3 880	220	:	17 602
1993 I	6 457	541	:	24	435	6 144	:	6 016	2 248	2 601	70	:	:
II	6 750	540	:	16	548	6 368	:	6 295	2 568	2 477	127	:	:
III	6 884	512	:	17	559	6 137	:	5 485	2 311	2 487	165	:	:
IV	7 141	547	:	13	:	7 034	:	6 586	2 347	:	186	:	:
1994 I	7 662	592	:	:	:	7 234	:	:	:	:	160	:	:
	EUR 12						EUR 12						EUR 12
	(Empfang)						(received)						(réceptions)
1991	10 944	1 175	15 994	108	1 743	12 844	:	19 726	6 359	4 242	372	:	73 507
1992	10 912	991	14 542	125	1 554	13 832	:	18 802	5 984	3 893	390	:	71 026
1993	10 394	1 070	:	60	1 816	10 944	:	17 052	6 421	:	286	:	:
1992 II	2 938	172	3 712	35	359	3 615	:	5 220	1 477	735	94	:	18 358
III	2 734	345	3 555	24	327	3 315	:	3 859	1 381	742	108	:	16 389
IV	2 577	238	3 577	36	423	3 257	:	4 299	1 499	1 565	132	:	17 602
1993 I	2 122	282	:	23	332	2 751	:	4 276	1 527	909	49	:	:
II	2 623	279	:	14	475	2 679	:	4 394	1 730	1 020	61	:	:
III	2 818	235	:	10	510	2 473	:	3 780	1 573	941	83	:	:
IV	2 831	274	:	13	499	3 041	:	4 602	1 592	:	93	:	:
1994 I	3 171	303	:	:	:	3 292	:	:	:	:	95	:	:
	EUR 12						EUR 12						EUR 12
	(Versand)						(dispatched)						(expéditions)
1991	17 655	940	19 944	42	1 204	16 571	:	7 572	3 419	6 999	219	:	74 564
1992	17 853	903	17 928	6	1 165	16 851	:	7 270	2 998	6 593	290	:	71 857
1993	16 838	1 069	:	10	249	14 739	:	7 330	3 052	:	263	:	:
1992 II	4 953	99	4 899	2	298	4 650	:	1 962	763	1 388	62	:	19 076
III	4 083	417	3 982	2	224	3 717	:	1 709	681	1 486	84	:	16 384
IV	4 217	218	4 103	0	290	3 865	:	1 770	683	2 315	89	:	17 550
1993 I	4 335	259	:	1	103	3 393	:	1 740	721	1 692	22	:	:
II	4 127	260	:	2	73	3 689	:	1 901	838	1 457	67	:	:
III	4 066	277	:	7	49	3 664	:	1 705	738	1 546	82	:	:
IV	4 310	273	:	1	:	3 994	:	1 984	755	:	92	:	:
1994 I	4 491	289	:	:	:	3 942	:	:	:	:	65	:	:
	EUR 12						EUR 12						EUR 12
	(Versand / Empfang)						(dispatched / received)						(expéditions / réceptions)
1991	1,61	0,80	1,25	0,39	0,69	1,29	:	0,38	0,54	1,65	0,59	:	1,01
1992	1,64	0,91	1,23	0,05	0,75	1,22	:	0,39	0,50	1,69	0,74	:	1,01
1993	1,62	1,00	:	0,17	0,14	1,35	:	0,43	0,48	:	0,92	:	:
1992 II	1,69	0,58	1,32	0,05	0,83	1,29	:	0,38	0,52	1,89	0,66	:	1,04
III	1,49	1,21	1,12	0,07	0,68	1,12	:	0,44	0,49	2,00	0,77	:	1,00
IV	1,64	0,91	1,15	:	0,69	1,19	:	0,41	0,46	1,48	0,68	:	1,00
1993 I	2,04	0,92	:	:	0,31	1,23	:	0,41	0,47	1,86	0,45	:	:
II	1,57	0,93	:	0,13	0,15	1,38	:	0,43	0,48	1,43	1,09	:	:
III	1,44	1,18	:	0,75	0,10	1,48	:	0,45	0,47	1,64	0,99	:	:
IV	1,52	1,00	:	:	:	1,31	:	0,43	0,47	:	0,99	:	:
1994 I	1,42	0,95	:	:	:	1,20	:	:	:	:	0,68	:	:

(1) Ohne UK und IRL / Excluding UK and IRL / Sans UK et IRL.

(2) EUR (Insgesamt) = EUR 12 (Empfang) / EUR (Total) = EUR 12 (received) / EUR (Total) = EUR 12 (réceptions).

**3.2 GÜTERVERKEHR
EISENBAHN
Grenzüberschreitender Verkehr**


**3.2 CARRIAGE OF GOODS
RAILWAYS
International traffic**

**3.2 TRANSPORT DE MARCHANDISES
CHEMIN DE FER
Trafic international**

(Fortsetzung)

(Continued)

(Suite)

	B	DK	D	GR	E	F	IRL	I	L	NL	P	UK	EUR (*)
	(1000 t)												
	EWR (*)						EEA (*)						EEE (*)
	(Insgesamt)						(total)						(total)
	(*)												
1991	29 433	3 021	50 820	176	3 058	30 438	:	32 156	9 818	11 990	591	:	96 938
1992	29 620	2 974	46 430	155	2 794	31 648	:	30 606	9 034	11 277	681	:	93 360
1993	27 912	3 208	:	91	2 142	26 694	:	29 352	9 515	:	555	:	:
1992 II	8 097	545	12 631	42	670	8 519	:	8 417	2 255	2 279	155	:	24 535
III	7 072	1 038	10 972	31	561	7 266	:	6 569	2 075	2 359	192	:	21 750
IV	7 010	713	10 733	44	734	7 345	:	7 128	2 194	4 168	222	:	22 741
1993 I	6 622	821	:	29	462	6 376	:	7 293	2 258	2 839	71	:	:
II	6 930	791	:	22	568	6 607	:	7 665	2 577	2 693	128	:	:
III	7 042	747	:	22	573	6 356	:	6 555	2 321	2 704	165	:	:
IV	7 317	850	:	17	:	7 355	:	7 839	2 359	:	190	:	:
1994 I	7 791	865	:	:	:	7 592	:	:	:	:	160	:	:
	EWR (*)						EEA (*)						EEE (*)
	(Empfang)						(received)						(réceptions)
1991	11 249	1 812	22 239	134	1 816	13 515	:	23 613	6 360	4 510	372	:	85 619
1992	11 279	1 761	20 628	148	1 602	14 449	:	22 348	5 985	4 156	391	:	82 747
1993	10 699	1 849	:	80	1 875	11 541	:	21 036	6 422	:	291	:	:
1992 II	3 012	370	5 395	40	369	3 779	:	6 203	1 478	776	94	:	21 515
III	2 848	535	5 083	29	335	3 461	:	4 622	1 381	779	108	:	19 182
IV	2 677	421	5 012	43	440	3 401	:	5 105	1 499	1 688	133	:	20 419
1993 I	2 198	481	:	28	343	2 899	:	5 306	1 527	969	49	:	:
II	2 706	466	:	20	495	2 828	:	5 509	1 730	1 092	61	:	:
III	2 897	404	:	14	524	2 605	:	4 594	1 573	1 008	83	:	:
IV	2 897	499	:	17	513	3 208	:	5 627	1 592	:	98	:	:
1994 I	3 209	497	:	:	:	3 485	:	:	:	:	95	:	:
	EWR (*)						EEA (*)						EEE (*)
	(Versand)						(dispatched)						(expéditions)
1991	18 184	1 209	28 581	42	1 242	16 923	:	8 544	3 459	7 480	219	:	85 883
1992	18 341	1 213	25 802	7	1 191	17 199	:	8 258	3 049	7 121	290	:	82 471
1993	17 213	1 359	:	11	267	15 153	:	8 315	3 093	:	263	:	:
1992 II	5 085	175	7 236	2	302	4 741	:	2 214	777	1 503	62	:	22 096
III	4 224	503	5 889	2	226	3 805	:	1 947	694	1 580	84	:	18 952
IV	4 333	292	5 721	1	293	3 944	:	2 022	695	2 480	89	:	19 871
1993 I	4 423	340	:	1	119	3 477	:	1 986	731	1 870	22	:	:
II	4 224	325	:	2	73	3 778	:	2 155	847	1 602	67	:	:
III	4 145	343	:	8	49	3 751	:	1 961	748	1 696	82	:	:
IV	4 420	352	:	1	:	4 147	:	2 212	767	:	92	:	:
1994 I	4 582	368	:	:	:	4 107	:	:	:	:	65	:	:
	EWR (*)						EEA (*)						EEE (*)
	(Versand / Empfang)						(dispatched / received)						(expéditions / réceptions)
1991	1,62	0,67	1,29	0,32	0,68	1,25	:	0,36	0,54	1,66	0,59	:	1,00
1992	1,63	0,69	1,25	0,05	0,74	1,19	:	0,37	0,51	1,71	0,74	:	1,00
1993	1,61	0,74	:	0,14	0,14	1,31	:	0,40	0,48	:	0,90	:	:
1992 II	1,69	0,47	1,34	0,05	0,82	1,25	:	0,36	0,53	1,94	0,66	:	1,03
III	1,48	0,94	1,16	0,08	0,67	1,10	:	0,42	0,50	2,03	0,77	:	0,99
IV	1,62	0,69	1,14	:	0,67	1,16	:	0,40	0,46	1,47	0,67	:	0,97
1993 I	2,01	0,71	:	:	0,35	1,20	:	0,37	0,48	1,93	0,46	:	:
II	1,56	0,70	:	0,10	0,15	1,34	:	0,39	0,49	1,47	1,09	:	:
III	1,43	0,85	:	0,53	0,09	1,44	:	0,43	0,48	1,68	0,99	:	:
IV	1,53	0,71	:	:	:	1,29	:	0,39	0,48	:	0,94	:	:
1994 I	1,43	0,74	:	:	:	1,18	:	:	:	:	0,68	:	:

(1) Ohne UK und IRL / Excluding UK and IRL / Sans UK et IRL.


(2) EWR (Euopäischer Wirtschaftsraum): basiert auf 16 Ländern - Island und Liechtenstein ausgeschlossen / EEA (European Economic Area): calculated on 16 countries - Iceland and Liechtenstein excluded / EEE (Espace Economique Européen): calculé sur 16 pays - Islande et Liechtenstein exclus.

(3) EUR (Insgesamt) = EWR (Empfang und Versand) - EUR 12 (Versand) / EUR (Total) = EEA (received and dispatched) - EUR 12 (dispatched) / EUR (Total) = EEE (réceptions et expéditions) - EUR 12 (expéditions).

**3.2 GÜTERVERKEHR
EISENBAHN
Grenzüberschreitender Verkehr
(Fortsetzung)**

**3.2 CARRIAGE OF GOODS
RAILWAYS
International traffic
(Continued)**

**3.2 TRANSPORT DE MARCHANDISES
CHEMIN DE FER
Trafic international
(Suite)**

	B	DK	D	GR	E	F	IRL	I	L	NL	P	UK	EUR (*)
	(1000 t)												
	Anderen Länder (Insgesamt)						Other countries (total)						Autres pays (total)
1991	2 133	125	27 971	2 427	112	2 498	:	7 693	104	738	9	:	43 812
1992	1 907	115	29 960	2 455	67	2 163	:	7 792	94	801	3	:	45 356
1993	1 413	84	:	2 559	482	2 078	:	6 840	98	:	3	:	:
1992 II	476	24	8 162	663	13	590	:	2 208	22	74	1	:	12 233
III	464	39	7 364	617	11	493	:	1 425	22	74	1	:	10 509
IV	410	25	7 646	486	19	485	:	1 908	19	500	1	:	11 499
1993 I	318	17	:	669	120	516	:	1 821	23	201	1	:	:
II	287	22	:	776	129	533	:	1 835	32	202	1	:	:
III	321	20	:	519	87	465	:	1 466	25	178	0	:	:
IV	488	25	:	595	148	564	:	1 718	19	:	1	:	:
1994 I	389	23	:	:	:	536	:	:	:	:	2	:	:
	Anderen Länder (Empfang)						Other countries (received)						Autres pays (réceptions)
1991	303	71	16 190	655	17	729	:	5 810	3	211	1	:	23 991
1992	234	58	18 907	834	21	682	:	6 010	8	289	1	:	27 046
1993	339	41	:	753	10	521	:	5 123	5	:	1	:	:
1992 II	59	16	5 246	200	5	199	:	1 729	1	12	0	:	7 469
III	42	14	4 497	185	4	154	:	1 022	3	16	0	:	5 938
IV	51	12	4 932	263	8	142	:	1 475	1	212	0	:	7 096
1993 I	45	7	:	237	1	134	:	1 374	2	69	0	:	:
II	76	14	:	243	3	130	:	1 420	2	70	0	:	:
III	89	10	:	117	3	128	:	1 073	1	70	0	:	:
IV	129	11	:	156	2	128	:	1 257	1	:	0	:	:
1994 I	27	9	:	:	:	133	:	:	:	:	1	:	:
	Anderen Länder (Versand)						Other countries (dispatched)						Autres pays (expéditions)
1991	1 830	54	11 781	1 772	96	1 769	:	1 883	101	528	8	:	19 820
1992	1 672	56	11 053	1 620	46	1 481	:	1 782	86	512	2	:	18 310
1993	1 074	43	:	1 806	471	1 557	:	1 718	93	:	2	:	:
1992 II	417	9	2 915	463	8	391	:	478	21	62	0	:	4 764
III	422	24	2 867	432	7	340	:	403	19	58	0	:	4 571
IV	359	13	2 713	223	12	343	:	433	17	288	1	:	4 403
1993 I	273	11	:	432	118	381	:	448	22	132	0	:	:
II	211	8	:	533	125	403	:	415	30	131	0	:	:
III	232	10	:	402	84	337	:	393	23	108	0	:	:
IV	359	15	:	439	146	436	:	461	18	:	1	:	:
1994 I	362	14	:	:	:	403	:	:	:	:	0	:	:
	Anderen Länder (Versand / Empfang)						Other countries (dispatched / received)						Autres pays (expéditions / réceptions)
1991	6,03	0,76	0,73	2,71	5,74	2,43	:	0,32	32,09	2,50	5,14	:	0,83
1992	7,13	0,96	0,58	1,94	2,17	2,17	:	0,30	11,06	1,77	1,87	:	0,68
1993	3,16	1,06	:	2,40	45,57	2,99	:	0,34	17,30	:	:	:	:
1992 II	7,02	0,54	0,56	2,31	1,55	1,97	:	0,28	16,09	5,01	:	:	0,64
III	10,01	1,70	0,64	2,33	1,92	2,21	:	0,39	5,36	3,60	:	:	0,77
IV	7,06	1,06	0,55	0,85	1,50	2,42	:	0,29	11,45	1,36	:	:	0,62
1993 I	6,05	1,67	:	1,82	82,98	2,84	:	0,33	13,34	1,91	:	:	:
II	2,78	0,57	:	2,19	36,11	3,09	:	0,29	16,61	1,86	:	:	:
III	2,60	1,01	:	3,45	27,53	2,64	:	0,37	16,82	1,53	:	:	:
IV	2,77	1,37	:	2,82	60,90	3,40	:	0,37	:	:	:	:	:
1994 I	13,37	1,50	:	:	:	3,04	:	:	:	:	:	:	:

(1) Ohne UK und IRL / Excluding UK and IRL / Sans UK et IRL.

BELGIQUE / BELGIË

**Moniteur belge/
Belgisch Staatsblad**
Rue de Louvain 42/Leuvenseweg 42
B-1000 Bruxelles/B-1000 Brussel
Tél. (02) 512 00 26
Fax (02) 511 01 84

Jean De Lannoy
Avenue du Roi 202/Koningslaan 202
B-1060 Bruxelles/B-1060 Brussel
Tél. (02) 538 51 69
Fax (02) 538 08 41

Autres distributeurs/
Overige verkooppunten:

**Librairie européenne/
Europese boekhandel**
Rue de la Loi 244/Wetstraat 244
B-1040 Bruxelles/B-1040 Brussel
Tél. (02) 231 04 35
Fax (02) 735 08 60

Document delivery:

Credoc
Rue de la Montagne 34/Bergstraat 34
Boîte 11/Bus 11
E-1000 Bruxelles/B-1000 Brussel
Tél. (02) 511 69 41
Fax (02) 513 31 95

DANMARK

J. H. Schultz Information A/S
Herstedvang 10-12
DK-2620 Albertslund
Tlf. 43 63 23 00
Fax (Sales) 43 63 19 69
Fax (Management) 43 63 19 49

DEUTSCHLAND

Bundesanzeiger Verlag
Breite Straße 78-80
Postfach 10 05 34
D-50445 Köln
Tel. (02 21) 20 29-0
Fax (02 21) 2 02 92 78

GREECE/ΕΛΛΑΔΑ

G.C. Eleftheroudakis SA
International Bookstore
Nikis Street 4
GR-10563 Athens
Tel. (01) 322 63 23
Telex 219410 ELEF
Fax 323 98 21

ESPAÑA

Boletín Oficial del Estado
Tratfalgar, 27-29
E-28071 Madrid
Tel. (91) 538 22 95
Fax (91) 538 23 49

Mundi-Prensa Libros, SA

Castelló, 37
E-28001 Madrid
Tel. (91) 431 33 99 (Libros)
431 32 22 (Suscripciones)
435 36 37 (Dirección)
Télex 49370-MPLI-E
Fax (91) 575 39 98

Sucursal:

Librería Internacional AEDOS
Consejo de Ciento, 391
E-08009 Barcelona
Tel. (93) 488 34 92
Fax (93) 487 76 59

**Librería de la Generalitat
de Catalunya**

Rambra dels Estudis, 118 (Palau Moja)
E-08002 Barcelona
Tel. (93) 302 68 35
Tel. (93) 302 64 62
Fax (93) 302 12 99

FRANCE

**Journal officiel
Service des publications
des Communautés européennes**
26, rue Desaix
F-75727 Paris Cedex 15
Tél. (1) 40 58 77 01/31
Fax (1) 40 58 77 00

IRELAND

Government Supplies Agency
4-5 Harcourt Road
Dublin 2
Tel. (1) 66 13 111
Fax (1) 47 80 645

ITALIA

Licosa SpA
Via Duca di Calabria 1/1
Casella postale 552
I-50125 Firenze
Tel. (055) 64 54 15
Fax 64 12 57
Telex 570466 LICOSA I

GRAND-DUCHÉ DE LUXEMBOURG

Messageries du livre
5, rue Raiffeisen
L-2411 Luxembourg
Tél. 40 10 20
Fax 49 06 61

NEDERLAND

SDU Servicecentrum Uitgeverijen
Postbus 20014
2500 EA 's-Gravenhage
Tel. (070) 37 89 880
Fax (070) 37 89 783

ÖSTERREICH

**Manz'sche Verlags-
und Universitätsbuchhandlung**
Kohlmarkt 16
A-1014 Wien
Tel. (1) 531 610
Telex 112 500 BOX A
Fax (1) 531 61-181

Document delivery:

Wirtschaftskammer
Wiedner Hauptstraße
A-1045 Wien
Tel. (0222) 50105-4356
Fax (0222) 50206-297

PORTUGAL

Imprensa Nacional
Casa da Moeda, EP
Rua D. Francisco Manuel de Melo, 5
P-1092 Lisboa Codex
Tel. (01) 387 30 02/385 83 25
Fax (01) 384 01 32

**Distribuidora de Livros
Bertrand, Ld.ª**

Grupo Bertrand, SA
Rua das Terras dos Vales, 4-A
Apartado 37
P-2700 Amadora Codex
Tel. (01) 49 59 050
Telex 15798 BERDIS
Fax 49 60 255

SUOMI/FINLAND

Akateeminen Kirjakauppa
Keskuskatu 1
PO Box 218
FIN-00381 Helsinki
Tel. (0) 121 41
Fax (0) 121 44 41

SVERIGE

BTJ AB
Traktorvägen 13
S-22100 Lund
Tel. (046) 18 00 00
Fax (046) 18 01 25
30 79 47

UNITED KINGDOM

HMSO Books (Agency section)
HMSO Publications Centre
51 Nine Elms Lane
London SW8 5DR
Tel. (0171) 873 9090
Fax (0171) 873 8463
Telex 29 71 138

ICELAND

**BOKABUD
LARUSAR BLÖNDAL**
Skólavörðustíg, 2
IS-101 Reykjavík
Tel. 11 56 50
Fax 12 55 60

NORGE

Narvesen Info Center
Bertrand Narvesens vei 2
Postboks 6125 Etterstad
N-0602 Oslo 6
Tel. (22) 57 33 00
Fax (22) 68 19 01

SCHWEIZ/SUISSE/SVIZZERA

OSEC
Stampfenbachstraße 85
CH-8035 Zürich
Tel. (01) 365 54 49
Fax (01) 365 54 11

BÄLGARIJA

Europress Klassica BK Ltd
66, bd Vitosha
1463 Sofia
Tel./Fax (2) 52 74 75

ČESKÁ REPUBLIKA

NIS ČR
Havelkova 22
130 00 Praha 3
Tel./Fax (2) 24 22 94 33

HRVATSKA (CROATIE)

Mediatrade

P. Hatza 1
4100 Zagreb
Tel. (041) 43 03 92
Fax (041) 45 45 22

MAGYARORSZÁG

Euro-Info-Service

Honvéd Europá Ház
Margitsziget
H-1138 Budapest
Tel./Fax (1) 111 60 61, (1) 111 62 16

POLSKA

Business Foundation

ul. Krucza 38/42
00-512 Warszawa
Tel. (2) 621 99 93, 628 28 82
International Fax&Phone (0-39) 12 00 77

ROMÂNIA

Euromedia

65, Strada Dionisie Lupu
RO-70184 Bucuresti
Tel./Fax 1-31 29 646

RUSSIA

CCEC

9,60-letiya Oktyabrya Avenue
117312 Moscow
Tel./Fax (095) 135 52 27

SLOVAKIA

**Slovak Technical
Library**

Nám. slobody 19
812 23 Bratislava 1
Tel. (7) 52 204 52
Fax : (7) 52 957 85

CYPRUS

**Cyprus Chamber of Commerce
and Industry**

Chamber Building
38 Grivas Dhigenis Ave
3 Deligiorgis Street
PO Box 1455
Nicosia
Tel. (2) 44 95 00, 46 23 12
Fax (2) 45 86 30

MALTA

Miller Distributors Ltd

PO Box 25
Malta International Airport LQA 05 Malta
Tel. 66 44 88
Fax 67 67 99

TÜRKIYE

Pres AS

Istiklal Caddesi 469
80050 Tünel-Istanbul
Tel. (1) 520 92 96 528 55 66
Fax (1) 520 64 57

ISRAEL

ROY International

31, Habarzel Street
69710 Tel Aviv
Tel. (3) 49 78 02
Fax (3) 49 78 12

**EGYPT/
MIDDLE EAST**

Middle East Observer

41 Sherif St.
Cairo
Tel/Fax (2) 393 97 32

**UNITED STATES OF AMERICA/
CANADA**

UNIPUB

4611-F Assembly Drive
Lanham, MD 20706-4391
Tel. Toll Free (800) 274 48 88
Fax (301) 459 00 56

CANADA

Subscriptions only
Uniquement abonnements

Renouf Publishing Co. Ltd

1294 Algoma Road
Ottawa, Ontario K1B 3W8
Tel. (613) 741 43 33
Fax (613) 741 54 39

AUSTRALIA

Hunter Publications

58A Gipps Street
Collingwood
Victoria 3066
Tel. (3) 417 53 61
Fax (3) 419 71 54

JAPAN

Procurement Services Int. (PSI-Japan)

Koru Dome Postal Code 102
Tokyo Kojimachi Post Office
Tel. (03) 32 34 69 21
Fax (03) 32 34 69 15

Sub-agent

**Kinokuniya Company Ltd
Journal Department**

PO Box 55 Chitose
Tokyo 156
Tel. (03) 34 39-0124

SOUTH-EAST ASIA

Legal Library Services Ltd

Orchard
PO Box 0523
Singapore 9123
Tel. 243 24 98
Fax 243 24 79

SOUTH AFRICA

Safto

5th Floor, Export House
Cnr Maude & West Streets
Sandton 2146
Tel. (011) 883-3737
Fax (011) 883-6569

**ANDERE LÄNDER
OTHER COUNTRIES
AUTRES PAYS**

**Office des publications officielles
des Communautés européennes**

2, rue Mercier
L-2985 Luxembourg
Tél. 29 29-1
Télex PUBOF LU 1324 b
Fax 48 85 73, 48 68 17

Preis in Luxemburg (ohne MwSt.) • Price (excl. VAT) in Luxembourg • Prix au Luxembourg, TVA exclue
Einzelpreis • Single copy • Prix par numéro ECU 10
Abonnement • Subscription ECU 84



OFICINA DE PUBLICACIONES OFICIALES DE LAS COMUNIDADES EUROPEAS
KONTORET FOR DE EUROPAISKE FÆLLESSKABERS OFFICIELLE PUBLIKATIONER
AMT FÜR AMTLICHE VERÖFFENTLICHUNGEN DER EUROPÄISCHEN GEMEINSCHAFTEN
ΥΠΗΡΕΣΙΑ ΕΠΙΣΗΜΩΝ ΕΚΔΟΣΕΩΝ ΤΩΝ ΕΥΡΩΠΑΙΚΩΝ ΚΟΙΝΟΤΗΤΩΝ
OFFICE FOR OFFICIAL PUBLICATIONS OF THE EUROPEAN COMMUNITIES
OFFICE DES PUBLICATIONS OFFICIELLES DES COMMUNAUTÉS EUROPÉENNES
UFFICIO DELLE PUBBLICAZIONI UFFICIALI DELLE COMUNITÀ EUROPEE
BUREAU VOOR OFFICIËLE PUBLIKATIES DER EUROPESE GEMEENSCHAPPEN
SERVIÇO DAS PUBLICAÇÕES OFICIAIS DAS COMUNIDADES EUROPEIAS

