

## Dienstleistungen und Verkehr Services and transport Services et transports

11 □ 1993      Monatlich • Monthly • Mensuel



### Handel • Distributive Trade • Commerce

Die Vereinigten Staaten verzeichnen im Vergleich zu den meisten europäischen Ländern einen Anstieg des Einzelhandelsumsatzes. (Siehe Seite 4)

*The United States, compared to most European countries is ahead in retail trade. (See page 4)*

Les Etats Unis sont en avance sur le chiffre d'affaire du commerce de détail, par rapport à la plupart des pays européens. (Voir page 4)



### Fremdenverkehr • Tourism • Tourisme

Die August93/August92-Veränderung der Fremdenverkehrseinkünfte für Reisen zeigt einen Nettoanstieg für die Benelux-Länder, Deutschland und Frankreich, während sich in Dänemark der negative Trend der vergangenen Monate weiter fortsetzt. (Siehe Seite 14)

*The August93/August92 variation of tourism receipts for travel shows a net increase for Benelux, Germany and France, whereas in Denmark the negative trend of the previous months continues. (See page 14)*

La variation août 93/août92 des recettes touristiques pour les voyages montrent une augmentation net pour l'UELB, l'Allemagne et la France tandis qu' au Danemark la tendance négative de ces derniers mois se poursuit. (Voir page 14)



### Güterverkehr auf Binnenwasserstraßen • Carriage of goods by inland waterways • Transport de marchandises par voies navigables intérieures

Weiterhin Rückgang des Güterverkehrs auf Binnenwasserstraßen in Belgien und Frankreich im vierten Quartal 1992 im Vergleich zum vierten Quartal 1991. (Siehe Seite 22)

*Total tonnes transported by inland waterways for Belgium and France during the fourth quarter of 1992 fell again in comparison with the same period in 1991. (See page 22)*

Trafic total de marchandises par voies navigables intérieures pour la Belgique et la France, exprimé en tonnage transporté, toujours à la baisse au quatrième trimestre 1992 en comparaison au trimestre correspondant de 1991. (Voir page 22)

OFICINA ESTADÍSTICA DE LAS COMUNIDADES EUROPEAS  
DE EUROPÆISKE FÆLLESSKABERS STATISTISKE KONTOR  
STATISTISCHES AMT DER EUROPÄISCHEN GEMEINSCHAFTEN  
ΣΤΑΤΙΣΤΙΚΗ ΥΠΗΡΕΣΙΑ ΤΩΝ ΕΥΡΩΠΑΪΚΩΝ ΚΟΙΝΟΤΗΤΩΝ  
OFFICE STATISTIQUE OF THE EUROPEAN COMMUNITIES  
OFFICE STATISTIQUE DES COMMUNAUTÉS EUROPÉENNES  
ISTITUTO STATISTICO DELLE COMUNITÀ EUROPEE  
BUREAU VOOR DE STATISTIEK DER EUROPESE GEMEENSCHAPPEN  
SERVIÇO DE ESTATÍSTICA DAS COMUNIDADES EUROPEIAS

L-2920 Luxembourg – Tél. 43011 – Télex : Comeur Lu 3423  
B-1049 Bruxelles, bâtiment Berlaymont, rue de la Loi 200 (bureau de liaison) – Tél. 2351111

**Hinweis**

Zuständig für alle Informationen über die Statistiken in diesem Bericht:

**Note**

For any information on the statistics in this bulletin contact:

**Note**

Pour tous renseignements concernant les statistiques contenues dans ce bulletin, s'adresser à:

R. GovotsouTel. 4301-32877/32388

- © EGKS-EWG-EAG, Brüssel • Luxemburg, 1993  
Nachdruck – ausgenommen zu kommerziellen Zwecken – mit Quellenangabe gestattet.
- © ECSC-EEC-EAEC, Brussels • Luxemburg, 1993  
Reproduction is authorized, except for commercial purposes, provided the source is acknowledged.
- © CECA-CEE-CEEA, Bruxelles • Luxemburg, 1993  
Reproduction autorisée, sauf à des fins commerciales, moyennant mention de la source.

<u>Inhaltsverzeichnis</u>		<i>Seite</i>
<b>1.</b>	<b>Handel</b>	<b>4</b>
1.1.	Absatzvolumen des Einzelhandels: insgesamt	5
1.2.	Absatzvolumen des Einzelhandels: Nahrungs- und Genußmittel	6
1.3.	Absatzvolumen des Einzelhandels: Bekleidung, Schuhe	7
1.4.	Absatzvolumen des Einzelhandels: Haushaltsartikel	8
1.5.	Absatzvolumen des Einzelhandels: Schaubilder	9
1.6.	Erstzulassung von Privatfahrzeugen und Kombiwagen	12
1.7.	Erstzulassung von Privatfahrzeugen und Kombiwagen: Schaubilder	13
<b>2.</b>	<b>Fremdenverkehr</b>	<b>14</b>
2.1.	Gäste in den Hotels und ähnlichen Betrieben	15
2.2.	Gäste in den ergänzenden Beherbergungsbetrieben	16
2.3.	Reiseverkehr - Zahlungsbilanzen	17
2.4.	Transport von Reisenden - Zahlungsbilanzen	18
2.5.	Schaubilder	19
<b>3.</b>	<b>Verkehr auf Binnenwasserstraßen</b>	<b>22</b>
3.1.	Verkehr auf Binnenwasserstraßen, innerstaatlich und grenzüberschreitend	23
3.2.	Verkehr auf Binnenwasserstraßen, grenzüberschreitend mit EUR 12, EEA und übrigen Ländern	24

<u>Contents</u>		<i>Page</i>
<b>1.</b>	<b>Distributive trade</b>	<b>4</b>
1.1.	Volume of retail sales: total	5
1.2.	Volume of retail sales: food, beverage and tobacco	6
1.3.	Volume of retail sales: clothing and footwear	7
1.4.	Volume of retail sales: household equipment	8
1.5.	Volume of retail sales : graphs	9
1.6.	First registration of private and commercial cars	12
1.7.	First registration of private and commercial cars: graphs	13
<b>2.</b>	<b>Tourism</b>	<b>14</b>
2.1.	Guest flows in hotels and similar establishments	15
2.2.	Guest flows in supplementary accomodation establishments	16
2.3.	Travel - Balance of payments	17
2.4.	Passenger transport - Balance of payments	18
2.5.	Graphs	19
<b>3.</b>	<b>Carriage of goods by inland waterways</b>	<b>22</b>
3.1.	Carriage of goods by inland waterways, national and international	23
3.2.	Carriage of goods by inland waterways, international with EUR 12, EEA and other countries	24

<u>Table de matières</u>		<i>Page</i>
<b>1.</b>	<b>Commerce</b>	<b>4</b>
1.1.	Volume de ventes du commerce en détail: total	5
1.2.	Volume de ventes du commerce en détail: alimentation, boissons, tabac	6
1.3.	Volume de ventes du commerce en détail: habillement, chaussures	7
1.4.	Volume de ventes du commerce en détail: produits d'équipement du ménage	8
1.5.	Volume de ventes du commerce en détail : graphiques	9
1.6.	Premières immatriculations de voitures particulières et commerciales	12
1.7.	Premières immatriculations de voitures particulières et commerciales: graphiques	13
<b>2.</b>	<b>Tourisme</b>	<b>14</b>
2.1.	Mouvements des clients dans les hôtels et établissements assimilés	15
2.2.	Mouvements des clients dans les établissements d'hébergement complémentaires	16
2.3.	Voyages - Balance de paiements	17
2.4.	Transport de passagers - Balance de paiements	18
2.5.	Graphiques	19
<b>3.</b>	<b>Transports de marchandises par voies navigables intérieures</b>	<b>22</b>
3.1.	Transports de marchandises par voies navigables intérieures, national et international	23
3.2.	Transports de marchandises par voies navigables intérieures, international avec EUR 12, EEE et autres pays	24

	Zeichen und Abkürzungen	Symbols and abbreviation	Symboles et abréviations
-	Nichts	Nil	Néant
0	Angabe weniger als die Hälfte der letzten Dezimale	Data less than half the unit used	Donnée inférieure à la moitié de l'unité utilisée
:	Daten nicht verfügbar	Data not available	Donnée non disponible
r	Revidiert	Revised	Révisé

## 1. HANDEL

### Veränderung (in %) des Umsatzvolumens im Einzelhandel: Juli 1993/Juli 1992

	B	DK	D	IRL	NL	UK	U.S.A
Gesamter Einzelhandel	-2,8	0,6	-3,3	-0,7	2,8	3,5	5,6
Lebensmittel, Getränke, Tabak	0,2	-0,4	-2,6	1,1	1,9	2,1	:
Bekleidung und Schuhe	-2,3	6,6	4,1	2,9	7,5	3,8	:
Haushaltsgegenstände	1,6	-	0,9	0,3	5,7	9,3	:

Die jüngsten verfügbaren Daten für Juli 1993 zeigen eine negative Veränderung vor allem im Bekleidungssektor für Belgien und im Lebensmittelsektor für Deutschland. Im Gegensatz dazu wurde eine Zunahme in gleicher Höhe in den Niederlanden, im Vereinigten Königreich und in einem noch bedeutenderen Maß von 5,6 % in den Vereinigten Staaten beobachtet. Die beiden kleinen Länder Irland und Dänemark wiesen, trotz einer beträchtlichen Zunahme (6,6%) im dänischen Bekleidungssektor, stabile Werte auf.

## 1. DISTRIBUTIVE TRADE

### % change of turnover volume in retail trade : July 1993/ July 1992

	B	DK	D	IRL	NL	UK	U.S.A
Volume of retail trade - total	-2,8	0,6	-3,3	-0,7	2,8	3,5	5,6
Food, beverage and tobacco	0,2	-0,4	-2,6	1,1	1,9	2,1	:
Clothing and footwear	-2,3	6,6	4,1	2,9	7,5	3,8	:
Household equipment	1,6	-	0,9	0,3	5,7	9,3	:

The most recent data available for the month of July 1993 shows a negative change for Belgium due particularly to the clothing and shoes sector and for Germany due to the food sector. On the other hand, an increase of the same size was recorded in the Netherlands and in the United Kingdom and a more important increase of 5.6% in the United States. Stability characterises two small countries - Ireland and Denmark - despite a considerable increase recorded by Denmark in the clothing sector (6.6%).

## 1. COMMERCE

### Variation en % du chiffre d'affaire en volume dans le commerce de détail: juillet 1993/juillet 1992

	B	DK	D	IRL	NL	UK	U.S.A
Ensemble du commerce de détail	-2,8	0,6	-3,3	-0,7	2,8	3,5	5,6
Alimentation, boissons et tabac	0,2	-0,4	-2,6	1,1	1,9	2,1	:
Habillement et chaussures	-2,3	6,6	4,1	2,9	7,5	3,8	:
Proquits d'équipement du ménage	1,6	-	0,9	0,3	5,7	9,3	:

Les dernières données disponibles pour le mois de juillet 93 montrent une variation négative pour la Belgique due surtout au secteur de l'habillement et chaussures et pour l'Allemagne due au secteur de l'alimentation. Par contre une augmentation de la même taille a été enregistrée aux Pays Bas et au Royaume Uni et une augmentation plus importante de 5,6 aux Etats Unis. La stabilité caractérise les deux petits pays, Irlande et Danemark malgré une augmentation considérable qui a été enregistrée au Danemark dans le secteur de l'habillement (6,6%).

1985 = 100

	B	DK	D (3)	GR	E	F	IRL	I (2)	L	NL	P	UK	EUR (1)	USA	JAP
	<b>Nicht saisonbereinigte Indizes</b>					<b>Not seasonally adjusted index numbers</b>					<b>Indices non désaisonnalisés</b>				
1990	116,9	99,7	123,3	117,1	:	116,9	107,7	:	111,3	117,7	:	120,3	119,1	112,2	125,9
1991	115,5	102,0	129,6	109,8	:	117,3	107,5	130,9	113,9	120,1	:	119,1	120,7	110,6	126,7
1992	116,5	101,0	128,6	109,8	:	117,5	110,7	136,1	111,0	121,0	:	119,7	120,8	116,1	:
1991 IV	124,4	110,4	144,0	122,2	:	129,2	113,0	157,3	124,2	129,0	:	134,1	133,6	118,4	135,0
1992 I	113,7	92,0	124,2	99,0	:	109,9	108,1	124,1	103,1	112,2	:	111,1	113,9	105,3	:
II	121,3	101,7	125,1	106,4	:	116,0	109,1	133,6	112,2	122,0	:	115,1	118,3	115,9	:
III	110,0	100,7	121,3	104,8	:	113,8	110,4	126,6	108,1	119,6	:	116,5	116,2	116,4	:
IV	121,0	109,6	144,0	129,1	:	130,5	115,3	160,1	120,7	130,2	:	136,2	134,6	126,7	:
1993 I	107,2	91,4	115,9	100,7	:	111,0	109,5	124,7	104,4	111,0	:	115,0	112,4	107,0	:
II	114,8	100,8	121,0	:	:	118,2	109,3	135,6	114,3	123,1	:	118,6	:	121,1	:
III	:	:	:	:	:	:	:	:	:	121,6	:	120,6	:	:	:
1992 06	120,6	100,2	120,4	103,1	:	113,5	105,0	129,6	105,8	120,0	:	114,5	115,7	116,8	:
07	109,3	108,4	127,7	111,4	:	116,6	114,0	134,4	117,4	124,7	:	117,3	119,8	118,0	:
08	105,2	99,4	113,2	97,3	:	108,3	110,0	113,1	103,6	114,1	:	116,3	111,4	117,9	:
09	115,5	94,4	123,1	105,8	:	116,4	107,3	132,2	103,3	120,0	:	115,8	117,4	113,4	:
10	118,6	103,2	135,3	116,1	:	124,9	109,0	151,0	121,2	129,4	:	120,7	125,9	118,7	:
11	106,2	94,6	134,0	111,9	:	112,4	104,8	134,0	107,2	116,5	:	130,2	122,5	117,4	:
12	138,1	131,1	162,6	159,2	:	154,1	132,0	195,4	133,8	144,7	:	157,7	155,4	143,8	:
1993 01	104,1	94,8	109,2	106,1	:	114,1	112,3	127,2	105,4	111,8	:	115,5	111,6	104,4	:
02	103,1	85,2	107,5	101,2	:	103,2	110,2	114,9	95,3	102,4	:	114,5	106,7	101,8	:
03	114,4	94,2	130,9	94,7	:	115,7	106,1	132,1	112,4	118,8	:	115,1	119,0	114,8	:
04	116,5	102,5	129,0	113,7	:	119,3	112,0	140,6	121,8	122,4	:	119,7	121,6	118,3	:
05	110,3	99,9	115,8	95,1	:	113,3	110,4	133,6	110,3	122,4	:	117,4	114,6	122,2	:
06	117,5	100,1	118,2	:	:	121,9	105,4	132,7	110,9	124,7	:	118,6	:	122,8	:
07	106,2	109,1	123,5	:	:	:	113,2	:	:	128,2	:	121,4	:	124,6	:
08	:	100,7	113,1	:	:	:	:	:	:	114,1	:	120,3	:	123,4	:
09	:	:	:	:	:	:	:	:	:	122,4	:	120,2	:	:	:
	<b>Saisonbereinigte Indizes</b>					<b>Seasonally adjusted index numbers</b>					<b>Indices désaisonnalisés</b>				
1990	116,8	99,9	123,3	116,8	:	117,0	107,7	:	111,3	117,6	:	120,8	119,2	112,3	125,9
1991	115,2	102,1	130,2	109,7	:	117,5	107,5	:	113,8	120,0	:	119,4	121,0	110,1	126,4
1992	116,7	100,4	128,5	109,6	:	117,9	110,8	:	111,1	120,8	:	120,1	120,9	116,1	:
1991 IV	116,9	103,0	129,9	107,0	:	118,2	108,5	:	116,0	120,6	:	119,3	121,2	110,5	125,2
1992 I	117,7	99,7	131,0	105,9	:	117,7	109,6	:	110,9	119,7	:	119,2	121,2	115,0	:
II	118,6	100,1	127,2	106,8	:	118,1	110,2	:	113,2	120,7	:	119,8	120,5	114,5	:
III	116,3	100,8	126,9	111,9	:	117,1	112,3	:	108,8	121,3	:	120,2	120,3	115,5	:
IV	114,1	101,0	128,9	113,8	:	118,6	111,1	:	111,7	121,6	:	121,2	121,5	119,2	:
1993 I	111,6	100,5	122,3	109,5	:	119,0	111,1	:	111,3	119,0	:	123,1	119,8	117,5	:
II	111,7	100,5	122,8	:	:	119,2	110,7	:	114,4	121,6	:	123,6	:	119,9	:
III	:	:	:	:	:	:	:	:	:	123,1	:	:	:	:	:
1992 06	116,4	101,0	124,0	106,9	:	115,4	109,7	:	109,3	118,1	:	120,2	118,6	114,1	:
07	116,4	100,3	129,3	112,5	:	118,3	113,5	:	111,1	125,4	:	119,1	121,4	116,8	:
08	115,3	101,3	122,4	107,8	:	114,6	111,9	:	107,5	117,6	:	120,3	117,9	113,1	:
09	117,2	100,7	129,1	115,5	:	118,4	111,5	:	107,8	121,0	:	121,3	121,7	116,7	:
10	116,7	101,9	130,2	116,0	:	119,2	113,5	:	116,2	125,2	:	121,6	122,7	120,0	:
11	111,5	99,8	124,6	112,4	:	116,2	109,7	:	107,7	113,7	:	121,5	119,0	116,9	:
12	113,9	101,2	131,9	112,9	:	120,3	110,1	:	111,4	125,7	:	120,5	123,0	120,6	:
1993 01	109,9	99,6	119,4	110,9	:	119,9	109,1	:	113,0	119,1	:	122,8	119,0	118,0	:
02	114,6	101,2	121,9	110,2	:	119,3	114,4	:	110,7	118,6	:	122,9	119,9	117,2	:
03	110,5	100,8	125,5	107,5	:	117,7	109,8	:	110,4	119,1	:	123,6	120,4	117,2	:
04	113,5	102,1	127,9	106,4	:	119,9	111,6	:	119,7	123,9	:	123,3	122,1	120,6	:
05	108,8	98,6	118,9	105,2	:	113,3	109,6	:	109,6	118,4	:	122,9	116,8	118,8	:
06	112,7	100,9	121,7	:	:	124,3	110,9	:	113,8	122,4	:	124,6	:	120,3	:
07	111,9	100,5	123,8	:	:	:	111,8	:	:	127,3	:	124,3	:	122,3	:
08	:	102,8	122,7	:	:	:	:	:	:	118,5	:	:	:	118,9	:
09	:	:	:	:	:	:	:	:	:	123,6	:	:	:	:	:

(1) gewichteter Durchschnitt der Indizes der Länder mit vergleichbaren Daten / Weighted average of countries with comparable indices / moyenne pondérée des indices des pays fournissant des données comparables

(2) nur Unternehmen mit &gt;9 Arbeitnehmern / only enterprises with &gt;9 wage and salary earners / seulement entreprises avec &gt;9 salariés

(3) B.R. Deutschland vor dem 3.10.1990 / F.R. of Germany prior to 3.10.1990 / R.F. d'Allemagne avant le 3.10.1990



**3.1 GÜTERVERKEHR  
BINNENWASSERSTRASSEN**

**3.1 CARRIAGE OF GOODS  
INLAND WATERWAYS**

**3.1 TRANSPORT DE MARCHANDISES  
VOIES NAVIGABLES INTERIEURES**

Innerstaatlicher und  
grenzüberschreitender Verkehr <sup>(1)</sup>

National and international  
traffic <sup>(1)</sup>

Trafic national et  
international <sup>(1)</sup>

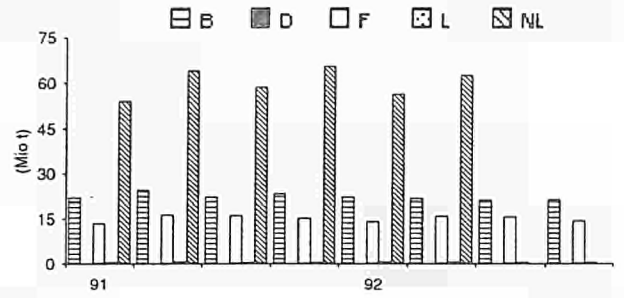
	B	D	F	L	NL	EUR <sup>(2)</sup>
--	---	---	---	---	----	--------------------

(1000 t)

	Innerstaatlich und Grenzüberschreitend (Insgesamt, ohne Transit)					EUR <sup>(2)</sup>
1989	94 672	219 485	50 300	2 055	259 491	421 958
1990	96 288	215 790	63 563	2 132	253 784	425 492
1991	91 390	:	61 155	1 911	242 482	:
1991 I	21 831	:	13 449	479	53 945	:
II	24 519	:	16 298	555	64 139	:
III	22 002	:	16 073	435	58 688	:
IV	23 038	:	15 334	443	65 710	:
1992 I	21 970	:	14 100	570	56 255	:
II	21 746	:	15 768	574	62 591	:
III	21 043	:	15 586	485	:	:
IV	21 209	:	14 406	483	:	:

National and international  
(total, excluding transit)

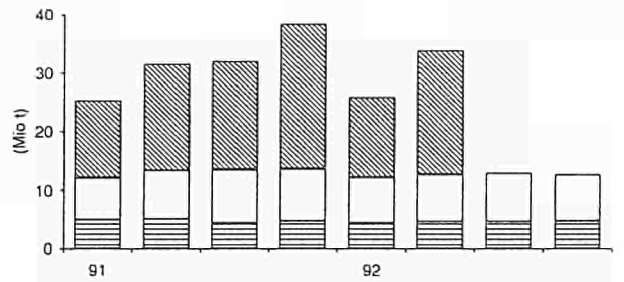
National et international  
(total, sans transit)



	Innerstaatlich (Empfang)				National (received)	
1989	20 234	60 861	25 613	31	88 439	195 178
1990	21 134	62 601	32 871	40	84 032	200 678
1991	19 286	:	32 955	55	74 734	:
1991 I	4 953	:	7 102	7	13 208	:
II	5 117	:	8 144	13	18 209	:
III	4 398	:	8 972	15	18 630	:
IV	4 818	:	8 738	20	24 687	:
1992 I	4 456	:	7 675	14	13 668	:
II	4 720	:	7 805	1	21 267	:
III	4 626	:	8 095	:	:	:
IV	4 839	:	7 710	:	:	:

National  
(received)

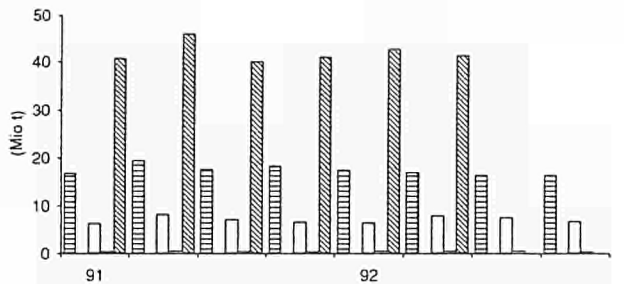
National  
(réceptions)



	Grenzüberschreitend (Empfang und Versand)				International (received and dispatched) <sup>(3)</sup>	
1989	74 438	158 624	24 687	2 024	171 053	226 780
1990	75 153	153 189	30 692	2 092	169 752	224 814
1991	72 104	:	28 199	1 857	167 748	:
1991 I	16 878	:	6 347	472	40 737	:
II	19 403	:	8 154	542	45 930	:
III	17 604	:	7 102	420	40 058	:
IV	18 220	:	6 597	423	41 023	:
1992 I	17 514	:	6 425	557	42 587	:
II	17 026	:	7 962	573	41 323	:
III	16 417	:	7 491	485	:	:
IV	16 370	:	6 696	483	:	:

International  
(received and dispatched)  
<sup>(3)</sup>

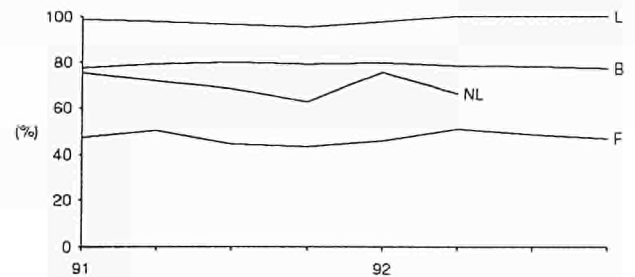
International  
(réceptions et expéditions)



	Anteil des grenzüberschreitenden Verkehrs am Gesamtverkehr				International share of total traffic (%)	
1989	78,63	72,27	49,08	98,49	65,92	53,74
1990	78,05	70,99	48,29	98,13	66,89	52,84
1991	78,90	:	46,11	97,13	69,18	:
1991 I	77,31	:	47,19	98,59	75,52	:
II	79,13	:	50,03	97,71	71,61	:
III	80,01	:	44,18	96,49	68,26	:
IV	79,09	:	43,02	95,45	62,43	:
1992 I	79,72	:	45,57	97,63	75,70	:
II	78,30	:	50,50	99,88	66,02	:
III	78,02	:	48,06	100,00	:	:
IV	77,18	:	46,48	100,00	:	:

International share of total traffic  
(%)

Part du trafic international  
dans le trafic total



(1) Jährliche Angaben können auf grund von Revisionen von der Summe der vier Quartale abweichen. Annual figures may sometimes not equal the sum of the four quarters, due to revisions. Les chiffres annuels présentent parfois des différences par rapport au total des quatre trimestres, parce que révisés.  
 (2) Basiert auf fünf Ländern : Belgien, Deutschland, Frankreich, Luxemburg und Niederlande ; Calculated on five countries: Belgium, Germany, France, Luxembourg and the Netherlands; Calculé sur cinq pays : Belgique, Allemagne, France, Luxembourg et les Pays-Bas.  
 (3) EUR (Grenzüberschreitend) = EG (Empfang) + Nicht-EG (Empfang + Versand) ; EUR (International) = EC (received) + non-EC (received + dispatched).  
 EUR (International) = CE (réceptions) + non-CE (réceptions + expéditions).

**1.3 ABSATZVOLUMEN  
DES EINZELHANDELS  
BEKLEIDUNG, SCHUHE**

**1.3 VOLUME OF RETAIL SALES  
CLOTHING AND FOOTWEAR  
1985 = 100**

**1.3 VOLUME DES VENTES  
DU COMMERCE DE DETAIL  
HABILLEMENT ET CHAUSSURES**

	B	DK	D (3)	GR	E	F	IRL	I (2)	L	NL	P	UK	EUR (1)
	<b>Nicht saisonbereinigte Indizes</b>				<b>Not seasonally adjusted index numbers</b>				<b>Indices non désaisonnalisés</b>				
1990	114,2	81,4	110,9	87,9	:	101,8	112,5	:	107,4	:	:	122,8	:
1991	108,8	84,0	117,7	86,2	:	101,6	114,3	105,6	104,7	125,9	:	120,0	112,6
1992	110,8	81,9	115,1	94,9	:	98,7	120,0	104,6	94,4	125,9	:	120,6	111,3
1991 IV	125,9	99,2	144,5	102,1	:	121,5	145,8	146,0	129,6	143,1	:	140,3	134,7
1992 I	103,8	73,1	103,5	82,6	:	87,5	89,4	91,9	80,2	111,9	:	98,9	97,5
II	118,6	80,6	108,5	93,6	:	100,4	113,2	106,6	95,8	127,3	:	114,9	108,5
III	102,7	78,5	106,5	82,7	:	87,9	117,0	83,4	89,7	126,9	:	123,7	105,5
IV	118,0	95,5	141,9	120,8	:	118,9	160,3	136,6	112,0	137,6	:	144,8	133,8
1993 I	96,3	70,1	100,2	96,6	:	89,1	96,7	93,8	81,5	111,1	:	104,1	97,8
II	111,4	79,2	107,3	:	:	99,6	112,7	107,2	86,0	128,9	:	117,6	:
III	:	:	:	:	:	:	:	:	:	133,2	:	126,2	:
1992 06	107,8	69,6	94,0	87,2	:	93,6	106,6	91,5	84,9	117,4	:	114,2	99,9
07	105,1	87,4	105,5	103,2	:	89,4	119,0	94,6	93,5	126,9	:	125,9	106,8
08	84,6	72,8	89,9	72,1	:	72,3	119,7	59,8	76,5	110,3	:	125,4	93,7
09	118,5	75,4	124,0	72,9	:	102,1	112,3	95,9	99,0	143,5	:	119,8	115,9
10	126,8	94,5	146,5	92,0	:	120,0	149,6	148,4	129,8	155,4	:	124,4	131,9
11	95,6	74,6	127,7	97,3	:	95,9	128,8	106,6	89,8	113,9	:	128,5	115,4
12	131,6	117,5	151,3	173,1	:	140,7	202,5	154,8	116,3	143,5	:	181,5	154,1
1993 01	99,8	87,8	101,5	125,1	:	101,7	108,3	117,0	95,2	122,2	:	112,2	105,4
02	80,1	58,1	81,2	100,6	:	73,6	95,8	71,0	59,0	88,9	:	98,4	83,5
03	109,1	64,4	117,8	64,3	:	92,1	86,0	93,5	90,3	122,2	:	101,6	104,6
04	123,1	85,9	124,1	123,2	:	99,7	113,8	114,2	98,8	135,2	:	115,9	115,5
05	109,1	79,3	103,6	78,5	:	96,5	113,4	113,1	81,6	126,9	:	116,2	105,2
06	102,2	72,4	94,1	:	:	102,7	110,8	94,3	77,6	124,5	:	120,7	:
07	102,7	93,2	109,9	:	:	:	122,5	:	:	136,4	:	130,7	:
08	:	76,3	96,4	:	:	:	:	:	:	115,0	:	124,7	:
09	:	:	:	:	:	:	:	:	:	148,2	:	123,2	:
	<b>Saisonbereinigte Indizes</b>				<b>Seasonally adjusted index numbers</b>				<b>Indices désaisonnalisés</b>				
1990	113,9	82,0	111,0	87,2	:	101,9	112,0	:	107,5	:	:	123,5	110,4
1991	108,5	84,2	118,3	87,5	:	101,8	114,2	:	103,7	:	:	120,4	112,2
1992	110,8	81,7	115,0	93,7	:	98,6	120,0	:	94,3	:	:	121,2	110,5
1991 III	106,7	84,3	118,2	91,0	:	102,3	113,3	:	102,0	:	:	121,1	112,4
IV	113,7	85,0	118,9	83,2	:	102,3	117,4	:	106,3	:	:	120,1	112,6
1992 I	109,2	82,3	116,3	87,9	:	98,8	112,4	:	92,8	:	:	118,3	110,0
II	116,7	81,8	114,1	90,2	:	99,3	115,1	:	100,4	:	:	119,6	110,1
III	110,7	81,8	114,2	95,1	:	98,1	121,5	:	94,0	:	:	122,3	110,3
IV	106,6	80,7	115,6	101,7	:	98,4	131,0	:	89,9	:	:	124,4	111,4
1993 I	103,0	80,4	112,3	105,2	:	101,1	123,7	:	93,3	:	:	125,8	111,1
II	108,8	81,3	112,9	:	:	98,0	114,0	:	90,1	:	:	123,3	:
1992 05	121,5	87,1	115,8	88,0	:	101,3	114,4	:	102,1	:	:	120,1	111,7
06	116,5	78,7	111,9	92,3	:	94,7	109,3	:	96,9	:	:	120,0	108,0
07	108,9	77,1	113,4	98,6	:	103,2	120,7	:	92,2	:	:	119,1	110,5
08	110,6	83,8	108,4	86,4	:	92,8	125,9	:	99,0	:	:	123,6	106,8
09	112,6	84,5	120,9	100,3	:	98,3	117,9	:	90,8	:	:	124,3	113,6
10	111,6	85,3	123,5	97,0	:	99,4	152,7	:	102,5	:	:	124,9	115,3
11	100,4	77,5	108,1	100,0	:	92,9	122,6	:	82,4	:	:	124,0	106,5
12	107,8	79,3	115,1	108,1	:	102,9	117,7	:	84,7	:	:	124,2	112,5
1993 01	99,8	79,4	111,8	121,5	:	109,0	116,3	:	100,7	:	:	125,2	113,1
02	106,5	81,1	108,5	101,6	:	99,1	134,8	:	90,9	:	:	125,2	109,2
03	102,7	80,6	116,5	92,5	:	95,2	120,1	:	88,2	:	:	126,9	111,0
04	111,9	82,9	121,2	96,4	:	97,8	117,2	:	95,8	:	:	124,8	113,5
05	105,2	79,3	105,6	94,2	:	91,2	105,7	:	85,9	:	:	117,4	103,5
06	109,3	81,8	112,0	:	:	105,1	119,1	:	88,5	:	:	127,7	:
07	105,8	81,8	116,4	:	:	:	122,4	:	:	:	:	123,7	:
08	:	87,6	115,0	:	:	:	:	:	:	:	:	:	:

(1) gewichteter Durchschnitt der Indizes der Länder mit vergleichbaren Daten / Weighted average of countries with comparable indices / moyenne pondérée des indices des pays fournissant des données comparables

(2) nur Unternehmen mit >9 Arbeitnehmern / only enterprises with >9 wage and salary earners / seulement entreprises avec >9 salariés

(3) B.R. Deutschland vor dem 3.10.1990 / F.R. of Germany prior to 3.10.1990 / R.F. d'Allemagne avant le 3.10.1990

1.4 ABSATZVOLUMEN  
DES EINZELHANDELS  
HAUSHALTSARTIKEL

1.4 VOLUME OF RETAIL SALES  
HOUSEHOLD EQUIPMENT  
1985 = 100

1.4 VOLUME DES VENTES  
DU COMMERCE DE DETAIL  
PRODUITS D'EQUIPEMENT DU MENAGE

	B	DK	D (3)	GR	E	F	IRL	I (2)	L	NL	P	UK	EUR (1)
	<b>Nicht saisonbereinigte Indizes</b>			<b>Not seasonally adjusted index numbers</b>					<b>Indices non désaisonnalisés</b>				
1990	127,6	:	130,2	138,1	:	124,0	115,8	:	115,8	131,1	:	135,1	129,3
1991	128,7	:	138,0	122,9	:	120,4	116,5	133,8	121,4	133,9	:	133,1	130,6
1992	130,7	:	139,3	121,9	:	118,0	121,7	133,0	118,7	133,9	:	134,2	130,7
1991 IV	142,8	:	164,0	135,8	:	134,7	137,2	172,2	151,2	149,8	:	148,8	149,5
1992 I	124,4	:	132,1	100,0	:	109,2	107,5	123,0	98,2	125,4	:	130,8	123,4
II	130,7	:	125,4	106,1	:	115,5	113,3	123,2	119,5	130,2	:	124,3	122,4
III	125,6	:	127,5	122,4	:	113,1	120,7	121,8	108,9	129,3	:	130,2	123,7
IV	142,3	:	172,3	159,3	:	134,3	145,4	164,0	148,2	150,7	:	151,6	153,5
1993 I	118,5	:	129,4	102,4	:	107,3	110,4	114,1	100,6	123,6	:	138,0	123,1
II	124,3	:	126,4	:	:	113,6	114,3	110,3	120,5	131,9	:	134,7	:
III	:	:	:	:	:	:	:	:	:	135,4	:	142,1	:
1992 06	139,5	:	123,4	115,1	:	114,6	114,5	129,0	109,2	132,4	:	122,2	121,7
07	119,5	:	132,8	129,9	:	115,5	123,9	142,4	115,2	137,6	:	128,5	126,3
08	124,4	:	118,2	106,4	:	106,2	112,3	96,5	105,1	120,6	:	131,2	117,6
09	132,9	:	131,5	130,7	:	117,6	125,8	126,4	106,5	129,8	:	130,9	127,2
10	132,0	:	147,8	148,9	:	129,4	121,9	146,5	121,5	141,5	:	138,8	139,1
11	123,2	:	162,0	140,3	:	113,6	133,4	128,0	145,4	138,9	:	150,4	141,4
12	171,7	:	207,1	188,8	:	160,0	181,0	217,4	177,7	171,7	:	165,5	180,1
1993 01	115,9	:	121,2	104,2	:	108,9	117,7	116,0	95,8	123,2	:	143,0	121,6
02	115,0	:	124,2	108,8	:	102,1	107,5	112,7	91,3	115,3	:	136,6	118,8
03	124,6	:	142,7	94,2	:	111,0	106,1	113,7	114,8	132,4	:	134,3	128,8
04	118,9	:	129,5	111,4	:	114,5	115,1	106,6	129,0	127,1	:	139,7	126,1
05	119,2	:	120,7	101,5	:	109,2	112,0	108,9	119,3	128,4	:	131,5	119,5
06	134,8	:	128,9	:	:	117,0	115,7	115,4	113,2	140,2	:	133,0	:
07	121,4	:	134,0	:	:	:	124,4	:	:	145,5	:	140,4	:
08	:	:	121,4	:	:	:	:	:	:	125,8	:	141,9	:
09	:	:	:	:	:	:	:	:	:	135,0	:	143,9	:
	<b>Saisonbereinigte Indizes</b>			<b>Seasonally adjusted index numbers</b>					<b>Indices désaisonnalisés</b>				
1990	127,5	:	130,2	138,0	:	124,4	115,6	:	115,2	131,2	:	135,2	129,5
1991	128,4	:	138,6	123,1	:	121,1	116,4	:	120,1	133,8	:	133,3	131,1
1992	131,0	:	138,4	120,5	:	118,7	121,6	:	118,2	133,6	:	134,3	130,6
1991 IV	127,9	:	138,0	110,7	:	118,6	120,4	:	125,3	130,5	:	133,6	129,7
1992 I	133,9	:	139,8	111,5	:	117,4	122,8	:	117,6	131,0	:	133,2	130,3
II	130,0	:	135,1	112,4	:	121,1	116,5	:	118,2	135,9	:	132,8	129,7
III	132,1	:	136,4	125,2	:	118,5	119,7	:	115,4	134,7	:	134,9	130,2
IV	128,1	:	142,3	133,1	:	117,7	127,4	:	121,7	132,6	:	136,3	132,2
1993 I	128,2	:	136,1	119,4	:	116,8	125,8	:	119,5	130,4	:	139,0	129,9
II	123,5	:	136,0	:	:	117,6	118,8	:	119,1	135,2	:	144,3	:
III	:	:	:	:	:	:	:	:	:	140,3	:	:	:
1992 06	130,5	:	134,7	117,5	:	120,2	117,2	:	116,2	132,9	:	133,8	129,4
07	127,7	:	139,1	126,8	:	120,4	122,5	:	116,7	139,5	:	133,4	131,5
08	135,6	:	131,4	115,1	:	116,8	115,1	:	115,3	129,4	:	135,1	127,5
09	132,9	:	138,8	133,6	:	118,3	121,4	:	114,1	135,2	:	136,2	131,5
10	129,5	:	138,9	139,2	:	119,8	127,8	:	120,0	135,5	:	136,5	132,0
11	126,4	:	140,1	130,5	:	114,8	123,6	:	122,8	127,0	:	136,8	130,2
12	128,2	:	147,9	129,7	:	118,4	130,8	:	122,3	135,2	:	135,7	134,4
1993 01	129,1	:	130,5	118,1	:	116,7	131,1	:	119,8	126,2	:	138,0	127,5
02	128,0	:	138,0	125,2	:	118,1	126,5	:	117,8	130,9	:	139,2	131,1
03	127,5	:	139,8	115,1	:	115,7	119,7	:	121,0	134,1	:	139,7	131,1
04	123,1	:	135,7	122,4	:	119,5	123,0	:	125,9	135,2	:	143,1	131,4
05	122,6	:	132,5	118,3	:	112,6	113,1	:	111,3	132,1	:	144,3	128,1
06	124,9	:	139,8	:	:	120,7	120,4	:	119,9	138,3	:	145,4	:
07	127,6	:	139,5	:	:	:	122,6	:	:	144,2	:	146,5	:
08	:	:	135,5	:	:	:	:	:	:	135,9	:	:	:
09	:	:	:	:	:	:	:	:	:	140,7	:	:	:

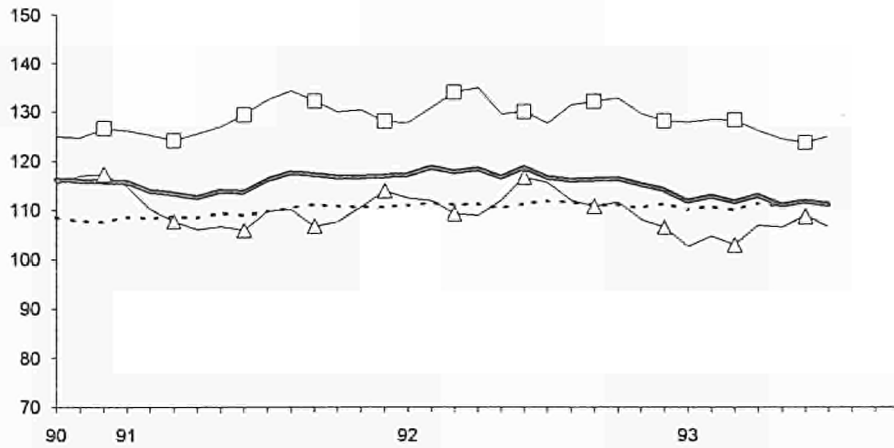
(1) gewichteter Durchschnitt der Indizes der Länder mit vergleichbaren Daten / Weighted average of countries with comparable indices /  
moyenne pondérée des indices des pays fournissant des données comparables

(2) nur Unternehmen mit >9 Arbeitnehmern / only enterprises with >9 wage and salary earners / seulement entreprises avec >9 salariés

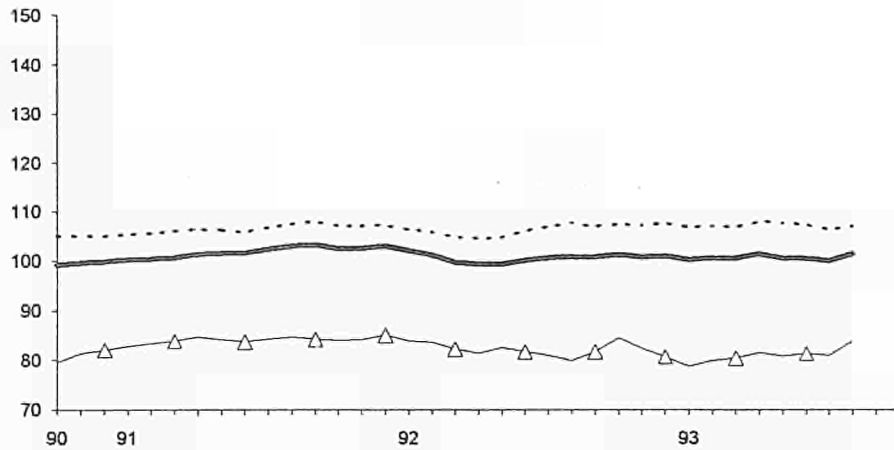
(3) B.R. Deutschland vor dem 3.10.1990 / F.R. of Germany prior to 3.10.1990 / R.F. d'Allemagne avant le 3.10.1990



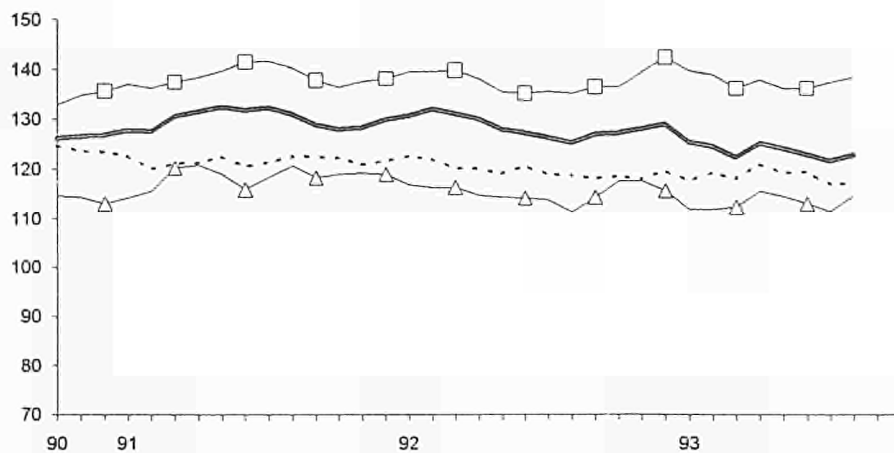
**BELGIQUE - BELGIE**



**DANMARK**



**DEUTSCHLAND**



— Absatzvolumen des Einzelhandels    - - - Nahrungs- und Genussmittel    Δ Bekleidung, Schuhe    □ Haushaltsartikel

1.5 VOLUMENINDIZES NACH  
PRODUCTZWEIG UND INSGESAMT

Saisonsbereinigte Indizes  
Gleitende Dreimonats Durchschnittswerte

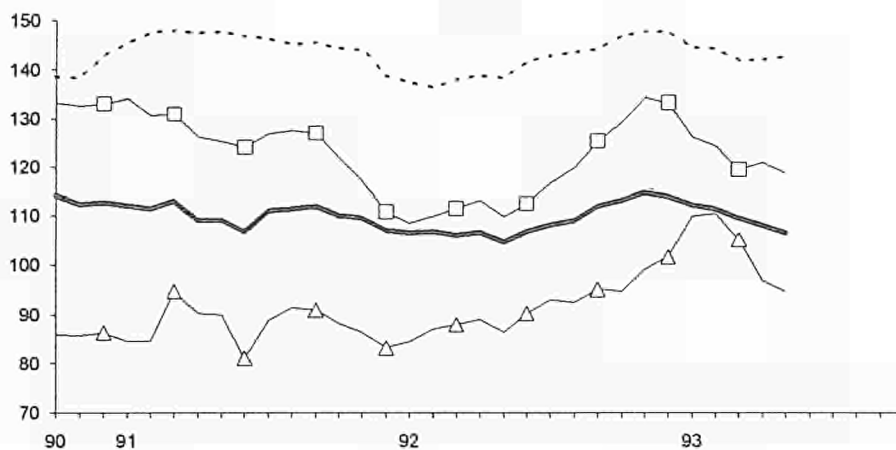
1.5 VOLUME INDICES PER  
BRANCH AND TOTAL

Seasonally adjusted indices  
3-month moving average  
(1985 = 100)

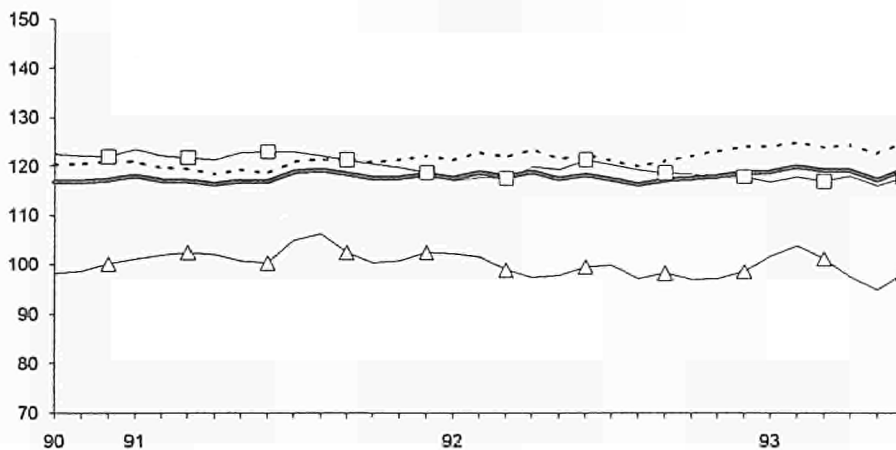
1.5 INDICES DE VOLUME  
PER BRANCH ET TOTAL

Indices corrigés des variations saisonnières  
Moyenne mobile sur trois mois

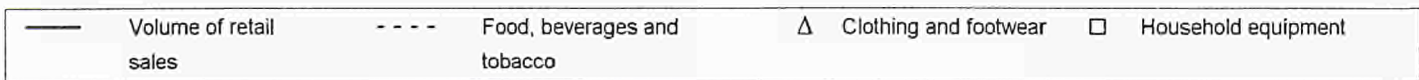
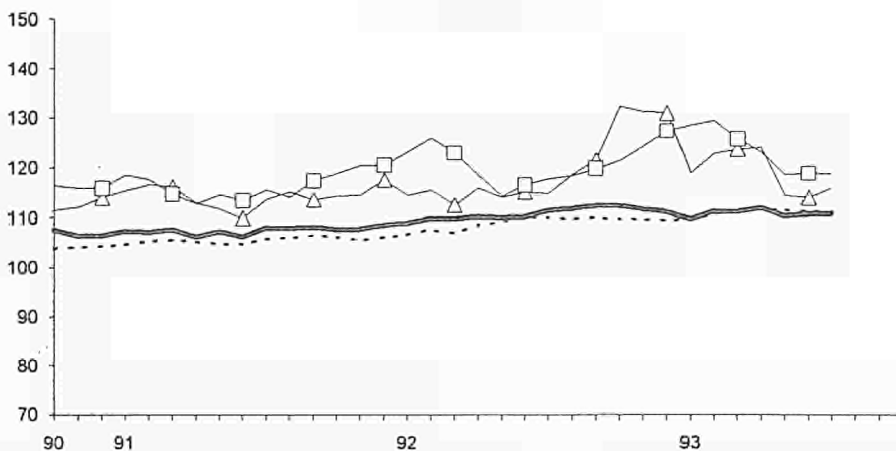
HELLAS



FRANCE



IRELAND



**1.5 VOLUMENINDIZES NACH  
PRODUCTZWEIG UND INSGESAMT**

Saisonsbereinigte Indizes  
Gleitende Dreimonats Durchschnittswerte

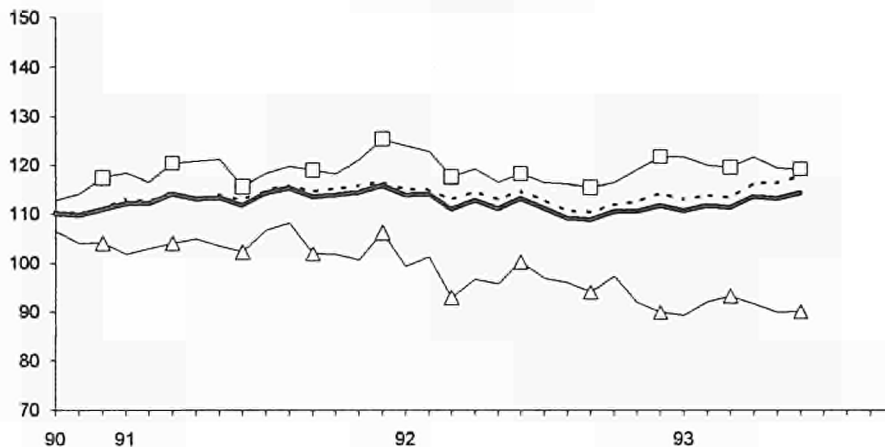
**1.5 VOLUME INDICES PER  
BRANCH AND TOTAL**

Seasonally adjusted indices  
3-month moving average  
(1985 = 100)

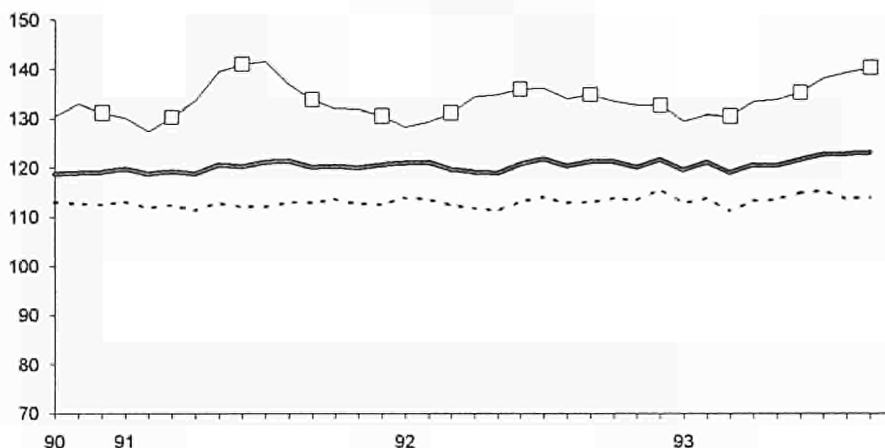
**1.5 INDICES DE VOLUME  
PER BRANCH ET TOTAL**

Indices corrigés des variations saisonnières  
Moyenne mobile sur trois mois

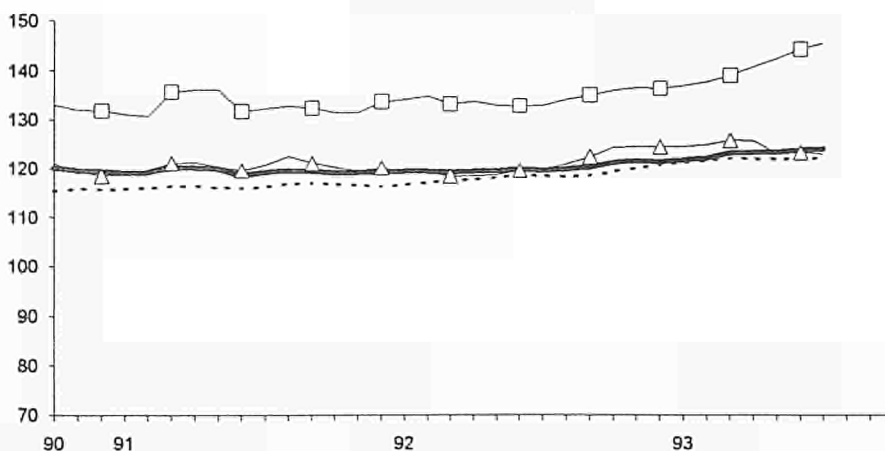
LUXEMBOURG



NEDERLAND



UNITED KINGDOM



—	Volume des ventes du commerce de détail	- - -	Alimentation, boissons et tabac	△	Habillement et chaussures	□	Produits d'équipement du ménage
---	--	-------	------------------------------------	---	------------------------------	---	------------------------------------

**1.6 ERSTZULASSUNGEN VON  
PRIVATFAHRZEUGEN  
UND KOMBIWAGEN**

**1.6 FIRST REGISTRATION OF  
PRIVATE AND COMMERCIAL CARS**

**1.6 PREMIERES IMMATRICULATIONS  
DE VOITURES PARTICULIERES  
ET COMMERCIALES**

	B	DK	D(3)	GR	E	F	IRL	I(2)	L	NL(2)	P	UK	EUR(1)	
	(1000)													
1990	498,7	80,9	3.059,3	115,4	1.004,0	2.309,1	83,1	2.347,4	38,6	501,5	210,3	1.942,3	12.190,7	
1991	489,4	84,1	3.428,6	167,7	914,0	1.970,2	68,5	2.340,7	44,1	495,8	223,1	1.537,4	11.763,7	
1992	485,7	85,4	3.152,1	199,0	1.008,4	2.105,7	70,0	2.355,1	37,7	492,1	276,9	1.528,0	11.796,1	
1991 IV	96,1	17,3	648,3	44,3	225,8	524,0	6,7	536,0	9,2	81,0	53,0	256,3	2.498,1	
1992 I	154,2	24,0	877,5	42,6	274,6	520,9	24,1	700,5	12,4	170,2	68,7	388,7	3.258,5	
II	154,5	26,2	905,7	52,6	277,5	470,2	20,2	701,8	12,1	122,4	77,1	343,7	3.164,1	
III	92,1	20,6	681,3	48,8	224,1	523,1	16,8	453,8	7,0	94,9	60,5	509,0	2.732,2	
IV	84,8	14,6	687,6	55,0	232,2	591,5	8,8	498,9	6,2	104,6	70,6	286,6	2.641,3	
1993 I	124,5	18,7	678,0	52,5	181,1	403,3	20,8	585,3	10,4	114,3	64,2	431,0	2.684,1	
II	107,3	24,1	727,4	30,4	214,2	430,7	20,8	510,3	9,3	112,2	64,3	361,7	2.612,9	
III	85,6	20,3	585,4	:	:	440,7	:	370,7	:	:	55,3	:	:	
1992 07	35,4	7,1	280,7	18,9	111,3	224,1	8,2	203,4	2,7	35,4	24,2	30,5	982,1	
08	26,8	6,3	176,6	15,0	51,4	151,8	4,6	88,2	2,2	26,3	18,6	363,8	931,6	
09	29,9	7,2	224,0	15,0	61,3	147,2	4,0	162,2	2,1	33,2	17,7	114,7	818,5	
10	37,8	6,3	241,6	18,2	74,3	192,8	3,2	190,1	2,4	36,8	20,5	105,3	929,2	
11	28,3	4,8	225,7	17,5	69,8	178,3	3,2	159,8	2,0	35,6	22,0	102,4	849,3	
12	18,7	3,6	220,3	19,3	88,1	220,4	2,4	149,0	1,9	32,1	28,2	78,9	862,8	
1993 01	43,2	5,7	194,9	16,5	43,1	112,7	5,9	202,2	2,1	44,5	18,8	157,9	847,5	
02	36,1	5,0	189,5	16,8	60,9	125,6	7,6	193,1	3,8	30,7	19,5	120,9	809,5	
03	45,2	8,0	293,6	19,2	77,1	165,0	7,3	189,9	4,5	39,1	25,9	152,2	1.027,1	
04	40,6	8,8	274,8	15,8	67,5	157,7	7,8	174,7	2,9	41,3	23,4	127,3	942,8	
05	29,9	7,7	225,2	7,2	69,4	131,2	7,2	166,3	3,7	34,1	20,6	128,8	831,4	
06	36,7	7,5	227,5	7,4	77,3	141,8	5,7	169,3	2,8	36,8	20,3	105,6	838,8	
07	33,5	6,9	213,3	8,5	:	193,4	6,8	160,0	3,0	34,9	22,4	33,7	:	
08	24,8	6,7	164,4	:	:	124,2	3,7	70,9	1,7	29,3	16,8	424,4	:	
09	27,3	6,8	207,7	:	:	123,1	:	139,8	:	:	16,1	:	:	
10	30,0	7,2	204,8	:	:	158,5	:	152,6	:	:	16,8	:	:	
	Saisonbereinigte Indizes			Seasonally adjusted index numbers 1985 = 100						Indices désaisonnalisés				
1990	132,4	51,2	128,6	152,9	175,5	131,6	127,8	132,9	132,8	102,1	242,9	98,6	125,8	
1991	129,4	52,8	146,8	217,2	156,1	112,0	104,5	132,9	155,1	100,1	263,1	78,7	122,2	
1992	127,4	54,5	132,4	256,9	177,5	118,5	113,7	135,2	125,2	104,9	322,0	75,3	121,9	
1991 IV	128,7	56,8	118,4	236,1	160,1	109,6	97,7	135,2	170,7	101,9	257,9	74,3	114,8	
1992 I	136,3	56,0	143,7	242,6	186,2	113,2	107,8	136,5	134,9	94,7	304,2	70,5	123,2	
II	145,8	55,0	129,7	243,7	180,1	111,8	94,6	144,4	133,5	81,6	337,5	74,0	121,1	
III	113,4	56,6	129,5	254,6	171,6	123,4	110,6	132,5	119,4	87,6	308,9	72,8	119,2	
IV	113,9	50,5	126,9	286,8	172,1	125,7	141,7	127,5	113,3	155,7	337,3	83,9	124,3	
1993 I	104,8	43,2	110,2	286,7	128,4	92,8	96,3	112,4	107,3	66,1	295,6	82,2	102,6	
II	95,3	47,8	101,1	156,3	133,2	104,1	101,0	101,3	102,8	76,8	286,5	82,5	99,8	
III	103,4	52,2	109,5	:	:	103,2	:	104,1	:	:	280,9	:	:	
1992 07	122,3	59,1	138,1	255,2	186,5	129,0	128,5	133,7	110,5	93,5	311,4	71,3	124,0	
08	110,5	53,7	117,1	240,5	148,4	115,8	100,2	134,1	124,3	80,1	305,9	74,9	113,2	
09	107,5	57,0	133,2	268,2	180,0	125,5	103,0	129,8	123,3	89,3	309,5	72,1	120,3	
10	122,1	51,4	120,8	281,9	162,5	114,4	97,8	130,1	106,3	88,4	309,4	77,9	115,7	
11	111,4	49,7	125,7	273,7	162,5	116,6	128,2	118,8	113,9	103,6	338,0	77,9	116,0	
12	108,3	50,4	134,1	304,9	191,2	146,2	199,0	133,5	119,5	275,3	364,4	95,8	141,1	
1993 01	106,3	47,6	115,4	248,8	111,7	78,1	72,8	114,7	103,1	47,8	287,7	84,0	99,6	
02	99,6	41,9	105,2	280,1	135,5	98,2	117,2	117,7	106,6	79,1	292,9	82,3	104,2	
03	108,5	40,1	109,9	331,3	138,0	102,2	98,9	104,9	112,3	71,2	306,1	80,4	103,9	
04	97,3	49,5	109,3	217,3	133,6	102,1	117,2	103,1	79,8	81,7	313,6	82,7	103,0	
05	90,2	45,6	97,3	124,1	131,7	93,0	91,9	98,5	123,4	72,4	269,0	83,1	95,5	
06	98,3	48,5	96,6	127,5	134,1	117,0	93,7	102,3	105,1	76,3	276,9	81,7	100,9	
07	108,9	52,6	103,7	110,1	:	106,8	103,9	100,7	121,3	89,1	282,1	82,8	:	
08	102,8	52,9	106,5	:	:	97,2	86,3	105,0	110,4	86,5	278,2	96,5	:	
09	98,4	51,0	118,3	:	:	105,5	:	106,6	:	:	282,5	:	:	
10	95,8	55,3	101,8	:	:	91,2	:	100,5	:	:	239,0	:	:	

(1) Gewichteter Durchschnitt der Indizes / Weighted average of indices / Moyenne pondérée des indices

(2) Lieferungen / Deliveries / Livraisons

(3) B.R. Deutschland vor dem 3.10.1990 / F.R. of Germany prior to 3.10.1990 / R.F. d'Allemagne avant le 3.10.1990

1.7 ERSTZULASSUNGEN VON  
PRIVATFAHRZEUGEN  
UND KOMBIWAGEN

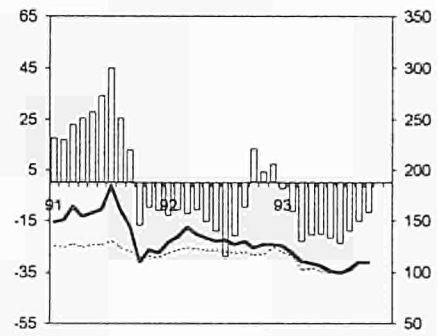
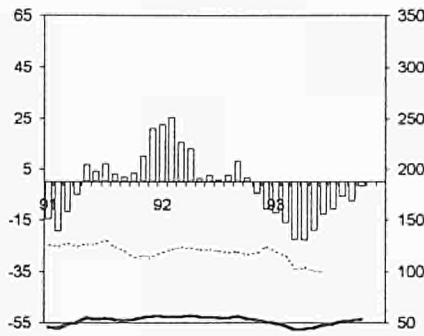
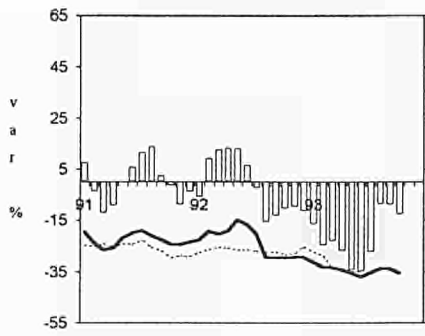
1.7 FIRST REGISTRATION OF  
PRIVATE AND COMMERCIAL CARS

1.7 PREMIERES IMMATRICULATIONS  
DE VOITURES PARTICULIERES  
ET COMMERCIALES

BELGIQUE - BELGIE

DANMARK

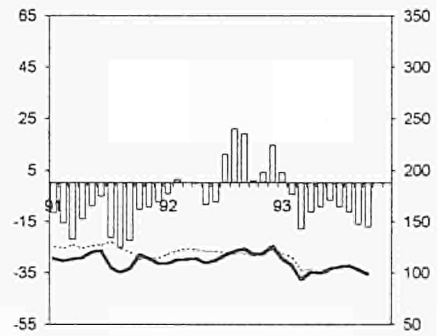
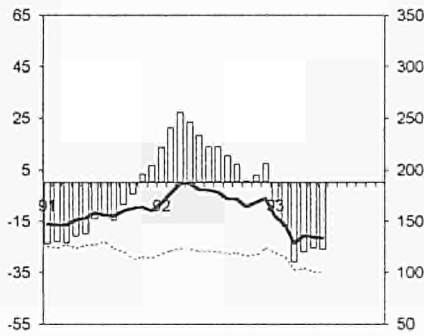
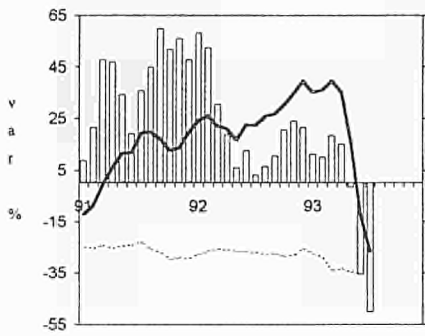
DEUTSCHLAND



HELLAS

ESPAÑA

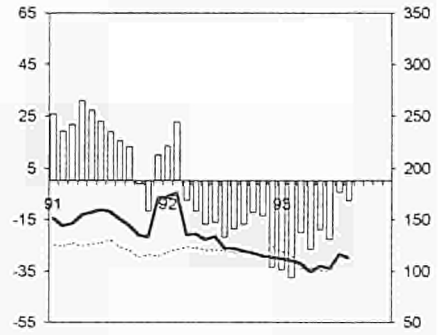
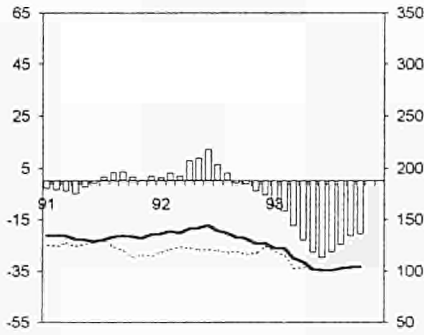
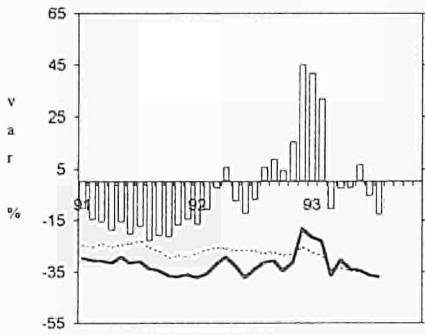
FRANCE



IRELAND

ITALIA

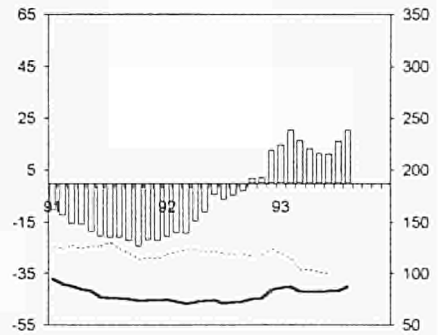
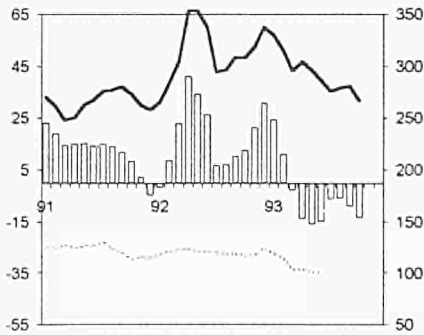
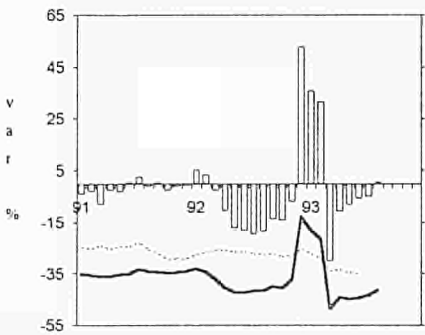
LUXEMBOURG



NEDERLAND

PORTUGAL

UNITED KINGDOM



□ % change over 12 months, adj., 3-MMA

----- EUR, adj., 3-MMA

———— National, adj., 3-MMA

## 2. FREMDENVERKEHR

Die Benelux-Länder, Deutschland und Frankreich: Anstieg der Fremdenverkehrseinkünfte für Reisen in Höhe von jeweils 18,15 %, 13,25 % und 18,7 % für Reisen im Monat August 1993 im Vergleich zum August des Vorjahres. In den Beneluxstaaten ist der Anstieg der Einkünfte im Personentransport für diesen Zeitraum ebenso bedeutend (19,2 %). In Frankreich hingegen gehen sie um -13,7% zurück. Für Deutschland sind die entsprechenden Daten zur Zeit nicht verfügbar. Andererseits erlebte Dänemark ein Absinken der Fremdenverkehrseinkünfte in Höhe von -11% und der Ausgaben in Höhe von -9,7 %.

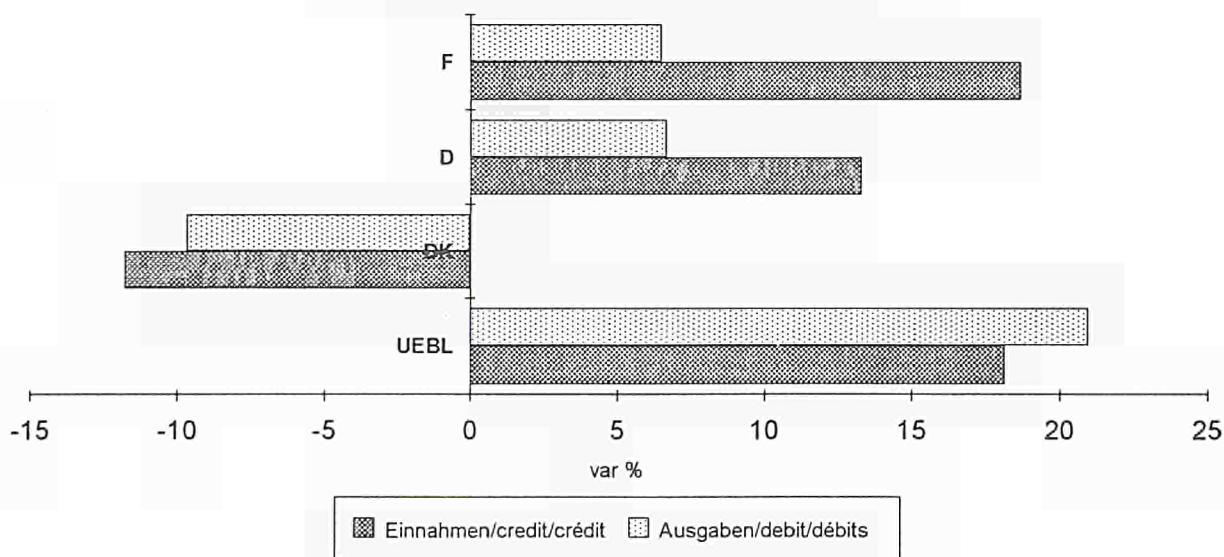
## 2. TOURISM

**Benelux, Germany and France** : increase in tourism receipts of 18.15%, 13.25% and 18.7% respectively for travel during the month of August 1993 compared to August 1992. For Benelux, during the same period, the increase in passenger transport receipts is equally important (19.2%), whereas in France they have fallen (-13.7%). Data on the passenger transport item for Germany is not yet available. Denmark, on the other hand, experienced a decrease in travel receipts of -11.%, and a decrease of -9.7% in travel expenditures.

## 2. TOURISME

**Benelux, Allemagne, France** : augmentation des recettes touristiques pour les voyages, de 18,15%, 13,25% et 18,7% respectivement, au mois d'août 1993 par rapport à août 1992. Pour le Benelux, pour la même période, l'augmentation des recettes pour le transport des passagers est également considérable (19,2%). En France, ces recettes diminuent (-13,7%), les données pour l'Allemagne n'étant pas, pour l'instant, disponible. Par contre le Danmark a subi une diminution des recettes pour les voyages de -11,8% et une diminution de -9,7% des dépenses, pour le même poste.

Zahlungsbilanzen - Reiseverkehr : aug93/aug92  
Balance of payments-Travel : aug93/aug92  
Balance des paiements - Voyages : août93/août92





2.1. GÄSTE IN DEN HOTELS  
UND ÄHNLICHEN BETRIEBEN

2.1. GUEST FLOWS IN HOTELS AND  
SIMILAR ESTABLISHMENTS

2.1. MOUVEMENTS DES CLIENTS DANS LES  
HÔTELS ET ÉTABLISSEMENTS ASSIMILÉS

Übernachtungen (1000)		Nights (1000)										Nuitées (1000)		
		B	DK	D (1)	GR	E	F	IRL	I	L	NL	P	UK	
		<b>Inländer</b>					<b>Residents in the country</b>					<b>Résidents dans le pays</b>		
1990		2 707	5 205	123 766	11 425	57 154	:	:	125 053	109	6 396	7 103	82 000	
1991		2 665	5 268	132 559	11 594	60 059	:	:	129 864	116	6 759	7 172	84 000	
1992		2 818	5 378	145 898	11 943	55 279	:	:	123 819	105	6 787	:	75 000	
1991	IV	466	1 147	28 460	2 157	11 239	:	:	18 615	25	1 429	1 349	15 000	
1992	I	420	1 017	25 662	2 066	9 592	:	:	20 948	24	1 052	1 267	8 000	
	II	746	1 414	39 846	2 901	13 527	:	:	27 107	27	1 911	1 773	18 000	
	III	1 130	1 711	49 256	4 744	21 158	:	:	60 025	27	2 387	2 767	35 000	
	IV	522	1 237	31 134	2 232	11 002	:	:	15 739	27	1 438	:	14 000	
1993	I	397	1 103	25 749	:	:	:	:	19 926	:	:	:	:	
	II	644	1 492	39 273	:	:	:	:	:	:	:	:	:	
	III	:	:	:	:	:	:	:	:	:	:	:	:	
1991	10	161	502	13 285	818	4 415	:	:	7 080	9	604	493	5 000	
	11	164	413	7 795	691	3 590	:	:	5 402	9	439	442	3 000	
	12	141	233	7 381	648	3 234	:	:	6 134	7	387	414	7 000	
1992	01	111	272	7 420	663	2 689	:	:	6 671	7	313	380	2 000	
	02	140	356	8 677	666	3 056	:	:	7 053	8	328	401	3 000	
	03	169	389	9 565	737	3 847	:	:	7 224	9	411	485	3 000	
	04	239	390	10 907	1 018	4 460	:	:	7 057	9	526	592	5 000	
	05	252	509	14 370	909	4 400	:	:	7 717	11	684	591	6 000	
	06	256	514	14 569	974	4 667	:	:	12 333	8	701	591	7 000	
	07	446	618	15 812	1 594	6 023	:	:	19 792	9	781	796	12 000	
	08	443	565	16 597	2 024	8 931	:	:	27 951	11	908	1 176	16 000	
	09	241	528	16 847	1 126	6 204	:	:	12 282	7	698	795	7 000	
	10	178	547	14 548	810	4 908	:	:	5 865	9	612	553	5 000	
	11	173	431	8 477	722	3 082	:	:	4 405	9	420	426	2 000	
	12	170	259	8 109	700	3 011	:	:	5 470	9	406	:	7 000	
1993	01	111	284	7 659	:	2 742	:	:	6 710	:	:	:	:	
	02	148	368	8 424	:	2 953	:	:	6 634	:	:	:	:	
	03	139	450	9 666	:	:	:	:	6 583	:	:	:	:	
	04	224	428	10 598	:	:	:	:	:	:	:	:	:	
	05	220	493	14 261	:	:	:	:	:	:	:	:	:	
	06	200	572	14 414	:	:	:	:	:	:	:	:	:	
	07	393	689	15 147	:	:	:	:	:	:	:	:	:	
	08	:	536	:	:	:	:	:	:	:	:	:	:	
	09	:	:	:	:	:	:	:	:	:	:	:	:	
		<b>Nicht-Inländer</b>					<b>Non-residents in the country</b>					<b>Non-résidents dans le pays</b>		
1990		6 874	5 429	31 464	35 612	71 741	:	8 277	66 012	1 085	8 102	16 710	:	
1991		6 630	5 963	27 747	29 873	74 439	:	9 423	65 843	1 066	7 993	19 089	:	
1992		7 694	6 178	28 311	36 250	76 934	:	9 333	60 728	1 007	8 424	:	:	
1991	IV	1 532	845	5 880	3 437	13 253	:	:	10 485	230	1 529	3 513	:	
1992	I	1 406	575	5 243	928	11 284	:	:	8 597	167	1 331	2 975	:	
	II	2 208	1 712	7 363	11 770	21 344	:	:	20 112	291	2 892	5 243	:	
	III	2 366	3 022	9 909	19 741	30 810	:	:	23 611	333	2 855	6 289	:	
	IV	1 714	868	5 796	3 821	13 497	:	:	8 408	216	1 345	:	:	
1993	I	1 340	617	4 962	:	:	:	:	8 401	:	:	:	:	
	II	1 879	1 648	6 862	:	:	:	:	:	:	:	:	:	
	III	:	:	:	:	:	:	:	:	:	:	:	:	
1991	10	614	379	2 655	2 843	7 408	:	:	6 236	104	666	1 774	:	
	11	528	257	1 747	338	3 158	:	:	2 322	72	500	987	:	
	12	389	209	1 479	256	2 686	:	:	1 927	54	363	752	:	
1992	01	394	173	1 398	239	3 411	:	:	2 212	45	388	769	:	
	02	448	175	1 819	291	3 599	:	:	2 729	53	408	960	:	
	03	564	227	2 026	399	4 274	:	:	3 656	70	535	1 246	:	
	04	667	406	2 123	1 958	4 688	:	:	5 467	90	1 021	1 567	:	
	05	799	577	2 558	4 274	7 841	:	:	6 690	106	1 059	1 838	:	
	06	742	729	2 682	5 538	8 815	:	:	7 955	95	813	1 838	:	
	07	757	1 370	3 326	6 659	9 637	:	:	8 576	116	977	2 012	:	
	08	820	1 132	3 434	7 175	11 019	:	:	7 239	120	1 077	2 297	:	
	09	789	520	3 149	5 907	10 154	:	:	7 796	97	800	1 980	:	
	10	718	389	2 574	3 212	7 310	:	:	4 898	95	595	1 524	:	
	11	547	243	1 765	348	3 222	:	:	1 818	69	429	807	:	
	12	449	236	1 457	262	2 965	:	:	1 691	52	322	:	:	
1993	01	382	182	1 357	:	3 529	:	:	2 271	:	:	:	:	
	02	433	189	1 667	:	3 720	:	:	2 834	:	:	:	:	
	03	525	247	1 938	:	:	:	:	3 295	:	:	:	:	
	04	607	378	1 872	:	:	:	:	:	:	:	:	:	
	05	657	554	2 469	:	:	:	:	:	:	:	:	:	
	06	614	716	2 520	:	:	:	:	:	:	:	:	:	
	07	639	1 307	2 891	:	:	:	:	:	:	:	:	:	
	08	:	990	:	:	:	:	:	:	:	:	:	:	
	09	:	:	:	:	:	:	:	:	:	:	:	:	

(1) Ab 1992 entsprechen die Daten der BRD dem Gebietsstand ab dem 3.10.1990 / From 1992 the data correspond to the RFG as constituted from 3.10.1990 /

A partir de 1992 les données de la RFA correspondent à la situation territoriale depuis le 3.10.1990

Angaben der einzelnen Mitgliedstaaten miteinander nicht vergleichbar auf Grund verschiedener Erhebungsmethoden / Data not comparable between Member States due to different survey methodologies /

Données non comparables entre Etats membres en raison de méthodologies d'enquête différentes

Übernachtungen (1000)

Nights (1000)

Nuitées (1000)

	B	DK	D	GR	E	F	IRL	I	L	NL	P	UK	
	<b>Inländer</b>			<b>Residents in the country</b>					<b>Résidents dans le pays</b>				
1990	21 246	:	94 641	528	9 514	:	:	42 443	192	32 972	6 103	310 000	
1991	19 420	8 169	100 080	466	11 454	:	:	43 325	245	32 382	6 232	314 000	
1992	11 928	8 677	133 650	478	11 700	:	:	48 289	233	33 767	:	311 000	
1991	IV	1 020	226	20 586	1	918	:	:	2 196	46	3 968	452	56 000
1992	I	978	190	20 437	1	934	:	:	2 468	44	2 646	410	32 000
	II	2 846	2 832	37 371	58	2 324	:	:	6 214	85	8 764	1 187	75 000
	III	6 451	5 405	51 957	416	7 510	:	:	37 234	71	17 923	4 039	146 000
	IV	1 653	249	23 885	2	931	:	:	2 373	32	4 435	:	58 000
1993	I	961	192	21 520	:	:	:	2 579	:	:	:	:	:
	II	2 258	2 811	37 960	:	:	:	:	:	:	:	:	:
	III	:	:	:	:	:	:	:	:	:	:	:	:
1991	10	372	199	9 436	1	329	:	745	17	1 934	219	20 000	
	11	295	19	5 867	0	287	:	523	14	986	145	11 000	
	12	354	8	5 283	0	301	:	929	14	1 048	88	25 000	
1992	01	203	9	6 118	0	306	:	876	15	735	89	9 000	
	02	308	17	6 675	0	277	:	758	13	792	133	11 000	
	03	466	163	7 644	1	351	:	834	16	1 118	188	12 000	
	04	993	460	10 300	3	695	:	1 088	21	1 866	270	21 000	
	05	952	936	12 169	2	741	:	1 328	30	3 184	356	26 000	
	06	901	1 437	14 902	54	887	:	3 798	34	3 714	561	28 000	
	07	2 967	3 632	20 031	179	2 400	:	11 216	30	7 124	1 290	51 000	
	08	2 620	1 304	19 104	215	4 132	:	22 137	25	8 230	2 006	66 000	
	09	865	470	12 822	22	978	:	3 881	16	2 569	743	29 000	
	10	693	220	11 171	1	401	:	752	11	2 069	257	22 000	
	11	574	23	6 549	1	275	:	542	11	1 166	151	9 000	
	12	387	7	6 165	0	255	:	1 079	11	1 199	:	27 000	
1993	01	221	10	6 499	:	:	:	976	:	:	:	:	
	02	369	16	6 929	:	:	:	793	:	:	:	:	
	03	371	166	8 092	:	:	:	809	:	:	:	:	
	04	863	515	10 435	:	:	:	:	:	:	:	:	
	05	791	1 063	12 952	:	:	:	:	:	:	:	:	
	06	604	1 233	14 573	:	:	:	:	:	:	:	:	
	07	2 510	3 330	19 830	:	:	:	:	:	:	:	:	
	08	:	1 186	:	:	:	:	:	:	:	:	:	
	09	:	:	:	:	:	:	:	:	:	:	:	
	<b>Nicht-Inländer</b>			<b>Non-residents in the country</b>					<b>Non-résidents dans le pays</b>				
1990	6 013	:	5 571	1 323	3 964	:	4 615	18 708	1 346	8 357	2 639	:	
1991	5 539	4 467	5 480	666	4 362	:	5 387	20 892	1 486	9 212	2 868	:	
1992	5 186	5 455	9 810	647	3 843	:	5 283	19 394	1 328	9 600	:	:	
1991	IV	719	64	914	10	265	:	862	97	1 115	162	:	
1992	I	507	39	1 055	1	303	:	506	58	547	148	:	
	II	1 298	1 109	1 991	111	598	:	4 738	324	2 925	344	:	
	III	2 585	4 238	5 689	526	2 651	:	13 539	874	4 951	1 541	:	
	IV	797	69	1 075	9	291	:	611	72	1 177	:	:	
1993	I	722	41	1 084	:	:	:	531	:	:	:	:	
	II	1 207	1 053	1 867	:	:	:	:	:	:	:	:	
	III	:	:	:	:	:	:	:	:	:	:	:	
1991	10	257	50	438	10	106	:	558	50	689	70	:	
	11	163	10	219	0	75	:	167	24	193	45	:	
	12	300	4	257	0	84	:	137	23	233	47	:	
1992	01	110	4	250	0	102	:	136	18	153	48	:	
	02	174	7	380	0	99	:	174	18	146	33	:	
	03	223	28	425	0	102	:	197	23	249	68	:	
	04	340	148	477	7	133	:	693	68	868	91	:	
	05	444	273	610	24	162	:	1 083	117	841	101	:	
	06	514	688	904	80	302	:	2 961	138	1 216	153	:	
	07	1 035	2 555	2 434	220	998	:	5 519	440	1 977	533	:	
	08	1 157	1 494	2 518	241	1 299	:	5 635	373	2 180	791	:	
	09	393	188	737	65	353	:	2 386	61	794	217	:	
	10	410	55	521	7	118	:	413	35	674	61	:	
	11	179	9	270	1	80	:	93	19	224	25	:	
	12	208	5	284	0	94	:	105	17	280	:	:	
1993	01	196	4	254	:	:	:	162	:	:	:	:	
	02	227	8	451	:	:	:	186	:	:	:	:	
	03	300	28	379	:	:	:	184	:	:	:	:	
	04	363	162	417	:	:	:	:	:	:	:	:	
	05	454	328	637	:	:	:	:	:	:	:	:	
	06	390	563	813	:	:	:	:	:	:	:	:	
	07	971	1 998	2 007	:	:	:	:	:	:	:	:	
	08	:	1 207	:	:	:	:	:	:	:	:	:	
	09	:	:	:	:	:	:	:	:	:	:	:	

(1) Ab 1992 entsprechen die Daten der BRD dem Gebietsstand ab dem 3.10.1990 / From 1992 the data correspond to the RFG as constituted from 3.10.1990 /

A partir de 1992 les données de la RFA correspondent à la situation territoriale depuis le 3.10.1990

Angaben der einzelnen Mitgliedstaaten miteinander nicht vergleichbar auf Grund verschiedener Erhebungsmethoden / Data not comparable between Member States due to different survey methodologies /

Données non comparables entre Etats membres en raison de méthodologies d'enquête différentes

Mio ECU

	UEBL	DK	D	GR	E	F	IRL	I	NL (1)	P	UK	EUR 12 (2)	
	<b>Einnahmen</b>						<b>Credit</b>						<b>Crédit</b>
1990	2 914	2 616	8 210	2 002	14 560	15 614	1 141	15 510	2 844	2 773	10 959	79 143	
1991	2 938	2 809	8 355	2 136	15 496	17 281	1 223	14 909	3 296	3 028	10 229	81 700	
1992	3 132	2 869	8 417	2 460	16 054	19 349	1 245	16 558	3 834	2 845	10 466	87 229	
1991 IV	709	644	2 068	373	3 741	4 003	224	3 719	786	747	2 488	19 501	
1992 I	574	480	1 700	223	3 172	3 652	161	2 964	665	520	1 887	15 998	
II	739	657	2 050	676	4 063	5 156	338	4 430	1 032	643	2 673	22 456	
III	1 069	1 075	2 614	1 009	5 349	6 380	526	5 015	1 240	999	3 703	28 978	
1992 IV	751	659	2 053	553	3 471	4 161	220	4 150	896	683	2 203	19 798	
1993 I	614	490	1 809	.	.	3 544	.	.	741	.	.	.	
II	783	656	2 185	.	.	5 164	.	.	977	.	.	.	
III	.	.	.	.	.	.	.	.	.	.	.	.	
1991 10	273	221	852	201	1 649	1 601	.	1 474	.	272	920	7 838	
11	213	185	634	97	1 094	1 076	.	1 181	.	203	842	5 847	
12	223	237	582	75	998	1 326	.	1 065	.	271	726	5 818	
1992 01	196	157	547	72	1 147	1 179	.	974	.	186	692	5 404	
02	180	150	533	66	954	1 127	.	885	.	151	518	4 846	
03	198	173	620	86	1 071	1 345	.	1 105	.	184	677	5 749	
04	221	160	722	137	1 149	1 655	.	1 433	.	212	833	6 969	
05	204	215	646	226	1 373	1 443	.	1 351	.	197	914	6 997	
06	314	298	683	312	1 542	2 057	.	1 647	.	234	926	8 506	
07	366	441	940	393	1 857	2 510	.	1 823	.	330	1 221	10 510	
08	407	386	869	347	1 868	2 026	.	1 475	.	390	1 413	9 781	
09	296	246	805	268	1 623	1 845	.	1 718	.	279	1 069	8 686	
10	260	226	797	285	1 549	1 498	.	1 446	.	229	815	7 517	
11	230	206	626	156	1 111	1 180	.	1 208	.	192	657	5 898	
12	261	227	630	112	811	1 483	.	1 496	.	262	732	6 382	
1993 01	198	159	555	.	.	1 100	.	1 155	.	.	.	.	
02	186	151	608	.	.	1 044	.	1 093	.	.	.	.	
03	230	180	647	.	.	1 400	.	.	.	.	.	.	
04	235	155	682	.	.	1 603	.	.	.	.	.	.	
05	233	183	693	.	.	1 497	.	.	.	.	.	.	
06	315	318	810	.	.	2 064	.	.	.	.	.	.	
07	367	383	999	.	.	2 639	.	.	.	.	.	.	
08	481	341	984	.	.	2 404	.	.	.	.	.	.	
09	.	.	.	.	.	.	.	.	.	.	.	.	
	<b>Ausgaben</b>						<b>Debit</b>						<b>Débits</b>
1990	4 288	2 895	23 060	855	3 326	9 478	913	10 856	5 772	677	13 978	76 098	
1991	4 513	2 731	24 948	821	3 682	9 966	910	9 422	6 381	832	14 046	78 252	
1992	5 097	2 867	28 411	911	3 642	10 842	1 037	12 683	7 118	893	15 134	88 635	
1991 IV	931	644	5 361	225	1 074	2 305	174	2 762	1 435	215	2 888	18 013	
1992 I	891	628	5 200	205	749	2 110	168	1 911	1 437	175	2 729	16 203	
II	1 145	643	6 771	228	925	2 554	264	2 315	1 489	209	3 893	20 435	
III	2 024	884	10 275	249	1 114	3 667	403	4 690	2 648	290	5 676	31 920	
1992 IV	1 038	712	6 165	229	854	2 512	201	3 767	1 544	219	2 837	20 078	
1993 I	976	668	6 153	.	.	2 065	.	.	1 468	.	.	.	
II	1 223	645	7 457	.	.	2 542	.	.	1 545	.	.	.	
III	.	.	.	.	.	.	.	.	.	.	.	.	
1991 10	387	238	2 295	67	391	921	.	930	.	84	1 487	7 431	
11	273	200	1 576	74	351	716	.	913	.	73	811	5 444	
12	271	206	1 491	84	332	668	.	919	.	58	590	5 139	
1992 01	331	206	1 873	77	278	778	.	809	.	62	920	5 842	
02	247	212	1 453	61	213	633	.	699	.	55	826	4 972	
03	313	211	1 874	67	258	699	.	404	.	59	983	5 389	
04	323	176	2 112	85	298	786	.	693	.	69	1 164	6 238	
05	330	215	2 077	66	294	833	.	679	.	67	1 284	6 375	
06	492	262	2 582	78	334	935	.	943	.	73	1 445	7 832	
07	756	365	3 568	82	426	1 209	.	1 532	.	91	1 666	10 802	
08	700	284	3 631	74	335	1 299	.	1 611	.	98	2 151	11 236	
09	568	235	3 076	93	353	1 159	.	1 546	.	101	1 859	9 880	
10	429	264	2 804	75	308	934	.	1 337	.	84	1 395	8 314	
11	314	232	1 622	69	278	736	.	1 143	.	71	810	5 676	
12	296	216	1 739	85	268	842	.	1 287	.	64	631	6 088	
1993 01	317	198	2 016	.	.	726	.	1 067	.	.	.	.	
02	311	221	1 867	.	.	618	.	868	.	.	.	.	
03	348	250	2 270	.	.	720	.	.	.	.	.	.	
04	349	186	2 348	.	.	827	.	.	.	.	.	.	
05	340	187	2 080	.	.	851	.	.	.	.	.	.	
06	534	272	3 029	.	.	864	.	.	.	.	.	.	
07	793	320	3 927	.	.	1 180	.	.	.	.	.	.	
08	848	256	3 875	.	.	1 383	.	.	.	.	.	.	
09	.	.	.	.	.	.	.	.	.	.	.	.	

(1) monatliche Angaben vertraulich / monthly data confidential / données mensuelles confidentielles

(2) EUR-12: Schätzung, einschl. NL u. IRL / estimated, incl; NL and IRL / estimation, y compris NL et IRL

		Mio ECU												
		UEBL	DK	D	GR	E	F	IRL	I	NL (1)	P	UK	EUR 12 (2)	
		Einnahmen											Credit	Crédit
1990		840	:	4 028	23	695	2 756	343	1 415	1 277	130	4 440	15 602	
1991		933	:	4 317	38	615	2 992	357	1 389	1 527	127	4 056	15 992	
1992		830	:	4 596	:	519	3 031	367	1 592	1 398	:	4 406	:	
1991	IV	253	:	1 369	7	161	780	73	137	381	31	1 011	4 129	
1992	I	200	:	790	5	127	635	56	344	317	28	922	3 368	
	II	202	:	1 228	7	112	801	103	516	356	34	1 198	4 454	
	III	219	:	1 145	29	184	839	144	575	370	40	1 366	4 767	
	IV	210	:	1 433	:	96	755	65	157	355	:	920	:	
1993	I	255	:	648	:	:	668	:	:	334	:	:	:	
	II	296	:	1 144	:	:	579	:	:	395	:	:	:	
	III	220	:	:	:	:	:	:	:	:	:	:	:	
1991	10	80	:	434	4	65	270	:	67	:	12	:	1 411	
	11	86	:	394	2	49	254	:	32	:	11	:	1 288	
	12	87	:	541	1	47	255	:	38	:	8	:	1 429	
1992	01	65	:	126	1	52	229	:	111	:	12	:	999	
	02	60	:	316	2	34	195	:	108	:	8	:	1 138	
	03	75	:	349	2	42	212	:	125	:	9	:	1 231	
	04	68	:	413	1	30	229	:	167	:	12	:	1 441	
	05	60	:	386	3	34	253	:	162	:	11	:	1 424	
	06	74	:	429	3	48	319	:	186	:	10	:	1 588	
	07	91	:	413	3	63	293	:	227	:	14	:	1 702	
	08	67	:	383	21	63	283	:	181	:	15	:	1 591	
	09	61	:	349	5	58	263	:	166	:	11	:	1 473	
	10	34	:	444	15	54	257	:	68	:	12	:	1 303	
	11	74	:	416	:	28	250	:	34	:	23	:	:	
	12	102	:	573	:	15	248	:	55	:	:	:	:	
1993	01	98	:	147	:	:	225	:	134	:	:	:	:	
	02	97	:	226	:	:	218	:	137	:	:	:	:	
	03	61	:	276	:	:	226	:	:	:	:	:	:	
	04	85	:	364	:	:	96	:	:	:	:	:	:	
	05	143	:	370	:	:	235	:	:	:	:	:	:	
	06	69	:	410	:	:	248	:	:	:	:	:	:	
	07	83	:	444	:	:	264	:	:	:	:	:	:	
	08	80	:	:	:	:	244	:	:	:	:	:	:	
	09	58	:	:	:	:	:	:	:	:	:	:	:	
		Ausgaben											Debit	Débits
1990		687	:	4 157	114	299	2 809	:	1 100	1 009	43	4 049	14 266	
1991		812	:	4 601	127	293	2 916	:	951	1 173	30	3 874	14 776	
1992		733	:	4 843	:	289	3 160	:	1 282	1 237	:	4 117	:	
1991	IV	216	:	1 362	33	79	739	:	281	329	9	897	3 943	
1992	I	139	:	945	26	49	679	:	197	272	8	913	3 228	
	II	193	:	1 116	28	72	778	:	227	280	6	1 102	3 802	
	III	192	:	1 413	34	100	885	:	476	332	3	1 276	4 711	
	IV	208	:	1 369	:	69	818	:	382	353	:	827	:	
1993	I	204	:	971	:	:	396	:	:	299	:	:	:	
	II	158	:	1 209	:	:	422	:	:	319	:	:	:	
	III	192	:	:	:	:	:	:	:	:	:	:	:	
1991	10	74	:	416	14	42	244	:	92	:	2	:	1 282	
	11	84	:	418	12	25	254	:	92	:	5	:	1 310	
	12	58	:	529	7	12	241	:	97	:	2	:	1 351	
1992	01	53	:	251	10	16	221	:	97	:	3	:	1 043	
	02	36	:	325	8	15	223	:	66	:	2	:	1 067	
	03	50	:	369	8	18	235	:	35	:	3	:	1 117	
	04	79	:	364	8	25	248	:	61	:	3	:	1 243	
	05	59	:	374	10	25	262	:	61	:	2	:	1 251	
	06	56	:	378	11	22	267	:	104	:	2	:	1 307	
	07	69	:	464	10	28	313	:	160	:	1	:	1 590	
	08	78	:	524	14	34	321	:	165	:	1	:	1 671	
	09	45	:	426	10	38	251	:	151	:	0	:	1 448	
	10	53	:	449	9	27	266	:	132	:	2	:	1 331	
	11	60	:	394	:	18	284	:	115	:	2	:	:	
	12	95	:	527	:	24	269	:	135	:	:	:	:	
1993	01	89	:	210	:	:	95	:	128	:	:	:	:	
	02	67	:	303	:	:	146	:	82	:	:	:	:	
	03	48	:	459	:	:	155	:	:	:	:	:	:	
	04	49	:	394	:	:	108	:	:	:	:	:	:	
	05	53	:	369	:	:	198	:	:	:	:	:	:	
	06	57	:	445	:	:	117	:	:	:	:	:	:	
	07	70	:	493	:	:	264	:	:	:	:	:	:	
	08	72	:	:	:	:	246	:	:	:	:	:	:	
	09	51	:	:	:	:	:	:	:	:	:	:	:	

(1) monatliche Angaben vertraulich / monthly data confidential / données mensuelles confidentielles

(2) EUR-12: Schätzung, DK und IRL nicht eingesch. / estimated, DK and IRL not included / estimation, DK et IRL non compris

2.5. Übernachtungen von Nicht-Inländern in den Hotels und ähnlichen Betrieben im Vergleich zu den Einnahmen des Reiseverkehrs in der Zahlungsbilanz

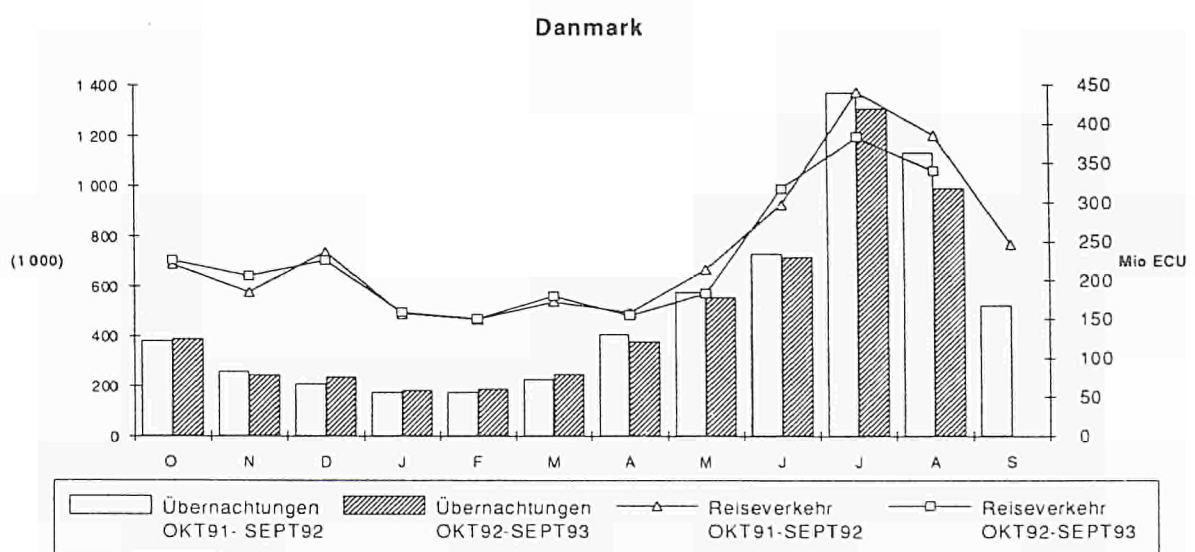
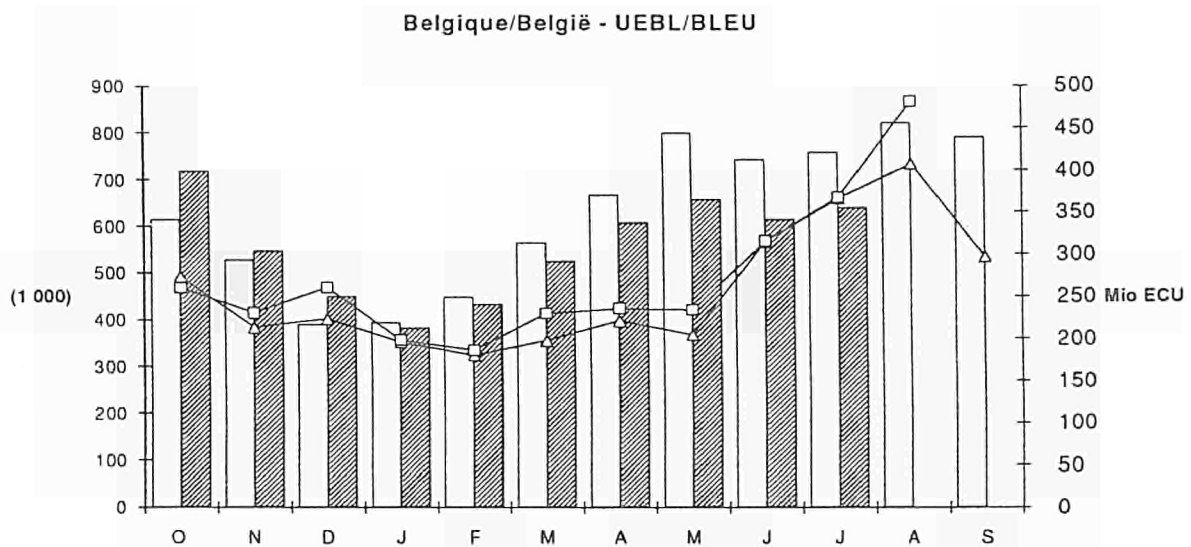
2.5. Nights spent in hotels and similar establishments by non-residents compared to the travel receipts in balance of payments

2.5. Nuitées des non-résidents dans les hôtels et établissements assimilés comparées au crédit du poste voyages de la balance des paiements

Schaubilder

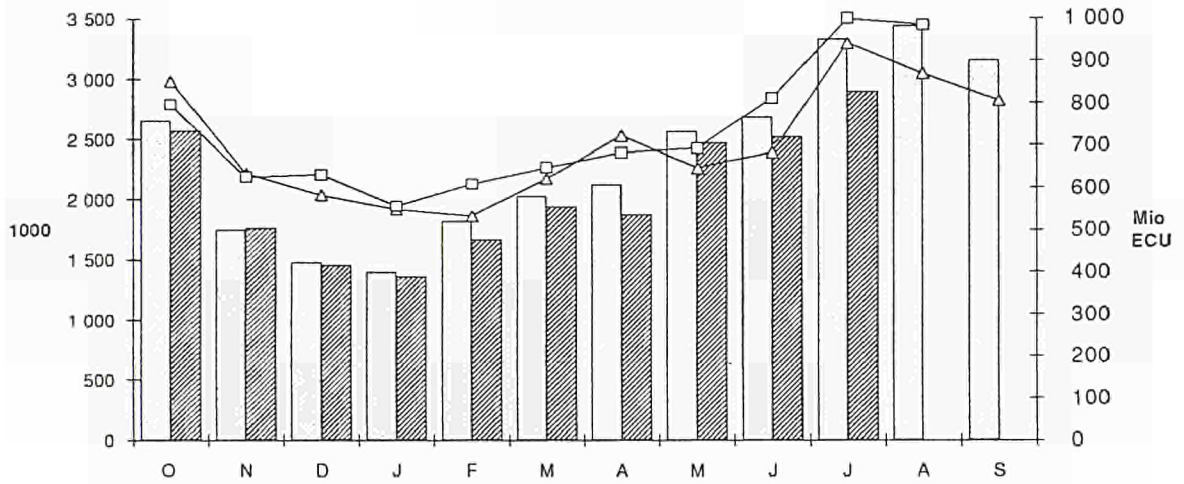
Graphs

Graphiques

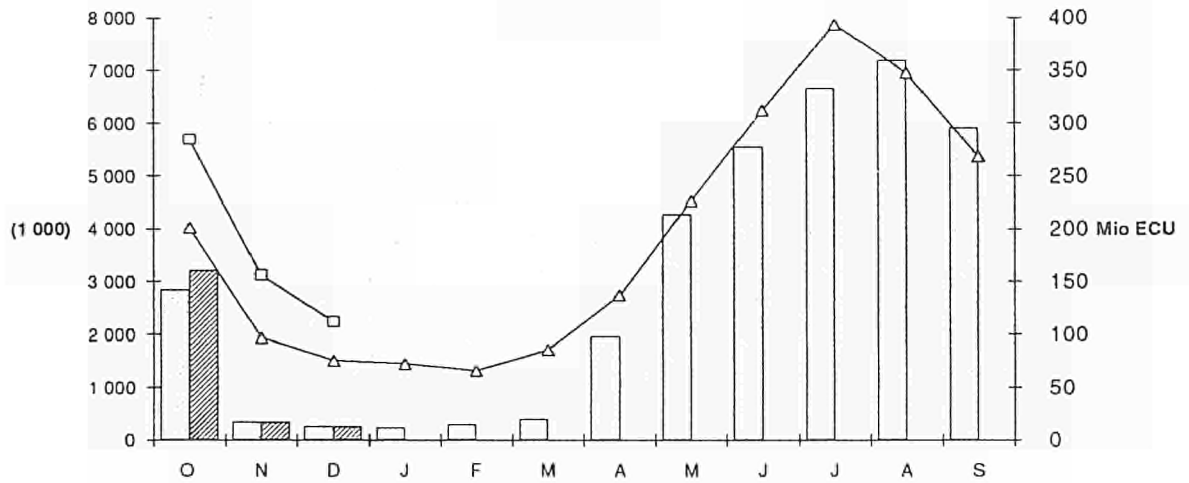


Keine vergleichbare Daten verfügbar für Frankreich und die Niederlande.

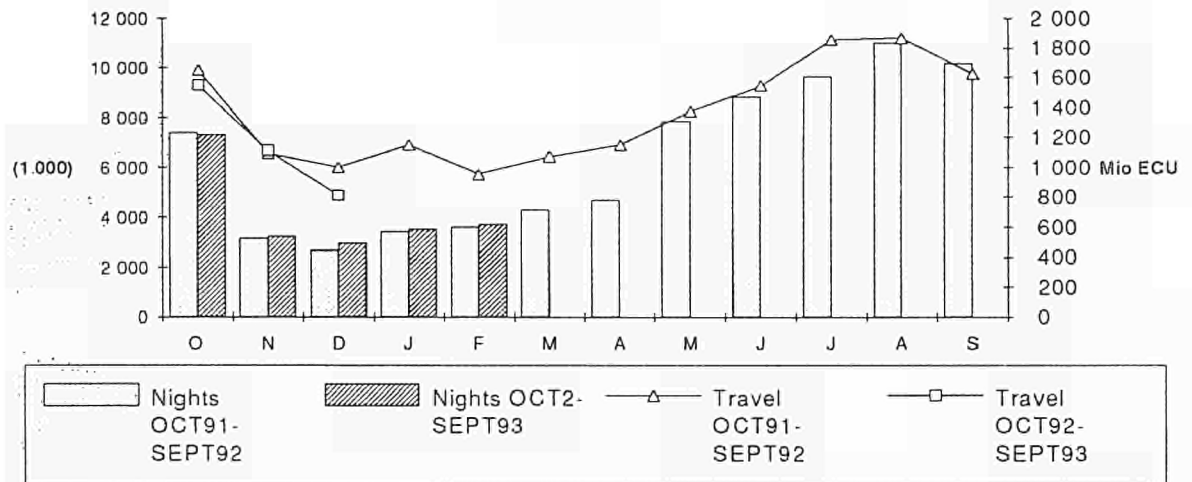
### BR Deutschland



### Ellas



### España

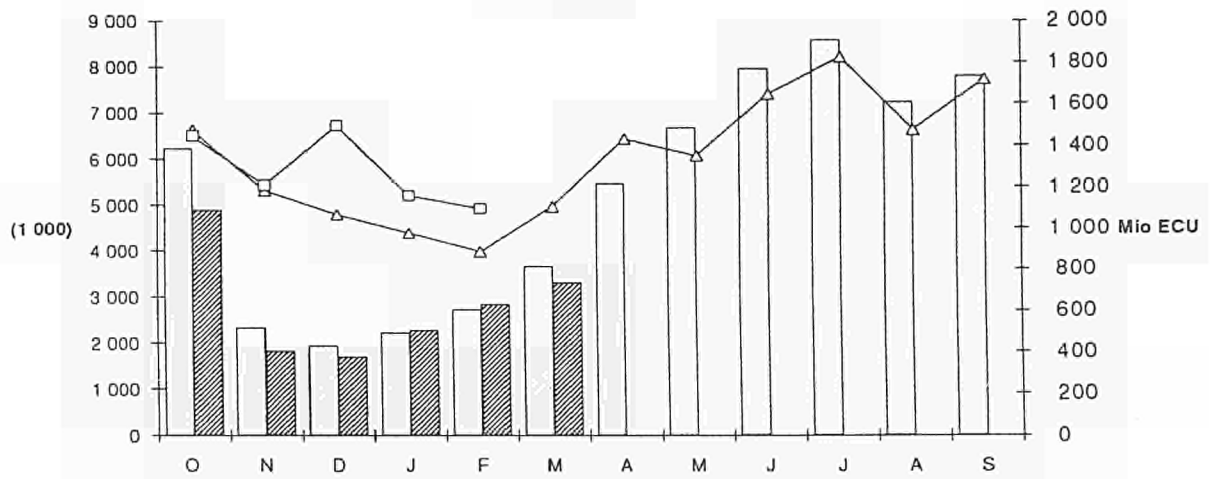


Nights OCT91-SEPT92    
  Nights OCT2-SEPT93    
  Travel OCT91-SEPT92    
  Travel OCT92-SEPT93

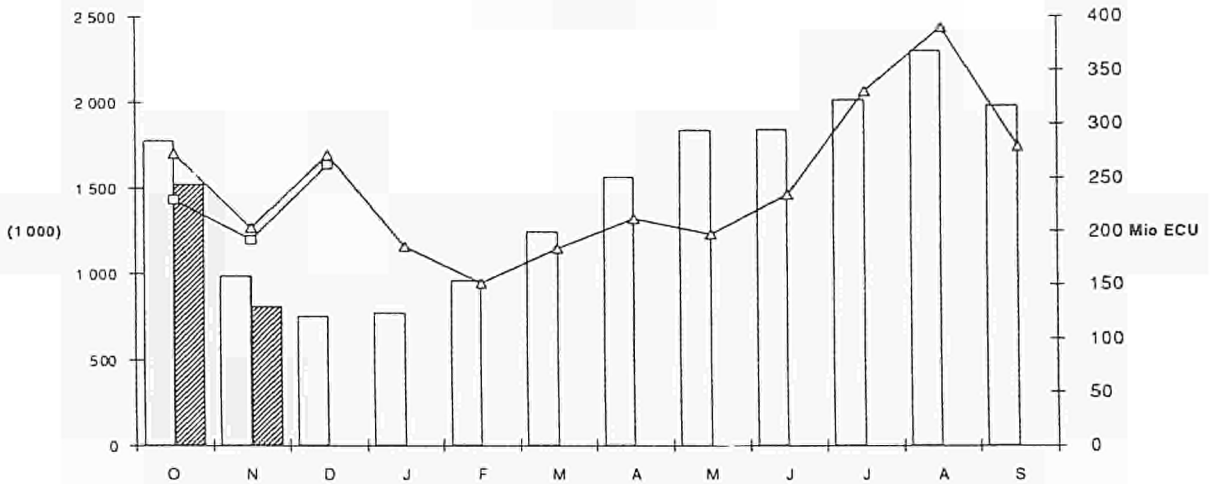
No comparable data available for France and the Netherlands.



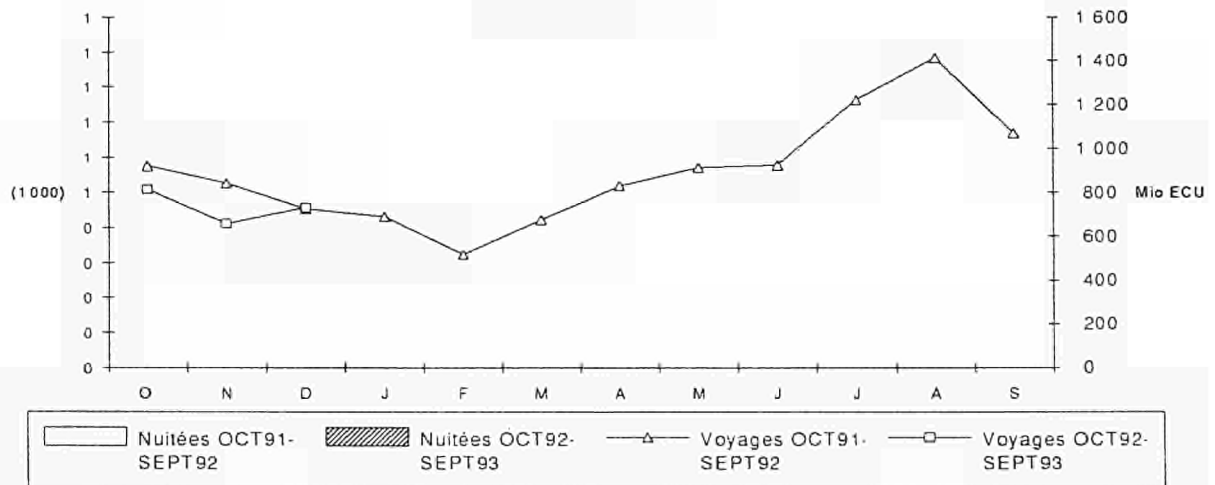
### Italia



### Portugal



### United Kingdom



Pas de données comparables pour la France et les Pays-Bas disponibles

### 3. GÜTERVERKEHR AUF BINNENWASSERSTRASSEN (1)

Die in Belgien und Frankreich während des vierten Quartals 1992 transportierte Gesamttonnage ist im Vergleich zu demselben Zeitraum 1991 zurückgegangen (B : -7,9 %; F : -6,1 %), was eine Fortsetzung des Trends der beiden vorangegangenen Quartale bedeutet. Belgien betreffend hat der Binnenverkehr zugenommen (+0,4 %) und der grenzüberschreitende Verkehr abgenommen (-10,2 %). In Frankreich hat dagegen der Binnenverkehr abgenommen (-11,8 %) und der grenzüberschreitende Verkehr zugenommen (+1,5 %).

Luxemburg zeigt auch weiterhin eine Zunahme im grenzüberschreitenden Verkehr an (+14,2 %), stark bedingt durch die Empfangszunahme aus anderen Mitgliedstaaten; eine Tatsache, die sich auch in der Zunahme des Gesamtverkehrs widerspiegelt (+9,2 %).

Nächste Ausgabe der Verkehrsart Binnenwasserstraßen : März 1994 (Nr. 3/1994).

Ausgabe des nächsten Monats : Straßenverkehr (Nr. 1/1994).

### 3. CARRIAGE OF GOODS BY INLAND WATERWAYS (1)

Total tonnes transported by Belgium and France continued to fall during the fourth quarter of 1992 for the third quarter running when compared with the same quarter of 1991 (B: -7,9 %; F: -6,1 %). In the case of Belgium, national traffic has risen (+0,4 %) and international traffic has fallen (-10,2 %). For France, however, national traffic has fallen (-11,8 %) and international traffic has grown (+1,5 %).

Luxembourg continues to show growth in international traffic (+14,2 %), largely due to an increase in receptions from other Member States; a fact reflected in the increase in total traffic (+9,2 %).

Next issue for inland waterways: March 1994 (No. 3/1994).

Next month's issue: road (No. 1/1994).

### 3. TRANSPORT DE MARCHANDISES PAR VOIES NAVIGABLES INTÉRIEURES (1)

Le nombre total de tonnes transportées par la Belgique et la France au cours du quatrième trimestre 1992 ainsi que pour les troisième et second trimestres a baissé par rapport au même trimestre de 1991 (B : -7,9 %; F : -6,1 %). En ce qui concerne la Belgique, le trafic national a augmenté (+0,4 %) alors que le trafic international a diminué (-10,2 %). Pour la France, l'on constatera le contraire ; le trafic national a diminué (-11,8 %) et l'international a augmenté (+1,5 %).

Le Luxembourg indique encore une augmentation en trafic international (+14,2 %) largement due à la croissance des réceptions en provenance d'autres États membres ; ce qui nous montre un plus de 9,2 % au trafic total.

Prochaine édition du mode voies navigables intérieures : mars 1994 (n° 3/1994).

Edition du mois prochain : route (n° 1/1994).

(1) Gemäß der Richtlinie des Rates 80/1119/EWG bezüglich des Güterverkehrs auf Binnenwasserstraßen. Diese Richtlinie betrifft nur Mitgliedstaaten, deren grenzüberschreitender und Durchgangsverkehr 1 Million Tonnen/Jahr überschreitet (B, D, F, L und NL).

According to Council Directive 80/1119/EEC on the carriage of goods by inland waterways. This Directive applies only to Member States with an annual international and transit traffic exceeding 1 million tonnes (B, D, F, L and NL).

Selon la directive du Conseil 80/1119/CEE relative au transports de marchandises par voies navigables intérieures. Cette directive ne concerne que les États membres dont le trafic annuel international et de transit est supérieur à 1 million de tonnes (B, D, F, L et NL).

**1.2 ABSATZVOLUMEN  
DES EINZELHANDELS  
NAHRUNGS- UND GENUSSMITTEL**

**1.2 VOLUME OF RETAIL SALES  
FOOD, BEVERAGES AND TOBACCO  
1985 = 100**

**1.2 VOLUME DES VENTES  
DU COMMERCE DE DETAIL  
ALIMENTATION, BOISSONS ET TABAC**

	B	DK	D (3)	GR	E	F	IRL	I (2)	L	NL	P	UK	EUR (1)
	<b>Nicht saisonbereinigte Indizes</b>				<b>Not seasonally adjusted index numbers</b>				<b>Indices non désaisonnalisés</b>				
1990	108,0	104,5	121,0	139,8	:	119,3	103,1	:	111,4	111,8	:	114,7	117,5
1991	109,9	106,6	121,3	144,7	:	120,2	105,7	141,3	114,6	112,5	:	116,3	118,7
1992	111,1	107,2	119,7	143,1	:	121,8	109,0	147,3	113,0	113,8	:	118,6	119,5
1991 IV	115,6	112,7	131,2	154,3	:	129,1	110,5	156,2	120,9	115,9	:	121,7	126,3
1992 I	106,7	96,9	114,4	129,9	:	113,2	104,2	140,9	107,2	108,4	:	113,5	113,0
II	112,8	110,4	119,5	142,5	:	120,4	108,4	146,9	114,1	115,5	:	118,3	119,2
III	108,6	106,8	115,0	136,1	:	121,3	109,7	140,0	110,9	111,8	:	116,7	117,1
IV	116,3	114,6	129,9	164,2	:	132,2	113,5	161,4	119,6	119,2	:	125,9	128,6
1993 I	105,6	97,4	112,6	133,6	:	115,4	108,3	143,6	108,3	106,6	:	117,5	114,2
II	113,6	110,1	118,5	:	:	123,5	110,0	152,7	118,2	117,4	:	122,0	:
III	:	:	:	:	:	:	:	:	:	112,5	:	119,8	:
1992 06	114,5	111,4	116,5	143,4	:	117,6	105,1	140,9	108,8	114,0	:	117,9	117,6
07	109,0	115,0	120,5	140,2	:	125,1	114,0	140,0	121,4	117,4	:	117,8	120,7
08	109,6	105,4	113,0	129,0	:	120,0	110,9	136,8	107,7	110,7	:	116,7	115,9
09	107,2	99,9	111,5	138,9	:	118,8	104,3	143,2	103,7	107,3	:	115,6	114,6
10	112,8	109,4	123,6	155,1	:	125,8	107,8	158,5	119,8	118,5	:	119,0	122,6
11	105,0	101,5	120,1	143,1	:	115,9	102,6	142,7	106,5	107,3	:	122,6	118,2
12	131,0	132,9	146,0	194,3	:	154,8	129,9	183,1	132,5	131,9	:	136,0	145,2
1993 01	105,1	96,2	107,7	132,6	:	118,0	104,9	143,3	107,8	106,2	:	116,2	113,1
02	101,2	92,4	106,8	133,8	:	107,7	110,4	134,3	101,4	101,7	:	117,8	110,1
03	110,5	103,7	123,4	134,3	:	120,4	109,7	153,1	115,7	111,8	:	118,6	119,6
04	113,5	111,3	125,8	153,5	:	125,5	111,9	162,7	124,7	117,4	:	122,8	124,1
05	110,5	109,7	113,3	138,0	:	119,0	112,0	147,4	114,0	117,4	:	121,7	118,0
06	116,9	109,4	116,3	:	:	126,2	106,0	147,9	115,9	117,4	:	121,4	:
07	109,2	114,5	117,4	:	:	:	115,3	:	:	119,6	:	120,3	:
08	:	105,9	110,2	:	:	:	:	:	:	107,3	:	120,2	:
09	:	:	:	:	:	:	:	:	:	110,7	:	118,7	:
	<b>Saisonbereinigte Indizes</b>				<b>Seasonally adjusted index numbers</b>				<b>Indices désaisonnalisés</b>				
1990	107,9	104,6	121,0	139,7	:	119,3	103,1	:	111,4	111,7	:	114,9	117,6
1991	109,8	106,8	121,4	144,7	:	120,3	105,6	:	114,7	112,5	:	116,3	118,8
1992	111,2	106,5	119,6	142,9	:	122,2	109,1	:	113,1	113,6	:	118,8	119,6
1991 IV	110,5	107,3	121,6	138,7	:	122,0	106,0	:	116,4	112,6	:	116,2	119,1
1992 I	111,1	104,9	120,1	137,9	:	121,8	106,8	:	113,0	112,5	:	117,4	118,9
II	111,3	106,1	120,6	141,7	:	122,3	110,1	:	114,7	113,2	:	118,6	119,8
III	111,1	107,1	118,1	144,2	:	121,0	110,0	:	110,4	113,1	:	118,5	118,8
IV	111,3	107,8	119,5	147,7	:	123,9	109,3	:	114,3	115,6	:	120,6	120,8
1993 I	110,0	106,9	118,0	141,9	:	123,7	111,2	:	113,4	111,3	:	122,0	120,3
II	111,8	107,5	119,3	:	:	124,6	111,2	:	117,6	114,9	:	121,9	:
III	:	:	:	:	:	:	:	:	:	114,0	:	:	:
1992 06	110,3	108,7	119,0	144,6	:	119,4	109,1	:	110,6	110,6	:	118,5	118,5
07	113,8	107,1	120,6	144,7	:	121,3	110,8	:	113,4	118,2	:	117,9	119,9
08	110,7	107,5	116,4	141,6	:	119,0	109,2	:	108,0	109,9	:	118,3	117,5
09	108,7	106,8	117,3	146,4	:	122,7	110,1	:	109,8	111,2	:	119,2	119,1
10	113,6	108,5	121,5	153,1	:	124,4	110,0	:	118,0	120,1	:	120,3	122,1
11	109,2	106,7	115,1	143,6	:	121,8	108,7	:	110,0	108,7	:	120,7	118,4
12	111,0	108,1	121,9	146,5	:	125,5	109,1	:	114,8	117,9	:	120,7	122,0
1993 01	110,2	106,0	115,8	143,1	:	124,4	110,4	:	114,4	112,0	:	122,0	119,9
02	111,0	107,4	119,7	143,1	:	124,4	112,3	:	112,6	111,5	:	122,0	121,0
03	108,9	107,3	118,5	139,5	:	122,2	111,0	:	113,3	110,5	:	122,1	119,8
04	114,0	109,3	124,6	143,5	:	125,8	112,1	:	122,6	117,9	:	121,6	123,2
05	108,9	106,5	114,3	144,7	:	119,4	111,0	:	113,1	112,7	:	121,7	118,1
06	112,5	106,7	119,1	:	:	128,6	110,5	:	117,0	114,1	:	122,4	:
07	113,0	106,1	117,3	:	:	:	111,3	:	:	119,3	:	122,0	:
08	:	108,4	114,6	:	:	:	:	:	:	107,6	:	:	:
09	:	:	:	:	:	:	:	:	:	115,1	:	:	:

(1) gewichteter Durchschnitt der Indizes der Länder mit vergleichbaren Daten / Weighted average of countries with comparable indices / moyenne pondérée des indices des pays fournissant des données comparables

(2) nur Unternehmen mit >9 Arbeitnehmern / only enterprises with >9 wage and salary earners / seulement entreprises avec >9 salariés

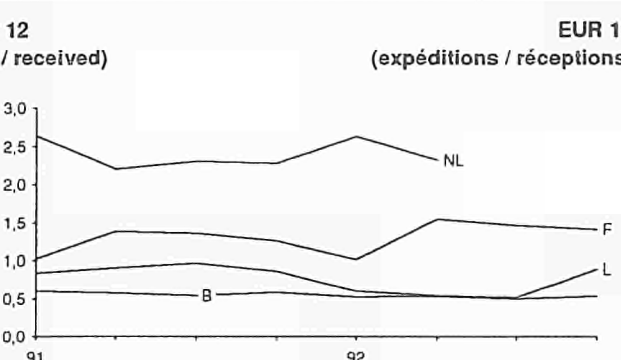
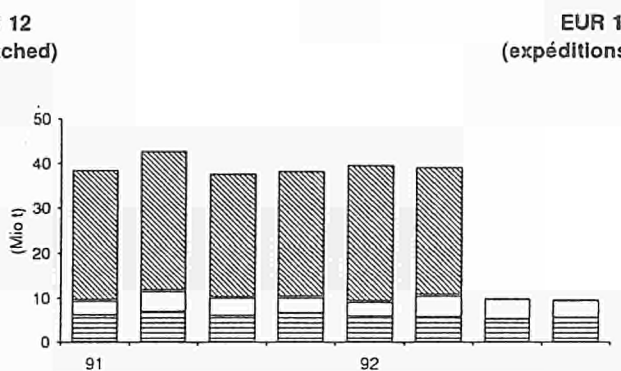
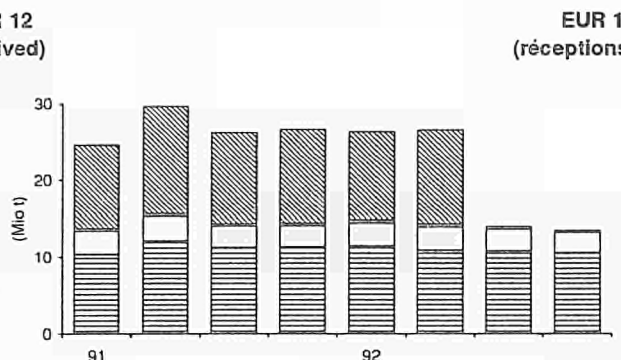
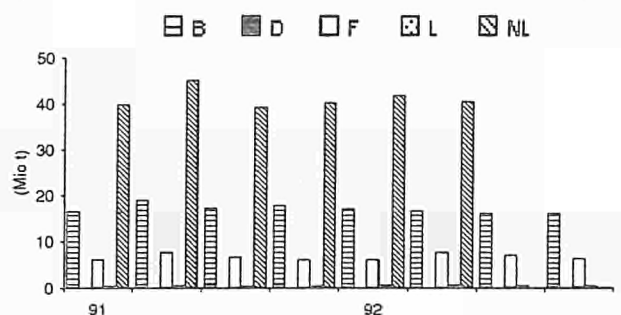
(3) B.R. Deutschland vor dem 3.10.1990 / F.R. of Germany prior to 3.10.1990 / R.F. d'Allemagne avant le 3.10.1990

**3.2 GÜTERVERKEHR  
BINNENWASSERSTRASSEN  
Grenzüberschreitender Verkehr**

**3.2 CARRIAGE OF GOODS  
INLAND WATERWAYS  
International traffic**

**3.2 TRANSPORT DE MARCHANDISES  
VOIES NAVIGABLES INTERIEURES  
Trafic International**

	B	D	F	L	NL	EUR (1)				
							(1000 t)			
	<b>EUR 12</b>						<b>EUR 12</b>			<b>EUR 12</b>
	<b>(Insgesamt)</b>						<b>(total)</b>			<b>(total)</b>
							(2)			
1989	72 747	143 936	23 398	2 022	167 889	205 948				
1990	73 403	140 436	28 992	2 089	166 192	205 049				
1991	70 650	:	26 838	1 852	164 717	:				
1991 I	16 534	:	6 153	472	39 913	:				
II	18 950	:	7 772	541	45 123	:				
III	17 275	:	6 742	417	39 373	:				
IV	17 891	:	6 171	422	40 309	:				
1992 I	17 208	:	6 209	557	41 795	:				
II	16 668	:	7 674	573	40 633	:				
III	16 146	:	7 172	485	:	:				
IV	16 099	:	6 421	483	:	:				
	<b>EUR 12</b>						<b>EUR 12</b>			<b>EUR 12</b>
	<b>(Empfang)</b>						<b>(received)</b>			<b>(réceptions)</b>
1989	46 390	93 838	10 251	1 033	54 436	205 948				
1990	46 458	92 785	12 040	1 139	52 627	205 049				
1991	44 833	:	11 907	980	49 265	:				
1991 I	10 332	:	3 056	257	10 946	:				
II	12 039	:	3 263	284	14 094	:				
III	11 175	:	2 854	213	11 914	:				
IV	11 287	:	2 734	226	12 310	:				
1992 I	11 298	:	3 098	348	11 491	:				
II	10 854	:	3 008	372	12 244	:				
III	10 749	:	2 912	320	:	:				
IV	10 510	:	2 664	256	:	:				
	<b>EUR 12</b>						<b>EUR 12</b>			<b>EUR 12</b>
	<b>(Versand)</b>						<b>(dispatched)</b>			<b>(expéditions)</b>
1989	26 357	50 099	13 147	990	113 453	204 044				
1990	26 945	47 651	16 952	949	113 566	206 063				
1991	25 818	:	14 931	872	115 453	:				
1991 I	6 203	:	3 097	215	28 967	:				
II	6 911	:	4 509	257	31 029	:				
III	6 099	:	3 888	205	27 459	:				
IV	6 604	:	3 438	195	27 998	:				
1992 I	5 910	:	3 112	209	30 305	:				
II	5 814	:	4 666	201	28 389	:				
III	5 397	:	4 260	165	:	:				
IV	5 589	:	3 757	227	:	:				
	<b>EUR 12</b>						<b>EUR 12</b>			<b>EUR 12</b>
	<b>(Versand / Empfang)</b>						<b>(dispatched / received)</b>			<b>(expéditions / réceptions)</b>
1989	0,57	0,53	1,28	0,96	2,08	0,99				
1990	0,58	0,51	1,41	0,83	2,16	1,00				
1991	0,58	:	1,25	0,89	2,34	:				
1991 I	0,60	:	1,01	0,84	2,65	:				
II	0,57	:	1,38	0,90	2,20	:				
III	0,55	:	1,36	0,96	2,30	:				
IV	0,59	:	1,26	0,86	2,27	:				
1992 I	0,52	:	1,00	0,60	2,64	:				
II	0,54	:	1,55	0,54	2,32	:				
III	0,50	:	1,46	0,51	:	:				
IV	0,53	:	1,41	0,89	:	:				



(1) Basiert auf fünf Ländern : Belgien, Deutschland, Frankreich, Luxemburg und Niederlande ; Calculated on five countries: Belgium, Germany, France, Luxembourg and the Netherlands; Calculé sur cinq pays : Belgique, Allemagne, France, Luxembourg et les Pays-Bas.  
 (2) EUR (Insgesamt) = EUR 12 (Empfang) ; EUR (Total) = EUR 12 (received) ; EUR (Total) = EUR 12 (réceptions).

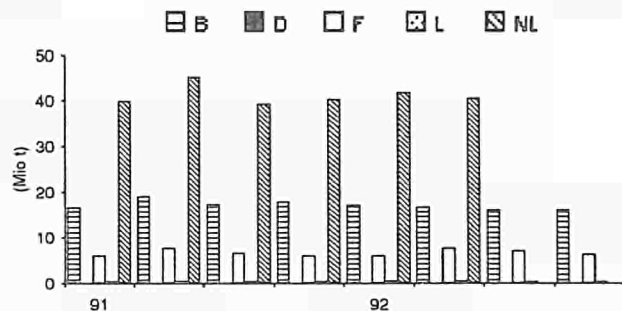
**3.2 GÜTERVERKEHR**  
**BINNENWASSERSTRASSEN**  
 Grenzüberschreitender Verkehr  
 (Fortsetzung)

**3.2 CARRIAGE OF GOODS**  
**INLAND WATERWAYS**  
 International traffic  
 (Continued)

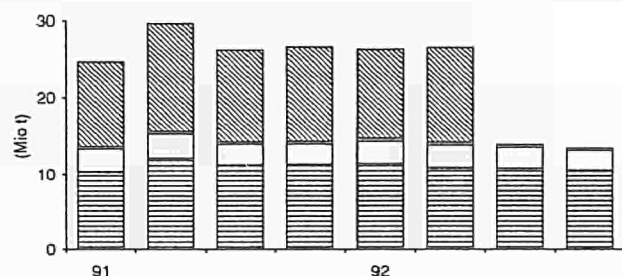
**3.2 TRANSPORT DE MARCHANDISES**  
**VOIES NAVIGABLES INTERIEURES**  
 Traffic international  
 (Suite)

	B	D	F	L	NL	EUR (1)
<b>EWR (2)</b>						
<b>(Insgesamt)</b>						
1989	72 747	145 198	23 398	2 022	167 889	207 209
1990	73 403	141 682	28 992	2 089	166 192	206 296
1991	70 650	:	26 838	1 852	164 717	:
1991 I	16 534	:	6 153	472	39 913	:
II	18 950	:	7 772	541	45 123	:
III	17 275	:	6 742	417	39 373	:
IV	17 891	:	6 171	422	40 309	:
1992 I	17 208	:	6 209	557	41 795	:
II	16 668	:	7 674	573	40 633	:
III	16 146	:	7 172	485	:	:
IV	16 099	:	6 421	483	:	:
<b>EWR (2)</b>						
<b>(Empfang)</b>						
1989	46 390	94 126	10 251	1 033	54 436	206 236
1990	46 458	93 124	12 040	1 139	52 627	205 388
1991	44 833	:	11 907	980	49 265	:
1991 I	10 332	:	3 056	257	10 946	:
II	12 039	:	3 263	284	14 094	:
III	11 175	:	2 854	213	11 914	:
IV	11 287	:	2 734	226	12 310	:
1992 I	11 298	:	3 098	348	11 491	:
II	10 854	:	3 008	372	12 244	:
III	10 749	:	2 912	320	:	:
IV	10 510	:	2 664	256	:	:
<b>EWR (2)</b>						
<b>(Versand)</b>						
1989	26 357	51 072	13 147	990	113 453	205 018
1990	26 945	48 558	16 952	949	113 566	206 971
1991	25 818	:	14 931	872	115 453	:
1991 I	6 203	:	3 097	215	28 967	:
II	6 911	:	4 509	257	31 029	:
III	6 099	:	3 888	205	27 459	:
IV	6 604	:	3 438	195	27 998	:
1992 I	5 910	:	3 112	209	30 305	:
II	5 814	:	4 666	201	28 389	:
III	5 397	:	4 260	165	:	:
IV	5 589	:	3 757	227	:	:
<b>EWR (2)</b>						
<b>(Versand / Empfang)</b>						
1989	0,57	0,54	1,28	0,96	2,08	0,99
1990	0,58	0,52	1,41	0,83	2,16	1,01
1991	0,58	:	1,25	0,89	2,34	:
1991 I	0,60	:	1,01	0,84	2,65	:
II	0,57	:	1,38	0,90	2,20	:
III	0,55	:	1,36	0,96	2,30	:
IV	0,59	:	1,26	0,86	2,27	:
1992 I	0,52	:	1,00	0,60	2,64	:
II	0,54	:	1,55	0,54	2,32	:
III	0,50	:	1,46	0,51	:	:
IV	0,53	:	1,41	0,89	:	:

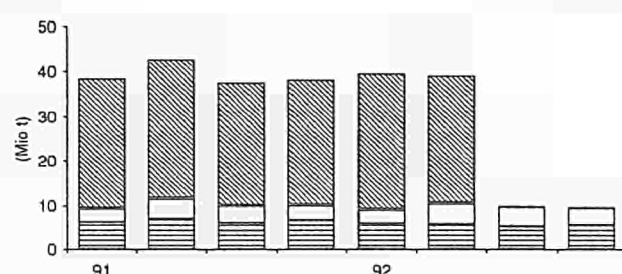
(1000 t)  
 EEA (2)  
 (total)  
 EEE (2)  
 (total)



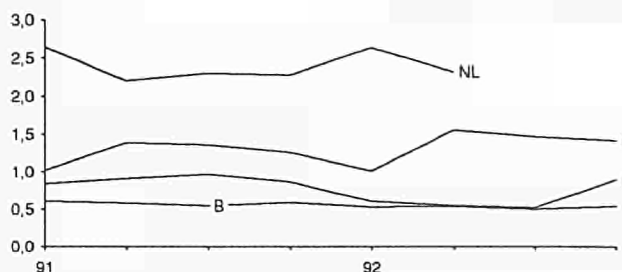
EEA (2)  
 (received)  
 EEE (2)  
 (réceptions)



EEA (2)  
 (dispatched)  
 EEE (2)  
 (expéditions)



EEA (2)  
 (dispatched / received)  
 EEE (2)  
 (expéditions / réceptions)



- (1) Basiert auf fünf Ländern : Belgien, Deutschland, Frankreich, Luxemburg und Niederlande ; Calculated on five countries: Belgium, Germany, France, Luxembourg and the Netherlands; Calculé sur cinq pays : Belgique, Allemagne, France, Luxembourg et les Pays-Bas.  
 (2) EWR (Europäischer Wirtschaftsraum) : basiert auf sechs Ländern (Belgien, Deutschland, Frankreich, Luxemburg, Niederlande und Österreich) ;  
 EEA (European Economic Area): calculated on six countries (Belgium, Germany, France, Luxembourg, the Netherlands and Austria);  
 EEE (Espace Economique Européen) : calculé sur six pays (Belgique, Allemagne, France, Luxembourg, les Pays-Bas et Autriche).  
 (3) EUR (Insgesamt) = EWR (Empfang + Versand) - EUR 12 (Versand) ; EUR (Total) = EEA (received + dispatched) - EUR 12 (dispatched);  
 EUR (total) = EEE (réceptions + expéditions) + EUR 12 (expéditions).



**3.2 GÜTERVERKEHR  
BINNENWASSERSTRASSEN  
Grenzüberschreitender Verkehr  
(Fortsetzung)**

**3.2 CARRIAGE OF GOODS  
INLAND WATERWAYS  
International traffic  
(Continued)**

**3.2 TRANSPORT DE MARCHANDISES  
VOIES NAVIGABLES INTERIEURES  
Trafic International  
(Suite)**

	B	D	F	L	NL	EUR (¹)							
							(1000 t)						
<b>Anderen Ländern (Insgesamt)</b>							<b>Other countries (total)</b>	<b>Autres pays (total)</b>					
1989	1 691	13 426	1 289	1	3 164	19 571							
1990	1 750	11 507	1 700	3	3 559	18 518							
1991	1 454	:	1 361	5	3 031	:							
1991 I	343	:	194	-	824	:							
II	453	:	382	1	808	:							
III	329	:	359	3	685	:							
IV	328	:	426	1	714	:							
1992 I	306	:	216	-	792	:							
II	358	:	288	-	690	:							
III	271	:	319	-	:	:							
IV	272	:	275	-	:	:							
<b>Anderen Ländern (Empfang)</b>										<b>Other countries (received)</b>	<b>Autres pays (réceptions)</b>		
1989	238	6 186	48	1	219	6 693							
1990	211	5 640	115	0	235	6 201							
1991	115	:	136	3	143	:							
1991 I	19	:	37	-	32	:							
II	39	:	38	1	54	:							
III	31	:	28	2	27	:							
IV	27	:	34	-	30	:							
1992 I	31	:	15	-	37	:							
II	43	:	26	-	32	:							
III	29	:	25	-	:	:							
IV	25	:	22	-	:	:							
<b>Anderen Ländern (Versand)</b>							<b>Other countries (dispatched)</b>	<b>Autres pays (expéditions)</b>					
1989	1 452	7 240	1 241	0	2 944	12 878							
1990	1 539	5 867	1 585	3	3 323	12 318							
1991	1 339	:	1 225	2	2 888	:							
1991 I	324	:	157	-	793	:							
II	414	:	344	-	754	:							
III	299	:	332	1	658	:							
IV	302	:	392	1	684	:							
1992 I	275	:	201	-	755	:							
II	315	:	263	-	658	:							
III	242	:	294	-	:	:							
IV	247	:	253	-	:	:							
<b>Anderen Ländern (Versand / Empfang)</b>										<b>Other countries (dispatched / received)</b>	<b>Autres pays (expéditions / réceptions)</b>		
1989	6,09	1,17	26,08	:	13,41	1,92							
1990	7,30	1,04	13,84	:	14,12	1,99							
1991	11,62	:	9,01	0,71	20,15	:							
1991 I	16,91	:	4,29	:	25,01	:							
II	10,75	:	9,16	:	13,93	:							
III	9,75	:	11,98	:	24,08	:							
IV	11,21	:	11,51	:	22,62	:							
1992 I	8,74	:	13,60	:	20,51	:							
II	7,35	:	10,27	:	20,61	:							
III	8,23	:	12,00	:	:	:							
IV	9,92	:	11,64	:	:	:							

(1) Basiert auf fünf Ländern : Belgien, Deutschland, Frankreich, Luxemburg und Niederlande ; Calculated on five countries: Belgium, Germany, France, Luxembourg and the Netherlands; Calculé sur cinq pays : Belgique, Allemagne, France, Luxembourg et les Pays-Bas.



**Venta y suscripciones • Salg og abonnement • Verkauf und Abonnement • Πωλήσεις και συνδρομές  
Sales and subscriptions • Vente et abonnements • Vendita e abbonamenti  
Verkoop en abonnementen • Venda e assinaturas**

**BELGIQUE / BELGIË**

**Moniteur belge / Belgisch Staatsblad**  
Rue de Louvain 42 / Leuvenseweg 42  
B-1000 Bruxelles / B-1000 Brussel  
Tél. (02) 512 00 26  
Fax (02) 511 01 84

Autres distributeurs /  
Overige verkooppunten

**Librairie européenne/  
Europese boekhandel**

Rue de la Loi 244/Wetstraat 244  
B-1040 Bruxelles / B-1040 Brussel  
Tél. (02) 231 04 35  
Fax (02) 735 08 60

**Jean De Lannoy**

Avenue du Roi 202 /Koningslaan 202  
B-1060 Bruxelles / B-1060 Brussel  
Tél. (02) 538 51 69  
Télex 63220 UNBOOK B  
Fax (02) 538 08 41

**Document delivery:**

**Credoc**

Rue de la Montagne 34 / Bergstraat 34  
Bte 11 / Bus 11  
B-1000 Bruxelles / B-1000 Brussel  
Tél. (02) 511 69 41  
Fax (02) 513 31 95

**DANMARK**

**J. H. Schultz Information A/S**

Herstedvang 10-12  
DK-2620 Albertslund  
Tlf. 43 63 23 00  
Fax (Sales) 43 63 19 69  
Fax (Management) 43 63 19 49

**DEUTSCHLAND**

**Bundesanzeiger Verlag**

Breite Straße 78-80  
Postfach 10 05 34  
D-50445 Köln  
Tel. (02 21) 20 29-0  
Telex ANZEIGER BONN 8 882 595  
Fax 2 02 92 78

**GREECE/ΕΛΛΑΔΑ**

**G.C. Eleftheroudakis SA**

International Bookstore  
Nikis Street 4  
GR-10563 Athens  
Tel. (01) 322 63 23  
Telex 219410 ELEF  
323 98 21

**ESPAÑA**

**Boletín Oficial del Estado**

Trafalgar, 29  
E-28071 Madrid  
Tel. (91) 538 22 95  
Fax (91) 538 23 49

**Mundi-Prensa Libros, SA**

Castelló, 37  
E-28001 Madrid  
Tel. (91) 431 33 99 (Libros)  
431 32 22 (Suscripciones)  
435 36 37 (Dirección)  
Télex 49370-MPLI-E  
Fax (91) 575 39 98

Sucursals:

**Librería Internacional AEDOS**

Consejo de Ciento, 391  
E-08009 Barcelona  
Tel. (93) 488 34 92  
Fax (93) 487 76 59

**Libreria de la Generalitat  
de Catalunya**

Rambla dels Estudis, 118 (Palau Moja)  
E-08002 Barcelona  
Tel. (93) 302 68 35  
302 64 62  
Fax (93) 302 12 99

**FRANCE**

**Journal officiel  
Service des publications  
des Communautés européennes**

26, rue Desaix  
F-75727 Paris Cedex 15  
Tél. (1) 40 58 75 00  
Fax (1) 40 58 77 00

**IRELAND**

**Government Supplies Agency**

4-5 Harcourt Road  
Dublin 2  
Tel. (1) 66 13 111  
Fax (1) 47 80 645

**ITALIA**

**Licosa SpA**

Via Duca di Calabria 1/1  
Casella postale 552  
I-50125 Firenze  
Tel. (055) 64 54 15  
Fax 64 12 57  
Telex 570466 LICOSA I

**GRAND-DUCHÉ DE LUXEMBOURG**

**Messageries du livre**

5, rue Raiffeisen  
L-2411 Luxembourg  
Tél. 40 10 20  
Fax 40 10 24 01

**NEDERLAND**

**SDU Overheidsinformatie**

Externe Fondsen  
Postbus 20014  
2500 EA 's-Gravenhage  
Tel. (070) 37 89 880  
Fax (070) 34 75 778

**PORTUGAL**

**Imprensa Nacional**

Casa da Moeda, EP  
Rua D. Francisco Manuel de Melo, 5  
P-1092 Lisboa Codex  
Tel. (01) 69 34 14

**Distribuidora de Livros  
Bertrand, Ld.ª**

**Grupo Bertrand, SA**  
Rua das Terras dos Vales, 4-A  
Apartado 37  
P-2700 Amadora Codex  
Tel. (01) 49 59 050  
Telex 15798 BERDIS  
Fax 49 60 255

**UNITED KINGDOM**

**HMSO Books (Agency section)**

HMSO Publications Centre  
51 Nine Elms Lane  
London SW8 5DR  
Tel. (071) 873 9090  
Fax 873 8463  
Telex 29 71 138

**ÖSTERREICH**

**Manz'sche Verlags-  
und Universitätsbuchhandlung**

Kohlmarkt 16  
A-1014 Wien  
Tel. (0222) 531 61-0  
Telex 112 500 BOX A  
Fax (0222) 531 61-339

**SUOMI/FINLAND**

**Akateeminen Kirjakauppa**

Keskuskatu 1  
PO Box 128  
SF-00101 Helsinki  
Tel. (0) 121 41  
Fax (0) 121 44 41

**NORGE**

**Narvesen Info Center**

Bertrand Narvesens vei 2  
PO Box 6125 Etterstad  
N-0602 Oslo 6  
Tel. (22) 57 33 00  
Telex 79668 NIC N  
Fax (22) 68 19 01

**SVERIGE**

**BTJ AB**

Traktorvägen 13  
S-22100 Lund  
Tel. (046) 18 00 00  
Fax (046) 18 01 25  
30 79 47

**SCHWEIZ / SUISSE / SVIZZERA**

**OSEC**

Stampfenbachstraße 85  
CH-8035 Zürich  
Tel. (01) 365 54 49  
Fax (01) 365 54 11

**ČESKÁ REPUBLIKA**

**NIS ČR**

Havelkova 22  
130 00 Praha 3  
Tel. (2) 24 23 09 07  
Fax (2) 242 21 484

**MAGYARORSZÁG**

**Euro-Info-Service**

Club Sziget  
Margitsziget  
1138 Budapest  
Tel./Fax 1 111 60 61  
1 111 62 16

**POLSKA**

**Business Foundation**

ul. Krucza 38/42  
00-512 Warszawa  
Tel. (22) 21 99 93, 628-28-82  
International Fax&Phone  
(0-39) 12-00-77

**ROMÂNIA**

**Euromedia**

65, Strada Dionisie Lupu  
70184 Bucuresti  
Tel./Fax 0 12 96 46

**BÄLGARIJA**

**Euopress Klassica BK Ltd**

66, bd Vitosha  
1463 Sofia  
Tel./Fax 2 52 74 75

**RUSSIA**

**CCEC**

9,60-letiya Oktyabrya Avenue  
117312 Moscow  
Tel./Fax (095) 135 52 27

**CYPRUS**

**Cyprus Chamber of Commerce and  
Industry**

Chamber Building  
38 Grivas Dhigenis Ave  
3 Deligiorgis Street  
PO Box 1455  
Nicosia  
Tel. (2) 449500/462312  
Fax (2) 458630

**MALTA**

**Miller distributors Ltd**

Scots House, M.A. Vassalli street  
PO Box 272  
Valletta  
Tel. 24 73 01/22 29 95  
Fax 23 49 14

**TÜRKIYE**

**Pres Gazete Kitap Dergi  
Pazarlama Dağıtım Ticaret ve sanayi  
AŞ**

Naribahçe Sokak N. 15  
Istanbul-Çağaloğlu  
Tel. (1) 520 92 96 - 528 55 66  
Fax (1) 251 91 97  
Telex 23822 DSVO-TR

**ISRAEL**

**ROY International**

PO Box 13056  
41 Mishmar Hayarden Street  
Tel Aviv 61130  
Tel. 3 648 60 39  
Fax 3 544 60 39

**UNITED STATES OF AMERICA /  
CANADA**

**UNIPUB**

4611-F Assembly Drive  
Lanham, MD 20706-4391  
Tel. Toll Free (800) 274 4888  
Fax (301) 459 0056

**CANADA**

Subscriptions only  
Uniquement abonnements

**Renouf Publishing Co. Ltd**

1294 Algoma Road  
Ottawa, Ontario K1B 3W8  
Tel. (613) 741 43 33  
Fax (613) 741 54 39  
Telex 0534783

**AUSTRALIA**

**Hunter Publications**

58A Gipps Street  
Collingwood  
Victoria 3066  
Tel. (3) 417 5361  
Fax (3) 419 7154

**JAPAN**

**Kinokuniya Company Ltd**

17-7 Shinjuku 3-Chome  
Shinjuku-ku  
Tokyo 160-91  
Tel. (03) 3439-0121

**Journal Department**

PO Box 55 Chitose  
Tokyo 156  
Tel. (03) 3439-0124

**SOUTH-EAST ASIA**

**Legal Library Services Ltd**

STK Agency  
Robinson Road  
PO Box 1817  
Singapore 9036

**SOUTH AFRICA**

**Safto**

5th Floor, Export House  
Cnr Maude & West Streets  
Sandton 2146  
Tel. (011) 883-3737  
Fax (011) 883-6569

**AUTRES PAYS  
OTHER COUNTRIES  
ANDERE LÄNDER**

**Office des publications officielles  
des Communautés européennes**

2, rue Mercier  
L-2985 Luxembourg  
Tél. 499 28-1  
Télex PUBOF LU 1324 b  
Fax 48 85 73/48 68 17

Preis in Luxemburg (ohne MwSt.) • Price (excl. VAT) in Luxembourg • Prix au Luxembourg, TVA exclue  
Einzelpreis • Single copy • Prix par numéro ECU 8  
Abonnement • Subscription ECU 72



OFICINA DE PUBLICACIONES OFICIALES DE LAS COMUNIDADES EUROPEAS  
KONTORET FOR DE EUROPÆISKE FÆLLESSKABERS OFFICIELLE PUBLIKATIONER  
AMT FÜR AMTLICHE VERÖFFENTLICHUNGEN DER EUROPÄISCHEN GEMEINSCHAFTEN  
ΥΠΗΡΕΣΙΑ ΕΠΙΣΗΜΩΝ ΕΚΔΟΣΕΩΝ ΤΩΝ ΕΥΡΩΠΑΪΚΩΝ ΚΟΙΝΟΤΗΤΩΝ  
OFFICE FOR OFFICIAL PUBLICATIONS OF THE EUROPEAN COMMUNITIES  
OFFICE DES PUBLICATIONS OFFICIELLES DES COMMUNAUTÉS EUROPÉENNES  
UFFICIO DELLE PUBBLICAZIONI UFFICIALI DELLE COMUNITÀ EUROPEE  
BUREAU VOOR OFFICIËLE PUBLIKATIES DER EUROPESE GEMEENSCHAPPEN  
SERVIÇO DAS PUBLICAÇÕES OFICIAIS DAS COMUNIDADES EUROPEIAS

ISSN 1019-0619

L - 2985 Luxembourg

Cat./Kat.: CA-CJ-93-011-3AC