

## Dienstleistungen und Verkehr Services and transport Services et transports

1  1993      Monatlich • Monthly • Mensuel



### Handel • Distributive Trade • Commerce

Die Personenwagenverkäufe sind während der letzten Monate rückläufig, und die neuesten Zahlen zeigen keine Änderung dieses Trends an. (Siehe Seite 4)

*The sales of new cars declined the last time and latest figures do not show a clear change of this trend. (See page 4)*

Les ventes de voitures neuves sont en diminution ces derniers mois et les chiffres les plus récents n'indiquent pas un renversement clair de tendance. (Voir page 4)



### Fremdenverkehr • Tourism • Tourisme

Deutlicher Rückgang im Passagierverkehr in EUBL, Deutschland, Spanien und Frankreich im dritten Quartal 1992. (Siehe Seite 8)

*Significant fall in revenue from Passenger Transport for BLEU, Germany, Spain and France during the third Quarter of 1992. (See page 8)*

Baisse importante des recettes pour le transport de passagers au troisième trimestre de l'année 1992 pour l'UEBL, l'Allemagne, l'Espagne et la France. (Voir page 8)



### Güterverkehr auf Binnenwasserstraßen • Carriage of goods by inland waterways • Transport de marchandises par voies navigables intérieures

Im ersten Quartal 1992 scheint sich der Beginn eines Aufschwungs im gesamten Güterverkehr auf Binnenwasserstraßen abzuzeichnen, sowohl bei den Daten in 1000t als auch in Millionen tkm. (Siehe Seite 16)

*The first quarter of 1992 seems to indicate the beginning of an upswing in total traffic of goods by inland waterways, for figures in 1000t as well as figures in million tkm. (See page 16)*

Le premier trimestre 1992 semble indiquer l'amorce d'une reprise du trafic total de marchandises par voies navigables intérieures aussi bien pour les données en 1000t qu'en millions de tkm. (Voir page 16)

OFICINA ESTADÍSTICA DE LAS COMUNIDADES EUROPEAS  
DE EUROPÆISKE FÆLLESSKABERS STATISTISKE KONTOR  
STATISTISCHES AMT DER EUROPÄISCHEN GEMEINSCHAFTEN  
ΣΤΑΤΙΣΤΙΚΗ ΥΠΗΡΕΣΙΑ ΤΩΝ ΕΥΡΩΠΑΪΚΩΝ ΚΟΙΝΟΤΗΤΩΝ  
STATISTICAL OFFICE OF THE EUROPEAN COMMUNITIES  
OFFICE STATISTIQUE DES COMMUNAUTÉS EUROPÉENNES  
ISTITUTO STATISTICO DELLE COMUNITÀ EUROPEE  
BUREAU VOOR DE STATISTIEK DER EUROPESE GEMEENSCHAPPEN  
SERVIÇO DE ESTATÍSTICA DAS COMUNIDADES EUROPEIAS

L-2920 Luxembourg – Tél. 43011 – Télex : Comeur Lu 3423  
B-1049 Bruxelles, bâtiment Berlaymont, rue de la Loi 200 (bureau de liaison) – Tél. 235 1111

**Hinweis**

Zuständig für alle Informationen über die Statistiken in diesem Bericht:

**Note**

For any information on the statistics in this bulletin contact:

**Note**

Pour tous renseignements concernant les statistiques contenues dans ce bulletin, s'adresser à:

R. Govotsou      Tel. 4301-32877/32388

- © EGKS-EWG-EAG, Brüssel • Luxembourg, 1993  
Nachdruck – ausgenommen zu kommerziellen Zwecken – mit Quellenangabe gestattet.
- © ECSC-EEC-EAEC, Brussels • Luxembourg, 1993  
Reproduction is authorized, except for commercial purposes, provided the source is acknowledged.
- © CECA-CEE-CEEA, Bruxelles • Luxembourg, 1993  
Reproduction autorisée, sauf à des fins commerciales, moyennant mention de la source.

<b><u>Inhaltsverzeichnis</u></b>		<b>Seite</b>
<b>1.</b>	<b>Handel</b>	<b>4</b>
1.1.	Absatzvolumen des Einzelhandels: insgesamt	5
1.2.	Absatzvolumen des Einzelhandels: Nahrungs- und Genußmittel	5
1.3.	Absatzvolumen des Einzelhandels: Bekleidung, Schuhe	6
1.4.	Absatzvolumen des Einzelhandels: Haushaltsartikel	6
1.5.	Erstzulassung von Privatfahrzeugen und Kombiwagen	7
<b>2.</b>	<b>Fremdenverkehr</b>	<b>8</b>
2.1.	Gäste in den Hotels und ähnlichen Betrieben	9
2.2.	Gäste in den ergänzenden Beherbergungsbetrieben	10
2.3.	Reiseverkehr - Zahlungsbilanzen	11
2.4.	Transport von Reisenden - Zahlungsbilanzen	12
2.5.	Schaubilder	13
<b>3.</b>	<b>Verkehr auf Binnenwasserstraßen</b>	<b>16</b>
3.1.	Verkehr auf Binnenwasserstraßen, innerstaatlich und grenzüberschreitend	17
3.2.	Verkehr auf Binnenwasserstraßen, grenzüberschreitend mit EUR 12, EEA und übrigen Ländern	18
3.3.	Schaubilder	21

<b><u>Contents</u></b>		<b>Page</b>
<b>1.</b>	<b>Distributive trade</b>	<b>4</b>
1.1.	Volume of retail sales: total	5
1.2.	Volume of retail sales: food, beverage and tobacco	5
1.3.	Volume of retail sales: clothing and footwear	6
1.4.	Volume of retail sales: household equipment	6
1.5.	First registration of private and commercial cars	7
<b>2.</b>	<b>Tourism</b>	<b>8</b>
2.1.	Guest flows in hotels and similar establishments	9
2.2.	Guest flows in supplementary accomodation establishments	10
2.3.	Travel - Balance of payments	11
2.4.	Passenger transport - Balance of payments	12
2.5.	Graphs	13
<b>3.</b>	<b>Carriage of goods by inland waterways</b>	<b>16</b>
3.1.	Carriage of goods by inland waterways, national and international	17
3.2.	Carriage of goods by inland waterways, international with EUR 12, EEA and other countries	18
3.3.	Graphs	21

<b><u>Table de matières</u></b>		<b>Page</b>
<b>1.</b>	<b>Commerce</b>	<b>4</b>
1.1.	Volume de ventes du commerce en détail: total	5
1.2.	Volume de ventes du commerce en détail: alimentation, boissons, tabac	5
1.3.	Volume de ventes du commerce en détail: habillement, chaussures	6
1.4.	Volume de ventes du commerce en détail: produits d'équipement du ménage	6
1.5.	Premières immatriculations de voitures particulières et commerciales	7
<b>2.</b>	<b>Tourisme</b>	<b>8</b>
2.1.	Mouvements des clients dans les hôtels et établissements assimilés	9
2.2.	Mouvements des clients dans les établissements d'hébergement complémentaires	10
2.3.	Voyages - Balance de paiements	11
2.4.	Transport de passagers - Balance de paiements	12
2.5.	Graphiques	13
<b>3.</b>	<b>Transports de marchandises par voies navigables intérieures</b>	<b>16</b>
3.1.	Transports de marchandises par voies navigables intérieures, national et international	17
3.2.	Transports de marchandises par voies navigables intérieures, international avec EUR 12, EEE et autres pays	18
3.3.	Graphiques	21

	<b>Zeichen und Abkürzungen</b>	<b>Symbols and abbreviation</b>	<b>Symboles et abréviations</b>
-	Nichts	Nil	Néant
0	Angabe weniger als die Hälfte der letzten Dezimale	Data less than half the unit used	Donnée inférieure à la moitié de l'unité utilisée
:	Daten nicht verfügbar	Data not available	Donnée non disponible
r	Revidiert	Revised	Révisé

## HANDEL

Im Juli 1992 sind im Vergleich zum gleichen Zeitraum des Vorjahres die Erstzulassungen von Personwagen um 7,2% zurückgegangen. Seitdem ist die Entwicklung unklar. In zwei der vier Länder, für die Daten zu Autoverkäufen vorliegen, konnte wieder eine Zunahme verzeichnet werden. Für den Monat Oktober zeigte sich, im Vergleich zum Juli, in Frankreich und Irland ein verlangsamtes Wachstum. In Italien waren die Wachstumsraten währenddessen weitgehend stabil.

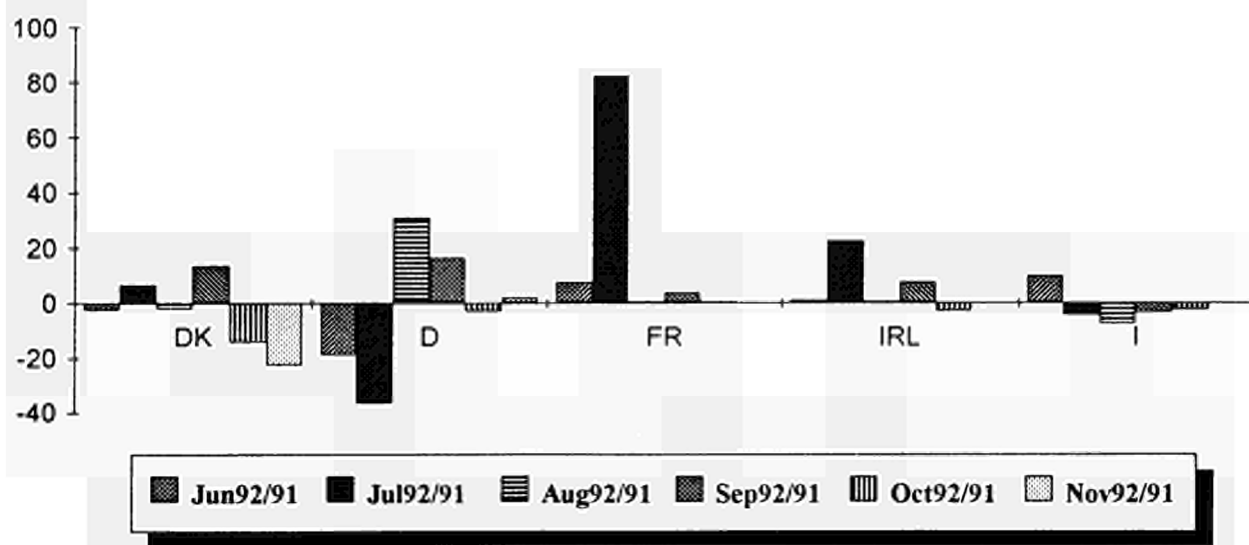
## DISTRIBUTIVE TRADE

In July 1992 EC wide first registrations of cars had declined 7.2% in comparison with July 1991. Since then, developments remain unclear. Of the four countries which reported their car sales for November in two growth was picking up again. For October though, both France and Ireland showed slowing growth in comparison with July while Italy maintained a more or less stable level of growth.

## COMMERCE

En juillet 1992 les immatriculations de voitures en Europe ont diminué de 7,2% par rapport à juillet 1991. Depuis lors, l'évolution des ventes reste difficile à cerner. Parmi les quatre pays qui ont fait part de leurs ventes de voitures en novembre, deux ont retrouvé la croissance. En octobre cependant, la France et l'Irlande affichaient toutes deux une croissance ralentie par rapport à juillet, tandis que l'Italie arrivait à maintenir un taux de croissance plus ou moins stable.

Erstzulassungen von Fahrzeugen: Prozentuale Änderung im Zwölfmonatszeitraum  
Registration of cars: Per cent change over 12 months  
Immatriculations de voitures : Variations en pourcentage sur 12 mois



**1.1 ABSATZVOLUMEN  
DES EINZELHANDELS**  
Nicht saisonbereinigte Indizes

**1.1 VOLUME OF RETAIL SALES  
1985 = 100**  
Not seasonally adjusted index numbers

**1.1 VOLUME DES VENTES  
DU COMMERCE DE DETAIL**  
Indices non désaisonnalisés

	B	DK	D	GR	E	F	IRL	I	L	NL	P	UK	EUR*	USA	JAP
1989	113,1	99,2	113,2	119,6	:	114,7	104,8	:	109,4	112,2	:	119,4	114,7	113,2	118,1
1990	116,9	99,7	123,3	117,1	:	116,9	107,7	:	111,3	117,7	:	119,9	119,0	112,2	125,9
1991	115,5	102,0	129,6	109,8	:	117,3	107,5	:	113,9	120,1	:	119,2	120,7	110,6	126,7
1990 IV	123,4	107,5	140,9	128,5	:	128,9	111,0	:	119,2	127,7	:	136,1	133,0	118,0	136,7
1991 I	109,6	93,5	122,9	106,2	:	110,1	105,6	:	107,1	112,2	:	111,9	113,8	99,3	120,9
II	116,5	101,3	129,1	106,3	:	115,5	105,1	:	111,0	121,2	:	113,8	118,7	112,0	125,6
III	111,3	102,8	122,5	104,6	:	114,3	106,1	:	113,3	118,0	:	116,2	116,6	112,8	125,1
IV	124,4	110,4	144,0	122,2	:	129,2	113,0	:	124,2	129,0	:	135,0	133,9	118,4	135,0
1992 I	113,7	92,0	124,2	99,0	:	109,9	108,1	:	103,1	112,2	:	111,1	113,9	104,0	:
II	121,3	101,7	125,1	106,4	:	116,0	109,1	:	112,2	122,0	:	115,1	118,3	114,6	:
III	:	100,7	121,3	:	:	:	110,4	:	:	120,0	:	116,9	:	:	:
1991 07	114,4	109,1	131,9	111,6	:	118,3	109,5	:	123,3	120,0	:	118,8	121,9	113,8	137,1
08	108,2	105,4	118,0	102,1	:	112,7	105,5	:	112,0	120,0	:	114,7	114,4	117,4	119,9
09	111,3	94,0	117,6	100,2	:	111,8	103,3	:	104,6	114,1	:	115,0	113,5	107,1	118,2
10	121,6	101,7	135,8	107,9	:	123,1	104,2	:	121,3	125,9	:	118,1	124,5	110,9	123,7
11	113,4	100,9	137,5	110,8	:	117,2	103,9	:	116,6	125,9	:	129,8	125,9	112,8	123,6
12	138,1	128,5	158,5	147,7	:	147,2	130,8	:	134,6	135,3	:	157,2	151,2	131,4	157,7
1992 01	115,5	98,7	124,9	103,2	:	112,9	111,7	:	102,5	116,5	:	111,5	115,8	100,9	:
02	110,3	87,4	117,4	104,0	:	106,0	107,4	:	102,1	107,1	:	110,6	110,2	101,7	:
03	115,5	89,8	130,2	89,9	:	110,6	105,4	:	104,6	112,9	:	111,3	115,8	109,3	:
04	124,7	100,7	131,3	119,6	:	117,2	110,6	:	116,8	120,0	:	116,3	121,2	111,9	:
05	118,6	104,2	123,6	96,6	:	117,2	111,7	:	113,9	125,9	:	114,3	118,0	116,3	:
06	120,6	100,2	120,4	103,1	:	113,5	105,0	:	105,8	120,0	:	114,6	115,8	115,5	:
07	109,3	108,4	127,7	111,4	:	116,6	114,0	:	:	124,7	:	117,8	:	116,6	:
08	105,2	99,4	113,2	97,3	:	108,1	110,0	:	:	115,3	:	116,9	:	115,6	:
09	:	94,4	123,1	:	:	:	107,3	:	:	120,0	:	116,0	:	:	:
10	:	103,2	135,3	:	:	:	:	:	:	129,4	:	120,1	:	:	:

**1.2 ABSATZVOLUMEN DES  
EINZELHANDELS NAHRUNGS -  
UND GENUSSMITTEL**  
Nicht saisonbereinigte Indizes

**1.2 VOLUME OF RETAIL SALES  
FOOD, BEVERAGES AND TOBACCO**  
1985=100  
Not seasonally adjusted index numbers

**1.2 VOLUME DES VENTES  
DU COMMERCE DE DETAIL  
ALIMENTATION, BOISSONS ET TABAC**  
Indices non désaisonnalisés

	B	DK	D	GR	E	F	IRL	I	L	NL	P	UK	EUR*	
1989	106,2	104,0	113,4	143,5	:	117,6	100,1	:	110,0	108,7	:	114,8	114,9	1989
1990	108,0	104,5	121,0	139,8	:	119,3	103,1	:	111,4	111,8	:	117,2	118,2	1990
1991	109,9	106,6	121,3	144,7	:	120,2	105,7	:	114,6	112,5	:	119,1	119,5	1991
1990 IV	113,0	110,9	132,6	158,5	:	128,6	108,5	:	116,0	115,9	:	124,7	127,3	IV 1990
1991 I	104,7	98,8	115,6	140,3	:	112,5	102,7	:	109,5	108,8	:	114,2	113,6	I 1991
II	110,5	107,5	119,1	147,3	:	118,1	103,6	:	112,4	114,0	:	118,5	118,3	II
III	108,7	107,2	119,4	136,8	:	121,1	106,1	:	115,8	111,4	:	119,0	118,8	III
IV	115,6	112,7	131,2	154,3	:	129,1	110,5	:	120,9	115,9	:	124,8	127,2	IV
1992 I	106,7	96,9	114,4	129,9	:	113,2	104,2	:	107,2	108,4	:	115,7	113,6	I 1992
II	112,8	110,4	119,5	142,5	:	120,4	108,4	:	114,1	115,5	:	120,5	119,8	II
III	:	106,8	115,0	:	:	:	109,7	:	:	111,8	:	119,2	:	III
1991 07	106,6	112,9	123,2	141,0	:	124,9	109,3	:	124,9	109,6	:	120,6	121,5	07 1991
08	111,1	109,8	122,8	132,6	:	124,0	107,9	:	117,5	119,6	:	118,5	120,9	08
09	108,2	98,9	112,3	136,9	:	114,4	101,2	:	104,9	105,1	:	117,8	114,0	09
10	109,7	105,3	123,7	142,4	:	121,1	103,6	:	118,5	110,7	:	118,6	120,0	10
11	108,3	105,7	126,8	143,8	:	119,8	99,6	:	115,0	115,1	:	122,0	121,5	11
12	128,9	127,2	143,1	176,6	:	146,4	128,5	:	129,1	121,9	:	133,8	140,0	12
1992 01	106,8	98,7	117,3	127,8	:	114,4	101,6	:	106,4	111,8	:	113,6	114,2	01 1992
02	103,7	94,2	107,4	131,4	:	111,2	106,0	:	107,5	106,2	:	116,0	111,0	02
03	109,8	97,7	118,6	130,4	:	114,1	105,1	:	107,7	107,3	:	117,5	115,6	03
04	110,8	108,4	124,8	151,8	:	121,4	109,5	:	118,3	114,0	:	121,6	122,0	04
05	113,2	111,5	117,2	132,4	:	122,1	110,7	:	115,3	118,5	:	119,4	119,3	05
06	114,5	111,4	116,5	143,4	:	117,6	105,1	:	108,8	114,0	:	120,6	118,3	06
07	109,0	115,0	120,5	140,2	:	125,1	114,0	:	:	117,4	:	120,4	:	07
08	109,6	105,4	113,0	129,0	:	119,9	110,9	:	:	110,7	:	119,2	:	08
09	:	99,9	111,5	:	:	:	104,3	:	:	107,3	:	117,9	:	09
10	:	109,4	123,6	:	:	:	:	:	:	118,5	:	121,3	:	10

\* gewichteter Durchschnitt der Indizes der vorhandenen Länder / Weighted average of indices on available countries /  
moyenne pondérée des indices des pays disponibles

**1.3 ABSATZVOLUMEN DES  
EINZELHANDELS  
BEKLEIDUNG, SCHUHE**

**1.3 VOLUME OF RETAIL SALES  
CLOTHING AND FOOTWEAR**

**1.3 VOLUME DES VENTES  
DU COMMERCE DE DETAIL  
HABILLEMENT ET CHAUSSURES**

1985 = 100

Nicht saisonbereinigte Indizes

Not seasonally adjusted index numbers

Indices non désaisonnalisés

	B	DK	D	GR	E	F	IRL	I	L	NL	P	UK	EUR*
1989	106,8	81,6	103,1	88,4		101,1	108,5		105,0			118,8	
1990	114,2	81,4	110,9	87,9		101,8	112,5		107,4			118,8	
1991	108,8	84,0	117,7	86,2		101,6	114,3		104,7	125,9		116,2	111,8
1990 IV	128,8	96,2	139,1	106,5		120,6	142,4		127,0			140,1	
1991 I	102,4	73,6	106,8	84,8		91,6	91,5		94,0	114,2		98,2	99,8
II	107,2	82,1	110,5	80,5		102,7	110,7		97,7	124,5		108,9	107,5
III	99,5	80,9	109,0	77,6		90,8	109,0		97,4	121,8		117,4	105,1
IV	125,9	99,2	144,5	102,1		121,5	145,8		129,6	143,1		140,3	134,7
1992 I	103,8	73,1	103,5	82,6		87,5	89,4		78,4	111,9		94,2	96,5
II	118,6	80,6	108,5	93,6		100,4	113,2		93,7	127,3		110,3	107,4
III		78,5	106,5				117,0			127,3		119,2	
1991 07	111,1	95,2	115,3	93,4		96,6	115,5		112,9	124,5		123,2	111,6
08	80,1	75,7	98,6	79,2		79,2	110,6		78,3	109,1		118,0	96,8
09	107,4	71,7	113,1	60,2		96,5	101,0		101,1	131,6		110,9	106,9
10	132,5	93,2	146,2	79,3		123,9	116,8		137,7	162,5		113,2	130,4
11	110,7	83,6	138,7	86,0		107,4	122,7		107,9	131,6		130,2	124,3
12	134,5	120,9	148,6	141,0		133,1	197,8		143,1	135,2		177,5	149,2
1992 01	114,9	93,6	109,2	93,1		99,3	104,7		82,1	125,7		99,3	104,9
02	86,5	61,2	89,3	97,8		75,5	84,6		69,3	97,2		89,9	85,7
03	110,1	64,6	111,9	56,9		87,7	79,0		83,7	112,7		93,5	98,8
04	123,0	82,1	116,1	118,8		101,6	110,5		101,9	125,7		105,7	110,1
05	125,1	90,0	115,3	74,8		106,0	122,7		95,9	138,8		115,6	113,3
06	107,8	69,6	94,0	87,2		93,6	106,6		83,3	117,4		109,5	98,8
07	105,1	87,4	105,5	103,2		89,4	119,0			126,9		121,9	
08	84,6	72,8	89,9	72,1		72,9	119,7			110,3		120,8	
09		75,4	124,0				112,3			144,7		115,0	
10		94,5	146,5							155,4		117,3	

**1.4 ABSATZVOLUMEN DES  
EINZELHANDELS  
HAUSHALTSARTIKEL**

**1.4 VOLUME OF RETAIL SALES  
HOUSEHOLD EQUIPMENT**

**1.4 VOLUME DES VENTES  
DU COMMERCE DE DETAIL  
PRODUITS D'EQUIPEMENT DU MENAGE**

1985 = 100

Nicht saisonbereinigte Indizes

Not seasonally adjusted index numbers

Indices non désaisonnalisés

	B	DK	D	GR	E	F	IRL	I	L	NL	P	UK	EUR*
1989	126,6		120,1	136,3		120,2	112,4		110,3	114,7		138,1	124,1
1990	127,6		130,2	138,1		124,0	115,8		115,8	131,1		136,4	129,6
1991	128,7		138,0	122,9		120,4	116,5		121,4	133,9		136,2	131,2
1990 IV	142,1		162,0	160,3		140,0	134,3		140,3	150,9		151,4	151,3
1991 I	115,2		129,0	117,8		114,4	100,4		102,3	124,1		135,9	124,6
II	130,9		131,2	116,2		116,8	110,5		118,3	133,2		125,7	125,5
III	125,9		127,9	122,0		115,6	117,9		113,8	128,4		130,3	124,5
IV	142,8		164,0	135,8		134,7	137,2		151,2	149,8		152,8	150,4
1992 I	124,4		132,1	100,0		109,2	107,5		100,5	125,4		136,0	124,5
II	130,7		125,4	106,1		115,5	113,3		122,3	130,2		129,3	123,4
III			127,5				120,7			129,8		136,3	
1991 07	131,6		134,9	130,3		117,8	120,3		123,9	137,6		132,9	129,3
08	119,2		123,4	116,8		111,8	111,5		110,2	124,5		126,1	120,2
09	127,1		125,4	118,8		117,1	121,9		107,3	123,2		131,8	124,1
10	134,8		146,1	124,1		127,9	117,3		124,0	141,5		137,1	137,3
11	129,6		160,0	122,9		119,7	127,7		148,7	145,5		147,9	142,2
12	164,1		185,9	160,5		156,6	166,6		180,9	162,5		173,3	171,5
1992 01	119,1		133,4	99,9		111,3	116,8		95,3	128,4		143,8	127,2
02	128,2		126,3	104,8		105,6	107,1		99,2	120,6		134,2	121,0
03	126,0		136,7	95,2		110,6	98,5		107,0	127,1		130,0	125,3
04	130,7		131,3	108,1		116,0	112,2		126,3	128,4		133,9	126,5
05	121,8		121,4	95,0		116,0	113,2		129,0	129,8		126,2	120,8
06	139,5		123,4	115,1		114,6	114,5		111,6	132,4		127,7	122,9
07	119,5		132,8	129,9		115,5	123,9			137,6		135,5	
08	124,4		118,2	106,4		105,9	112,3			121,9		137,5	
09			131,5				125,8			129,8		135,9	
10			147,8							141,5		142,7	

\* gewichteter Durchschnitt der Indizes der vorhandenen Länder / Weighted average of indices on available countries /  
moyenne pondérée des indices des pays disponibles

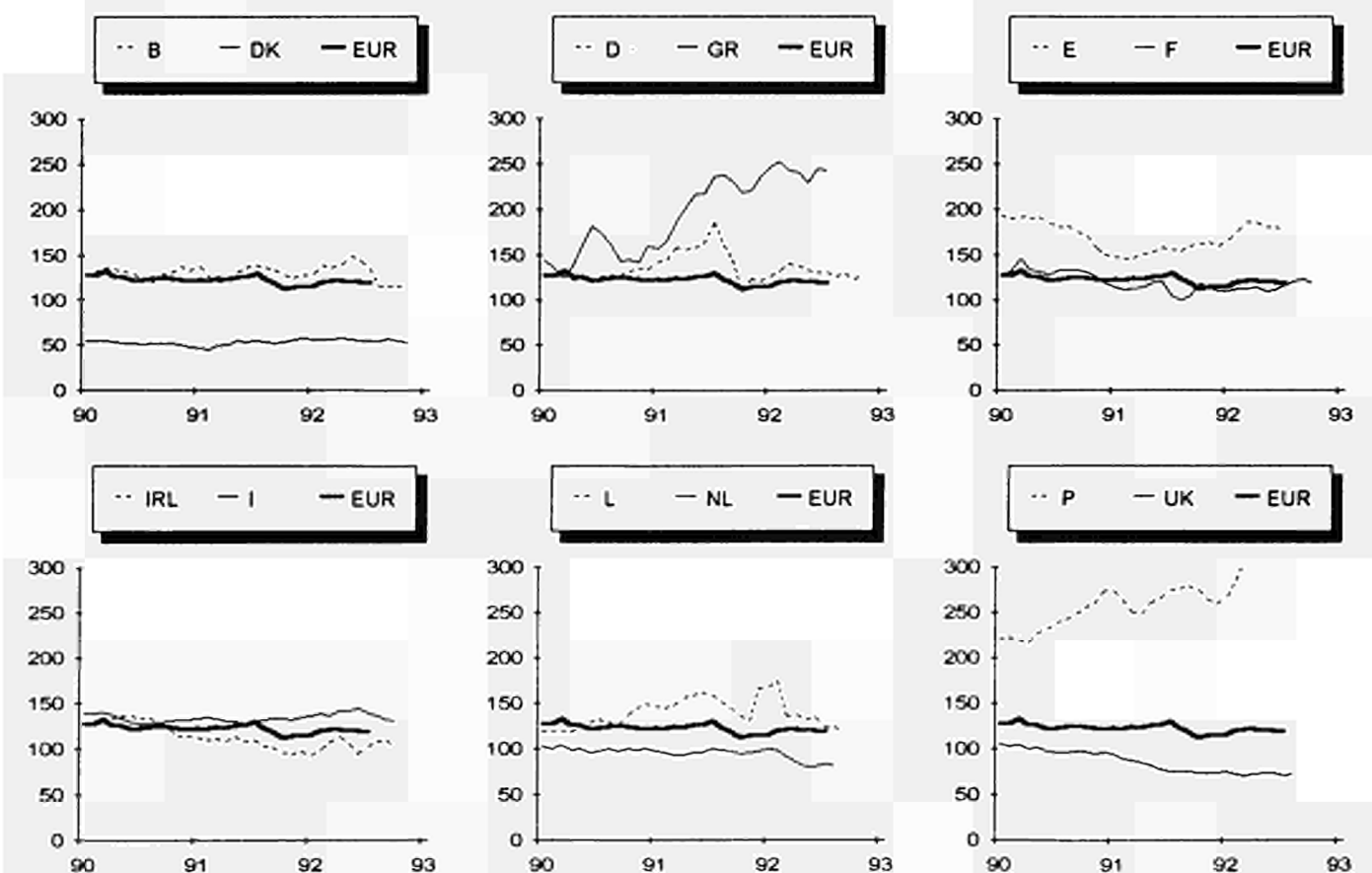
1.5 ERSTZULASSUNGEN VON  
PRIVATFAHRZEUGEN  
UND KOMBIWAGEN

1.5 FIRST REGISTRATION OF  
PRIVATE AND COMMERCIAL CARS  
( 1000 )

1.5 PREMIERES IMMATRICULATIONS  
DE VOITURES PARTICULIERES  
ET COMMERCIALES

	B	DK	D	GR	E	F	IRL	I	L	NL	P	UK	EUR
1989	461,2	78,4	2.831,7	85,6	1.149,4	2.274,3	78,4	2.362,2	34,3	494,3	177,1	2.241,3	12.268,1
1990	498,7	80,9	3.059,3	115,4	1.004,0	2.309,1	83,1	2.347,4	38,6	501,5	210,3	1.942,3	12.190,7
1991	489,4	84,1	3.428,6	167,7	914,0	1.970,2	68,5	2.340,7	44,1	495,8	223,1	1.537,4	11.763,7
1990 IV	101,1	14,0	757,8	30,0	212,4	576,5	8,5	525,0	8,8	80,3	56,9	305,0	2.676,2
1991 I	137,5	21,3	938,5	34,5	216,3	514,5	23,8	691,8	12,8	169,3	53,8	444,6	3.258,9
II	146,4	26,1	1.068,9	44,9	251,7	514,9	23,0	635,4	13,4	143,0	61,9	323,7	3.253,2
III	109,4	19,4	772,9	44,0	220,2	416,7	15,1	477,6	8,6	102,5	54,4	512,8	2.753,5
IV	96,1	17,3	648,3	44,3	225,8	524,0	6,7	536,0	9,2	81,0	53,0	256,3	2.498,1
1992 I	154,2	24,0	877,5	42,6	274,6	520,9	24,1	700,5	12,4	170,2	68,7	388,7	3.258,5
II	154,5	26,2	905,7	52,6	277,5	470,2	20,2	701,8	12,1	122,4	77,1	343,7	3.164,1
III	92,1	20,6	681,3	:	:	523,1	16,8	453,8	7,0	:	60,5	:	:
1991 08	31,4	6,4	135,2	14,3	60,3	151,7	4,6	95,8	2,3	32,2	16,5	358,3	909,2
09	33,3	6,3	192,8	11,0	57,3	142,0	3,7	168,4	2,3	32,8	15,3	121,0	786,2
10	41,5	7,3	250,1	14,5	81,9	193,2	3,3	195,8	3,1	39,7	18,0	99,0	947,4
11	30,5	6,2	221,8	14,8	71,3	165,4	2,2	181,1	2,3	31,5	15,3	98,0	840,4
12	24,1	3,8	176,3	15,0	72,6	165,5	1,2	159,1	3,8	9,8	19,8	59,3	710,3
1992 01	53,7	6,8	273,1	17,6	87,9	178,8	7,6	236,4	2,8	89,9	20,1	146,0	1.120,8
02	51,9	7,3	260,5	14,6	87,5	160,3	7,1	224,4	4,7	36,9	20,9	105,0	981,2
03	48,7	9,8	343,9	10,4	99,2	181,8	9,5	239,7	4,8	43,4	27,8	137,7	1.156,5
04	56,7	9,9	326,7	20,0	94,2	179,3	7,0	244,9	4,9	45,0	32,9	129,5	1.150,9
05	58,9	8,7	292,4	15,2	86,4	150,4	6,8	230,2	3,7	39,2	23,4	116,6	1.031,8
06	39,0	7,6	286,5	17,4	97,0	140,6	6,3	226,8	3,6	38,2	20,8	97,6	981,4
07	35,4	7,1	280,7	18,9	111,3	224,1	8,2	203,4	2,7	35,4	24,2	30,5	982,1
08	26,8	6,3	176,6	:	:	151,8	4,6	88,2	2,2	26,3	18,6	363,8	:
09	29,9	7,2	224,0	:	:	147,2	4,0	162,2	2,1	:	17,7	:	:
10	37,8	6,3	241,6	:	:	192,8	3,2	190,1	:	:	20,5	:	:
11	28,3	4,8	225,7	:	:	:	:	:	:	:	22,0	:	:

Lieferungen für Italien und Niederländer / Deliveries for Italy and Netherlands / Livraisons pour l'Italie et Pays-Bas



Saisongereinigte Indizes (1985=100), Gleitende Dreimonats Durchschnittswerte  
Seasonally adjusted indices (1985=100), three month moving average  
Indices corrigés des variations saisonnières (1985=100), moyenne mobile sur trois mois

## 2. FREMDENVERKEHR

Die nationalen jährlichen Schwankungen der nationalen Einnahmen im Passagierverkehr auf der Haben - Seite der Zahlungsbilanz zeigen einen deutlichen Rückgang während des dritten Quartals des Jahres 1992: für EUBL (-30.74 %), für Deutschland (-8.02 n%), für Spanien (-9.33 %) und für Frankreich (-6.88 %).

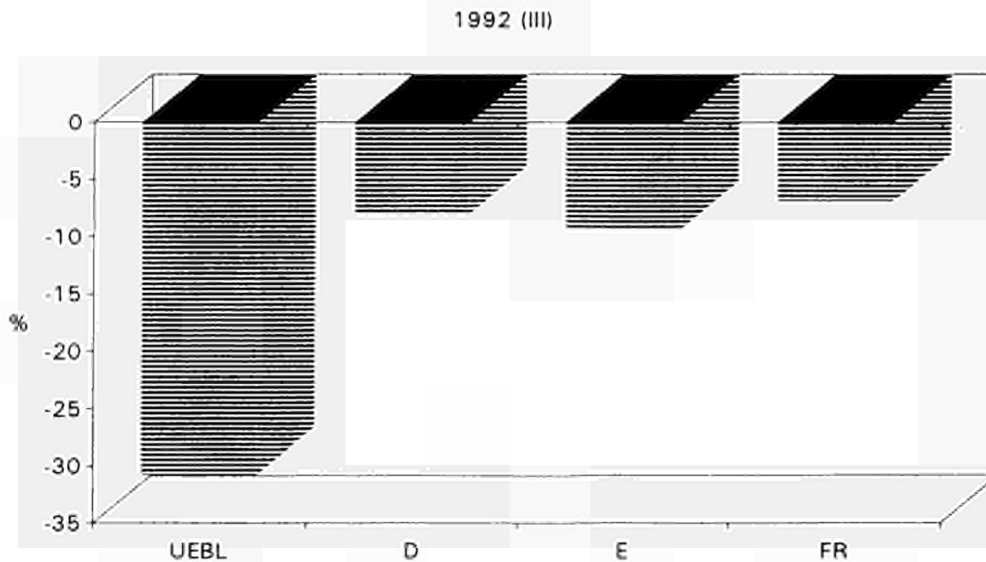
## 2. TOURISM

The annual percentage variation in national revenue from passenger transport, recorded on the credit side of the Balance of payments, reveals a significant fall during the third quarter of 1992 for the BLEU (-30.74 %), Germany (-8.02 %), Spain (-9.33 %) and France (-6.88 %).

## 2. TOURISME

La variation annuelle en pourcentage des recettes nationales du transport des passagers, montre une baisse importante, enregistrée aux crédits dans la Balance des paiements, durant le troisième trimestre de l'année 1992. Et ceci pour l'UEBL (-30.74 %), l'Allemagne (-8.02 %), l'Espagne (-9.33 %) et la France (-6.88 %).

**Jährlichen Schwankungen der nationalen Einnahmen im Passagierverkehr**  
**Annual % Variation in National Revenue from Passenger Transport**  
**Variation annuelle en % des recettes nationales du Transport des passagers**





2.1. GÄSTE IN DEN HOTELS  
UND ÄHNLICHEN BETRIEBEN

2.1. GUEST FLOWS IN HOTELS AND  
SIMILAR ESTABLISHMENTS

2.1. MOUVEMENTS DES CLIENTS DANS LES  
HÔTELS ET ÉTABLISSEMENTS ASSIMILÉS

Übernachtungen (1000)

Nights (1000)

Nuitées (1000)

	B	DK	D	GR	E	F	IRL	I	L	NL	P	UK	
	<b>Inländer</b>						<b>Residents in the country</b>						<b>Résidents dans le pays</b>
1989	2 611	4 375	118 565	10 744	53 123	87 076	:	119 162	96	5 917	6 364	:	
1990	2 519	4 578	123 766	11 425	57 154	:	:	125 053	109	6 396	7 103	399 000	
1991	2 363	5 249	132 559	11 594	59 157	:	:	130 216	117	6 759	7 172	:	
1990	IV	405	1 058	27 595	2 157	10 675	:	18 649	28	1 369	1 399	69 000	
1991	I	366	1 009	23 285	1 964	10 252	:	21 158	24	1 030	1 369	:	
	II	566	1 378	35 571	2 728	14 632	:	27 649	33	1 914	1 738	:	
	III	1 086	1 717	45 243	4 746	23 163	:	63 118	33	2 386	2 717	:	
	IV	344	1 145	28 460	2 157	11 111	:	18 291	25	1 429	1 349	:	
1992	I	:	994	23 182	2 066	9 592	:	20 319	:	1 050	1 267	:	
	II	:	1 395	35 575	:	:	:	:	:	1 904	1 773	:	
	III	:	1 696	44 419	:	:	:	:	:	:	:	:	
1990	11	119	384	7 648	734	3 245	:	5 330	11	417	427	13 000	
	12	161	221	7 288	701	2 890	:	6 154	6	373	439	30 000	
1991	01	89	263	6 825	616	2 849	:	6 501	5	292	384	:	
	02	117	349	7 364	610	3 084	:	6 581	9	313	428	:	
	03	160	397	9 096	738	4 319	:	8 076	10	425	558	:	
	04	190	378	9 556	892	4 624	:	7 677	12	512	573	:	
	05	188	477	12 829	911	4 846	:	7 094	10	682	550	:	
	06	189	523	13 186	925	5 162	:	12 878	11	720	615	:	
	07	424	644	14 316	1 638	6 845	:	20 420	11	787	813	:	
	08	443	571	15 531	2 023	9 789	:	28 908	11	869	1 112	:	
	09	219	502	15 396	1 085	6 529	:	13 789	11	729	791	:	
	10	125	500	13 285	818	4 364	:	7 083	9	604	493	:	
	11	121	412	7 795	691	3 513	:	5 267	9	439	442	:	
	12	98	233	7 381	648	3 234	:	5 942	7	387	414	:	
1992	01	:	266	6 881	663	2 689	:	6 497	:	312	380	:	
	02	:	351	7 755	666	3 056	:	6 777	:	325	401	:	
	03	:	377	8 546	737	3 847	:	7 044	:	412	485	:	
	04	:	373	9 717	:	4 460	:	7 036	:	525	592	:	
	05	:	513	12 829	:	4 400	:	7 438	:	681	591	:	
	06	:	510	13 029	:	:	:	:	:	698	591	:	
	07	:	610	14 229	:	:	:	:	:	:	:	:	
	08	:	562	14 964	:	:	:	:	:	:	:	:	
	09	:	525	15 226	:	:	:	:	:	:	:	:	
	10	:	:	:	:	:	:	:	:	:	:	:	
	<b>Nicht-Inländer</b>						<b>Non-residents in the country</b>						<b>Non-résidents dans le pays</b>
1989	6 575	4 874	28 323	30 293	78 301	51 025	3 937	68 139	1 092	7 352	14 998	:	
1990	5 967	5 385	31 464	35 612	71 741	:	4 623	66 012	1 085	8 102	16 710	196 360	
1991	4 916	5 925	27 747	29 873	72 831	:	:	65 702	1 069	7 993	19 089	:	
1990	IV	1 154	835	6 000	3 665	13 443	:	878	10 593	223	1 460	3 225	40 881
1991	I	1 081	628	4 761	725	8 934	:	:	8 924	160	1 216	2 989	31 748
	II	1 249	1 662	7 142	8 386	19 466	:	:	19 637	268	2 486	5 395	:
	III	1 486	2 792	9 963	17 325	31 127	:	:	26 897	411	2 762	7 191	:
	IV	1 099	843	5 880	3 437	13 304	:	:	10 245	230	1 529	3 513	:
1992	I	:	574	5 091	928	11 284	:	8 570	:	1 336	2 975	:	
	II	:	1 676	6 928	:	:	:	:	:	2 890	5 243	:	
	III	:	2 997	9 395	:	:	:	:	:	:	:	:	
1990	11	342	251	1 753	405	3 347	:	2 336	72	485	925	:	
	12	406	208	1 536	283	2 958	:	1 913	55	358	716	:	
1991	01	286	163	1 381	233	2 914	:	2 064	29	340	742	:	
	02	317	170	1 560	173	2 747	:	2 520	53	327	868	:	
	03	478	294	1 821	319	3 273	:	4 340	78	549	1 379	:	
	04	491	337	1 967	1 005	4 113	:	4 671	87	876	1 437	:	
	05	394	574	2 427	3 257	7 003	:	7 504	76	892	1 935	:	
	06	364	752	2 748	4 124	8 350	:	7 462	106	718	2 023	:	
	07	395	1 239	3 351	5 388	9 983	:	9 426	146	874	2 318	:	
	08	520	1 055	3 417	6 454	11 174	:	8 280	147	1 037	2 637	:	
	09	572	498	3 195	5 483	9 971	:	9 190	117	851	2 236	:	
	10	466	377	2 655	2 843	7 435	:	6 254	104	666	1 774	:	
	11	372	257	1 747	338	3 184	:	2 235	72	500	987	:	
	12	261	209	1 479	256	2 686	:	1 755	54	363	752	:	
1992	01	:	173	1 417	239	3 411	:	2 204	:	388	769	:	
	02	:	176	1 751	291	3 599	:	2 715	:	408	960	:	
	03	:	226	1 923	399	4 274	:	3 652	:	540	1 246	:	
	04	:	389	2 007	:	4 688	:	5 407	:	1 017	1 567	:	
	05	:	568	2 400	:	7 841	:	6 597	:	1 058	1 838	:	
	06	:	719	2 520	:	:	:	:	:	816	1 838	:	
	07	:	1 360	3 145	:	:	:	:	:	:	:	:	
	08	:	1 119	3 255	:	:	:	:	:	:	:	:	
	09	:	518	2 995	:	:	:	:	:	:	:	:	
	10	:	:	:	:	:	:	:	:	:	:	:	

Angaben der einzelnen Mitgliedstaaten miteinander nicht vergleichbar auf Grund verschiedener Erhebungsmethoden

Data not comparable between Member States due to different survey methodologies

Données non comparables entre Etats membres en raison de méthodologies d'enquête différentes

2.2. GÄSTE IN DEN ERGÄNZENDEN  
BEHERBERGUNGSBETRIEBEN

2.2. GUEST FLOWS IN SUPPLEMENTARY  
ACCOMMODATION ESTABLISHMENTS

2.2. MOUVEMENTS DES CLIENTS DANS  
LES ÉTABLISSEMENTS D'HÉBERGEMENT  
COMPLÉMENTAIRES

Übernachtungen (1000)

Nights (1000)

Nuitées (1000)

	B	DK	D	GR	E	F	IRL	I	L	NL	P	UK
	<b>Inländer</b>			<b>Residents in the country</b>				<b>Résidents dans le pays</b>				
1989	17 455	7 807	91 114	1 215	8 091	:	:	40 471	192	30 843	5 708	:
1990	17 087	7 562	94 641	528	9 514	:	:	42 438	192	32 972	6 103	:
1991	15 978	7 869	100 080	466	8 450	:	:	51 817	248	32 382	6 232	:
1990	IV	1 419	160	19 456	9	765	:	1 986	35	4 099	409	:
1991	I	1 248	243	18 301	1	864	:	2 568	22	2 968	383	:
	II	3 784	2 190	27 251	36	1 666	:	6 082	90	8 227	1 199	:
	III	10 183	5 210	33 942	427	5 089	:	40 313	90	17 218	4 198	:
	IV	763	226	20 586	1	831	:	2 856	46	3 968	452	:
1992	I	:	148	18 533	1	849	:	2 552	:	2 690	410	:
	II	:	2 469	29 000	:	:	:	:	:	8 884	1 187	:
	III	:	5 386	35 133	:	:	:	:	:	:	:	:
1990	11	429	:	5 644	0	225	:	457	10	1 062	111	:
	12	431	:	4 969	0	250	:	808	9	1 146	77	:
1991	01	220	10	5 247	0	241	:	872	5	887	73	:
	02	414	15	5 623	0	217	:	729	8	992	121	:
	03	614	217	7 431	1	407	:	967	9	1 090	190	:
	04	1 307	489	7 752	2	371	:	935	21	1 667	232	:
	05	1 230	576	9 577	5	446	:	1 110	36	3 569	308	:
	06	1 248	1 125	9 922	29	849	:	4 037	33	2 991	659	:
	07	4 691	3 304	11 913	197	1 716	:	13 144	38	7 270	1 392	:
	08	4 384	1 406	12 004	223	2 606	:	22 561	32	7 534	2 067	:
	09	1 108	500	10 025	8	767	:	4 607	20	2 414	739	:
	10	263	199	9 436	1	294	:	804	17	1 934	219	:
	11	197	19	5 867	0	266	:	694	14	986	145	:
	12	303	8	5 283	0	272	:	1 359	14	1 048	88	:
1992	01	:	9	5 557	0	260	:	880	:	748	89	:
	02	:	17	6 044	0	257	:	797	:	805	133	:
	03	:	122	6 933	1	331	:	875	:	1 137	188	:
	04	:	33	8 712	:	607	:	1 034	:	1 903	270	:
	05	:	1 017	9 668	:	648	:	1 283	:	3 272	356	:
	06	:	1 419	10 620	:	:	:	:	:	3 709	561	:
	07	:	3 626	12 483	:	:	:	:	:	:	:	:
	08	:	1 292	12 179	:	:	:	:	:	:	:	:
	09	:	468	10 471	:	:	:	:	:	:	:	:
	10	:	:	:	:	:	:	:	:	:	:	:
	<b>Nicht-Inländer</b>			<b>Non-residents in the country</b>				<b>Non-résidents dans le pays</b>				
1989	4 884	3 506	5 182	4 225	4 812	:	2 490	18 748	1 376	7 007	2 582	:
1990	5 232	3 409	5 571	1 323	3 984	:	4 374	18 708	1 346	8 357	2 639	:
1991	4 714	4 467	5 480	666	3 150	:	:	21 662	1 490	9 212	2 868	:
1990	IV	712	23	860	28	186	:	831	708	58	962	149
1991	I	507	58	1 015	2	202	:	:	705	51	772	177
	II	933	885	1 244	98	494	:	:	4 594	289	2 581	404
	III	2 649	3 461	2 307	556	2 247	:	:	15 410	1 052	4 745	2 125
	IV	626	64	914	10	208	:	:	952	97	1 115	162
1992	I	:	36	933	1	254	:	:	509	:	536	148
	II	:	1 001	1 168	:	:	:	:	:	:	2 916	344
	III	:	4 211	2 097	:	:	:	:	:	:	:	:
1990	11	205	:	200	1	53	:	:	112	12	159	38
	12	183	:	234	1	49	:	:	110	10	248	42
1991	01	132	5	227	1	67	:	:	136	7	171	44
	02	118	7	436	1	58	:	:	158	14	186	50
	03	257	46	353	1	76	:	:	411	30	415	83
	04	266	111	352	5	77	:	:	502	54	730	79
	05	363	283	413	28	136	:	:	1 730	131	950	133
	06	303	491	478	64	281	:	:	2 362	104	901	192
	07	1 099	1 929	958	250	1 050	:	:	6 404	539	1 710	780
	08	1 182	1 357	907	247	893	:	:	6 269	435	2 293	1 044
	09	368	175	442	59	304	:	:	2 737	78	743	302
	10	223	50	438	10	82	:	:	596	50	689	70
	11	129	10	219	0	49	:	:	195	24	193	45
	12	274	4	257	0	77	:	:	161	23	233	47
1992	01	:	4	225	0	80	:	:	139	:	153	48
	02	:	6	337	0	95	:	:	176	:	145	33
	03	:	26	371	0	79	:	:	194	:	239	68
	04	:	43	366	:	114	:	:	693	:	877	91
	05	:	272	378	:	137	:	:	1 076	:	836	101
	06	:	686	425	:	:	:	:	:	:	1 203	153
	07	:	2 539	808	:	:	:	:	:	:	:	:
	08	:	1 492	855	:	:	:	:	:	:	:	:
	09	:	179	434	:	:	:	:	:	:	:	:
	10	:	:	:	:	:	:	:	:	:	:	:

Angaben der einzelnen Mitgliedstaaten miteinander nicht vergleichbar auf Grund verschiedener Erhebungsmethoden

Data not comparable between Member States due to different survey methodologies

Données non comparables entre Etats membres en raison de méthodologies d'enquête différentes

2.3. REISEVERKEHR  
ZÄHLUNGSBILANZEN

2.3. TRAVEL  
BALANCE OF PAYMENTS

2.3. VOYAGES  
BALANCE DES PAIEMENTS

Mio ECU													
	UEBL	DK	D	GR	E	F	IRL	I	NL (1)	P	UK	EUR 12 (2)	
	<b>Einnahmen</b>						<b>Credit</b>					<b>Crédit</b>	
1989	2 801	2 099	7 780	1 818	14 758	14 959	969	10 914	2 774	2 446	10 212	71 530	
1990	2 914	2 616	8 381	2 002	14 560	15 614	1 133	15 510	2 844	2 773	10 907	79 254	
1991	2 938	2 811	8 596	2 136	15 496	17 281	1 223	14 909	:	3 028	10 078	81 752	
1990	IV	667	567	2 039	504	3 372	3 498	208	5 287	732	694	2 466	20 032
1991	I	536	473	1 511	201	2 746	3 027	155	2 927	594	512	1 594	14 275
	II	674	695	2 148	528	3 463	4 470	308	3 815	852	679	2 431	20 061
	III	1 019	998	2 756	1 033	5 547	5 782	537	4 449	1 065	1 090	3 570	27 846
	IV	709	644	2 181	373	3 741	4 003	224	3 719	:	747	2 488	19 574
1992	I	574	480	1 752	223	3 172	3 610	161	2 964	:	520	:	15 644
	II	739	:	2 110	676	4 063	5 071	:	:	:	643	:	:
	III	1 029	:	2 640	:	5 349	6 226	:	:	:	992	:	:
1990	11	215	198	635	110	1 104	1 010	:	1 708	:	199	757	6 229
	12	198	173	610	75	830	1 102	:	1 869	:	244	735	6 125
1991	01	202	164	546	74	1 165	1 035	:	990	:	201	581	5 194
	02	146	159	453	56	786	851	:	851	:	147	401	4 064
	03	188	151	512	71	795	1 141	:	1 086	:	164	613	5 018
	04	193	183	714	107	1 120	1 365	:	1 231	:	210	689	6 168
	05	256	234	711	190	1 194	1 416	:	1 255	:	225	844	6 751
	06	226	278	724	231	1 149	1 688	:	1 330	:	243	897	7 142
	07	371	424	1 032	353	1 852	2 310	:	1 701	:	364	1 196	10 187
	08	378	353	1 001	379	2 024	1 890	:	1 326	:	429	1 255	9 581
	09	271	221	723	301	1 672	1 582	:	1 423	:	298	1 119	8 077
	10	273	221	891	201	1 649	1 601	:	1 474	:	272	920	7 877
	11	213	185	671	97	1 094	1 076	:	1 181	:	203	842	5 862
	12	223	237	619	75	998	1 326	:	1 065	:	271	726	5 837
1992	01	196	157	566	72	1 147	1 166	:	974	:	186	:	5 283
	02	180	150	552	66	954	1 116	:	885	:	151	:	4 672
	03	198	173	634	86	1 071	1 329	:	1 105	:	184	:	5 690
	04	221	:	742	137	1 149	1 648	:	:	:	212	:	:
	05	204	:	666	226	1 373	1 445	:	:	:	197	:	:
	06	314	:	702	312	1 542	1 978	:	:	:	234	:	:
	07	366	:	949	539	1 857	2 452	:	:	:	330	:	:
	08	407	:	877	:	1 868	1 983	:	:	:	390	:	:
	09	256	:	814	:	1 623	1 790	:	:	:	272	:	:
	10	282	:	795	:	1 549	1 481	:	:	:	217	:	:
	<b>Ausgaben</b>						<b>Debit</b>					<b>Débits</b>	
1989	3 940	2 663	21 463	740	2 774	9 364	897	6 160	5 885	532	13 796	68 214	
1990	4 288	2 895	23 191	855	3 326	9 478	913	10 856	5 772	677	13 889	76 140	
1991	4 513	2 731	24 888	821	3 682	9 966	910	9 422	:	832	14 015	77 809	
1990	IV	843	664	4 704	246	883	2 208	155	4 057	1 275	177	2 756	17 968
1991	I	821	604	4 602	196	657	1 943	151	1 922	1 209	160	2 239	14 504
	II	991	662	5 830	180	755	2 292	224	1 604	1 220	175	3 429	17 361
	III	1 770	821	9 169	220	1 197	3 427	362	3 134	2 280	282	5 482	28 142
	IV	931	644	5 288	225	1 074	2 305	174	2 762	:	215	2 879	17 816
1992	I	890	628	5 368	205	749	2 110	168	2 081	:	175	:	15 803
	II	1 144	:	6 877	228	925	2 467	:	:	:	209	:	:
	III	1 983	:	10 404	:	1 114	3 696	:	:	:	290	:	:
1990	11	262	226	1 386	75	285	726	:	1 345	:	54	750	5 554
	12	232	186	1 280	75	265	599	:	1 489	:	57	588	5 199
1991	01	304	197	1 477	74	252	727	:	814	:	60	722	5 080
	02	259	212	1 330	59	173	575	:	599	:	51	633	4 303
	03	258	196	1 795	64	232	641	:	509	:	50	884	5 122
	04	298	199	1 732	58	260	735	:	513	:	54	1 078	5 340
	05	278	218	2 001	54	221	820	:	535	:	61	1 005	5 706
	06	415	245	2 097	68	274	737	:	556	:	60	1 345	6 315
	07	652	345	3 053	80	432	1 096	:	885	:	86	1 565	9 236
	08	675	280	3 469	69	397	1 302	:	1 188	:	105	2 052	10 450
	09	442	196	2 647	72	368	1 028	:	1 061	:	91	1 864	8 357
	10	387	238	2 273	67	391	921	:	930	:	84	1 484	7 383
	11	273	200	1 531	74	351	716	:	913	:	73	810	5 392
	12	271	206	1 484	84	332	668	:	919	:	58	590	5 047
1992	01	331	206	1 936	77	278	778	:	809	:	62	:	5 657
	02	247	212	1 502	61	213	633	:	784	:	55	:	4 753
	03	312	211	1 931	67	258	699	:	488	:	59	:	5 400
	04	322	:	2 143	85	298	780	:	:	:	69	:	:
	05	330	:	2 109	66	294	810	:	:	:	67	:	:
	06	492	:	2 617	78	334	877	:	:	:	73	:	:
	07	755	:	3 613	113	426	1 240	:	:	:	91	:	:
	08	700	:	3 672	:	335	1 300	:	:	:	98	:	:
	09	528	:	3 119	:	353	1 156	:	:	:	10	:	:
	10	442	:	2 806	:	308	915	:	:	:	8	:	:

(1) monatliche Angaben vertraulich / monthly data confidential / données mensuelles confidentielles

(2) EUR-12: Schätzung, einschl. NL u. IRL / estimated, incl. NL and IRL / estimation, y compris NL et IRL

2.4. TRANSPORT VON REISENDEN  
ZÄHLUNGSBILANZEN

2.4. PASSENGER TRANSPORT  
BALANCE OF PAYMENTS

2.4. TRANSPORT DE PASSAGERS  
BALANCE DES PAIEMENTS

Mio ECU												
	UEBL	DK	D	GR	E	F	IRL	I	NL (1)	P	UK	EUR 12 (2)
	<b>Einnahmen</b>					<b>Credit</b>					<b>Crédit</b>	
1989	708	:	3 564	14	719	2 660	299	1 294	1 262	97	:	14 729
1990	840	:	4 028	23	695	2 756	343	1 415	1 277	130	4 409	15 571
1991	933	:	4 140	38	615	2 992	357	1 389	:	127	4 297	:
1990	IV	:	1 240	5	154	710	66	202	316	32	1 074	3 963
1991	I	:	589	4	110	544	51	328	309	22	716	2 837
	II	:	1 084	6	141	739	95	429	367	34	1 168	4 196
	III	:	1 275	21	203	929	138	495	470	40	1 404	5 074
	IV	:	1 192	7	161	780	73	137	:	31	1 009	3 904
1992	I	:	438	5	127	635	56	352	:	28	:	:
	II	:	1 067	:	112	696	:	:	:	34	:	:
	III	:	1 173	:	184	865	:	:	:	48	:	:
1990	11	:	373	1	60	243	:	49	:	11	:	912
	12	:	506	2	33	224	:	70	:	13	:	1 019
1991	01	:	106	1	50	198	:	108	:	6	:	664
	02	:	241	1	29	163	:	101	:	8	:	698
	03	:	243	1	32	183	:	119	:	8	:	758
	04	:	329	1	45	222	:	139	:	11	:	917
	05	:	349	2	37	234	:	145	:	11	:	993
	06	:	406	3	59	284	:	145	:	12	:	1 117
	07	:	398	8	56	324	:	205	:	11	:	1 230
	08	:	432	7	68	310	:	157	:	15	:	1 271
	09	:	445	6	78	296	:	133	:	14	:	1 169
	10	:	348	4	65	270	:	67	:	12	:	989
	11	:	366	2	49	254	:	32	:	11	:	899
	12	:	477	1	47	255	:	38	:	8	:	1 008
1992	01	:	98	1	52	229	:	113	:	12	:	684
	02	:	123	2	34	195	:	111	:	8	:	626
	03	:	217	2	42	212	:	128	:	9	:	784
	04	:	328	:	30	214	:	:	:	12	:	:
	05	:	345	:	34	231	:	:	:	11	:	:
	06	:	395	:	48	252	:	:	:	10	:	:
	07	:	407	:	63	315	:	:	:	14	:	:
	08	:	412	:	63	277	:	:	:	15	:	:
	09	:	353	:	58	273	:	:	:	19	:	:
	10	:	:	:	54	244	:	:	:	:	:	:
	<b>Ausgaben</b>					<b>Debit</b>					<b>Débits</b>	
1989	494	:	3 657	103	260	2 494	:	1 082	1 051	29	:	13 158
1990	687	:	4 157	114	299	2 809	:	1 100	1 009	43	4 006	14 223
1991	812	:	4 504	127	293	2 916	:	951	:	30	3 807	:
1990	IV	:	1 140	44	99	758	:	412	258	10	944	3 858
1991	I	:	829	37	60	608	:	198	233	5	761	2 895
	II	:	1 087	28	57	726	:	155	264	7	928	3 445
	III	:	1 296	29	97	843	:	318	346	9	1 256	4 432
	IV	:	1 291	33	79	739	:	281	:	9	862	3 782
1992	I	:	768	26	49	679	:	214	:	8	:	:
	II	:	1 044	:	72	491	:	:	:	6	:	:
	III	:	1 316	:	100	530	:	:	:	3	:	:
1990	11	:	344	12	24	255	:	135	:	4	:	919
	12	:	399	11	32	245	:	157	:	3	:	1 000
1991	01	:	229	17	31	215	:	97	:	1	:	742
	02	:	260	12	16	199	:	57	:	2	:	665
	03	:	340	9	13	194	:	44	:	1	:	728
	04	:	326	8	16	227	:	45	:	2	:	761
	05	:	337	9	17	249	:	48	:	2	:	819
	06	:	424	12	24	249	:	62	:	4	:	937
	07	:	449	10	28	300	:	92	:	4	:	1 089
	08	:	467	10	23	308	:	122	:	2	:	1 137
	09	:	380	9	46	236	:	104	:	2	:	951
	10	:	406	14	42	244	:	92	:	2	:	974
	11	:	422	12	25	254	:	92	:	5	:	980
	12	:	463	7	12	241	:	97	:	2	:	976
1992	01	:	175	10	16	221	:	97	:	3	:	656
	02	:	277	8	15	223	:	74	:	2	:	712
	03	:	317	8	18	235	:	42	:	3	:	747
	04	:	341	:	25	190	:	:	:	3	:	:
	05	:	348	:	25	160	:	:	:	2	:	:
	06	:	356	:	22	141	:	:	:	2	:	:
	07	:	453	:	28	176	:	:	:	1	:	:
	08	:	450	:	34	174	:	:	:	1	:	:
	09	:	413	:	38	180	:	:	:	0	:	:
	10	:	:	:	27	156	:	:	:	:	:	:

(1) monatliche Angaben vertraulich / monthly data confidential / données mensuelles confidentielles

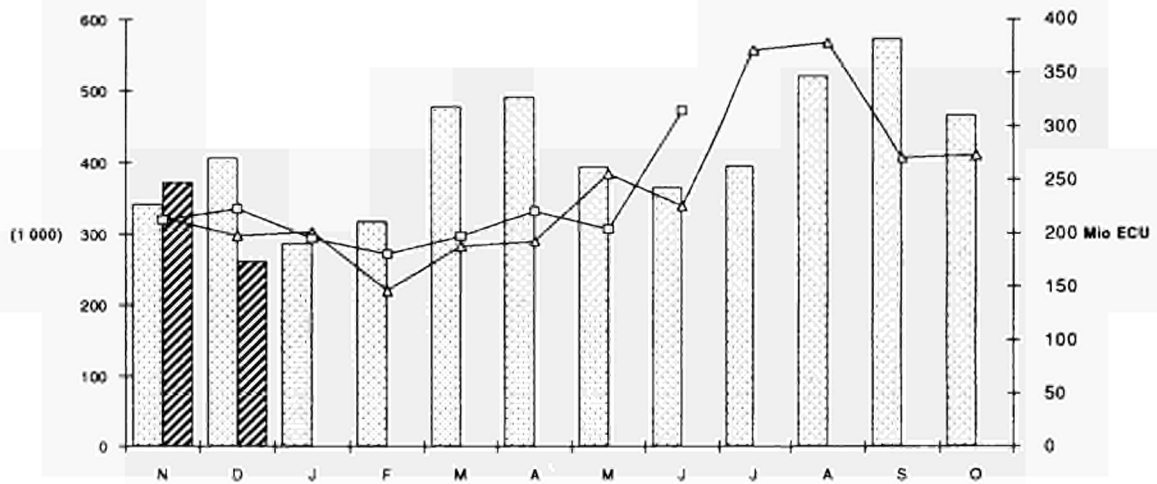
(2) EUR-12: Schätzung, DK und IRL nicht eingeschl. / estimated, DK and IRL not included / estimation, DK et IRL non compris

# Übernachtungen von Nicht-Inländern in den Hotels und ähnlichen Betrieben im Vergleich zu den Einnahmen des Reiseverkehrs in der Zahlungsbilanz

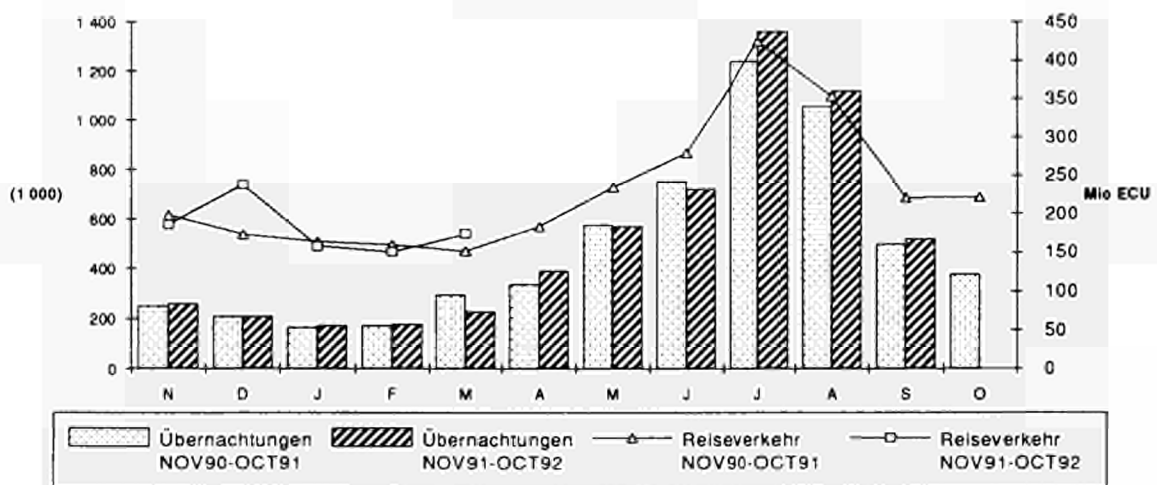
Nights spent in hotels and similar establishments by non-residents compared to the travel receipts in balance of payments

Nuitées des non-résidents dans les hôtels et établissements assimilés comparées au crédit du poste voyages de la balance des paiements

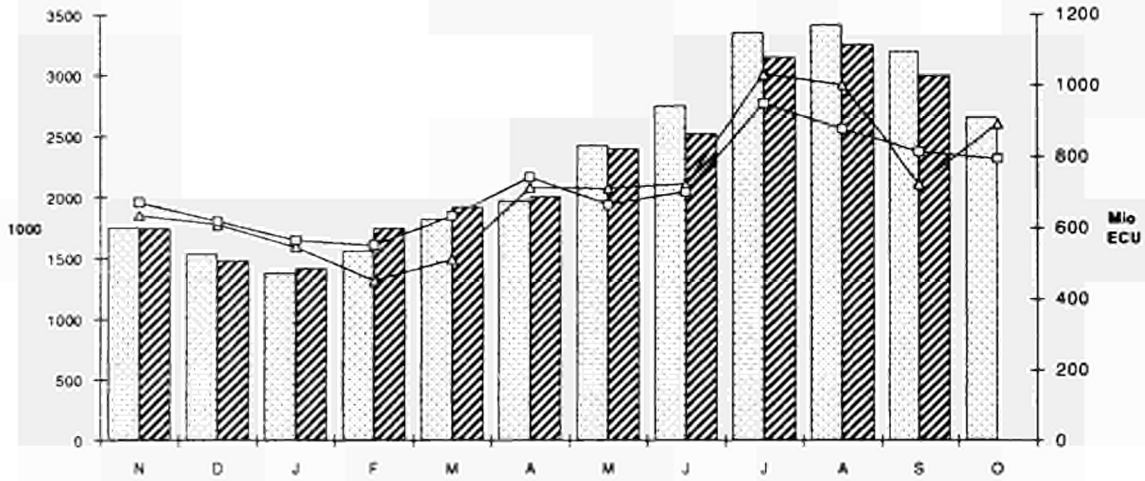
Belgique/België - UEBl/BLEU



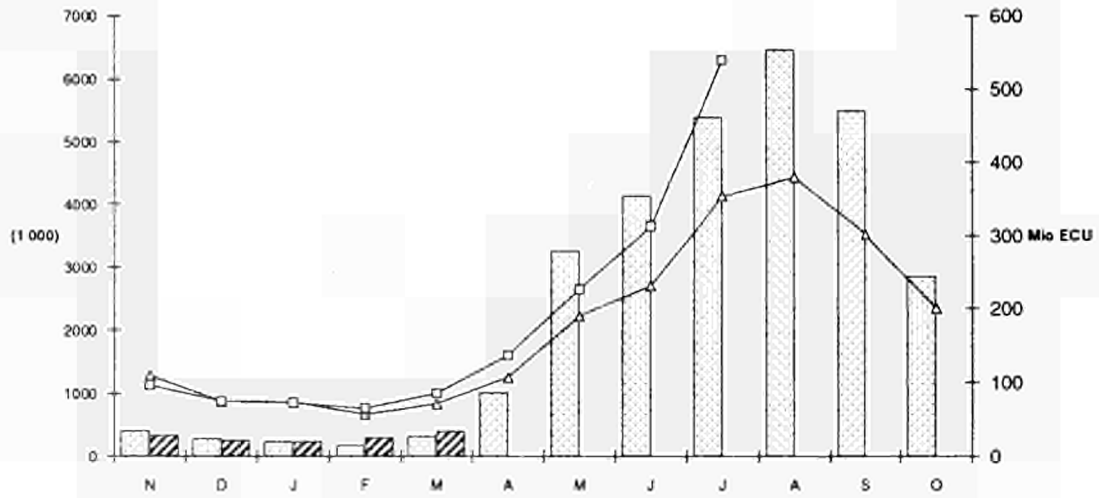
Danmark



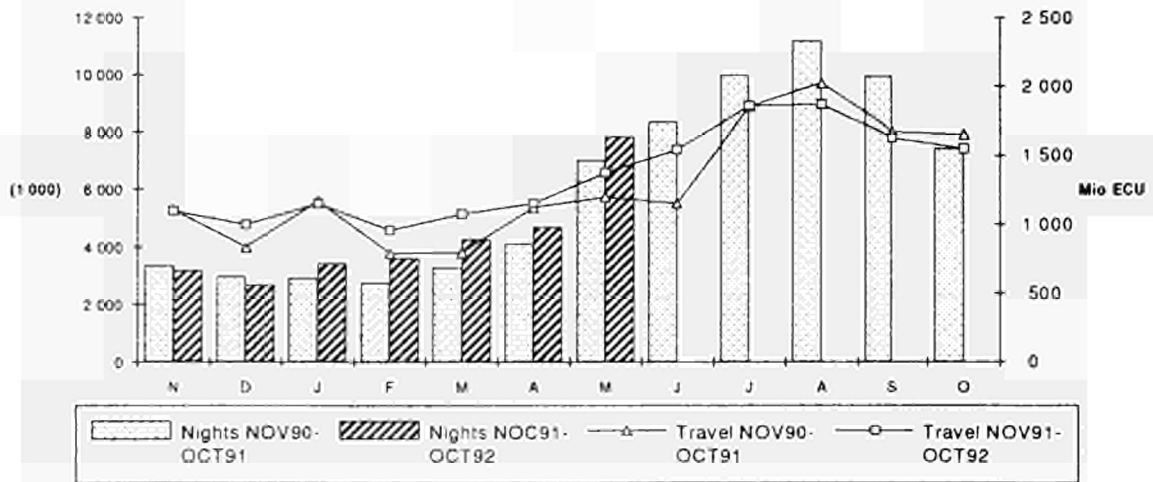
BR Deutschland



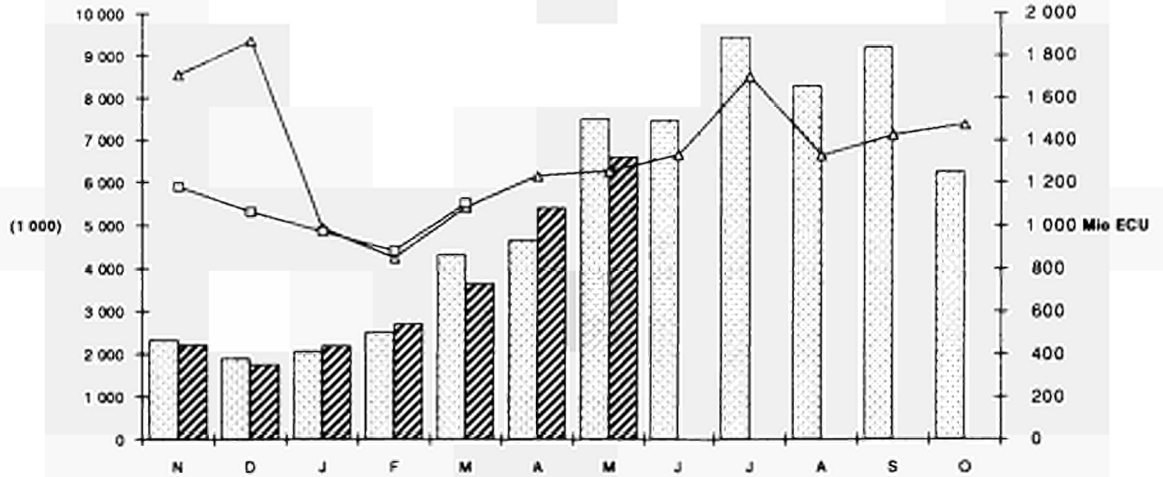
Ellas



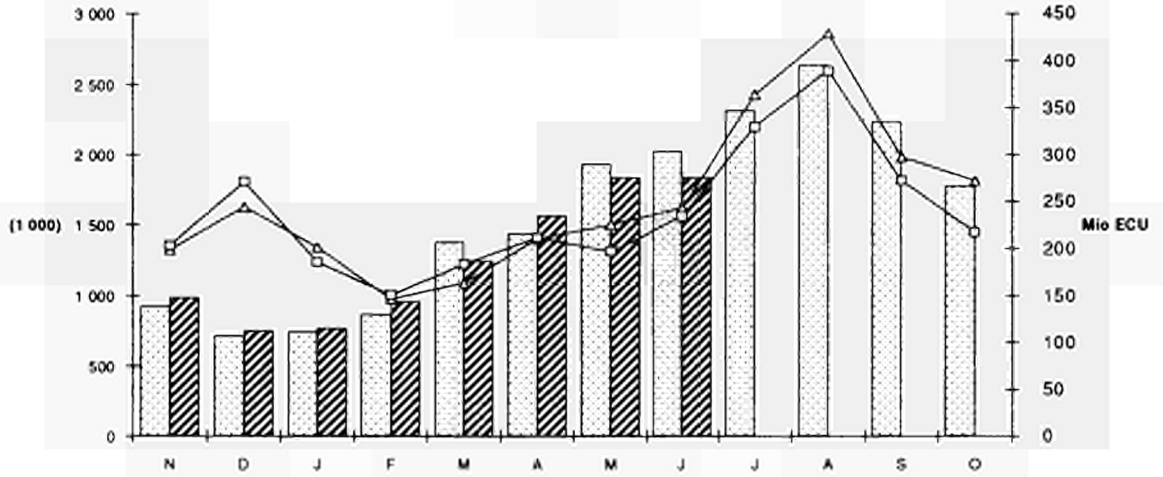
España



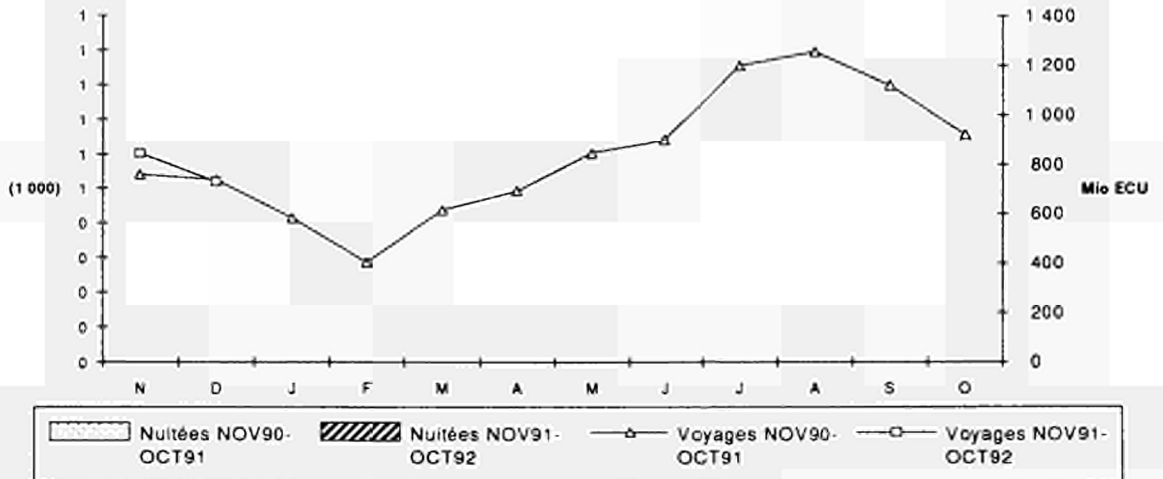
### Italia



### Portugal



### United Kingdom



Keine vergleichbare Daten verfügbar für Frankreich und die Niederlande.  
 No comparable data available for France and the Netherlands.  
 Pas de données comparables disponibles pour la France et les Pays-Bas

### 3. GÜTERVERKEHR AUF BINNENWASSERSTRASSEN<sup>(1)</sup>

Die für das erste Quartal 1992 vorliegenden Daten scheinen eine Wiederbelebung des Güterverkehrs auf Binnenwasserstraßen anzukündigen. Nach einem im Vergleich zum Vorjahr deutlichen Rückgang im Jahr 1991, kann eine Zunahme des Gesamtverkehrs, sowohl in 1000t als auch in Mio. tkm, in Belgien (0,70% und 0,15%), Frankreich (4,8% und 3,5%) und in Luxemburg (19,5% und 10,20%) festgehalten werden. Diese Zunahme verdeckt allerdings einige negative Entwicklungen, wie etwa die Abnahme des innerstaatlichen Verkehrs in Belgien für beide Maßeinheiten um 10%.

Nächste Ausgabe der Verkehrsart Güterverkehr auf Binnenwasserstraßen: April 1993 (Nr. 4/1993).

Vorgesehene Verkehrsart für die Ausgabe des nächsten Monats (Nr. 2/1993): Straßengüterverkehr.

(1) Gemäß der Richtlinie 80/1119/EWG bezüglich des Güterverkehrs auf Binnenwasserstraßen. Diese Richtlinie betrifft nur Mitgliedstaaten, deren grenzüberschreitender und Durchgangsverkehr 1 Million Tonnen/Jahr überschreitet (B, D, F, L und NL).

### 3. CARRIAGE OF GOODS BY INLAND WATERWAYS<sup>(1)</sup>

Data available for the first quarter of 1992 seem to indicate a stimulating development for the carriage of goods by inland waterways. After a decrease in 1991 compared to the year 1990, a positive trend, measurable in 1000t as well as in Mio. tkm, for the total traffic can be noted in Belgium (0,70% and 0,15%), in France (4,8% and 3,5%) and in Luxembourg (19,5% and 10,20%). This upswing nevertheless hides some traffic slow downs, as the decrease of national traffic in Belgium by 10% for both units.

Next edition for carriage of goods by inland waterways: April 1993 (N° 4/1993).

Next month's edition (N° 2/1993): Road.

(1) According to the Council Directive 80/1119/EEC on the carriage of goods by inland waterways. This directive applies only to Member States with an annual traffic, international and transit, which exceeds 1 million tonnes (B, D, F, L, and NL).

### 3. TRANSPORT DE MARCHANDISES PAR VOIES NAVIGABLES INTERIEURES<sup>(1)</sup>

Les données disponibles pour le premier trimestre 1992 semblent annoncer une reprise du trafic par voies navigables intérieures. En effet, après une année 1991 en régression par rapport à 1990, on peut noter des hausses du trafic total en 1000 t et en Mio tkm en Belgique (0,70% et 0,15%), en France (4,8% et 3,5%) et au Luxembourg (19,5% et 10,20%). Cette hausse du trafic total masque néanmoins quelques baisses de trafic comme celui du trafic national belge qui enregistre un recul de 10% pour les deux unités confondues.

Prochaine édition du mode voies navigables intérieures: avril 1993 (N° 4/1993).

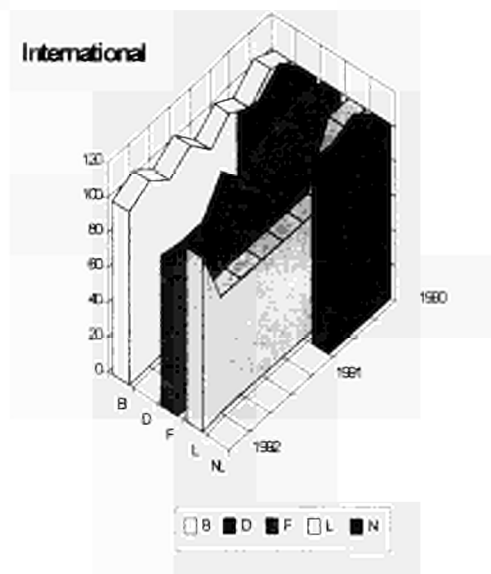
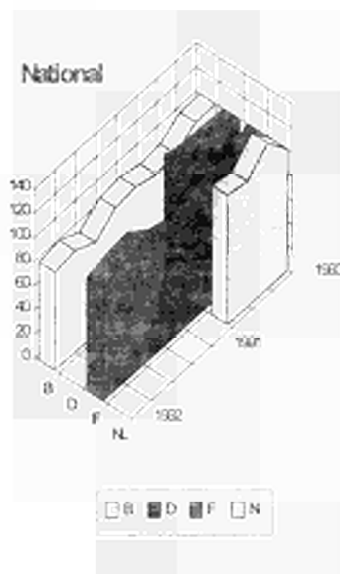
Mode de transport prévu dans l'édition du mois prochain (N° 2/1993): route.

(1) Selon la directive du Conseil 80/1119/CEE relative au transport de marchandises par voies navigables intérieures. Cette directive ne concerne que les Etats membres dont le trafic annuel international et de transit est supérieur à 1 million de tonnes (B, D, F, L et NL).

Entwicklung des innerstaatlichen  
und grenzüberschreitenden Verkehrs  
(90-I = Basis 100)

Evolution of national  
and international traffic.  
(90-I = Base 100)  
*Mio. tkm*

Evolution du trafic  
national et international.  
(90-I = Base 100)





**3.1 Güterverkehr  
Binnenwasserstraßen  
Innerstaatlicher und  
grenzüberschreitender Verkehr**

**3.1 Carriage of goods  
Inland waterways  
National and international  
traffic**

**3.1 Transport de marchandises  
Voies navigables intérieures  
Trafic national et  
international**

	B	DK	D	GR	E	F	IRL	I	L	NL	P	UK	EUR (1)
	(1000 T)												
	<b>Insgesamt</b>												<b>Total</b>
1989	94 671	:	219 486	:	:	50 300	:	:	2 055	257 821	:	:	420 287
1990	96 287	:	215 791	:	:	63 563	:	:	2 131	253 783	:	:	425 492
1991	91 372	:	:	:	:	61 151	:	:	1 910	:	:	:	:
1990 II	26 217	:	56 434	:	:	16 746	:	:	562	68 374	:	:	114 346
III	23 050	:	52 483	:	:	15 677	:	:	491	61 300	:	:	102 281
IV	22 979	:	54 056	:	:	15 544	:	:	524	62 099	:	:	103 619
1991 I	21 821	:	:	:	:	13 449	:	:	477	:	:	:	:
II	24 522	:	:	:	:	16 298	:	:	555	:	:	:	:
III	21 990	:	:	:	:	16 073	:	:	435	:	:	:	:
IV	23 039	:	:	:	:	15 331	:	:	443	:	:	:	:
1992 I	21 971	:	:	:	:	14 100	:	:	570	:	:	:	:
	<b>Innerstaatlich</b>												<b>National</b>
1989	20 234	:	60 861	:	:	25 613	:	:	31	86 769	:	:	193 508
1990	21 134	:	62 601	:	:	32 871	:	:	40	84 032	:	:	200 678
1991	19 277	:	:	:	:	32 954	:	:	54	:	:	:	:
1990 II	5 826	:	15 485	:	:	8 462	:	:	9	23 711	:	:	53 493
III	4 835	:	16 064	:	:	8 222	:	:	9	19 384	:	:	48 514
IV	4 785	:	16 202	:	:	7 813	:	:	16	19 640	:	:	48 456
1991 I	4 953	:	:	:	:	7 102	:	:	6	:	:	:	:
II	5 117	:	:	:	:	8 143	:	:	13	:	:	:	:
III	4 388	:	:	:	:	8 972	:	:	15	:	:	:	:
IV	4 819	:	:	:	:	8 737	:	:	20	:	:	:	:
1992 I	4 456	:	:	:	:	7 675	:	:	14	:	:	:	:
	<b>Grenzüberschreitend</b>												<b>International</b>
1989	74 437	:	158 625	:	:	24 687	:	:	2 024	171 052	:	:	226 779 (2)
1990	75 153	:	153 190	:	:	30 692	:	:	2 091	169 751	:	:	224 814 (2)
1991	72 095	:	:	:	:	28 197	:	:	1 856	:	:	:	:
1990 II	20 391	:	40 949	:	:	8 284	:	:	553	44 663	:	:	60 853 (2)
III	18 215	:	36 419	:	:	7 455	:	:	482	41 916	:	:	53 767 (2)
IV	18 194	:	37 854	:	:	7 731	:	:	508	42 459	:	:	55 163 (2)
1991 I	16 868	:	:	:	:	6 347	:	:	471	:	:	:	:
II	19 405	:	:	:	:	8 155	:	:	542	:	:	:	:
III	17 602	:	:	:	:	7 101	:	:	420	:	:	:	:
IV	18 220	:	:	:	:	6 594	:	:	423	:	:	:	:
1992 I	17 515	:	:	:	:	6 425	:	:	556	:	:	:	:
	<b>Anteil des grenzüberschreitenden Verkehrs am Gesamtverkehr (%)</b>												<b>International share of the total traffic (%)</b>
1989	78,63	:	72,27	:	:	49,08	:	:	98,49	66,35	:	:	53,96
1990	78,05	:	70,99	:	:	48,29	:	:	98,12	66,89	:	:	52,84
1991	78,90	:	:	:	:	46,11	:	:	97,17	:	:	:	:
1990 II	77,78	:	72,56	:	:	49,47	:	:	98,40	65,32	:	:	53,22
III	79,02	:	69,39	:	:	47,55	:	:	98,17	68,38	:	:	52,57
IV	79,18	:	70,03	:	:	49,74	:	:	96,95	68,37	:	:	53,24
1991 I	77,30	:	:	:	:	47,19	:	:	98,74	:	:	:	:
II	79,13	:	:	:	:	50,04	:	:	97,66	:	:	:	:
III	80,05	:	:	:	:	44,18	:	:	96,55	:	:	:	:
IV	79,08	:	:	:	:	43,01	:	:	95,49	:	:	:	:
1992 I	79,72	:	:	:	:	45,57	:	:	97,54	:	:	:	:

(1) Basiert auf fünf Ländern: Belgien, Deutschland, Frankreich, Luxemburg und Niederlande; Calculated on five countries: Belgium, Germany, France, Luxembourg and Netherlands.

Calculé sur cinq pays: Belgique, Allemagne, France, Luxembourg et Pays-Bas.

(2) Total EUR = Imports Intra EC + Imports/Exports Extra EC

**3.2 Güterverkehr**  
**Binnenwasserstraßen**  
**Grenzüberschreitender Verkehr**

**3.2 Carriage of goods**  
**Inland waterways**  
**International traffic**

**3.2 Transport de marchandises**  
**Voies navigables intérieures**  
**Trafic international**

	B	DK	D	GR	E	F	IRL	I	L	NL	P	UK	EUR (1)
	(1000 T)												
	<b>Insgesamt mit EUR 12</b>						<b>Total with EUR 12</b>						<b>Total avec EUR 12</b>
1989	72 747	:	143 937	:	:	23 398	:	:	2 023	167 889	:	:	205 948 (2)
1990	73 403	:	140 436	:	:	28 992	:	:	2 088	166 193	:	:	205 049 (2)
1991	70 642	:	:	:	:	26 838	:	:	1 850	:	:	:	:
1990 II	19 900	:	36 732	:	:	7 948	:	:	552	43 552	:	:	54 697 (2)
III	17 791	:	34 066	:	:	6 954	:	:	480	40 952	:	:	49 523 (2)
IV	17 807	:	35 280	:	:	7 244	:	:	508	41 710	:	:	50 966 (2)
1991 I	16 526	:	:	:	:	6 154	:	:	471	:	:	:	:
II	18 951	:	:	:	:	7 772	:	:	541	:	:	:	:
III	17 274	:	:	:	:	6 742	:	:	417	:	:	:	:
IV	17 891	:	:	:	:	6 170	:	:	421	:	:	:	:
1992 I	17 208	:	:	:	:	6 209	:	:	556	:	:	:	:
	<b>davon Empfang aus EUR 12</b>						<b>of which received from EUR 12</b>						<b>dont réceptions de EUR 12</b>
1989	46 390	:	93 838	:	:	10 251	:	:	1 033	54 436	:	:	205 948
1990	46 458	:	92 785	:	:	12 040	:	:	1 139	52 627	:	:	205 049
1991	44 824	:	:	:	:	11 906	:	:	980	:	:	:	:
1990 II	12 283	:	24 339	:	:	3 224	:	:	310	14 541	:	:	54 697
III	11 460	:	22 622	:	:	2 550	:	:	251	12 640	:	:	49 523
IV	11 441	:	23 096	:	:	3 067	:	:	275	13 087	:	:	50 966
1991 I	10 323	:	:	:	:	3 057	:	:	257	:	:	:	:
II	12 039	:	:	:	:	3 263	:	:	284	:	:	:	:
III	11 175	:	:	:	:	2 853	:	:	213	:	:	:	:
IV	11 287	:	:	:	:	2 733	:	:	226	:	:	:	:
1992 I	11 298	:	:	:	:	3 098	:	:	348	:	:	:	:
	<b>davon Versand nach EUR 12</b>						<b>of which dispatched to EUR 12</b>						<b>dont expéditions vers EUR 12</b>
1989	26 357	:	50 099	:	:	13 147	:	:	990	113 453	:	:	204 046
1990	26 945	:	47 651	:	:	16 952	:	:	949	113 566	:	:	206 063
1991	25 818	:	:	:	:	14 932	:	:	870	:	:	:	:
1990 II	7 617	:	12 393	:	:	4 724	:	:	242	29 011	:	:	53 987
III	6 331	:	11 444	:	:	4 404	:	:	229	28 312	:	:	50 720
IV	6 366	:	12 184	:	:	4 177	:	:	233	28 623	:	:	51 583
1991 I	6 203	:	:	:	:	3 097	:	:	214	:	:	:	:
II	6 912	:	:	:	:	4 509	:	:	257	:	:	:	:
III	6 099	:	:	:	:	3 889	:	:	204	:	:	:	:
IV	6 604	:	:	:	:	3 437	:	:	195	:	:	:	:
1992 I	5 910	:	:	:	:	3 111	:	:	208	:	:	:	:
	<b>Versand + Empfang</b>						<b>Dispatched + received</b>						<b>Expéditions + réceptions</b>
1989	0,568	:	0,534	:	:	1,283	:	:	0,958	2,084	:	:	0,991
1990	0,580	:	0,514	:	:	1,408	:	:	0,833	2,158	:	:	1,005
1991	0,576	:	:	:	:	1,254	:	:	0,888	:	:	:	:
1990 II	0,620	:	0,509	:	:	1,465	:	:	0,781	1,995	:	:	0,987
III	0,552	:	0,506	:	:	1,727	:	:	0,912	2,240	:	:	1,024
IV	0,556	:	0,528	:	:	1,362	:	:	0,847	2,187	:	:	1,012
1991 I	0,601	:	:	:	:	1,013	:	:	0,833	:	:	:	:
II	0,574	:	:	:	:	1,382	:	:	0,905	:	:	:	:
III	0,546	:	:	:	:	1,363	:	:	0,958	:	:	:	:
IV	0,585	:	:	:	:	1,258	:	:	0,863	:	:	:	:
1992 I	0,523	:	:	:	:	1,004	:	:	0,598	:	:	:	:

(1) Basiert auf fünf Ländern: Belgien, Deutschland, Frankreich, Luxemburg und Niederlande. Calculated on five countries: Belgium, Germany, France, Luxembourg and Netherlands.  
 Calculé sur cinq pays: Belgique, Allemagne, France, Luxembourg et Pays-Bas.

(2) Gemäß Übereinkommen = Empfang aus EUR 12; By convention = received from EUR 12  
 Par convention = Réception de EUR 12

**3.2 Güterverkehr  
Binnenwasserstraßen  
Grenzüberschreitender Verkehr  
(Fortsetzung)**

**3.2 Carriage of goods  
Inland waterways  
International traffic  
(continuation)**

**3.2 Transport de marchandises  
Voies navigables intérieures  
Trafic international  
(suite)**

	B	DK	D	GR	E	F	IRL	I	L	NL	P	UK	EUR (1)
	(1000 T)												
	<b>Insgesamt mit EWR (2)</b>						<b>Total with EEA (2)</b>				<b>Total avec EEE (2)</b>		
1989	74 257	:	148 152	:	:	24 678	:	:	2 023	170 857	:	:	215 921
1990	74 975	:	144 664	:	:	30 656	:	:	2 089	169 497	:	:	215 818
1991	72 050	:	:	:	:	28 179	:	:	1 853	:	:	:	:
1990 II	20 354	:	37 948	:	:	8 274	:	:	552	44 576	:	:	57 717
III	18 144	:	35 022	:	:	7 448	:	:	481	41 871	:	:	52 246
IV	18 166	:	36 191	:	:	7 718	:	:	508	42 381	:	:	53 381
1991 I	16 863	:	:	:	:	6 347	:	:	471	:	:	:	:
II	19 386	:	:	:	:	8 144	:	:	541	:	:	:	:
III	17 590	:	:	:	:	7 100	:	:	418	:	:	:	:
IV	18 211	:	:	:	:	6 588	:	:	423	:	:	:	:
1992 I	17 497	:	:	:	:	6 425	:	:	556	:	:	:	:
	<b>davon Empfang aus EWR (2)</b>						<b>of which received from EEA (2)</b>				<b>dont réceptions de EEE (2)</b>		
1989	46 503	:	94 232	:	:	10 290	:	:	1 033	54 541	:	:	206 599
1990	46 553	:	93 299	:	:	12 119	:	:	1 139	52 721	:	:	205 831
1991	44 907	:	:	:	:	12 022	:	:	980	:	:	:	:
1990 II	12 310	:	24 448	:	:	3 241	:	:	310	14 567	:	:	54 876
III	11 478	:	22 738	:	:	2 567	:	:	251	12 663	:	:	49 697
IV	11 467	:	23 261	:	:	3 087	:	:	275	13 108	:	:	51 198
1991 I	10 340	:	:	:	:	3 093	:	:	257	:	:	:	:
II	12 063	:	:	:	:	3 290	:	:	284	:	:	:	:
III	11 195	:	:	:	:	2 879	:	:	213	:	:	:	:
IV	11 309	:	:	:	:	2 760	:	:	226	:	:	:	:
1992 I	11 323	:	:	:	:	3 113	:	:	348	:	:	:	:
	<b>davon Versand nach EWR (2)</b>						<b>of which dispatched to EEA (2)</b>				<b>dont expéditions vers EEE (2)</b>		
1989	27 754	:	53 920	:	:	14 388	:	:	990	116 316	:	:	213 368
1990	28 422	:	51 365	:	:	18 537	:	:	950	116 776	:	:	216 050
1991	27 143	:	:	:	:	16 157	:	:	873	:	:	:	:
1990 II	8 044	:	13 500	:	:	5 033	:	:	242	30 009	:	:	56 828
III	6 666	:	12 284	:	:	4 881	:	:	230	29 208	:	:	53 269
IV	6 699	:	12 930	:	:	4 631	:	:	233	29 273	:	:	53 766
1991 I	6 523	:	:	:	:	3 254	:	:	214	:	:	:	:
II	7 323	:	:	:	:	4 854	:	:	257	:	:	:	:
III	6 395	:	:	:	:	4 221	:	:	205	:	:	:	:
IV	6 902	:	:	:	:	3 828	:	:	197	:	:	:	:
1992 I	6 174	:	:	:	:	3 312	:	:	208	:	:	:	:
	<b>Versand + Empfang</b>						<b>Dispatched + received</b>				<b>Expéditions + réceptions</b>		
1989	0,597	:	0,572	:	:	1,398	:	:	0,958	2,133	:	:	1,033
1990	0,611	:	0,551	:	:	1,530	:	:	0,834	2,215	:	:	1,050
1991	0,604	:	:	:	:	1,344	:	:	0,891	:	:	:	:
1990 II	0,653	:	0,552	:	:	1,553	:	:	0,781	2,060	:	:	1,036
III	0,581	:	0,540	:	:	1,901	:	:	0,916	2,307	:	:	1,072
IV	0,584	:	0,556	:	:	1,500	:	:	0,847	2,233	:	:	1,050
1991 I	0,631	:	:	:	:	1,052	:	:	0,833	:	:	:	:
II	0,607	:	:	:	:	1,475	:	:	0,905	:	:	:	:
III	0,571	:	:	:	:	1,466	:	:	0,962	:	:	:	:
IV	0,610	:	:	:	:	1,387	:	:	0,872	:	:	:	:
1992 I	0,545	:	:	:	:	1,064	:	:	0,598	:	:	:	:

(1) Basiert auf fünf Ländern: Belgien, Deutschland, Frankreich, Luxemburg und Niederlande; Calculated on five countries: Belgium, Germany, France, Luxembourg and Netherlands; Calculé sur cinq pays: Belgique, Allemagne, France, Luxembourg et Pays-Bas.

(2) EWR (Europäischer Wirtschaftsraum) / Basiert auf siebzehn Ländern: Island und Liechtenstein ausgeschlossen; EEA (European Economic Area) / Calculated on seventeen countries: Iceland and Liechtenstein excluded; EEE (Espace Economique Européen) / Calculé sur dix-sept pays: Islande et Liechtenstein exclus.

**3.2 Güterverkehr**  
**Binnenwasserstraßen**  
**Grenzüberschreitender Verkehr**  
**(Fortsetzung)**

**3.2 Carriage of goods**  
**Inland waterways**  
**International traffic**  
**(continuation)**

**3.2 Transport de marchandises**  
**Voies navigables intérieures**  
**Trafic international**  
**(suite)**

	B	DK	D	GR	E	F	IRL	I	L	NL	P	UK	EUR (1)
	(1000 T)												
	<b>Insgesamt</b>						<b>Total</b>						<b>Total</b>
	<b>mit anderen Ländern</b>						<b>with other countries</b>						<b>avec d'autres pays</b>
1989	180	:	10 473	:	:	9	:	:	1	195	:	:	10 858
1990	178	:	8 526	:	:	36	:	:	2	254	:	:	8 996
1991	45	:	:	:	:	18	:	:	3	:	:	:	:
1990 II	37	:	3 001	:	:	10	:	:	1	87	:	:	3 136
III	71	:	1 397	:	:	7	:	:	1	45	:	:	1 521
IV	28	:	1 663	:	:	13	:	:	-	78	:	:	1 782
1991 I	5	:	:	:	:	1	:	:	-	:	:	:	:
II	19	:	:	:	:	11	:	:	1	:	:	:	:
III	12	:	:	:	:	1	:	:	2	:	:	:	:
IV	9	:	:	:	:	6	:	:	-	:	:	:	:
1992 I	18	:	:	:	:	-	:	:	-	:	:	:	:
	<b>davon Empfang</b>						<b>of which received</b>						<b>dont réceptions</b>
	<b>aus anderen Ländern</b>						<b>from other countries</b>						<b>d'autres pays</b>
1989	125	:	6 080	:	:	9	:	:	1	114	:	:	6 329
1990	116	:	5 465	:	:	36	:	:	0	141	:	:	5 758
1991	32	:	:	:	:	18	:	:	3	:	:	:	:
1990 II	31	:	1 935	:	:	10	:	:	-	52	:	:	2 028
III	42	:	946	:	:	7	:	:	-	28	:	:	1 023
IV	19	:	1 121	:	:	13	:	:	-	36	:	:	1 189
1991 I	1	:	:	:	:	1	:	:	-	:	:	:	:
II	15	:	:	:	:	11	:	:	1	:	:	:	:
III	10	:	:	:	:	1	:	:	2	:	:	:	:
IV	6	:	:	:	:	6	:	:	-	:	:	:	:
1992 I	7	:	:	:	:	-	:	:	-	:	:	:	:
	<b>davon Versand</b>						<b>of which dispatched</b>						<b>dont expéditions</b>
	<b>nach anderen Ländern</b>						<b>to other countries</b>						<b>vers d'autres pays</b>
1989	55	:	4 393	:	:	0	:	:	0	81	:	:	4 529
1990	62	:	3 061	:	:	0	:	:	2	113	:	:	3 238
1991	13	:	:	:	:	-	:	:	-	:	:	:	:
1990 II	6	:	1 066	:	:	0	:	:	1	35	:	:	1 108
III	29	:	451	:	:	-	:	:	1	17	:	:	498
IV	9	:	542	:	:	-	:	:	-	42	:	:	593
1991 I	4	:	:	:	:	-	:	:	-	:	:	:	:
II	4	:	:	:	:	-	:	:	-	:	:	:	:
III	2	:	:	:	:	-	:	:	-	:	:	:	:
IV	3	:	:	:	:	-	:	:	-	:	:	:	:
1992 I	11	:	:	:	:	-	:	:	-	:	:	:	:
	<b>Versand + Empfang</b>						<b>Dispatched + received</b>						<b>Expéditions + réceptions</b>
1989	0,440	:	0,723	:	:	:	:	:	:	0,711	:	:	0,716
1990	0,534	:	0,560	:	:	:	:	:	:	0,801	:	:	0,562
1991	0,406	:	:	:	:	:	:	:	:	:	:	:	:
1990 II	0,194	:	0,551	:	:	:	:	:	:	0,673	:	:	0,546
III	0,690	:	0,477	:	:	:	:	:	:	0,607	:	:	0,487
IV	0,474	:	0,483	:	:	:	:	:	:	1,167	:	:	0,499
1991 I	4,000	:	:	:	:	:	:	:	:	:	:	:	:
II	0,267	:	:	:	:	:	:	:	:	:	:	:	:
III	0,200	:	:	:	:	:	:	:	:	:	:	:	:
IV	0,500	:	:	:	:	:	:	:	:	:	:	:	:
1992 I	1,571	:	:	:	:	:	:	:	:	:	:	:	:

(1) Basiert auf fünf Ländern: Belgien, Deutschland, Frankreich, Luxemburg und Niederlande. Calculated on five countries: Belgium, Germany, France, Luxembourg and Netherlands.  
 Calculé sur cinq pays: Belgique, Allemagne, France, Luxembourg et Pays-Bas.

**3.3 Güterverkehr  
Binnenwasserstraßen  
Innerstaatlicher und  
grenzüberschreitender Verkehr**

**3.3 Carriage of goods  
Inland waterways  
National and international  
traffic**

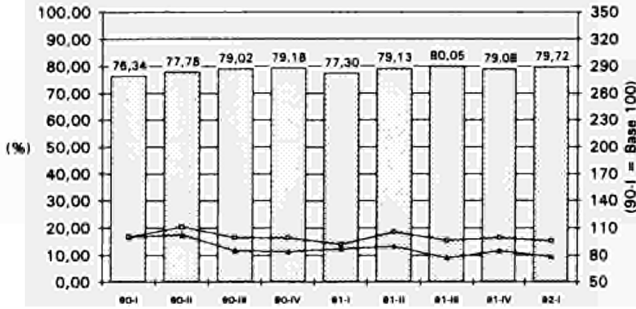
**3.3 Transport de marchandises  
Voies navigables intérieures  
Trafic national et  
international**

Schaubilder

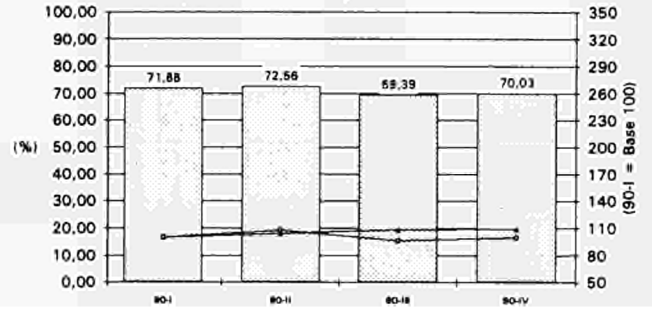
Graphs

Graphiques

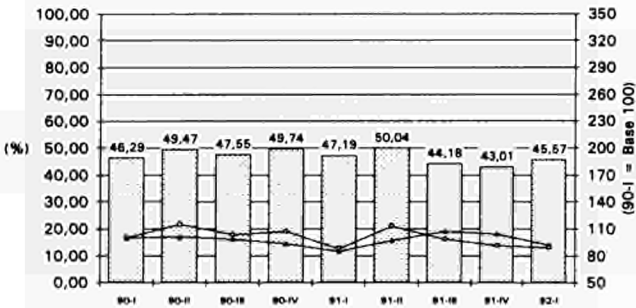
**Belgique/België**



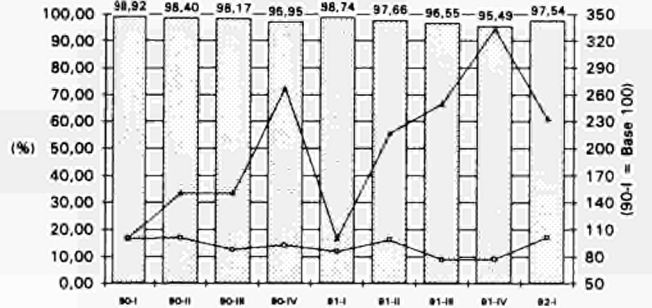
**BR Deutschland**



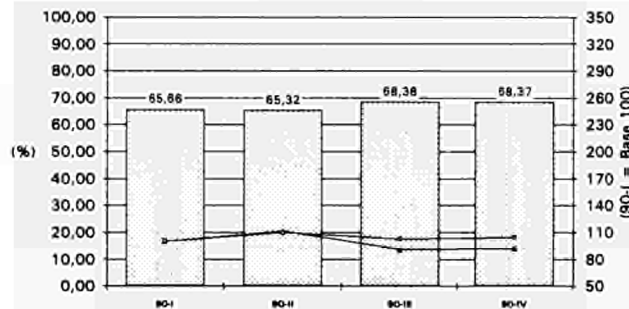
**France**



**Luxembourg**



**Nederland**



**3.4 Güterverkehr  
Binnenwasserstraßen  
Innerstaatlicher und  
grenzüberschreitender Verkehr**

**3.4 Carriage of goods  
Inland waterways  
National and international  
traffic**

**3.4 Transport de marchandises  
Voies navigables intérieures  
Trafic national et  
international**

	B	DK	D	GR	E	F	IRL	I	L	NL	P	UK	EUR (1)
	( Mio tkm )												
	Insgesamt (2)						Total (2)						Total (2)
1989	5 237	:	54 041	:	:	6 088	:	:	360	36 221	:	:	101 947
1990	5 390	:	54 803	:	:	7 580	:	:	336	35 662	:	:	103 771
1991	5 177	:	:	:	:	8 348	:	:	339	:	:	:	:
1990 II	1 429	:	14 705	:	:	1 908	:	:	97	9 578	:	:	27 717
III	1 262	:	13 360	:	:	1 905	:	:	76	8 727	:	:	25 330
IV	1 325	:	13 630	:	:	1 765	:	:	73	8 799	:	:	25 592
1991 I	1 266	:	:	:	:	1 903	:	:	88	:	:	:	:
II	1 356	:	:	:	:	2 151	:	:	101	:	:	:	:
III	1 202	:	:	:	:	2 271	:	:	78	:	:	:	:
IV	1 353	:	:	:	:	2 023	:	:	72	:	:	:	:
1992 I	1 268	:	:	:	:	1 970	:	:	97	:	:	:	:
	Innerstaatlich						National						National
1989	1 608	:	13 489	:	:	3 266	:	:	1	7 246	:	:	25 610
1990	1 697	:	14 110	:	:	4 267	:	:	1	6 896	:	:	26 971
1991	1 541	:	:	:	:	4 304	:	:	2	:	:	:	:
1990 II	452	:	3 499	:	:	1 053	:	:	0	1 926	:	:	6 930
III	401	:	3 513	:	:	1 072	:	:	0	1 655	:	:	6 641
IV	391	:	3 664	:	:	975	:	:	0	1 715	:	:	6 745
1991 I	413	:	:	:	:	958	:	:	0	:	:	:	:
II	404	:	:	:	:	1 020	:	:	0	:	:	:	:
III	343	:	:	:	:	1 173	:	:	0	:	:	:	:
IV	381	:	:	:	:	1 153	:	:	1	:	:	:	:
1992 I	368	:	:	:	:	1 089	:	:	0	:	:	:	:
	Grenzüberschreitend						International						International
1989	3 245	:	32 147	:	:	2 358	:	:	10	22 908	:	:	60 668
1990	3 277	:	31 975	:	:	2 897	:	:	10	22 751	:	:	60 910
1991	3 248	:	:	:	:	2 531	:	:	8	:	:	:	:
1990 II	866	:	8 598	:	:	763	:	:	3	5 979	:	:	16 209
III	768	:	7 734	:	:	721	:	:	2	5 639	:	:	14 864
IV	830	:	8 022	:	:	706	:	:	2	5 711	:	:	15 271
1991 I	747	:	:	:	:	622	:	:	2	:	:	:	:
II	856	:	:	:	:	721	:	:	2	:	:	:	:
III	781	:	:	:	:	596	:	:	2	:	:	:	:
IV	864	:	:	:	:	592	:	:	2	:	:	:	:
1992 I	808	:	:	:	:	609	:	:	3	:	:	:	:
	davon EG						of which EC						dont CE
1989	3 210	:	29 964	:	:	2 275	:	:	10	22 453	:	:	57 912
1990	3 243	:	29 748	:	:	2 769	:	:	10	22 249	:	:	58 019
1991	3 219	:	:	:	:	2 444	:	:	8	:	:	:	:
1990 II	856	:	7 961	:	:	742	:	:	3	5 823	:	:	15 385
III	761	:	7 243	:	:	679	:	:	2	5 503	:	:	14 188
IV	822	:	7 486	:	:	679	:	:	2	5 604	:	:	14 593
1991 I	739	:	:	:	:	608	:	:	2	:	:	:	:
II	847	:	:	:	:	698	:	:	2	:	:	:	:
III	775	:	:	:	:	575	:	:	2	:	:	:	:
IV	858	:	:	:	:	563	:	:	2	:	:	:	:
1992 I	801	:	:	:	:	591	:	:	3	:	:	:	:

(1) Basiert auf fünf Ländern: Belgien, Deutschland, Frankreich, Luxemburg und Niederlande; Calculated on five countries: Belgium, Germany, France, Luxembourg and Netherlands;

Calculé sur cinq pays: Belgique, Allemagne, France, Luxembourg et Pays-Bas.

(2) Einschließlich Durchgangsverkehr; including transit; y compris transit.

Venta y suscripciones • Salg og abonnement • Verkauf und Abonnement • Πωλήσεις και συνδρομές  
Sales and subscriptions • Vente et abonnements • Vendita e abbonamenti  
Verkoop en abonnementen • Venda e assinaturas

BELGIQUE / BELGIË

**Moniteur belge / Belgisch Staatsblad**  
Rue de Louvain 42 / Leuvenseweg 42  
1000 Bruxelles / 1000 Brussel  
Tél. (02) 512 00 26  
Fax 511 01 84  
CCP / Postrekening 000-2005502-27

Autres distributeurs /  
Overige verkooppunten

**Librairie européenne/  
Europese Boekhandel**

Avenue Albert Jonnart 50 /  
Albert Jonnartlaan 50  
1200 Bruxelles / 1200 Brussel  
Tél. (02) 734 02 81  
Fax 735 08 60

**Jean De Lanoy**

Avenue du Roi 202 /Koningslaan 202  
1060 Bruxelles / 1000 Brussel  
Tél. (02) 538 51 69  
Télex 63220 UNBOOK B  
Fax (02) 536 08 41

**CREDOC**

Rue de la Montagne 34 / Bergstraat 34  
Bte 11 / Bus 11  
1000 Bruxelles / 1000 Brussel

DANMARK

**J. H. Schultz Information A/S**

**EF-Publikationer**

Ottiliavej 18  
2500 Valby  
Tlf. 36 44 22 66  
Fax 36 44 01 41  
Girokonto 6 00 08 86

BR DEUTSCHLAND

**Bundesanzeiger Verlag**

Breite Straße  
Postfach 10 80 06  
5000 Köln 1  
Tel. (02 21) 20 29-0  
Telex ANZEIGER BONN 8 882 595  
Fax 20 29 278

GREECE/ΕΛΛΑΔΑ

**G.C. Eleftheroudakis SA**

International Bookstore  
Nikis Street 4  
10563 Athens  
Tel. (01) 322 63 23  
Telex 219410 ELEF  
Fax 323 98 21

ESPAÑA

**Boletín Oficial del Estado**

Trafalgar, 27  
28010 Madrid  
Tel. (91) 44 82 135

**Mundi-Prensa Libros, S.A.**

Castelló, 37  
28001 Madrid  
Tel. (91) 431 33 99 (Libros)  
431 32 22 (Suscripciones)  
435 36 37 (Dirección)  
Télex 49370-MPLI-E  
Fax (91) 575 39 98

Sucursal:

**Librería Internacional AEDOS**

Consejo de Ciento, 391  
08009 Barcelona  
Tel. (93) 301 86 15  
Fax (93) 317 01 41

**Librería de la Generalitat  
de Catalunya**

Rambra dels Estudis, 118 (Palau Moja)  
08002 Barcelona  
Tel. (93) 302 68 35  
302 64 62  
Fax (93) 302 12 99

FRANCE

**Journal officiel  
Service des publications  
des Communautés européennes**

26, rue Desaix  
75727 Paris Cedex 15  
Tél. (1) 40 58 75 00  
Fax (1) 40 58 75 74

IRELAND

**Government Supplies Agency**

4-5 Harcourt Road  
Dublin 2  
Tel. (1) 61 31 11  
Fax (1) 78 06 45

ITALIA

**Licosa Spa**

Via Duca di Calabria, 1/1  
Casella postale 552  
50125 Firenze  
Tel. (055) 64 54 15  
Fax 64 12 57  
Telex 570466 LICOSA I  
CCP 343 509

GRAND-DUCHÉ DE LUXEMBOURG

**Messageries Paul Kraus**

11, rue Christophe Plantin  
2339 Luxembourg  
Tél. 499 88 88  
Télex 2515  
Fax 499 88 84 44  
CCP 49242-63

NEDERLAND

**SDU Overheidsinformatie**

Externe Fondsen  
Postbus 20014  
2500 EA 's-Gravenhage  
Tel. (070) 37 89 911  
Fax (070) 34 75 778

PORTUGAL

**Imprensa Nacional**

Casa da Moeda, EP  
Rua D. Francisco Manuel de Melo, 5  
1092 Lisboa Codex  
Tel. (01) 69 34 14

**Distribuidora de Livros  
Bertrand, Ld.ª**

**Grupo Bertrand, SA**  
Rua das Terras dos Vales, 4-A  
Apartado 37  
2700 Amadora Codex  
Tel. (01) 49 59 050  
Telex 15798 BERDIS  
Fax 49 60 255

UNITED KINGDOM

**HMSO Books (PC 16)**

HMSO Publications Centre  
51 Nine Elms Lane  
London SW8 5DR  
Tel. (071) 873 2000  
Fax GP3 873 8463  
Telex 29 71 138

ÖSTERREICH

**Manz'sche Verlags-  
und Universitätsbuchhandlung**

Kohlmarkt 16  
1014 Wien  
Tel. (0222) 531 61-0  
Telex 11 25 00 BOX A  
Fax (0222) 531 61-39

SUOMI

**Akateminen Kirjakauppa**

Keskuskatu 1  
PO Box 128  
00101 Helsinki  
Tel. (0) 121 41  
Fax (0) 121 44 41

NORGE

**Narvesen information center**

Bertrand Narvesens vei 2  
PO Box 6125 Etterstad  
0602 Oslo 6  
Tel. (2) 57 33 00  
Telex 79668 NIC N  
Fax (2) 68 19 01

SVERIGE

**BTJ**

Box 200  
22100 Lund  
Tel. (046) 18 00 00  
Fax (046) 18 01 25

SCHWEIZ / SUISSE / SVIZZERA

**OSEC**

Stampfenbachstraße 85  
8035 Zürich  
Tel. (01) 365 54 49  
Fax (01) 365 54 11

ČESKOSLOVENSKO

**NIS**

Havelkova 22  
13000 Praha 3  
Tel. (02) 235 84 46  
Fax 42-2-264775

MAGYARORSZÁG

**Euro-Info-Service**

Budapest I. Kir.  
Attila út 93  
1012 Budapest  
Tél. (1) 56 82 11  
Telex (22) 4717 AGINF H-61  
Fax (1) 17 59 031

POLSKA

**Business Foundation**

ul. Krucza 38/42  
00-512 Warszawa  
Tel. (22) 21 99 93, 628-28-82  
International Fax&Phone  
(0-39) 12-00-77

JUGOSLAVIJA

**Privredni Vjesnik**

Bulevar Lenjina 171/XIV  
11070 Beograd  
Tel. (11) 123 23 40

CYPRUS

**Cyprus Chamber of Commerce and  
Industry**

Chamber Building  
38 Grivas Dhigenis Ave  
3 Deligiorgis Street  
PO Box 1455  
Nicosia  
Tel. (2) 449500/462312  
Fax (2) 458630

TÜRKIYE

**Pres Gazete Kitap Dergi  
Pazarlama Dağıtım Ticaret ve sanayi  
AŞ**

Narlıbahçe Sokak N. 15  
İstanbul-Çağaloğlu  
Tel. (1) 520 92 96 - 528 55 66  
Fax 520 64 57  
Telex 23822 DSVO-TR

CANADA

**Renouf Publishing Co. Ltd**

Mail orders — Head Office:  
1294 Algoma Road  
Ottawa, Ontario K1B 3W8  
Tel. (613) 741 43 33  
Fax (613) 741 54 39  
Telex 0534783

Ottawa Store:

61 Sparks Street  
Tel. (613) 238 89 85

Toronto Store:

211 Yonge Street  
Tel. (416) 363 31 71

UNITED STATES OF AMERICA

**UNIPUB**

4611-F Assembly Drive  
Lanham, MD 20706-4391  
Tel. Toll Free (800) 274 4888  
Fax (301) 459 0056

AUSTRALIA

**Hunter Publications**

58A Gipps Street  
Collingwood  
Victoria 3066

JAPAN

**Kinokuniya Company Ltd**

17-7 Shinjuku 3-Chome  
Shinjuku-ku  
Tokyo 160-91  
Tel. (03) 3439-0121

**Journal Department**

PO Box 55 Chitose  
Tokyo 156  
Tel. (03) 3439-0124

AUTRES PAYS  
OTHER COUNTRIES  
ANDERE LANDER

**Office des publications officielles  
des Communautés européennes**

2, rue Mercier  
2985 Luxembourg  
Tél. 49 92 81  
Télex PUBOF LU 1324 b  
Fax 48 85 73/48 68 17  
CC bancaire BIL 8-109/6003/700

Preis in Luxemburg (ohne MwSt.) • Price (excl. VAT) in Luxembourg • Prix au Luxembourg, TVA exclue  
Einzelpreis • Single copy • Prix par numéro ECU 8  
Abonnement • Subscription ECU 72



OFICINA DE PUBLICACIONES OFICIALES DE LAS COMUNIDADES EUROPEAS  
KONTORET FOR DE EUROPÆISKE FÆLLESSKABERS OFFICIELLE PUBLIKATIONER  
AMT FÜR AMTLICHE VERÖFFENTLICHUNGEN DER EUROPÄISCHEN GEMEINSCHAFTEN  
ΥΠΗΡΕΣΙΑ ΕΠΙΣΗΜΩΝ ΕΚΔΟΣΕΩΝ ΤΩΝ ΕΥΡΩΠΑΙΚΩΝ ΚΟΙΝΟΤΗΤΩΝ  
OFFICE FOR OFFICIAL PUBLICATIONS OF THE EUROPEAN COMMUNITIES  
OFFICE DES PUBLICATIONS OFFICIELLES DES COMMUNAUTÉS EUROPÉENNES  
UFFICIO DELLE PUBBLICAZIONI UFFICIALI DELLE COMUNITÀ EUROPEE  
BUREAU VOOR OFFICIELE PUBLIKATIES DER EUROPESE GEMEENSCHAPPEN  
SERVIÇO DAS PUBLICAÇÕES OFICIAIS DAS COMUNIDADES EUROPEIAS

ISSN 1019-0619

L - 2985 Luxembourg

Cat./Kat.: CA-CJ-93-001-3AC