

1991 □ 9

ISSN 1016-0191

Statistical aspects of the energy economy in 1990¹⁾

During 1990, gross inland consumption of energy in the Community (not adjusted to take account of weather) reached 1 106.2 million tonnes oil equivalent (toe).

Consumption was 23.1 million tonnes (2.1%) up on 1989. This increase in consumption must be seen in the context of:

- a 1.7% rise in industrial production index
- an increase of approximately 3.3% in the Community's Gross Domestic Product
- the continuation of mild weather conditions: the number of degree-days²⁾ fell from 2 187 in 1989 to 2 090 in 1990.

Consumption in the individual Member States was:

- well up in Ireland (+5.4%), Italy (+4.9%), the Netherlands (+4.4%) and Luxembourg (+4.4%)
- down in Denmark alone (-4%).

As for the various energy sources, the consumption of natural gas was up by 4% and that of oil by 2.9%. Consumption of coal was only marginally higher

1) The figures for 1987, 1988 and 1990 are the totals for the twelve months of each year and differ from the definite annual figures. Therefore, even the trends may be affected.

2) Calculated from the average for the EEC Member States weighted with their population.

Production of primary energy in 1990, at 573.4 million tonnes oil equivalent, was marginally down on 1989 (-0.1%). The factors contributing to this result were a drop in coal production (-4.9%) due to the restructuring policy in the mining industry and increases in the production of natural gas (+4.6%) and primary electrical energy (+7.4%), due to improved hydro-electric conditions.

The production figures for the individual Member States show very few significant changes apart from a rise in primary energy production in Denmark (+6.6%) and a very substantial rise in the production of hydro-electric energy in Portugal (+38.4%), which marked a return to normal production conditions.

Net imports of energy, at 566.6 million tonnes oil equivalent, were 8% up on 1989. This increase was evenly spread among the various sources of energy (increases of 7-10%).

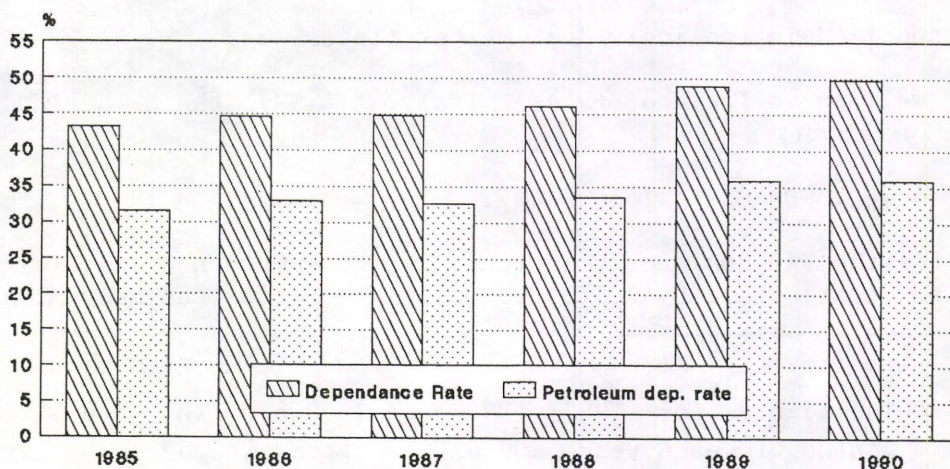
The figures for the individual Member States show very substantial increases in net imports to Ireland (+18.1%), the Netherlands (+9.7%), Greece (+8%) and Germany (+7%) (prior to 3.10.90). On the other hand, net imports to Denmark were significantly reduced (-17.4%) due to the increase in domestic production of crude oil.

The Community's external energy dependence rose from 48.9% in 1989 to 49.8% in 1990.

NB. The tonne oil equivalent is a standardized conventional unit defined on the basis of a tonne of oil with a net calorific value of 41 860 kilojoules per kilogram.

Energy dependance rate

Eur 12



Source: Eurostat

ZUSAMMENGEFASSTE BILANZ "ENDENERGIE"

MILLIONEN TONNEN ROHOELEINHEITEN

JANUAR-DEZEMBER 1990

SUMMARY "FINAL ENERGY" BALANCE-SHEET

MILLION TONNES OF OIL EQUIVALENT

JANUARY-DECEMBER 1990

BILAN AGREGÉ DE "L'ENERGIE FINALE"

MILLIONS DE TONNES D'EQUIVALENT PETROLE

JANVIER-DECEMBRE 1990

1989

	EUR12	B	DK	D	GR	E	F	IRL	I	L	NL	P	UK
PRIMARY PRODUCTION (1)	574,7	12,1	8,1	126,8	7,9	31,2	95,4	3,4	23,4	0,0	59,1	0,7	206,5
TOTAL IMPORTS (2)	796,4	59,3	17,0	152,7	19,9	69,3	131,1	6,5	140,8	3,4	101,5	16,3	78,5
CHANGE IN STOCKS (3)	-4,4	-0,1	-0,6	1,5	0,7	-0,6	0,7	0,0	-2,4	0,0	-1,3	0,0	-2,1
TOTAL EXPORTS (2)	252,4	20,6	6,5	17,3	6,2	12,0	17,0	0,6	15,0	0,1	85,1	1,9	70,1
GROSS CONSUMPTION	1114,3	50,6	18,0	263,8	22,2	87,9	210,2	9,3	146,7	3,4	74,2	15,2	212,8
BUNKERS	31,1	4,0	0,9	1,9	2,4	3,2	2,4	0,0	3,0	-	10,6	0,3	2,3
GROSS INLAND CONSUMPTION	1083,1	46,6	17,1	261,8	19,8	84,6	207,8	9,3	143,7	3,4	63,6	14,9	210,5

1990

	EUR12	B	DK	D	GR	E	F	IRL	I	L	NL	P	UK
PRODUCTION PRIMAIRE (1)	573,4	12,0	8,7	124,8	7,8	30,7	96,8	3,3	23,9	0,0	59,6	1,0	204,8
IMPORTATIONS TOTALES (2)	833,5	60,1	15,8	162,9	22,3	70,7	137,9	7,5	150,6	3,6	103,1	17,4	81,6
VARIATIONS DE STOCKS (3)	-1,3	0,1	0,0	1,1	0,2	-0,3	-2,2	-0,4	-1,2	0,0	0,0	-0,3	2,0
EXPORTATIONS TOTALES (2)	265,8	20,8	7,1	18,0	7,4	12,3	19,0	0,5	19,7	0,1	85,1	2,3	73,4
CONSOMMATION BRUTE	1139,6	51,4	17,3	270,8	22,8	88,6	213,4	9,8	153,5	3,5	77,5	15,7	214,9
BOUTES	33,5	4,3	1,0	2,1	3,0	3,6	2,6	0,0	2,7	-	11,1	0,4	2,6
CONSOM. INTERIEURE BRUTE	1106,1	47,1	16,4	268,7	19,8	85,0	210,8	9,8	150,8	3,5	66,4	15,3	212,4

(1) Einschliesslich aufbereitete Steinkohle

(2) Einschliesslich innergemeinschaftlicher Austausch

(3) + Bestandsabnahme
- Bestandszunahme

(1) Including hard coal recovered

(2) Including intra-community trade

(3) + Decrease of stocks
- Increase of stocks

(1) Y compris houille recuperee

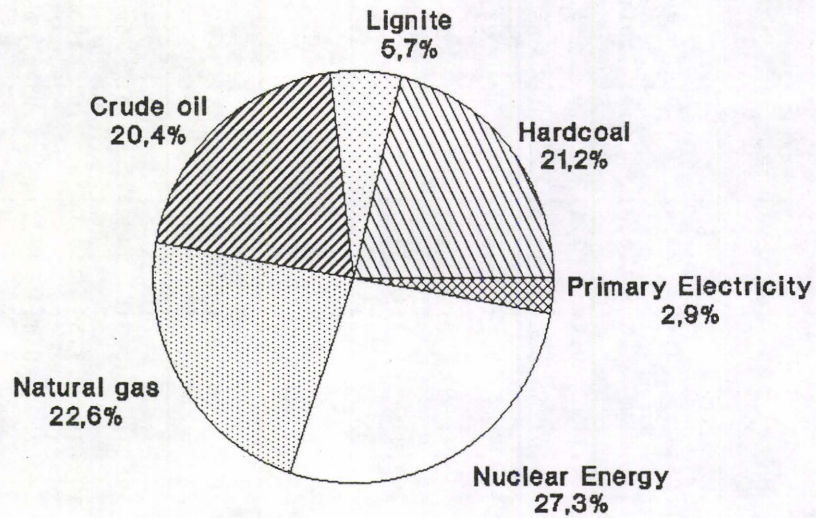
(2) Y compris echange intra-communautaire

(3) + Reprise aux stocks
- Mise aux stocks

PRIMARY ENERGY

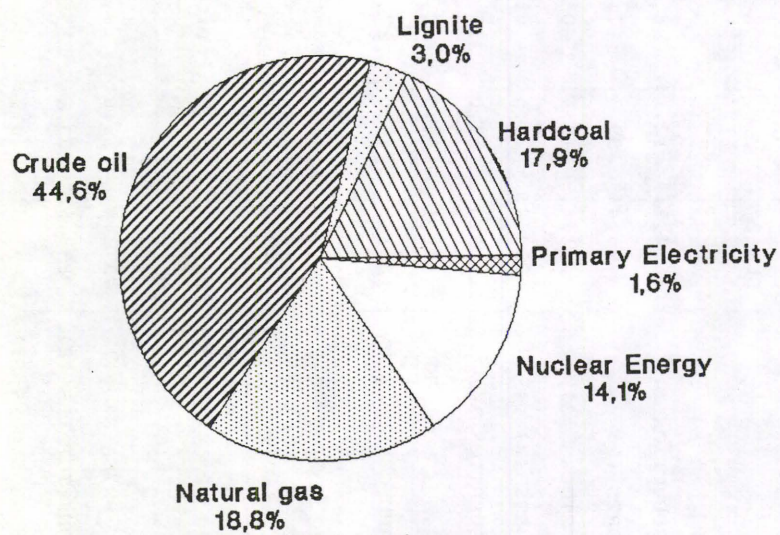
EUR 12
1990

PRODUCTION



Total: 573,4 Mio toe

CONSUMPTION



Total: 1106,2 Mio toe

VERTEILUNG DER WICHTIGSTEN POSITIONEN
DER ENERGIEBILANZ

SUBDIVISION OF THE PRINCIPAL AGGREGATES
OF THE ENERGY BALANCE-SHEET

VENTILATION DES PRINCIPAUX AGREGATS
DU BILAN DE L'ENERGIE

	MILLIONEN TONNEN ROHOELEINHEITEN	MILLION TONNES OF OIL EQUIVALENT	MILLIONS DE TONNES D'EQUIVALENT PETROLE	EUR 12		
	1988	1989	1990	89/88	90/89	1990
1. GROSS INLAND CONSUMPTION	1063,0	1083,1	1106,1	1,9%	2,1%	100 %
OF WHICH :						
HARD COAL (1)	193,4	195,6	197,6	1,2%	1,0%	17,9%
LIGNITE (1)	32,7	34,4	33,5	5,1%	-2,4%	3,0%
CRUDE OIL (1)	477,7	479,1	492,9	0,3%	2,9%	44,6%
NATURAL GAS	191,1	199,8	207,8	4,5%	4,0%	18,8%
NUCLEAR ENERGY	145,7	157,3	156,4	7,9%	-0,5%	14,1%
PRIMARY ELECTRICAL ENERGY AND OTHERS	22,3	16,9	17,8	-24,0%	4,9%	1,6%
2. NET IMPORTS (2)	503,7	544,0	567,6	8,0%	4,4%	100 %
AMONG WHICH :						
HARD COAL	61,4	66,6	75,3	8,5%	13,0%	13,3%
CRUDE OIL	344,4	372,9	386,8	8,3%	3,7%	68,2%
NATURAL GAS	72,9	78,0	80,9	7,0%	3,6%	14,2%
PETROLEUM PRODUCTS	22,7	25,0	22,8	9,8%	-8,7%	4,0%
3. PRODUCTION OF PRIMARY ENERGY	588,8	574,7	573,4	-2,3%	-0,1%	100 %
OF WHICH :						
HARD COAL (3)	131,9	127,8	121,4	-3,0%	-4,9%	21,2%
LIGNITE	31,8	33,4	32,8	5,1%	-1,6%	5,7%
CRUDE OIL AND CONDENSATES	140,3	117,0	116,7	-16,5%	-0,1%	20,4%
NATURAL GAS	118,4	123,9	129,6	4,6%	4,6%	22,6%
NUCLEAR ENERGY	145,7	157,3	156,4	7,9%	-0,5%	27,3%
PRIMARY ELECTRICAL ENERGY AND OTHERS	20,6	15,3	16,5	-25,3%	7,4%	2,9%
4. NET IMPORTS (2)						
INLAND CONSUMPTION + BUNKER						
TOTAL	46,1%	48,9%	49,9%			
AMONG WHICH :						
PETROLEUM	33,6%	35,8%	36,0%			
5. CONSUMPTION PER CAPITA IN KG OF OIL EQUIVALENT						
GROSS INLAND CONSUMPTION	3280,8	3330,9	3381,8			

(1) Including the balance of foreign trade and stock changes of derived products.

(2) Imports minus exports.

(3) Including recovered products.

VERTEILUNG DER WICHTIGSTEN POSITIONEN
DER ENERGIEBILANZ

SUBDIVISION OF THE PRINCIPAL AGGREGATES
OF THE ENERGY BALANCE-SHEET

VENTILATION DES PRINCIPAUX AGREGATS
DU BILAN DE L'ENERGIE

	MILLIONEN TONNEN ROHOELEINHEITEN			MILLION TONNES OF OIL EQUIVALENT			MILLIONS DE TONNES D'EQUIVALENT PETROLE								
				BELGIQUE/BELGIE			DANMARK			BR DEUTSCHLAND			ELLAS		
	1989	1990	90/89	1989	1990	90/89	1989	1990	90/89	1989	1990	90/89	1989	1990	90/89
1. BRUTTOINLANDSVERBRAUCH	46,6	47,1	1,1%	17,1	16,4	-4,0%	261,8	268,7	2,6%	19,8	19,8	-0,2%			
DAVON :															
STEINKOHLE (1)	9,5	10,3	8,8%	5,9	5,7	-2,6%	51,8	52,2	0,6%	0,8	0,8	8,8%			
BRAUNKOHLE (1)	0,0	0,0	-49,9%	-	-	-	22,1	21,4	-3,1%	6,7	6,7	-			
ROHOEL (1)	18,7	18,0	-3,6%	8,8	8,4	-5,1%	102,9	108,8	5,8%	12,1	11,9	-1,1%			
NATURGAS	8,0	8,2	1,9%	1,5	1,6	8,1%	45,7	47,7	4,5%	0,1	0,1	3,1%			
KERNENERGIE	10,3	10,7	3,4%	-	-	-	36,7	36,2	-1,4%	-	-	-			
PRIMAERELEKTRIZITAET UND SONSTIGES	0,0	0,0	-88,8%	0,9	0,7	-23,9%	2,6	2,4	-8,2%	0,2	0,2	10,1%			
2. NETTOEINFUHREN (2)	38,7	39,4	1,7%	10,5	8,7	-17,4%	135,4	144,9	7,0%	13,7	14,9	8,7%			
DARUNTER :															
STEINKOHLE	8,0	9,4	17,8%	6,6	6,0	-8,9%	0,2	2,5	72,8%	0,7	0,8	11,4%			
ROHOEL	26,8	26,5	-0,9%	3,0	1,9	-35,4%	66,4	72,1	8,7%	14,3	14,6	2,2%			
NATURGAS	8,0	8,3	3,3%	-0,7	-0,8	13,8%	35,4	36,7	3,8%	-	-	-			
MINERALOELPRODUKTE	-3,8	-4,4	17,2%	0,9	1,1	15,2%	35,2	34,3	-2,6%	-1,3	-0,5	-54,2%			
3. ERZEUGUNG VON PRIMAENERGIETRAEGERN	12,1	12,0	-0,3%	8,1	8,7	6,6%	126,8	124,8	-1,5%	7,9	7,8	-1,1%			
DAVON :															
STEINKOHLE (3)	1,5	1,1	-26,9%	-	-	-	50,9	50,3	-1,1%	-	-	-			
BRAUNKOHLE	-	-	-	-	-	-	21,2	20,8	-2,0%	6,7	6,7	-			
ROHOEL UND KONDENSATE	-	-	-	5,6	6,0	8,4%	3,8	3,6	-5,1%	0,9	0,8	-9,3%			
NATURGAS	0,0	0,0	-21,2%	2,5	2,6	2,8%	11,5	11,4	-0,9%	0,1	0,1	3,4%			
KERNENERGIE	10,4	10,7	3,4%	-	-	-	36,7	36,2	-1,4%	-	-	-			
PRIMAERELEKTRIZITAET UND SONSTIGES	0,2	0,2	-0,8%	0,0	0,0	-6,7%	2,7	2,6	-3,9%	0,2	0,1	-6,2%			
4. NETTOEINFUHREN (2) INLANDSVERBRAUCH + BUNKER															
TOTAL	76,5%	76,6%		58,5%	50,2%		51,4%	53,6%		61,6%	65,1%				
DAVON :															
ROHOEL + MINERALOELPRODUKTE	45,4%	42,8%		21,6%	17,2%		38,6%	39,3%		58,0%	61,1%				
5. PRO-KOPF-VERBRAUCH IN KG/ROE															
BRUTTOINLANDSVERBRAUCH	4711	4738		3331	3189		4243	4285		1981	1970				

(1) Einschliesslich Austauschsaldo des Aussenhandels und Bestandsveraenderung abgeleiteter Produkte.

(2) Einfuhr - Ausfuhr.

(3) Einschliesslich Wiedergewinnung.

VERTEILUNG DER WICHTIGSTEN POSITIONEN
DER ENERGIEBILANZ

SUBDIVISION OF THE PRINCIPAL AGGREGATES
OF THE ENERGY BALANCE-SHEET

VENTILATION DES PRINCIPAUX AGREGATS
DU BILAN DE L'ENERGIE

	MILLIONEN TONNEN ROHOELEINHEITEN			MILLION TONNES OF OIL EQUIVALENT			MILLIONS DE TONNES D'EQUIVALENT PETROLE								
				ESPANA			FRANCE			IRELAND			ITALIA		
	1989	1990	90/89	1989	1990	90/89	1989	1990	90/89	1989	1990	90/89	1989	1990	90/89
1. CONSOM. INTERIEURE BRUTE	84,6	85,0	0,5%	207,8	210,8	1,4%	9,3	9,8	5,4%	143,7	150,8	4,9%			
SOIT :															
HOUILLE (1)	16,3	16,3	0,2%	19,3	19,1	-0,7%	2,2	2,2	-1,8%	13,1	14,0	7,1%			
LIGNITE (1)	3,0	2,9	-5,1%	0,9	0,9	3,3%	1,4	1,4	-0,9%	0,3	0,3	0,8%			
PETROLE (1)	44,5	44,6	0,2%	85,8	86,2	0,5%	3,7	4,3	14,8%	85,6	89,8	4,9%			
GAZ NATUREL	4,7	5,2	11,6%	24,3	25,2	3,7%	1,9	1,9	0,9%	36,9	39,0	5,7%			
ENERGIE NUCLEAIRE	14,6	13,8	-5,1%	76,9	78,4	2,0%	-	-	-	-	-	-			
ENERGIE ELECTRIQUE PRIMAIRE ET AUTRES	1,6	2,2	41,9%	0,6	0,9	40,3%	0,1	0,1	1,8%	7,8	7,7	-1,6%			
2. IMPORTATIONS NETTES (2)	57,3	58,3	1,7%	114,1	118,9	4,2%	5,9	7,0	18,1%	125,8	130,9	4,1%			
DONT :															
HOUILLE	6,3	6,2	-1,0%	10,2	12,5	23,1%	2,2	2,2	-1,2%	14,1	13,7	-3,1%			
PETROLE BRUT	51,3	53,5	4,3%	73,0	75,9	4,1%	1,6	1,9	22,2%	76,4	83,3	9,1%			
GAZ NATUREL	3,4	4,0	18,7%	22,3	24,4	9,3%	-	-	-	23,5	25,4	8,5%			
PRODUITS PETROLIERS	-3,5	-5,4	52,2%	11,5	9,5	-17,3%	2,1	2,9	35,6%	9,1	5,7	-37,6%			
3. PRODUCTION PRIMAIRE	31,2	30,7	-1,6%	95,4	96,8	1,5%	3,4	3,3	0,0%	23,4	23,9	2,2%			
SOIT :															
HOUILLE (3)	9,2	9,3	1,7%	7,4	6,8	-7,3%	0,0	0,0	4,7%	0,0	0,1	26,8%			
LIGNITE	3,0	2,9	-5,1%	0,8	0,9	5,1%	1,4	1,4	-0,9%	0,3	0,3	0,8%			
PETROLE BRUT ET CONDENSATS	1,4	1,2	-15,0%	3,7	3,4	-6,8%	-	-	-	4,4	4,8	9,0%			
GAZ NATUREL	1,4	1,2	-10,3%	2,3	2,4	3,9%	1,9	1,9	0,8%	13,8	14,1	2,2%			
ENERGIE NUCLEAIRE	14,6	13,8	-5,1%	76,9	78,5	2,0%	-	-	-	-	-	-			
ENERGIE ELECTRIQUE PRIMAIRE ET AUTRES	1,7	2,3	32,6%	4,3	4,9	13,2%	0,1	0,1	1,8%	4,9	4,7	-4,2%			
4. IMPORTATIONS NETTES (2)															
CONSUMMATION INTERIEURE + SOUTES															
TOTAL	65,3%	65,9%		54,3%	55,8%		63,7%	71,3%		85,8%	85,3%				
DONT :															
PETROLE	54,3%	54,2%		40,2%	40,1%		39,8%	49,0%		58,3%	58,0%				
5. CONSOMMATION PAR HABITANT EN KG D'EQUIVALENT PETROLE															
CONSUMMATION INTERIEURE BRUTE	2181	2184		3710	3744		2639	2795		2498	2618				

(1) Y compris solde du commerce exterieur et mouvement de stocks des produits derives.
(2) Importations moins exportations.
(3) Y compris recuperations.

VERTEILUNG DER WICHTIGSTEN POSITIONEN
DER ENERGIEBILANZ

SUBDIVISION OF THE PRINCIPAL AGGREGATES
OF THE ENERGY BALANCE-SHEET

VENTILATION DES PRINCIPAUX AGREGATS
DU BILAN DE L'ENERGIE

	MILLIONEN TONNEN ROHOELEINHEITEN			MILLION TONNES OF OIL EQUIVALENT			MILLIONS DE TONNES D'EQUIVALENT PETROLE					
	LUXEMBOURG			NEDERLAND			PORTUGAL			UNITED KINGDOM		
	1989	1990	90/89	1989	1990	90/89	1989	1990	90/89	1989	1990	90/89
1. GROSS INLAND CONSUMPTION	3,4	3,5	4,4%	63,6	66,4	4,4%	14,9	15,3	3,1%	210,5	212,4	0,9%
OF WHICH :												
HARD COAL (1)	1,2	1,1	-1,6%	8,2	9,1	11,2%	2,4	2,7	12,8%	65,0	64,0	-1,5%
LIGNITE (1)	-	-	-	-	-	-	-	-	-	-	-	-
CRUDE OIL (1)	1,4	1,6	9,6%	22,7	24,6	8,2%	11,7	11,7	-0,1%	81,1	83,0	2,4%
NATURAL GAS	0,4	0,4	5,5%	31,1	30,9	-0,6%	-	-	-	45,2	47,5	5,2%
NUCLEAR ENERGY	-	-	-	1,0	0,9	-12,3%	-	-	-	17,7	16,4	-7,4%
PRIMARY ELECTRICAL ENERGY AND OTHERS	0,3	0,3	1,8%	0,6	0,9	68,5%	0,7	0,9	25,3%	1,5	1,5	-0,6%
2. NET IMPORTS (2)	3,4	3,5	5,0%	16,4	18,0	9,7%	14,4	15,1	4,7%	8,3	8,1	-2,7%
AMONG WHICH :												
HARD COAL	0,1	0,1	0,8%	8,5	9,7	14,8%	2,1	2,8	30,8%	7,5	9,3	23,2%
CRUDE OIL	-	-	-	50,4	48,0	-4,8%	10,4	11,3	8,9%	-0,6	-2,3	41,9%
NATURAL GAS	0,4	0,4	5,5%	-22,9	-23,5	2,8%	-	-	-	8,9	6,1	-30,9%
PETROLEUM PRODUCTS	1,4	1,6	10,7%	-19,6	-16,5	-15,7%	1,8	1,0	-45,8%	-8,4	-5,8	-30,8%
3. PRODUCTION OF PRIMARY ENERGY	0,0	0,0	-3,8%	59,1	59,6	0,8%	0,7	1,0	38,4%	206,5	204,8	-0,8%
OF WHICH :												
HARD COAL (3)	-	-	-	-	-	-	0,1	0,1	3,1%	58,7	53,7	-8,5%
LIGNITE	-	-	-	-	-	-	-	-	-	-	-	-
CRUDE OIL AND CONDENSATES	-	-	-	3,8	4,0	4,2%	-	-	-	93,4	92,9	-0,5%
NATURAL GAS	-	-	-	54,1	54,5	0,8%	-	-	-	36,3	41,4	14,0%
NUCLEAR ENERGY	-	-	-	1,0	0,9	-12,3%	-	-	-	17,7	16,4	-7,3%
PRIMARY ELECTRICAL ENERGY AND OTHERS	0,0	0,0	-7,0%	0,1	0,1	5,3%	0,6	0,9	45,1%	0,4	0,4	15,0%
4. NET IMPORTS (2)												
INLAND CONSUMPTION + BUNKER												
TOTAL	99,2%	99,7%		22,1%	23,2%		94,9%	96,0%		4,0%	3,8%	
AMONG WHICH :												
PETROLEUM	42,3%	44,8%		41,5%	40,6%		79,9%	78,0%		-4,2%	-3,7%	
5. CONSUMPTION PER CAPITA IN KG OF OIL EQUIVALENT												
GROSS INLAND CONSUMPTION	9021	9334		4293	4456		1442	1483		3683	3704	

(1) Including the balance of foreign trade and stock changes of derived products.

(2) Imports minus exports.

(3) Including recovered products.