



Handel und Dienstleistungen Distributive trade and services Commerce et services

8/9 1997 Monatlich • Monthly • Mensuel



Handel • Distributive Trade • Commerce

Im ersten Quartal 1997 hat sich der europäische Index des Verkaufsvolumens des Einzelhandels gegenüber dem gleichen Vorjahresquartal um 2,5 % erhöht. (Siehe Seite 5)

In the first quarter of 1997 the European index for retail trade sales volumes rose 2.5% compared with the first quarter of 1996. (See page 5)

Pendant le premier trimestre 1997, l'indice européen du volume des ventes du commerce de détail, progresse de 2,5% par rapport au premier trimestre de l'année précédente. (Voir page 5)



Fremdenverkehr • Tourism • Tourisme

In der Position Reiseverkehr der Zahlungsbilanz hält die 1996 in Portugal, Schweden und Frankreich verzeichnete steigende Tendenz sowohl der Einnahmen als auch der Ausgaben im ersten Quartal 1997 gegenüber dem gleichen Vorjahreszeitraum weiter an. (Siehe Seite 25)

For the Travel item in Balance of Payments, the increasing trend of both credits and debits observed in 1996 in Portugal, Sweden and France is persisting for the first quarter of 1997 compared to the same period previous year. (See page 25)

Pour le poste Voyages de la balance des paiements, la tendance à la hausse des crédits et des débits observée en 1996 au Portugal, en Suède et en France se poursuit au cours du premier semestre de 1997 par rapport à la même période de l'année précédente. (Voir page 25)

STATISTISCHES AMT DER EUROPÄISCHEN GEMEINSCHAFTEN
STATISTICAL OFFICE OF THE EUROPEAN COMMUNITIES
OFFICE STATISTIQUE DES COMMUNAUTÉS EUROPÉENNES

L-2920 Luxembourg — Tél. 4301-1 — Télex COMEUR LU 3423
B-1049 Bruxelles, rue de la Loi 200 — Tél. 299 11 11

Hinweis

Zuständig für alle Informationen über die Statistiken in diesem Bericht:

Note

For any information on the statistics in this bulletin contact:

Note

Pour tout renseignement concernant les statistiques contenues dans ce bulletin, s'adresser à:

R. Govotsou Tel. 4301-32877/32388

- © EGKS-EG-EAG, Brüssel • Luxemburg, 1997
Nachdruck – ausgenommen zu kommerziellen Zwecken – mit Quellenangabe gestattet.
- © ECSC-EC-EAEC, Brussels • Luxemburg, 1997
Reproduction is authorized, except for commercial purposes, provided the source is acknowledged.
- © CECA-CE-CEEA, Bruxelles • Luxemburg, 1997
Reproduction autorisée, sauf à des fins commerciales, moyennant mention de la source.

<u>Inhaltsverzeichnis</u>		<i>Seite</i>
1.	Handel	5
1.1	Absatzvolumen des Einzelhandels: insgesamt	6
1.2	Absatzvolumen des Einzelhandels: Nahrungs- und Genußmittel	8
1.3	Absatzvolumen des Einzelhandels: Bekleidung, Schuhe	10
1.4	Absatzvolumen des Einzelhandels: Haushaltsartikel	12
1.5	Absatzvolumen des Einzelhandels: Schaubilder	14
1.6	Erstzulassung von Privatfahrzeugen und Kombiwagen	20
1.7	Erstzulassung von Privatfahrzeugen und Kombiwagen: Schaubilder	22
2.	Fremdenverkehr	25
2.1	Gäste in den Hotels und ähnlichen Betrieben	26
2.2	Gäste in den ergänzenden Beherbergungsbetrieben	27
2.3	Reiseverkehr - Zahlungsbilanzen	28
2.4	Transport von Reisenden - Zahlungsbilanzen	29
2.5	Schaubilder: Üdernachtungen in den hotels und ähnlichen Betrieben	30
2.6	Schaubilder: Zahlungsbilanzen - Reiseverkehr	33

<u>Contents</u>		<i>Page</i>
1.	Distributive trade	5
1.1	Volume of retail sales: total	6
1.2	Volume of retail sales: food, beverage and tobacco	8
1.3	Volume of retail sales: clothing and footwear	10
1.4	Volume of retail sales: household equipment	12
1.5	Volume of retail sales: graphs	14
1.6	First registration of private and commercial cars	20
1.7	First registration of private and commercial cars: graphs	22
2.	Tourism	25
2.1	Guest flows in hotels and similar establishments	26
2.2	Guest flows in supplementary accomodation establishments	27
2.3	Travel - Balance of payments	28
2.4	Passenger transport - Balance of payments	29
2.5	Graphs: Nights spent in hotels and similar establishments	30
2.6	Graphs: Balance of payments - Travel	33

<u>Table de matières</u>		<i>Page</i>
1.	Commerce	5
1.1	Volume de ventes du commerce de détail: total	6
1.2	Volume de ventes du commerce de détail: alimentation, boissons, tabac	8
1.3	Volume de ventes du commerce de détail: habillement, chaussures	10
1.4	Volume de ventes du commerce de détail: produits d'équipement du ménage	12
1.5	Volume de ventes du commerce de détail: graphiques	14
1.6	Premières immatriculations de voitures particulières et commerciales	20
1.7	Premières immatriculations de voitures particulières et commerciales: graphiques	22
2.	Tourisme	25
2.1	Mouvements des clients dans les hôtels et établissements assimilés	26
2.2	Mouvements des clients dans les établissements d'hébergement complémentaires	27
2.3	Voyages - Balance de paiements	28
2.4	Transport de passagers - Balance de paiements	29
2.5	Graphiques: Nuitées dans les hôtels et établissements assimilés	30
2.6	Graphiques: Balance des paiements - Voyages	33

	Zeichen und Abkürzungen	Symbols and abbreviations	Symboles et abréviations
-	Nichts	Nil	Néant
0	Angabe weniger als die Hälfte der letzten Dezimale	Data less than half the unit used	Donnée inférieure à la moitié de l'unité utilisée
:	Daten nicht verfügbar	Data not available	Donnée non disponible
r	Revidiert	Revised	Révisé

1. EINZELHANDEL

In den Monaten April und Mai 1997 war in Finnland, in Schweden, in Irland und im Vereinigten Königreich gegenüber den gleichen Vorjahresmonaten eine Zunahme der Gesamttätigkeit des Einzelhandels zu beobachten. Diese lag in saisonbereinigten Werten zwischen +3,4 % und +5,7 % über ihrem Niveau von 1996. Drei weitere Länder, Belgien, Dänemark und Frankreich, verzeichneten ebenfalls Steigerungen, die jedoch mit Werten zwischen +2 % und +4,7 % geringer ausfielen.

Hingegen wiesen Deutschland, Luxemburg, die Niederlande und Österreich in diesen Monaten einen leichten Rückgang der Verkaufstätigkeit zwischen 4 % und 1 % gegenüber den gleichen Vorjahresmonaten aus. Österreich mußte im Mai mit rund 11,4 % einen stärkeren Rückgang hinnehmen.

Im Textilsektor stellen sich die Veränderungen in den einzelnen Ländern höchst unterschiedlich dar. Die herausragendsten Entwicklungen sind: im April Rückgänge in Luxemburg und in Österreich um 13,4 % bzw. 10,6 %, im Mai Zunahmen in Dänemark, Irland und dem Vereinigten Königreich um 9,8 %, 13,8 % bzw. 10,1 %.

Im Wohn- und Einrichtungsbereich sind die Tendenzen allgemein positiv, mit Ausnahme von Luxemburg und Österreich.

1. DISTRIBUTIVE TRADE

In April and May 1997, compared with the same months of 1996, overall retail trade activity grew in Finland, Sweden, Ireland and the United Kingdom. The seasonally adjusted increase was between 3.4% and 5.7%. Three other countries, Belgium, Denmark and France, recorded more modest increases of between 2% and 4.7%.

In contrast, compared with April and May 1996 sales activity in Germany, Luxembourg, the Netherlands and Austria fell slightly by between 4% and 1%. In May alone Austria recorded a greater fall, of about 11.4%.

There were considerable variations between countries in the textiles sector. The most marked trends were falls of 13.4% and 10.6% respectively in Luxembourg and in Austria in April, and increases of 9.8%, 13.8% and 10.1% respectively in Denmark, Ireland and the United Kingdom in May.

Trends in the home improvements sector were generally positive, with the exception of Luxembourg and Austria.

1. COMMERCE DE DETAIL

Pour les mois d'Avril et Mai 1997, l'activité globale du commerce de détail progresse, par rapport aux mêmes mois de l'année dernière, en Finlande, en Suède en Irlande et au Royaume Uni. Elle se situe, en données corrigées des variations saisonnières, entre +3,4% et +5,7% au-dessus de son niveau de 1996. De même, trois autres pays, la Belgique, le Danemark, et la France ont enregistré des augmentations plus légères qui se situent cette fois entre +2% et +4,7%.

Par contre, en Allemagne, au Luxembourg, aux Pays-Bas et en Autriche l'activité des ventes pendant ces mois présente un léger recul entre -4% et -1% par rapport aux mêmes mois de l'année dernière. Seul au mois de Mai, l'Autriche présente un recul plus important de l'ordre de 11,4%.

Dans le secteur du textile, les variations sont très diversifiées selon le pays. Les évolutions les plus marquées sont: au mois d'Avril, au Luxembourg et en Autriche des baisses de 13,4% et 10,6% respectivement; au mois de Mai des augmentations de 9,8%, 13,8% et 10,1% pour le Danemark l'Irlande et le Royaume-Uni.

Dans l'aménagement de l'habitat les tendances sont en général positives, à l'exception du Luxembourg et de l'Autriche.

1.1 ABSATZVOLUMEN
DES EINZELHANDELS

1.1 VOLUME OF RETAIL SALES

1.1 VOLUME DES VENTES
DU COMMERCE DE DETAIL

(1990 = 100)

Nicht saisonbereinigte Indizes

Not seasonally adjusted index numbers

Indices non désaisonnalisés

EUROSTAT	B	DK	D	EL	E	F	IRL	I(2)	L	NL	A	P	FIN	S	UK	EUR (1)
1994	95.0	107.4	98.0	90.9	:	103.8	109.0	:	102.3	102.9	104.6	:	79.7	96.0	107.3	:
1995	94.5	108.0	96.1	89.2	:	105.3	111.8	:	100.9	104.3	104.4	:	82.6	96.9	107.4	:
1996	96.9	109.6	99.8	90.6	:	107.1	119.1	120.4	99.5	107.8	106.6	:	86.0	97.1	110.4	107.4
1995 III	89.9	108.1	91.7	84.8	:	104.0	111.0	:	101.4	105.5	101.6	:	81.9	94.4	103.6	:
IV	100.2	117.0	105.6	103.9	:	115.7	120.1	:	107.8	110.7	115.4	:	85.7	106.9	123.8	:
1996 I	93.2	100.7	95.0	83.4	:	100.8	113.3	109.6	94.4	96.6	99.4	:	79.8	87.9	101.3	99.8
II	99.0	109.5	99.8	88.5	:	105.8	118.2	119.5	100.1	110.0	107.4	:	87.1	96.3	105.0	106.3
III	93.2	108.9	96.9	86.7	:	104.3	117.7	110.0	97.1	109.3	102.2	:	86.1	95.5	107.4	103.2
IV	102.3	119.4	107.7	103.8	:	117.6	127.4	142.4	106.2	115.1	117.3	:	91.0	108.8	127.8	120.5
1997 I	92.9	102.2	91.9	83.3	:	101.5	120.0	109.1	88.4	95.7	99.1	:	82.1	91.3	120.5	102.3
II	:	111.7	:	:	:	:	:	121.4	:	107.0	:	:	91.6	100.3	110.6	:
1995 07	89.0	109.5	89.8	88.9	:	106.7	110.0	:	107.6	104.9	102.6	:	81.1	90.9	106.1	:
08	85.5	109.2	89.9	79.2	:	99.1	113.8	:	95.1	102.8	99.3	:	81.2	97.1	102.0	:
09	95.2	105.5	95.3	86.4	:	106.3	109.1	:	101.6	109.0	102.9	:	83.5	95.2	102.6	:
10	93.5	104.7	93.6	91.7	:	106.0	110.5	:	101.4	101.8	105.5	:	80.7	95.7	106.8	:
11	90.8	106.4	103.7	93.2	:	104.9	110.2	:	100.9	106.9	110.1	:	78.6	97.4	116.5	:
12	116.4	140.0	119.6	126.8	:	136.1	139.5	:	121.2	123.4	130.7	:	97.9	127.5	148.0	:
1996 01	91.7	104.1	91.4	87.0	:	102.3	114.0	105.7	93.8	95.6	97.3	:	80.9	89.9	99.4	98.2
02	87.3	94.9	90.4	84.3	:	95.5	112.6	104.9	88.1	91.5	93.5	:	76.0	82.6	101.4	95.8
03	100.5	103.0	103.1	78.9	:	104.7	113.4	118.1	101.4	102.8	107.4	:	82.6	91.3	103.2	105.5
04	97.9	108.2	102.5	94.6	:	104.8	119.1	120.2	101.1	104.9	109.3	:	84.5	93.7	104.9	106.7
05	98.7	112.7	101.6	86.6	:	104.1	119.5	122.9	100.0	113.1	115.9	:	93.5	98.6	103.5	107.4
06	100.5	107.6	95.2	84.4	:	108.5	115.9	115.3	99.4	112.1	97.1	:	83.3	96.6	106.6	104.7
07	96.1	113.5	100.4	93.2	:	108.0	120.5	114.1	102.4	110.0	106.0	:	87.9	93.7	109.0	106.3
08	88.2	111.7	94.8	80.9	:	102.3	119.5	97.0	95.5	112.1	98.5	:	86.1	96.1	106.0	99.1
09	95.2	101.6	95.4	86.1	:	102.5	113.0	118.9	93.4	105.9	102.1	:	84.4	96.6	107.1	104.1
10	98.7	109.4	102.6	95.4	:	111.7	117.3	128.1	106.4	112.1	110.9	:	88.5	98.3	111.6	111.3
11	94.3	110.8	105.5	92.4	:	107.9	117.5	125.2	101.2	111.0	109.5	:	82.9	97.8	123.8	112.2
12	113.7	138.1	115.1	123.6	:	133.1	147.3	174.0	111.0	122.3	131.5	:	101.7	130.4	147.9	138.0
1997 01	94.3	108.3	93.5	90.3	:	104.2	122.1	104.9	88.6	97.3	98.5	:	84.7	90.1	147.8	106.9
02	85.5	94.4	85.6	81.8	:	94.5	117.9	104.2	80.4	88.5	92.2	:	77.5	84.6	105.1	94.8
03	98.7	103.8	96.6	77.8	:	105.8	120.0	118.2	96.2	101.2	106.5	:	83.9	99.1	108.6	105.1
04	101.4	109.4	100.0	:	:	108.5	123.9	121.4	92.5	102.1	105.7	:	89.6	97.8	110.3	:
05	100.5	116.6	95.9	:	:	109.7	126.5	125.1	99.0	112.8	103.2	:	96.4	102.3	109.2	:
06	:	109.2	:	:	:	:	:	117.8	:	106.0	:	:	88.7	100.9	112.2	:

(1) Gewichteter Durchschnitt der Indizes der Länder mit vergleichbaren Daten / Weighted average of countries with comparable indices / Moyenne pondérée des indices des pays fournissant des données comparables.

(2) Neue Reihe, Schätzungen der Volumenindizes durch das ISTAT / New series, estimates of volume indices by ISTAT / Nouvelle série, estimation de l'indice de volume par ISTAT

1.1 ABSATZVOLUMEN
DES EINZELHANDELS

1.1 VOLUME OF RETAIL SALES

1.1 VOLUME DES VENTES
DU COMMERCE DE DETAIL

(1990 = 100)

Saisonbereinigte Indizes

Seasonally adjusted index numbers

Indices désaisonnalisés

	B	DK	D	EL	E	F	IRL	I	L	NL	A	P	FIN	S	UK	EUR
1994	95.0	108.4	98.2	90.8	:	103.6	109.1	:	102.3	102.9	104.6	:	79.7	95.9	106.5	:
1995	94.5	108.1	96.2	89.1	:	105.1	112.0	:	101.0	104.4	104.5	:	82.8	96.9	107.4	:
1996	96.9	109.9	99.8	90.8	:	107.2	119.3	:	99.6	107.6	106.9	:	85.7	97.1	110.6	:
1995 III	94.7	107.8	96.4	89.5	:	105.6	111.3	:	102.6	104.8	104.3	:	82.1	96.6	107.4	:
IV	94.7	108.4	95.5	91.0	:	105.6	113.8	:	100.0	104.8	104.1	:	83.7	96.7	108.2	:
1996 I	96.9	108.8	100.2	89.8	:	107.3	118.4	:	101.4	106.8	107.2	:	84.1	95.4	108.7	:
II	96.5	110.2	101.1	91.0	:	107.7	119.7	:	100.0	107.9	108.7	:	84.4	96.8	110.1	:
III	97.7	109.8	100.8	91.3	:	106.5	117.7	:	98.3	107.9	105.6	:	86.1	97.8	111.1	:
IV	96.5	110.8	96.9	91.1	:	107.4	121.2	:	98.8	108.0	106.0	:	88.3	98.3	112.4	:
1997 I	96.6	111.4	97.3	89.4	:	108.5	124.5	:	93.5	106.5	106.4	:	88.1	98.9	113.7	:
II	:	112.6	:	:	:	:	:	:	:	105.8	:	:	88.2	100.8	115.8	:
1995 07	93.9	107.4	93.8	88.4	:	107.7	109.5	:	100.7	103.9	102.6	:	80.7	96.5	107.9	:
08	94.0	106.8	95.7	89.0	:	103.9	112.1	:	100.3	104.0	106.3	:	81.0	96.6	107.1	:
09	96.2	109.3	99.5	91.1	:	105.1	112.2	:	106.9	106.5	103.9	:	84.7	96.6	107.3	:
10	92.1	108.0	91.6	91.5	:	104.2	114.1	:	96.8	103.2	104.0	:	81.5	96.0	107.3	:
11	95.4	108.6	96.3	91.2	:	108.8	114.1	:	101.8	105.6	106.3	:	83.3	97.3	108.6	:
12	96.6	108.6	98.6	90.2	:	103.9	113.2	:	101.4	105.6	102.1	:	86.4	96.8	108.8	:
1996 01	95.6	108.1	98.2	89.6	:	106.8	117.6	:	100.9	106.1	108.5	:	84.5	96.6	108.0	:
02	97.5	107.9	101.2	90.3	:	107.9	117.8	:	102.3	107.5	108.3	:	83.2	96.4	108.9	:
03	97.6	110.4	101.1	89.5	:	107.2	119.7	:	101.0	106.7	104.9	:	84.5	93.1	109.1	:
04	95.2	110.6	100.8	89.7	:	108.6	119.8	:	98.7	107.7	110.1	:	83.4	96.9	109.6	:
05	96.7	109.0	101.2	92.2	:	105.4	120.0	:	99.7	107.9	116.8	:	84.6	96.1	109.6	:
06	97.5	110.9	101.3	91.1	:	109.1	119.3	:	101.7	108.0	99.2	:	85.1	97.5	111.2	:
07	99.6	110.4	100.1	91.1	:	108.3	118.6	:	95.8	108.1	107.5	:	85.6	99.5	110.5	:
08	97.3	108.9	102.7	91.1	:	106.2	117.9	:	100.8	109.1	105.7	:	86.0	95.9	111.5	:
09	96.2	110.1	99.6	91.7	:	105.0	116.6	:	98.2	106.6	103.5	:	86.7	98.0	111.3	:
10	96.8	110.1	98.6	93.4	:	106.9	121.4	:	101.5	109.2	108.4	:	87.6	98.6	111.9	:
11	99.5	112.8	100.2	90.6	:	108.2	121.8	:	102.1	108.0	105.3	:	88.0	97.5	113.1	:
12	93.3	109.6	92.1	89.2	:	107.2	120.5	:	92.9	106.7	104.2	:	89.3	98.9	112.1	:
1997 01	98.2	111.4	100.3	90.8	:	107.7	125.1	:	95.3	107.3	108.1	:	87.7	97.0	113.0	:
02	95.9	112.2	97.0	89.1	:	109.0	122.8	:	93.4	106.1	106.4	:	88.2	98.8	113.6	:
03	95.8	110.6	94.6	88.2	:	108.9	125.7	:	91.7	106.2	104.8	:	88.3	101.0	114.5	:
04	98.7	112.8	98.2	:	:	110.9	123.9	:	94.3	106.0	106.1	:	87.2	100.8	114.6	:
05	99.1	112.4	97.6	:	:	110.4	126.8	:	98.7	106.4	103.5	:	88.4	100.2	115.9	:
06	:	112.6	:	:	:	:	:	:	:	105.0	:	:	89.0	101.4	116.8	:

(1) Gewichteter Durchschnitt der Indizes der Länder mit vergleichbaren Daten / Weighted average of countries with comparable indices / Moyenne pondérée des indices des pays fournissant des données comparables.

1.2 ABSATZVOLUMEN
DES EINZELHANDELS
NAHRUNGS- UND GENUSSMITTEL

1.2 VOLUME OF RETAIL SALES
FOOD, BEVERAGES AND TOBACCO
(1990 = 100)

1.2 VOLUME DES VENTES
DU COMMERCE DE DETAIL
ALIMENTATION, BOISSONS ET TABAC

Nicht saisonbereinigte Indizes

Not seasonally adjusted index numbers

Indices non désaisonnalisés

	B	DK	D	EL	E	F	IRL	I(2)	L	NL	A	P	FIN	S	UK	EUR (*)
1994	102.0	106.4	95.2	94.8	:	107.7	108.8	:	107.2	102.3	106.5	:	85.7	102.8	111.1	:
1995	100.8	105.3	:	94.1	:	109.1	110.8	:	107.1	103.8	105.6	:	85.7	101.8	112.4	:
1996	101.9	105.2	99.2	94.4	:	111.0	113.5	123.0	105.0	106.2	104.5	:	85.5	103.7	113.3	109.3
1995 III	98.4	107.1	:	91.0	:	109.2	113.0	:	108.0	104.7	107.3	:	86.8	103.0	110.8	:
IV	105.9	109.5	:	105.3	:	119.7	118.0	:	113.4	107.9	109.4	:	85.2	105.1	117.8	:
1996 I	98.0	98.8	95.3	92.0	:	103.8	105.5	118.0	101.1	99.9	100.7	:	81.5	97.9	109.3	104.3
II	102.5	106.6	98.9	94.8	:	109.6	113.2	119.0	105.7	106.9	104.5	:	86.5	104.1	112.1	108.1
III	98.5	105.8	96.6	87.4	:	109.7	114.5	110.9	102.9	106.2	102.9	:	87.1	104.4	112.2	105.7
IV	108.4	109.5	106.1	103.5	:	120.8	121.0	144.0	110.4	111.8	110.0	:	87.0	108.3	119.7	119.2
1997 I	97.6	100.1	93.8	:	:	104.6	108.8	119.1	95.1	101.4	99.2	:	82.0	99.6	119.0	:
II	:	107.7	:	:	:	:	:	123.5	:	107.0	:	:	88.2	105.6	116.4	:
1995 07	96.5	109.2	:	90.0	:	113.0	114.0	:	114.3	104.2	110.2	:	91.0	105.9	112.9	:
08	98.9	109.3	:	85.7	:	108.2	115.5	:	103.8	105.2	108.1	:	85.6	105.9	112.1	:
09	99.8	102.7	:	97.3	:	106.5	109.5	:	105.8	104.8	103.7	:	84.0	97.2	107.5	:
10	99.1	100.9	:	96.5	:	108.1	110.1	:	107.3	98.9	103.5	:	78.7	98.6	109.7	:
11	97.3	103.0	:	95.1	:	109.2	110.1	:	104.8	104.0	102.6	:	76.9	99.0	113.3	:
12	121.3	124.6	:	124.4	:	141.7	133.7	:	128.1	120.8	122.2	:	100.1	117.6	130.4	:
1996 01	96.5	95.8	91.9	92.0	:	103.9	103.5	115.2	99.2	96.6	97.3	:	77.5	98.8	104.6	101.8
02	94.6	96.3	93.7	91.7	:	98.2	106.1	112.6	96.4	98.1	99.2	:	80.4	93.0	110.0	101.5
03	102.9	104.4	100.3	92.4	:	109.2	106.8	126.2	107.6	105.0	105.6	:	86.7	102.0	113.2	109.7
04	99.4	103.7	100.4	105.9	:	108.4	113.0	124.5	105.7	102.2	103.5	:	87.0	101.1	111.4	109.0
05	103.3	110.7	101.3	90.5	:	108.0	114.4	116.3	106.1	112.4	106.1	:	87.1	105.6	111.2	107.9
06	104.9	105.4	95.0	88.1	:	112.4	112.1	116.3	105.3	106.3	103.9	:	85.3	105.5	113.8	107.4
07	98.2	109.7	98.8	87.1	:	114.5	117.6	110.4	109.2	105.7	108.2	:	92.4	107.6	114.5	107.8
08	100.3	111.1	99.8	86.9	:	112.6	115.4	103.1	103.0	113.8	104.5	:	90.0	106.1	111.5	105.8
09	97.1	96.6	91.2	88.1	:	102.0	110.4	119.2	96.7	99.1	96.1	:	78.9	99.5	110.7	103.3
10	103.4	102.9	100.9	95.7	:	114.2	112.5	130.1	111.5	108.3	105.2	:	82.4	101.0	112.4	111.5
11	104.3	105.5	103.3	96.4	:	113.3	111.9	123.1	104.8	109.8	103.5	:	78.9	101.9	117.6	111.4
12	117.6	120.1	114.2	118.4	:	134.9	138.6	178.9	114.8	117.2	121.4	:	99.8	121.9	129.2	134.7
1997 01	96.4	100.5	94.8	:	:	105.0	105.8	116.6	94.6	104.2	99.3	:	79.5	98.3	128.9	:
02	92.2	93.2	87.7	:	:	97.7	108.0	113.0	88.1	95.3	94.2	:	78.8	93.8	112.5	:
03	104.3	106.7	99.0	:	:	111.1	112.5	127.6	102.5	104.7	104.1	:	87.7	106.7	115.6	:
04	104.4	104.2	99.2	:	:	112.1	113.2	127.9	98.7	103.2	101.1	:	87.8	101.8	117.3	:
05	109.4	112.7	100.5	:	:	115.0	118.3	121.0	105.3	115.4	105.0	:	88.9	107.7	115.9	:
06	:	106.2	:	:	:	:	:	121.6	:	102.4	:	:	87.8	107.3	116.0	:

(1) Gewichteter Durchschnitt der Indizes der Länder mit vergleichbaren Daten / Weighted average of countries with comparable indices / Moyenne pondérée des indices des pays fournissant des données comparables.

(2) Neue Reihe, Schätzungen der Volumenindizes durch das ISTAT / New series, estimates of volume indices by ISTAT / Nouvelle série, estimation de l'indice de volume par ISTAT

1.2 ABSATZVOLUMEN
DES EINZELHANDELS
NAHRUNGS- UND GENUSSMITTEL


Saisonbereinigte Indizes

1.2 VOLUME OF RETAIL SALES
FOOD, BEVERAGES AND TOBACCO
(1990 = 100)

Seasonally adjusted index numbers

1.2 VOLUME DES VENTES
DU COMMERCE DE DETAIL
ALIMENTATION, BOISSONS ET TABAC

Indices désaisonnalisés

 eurostat	B	DK	D	EL	E	F	IRL	I	L	NL	A	P	FIN	S	UK	EUR (1)
1994	102.0	106.4	95.7	94.8	:	107.6	108.9	:	107.1	102.1	106.5	:	85.6	102.8	111.4	:
1995	100.8	105.3	97.3	94.1	:	109.0	110.7	:	107.1	103.7	105.6	:	86.0	101.9	111.8	:
1996	101.9	105.2	98.9	94.4	:	110.9	113.5	:	105.2	106.3	104.8	:	85.4	103.5	113.4	:
1995 II	100.9	104.5	97.1	94.1	:	109.0	110.3	:	106.4	103.3	106.5	:	86.4	101.2	112.1	:
III	100.6	106.1	97.5	96.4	:	108.2	111.3	:	108.6	104.4	106.1	:	85.5	102.6	112.4	:
IV	101.0	104.7	98.0	94.6	:	111.0	112.1	:	107.3	104.3	104.1	:	84.6	101.6	111.9	:
1996 I	102.4	105.1	98.9	97.5	:	111.1	112.5	:	107.2	105.2	106.4	:	85.5	103.2	112.5	:
II	100.8	105.3	98.8	94.8	:	111.2	113.6	:	105.1	105.9	105.5	:	84.5	102.7	112.9	:
III	100.7	105.3	98.9	92.8	:	109.3	113.1	:	103.6	106.7	102.3	:	85.4	103.6	113.5	:
IV	103.6	105.0	99.1	92.8	:	111.9	114.6	:	104.8	107.3	105.0	:	86.1	104.5	114.6	:
1997 I	102.0	106.7	98.5	:	:	112.4	116.1	:	99.4	106.4	104.8	:	86.7	104.9	115.7	:
1995 05	101.3	104.9	97.1	94.6	:	107.4	110.9	:	106.6	102.0	107.5	:	85.7	101.1	112.2	:
06	101.9	104.4	97.2	95.2	:	111.9	108.2	:	108.2	105.6	107.5	:	85.9	100.5	112.1	:
07	99.3	105.8	97.4	94.7	:	110.2	110.3	:	106.1	102.9	103.9	:	85.3	102.2	112.3	:
08	100.3	106.0	97.5	94.4	:	107.0	113.1	:	106.9	103.6	107.1	:	84.4	103.1	113.3	:
09	102.1	106.5	97.7	100.0	:	107.5	110.4	:	112.9	106.6	107.3	:	86.6	102.6	111.6	:
10	98.9	105.1	97.8	94.5	:	108.9	112.2	:	104.3	102.4	104.7	:	83.3	102.0	111.7	:
11	101.3	104.4	98.0	94.2	:	114.7	111.7	:	108.0	104.7	105.0	:	84.6	101.7	111.7	:
12	102.9	104.6	98.2	95.1	:	109.4	112.3	:	109.8	105.8	102.5	:	85.9	101.1	112.4	:
1996 01	101.3	104.3	97.8	98.5	:	110.5	112.5	:	106.4	103.3	106.8	:	85.6	103.7	112.2	:
02	103.8	104.8	99.6	98.4	:	111.9	112.6	:	108.2	107.2	109.5	:	85.3	103.7	112.6	:
03	102.1	106.2	99.2	95.4	:	110.8	112.4	:	107.0	105.0	102.9	:	85.8	102.3	112.7	:
04	99.9	105.1	98.4	97.0	:	112.0	113.7	:	103.5	105.3	105.5	:	84.3	102.6	112.9	:
05	101.4	105.1	98.9	95.4	:	108.6	114.5	:	105.5	106.8	107.3	:	84.2	102.2	112.6	:
06	101.1	105.7	99.1	92.0	:	112.9	112.6	:	106.4	105.7	103.8	:	84.9	103.4	113.1	:
07	101.1	105.6	98.6	92.0	:	112.8	114.5	:	101.6	106.5	103.6	:	84.7	103.4	113.2	:
08	101.6	106.0	99.4	95.4	:	108.9	113.2	:	105.8	108.8	103.5	:	86.9	103.0	113.5	:
09	99.5	104.2	98.8	90.9	:	106.3	111.7	:	103.4	104.6	99.7	:	84.5	104.5	113.8	:
10	103.2	104.6	99.0	93.7	:	112.6	114.6	:	108.1	108.9	106.8	:	85.8	104.3	114.1	:
11	108.3	107.1	99.6	95.3	:	113.8	113.2	:	107.9	107.8	105.4	:	85.8	104.7	114.8	:
12	99.3	103.3	98.6	89.4	:	109.4	116.1	:	98.5	105.2	102.9	:	86.9	104.6	115.0	:
1997 01	101.2	107.0	99.4	:	:	111.4	114.9	:	101.3	108.4	107.7	:	86.2	103.3	115.5	:
02	101.4	106.7	98.2	:	:	112.8	114.6	:	98.8	105.2	104.7	:	86.3	104.3	115.8	:
03	103.5	106.4	98.0	:	:	112.9	118.7	:	98.1	105.7	102.1	:	87.5	107.1	115.9	:
04	105.0	109.4	99.4	:	:	115.2	113.8	:	100.5	105.6	103.1	:	85.7	103.6	115.9	:

(1) Gewichteter Durchschnitt der Indizes der Länder mit vergleichbaren Daten / Weighted average of countries with comparable indices / Moyenne pondérée des indices des pays fournissant des données comparables.

1.3 ABSATZVOLUMEN
DES EINZELHANDELS
BEKLEIDUNG, SCHUHE

1.3 VOLUME OF RETAIL SALES
CLOTHING AND FOOTWEAR
(1990 = 100)

1.3 VOLUME DES VENTES
DU COMMERCE DE DETAIL
HABILLEMENT ET CHAUSSURES

Nicht saisonbereinigte Indizes

Not seasonally adjusted index numbers

Indices non désaisonnalisés

	B	DK	D	EL	E	F	IRL	I(2)	L	NL	A	P	FIN	S	UK	EUR(1)
1994	87.4	111.4	97.4	132.3	:	93.2	109.1	:	75.9	104.9	88.8	:	74.9	88.4	106.1	:
1995	81.0	107.5	:	125.6	:	91.8	113.2	:	66.0	104.8	83.8	:	77.3	88.2	110.3	:
1996	81.7	109.1	97.9	123.7	:	92.3	124.0	117.8	64.8	107.2	85.7	:	78.2	87.9	116.3	103.9
1995 III	80.4	102.7	:	112.4	:	91.1	111.4	:	66.6	108.0	80.0	:	71.1	85.1	106.5	:
IV	82.8	125.4	:	145.2	:	100.8	147.7	:	73.5	114.3	103.4	:	89.7	103.6	142.6	:
1996 I	72.6	94.0	85.7	109.4	:	82.6	96.4	100.0	61.5	89.5	71.1	:	66.6	70.4	93.3	88.7
II	85.8	108.2	94.9	122.2	:	94.8	114.5	115.8	61.3	111.9	82.7	:	82.4	88.8	108.0	102.2
III	81.9	103.8	96.3	123.9	:	89.2	121.8	105.3	62.2	112.6	84.1	:	72.4	85.0	113.8	99.5
IV	86.7	130.3	114.6	139.3	:	102.5	163.1	150.0	74.0	114.7	104.8	:	91.5	107.2	150.1	125.3
1997 I	78.3	94.8	86.1	:	:	86.0	109.3	98.1	52.2	95.1	74.6	:	68.4	71.0	98.8	:
II	:	115.3	:	:	:	:	:	117.1	:	114.0	:	:	86.9	92.0	114.9	:
1995 07	85.6	109.2	:	138.7	:	89.8	109.3	:	72.7	105.9	73.9	:	72.3	74.2	113.3	:
08	60.7	90.5	:	106.3	:	76.2	118.6	:	45.6	92.3	72.0	:	70.7	87.3	100.1	:
09	94.8	108.5	:	92.0	:	107.2	106.4	:	81.6	125.9	94.0	:	70.5	93.8	106.2	:
10	80.5	110.5	:	119.6	:	94.0	104.5	:	69.8	112.2	91.0	:	78.3	92.8	107.5	:
11	72.5	106.6	:	122.0	:	85.1	116.5	:	72.1	103.9	97.7	:	81.8	91.9	125.8	:
12	95.6	159.1	:	193.9	:	123.3	222.0	:	78.6	126.9	121.5	:	109.1	126.1	194.4	:
1996 01	86.7	118.0	85.7	129.9	:	96.9	114.8	101.4	71.1	96.5	77.0	:	69.8	76.6	94.9	93.8
02	53.8	78.2	74.1	118.7	:	69.2	82.6	90.7	43.8	75.5	56.5	:	60.2	60.8	88.7	78.3
03	77.2	85.7	97.2	79.6	:	81.6	91.7	107.9	69.7	96.5	79.9	:	69.9	73.9	96.2	94.1
04	90.1	114.2	105.5	137.7	:	94.4	109.5	116.9	67.4	112.2	87.0	:	81.5	85.6	106.9	105.4
05	84.7	104.7	92.0	119.3	:	89.6	114.4	121.3	55.4	107.0	85.2	:	85.9	92.3	104.1	101.3
06	82.5	105.7	87.1	109.6	:	100.5	119.7	109.3	61.2	116.4	75.9	:	79.7	88.6	112.9	99.9
07	87.8	112.4	92.5	140.6	:	88.7	114.5	107.9	65.8	110.1	79.1	:	76.6	78.1	117.9	99.8
08	67.0	93.6	87.7	146.5	:	78.8	146.5	91.2	46.6	104.9	73.3	:	68.9	80.4	111.7	90.7
09	90.8	105.3	108.7	84.7	:	100.1	104.4	116.9	74.1	122.7	99.8	:	71.6	96.5	111.8	107.9
10	85.8	120.5	109.0	123.4	:	101.5	117.4	130.0	76.4	119.6	94.8	:	80.3	98.1	118.7	113.1
11	77.4	112.5	109.9	113.4	:	87.0	126.4	141.4	71.3	101.8	97.8	:	83.0	87.8	142.3	115.5
12	96.8	158.0	124.9	181.3	:	119.1	245.6	178.7	74.2	122.7	121.7	:	111.0	135.6	189.2	147.2
1997 01	90.6	115.0	88.5	:	:	103.1	132.6	98.4	59.9	104.9	80.8	:	75.5	73.6	98.8	:
02	57.0	78.5	73.2	:	:	67.5	90.1	88.0	37.8	79.7	59.8	:	61.3	60.8	93.6	:
03	87.3	90.8	96.7	:	:	87.5	105.1	107.8	58.9	100.7	83.3	:	68.6	78.6	104.0	:
04	85.9	112.0	97.7	:	:	96.4	119.6	117.9	54.7	105.9	77.8	:	85.8	86.8	113.0	:
05	84.1	120.5	96.7	:	:	98.6	129.3	122.8	53.1	118.5	86.0	:	90.0	97.7	113.1	:
06	:	113.5	:	:	:	:	:	110.5	:	117.5	:	:	85.0	91.5	118.5	:

(1) Gewichteter Durchschnitt der Indizes der Länder mit vergleichbaren Daten / Weighted average of countries with comparable indices / Moyenne pondérée des indices des pays fournissant des données comparables.

(2) Neue Reihe, Schätzungen der Volumenindizes durch das ISTAT / New series, estimates of volume indices by ISTAT / Nouvelle serie, estimation de l'indice de volume par ISTAT

1.3 ABSATZVOLUMEN
DES EINZELHANDELS
BEKLEIDUNG, SCHUHE
Saisonbereinigte Indizes

1.3 VOLUME OF RETAIL SALES
CLOTHING AND FOOTWEAR
(1990 = 100)
Seasonally adjusted index numbers

1.3 VOLUME DES VENTES
DU COMMERCE DE DETAIL
HABILLEMENT ET CHAUSSURES
Indices désaisonnalisés

	B	DK	D	EL	E	F	IRL	I	L	NL	A	P	FIN	S	UK	EUR(1)
1994	87.4	111.2	97.4	131.8	:	92.9	109.3	:	76.3	104.8	89.0	:	74.8	88.1	106.2	:
1995	80.9	107.5	97.4	125.0	:	91.6	112.8	:	65.9	104.9	84.2	:	77.5	88.2	110.8	:
1996	81.6	109.1	97.9	124.8	:	92.6	123.4	:	64.8	107.4	86.3	:	77.8	88.2	117.3	:
1995 III	80.6	106.5	97.5	125.3	:	94.9	112.2	:	65.4	105.0	85.8	:	76.1	86.2	110.3	:
IV	78.5	106.5	97.7	124.1	:	87.7	114.6	:	63.2	105.9	80.8	:	78.2	88.0	112.2	:
1996 I	78.7	107.9	96.9	119.3	:	92.1	118.9	:	68.2	105.6	85.6	:	76.8	86.0	113.9	:
II	82.6	108.1	100.2	122.4	:	94.4	126.4	:	65.0	107.3	86.2	:	78.0	87.5	116.8	:
III	82.6	109.6	100.5	137.8	:	95.0	121.3	:	62.2	109.2	89.1	:	77.2	89.1	118.1	:
IV	82.5	110.7	94.0	119.6	:	89.1	127.1	:	63.5	107.5	84.3	:	79.3	90.3	120.3	:
1997 I	83.1	110.8	97.3	:	:	96.5	134.3	:	57.1	110.2	88.8	:	80.8	87.1	120.9	:
II	:	114.7	:	:	:	:	:	:	:	109.1	:	:	80.8	90.6	124.7	:
1995 07	82.3	105.0	97.5	123.0	:	94.7	111.0	:	65.7	104.3	82.3	:	75.4	85.8	112.5	:
08	76.8	105.9	97.5	126.5	:	95.6	109.6	:	61.5	102.1	89.9	:	76.8	87.1	108.4	:
09	82.9	108.7	97.6	126.5	:	94.3	115.9	:	69.1	108.5	85.1	:	76.3	85.8	110.0	:
10	75.4	101.6	97.6	125.6	:	83.5	111.2	:	58.7	101.4	75.9	:	75.4	84.5	108.0	:
11	79.8	108.8	97.7	124.9	:	92.9	116.7	:	68.0	108.3	83.4	:	79.7	92.3	114.3	:
12	80.4	109.1	97.7	121.9	:	86.7	115.9	:	63.0	107.9	83.1	:	79.7	87.3	114.3	:
1996 01	80.2	110.8	96.5	118.1	:	91.9	118.1	:	69.1	104.5	86.3	:	75.3	88.4	112.8	:
02	77.2	105.2	98.9	118.8	:	94.3	119.9	:	66.5	106.6	85.1	:	76.1	86.1	113.8	:
03	78.7	107.6	95.2	121.1	:	90.2	118.8	:	69.0	105.8	85.4	:	79.0	83.5	115.1	:
04	81.3	108.9	102.9	119.1	:	98.5	122.2	:	67.1	110.6	87.9	:	77.8	86.1	115.5	:
05	81.6	104.2	95.7	127.7	:	87.9	120.5	:	62.2	103.5	85.3	:	79.2	86.8	113.2	:
06	84.9	111.3	101.9	120.5	:	96.7	136.4	:	65.9	107.7	85.5	:	76.9	89.7	121.8	:
07	83.5	110.1	99.1	122.4	:	92.8	115.1	:	62.2	108.6	88.3	:	78.6	93.6	117.7	:
08	84.1	107.6	102.4	172.8	:	96.8	136.1	:	61.9	112.1	88.9	:	73.9	82.6	119.3	:
09	80.2	111.1	99.9	118.4	:	95.3	112.6	:	62.6	106.9	90.0	:	79.2	91.1	117.2	:
10	81.3	109.7	90.9	123.5	:	86.3	126.3	:	65.0	109.0	84.4	:	77.6	89.6	119.1	:
11	84.3	112.4	96.7	118.0	:	88.2	126.9	:	64.9	107.3	84.8	:	79.7	88.3	124.1	:
12	81.8	109.9	94.3	117.3	:	92.7	128.2	:	60.8	106.0	83.7	:	80.8	93.1	117.6	:
1997 01	83.4	108.1	99.2	:	:	96.5	135.7	:	58.4	111.1	88.9	:	81.0	85.2	119.2	:
02	82.2	112.5	97.9	:	:	95.5	131.0	:	57.6	109.9	88.5	:	80.5	86.8	120.8	:
03	83.7	111.8	94.8	:	:	97.4	136.3	:	55.4	109.5	89.1	:	80.8	89.3	122.8	:
04	82.2	112.5	95.1	:	:	94.3	132.9	:	58.1	106.2	78.6	:	80.0	88.7	123.0	:
05	81.4	114.4	100.2	:	:	95.2	137.1	:	58.4	112.3	86.2	:	81.9	91.3	124.6	:
06	:	117.1	:	:	:	:	:	:	:	108.7	:	:	80.5	91.7	126.5	:

(1) Gewichteter Durchschnitt der Indizes der Länder mit vergleichbaren Daten / Weighted average of countries with comparable indices / Moyenne pondérée des indices des pays fournissant des données comparables.

1.4 ABSATZVOLUMEN
DES EINZELHANDELS
HAUSHALTSARTIKEL

Nicht saisonbereinigte Indizes

1.4 VOLUME OF RETAIL SALES
HOUSEHOLD EQUIPMENT

(1990 = 100)

Not seasonally adjusted index numbers

1.4 VOLUME DES VENTES
DU COMMERCE DE DETAIL
PRODUITS D'EQUIPEMENT DU MENAGE

Indices non désaisonnalisés

	B	DK	D	EL	E	F	IRL	I(2)	L	NL	A	P	FIN	S	UK	EUR(1)
1994	98.9	:	105.1	83.0	:	93.3	117.7	:	93.8	105.0	104.6	:	66.6	84.7	113.0	:
1995	101.3	:	:	75.9	:	95.8	125.2	:	92.4	105.9	106.8	:	70.1	90.5	112.8	:
1996	105.0	:	97.4	82.7	:	98.8	133.8	119.7	97.2	111.2	111.6	:	75.2	85.9	118.4	105.3
1995 III	97.3	:	:	74.7	:	93.0	117.9	:	89.4	102.8	104.5	:	75.0	83.4	105.3	:
IV	111.4	:	:	97.5	:	114.8	159.6	:	105.2	116.8	130.8	:	74.8	110.7	132.8	:
1996 I	95.7	:	90.3	67.4	:	93.4	115.6	107.0	77.8	99.7	98.5	:	63.9	74.1	112.3	96.6
II	106.6	:	94.6	75.5	:	90.9	124.5	120.1	104.5	111.2	101.1	:	72.1	77.1	106.6	100.8
III	103.5	:	93.4	83.7	:	94.0	128.9	109.8	92.5	110.5	108.4	:	80.4	85.3	113.0	100.3
IV	114.3	:	111.2	103.9	:	116.7	166.2	141.9	113.9	123.4	138.4	:	84.3	107.2	141.9	123.4
1997 I	97.0	:	88.0	:	:	91.7	124.1	104.7	76.9	106.3	98.7	:	66.5	80.7	134.5	:
II	:	:	:	:	:	:	:	118.4	:	117.8	:	:	78.0	85.0	122.3	:
1995 07	101.1	:	:	75.1	:	95.6	113.2	:	95.2	103.9	103.6	:	73.5	75.3	105.0	:
08	91.7	:	:	68.7	:	83.9	122.0	:	83.2	99.7	103.7	:	79.2	82.4	102.6	:
09	99.1	:	:	80.2	:	99.4	118.6	:	89.8	104.9	106.1	:	72.3	92.6	108.3	:
10	100.0	:	:	86.2	:	98.8	131.5	:	92.0	107.0	112.1	:	71.9	93.1	118.3	:
11	100.9	:	:	88.5	:	98.1	156.3	:	105.8	114.3	124.4	:	66.8	98.1	128.3	:
12	133.4	:	:	117.7	:	147.5	191.0	:	117.9	129.0	156.0	:	85.7	140.9	151.7	:
1996 01	94.3	:	86.0	68.4	:	95.6	123.2	97.8	73.5	100.7	98.2	:	62.4	79.9	117.5	94.8
02	91.0	:	86.7	69.8	:	89.9	114.3	105.3	71.7	94.4	92.4	:	63.5	67.5	110.8	93.6
03	101.9	:	98.2	64.1	:	94.7	109.2	117.9	88.2	103.9	105.0	:	65.8	74.8	108.5	101.4
04	99.6	:	96.4	76.3	:	87.7	126.2	112.8	107.3	103.9	104.7	:	62.8	74.4	106.4	98.4
05	108.6	:	97.1	73.5	:	90.2	122.1	129.2	107.4	115.4	102.4	:	76.7	79.8	109.4	104.1
06	111.7	:	90.4	76.8	:	94.7	125.1	118.3	98.6	114.3	96.3	:	76.7	77.2	104.0	100.0
07	111.7	:	97.3	91.4	:	96.0	133.6	125.7	90.9	116.4	113.9	:	82.3	79.5	110.6	105.6
08	97.8	:	91.0	77.4	:	88.2	129.3	91.1	96.3	109.1	102.2	:	82.4	85.1	112.6	93.9
09	101.0	:	92.0	82.4	:	97.9	123.7	112.7	90.2	105.9	109.2	:	76.5	91.3	115.7	101.4
10	108.8	:	102.7	94.8	:	101.7	141.3	129.5	100.9	118.5	124.8	:	80.7	92.5	125.9	111.8
11	101.8	:	108.3	93.0	:	101.3	153.7	131.0	111.1	119.6	129.6	:	73.7	96.5	137.9	115.1
12	132.4	:	122.7	124.0	:	147.1	203.7	165.2	129.8	132.2	160.7	:	98.5	132.5	162.0	143.3
1997 01	96.5	:	85.6	:	:	95.2	132.6	94.9	71.3	107.0	99.5	:	66.8	82.9	162.4	:
02	90.5	:	84.4	:	:	88.8	119.6	103.5	68.2	100.7	93.5	:	67.1	74.2	122.2	:
03	104.2	:	93.9	:	:	91.0	120.0	115.6	91.2	111.2	103.0	:	65.5	85.1	118.9	:
04	106.8	:	101.0	:	:	88.6	141.6	111.1	87.5	112.2	104.9	:	71.1	84.4	119.9	:
05	108.6	:	92.4	:	:	92.8	132.8	126.8	107.6	121.7	96.0	:	78.6	86.8	120.4	:
06	:	:	:	:	:	:	:	117.2	:	119.6	:	:	84.4	83.8	126.6	:

(1) Gewichteter Durchschnitt der Indizes der Länder mit vergleichbaren Daten / Weighted average of countries with comparable indices / Moyenne pondérée des indices des pays fournissant des données comparables.

(2) Neue Reihe, Schätzungen der Volumenindizes durch das ISTAT / New series, estimates of volume indices by ISTAT / Nouvelle série, estimation de l'indice de volume par ISTAT

1.4 ABSATZVOLUMEN
DES EINZELHANDELS
HAUSHALTSARTIKEL
Saisonbereinigte Indizes

1.4 VOLUME OF RETAIL SALES
HOUSEHOLD EQUIPMENT
(1990 = 100)
Seasonally adjusted index numbers

1.4 VOLUME DES VENTES
DU COMMERCE DE DETAIL
PRODUITS D'EQUIPEMENT DU MENAGE
Indices désaisonnalisés

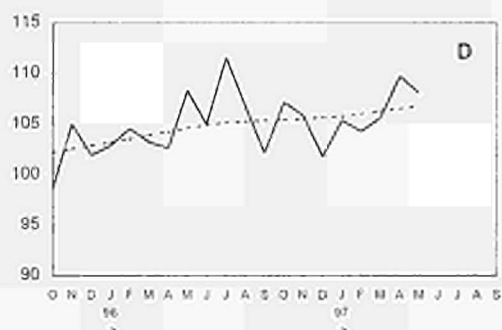
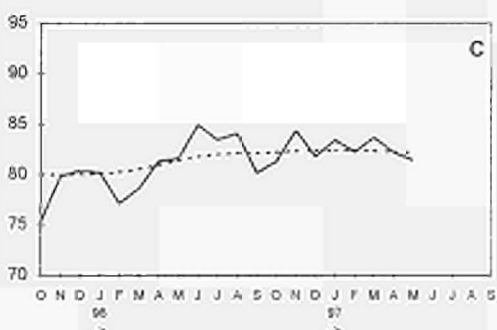
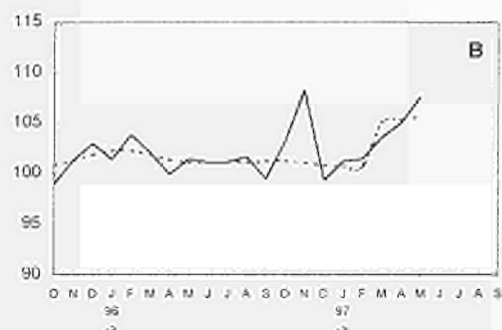
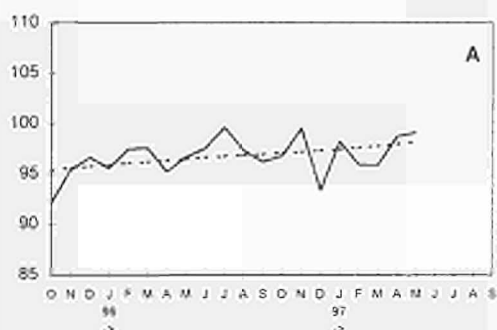
	B	DK	D	EL	E	F	IRL	I	L	NL	A	P	FIN	S	UK	EUR(1)
1994	98.9	:	105.3	83.1	:	93.2	117.0	:	94.5	104.9	104.3	:	66.6	84.0	112.7	:
1995	101.4	:	104.5	76.0	:	95.8	126.1	:	92.5	106.1	107.1	:	70.4	90.5	111.3	:
1996	105.1	:	97.3	82.6	:	99.1	133.8	:	97.1	111.2	112.3	:	74.6	85.9	118.7	:
1995 II	101.0	:	104.7	73.7	:	94.9	125.4	:	95.3	105.7	106.9	:	68.8	91.4	109.5	:
III	100.6	:	100.4	74.5	:	98.7	125.1	:	94.3	106.3	108.9	:	71.0	87.7	111.3	:
IV	101.8	:	97.8	79.6	:	94.3	131.0	:	89.9	106.6	105.7	:	71.0	89.4	115.2	:
1996 I	103.5	:	97.4	79.7	:	99.4	128.8	:	95.6	107.4	111.7	:	71.9	82.6	114.8	:
II	105.3	:	99.0	82.3	:	100.5	137.7	:	98.6	111.1	111.5	:	72.3	84.5	117.8	:
III	106.8	:	98.7	83.0	:	100.8	132.7	:	97.3	113.5	113.5	:	75.4	89.6	119.5	:
IV	104.9	:	94.3	85.3	:	96.0	136.1	:	97.0	112.7	112.7	:	78.7	86.7	122.7	:
1997 I	105.1	:	95.8	:	:	98.2	139.0	:	92.2	114.8	111.4	:	77.5	90.5	126.2	:
1995 05	101.5	:	104.5	72.2	:	96.4	122.8	:	101.2	104.2	109.0	:	66.7	92.7	108.4	:
06	100.8	:	102.8	73.5	:	95.5	122.8	:	93.4	107.5	107.5	:	69.0	90.7	110.6	:
07	101.7	:	101.4	71.8	:	102.9	124.2	:	96.4	105.6	102.2	:	69.4	87.7	111.4	:
08	100.3	:	100.3	73.2	:	96.8	126.1	:	90.9	105.0	118.4	:	71.8	85.3	109.5	:
09	99.7	:	99.4	78.4	:	96.4	125.0	:	95.6	108.4	106.0	:	71.6	90.0	113.0	:
10	98.6	:	98.6	80.8	:	93.8	131.0	:	91.4	105.1	106.0	:	70.5	89.3	114.2	:
11	105.0	:	97.7	78.4	:	95.7	137.6	:	90.6	106.5	109.3	:	69.7	89.2	116.2	:
12	101.9	:	97.2	79.6	:	93.3	124.5	:	87.6	108.4	101.8	:	73.0	89.8	115.3	:
1996 01	102.9	:	95.7	77.8	:	98.5	130.0	:	97.5	107.0	113.0	:	72.4	83.5	111.7	:
02	104.5	:	97.5	78.9	:	98.3	130.3	:	94.3	107.8	113.1	:	70.2	82.6	116.0	:
03	103.2	:	99.2	82.3	:	101.3	126.2	:	94.9	107.4	109.1	:	73.1	81.7	116.6	:
04	102.6	:	97.6	80.9	:	98.9	137.9	:	102.0	108.0	116.5	:	70.7	83.3	115.8	:
05	108.3	:	100.4	82.9	:	100.7	136.7	:	94.6	111.0	113.8	:	71.5	85.1	120.2	:
06	105.0	:	99.0	83.3	:	101.8	138.4	:	99.3	114.2	104.1	:	74.8	85.0	117.3	:
07	111.5	:	98.9	84.3	:	101.4	133.7	:	92.7	114.2	114.7	:	74.8	92.6	117.3	:
08	106.8	:	99.6	83.8	:	102.0	133.7	:	103.4	115.3	115.7	:	75.6	88.1	120.8	:
09	102.1	:	97.5	80.9	:	98.9	130.7	:	95.8	111.0	110.0	:	75.9	88.1	120.5	:
10	107.2	:	95.8	87.0	:	93.5	140.5	:	99.4	113.4	116.7	:	77.2	88.3	122.2	:
11	105.9	:	95.4	84.7	:	96.4	133.9	:	95.2	113.8	113.2	:	78.8	87.3	122.9	:
12	101.7	:	91.7	84.1	:	98.0	133.8	:	96.4	110.8	108.2	:	80.0	84.6	123.1	:
1997 01	105.4	:	95.9	:	:	97.5	140.3	:	94.5	113.8	113.0	:	78.2	87.3	124.5	:
02	104.3	:	96.2	:	:	99.7	137.1	:	90.7	115.5	113.1	:	78.0	91.0	127.0	:
03	105.6	:	95.3	:	:	97.5	139.5	:	91.5	115.0	108.1	:	76.4	93.1	127.1	:
04	109.7	:	101.2	:	:	99.4	151.3	:	90.6	116.3	114.9	:	76.9	93.9	127.8	:

(1) Gewichteter Durchschnitt der Indizes der Länder mit vergleichbaren Daten / Weighted average of countries with comparable indices / Moyenne pondérée des indices des pays fournissant des données comparables.

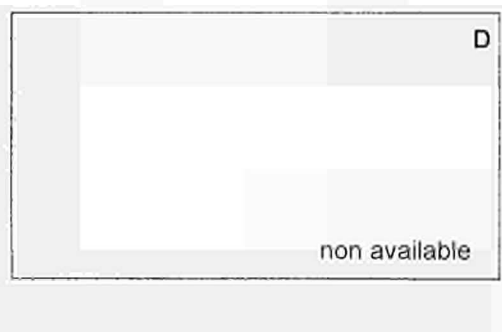
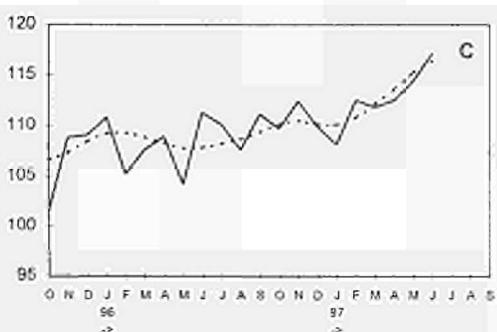
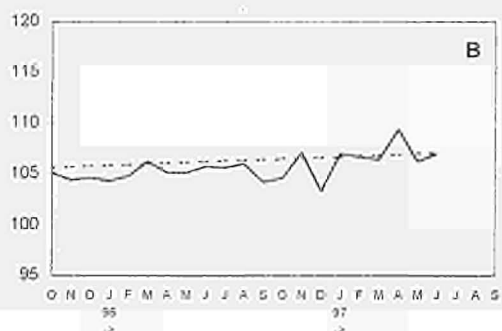
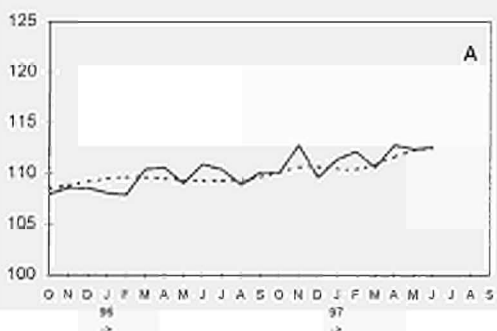
VOLUMENINDIZES NACH PRODUKTZWEIG UND INSGESAMT / VOLUME INDICES PER BRANCH AND TOTAL / INDICES DE VOLUME PAR BRANCHE AND TOTAL

- A: Absatzvolumen des Einzelhandels / Volume of retail sales / Volume des ventes du commerce
 B: Nahrung und Genussmittel / Food, Beverages and Tobacco / Alimentation, boissons et tabac
 C: Bekleidung, Schuhe / Clothing and Footwear / Habillement et chaussures
 D: Haushaltsartikel / Household Equipment / Produits d'équipement du ménage

BELGIQUE - BELGIË



DANMARK

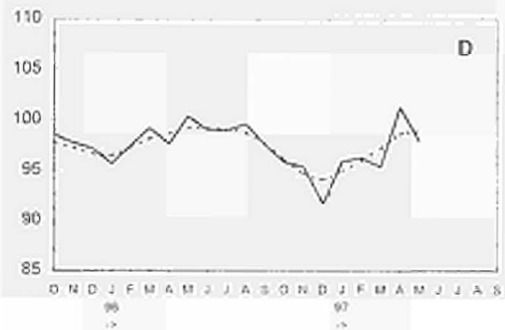
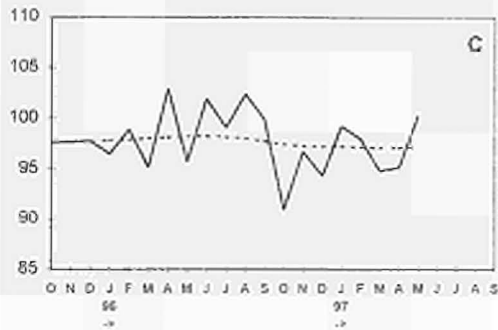
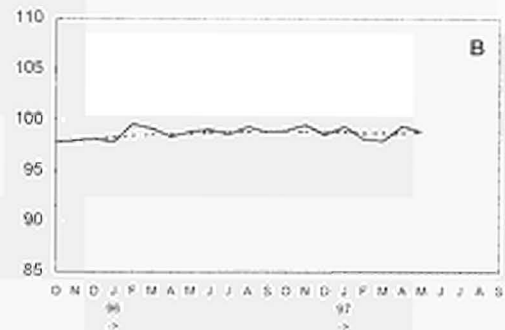
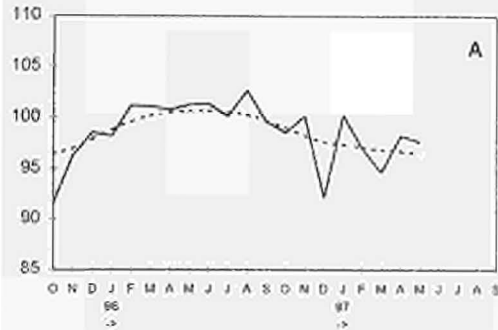


— Saisonbereinigte Indizes / Seasonally adjusted index numbers / Indices désaisonnalisés (1990=100)
 - - - - - Trend/ trend / tendance

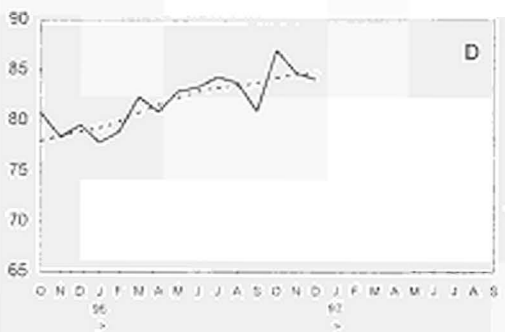
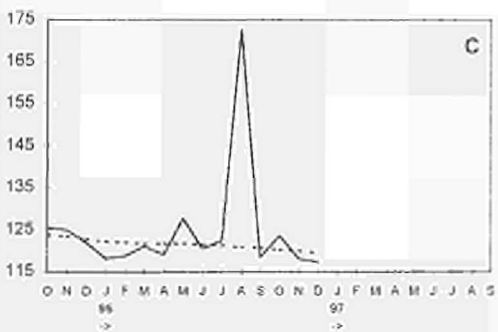
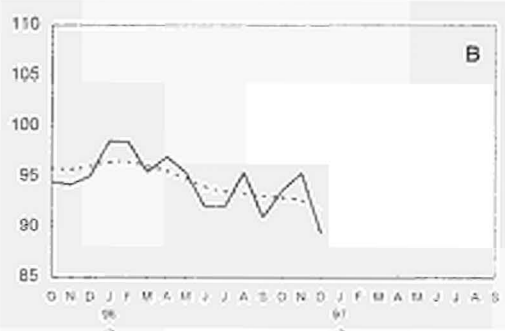
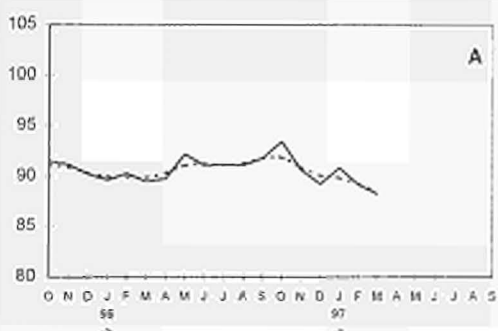
VOLUMENINDIZES NACH PRODUKTZWEIG UND INSGESAMT / VOLUME
 INDICES PER BRANCH AND TOTAL / INDICES DE VOLUME PAR BRANCHE AND TOTAL

- A: Absatzvolumen des Einzelhandels / Volume of retail sales / Volume des ventes du commerce
 B: Nahrungs und Genussmittel / Food, Beverages and Tobacco / Alimentation, boissons et tabac
 C: Bekleidung, Schuhe / Clothing and Footwear / Habillement et chaussures
 D: Haushaltsartikel / Household Equipment / Produits d'équipement du ménage

DEUTSCHLAND



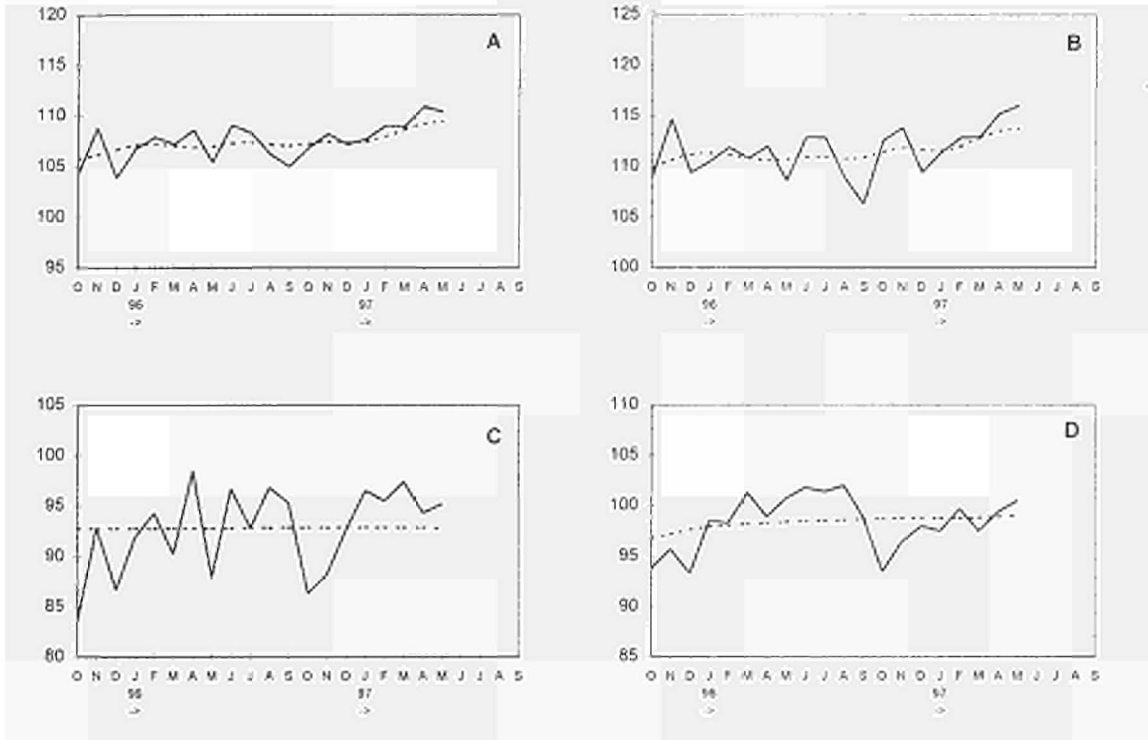
ELLADA



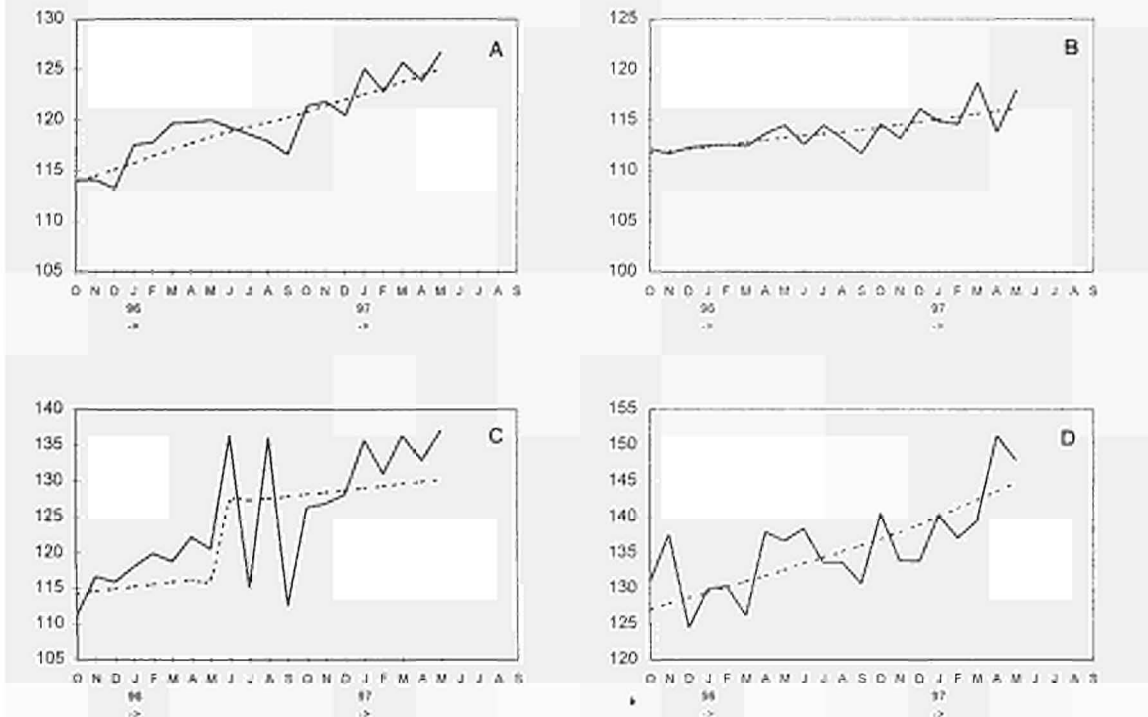
VOLUMENINDIZES NACH PRODUKTZWEIG UND INSGESAMT / VOLUME INDICES PER BRANCH AND TOTAL / INDICES DE VOLUME PAR BRANCHE AND TOTAL

- A: Absatzvolumen des Einzelhandels / Volume of retail sales / Volume des ventes du commerce
 B: Nahrung und Genussmittel / Food, Beverages and Tobacco / Alimentation, boissons et tabac
 C: Bekleidung, Schuhe / Clothing and Footwear / Habillement et chaussures
 D: Haushaltsartikel / Household Equipment / Produits d'équipement du ménage

FRANCE



IRELAND

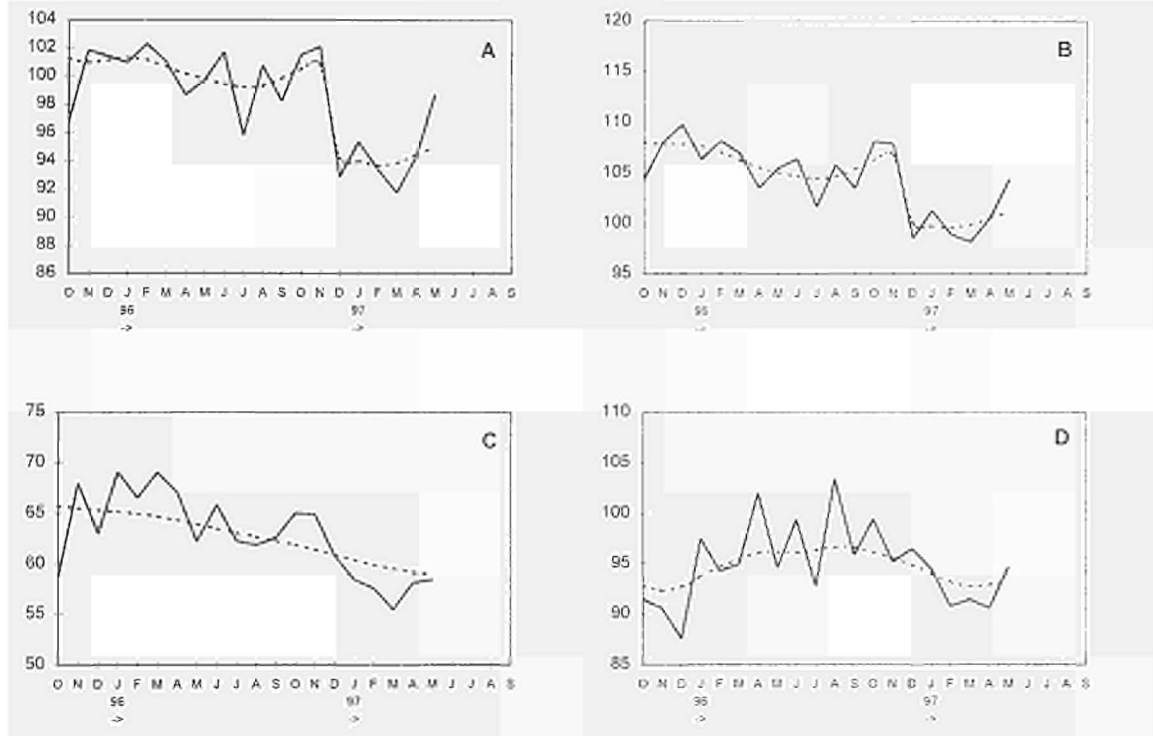


Saisonbereinigte Indizes / Seasonally adjusted index numbers / Indices désaisonnalisés (1990=100)
 Trend/ trend / tendance

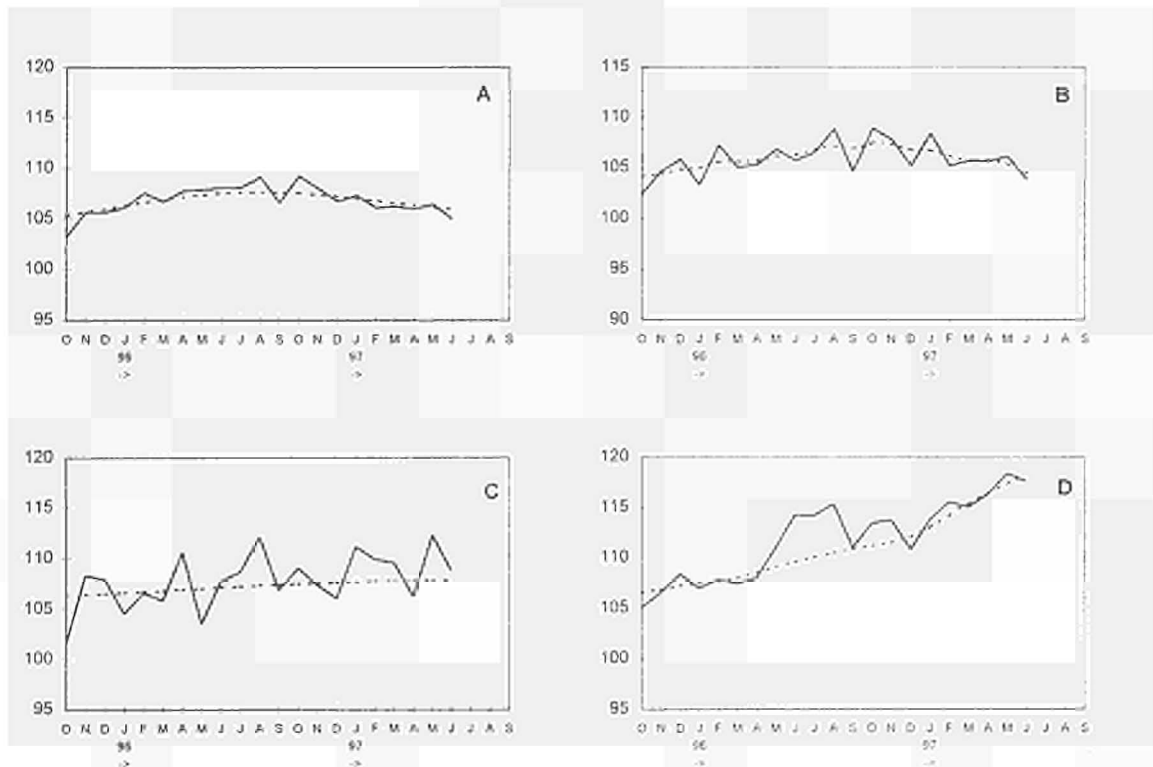
VOLUMENINDIZES NACH PRODUKTZWEIG UND INSGESAMT / VOLUME INDICES PER BRANCH AND TOTAL / INDICES DE VOLUME PAR BRANCHE AND TOTAL

- A: Absatzvolumen des Einzelhandels / Volume of retail sales / Volume des ventes du commerce
- B: Nahrungs und Genussmittel / Food, Beverages and Tobacco / Alimentation, boissons et tabac
- C: Bekleidung, Schuhe / Clothing and Footwear / Habillement et chaussures
- D: Haushaltsartikel / Household Equipment / Produits d'équipement du ménage

LUXEMBOURG



NEDERLAND

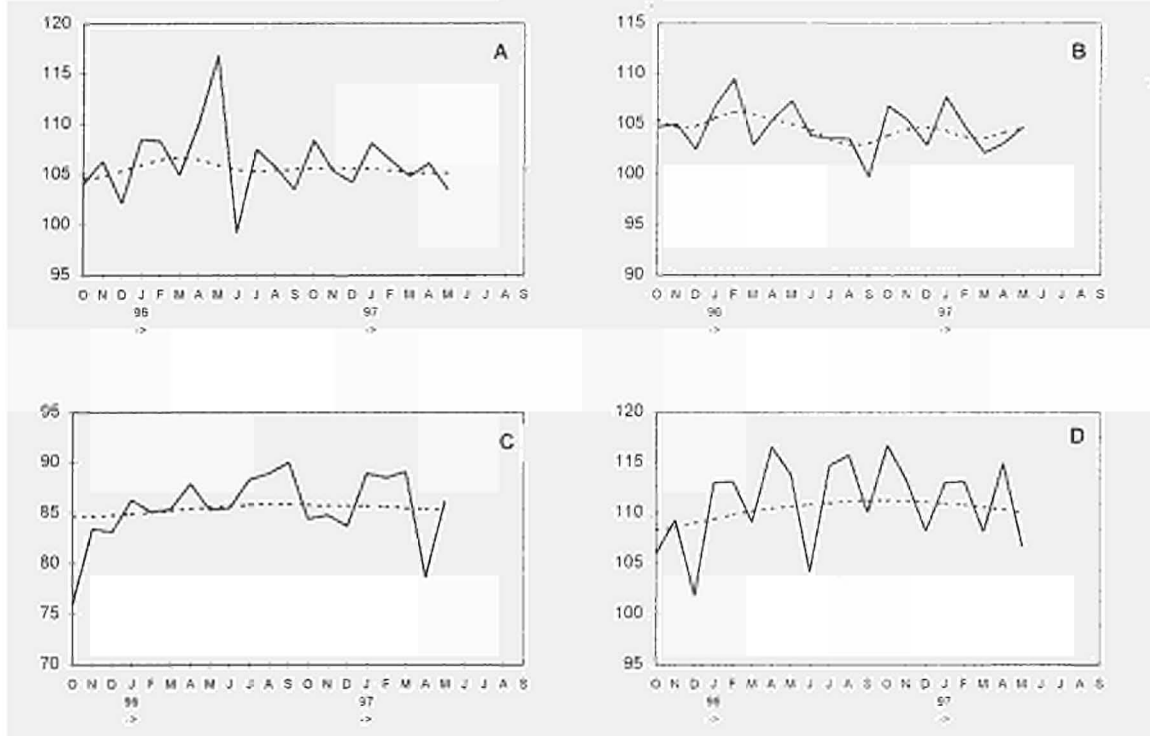


— Saisonbereinigte Indizes / Seasonally adjusted index numbers / Indices désaisonnalisés (1990=100)
 - - - - - Trend/ trend / tendance

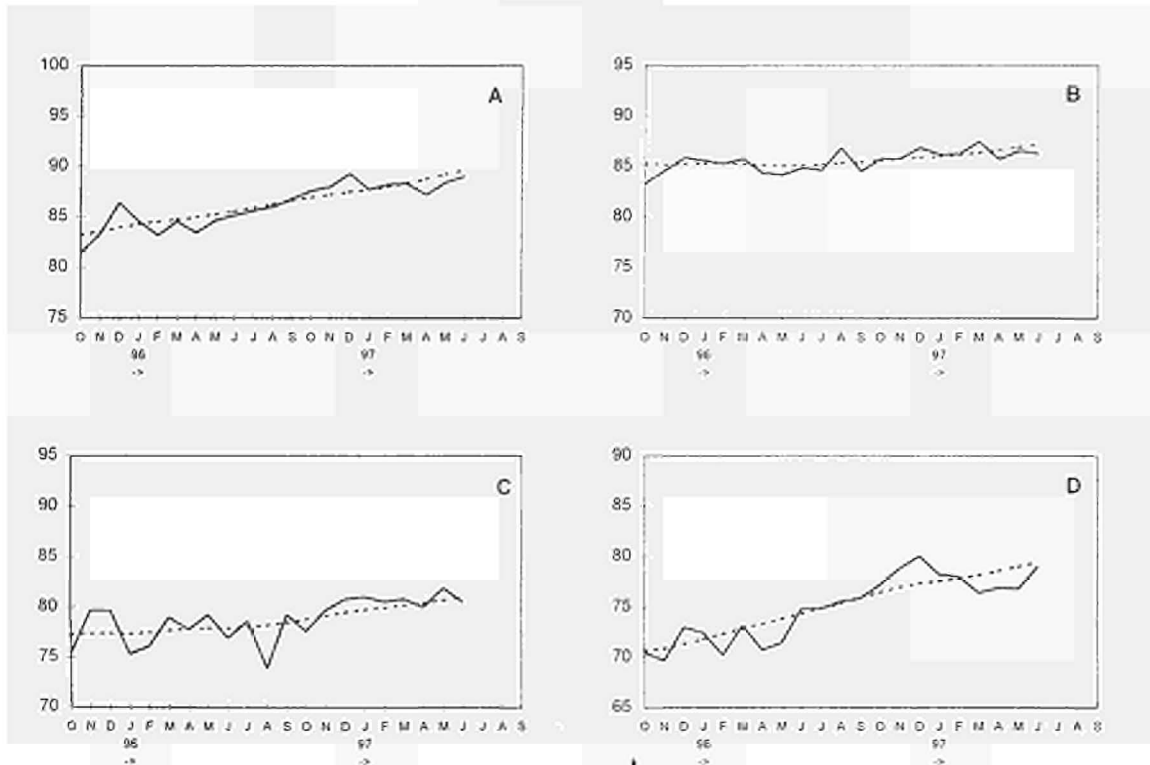
VOLUMENINDIZES NACH PRODUKTZWEIG UND INSGESAMT / VOLUME INDICES PER BRANCH AND TOTAL / INDICES DE VOLUME PAR BRANCHE AND TOTAL

- A: Absatzvolumen des Einzelhandels / Volume of retail sales / Volume des ventes du commerce
 B: Nahrungs und Genussmittel / Food, Beverages and Tobacco / Alimentation, boissons et tabac
 C: Bekleidung, Schuhe / Clothing and Footwear / Habillement et chaussures
 D: Haushaltsartikel / Household Equipment / Produits d'équipement du ménage

ÖSTERREICH



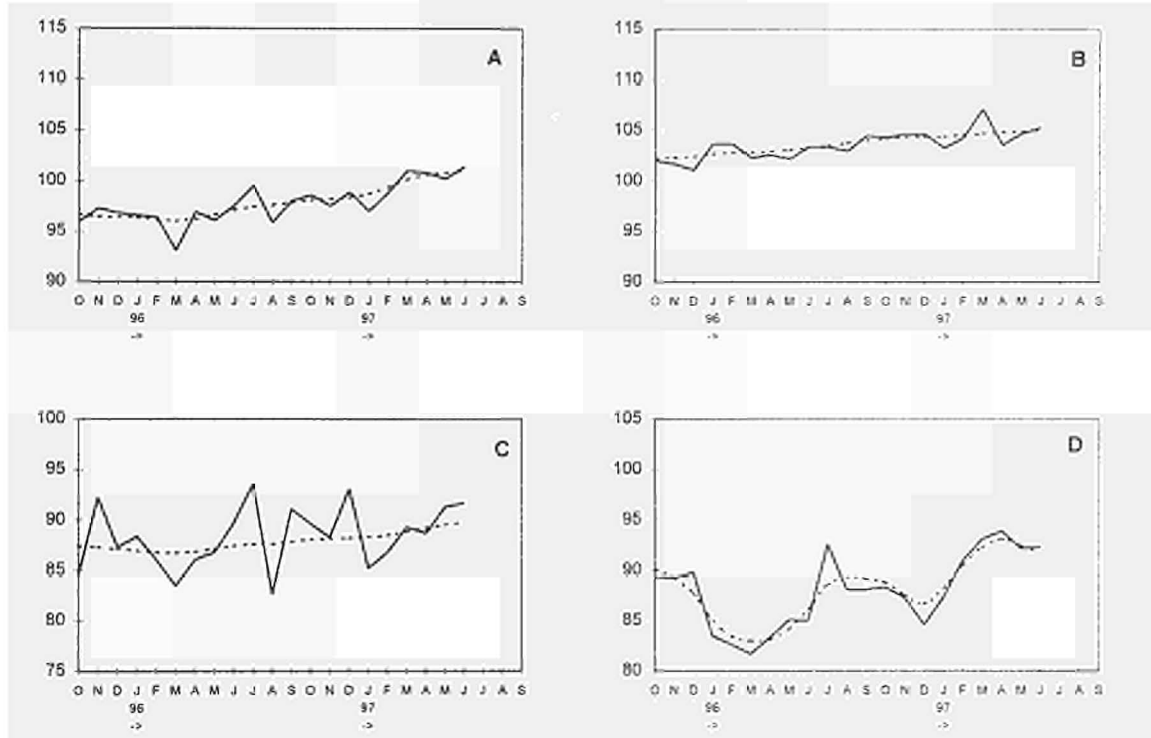
SUOMI-FINLAND



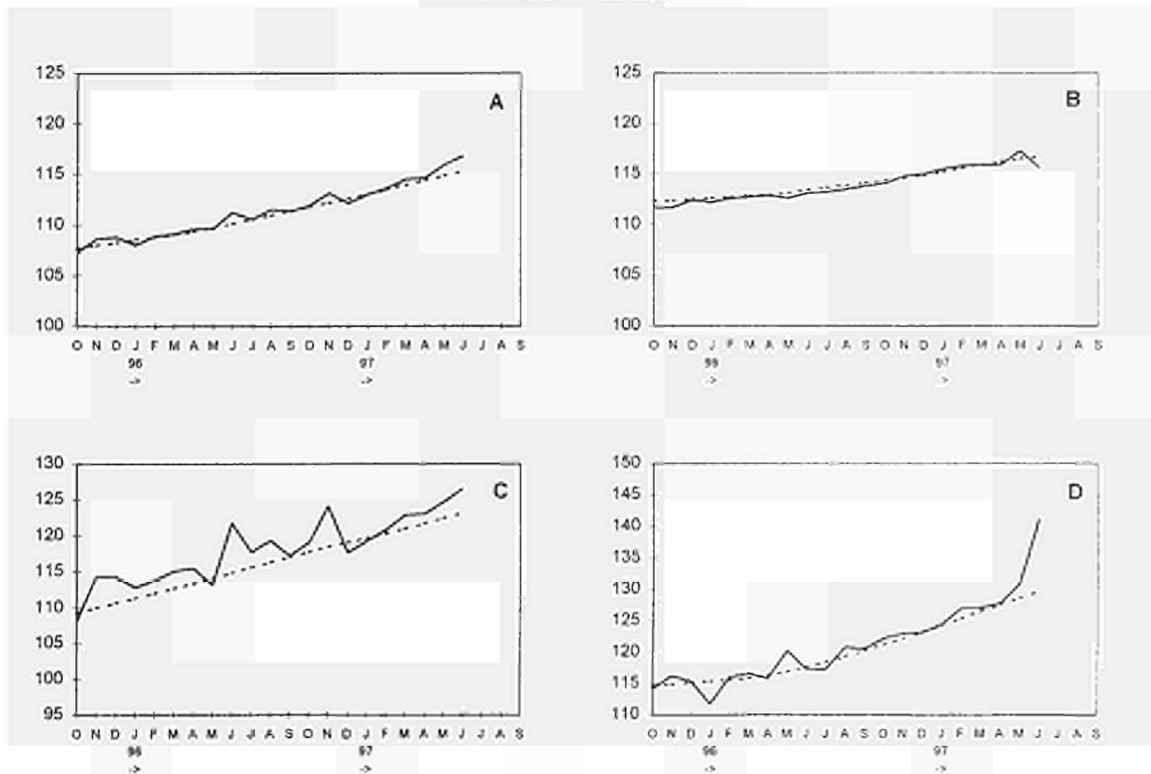
VOLUMENINDIZES NACH PRODUKTZWEIG UND INSGESAMT / VOLUME INDICES PER BRANCH AND TOTAL / INDICES DE VOLUME PAR BRANCHE AND TOTAL

- A: Absatzvolumen des Einzelhandels / Volume of retail sales / Volume des ventes du commerce
- B: Nahrungs und Genussmittel / Food, Beverages and Tobacco / Alimentation, boissons et tabac
- C: Bekleidung, Schuhe / Clothing and Footwear / Habillement et chaussures
- D: Haushaltsartikel / Household Equipment / Produits d'équipement du ménage

SVERIGE - SUEDE



UNITED KINGDOM




— Saisonbereinigte Indizes / Seasonally adjusted index numbers / Indices désaisonnalisés (1990=100)
 - - - - - Trend/ trend / tendance

1.6 ERSTZULASSUNGEN VON
PRIVATFAHRZEUGEN
UND KOMBIWAGEN

1.6 FIRST REGISTRATION OF
PRIVATE AND COMMERCIAL CARS
(1000)

1.6 PREMIERES IMMATRICULATIONS
DE VOITURES PARTICULIERES
ET COMMERCIALES

	B	DK	D	GR	E	F	IRL	I(1)	L	NL(1)	A	P	FIN	S	UK	EUR
1994	404.0	139.6	3209.2	122.8	938.8	1972.9	77.8	1760.1	30.1	433.9	298.6	331.3	67.2	159.6	1808.9	11754.9
1995	370.2	135.6	3313.3	125.7	870.4	1930.4	82.7	1672.6	28.8	446.4	304.9	267.5	79.9	175.1	1590.2	11393.7
1996	408.3	142.3	3494.9	140.2	968.1	2132.1	109.3	1734.8	30.8	473.5	333.4	302.4	95.8	200.2	2093.3	12659.3
1995 III	75.9	30.0	757.2	29.8	182.6	442.6	19.2	333.7	5.7	92.1	69.4	62.0	17.1	34.7	229.3	2381.3
IV	76.1	29.1	762.4	30.8	208.4	477.3	6.9	363.0	5.5	75.8	56.0	62.9	15.4	48.1	373.5	2591.2
1996 I	135.5	36.3	917.1	35.9	237.5	553.9	38.8	537.2	9.0	155.0	89.7	77.9	29.6	41.6	550.3	3445.3
II	114.4	43.2	991.6	40.7	250.7	474.3	37.3	461.1	9.8	134.8	117.8	78.0	26.6	52.1	480.5	3312.8
III	82.0	31.3	807.6	34.2	227.5	622.3	22.7	347.0	6.4	104.4	68.9	68.6	21.7	43.7	671.0	3159.3
IV	76.3	31.5	778.6	29.5	252.3	481.6	10.5	389.5	5.6	79.3	56.9	77.9	18.0	62.7	391.5	2741.8
1997 I	126.0	39.3	869.0	41.3	255.9	406.8	41.2	625.5	9.7	159.0	81.8	80.8	30.3	58.2	569.1	3393.9
II	113.5	53.2	987.6	46.9	:	377.7	:	686.9	9.5	130.6	91.9	81.1	29.0	71.8	:	:
1995 09	25.7	10.3	272.1	8.7	52.3	116.6	4.2	120.0	1.8	31.8	22.2	16.3	6.1	14.7	142.9	845.6
10	30.7	10.5	267.3	11.2	63.5	162.4	3.7	119.0	2.1	36.5	23.3	20.0	6.7	17.3	145.2	919.5
11	28.6	10.2	262.2	10.6	66.3	172.8	2.2	149.0	2.0	30.0	19.8	20.3	5.2	15.6	143.9	938.9
12	16.7	8.3	233.0	8.9	78.6	142.1	1.0	95.0	1.4	9.3	12.9	22.6	3.4	15.2	84.4	732.8
1996 01	43.7	9.3	275.6	13.8	59.8	184.5	12.8	206.2	2.0	68.1	27.9	23.8	13.6	11.7	194.8	1147.6
02	45.3	10.6	266.5	9.9	77.1	177.4	12.6	158.0	3.2	39.9	23.3	24.3	7.5	15.2	168.3	1039.1
03	46.5	16.5	375.0	12.2	100.6	191.9	13.5	173.0	3.8	47.0	38.5	29.7	8.5	14.7	187.2	1258.6
04	41.0	14.8	336.2	14.5	79.0	183.2	14.3	144.0	4.2	42.2	41.8	25.6	9.3	16.7	167.5	1134.2
05	38.0	15.4	338.8	14.8	87.9	156.6	13.8	164.5	3.1	46.3	53.6	27.3	9.4	17.7	167.9	1155.2
06	35.4	12.9	316.5	11.4	83.8	134.5	9.2	152.6	2.5	46.3	22.4	25.1	7.9	17.7	145.1	1023.5
07	33.9	11.1	304.8	15.4	108.7	234.5	11.0	157.0	3.0	39.2	25.6	30.6	7.7	13.4	40.4	1036.2
08	21.6	10.4	228.2	9.6	55.3	171.3	6.6	74.0	1.5	31.4	20.6	19.2	7.2	13.3	487.2	1157.4
09	26.6	9.8	274.6	9.2	63.5	216.5	5.2	116.0	1.8	33.7	22.8	18.9	6.8	17.0	143.4	965.8
10	33.5	12.1	285.8	10.2	84.9	202.2	4.8	144.5	2.3	38.5	24.9	25.0	7.9	22.6	161.8	1060.9
11	24.9	10.5	259.8	11.2	75.8	135.1	3.8	134.0	1.7	31.3	18.8	23.9	6.0	21.2	145.4	903.3
12	18.0	8.9	232.9	8.2	91.7	144.4	1.9	111.0	1.6	9.5	13.2	28.9	4.1	19.0	84.3	777.5
1997 01	45.5	10.2	266.0	17.6	73.7	122.3	14.7	207.0	2.2	72.0	26.1	24.9	13.5	16.7	213.0	1125.4
02	40.1	12.5	259.6	11.4	79.0	133.1	13.0	198.0	3.9	41.2	22.8	25.5	7.9	19.2	167.2	1034.4
03	40.4	16.7	343.4	12.2	103.3	151.4	13.5	220.5	3.6	45.8	32.8	30.4	8.9	22.3	188.9	1234.2
04	41.9	15.5	350.8	17.3	95.9	164.0	14.1	231.5	4.0	44.4	35.1	27.5	10.7	26.4	:	:
05	33.7	29.6	292.7	15.0	:	120.5	14.2	232.6	2.8	42.2	27.7	26.8	9.3	22.1	:	:
06	37.8	8.1	344.2	14.7	:	93.2	:	222.8	2.7	44.0	29.0	26.9	9.0	23.4	:	:
07	33.0	8.1	:	:	:	211.6	:	246.5	2.7	38.5	28.9	:	8.3	18.1	:	:
08	:	:	:	:	:	:	:	:	:	32.0	20.5	:	7.9	18.0	:	:

(1) Lieferungen / Deliveries / Livraisons.

1.6 ERSTZULASSUNGEN VON
PRIVATFAHRZEUGEN
UND KOMBIWAGEN
Saisonbereinigte Indizes

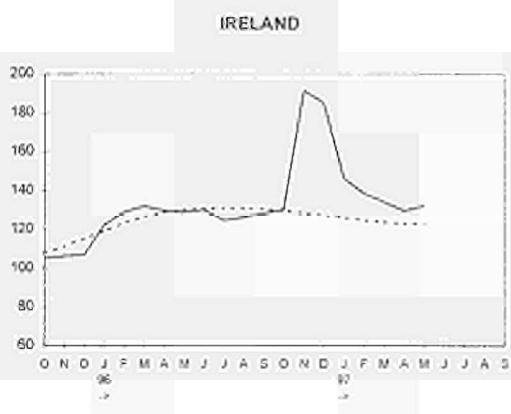
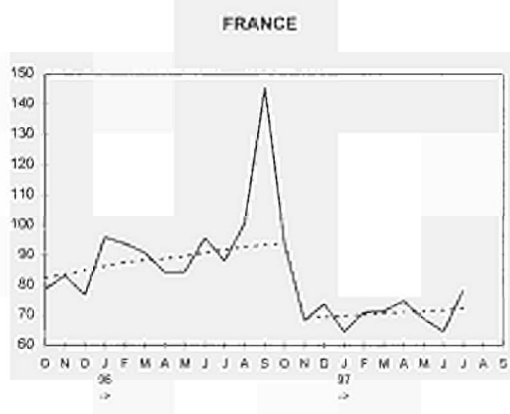
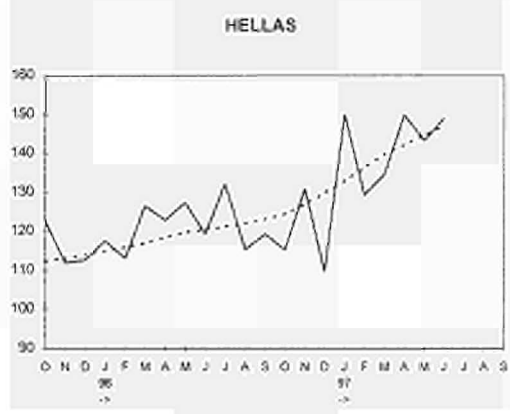
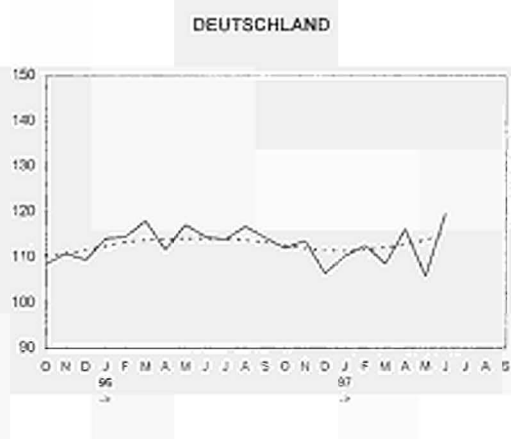
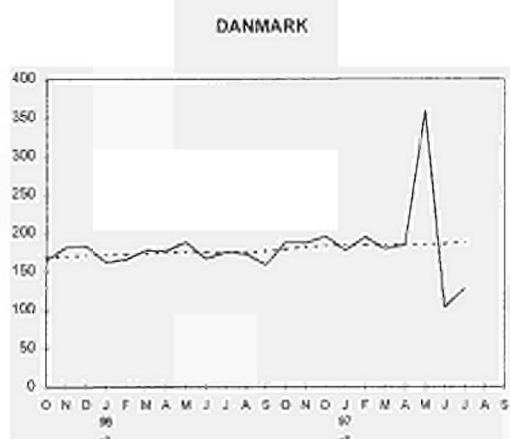
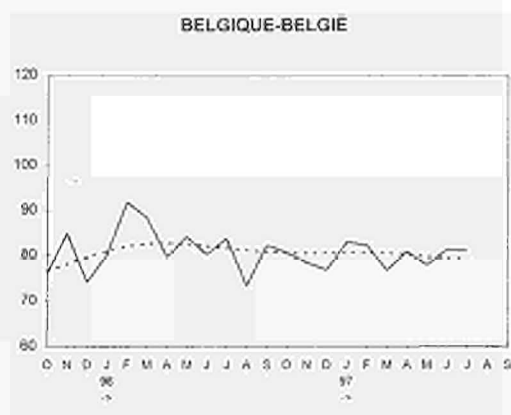
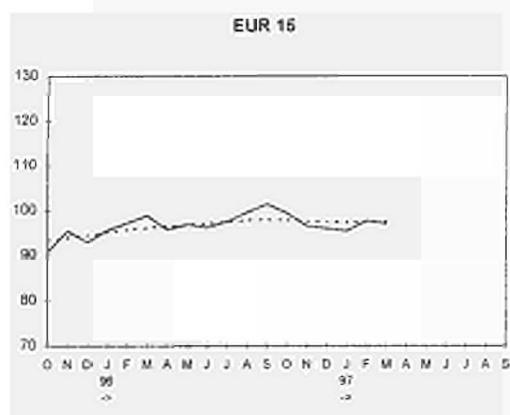
1.6 FIRST REGISTRATION OF
PRIVATE AND COMMERCIAL CARS
(1990=100)
Seasonally adjusted index numbers

1.6 PREMIERES IMMATRICULATIONS
DE VOITURES PARTICULIERES
ET COMMERCIALES
Indices désaisonnalisés

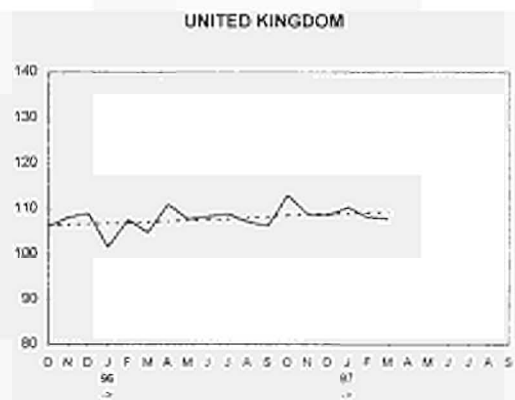
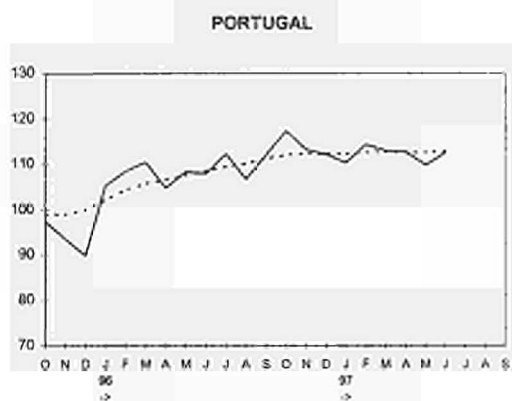
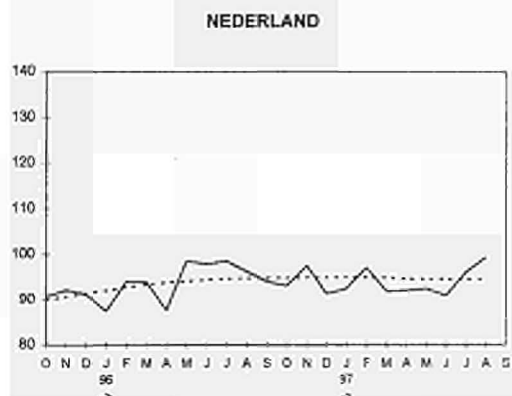
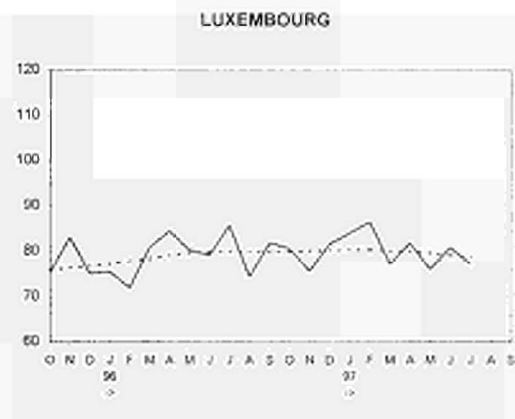
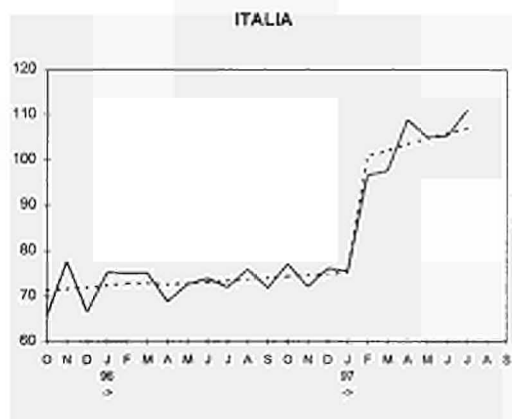
eurostat	B	DK	D	GR	E	F	IRL	I(1)	L	NL(1)	A	P	FIN	S	UK	EUR(2)
1994	81.3	172.5	105.0	106.7	93.4	85.6	90.7	74.9	78.1	86.8	94.2	120.3	48.6	67.6	93.1	91.1
1995	74.3	167.5	108.5	109.4	86.3	84.6	99.7	71.2	74.7	89.0	97.2	97.7	57.5	74.6	96.2	88.6
1996	81.6	175.9	113.9	120.8	95.9	93.1	138.3	73.9	79.4	94.2	104.5	110.0	68.5	85.4	107.8	97.6
1995 III	74.5	160.7	109.7	106.9	80.9	78.2	104.6	71.8	75.0	87.0	94.9	101.2	57.5	73.0	72.9	78.7
IV	78.4	176.0	109.7	115.8	86.8	79.6	106.4	70.0	77.9	91.3	99.8	93.6	61.5	77.8	107.7	93.0
1996 I	86.8	168.0	115.6	119.1	94.6	93.7	127.8	75.1	76.2	91.8	102.5	108.1	66.5	72.3	104.6	97.2
II	81.4	176.9	114.5	123.2	89.4	88.3	129.6	71.8	81.3	94.7	119.5	107.1	67.0	78.0	109.0	96.2
III	79.8	168.6	115.0	122.3	96.8	111.5	126.5	73.3	80.7	96.2	94.8	110.4	70.1	91.8	107.4	99.5
IV	78.6	190.0	110.7	118.6	103.0	78.7	169.1	75.2	79.3	94.0	101.2	114.2	70.5	99.6	110.1	97.3
1997 I	80.7	183.7	110.5	138.0	103.3	69.1	139.6	90.0	82.6	93.8	94.4	112.6	69.9	101.2	108.7	96.7
II	80.0	215.8	113.9	147.4	:	69.5	:	106.5	79.6	91.8	93.5	111.7	73.2	107.1	:	:
1995 07	69.7	155.7	107.7	111.7	75.9	80.3	105.0	70.2	71.7	85.2	95.8	104.8	56.3	66.0	104.3	89.9
08	75.5	162.9	107.6	102.6	83.2	75.9	106.9	71.4	75.0	87.0	94.2	101.6	56.5	73.8	10.5	55.0
09	78.3	163.5	113.7	106.4	83.7	78.3	101.9	73.8	78.2	88.9	94.7	97.1	59.6	79.2	103.9	91.2
10	76.1	164.0	108.5	122.9	81.4	78.7	105.5	65.7	75.3	90.7	92.7	97.4	61.6	78.6	106.1	90.7
11	85.0	181.2	110.9	111.9	87.3	83.3	106.5	77.8	83.1	92.2	98.7	93.6	61.1	73.6	108.1	95.4
12	74.0	182.8	109.5	112.7	91.7	76.8	107.2	66.5	75.2	91.2	108.1	89.8	61.9	81.1	109.0	92.9
1996 01	80.2	161.3	114.1	117.7	86.0	96.1	122.4	75.2	75.5	87.5	99.8	105.3	66.6	66.5	101.5	95.6
02	91.8	165.3	114.6	113.2	96.2	94.0	129.0	75.0	72.1	94.0	100.9	108.6	65.9	82.6	107.6	97.2
03	88.5	177.3	118.0	126.6	101.5	91.0	132.1	75.1	80.9	94.0	106.9	110.5	67.0	67.9	104.8	98.8
04	79.7	176.5	111.7	122.9	88.4	84.4	129.8	68.9	84.5	87.7	115.3	104.8	64.5	71.1	111.0	95.7
05	84.2	188.0	117.1	127.3	91.2	84.7	128.9	72.6	80.3	98.5	168.8	108.5	67.0	76.9	107.7	96.9
06	80.2	166.2	114.6	119.4	88.5	95.8	130.2	74.0	79.2	97.9	74.3	108.0	69.7	86.1	108.3	96.2
07	83.8	175.2	113.9	132.2	97.2	88.2	124.6	72.0	85.8	98.5	89.7	112.3	71.4	91.8	108.9	97.6
08	73.3	172.4	116.8	115.4	91.9	100.7	126.4	76.0	74.4	96.2	97.5	106.8	71.1	91.6	107.1	99.6
09	82.3	158.2	114.3	119.4	101.2	145.7	128.3	71.9	81.9	94.0	97.2	112.2	67.9	91.8	106.2	101.4
10	80.6	187.8	112.1	115.3	103.1	93.8	130.5	77.2	80.6	93.1	98.8	117.4	69.1	97.9	113.0	99.4
11	78.4	186.7	113.7	130.9	104.3	68.3	191.5	72.2	75.7	97.6	93.9	113.2	71.7	104.6	108.7	96.5
12	76.8	195.5	106.5	109.7	101.4	73.9	185.4	76.2	81.7	91.3	110.7	112.2	70.7	96.3	108.5	96.0
1997 01	83.0	177.2	110.4	150.0	105.7	64.5	146.2	75.5	84.1	92.5	93.3	110.4	68.2	94.9	110.3	95.4
02	82.3	194.7	112.6	129.3	100.3	71.1	138.5	96.7	86.4	97.1	98.7	114.4	70.7	105.5	108.0	97.7
03	76.8	179.1	108.5	134.6	103.9	71.5	134.1	97.7	77.3	91.9	91.2	112.9	70.8	103.2	107.8	97.1
04	80.8	184.3	116.2	149.8	107.4	74.9	129.6	109.0	81.9	92.0	97.0	112.8	73.6	112.2	:	:
05	77.9	359.7	105.8	143.3	:	68.9	132.1	105.1	76.1	92.5	87.3	109.8	71.9	100.7	:	:
06	81.3	103.4	119.6	149.0	:	64.7	:	105.4	80.9	91.0	96.2	112.6	74.1	108.3	:	:
07	81.1	127.7	:	:	:	78.5	:	111.1	77.2	96.1	101.2	:	75.0	124.2	:	:
08	:	:	:	:	:	:	:	:	:	99.4	97.4	:	77.8	129.6	:	:

(1) Lieferungen / Deliveries / Livraisons.

(2) Gewichteter Durchschnitt der Indizes / Weighted average of indices / Moyenne pondérée des indices.



— Saisonbereinigte Indizes / Seasonally adjusted index numbers / Indices désaisonnalisés (1990=100)
 - - - - - Trend/ trend /tendance



— Saisonbereinigte Indizes / Seasonally adjusted index numbers / Indices désaisonnalisés (1990=100)
 - - - - - Trend/ trend /tendance

2. FREMDENVERKEHR

Für die Besucherströme in Hotels oder ähnlichen Betrieben ergibt sich im ersten Quartal 1997 weitgehend das gleiche Bild wie im entsprechenden Quartal 1996, mit geringfügigen Anstiegen oder Rückgängen in der Zahl der Übernachtungen von Inländern und Nichtinländern. Dennoch lassen sich für einige Länder auch erhebliche Änderungen zwischen 1996 und 1997 feststellen. Ursache hierfür sind wahrscheinlich Anpassungen der nationalen statistischen Systeme nach Maßgabe der Richtlinie des Rates über die Erhebung statistischer Informationen im Bereich des Tourismus¹ sowie die Anwendung der gemeinschaftlichen Methodik für die Tourismusstatistik. Diese Maßnahmen haben Auswirkungen auf Definitionen, Systematiken, Datenerhebungsverfahren usw., werden jedoch letzten Endes zur einer harmonisierten und vergleichbaren Tourismusstatistik auf europäischer Ebene führen. In der Position Reiseverkehr der Zahlungsbilanz ist im ersten Quartal 1997 gegenüber dem gleichen Vorjahresquartal bei den Einnahmen eine ansteigende Tendenz zu erkennen, während die Entwicklung der Ausgaben unterschiedlicher ausfällt. In Portugal, Schweden und Frankreich hielt die 1996 verzeichnete ständig steigende Tendenz sowohl der Einnahmen als auch der Ausgaben Anfang 1997 weiter an. So erhöhten sich beispielsweise in Portugal im ersten Quartal 1997 gegenüber dem gleichen Zeitraum 1996 die Einnahmen um 15,2 % und die Ausgaben um 23,4 %, in Schweden stiegen die Einnahmen um 17,6 % und die Ausgaben um 16,4 %.

2. TOURISM

The first quarter of 1997 shows a quite stable pattern of guestflows in hotels and similar establishments, with moderate increases or drops in nights spent by residents and non-residents, compared to corresponding quarter in 1996. Some substantial changes in data can be identified though for certain countries between 1996 and 1997. This is probably explained by adaptations of the national statistical systems in accordance with the Council Directive on the collection of statistical information in the field of tourism¹, as well as the implementation of the Community Methodology on tourism statistics. These measures have implications on definitions, classifications, data collection methods, etc, but will eventually lead to harmonised and comparable statistics on tourism at European level.

For the Travel item in Balance of Payments, first quarter of 1997 shows a tendency for increases in credits, while debits indicate a more varied pattern, compared to corresponding quarter previous year. For Portugal, Sweden and France the continuous increasing trend of both credits and debits observed in 1996 is persisting for the beginning of 1997 as well. For example, the first quarter of 1997 credits in Portugal rose by 15.2% and debits by 23.4%, in Sweden credits increased by 17.6% and debits by 16.4%, compared to the same period in 1996.

2. TOURISME

Durant le premier trimestre de 1997, les flux touristiques dans les hôtels et établissements similaires ont connu une période relativement stable par rapport au trimestre correspondant de 1996, caractérisée par des augmentations et des baisses modérées dans les nuitées des résidents et des non-résidents. Néanmoins, les données de certains pays ont enregistré de fortes variations entre 1996 et 1997, probablement dues aux adaptations des systèmes statistiques nationaux conformément à la directive du Conseil concernant la collecte d'informations statistiques dans le domaine du tourisme¹ ainsi qu'à la mise en oeuvre de la méthodologie communautaire des statistiques du tourisme. Ces mesures ont une incidence sur les définitions, les classifications, les méthodes de collecte des données et aboutiront à l'élaboration de statistiques harmonisées et comparables sur le tourisme à l'échelle européenne.

En ce qui concerne le poste Voyages de la balance des paiements, la tendance enregistrée au premier trimestre de 1997 est à la hausse pour les crédits et plus variée pour les débits comparé au trimestre correspondant en 1996. Au Portugal, en Suède et en France, la tendance continue à la hausse des crédits et des débits observée en 1996 se poursuit également au début de l'année 1997. Au cours du premier trimestre par exemple, les crédits ont augmenté de 15,2% au Portugal et de 17,6% en Suède, tandis que les débits ont respectivement progressé de 23,4% et de 16,4% par rapport à la même période en 1996.

¹ Richtlinie 95/57/EG des Rates vom 23. November 1995 (ABl. Nr. L 291 vom 6.12.1995, S. 32). / Council Directive 95/57/EC, adopted 23 November 1995 (OJ No L 291, 6.12.95, p.32). / Directive 95/57/CE du Conseil, du 23 novembre 1995 (JO n° L 291, 06/12/95, p. 32).

2.1 GÄSTE IN DEN HOTELS
UND ÄHNLICHEN BETRIEBEN

2.1 GUEST FLOWS IN HOTELS AND
SIMILAR ESTABLISHMENTS

2.1 MOUVEMENTS DES CLIENTS
DANS LES HOTELS ET
ETABLISSEMENTS ASSIMILES

Übernachtungen (1000)		Nights (1000)											Nuitées (1000)				
eurostat		B	DK	D ⁽¹⁾	EL	E	F	IRL	I	L	NL	A	P	FIN	S	UK	EUR ⁽²⁾
Inländer		Residents in the country											Résidents dans le pays				
1994		2 777	6 037	141 002	12 234	56 767	89 501	:	124 943	89	7 913	16 090	6 975	7 972	13 898	66 390	552 588
1995		3 025	6 271	145 159	12 523	58 281	90 349	:	124 358	82	8 684	16 302	7 135	8 466	14 771	71 990	567 396
1996		3 140	4 658	144 928	:	58 044	:	:	:	93	:	:	7 848	6 835	14 699	:	:
1995	III	1 175	1 966	47 602	5 229	21 706	30 045	:	60 382	23	2 963	5 640	2 755	2 484	4 392	29 510	215 872
	IV	635	1 411	31 586	2 225	11 351	17 915	:	17 192	19	1 890	2 557	1 411	1 834	3 260	15 120	108 404
1996	I	490	1 346	25 686	2 076	9 954	18 592	:	20 842	19	1 564	4 276	1 270	2 102	3 382	:	:
	II	817	1 079	39 523	3 010	15 013	24 066	:	27 643	22	2 542	3 640	1 900	2 222	3 725	:	:
	III	1 169	1 236	47 350	5 565	21 846	29 599	:	:	28	2 937	5 447	3 132	2 511	4 293	:	:
	IV	665	998	32 369	:	11 231	:	:	:	24	:	:	1 546	:	3 299	:	:
1997	I	:	1 330	25 689	:	10 695	:	:	:	20	:	:	1 467	2 117	3 163	15 400	:
	II	:	1 731	39 040	:	:	:	:	:	:	:	:	:	:	:	:	:
1996	03	183	363	9 390	738	4 107	7 098	:	7 362	8	636	1 334	498	840	1 332	:	:
	04	253	320	10 793	1 081	5 289	7 450	:	7 387	7	733	972	663	724	1 131	:	:
	05	280	380	14 344	887	4 500	7 759	:	7 199	8	888	1 185	542	642	1 308	:	:
	06	284	379	14 385	1 041	5 224	8 857	:	13 057	7	921	1 484	696	856	1 286	:	:
	07	444	395	15 086	1 846	6 732	9 588	:	19 968	9	970	1 910	875	972	1 557	:	:
	08	452	419	15 923	2 533	8 880	11 376	:	:	10	1 052	2 139	1 434	796	1 457	:	:
	09	273	421	16 341	1 186	6 234	8 635	:	:	9	915	1 398	824	743	1 279	:	:
	10	249	394	14 539	881	4 495	7 349	:	:	8	:	985	573	715	1 268	:	:
	11	216	383	9 177	:	3 623	:	:	:	8	:	724	509	701	1 244	:	:
	12	200	221	8 653	:	3 112	:	:	:	8	:	:	463	503	787	:	:
1997	01	137	359	7 690	:	2 760	:	:	:	6	:	:	405	551	878	3 200	:
	02	180	451	8 279	:	3 227	:	:	:	6	:	:	440	729	1 067	4 500	:
	03	:	520	9 720	:	4 708	:	:	:	7	:	:	622	837	1 218	7 700	:
	04	:	509	10 312	:	:	:	:	:	:	:	:	618	775	:	8 100	:
	05	:	609	14 514	:	:	:	:	:	:	:	:	632	683	:	8 200	:
	06	:	614	14 215	:	:	:	:	:	:	:	:	:	:	:	:	:
Nicht-Inländer		Non-residents in the country											Non-résidents dans le pays				
1994		7 128	5 901	26 363	40 658	97 722	57 143	:	76 173	1 016	8 733	59 126	18 179	2 934	3 320	96 776	501 171
1995		7 563	5 880	27 148	38 772	101 182	54 339	:	85 415	1 049	9 528	56 198	19 789	2 926	3 694	118 745	532 228
1996		8 466	4 589	27 440	:	100 216	:	:	:	991	:	:	19 667	2 908	3 956	:	:
1995	III	2 217	2 662	8 599	20 436	39 696	20 444	:	33 152	345	3 092	19 882	6 951	1 120	1 526	39 728	199 850
	IV	1 830	892	5 972	4 191	17 080	8 762	:	13 491	237	1 830	7 518	3 651	521	633	27 657	94 265
1996	I	1 628	672	5 297	1 110	14 656	8 309	:	14 242	171	1 711	17 982	3 395	537	623	24 073	94 406
	II	2 429	1 250	7 123	11 812	28 901	15 643	:	27 188	280	3 177	10 079	5 577	739	1 038	34 799	150 034
	III	2 428	1 928	8 911	19 499	39 454	20 751	:	:	323	3 098	19 070	6 992	1 067	1 620	42 760	:
	IV	1 981	740	6 109	3 282	17 205	:	:	:	218	:	:	3 704	565	675	9 937	:
1997	I	:	724	5 489	:	14 572	:	:	:	170	:	:	3 442	562	620	14 224	:
	II	:	1 613	7 422	:	:	:	:	:	:	:	:	:	:	:	:	:
1996	03	673	227	1 992	539	5 778	3 521	:	6 210	68	720	5 583	1 455	202	238	9 334	36 540
	04	745	287	2 050	1 865	6 724	4 572	:	7 587	81	1 127	2 777	1 686	151	214	11 024	40 890
	05	875	430	2 521	4 509	10 741	5 300	:	9 472	98	1 101	3 007	1 934	216	311	11 660	52 176
	06	809	533	2 552	5 438	11 436	5 771	:	10 129	100	948	4 296	1 956	372	513	12 115	56 968
	07	804	901	2 913	6 292	13 556	7 093	:	11 863	118	996	6 872	2 270	436	715	14 873	69 701
	08	818	647	2 974	7 238	13 660	7 714	:	:	113	1 112	7 328	2 451	394	542	15 727	:
	09	805	380	3 025	5 969	12 238	5 944	:	:	92	990	4 870	2 271	237	363	12 160	:
	10	790	302	2 635	3 282	8 986	4 818	:	:	92	:	2 796	1 852	189	274	9 937	:
	11	667	263	1 897	:	4 340	:	:	:	73	:	1 118	1 024	182	229	:	:
	12	524	175	1 577	:	3 879	:	:	:	53	:	:	827	194	172	:	:
1997	01	453	188	1 625	:	4 385	:	:	:	48	:	:	818	197	179	4 879	:
	02	512	207	1 786	:	4 666	:	:	:	53	:	:	1 023	163	210	3 978	:
	03	:	329	2 078	:	5 521	:	:	:	68	:	:	1 602	202	231	5 367	:
	04	:	338	2 119	:	:	:	:	:	:	:	:	1 665	184	:	6 021	:
	05	:	566	2 502	:	:	:	:	:	:	:	:	2 061	256	:	7 484	:
	06	:	710	2 800	:	:	:	:	:	:	:	:	:	:	:	:	:

(1) Ab 1992, entsprechen die Daten der BRD dem Gebietsstand ab dem 3.10.90 / From 1992, data corresponds to the RFG as constituted from 3.10.90 /

(2) Ohne IRL / IRL not included / Hors IRL

A partir de 1992, les données de la RFA correspondent à la situation territoriale depuis le 3.10.90.

Angaben der einzelnen Mitgliedstaaten miteinander nicht vergleichbar auf Grund verschiedener Erhebungsmethoden / Data not comparable between Member States due to different survey methodologies / Données non comparables entre Etats membres en raison de méthodologies d'enquête différentes.

2.4 ZAHLUNGSBILANZEN
TRANSPORT VON REISENDEN

2.4 BALANCE OF PAYMENTS
PASSENGER TRANSPORT

2.4 BALANCE DES PAIEMENTS
TRANSPORT DE PASSAGERS

Mio ECU

	UEBL ⁽¹⁾	DK	D	EL	E	F	IRL	I	NL ⁽²⁾	A	P	FIN	S ⁽³⁾	UK	EUR ⁽⁴⁾
	Credit														Crédit
1994	1 197	:	4 513	40	1 231	2 761	371	1 912	2 998	:	405	:	224	5 128	20 408
1995	907	:	4 584	35	1 538	2 680	:	2 027	3 625	:	618	:	220	5 352	21 587
1996	:	:	4 745	:	:	2 954	:	:	:	:	617	:	238	:	:
1995 III	242	:	1 195	12	455	771	144	629	962	:	186	:	89	1 694	6 236
IV	228	:	1 382	9	278	696	:	542	953	:	152	:	39	1 243	5 521
1996 I	183	:	888	11	408	552	:	511	935	:	127	:	50	1 134	4 800
II	246	:	1 281	5	515	780	:	685	1 180	:	156	:	55	1 475	6 378
III	212	:	1 207	:	663	898	:	790	1 171	:	170	:	87	1 753	:
IV	:	:	1 368	:	447	723	:	:	:	:	164	:	46	:	:
1997 I	:	:	822	:	388	682	:	:	:	:	142	:	42	:	:
II	:	:	:	:	:	:	:	:	:	:	:	:	:	:	:
1996 03	59	:	406	2	140	204	:	215	:	:	43	:	17	:	1 774
04	69	:	389	1	133	254	:	231	:	:	47	:	18	:	2 028
05	95	:	432	1	165	265	:	228	:	:	58	:	18	:	2 145
06	82	:	461	2	218	261	:	221	:	:	52	:	19	:	2 201
07	76	:	413	3	212	313	:	290	:	:	55	:	29	:	2 366
08	77	:	375	:	255	282	:	233	:	:	65	:	29	:	:
09	59	:	419	:	196	303	:	269	:	:	51	:	29	:	:
10	:	:	395	:	134	252	:	289	:	:	53	:	15	:	:
11	:	:	383	:	165	234	:	:	:	:	56	:	14	:	:
12	:	:	590	:	149	237	:	:	:	:	56	:	17	:	:
1997 01	:	:	113	:	135	225	:	:	:	:	49	:	15	:	:
02	:	:	323	:	113	213	:	:	:	:	46	:	14	:	:
03	:	:	386	:	139	244	:	:	:	:	47	:	14	:	:
04	:	:	372	:	:	266	:	:	:	:	50	:	18	:	:
05	:	:	460	:	:	286	:	:	:	:	:	:	:	:	:
06	:	:	:	:	:	:	:	:	:	:	:	:	:	:	:
	Ausgaben														Débit
1994	1 042	:	4 887	110	788	3 343	:	2 193	1 322	:	281	:	42	4 779	18 786
1995	716	:	5 125	132	973	3 200	:	2 608	1 760	:	355	:	39	4 410	19 317
1996	:	:	4 839	:	:	3 396	:	:	:	:	317	:	37	:	:
1995 III	195	:	1 481	31	309	906	:	901	463	:	95	:	15	1 457	5 850
IV	183	:	1 408	33	294	803	:	740	474	:	109	:	10	1 020	5 075
1996 I	174	:	929	30	161	756	:	498	441	:	66	:	4	1 030	4 088
II	230	:	1 168	33	218	863	:	513	481	:	80	:	:	1 214	:
III	197	:	1 426	:	315	964	:	952	523	:	88	:	:	1 662	:
IV	:	:	1 316	:	306	812	:	:	:	:	83	:	:	:	:
1997 I	:	:	746	:	206	754	:	:	:	:	73	:	:	:	:
II	:	:	:	:	:	:	:	:	:	:	:	:	:	:	:
1996 03	55	:	386	9	53	270	:	140	:	:	23	:	2	:	1 774
04	81	:	369	13	77	290	:	157	:	:	28	:	3	:	2 028
05	79	:	418	11	78	291	:	176	:	:	27	:	3	:	2 145
06	71	:	381	9	64	283	:	176	:	:	26	:	6	:	2 201
07	75	:	469	13	97	340	:	281	:	:	27	:	5	:	2 366
08	72	:	482	:	122	344	:	359	:	:	31	:	4	:	:
09	50	:	475	:	95	280	:	312	:	:	31	:	3	:	:
10	:	:	464	:	123	272	:	252	:	:	28	:	4	:	:
11	:	:	371	:	89	280	:	:	:	:	29	:	4	:	:
12	:	:	481	:	94	260	:	:	:	:	25	:	1	:	:
1997 01	:	:	201	:	66	243	:	:	:	:	24	:	3	:	:
02	:	:	221	:	65	253	:	:	:	:	24	:	1	:	:
03	:	:	325	:	75	258	:	:	:	:	26	:	2	:	:
04	:	:	350	:	:	294	:	:	:	:	24	:	3	:	:
05	:	:	312	:	:	303	:	:	:	:	:	:	:	:	:
06	:	:	:	:	:	:	:	:	:	:	:	:	:	:	:

(1) BLWU: Belgisch-luxemburgische Wirtschaftsunion / BLEU: Belgo-Luxembourg Economic Union / UEBL: Union économique belgo-luxembourgeoise

(2) Monatliche Angaben vertraulich / Monthly confidential data / Données mensuelles confidentielles

(3) Only passenger transport by sea

(4) Schätzung: einschließlich NL und UK; DK, IRL, A und FIN nicht eingeschlossen / Estimated: including NL and UK; DK, IRL, A and FIN not included / Estimation: y compris NL et UK, DK, IRL, A et FIN no

2.3 ZAHLUNGSBILANZEN

2.3 BALANCE OF PAYMENTS

2.3 BALANCE DES PAIEMENTS

REISEVERKEHR

TRAVEL

VOYAGES

Mio ECU

	UEBL ⁽¹⁾	DK	D	EL	E	F	IRL	I	NL ⁽²⁾	A	P	FIN	S	UK	EUR ⁽³⁾
	Einnahmen					Credit					Crédit				
1994	4 337	2 676	11 766	3 228	18 005	20 428	1 884	20 001	4 006	:	3 240	1 182	2 372	12 736	105 860
1995	4 776	2 814	12 972	3 104	19 264	20 742	2 059	20 934	4 598	11 168	3 319	1 320	2 652	14 552	113 106
1996	:	2 697	12 998	:	21 819	22 457	:	:	5 125	:	3 360	1 259	2 896	:	:
1995 III	1 474	1 057	3 750	1 308	6 622	6 506	842	6 206	1 304	:	1 198	397	868	5 099	36 630
IV	1 135	582	3 333	558	4 427	4 442	400	4 798	1 188	:	771	338	595	3 439	26 007
1996 I	1 112	408	2 846	381	4 042	4 311	325	4 206	1 039	:	579	287	540	2 684	22 760
II	1 264	747	3 321	745	5 313	5 685	645	6 088	1 455	:	757	316	734	3 846	30 916
III	1 560	987	3 636	1 233	7 378	7 331	:	6 838	1 500	:	1 209	357	960	5 358	:
IV	:	556	3 195	:	5 086	5 130	:	:	1 131	:	816	298	668	:	:
1997 I	:	456	2 913	:	4 358	4 654	:	:	1 018	:	667	261	635	:	:
II	:	688	:	:	:	:	:	:	1 496	:	:	:	:	:	:
1996 03	377	142	1 015	124	1 422	1 529	:	1 545	:	:	193	93	190	1 024	8 107
04	409	177	1 087	180	1 658	1 801	:	1 844	:	:	253	104	213	1 090	9 516
05	409	233	1 165	248	1 807	1 858	:	2 165	:	:	259	107	230	1 258	10 442
06	446	336	1 068	317	1 848	2 026	:	2 079	:	:	244	105	292	1 498	10 959
07	562	478	1 295	454	2 703	2 845	:	2 660	:	:	412	142	404	1 786	:
08	564	333	1 189	424	2 527	2 383	:	1 982	:	:	474	115	317	1 951	:
09	454	175	1 152	355	2 149	2 103	:	2 197	:	:	323	100	240	1 622	:
10	:	237	1 149	:	2 052	2 032	:	2 228	:	:	306	104	233	1 323	:
11	:	152	1 000	:	1 668	1 406	:	:	:	:	218	96	214	:	:
12	:	167	1 046	:	1 366	1 692	:	:	:	:	292	98	221	:	:
1997 01	:	121	928	:	1 484	1 554	:	:	:	:	221	92	214	:	:
02	:	192	932	:	1 388	1 414	:	:	:	:	198	84	203	:	:
03	:	143	1 053	:	1 487	1 686	:	:	:	:	247	85	218	:	:
04	:	179	1 208	:	1 871	2 003	:	:	:	:	301	98	231	:	:
05	:	219	1 195	:	:	2 079	:	:	:	:	:	130	:	:	:
06	:	290	:	:	:	:	:	:	:	:	:	:	:	:	:
	Ausgaben					Debit					Débit				
1994	6 508	3 020	37 347	949	3 466	11 620	1 347	10 164	7 843	:	1 433	1 405	4 096	18 620	107 817
1995	6 793	3 275	39 116	1 014	3 440	12 491	1 553	9 510	8 899	8 940	1 638	1 831	4 161	18 889	112 609
1996	:	3 263	39 249	:	3 875	14 073	:	:	9 026	:	1 854	1 811	4 931	:	:
1995 III	2 216	1 013	12 984	277	1 055	3 996	601	2 974	3 213	:	475	479	1 211	6 772	37 264
IV	1 514	750	8 216	240	883	2 902	329	2 049	1 859	:	381	493	1 018	3 941	24 576
1996 I	1 467	701	8 120	213	827	2 889	292	1 928	2 067	:	384	448	979	3 789	24 104
II	2 006	811	9 855	225	935	3 422	429	2 212	2 091	:	438	452	1 225	4 991	29 092
III	2 673	963	13 172	260	1 187	4 598	:	3 447	3 149	:	554	445	1 453	7 096	:
IV	:	788	8 102	:	927	3 164	:	:	1 719	:	477	466	1 274	:	:
1997 I	:	810	8 002	:	811	2 911	:	:	1 771	:	474	408	1 140	:	:
II	:	872	:	:	:	:	:	:	2 181	:	:	303	450	:	:
1996 03	499	256	2 869	66	300	1 006	:	619	:	:	141	150	356	1 482	8 527
04	673	238	3 190	79	308	1 165	:	721	:	:	146	162	387	1 546	9 455
05	630	245	3 252	76	314	1 204	:	728	:	:	145	154	386	1 506	9 480
06	704	328	3 413	69	312	1 052	:	763	:	:	147	136	452	1 940	10 158
07	991	433	4 574	83	441	1 485	:	1 150	:	:	183	166	558	1 993	:
08	982	291	4 669	86	381	1 785	:	1 327	:	:	198	135	447	2 633	:
09	700	239	3 929	92	364	1 328	:	970	:	:	174	143	448	2 470	:
10	:	331	3 563	:	362	1 185	:	1 052	:	:	176	164	482	1 493	:
11	:	234	2 274	:	288	1 027	:	:	:	:	148	157	409	:	:
12	:	224	2 265	:	277	952	:	:	:	:	153	146	384	:	:
1997 01	:	225	2 803	:	279	1 000	:	:	:	:	146	150	395	:	:
02	:	320	2 443	:	237	933	:	:	:	:	147	120	359	:	:
03	:	265	2 757	:	294	978	:	:	:	:	181	137	387	:	:
04	:	266	3 233	:	305	1 259	:	:	:	:	200	152	450	:	:
05	:	271	3 468	:	:	1 165	:	:	:	:	:	151	:	:	:
06	:	336	:	:	:	:	:	:	:	:	:	:	:	:	:

(1) BLWU: Belgisch-luxemburgische Wirtschaftsunion / BLEU: Belgo-Luxembourg Economic Union / UEBL: Union économique belgo-luxembourgeoise

(2) Monatliche Angaben vertraulich / Monthly confidential data / Données mensuelles confidentielles

(3) Schätzung; einschließlich NL und IRL; Ohne A / Estimated; including NL and IRL; A not included / Estimation; y compris NL et IRL; Hors A

2.4 ZAHLUNGSBILANZEN
TRANSPORT VON REISENDEN

2.4 BALANCE OF PAYMENTS
PASSENGER TRANSPORT

2.4 BALANCE DES PAIEMENTS
TRANSPORT DE PASSAGERS

Mio ECU

EUROSTAT	UEBL ⁽¹⁾	DK	D	EL	E	F	IRL	I	NL ⁽²⁾	A	P	FIN	S ⁽³⁾	UK	EUR ⁽⁴⁾		
	Credit															Crédit	
1994	1 197	:	4 513	40	1 231	2 761	371	1 912	2 998	:	405	:	:	5 128	20 184		
1995	907	:	4 584	35	1 538	2 680	:	2 027	3 625	:	618	:	220	5 352	21 587		
1996	:	:	4 745	:	:	2 954	:	:	:	:	617	:	238	:	:		
1995 III	242	:	1 195	12	455	771	144	629	962	:	186	:	89	1 694	6 236		
IV	228	:	1 382	9	278	696	:	542	953	:	152	:	39	1 243	5 521		
1996 I	183	:	888	11	408	552	:	511	935	:	127	:	50	1 134	4 800		
II	246	:	1 281	5	515	780	:	685	1 180	:	156	:	55	1 475	6 378		
III	212	:	1 207	:	663	898	:	790	1 171	:	170	:	87	1 753	:		
IV	:	:	1 368	:	447	723	:	:	:	:	164	:	46	:	:		
1997 I	:	:	822	:	388	682	:	:	:	:	142	:	42	:	:		
II	:	:	:	:	:	:	:	:	:	:	:	:	:	:	:		
1996 03	59	:	406	2	140	204	:	215	:	:	43	:	17	:	1 774		
04	69	:	389	1	133	254	:	231	:	:	47	:	18	:	2 028		
05	95	:	432	1	165	265	:	228	:	:	58	:	18	:	2 145		
06	82	:	461	2	218	261	:	221	:	:	52	:	19	:	2 201		
07	76	:	413	3	212	313	:	290	:	:	55	:	29	:	2 366		
08	77	:	375	:	255	282	:	233	:	:	65	:	29	:	:		
09	59	:	419	:	196	303	:	269	:	:	51	:	29	:	:		
10	:	:	395	:	134	252	:	289	:	:	53	:	15	:	:		
11	:	:	383	:	165	234	:	:	:	:	56	:	14	:	:		
12	:	:	590	:	149	237	:	:	:	:	56	:	17	:	:		
1997 01	:	:	113	:	135	225	:	:	:	:	49	:	15	:	:		
02	:	:	323	:	113	213	:	:	:	:	46	:	14	:	:		
03	:	:	386	:	139	244	:	:	:	:	47	:	14	:	:		
04	:	:	372	:	:	266	:	:	:	:	50	:	18	:	:		
05	:	:	460	:	:	286	:	:	:	:	:	:	:	:	:		
06	:	:	:	:	:	:	:	:	:	:	:	:	:	:	:		
	Ausgaben															Debit	Débit
1994	1 042	:	4 887	110	788	3 343	:	2 193	1 322	:	281	:	:	4 779	18 744		
1995	716	:	5 125	132	973	3 200	:	2 608	1 760	:	355	:	39	4 410	19 317		
1996	:	:	4 839	:	:	3 396	:	:	:	:	317	:	37	:	:		
1995 III	195	:	1 481	31	309	906	:	901	463	:	95	:	15	1 457	5 850		
IV	183	:	1 408	33	294	803	:	740	474	:	109	:	10	1 020	5 075		
1996 I	174	:	929	30	161	756	:	498	441	:	66	:	4	1 030	4 088		
II	230	:	1 168	33	218	863	:	513	481	:	80	:	:	1 214	:		
III	197	:	1 426	:	315	964	:	952	523	:	88	:	:	1 662	:		
IV	:	:	1 316	:	306	812	:	:	:	:	83	:	:	:	:		
1997 I	:	:	746	:	206	754	:	:	:	:	73	:	:	:	:		
II	:	:	:	:	:	:	:	:	:	:	:	:	:	:	:		
1996 03	55	:	386	9	53	270	:	140	:	:	23	:	2	:	1 774		
04	81	:	369	13	77	290	:	157	:	:	28	:	3	:	2 028		
05	79	:	418	11	78	291	:	176	:	:	27	:	3	:	2 145		
06	71	:	381	9	64	283	:	176	:	:	26	:	6	:	2 201		
07	75	:	469	13	97	340	:	281	:	:	27	:	5	:	2 366		
08	72	:	482	:	122	344	:	359	:	:	31	:	4	:	:		
09	50	:	475	:	95	280	:	312	:	:	31	:	3	:	:		
10	:	:	464	:	123	272	:	252	:	:	28	:	4	:	:		
11	:	:	371	:	89	280	:	:	:	:	29	:	4	:	:		
12	:	:	481	:	94	260	:	:	:	:	25	:	1	:	:		
1997 01	:	:	201	:	66	243	:	:	:	:	24	:	3	:	:		
02	:	:	221	:	65	253	:	:	:	:	24	:	1	:	:		
03	:	:	325	:	75	258	:	:	:	:	26	:	2	:	:		
04	:	:	350	:	:	294	:	:	:	:	24	:	3	:	:		
05	:	:	312	:	:	303	:	:	:	:	:	:	:	:	:		
06	:	:	:	:	:	:	:	:	:	:	:	:	:	:	:		

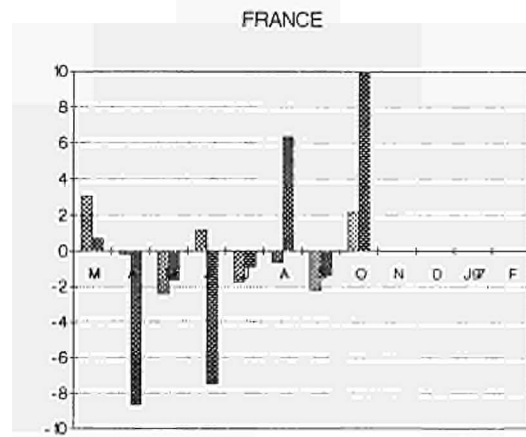
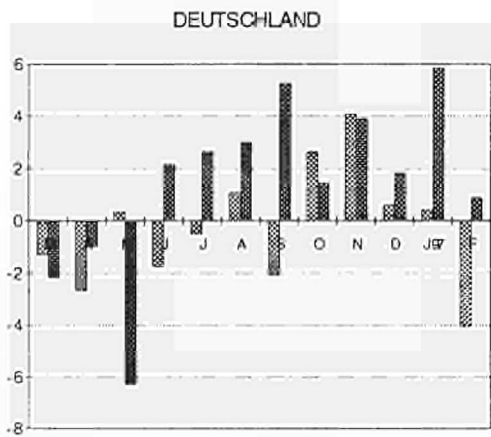
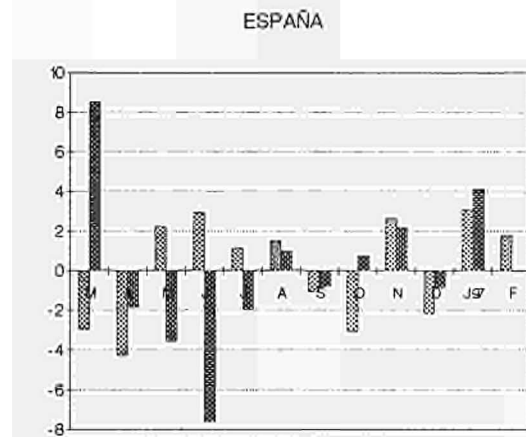
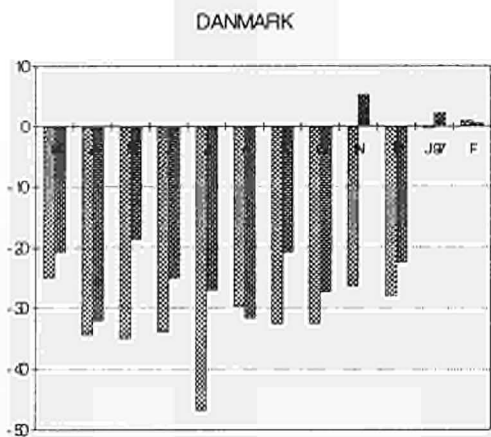
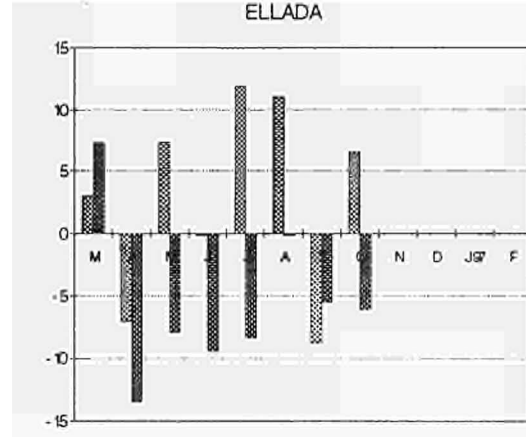
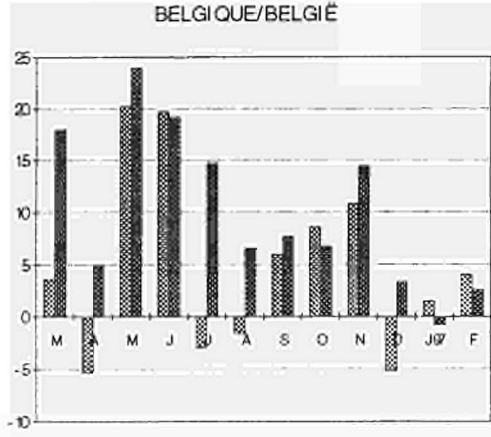
(1) BLWU: Belgisch-luxemburgische Wirtschaftsunion / BLEU: Belgo-Luxembourg Economic Union / UEBL: Union économique belgo-luxembourgeoise

(2) Monatliche Angaben vertraulich / Monthly confidential data / Données mensuelles confidentielles

(3) Only passenger transport by sea

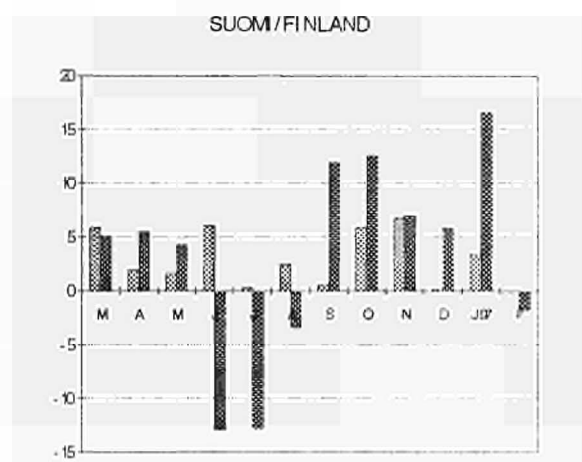
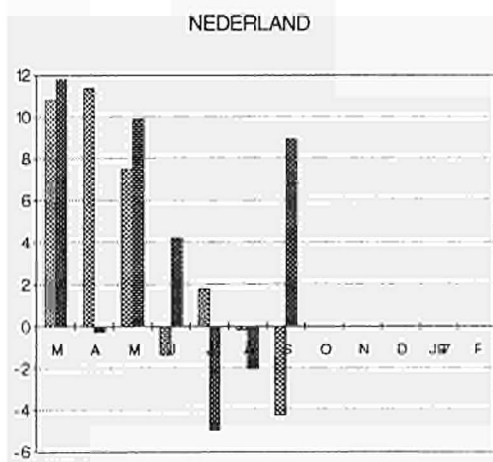
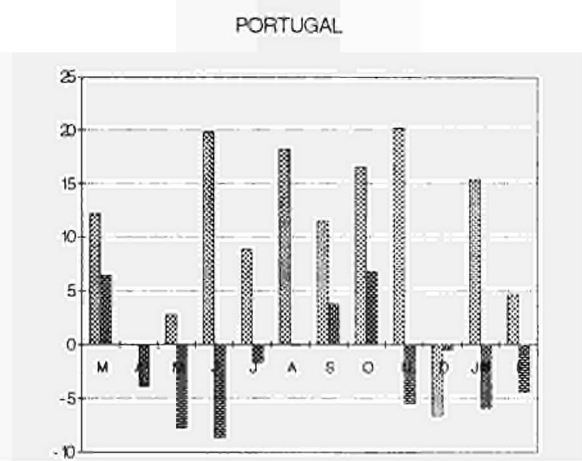
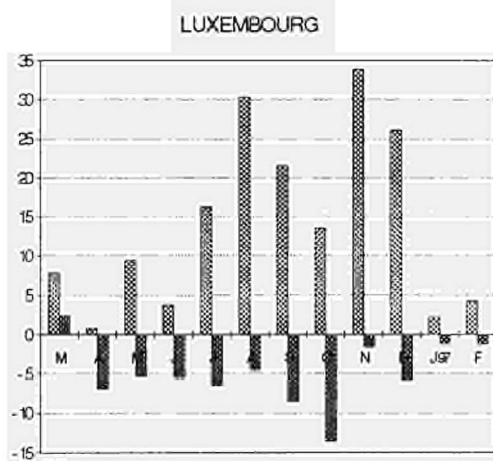
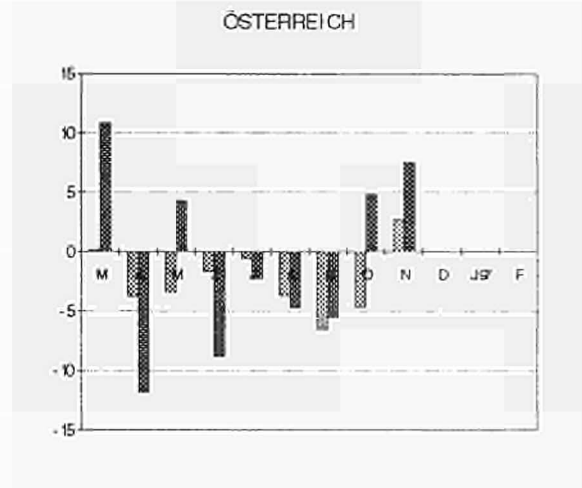
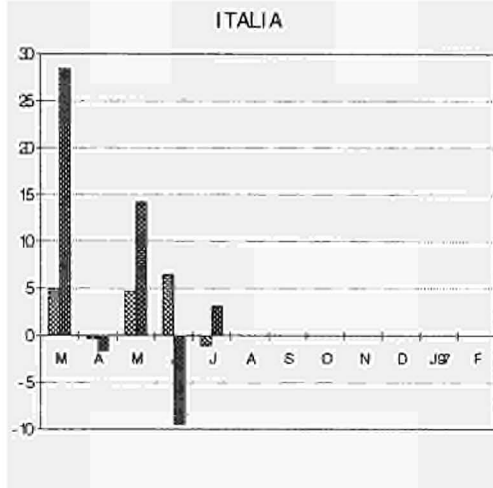
(4) Schätzung: einschließlich NL und UK; DK, IRL, A und FIN nicht eingeschlossen / Estimated, including NL and UK; DK, IRL, A and FIN not included / Estimation, y compris NL et UK, DK, IRL, A et FIN no

ÜBERNACHTUNGEN IN DEN HOTELS UND ÄHNLICHEN BETRIEBEN (Veränderungen über 12 Monate, %) /
 NIGHTS SPENT IN HOTELS AND SIMILAR ESTABLISHMENTS (Change over 12 months, %) /
 NUITÉES DANS LES HOTELS ET ÉTABLISSEMENTS ASSIMILÉS (Variation sur 12 mois, %)



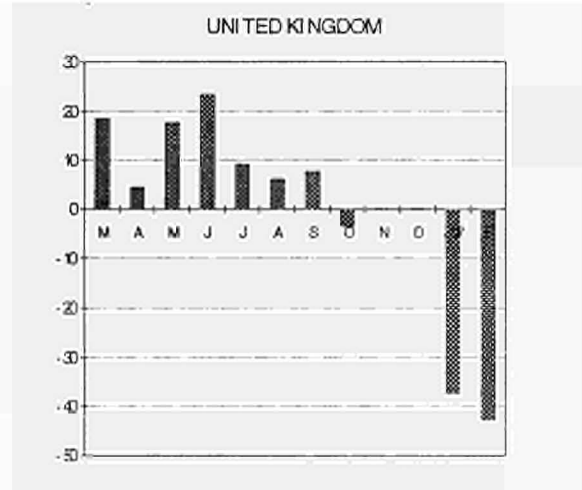
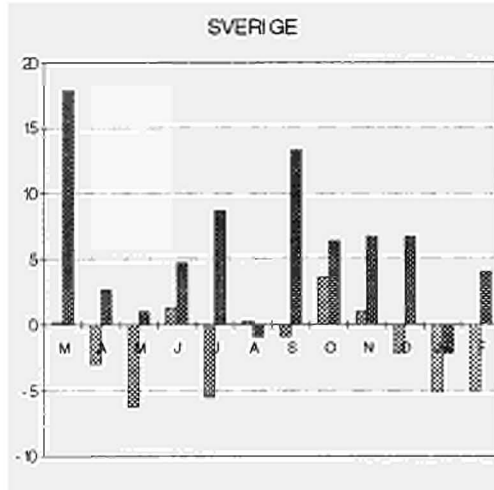
Inländer / Residents / Résidents
 Nicht-Inländer / Non-Residents / Non-Résidents

**ÜBERNACHTUNGEN IN DEN HOTELS UND ÄHNLICHEN BETRIEBEN (Veränderungen über 12 Monate, %) /
 NIGHTS SPENT IN HOTELS AND SIMILAR ESTABLISHMENTS (Change over 12 months, %) /
 NUITÉES DANS LES HOTELS ET ETABLISSEMENTS ASSIMILÉS (Variation sur 12 mois, %)**



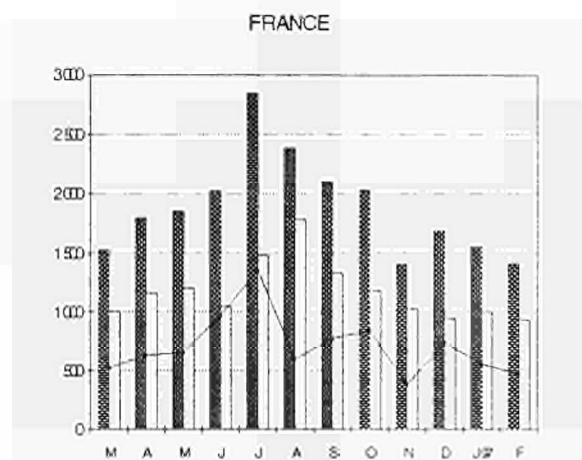
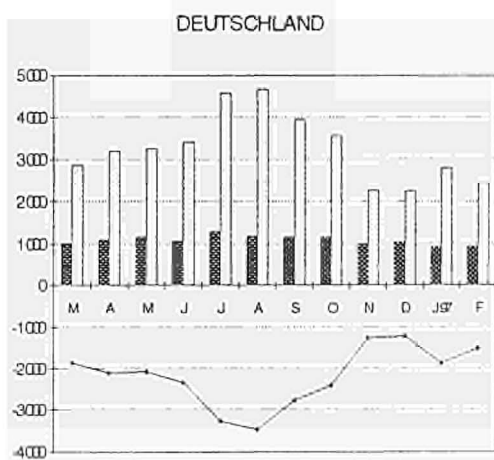
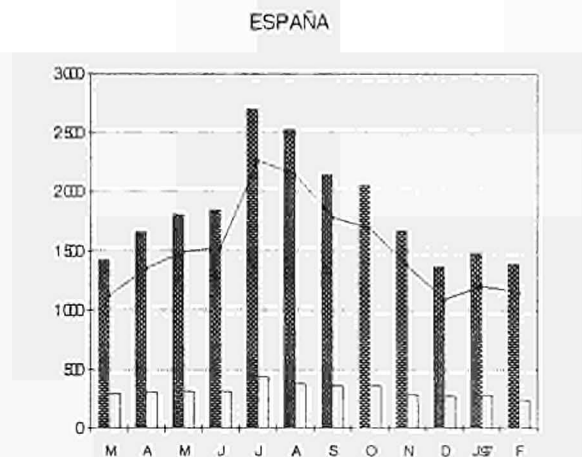
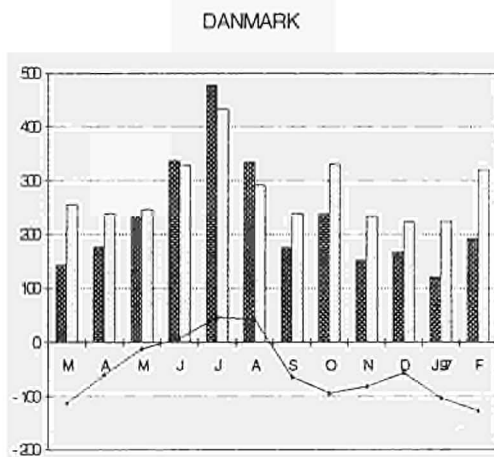
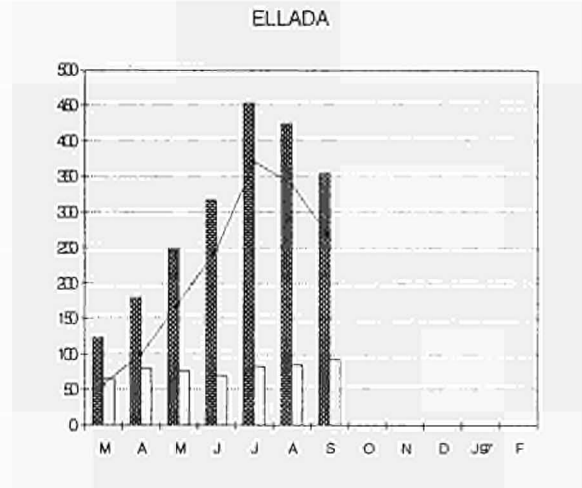
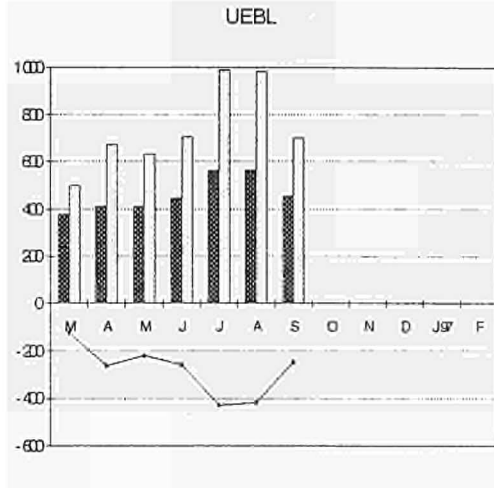
Inländer / Residents / Résidents
 Nicht-Inländer / Non-Residents / Non-Résidents

ÜBERNACHTUNGEN IN DEN HOTELS UND ÄHNLICHEN BETRIEBEN (Veränderungen über 12 Monate, %) /
 NIGHTS SPENT IN HOTELS AND SIMILAR ESTABLISHMENTS (Change over 12 months, %) /
 NUITÉES DANS LES HOTELS ET ÉTABLISSEMENTS ASSIMILÉS (Variation sur 12 mois, %)



2.6 SCHAUBILDER / GRAPHS / GRAPHIQUES

ZAHLUNGSBILANZEN - REISEVERKEHR (Mio ECU) /
 BALANCE OF PAYMENTS - TRAVEL (Mio ECU) /
 BALANCE DES PAIEMENTS - VOYAGES (Mio ECU)

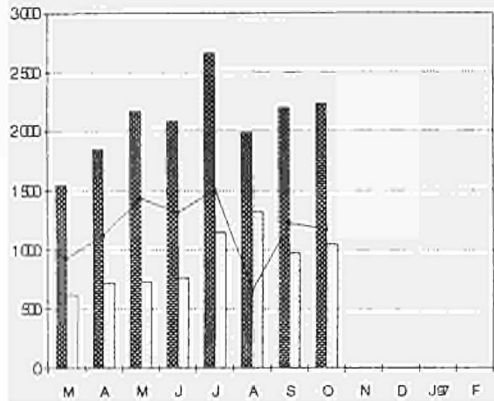


Haben / Credit / Cr dit
 Soll / Debit / D bit
 Saldo / Balance / Solde

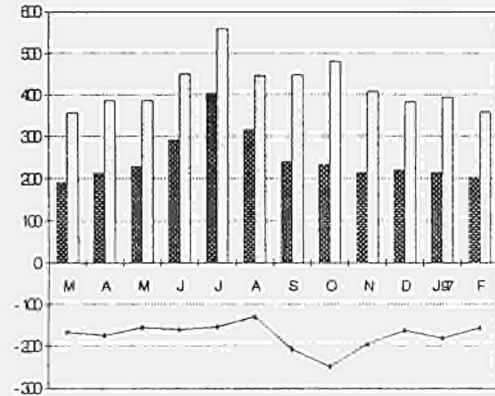
2.6 SCHAUBILDER / GRAPHS / GRAPHIQUES

ZAHLUNGSBILANZEN - REISEVERKEHR (Mio ECU) /
 BALANCE OF PAYMENTS - TRAVEL (Mio ECU) /
 BALANCE DES PAIEMENTS - VOYAGES (Mio ECU)

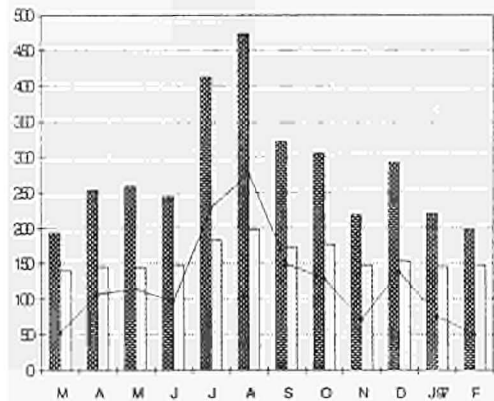
ITALIA



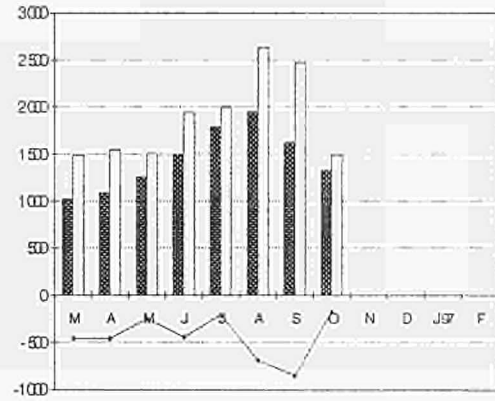
SVERIGE



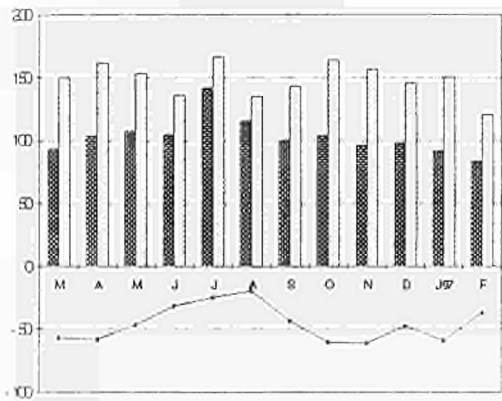
PORTUGAL



UNITED KINGDOM



SUOMI / FINLAND



Haben / Credit / Cr dit
 Soll / Debit / D bit
 +
 Saldo / Balance / Solde

BELGIQUE/BELGIË

Moniteur belge/Belgisch Staatsblad
Rue de Louvain 40-42/Leuvenseweg 40-42
B-1000 Bruxelles/Brussel
Tél. (32-2) 552 22 11
Fax (32-2) 511 01 84

Jean De Lannoy
Avenue du Roi 202/Koningslaan 202
B-1060 Bruxelles/Brussel
Tél. (32-2) 538 51 69
Fax (32-2) 538 08 41
E-mail: jean.de.lannoy@infoboard.be
URL: http://www.jean-de-lannoy.be

Librairie européenne/Europese Boekhandel
Rue de la Loi 244/Wetstraat 244
B-1040 Bruxelles/Brussel
Tél. (32-2) 295 26 39
Fax (32-2) 735 08 60

DANMARK

J. H. Schultz Information A/S
Herstedvang 10-12
DK-2620 Albertslund
Tlf. (45) 43 63 23 00
Fax (45) 43 63 19 69
E-mail: schultz@schultz.dk
URL: http://www.schultz.dk

DEUTSCHLAND

Bundesanzeiger Verlag
Breite Straße 78-80
Postfach 10 05 34
D-50667 Köln
Tel. (49-221) 20 29-0
Fax (49-221) 202 92 78
E-mail: vertrieb@bundesanzeiger.de
URL: http://www.bundesanzeiger.de

ΕΛΛΑΔΑ/GREECE

G. C. Eleftheroudakis SA
International Bookstore
Panepistimiou 17
GR-10564 Athina
Tel. (30-1) 331 41 80/1/2/3
Fax (30-1) 323 98 21
E-mail: elebooks@netor.gr

ESPAÑA

Mundi Prensa Libros, SA
Castelló, 37
E-28001 Madrid
Tel. (34-1) 431 33 99
Fax (34-1) 575 39 98
E-mail: libreria@mundiprensa.es
URL: http://www.mundiprensa.es

Boletín Oficial del Estado
Trafalgar, 27
E-28010 Madrid
Tel. (34-1) 538 21 11 (Libros/
384 17 15 (Suscripciones)
Fax (34-1) 538 21 21 (Libros/
384 17 14 (Suscripciones)
E-mail: webmaster@boe.es
URL: http://www.boe.es

FRANCE

Journal officiel
Service des publications des CE
26, rue Desaix
F-75727 Paris Cedex 15
Tel. (33) 140 58 77 01/31
Fax (33) 140 58 77 00

IRELAND

Government Supplies Agency
Publications Section
4-5 Harcourt Road
Dublin 2
Tel. (353-1) 661 31 11
Fax (353-1) 475 27 60

ITALIA

Licosa SpA
Via Duca di Calabria, 1/1
Casella postale 552
I-50125 Firenze
Tel. (39-55) 64 54 15
Fax (39-55) 64 12 57
E-mail: licosa@fbcc.it
URL: http://www.fbcc.it/licosa

LUXEMBOURG

Messageries du livre SARL
5, rue Raiffeisen
L-2411 Luxembourg
Tél. (352) 40 10 20
Fax (352) 49 06 61
E-mail: mdl@pt.lu

Abonnements:
Messageries Paul Kraus
11, rue Christophe Plantin
L-2339 Luxembourg
Tel. (352) 49 98 88-8
Fax (352) 49 98 88-444
E-mail: mpk@pt.lu
URL: http://www.mpk.lu

NEDERLAND

SDU Servicecentrum Uitgevers
Exteme Fondsen
Postbus 20014
2500 EA Den Haag
Tel. (31-70) 378 98 80
Fax (31-70) 378 97 83
E-mail: sdu@sdu.nl
URL: http://www.sdu.nl

ÖSTERREICH

**Manz'sche Verlags- und
Universitätsbuchhandlung GmbH**
Siebenbrunnengasse 21
Postfach 1
A-1050 Wien
Tel. (43-1) 53 16 13 34/40
Fax (43-1) 53 16 13 39
E-mail: auslieferung@manz.co.at
URL: http://www.austria.EU.net:81/manz

PORTUGAL

Imprensa Nacional-Casa da Moeda, EP
Rua Marquês de Sá da Bandeira, 16 A
P-1050 Lisboa Codex
Tel. (351-1) 353 03 99
Fax (351-1) 353 02 94, 384 01 32

Distribuidora de Livros Bertrand Ld.º
Rua das Terras dos Vales, 4/A
Apartado 60037
P-2701 Amadora Codex
Tel. (351-1) 495 90 50, 495 87 87
Fax (351-1) 496 02 55

SUOMI/FINLAND

**Akateeminen Kirjakauppa/Akademiska
Bokhandeln**
Pohjoisesplanadi 39/
Norra esplanaden 39
PL/PB 128
FIN-00101 Helsinki/Helsingfors
P./fn (358-9) 121 41
F./fax (358-9) 121 44 35
E-mail: akatilaus@stockmann.mailnet.fi
URL: http://booknet.cultnet.fi/aka/index.htm

SVERIGE

BTJ AB
Traktorvägen 11
S-221 82 Lund
Tfn (46-46) 18 00 00
Fax (46-46) 30 79 47
E-post: btjeu-pub@btj.se
URL: http://www.btj.se/media/eur

UNITED KINGDOM

**The Stationery Office Ltd
International Sales Agency**
51 Nine Elms Lane
London SW8 5DR
Tel. (44-171) 873 90 90
Fax (44-171) 873 84 63
E-mail: jill.speed@theso.co.uk
URL: http://www.the-stationery-office.co.uk

ISLAND

Bokabud Larusar Blöndal
Skólavörðustíg, 2
IS-101 Reykjavík
Tel. (354) 551 56 50
Fax (354) 552 55 60

NORGE

NIC Info A/S
Ostenjoveien 18
Boks 65 12 Etterstad
N-0606 Oslo
Tel. (47-22) 97 45 00
Fax (47-22) 97 45 45

SCHWEIZ/SUISSE/SVIZZERA

OSEC
Stampfenbachstraße 85
CH-8035 Zürich
Tel. (41-1) 365 53 15
Fax (41-1) 365 54 11
E-mail: uleimbacher@osec.ch
URL: http://www.osec.ch

BÄLGARIJA

Europress-Euromedia Ltd
59, Blvd Vitosha
BG-1000 Sofia
Tel. (359-2) 980 37 66
Fax (359-2) 980 42 30

ČESKÁ REPUBLIKA

NIS CR — prodejna
Konviktská 5
CZ-113 57 Praha 1
Tel. (42-02) 24 22 94 33, 24 23 09 07
Fax (42-02) 24 22 94 33
E-mail: nkposp@dec.nis.cz
URL: http://www.nis.cz

CYPRUS

Cyprus Chamber of Commerce & Industry
Griva-Digeni 38 & Delgiorgi 3
Mail orders:
PO Box 1455
CY-1509 Nicosia
Tel. (357-2) 44 95 00, 46 23 12
Fax (357-2) 36 10 44
E-mail: cy1691_etc_cyprus@vans.infonet.com

MAGYARORSZÁG

Euro Info Service
Europa HáZ
Margitsziget
PO Box 475
H-1396 Budapest 62
Tel. (36-1) 111 60 61, 111 62 16
Fax (36-1) 302 50 35
E-mail: euroinfo@mail.matav.hu
URL: http://www.euroinfo.hu/index.htm

MALTA

Miller Distributors Ltd
Malta International Airport
PO Box 25
LQA 05 Malta
Tel. (356) 66 44 88
Fax (356) 67 67 99

POLSKA

Ars Polona
Krakowskie Przedmiescie 7
Skr. pocztowa 1001
PL-00-950 Warszawa
Tel. (48-22) 826 12 01
Fax (48-22) 826 62 40, 826 53 34, 826 86 73
E-mail: ars_pol@bevy.hsn.com.pl

ROMANIA

Euromedia
Str. G-ral Berthelot Nr 41
RO-70749 Bucuresti
Tel. (40-1) 210 44 01, 614 06 64
Fax (40-1) 210 44 01, 312 96 46

SLOVAKIA

**Slovak Centre of Scientific and Technical
Information**
Námestie slobody 19
SK-81223 Bratislava 1
Tel. (421-7) 531 83 64
Fax (421-7) 531 83 64
E-mail: europ@tbb1.slk.stuba.sk

SLOVENIA

Gospodarski Vestnik
Zalozniska skupina d.d.
Dunajska cesta 5
SLO-1000 Ljubljana
Tel. (386) 611 33 03 54
Fax (386) 611 33 91 28
E-mail: belicd@gvestnik.si
URL: http://www.gvestnik.si

TÜRKIYE

Dünya Infotel AS
İstiklâl Cad. No: 469
TR-80050 Tunel-Istanbul
Tel. (90-212) 251 91 96
Fax (90-212) 251 91 97

AUSTRALIA

Hunter Publications
PO Box 404
3167 Abbotsford, Victoria
Tel. (61-3) 94 17 53 61
Fax (61-3) 94 19 71 54

CANADA

Subscriptions only/Uniquement abonnements
Renouf Publishing Co. Ltd
5369 Chemin Canotek Road Unit 1
K1J 9J3 Ottawa, Ontario
Tel. (1-613) 745 26 65
Fax (1-613) 745 76 60
E-mail: renouf@fox.nstn.ca
URL: http://www.renoufbooks.com

EGYPT

The Middle East Observer
41, Sherif Street
Cairo
Tel. (20-2) 393 97 32
Fax (20-2) 393 97 32

HRVATSKA

Mediatrade Ltd
Pavla Hatza 1
HR-10000 Zagreb
Tel. (385-1) 43 03 92
Fax (385-1) 43 03 92

INDIA

EBIC India
3rd Floor, Y. B. Chavan Centre
Gen. J. Bhosale Marg.
400 021 Mumbai
Tel. (91-22) 282 60 64
Fax (91-22) 285 45 64
E-mail: ebic@giasm01.vsnl.net.in

ISRAËL

ROY International
17, Shimon Hatarssi Street
PO Box 13056
61 130 Tel Aviv
Tel. (972-3) 546 14 23
Fax (972-3) 546 14 42
E-mail: royil@netvision.net.il

Sub-agent for the Palestinian Authority:

Index Information Services
PO Box 19502
Jerusalem
Tel. (972-2) 627 16 34
Fax (972-2) 627 12 19

JAPAN

PSI-Japan
Asahi Sanbancho Plaza #206
7-1 Sanbancho, Chiyoda-ku
Tokyo 102
Tel. (81-3) 32 34 69 21
Fax (81-3) 32 34 69 15
E-mail: psijapan@gol.com
URL: http://www.psi-japan.com

MALAYSIA

EBIC Malaysia
Level 7, Wisma Hong Leong
18 Jalan Perak
50450 Kuala Lumpur
Tel. (60-3) 262 62 98
Fax (60-3) 262 61 98
E-mail: ebic-kl@mol.net.my

PHILIPPINES

EBIC Philippines
19th Floor, PS Bank Tower Sen.
Gil J. Puyat Ave. cor Tindalo St.
Makati City
Metro Manila
Tel. (63-2) 759 66 80
Fax (63-2) 759 66 90
E-mail: eccppcom@globe.com.ph

RUSSIA

CCEC
60-letiya Oktyabrya Av. 9
117312 Moscow
Tel. (70-95) 135 52 27
Fax (70-95) 135 52 27

SOUTH AFRICA

Safto
5th Floor Export House.
CNR Maude & West Streets
PO Box 782 706
2146 Sandton
Tel. (27-11) 883 37 37
Fax (27-11) 883 65 69

SOUTH KOREA

Kyowa Book Company
1 F1, Phyoung Hwa Bldg
411-2 Hap Jeong Dong, Mapo Ku
121-220 Seoul
Tel. (82-2) 322 67 80/1
Fax (82-2) 322 67 82
E-mail: kyowa2@ktnet.co.kr

THAILANDE

EBIC Thailand
Vanissa Building 8th Floor
29 Soi Chidlom
Ploenchit
10330 Bangkok
Tel. (66-2) 655 06 27
Fax (66-2) 655 06 28
E-mail: ebicbkk@ksc15.th.com

UNITED STATES OF AMERICA

Bernan Associates
4611-F Assembly Drive
MD20706 Lanham
Tel. (800) 274 44 47 (toll free telephone)
Fax (800) 865 34 50 (toll free fax)
E-mail: query@bernan.com
URL: http://www.bernan.com

**ANDERE LANDE/OTHER COUNTRIES/
AUTRES PAYS**

**Bitte wenden Sie sich an ein Büro Ihrer
Wahl / Please contact the sales office of
your choice / Veuillez vous adresser au
bureau de vente de votre choix**

Preis in Luxemburg (ohne MwSt.) • Price (excl. VAT) in Luxembourg • Prix au Luxembourg, TVA exclue
Einzelpreis • Single copy • Prix par numéro ECU 10
Abonnement • Subscription ECU 84



AMT FÜR AMTLICHE VERÖFFENTLICHUNGEN DER EUROPÄISCHEN GEMEINSCHAFTEN
OFFICE FOR OFFICIAL PUBLICATIONS OF THE EUROPEAN COMMUNITIES
OFFICE DES PUBLICATIONS OFFICIELLES DES COMMUNAUTÉS EUROPÉENNES

Cat./Kat.: CA-CJ-97-009-3A-C