

Trends in distributive trades

Retail sales – Registration of cars

Conjoncture dans le commerce

Ventes du commerce de détail – Immatriculation des voitures

6 1987 Monthly Mensuel

09.07.1987

COMMUNITY INDEX STILL RISING

Compared with the first quarter of 1986, the EUR index (the weighted average of the nine national indices available) was up 1.4% in the first quarter of 1987, thus continuing the upward trend which has now been maintained for more than two years, despite the fact that retail sales were down in four countries: Denmark (-5.3%), Ireland and Belgium (-2.3%) and France (-1.0%).

Retail sales in the Grand Duchy of Luxembourg were exactly on a par with the figure recorded for the equivalent period of 1986, while everywhere else turnover was up: +4.1% in the United Kingdom (where sales figures have now been rising steadily for several years, thus contributing in no small measure to the buoyant Community index), +2.1% in Greece and +1.5% in the Federal Republic of Germany and the Netherlands.

L'INDICE COMMUNAUTAIRE POURSUIT SA HAUSSE

Par rapport au premier trimestre 1986, l'indice EUR, résultat d'une moyenne pondérée des neuf indices nationaux disponibles, progresse au cours du premier trimestre 1987 de 1,4% et renforce ainsi la tendance vers la hausse constatée depuis maintenant plus de deux ans, ceci malgré le fait que les ventes du commerce de détail sont en baisse dans quatre pays: le Danemark (-5.3%), l'Irlande et la Belgique (-2.3%) et la France (-1.0%).

Au Grand-Duché de Luxembourg les ventes au détail se maintiennent au premier trimestre 1987 exactement au même niveau que celui atteint au premier trimestre de l'année précédente. Les autres pays voient leur chiffre d'affaires augmenter: +4.1% au Royaume-Uni (où les ventes sont en hausse constante depuis plusieurs années et qui sont en grande partie à la base de la bonne tenue de l'indice communautaire), +2.1% en Grèce et +1.5% en République fédérale d'Allemagne et aux Pays-Bas.



OFICINA ESTADÍSTICA DE LAS COMUNIDADES EUROPEAS
DE EUROPÆISKE FÆLLESSKABERS STATISTISKE KONTOR
STATISTISCHES AMT DER EUROPÄISCHEN GEMEINSCHAFTEN
ΣΤΑΤΙΣΤΙΚΗ ΥΠΗΡΕΣΙΑ ΤΩΝ ΕΥΡΩΠΑΪΚΩΝ ΚΟΙΝΟΤΗΤΩΝ
STATISTICAL OFFICE OF THE EUROPEAN COMMUNITIES
OFFICE STATISTIQUE DES COMMUNAUTÉS EUROPÉENNES
ISTITUTO STATISTICO DELLE COMUNITÀ EUROPEE
BUREAU VOOR DE STATISTIEK DER EUROPESE GEMEENSCHAPPEN
SERVIÇO DE ESTATÍSTICA DAS COMUNIDADES EUROPEIAS

L-2920 Luxembourg – Tél. 43011 – Télex : Comeur Lu 3423
B-1049 Bruxelles, bâtiment Berlaymont, rue de la Loi 200 (bureau de liaison) – Tél. 235 1111

The information included in this bulletin has been taken from the Cronos data bank, which is accessible via the different host companies. For all information about these host companies contact Eurostat in Luxembourg, tel. 4301-3220. To obtain specifications of the principal characteristics of the series contained in this bulletin contact Luxembourg, tel. 4301-3563

Les informations reprises dans ce bulletin sont extraites de la banque de données Cronos, qui est accessible via différents serveurs. Pour toute information concernant ces serveurs, s'adresser à l'Eurostat, Luxembourg, tél. 4301-3220. Pour obtenir des précisions sur les caractéristiques principales des séries contenues dans ce bulletin, s'adresser à Luxembourg, tél. 4301-3563

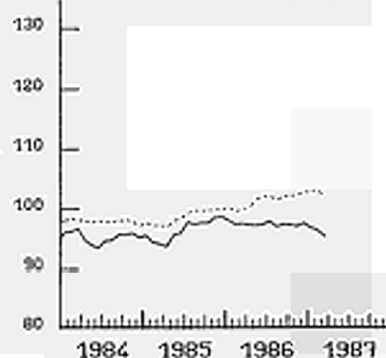
- © ECSC-EEC-EAEC, Brussels – Luxembourg, 1987
Reproduction is authorized, except for commercial purposes, provided the source is acknowledged.
- © CECA-CEE-CEEA, Bruxelles – Luxembourg, 1987
Reproduction autorisée, sauf à des fins commerciales, moyennant mention de la source.

RETAIL TRADE VOLUME

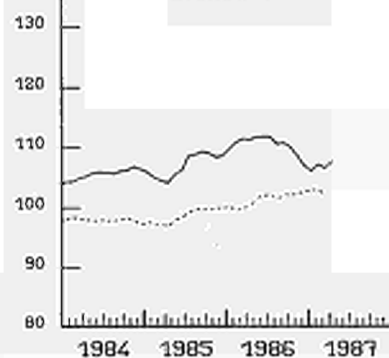
VOLUME DES VENTES

1980 = 100

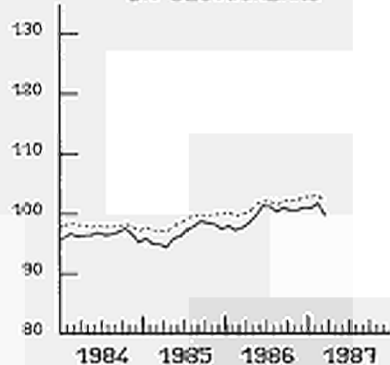
BELGIQUE - BELGIE



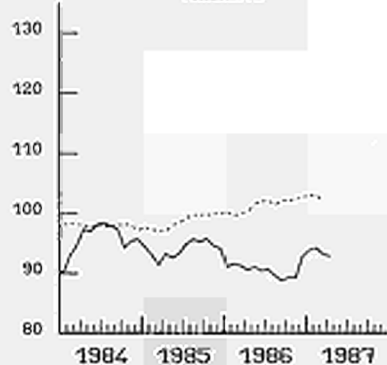
DANMARK



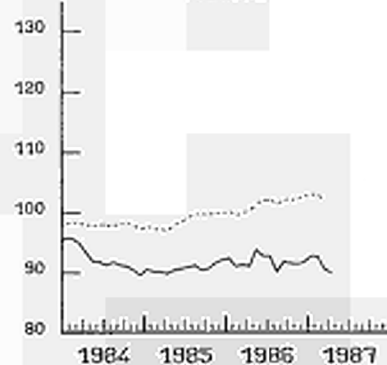
BR DEUTSCHLAND



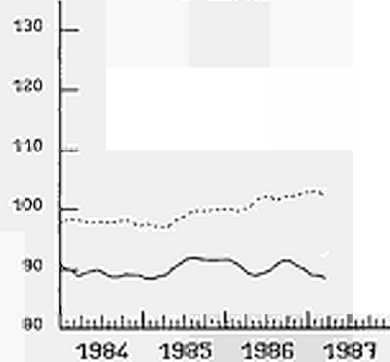
HELLAS



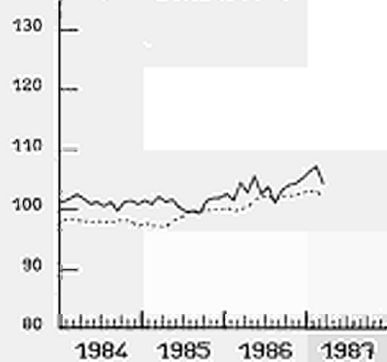
FRANCE



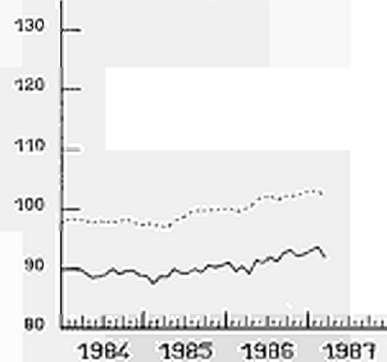
IRELAND



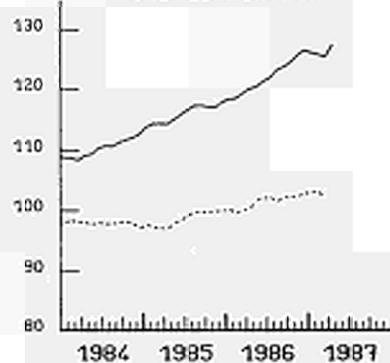
LUXEMBOURG



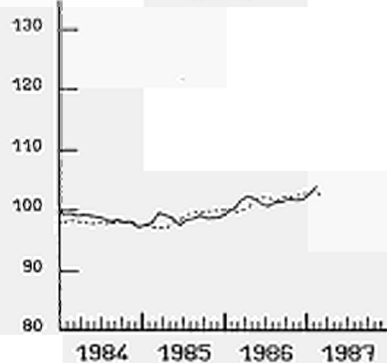
NEDERLAND



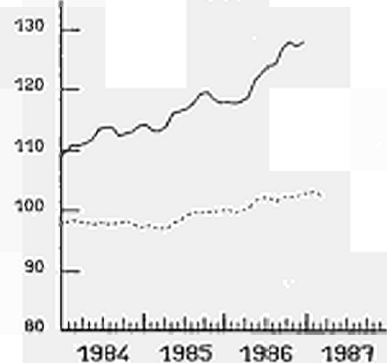
UNITED KINGDOM



JAPAN



USA



EUR

SEASONALLY ADJUSTED INDICES
3 MONTH MOVING AVERAGE

INDICE DESAISONALISE
MOYENNE MOBILE SUR 3 MOIS

Not seasonally adjusted index numbers

TAB. 1

Indices non désaisonnalisés

1980 = 100

	BELGIQUE BELGIE	DANMARK	BR DEUTSCH- LAND	HELLAS	FRANCE	IRELAND	LUXEM- BOURG	NEDER- LAND	UNITED KINGDOM	EUR	USA	JAPAN	
1982	96.9	101.1	94.8	92.7	99.3	94.0	108.7	93.6	102.1	97.6	99.0	100.5	1982
1983	95.3	102.7	95.6	92.2	96.4	90.7	103.3	91.8	107.4	98.0	105.3	100.4	1983
1984	95.2	105.8	96.1	96.2	92.0	89.4	101.1	89.3	111.3	97.8	112.2	98.4	1984
1985	96.7	107.0	96.8	93.5	90.5	91.0	100.8	89.7	116.4	98.7	116.8	99.1	1985
1986	97.3	109.9	100.2	91.3	91.5	90.5	103.6	91.7	122.6	101.6	124.2	101.2	1986
1985 I	90.2	96.1	89.0	90.6	83.0	87.5	93.3	82.8	105.7	90.6	104.3	93.2	I 1985
II	99.1	104.1	94.1	92.4	89.9	89.8	99.5	90.3	109.6	96.3	118.2	96.2	II
III	92.6	108.3	93.1	88.7	84.8	90.1	101.2	88.2	112.6	94.8	119.0	97.6	III
IV	105.0	119.7	110.9	102.2	104.3	96.6	109.1	97.3	137.5	112.8	125.6	109.2	IV
1986 I	93.2	102.8	91.6	90.3	84.2	88.8	96.3	84.2	111.0	93.3	108.6	95.1	I 1986
II	99.6	109.4	99.7	90.0	91.7	88.2	101.4	91.9	115.2	100.1	125.0	99.0	II
III	92.4	109.7	95.4	83.0	86.1	89.8	104.4	91.6	119.2	97.3	127.5	99.7	III
IV	104.0	117.5	114.0	102.1	104.2	95.1	112.3	99.0	146.1	115.6	135.7	111.1	IV
1987 I	91.1	97.4	93.0	92.2	83.3	86.8	96.3	85.4	115.5	94.6			I 1987
1986 02	89.4	93.4	85.0	92.8	76.9	88.8	86.2	76.3	107.4	87.5	101.4	87.6	02 1986
03	98.3	103.7	98.1	86.0	86.4	86.3	108.4	88.1	112.4	97.0	117.8	106.5	03
04	99.2	105.1	104.4	91.8	88.0	89.8	100.8	88.3	115.4	100.5	120.4	103.8	04
05	100.0	116.7	100.2	92.2	99.5	88.3	107.2	98.6	112.7	102.5	130.0	96.6	05
06	99.7	106.5	94.6	85.9	87.6	86.8	96.1	88.8	117.1	97.2	124.5	96.6	06
07	91.7	115.4	99.7	79.4	85.7	90.7	112.8	91.1	120.2	98.9	125.3	106.1	07
08	88.5	108.6	89.8	83.7	81.4	89.5	100.1	91.8	117.4	93.6	128.7	98.7	08
09	97.0	105.1	96.8	85.9	91.4	89.5	100.2	91.8	119.7	99.5	128.6	94.4	09
10	101.9	111.5	106.6	91.5	96.0	87.5	111.2	97.8	124.9	106.2	126.9	100.6	10
11	90.7	103.0	105.3	92.4	89.6	87.3	100.9	93.2	138.4	105.8	124.4	100.3	11
12	119.5	138.0	130.0	122.3	126.8	107.6	124.8	106.0	169.3	134.8	155.7	132.3	12
1987 01	90.8	105.7	92.2	95.3	90.9	86.9	100.1	91.3	118.3	97.4		97.0	01 1987
02	83.7	90.8	87.7	91.6	76.9	87.8	90.0	78.8	114.4	89.6		91.6	02
03	98.8	95.6	99.0	89.7	82.1	86.1	98.8	86.2	116.4	96.7			03
04		106.6		96.2	88.6				124.0				04

% change over the corresponding period
of the previous year
(not seasonally adjusted)

TAB. 2

Variation (%) par rapport à la période
correspondante de l'année précédente
(non désaisonnalisé)

1980 = 100

	BELGIQUE BELGIE	DANMARK	BR DEUTSCH- LAND	HELLAS	FRANCE	IRELAND	LUXEM- BOURG	NEDER- LAND	UNITED KINGDOM	EUR	USA	JAPAN	
1982	1.6	1.7	-3.6	-4.1	0.6	-5.4	4.6	-2.9	1.9	-0.9	-1.0	0.0	1982
1983	-1.7	1.6	0.8	-0.5	-2.9	-3.5	-5.0	-1.9	5.2	0.4	6.4	-0.1	1983
1984	-0.1	3.0	0.5	4.3	-4.6	-1.4	-2.1	-2.7	3.6	-0.2	6.6	-2.0	1984
1985	1.6	1.1	0.7	-2.8	-1.6	1.8	-0.3	0.4	4.6	1.0	4.1	0.7	1985
1986	0.6	2.7	3.5	-2.4	1.1	-0.5	2.8	2.2	5.3	2.9	6.3	2.1	1986
1985 I	-2.5	-1.8	-1.7	-4.2	-5.2	-0.5	-0.5	-1.5	4.5	-1.3	2.4	1.3	I 1985
II	2.6	-0.0	0.1	-4.5	-2.4	1.4	-1.5	0.7	4.4	0.5	3.6	-1.3	II
III	2.7	4.1	2.6	-1.4	-1.4	3.1	-0.8	0.4	4.9	2.0	7.0	0.6	III
IV	3.3	2.0	1.8	-1.2	1.9	3.1	1.3	1.8	4.2	2.4	3.1	2.0	IV
1986 I	3.3	6.9	2.9	-0.3	1.5	1.5	3.2	1.7	5.0	3.0	4.1	2.0	I 1986
II	0.6	5.1	5.9	-2.6	2.0	-1.8	1.9	1.8	5.1	3.9	5.7	2.9	II
III	-0.2	1.3	2.5	-6.4	1.6	-0.3	3.2	3.8	5.9	2.7	7.2	2.1	III
IV	-0.9	-1.8	2.8	-0.2	-0.1	-1.6	2.9	1.7	6.3	2.5	8.0	1.7	IV
1987 I	-2.3	-5.3	1.5	2.1	-1.0	-2.3	0.0	1.5	4.1	1.4			I 1987
1986 02	7.3	6.1	4.2	-1.8	1.6	2.2	-1.3	0.7	4.4	3.4	3.3	2.2	02 1986
03	1.1	4.4	1.3	-1.1	-0.1	-1.5	5.2	-0.7	5.6	1.8	4.5	2.6	03
04	1.7	7.2	7.1	-6.1	1.8	-1.0	-0.3	0.4	5.9	4.4	4.5	5.1	04
05	-0.3	5.0	3.9	2.9	8.9	-2.4	8.1	5.0	2.5	4.7	6.2	0.8	05
06	0.3	3.2	6.9	-4.2	-4.6	-1.9	-2.0	-0.3	6.6	2.6	6.4	2.9	06
07	-0.4	2.2	2.6	-8.4	0.8	-2.1	5.0	4.5	4.9	2.4	6.5	0.7	07
08	-2.7	-2.7	-1.8	-5.1	-0.6	0.1	-2.2	0.0	4.1	-0.1	4.4	4.1	08
09	2.5	4.7	6.6	-5.8	4.4	0.9	6.9	7.3	7.9	5.8	10.9	1.8	09
10	-0.6	1.9	1.7	-7.9	-0.7	-1.7	3.2	2.5	7.8	2.2	7.9	3.2	10
11	-5.9	-7.2	-1.6	-1.3	-4.5	-2.6	-2.3	-3.5	8.5	-0.3	4.2	1.2	11
12	3.0	-0.4	7.5	7.6	3.7	-0.6	7.4	6.0	3.9	5.1	11.3	1.1	12
1987 01	-1.2	-5.0	0.7	3.5	1.9	-5.3	6.3	3.6	5.2	2.0		6.4	01 1987
02	-6.4	-2.8	3.2	-1.3	0.0	-1.1	4.4	3.2	6.5	2.5		4.6	02
03	0.5	-7.8	0.9	4.3	-4.9	-0.2	-8.9	-2.2	3.6	-0.2			03
04		1.4		4.8	0.7				7.5				04

Seasonally adjusted index numbers

TAB. 3

Indices désaisonnalisés

1980 = 100

	BELGIQUE BELGIE	DANMARK	BR DEUTSCH- LAND	HELLAS	FRANCE	IRELAND	LUXEM- BOURG	NEDER- LAND	UNITED KINGDOM	EUR	USA	JAPAN	
1982	96.9	101.1	94.8	92.7	99.3	94.0	108.7	93.6	102.1	97.6	99.0	100.5	1982
1983	95.3	102.7	95.6	92.2	96.4	90.7	103.3	91.8	107.4	98.0	105.3	100.4	1983
1984	95.2	105.8	96.1	96.2	92.0	89.4	101.1	89.3	111.3	97.8	112.2	98.4	1984
1985	96.7	107.0	96.8	93.5	90.5	91.0	100.8	89.7	116.4	98.7	116.8	99.1	1985
1986	97.3	109.9	100.2	91.3	91.5	90.5	103.6	91.7	122.6	101.6	124.2	101.2	1986
1985 I	94.1	104.5	94.8	91.4	90.1	88.9	102.0	88.8	114.4	97.2	113.1	99.5	I 1985
II	95.9	106.2	96.2	93.3	90.6	91.4	100.2	89.4	115.9	98.4	116.4	97.5	II
III	97.6	109.3	98.7	95.2	90.4	91.3	99.2	89.5	117.3	99.7	119.2	98.9	III
IV	98.6	108.6	97.4	94.1	92.1	91.4	101.8	90.7	117.9	99.9	117.7	99.3	IV
1986 I	97.5	111.4	97.6	91.2	91.5	90.3	104.4	90.5	119.3	100.0	118.0	101.5	I 1986
II	97.4	111.7	101.3	90.4	92.6	89.8	102.5	91.1	121.3	102.0	122.6	101.0	II
III	97.4	110.7	101.0	88.7	91.8	91.1	103.1	92.7	123.7	102.2	126.9	101.4	III
IV	97.6	106.9	101.0	92.7	91.7	90.0	105.1	92.5	126.5	102.8	127.9	101.7	IV
1987 I	95.4	106.5	99.8	93.1	90.5	88.6	104.4	92.1	125.4	101.7			I 1987
1986 02	98.6	111.4	97.4	91.6	90.6	90.2	100.8	89.3	118.6	99.6	116.4	101.0	02 1986
03	95.7	110.6	94.3	92.3	90.6	89.2	106.6	89.6	120.9	98.8	118.9	103.5	03
04	97.7	111.5	103.3	87.6	92.3	89.5	100.7	89.1	120.7	102.3	120.8	102.3	04
05	98.4	112.9	101.2	93.0	99.0	89.5	109.2	96.0	119.6	103.8	124.9	99.5	05
06	96.1	110.8	99.4	90.7	86.7	90.3	97.7	88.4	123.2	99.9	122.0	101.1	06
07	99.2	111.4	103.0	88.2	92.5	90.0	104.1	92.1	122.6	102.9	124.4	101.1	07
08	95.6	109.4	98.5	89.7	91.3	91.8	101.2	93.5	123.9	101.2	125.7	101.7	08
09	97.5	111.3	101.5	88.4	91.6	91.4	104.1	92.5	124.5	102.5	130.7	101.3	09
10	99.0	109.4	101.6	89.9	91.7	89.9	106.8	93.8	125.0	102.8	127.4	102.5	10
11	94.9	104.8	98.3	89.5	91.0	89.7	102.1	90.4	127.8	101.5	123.6	101.1	11
12	98.9	106.6	103.0	98.7	92.5	90.3	106.3	93.3	126.7	104.0	132.6	101.5	12
1987 01	96.7	106.8	101.4	93.3	94.6	87.0	110.5	95.5	123.6	103.3		105.2	01 1987
02	93.4	108.3	100.6	90.5	90.6	89.3	104.9	92.2	127.0	102.2		104.6	02
03	96.2	104.3	97.3	95.4	86.2	89.2	97.9	88.5	125.5	99.5			03
04		110.1		92.5	92.9				130.0				04

Three month moving average
(seasonally adjusted)

TAB. 4

Moyennes mobiles sur trois mois
(désaisonnalisé)

1980 = 100

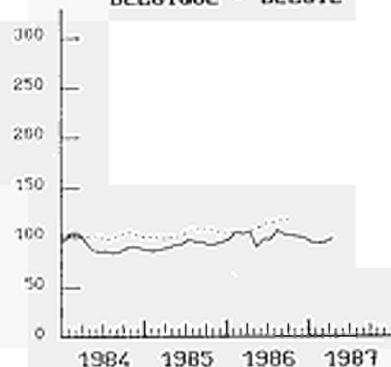
	BELGIQUE BELGIE	DANMARK	BR DEUTSCH- LAND	HELLAS	FRANCE	IRELAND	LUXEM- BOURG	NEDER- LAND	UNITED KINGDOM	EUR	USA	JAPAN	
1985 02	94.3	105.0	94.9	93.0	90.1	88.4	100.7	87.6	114.4	97.2	113.2	97.9	02 1985
03	94.1	104.5	94.8	91.4	90.1	88.9	102.0	88.8	114.4	97.2	113.1	99.5	03
04	93.6	104.1	94.3	93.2	89.8	89.6	101.2	88.7	114.3	96.9	113.9	99.1	04
05	95.6	105.5	95.8	92.5	90.4	90.8	101.5	90.1	115.1	98.0	116.0	98.6	05
06	95.9	106.2	96.2	93.3	90.6	91.4	100.2	89.4	115.9	98.4	116.4	97.5	06
07	97.7	108.5	97.3	94.8	90.9	91.9	99.5	89.4	116.7	99.2	116.7	98.4	07
08	97.4	108.8	97.9	95.6	91.2	91.9	99.6	90.1	117.4	99.7	117.7	98.3	08
09	97.6	109.3	98.7	95.2	90.4	91.3	99.2	89.5	117.4	99.7	119.2	98.9	09
10	97.6	109.0	98.4	95.7	90.6	91.2	101.3	90.7	117.1	99.7	119.5	98.7	10
11	98.5	108.4	98.2	94.5	91.6	91.3	101.8	90.4	117.1	99.9	118.3	99.3	11
12	98.6	108.6	97.4	94.1	92.1	91.4	101.8	90.7	117.9	99.9	117.7	99.3	12
1986 01	98.0	109.7	97.9	91.1	92.4	91.5	102.5	91.2	118.4	100.2	117.9	99.6	01 1986
02	97.4	110.8	97.2	91.5	91.0	91.0	101.4	89.7	118.5	99.5	117.6	100.2	02
03	97.5	111.4	97.6	91.2	91.5	93.3	104.4	90.5	119.3	100.0	118.0	101.5	03
04	97.3	111.2	98.4	90.5	91.2	89.6	102.7	89.3	120.1	100.2	118.7	102.3	04
05	97.2	111.7	99.6	91.0	94.0	89.4	105.5	91.5	120.4	101.7	121.5	101.8	05
06	97.4	111.7	101.3	90.4	92.6	89.8	102.5	91.1	121.3	102.0	122.6	101.0	06
07	97.9	111.7	101.2	90.6	92.7	90.0	103.7	92.1	121.9	102.2	123.8	100.6	07
08	97.0	110.5	100.3	89.5	90.1	90.7	101.0	91.3	123.2	101.4	124.0	101.3	08
09	97.4	110.7	101.0	88.7	91.8	91.1	103.1	92.7	123.7	102.2	126.9	101.4	09
10	97.3	110.0	100.5	89.3	91.5	91.1	104.0	93.2	124.5	102.2	127.9	101.8	10
11	97.1	108.5	100.5	89.2	91.4	90.4	104.3	92.2	125.7	102.3	127.2	101.6	11
12	97.6	106.9	101.0	92.7	91.7	90.0	105.1	92.5	126.5	102.8	127.9	101.7	12
1987 01	96.8	106.1	100.9	93.8	92.7	89.1	106.3	93.1	126.1	102.9		102.6	01 1987
02	96.4	107.2	101.7	94.2	92.6	89.0	107.2	93.7	125.9	103.2		103.8	02
03	95.4	106.5	99.8	93.1	90.5	88.6	104.4	92.1	125.4	101.7			03
04		107.6		92.8	89.9				127.3				04

FIRST REGISTRATION OF PRIVATE
AND COMMERCIAL CARS

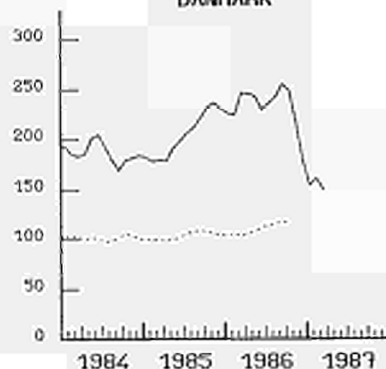
PREMIERES IMMATRICULATION DE VOITURES
PARTICULIERES ET COMMERCIALES

1980 = 100

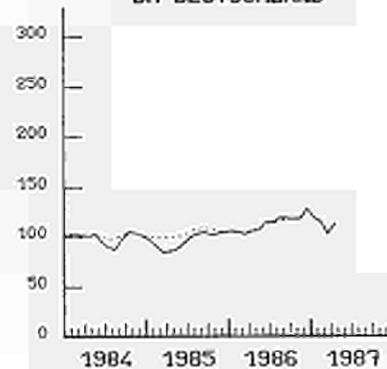
BELGIQUE - BELGIE



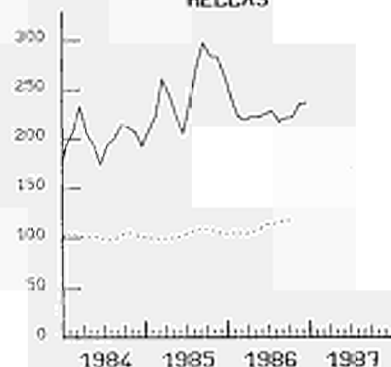
DANMARK



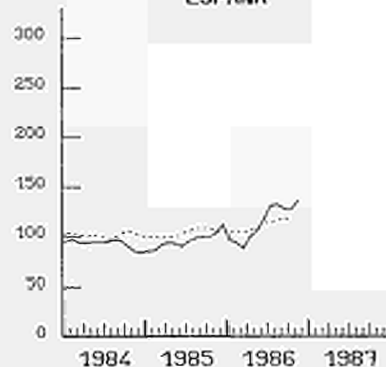
BR DEUTSCHLAND



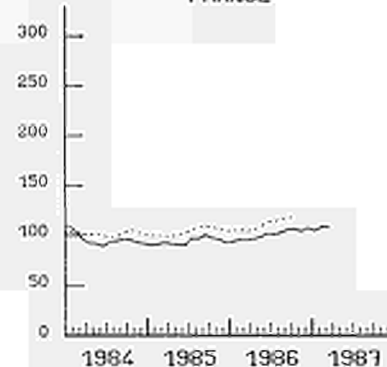
HELLAS



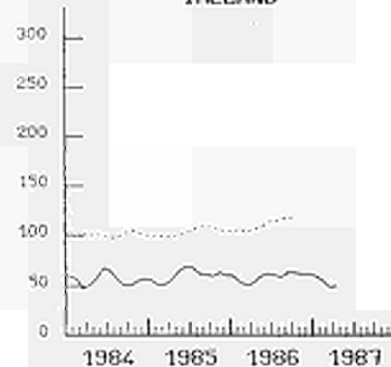
ESPAÑA



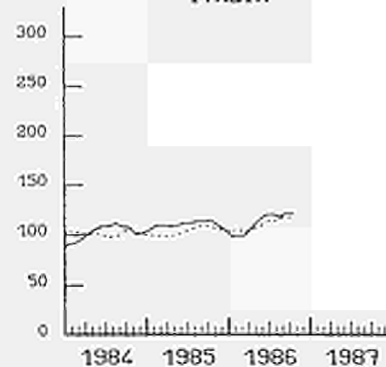
FRANCE



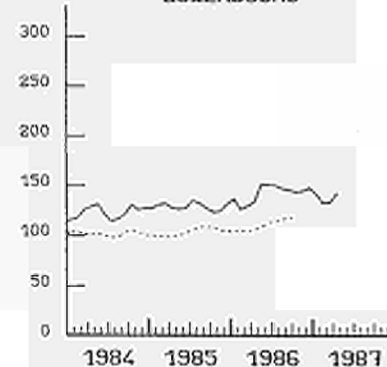
IRELAND



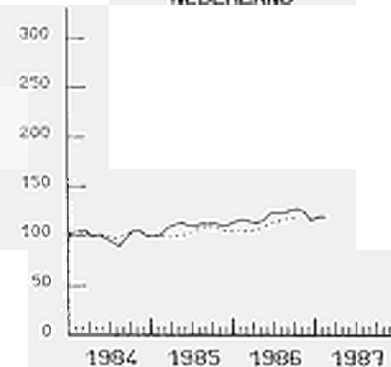
ITALIA



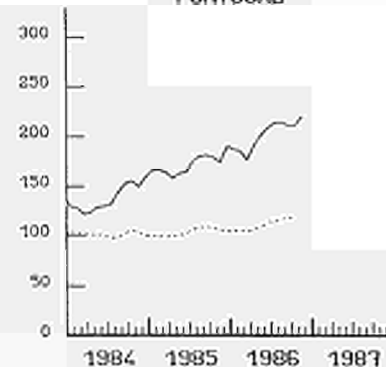
LUXEMBOURG



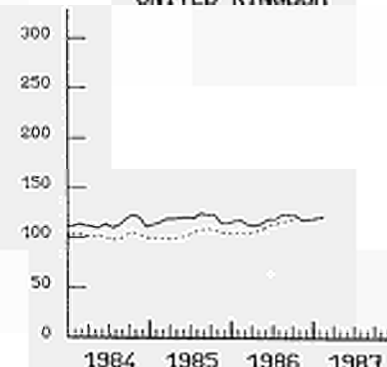
NEDERLAND



PORTUGAL



UNITED KINGDOM



..... EUR

SEASONALLY ADJUSTED INDICES
3 MONTH MOVING AVERAGE

INDICE DESAISONALISE
MOTENNE MOBILE SUR 3 MOIS

TAB. 5

1000

	BELGIQUE BELGIE	DANMARK	BR DEUTSCH- LAND	HELLAS	ESPAÑA	FRANCE	IRELAND	ITALIA	LUXEM- BOURG	NEDER- LAND	PORTUGAL	UNITED KINGDOM	EUR			
1982	362	85	2156	92	536	2056	73	1851	26	407	69	1763	9476	1982		
1983	356	116	2421	74	549	2018	61	1446	27	459	73	1854	9456	1983		
1984	370	134	2394	86	522	1758	56	1592	29	469	70	1828	9308	1984		
1985	378	157	2379	107	572	1766	60	1646	29	496	85	1909	9585	1985		
1986	409	169	2830		686	1912	59		33	559		1944		1986		
1985 I	110	39	570	27	138	439	20	401	9	160	20	522	2456	I 1985		
II	111	44	666	20	137	457	19	447	9	146	21	453	2552	II		
III	80	38	561	34	132	394	13	405	6	104	21	579	2367	III		
IV	77	35	561	27	165	476	7	394	6	85	23	354	2210	IV		
1986 I	126	53	670	22	125	433	19	360	9	178	21	519	2536	I 1986		
II	117	49	807	21	179	504	18	504	11	171	27	471	2878	II		
III	86	43	647	27	172	426	14	451	7	122	24	594	2613	III		
IV	80	24	705	24	210	548	7		6	89		360		IV		
1987 I	119	32	629			495	17		10					I 1987		
1986 02	44.80	14.30	195.90	6.50	40.80	126.40	6.20	123.20	2.68	44.70	6.60	159.60	771.68	02 1986		
03	40.90	26.00	272.90	6.70	55.52	161.10	5.20	136.10	4.46	56.20	8.70	178.70	952.48	03		
04	46.00	16.40	310.60	8.40	52.09	186.20	6.60	158.70	4.23	58.70	9.20	168.90	1026.02	04		
05	23.60	16.70	247.80	6.00	59.14	166.30	6.70	186.60	3.41	56.60	9.10	154.30	936.25	05		
06	47.40	16.20	249.00	6.20	67.28	151.10	4.90	158.80	3.00	55.50	9.10	147.70	916.18	06		
07	34.80	14.10	238.70	10.90	82.39	166.00	5.60	163.20	2.92	40.50	10.10	53.30	822.51	07		
08	23.60	13.20	182.90	6.80	44.18	132.50	4.00	123.30	1.77	35.10	7.70	392.40	967.45	08		
09	27.60	16.00	225.60	8.90	45.48	128.00	4.50	164.50	2.01	46.10	6.60	148.00	823.29	09		
10	36.80	12.40	252.80	8.40	70.99	187.40	3.90	162.70	2.56	46.70	8.80	158.90	932.35	10		
11	24.10	6.20	203.90	8.30	68.24	167.30	2.20		1.93	30.80	9.00	135.50		11		
12	19.30	5.10	248.60	7.70	70.81	193.60	1.20		1.76	11.10		85.20		12		
1987 01	36.10	7.30	145.10		59.29	137.20	7.10		1.91	85.50		180.30		01 1987		
02	36.90	10.10	190.20		68.41	154.30	5.20		2.84	42.20		175.50		02		
03	46.50	14.70	293.50			203.90	4.90		4.77					03		
04	43.60		318.60				6.00		4.35					04		
Seasonally adjusted index numbers													1980 = 100		Indices désaisonnalisés	
1985 I	87.4	179.8	84.0	260.9	91.1	92.7	51.6	109.2	131.6	107.7	164.0	118.6	98.9	I 1985		
II	92.3	198.0	92.9	204.9	89.6	89.8	68.8	111.1	127.5	109.6	164.5	120.7	102.2	II		
III	94.8	221.1	104.4	297.1	99.2	100.0	61.1	112.9	126.9	111.2	181.4	122.8	108.9	III		
IV	94.9	230.3	104.4	266.0	112.3	92.2	60.5	104.8	130.9	110.8	189.7	114.3	104.3	IV		
1986 I	102.9	246.7	102.4	218.1	87.1	94.6	50.9	99.7	129.5	114.1	176.7	113.2	103.5	I 1986		
II	98.1	229.3	114.5	224.8	116.9	101.1	62.4	119.6	150.9	121.9	208.3	118.6	113.4	II		
III	102.2	255.2	118.9	220.1	127.3	105.5	63.3	121.4	145.4	125.1	210.9	122.9	117.4	III		
IV	98.7	178.5	128.1	235.8		106.8	62.4		147.3	115.2		118.6		IV		
1987 I	94.5	150.4	102.5			107.8	49.2		132.9					I 1987		
1986 02	115.9	229.3	101.5	221.9	95.4	93.5	44.4	106.1	94.2	114.8	171.1	109.6	104.0	02 1986		
03	89.0	285.1	93.2	227.9	101.3	85.7	47.0	95.9	145.6	103.4	193.8	107.8	96.5	03		
04	111.0	222.3	122.3	216.4	101.2	108.1	68.1	119.6	159.8	119.6	207.5	118.9	117.7	04		
05	67.5	222.3	103.4	218.1	113.6	99.5	63.4	127.2	147.6	120.7	201.9	116.5	109.3	05		
06	115.7	243.2	117.9	240.0	136.0	95.6	55.6	112.1	145.3	125.4	215.6	120.4	113.4	06		
07	108.5	242.1	122.8	223.7	142.7	106.4	64.1	122.2	156.7	121.2	222.6	119.0	118.3	07		
08	95.2	241.4	116.9	187.2	117.0	104.1	56.9	117.9	138.6	120.9	204.9	130.4	116.4	08		
09	102.9	282.2	116.9	249.3	122.1	106.1	68.8	124.1	141.0	133.1	205.2	119.3	117.5	09		
10	104.9	221.4	120.5	227.2	141.0	107.4	63.2	121.0	150.3	126.1	222.0	117.0	117.2	10		
11	92.5	145.6	117.7	225.1	143.1	97.4	53.4		141.9	111.3	231.3	116.9		11		
12	98.6	168.5	146.2	255.0		115.4	70.5		149.6	108.2		121.9		12		
1987 01	91.2	148.6	92.6			99.4	56.1		133.0	135.8		120.6		01 1987		
02	90.5	166.6	105.2			110.5	41.3		114.4	111.4		120.4		02		
03	101.9	136.0	109.7			113.6	50.2		151.2					03		
04	101.0		123.3				58.5		159.1					04		

Explanatory notes

A. Turnover in the retail trade

1. Volume of sales: volume indices (quantity) are the ratio between the indices of sales at current prices and the corresponding price indices (prices of goods sold through retail outlets).
2. Data source: the indices are provided by the national statistical institutes. In cases where these calculate only indices of sales at current prices (in the Netherlands, Luxembourg, Greece, the United States and Japan), the SOEC calculates the volume indices from the current price indices and the corresponding consumer price indices. The same applies to seasonally adjusted indices: the national indices are given for France, the United Kingdom, Ireland and Denmark whereas for the other countries a seasonal adjustment is calculated by the SOEC.
For the United Kingdom and Ireland, the monthly indices correspond to the averages of weekly sales.
3. Base year for the indices: the year 1980 was chosen by the SOEC but is in some cases only an arithmetical base to which the national series are corrected. The real base, to which the structure of the universe refers, varies from country to country.
4. Field covered: in principle, the indices cover the whole of retail trade. In Luxembourg, however, they cover only sales from hypermarkets and chain stores selling mainly foodstuffs.
5. Turnover by group of activity: Once a quarter (months 1, 4, 7 and 10) this bulletin publishes volume indices (gross and seasonally adjusted) for sales by enterprises whose main activity is the retail sale of one of the following three groups of products:
 - food, drink, tobacco (NACE 641/2)
 - clothing, footwear, leather goods (NACE 645-646)
 - household equipment (NACE 647 and 648/9).These indices are not available, however, for all countries, and in some cases they do not exactly cover sales in the three groups of products as defined by the NACE. The available indices may, however, be considered to be representative of sales trends in each of the three groups of enterprises.
6. EUR index: the Community index is calculated on the basis of the available data and/or Eurostat estimates. It is obtained by weighting the national value indices by the volume of goods (habitually sold by the retail trade) consumed by households. The Luxembourg indices are weighted by the volume of goods sold in 1980 by hypermarkets and chain stores.
7. The moving averages for three months correspond to the simple arithmetic mean of three consecutive monthly indices. For the United Kingdom and Ireland, the arithmetic means are weighted according to the number of weeks in each month. They are localized on the last month of the period concerned.

B. Registration of private and commercial vehicles

1. Private and commercial vehicles: Motorized road vehicle for the transport of passengers, with seats for a maximum of 9 persons including the driver. Also included are hire vehicles and vehicles for mixed use (for the transport of goods as well as or instead of passengers).
2. First registrations: are the number of road vehicles registered for the first time during the course of the reference year by the country making the declaration.
3. EUR 12 index: the weightings correspond to the number of vehicles registered during 1980 in each country.
4. Seasonal adjustment: the SOEC makes seasonal adjustments of data. In view of the highly irregular variations noted in the seasonally adjusted series, the seasonal component is currently being studied at the SOEC. The graphs have been drawn up from seasonally adjusted series, smoothed out using a simple arithmetic mean of three consecutive monthly averages localized, as for the retail trade, on the final month of the period concerned.

A. Chiffre d'affaires du commerce de détail

1. Volume des ventes: Les indices de volume (quantité) des ventes correspondent au rapport entre les indices des ventes à prix courants et les indices des prix correspondants (prix des biens vendus par le commerce de détail).
2. Source des données: Les indices sont fournis par les instituts nationaux de statistique. Pour les pays où les instituts calculent uniquement des indices de ventes à prix courants (Pays-Bas, Luxembourg, Grèce, États-Unis et Japon), c'est l'OSCE qui calcule les indices de volume à partir desdits indices à prix courants et des indices correspondants des prix à la consommation. Il en est de même pour les indices désaisonnalisés: pour la France, le Royaume-Uni, l'Irlande et le Danemark sont repris les indices nationaux tandis que pour les autres pays la désaisonnalisation est calculée par l'OSCE.
Pour le Royaume-Uni et l'Irlande, les indices mensuels correspondent aux moyennes des ventes hebdomadaires.
3. Année de base des indices: L'année 1980, choisie par l'OSCE, n'est dans certains cas qu'une base arithmétique à laquelle sont ramenées les séries nationales. La base réelle, à laquelle se réfère la structure de l'univers, varie, en effet, de pays à pays.
4. Champ couvert: Les indices couvrent en principe l'ensemble du commerce de détail. Pour le Luxembourg, toutefois, les indices ne recouvrent que les ventes des grandes surfaces et les chaînes de magasins à prédominance alimentaire.
5. Chiffre d'affaires par groupe d'activité: Le présent bulletin publie une fois tous les trois mois (no. 1, 4, 7 et 10) des indices du volume (bruts et désaisonnalisés) des ventes des entreprises ayant comme activité principale la vente au détail d'un des trois groupes de produits suivants:

- alimentation, boissons, tabac (NACE 641/2)
- habillement, chaussures, maroquinerie (NACE 645-646)
- articles d'équipement du foyer (NACE 647 et 648/9)

Ces indices ne sont toutefois pas disponibles pour tous les pays. D'autre part, les indices ne couvrent parfois pas rigoureusement les ventes des trois groupes de produits tels qu'ils sont définis par la NACE. Les indices disponibles peuvent toutefois être considérés comme représentatifs de la tendance des ventes de chacun des trois groupes d'entreprises.

6. Indice EUR: L'indice communautaire est calculé sur base des données disponibles des estimations d'Eurostat. Il est obtenu en pondérant les indices nationaux de la valeur par le volume des biens (habituellement vendus par le commerce de détail) consommés par les ménages. Les indices du Luxembourg sont pondérés par le volume des biens vendus en 1980 par les grandes surfaces et chaînes de magasins.
7. Les moyennes mobiles sur trois mois correspondent à la moyenne arithmétique simple de trois indices mensuels consécutifs. Pour le Royaume-Uni et l'Irlande, il s'agit de moyennes arithmétiques pondérées en fonction du nombre de semaines que compte chaque mois. Elles sont localisées sur le dernier mois de la période concernée.

B. Immatriculation de voitures particulières et commerciales

1. Voitures particulières et commerciales: Véhicule routier à moteur pour le transport de voyageurs pourvu de sièges pour 9 personnes au maximum, y compris le chauffeur. Sont également compris les voitures de louage et véhicules à usage mixte (destiné à transporter des marchandises en plus ou à la place de voyageurs).
2. Premières immatriculations: Correspondent au nombre de véhicules routiers immatriculés pour la première fois par le pays déclarant dans le courant de l'année de référence.
3. Indice EUR12: Les pondérations correspondent au nombre de voitures immatriculées durant l'année 1980 dans chacun des pays.
4. Désaisonnalisation: C'est l'OSCE qui procède à la désaisonnalisation des données. Compte tenu des variations très irrégulières que présentent les séries désaisonnalisées, des études sur leur composante saisonnière sont en cours à l'OSCE. Les graphiques ont été construits à partir des séries désaisonnalisées lissées par une moyenne arithmétique simple de trois indices mensuels consécutifs localisée, comme pour le commerce de détail, sur le dernier mois de la période concernée.

**Venta y suscripciones · Salg og abonnément · Verkauf und Abonnément · Πωλήσεις και συνδρομές
Sales and subscriptions · Vente et abonnements · Vendita e abbonamenti
Verkoop en abonnementen · Venda e assinaturas**

BELGIQUE / BELGIË

Moniteur belge / Belgisch Staatsblad
Rue de Louvain 40-42 / Leuvensestraat 40-42
1000 Bruxelles / 1000 Brussel
Tél. 512 00 26
CCP / Postrekening 000-2005502-27
Sous-dépôts / Agentschappen:

**Librairie européenne /
Europese Boekhandel**
Rue de la Loi 244 / Wetstraat 244
1040 Bruxelles / 1040 Brussel

CREDOC
Rue de la Montagne 34 / Bergstraat 34
Bte 11 / Bus 11
1000 Bruxelles / 1000 Brussel

DANMARK

Schultz EF-publikationer
Møntergade 19
1116 København K
Tlf: (01) 14 11 95
Telecopier: (01) 32 75 11

BR DEUTSCHLAND

Bundesanzeiger Verlag
Breite Straße
Postfach 10 80 06
5000 Köln 1
Tel. (02 21) 20 29-0
Fernschreiber: ANZEIGER BONN 8 882 595
Telecopierer: 20 29 278

GREECE

G.C. Eleftheroudakis SA
International Bookstore
4 Nikis Street
105 63 Athens
Tel. 322 22 55
Telex 219410 ELEF

Sub-agent for Northern Greece:

Molho's Bookstore
The Business Bookshop
10 Tsimiski Street
Thessaloniki
Tel. 275 271
Telex 412885 LIMO

ESPAÑA

Boletín Oficial del Estado
Trafalgar 27
28010 Madrid
Tel. (91) 446 60 00

Mundi-Prensa Libros, S.A.
Castelló 37
28001 Madrid
Tel. (91) 431 33 99 (Libros)
431 32 22 (Suscripciones)
435 36 37 (Dirección)
Télex 49370-MPLI-E

FRANCE

Journal officiel
**Service des publications
des Communautés européennes**
26, rue Desaix
75727 Paris Cedex 15
Tél. (1) 45 78 61 39

IRELAND

Government Publications Sales Office
Sun Alliance House
Molesworth Street
Dublin 2
Tel. 71 03 09

or by post

**Government Stationery Office
Publications Section**
6th floor
Bishop Street
Dublin 8
Tel. 78 16 66

ITALIA

Licosa Spa
Via Lamarmora, 45
Casella postale 552
50 121 Firenze
Tel. 57 97 51
Telex 570466 LICOSA I
CCP 343 509

Subagenti:..

Libreria scientifica Lucio de Biasio - AEIOU
Via Meravigli, 16
20 123 Milano
Tel. 80 76 79

Libreria Tassi
Via A. Farnese, 28
00 192 Roma
Tel. 31 05 90

Libreria giuridica
Via 12 Ottobre, 172/R
16 121 Genova
Tel. 59 56 93

**GRAND-DUCHÉ DE LUXEMBOURG
et autres pays / and other countries**

**Office des publications officielles
des Communautés européennes**
2, rue Mercier
L-2985 Luxembourg
Tél. 49 92 81
Télex PUBOF LU 1324 b
CCP 19190-81
CC bancaire BIL 8-109/6003/200

Abonnements / Subscriptions

Messageries Paul Kraus
11, rue Christophe Plantin
L-2339 Luxembourg
Tél. 49 98 888
Télex 2515
CCP 49242-63

NEDERLAND

Staatsdrukkerij- en uitgeverijbedrijf
Christoffel Plantijnstraat
Postbus 20014
2500 EA 's-Gravenhage
Tel. (070) 78 98 80 (bestellingen)

PORTUGAL

**Imprensa Nacional
Casa da Moeda, E. P.**
Rua D. Francisco Manuel de Melo, 5
1092 Lisboa Codex
Tel. 69 34 14
Telex 15328 INCM

**Distribuidora Livros Bertrand Lda.
Grupo Bertrand, SARL**
Rua das Terras dos Vales, 4-A
Apart. 37
2700 Amadora CODEX
Tel. 493 90 50 - 494 87 88
Telex 15798 BERDIS

UNITED KINGDOM

HM Stationery Office
HMSO Publications Centre
51 Nine Elms Lane
London SW8 5DR
Tel. (01) 211 56 56

Sub-agent:

Alan Armstrong & Associates Ltd
72 Park Road
London NW1 4SH
Tel. (01) 723 39 02
Telex 297635 AAALTD G

UNITED STATES OF AMERICA

**European Community Information
Service**
2100 M Street, NW
Suite 707
Washington, DC 20037
Tel. (202) 862 9500

CANADA

Renouf Publishing Co., Ltd
61 Sparks Street
Ottawa
Ontario K1P 5R1
Tel. Toll Free 1 (800) 267 4164
Ottawa Region (613) 238 8985-6
Telex 053-4936

JAPAN

Kinokuniya Company Ltd
17-7 Shinjuku 3-Chome
Shiniuku-ku
Tokyo 160-91
Tel. (03) 354 0131

Journal Department
PO Box 55 Chitose
Tokyo 156
Tel. (03) 439 0124

Price (excluding VAT) in Luxembourg
Prix publics au Luxembourg

	ECU	BFR	FF	IRL	UKL	USD
Single copy Prix par numéro	2,40	100	16	1.80	1.70	2.50
Subscription Abonnement	13,90	600	95	10.60	10	14.50



OFICINA DE PUBLICACIONES OFICIALES DE LAS COMUNIDADES EUROPEAS
KONTORDET FOR DE EUROPAEISKE FÆLLESSKABERS OFFICIELLE PUBLIKATIONER
AMT FÜR AMTLICHE VERÖFFENTLICHUNGEN DER EUROPÄISCHEN GEMEINSCHAFTEN
ΥΠΗΡΕΣΙΑ ΕΠΙΣΗΜΩΝ ΕΚΔΟΣΕΩΝ ΤΩΝ ΕΥΡΩΠΑΪΚΩΝ ΚΟΙΝΟΤΗΤΩΝ
OFFICE FOR OFFICIAL PUBLICATIONS OF THE EUROPEAN COMMUNITIES
OFFICE DES PUBLICATIONS OFFICIELLES DES COMMUNAUTÉS EUROPÉENNES
UFFICIO DELLE PUBBLICAZIONI UFFICIALI DELLE COMUNITA EUROPEE
BUREAU VOOR OFFICIELE PUBLIKATIES DER EUROPESE GEMEENSCHAPPEN
SERVIÇO DAS PUBLICAÇÕES OFICIAIS DAS COMUNIDADES EUROPEIAS

ISSN 1010-1748