

1987 □ 6

LIBRARY

FORECAST DEVELOPMENT OF THE EC AGRICULTURAL PRICE INDICES (OUTPUT AND INPUT) IN 1987 ¹⁾

- Producer prices of agricultural products (output):
Steady in nominal terms (-0,1%), greater decline in real terms than in 1986 (1987: -4,6%; 1986: -3,2 %).
- Purchase prices of goods and services currently consumed in agriculture (input I): nominal decline as in 1986, amounting to roughly 1%. Decline in real terms less than 1986 (1987: -4,9%; 1986: -5,8%) owing to lower inflation rate.
- Purchase prices of goods and services contributing to agricultural investment (input II): virtually unchanged in real terms in comparison with 1986.
- Comparison of the development of real output and input (I) prices:
Three countries with a positive and eight countries with a negative effect on agricultural income. The negative net price effect amounts to 2.4 percentage points on the Community average.

1. EC Index of producer prices of agricultural products (output prices)

Current forecasts put the Index of producer prices of agricultural products in the Community as a whole (excluding Portugal) as virtually unchanged over 1986

¹⁾ As in previous years, and in cooperation with the Member States, EUROSTAT has forecast, with the aid of price indices, the development of agricultural output and input prices for the year which has just come to an end. The forecasts for 1987 given in this publication are based on information available as of 30 November 1987. Figures are not yet available for Portugal.

in nominal terms (-0.1%) (cf. Table 1). The trend of declining rates of increase in nominal producer prices apparent in previous years has thus continued. The prices for crop products will probably rise by 0.8% in 1987; those for animals and animal products will probably fall by 1.0%.

The rates of change of nominal producer prices forecast for 1987 range from -4.1% in Belgium to +10.6% in Greece. The rates are negative in five Member States, ranging from -2.2% to -4.1% (D, F, NL, B and DK). In Italy, Luxembourg, the United Kingdom and Spain, these rates will be between -1.2% and +1.6%. Higher positive rates of change are forecast for Ireland (+4.3%) and Greece (+10.6%).

When the overall index of the producer prices of agricultural products is deflated by means of the consumer price index, producer prices in real terms fall for the Community as a whole (EUR 11) by 4.6% (cf. Table 1). As the corresponding figure was only 3.2% in 1986, the price decline has become more acute.

Real increases in agricultural producer prices will probably not occur in any of the eleven Member States with the exception of Ireland (+1.2%). Excluding this country, the rates are likely to lie between -0.8% (L) and -7.4% (DK).

2. EC Indices of the purchase prices of the means of agricultural production (input prices)

The index of the Purchase prices of goods and services currently consumed in agriculture (input I) will probably fall by 0.9% in nominal terms in the Community as a whole (excluding Portugal) (1986: -1.1%) (cf. Table 2). 1987 is thus the second successive year in which the nominal as well as the deflated input prices have fallen.

This decline in the nominal index is caused by lower prices for fertilizers (-7.8%), energy (-4.2%) and feedingstuffs (-1.7%), which together make up almost 70% of current agricultural consumption. The fall in energy prices, however, is likely to be much lower than in 1986 (-17.5%), though the opposite trend applies to fertilizers (1986: -3.3%) and feedingstuffs (1986: -0.5%).

Nominal input prices will rise slightly in three of the eleven Member States (I: +0.2%; E: +0.6% and UK: +1.2%) and shoot up in one (EL: +10.1%) (cf. Table 3). The decline in the remaining countries is expected to be between 1.1% (F) and 8.9% (NL).

In deflated form, input prices in the Community as a whole (excluding Portugal) will probably fall by 4.9% over 1986. This rate of change is lower, by 0.9% percentage points, than in the previous year. The forecast rates of change of real input prices vary between -1.8% (UK) and -8.3% (NL).

The index of Purchase prices of goods and services contributing to agricultural investment (input II) will increase in 1987 in the Community as a whole (excluding Portugal) by 3.8% in nominal terms (1986: +6.2%) and by 0.2% in real terms (1986: +1.5%).

3. Comparison of the forecast real development of the EC Index of the producer prices of agricultural products with that of the EC Index of the purchase prices of goods and services currently consumed in agriculture

In the Community as a whole (excluding Portugal), the deflated output price indices will probably fall by 4.6% in 1987 whereas the deflated input price indices will probably decline by 4.9%. However, the decline in real output prices will probably not be fully compensated by that of real input prices as purchases of goods and services for current agricultural consumption make up only 45.7% in value terms of the purchase prices of agricultural products (national farm concept) in the Community as a whole (EUR 11). There is thus a negative real price effect on agricultural income (in the sense of gross value added) of 2.4 percentage points.

In real terms, both output and input prices have declined in all Member States (EUR 11) with the exception of output prices in Ireland (+1.2%). Taking goods and services for current agricultural consumption as a value share of the sales of agricultural products in each Member State, three of the eleven concerned have a positive and eight a negative real price effect on agricultural income. The following list shows the Member States in order of increasing difference between the two rates of increase: growth rate of deflated output prices minus growth rate of deflated input prices, taking account of the purchases of goods and services for agricultural consumption as a value share of the sales of agricultural products in 1980:

Country	Rates of change of deflated output prices (%)	Rates of change of deflated input I prices (%)	Input I as a share of output in 1980	Corr. rates of change of deflated input I prices (%) 2 x 3	Net price effect (points) 1 - 4
	1	2	3	4	5
E	- 6,5	- 4,8	0,485	- 2,3	- 4,2
I	- 5,3	- 4,4	0,297	- 1,3	- 4,0
EL	- 4,7	- 5,1	0,235	- 1,2	- 3,5
DK	- 7,4	- 7,1	0,566	- 4,0	- 3,4
F	- 5,1	- 4,1	0,482	- 2,0	- 3,1
B	- 5,8	- 7,0	0,564	- 3,9	- 1,9
D	- 4,5	- 6,0	0,601	- 3,6	- 0,9
UK	- 1,3	- 1,8	0,549	- 1,0	- 0,3
L	- 0,8	- 5,7	0,412	- 2,3	+ 1,5
NL	- 1,9	- 8,3	0,556	- 4,6	+ 2,7
IRL	+ 1,2	- 6,6	0,452	- 3,0	+ 4,2

Technical note

The EC agricultural price indices (output and input) are available in the EUROSTAT CRONOS databank ("PRAG" domain) in both nominal and deflated form. By using deflated indices, it is possible to eliminate the distortions in the nominal EUR 10 indices resulting from differing inflation rates in the Member States. The nominal agricultural price indices are deflated by means of the consumer price index; the terms "deflated" and "real" are used synonymously.

Spain has now been included in the agricultural price index system; no agricultural price indices are yet available for Portugal.

Tab. 1
 EC Index of producer prices of agricultural products : Rates of change of the price indices by Member States (in %) (1)
 Indice CE des prix à la production des produits agricoles: Taux de variation des indices des prix par Etat membre (en %) (1)
 EG-Index der Erzeugerpreise landwirtschaftlicher Produkte: Veränderungsraten der Preisindizes im Ländervergleich (in %) (1)

			D	F	I	NL	B	L	UK	IRL	DK	GR	E	EUR 11
Total / Insgesamt	Nominal indices Indices nominaux Nominale Indizes	a)	-1,2	3,2	6,2	1,8	2,2	-1,4	0,2	2,9	3,0	20,3	10,3	5,2
		b)	-3,9	1,5	6,8	-1,9	-2,0	3,5	-1,6	-2,7	-1,9	18,1	5,1	3,4
		c)	-5,6	0,1	4,3	-6,6	-5,9	0,3	1,3	-0,3	-4,3	12,8	8,9	2,6
		d)	-3,8	-2,2	-0,8	-2,7	-4,1	-0,5	1,6	4,3	-3,6	10,6	-1,2	-0,1
	Deflated indices Indices déflatés Deflation. Indizes	a)	-3,6	-3,9	-4,2	-1,3	-3,9	-6,6	-4,6	-5,2	-3,1	1,7	-0,9	-3,1
		b)	-5,9	-4,1	-2,2	-4,1	-6,5	-0,6	-7,3	-7,7	-6,4	-1,1	-3,5	-4,2
		c)	-5,3	-2,5	-1,4	-6,9	-7,1	0,0	-2,0	-4,0	-7,6	-8,4	0,1	-3,2
		d)	-4,5	-5,1	-5,3	-1,9	-5,8	-0,8	-1,3	+1,2	-7,4	-4,7	-6,5	-4,6
Crop products / Produits végétaux / Pflanzliche Erzeugnisse	Nominal indices Indices nominaux Nominale Indizes	a)	-0,6	2,8	5,9	4,6	1,9	-14,6	-3,7	3,9	-6,7	21,7	6,0	5,4
		b)	-5,2	-0,4	8,0	-7,1	-8,9	0,8	-8,1	-15,8	-1,2	17,7	2,0	3,4
		c)	-3,4	2,1	5,6	-4,8	-4,5	1,0	4,7	12,1	-1,8	12,6	15,6	6,2
		d)	-1,0	-4,0	-0,2	-0,8	-0,3	0,4	3,0	-1,9	-0,5	11,0	-0,5	0,8
	Deflated indices Indices déflatés Deflation. Indizes	a)	-3,0	-4,2	-4,4	1,3	-4,2	-19,1	-8,2	-4,3	-12,2	2,9	-4,7	-3,9
		b)	-7,3	-5,9	-1,1	-9,2	-13,1	-3,2	-13,4	-20,2	-5,6	-1,5	-6,3	-5,4
		c)	-3,1	-0,6	-0,3	-5,1	-5,7	0,7	1,3	8,0	-5,2	-8,6	6,3	-0,6
		d)	-1,6	-6,9	-4,7	0,0	-2,1	-0,1	0,1	-4,8	-4,4	-4,3	-5,8	-4,5
Animal products / Produits animaux / Tierische Erzeugnisse	Nominal indices Indices nominaux Nominale Indizes	a)	-1,5	3,5	6,5	0,4	2,3	0,9	2,4	2,8	7,0	17,5	15,3	5,1
		b)	-3,3	3,2	5,1	0,9	1,5	3,9	2,0	-0,6	-2,2	19,1	8,4	3,5
		c)	-6,5	-1,6	2,6	-7,6	-6,5	0,2	-0,4	-2,1	-5,2	13,3	2,0	-0,6
		d)	-5,0	-0,6	-1,7	-3,6	-5,7	-0,6	0,8	5,2	-4,8	9,6	-2,0	-1,0
	Deflated indices Indices déflatés Deflation. Indizes	a)	-3,8	-3,6	-3,9	-2,7	-3,8	-4,5	-2,5	-5,4	0,6	-0,7	3,6	-2,5
		b)	-5,4	-2,5	-3,7	-1,3	-3,2	-0,3	-3,9	-5,7	-6,6	-0,2	-0,4	-3,3
		c)	-6,2	-4,1	-3,1	-7,9	-7,6	-0,1	-3,7	-5,7	-8,5	-8,0	-6,3	-5,3
		d)	-5,6	-3,5	-6,2	-2,8	-7,5	-1,0	-2,2	+2,0	-8,5	-5,6	-7,2	-4,7

(1) On the base / sur la base / Auf der Basis 1980 = 100

(2) Forecast/prévision /Vorausschätzung

$$a = \frac{1984}{1983}$$

$$b = \frac{1985}{1984}$$

$$c = \frac{1986}{1985}$$

$$d = \frac{1987}{1986} \quad (2)$$

EC Indices of purchase prices of the means of agricultural production:
 Rates of change of the price indices for EUR 11 (in %) (1)
 Indice CE des prix d'achat des moyens de production agricoles:
 Taux de variation des indices des prix pour EUR 11 (en %) (1)
 EG-Indizes der Einkaufspreise landwirtschaftlicher Betriebsmittel:
 Veränderungsraten der Preisindizes für EUR 11 (in %) (1)

	1983	1984	1985	1986	1987 (2)
	1982	1983	1984	1985	1986
Nominal indices / Indices nominaux / Nominale Indizes					
01 GOODS & SERV. CURRENTLY CONS. IN AGRICULT. BIENS & SERV. DE CONS. COURANTE DE L'AGRIC. WAREN UND DIENSTLEISTUNGEN DES LAUFENDEN LANDWIRTSCHAFTLICHEN VERBRAUCHS	8,5	7,4	2,1	-1,1	-0,9
1. Seeds / Semences / Saat- und Pflanzgut	12,4	12,8	-3,1	2,3	3,9
2. Animals for rearing / Animaux d'élevage/ Nutz- und Zuchtvieh	0,5	13,0	7,0	2,7	0,5
3. Energy / Energie / Energie und Schmierstoffe	6,3	6,9	8,1	-17,5	-4,2
4. Fertilizers / Engrais / Dünge- und Bodenverbesserungsmittel	4,5	4,9	6,2	-3,3	-7,8
5. Plant protection products / Produits de protection des cultures / Pflanzenschutzmittel	8,9	8,0	4,5	3,1	1,6
6. Animal feedingstuffs / Alim. des animaux / Futtermittel	10,7	7,7	-2,9	-0,5	-1,7
7. Small tools / Petit outillage / Material und Kleinwerkzeuge	8,6	8,2	6,2	4,7	4,1
8. Maintenance and repair of plant / Entretien et réparation du matériel / Instandhaltung u. Reparatur v. Geräten	9,0	7,5	7,5	6,9	6,7
9. Maintenance and repair of buildings / Entretien et réparat. des bâtim. d'expl. Instandhaltung und Reparatur von Wirtschaftsgebäuden und sonst. Bauten	7,6	6,6	5,4	4,6	3,7
10. Veterinary services / Serv. vétérinaires Veterinärleistungen	6,0	6,3	6,9	4,9	2,4
11. General expenses / Frais généraux / Allgemeine Wirtschaftsausgaben	8,1	7,2	6,7	4,9	3,4
02 GOODS & SERV. CONTR. TO AGRICULT. INVESTM. BIENS & SERV. CONC. AUX INVEST. DE L'AGR. WAREN UND DIENSTLEISTUNGEN LANDWIRT- SCHAFTLICHER INVESTITIONEN	9,3	10,4	6,7	6,2	3,8
12. Machinery / Machines / Maschinen u. andere Ausrüstungsgüter	9,3	12,7	6,5	6,6	3,7
13. Buildings / Ouvrages / Bauten	9,2	6,3	6,9	5,4	4,0
Deflated indices / Indices déflatés / Deflationierte Indizes					
01 GOODS & SERV. CURRENTLY CONS. IN AGRICULT. BIENS & SERV. DE CONS. COURANTE DE L'AGRIC. WAREN UND DIENSTLEISTUNGEN DES LAUFENDEN LANDWIRTSCHAFTLICHEN VERBRAUCHS	-0,4	-0,2	-4,3	-5,8	-4,9
1. Seeds / Semences / Saat- und Pflanzgut	3,1	4,5	-9,5	-1,7	+0,2
2. Animals for rearing / Animaux d'élevage/ Nutz- und Zuchtvieh	-10,1	2,7	-1,5	-3,5	-3,9
3. Energy / Energie / Energie und Schmierstoffe	-2,0	0,0	1,3	-23,1	-8,1
4. Fertilizers / Engrais / Dünge- und Bodenverbesserungsmittel	-4,4	-2,3	0,3	-7,4	-11,7
5. Plant protection products / Produits de protection des cultures / Pflanzenschutzmittel	-0,1	0,2	-2,4	-1,0	-1,9
6. Animal feedingstuffs / Alim. des animaux / Futtermittel	1,5	-0,1	-9,3	-5,3	-5,8
7. Small tools / Petit outillage / Material und Kleinwerkzeuge	-0,1	0,8	-0,1	0,6	0,5
8. Maintenance and repair of plant / Entretien et réparation du matériel / Instandhaltung u. Reparatur v. Geräten	0,6	0,3	1,1	2,2	2,8
9. Maintenance and repair of buildings / Entretien et réparat. des bâtim. d'expl. Instandhaltung und Reparatur von Wirtschaftsgebäuden und sonst. Bauten	-0,3	0,4	-0,7	0,4	0,4
10. Veterinary services / Serv. vétérinaires Veterinärleistungen	-2,5	-1,0	0,6	1,3	-0,8
11. General expenses / Frais généraux / Allgemeine Wirtschaftsausgaben	0,0	0,1	0,3	0,5	0,3
02 GOODS & SERV. CONTR. TO AGRICULT. INVESTM. BIENS & SERV. CONC. AUX INVEST. DE L'AGR. WAREN UND DIENSTLEISTUNGEN LANDWIRT- SCHAFTLICHER INVESTITIONEN	-0,4	2,0	-0,4	1,5	0,2
12. Machinery / Machines / Maschinen u. andere Ausrüstungsgüter	-0,1	4,0	-0,3	2,1	0,1
13. Buildings / Ouvrages / Bauten	-0,9	-1,8	-0,5	0,5	0,4

(1) On the base / sur la base / Auf der Basis 1980 = 100

(2) Forecast / prévision

Tab. 3

EC Indices of purchase prices of the means of agricultural production: Rates of change of the price indices by Member States (in %) (1)

Indices CE des prix d'achat des moyens de production agricoles: Taux de variation des indices des prix par Etat membre (en %) (1)

EG-Indizes der Einkaufspreise landwirtschaftlicher Betriebsmittel: Veränderungsdaten des Preisindizes im Ländervergleich (in %) (1)

			D	F	I	NL	B	L	UK	IRL	DK	GR	E	EUR 11
Goods and services currently consumed in agriculture / Biens et services de consommation courante de l'agriculture / Waren und Dienstleistungen des lauf. landw. Verbrauchs	Nominal indices Indices nominaux Nominale Indizes	a)	2,2	7,4	9,0	3,4	5,8	6,5	3,8	7,8	5,8	14,9	14,2	7,4
		b)	-1,9	2,8	1,9	-4,1	-2,0	-1,3	1,3	1,4	-2,9	17,3	6,0	2,1
		c)	-7,6	-2,0	-1,0	-9,8	-5,5	-3,4	-0,9	-4,8	-5,9	16,8	5,4	-1,1
		d)	-5,4	-1,1	0,2	-8,9	-5,3	-5,3	1,2	-3,9	-3,1	10,1	0,6	-0,9
	Deflated indices Indices déflatés Deflation. Indizes	a)	-0,3	0,1	-1,7	0,2	-0,6	0,8	-1,1	-0,8	-0,5	-2,9	2,7	-0,2
		b)	-4,0	-2,9	-6,6	-6,2	-6,5	-5,3	-4,6	-3,8	-7,3	-1,8	-2,6	-4,3
		c)	-7,3	-4,5	-6,5	-10,1	-6,7	-3,6	-4,2	-8,3	-9,1	-5,1	-3,2	-5,8
		d)	-6,0	-4,1	-4,4	-8,3	-7,0	-5,7	-1,8	-6,6	-6,9	-5,1	-4,8	-4,9
of which : Animal feedingstuffs / dont : Aliments pour animaux / davon : Futtermittel	Nominal indices Indices nominaux Nominale Indizes	a)	2,5	8,0	8,7	1,7	4,9	6,9	2,7	6,7	5,0	16,2	17,4	7,7
		b)	-9,0	-3,3	-1,7	-9,3	-4,7	-9,5	-3,5	-6,0	-9,2	16,8	1,8	-2,9
		c)	-6,1	-2,5	0,2	-8,8	-3,6	-3,4	0,9	-2,0	-4,7	15,2	4,6	-0,5
		d)	-8,0	-2,5	0,6	-10,2	-6,6	-6,0	0,3	-1,5	-5,1	11,8	0,4	-1,7
	Deflated indices Indices déflatés Deflation. Indizes	a)	0,0	0,6	-1,9	-1,5	-1,4	1,2	-2,2	-1,8	-1,2	-1,8	5,6	-0,1
		b)	-10,9	-8,6	-10,0	-11,3	-9,2	-13,2	-9,0	-10,8	-13,3	-2,2	-6,5	-9,3
		c)	-5,8	-5,0	-5,3	-9,1	-4,9	-3,7	-2,4	-5,6	-8,0	-6,4	-3,9	-5,3
		d)	-8,5	-5,5	-4,1	-9,5	-8,2	-6,4	-2,7	-4,4	-8,8	-3,7	-5,0	-5,8
Goods and services contributing to agric. investment / Biens et services concourant aux investissements de l'agriculture / Waren und Dienstleistungen landw. Investitionen	Nominal indices Indices nominaux Nominale Indizes	a)	2,9	7,1	17,9	3,5	8,1	5,7	6,4	9,8	5,1	17,2	9,7	10,4
		b)	1,9	5,0	8,6	2,3	7,0	4,7	5,7	2,8	4,6	18,7	10,2	6,7
		c)	1,9	4,5	5,8	2,7	4,9	4,3	6,8	3,8	3,6	27,8	11,6	6,2
		d)	1,9	4,5	3,0	3,0	1,8	5,4	5,8	3,0	4,4	12,0	3,0	3,8
	Deflated indices Indices déflatés Deflation. Indizes	a)	0,4	-0,3	6,4	0,3	1,7	0,1	1,4	1,1	-1,1	-1,0	-1,4	2,0
		b)	-0,3	-0,9	-0,5	0,0	2,0	0,5	-0,4	-2,5	-0,2	-0,6	-1,3	-0,4
		c)	2,2	1,8	-0,1	2,4	3,6	4,1	3,3	-0,1	0,0	3,8	2,5	1,5
		d)	1,3	1,4	-1,7	3,8	0,0	4,9	2,7	0,0	0,4	-3,4	-2,4	0,2

(1) On the base / sur la base / Auf der Basis 1980 = 100

(2) Forecast / estimation / Vorausschätzung

a = $\frac{1984}{1983}$

b = $\frac{1985}{1984}$

c = $\frac{1986}{1985}$

d = $\frac{1987}{1986}$

2)

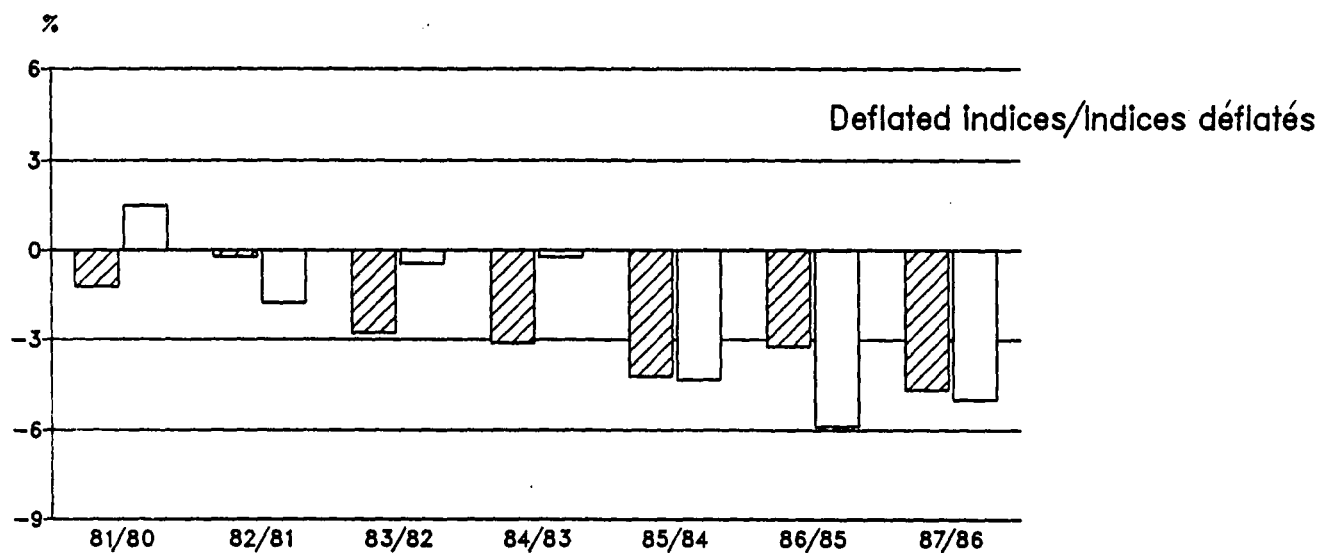
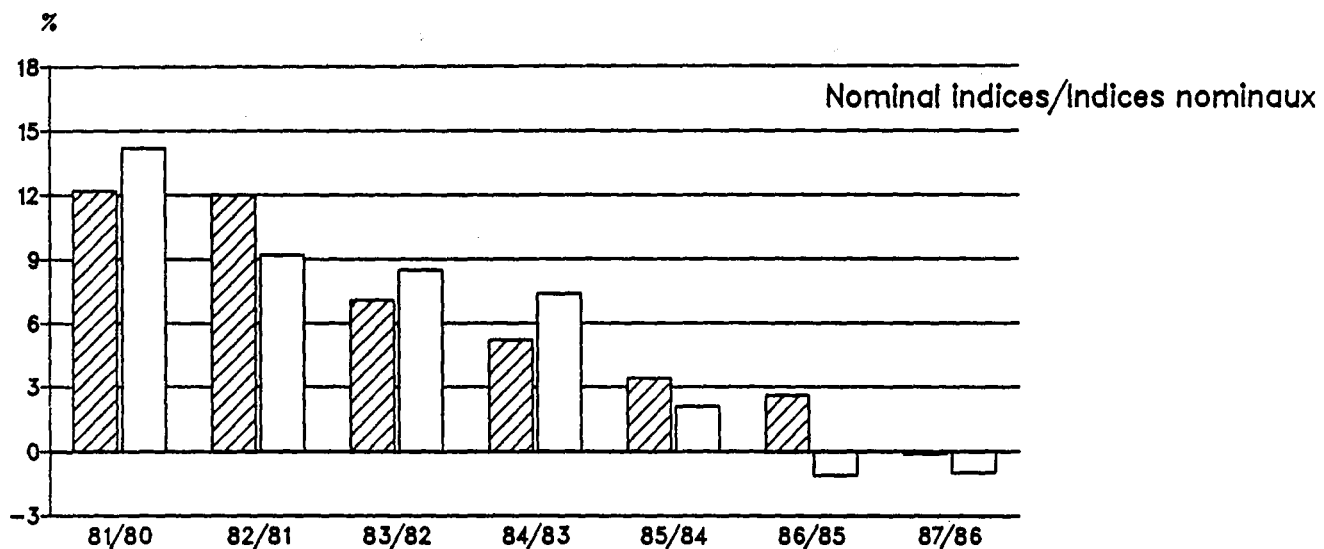
TRENDS IN THE EC AGRICULTURAL PRICE INDICES(OUTPUT AND INPUT)

1987 *

EVOLUTION DES INDICES CE DES PRIX AGRICOLES(OUTPUT ET INPUT)

1987 *

Rates of change of the agricultural price indices
Taux de variation des indices des prix agricoles
EUR 11



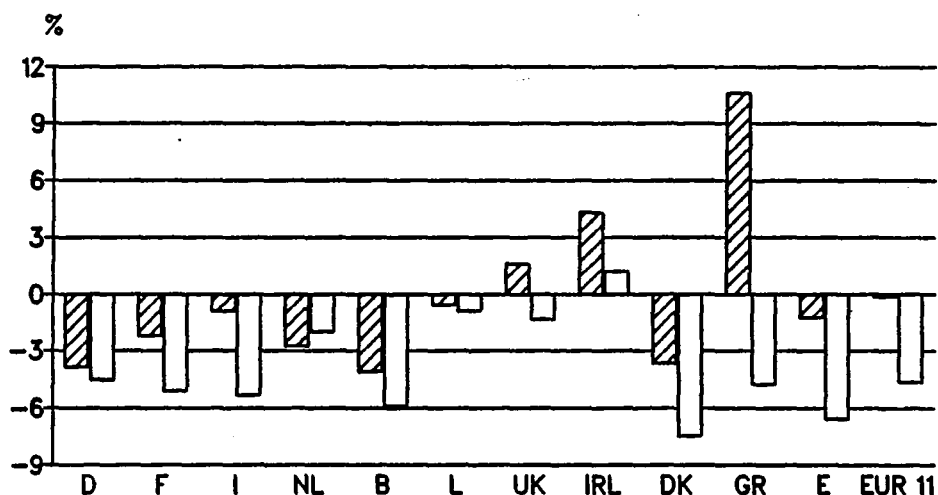
Output prices/Prix output

Input prices/Prix input

* Forecast/Prévision

EC Index of producer prices of agricultural products
 Rates of change of the price indices by Member States
 Indice CE des prix à la production des produits agricoles
 Taux de variation des indices des prix des Etats Membres

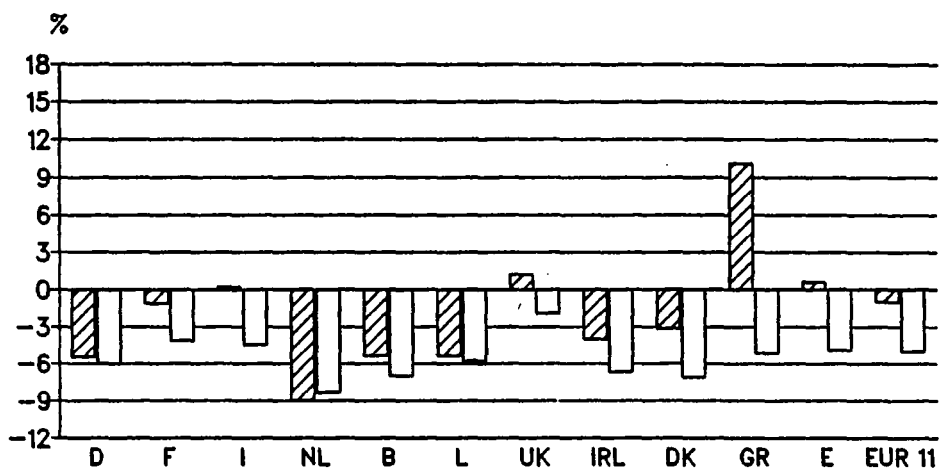
1987*



EC Indices of purchase prices of the means of agricultural production
 Rates of change of the price indices by Member States
 Indices CE des prix d'achat des moyens de production agricoles
 Taux de variation des indices des prix des Etats Membres

1987*

Goods and services currently consumed in agriculture
 Biens et services de consommation courante de l'agriculture



Nominal Indices/Indices nominaux



Deflated Indices/Indices déflatés

* Forecast/Prévision

3469 6616 32
 83/16/98 HFB