



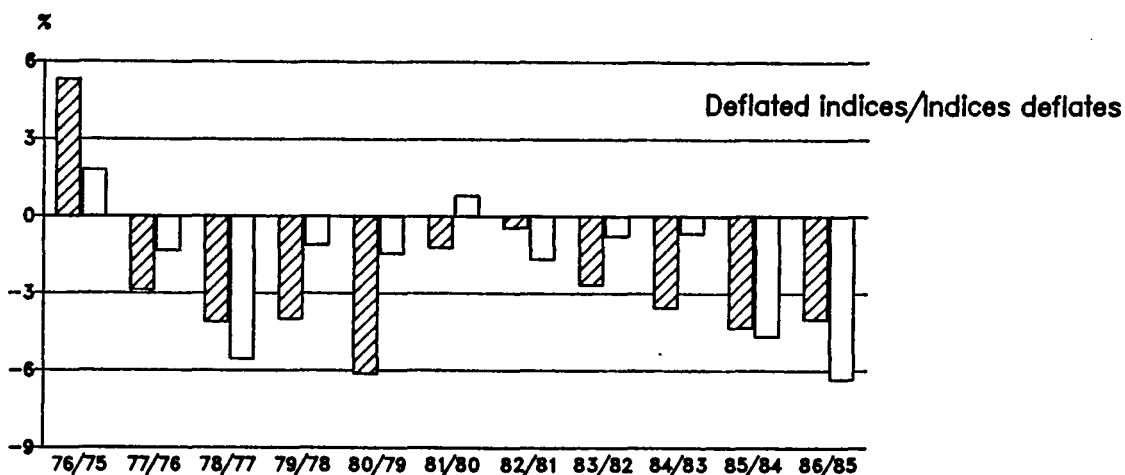
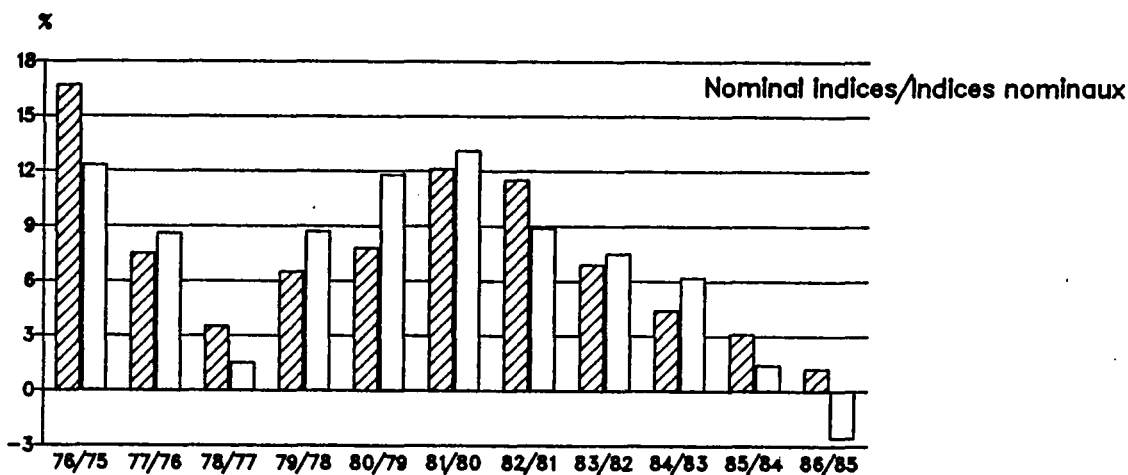
# RAPID REPORTS

## Agriculture : Income and prices

1987 □ 2

### TRENDS IN THE EC AGRICULTURAL PRICE INDICES(OUTPUT AND INPUT) 1986 EVOLUTION DES INDICES CE DES PRIX AGRICOLES(OUTPUT ET INPUT) 1986

Rates of change of the agricultural price indices  
Taux de variation des indices des prix agricoles  
EUR 10



 Output prices/Prix output     
  Input prices/Prix Input



## COMMENTS ON THE RESULTS FOR 1986

### 1. Producer prices of agricultural products (output): nominal rise as in previous year, continued decline in real terms, but less marked than in 1985

The annual index of the producer prices of agricultural products (including fruit and vegetables) in the Community as a whole (EUR 11) rose by 2.8% in nominal terms in 1986 compared with the previous year (see Table 1). The rise is thus similar to that in 1985 (+ 2.7%). Between 1982 and 1985, the rate of change declined from + 12.5% to + 2.7%. The deflated producer price index fell by 3% in EUR 11 in 1986 (see Table 1). This rate is lower than in the previous year (1985: - 4.8%) and is comparable with those for 1983 and 1984.

In real terms, the producer prices of animal products fell somewhat more in 1986 than those for crop products (3.8% as compared with 2.0%). The producer prices which fell most were those for olives and olive oil (- 19.7%, whereas these prices had risen by 7.9% in 1985) and eggs (- 13.6%). The only price increases in real terms were for root crops (8%), seeds (5.2%) and fruit (3.8%).

Table 2 shows the year on year change in the nominal and deflated producer prices of agricultural products in 1986 for the Member States of EUR 11. In nominal terms the rates ranged from + 12.9% (E) to - 7% (NL). Except in Luxembourg (0.0%) and Spain (+ 3.8%), the deflated producer price index declined as follows in all Member States:

- between 1 and 3% : F, I and UK;
- between 4 and 9% : D, NL, B, IRL, DK, GR.

The marked upward movement of prices in Spain had a considerable effect on the 1986 overall rates of change for the Community (EUR 11). This is illustrated by the following figures:

		<u>EUR 10</u>	<u>EUR 11</u>
- Total	nominal	+ 1.2%	+ 2.8%
	real	- 4.0%	- 3.0%
- Crop products	nominal	+ 3.3%	+ 4.7%
	real	- 2.9%	- 2.0%
- Animal products	nominal	- 0.6%	+1.2%
	real	- 4.8%	- 3.8%

2. Purchase prices of the means of agricultural production (input): sharpest drop ever

In 1986 the prices of goods and services for current consumption in agriculture (input I) in EUR 11 as a whole declined for the first time in nominal terms in comparison with the previous year: - 1.2% (see

Table 3). The deflated input prices indeed fell by 5.8%. These are the best input figures for the agricultural sector in years.

Although the real price index for feedingstuffs continued to drop in 1986 as compared with the previous year (- 5.3%; 1985: - 9.3%), the largest fall was that for energy: - 23.2%. Fertilizers (- 7.4%), animals for rearing (- 3.5%), seeds (- 1.8%) and plant protection products (- 1.0%) also became cheaper. On the other hand, most services became slightly dearer, the greatest increase being that for repair of plant (+ 2.1%).

As expected, the change in the nominal purchase prices for input I varied greatly from country to country, ranging from - 9.7% (NL) to + 16.8% (GR). There was much less variation in the deflated rates: from - 10.0% (NL) to - 3.2% (E) (see Table 4).

The purchase prices of goods and services contributing to agricultural investment (input II) in EUR 11 as a whole were 6.2% higher in nominal terms and 1.5% higher in real terms in 1986 than in 1985. The rates of change in the real price index in the various Member States of the Community range from - 0.1% (I and IRL) to + 3.8% (GR).

3. The development of the output and input (I) prices, averaged over the Community, was virtually neutral in its impact on agricultural income

In the Community as a whole (EUR 11), deflated output prices were 3% lower in 1986 than in the previous year and deflated input prices 5.8% lower.

As purchases of goods and services for current consumption in agriculture in the Community as a whole (EUR 11) account for only 45.7% in value terms of sales of agricultural products (calculated under the national farm concept), the fall in real output prices is not entirely offset by the larger percentage drop in real input prices. The result for the farmer is a slight negative effect of real prices on agricultural income (here used in the sense of gross value added) of 0.3 percentage points.

Both output prices (except in Spain and Luxembourg) and input prices fell in real terms in 1986 in all Member States. If the proportion of goods and services for current consumption in agriculture in value terms in the sales of agricultural products in the various Member States is taken into account, two of the 11 Member States (E and L) exhibit a positive real price effect on the development of agricultural income. In the other Member States the price effect is either neutral (in the UK) or negative (in the remaining countries). In the following list, the Member States are shown in order of increasing difference between the two rates: rate of change in deflated output prices minus rate of change in deflated input prices, adjusted to take account of the input I/sales ratio in terms of value in the year 1980.

Percentage points

GR	-	7.2
B	-	3.3
DK	-	2.4
NL	-	1.7
D	-	0.9
I	-	0.6
F	-	0.2
IRL	-	0.2
UK		0.0
L	+	1.4
E	+	5.4

**Technical note**

The EC agricultural price indices (output and input) are available in EUROSTAT's CRONOS data bank ("PRAG" domain) in both nominal and deflated form. By using deflated indices, it is possible to eliminate the distortions which have so far been present in the nominal indices because of different inflation rates in the Member States. The nominal agricultural price indices are deflated by means of the consumer price index. The terms "deflated" and "real" are used synonymously.

Spain has now been included in the Community agricultural price index system, although the data available are obtained by slightly different methods from the indices for the previous Community of Ten. Indices are now also provided for EUR 11 (EUR 10 + Spain).

No agricultural price indices are yet available for Portugal.

EC Index of producer prices of agricultural products:  
 Rates of change of the price indices for EUR 11 (in %) (1)  
 Tab. 1 Indice CE des prix à la production des produits agricoles:  
 Taux de variation des indices des prix pour EUR 11 (en %) (1)

	<u>1982</u> <u>1981</u>	<u>1983</u> <u>1982</u>	<u>1984</u> <u>1983</u>	<u>1985</u> <u>1984</u>	<u>1986</u> <u>1985</u>
<b>Nominal indices / Indices nominaux</b>					
<b>TOTAL</b>	12,5	6,9	5,3	2,7	2,8
<b>CROP PRODUCTS / PRODUITS VEGETAUX</b>	12,6	10,4	5,3	4,0	4,7
Cereals and rice / Céréales et riz	10,6	9,3	1,3	- 1,7	3,0
Root crops / Plantes sarclées	16,1	14,8	7,6	-14,5	12,9
Fruit / Fruits	15,5	4,9	10,6	8,5	12,3
Fresh vegetables / Légumes frais	6,2	13,4	6,3	4,9	- 0,7
Wine must or wine / Moût ou vin	19,2	4,6	4,6	15,7	4,8
Olives and olive oil/Olives & huile d'olive	13,6	19,7	9,0	21,2	- 8,4
Seeds / Semences	14,5	21,3	4,1	- 8,4	10,1
Flowers etc. / Fleurs etc.	10,4	7,8	- 2,7	10,4	- 1,7
Other crop products / Autres prod. végétaux	14,7	16,4	9,0	9,1	8,8
<b>ANIMALS &amp; ANIMAL PRODUCTS / ANIMAUX ET PRODUITS ANIMAUX</b>	12,3	4,1	5,3	1,6	1,2
Animals / Animaux	14,3	2,1	5,2	0,0	1,0
Calves / Veaux	14,1	5,6	4,2	7,1	1,1
Cattle excl. calves / Bovins sans veaux	12,4	3,2	1,2	1,4	- 1,0
Pigs / Porcs	19,3	- 4,1	6,6	- 6,4	3,9
Sheep and lambs / Moutons et agneaux	8,8	8,7	6,9	7,9	2,3
Poultry / Volailles	10,9	8,3	11,3	1,9	- 1,1
Other animals / Autres animaux	11,3	8,4	6,9	4,8	2,2
Milk / Lait	12,1	7,7	2,8	5,4	3,3
Eggs / Oeufs	- 4,2	5,9	19,7	- 3,3	- 8,3
Other animal products / Autres prod.animaux	12,1	7,3	6,8	18,2	6,7
<b>Deflated indices / Indices déflatés</b>					
<b>TOTAL</b>	0,1	- 2,8	- 3,1	- 4,8	- 3,0
<b>CROP PRODUCTS / PRODUITS VEGETAUX</b>	- 0,7	- 0,7	- 4,0	- 4,8	- 2,0
Cereals and rice / Céréales et riz	- 1,6	- 0,7	- 6,9	- 9,0	- 2,4
Root crops / Plantes sarclées	3,7	5,9	- 1,3	-21,6	8,0
Fruit / Fruits	0,5	- 7,2	- 0,7	- 1,0	3,8
Fresh vegetables / Légumes frais	- 6,9	1,6	- 3,0	- 3,6	- 7,7
Wine must or wine / Moût ou vin	4,3	- 7,2	- 3,9	7,4	- 1,5
Olives and olive oil/Olives & huile d'olive	- 2,8	3,5	- 4,1	7,9	-19,7
Seeds / Semences	3,1	11,7	- 3,7	-15,2	5,2
Flowers etc. / Fleurs etc.	0,0	0,1	- 7,2	3,7	- 4,1
Other crop products / Autres prod. végétaux	- 0,7	2,6	- 3,5	- 3,2	- 2,4
<b>ANIMALS &amp; ANIMAL PRODUCTS / ANIMAUX ET PRODUITS ANIMAUX</b>	0,8	- 4,6	- 2,4	- 4,9	- 3,8
Animals / Animaux	2,4	- 6,7	- 2,6	- 6,4	- 4,5
Calves / Veaux	1,3	- 4,7	- 5,0	- 0,8	- 4,7
Cattle excl. calves / Bovins sans veaux	1,2	- 4,8	- 5,7	- 4,5	- 5,1
Pigs / Porcs	7,8	-11,6	- 0,4	-11,0	- 2,8
Sheep and lambs / Moutons et agneaux	- 4,0	- 1,7	- 2,7	- 1,5	- 4,7
Poultry / Volailles	- 2,0	- 2,5	2,1	- 5,6	- 6,7
Other animals / Autres animaux	- 3,6	- 4,7	- 3,7	- 4,8	- 5,0
Milk / Lait	1,1	- 0,7	- 4,1	- 1,0	- 0,7
Eggs / Oeufs	-14,7	- 3,3	9,8	-10,3	-13,6
Other animal products / Autres prod.animaux	- 0,2	- 2,6	- 3,4	5,1	- 4,9

1) On the base / sur la base 1980 = 100

Tab. 2

EC Index or producer prices of agricultural products : Rates of change of the price indices by Member States (in %) (1)

Indices CE des prix à la production des produits agricoles : Taux de variation des indices des prix par Etat membre (en %) (1)

			D	F	I	NL	B	L	UK	IRL	DK	GR	EUR 10	E	EUR 11
Total	Nominal indices / Indices nominaux	a)	- 0,8	7,6	9,1	2,0	7,0	8,9	5,2	6,2	4,8	17,6	6,9	7,4	6,9
		b)	- 1,2	3,2	6,2	1,8	2,2	- 1,4	0,2	2,9	3,0	20,3	4,4	10,7	5,3
		c)	- 3,9	1,5	6,8	- 1,9	- 2,0	3,5	- 1,6	- 2,7	- 1,9	18,1	3,1	0,0	2,7
		d)	- 5,6	0,1	3,2	- 7,0	- 5,8	0,3	1,1	- 0,3	- 4,3	12,8	1,2	12,9	2,8
	Deflated indices / Indices déflatés	a)	- 4,0	- 1,9	- 4,9	- 0,7	- 0,6	0,3	0,6	- 3,9	- 2,0	- 2,4	- 2,6	- 4,3	- 2,8
		b)	- 3,6	- 3,9	- 4,2	- 1,3	- 3,9	- 6,6	- 4,6	- 5,2	- 3,1	1,7	- 3,5	- 0,5	- 3,1
		c)	- 5,9	- 4,1	- 2,2	- 4,0	- 6,6	- 0,6	- 7,3	- 7,7	- 6,4	- 1,1	- 4,3	- 8,1	- 4,8
		d)	- 5,3	- 2,5	- 2,5	- 7,3	- 7,0	0,0	- 2,3	- 4,0	- 7,6	- 8,4	- 4,0	3,8	- 3,0
Crop products Produits végétaux	Nominal indices / Indices nominaux	a)	1,7	8,9	10,3	10,1	16,4	22,6	13,2	9,8	12,6	17,5	10,5	9,5	10,4
		b)	- 0,6	2,8	5,9	4,6	1,9	-14,6	- 3,7	3,9	- 6,7	21,7	5,3	5,6	5,3
		c)	- 5,3	- 0,4	8,0	- 7,0	- 9,1	0,8	- 8,1	-15,8	- 1,2	17,7	3,6	6,1	4,0
		d)	- 3,4	2,1	2,4	- 6,0	- 4,3	2,2	4,8	12,2	- 1,7	12,6	3,3	12,3	4,7
	Deflated indices / Indices déflatés	a)	- 1,6	- 0,7	- 3,8	7,1	8,1	12,8	8,2	- 0,6	5,4	- 2,5	- 0,4	- 2,4	- 0,7
		b)	- 2,9	- 4,2	- 4,4	1,3	- 4,2	-19,1	- 8,2	- 4,3	-12,2	2,9	- 3,8	- 5,0	- 4,0
		c)	- 7,3	- 5,9	- 1,1	- 9,0	-13,3	- 3,2	-13,4	-20,2	- 5,6	- 1,5	- 5,2	- 2,5	- 4,8
		d)	- 3,1	- 0,6	- 3,3	- 6,3	- 5,5	2,0	1,3	8,1	- 5,2	- 8,6	- 2,9	3,2	- 2,0
Animal products Produits animaux	Nominal indices / Indices nominaux	a)	- 1,8	6,5	7,4	- 1,7	2,9	6,9	1,0	5,6	1,9	17,8	3,9	5,2	4,1
		b)	- 1,5	3,5	6,5	0,4	2,3	0,9	2,4	2,8	7,0	17,5	3,7	16,3	5,3
		c)	- 3,3	3,2	5,1	0,9	1,5	3,9	2,0	- 0,6	- 2,2	19,1	2,7	- 6,0	1,6
		d)	- 6,5	- 1,6	4,4	- 7,4	- 6,4	0,0	- 0,8	- 2,1	- 5,2	13,3	- 0,6	13,7	1,2
	Deflated indices / Indices déflatés	a)	- 5,0	- 2,9	- 6,3	- 4,3	- 4,4	- 1,6	- 3,4	- 4,4	- 4,7	- 2,3	- 4,3	- 6,2	- 4,6
		b)	- 3,8	- 3,6	- 3,9	- 2,7	- 3,8	- 4,5	- 2,5	- 5,4	0,6	- 0,7	- 3,2	4,5	- 2,4
		c)	- 5,4	- 2,5	- 3,7	- 1,3	- 3,2	- 0,3	- 3,9	- 5,7	- 6,6	- 0,2	- 3,6	-13,7	- 4,9
		d)	- 6,2	- 4,1	- 1,4	- 7,7	- 7,6	- 0,2	- 4,1	- 5,7	- 8,5	- 8,0	- 4,8	4,5	- 3,8

On the base / sur la base 1980 = 100    a =  $\frac{1983}{1982}$     b =  $\frac{1984}{1983}$     c =  $\frac{1985}{1984}$     d =  $\frac{1986}{1985}$

Table 3 EC Indices of purchase prices of the means of agricultural production:  
Rates of change of the price indices for EUR 11 (in %) (1)  
Indices CE des prix d'achat des moyens de production agricoles:  
Taux de variation des indices des prix pour EUR 11 (en %) (1)

	<u>1982</u> 1981	<u>1983</u> 1982	<u>1984</u> 1983	<u>1985</u> 1984	<u>1986</u> 1985
<b>Nominal indices / Indices nominaux</b>					
<b>01 Goods &amp; serv. currently cons. in agricult.</b> <b>Biens &amp; serv. de cons. courante de l'agric.</b>	9,2	8,5	7,4	2,2	- 1,2
1. Seeds / Semences	11,5	12,4	12,8	- 3,1	2,1
2. Animals for rearing/Animaux d'élevage	15,9	0,5	13,0	7,0	2,8
3. Energy / Energie	12,6	6,3	6,9	8,1	-17,5
4. Fertilizers / Engrais	10,5	4,5	4,6	7,2	- 3,4
5. Plant protection products / Produits de protection des cultures	9,0	8,9	8,0	4,4	3,1
6. Animal feeding stuffs/Alim. des animaux	7,1	10,7	7,7	- 2,9	- 0,5
7. Small tools / Petit outillage	9,7	8,6	8,2	6,2	4,4
8. Maintenance and repair of plant / Entretien et réparation du matériel	10,7	9,0	7,5	7,5	6,8
9. Maintenance and repair of buildings / Entretien et réparat. des bâtim. d'expl.	10,0	7,6	6,6	5,4	4,6
10. Veterinary services/Serv. vétérinaires	8,6	6,0	6,4	7,1	4,8
11. General expenses / Frais généraux	10,6	8,1	7,2	6,7	4,9
<b>02 Goods &amp; serv. contr. to agricult. investm.</b> <b>Biens et serv. conc. aux invest. de l'agric.</b>	10,8	9,3	10,4	6,7	6,2
12. Machinery / Machines	10,1	9,3	12,7	6,5	6,6
13. Buildings / Ouvrages	12,1	9,2	6,3	6,9	5,4
<b>Deflated indices / Indices déflatés</b>					
<b>01 Goods &amp; serv. currently cons. in agricult.</b> <b>Biens &amp; serv. de cons. courante de l'agric.</b>	- 1,7	- 0,4	- 0,2	- 4,2	- 5,8
1. Seeds / Semences	0,3	3,1	4,5	- 9,5	- 1,8
2. Animals for rearing/Animaux d'élevage	1,3	-10,1	2,7	- 1,5	- 3,5
3. Energy / Energie	1,9	- 2,0	0,0	1,2	-23,2
4. Fertilizers / Engrais	- 0,6	- 4,4	- 2,6	1,1	- 7,4
5. Plant protection products / Produits de protection des cultures	- 2,1	- 0,1	0,2	- 2,5	- 1,0
6. Animal feeding stuffs/Alim. des animaux	- 3,8	1,5	- 0,1	- 9,3	- 5,3
7. Small tools / Petit outillage	- 1,2	- 0,1	0,8	- 0,1	0,3
8. Maintenance and repair of plant / Entretien et réparation du matériel	0,1	0,6	0,2	1,1	2,1
9. Maintenance and repair of buildings / Entretien et réparat. des bâtim. d'expl.	- 0,4	- 0,3	- 0,4	- 0,7	0,4
10. Veterinary services/Serv. vétérinaires	- 2,6	- 2,6	- 1,0	0,9	1,2
11. General expenses / Frais généraux	0,1	0,0	0,1	0,3	0,5
<b>02 Goods &amp; serv. contr. to agricult. investm.</b> <b>Biens et serv. conc. aux invest. de l'agric.</b>	- 1,0	- 0,4	2,0	- 0,4	1,5
12. Machinery / Machines	- 1,4	- 0,1	4,0	- 0,3	2,1
13. Buildings / Ouvrages	- 0,4	- 0,9	- 1,8	- 0,5	0,5

(1) On the base / sur la base 1980 = 100



Tab. 4

EC Indices of purchase prices of the means of agricultural production: Rates of change of the price indices by Member States (in %) (1)

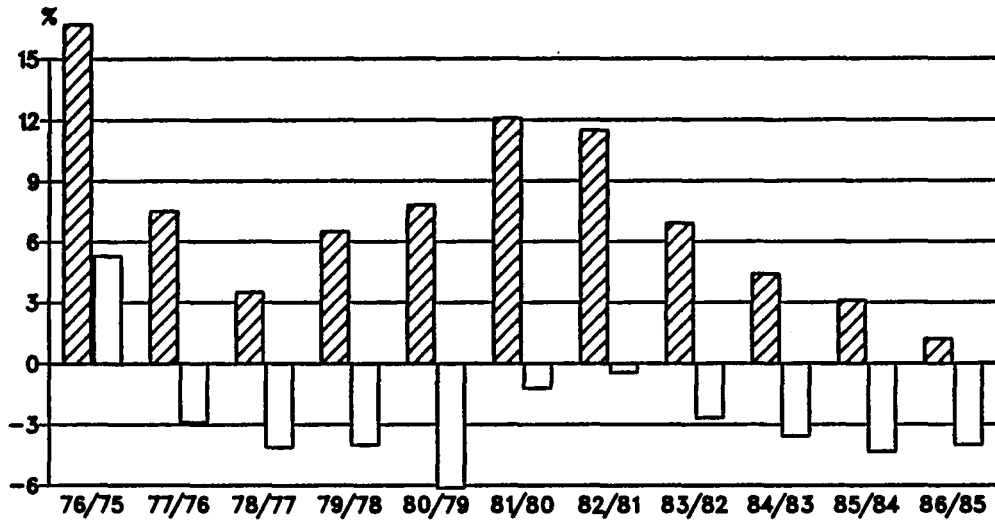
Indices CE des prix d'achat des moyens de production agricoles: Taux de variation des indices des prix par Etat membre (en %) (1)

			D	F	I	NL	B	L	UK	IRL	DK	GR	EUR 10	E	EUR 11
Goods and services currently consumed in agriculture / Biens et services de consommation courante de l'agriculture	Nominal	a)	0,7	9,7	10,3	2,9	8,8	9,3	7,0	7,9	6,1	24,8	7,5	14,4	8,5
	indices /	b)	2,2	7,4	9,0	3,4	5,8	6,5	3,8	7,8	5,8	14,9	6,2	14,0	7,4
	Indices	c)	- 1,9	3,2	1,9	- 4,1	- 2,0	- 1,3	1,3	1,4	- 2,9	17,3	1,4	6,2	2,2
	nominaux	d)	- 7,6	- 2,2	- 1,0	- 9,7	- 5,4	- 3,1	- 1,0	- 4,8	- 5,9	16,8	- 2,5	5,4	- 1,2
of which / dont : Animal feedingstuffs / Aliments pour animaux	Deflated	a)	- 2,5	0,1	- 3,8	0,2	1,0	0,6	2,3	- 2,3	- 0,8	3,6	- 0,7	2,0	- 0,4
	indices /	b)	- 0,3	0,1	- 1,7	0,2	- 0,6	0,8	- 1,1	- 0,8	- 0,5	- 2,9	- 0,6	2,5	- 0,2
	Indices	c)	- 4,0	- 2,6	- 6,6	- 6,3	- 6,5	- 5,3	- 4,6	- 3,8	- 7,3	- 1,8	- 4,6	- 2,4	- 4,2
	déflatés	d)	- 7,3	- 4,7	- 6,5	-10,0	- 6,6	- 3,4	- 4,2	- 8,3	- 9,2	- 5,1	- 6,3	- 3,2	- 5,8
of which / dont : Animal feedingstuffs / Aliments pour animaux	Nominal	a)	2,4	11,5	12,4	3,9	9,9	13,4	8,6	10,2	8,5	27,3	9,4	19,0	10,7
	indices /	b)	2,5	8,0	8,7	1,7	4,9	6,9	2,7	6,7	5,0	16,2	5,9	17,4	7,7
	Indices	c)	- 9,0	- 3,3	- 1,7	- 9,3	- 4,7	- 9,5	- 3,5	- 6,0	- 9,2	16,8	- 3,8	1,8	- 2,9
	nominaux	d)	- 6,1	- 2,5	0,2	- 8,8	- 3,6	- 2,9	0,9	- 2,0	- 4,7	15,2	- 1,5	4,6	- 0,5
of which / dont : Animal feedingstuffs / Aliments pour animaux	Deflated	a)	- 0,9	1,7	- 2,0	1,1	2,1	4,3	3,8	- 0,2	1,5	5,7	0,8	6,0	1,5
	indices /	b)	0,0	0,7	- 1,9	- 1,5	- 1,4	1,2	- 2,2	- 1,8	- 1,2	- 1,8	- 1,0	5,6	- 0,1
	Indices	c)	-10,9	- 8,7	-10,0	-11,3	- 9,2	-13,2	- 9,0	-10,8	-13,3	- 2,2	- 9,8	- 6,5	- 9,3
	déflatés	d)	- 5,8	- 5,0	- 5,3	- 9,1	- 4,8	- 3,2	- 2,4	- 5,6	- 8,0	- 6,4	- 5,5	- 3,9	- 5,3
Goods and services contributing to agri- cultural investment / Biens et services concourant aux inves- tissements de l'agri- culture	Nominal	a)	3,5	9,2	12,9	3,6	8,3	5,4	5,8	8,0	9,0	23,5	9,2	10,0	9,3
	indices /	b)	2,9	7,1	17,9	3,5	8,1	5,7	6,4	9,8	5,1	17,2	10,5	9,7	10,4
	Indices	c)	1,9	5,0	8,6	2,3	7,0	4,7	5,7	2,8	4,6	18,7	6,3	10,2	6,7
	nominaux	d)	1,9	4,6	5,8	2,7	4,2	3,9	6,8	3,8	3,6	27,8	5,7	11,6	6,2
of which / dont : Animal feedingstuffs / Aliments pour animaux	Deflated	a)	0,2	- 0,4	- 1,6	0,9	0,6	- 3,0	1,2	- 2,2	2,0	2,5	- 0,3	- 1,9	- 0,4
	indices /	b)	0,4	- 0,3	6,4	0,3	1,7	0,1	1,4	1,1	- 1,1	- 1,0	2,3	- 1,4	2,0
	Indices	c)	- 0,3	- 0,9	- 0,5	0,0	2,0	0,5	- 0,4	- 2,5	- 0,2	- 0,6	- 0,5	1,3	- 0,4
	déflatés	d)	2,2	1,9	- 0,1	2,4	2,9	3,6	3,3	- 0,1	0,0	3,8	1,4	2,5	1,5

On the base / sur la base 1980 = 100    a =  $\frac{1983}{1982}$     b =  $\frac{1984}{1983}$     c =  $\frac{1985}{1984}$     d =  $\frac{1986}{1985}$

EC Index of producer prices of agricultural products  
 Rates of change of the price indices  
 Indice CE des prix a la production des produits agricoles  
 Taux de variation des indices des prix

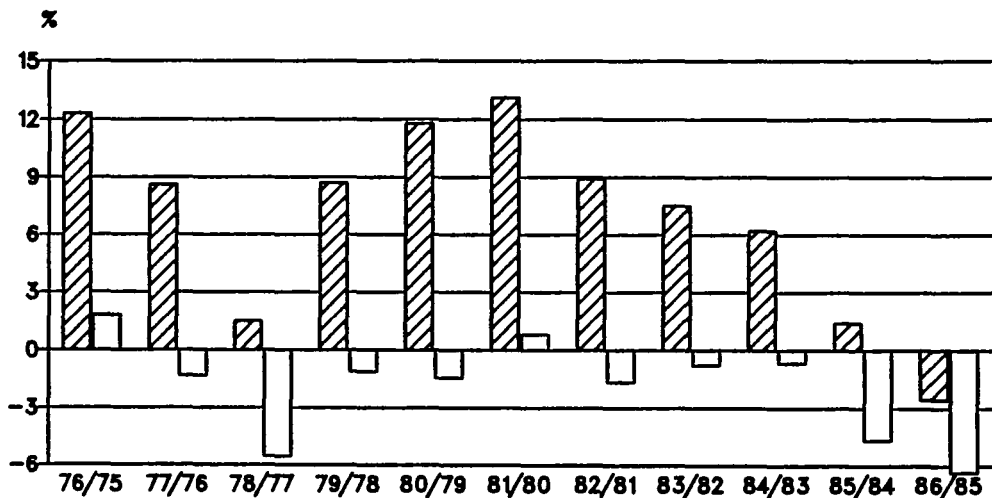
EUR 10



EC Indices of purchase prices of the means of agricultural production  
 Rates of change of the price indices  
 Indices CE des prix d'achat des moyens de production agricoles  
 Taux de variation des indices des prix

EUR 10

Goods and services currently consumed in agriculture  
 Biens et services de consommation courante de l'agriculture



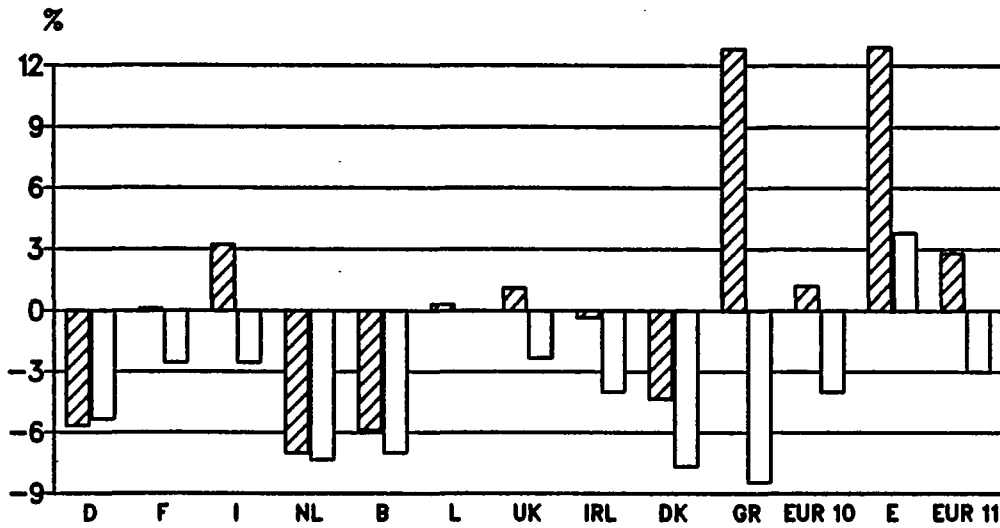
Nominal Indices/Indices nominaux



Deflated Indices/Indices deflates

EC Index of producer prices of agricultural products  
 Rates of change of the price indices by Member States  
 Indice CE des prix a la production des produits agricoles  
 Taux de variation des indices des prix des Etats Membres

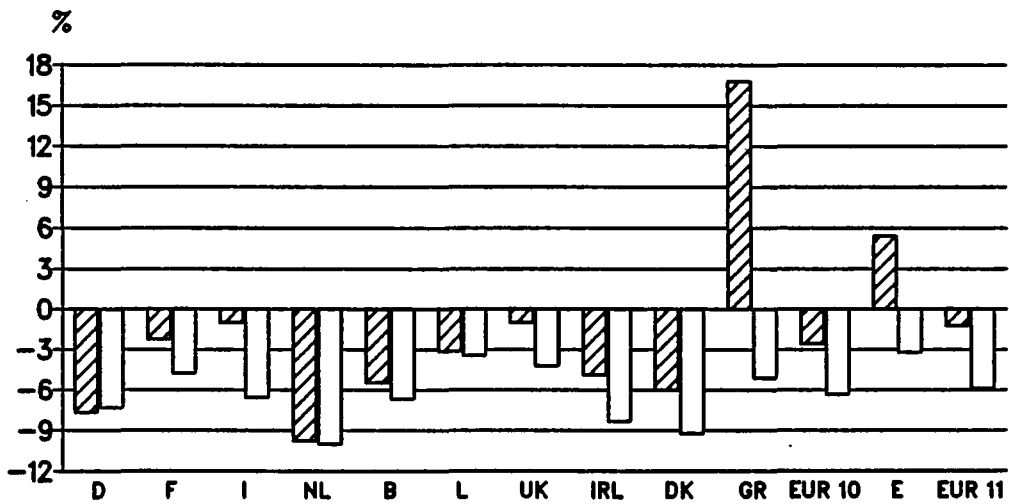
1986



EC Indices of purchase prices of the means of agricultural production  
 Rates of change of the price indices by Member States  
 Indices CE des prix d'achat des moyens de production agricoles  
 Taux de variation des indices des prix des Etats Membres

1986

Goods and services currently consumed in agriculture  
 Biens et services de consommation courante de l'agriculture



Nominal Indices/Indices nominaux



Deflated Indices/Indices deflates

