



# ELEKTRIZITÄT ELECTRICAL ENERGY ENERGIE ELECTRIQUE

Monatsbulletin

Monthly bulletin

Bulletin mensuel

## ANLAGE : ENERGIEVERBRAUCH ZUR STROMERZEUGUNG 1980

*Orig.: franz.*

Aufgrund der sehr geringen Steigerung der Stromnachfrage erhöhten die Kraftwerke der Gemeinschaft ihre Erzeugung im Jahre 1980 nur um 0,6 %. Ihr Energieverbrauch stieg demzufolge nur schwach um 0,4 %.

Die Inanspruchnahme der einzelnen Energiequellen erfuhr jedoch erhebliche Veränderungen: Dem spürbaren Vordringen der Kernkraft und einer gleichbleibenden bevorzugten Nutzung der Kohle steht ein Absinken des Heizöl- und Naturgasverbrauchs gegenüber.

Folgende Veränderungen wurden festgestellt:

- Bemerkenswerte Zunahme der Kernkraft (+ 15 %), so daß ca. 5 Millionen Tonnen Rohöleinheiten eingespart werden konnten und der entsprechende Energieinput auf 15,5 % stieg.
- Beträchtlicher Anstieg des Steinkohleverbrauchs (+ 5,0 %), wodurch ebenfalls fast 5 Millionen Rohöleinheiten eingespart werden konnten; der Steinkohleanteil stieg somit auf 37 %, und die festen Brennstoffe (Stein- und Braunkohle) decken nun den Gesamtbedarf zu 46 %.
- Eindeutiger Rückgang des Verbrauchs an Mineralölprodukten um 5,5 Millionen Tonnen (– 8,6 %); der entsprechende Anteil am Gesamtverbrauch sank damit auf 21,5 %.
- Deutlicher Rückgang des Naturgasanteils (– 13,4 %), woraus sich eine Einsparung von nahezu 5 Millionen Tonnen Rohöleinheiten ergibt.

## IN ANNEX : CONSUMPTION OF ENERGY FOR THE PRODUCTION OF ELECTRICITY IN 1980

*Orig.: French*

The Community's power stations only had to increase their output by 0.6% in 1980, reflecting the very modest increase in demand for electrical energy. Consequently their energy consumption increased only slightly, by 0.4%.

Consumption levels of various sources altered considerably, however. A marked increase in nuclear energy and the continued preferential use of coal caused the consumption of oil and natural gas to fall steeply.

These differences comprised :

- a notable increase in nuclear energy (+ 15%), representing a saving of approximately 5 million toe, and bringing the energy input figure for this fuel to 15.5%;
- a marked increase in coal consumption (+ 5.0%), also representing a saving of nearly 5 million toe; coal's share thus rose to 37% while total solid fuels (hard coal and brown coal) accounted for more than 46% of total requirements;
- a considerable reduction in oil consumption of 5.5 million t (– 8.6%), bringing this fuel's share in total coverage down to more than 21.5%;
- a marked reduction in the use of natural gas (– 13.4%), representing a saving of nearly 5 million toe.

## EN ANNEXE : CONSOMMATION D'ÉNERGIE POUR LA PRODUCTION D'ÉNERGIE ÉLECTRIQUE EN 1980

En liaison avec la très modeste progression de la demande d'énergie électrique, les centrales électriques de la Communauté ont été amenées en 1980 à n'augmenter leur production que de 0,6 %. En conséquence, leur consommation d'énergie n'a que faiblement progressé, au taux de 0,4 %.

Le recours aux différentes sources d'énergie s'est cependant notablement modifié : la progression sensible du nucléaire et le maintien d'une utilisation préférentielle du charbon ont fait chuter la consommation de fuel-oil et de gaz naturel.

Ces modifications se sont caractérisées par :

- un accroissement notable de l'énergie nucléaire (+ 15 %) représentant une économie d'environ 5 millions de tonnes d'équivalent pétrole et portant sa participation dans l'input énergétique à 15,5 %;
- une augmentation sensible de la consommation de houille (+ 5,0 %) représentant également une économie de près de 5 millions de tonnes d'équivalent pétrole; la quote-part de la houille passe ainsi à 37 %, les combustibles solides (houille et lignite) assurant plus de 46 % des besoins totaux;
- un net recul de la consommation des produits pétroliers de 5,5 millions de tonnes (– 8,6 %), la couverture assurée par ce combustible n'étant plus que de 21,5 %;
- une régression sensible du recours au gaz naturel (– 13,4 %), l'économie se chiffrant à près de 5 millions de tonnes d'équivalent pétrole.



**DE EUROPÆISKE FÆLLESSKABERS STATISTISKE KONTOR**  
**STATISTISCHES AMT DER EUROPÄISCHEN GEMEINSCHAFTEN**  
**STATISTICAL OFFICE OF THE EUROPEAN COMMUNITIES**  
**OFFICE STATISTIQUE DES COMMUNAUTÉS EUROPÉENNES**  
**ISTITUTO STATISTICO DELLE COMUNITÀ EUROPEE**  
**BUREAU VOOR DE STATISTIEK DER EUROPESE GEMEENSCHAPPEN**

Luxembourg, Centre Européen, Boîte postale 1907 — Tél. 43011 Télex: Comeur Lu 3423  
1049 Bruxelles, Bâtiment Berlaymont, Rue de la Loi 200 (Bureau de liaison) — Tél. 735 80 40

### **Hinweis**

1. Das Statistische Amt veröffentlicht drei gesonderte Monatsbulletins für die Energiebereiche : Kohle – Kohlenwasserstoffe – Elektrizität

Jedes dieser Bulletins enthält :

- einen unveränderlichen Teil mit den auf den neuesten Stand gebrachten monatlichen Hauptreihen
- einen veränderlichen Teil über wichtige Aspekte der neuesten Entwicklung, der in der Anlage auch die vorläufigen Angaben der jährlichen Bilanzen enthält, sobald sie verfügbar sind

2. Der Leser findet auf Seite 12 die Erläuterungen zu den monatlichen Tabellen

3. Zuständig für alle Informationen über die Elektrizitätsstatistik :

A. BRÜCK – Tel. 43011, App. 3285

### **Note**

1. The Statistical Office publishes three series of monthly energy bulletins :  
Coal – Hydrocarbons – Electrical energy

Each of these bulletins consists of :

- a permanent section giving updated principal monthly statistical series
- a variable section on important aspects of the latest developments, which contains in annexe data on the annual balance-sheet ( which may be definitive or provisional ) as such information becomes available

2. The reader will find on page 12 the explanatory notes for the monthly tables

3. For any information dealing with electrical energy statistics, please contact :

A. BRÜCK – Tel. 43011, ext. 3285

### **Avertissement**

1. L'Office Statistique publie trois séries de bulletins mensuels sur l'énergie, à savoir :

Charbon – Hydrocarbures – Energie électrique

Chacun de ces bulletins est constitué :

- d'une partie fixe fournissant la mise à jour des principales séries statistiques mensuelles
- d'une partie variable relatant les aspects importants des dernières évolutions et présentant en annexe les données, même provisoires, des bilans annuels au fur et à mesure de leur disponibilité.

2. Le lecteur trouvera en page 13 les notes explicatives relatives aux tableaux mensuels.

3. Pour toute information concernant les statistiques de l'énergie électrique, s'adresser à :

A. BRÜCK – Tél. 43011, ext. 3285

---

Luxembourg: Office des publications officielles des Communautés européennes, 1981

Inhaltswiedergabe nur mit Quellennachweis gestattet  
Reproduction is subject to acknowledgement of the source  
Reproduction subordonnée à l'indication de la source

Printed in the FR of Germany

	FRG	FRANCE	ITALIA	NEDERLAND	BELGIQUE	LUXEMBOURG	UNITED KINGDOM	IRELAND	DANMARK
	DEUTSCHLAND				BELGIE				

ELEKTRIZITÄT	ELECTRICAL ENERGY									ENERGIE ELECTRIQUE
MILLIARDEN KWH	MILLIONS OF KWH									MILLIONS DE KWH

BRUTTOERZEUGUNG INSGESAMT (1)	TOTAL GENERATION (1)									PRODUCTION TOTALE BRUTE (1)
-------------------------------	----------------------	--	--	--	--	--	--	--	--	-----------------------------

1979	1246141	372182	241433	181264	64464	52248	1338	299991	11017	22204
1980	1253826	368664	257752	186344	64844	53646	1115	285135	10889	25438
1979 JUL	86451	27076	16970	14392	4465	3680	106	18056	784	922
AUG	83766	27633	15300	12383	4844	3561	114	17834	783	1314
SEP	96656	28220	17884	14587	5280	4015	117	24289	838	1426
OCT	102454	31829	20053	15583	5878	4611	120	21709	913	1758
NOV	107932	33623	22362	15885	5876	4792	106	22304	975	2009
DEC	112962	32946	23678	15597	5841	4872	107	26735	1005	2181
1980 JUL	89625	26592	18642	15268	4735	3726	119	18210	817	1516
AUG	82024	24860	16264	12164	4876	3875	73	16962	755	2175
SEP	97017	27507	19040	15154	5155	4123	69	22909	817	2243
OCT	105849	32339	21950	16366	5705	4629	100	21629	928	2203
NOV	112004	33832	23953	16339	5786	4725	85	24147	963	2174
DEC	123744	34600	27238	16637	5896	4901	95	31110	1002	2265
1980/79 %	0,6	-0,9	6,8	2,8	0,6	2,7	-16,7	-5,0	-1,2	14,6

NETTOERZEUGUNG INSGESAMT (1)	TOTAL NET PRODUCTION (1)									PRODUCTION TOTALE NETTE (1)
------------------------------	--------------------------	--	--	--	--	--	--	--	--	-----------------------------

1979	1178964	350443	231013	173258	61757	49648	1268	280281	10422	20834
1980	1186671	347350	246400	178089	62073	51017	1056	266498	10314	23874
1979 JUL	81725	25460	16230	13793	4267	3482	101	16794	744	854
AUG	79057	25973	14590	11828	4641	3371	108	16584	739	1223
SEP	91191	26541	17030	13848	5070	3812	112	22654	794	1330
OCT	96917	29956	19130	14905	5627	4374	114	20296	866	1649
NOV	105190	31652	21380	15164	5627	4566	101	23893	925	1882
DEC	111447	31037	22670	14884	5589	4629	102	29537	954	2045
1980 JUL	84876	25006	17900	14631	4526	3535	114	16977	770	1417
AUG	77442	23383	15480	11656	4655	3679	69	15782	712	2046
SEP	91546	25896	18030	14461	4928	3915	65	21366	776	2109
OCT	100173	30465	20940	15631	5460	4407	95	20229	880	2066
NOV	105993	31875	22830	15601	5540	4500	81	22615	914	2037
DEC	117167	32650	26020	15870	5648	4664	90	29152	951	2122
1980/79 %	0,7	-0,9	6,7	2,8	0,5	2,8	-16,7	-4,9	-1,0	14,6

WASSERKRAFT - NETTOERZEUGUNG	NET HYDROELECTRICAL PRODUCTION									PRODUCTION HYDRAULIQUE NETTE
------------------------------	--------------------------------	--	--	--	--	--	--	--	--	------------------------------

1979 JUL	11556	1704	4680	4779	-	40	27	271	55	-
AUG	9836	1640	3820	3910	-	32	40	343	50	1
SEP	8783	1378	3230	3594	-	30	35	444	70	2
OCT	10930	1232	4580	4533	-	37	26	422	98	2
NOV	11665	1493	5640	3794	-	65	26	505	140	2
DEC	12461	1619	6310	3415	-	68	30	847	170	2
1980 JUL	13789	1903	6550	4913	-	95	39	242	47	-
AUG	11142	1657	5030	4014	-	52	12	308	68	1
SEP	9730	1336	4300	3442	-	51	9	508	82	1
OCT	11242	1437	5140	3920	-	62	36	512	133	2
NOV	10828	1229	5080	3795	-	75	26	486	135	2
DEC	11402	1380	5470	3499	-	95	37	773	146	2
1980/79 %	1,6	1,2	4,0	-1,3	-	43,6	-13,6	-4,1	-4,1	-4,8

INDEX ERZEUG.MOEGLICHKEIT AUS WASSERKR.	HYDRO ENERGY CAPABILITY FACTOR									INDICE DE PRODUCTIBILITE HYDRAULIQUE
---	--------------------------------	--	--	--	--	--	--	--	--	--------------------------------------

1979	1,12	1,13	1,12	1,13	-	-	-	1,06	-	-
1979 JUL	1,00	1,07	0,97	1,01	-	-	-	1,17	-	-
AUG	1,00	1,08	0,89	1,08	-	-	-	1,63	-	-
SEP	0,89	1,05	0,70	1,02	-	-	-	1,32	-	-
OCT	1,41	1,03	1,28	1,47	-	-	-	1,11	-	-
NOV	1,18	1,40	1,13	1,21	-	-	-	1,01	-	-
DEC	1,21	1,42	1,24	1,05	-	-	-	1,38	-	-
1980 JUL	1,27	1,29	1,33	1,19	-	-	-	0,79	-	-
AUG	1,13	1,10	1,22	1,19	-	-	-	1,36	-	-
SEP	0,95	1,07	0,98	0,85	-	-	-	1,58	-	-
OCT	1,28	1,26	1,31	1,21	-	-	-	1,49	-	-
NOV	1,02	1,07	1,15	1,15	-	-	-	0,97	-	-
DEC	1,02	1,17	0,98	0,99	-	-	-	1,19	-	-

	EUR - 9	H.R.	FRANCE	ITALIA	NEDERLAND	BELGIË	LUXEMBOURG	UNITED KINGDOM	IRELAND	DANMARK
		DEUTSCHLAND				BELGIE				

ELEKTRIZITÄT	ELECTRICAL ENERGY								ENERGIE ELECTRIQUE	
MILLIONEN KWH	MILLIONS OF KWH								MILLIONS DE KWH	
KERNENERGIE_NETTOERZEUGUNG	NUCLEAR NET PRODUCTION								PRODUCTION NUCLEAIRE NETTE	

1979 JUL	8742	2734	2458	-6	352	943	-	2261	-	-
AUG	7961	2896	2185	111	237	522	-	2010	-	-
SEP	9238	2313	2916	158	341	749	-	2761	-	-
OCT	10944	3452	3595	188	251	1062	-	2396	-	-
NOV	11371	3978	3380	214	33	926	-	2840	-	-
DEC	13804	4143	4393	346	127	1211	-	3584	-	-
1980 JUL	10753	2751	4582	123	347	1238	-	1712	-	-
AUG	9419	2572	2973	104	347	1211	-	2212	-	-
SEP	11383	3031	4153	60	341	1058	-	2740	-	-
OCT	11326	2960	4840	-4	287	897	-	2346	-	-
NOV	13524	3854	5484	-4	325	1096	-	2769	-	-
DEC	17133	3950	8051	-4	287	1166	-	3683	-	-
1980/79 %	16,2	1,0	52,6	-16,0	20,5	10,1	-	-3,1	-	-

HERKÖMM.WAERMEKRAFT_NETTOERZEUGUNG	CONVENTIONAL THERMAL NET PRODUCTION								PRODUCTION THERMIQUE CLASSIQUE NETTE	
------------------------------------	-------------------------------------	--	--	--	--	--	--	--	--------------------------------------	--

1979 JUL	61227	21022	9092	8820	3915	2499	74	14262	689	854
AUG	61065	21437	8585	7612	4404	2817	68	14231	689	1222
SEP	72978	22850	10884	9904	4729	3033	77	19449	724	1328
OCT	74847	25272	10955	9988	5376	3275	88	17478	768	1647
NOV	81956	26181	12360	10958	5594	3575	75	20548	785	1880
DEC	84970	25275	11967	10911	5462	3350	72	25106	784	2043
1980 JUL	60123	20352	6768	9384	4179	2202	75	15023	723	1417
AUG	56689	19154	7477	7326	4308	2416	57	13262	644	2045
SEP	70228	21529	9577	10754	4587	2806	56	18118	694	2107
OCT	77393	26068	10960	11503	5173	3448	59	17371	747	2064
NOV	81426	26792	12266	11595	5215	3329	55	19360	779	2035
DEC	88409	27320	12499	12152	5361	3403	53	24696	805	2120
1980/79 %	-1,7	-1,3	-5,8	4,7	-0,6	0,1	-17,8	-5,2	-0,6	14,6

GESAMTEINFUHR	TOTAL IMPORTS								IMPORTATIONS TOTALES	
---------------	---------------	--	--	--	--	--	--	--	----------------------	--

1979	58618	15631	16431	7560	4919	6736	2934	1	-	4406
1980	58112	19101	15626	8076	3980	6285	3049	17	-	1978
1979 JUL	5495	1574	1296	725	483	448	240	-	-	729
AUG	5139	1522	1054	494	560	670	230	-	-	609
SEP	4754	1169	1083	644	430	590	254	-	-	584
OCT	5514	1446	1406	818	440	648	263	-	-	493
NOV	5271	1309	1571	683	446	597	268	-	-	397
DEC	5532	1287	1676	874	467	654	265	-	-	309
1980 JUL	4672	1952	1017	619	255	367	251	-	-	211
AUG	4763	2386	1054	393	288	399	173	9	-	61
SEP	4213	1542	1172	627	149	413	226	8	-	76
OCT	4840	1635	1372	529	284	571	283	-	-	166
NOV	4850	1377	1534	523	296	578	280	-	-	262
DEC	4775	1340	1392	611	270	606	286	-	-	268

GESAMTAUSFUHR	TOTAL EXPORTS								EXPORTATIONS TOTALES	
---------------	---------------	--	--	--	--	--	--	--	----------------------	--

1979	41969	15002	10774	2167	4778	7964	251	3	-	1030
1980	42972	13475	12532	1988	4286	8897	205	17	-	1572
1979 JUL	3302	1254	734	174	404	661	26	-	-	49
AUG	3459	1345	884	264	450	460	39	-	-	17
SEP	3147	1011	916	112	432	611	30	-	-	35
OCT	3187	1054	714	79	465	812	26	-	-	37
NOV	3676	1240	959	156	420	822	20	-	-	59
DEC	4016	1402	1039	126	440	903	21	-	-	85
1980 JUL	2823	896	902	111	245	574	30	-	-	65
AUG	2967	626	951	207	240	657	8	9	-	269
SEP	3110	775	954	196	253	641	6	8	-	277
OCT	3677	1210	934	217	371	792	32	-	-	121
NOV	4041	1332	1060	313	380	824	21	-	-	111
DEC	4454	1395	1427	318	386	810	28	-	-	90

ELEKTRIZITÄT  
NETTOERZEUGUNG  
IM GLEITJAHR

ELECTRICAL ENERGY  
NET PRODUCTION  
12 MONTH MOVING TOTAL  
MMD KWH

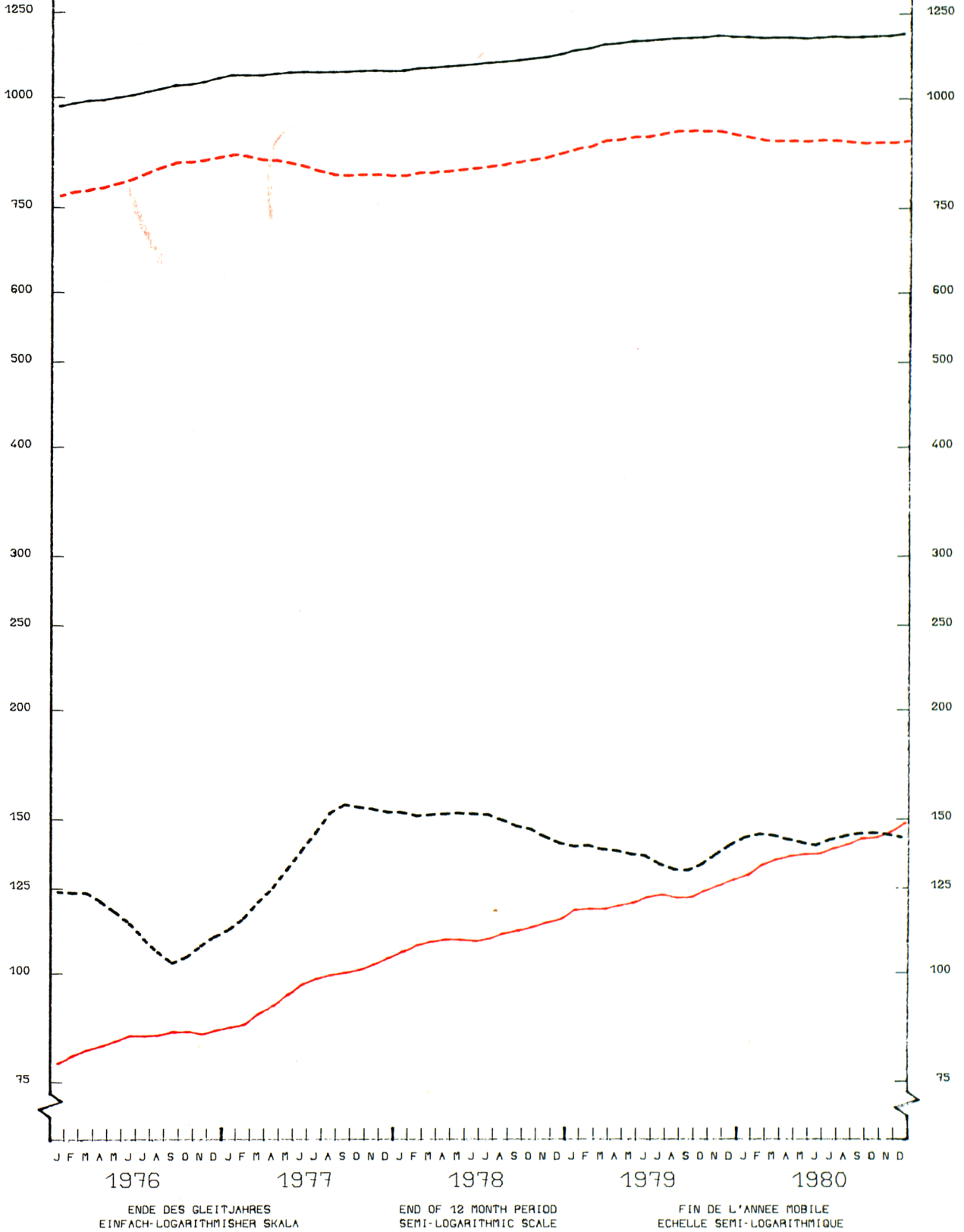
ENERGIE ELECTRIQUE  
PRODUCTION NETTE  
EN ANNEE MOBILE

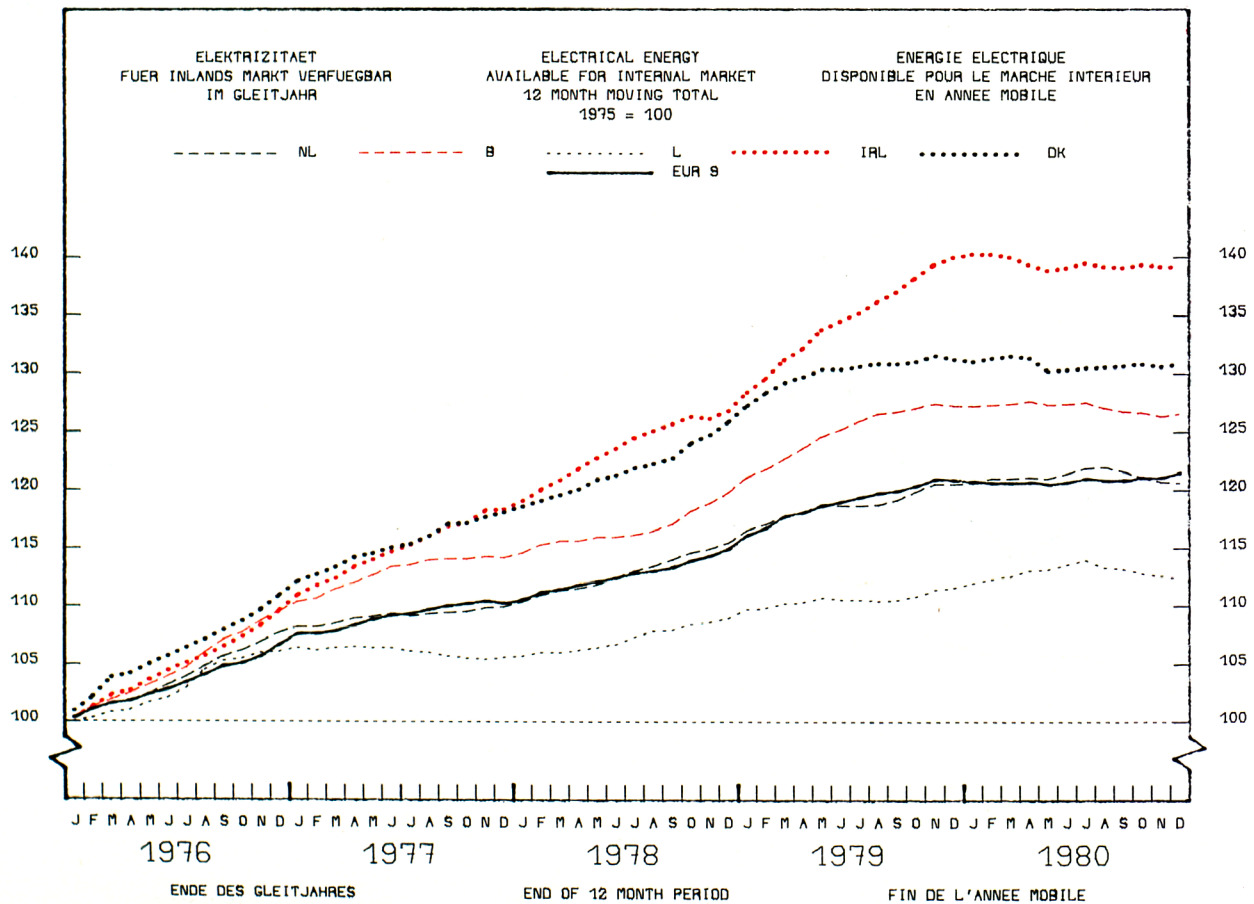
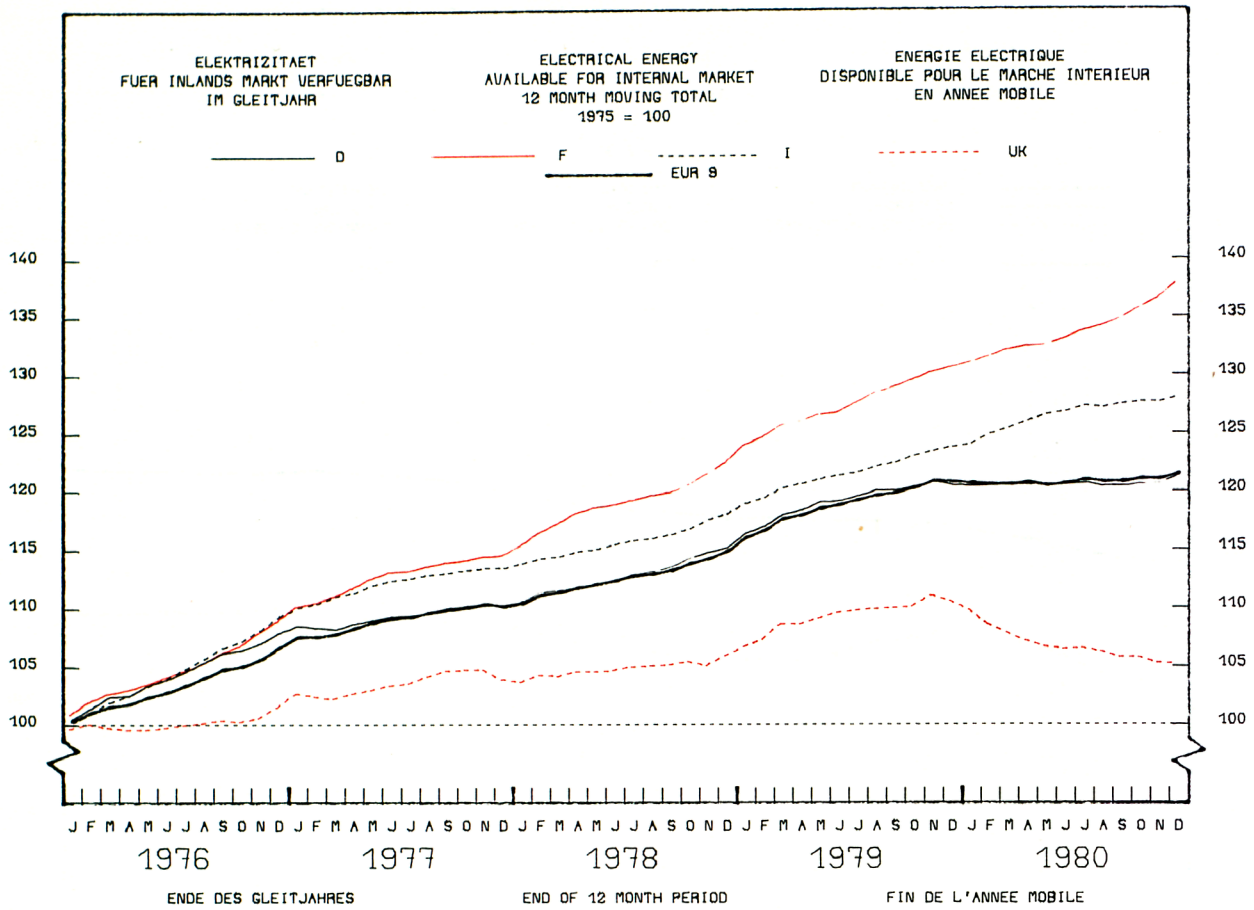
EUR 9

--- WASSERKRAFT  
— KERENERGIE  
- - - HERKOMML. WÄRMENERGIE  
— INSGESAMT

--- HYDROELECTRICAL  
— NUCLEAR  
- - - CONVENTIONAL THERMAL  
— TOTAL

--- HYDRAULIQUE  
— NUCLEAIRE  
- - - THERMIQUE CLASSIQUE  
— TOTAL

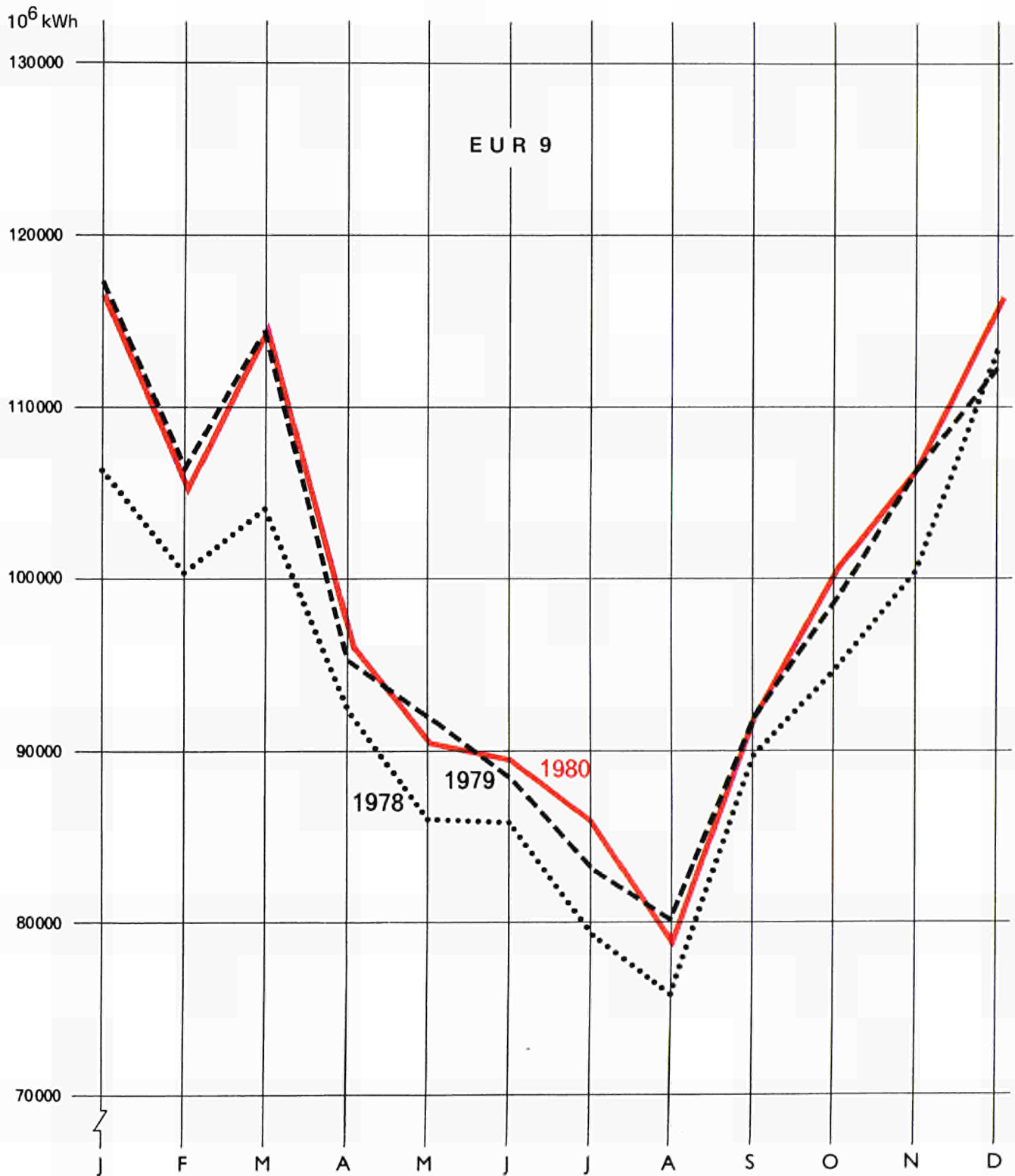




**NETTO-VERBRAUCH**  
(einschl. Verluste)  
Monatliche Entwicklung

**NET CONSUMPTION**  
(Losses included)  
Monthly trend

**CONSOMMATION NETTE**  
(Pertes comprises)  
Evolution mensuelle



	EUROPE	F.R.G.	FRANCE	ITALY	NETHERLANDS	BELGIUM	LUXEMBOURG	UNITED KINGDOM	IRELAND	DENMARK	
		DEUTSCHLAND				BELGIE					
ELEKTRIZITAET	ELECTRICAL ENERGY										ENERGIE ELECTRIQUE
MILLIARDEN KWH	MILLIONS OF KWH										MILLIONS DE KWH
PRODUKTION IN LANDSVERBRAUCH	GROSS INLAND CONSUMPTION										CONSOMMATION INTERIEURE BRUTE
1979	1262790	372811	247090	186657	64605	51020	4021	299989	11017	25580	
1980	1268822	374290	260842	192432	64548	51034	3959	285135	10889	25694	
1979 JUL	88644	27396	17532	14943	4544	3467	320	18056	784	1602	
AUG	85446	27810	15470	12613	4954	3771	305	17834	783	1906	
SEP	98254	28378	18051	15119	5278	3994	337	24289	838	1975	
OCT	104701	32221	20665	16322	5853	4447	357	21709	913	2214	
NOV	109527	33692	22974	16412	5902	4567	354	22304	975	2347	
DEC	114478	32851	24315	16345	5868	4623	351	26735	1005	2405	
1980 JUL	91474	27648	18757	15776	4745	3519	340	18210	817	1662	
AUG	83820	26640	16367	12350	4924	3617	238	16962	755	1967	
SEP	96120	28274	19258	15585	5051	3895	289	22909	817	2042	
OCT	107012	32764	22388	16678	5618	4408	351	21629	928	2248	
NOV	112813	33877	24427	16549	5702	4479	344	24147	963	2325	
DEC	124065	34545	27203	16930	5780	4697	355	31110	1002	2443	
1980/79 %	0,5	0,4	5,6	3,1	-0,1	0,0	-1,5	-5,0	-1,2	0,4	
ENERGIEVERBR. DER PUMPSPEICHERN.	ENERGY ABSORBED BY STORAGE PUMPING										ENERGIE ABSORBEE PAR CENTR. DE POMPAGE
1979	927	2160	1032	3241	-	468	370	1424	577	-	
1980	8851	1733	959	3162	-	732	292	1453	520	-	
1979 JUL	853	240	92	276	-	46	37	111	51	-	
AUG	735	230	50	201	-	31	53	123	47	-	
SEP	842	213	77	300	-	37	50	120	45	-	
OCT	835	210	82	302	-	44	37	111	49	-	
NOV	683	175	72	191	-	57	32	110	46	-	
DEC	744	175	87	187	-	58	29	159	49	-	
1980 JUL	855	101	115	346	-	77	42	127	47	-	
AUG	636	190	73	178	-	49	12	96	38	-	
SEP	716	140	48	324	-	50	7	109	38	-	
OCT	823	190	48	350	-	62	44	90	39	-	
NOV	767	165	94	239	-	73	31	116	49	-	
DEC	801	175	100	220	-	76	38	141	51	-	
FUER INLANDSMARKT VERFUEGBAR (2)	AVAILABLE FOR INTERNAL MARKET (2)										DISPONIBLE POUR LE MARCHE INTERIEUR (2)
1979	1186341	348952	235638	175410	61898	47952	3581	278855	9845	24210	
1980	1192816	351243	248531	181015	61777	47673	3608	265045	9794	24130	
1979 JUL	83065	25340	16700	14068	4346	3223	278	16683	693	1534	
AUG	80002	25920	14710	11857	4751	3550	246	16461	692	1815	
SEP	91952	26486	17120	14080	5068	3754	282	22534	749	1879	
OCT	98329	30138	19660	15342	5602	4166	314	20185	817	2105	
NOV	106102	31546	21920	15500	5653	4284	317	23783	879	2220	
DEC	112219	30747	23220	15445	5616	4322	317	29378	905	2269	
1980 JUL	85870	25961	17900	14793	4536	3251	293	16850	723	1563	
AUG	78622	24953	15510	11664	4703	3372	222	15686	674	1838	
SEP	91933	26523	18200	14568	4824	3637	278	21257	738	1908	
OCT	100513	30700	21330	15593	5373	4124	302	20139	841	2111	
NOV	106035	31755	23210	15572	5456	4181	309	22499	865	2188	
DEC	116647	32420	25885	15943	5532	4384	312	29011	900	2300	
80/79 JUL %	-	0,5	6,1	3,2	2,8	-0,4	2,6	1,0	-	-	
AUG %	-	-2,1	5,7	-1,1	1,6	-4,4	-9,2	-4,7	-	-	
SEP %	-	-1,5	4,8	0,6	-7,3	-5,0	-3,3	-5,7	-	-	
OCT %	-	1,8	7,2	1,0	-4,1	-1,2	-4,0	-0,2	-	-	
NOV %	-	1,4	7,4	1,0	-2,9	-3,7	-3,8	-5,4	-	-	
DEC %	-	4,2	13,1	1,3	-5,9	-0,8	-3,7	-1,2	-	-	
1980/79 %	0,5	0,7	5,5	3,2	-0,2	-0,6	0,8	-5,0	-0,5	-0,3	



EUR-9	B.R. DEUTSCHLAND	FRANCE	ITALIA	NEDELAND	BELGIQUE BELGIE	LUXEMBOURG	UNITED KINGDOM	IRELAND	DANMARK
-------	---------------------	--------	--------	----------	--------------------	------------	-------------------	---------	---------

WAERMEKRAFTW. DER OEFFENTL. VERSORGUNG

THERMAL POWER STATIONS OF PUBLIC SUPPLY

CENTRALES THERMIQUES DES SERV. PUBL.

VERBRAUCH VON STEINKOEHLE

COAL CONSUMPTION  
1000 T

CONSUMMATION DE HOUILLE

1979	156046	33721	17735	3677	1056	4752	-	88946	47	6112
1980	-	-	17810	4927	2357	5268	-	89687	47	8601
1979 JUL	10194	2385	1244	325	30	367	-	5541	6	296
AUG	10017	2291	1173	217	35	359	-	5501	4	437
SEP	12523	2433	1494	322	27	368	-	7429	4	446
OCT	12304	2841	1669	347	70	401	-	6472	2	502
NOV	13897	3170	1641	512	117	410	-	7393	3	651
DEC	16040	3110	1810	389	144	458	-	9394	2	733
1980 JUL	11000	2423	1127	364	225	386	-	5940	4	531
AUG	10175	2083	1122	341	209	389	-	5333	2	696
SEP	12838	2445	1445	381	227	381	-	7205	4	750
OCT	13503	3317	1519	426	150	446	-	6860	6	779
NOV	14853	3540	1806	542	155	473	-	7547	4	786
DEC	:	:	1818	504	260	512	-	9686	5	893
79 JAN-NOV	139781	30388	15918	3288	913	4294	-	79555	45	5380
80 JAN-NOV	146751	31732	15992	4423	2097	4756	-	80001	42	7708
1980/79 %	5,0	4,4	0,5	34,5	129,7	10,8	-	0,6	-6,7	43,3

VERBRAUCH VON STEINKOEHLE  
TJ (HU)

COAL CONSUMPTION  
TJ (NCV)

CONSUMMATION DE HOUILLE  
TJ (PCI)

1979	3679438	875297	426610	93707	27847	106561	-	1996809	1007	151600
1980	-	-	429222	122918	60884	117963	-	2022804	1002	211923
1979 JUL	240958	61277	30229	8196	791	8184	-	124709	130	7442
AUG	237224	59385	28504	5450	926	8125	-	123854	86	10894
SEP	294992	63212	36304	8146	707	8189	-	167227	86	11121
OCT	292356	74326	40557	8816	1838	8712	-	145695	43	12369
NOV	330515	82933	39876	12901	3073	9205	-	166425	64	16038
DEC	378773	81312	43983	9933	3805	10202	-	211497	43	17998
1980 JUL	260838	63224	27161	8975	5804	8700	-	133717	86	13171
AUG	241588	54430	27040	8523	5397	8844	-	120029	43	17282
SEP	304362	64779	34825	9427	5874	8615	-	162172	86	18584
OCT	322045	86961	36608	10838	3893	10027	-	154380	129	19209
NOV	353941	92875	43525	13387	4014	10861	-	169837	80	19362
DEC	:	:	43814	12487	6729	11633	-	217987	107	21341
79 JAN-NOV	3309179	792781	386008	83774	24039	94908	-	1791055	959	135655
80 JAN-NOV	3486503	833884	385408	110431	54155	106330	-	1804817	895	190583
1980/79 %	5,4	5,2	-0,2	31,8	125,3	12,0	-	0,8	-6,7	40,5

VERBRAUCH VON BRAUNKOEHLE  
TJ (HU)

LIGNITE CONSUMPTION  
TJ (NCV)

CONSUMMATION DE LIGNITE  
TJ (PCI)

1979	985416	939253	6299	13822	-	-	-	-	26042	-
1980	-	-	6599	13450	-	-	-	-	25369	-
1979 JUL	76506	72697	-	1411	-	-	-	-	2398	-
AUG	81681	78551	-	1243	-	-	-	-	1887	-
SEP	80497	76457	1004	1197	-	-	-	-	1839	-
OCT	85193	80825	768	1126	-	-	-	-	2474	-
NOV	82312	78509	702	1072	-	-	-	-	2029	-
DEC	80486	77251	433	1067	-	-	-	-	1735	-
1980 JUL	71625	68232	-	1080	-	-	-	-	2313	-
AUG	73550	70918	184	808	-	-	-	-	1640	-
SEP	77794	74068	1010	1038	-	-	-	-	1678	-
OCT	91066	86476	1049	1067	-	-	-	-	2474	-
NOV	90299	85909	938	1139	-	-	-	-	2313	-
DEC	:	:	991	1223	-	-	-	-	2304	-
79 JAN-NOV	899068	856389	5628	12755	-	-	-	-	24296	-
80 JAN-NOV	896478	855578	5608	12227	-	-	-	-	23065	-
1980/79 %	-0,3	-0,1	-0,4	-4,1	-	-	-	-	-5,1	-

VERBRAUCH VON MINERALOELPRODUKTEN

CONSUMPTION OF PETROLEUM PRODUCTS  
1000 T

CONSUMMATION DE PRODUITS PETROLIERS

1979	56575	4288	10651	18787	4657	3966	-	10661	1657	1908
1980	-	-	9613	19975	5214	4111	-	6575	1461	1173
1979 JUL	3508	212	759	1282	368	260	-	434	129	64
AUG	3229	193	722	1005	378	268	-	492	106	65
SEP	4364	217	989	1531	380	291	-	735	127	94
OCT	4462	317	849	1610	358	307	-	728	149	144
NOV	5221	355	1091	1750	346	376	-	1057	123	123
DEC	4845	283	890	1752	324	363	-	990	124	119
1980 JUL	3502	235	564	1478	389	196	-	447	138	55
AUG	2906	200	635	938	376	237	-	315	102	103
SEP	4278	268	777	1721	516	309	-	492	105	90
OCT	4848	425	928	1924	552	355	-	461	127	76
NOV	4823	376	1057	1875	438	347	-	557	100	73
DEC	:	:	1083	2042	348	379	-	632	96	55
79 JAN-NOV	51614	3890	9709	17035	4345	3643	-	9672	1533	1787
80 JAN-NOV	46911	3425	8530	17933	4866	3732	-	5943	1365	1117
1980/79 %	-9,1	-12,0	-12,1	5,3	12,0	2,4	-	-38,6	-11,0	-37,5

	FRG	FRANCE	ITALIA	NETHERLANDS	BELGIUM	LUXEMBOURG	UNITED KINGDOM	IRELAND	DENMARK
	DEUTSCHLAND				BELGIE				

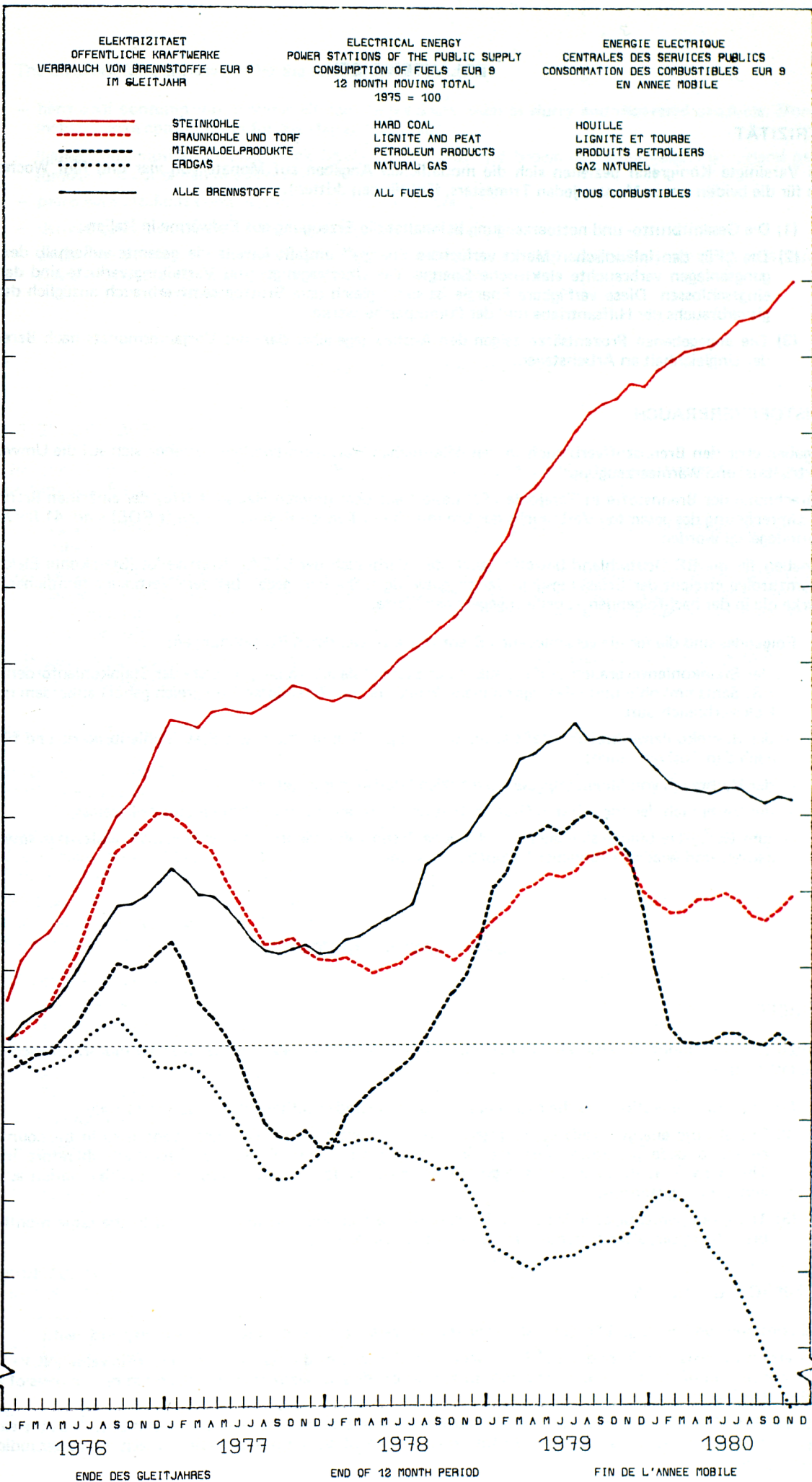
WAERMEKRAFTWERK DER OEFFENTL. VERSORGNUNG      THERMAL POWER STATIONS OF PUBLIC SUPPLY      CENTRALES THERMIQUES DES SERV. PUBL.

VERBRAUCH VON NATURGAS TJ (HU)		NATURAL GAS CONSUMPTION TJ (GCV)						CONSOMMATION DE GAZ NATUREL TJ (PCS)		
1979	1140013	605390	64130	84185	288472	72024	-	16986	8826	-
1980	-	-	44288	67367	222768	55712	-	5745	17886	-
1979 JUL	80147	40372	6456	11046	17229	2387	-	1599	1058	-
AUG	88493	41052	6492	12064	21636	5377	-	1628	744	-
SEP	97468	44416	5722	9456	24995	6460	-	2022	397	-
OCT	103023	53476	4292	4407	30585	7717	-	1377	1269	-
NOV	102339	52262	5319	2943	31990	7238	-	1373	1214	-
DEC	105678	55377	6052	4274	30784	6063	-	1930	1198	-
1980 JUL	61569	36224	1623	7339	13189	1780	-	-	1414	-
AUG	64824	32850	2076	10046	15946	2983	-	-	923	-
SEP	67149	39200	3662	6689	12201	4035	-	8	1354	-
OCT	76618	39921	4009	4462	19627	6395	-	-	2204	-
NOV	79597	45168	2869	2361	22377	4833	-	-	1989	-
DEC	-	-	3737	213	25443	4404	-	4	2177	-
79 JAN-NOV	1031005	547088	57405	79911	259213	64703	-	15056	7629	-
80 JAN-NOV	866671	488883	40551	67154	197325	51308	-	5741	15709	-
1980/79 %	-15,9	-10,6	-29,4	-16,0	-23,9	-20,7	-	-61,9	-	-

VERBR. VON ABGELEIT. GASEN TJ (HU)		DERIVED GAS CONSUMPTION TJ (GCV)						CONSOMMATION DE GAZ DERIVES TJ (PCS)		
1979	78777	23234	17677	930	14700	22236	-	-	-	-
1980	-	-	20033	737	13244	18792	-	-	-	-
1979 JUL	7616	2345	1684	84	1404	2099	-	-	-	-
AUG	7542	2580	1557	79	1297	2029	-	-	-	-
SEP	7117	2421	1475	70	1330	1821	-	-	-	-
OCT	6555	2467	1395	60	1031	1602	-	-	-	-
NOV	6158	1784	1637	46	1010	1681	-	-	-	-
DEC	6301	1648	1789	42	1045	1777	-	-	-	-
1980 JUL	7395	3107	1617	93	993	1585	-	-	-	-
AUG	6439	2621	1432	47	1017	1322	-	-	-	-
SEP	7227	2305	2672	92	996	1162	-	-	-	-
OCT	5832	2035	1453	80	1002	1262	-	-	-	-
NOV	5202	1882	1439	59	729	1093	-	-	-	-
DEC	-	-	1354	40	830	1366	-	-	-	-
79 JAN-NOV	72191	21271	15812	888	13648	20572	-	-	-	-
80 JAN-NOV	74196	24980	18679	697	12414	17426	-	-	-	-
1980/79 %	2,8	17,4	18,1	-21,5	-9,0	-15,3	-	-	-	-

GESAMTER VERBRAUCH TJ (HU)		TOTAL CONSUMPTION TJ (NCV)						CONSOMMATION TOTALE TJ (PCI)		
1979	7148237	2571746	101474	950322	496729	252591	-	2444165	102310	228900
1980	-	-	883692	1006560	488697	350987	-	2290734	101806	259371
1979 JUL	541322	182914	68391	71815	32767	22877	-	143781	8717	10060
AUG	538439	186378	58378	65090	37139	25672	-	145280	6948	13554
SEP	652534	199763	83873	80036	40093	27533	-	198875	7439	14922
OCT	658849	219779	80864	79199	45062	29568	-	176469	9710	18198
NOV	729697	226094	91050	91832	47025	32401	-	210544	9731	21020
DEC	756850	222859	87510	85834	45833	30730	-	253399	7892	22793
1980 JUL	539075	177941	52950	76604	34667	20384	-	151852	9276	15401
AUG	498658	166344	56529	56344	36192	22339	-	132809	6656	21445
SEP	624115	188504	72969	86140	39044	25867	-	182132	7247	22212
OCT	686033	230055	80517	93963	45235	31139	-	173083	9744	22297
NOV	717844	237984	91072	92682	42846	30266	-	192434	8250	22310
DEC	-	-	93159	96864	44765	32267	-	243631	8269	-
79 JAN-NOV	7323666	2344742	845679	864488	448888	320090	-	2196884	96309	206606
80 JAN-NOV	7131816	2292517	790533	909696	443932	318720	-	2047103	93537	235778
1980/79 %	-2,6	-2,2	-6,5	5,2	-1,1	-0,4	-	-6,8	-2,9	14,1

GESAMTER VERBRAUCH 1000 T RUE		TOTAL CONSUMPTION 1000 TOE						CONSOMMATION TOTALE 1000 TEP		
1979	170765	61437	2424	22702	11866	6034	-	58389	2444	5468
1980	-	-	21111	24046	11675	8385	-	54724	2432	6196
1979 JUL	12932	4370	1634	1716	783	547	-	3435	208	240
AUG	12863	4452	1555	1395	887	613	-	3471	166	324
SEP	15588	4772	2004	1912	958	658	-	4251	178	356
OCT	15739	5250	1932	1892	1076	706	-	4716	232	435
NOV	17432	5401	2175	2194	1123	774	-	5030	232	502
DEC	18081	5324	2091	2051	1095	734	-	6053	189	545
1980 JUL	12878	4251	1265	1830	828	487	-	3628	222	368
AUG	11913	3974	1350	1346	865	534	-	3173	159	512
SEP	14910	4503	1743	2058	933	618	-	4351	173	531
OCT	16389	5496	1923	2245	1081	744	-	4135	233	533
NOV	17149	5685	2176	2214	1024	723	-	4597	197	533
DEC	-	-	2225	2314	1069	771	-	5820	198	-
79 JAN-NOV	174956	56014	20203	20652	10723	7647	-	52482	2301	4936
80 JAN-NOV	170373	54766	18885	21732	10605	7614	-	48904	2235	5633
1980/79 %	-2,6	-2,2	-6,5	5,2	-1,1	-0,4	-	-6,8	-2,9	14,1



## ERLÄUTERUNGEN

### ELEKTRIZITÄT

Für das Vereinigte Königreich beziehen sich die monatlichen Angaben auf Monate von vier und fünf Wochen (vier Wochen für die beiden ersten Monate jeden Trimesters, fünf für den dritten).

- (1) Die Gesamtbrutto- und nettoerzeugung beinhaltet die Erzeugung aus Erdwärme in Italien.
- (2) Die "Für den inländischen Markt verfügbare Energie" umfaßt jeweils die gesamte außerhalb der Erzeugungsanlagen verbrauchte elektrische Energie. Die Übertragungs- und Verteilungsverluste sind daher mit eingeschlossen. Diese verfügbare Energie ist somit gleich dem Bruttogesamtverbrauch abzüglich des Energieverbrauchs der Hilfsantriebe und der Pumpspeicherwerke.
- (3) Die angegebenen Prozentsätze zeigen den Anstieg gegenüber dem des Vorjahresmonats nach Bereinigung der Ungleichheit an Arbeitstagen.

### BRENNSTOFFVERBRAUCH

Die Angaben über den Brennstoffverbrauch in den öffentlichen Wärmekraftwerken beziehen sich auf die Umwandlung zur Elektrizitäts- und Wärmeerzeugung.

Die Umrechnung der Brennstoffe in Terajoule (TJ) basiert auf dem unteren Heizwert (Hu) der einzelnen Brennstoffe. Bei der Umrechnung des gesamten Verbrauchs der Brennstoffe in Tonnen Rohöleinheiten (t ROE) sind 41 860 kJ(Hu) /kg zugrundegelegt worden.

Die Angaben für die BR Deutschland betreffen auch den Verbrauch der STEAG-Kraftwerke (Steinkohle Elektrizitäts AG). Demzufolge erreicht der Erfassungsgrad der gegenwertigen Statistik gegenüber dem Verbrauch sämtlicher Wärmekraftwerke die in der nachfolgenden Tabelle angegebenen Werte.

Folgendes sind die für die verschiedenen Brennstoffe verwendeten Bezeichnungen:

- der Steinkohlenverbrauch umfaßt außer der Steinkohle alle Nebenprodukte der Steinkohlenförderung, wie z.B. Schlammkohle und wiedergewonnene Produkte. Im Vereinigten Königreich gehört außerdem noch der Koksverbrauch dazu;
- der Braunkohlenverbrauch erfaßt ältere und jüngere Braunkohle sowie Braunkohlenbriketts und für Irland auch den Torfverbrauch;
- der Verbrauch von Mineralölprodukten bezieht Raffineriegas mit ein;
- der Verbrauch der abgeleiteten Gase umfaßt den Verbrauch von Hochofen- und Kokereigas;
- zum Gesamtverbrauch sind auch verschiedene Brennstoffe wie Industrieabfälle, Müll, Holz, usw. sowie zugekaufter und wiedergewonnener Dampf zu rechnen.

## EXPLANATORY NOTES

### ELECTRICITY

The United Kingdom monthly data refer to periods of 4 or 5 weeks (4 weeks for the two first months of each quarter, 5 for the last month).

- (1) The total generation and the total net production include geothermal production of Italy.
- (2) The electric energy 'available for internal market' covers all the electricity consumed in the country concerned outside generating installations. Transportation and distribution losses are therefore included. This amount is thus equal to the gross total consumption less the energy absorbed by station auxiliaries and pumping stations.
- (3) The given percentages indicate the increase of the consumption when referred to the same month of the preceding year, after correction for difference in working days.

### CONSUMPTION OF FUELS

The fuel consumption data in public thermal power stations refer to the generation of electricity and heat.

The conversion of fuels into Terajoules (TJ) is effected on the basis of the respective net calorific value (NCV) for each fuel. The conversion of 'total fuel consumption' in tonnes of oil equivalent (toe) is calculated on the basis of a factor of 41 860 kJ(NCV)/kg.

The data for FR of Germany also cover the STEAG (Steinkohle Elektrizitäts AG) power stations. Thus the extent of coverage of the present statistics compared to the consumption of all the power stations reach the values indicated in the following table.

The different fuels are covered by the following definitions :

- hard coal consumption includes all coal by-products, such as slurry and recovered products. Moreover it includes coke consumption for the United Kingdom;
- lignite consumption includes black lignite, brown coal and brown coal briquettes. For Ireland peat consumption is contained in this rubric;
- petroleum products consumption includes refinery gas;
- derived gases include blast furnace gas and coke oven gas;
- under the heading 'Total consumption' are included various fuels such as industrial residues, household waste, wood, etc... as well as purchased and recovered water vapour.

## NOTES EXPLICATIVES

### ENERGIE ELECTRIQUE

Pour le Royaume-Uni, les mois se réfèrent à des périodes de 4 ou 5 semaines (4 semaines pour les deux premiers mois de chaque trimestre, 5 semaines pour le dernier).

- (1) La production totale brute et la production totale nette comprennent la production géothermique en Italie.
- (2) Le "disponible pour le marché intérieur" groupe toute l'énergie électrique consommée dans les pays en dehors des installations de production. Les pertes de transport et de distribution sont donc incluses. Ce disponible est ainsi égal à la consommation totale brute diminuée de l'énergie absorbée par les services auxiliaires et par les centrales de pompage.
- (3) Les pourcentages indiqués représentent l'accroissement par rapport au mois homologue après correction de l'inégalité du nombre des jours ouvrables.

### CONSOMMATION DE COMBUSTIBLES

Les données de consommation de combustibles dans les centrales thermiques des services publics se rapportent aux transformations en vue de la production d'énergie électrique et de la production de chaleur desservies par ces services publics.

La conversion des combustibles en Terajoules (TJ) est effectuée sur la base du pouvoir calorifique inférieur (PCI) respectif à chaque combustible. La conversion de la consommation totale de combustibles en tonnes d'équivalent pétrole (tep) est établi sur la base d'un taux de 41 860 kJ(PCI)/kg.

En RF d'Allemagne, les données couvrent également les centrales de la STEAG (Steinkohle Elektrizitäts AG). Ainsi le degré de couverture de la présente statistique, par rapport à la consommation de combustibles de l'ensemble des centrales thermiques classiques, atteint les taux repris dans le tableau ci-après.

En ce qui concerne les différents combustibles, les définitions retenues sont les suivantes :

- la consommation de houille comprend outre la houille, tous les produits d'extraction houillère, tels que les schlamms et les produits de récupération. De plus, elle inclut la consommation de coke pour le Royaume-Uni;
- la consommation de lignite couvre le lignite ancien, le lignite récent et les briquettes de lignite ainsi que la consommation de tourbe pour l'Irlande;
- la consommation de produits pétroliers inclut le gaz de raffineries;
- la consommation de gaz dérivés couvre celle de gaz de hauts fourneaux et de gaz de cokeries;
- dans la consommation totale sont compris des combustibles divers tels que les résidus industriels, les ordures ménagères, le bois, etc..., de même que la vapeur achetée et récupérée.

ERFASSUNGSGRAD DES  
BRENNSTOFFVERBRAUCHS

COVERAGE OF THE  
FUEL CONSUMPTION

DEGRE DE COUVERTURE DE LA  
CONSOMMATION DES COMBUSTIBLES

EUR 9	BR Deutschland	France	Italia	Nederland	Belgique	Luxembourg	United Kingdom	Ireland	Danmark
85 %	83 %	77 %	79 %	89 %	88 %	-	92 %	98 %	99 %

ENERGIEVERBRAUCH \*  
ZUR BRUTTO-  
STROMERZEUGUNG

Erste Schätzungen 1980

ENERGY CONSUMPTION \*  
FOR ELECTRICAL  
ENERGY GENERATION

First estimates 1980

CONSOMMATION D'ENERGIE \*  
POUR LA PRODUCTION BRUTE  
D'ENERGIE ELECTRIQUE

Premières estimations 1980

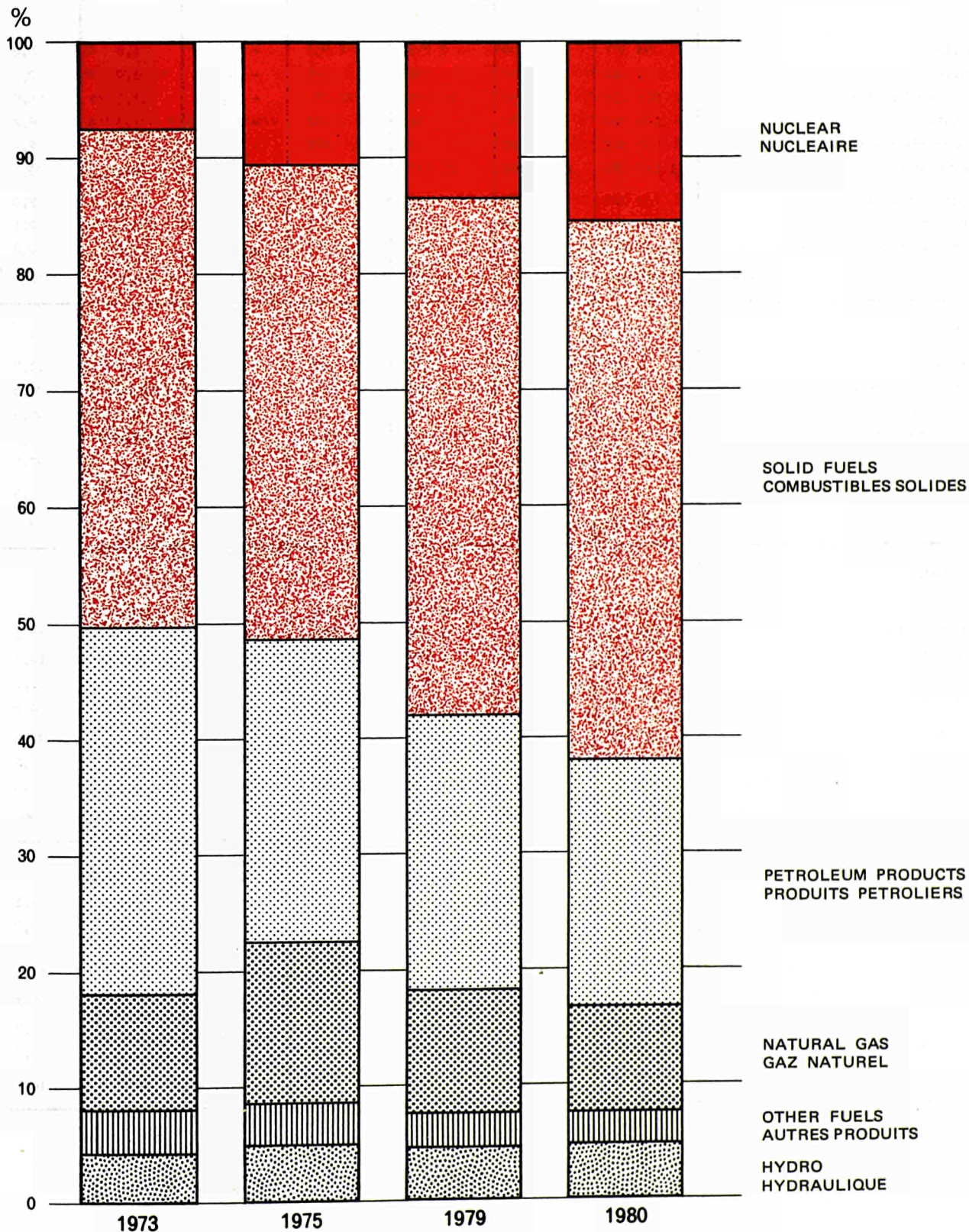
	1979	1980	1979	1980	1980/79	1979	1980
	Terajoules (Hu/NCV/PCI)		1000 t ROE/toe/tep		%	%	
<b>EUR 10</b>							
Hard coal	4 086 013		97 611			34,9	
Lignite **	1 163 272		27 789			10,0	
Petroleum products	2 792 770		66 716			23,9	
Natural gas	1 214 352		29 009			10,4	
Derived gases & other products	343 581		8 207			2,9	
Total conventional fuels	9 599 988		229 332			82,1	
Nuclear energy	1 557 054	1 790 390	37 189	42 770		13,3	
Hydro & geothermal	510 203	518 220	12 187	12 380	+ 1,6	4,3	
Energy absorbed for pumping	33 379	31 820	797	760	- 4,7	0,3	
Total	11 700 624		279 505			100	100
<b>EUR 9</b>							
Houille	4 086 013	4 289 220	97 611	102 465	+ 5,0	35,6	37,2
Lignite **	1 048 507	1 048 620	25 047	25 050	0	9,1	9,1
Produits pétroliers	2 712 875	2 479 670	64 808	59 237	- 8,6	23,6	21,5
Gaz naturel	1 214 352	1 052 000	29 009	25 131	- 13,4	10,6	9,1
Gaz dérivés & autres produits	342 516	335 320	8 182	8 012	- 2,1	3,0	2,9
Total combustibles traditionnels	9 404 263	9 204 830	224 657	219 895	- 2,1	81,9	79,8
Energie nucléaire	1 557 054	1 790 390	37 189			13,5	15,5
Hydraulique & géothermique	497 401	505 960	11 881	12 087	+ 1,7	4,3	4,4
Energie absorbée pour le pompage	33 379	31 820	797	760	- 4,7	0,3	0,3
Total	11 492 097	11 533 000	274 524	275 510	+ 0,4	100	100
<b>BR DEUTSCHLAND</b>							
Steinkohle	1 060 310	1 100 000	25 330	26 278	+ 3,7	29,6	30,9
Braunkohle	975 904	976 000	23 313	23 316	+ 0	27,2	27,4
Mineralölprodukte	270 535	247 000	6 463	5 901	- 8,7	7,6	6,9
Naturgas	620 932	565 000	14 833	13 497	- 9,0	17,3	15,9
Abgeleitete Gase und andere Brennst.	138 290	137 000	3 304	3 273	- 0,9	3,9	3,9
Insgesamt herkömmliche Brennstoffe	3 065 970	3 025 000	73 243	72 265	- 1,3	85,6	85,0
Kernenergie	449 208	463 160	10 729	11 064	+ 3,1	12,5	13,0
Wasserkraft	61 124	63 160	1 460	1 509	+ 3,3	1,7	1,8
Energieverbrauch d.Pumpspeicherwerke	7 776	6 190	186	148	- 20,4	0,2	0,2
Insgesamt	3 584 078	3 557 510	85 618	84 986	- 0,7	100	100
<b>FRANCE</b>							
Houille	570 538	578 100	13 630	13 810	+ 1,3	29,3	27,3
Lignite	32 417	33 800	774	807	+ 4,3	1,7	1,6
Produits pétroliers	494 807	443 700	11 821	10 600	- 10,3	25,4	21,0
Gaz naturel	73 539	53 500	1 757	1 278	- 17,2	3,8	2,5
Gaz dérivés & autres produits	69 600	68 900	1 662	1 646	- 1,0	3,5	3,2
Total combustibles traditionnels	1 240 901	1 178 000	29 644	28 141	- 5,1	63,8	55,6
Energie nucléaire	458 910	683 715	10 961	16 333	+ 49,0	23,6	32,3
Hydraulique	242 194	252 000	5 785	6 020	+ 4,0	12,4	11,9
Energie absorbée pour le pompage	3 715	3 420	89	82	- 7,9	0,2	0,2
Total	1 945 720	2 107 135	46 479	50 576	+ 8,8	100	100

ENTWICKLUNG DES PROZENTUALANTEILS  
DER EINZELNEN ENERGIETRÄGER AN DER  
BRUTTO-ELEKTRIZITÄT SERZEUGUNG

EVOLUTION DE LA REPARTITION  
DE LA CONSOMMATION D'ENERGIE  
POUR LA PRODUCTION BRUTE D'ENERGIE  
ELECTRIQUE

TREND OF BREAKDOWN  
OF ENERGY CONSUMPTION  
FOR ELECTRICAL ENERGY GENERATION

EUR 9



	1979	1980	1979	1980	1980/79	1979	1980
	Terajoules (Hu/NCV/PCI)		1000 t ROE/toe/tep		%	%	
<b>ITALIA</b>							
Houille	94 307	123 600	2 253	2 953	+ 31,1	6,8	8,6
Lignite	14 144	13 450	338	321	- 4,9	1,0	0,9
Produits pétroliers	916 116	951 250	21 885	22 724	+ 3,8	66,3	66,5
Gaz naturel	100 210	88 000	2 394	2 102	- 12,2	7,3	6,2
Gaz dérivés & autres produits	38 612	41 300	922	987	+ 7,0	2,8	2,9
Total combustibles traditionnels	1 163 389	1 217 600	27 792	29 087	+ 4,7	84,2	85,1
Energie nucléaire	33 210	28 060	793	670	- 15,5	2,4	2,0
Hydraulique & géothermique	174 413	172 750	4 166	4 127	- 1,0	12,6	12,1
Energie absorbée pour le pompage	11 682	11 380	279	272	- 2,6	0,8	0,8
Total	1 382 694	1 429 790	33 030	34 156	+ 3,4	100	100
<b>NEDERLAND</b>							
Hard coal	31 038	64 000	741	1 529	+ 106	5,2	10,7
Petroleum products	199 544	218 500	4 767	5 219	+ 9,5	33,6	36,6
Natural gas	296 050	240 100	7 072	5 736	- 18,9	49,9	40,3
Derived gases & other products	30 130	29 000	720	693	- 3,8	5,1	4,9
Total conventional fuels	556 762	551 600	13 300	13 177	- 0,9	93,7	92,5
Nuclear energy	37 523	45 000	896	1 075	+ 19,9	6,3	7,5
Total	594 285	596 600	14 196	14 252	+ 0,4	100	100
<b>BELGIQUE/BELGIE</b>							
Houille	113 281	124 410	2 706	2 972	+ 9,8	22,0	23,6
Produits pétroliers	168 651	171 390	4 029	4 094	+ 1,6	32,7	32,4
Gaz naturel	78 192	66 280	1 868	1 583	- 15,2	15,2	12,5
Gaz dérivés & autres produits	36 476	32 490	871	776	- 10,9	7,1	6,1
Total combustibles traditionnels	396 600	394 570	9 474	9 425	- 0,5	77,0	74,6
Energie nucléaire	115 837	130 680	2 767	3 122	+ 12,8	22,5	24,7
Hydraulique	853	950	20	23	+ 11,4	0,2	0,2
Energie absorbée pour le pompage	1 685	2 610	40	62	+ 54,9	0,3	0,5
Total	514 875	528 810	12 301	12 632	+ 2,7	100	100
<b>LUXEMBOURG</b>							
Houille	25	381	1	9	.	0,3	3,1
Produits pétroliers	1 817	1 011	43	24	- 44,4	12,2	8,2
Gaz naturel	4 819	2 818	115	67	- 41,5	32,6	22,9
Gaz dérivés & autres produits	6 428	6 630	154	159	+ 3,1	43,6	54,5
Total combustibles traditionnels	13 089	10 840	313	259	- 17,2	88,7	88,7
Hydraulique	324	342	8	8	+ 5,6	2,2	2,7
Energie absorbée pour le pompage	1 332	1 051	32	25	- 21,1	9,1	8,6
Total	14 745	12 233	353	292	- 17,0	100	100



	1979	1980	1979	1980	1980/79	1979	1980
	Terajoules (Hu/NCV/PCI)		1000 t ROE/toe/tep		%	%	
<b>UNITED KINGDOM</b>							
Hard coal	2 063 907	2 085 800	49 305	49 828	+ 1,1	66,3	71,4
Petroleum products	512 746	336 000	12 249	8 027	- 34,5	16,5	11,5
Natural gas	32 668	20 200	780	482	- 38,2	1,0	0,7
Derived gases and other products	22 980	20 000	549	478	- 13,0	0,7	0,7
<b>Total conventional fuels</b>	<b>2 632 301</b>	<b>2 462 000</b>	<b>62 883</b>	<b>58 815</b>	<b>- 6,5</b>	<b>84,5</b>	<b>84,3</b>
Nuclear energy	462 366	439 780	11 043	10 506	- 4,9	14,8	15,0
Hydro	15 440	13 660	369	326	- 11,5	0,5	0,5
Energy absorbed for pumping	5 126	5 290	122	+ 126	+ 3,2	0,2	0,2
<b>Total</b>	<b>3 115 233</b>	<b>2 920 730</b>	<b>74 417</b>	<b>69 773</b>	<b>- 6,3</b>	<b>100</b>	<b>100</b>
<b>IRELAND</b>							
Hard coal	1 007	1 007	24	24	-	1,0	1,0
Peat	26 042	25 368	622	606	- 2,6	23,9	23,5
Petroleum products	68 659	60 670	1 640	1 449	- 11,6	63,2	56,1
Natural gas	7 943	16 098	190	385	+ 103	7,3	14,9
<b>Total conventional fuels</b>	<b>103 651</b>	<b>103 143</b>	<b>2 476</b>	<b>2 464</b>	<b>- 0,5</b>	<b>95,4</b>	<b>95,5</b>
Hydro	2 963	3 027	71	72	+ 2,2	2,7	2,8
Energy absorbed for pumping	2 077	1 872	49	45	- 10,0	1,9	1,7
<b>Total</b>	<b>108 691</b>	<b>108 042</b>	<b>2 596</b>	<b>2 581</b>	<b>- 0,6</b>	<b>100</b>	<b>100</b>
<b>DANMARK</b>							
Steinkohle	151 600	211 923	3 621	5 062	+ 39,8	65,4	80,9
Mineralölprodukte	80 000	50 147	1 911	1 198	- 37,3	35,6	19,1
<b>Insgesamt herkömmliche Brennstoffe</b>	<b>231 600</b>	<b>262 070</b>	<b>5 532</b>	<b>6 260</b>	<b>+ 13,2</b>	<b>100</b>	<b>100</b>
Wasserkraft	90	72	2	2	- 20,0	0	0
<b>Insgesamt</b>	<b>231 690</b>	<b>262 143</b>	<b>5 534</b>	<b>6 262</b>	<b>+ 13,1</b>	<b>100</b>	<b>100</b>
<b>ELLAS</b>							
Lignite	114 765		2 742			55,0	
Produits pétroliers	79 895		1 908			38,4	
Autres produits	1 065		25			0,5	
<b>Total combustibles traditionnels</b>	<b>195 725</b>		<b>4 675</b>			<b>93,9</b>	
Hydraulique	12 802	12 260	306	293	- 4,2	6,1	
<b>Total</b>	<b>208 527</b>		<b>4 981</b>			<b>100</b>	<b>100</b>

\* einschliesslich die Energieumwandlungen für Wärmeabgabe in den öffentlichen Kraftwerken

\*\* einschliesslich Torf für Irland

\* including transformation for heat generation in public supply's stations

\*\* included peat for Ireland

\* y compris les transformations pour la fourniture de chaleur dans les centrales des services publics

\*\* y compris la tourbe pour l'Irlande

## PRESS NOTICES AND PUBLICATIONS

### 'ENERGY STATISTICS'

Edition 1981

#### MONTHLY STATISTICS

##### A – Publications (d/e/f)

- Monthly bulletin Coal
- Monthly bulletin Hydrocarbons
- Monthly bulletin Electrical energy

##### B – Press notice (d/e/f)

- Energy supply aspects of the nuclear power stations (restricted diffusion)

#### ANNUAL STATISTICS

##### A – Statistical telegrams (d/e/f)

- \* – Coal industry activity
- Oil market activity
- \* – Natural gas supply economics
- \* – Electricity supply economics
- Energy economy

##### B – Publications

- Operations of nuclear power stations (e/f)
- Energy statistics yearbook (d/e/f/i)
- Primary energy equivalents balance sheets 1973–79 (f)
- Electrical energy prices 1978–1980 (e-f)
- Analysis of energy input-output tables 1975 and 1980 (d/e/f)

#### NOTE :

##### 1) Non periodical publications – edition 1980

- \* – Gas prices 1978–1980 (e-f)
- \* – Electrical energy prices 1973–1978 (e/f - d/i)
- \* – Useful energy balance sheets 1978 (e/f)

##### 2) Publication dates are given in the monthly publication 'Eurostat news'

\* published and available

## NOTES ET PUBLICATIONS

### "STATISTIQUES DE L'ENERGIE"

Edition 1981

#### STATISTIQUES MENSUELLES

##### A – Publications (d/e/f)

- Bulletin mensuel Charbon
- Bulletin mensuel Hydrocarbures
- Bulletin mensuel Energie électrique

##### B – Note rapide (d/e/f)

- Exploitation des centrales nucléaires (diffusion restreinte)

#### STATISTIQUES ANNUELLES

##### A – Télégrammes statistiques (d/e/f)

- \* – L'activité charbonnière
- L'activité pétrolière
- \* – L'économie du gaz naturel
- \* – L'économie électrique
- L'économie de l'énergie

##### B – Publications

- Exploitation des centrales nucléaires (e/f)
- Annuaire des statistiques de l'énergie (d/e/f/i)
- Bilans de l'énergie, en équivalent primaire 1973–79 (f)
- Prix de l'énergie électrique 1978–1980 (e-f)
- Analyse des tableaux entrées-sorties de l'énergie 1975 et 1980 (d/e/f)

#### NOTA :

##### 1) Publications non-périodiques – édition 1980

- \* – Prix du gaz 1978–1980 (e-f)
- \* – Prix de l'énergie électrique 1973–1978 (e/f - d/i)
- \* – Bilans de l'énergie utile 1978 (e/f)

##### 2) Le calendrier des publications est indiqué mensuellement dans "Informations de l'Eurostat"

\* parues et disponibles

**Salgs- og abonnementskontorer · Vertriebsbüros · Γραφεία πωλήσεως ·  
Sales Offices · Bureaux de vente · Uffici di vendita · Verkoopkantoren**

**Belgique — België**

*Moniteur belge — Belgisch Staatsblad*

Rue de Louvain 40-42 — Leuvenestraat 40-42  
1000 Bruxelles — 1000 Brussel  
Tél. 512 00 26

*Sous-dépôts — Agentschappen :*

Librairie européenne — Europese Boekhandel  
Rue de la Loi 244 — Wetstraat 244  
1040 Bruxelles — 1040 Brussel

**CREDOC**

Rue de la Montagne 34 - Bte 11 — Bergstraat 34  
- Bus 11  
1000 Bruxelles — 1000 Brussel

**Danmark**

*Schultz Forlag*

Møntergade 21  
1116 København K  
Tlf. (01) 12 11 95

*Underagentur :*

Europa Bøger  
Gammel Torv 6 — Postbox 137  
1004 København K  
Tlf. (01) 15 62 73

**BR Deutschland**

*Verlag Bundesanzeiger*

Breite Straße — Postfach 10 80 06  
5000 Köln 1  
Tel. (0221) 21 03 48  
(Fernschreiber : Anzeiger Bonn 8 882 595)

**Ελλάς**

*Γ. Κ. Έλευθερουδάκης Α.Ε.*

Νίκης 4  
Αθήνα (126)  
Τηλ. 3226323  
Τέλεξ 219410 elef

*Πρακτόρευση :*

Βιβλιοπωλείο Μόλχο  
όδος Τιμισκή 10  
Θεσσαλονίκη  
Τηλ. 275 271  
Τέλεξ 412885 limo

**France**

*Service de vente en France des publications des  
Communautés européennes*

*Journal officiel*

26, rue Desaix  
75732 Paris Cedex 15  
Tél. (1) 578 61 39

*« Service de documentation »*

D.E.P.P. — Maison de l'Europe  
37, rue des Francs-Bourgeois  
75004 Paris  
Tél. 887 96 50

**Ireland**

*Government Publications*

Sales Office  
G.P.O. Arcade  
Dublin 1

or by post

*Stationery Office*

Dublin 4  
Tel. 78 96 44

**Italia**

*Libreria dello Stato*

Piazza G. Verdi, 10  
00198 Roma — Tel. (6) 8508  
Telex 62008

**Nederland**

*Staatsdrukkerij- en uitgeverijbedrijf*

Christoffel Plantijnstraat  
Postbus 20014  
2500EA 's-Gravenhage  
Tel. (070) 78 99 11

**United Kingdom**

*H.M. Stationery Office*

P.O. Box 569  
London SE1 9NH  
Tel. (01) 928 69 77. ext. 365

**España**

*Librería Mundi-Prensa*

Castelló 37  
Madrid 1  
Tel. 275 46 55

**Portugal**

*Livraria Bertrand, s.a.r.l.*

Rua João de Deus — Venda Nova  
Amadora  
Tél. 97 45 71  
Télex 12 709 — litran — p.

**Schweiz - Suisse - Svizzera**

*Librairie Payot*

6, rue Grenus  
1211 Genève  
Tél. 31 89 50

**Sverige**

*Librairie C.E. Fritzes*

Regeringsgatan 12  
Box 16356  
103 27 Stockholm  
Tél. 08-23 89 00

**United States of America**

*European Community Information Service*

2100 M Street, N.W.  
Suite 707  
Washington, D.C. 20 037  
Tel. (202) 862 95 00

**Grand-Duché de Luxembourg**

\*\*

**Andre lande · Andere Länder · Άλλες χώρες · Other countries · Autres pays · Altri paesi · Andere landen**

Kontoret for De europæiske Fællesskabers officielle Publikationer · Amt für amtliche Veröffentlichungen der Europäischen Gemeinschaften ·  
Υπηρεσία Έπισημων Έκδόσεων των Ευρωπαϊκών Κοινοτήτων · Office for Official Publications of the European Communities ·  
Office des publications officielles des Communautés européennes · Ufficio delle pubblicazioni ufficiali delle Comunità europee ·  
Bureau voor officiële publikaties der Europese Gemeenschappen

L-2985 Luxembourg - 5, rue du Commerce · Boîte postale 1003 · Tél. 49 00 81

**Pris i Luxembourg (moms ikke medregnet) · Öffentliche Preise in Luxemburg (ohne MwSt.)  
Price (excluding VAT) in Luxembourg · Prix publics au Luxembourg, TVA exclue · Prezzi pubblici nel  
Lussemburgo, IVA esclusa · Vastgestelde prijzen in Luxemburg (exclusief BTW)**

	ECU	BFR	DKR	DM	DRA	FF	IRL	LIT	HFL	UKL	USD
Pris pr. hæfte Einzelpreis Single copy Prix par numéro Prezzo unitario Prijs per nummer	0,87	35	6,75	2,20	52,50	5	0.60	1000	2,40	0.50	1.25
Abonnement 1981 Subscription 1981 Abbonamento 1981	7,30	300	58	19	450	43,50	5	9000	20,50	4.50	10.50



KONTORET FOR DE EUROPÆISKE FÆLLESSKABERS OFFICIELLE PUBLIKATIONER  
AMT FÜR AMTLICHE VERÖFFENTLICHUNGEN DER EUROPÄISCHEN GEMEINSCHAFTEN  
OFFICE FOR OFFICIAL PUBLICATIONS OF THE EUROPEAN COMMUNITIES  
OFFICE DES PUBLICATIONS OFFICIELLES DES COMMUNAUTÉS EUROPÉENNES  
UFFICIO DELLE PUBBLICAZIONI UFFICIALI DELLE COMUNITÀ EUROPEE  
BUREAU VOOR OFFICIËLE PUBLIKATIES DER EUROPESE GEMEENSCHAPPEN

ISSN 0378-3561