

# EINZELHANDELSVERKAUFSINDEX INDEX NUMBERS OF RETAIL SALES INDICE DES VENTES DU COMMERCE DE DETAIL

Monatszahlen      Monthly data      Données mensuelles



## UMSATZENTWICKLUNG IM EINZELHANDEL IN DEN ERSTEN VIER MONATEN DES JAHRES 1981: IN DEN MEISTEN MITGLIEDSTAATEN IST EIN RUECKGANG FESTZUSTELLEN.

In der Mehrzahl der Mitgliedstaaten ist das Umsatzvolumen des Einzelhandels in den ersten vier Monaten dieses Jahres gegenüber der entsprechenden Periode des Vorjahres rückläufig. In den einzelnen Ländern verlief die Entwicklung jedoch recht unterschiedlich. So betrug bei einem durchschnittlichen Rückgang um weniger als 1 % in der Gemeinschaft dieser Wert mehr als 5 % in Belgien und in den Niederlanden, 3 % in der Bundesrepublik Deutschland, 2,5 % in Griechenland (Januar-März), 1,4 % in Irland und etwa 1 % in Dänemark. In Frankreich unterschieden sich die diesjährigen Werte nur geringfügig von denen des Jahres 1980 (- 0,3 % im Durchschnitt). Auf der anderen Seite erhöhte sich der Einzelhandelsumsatz im Vereinigten Königreich und in Italien in den ersten vier Monaten des Jahres 1981 gegenüber der Vergleichperiode des Vorjahres (ungefähr 2 % respektive 3 %).

Die obenaufgeführten Entwicklungen für Deutschland, Frankreich und das Vereinigte Königreich (Rückgang, Stabilität, Zunahme) setzen sich nach den bereits verfügbaren Angaben bis zum Ende des ersten Halbjahres 1981 fort. Ebenso repräsentiert der Index des Monats Mai 1981 für Belgien - wie schon in den Vormonaten - einen empfindlichen Rückgang (fast 6 %) im Vergleich zum entsprechenden Monat des Vorjahres.

\*\*\*\*\*

## VOLUME OF RETAIL TRADE SALES DURING THE FIRST FOUR MONTHS OF 1981: THERE IS A DECREASE IN MOST OF THE MEMBER STATES OF THE COMMUNITY.

During the first four months of 1981, the volume of retail sales decreased in most of the Member States of the Community, compared with the corresponding period of the previous year. Thus, if the average decrease for the whole of the Community was less than 1 %, it actually reached more than 5 % in Belgium and in the Netherlands, 3 % in Germany, 2,5 % in Greece (January/March), 1,4 % in Ireland and approximately 1 % in Denmark, whilst in France the sales volume practically fluctuated around the corresponding values of 1980 (with an average of - 0.3 %). On the other hand, the sales volume in the United Kingdom and in Italy referring to the first four months of 1980 shows an increase (about 2 % respectively 3 %) compared with the corresponding period of the previous year.

The data available is showing for Germany, France and the United Kingdom that the above-mentioned trends (respectively decrease, stability, increase) continue up to the end of the first half of 1981. For Belgium too the May-index presents - as those for the previous months - a larger drop (nearly 6 %) compared with the corresponding index of the year 1980.

\*\*\*\*\*

## LE VOLUME DES VENTES DU COMMERCE DE DETAIL DURANT LES QUATRE PREMIERS MOIS DE 1981: ON CONSTATE UNE BAISSSE DANS LA PLUPART DES PAYS DE LA COMMUNAUTE.

Au cours des quatre premiers mois de l'année 1981, le volume des ventes du commerce de détail a baissé par rapport à la même période de l'année précédente dans la plupart des pays de la Communauté. Cependant l'évolution a été assez différente d'un pays à l'autre. C'est ainsi que si pour l'ensemble de la Communauté la baisse a été inférieure à 1 % en moyenne, elle a atteint en réalité plus de 5 % en Belgique et aux Pays-Bas, 3 % en Allemagne, 2,5 % en Grèce (janvier-mars), 1,4 % en Irlande et 1 % environ au Danemark, tandis qu'en France le volume des ventes a oscillé pratiquement autour des valeurs correspondantes de 1980 (-0,3 % en moyenne). Par contre, au Royaume-Uni et en Italie le volume des ventes pendant les quatre premiers mois de 1981 présente une augmentation (environ 2 % et 3 % respectivement) par rapport à la même période de l'année précédente.

Pour l'Allemagne, la France et le Royaume-Uni, les données disponibles montrent que les tendances indiquées ci-dessus (respectivement baisse, stabilité, augmentation) se prolongent jusqu'à la fin du premier semestre 1981. Pour la Belgique également, l'indice du mois de mai présente - comme ceux des mois précédents - une baisse sensible (près de 6 %) par rapport à l'indice correspondant de l'année 1980.

### Anmerkungen zur Methodik

1. Umsatzvolumen: Die Indizes des Umsatzvolumens entsprechen dem Verhältnis zwischen den Indizes der Verkäufe zu jeweiligen Preisen und den Indizes der entsprechenden Preise (Preise der vom Einzelhandel verkauften Güter).
2. Quelle der Daten: Die Indizes werden im Prinzip von den nationalen statistischen Aemtern (für Frankreich von der Handelskammer in Paris) ermittelt. Für die Länder, in denen die statistischen Aemter nur Indizes der Verkäufe zu jeweiligen Preisen ermitteln (Italien, Niederlande, Griechenland) berechnet das SAEG die Volumenindizes auf der Grundlageder besagten Indizes zu jeweiligen Preisen und der entsprechenden Verbraucherpreisindizes. Dasselbe gilt für die saisonbereinigten Indizes: für Frankreich, das Vereinigte Königreich, Irland und Dänemark werden die einzelstaatlichen Indizes verwendet, während die Saisonbereinigung für die anderen Länder vom SAEG berechnet wird. Im Vereinigten Königreich und in Irland entsprechen die monatlichen Indizes den Mittelwerten der wöchentlichen Umsätze.
3. Basisjahr für die Indizes: Das vom SAEG gewählte Jahr 1975 ist in einigen Fällen nur eine arithmetische Basis, auf die die nationalen Reihen zurückgeführt werden. Die wirkliche Basis, auf die sich die Gesamtstruktur bezieht, ändert sich tatsächlich von Land zu Land.
4. Erfassungsbereich: Die Indizes erfassen im Prinzip den gesamten Einzelhandel; in Frankreich und Italien berücksichtigen sie jedoch nur die Grossunternehmen (Warenhäuser, Kaufhäuser, Filialbetriebe, grosse SB-Märkte) und lassen somit die kleinen und mittleren Betriebe ausser acht. (Die betroffenen nationalen statistischen Aemter haben derzeit vorgesehen, diesen Mangel abzuschaffen). Für Luxemburg wird lediglich ein Verkaufsindex der Konsumgenossenschaften ermittelt, der nicht einmal annähernd als repräsentativ für den Umsatz des gesamten Einzelhandels angesehen werden kann.
5. EUR-Index: Zum Verkaufsindex für die gesamte Gemeinschaft gelangt man, indem man die einzelstaatlichen Indizes auf der Grundlage des Umfangs der von den Haushalten 1975 verbrauchten Güter gewichtet. Er wird berechnet, sobald man über die Indizes einer Reihe von Ländern (mindestens 80 % der gesamten Wägungsfaktoren) verfügt. Der Index wird gegebenenfalls auf den EUR-Index des vorangegangenen Monats umbasiert.

\*\*\*\*\*

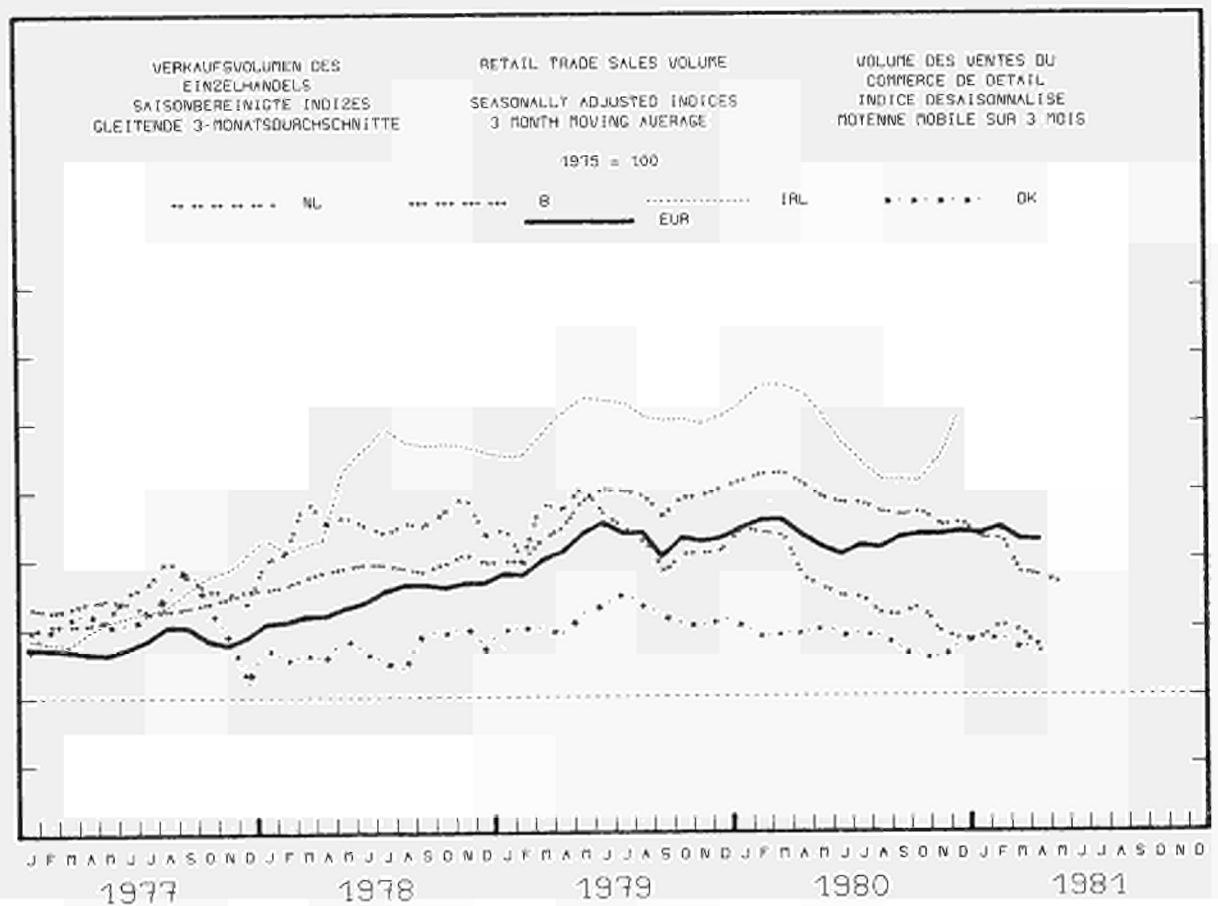
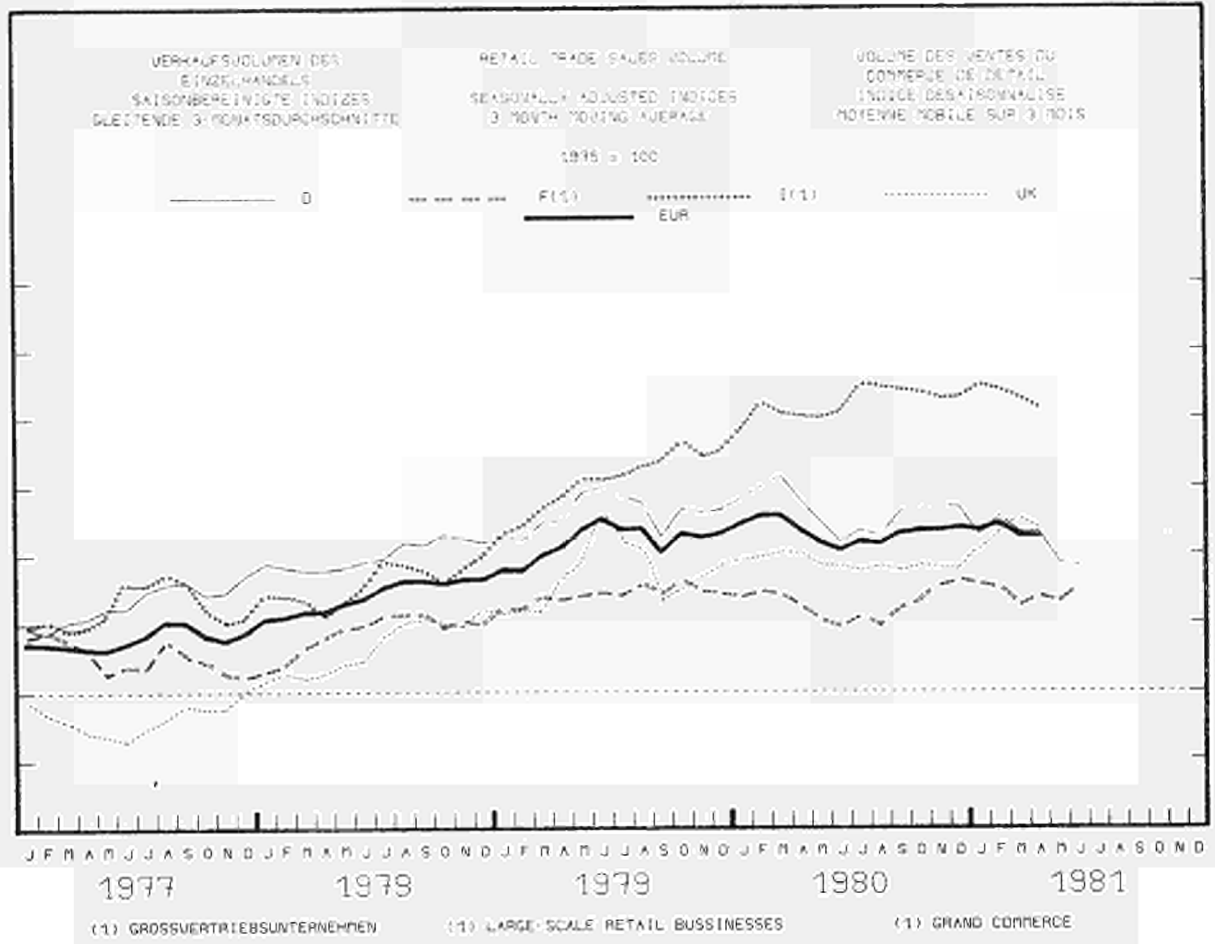
### Methodological notes

1. Volume of sales: The sales volume (quantity) indices correspond to the ratio between the sales indices at current prices and the corresponding price indices (prices of goods sold in the retail trade).
2. Source of data: In general, the indices are drawn up by the national statistical offices (for France, by Paris Chamber of Commerce). In those countries where the national statistical offices only calculate sales indices at current prices (that is Italy, the Netherlands and Greece), the SOEC itself calculates the volume indices, using the sales indices at current prices and the corresponding indices for consumer prices. The same is true of the seasonally adjusted indices; in the case of France, the United Kingdom, Ireland and Denmark, the national indices are used, whereas in the other countries the seasonal adjustment is carried out by the SOEC.  
In the case of the United Kingdom and Ireland the indices are based on weekly average sales for each month.
3. Base year for the indices: 1975, which was chosen by the SOEC, is in some cases only an arithmetical base with which national series have been brought into line. The real base, to which the structure of the statistical population is related, varies indeed from country to country.
4. Scope: In general, the indices cover the whole of the retail trade, but for France and Italy they only in fact cover large-scale distributors (department stores, chain stores, supermarkets etc.) and therefore do not include small and medium-sized companies. The national statistical offices concerned do consider the filling of this lacuna. In the case of Luxembourg, the only sales index existing is for the cooperative stores, but this cannot be considered, even approximately, typical of sales in the retail trade as a whole.
5. EUR Index: The index of sales for the Community is obtained by weighting the national indices on the basis of the volume of goods consumed by households in 1975. This is calculated when national indices for a number of countries corresponding to at least 80 % of the total weighting coefficients are available. If necessary, this is then linked to the EUR index for the previous month.

\*\*\*\*\*

### Notes méthodologiques

1. Volume des ventes: Les indices de volume (quantité) des ventes correspondent au rapport entre les indices des ventes à prix courants et les indices des prix correspondants (prix des biens vendus par le commerce de détail).
2. Source des données: Les indices sont établis en principe par les instituts nationaux de statistiques (pour la France par la Chambre de Commerce de Paris). Pour les pays où les instituts nationaux calculent uniquement des indices des ventes à prix courants (Italie, Pays-Bas, Grèce), c'est l'OSCE qui calcule les indices de volume, à partir desdits indices à prix courants et des indices correspondants des prix à la consommation. Il en est de même pour les indices désaisonnalisés: pour la France, le Royaume-Uni, l'Irlande et le Danemark sont repris les indices nationaux tandis que pour les autres pays la désaisonnalisation est calculée par l'OSCE. Pour le Royaume-Uni et l'Irlande, les indices mensuels correspondent aux moyennes des ventes hebdomadaires.
3. Année de base des indices: L'année 1975, choisie par l'OSCE, n'est dans certains cas qu'une base arithmétique à laquelle sont ramenées les séries nationales. La base réelle, à laquelle se réfère la structure de l'univers, varie, en effet, de pays à pays.
4. Champ couvert: Les indices couvrent en principe l'ensemble du commerce de détail, mais pour la France et l'Italie ils ne couvrent en réalité que la grande distribution (grands magasins, magasins populaires, magasins à succursales, grandes surfaces etc.) et excluent donc les petites et les moyennes entreprises. Les instituts nationaux concernés envisagent de combler cette lacune. Pour le Luxembourg, seul existe un indice des ventes des coopératives de consommation, qui ne peut être considéré - même approximativement - comme représentatif des ventes de l'ensemble du commerce de détail.
5. Indice EUR: L'indice des ventes pour la Communauté est obtenu en pondérant les indices nationaux sur la base du volume des biens consommés par les ménages en 1975. Il est calculé lorsqu'on dispose des indices nationaux pour un nombre de pays totalisant au moins 80 % de l'ensemble des coefficients de pondération. Il est raccordé, le cas échéant, avec l'indice EUR du mois précédent.



EINZELHANDFL  
VERKAUFSVOLUMEN

RETAIL TRADE  
SALES VOLUME

COMMERCE DE DETAIL  
VOLUME DES VENTES

|       | EUR   | BR<br>DEUTSCH<br>LAND | FRANCE<br>(a) | ITALIA<br>(a)   | NEDER<br>LAND | BÉLGIQUE<br>BELGIE | LUXEM<br>BOURG   | UNITED<br>KINGDOM | IRELAND | DANMARK | HELLAS |
|-------|---|-----------------------|---------------|---|---------------|--------------------|--|-------------------|---------|---------|--------|
|       | 100.0   | 27.4                  | 22.5          | 16.0  | 5.7           | 4.3                | 0.2  | 19.1              | 0.8     | 2.3     | 1.7    |
|       | NICHT SAISONBEREINIGT   |                       |               | NOT SEASONALLY ADJUSTED   |               |                    | NON-DESaisonnalisée  |                   |         |         |        |
|       | 1975=100  |                       |               |   |               |                    |  |                   |         |         |        |
| 1976  | 102.8   | 103.8                 | 102.7         | 103.5   | 102.2         | 105.7              |  | 99.9              | 102.3   | 104.8   | 104.0  |
| 1977  | 104.3   | 107.1                 | 102.8         | 106.5   | 107.0         | 107.0              |  | 98.2              | 107.3   | 105.9   | 110.1  |
| 1978  | 107.6   | 110.1                 | 104.9         | 109.3   | 112.0         | 109.4              |  | 103.7             | 116.6   | 103.3   | 115.5  |
| 1979  | 111.4   | 113.0                 | 107.3         | 117.3   | 111.7         | 113.7              |  | 109.5             | 120.3   | 105.6   | 113.1  |
| 1980  | 111.7   | 113.2                 | 106.9         | 120.9   | 107.1         | 113.8              |  | 109.2             | 119.6   | 104.1   | 109.7  |
| 01/80 | 106.2   | 107.5                 | 100.6         | 107.8   | 118.1         | 108.9              |  | 105.7             | 115.2   | 102.5   | 106.6  |
| 02/80 | 101.3   | 101.3                 | 96.9          | 107.2   | 99.7          | 106.8              |  | 100.4             | 117.4   | 92.8    | 111.3  |
| 03/80 | 110.1   | 114.2                 | 104.8         | 119.4   | 108.1         | 118.0              |  | 103.8             | 113.5   | 97.7    | 107.3  |
| 04/80 | 108.4   | 112.1                 | 100.7         | 116.4   | 108.1         | 117.6              |  | 103.4             | 121.7   | 99.1    | 116.6  |
| 05/80 | 110.0   | 110.7                 | 105.8         | 121.6   | 115.2         | 119.4              |  | 101.5             | 120.4   | 108.5   | 101.5  |
| 06/80 | 105.3   | 102.9                 | 97.8          | 118.0   | 105.0         | 117.9              |  | 104.6             | 115.2   | 99.8    | 102.7  |
| 07/80 | 108.1   | 111.9                 | 99.4          | 118.8   | 102.4         | 104.1              |  | 107.5             | 120.6   | 105.9   | 97.3   |
| 08/80 | 100.2   | 100.3                 | 92.0          | 103.7   | 101.8         | 103.3              |  | 104.1             | 114.6   | 103.9   | 107.7  |
| 09/80 | 109.6   | 108.3                 | 110.4         | 120.2   | 101.7         | 111.9              |  | 105.0             | 111.5   | 94.5    | 112.3  |
| 10/80 | 118.7   | 122.3                 | 116.6         | 131.7   | 112.7         | 119.3              |  | 109.8             | 112.0   | 106.8   | 109.2  |
| 11/80 | 115.1   | 120.9                 | 109.1         | 118.7   | 105.9         | 105.3              |  | 117.8             | 121.2   | 102.3   | 110.8  |
| 12/80 | 146.9   | 146.8                 | 146.9         | 163.5   | 107.9         | 134.7              |  | 143.4             | 148.8   | 136.8   | 137.5  |
| 01/81 | 104.3   | 100.4                 | 102.8         | 117.1   | 110.9         | 104.1              |  | 109.1             | 112.7   | 105.9   | 112.3  |
| 02/81 | 99.5  | 100.4                 | 93.2          | 107.4   | 91.9          | 98.3               |  | 102.1             | 112.3   | 97.4    | 104.6  |
| 03/81 | 107.6   | 110.9                 | 102.8         | 116.1   | 102.4         | 109.0              |  | 104.4             | 114.8   | 93.7    | 100.9  |
| 04/81 | 109.8   | 110.4                 | 103.1         | 123.0   | 105.7         | 115.3              |  | 106.4             | 121.6   | 101.6   |        |
| 05/81 |   | 106.6                 | 103.1         |   |               | 112.4              |  | 103.5             |         |         |        |
| 06/81 |   | 102.6                 | 101.6         |   |               |                    |  | 106.4             |         |         |        |
|       | VERÄNDERUNGEN (%) GEGEN-<br>ÜBER DEM ENTSPRECHENDEN<br>ZEITRAUM DES VORJAHRES |                       |               | % CHANGE OVER THE CORRES-<br>PONDING PERIOD OF THE PRE-<br>VIOUS YEAR |               |                    | VARIATION (%) PAR RAPPORT<br>A LA PERIODE DE L'ANNEE<br>PRECEDENTE |                   |         |         |        |
| 1976  | 2.9   | 3.8                   | 2.9           | 4.2   | 2.2           | 5.7                |  | -0.1              | 2.3     | 4.8     | 4.0    |
| 1977  | 1.5   | 3.1                   | 0.1           | 3.0   | 4.7           | 1.2                |  | -1.7              | 4.9     | 1.1     | 5.9    |
| 1978  | 3.2   | 2.8                   | 2.1           | 2.4   | 4.7           | 2.3                |  | 5.6               | 8.7     | -2.4    | 4.9    |
| 1979  | 3.5   | 2.6                   | 2.3           | 7.4   | -0.3          | 3.9                |  | 4.5               | 3.2     | 2.2     | -2.1   |
| 1980  | 0.4   | 0.3                   | -0.4          | 3.6   | -4.1          | 0.1                |  | 0.6               | -0.6    | -1.5    | -3.0   |
| 01/80 | 5.4   | 7.5                   | 1.5           | 7.3   | 7.2           | 7.6                |  |                   | 5.8     | -1.0    | -3.9   |
| 02/80 | 5.9   | 7.2                   | 4.1           | 9.7   | 2.8           | 6.7                |  |                   | 3.3     | 3.9     | -7.4   |
| 03/80 | -1.9  | -3.2                  | -4.4          | -1.0  | -11.9         | -0.5               |  |                   | 0.7     | -2.7    | 6.7    |
| 04/80 | 0.2   | -0.1                  | 1.5           | 3.2   | -4.0          | 2.2                |  |                   | 0.4     | 1.2     | -7.4   |
| 05/80 | -1.4  | -3.6                  | 0.0           | 4.4   | -3.2          | -1.6               |  |                   | -4.7    | -0.8    | -4.3   |
| 06/80 | -5.7  | -8.7                  | -7.1          | 0.8   | -9.8          | -3.7               |  |                   | -3.4    | -6.2    | -3.7   |
| 07/80 | 5.2   | 6.0                   | 5.6           | 10.5  | 0.1           | 3.3                |  |                   | -2.4    | -0.7    | -3.6   |
| 08/80 | -2.4  | -4.2                  | -6.0          | 4.2   | -5.0          | -3.1               |  | 2.8               | -5.4    | -3.2    | -1.7   |
| 09/80 | 1.3   | 3.9                   | 0.0           | -0.8  | -3.8          | -0.4               |  | 0.1               | -3.5    | -2.0    | 4.6    |
| 10/80 | 1.7   | 1.6                   | 1.5           | 4.1   | -2.6          | 0.2                |  | 2.9               | -3.1    | 0.1     | 0.1    |
| 11/80 | -2.0  | -2.8                  | -3.2          | 3.0   | -10.4         | -6.1               |  | 0.4               | 0.2     | -5.9    | -2.6   |
| 12/80 | -0.2  | 1.8                   | 2.0           | -2.8  | -5.4          | 0.9                |  | -1.0              | 2.5     | -0.2    | -8.4   |
| 01/81 | 0.1   | -4.6                  | 2.2           | 8.6   | -6.1          | -4.3               |  | 2.3               | -2.2    | 3.3     | 5.1    |
| 02/81 | -1.9  | -0.9                  | -3.8          | 0.2   | -6.9          | -9.0               |  | 1.7               | -4.3    | -5.8    | -6.2   |
| 03/81 | -2.2  | -2.9                  | -1.6          | -1.9  | -5.3          | -7.6               |  | 0.6               | 1.1     | -4.1    | -6.0   |
| 04/81 | 1.5   | -1.5                  | 2.4           | 5.7   | -2.2          | -2.0               |  | 2.9               | -0.1    | 2.5     |        |
| 05/81 |   | -3.7                  | -4.0          |   |               | -5.9               |  | 2.0               |         |         |        |
| 06/81 |   |                       | 3.8           |   |               |                    |  | 1.7               |         |         |        |

(a) GROSSVERTRIEBSUNTERNEHMEN

(a) LARGE-SCALE RETAIL BUSINESSES

(a) GRAND COMMERCE

EINZELHANDFL  
VERKAUFVOLUMEN

RETAIL TRADE  
SALES VOLUME

COMMERCE DE DETAIL  
VOLUME DES VENTES

|   | EUR   | BR<br>DEUTSCH<br>LAND | FRANCE<br>(a) | ITALIA<br>(a)                                     | NEDER<br>LAND | BELGIQUE<br>BELGIE | LUXEM<br>BOURG | UNITED<br>KINGDOM                             | IRELAND | DANMARK | HELLAS |
|---|-------|-----------------------|---------------|---|---------------|--------------------|----------------|---|---------|---------|--------|
|   | 100.0 | 27.4                  | 22.5          | 16.0  | 5.7           | 4.3                | 0.2            | 19.1  | 0.8     | 2.3     | 1.7    |
| EUR=100   |       |                       |               |   |               |                    |                |   |         |         |        |
| SAISONBEREINIGTE<br>INDIZES                             |       |                       |               | SEASONALLY ADJUSTED<br>INDEX NUMBERS              |               |                    |                | INDICES DESAISONNALISES                       |         |         |        |
| 1975=100  |       |                       |               |   |               |                    |                |   |         |         |        |
| 01/80   | 114.4 | 118.8                 | 107.9         | 120.0   | 117.3         | 117.4              |                | 110.1   | 123.6   | 104.4   |        |
| 02/80   | 114.4 | 116.9                 | 108.7         | 122.9   | 113.5         | 118.1              |                | 110.9   | 123.6   | 103.7   |        |
| 03/80   | 110.3 | 111.6                 | 104.7         | 118.3   | 104.6         | 113.7              |                | 109.6   | 121.1   | 105.5   |        |
| 04/80   | 111.3 | 113.1                 | 105.2         | 119.5   | 107.9         | 115.0              |                | 109.5   | 122.0   | 104.6   |        |
| 05/80   | 111.7 | 112.4                 | 105.8         | 122.6   | 111.4         | 115.2              |                | 108.3   | 117.5   | 105.0   |        |
| 06/80   | 108.6 | 107.2                 | 103.0         | 119.3   | 102.5         | 112.3              |                | 109.4   | 116.1   | 103.5   |        |
| 07/80   | 113.4 | 115.9                 | 107.6         | 125.6   | 107.8         | 115.2              |                | 108.4   | 117.3   | 105.0   |        |
| 08/80   | 110.6 | 110.7                 | 103.8         | 122.4   | 107.4         | 112.9              |                | 109.5   | 114.1   | 104.3   |        |
| 09/80   | 110.7 | 112.8                 | 106.9         | 118.7   | 102.6         | 111.9              |                | 108.4   | 115.6   | 100.6   |        |
| 10/80   | 114.5 | 117.2                 | 109.2         | 125.0   | 109.0         | 115.7              |                | 109.6   | 117.0   | 103.9   |        |
| 11/80   | 110.7 | 110.9                 | 107.2         | 120.8   | 102.3         | 110.0              |                | 109.1   | 119.8   | 103.5   |        |
| 12/80   | 110.8 | 112.0                 | 108.2         | 119.0   | 100.9         | 112.3              |                | 108.3   | 124.6   | 103.7   |        |
| 01/81   | 113.7 | 111.4                 | 108.4         | 127.7   | 109.4         | 112.3              |                | 113.9   | 120.9   | 105.3   |        |
| 02/81   | 112.3 | 115.1                 | 106.2         | 119.9   | 105.3         | 109.5              |                | 112.8   | 118.2   | 103.2   |        |
| 03/81   | 108.7 | 108.4                 | 104.2         | 116.8   | 99.3          | 105.1              |                | 111.3   | 122.4   | 101.7   |        |
| 04/81   | 112.7 | 111.4                 | 108.9         | 125.4   | 104.3         | 111.8              |                | 111.3   | 121.7   | 106.5   |        |
| 05/81   |       | 108.5                 | 104.7         |   |               | 107.7              |                | 110.5   |         |         |        |
| 06/81   |       | 107.4                 | 106.8         |   |               |                    |                | 111.6   |         |         |        |
| GLEITENDE 3-MONATS-<br>DURCHSCHNITTE<br>SAISONBEREINIGT |       |                       |               | THREE MONTH MOVING AVERAGE<br>SEASONALLY ADJUSTED |               |                    |                | MOYENNES MOBILES SUR 3 MOIS<br>DESAISONNALISE |         |         |        |
| 1975=100  |       |                       |               |   |               |                    |                |   |         |         |        |
| 1980  |       |                       |               |   |               |                    |                |   |         |         |        |
| 11/12/01  | 112.2 | 114.1                 | 107.0         | 119.2   | 112.3         | 115.8              |                | 109.6   | 121.4   | 105.1   |        |
| 12/01/02  | 113.0 | 115.0                 | 107.4         | 121.2   | 112.0         | 116.3              |                | 109.8   | 122.7   | 104.3   |        |
| 01/02/03  | 113.0 | 115.8                 | 107.1         | 120.4   | 111.8         | 116.4              |                | 110.2   | 122.7   | 104.5   |        |
| 02/03/04  | 112.0 | 113.9                 | 106.2         | 120.2   | 108.7         | 115.6              |                | 110.0   | 122.1   | 104.6   |        |
| 03/04/05  | 111.1 | 112.4                 | 105.2         | 120.1   | 108.0         | 114.6              |                | 109.1   | 120.3   | 105.0   |        |
| 04/05/06  | 110.5 | 110.9                 | 104.7         | 120.5   | 107.3         | 114.2              |                | 109.1   | 118.3   | 104.4   |        |
| 05/06/07  | 111.2 | 111.8                 | 105.5         | 122.5   | 107.2         | 114.2              |                | 108.8   | 116.9   | 104.5   |        |
| 06/07/08  | 110.8 | 111.3                 | 104.8         | 122.4   | 105.9         | 113.5              |                | 109.1   | 115.8   | 104.3   |        |
| 07/08/09  | 111.5 | 113.1                 | 106.1         | 122.2   | 105.9         | 113.3              |                | 108.7   | 115.7   | 103.3   |        |
| 08/09/10  | 111.8 | 113.6                 | 106.6         | 122.0   | 106.5         | 113.5              |                | 109.1   | 115.6   | 102.9   |        |
| 09/10/11  | 111.9 | 113.6                 | 107.8         | 121.5   | 104.6         | 112.5              |                | 109.0   | 117.3   | 102.7   |        |
| 10/11/12  | 111.9 | 113.4                 | 108.2         | 121.6   | 104.1         | 112.7              |                | 108.9   | 120.7   | 103.7   |        |
| 1981  |       |                       |               |   |               |                    |                |   |         |         |        |
| 11/12/01  | 111.7 | 111.4                 | 107.9         | 122.5   | 104.2         | 111.6              |                | 110.3   | 122.0   | 104.2   |        |
| 12/01/02  | 112.2 | 112.8                 | 107.6         | 122.2   | 105.2         | 111.5              |                | 111.4   | 121.5   | 104.1   |        |
| 01/02/03  | 111.6 | 111.6                 | 106.3         | 121.5   | 104.7         | 109.1              |                | 112.6   | 120.6   | 103.4   |        |
| 02/03/04  | 111.3 | 111.6                 | 107.0         | 120.7   | 103.0         | 108.8              |                | 111.8   | 120.9   | 103.8   |        |
| 03/04/05  |       | 109.4                 | 106.6         |   |               | 108.2              |                | 111.1   |         |         |        |
| 04/05/06  |       | 109.1                 | 107.7         |   |               |                    |                | 111.2   |         |         |        |

(a) GROSSVERTRIEBSUNTERNEHMEN

(a) LARGE-SCALE RETAIL BUSINESSES

(a) GRAND COMMERCE

**CABV810023AC**