



KOHLENWASSERSTOFFE
HYDROCARBONS
HYDROCARBURES

Monatsbulletin

Monthly bulletin

Bulletin mensuel

- | | | |
|-----------------|---|-----------------------------------------------------------------------|
| ANLAGE A | : | MINERALÖL- UND GASBILANZEN 1981 |
| ANLAGE B | : | ENERGIEWIRTSCHAFTLICHE ENTWICKLUNG IM ERSTEN HALBJAHR 1982 |
|
 | | |
| ANNEX A | : | PETROLEUM AND GAS BALANCE-SHEETS 1981 |
| ANNEX B | : | TRENDS IN THE ENERGY SECTOR DURING THE FIRST HALF OF 1982 |
|
 | | |
| ANNEXE A | : | BILANS PETROLE ET GAZ 1981 |
| ANNEXE B | : | EVOLUTION DE L'ECONOMIE ENERGETIQUE AU COURS DU PREMIER SEMESTRE 1982 |



**STATISTISCHES AMT DER EUROPÄISCHEN GEMEINSCHAFTEN
STATISTICAL OFFICE OF THE EUROPEAN COMMUNITIES
OFFICE STATISTIQUE DES COMMUNAUTÉS EUROPÉENNES**

L-2920 Luxembourg – Tél. 43011 Télex: Comeur Lu 3423
B-1049 Bruxelles, Bâtiment Berlaymont, Rue de la Loi 200 (Bureau de liaison) – Tél. 235 11 11

Hinweis

1. Das Statistische Amt veröffentlicht drei gesonderte Monatsbulletins für die Energiebereiche:
Kohle – Kohlenwasserstoffe – Elektrizität

Jedes dieser Bulletins enthält:

- einen unveränderlichen Teil mit den auf den neuesten Stand gebrachten monatlichen Hauptreihen
 - einen veränderlichen Teil über wichtige Aspekte der neuesten Entwicklung, der in der Anlage auch die vorläufigen Angaben der jährlichen Bilanzen enthält, sobald sie verfügbar sind
2. Der Leser findet auf Seite 19 die Erläuterungen zu den monatlichen Tabellen
 3. Zuständig für alle Informationen über die Kohlenwasserstoffe:
R. GOLINVAUX – Tel. 430 11, App. 3801

Note

1. The Statistical Office publishes three series of monthly energy bulletins :
Coal – Hydrocarbons – Electrical energy

Each of these bulletins consists of:

- a permanent section giving updated principal monthly statistical series
 - a variable section on important aspects of the latest developments, which contains in annexe data on the annual balance-sheet (which may be definitive or provisional) as such information becomes available
2. The reader will find on page 20 the explanatory notes for the monthly tables
 3. For any information dealing with hydrocarbons, please contact:
R. GOLINVAUX – Tel. 430 11, ext. 3801

Avertissement

1. L'Office Statistique publie trois séries de bulletins mensuels sur l'énergie, à savoir :
Charbon – Hydrocarbures – Energie électrique

Chacun de ces bulletins est constitué :

- d'une partie fixe fournissant la mise à jour des principales séries statistiques mensuelles
 - d'une partie variable relatant les aspects importants des dernières évolutions et présentant en annexe les données, même provisoires, des bilans annuels au fur et à mesure de leur disponibilité.
2. Le lecteur trouvera en page 21 les notes explicatives relatives aux tableaux mensuels.
 3. Pour toute information concernant les statistiques des hydrocarbures, s'adresser à:
R. GOLINVAUX – Tél. 430 11, poste 3801

Luxembourg: Office des publications officielles des Communautés européennes, 1982

Inhaltswiedergabe nur mit Quellennachweis gestattet
Reproduction is subject to acknowledgement of the source
Reproduction subordonnée à l'indication de la source

Printed in the FR of Germany

	EUR - U	EUR - 9	R.P. DEUTSCH- LAND	FRANCE	ITALIA	NETERLAND	IRELIGIIE BELGIE	LUXEM- BOURG	UNITED KINGDOM	IRELAND	DANMARK	ELLAS
ROUHEL UND FEEDSTOCKS												
CRUDE OIL AND FEEDSTOCKS												
PETROLE BRUT ET FEEDSTOCKS												
1000 T												
FÖRDERUNG												
PRODUCTION												
PRODUCTION												
1980	88146	88146	4613	1415	1825	1568	-	-	78427	-	298	-
1981	99161	98965	4442	1712	1480	1606	-	-	88967	-	758	196
1981 MAI	7570	7570	370	140	105	142	-	-	6767	-	46	-
JUN	7661	7661	369	144	99	128	-	-	6835	-	86	-
JUL	8023	8023	382	148	98	128	-	-	7179	-	88	-
AUG	8794	8767	376	149	97	129	-	-	7918	-	98	27
SEP	8263	8238	376	136	118	125	-	-	7397	-	88	25
OCT	8474	8396	385	144	124	134	-	-	7519	-	90	28
NOV	9029	8993	360	133	142	133	-	-	8163	-	62	36
DEC	8702	8622	373	139	138	153	-	-	7723	-	96	80
1982 JAN	8945	8839	367	136	114	147	-	-	7991	-	84	106
FEB	8288	8204	336	125	128	139	-	-	7418	-	58	84
MAR	8555	8471	361	135	134	163	-	-	7638	-	40	84
APR	9850	9766	355	137	129	148	-	-	8898	-	99	84
MAI	9453	9351	356	142	141	145	-	-	8437	-	130	102
JUN	9315	9209	350	135	132	137	-	-	8257	-	198	106
JUL	9710	9599	359	144	116	133	-	-	8644	-	203	111
81 JAN-JUL	55804	55804	2571	976	889	934	-	-	50110	-	374	-
82 JAN-JUL	64116	63439	2484	954	894	1012	-	-	57283	-	812	677
1982/81 %	14,9	13,7	-3,4	-2,3	0,6	8,4	-	-	14,5	-	150,6	-
GESAMTEINFÜHREN												
TOTAL IMPORTS												
IMPORTATIONS TOTALES												
1980	463008	445302	99619	113557	93263	49914	33473	-	46715	2043	6718	17706
1981	393459	374962	82469	91370	90392	38739	28917	-	36855	668	5552	18497
1981 MAI	31078	29800	6775	7075	7203	3009	2191	-	2929	100	518	1278
JUN	30035	28373	6388	6585	6190	3737	2452	-	2630	54	339	1662
JUL	32871	31027	6486	7053	7829	3395	2743	-	3006	-	515	1844
AUG	31493	30013	7322	6281	7796	2642	2733	-	2800	-	439	1480
SEP	31301	29938	6678	7096	7689	2690	2585	-	2833	-	367	1363
OCT	32146	31072	6247	7500	8166	3162	2418	-	3107	-	432	1114
NOV	31429	30312	7098	6649	7443	3070	2140	-	3294	-	318	1417
DEC	34999	33086	6830	8713	7049	3905	2378	-	3651	-	560	1913
1982 JAN	33206	32413	6490	8458	8102	3442	2343	-	3158	-	370	793
FEB	28890	27176	5493	7162	6736	2838	1760	-	2719	-	468	1714
MAR	29175	28139	5449	7008	7812	3088	2082	-	2262	-	438	1036
APR	29298	27843	5994	6280	7188	3135	2509	-	2371	56	310	1455
MAI	28252	27270	6558	5270	6646	3352	2330	-	2655	-	459	982
JUN	30642	30039	6771	7127	6131	3498	2224	-	3910	-	378	603
JUL	29100	27730	5326	6746	8005	2391	2248	-	2447	-	567	1370
81 JAN-JUL	231703	220495	48294	54784	52249	23270	16663	-	21130	669	3436	11208
82 JAN-JUL	208563	200610	42081	48051	50620	21744	15546	-	19522	56	2990	7953
1982/81 %	-10,0	-9,0	-12,9	-12,3	-3,1	-6,6	-6,7	-	-7,6	-91,6	-13,0	-29,0
ROUHELEINFÜHREN												
IMPORTS OF CRUDE OIL												
IMPORTATIONS OF PETROLE BRUT												
1980	446889	429183	97920	109495	88651	49852	32000	-	43261	1903	6101	17706
1981	378106	359609	79559	90205	84961	38739	27453	-	33072	608	5012	18497
1981 MAI	29924	28646	6536	7004	6023	3009	2022	-	2676	91	485	1278
JUN	29045	27381	6115	6539	5847	3737	2384	-	2411	48	300	1662
JUL	31573	29729	6154	6994	7457	3395	2614	-	2674	-	441	1844
AUG	30111	28631	7019	6217	7324	2642	2586	-	2443	-	400	1480
SEP	29816	28453	6537	6925	7074	2690	2511	-	2400	-	316	1363
OCT	30497	29385	6051	7330	7519	3162	2268	-	2654	-	399	1114
NOV	29756	28339	6852	6443	6898	3070	2053	-	2766	-	257	1417
DEC	33446	31553	6610	8611	6496	3905	2243	-	3215	-	473	1913
1982 JAN	32214	31421	6490	8270	7762	3442	2311	-	2872	-	274	793
FEB	27948	26234	5493	6867	6562	2838	1684	-	2352	-	438	1714
MAR	28352	27316	5449	6908	7521	3088	1934	-	2013	-	403	1036
APR	28070	26615	5994	6166	6606	3135	2412	-	1997	56	249	1455
MAI	27221	26239	6558	5189	6220	3352	2202	-	2348	-	370	982
JUN	29067	28464	6771	6972	5726	3498	2032	-	3208	-	257	603
JUL	27281	25911	5326	6560	7271	2388	2028	-	1880	-	458	1370
EINFÜHREN VON FEEDSTOCKS												
IMPORTS OF FEEDSTOCKS												
IMPORTATIONS DE FEEDSTOCKS												
1980	16119	16119	1699	4062	4612	62	1473	-	3454	140	617	-
1981	15353	15353	2910	1165	5431	-	1464	-	3783	60	540	-
1981 MAI	1154	1154	239	71	380	-	169	-	253	9	33	-
JUN	992	992	273	44	343	-	68	-	219	6	39	-
JUL	1298	1298	332	59	372	-	129	-	332	-	74	-
AUG	1382	1382	303	64	472	-	147	-	357	-	39	-
SEP	1485	1485	141	171	615	-	74	-	433	-	51	-
OCT	1689	1689	196	170	647	-	150	-	493	-	33	-
NOV	1673	1673	206	206	545	-	87	-	528	-	61	-
DEC	1533	1533	220	102	553	-	135	-	436	-	87	-
1982 JAN	992	992	-	188	340	-	82	-	286	-	96	-
FEB	942	942	-	295	174	-	76	-	367	-	30	-
MAR	823	823	-	100	291	-	148	-	249	-	35	-
APR	1228	1228	-	114	582	-	97	-	374	-	61	-
MAI	1031	1031	-	81	426	-	128	-	307	-	89	-
JUN	1575	1575	-	155	405	-	192	-	702	-	121	-
JUL	1819	1819	-	186	734	3	220	-	567	-	149	-

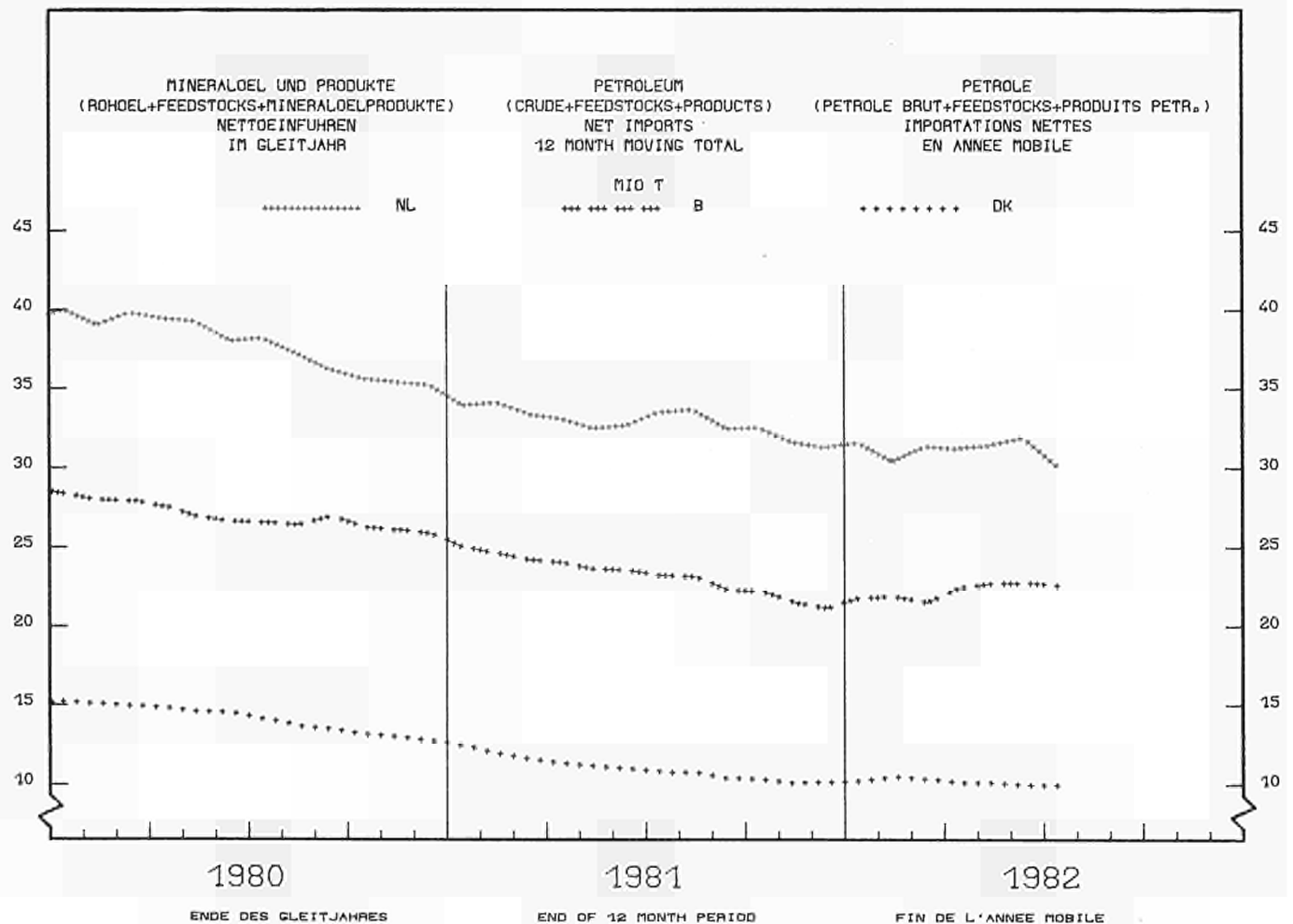
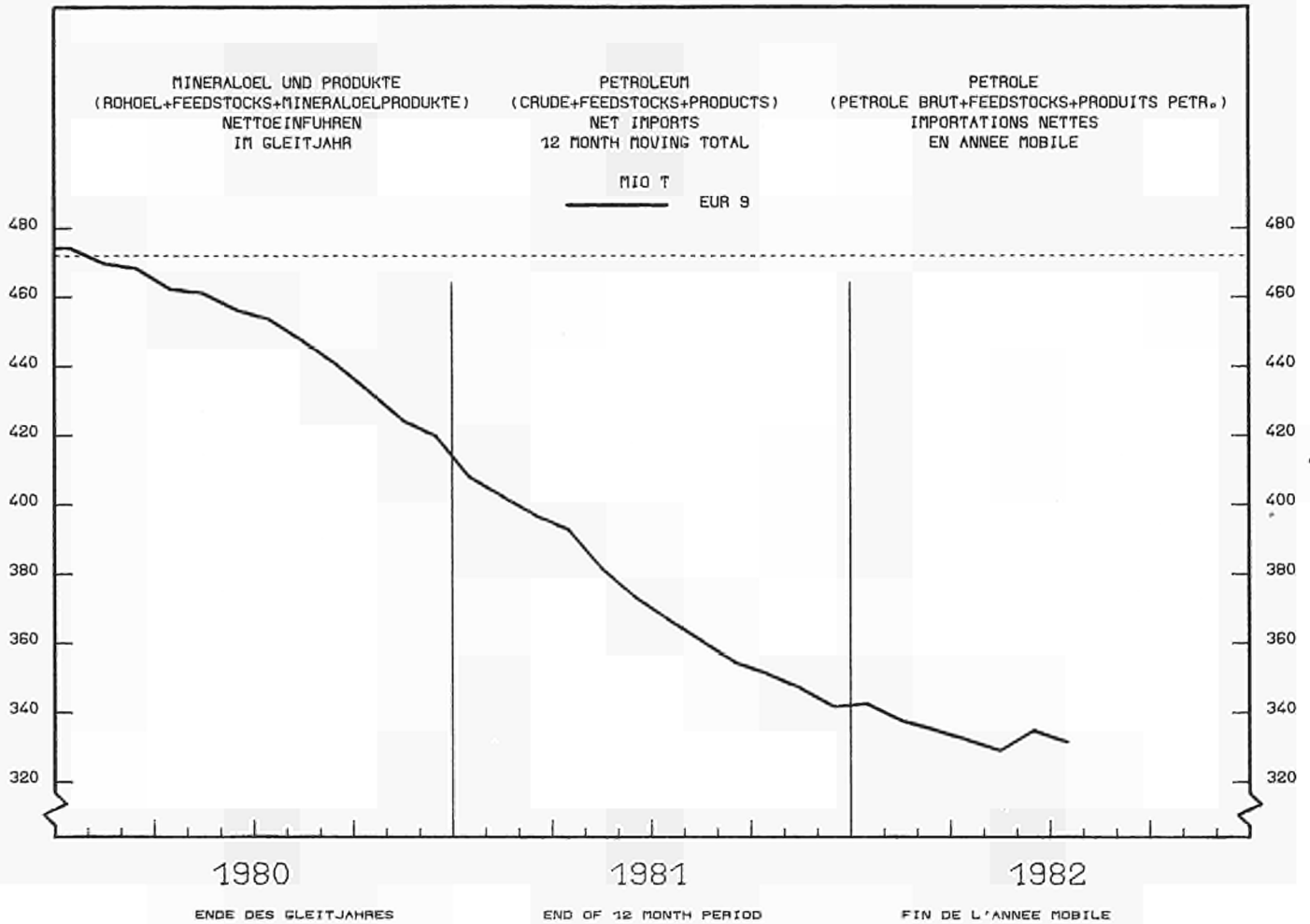
	EUR	EUR	R.R. DEUTSCH- LAND	FRANCE	ITALIA	NEDERLAND	BELGIQUE HFLGIE	LUXEM- BOURG	UNITED KINGDOM	IRELAND	DANMARK	ELLAS
	10	9										
RUHUEL UND FEEDSTOCKS			CRUDE OIL AND FEEDSTOCKS						PETROLE BRUT ET FEEDSTOCKS			
1000 T												
BEZUGGE AUS DER GEMEINSCHAFT			SUPPLIES FROM THE COMMUNITY						RECEPTIONS EN PROVENUE LA COMMUNAUTE			
1980	30194	30125	15563	2871	1039	3872	1985	-	2247	140	2406	69
1981	32673	32673	17478	2513	1066	4281	2659	-	2315	80	2481	-
1981 MAI	2313	2313	996	122	61	423	228	-	118	9	356	-
JUN	1912	1912	1068	37	83	276	130	-	207	6	105	-
JUL	2247	2247	478	147	91	536	253	-	171	-	71	-
AUG	3201	3201	1504	597	73	478	200	-	199	-	151	-
SEP	2930	2930	1716	151	121	155	256	-	323	-	208	-
OCT	2697	2697	1621	92	165	157	200	-	296	-	166	-
NOV	3080	3080	1697	314	65	351	154	-	276	-	223	-
DEC	4043	4043	2518	61	60	775	92	-	254	-	283	-
1982 JAN	2953	2953	1364	373	48	669	130	-	203	-	166	-
FEB	3064	3064	1323	601	80	493	179	-	245	-	183	-
MAR	2345	2345	1235	242	-	469	61	-	120	-	218	-
APR	3233	3233	1612	424	89	743	93	-	157	-	95	-
MAI	3297	3297	1552	403	20	739	146	-	132	-	305	-
JUN	2928	2928	1371	380	60	714	26	-	307	-	70	-
JUL	3109	3109	1396	187	75	611	245	-	235	-	340	-
BEZUGGE AUS VEREINIGTEM KONIGREICH			SUPPLIES FROM UNITED KINGDOM						RECEPTIONS EN PROVENUE ROYAUME-UNI			
1980	25805	25736	14809	2834	335	3815	1395	-	-	140	2408	69
1981	27107	27107	16154	2304	44	4145	1962	-	-	80	2416	-
1981 MAI	1955	1955	905	92	-	420	173	-	-	9	356	-
JUN	1473	1473	988	37	-	273	99	-	-	6	70	-
JUL	1737	1737	844	114	-	498	210	-	-	-	71	-
AUG	2804	2804	1390	597	-	476	190	-	-	-	151	-
SEP	2322	2322	1647	151	-	120	196	-	-	-	208	-
OCT	2059	2059	1524	92	-	155	122	-	-	-	166	-
NOV	2530	2530	1558	314	-	348	87	-	-	-	223	-
DEC	3400	3400	2398	4	-	737	6	-	-	-	255	-
1982 JAN	2621	2621	1529	358	-	666	128	-	-	-	140	-
FEB	2627	2627	1323	571	-	487	103	-	-	-	143	-
MAR	2198	2198	1235	227	-	465	3	-	-	-	218	-
APR	3017	3017	1612	407	68	758	77	-	-	-	95	-
MAI	3043	3043	1552	388	-	702	116	-	-	-	285	-
JUN	2465	2465	1371	347	-	677	-	-	-	-	70	-
JUL	2465	2465	1396	166	-	538	5	-	-	-	360	-
81 JAN-JUL	14000	14000	7636	1153	44	2309	1361	-	-	82	1415	-
82 JAN-JUL	18386	18386	9818	2464	68	4293	432	-	-	-	1311	-
1982/81 %	17,1	17,1	28,6	113,7	54,5	85,9	-68,3	-	-	-	-7,3	-
EINFUHREN AUS DRITTEN LAENDERN			IMPORTS FROM THIRD PARTY COUNTRIES						IMPORTATIONS EN PROVENUE DES PAYS TIERS			
1980	432605	415168	84056	110886	92224	46042	31488	-	44470	1493	4304	17637
1981	360585	340090	64991	88657	89325	34460	26261	-	34536	588	3072	14495
1981 MAI	28766	27488	5780	6952	7142	2587	1963	-	2810	91	163	1278
JUN	28125	26463	5319	6507	6107	3445	2322	-	2422	43	233	1662
JUL	30625	28781	5508	6906	7738	2899	2490	-	2835	-	445	1444
AUG	28293	26813	5819	5685	7723	2164	2533	-	2600	-	289	1480
SEP	28367	27004	4962	6944	7567	2534	2329	-	2509	-	159	1563
OCT	29487	28373	4626	7409	8001	3004	2218	-	2650	-	265	1114
NOV	28350	26933	5401	6335	7378	2719	1986	-	3019	-	95	1417
DEC	30961	29048	4312	8654	6989	3130	2289	-	3397	-	277	1913
1982 JAN	30250	29457	5126	8086	8054	2772	2263	-	2954	-	202	793
FEB	25029	24115	4170	6562	6656	2346	1581	-	2475	-	325	1714
MAR	26830	25794	4214	6767	7812	2619	2021	-	2141	-	220	1036
APR	26065	24810	4382	5856	7099	2371	2416	-	2215	56	215	1455
MAI	24955	23973	5006	4866	6626	2614	2184	-	2523	-	154	982
JUN	27715	27112	5400	6748	6071	2784	2198	-	3603	-	308	603
JUL	25991	24621	3930	6558	7930	1781	2003	-	2212	-	207	1370
81 JAN-JUL	214769	203561	39866	53478	51667	20909	14906	-	20161	587	1987	11208
82 JAN-JUL	187635	179682	32228	45443	50248	17287	14666	-	18123	56	1631	7953
1982/81 %	-12,6	-11,7	-19,2	-15,0	-2,7	-17,3	-1,6	-	-10,1	-90,5	-17,9	-29,0
EINFUHREN AUS DER WESTL. HEMISPHERE			IMPORTS FROM THE WESTERN HEMISPHERE						IMPORT EN PROVENUE HEMISPHERE OCCIDENTALE			
1980	11188	11188	1532	2395	3313	682	1185	-	2058	-	23	-
1981	17741	17475	1955	4731	5738	1537	1258	-	2162	-	94	266
1981 MAI	2046	2046	257	619	719	102	123	-	226	-	-	-
JUN	1729	1729	220	687	445	167	54	-	83	-	73	-
JUL	1324	1324	288	137	303	70	197	-	329	-	-	-
AUG	1228	1228	159	170	480	-	221	-	177	-	21	-
SEP	1356	1356	185	282	404	196	120	-	169	-	-	-
OCT	1312	1218	123	360	369	125	71	-	170	-	-	94
NOV	1289	1289	226	274	433	105	45	-	206	-	-	-
DEC	1999	1963	183	640	456	413	15	-	256	-	-	36
1982 JAN	738	738	69	193	270	75	72	-	59	-	-	-
FEB	1209	1209	85	205	655	144	51	-	64	-	-	-
MAR	1844	1844	180	488	777	155	102	-	142	-	-	-
APR	1777	1777	105	235	957	6	164	-	310	-	-	-
MAI	1248	1248	134	316	403	154	21	-	220	-	-	-
JUN	1840	1840	265	190	512	399	147	-	327	-	-	-
JUL	1594	1594	79	563	732	60	63	-	97	-	-	-

	EUR - 10	EUR - 9	H.R. DEUTSCHLAND	FRANCE	ITALIA	NEDERLAND	BELGIQUE BELGIE	LUXEMBOURG	UNITED KINGDOM	IRELAND	DANMARK	ELLAS
ROHÖL UND FEEDSTÖCKE												
CRUDE OIL AND FEEDSTOCKS												
PETROL ET FEEDSTOCKS												
1000 T												
EINFÜHREN AUS DEM NAHEN O.MITTL. OSTEN				IMPORTS FROM THE NEAR AND MIDDLE EAST				IMPORTS EN PROV. PROCHE ET MOYEN-ORIENT				
1980	283553	271660	42177	78879	53410	30723	25054	-	37853	1893	1671	11893
1981	227172	215398	34660	67166	46866	23408	20611	-	25653	588	1356	11864
1981 MAI	16316	15697	3032	4347	3335	1117	1390	-	2302	91	83	619
JUN	17837	16903	2985	4445	2980	2568	1861	-	1932	48	84	974
JUL	20633	19379	2935	4892	4815	2432	1977	-	2213	-	115	1254
AUG	18926	17846	3601	4206	4044	1828	1925	-	2051	-	191	1080
SEP	18407	17575	3029	4822	4303	1866	1957	-	1568	-	30	832
OCT	19109	18415	2865	5142	4590	1818	1910	-	1996	-	194	694
NOV	18298	17374	3444	4302	4118	1710	1710	-	2056	-	34	924
DEC	18567	17071	1996	5334	3968	1914	1644	-	2088	-	87	1496
1982 JAN	18601	18024	2373	5146	5096	1877	1559	-	1973	-	-	577
FEB	14759	13376	1626	3637	3989	1350	985	-	1571	-	218	1383
MAR	15298	14689	2034	4028	4305	1508	1253	-	1483	-	78	609
APR	14501	13784	1962	3878	3680	1585	1336	-	1204	56	83	717
MAI	17226	12120	2508	2494	3205	1138	1445	-	1225	-	105	606
JUN	14564	14166	2433	4416	2521	1741	823	-	2149	-	85	396
JUL	13194	12548	1574	3632	4151	878	1027	-	1207	-	79	646
EINFÜHREN AUS AFRIKA				IMPORTS FROM AFRICA				IMPORTATIONS EN PROV. D'AFRIQUE				
1980	100759	97973	33988	19606	27493	12373	2479	-	1399	18	617	276
1981	77194	73741	23656	13616	24210	7125	2050	-	2673	-	411	3453
1981 MAI	7616	7192	2318	1337	2343	978	201	-	15	-	97	424
JUN	5898	5536	1631	953	1775	667	284	-	226	-	-	362
JUL	5702	5477	1964	1138	1726	267	181	-	146	-	75	225
AUG	5302	5139	1684	797	2067	298	125	-	168	-	-	163
SEP	4806	4489	1474	1086	1395	272	118	-	144	-	-	357
OCT	4865	4679	1159	764	1866	637	26	-	227	-	-	186
NOV	5763	5425	1448	984	1776	803	39	-	375	-	-	338
DEC	6432	6215	1834	1506	1524	431	318	-	600	-	-	219
1982 JAN	7177	7073	1823	1927	1636	654	566	-	467	-	-	104
FEB	6033	5857	1677	1569	1302	537	281	-	491	-	-	176
MAR	5623	5314	1150	1290	1689	732	317	-	67	-	64	309
APR	5191	4763	1318	990	1385	277	639	-	154	-	-	428
MAI	5964	5773	1751	1120	1572	840	276	-	214	-	-	191
JUN	7438	7231	2268	1437	1763	568	658	-	537	-	-	207
JUL	7280	6730	1795	1596	1756	482	548	-	553	-	-	550
EINFÜHREN AUS OSTEUROPA				IMPORTS FROM EASTERN EUROPE				IMPORTS EN PROV. D'EUROPE ORIENTALE				
1980	22517	21541	3371	7253	7000	525	2300	-	319	-	773	976
1981	19168	17981	1602	6270	6261	921	1809	-	687	-	531	1187
1981 MAI	1134	1017	56	496	291	63	64	-	-	-	47	117
JUN	1105	903	66	327	468	-105	110	-	-	-	37	242
JUL	1454	1386	77	543	501	-	165	-	22	-	78	68
AUG	1283	1223	108	374	405	38	203	-	57	-	38	60
SEP	2155	2095	109	694	855	150	80	-	129	-	78	60
OCT	2444	2349	78	847	546	371	299	-	170	-	78	95
NOV	2100	2041	151	692	828	53	190	-	127	-	-	99
DEC	2193	2154	177	685	659	155	273	-	102	-	103	39
1982 JAN	1510	1510	161	419	679	37	25	-	-	-	189	-
FEB	1610	1572	174	551	394	123	238	-	-	-	92	38
MAR	2075	2027	369	438	548	115	206	-	248	-	65	48
APR	2717	2407	497	381	723	230	252	-	200	-	124	310
MAI	3154	3037	335	494	1049	379	320	-	411	-	49	117
JUN	2289	2289	398	395	567	-39	568	-	199	-	201	-
JUL	2345	2239	415	280	1013	19	350	-	69	-	93	106
EINFÜHREN AUS ANDEREN DRITTEN LÄNDERN				IMPORTS FROM OTHER THIRD PARTY COUNTRIES				IMPORTS EN PROV. D'AUTRES PAYS TIERS				
1980	14806	12824	2988	2553	1008	1739	470	-	2641	-	1225	1982
1981	19310	17585	3118	2074	6250	1569	533	-	3361	-	680	1725
1981 MAI	1654	1536	117	153	454	327	185	-	267	-	33	118
JUN	1516	1392	417	135	439	168	13	-	181	-	39	124
JUL	1512	1215	244	196	393	90	10	-	105	-	177	297
AUG	1554	1377	267	138	727	-	59	-	147	-	39	177
SEP	1643	1529	205	60	610	50	54	-	499	-	51	114
OCT	1757	1712	401	296	630	53	12	-	287	-	33	45
NOV	900	804	132	83	223	48	2	-	255	-	61	96
DEC	1770	1647	122	489	382	217	-1	-	351	-	87	123
1982 JAN	2224	2112	700	401	373	129	41	-	455	-	13	112
FEB	2218	2101	608	600	316	192	26	-	344	-	15	117
MAR	1990	1920	481	523	493	111	103	-	201	-	8	70
APR	1879	1879	500	372	354	273	25	-	347	-	8	-
MAI	1863	1795	278	442	397	103	122	-	453	-	-	68
JUN	1584	1584	36	310	708	115	2	-	391	-	22	-
JUL	1578	1510	67	487	278	342	15	-	286	-	35	68
EINFÜHREN AUS NORWEGEN				IMPORTS FROM NORWAY				IMPORTATIONS EN PROV. DE NORVEGE				
1980	10083	10083	2965	1793	245	1733	421	-	2691	-	235	-
1981	9978	9978	2795	1934	63	1399	492	-	3155	-	140	-
1981 MAI	1033	1033	101	153	-	327	185	-	267	-	-	-
JUN	853	853	400	91	-	168	13	-	181	-	-	-
JUL	558	558	229	68	-	90	10	-	58	-	103	-
AUG	524	524	200	138	-	-	59	-	127	-	-	-
SEP	848	848	205	60	-	50	54	-	479	-	-	-
OCT	983	983	381	296	-	53	12	-	241	-	-	-
NOV	449	449	112	83	-	48	2	-	204	-	-	-
DEC	2599	2599	114	1934	-	217	-1	-	355	-	-	-
1982 JAN	1220	1220	264	401	-	129	9	-	417	-	-	-
FEB	1170	1170	255	411	-	192	-	-	312	-	-	-
MAR	871	871	309	151	118	111	52	-	130	-	-	-
APR	1280	1280	500	250	-	273	25	-	232	-	-	-
MAI	895	895	242	106	-	103	122	-	322	-	-	-
JUN	420	420	-	68	-	115	2	-	235	-	-	-
JUL	859	859	67	255	-	342	15	-	180	-	-	-

	EUR - 1	EUR - 9	H.R. DEUTSCHLAND	FRANCE	ITALIA	NEDERLAND	BELGIË	LUXEMBOURG	UNITED KINGDOM	IRELAND	DANMARK	ELLAS
RUHVEL UND FEEDSTÜCKE												
CRUDE OIL AND FEEDSTOCKS												
PETROLE BRUT ET FEEDSTOCKS												
1000 T												
EINFÜHREN AUS ALGERIEN												
IMPORTS FROM ALGERIA												
IMPORTATIONS EN PROV. D'ALGERIE												
1980	14447	14429	6375	4289	2299	525	395	-	546	18	-	-
1981	14443	14443	6013	4255	3357	322	163	-	333	-	-	-
1981	MAI	1407	1407	576	444	337	50	-	-	-	-	-
	JUN	971	971	349	318	138	46	44	-	76	-	-
	JUL	1138	1138	519	324	250	45	-	-	-	-	-
	AUG	1302	1302	430	381	491	-	-	-	-	-	-
	SEP	1247	1247	402	459	342	-	11	-	3	-	-
	OCT	1467	1467	586	380	324	93	-	-	84	-	-
	NOV	827	827	258	308	261	-	-	-	-	-	-
	DEC	1202	1202	455	377	200	36	108	-	26	-	-
1982	JAN	1815	1815	451	838	477	-29	46	-	32	-	-
	FEB	1041	1041	338	476	177	50	-	-	-	-	-
	MAR	1073	1023	143	419	289	172	-	-	-	-	50
	APR	1210	1109	333	371	306	99	-	-	-	-	101
	MAI	1518	1467	268	489	421	259	-	-	30	-	51
	JUN	1190	1139	378	347	227	112	-	-	75	-	51
	JUL	1066	1016	272	335	302	107	-	-	-	-	50
EINFÜHREN AUS LIBYEN												
IMPORTS FROM LIBYA												
IMPORTATIONS EN PROV. DE LYBIE												
1980	32764	30180	15092	2005	12213	564	211	-	18	-	80	2566
1981	26967	23792	10461	1460	10529	703	339	-	500	-	-	3175
1981	MAI	3398	3023	1314	242	1195	180	77	-	15	-	375
	JUN	2707	2345	829	243	1209	10	54	-	-	-	362
	JUL	2295	2120	900	171	945	52	52	-	-	-	175
	AUG	1567	1454	975	-	479	-	-	-	-	-	113
	SEP	1329	972	555	-	415	-	2	-	-	-	357
	OCT	905	719	355	-	322	42	-	-	-	-	186
	NOV	1423	1385	438	40	411	37	-	-	159	-	338
	DEC	2022	1803	687	90	755	102	43	-	126	-	219
1982	JAN	1509	1450	586	191	475	-39	237	-	-	-	59
	FEB	1859	1633	717	39	667	104	28	-	128	-	176
	MAR	1551	1292	501	-	691	-4	104	-	-	-	259
	APR	1256	1003	260	-	424	54	265	-	-	-	253
	MAI	1775	1696	752	50	415	187	108	-	184	-	79
	JUN	2448	2692	1094	208	694	157	348	-	191	-	196
	JUL	3142	2642	801	214	826	107	341	-	353	-	500
EINFÜHREN AUS NIGERIA												
IMPORTS FROM NIGERIA												
IMPORTATIONS EN PROV. DU NIGERIA												
1980	39082	39082	10964	11065	3471	10765	1714	-	566	-	537	-
1981	19617	19617	5169	5536	2376	5025	996	-	104	-	411	-
1981	MAI	1671	1871	387	430	293	639	122	-	-	-	-
	JUN	1159	1159	407	132	-	501	119	-	-	-	-
	JUL	977	977	227	373	75	170	57	-	-	75	-
	AUG	786	786	114	205	198	198	71	-	-	-	-
	SEP	989	989	339	245	123	200	42	-	-	-	-
	OCT	935	935	110	253	307	255	10	-	-	-	-
	NOV	1477	1477	346	418	196	517	-	-	-	-	-
	DEC	1726	1726	536	756	189	166	79	-	-	-	-
1982	JAN	2270	2270	679	646	79	423	208	-	235	-	-
	FEB	2353	2353	622	791	314	326	141	-	159	-	-
	MAR	1941	1941	506	507	247	452	93	-	67	-	69
	APR	1345	1345	534	378	213	19	155	-	46	-	-
	MAI	1343	1343	302	430	358	172	81	-	-	-	-
	JUN	1753	1753	501	544	305	133	210	-	60	-	-
	JUL	1773	1773	385	712	224	268	119	-	65	-	-
EINFÜHREN AUS GABUN												
IMPORTS FROM GABON												
IMPORTATIONS EN PROV. DU GABON												
1980	2672	2602	792	1404	406	-	-	-	-	-	-	-
1981	1939	1939	340	754	182	363	-	-	300	-	-	-
1981	MAI	82	82	-	82	-	-	-	-	-	-	-
	JUN	65	65	-	65	-	-	-	-	-	-	-
	JUL	78	78	1	77	-	-	-	-	-	-	-
	AUG	100	100	-	-	-	100	-	-	-	-	-
	SEP	163	163	-	72	-	-	-	91	-	-	-
	OCT	239	239	-	-	82	157	-	-	-	-	-
	NOV	303	303	106	19	-	106	-	-	72	-	-
	DEC	255	255	17	158	-	-	-	-	80	-	-
1982	JAN	126	126	-	-	-	126	-	-	-	-	-
	FEB	186	186	-	186	-	-	-	-	-	-	-
	MAR	200	200	-	200	-	-	-	-	-	-	-
	APR	408	408	-	189	-	-	219	-	-	-	-
	MAI	108	108	108	-	-	-	-	-	-	-	-
	JUN	395	395	99	124	-	-	100	-	72	-	-
	JUL	124	124	-	124	-	-	-	-	-	-	-
EINFÜHREN AUS DEM IRAK												
IMPORTS FROM IRAQ												
IMPORTATIONS EN PROV. D'IRAK												
1980	46752	44718	2952	23466	11815	651	1660	-	5969	205	-	2034
1981	11611	10283	222	2318	7389	113	36	-	205	-	-	1328
1981	MAI	1389	1389	101	373	915	-	-	-	-	-	-
	JUN	1015	735	-	128	607	-	-	-	-	-	280
	JUL	859	859	-	209	650	-	-	-	-	-	-
	AUG	1157	1038	-	188	850	-	-	-	-	-	119
	SEP	1060	941	1	220	720	-	-	-	-	-	119
	OCT	1171	1171	-	122	935	114	-	-	-	-	-
	NOV	1238	989	-	166	713	-1	25	-	86	-	249
	DEC	901	777	-	143	515	-	-	-	119	-	124
1982	JAN	1540	1415	-	512	829	-	-	-	74	-	125
	FEB	1460	1460	-	79	1158	-	-	-	223	-	-
	MAR	800	667	-	79	371	-	-	-	217	-	133
	APR	985	985	-	244	592	40	-	-	109	-	-
	MAI	606	606	-	-	409	84	-	-	113	-	-
	JUN	924	568	244	60	220	44	-	-	-	-	556
	JUL	862	862	60	180	581	39	2	-	-	-	-

	EUR - 10	EUR - 9	R.R. DEUTSCHLAND	FRANCE	ITALIA	NEDERLAND	BELGIQUE BELGIE	LUXEMBOURG	UNITED KINGDOM	IRELAND	DANMARK	ELLAS
ROHÖL UND FEEOSTOCKS												
CRUDE OIL AND FEEDSTOCKS												
PETROLE BRUT ET FEEDSTOCKS												
1000 T												
EINFÜHREN AUS DEM IRAN												
IMPORTS FROM IRAN												
IMPORTATIONS EN PROV. D'IRAN												
1980	12798	12495	5682	2736	963	614	1066	-	1264	170	-	303
1981	9562	9087	1504	1440	2769	462	1478	-	1434	-	-	475
1981 MAI	576	576	61	85	141	-113	293	-	109	-	-	-
JUN	686	686	165	225	-	38	141	-	117	-	-	-
JUL	862	862	280	131	-	-3	291	-	163	-	-	-
AUG	907	907	67	89	399	-	162	-	190	-	-	-
SEP	662	662	198	216	248	-	-	-	-	-	-	-
OCT	1274	1274	205	233	546	82	16	-	192	-	-	-
NOV	968	968	51	-	785	-3	12	-	123	-	-	-
DEC	529	529	-	-	443	36	13	-	37	-	-	-
1982 JAN	945	923	-	84	699	140	-	-	-	-	-	20
FEB	748	748	-	-	392	356	-	-	-	-	-	-
MAR	1047	1047	-	1	723	267	-	-	56	-	-	-
APR	1143	1143	-	110	591	452	-	-	-	-	-	-
MAI	2539	2539	95	330	1578	243	160	-	113	-	-	-
JUN	3466	3466	75	723	866	1005	134	-	663	-	-	-
JUL	3358	3358	298	243	1602	475	101	-	549	-	-	-
EINFÜHREN AUS SAUDI-ARABIEN												
IMPORTS FROM SAUDI-ARABIA												
IMPORT EN PROV. D'ARABIE SAOUDITE												
1980	161156	151703	24579	38295	29318	18826	19642	-	18873	1262	906	9453
1981	165621	155611	25533	45935	31475	15991	17757	-	17337	413	1170	10010
1981 MAI	11211	10592	2492	2891	1775	661	1043	-	1556	91	83	619
JUN	13362	12708	2211	3276	2202	1899	1591	-	1445	-	84	654
JUL	15809	14555	2153	3720	3757	1665	1483	-	1662	-	115	1254
AUG	13823	12862	2836	3206	2204	1216	1676	-	1533	-	191	961
SEP	13624	13111	2338	3370	3161	1235	1889	-	1088	-	30	713
OCT	13661	12967	2204	3703	2824	1040	1585	-	1499	-	112	694
NOV	13822	13147	2356	3479	2428	1496	1601	-	1253	-	34	675
DEC	14266	12896	1680	4364	2422	1533	1577	-	1233	-	87	1372
1982 JAN	12477	12045	1886	3444	3206	1046	1247	-	1216	-	-	432
FEB	10523	9140	1313	2898	2221	553	845	-	1092	-	218	1383
MAR	10961	10485	1852	3128	2614	672	1072	-	1069	-	78	476
APR	9994	9277	1528	2546	1809	989	1292	-	974	56	83	717
MAI	7634	7028	1883	1607	891	646	1127	-	769	-	105	606
JUN	7223	7183	1641	2706	1008	164	609	-	970	-	85	40
JUL	7312	6666	1127	2375	1377	366	760	-	582	-	79	646
EINFÜHREN AUS KUWAIT												
IMPORTS FROM KUWAIT												
IMPORTATIONS EN PROV. DU KUWAIT												
1980	22916	22813	825	2941	2645	5536	1006	-	9374	256	230	103
1981	10887	10836	604	1213	1421	3316	140	-	3971	127	44	51
1981 MAI	1280	1280	76	-	358	438	33	-	375	-	-	-
JUN	669	669	88	192	53	59	7	-	270	-	-	-
JUL	792	792	28	-	41	416	5	-	302	-	-	-
AUG	479	479	99	-	-	204	7	-	169	-	-	-
SEP	709	709	13	-	97	246	8	-	345	-	-	-
OCT	164	164	-	101	-	-37	-	-	100	-	-	-
NOV	455	455	-	86	-	-	-	-	269	-	-	-
DEC	499	499	-	-	83	-25	-	-	441	-	-	-
1982 JAN	343	343	-	-	-	-	-	-	343	-	-	-
FEB	188	188	-	23	-	165	-	-	-	-	-	-
MAR	316	316	-	64	-	252	-	-	-	-	-	-
APR	731	731	45	201	485	-3	3	-	-	-	-	-
MAI	187	187	-	-	186	-	1	-	-	-	-	-
JUN	623	623	-	80	118	344	-	-	81	-	-	-
JUL	506	506	-	-	429	1	-	-	76	-	-	-
EINFÜHREN AUS KATAR												
IMPORTS FROM QATAR												
IMPORTATIONS EN PROV. DU QATAR												
1980	8511	8511	199	2513	1403	2878	589	-	645	-	284	-
1981	7274	7274	315	2619	1665	2343	295	-	37	-	-	-
1981 MAI	573	573	13	493	-	67	-	-	-	-	-	-
JUN	596	596	-	100	-	470	26	-	-	-	-	-
JUL	712	712	-	228	183	229	72	-	-	-	-	-
AUG	387	387	2	-	152	220	13	-	-	-	-	-
SEP	557	557	82	257	-	217	1	-	-	-	-	-
OCT	686	686	35	118	147	386	-	-	-	-	-	-
NOV	303	303	-	110	40	138	15	-	-	-	-	-
DEC	566	566	-	-	210	309	47	-	-	-	-	-
1982 JAN	1074	1074	124	311	120	401	-	-	118	-	-	-
FEB	142	142	1	72	69	-	-	-	-	-	-	-
MAR	620	620	-	117	372	30	66	-	35	-	-	-
APR	338	338	45	233	57	-	3	-	-	-	-	-
MAI	266	266	115	-	121	9	21	-	-	-	-	-
JUN	507	507	37	261	101	-	28	-	80	-	-	-
JUL	429	429	-	225	162	-	42	-	-	-	-	-
EINFÜHREN AUS VEREINIGTEN ARAB. EMIRATEN												
IMPORTS FROM UNITED ARAB EMIRATES												
IMPORTATIONS EN PROV. DES EMIRATS ARABES												
1980	24591	24591	6305	8684	2720	1918	1078	-	3637	-	249	-
1981	17376	17376	3616	7176	2147	1016	790	-	2441	48	142	-
1981 MAI	1045	1045	217	356	146	63	-	-	263	-	-	-
JUN	1128	1128	208	458	118	102	94	-	100	48	-	-
JUL	1161	1161	105	534	184	125	126	-	87	-	-	-
AUG	1917	1917	342	723	439	188	66	-	159	-	-	-
SEP	1108	1108	136	612	77	91	58	-	134	-	-	-
OCT	1683	1683	198	691	138	160	209	-	205	-	82	-
NOV	1163	1163	248	274	152	126	38	-	325	-	-	-
DEC	1155	1155	136	543	295	-	-13	-	194	-	-	-
1982 JAN	1788	1788	363	701	242	97	214	-	171	-	-	-
FEB	1415	1415	312	366	149	275	92	-	221	-	-	-
MAR	1311	1311	182	511	225	255	32	-	106	-	-	-
APR	1097	1097	215	484	156	107	14	-	121	-	-	-
MAI	876	876	103	406	-	112	55	-	200	-	-	-
JUN	1249	1249	178	491	208	77	5	-	290	-	-	-
JUL	555	555	-	557	-	-2	-	-	-	-	-	-

	EUR - 10	EUR - 9	R.R. DEUTSCHLAND	FRANCE	ITALIA	NEDERLAND	BELGIQUE BELGIE	LUXEMBOURG	UNITED KINGDOM	IRELAND	DANMARK	ELLAS
ROHÖL UND FEEDSTOCKS												
CRUDE OIL AND FEEDSTOCKS												
PETROLE BRUT ET FEEDSTOCKS												
1000 T												
EINFUHREN AUS MASKAT-OMAN												
IMPORTS FROM MUSCAT OMAN												
IMPORTATIONS EN PROV. DE MASCAT-OMAN												
1980	1625	1625	1242	83	-	300	-	-	-	-	-	-
1981	3193	3193	2340	443	-	210	57	-	143	-	-	-
1981 MAI	54	54	54	-	-	-	-	-	-	-	-	-
JUN	183	183	183	-	-	-	-	-	-	-	-	-
JUL	278	278	278	-	-	-	-	-	-	-	-	-
AUG	256	256	255	-	-	-	1	-	-	-	-	-
SEP	293	293	216	-	-	77	-	-	-	-	-	-
OCT	364	364	191	100	-	73	-	-	-	-	-	-
NOV	225	225	212	59	-	-46	-	-	-	-	-	-
DEC	690	690	180	284	-	106	56	-	64	-	-	-
1982 JAN	204	204	-	-	-	107	46	-	51	-	-	-
FEB	49	49	-	-	-	1	48	-	-	-	-	-
MAR	164	164	-	46	-	35	83	-	-	-	-	-
APR	172	172	108	60	-	-	4	-	-	-	-	-
MAI	284	284	223	60	-	-	1	-	-	-	-	-
JUN	312	312	205	-	-	107	-	-	-	-	-	-
JUL	89	89	89	-	-	-	-	-	-	-	-	-
EINFUHREN AUS O.P.E.C.-LÄNDERN												
IMPORTS FROM O.P.E.C.												
IMPORTATIONS EN PROV. DE L'O.P.E.P.												
1980	372060	357601	75222	98892	68084	42662	28376	-	40141	1911	2311	14459
1981	295822	280552	55352	74669	67297	30249	23024	-	27606	588	1767	15270
1981 MAI	24092	22980	5408	5523	5598	2087	1691	-	2499	91	83	1112
JUN	23155	21859	4401	5366	4621	3156	2103	-	2080	48	84	1296
JUL	25755	24213	4381	5904	6347	2749	2234	-	2388	-	190	1542
AUG	23226	22033	4945	4917	5573	2126	2143	-	2138	-	191	1195
SEP	22612	21423	4249	5625	5510	2149	2101	-	1759	-	30	1149
OCT	23084	22204	3811	5814	5996	2329	1888	-	2172	-	194	880
NOV	22818	21556	4459	5024	5389	2529	1725	-	2396	-	34	1262
DEC	23819	22104	3670	6559	5427	2162	1869	-	2330	-	87	1715
1982 JAN	24588	23952	4132	6920	6397	2199	2056	-	2248	-	-	676
FEB	20731	19055	3388	5044	5420	1973	1183	-	1829	-	218	1676
MAR	20650	19732	3364	5154	5912	2095	1405	-	1655	-	147	918
APR	19249	18178	3065	4776	5007	1758	2078	-	1355	56	83	1071
MAI	17375	16639	3760	3398	4504	1758	1571	-	1543	-	105	776
JUN	20922	20319	4497	5594	3955	2049	1546	-	2573	-	85	603
JUL	19569	18373	3022	5024	5677	1397	1463	-	1711	-	79	1196
81 JAN-JUL	160082	171051	34172	46385	39402	18954	13339	-	16811	587	1231	9031
82 JAN-JUL	143084	136248	25228	35910	36872	13249	11302	-	12914	56	717	6836
1982/81 %	-20,5	-20,3	-26,2	-22,6	-6,4	-30,1	-15,3	-	-23,2	-90,5	-41,8	-24,3
GESAMTAUSFUHRER												
TOTAL EXPORTS												
EXPORTATIONS TOTALES												
1980	43441	40267	70	-	-	23	38	-	39690	-	446	3174
1981	55430	53140	69	-	500	100	86	-	52134	-	251	2290
1981 MAI	3771	3691	-	-	25	15	-	-	3616	-	35	80
JUN	4404	4395	-	-	56	6	-	-	4333	-	-	49
JUL	5159	5059	-	-	60	5	-	-	4959	-	35	100
AUG	5813	5451	-	-	38	3	44	-	5336	-	30	362
SEP	4259	4259	-	-	72	2	48	-	4105	-	32	-
OCT	3857	3806	-	-	20	5	-	-	3746	-	35	51
NOV	5169	5069	-	-	19	5	-	-	5041	-	4	100
DEC	5375	5044	3	-	78	4	-	-	4924	-	35	531
1982 JAN	4255	4133	-	-	-	3	-	-	4096	-	34	122
FEB	4610	4610	-	-	65	7	5	-	4533	-	-	-
MAR	4748	4748	60	-	67	5	29	-	4582	-	5	-
APR	4859	4859	-	-	50	8	12	-	4755	-	34	-
MAI	6061	5994	-	-	107	-	-	-	5852	-	35	67
JUN	5136	5007	-	-	65	4	21	-	4888	-	69	129
JUL	5587	5537	-	-	54	3	15	-	5364	-	101	50
81 JAN-JUL	30763	29317	30	-	323	34	16	-	28491	-	114	1446
82 JAN-JUL	35256	34888	60	-	408	30	82	-	34030	-	278	568
1982/81 %	14,6	19,0	100,0	-	26,3	-91,2	355,0	-	19,4	-	143,9	-74,6
NETTOEINFUHRER VON MINERALÖL UND PRODUKTEN												
NET IMPORTS OF PETROLEUM												
IMPORTATIONS NETTES DE PETROLE												
1980	438019	424830	130444	112577	96683	37524	25856	1083	1672	5766	13225	13189
1981	355769	343661	108599	93610	91432	31521	21191	1032	-18868	4922	10222	12108
1981 MAI	27842	27145	8364	7058	7219	2633	1702	72	-1057	392	762	697
JUN	26227	24972	8159	6717	6238	2793	1667	76	-1894	407	809	1255
JUL	29654	28283	8553	7523	7541	3666	1786	92	-2152	490	784	1371
AUG	26882	26050	10013	6010	7498	2564	1589	77	-2884	404	739	832
SEP	27833	26785	8988	7330	7024	2225	1545	80	-1468	379	682	1048
OCT	30162	29432	8687	8249	7876	2484	1741	92	-924	437	790	730
NOV	28610	27451	9541	7284	6956	2443	1977	98	-2019	404	767	1159
DEC	32102	30847	8983	9038	7192	3295	2133	98	-1397	337	1168	1255
1982 JAN	31939	31519	9127	8642	8174	2255	2441	81	-713	320	1192	420
FEB	27555	26060	8075	6853	7207	1632	1814	81	-1010	365	1043	1495
MAR	28604	27888	8207	7678	8179	2744	1613	107	-1912	375	877	716
APR	27933	25751	8725	6448	6719	2607	2467	99	-2293	411	568	1282
MAI	24608	24106	9266	5677	6477	2888	1988	78	-3347	351	748	502
JUN	29380	29402	9016	8319	6780	3154	1683	81	-665	367	667	-22
JUL	29592	24946	7788	7209	8188	1888	1615	76	-2943	347	778	1006
81 JAN-JUL	208344	201307	62384	54504	53989	18242	12180	586	-9617	2962	6077	7037
82 JAN-JUL	195071	189672	60204	50826	51724	17168	13621	603	-12883	2536	5673	5399
1982/81 %	-6,4	-5,8	-3,5	-6,7	-4,2	-5,9	-11,8	2,9	34,0	-14,4	-3,4	-3,4



EUR -	EUR -	H.P.	FRANCE	ITALIA	NETERLAND	BELGIQUE	LUXEM-	UNITED	IRELAND	DANMARK	ELLAS
10	9	LAND				BELGIE	BOURG	KINGDOM			

ROHÖL UND FEEDSTOCKS

CRUDE OIL AND FEEDSTOCKS

PETROLE BRUT ET FEEDSTOCKS

1000 T

ROHÖLVERARBEITUNG IN DEN RAFFINERIEEN

REFINERY THROUGHPUT

PETROLE BRUT TRAITE DS. LES RAFFINERIES

1980	512703	498435	110772	113419	96519	50637	33523	-	84388	2028	6649	14268
1981	455394	439460	96348	97600	92729	40712	29257	-	75850	735	6229	15934
1981 JUN	33658	32458	7032	6646	7187	3243	2548	-	5310	55	437	1200
JUL	37015	35556	8073	7851	7539	3053	2733	-	5785	-	522	1459
AUG	38136	36984	8793	7942	7866	3304	2629	-	5970	-	478	1152
SEP	37525	36032	8022	7626	8133	3150	2551	-	6043	-	507	1493
OCT	37412	35996	7681	8105	7353	3439	2380	-	6597	-	441	1416
NOV	39490	38116	8260	8086	8106	3994	2438	-	6717	-	515	1374
DEC	40673	39172	8458	9078	7990	3875	2333	-	6655	-	583	1501
1982 JAN	39478	38171	8700	8595	7943	3526	2292	-	6593	-	522	1307
FEB	33252	32010	6556	7178	7220	3179	1889	-	5595	-	393	1242
MAR	35251	33450	7283	7020	7926	3119	2103	-	6004	-	495	1301
APR	36441	35085	8026	6996	7302	3502	2480	-	6297	-	482	1356
MAY	34276	32939	8263	5924	6244	3452	2346	-	6293	-	417	1537
JUN	33697	32946	7949	6960	6344	3253	2005	-	5644	-	591	751
JUL	35998	34599	7489	7451	7591	3114	2177	-	6229	-	546	1399
AUG				6376			2183	-				
81 JAN-JUL	262086	253088	55133	56729	53243	22949	16926	-	43666	737	3705	8998
82 JAN-JUL	248393	239700	54266	50124	50570	23145	15292	-	42855	-	3446	8693
1982/81	-5,2	-5,3	-1,6	-11,6	-5,0	0,9	-9,7	-	-1,9		-6,9	-3,4

TANKERFRACHTEN

TANKER FREIGHT RATES

TAUX DE FRETS PETROLIERS

	A F R A (WORDSCALE)					SINGLE DIRTY MULLION	S I N G L E D I R T Y											
	16500 - 24999	25000 - 44999	45000 - 79999	80000 - 159999	+ 160000		PERSIAN GULF - EUROPE		CARIBS		W. AFRICA		MEDITERR.		INTER			
	DWT	DWT	DWT	DWT	DWT		- 45000	+ 45000	- EUROPE	- EUROPE	- EUROPE	- UK/CONT.	- UK/CONT.	MEDITERR.	MEDITERR.			
	W	W	W	W	W		N	W	N	W	N	W	N	W	N	W		
1981																		
MAY	214.4	150.9	89.1	63.8	43.9	72.3	1	84.0	34	32.8	11	72.6	2	45.0	9	67.8	34	67.6
JUN	176.2	137.4	74.9	52.8	37.1	76.7	0	0.0	19	30.6	11	59.3	6	58.8	10	78.4	36	56.5
JUL	170.8	126.0	71.0	50.0	36.7	57.0	0	0.0	40	26.4	11	49.8	2	55.0	9	61.3	38	66.2
AUG	168.6	119.0	68.0	49.0	36.2	58.5	0	0.0	30	25.6	3	47.5	4	70.0	16	57.8	33	55.0
SEP	161.4	122.6	67.6	48.5	36.3	58.5	0	0.0	17	32.2	9	60.2	10	49.2	12	69.7	29	59.7
OCT	167.7	120.5	66.4	49.6	36.6	55.0	0	0.0	23	36.7	10	49.3	8	49.6	8	42.4	21	62.2
NOV	162.4	122.8	67.0	50.5	36.4	58.5	0	0.0	17	28.8	14	58.7	12	74.1	8	55.4	30	56.3
DEC	180.6	137.1	76.1	54.2	39.5	60.7	1	86.0	13	25.3	6	54.2	12	57.8	17	66.1	45	78.0
1982																		
JAN	184.8	138.3	77.9	54.8	39.6	63.5	0	0.0	6	31.6	16	64.4	15	58.2	17	58.2	37	65.7
FEB	177.6	130.7	73.2	51.8	39.0	53.7	0	0.0	9	28.4	14	60.7	11	39.9	7	58.5	24	64.6
MAR	169.5	130.9	71.1	49.8	38.4	53.5	0	0.0	14	51.5	14	61.9	9	44.1	9	71.0	23	69.7
APR	169.2	125.7	69.9	49.3	38.7	54.0	0	0.0	15	37.8	9	50.7	6	37.4	22	72.2	19	81.5
MAY	164.8	125.2	69.2	50.7	38.0	57.0	0	0.0	12	41.7	11	57.2	12	62.0	17	70.5	20	96.9
JUN	177.7	130.7	73.2	52.5	38.1	56.4	0	0.0	19	41.4	4	56.6	8	55.6	18	71.3	22	67.8
JUL	172.5	126.0	72.6	50.6	37.4	55.5	0	0.0	15	46.9	9	39.7	9	49.3	24	62.7	30	67.1
AUG	170.0	125.6	71.2	50.1	37.5	59.3												

W = WORDSCALE

N = NUMBER

	EUR	EUW	B.P.	FRANCE	ITALIA	NEDERLAND	BELGIE	LUXEMBOURG	UNITED KINGDOM	IRELAND	DANMARK	ELLAS
	10	9	DEUTSCHLAND									

RÜHREIZIN	NAPHTAS											NAPHTAS
	1000 T											
NETTOERZEUGUNG	NET PRODUCTION											PRODUCTION NETTE
1980	16328	15439	4267	3025	2854	872	1378	-	2936	-	107	889
1981	13614	12632	4160	2261	1888	1291	1392	-	1764	-	76	782
1981 MAI	969	895	328	-61	179	74	109	-	260	1	5	74
JUN	643	566	224	-9	190	20	117	-	21	-	3	77
JUL	1012	957	352	188	171	115	140	-	-11	-	2	55
AUG	1326	1289	402	397	168	164	98	-	53	-	7	39
SEP	1324	1265	312	381	252	62	102	-	151	-	5	59
OCT	654	554	302	-219	199	4	119	-	139	-	10	100
NOV	1130	1073	319	57	260	116	126	-	187	-	8	57
DEC	1346	1312	339	407	184	86	43	-	243	-	10	34
1982 JAN	1173	1096	390	253	178	6	106	-	155	-	8	77
FEB	783	693	164	211	138	54	6	-	114	-	6	90
MAR	908	832	174	213	263	-53	83	-	136	-	16	76
APR	1233	1141	169	286	306	77	136	-	158	-	9	92
MAI	1124	1062	330	129	140	239	145	-	70	-	9	62
JUN	857	844	277	76	240	151	61	-	34	-	5	13
JUL	1085	1039	445	86	227	209	50	-	14	-	8	46

DIESELKRAFTST.UND DESTILLATHFIZOFLE	GAS DIESEL OIL											GASOIL ET FUEL-OIL FLUIDE
	1000 T											
NETTOERZEUGUNG	NET PRODUCTION											PRODUCTION NETTE
1980	165774	162125	41976	41405	26531	15869	10864	-	22153	539	2788	3649
1981	140310	136365	36108	31953	25246	11488	8777	-	20027	189	2577	3945
1981 MAI	10707	10364	2850	2462	1920	753	687	-	1493	35	164	543
JUN	9922	9620	2544	2019	1914	849	794	-	1328	17	155	302
JUL	10788	10479	2775	2365	2141	791	746	-	1467	-	194	309
AUG	11509	11246	3218	2407	2119	899	781	-	1619	-	203	263
SEP	11217	10853	3103	2411	2196	707	678	-	1551	-	207	364
OCT	11454	11088	2863	2648	1986	991	683	-	1727	-	190	366
NOV	12149	11835	3210	2657	2210	1128	691	-	1716	-	223	314
DEC	13378	12942	3422	3108	2263	1206	795	-	1900	-	248	436
1982 JAN	13526	13151	3593	3191	2348	1122	784	-	1864	-	229	377
FEB	10892	10547	2625	2525	2017	990	582	-	1634	-	174	385
MAR	11449	11140	2850	2486	2098	885	724	-	1685	-	212	309
APR	11658	11352	3106	2343	2010	1088	791	-	1808	-	206	306
MAI	10648	10306	3031	2024	1630	1024	678	-	1740	-	179	342
JUN	10349	10128	2897	2240	1765	890	651	-	1461	-	224	221
JUL	10851	10455	2573	2474	2067	794	697	-	1613	-	237	396

RUECKSTANDSHEIZUELE	RESIDUAL FUEL OIL											FUEL-OIL RESIDUEL
	1000 T											
NETTOERZEUGUNG	NET PRODUCTION											PRODUCTION NETTE
1980	145090	138865	20803	31023	36667	15007	10148	-	22300	890	2027	6225
1981	129242	121356	18319	26711	35059	11232	9001	-	19069	324	1641	6886
1981 MAI	9677	9076	1327	1928	2662	758	687	-	1535	63	116	601
JUN	9358	8847	1302	1846	2587	874	729	-	1346	23	140	511
JUL	9814	9149	1518	1876	2638	764	862	-	1342	-	109	665
AUG	10245	9751	1583	2005	2891	881	790	-	1475	-	126	494
SEP	9954	9300	1387	1726	2917	875	869	-	1408	-	118	654
OCT	10424	9887	1383	2399	2818	863	772	-	1531	-	121	537
NOV	11719	11075	1576	2376	3116	1348	828	-	1710	-	121	644
DEC	11276	10611	1583	2478	3024	1109	620	-	1625	-	172	665
1982 JAN	11046	10514	1699	2294	3002	988	791	-	1604	-	176	532
FEB	8887	8396	1147	1747	2718	723	697	-	1268	-	96	491
MAR	9026	8506	1276	1581	3007	616	624	-	1255	-	147	520
APR	9411	8862	1612	1637	2616	748	750	-	1370	-	129	549
MAI	8529	8016	1534	1416	2205	610	681	-	1458	-	112	513
JUN	7701	7429	1368	1413	2014	603	576	-	1276	-	179	272
JUL	8445	7887	1190	1597	2501	466	647	-	1343	-	143	558

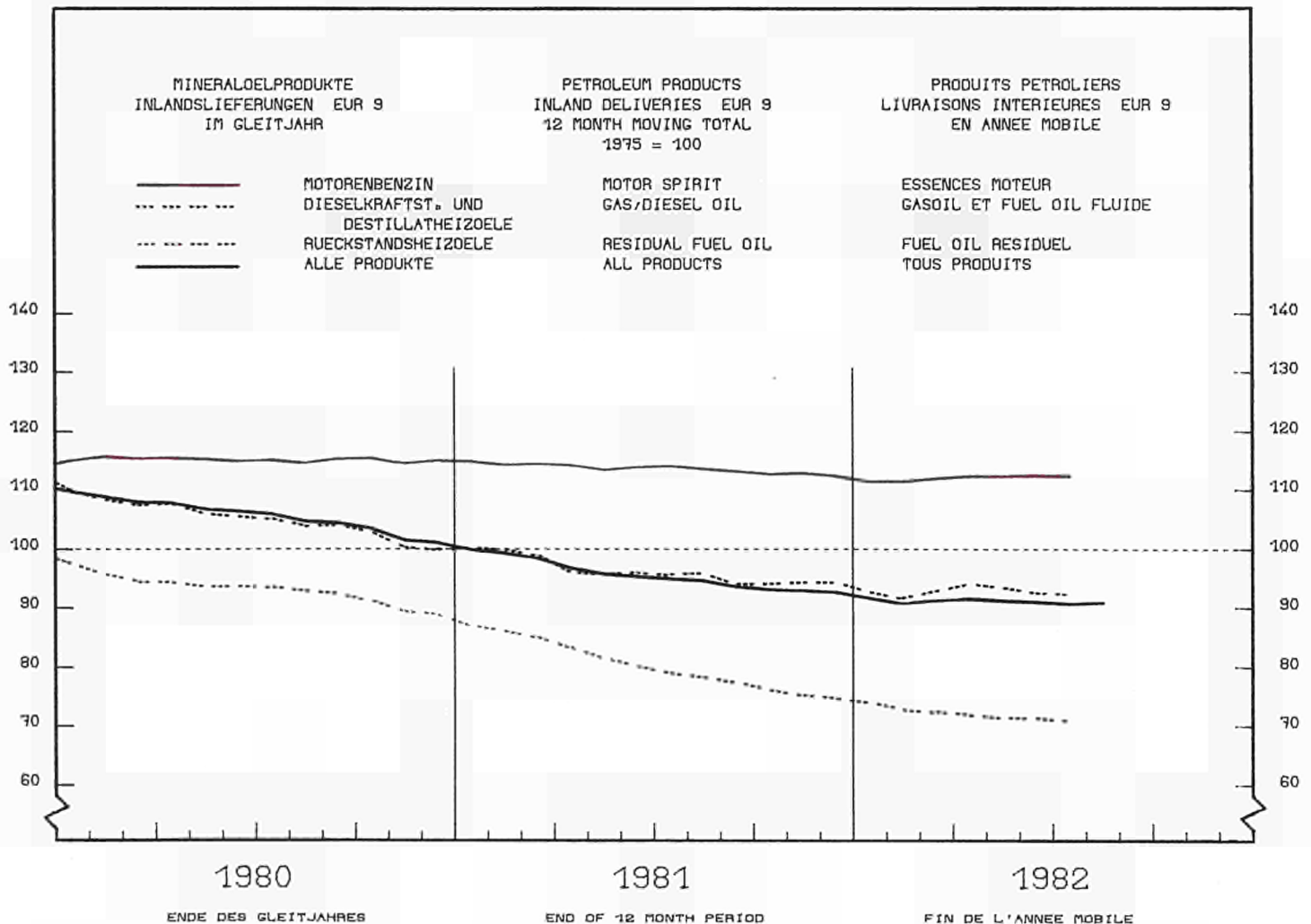
VERSCHIEDENE PRODUKTE	SUNDRY PRODUCTS											PRODUITS DIVERS
	1000 T											
NETTOERZEUGUNG	NET PRODUCTION											PRODUCTION NETTE
1980	26129	25784	8292	5562	3725	1769	1335	-	4949	-	152	346
1981	22045	21708	6733	5116	3679	1409	1169	-	3208	-	394	357
1981 MAI	1995	1985	574	467	318	152	113	-	320	-	41	10
JUN	2042	2029	571	506	373	185	126	-	237	-	31	13
JUL	2345	2331	755	544	581	161	107	-	320	-	63	14
AUG	2024	2009	754	444	284	116	131	-	233	-	47	15
SEP	2207	2166	693	498	414	136	137	-	233	-	55	41
OCT	2151	2129	686	473	329	194	106	-	322	-	19	22
NOV	1732	1727	563	389	321	50	108	-	272	-	24	5
DEC	1448	1451	447	363	253	101	38	-	232	-	17	17
1982 JAN	1096	1084	370	284	140	78	59	-	148	-	5	12
FEB	1458	1449	365	490	207	144	33	-	182	-	28	9
MAR	1257	1240	467	42	211	135	73	-	291	-	21	17
APR	1729	1717	535	395	258	124	126	-	266	-	13	12
MAI	1714	1699	696	134	302	157	122	-	284	-	4	15
JUN	2470	2459	634	779	353	193	109	-	357	-	34	11
JUL	1754	1738	323	473	376	222	86	-	235	-	23	16

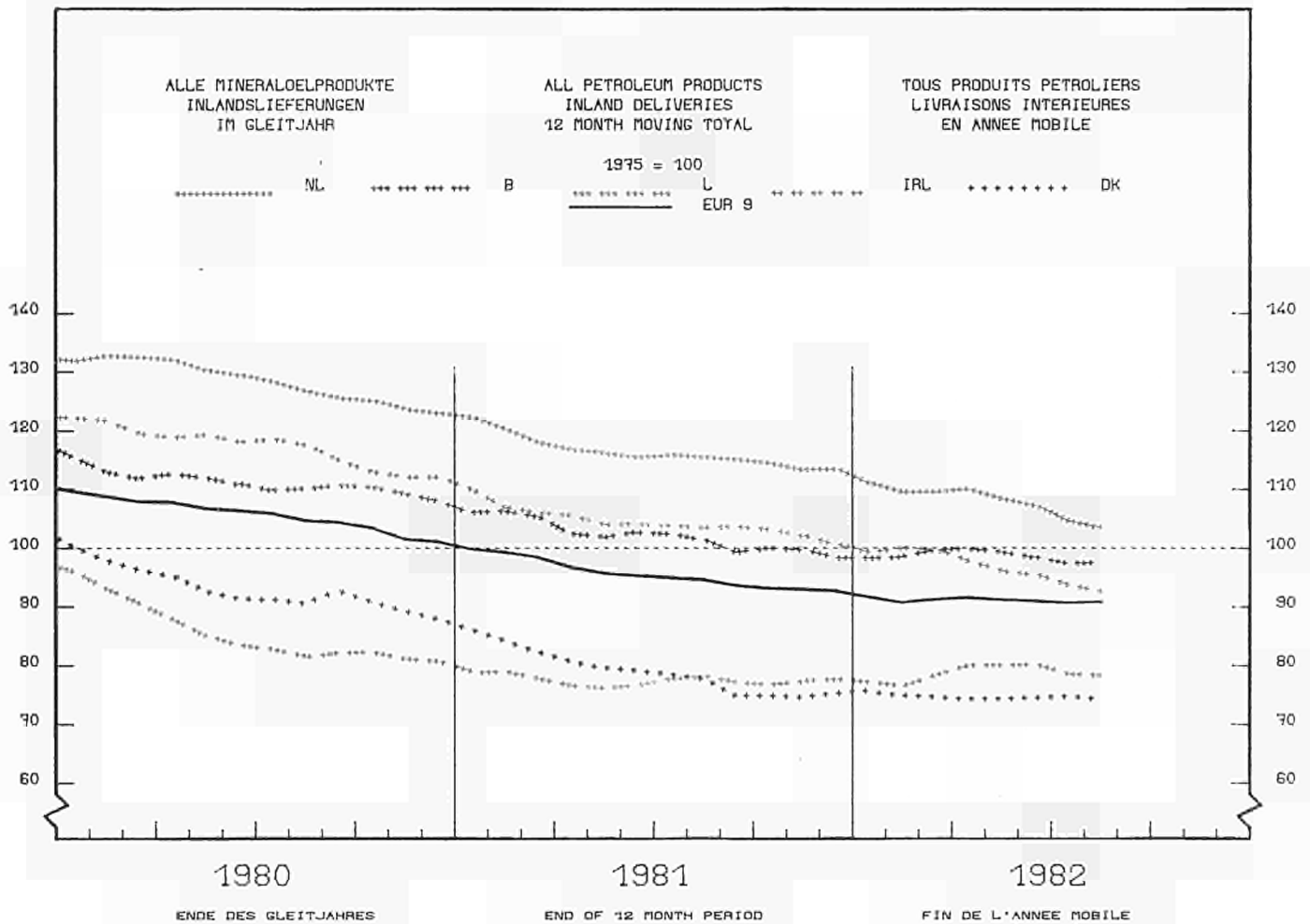
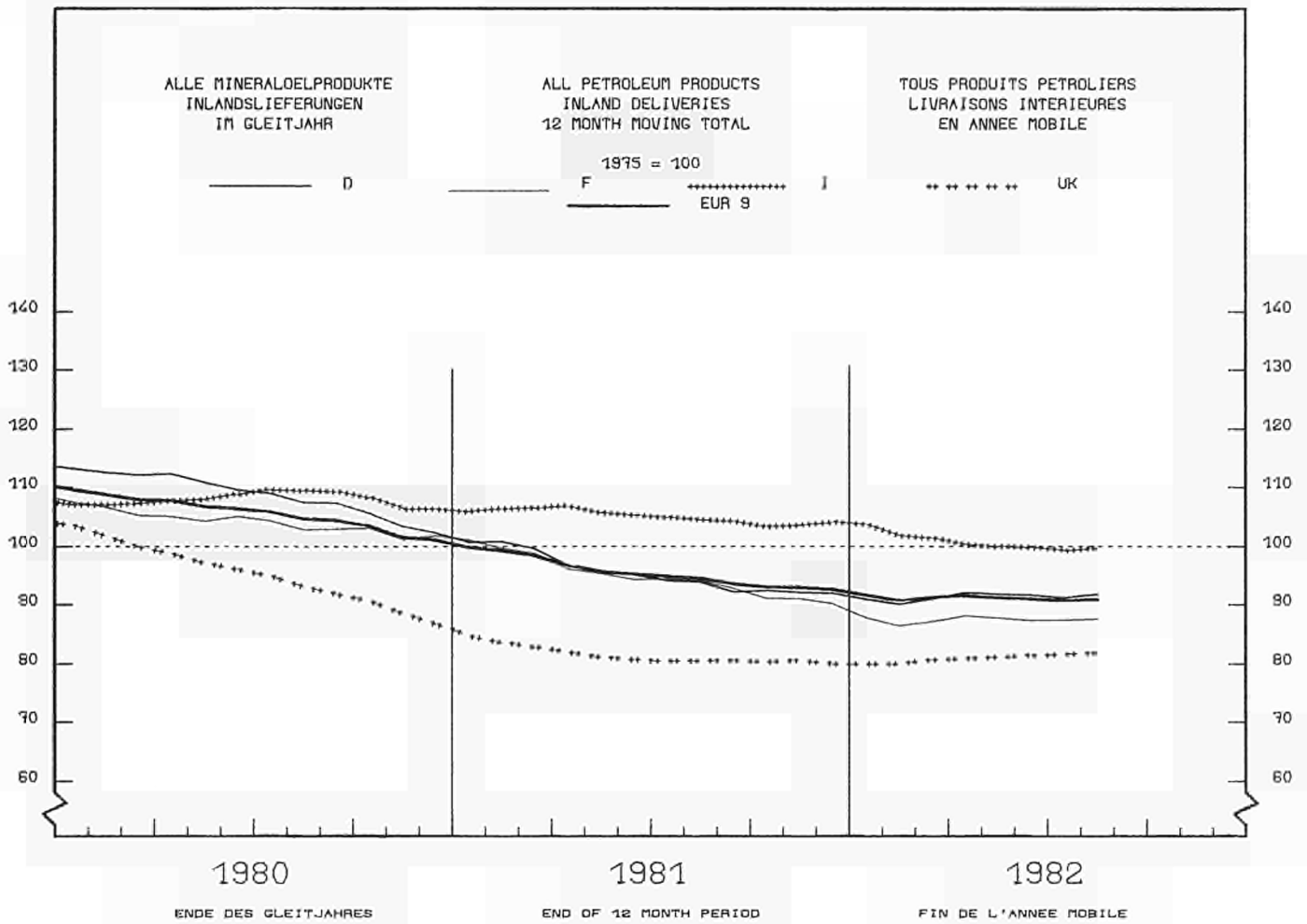
	EUR -	EUR -	R.R.											
	10	9	DEUTSCH-	FRANCE	ITALIA	NEDERLAND	BELGIE	LUXEM-	UNITED	IRELAND	DANMARK	ELLAS		
			LAND				BELGIE	ROURG	KINGDOM					
ALLE NIJEKALOELPRODUKTE			ALL PETROLEUM PRODUCTS										TOUS PRODUITS PETROLIERS	
1000 T														
NETTOERZEUGUNG IN DEN RAFFINERIEN				NET PRODUCTION IN REFINERIES					PRODUCTION NETTE DANS LES RAFFINERIES					
1980	478224	464532	102264	107034	90595	47628	31508	-	77222	1956	6325	13692		
1981	423639	408376	89421	91226	86806	37733	27415	-	69137	707	5901	15293		
1981	MAI	32582	31221	6970	6735	6631	2651	2188	-	5490	136	420	1361	
	JUN	31241	30091	6536	6187	6721	3008	2404	-	4770	53	412	1150	
	JUL	34442	33047	7515	7293	7059	2828	2579	-	5280	-	493	1395	
	AUG	35533	34430	8177	7440	7385	3087	2455	-	5421	-	465	1103	
	SEP	35031	33593	7519	7118	7650	2924	2405	-	5502	-	475	1438	
	OCT	34720	33359	7126	7476	6933	3163	2244	-	5996	-	421	1361	
	NOV	36935	35621	7674	7661	7647	3730	2299	-	6124	-	486	1314	
	DEC	37781	36344	7822	8471	7516	3601	2127	-	6247	-	560	1437	
1982	JAN	36738	35478	8056	8045	7445	3222	2181	-	6033	-	496	1260	
	FEB	30908	29714	6023	4707	6740	2973	1810	-	5093	-	366	1194	
	MAR	32666	31417	6727	6537	7424	2804	1966	-	5492	-	467	1209	
	APR	33963	32661	7487	6545	6855	3215	2332	-	5773	-	454	1302	
	MAI	31824	30538	7718	5517	5819	3152	2202	-	5741	-	389	1286	
	JUN	31238	30518	7414	6466	5909	2938	1897	-	5330	-	564	720	
	JUL	32938	31599	6520	7004	7085	2628	2017	-	5628	-	517	1339	
FLUESSIG-UND RAFFINERIEGAS			LPG AND REFINERY GAS					GPL ET GAZ DE RAFFINERIES						
1000 T														
NETTOERZEUGUNG				NET PRODUCTION					PRODUCTION NETTE					
1980	13029	12847	3101	3150	2117	2346	547	-	1458	19	109	182		
1981	12072	11807	2572	2910	1860	2401	487	-	1466	1	110	265		
1981	MAI	935	910	232	218	132	164	30	-	124	1	9	25	
	JUN	992	973	210	201	155	267	46	-	85	-	4	19	
	JUL	1061	1040	228	250	163	190	67	-	132	-	10	21	
	AUG	1067	1046	247	271	163	195	54	-	110	-	6	21	
	SEP	980	957	182	230	162	212	41	-	123	-	7	23	
	OCT	952	926	183	224	126	211	36	-	140	-	6	26	
	NOV	965	946	192	245	142	206	28	-	123	-	10	19	
	DEC	1032	1007	197	250	180	218	41	-	110	-	11	25	
1982	JAN	1053	1034	231	243	180	209	35	-	127	-	9	19	
	FEB	935	915	185	206	156	239	31	-	91	-	7	20	
	MAR	1032	1008	198	231	168	255	34	-	114	-	8	24	
	APR	1128	1101	230	243	163	278	36	-	140	-	11	27	
	MAI	985	960	228	223	118	205	37	-	139	-	10	25	
	JUN	961	943	242	214	117	198	36	-	124	-	12	18	
	JUL	983	960	198	257	150	161	39	-	144	-	11	23	
MOTORENGEIZIN			MOTOR SPIRIT					ESSENCES MOTEUR						
1000 T														
NETTOERZEUGUNG				NET PRODUCTION					PRODUCTION NETTE					
1980	88459	87317	22478	18150	14845	8074	5506	-	16669	489	1106	1142		
1981	84160	82601	20024	17754	14963	6671	4773	-	17140	186	1090	1559		
1981	MAI	6539	6391	1554	1407	1131	515	420	-	1248	36	80	140	
	JUN	6509	6393	1559	1328	1185	535	427	-	1271	14	74	116	
	JUL	7409	7247	1748	1560	1309	538	484	-	1493	-	115	162	
	AUG	7465	7312	1829	1487	1401	564	453	-	1502	-	76	153	
	SEP	7181	6971	1693	1433	1266	590	393	-	1513	-	83	210	
	OCT	7055	6903	1575	1585	1153	586	362	-	1566	-	74	152	
	NOV	7215	7067	1691	1603	1190	595	344	-	1546	-	98	148	
	DEC	7333	7206	1712	1515	1236	584	406	-	1611	-	102	127	
1982	JAN	6980	6841	1651	1449	1257	647	246	-	1525	-	66	139	
	FEB	6067	5942	1413	1194	1240	530	261	-	1207	-	57	125	
	MAR	7019	6877	1646	1447	1332	650	305	-	1438	-	59	142	
	APR	6820	6682	1699	1296	1202	613	351	-	1487	-	84	146	
	MAI	6921	6752	1774	1254	1150	593	351	-	1556	-	74	144	
	JUN	7223	7103	1851	1454	1128	614	352	-	1603	-	101	120	
	JUL	7944	7782	1702	1722	1394	666	409	-	1801	-	88	162	
PETROLEUM UND FLUGTURBINENKRAFTSTOFFE			KEROSENE AND JET FUELS					PETROLE LAMPANT ET CARBURACTEURS						
1000 T														
NETTOERZEUGUNG				NET PRODUCTION					PRODUCTION NETTE					
1980	24046	22636	1347	4719	3856	3691	1730	-	7238	19	36	1410		
1981	23353	21678	1505	4521	4111	3242	1816	-	6463	7	13	1675		
1981	MAI	1760	1600	105	313	289	235	142	-	511	-	5	160	
	JUN	1778	1666	124	297	317	279	166	-	483	-	-	112	
	JUL	2016	1847	139	511	256	270	174	-	497	-	-	169	
	AUG	1896	1778	144	429	359	269	148	-	491	-	-	118	
	SEP	2170	2083	149	440	443	343	185	-	523	-	-	87	
	OCT	2025	1867	134	367	322	306	166	-	571	-	1	158	
	NOV	2026	1899	123	334	408	288	174	-	570	-	2	127	
	DEC	1950	1817	122	349	376	299	145	-	526	-	-	133	
1982	JAN	1861	1757	122	331	320	212	161	-	608	-	3	104	
	FEB	1890	1776	124	335	264	293	200	-	560	-	-	114	
	MAR	1974	1813	116	337	345	315	123	-	573	-	4	161	
	APR	1978	1808	136	345	300	290	141	-	594	-	2	170	
	MAI	1902	1742	125	337	274	323	188	-	494	-	1	160	
	JUN	1675	1610	145	289	292	289	111	-	475	-	9	65	
	JUL	1877	1739	89	395	370	311	89	-	478	-	7	138	

	10	9	DEUTSCH- LAND	FRANCE	ITALIA	NEDERLAND	BELGIQUE BELGIE	LUXEM- BOURG	UNITED KINGDOM	IRELAND	DANMARK	ELLAS
ALLE MINERALÖLPRODUKTE												
ALL PETROLEUM PRODUCTS												
Tous produits pétroliers												
1000 T												
GESAMTEINFUHREN												
TOTAL IMPORTS												
IMPORTATIONS TOTALES												
1980	133149	127175	38136	12678	15263	28546	10008	1132	9245	3925	2422	5974
1981	133360	129782	33512	17476	15900	32769	9336	1058	9200	4347	6184	3578
1981 MAI	10162	9948	2172	1331	1239	2934	869	73	582	327	421	214
JUN	10277	9974	2488	1339	1163	2524	701	78	770	354	552	303
JUL	12050	11759	2830	1725	1121	3402	728	95	969	490	399	291
AUG	10949	10649	3265	1128	946	2908	652	79	834	404	429	300
SEP	11361	11046	3018	2090	831	2721	724	83	780	379	420	315
OCT	11785	11571	3105	1768	1034	2968	857	95	833	437	474	214
NOV	12201	11885	3006	2079	969	2901	1126	100	750	404	550	316
DEC	12202	11916	2714	1491	1476	2930	1116	101	1030	537	721	286
1982 JAN	12229	11925	3215	1436	1098	2774	952	85	1152	320	493	304
FEB	12404	12237	3175	1084	1640	2779	922	84	1589	365	599	167
MAR	13606	13331	3467	1562	1549	3553	848	110	1329	375	536	275
APR	12265	12010	3327	1435	1030	3046	1277	100	1052	355	388	255
MAI	12378	12254	3405	1588	1005	3419	1061	80	908	351	437	124
JUN	13163	12895	2990	2004	1643	3205	954	81	1175	367	476	268
JUL	12209	11871	3132	1386	1343	3135	767	76	1199	347	486	338
81 JAN-JUL	73785	71664	18365	8919	9529	18337	4660	601	5077	2386	3590	2121
82 JAN-JUL	88254	86523	22711	10495	9308	21911	6781	616	8404	2480	3817	1731
1982/81 %	19,6	20,7	23,7	17,7	-2,3	19,5	39,5	2,5	65,5	3,9	6,3	-18,4
GESAMTAUSFUHREN												
TOTAL EXPORTS												
EXPORTATIONS TOTALES												
1980	114697	107380	7241	13658	11843	40913	17587	49	14598	202	1289	7317
1981	115620	107943	7313	15236	14360	39887	16976	26	12789	93	1263	7677
1981 MAI	9627	8912	583	1348	1198	3295	1358	1	952	35	142	715
JUN	9641	8980	717	1205	1059	3462	1486	2	961	6	82	861
JUL	10108	9444	763	1255	1349	3126	1685	3	1168	-	95	664
AUG	9747	9161	574	1399	1206	2983	1752	2	1146	-	99	586
SEP	10570	9940	708	1056	1424	3184	1716	3	976	-	73	630
OCT	9952	9405	665	1019	1304	3641	1534	3	1158	-	81	547
NOV	9851	9377	563	1444	1437	3523	1289	2	1022	-	97	474
DEC	9724	9111	558	1166	1255	3536	1361	3	1154	-	78	613
1982 JAN	9241	8686	578	1252	1026	3958	904	4	927	-	37	555
FEB	9129	8743	593	1393	1104	3978	863	3	785	-	24	386
MAR	9429	8834	649	1092	1115	3872	1288	3	921	-	94	595
APR	9671	9243	596	1267	1449	3566	1307	1	961	-	96	428
MAI	9961	9424	697	1181	1067	3903	1403	2	1058	-	113	537
JUN	9289	8525	745	812	929	3545	1474	-	902	-	118	764
JUL	9770	9118	670	923	1106	3635	1385	-	1225	-	174	652
81 JAN-JUL	66381	61535	4245	9199	7466	23024	9325	15	7333	93	635	4846
82 JAN-JUL	66490	62573	4528	7720	7796	26457	8624	13	6779	-	656	3917
1982/81 %	0,2	1,7	6,7	-16,1	4,4	14,9	-7,5	-13,3	-7,6	-	-21,4	-19,2
BUNKER												
BUNKERS												
SUITES												
1980	27124	26269	2952	4025	4283	9590	2455	-	2457	77	430	855
1981	26836	25794	3179	3961	3961	9177	2657	-	2108	57	494	1042
1981 MAI	2380	2277	289	320	322	818	295	-	189	6	38	103
JUN	2489	2378	312	354	335	873	272	-	180	7	45	111
JUL	2400	2285	281	326	317	859	252	-	196	6	48	115
AUG	2164	2058	296	308	297	746	210	-	149	4	48	106
SEP	2287	2197	273	352	339	804	219	-	167	5	36	90
OCT	2198	2091	265	329	286	689	293	-	183	5	41	107
NOV	1995	1916	265	266	317	666	219	-	141	2	40	77
DEC	2275	2188	282	302	371	828	199	-	169	4	33	85
1982 JAN	2200	2133	263	226	340	899	241	-	136	3	25	67
FEB	1991	1930	274	309	364	627	201	-	162	3	30	61
MAR	2277	2201	284	258	461	782	228	-	145	3	40	76
APR	2262	2182	254	306	419	716	261	-	189	3	34	80
MAI	2009	1941	226	257	351	629	219	-	213	2	44	68
JUN	2404	2231	246	313	313	870	252	-	192	3	42	73
JUL	1955	1887	191	251	368	684	176	-	164	5	46	68
INLANDSLIEFERUNGEN												
INLAND DELIVERIES												
LIVRAISONS INTERIEURES												
1980	457155	446127	120636	99045	88682	25825	21181	1075	71177	5549	12957	11028
1981	416921	406612	108381	87058	85887	23564	18820	1031	65756	5030	11085	10309
1981 JUN	32421	31634	9012	6601	6423	1835	1555	80	4960	409	759	787
JUL	32373	31522	9265	6160	6713	1974	1253	98	4963	455	641	851
AUG	29628	28797	9055	4921	5772	1734	1339	74	4785	400	717	831
SEP	32487	31642	8733	5875	7046	1922	1597	73	5271	375	750	845
OCT	36168	35286	9976	7019	6855	2075	1990	97	5910	435	929	882
NOV	36214	35273	8531	8283	6998	2005	1821	96	6042	424	1073	941
DEC	39623	38699	9267	9417	8446	2290	1669	96	5858	391	1265	924
1982 JAN	35876	35010	8486	7508	7650	1657	2092	88	5933	395	1211	866
FEB	34288	33370	8829	6960	6886	1726	1875	84	5626	394	990	918
MAR	39197	38304	10196	8242	7675	1920	2122	105	6627	395	1022	893
APR	33577	32768	8977	7109	6413	1864	1610	99	5516	335	845	709
MAI	30189	29443	7769	6717	5710	1496	1426	74	5141	366	744	846
JUN	31620	30830	8872	6191	6252	1623	1391	80	5257	376	788	790
JUL	30734	29887	8714	6189	6256	1423	1027	79	5156	367	673	847
AUG	29769	29769	9750	5110	6022	1500	1361	72	4949	293	712	847
81 JAN-JUL	244442	238624	62793	51709	50862	13546	11730	596	38070	2966	6352	5818
82 JAN-JUL	235481	229612	61843	48916	46842	11709	11543	609	39256	2618	6273	5869
1982/81 %	-3,7	-3,8	-1,5	-5,4	-7,9	-13,6	-1,6	2,2	3,1	-11,7	-1,2	0,9

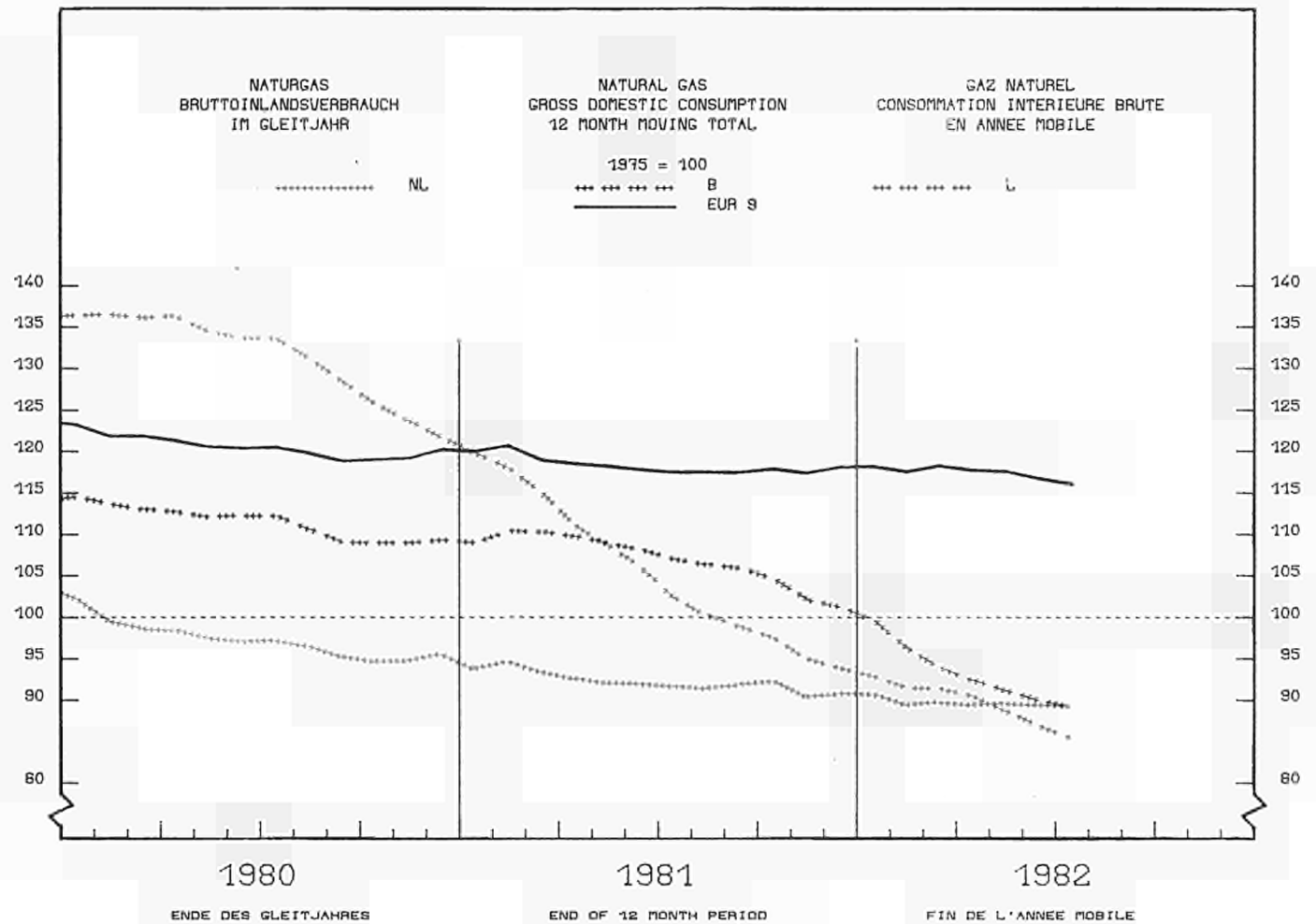
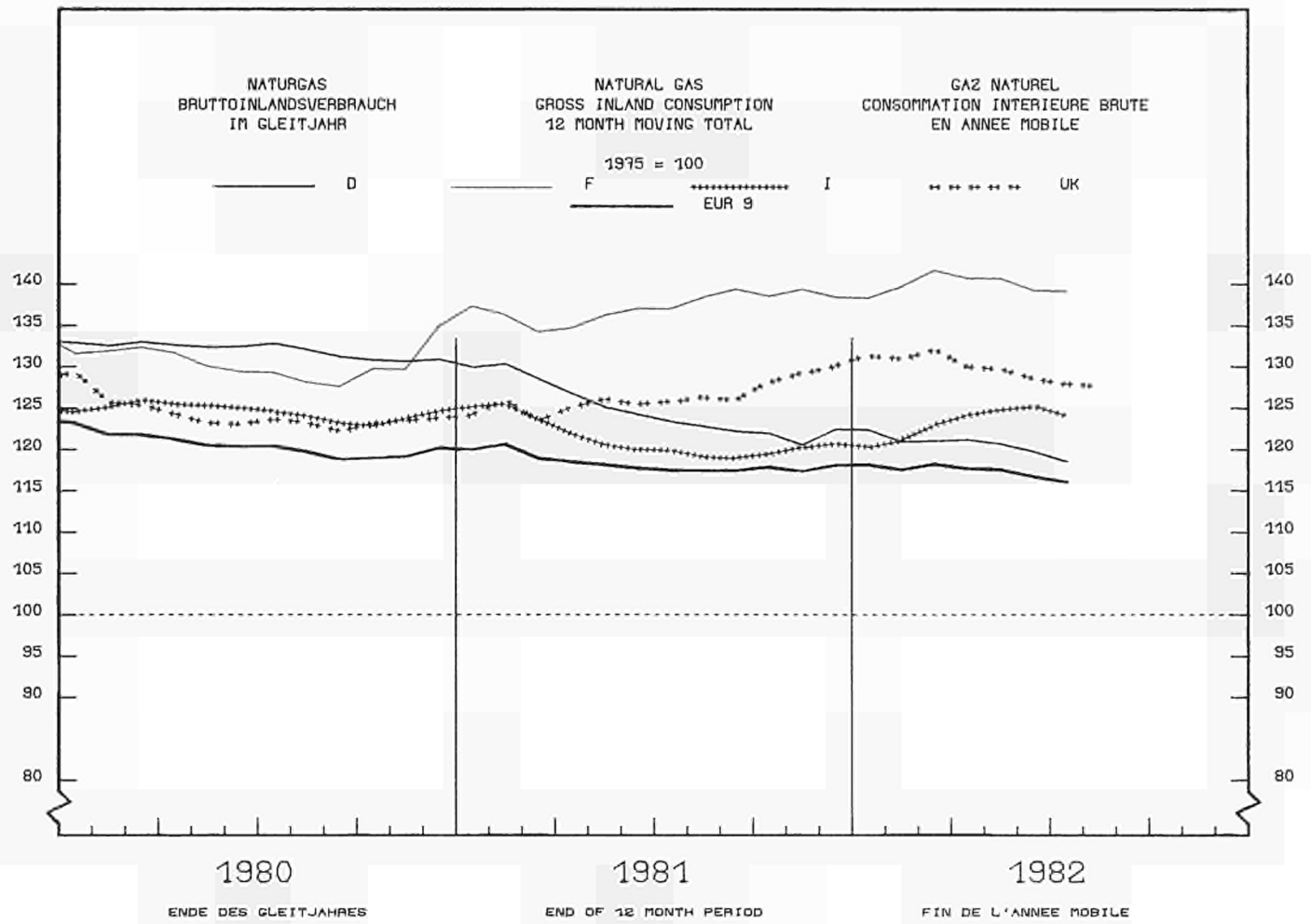
	EUR -	EUR -	F.R.	FRANCE	ITALIA	NEDERLAND	BELGIQUE	LUXEM-BOURG	UNITED KINGDOM	IRELAND	DANMARK	ELLAS	
	10	9	DEUTSCH- LAND				BELGIE						
MOTORENBENZIN			MOTOR SPIRIT										ESSENCES MOTEUR
1000 T													
INLANDSLIEFERUNGEN			INLAND DELIVERIES										LIVRAISONS INTERIEURES
1980	84585	83198	24178	17799	12280	3961	2952	286	19185	1019	1538	1587	
1981	82472	81025	22731	18180	12181	3690	2722	311	18747	1021	1442	1447	
1981 JUN	7220	7097	2017	1592	1045	312	259	28	1619	91	134	123	
JUL	7816	7666	2069	1885	1178	337	225	35	1704	99	134	150	
AUG	7040	6897	1884	1602	1088	287	215	30	1579	91	121	143	
SEP	7069	6939	1945	1564	1056	310	230	27	1612	79	116	130	
OCT	7152	7027	2019	1517	1022	332	253	28	1643	85	128	125	
NOV	6546	6436	1876	1394	915	266	214	25	1551	80	115	110	
DEC	6721	6593	1806	1570	1094	299	138	26	1452	81	127	128	
1982 JAN	5658	5553	1536	1186	866	277	201	17	1306	73	91	105	
FEB	6026	5917	1698	1251	693	263	217	21	1443	69	102	109	
MAR	7223	7111	2108	1495	1039	309	260	24	1662	92	122	112	
APR	7413	7280	2062	1643	1087	358	239	27	1655	85	124	133	
MAI	6734	6618	1901	1435	993	299	221	25	1551	77	116	116	
JUN	7323	7195	2011	1643	1064	317	235	27	1674	87	137	128	
JUL	7621	7471	2009	1798	1159	303	221	34	1729	95	123	150	
AUG		7307	2100	1685	1093	298	228	30	1666	84	123		
81 JAN-JUL	48049	47239	13353	10498	7002	2197	1672	174	10904	604	835	810	
82 JAN-JUL	47998	47145	13325	10451	7061	2126	1594	175	11020	578	815	853	
1982/81 %	-0,1	-0,2	-0,2	-0,4	0,8	-3,2	-4,7	0,6	1,1	-4,3	-2,4	5,3	
PETROLEUM UND FLUGTURBINENKRAFTSTOFFE			KEROSENES AND JET FUELS										PETROLE LAMPANT ET CARBUREACTIFS
1000 T													
INLANDSLIEFERUNGEN			INLAND DELIVERIES										LIVRAISONS INTERIEURES
1980	18482	17374	2873	2492	2506	1178	495	63	6791	307	669	1108	
1981	17524	16416	3086	2339	2145	1087	525	58	6327	276	573	1108	
1981 JUN	1454	1348	265	210	143	90	47	5	514	27	47	106	
JUL	1525	1407	265	218	160	94	41	6	544	29	56	118	
AUG	1515	1396	265	214	163	87	55	5	529	29	49	119	
SEP	1567	1454	259	224	201	80	57	5	554	28	46	113	
OCT	1545	1440	256	200	181	95	40	5	587	25	51	105	
NOV	1390	1317	203	176	208	95	36	4	529	20	46	75	
DEC	1452	1378	198	184	216	105	43	4	551	23	54	74	
1982 JAN	1524	1460	266	182	205	96	40	4	592	21	54	64	
FEB	1281	1223	220	168	174	81	36	3	466	21	52	58	
MAR	1424	1346	239	183	182	90	36	4	543	24	47	76	
APR	1419	1315	282	193	142	106	40	4	485	19	44	104	
MAI	1420	1308	252	204	140	87	39	5	511	24	46	112	
JUN	1483	1368	295	204	154	94	38	5	505	25	48	115	
JUL	1520	1381	245	231	164	109	38	5	507	29	53	139	
AUG			400	222	165		45	5	490	31	54		
81 JAN-JUL	9853	9246	1690	1354	1184	673	295	36	3581	146	327	607	
82 JAN-JUL	10071	9403	1799	1365	1161	663	267	30	3611	163	344	668	
1982/81 %	2,2	1,7	5,9	0,8	-1,9	6,4	-9,5	-16,7	0,8	10,1	5,2	10,0	
DIESELKRAFTSTUND DESTILLATHEIZOLEE			GAS DIESEL OIL										GASOIL ET FUEL-OIL FLUIDE
1000 T													
INLANDSLIEFERUNGEN			INLAND DELIVERIES										LIVRAISONS INTERIEURES
1980	159884	156645	54745	38888	23670	5920	8424	528	17625	1258	5587	3239	
1981	147026	144015	50083	33955	23427	5460	7723	494	16716	1243	4914	3011	
1981 JUN	11086	10899	4252	2556	1411	490	617	32	1139	99	303	187	
JUL	10246	10045	4186	1651	1623	427	448	42	1123	102	243	201	
AUG	9501	9303	4458	1272	1249	404	472	30	1051	86	281	198	
SEP	10338	10138	3925	1687	1936	355	542	26	1263	102	300	200	
OCT	12711	12488	4791	2499	1947	396	802	45	1496	112	396	223	
NOV	12716	12362	3653	3123	2117	461	627	49	1717	105	510	354	
DEC	15613	15282	4611	4166	2743	606	817	47	1592	106	594	331	
1982 JAN	14092	13767	3998	3490	2456	398	895	53	1763	122	592	325	
FEB	13493	13113	4324	3165	2248	398	841	46	1510	112	469	380	
MAR	14990	14678	5041	3538	2259	495	957	58	1715	127	488	312	
APR	11836	11628	3956	3033	1687	445	607	51	1374	86	389	210	
MAI	9431	9255	2996	2494	1389	263	494	26	1191	85	315	176	
JUN	9734	9545	3654	2015	1518	330	399	33	1183	99	314	189	
JUL	9850	9633	3825	2013	1610	310	392	27	1093	91	272	217	
AUG		9588	4400	1550	1279	299	564	24	1115	77	280		
81 JAN-JUL	66647	64976	28645	21099	13475	3231	4899	292	9770	732	2833	1671	
82 JAN-JUL	83428	81619	27794	19748	13167	2639	4585	296	9829	722	2839	1809	
1982/81 %	-3,7	-4,0	-3,0	-6,4	-2,3	-18,3	-6,4	1,4	0,6	-1,4	0,2	8,3	

	EUR -	EUR -	B.R.	FRANCE	ITALIA	NEDERLAND	BELGIE	LUXEM- BURG	UNITED KINGDOM	IRELAND	DANMARK	ELLAS
	10	9	DEUTSCH- LAND									
RUECKSTANDSHEIZOEL												
RESTIDUAL FUEL OIL												
FUEL-OIL RESIDUEL												
1000 T												
INLANDSLIEFERUNGEN												
INLAND DELIVERIES												
LIVRAISONS INTERIEURES												
1980	131052	126301	20462	25665	40320	7052	6568	131	19157	2569	4417	4711
1981	106992	102869	15955	18926	35250	6411	5225	101	15476	2102	3423	4123
1981 JUN	7418	7090	1055	1123	2700	476	408	0	949	164	207	328
JUL	7301	6980	1222	978	2660	542	363	6	850	190	169	321
AUG	7074	6760	1164	1062	2380	429	376	4	996	163	186	314
SEP	8229	7894	1160	1291	2810	576	517	7	1157	170	206	335
OCT	9434	9072	1471	1849	2600	668	644	9	1383	171	277	367
NOV	9811	9455	1419	2032	2650	609	718	12	1491	181	343	356
DEC	10823	10481	1518	2308	3310	689	371	14	1673	155	443	342
1982 JAN	10015	9691	1441	1780	3150	388	728	12	1636	134	422	324
FEB	8840	8513	1338	1480	2700	417	571	10	1522	153	322	327
MAR	9816	9467	1419	1507	3100	453	619	12	1929	119	309	349
APR	7782	7468	1136	1258	2600	394	461	11	1272	111	225	314
MAI	6886	6598	1080	1125	2170	350	431	11	1085	145	201	288
JUN	7210	6910	1216	1100	2350	263	444	9	1176	136	196	300
JUL	6259	5986	972	1099	2150	151	311	7	1018	115	163	273
AUG	:	6280	1200	908	2500	140	351	7	944	70	160	:
R1 JAN-JUL	62728	60327	9209	10588	21740	3440	3325	54	8941	1262	1968	2401
R2 JAN-JUL	56808	54633	8602	9349	18220	2416	3585	72	9638	913	1838	2175
1982/81 %	-9,4	-9,4	-6,6	-10,0	-16,2	-29,8	7,8	33,3	7,8	-27,7	-6,6	-9,4





	EUR - 10	EUR - 9	B.R. DEUTSCHLAND	FRANCE	ITALIA	NEDERLAND	BELGIE	LUXEMBOURG	UNITED KINGDOM	IRELAND	DANMARK	ELLAS		
NATURGAS	NATURAL GAS												GAZ NATUREL	
TJ (Mio)	TJ (GCV)												TJ (PCS)	
FOERDERUNG	PRODUCTION												PRODUCTION	
1980	6008747	6008747	662929	294242	477338	3101557	1532	-	1436886	34263	-	-		
1981	5835311	5835311	680000	276688	537954	2433611	1518	-	1453343	52197	-	-		
1981 JUN	311755	311755	42802	16729	32977	143212	135	-	72588	3312	-	-		
JUL	286624	286624	36079	19793	40985	122884	143	-	61721	5219	-	-		
AUG	273314	273314	37988	21218	33400	120950	121	-	55707	3930	-	-		
SEP	308252	308252	42191	18896	34128	142685	131	-	66469	3752	-	-		
OCT	485766	485766	64866	21352	41441	224560	131	-	130089	3327	-	-		
NOV	573332	573332	72857	24700	59329	263036	67	-	148869	4474	-	-		
DEC	736677	736677	98919	25970	62434	342310	141	-	200145	6758	-	-		
1982 JAN	706586	706586	70170	26881	58792	350258	129	-	194457	5901	-	-		
FEB	588770	588770	46712	23565	54464	293386	126	-	164255	6260	-	-		
MAR	572493	572493	43120	24530	53928	279742	149	-	164078	6946	-	-		
APR	444009	444009	41295	22673	48566	214080	143	-	112464	4788	-	-		
MAI	364109	364109	42760	21305	47649	155029	128	-	91470	5768	-	-		
JUN	286625	286625	33735	16578	42207	123763	117	-	65084	5141	-	-		
JUL	255130	255130	33007	16711	36615	101043	113	-	61573	6068	-	-		
AUG	:	:	:	18666	:	:	:	-	:	:	-	-		
R1 JAN-JUL	3457669	3457669	362348	164552	307222	1740070	927	-	852594	29956	-	-		
R2 JAN-JUL	3217724	3217724	310799	152243	342221	1517303	905	-	853381	40872	-	-		
1982/R1 %	-6,9	-6,9	-14,2	-7,5	11,4	-12,8	-2,4	-	0,1	36,4	-	-		
REZIEGE AUS DEN NIEDERLANDEN	SUPPLIES FROM NETHERLANDS						RECEPTIONS EN PROV. DES PAYS BAS							
1980	1787992	1787992	795723	391687	252694	-	328144	19744	-	-	-	-		
1981	1564204	1564204	665000	336139	248961	-	299013	15091	-	-	-	-		
1981 JUN	85791	85791	26309	20669	21872	-	15680	1061	-	-	-	-		
JUL	73215	73215	24388	17514	19879	-	10486	948	-	-	-	-		
AUG	67354	67354	26577	10008	15857	-	14117	795	-	-	-	-		
SEP	79593	79593	28666	14717	20756	-	14451	1001	-	-	-	-		
OCT	123659	123659	50849	30668	17158	-	23704	1280	-	-	-	-		
NOV	138472	138472	52289	36490	21754	-	26703	1236	-	-	-	-		
DEC	152297	152297	59542	40564	16317	-	34390	1484	-	-	-	-		
1982 JAN	186229	186229	92360	33998	23362	-	34896	1613	-	-	-	-		
FEB	152066	152066	81924	20228	20838	-	27687	1389	-	-	-	-		
MAR	151261	151261	81485	21967	18385	-	27980	1404	-	-	-	-		
APR	121027	121027	64163	20815	13826	-	21113	1110	-	-	-	-		
MAI	84305	84305	38854	14936	13826	-	15778	911	-	-	-	-		
JUN	67984	67984	33078	10654	11683	-	11603	766	-	-	-	-		
JUL	48620	48620	22383	8068	9192	-	8276	701	-	-	-	-		
AUG	:	:	:	:	:	-	:	:	-	-	-	-		
R1 JAN-JUL	992121	992121	436369	203692	157117	-	185648	9295	-	-	-	-		
R2 JAN-JUL	811492	811492	414247	130866	111112	-	147333	7934	-	-	-	-		
1982/R1 %	-18,2	-18,2	-5,1	-35,8	-29,3	-	-20,6	-14,6	-	-	-	-		
EINFUHREN AUS DRITTEN LAENDERN	IMPORTS FROM THIRD-PARTY COUNTRIES						IMPORTATIONS EN PROV. DES PAYS TIERS							
1980	1970345	1970345	719786	318600	294621	133152	85530	-	418648	-	-	-		
1981	2092203	2092203	728000	429300	282893	117853	85980	-	448177	-	-	-		
1981 JUN	174381	174381	63491	36281	23324	13505	7899	-	29891	-	-	-		
JUL	185515	185515	67870	41465	25585	19404	7190	-	28041	-	-	-		
AUG	141573	141573	49307	37530	18728	3798	3567	-	28643	-	-	-		
SEP	177099	177099	59441	42383	24856	12978	7512	-	29929	-	-	-		
OCT	180781	180781	56731	41033	26776	9004	6212	-	41065	-	-	-		
NOV	191470	191470	64711	42930	27385	6682	6155	-	43567	-	-	-		
DEC	213064	213064	81882	43760	26238	7702	7108	-	46374	-	-	-		
1982 JAN	198408	198408	70957	40336	23211	9953	7895	-	46054	-	-	-		
FEB	169569	169569	56482	34847	20876	9250	6216	-	41898	-	-	-		
MAR	189784	189784	64284	38569	23366	11641	6329	-	45595	-	-	-		
APR	156304	156304	53032	37707	25049	11114	8545	-	20857	-	-	-		
MAI	175102	175102	49813	49280	27808	10023	7444	-	30734	-	-	-		
JUN	144986	144986	46310	36284	25509	9672	6269	-	20902	-	-	-		
JUL	161892	161892	51756	44492	29762	10657	5706	-	19519	-	-	-		
AUG	:	:	:	:	:	:	:	-	:	-	-	-		
R1 JAN-JUL	1244423	1244423	430349	263410	158950	77689	55426	-	258599	-	-	-		
R2 JAN-JUL	1196005	1196005	392634	281517	175581	72310	48404	-	225559	-	-	-		
1982/R1 %	-3,9	-3,9	-8,8	6,9	10,5	-6,9	-12,7	-	-12,8	-	-	-		
BRUTTOLANDSVERBRAUCH	GROSS INLAND CONSUMPTION						CONSUMMATION INTERIEURE BRUTE							
1980	7833640	7833640	2074285	956927	1057300	1415041	414527	19744	1861553	34263	-	-		
1981	7670865	7670865	1943690	1002909	1025460	1345217	384251	15091	1902050	52197	-	-		
1981 JUN	421665	421665	111063	56203	59060	66014	22473	1061	102479	3312	-	-		
JUL	395925	395925	107455	50224	65113	60843	16361	948	89762	5219	-	-		
AUG	365159	365159	99560	49676	49488	59648	17712	795	84350	3930	-	-		
SEP	441283	441283	115303	60876	71316	71255	21382	1001	96398	3752	-	-		
OCT	647774	647774	163354	79373	84415	114795	30076	1280	171154	3327	-	-		
NOV	758334	758334	180690	105200	113600	127174	33524	1236	192436	4474	-	-		
DEC	971852	971852	241996	126854	121804	184010	44227	1484	246519	6758	-	-		
1982 JAN	959725	959725	236555	128447	125705	177678	43315	1613	240511	5901	-	-		
FEB	817094	817094	196616	109384	116748	146201	34343	1389	206153	6260	-	-		
MAR	797780	797780	194682	106609	107630	136388	34088	1444	209673	6946	-	-		
APR	576655	576655	151048	77039	77060	104174	28115	1110	133321	4788	-	-		
MAI	483717	483717	117426	68907	68868	77900	21733	911	122204	5768	-	-		
JUN	377916	377916	96429	46137	62355	64045	17057	766	85986	5141	-	-		
JUL	352549	352549	87881	48985	55309	59613	12900	701	81092	6068	-	-		
AUG	:	:	:	:	:	:	:	:	:	:	-	-		
R1 JAN-JUL	4486463	4486463	1142787	580930	584837	788335	239130	9294	1111193	29956	-	-		
R2 JAN-JUL	4365436	4365436	1080637	585508	613675	765999	191871	7934	1078940	40872	-	-		
1982/R1 %	-2,7	-2,7	-5,4	0,8	4,9	-2,8	-19,8	-14,6	-2,9	36,4	-	-		



ERLÄUTERUNGEN UND BEGRIFFSBESTIMMUNGEN

I. ROHÖL UND FEEDSTOCKS

Alle Angaben lauten auf 1 000 metrische Tonnen.

- **Förderung:** Die Rohölförderung umfaßt die Kondensate, die bei den Rohölvorkommen auftreten, die Naturbenzine sowie andere Kondensate, die bei der Gewinnung, Reinigung und Stabilisierung von Naturgas anfallen, sofern sie in den Raffinerien umgewandelt werden.
- **Einfuhren:** So wie für alle Außenhandelsposten der Energiebilanz beruht die Ermittlung der Einfuhren auf Begriffen, wie sie für den Generalhandel üblich sind. Demnach umfassen die Einfuhren von Rohöl und Feedstocks (letztere sind Mineralölzerzeugnisse, die zur späteren Destillation bestimmt sind) sämtliche in das Hoheitsgebiet eines jeden Landes eingeführten Mengen, einschließlich derjenigen, die
 - zur Weiterverarbeitung für ausländische Rechnung bestimmt,
 - vorübergehend eingeführt,
 - auf Zollausschlußlager eingeführt,
 - auf Speziallager für ausländische Rechnung eingeführt,
 - aus nationalen überseeischen Landesteilen bzw. Hoheitsgebieten eingeführt sind.
 Nicht dazu gehören jedoch diejenigen Mengen, die im Transitwege – insbesondere durch Rohrfernleitungen – das nationale Hoheitsgebiet durchqueren. Die Angaben stimmen meistens aus den Einfuhrmeldungen, die nicht unbedingt mit den Zollerklärungen, auf die sich die Außenhandelsstatistik stützt, übereinstimmen müssen. Die Länderaufteilung der Einfuhren erfolgt nach ihrer Herkunftsbezeichnung.
- **Rohölverarbeitung:** Dieser Posten umfaßt den Raffineriedurchsatz an Rohöl und Feedstocks einschließlich der für fremde Rechnung verarbeiteten Mengen. Die Zahlen sind um die aus der petrochemischen Industrie stammenden Rückläufe sowie um die Wiedereinsatzzerzeugnisse aus dem Raffineriekreislauf bereinigt worden.
- **Ausfuhren:** Die Ausfuhren von Rohöl und Feedstocks enthalten gemäß dem Außenhandelsbegriff alle aus dem nationalen Hoheitsgebiet eines jeden Landes ausgeführten Mengen. Sie entsprechen u.a. denjenigen Mengen, die
 - im Ausland verarbeitet oder umgewandelt werden sollen,
 - nach Verarbeitung oder Umwandlung reexportiert,
 - nur vorübergehend exportiert,
 - nach nationalen überseeischen Landesteilen oder Hoheitsgebieten exportiert,
 - an nationale oder ausländische, im Ausland stationierte Streitkräfte geliefert (soweit keine Geheimhaltungsvorschriften entgegenstehen) werden.
 Ausgeschlossen sind jedoch diejenigen Mengen, die das nationale Hoheitsgebiet im Transit durchqueren oder der Versorgung der Hochseeschifffahrt (Bunkermengen) dienen.

II. MINERALÖLZERZEUGNISSE

Alle Angaben erfolgen in 1 000 metrischen Tonnen.

- **Nettoerzeugung der Raffinerien:** Dieser Posten umfaßt die Raffinerieerzeugung aller Mineralölzerzeugnisse (einschließlich der nicht-energetischen) mit Ausnahme des Raffinerieeigenverbrauchs und der Raffinerieverluste. Die Zahlen sind um die aus dem Raffineriekreislauf stammenden Wiedereinsatzzerzeugnisse sowie um die Rückläufe aus der petrochemischen Industrie bereinigt worden. Für eine detaillierte Aufzählung der Erzeugnisse wird auf den Anhang zum Bulletin 3/1976 "Energiestatistik" verwiesen.
- **Ein- und Ausfuhren:** Es gelten hierfür die Begriffsbestimmungen, die für Einfuhren und Ausfuhren im vorherigen Kapitel I, Rohöl und Feedstocks aufgeführt worden sind.
- **Bunker:** Betrifft ausschließlich die an die Hochseeschifffahrt aller Flaggen gelieferten Bunkermengen, und zwar einschließlich der aus Beständen der Zollausschluß- und Sonderlager entnommenen Mengen. Ausgenommen sind dagegen die Liefermengen für den Bedarf des internationalen Flugverkehrs.
- **Inlandslieferungen:** Dieser Posten erfaßt alle in den Ländern für energetische Zwecke ausgelieferten Mengen. Dazu gehören die Umwandlungsmengen (Kraftwerke) sowie der Endverbrauch (Haushalte, Industrie, Verkehr). Der Eigenbedarf der Energieerzeuger fällt nicht hierunter. Der Verbrauch der petrochemischen Industrie wird als Nettoszahll verbucht, d.h. ohne Rückläufe aus der petrochemischen Industrie. Für Frankreich enthalten die Zahlen nicht den Militärverbrauch.

III. GAS

Die Angaben erfolgen in Terajoule (TJ) auf Basis des oberen Heizwertes (HO).

- **Naturgas:** Naturgas ist hauptsächlich Methan. Es kann aber auch geringe Bestandteile anderer Gase enthalten. Es schließt auch dem Naturgas verwandte und nichtverwandte Gase, an den Gasabsaugstationen gewonnenes Methan sowie Gruben- und Klärgas mit ein. Äthan, Propan, Butan, soweit gereinigt, bleiben unberücksichtigt.
- **Erzeugung:** Es handelt sich hier um gereinigtes Naturgas nach Aussonderung der im Gas enthaltenen unbrauchbaren Stoffe. Ausgeschlossen sind solche Mengen, die durch Abblasen, Fackeln und Produktionsversuche eliminiert werden; ferner die in den Lagerstätten eingepreßten Mengen. Der Eigenverbrauch der Erzeuger ist eingeschlossen. Die Erzeugung von Synthesegas ist nicht enthalten.
- **Ein- und Ausfuhren:** Mengen, die das nationale Hoheitsgebiet auf dem Transitwege durchqueren, insbesondere in Rohrfernleitungen, sind ausgeschlossen. Die Angaben über die monatliche Erzeugung für das Vereinigte Königreich beziehen sich auf Zeiträume von 4 oder 5 Wochen (4 Wochen bei den beiden ersten Monaten eines jeden Quartals, 5 Wochen beim letzten Quartalsmonat).
- **Bruttoinlandsverbrauch an Naturgas:** Dieser Posten errechnet sich nach der Formel: $\text{Naturgas erzeugung} + \text{Bezüge aus den Niederlanden} + \text{sonstige nicht veröffentlichte Bezüge aus der Gemeinschaft} + \text{Einfuhren aus Drittländern} \pm \text{Bestandsveränderungen (unveröffentlicht)} = \text{Bruttoinlandsverbrauch an Naturgas}$.

EXPLANATORY NOTES AND DEFINITIONS

I. CRUDE OIL AND FEEDSTOCKS

All data is expressed in 1 000 metric tonnes.

- **Production:** Production of crude oil includes condensates 'associated' with crude oil deposits, natural gasolines, and other condensates obtained on production, purification and stabilization of natural gas only when these materials undergo transformation in refineries.
- **Imports:** As for all trade aggregates relative to the energy balance sheets, the definition of imports is based on a general trade concept. Hence imports of crude oil include all quantities of crude and feedstocks (petroleum products for further distillation) imported into the national territory and therefore includes those quantities: (i) destined for treatment on behalf of other countries; (ii) only imported on a temporary basis, (iii) imported and deposited in uncleared bonded warehouses; (iv) imported and placed in special warehouses on behalf of foreign countries, (v) imported from regions and/or from territories overseas under national sovereignty. However, those quantities passing through the national territory in transit, mainly via oil-pipelines, are excluded. The data is generally based on direct declarations submitted by importers and may differ from data supplied by the customs services and published in the foreign trade statistics. The breakdown of imports by country is given by the country of origin of the product.
- **Refinery Throughput:** This aggregate covers the total quantities of crude oil and feedstocks transformed in refineries including those quantities destined for treatment on behalf of other countries. The data is net of backflows of petroleum products from petrochemical installations for re-distillation and also net of petroleum products recycled within refineries.
- **Exports:** Exports of crude oil and feedstocks similarly follow a general trade definition and covers all quantities exported from the national territory and therefore includes those quantities: (i) destined to undergo treatment or transformation aboard, (ii) re-exported after treatment or transformation; (iii) exported on a temporary basis, (iv) exported to regions or territories overseas under national sovereignty, (v) supplied to national or foreign troops stationed aboard (in so far as secrecy permits this). Quantities passing through the national territory in transit or which serve to supply bunkers of sea going ships, are not included.

II. PETROLEUM PRODUCTS

All data is expressed in 1 000 metric tonnes.

- **Net production in refineries:** This aggregate covers the refinery production of all petroleum products (including products for non-energy use), net of refinery own consumption and losses. The data is also net of recycled products within refineries and backflows from the petrochemical industry. For the definitions of petroleum products see 'Energy statistics' supplement – Bulletin 3/1976.
- **Imports and Exports:** These are defined in the same way as for the imports and exports of 'crude oil and feedstocks' listed above.
- **Bunkers:** This represents the deliveries to bunkers for sea-going ships of all flags, including those quantities deposited in uncleared bonded warehouses and in special warehouses. However, deliveries for the needs of international air traffic are excluded (these are included in inland deliveries).
- **Inland deliveries:** These are the total quantities of petroleum products delivered in the national territory for both energy and non-energy use. Included, therefore, are deliveries of all products for transformation (e.g. to electrical power stations) and for final 'consumption' (deliveries to households, industry or for transport). The energy producers own consumption is not included. Deliveries to the petrochemical industry are accounted for on a net basis (i.e. net of backflows from the petrochemical industry). For France, deliveries for military consumption are not included.

III. GAS

All data is expressed in Terajoules (TJ) on the basis of gross calorific value (GCV).

- **Natural Gas:** Natural gas is essentially methane but contains small proportions of other gases. It covers both 'associated' and 'non-associated' natural gas, methane stripped at casing heads, recovered in coal mines and sewage gas. Separated methane, propane, butane and other liquid condensate yields, as far as they are separated, are excluded.
- **Production:** Covers only purified natural gas after operations for removal of inert matter contained in the gas. The amounts indicated are those after deduction of quantities used for blow-offs, flaring, production tests and the amounts reinjected into the strata. The producers own consumption is included. The production of substitute natural gas is not included.
- **Imports/Exports:** Quantities passing through the national territory in transit are excluded (mainly through gas pipelines).
- **Gross Inland Consumption:** This series is calculated as follows:
Production of natural gas + supplies from the Netherlands + other supplies from the Community (not shown) + imports from third party countries ± stock change (not shown) = gross inland consumption. The United Kingdom monthly data refers to periods of 4 or 5 weeks (4 weeks for the first two months of each quarter, 5 for the last month).

NOTES EXPLICATIVES ET DEFINITIONS

I. PÉTROLE BRUT ET FEEDSTOCKS

Toutes les données sont exprimées en 1 000 tonnes métriques.

- **Production:** La production de pétrole brut comprend les condensats 'associés' dans les gisements de pétrole brut, les essences naturelles et d'autres condensats obtenus lors de la production, de l'épuration et de la stabilisation du gaz naturel, seulement dans les cas où ces produits subissent une transformation dans les raffineries.
- **Importations:** Comme pour tous les agrégats du commerce extérieur relatifs au bilan d'énergie, la définition des importations repose sur le concept de commerce général. Ainsi les importations de pétrole brut et de feedstocks (produit pétroliers semi-raffinés destinés à une distillation ultérieure) englobent toutes les quantités importées dans le territoire national, y compris les quantités: (i) destinées au traitement à façon pour compte étranger, (ii) importées à titre temporaire, (iii) importées et mises en entrepôts spéciaux pour compte étranger, (v) importées en provenance de régions ou de territoires d'outre-mer sous la souveraineté nationale. Ne sont cependant pas comprises les quantités qui traversent le territoire national en transit, notamment par oléoducs. Les données sont, en général, basées sur les déclarations des importateurs et peuvent de ce fait différer des données douanières, publiées dans les statistiques du commerce extérieur. La ventilation des importations par pays suit la notion d'origine des produits.
- **Pétrole brut traité:** Cet agrégat englobe toutes les quantités de pétrole brut et de feedstocks entrées en traitement dans les raffineries (y compris le traitement à façon pour le compte étranger). Les chiffres sont nets des restitutions de produits pétroliers en provenance de l'industrie pétrochimique, ainsi que des produits pétroliers recyclés à l'intérieur des raffineries.
- **Exportations:** Les exportations de pétrole brut et de feedstocks suivent la notion de commerce général et couvrent donc toutes les quantités exportées à partir du territoire national. Elles comprennent entre autres les quantités: (i) destinées à subir un traitement ou une transformation à l'étranger; (ii) réexportées après traitement ou transformation; (iii) exportées à titre temporaire; (iv) exportées à destination de régions ou de territoires d'outre-mer sous la souveraineté nationale, (v) fournies aux troupes nationales ou étrangères stationnées à l'étranger (dans la mesure où des dispositions concernant le secret ne s'y opposent pas). Ne sont cependant pas comprises les quantités qui traversent le territoire national en transit ou qui sont destinées au soutage des navires de haute mer.

II. PRODUITS PÉTROLIERS

Toutes les données sont exprimées en 1 000 tonnes métriques.

- **Production nette dans les raffineries:** Cet agrégat représente la production en raffineries de tous les produits pétroliers (y compris les produits à usage non énergétique), à l'exclusion de la consommation propre des raffineries et des pertes de raffinage. Les chiffres sont nets des produits recyclés à l'intérieur des raffineries, ainsi que des produits restitués de l'industrie pétrochimique. Pour la définition des produits pétroliers, voir le document ad hoc paru en supplément au bulletin 3/1976 «Statistiques de l'énergie».
- **Importations et Exportations:** Définies par analogie aux importations/exportations de pétrole brut et de feedstocks ci-dessus.
- **Soutes:** Concerne l'approvisionnement des navires de haute mer, quel que soit leur pavillon, y compris les quantités prélevées dans les entrepôts hors douane et dans les entrepôts spéciaux. Sont exclues les fournitures pour les besoins du trafic aérien international.
- **Livraisons intérieures:** Cet agrégat correspond au total des quantités livrées dans le pays pour l'ensemble des usages énergétiques et non-énergétiques. Cette rubrique englobe les livraisons pour transformations (aux centrales électriques) et pour consommation 'finale' (livraisons aux foyers domestiques, aux industries ou pour le transport). La consommation propre des producteurs d'énergie n'est pas comprise. Les livraisons à l'industrie pétrochimique sont comptabilisées sur une base nette (c.à.d. nette des produits restitués par l'industrie pétrochimique). Pour la France les chiffres ne comprennent pas la consommation militaire.

III. GAZ

Les données sont exprimées en Terajoules (TJ) – sur la base du pouvoir calorifique supérieur (PCS).

- **Gaz naturel:** Le gaz naturel est essentiellement du méthane, mais contient également une faible proportion d'autres gaz. Il couvre à la fois le gaz naturel 'non-associé' et le gaz naturel 'associé', le méthane récupéré aux têtes de tubages et recueilli dans les mines de charbon, ainsi que les gaz de fermentation des boues d'égoûts. L'éthane, le propane, le butane et les autres condensats dans la mesure où ils sont épurés, sont exclus.
- **Production:** Ne concerne que le gaz naturel épuré après élimination des matières inertes contenues dans le gaz. Les chiffres indiqués sont ceux relevés après déduction des quantités utilisées pour les lâchers, les brûlés à la torche, les essais de production et des quantités réinjectées dans le gisement. La consommation propre des producteurs est incluse. Les données de production mensuelle du Royaume-Uni concernent des périodes de 4 ou 5 semaines (4 semaines pour les deux premiers mois de chaque trimestre et 5 pour le dernier mois).
- **Importations, Exportations:** Les quantités qui traversent le territoire national en transit (par exemple par gazoduc) sont exclues.
- **Consommation intérieure brute de gaz naturel:** Cet agrégat est calculé à partir de la formule suivante: production de gaz naturel + réceptions en provenance Pays-Bas + autres réceptions en provenance de la Communauté (non-publié) + importations en provenance des pays tiers ± variations des stocks (non-publiés) = consommation intérieure brute de gaz naturel.

ANLAGE A
MINERALOEL- UND
GAS-BILANZEN

- 1 Erzeugung von Primärenergie-Trägern**
- 2 Wiedergewinnung**
- 3 Einfuhr insgesamt**
Primärenergie-Träger
Abgeleitete Produkte
- 4 Bestandsveränderungen**
- 5 Ausfuhr insgesamt**
Primärenergie-Träger
Abgeleitete Produkte
- 6 Bunker**
- 7 Brutto-Inlandsverbrauch**
(1 + 2 + 3 + 4 - 5 - 6)
- 8 Umwandlungseinsatz**
- 8.1** Herkömmliche Wärmekraftwerke
- 8.2** Kernkraftwerke
- 8.3** Brikettfabriken
- 8.4** Kokereien
- 8.5** Hochöfen
- 8.6** Gaswerke
- 8.7** Raffinerien
- 9 Umwandlungsausstoß**
- 9.1** Herkömmliche Wärmekraftwerke
- 9.2** Kernkraftwerke
- 9.3** Brikettfabriken
- 9.4** Kokereien
- 9.5** Hochöfen
- 9.6** Gaswerke
- 9.7** Raffinerien
- 10 Austausch und Übertragung**
- 11 Verbrauch des Produktionsbereichs Energie**
- 12 Netzverluste**
- 13 Für den Endverbrauch verfügbar**
(7 + 9 + 10 - 8 - 11 - 12) = (14 + 15 + 16)
- 14 Nichtenergetischer Endverbrauch**
Chemie
Sonstige
- 15 Energetischer Endverbrauch**
- 15.1 Industrie**
davon:
1. eisenschaffende Industrie
 2. NE-Metalle
 3. Chemie
 4. Steine, Erden, Glas, Keramik
 5. Bergbau (ohne Brennstoffgewinnung)
 6. Nahrungs- und Genußmittel
 7. Textil, Leder und Bekleidung
 8. Papier und Druckereien
 9. Eisen- und Metallverarbeitung
 10. sonstige
- 15.2 Verkehr**
davon: *Eisenbahnen*
Straßenverkehr
Luftverkehr
Binnenschifffahrt
- 15.3 Haushaltungen, Handel, Behörden usw.**
darunter: *Landwirtschaft*
Fischerei
- 16 Statistische Differenzen**

ANNEX A
PETROLEUM AND
GAS BALANCE-SHEETS

- 1 Production of primary sources**
- 2 Recovered products**
- 3 Total imports**
Primary sources
Derived products
- 4 Variation of stocks**
- 5 Total exports**
Primary sources
Derived products
- 6 Bunkers**
- 7 Gross inland consumption**
(1 + 2 + 3 + 4 - 5 - 6)
- 8 Transformation input**
- 8.1** Conventional thermal power stations
- 8.2** Nuclear power stations
- 8.3** Patent fuel and briquetting plants
- 8.4** Coke-oven plants
- 8.5** Blast-furnace plants
- 8.6** Gas works
- 8.7** Refineries
- 9 Transformation output**
- 9.1** Conventional thermal power stations
- 9.2** Nuclear power stations
- 9.3** Patent fuel and briquetting plants
- 9.4** Coke-oven plants
- 9.5** Blast-furnace plants
- 9.6** Gas works
- 9.7** Refineries
- 10 Exchanges and transfers**
- 11 Consumption of the 'energy branch'**
- 12 Distribution losses**
- 13 Final energy available for consumption**
(7 + 9 + 10 - 8 - 11 - 12) = (14 + 15 + 16)
- 14 Final non-energy consumption**
Chemical industry
Other sectors
- 15 Final energy consumption**
- 15.1 Industry**
of which:
1. iron and steel industry
 2. non-ferrous metals
 3. chemical industry
 4. glass, pottery and building material
 5. ore extraction (except fuels)
 6. food, drinks and tobacco
 7. textiles, leather and clothing
 8. paper printing and publishing
 9. engineering and other metal trades
 10. other non-classified
- 15.2 Transportation**
of which: *Rail transportation*
Road transportation
Air transportation
Inland navigation
- 15.3 Households, commerce, pub. auth., etc.**
among which: *Agriculture*
Fisheries
- 16 Statistical difference**

ANNEXE A

BILANS PETROLE ET GAZ

1	Production de sources primaires
2	Récupérations
3	Importations totales <i>Sources primaires</i> <i>Produits dérivés</i>
4	Variations de stocks
5	Exportations totales <i>Sources primaires</i> <i>Produits dérivés</i>
6	Soutes
7	Consommation intérieure brute (1 + 2 + 3 + 4 - 5 - 6)
8	Entrées en transformation
8.1	Centrales électriques thermiques classiques
8.2	Centrales nucléaires
8.3	Fabriques d'agglomérés et de briquettes
8.4	Cokeries
8.5	Hauts fourneaux
8.6	Usines à gaz
8.7	Raffineries
9	Sorties de transformation
9.1	Centrales électriques thermiques classiques
9.2	Centrales nucléaires
9.3	Fabriques d'agglomérés et de briquettes
9.4	Cokeries
9.5	Hauts fourneaux
9.6	Usines à gaz
9.7	Raffineries
10	Echanges et transferts
11	Consommation de la branche «énergie»
12	Pertes sur les réseaux
13	Consommation intérieure brute (7 + 9 + 10 - 8 - 11 - 12) = (14 + 15 + 16)
14	Consommation finale non énergétique <i>Chimie</i> <i>Autres</i>
15	Consommation finale énergétique
15.1	Industrie soit:
1.	siderurgie
2.	métaux non ferreux
3.	chimie
4.	prod. minéraux non métalliques
5.	extraction (combustibles exclus)
6.	dérivés aliment., boissons, tabac
7.	textiles, cuir, habillement
8.	papier et imprimerie
9.	fabrifications métalliques
10.	autres branches
15.2	Transports soit: <i>Ferroviaires</i> <i>Routiers</i> <i>Aériens</i> <i>Navigaton intérieure</i>
15.3	Foyers domestiques, commerce, adm., etc. dont: <i>Agriculture</i> <i>Pêche</i>
16	Ecart statistique

ALLEGATO A

BILANCI PETROLIO E GAS

1	Produzione di fonti primarie
2	Recupero
3	Importazioni totali <i>Fonti primarie</i> <i>Prodotti derivati</i>
4	Variazioni delle scorte
5	Esportazioni totali <i>Fonti primarie</i> <i>Prodotti derivati</i>
6	Bunkeraggi
7	Consumo interno lordo (1 + 2 + 3 + 4 - 5 - 6)
8	Entrata in trasformazione
8.1	Centrali termoelettriche tradizionali
8.2	Centrali nucleari
8.3	Fabbriche di agglomerati e di mattonelle
8.4	Cokerie
8.5	Alti forni
8.6	Officine del gas
8.7	Raffinerie
9	Uscita da trasformazione
9.1	Centrali termoelettriche tradizionali
9.2	Centrali nucleari
9.3	Fabbriche di agglomerati e di mattonelle
9.4	Cokerie
9.5	Alti forni
9.6	Officine del gas
9.7	Raffinerie
10	Scambi e trasferimenti
11	Consumo del ramo «energia»
12	Perdite sulle reti
13	Consumo interno lordo (7 + 9 + 10 - 8 - 11 - 12) = (14 + 15 + 16)
14	Consumo finale non energetico <i>Industria chimica</i> <i>Altri settori</i>
15	Consumo finale energetico
15.1	Industria ossia:
1.	siderurgia
2.	metalli non ferrosi
3.	chimica
4.	prodotti minerali non metallici
5.	estrazione (combust. escl.)
6.	dérivés aliment., bevande, tabacco
7.	tessile, cuoio e abbigliamento
8.	carta e grafica
9.	fabbricazioni metalliche
10.	altri
15.2	Trasporti ossia: <i>Trasporti ferroviari</i> <i>Trasporti stradali</i> <i>Trasporti aerei</i> <i>Navigazione interna</i>
15.3	Usi domestici, commercio, amm., ecc. di cui: <i>Agricoltura</i> <i>Pesca</i>
16	Differenza statistica

 * BILANS PETROLE ET GAZ *

1981	EUR 10	UNITES SPECIFIQUES						
		PETROLE BRUT 1000 T	TOTAL PROD. PETHOLIENS 1000 T	GAZ NATUREL TJ(PCS)	GAZ DERIVES TJ(PCS)	GAZ DE COKERIES TJ(PCS)	GAZ DE HAUTS FOURNEAUX TJ(PCS)	GAZ D' USINES TJ(PCS)
PRODUCTION DE SOURCES PRIMAIRE	98483	2231	5825985	-	-	-	-	-
RECUPERATION	-	339	-	-	-	-	-	-
IMPORTATIONS TOTALES	406025	122514	3693487	-	-	-	-	-
SOURCES PRIMAIRES	406025	-	3693487	-	-	-	-	-
PRODUITS DERIVES	-	122514	-	-	-	-	-	-
VARIATIONS DE STOCKS	4567	13470	-92802	-218	-	-	-	-218
EXPORTATIONS TOTALES	55221	115521	1712420	-	-	-	-	-
SOURCES PRIMAIRES	55221	-	1712420	-	-	-	-	-
PRODUITS DERIVES	-	115521	-	-	-	-	-	-
SOUTES	-	26731	-	-	-	-	-	-
DISPONIBLE POUR LA CONSOM.INT.BRUTE	453854	-3698	7714250	-218	-	-	-	-218
ENTRES EN TRANSFORMATION	454919	54935	952195	251322	80132	161324	9866	9866
CENTRALES ELECTK.THERM.CLASSIQUES	-	53802	952195	251322	80132	161324	9866	9866
CENTRALES NUCLEAIRES	-	-	-	-	-	-	-	-
FABR.D'AGGLOMERES ET DE BRINQUETTES	-	-	-	-	-	-	-	-
COKERIES	-	241	-	-	-	-	-	-
HAUTS FOURNEAUX	-	-	-	-	-	-	-	-
USINES A GAZ	-	892	-	-	-	-	-	-
RAFFINERIES	454919	-	-	-	-	-	-	-
SORTIES DE TRANSFORMATION	-	450488	-	1059696	511286	502186	46224	46224
CENTRALES ELECTK.THERM.CLASSIQUES	-	-	-	-	-	-	-	-
CENTRALES NUCLFAIRES	-	-	-	-	-	-	-	-
FABR.D'AGGLOMERES ET DE BRINQUETTES	-	-	-	-	-	-	-	-
COKERIES	-	-	-	511286	511286	-	-	-
HAUTS FOURNEAUX	-	-	-	502186	-	502186	-	-
USINES A GAZ	-	-	-	46224	-	-	-	46224
RAFFINERIES	-	450488	-	-	-	-	-	-
ECHANGES ET TRANSFERTS	-15	-7	-26824	29616	-67731	-	-	97347
CONSOMMATION DE LA BRANCHE ENERGIE	-	27342	197016	281538	234301	46181	1056	1056
PERTES SUR LES RESEAUX	-	-	16582	3883	1100	1375	1408	1408
DISPONIBLE POUR LA CONSOM.FINALE	-1080	364506	6521633	552351	128022	293306	131023	131023
CONSOMMATION FINALE NON ENERGETIQUE	-	48350	394624	8296	8296	-	-	-
CHIMIE	-	27160	394624	8296	8296	-	-	-
AUTRES	-	21190	-	-	-	-	-	-
CONSOMMATION FINALE ENERGETIQUE	-	314988	6038753	535528	120944	290874	123710	123710
INDUSTRIE	-	63306	2460671	475114	120765	290874	63475	63475
SIDERURGIE	-	2404	376215	405880	112473	265030	28377	28377
METALLS NON FERREUX	-	1911	72990	5353	-	-	5353	5353
CHIMIE	-	5630	724378	12706	4103	292	8311	8311
PRODUITS MINERAUX NON METAL.	-	-	436929	3972	1091	396	2485	2485
EXTRACTION	-	-	23571	-	-	-	-	-
ALIMENTATION,BOISSON,TABAC	-	-	216290	724	-	-	724	724
TEXTILES,CUIR,HABILLEMENT	-	-	75661	77	-	-	77	77
PAPIER ET CARTON	-	-	124014	-	-	-	-	-
FABRICATIONS METALLIQUES	-	-	313174	14442	1873	-	12569	12569
AUTRES INDUSTRIES	-	27735	81193	31960	1225	25156	5579	5579
AJUSTEMENT	-	25706	16256	-	-	-	-	-
TRANSPORTS	-	144341	12152	-	-	-	-	-
FERROVIAIRES	-	2678	-	-	-	-	-	-
ROUTIERS	-	123763	12152	-	-	-	-	-
AERIENS	-	14655	-	-	-	-	-	-
NAVIGATION INTERIEURE	-	3245	-	-	-	-	-	-
FOYERS DOMESTIQUES,ETC	-	107261	3565930	60414	179	-	60235	60235
AGRICULTURE	-	9167	-	-	-	-	-	-
PECHE	-	1213	-	-	-	-	-	-
ECART STATISTIQUE	-1080	1168	88256	8527	-1218	2432	7313	7313

Anmerkung zu den Mineralöl- und Gasbilanzen:

Die Gesamteinfuhren an Mineralölherzeugnissen enthalten nicht die Wiedereinsätze der Raffinerien, da sie den Rohöleinfuhren zugerechnet werden.

Note about the petroleum and gas balance-sheets:

The total imports of petroleum products do not contain quantities of imports which are redistilled in refineries; those quantities are included in the crude oil balance-sheets.

Note sur les bilans pétrole et gaz:

Les importations totales de produits pétroliers ne comprennent pas les quantités retraitées en raffinerie; celles-ci sont transférées dans les importations de pétrole brut.

 * BILANS PETROLE ET GAZ *

UNITES SPECIFIQUES

1981	BR DEUTSCHLAND	PETROLE SRUT 1000 T	TOTAL PROD. PETROLIERS 1000 T	GAZ NATUREL TJ(PCS)	GAZ DERIVES TJ(PCS)	GAZ DE COKERIES TJ(PCS)	GAZ DE HAUTS FOURNEAUX TJ(PCS)	GAZ D' USINES TJ(PCS)
PRODUCTION DE SOURCES PRIMAIRES	4442	-	673057	-	-	-	-	-
RECUPERATION	-	339	-	-	-	-	-	-
IMPORTATIONS TOTALES	90256	25827	1391486	-	-	-	-	-
SOURCES PRIMAIRES	90256	-	1391486	-	-	-	-	-
PRODUITS DERIVES	-	25827	-	-	-	-	-	-
VARIATIONS DE STOCKS	1345	2206	21499	-218	-	-	-	-218
EXPORTATIONS TOTALES	-	7313	106664	-	-	-	-	-
SOURCES PRIMAIRES	-	-	106664	-	-	-	-	-
PRODUITS DERIVES	-	7313	-	-	-	-	-	-
SOUTES	-	3179	-	-	-	-	-	-
DISPONIBLE POUR LA CONSOM.INT.BRUTE	96043	17880	1979378	-218	-	-	-	-218
ENTREES EN TRANSFORMATION	96348	5098	468578	93296	31226	31226	52204	9866
CENTRALES ELECTR.THERM.CLASSIQUES	-	4574	468578	93296	31226	31226	52204	9866
CENTRALES NUCLEAIRES	-	-	-	-	-	-	-	-
FABR.D'AGGLOMERES ET DE BRIQUETTES	-	-	-	-	-	-	-	-
COKERIES	-	6	-	-	-	-	-	-
HAUTS FOURNEAUX	-	-	-	-	-	-	-	-
USINES A GAZ	-	518	-	-	-	-	-	-
RAFFINERIES	96348	-	-	-	-	-	-	-
SORTIES DE TRANSFORMATION	-	95775	-	430602	229671	184975	15956	-
CENTRALES ELECTR.THERM.CLASSIQUES	-	-	-	-	-	-	-	-
CENTRALES NUCLEAIRES	-	-	-	-	-	-	-	-
FABR.D'AGGLOMERES ET DE BRIQUETTES	-	-	-	-	-	-	-	-
COKERIES	-	-	-	229671	229671	-	-	-
HAUTS FOURNEAUX	-	-	-	184975	-	184975	-	-
USINES A GAZ	-	-	-	15956	-	-	-	15956
RAFFINERIES	-	95775	-	-	-	-	-	-
ECHANGES ET TRANSFERTS	-	-	-7983	19948	-71843	-	-	91791
CONSUMMATION DE LA BRANCHE ENERGIE	-	6532	70848	122065	104424	16846	-	795
PERTES SUR LES RESEAUX	-	-	-	-	-	-	-	-
DISPONIBLE POUR LA CONSOM.FINALE	-305	102025	1431969	234971	22178	115925	96868	-
CONSUMMATION FINALE NON ENERGETIQUE	-	15934	70689	1800	1800	-	-	-
CHIMIE	-	9442	70689	1800	1800	-	-	-
AUTRES	-	6492	-	-	-	-	-	-
CONSUMMATION FINALE ENERGETIQUE	-	87169	1349233	225958	20535	115925	89498	-
INDUSTRIE	-	13390	661901	196747	20356	115925	60466	-
SIDERURGIE	-	1126	135175	150825	20356	102093	28376	-
METAUX NON FERREUX	-	1911	39284	4561	-	-	4561	-
CHIMIE	-	95	183382	8205	-	-	8205	-
PRODUITS MINERAUX NON METAL.	-	-	116191	2184	-	-	2184	-
EXTRACTION	-	-	9534	-	-	-	-	-
ALIMENTATION,BOISSON,TABAC	-	-	37936	513	-	-	513	-
TEXTILES,CUIR,HABILLEMENT	-	-	21179	77	-	-	77	-
PAPIER ET CARTON	-	-	34613	-	-	-	-	-
FABRICATIONS METALLIQUES	-	-	73756	12161	-	-	12161	-
AUTRES INDUSTRIES	-	-	10851	18221	-	13832	4389	-
AJUSTEMENT	-	10258	-	-	-	-	-	-
TRANSPORTS	-	36937	-	-	-	-	-	-
FERROVIAIRES	-	647	-	-	-	-	-	-
ROUTIERS	-	32781	-	-	-	-	-	-
AERIENS	-	3072	-	-	-	-	-	-
NAVIGATION INTERIEURE	-	437	-	-	-	-	-	-
FOYERS DOMESTIQUES,ETC	-	36842	687332	29211	179	-	29032	-
AGRICULTURE	-	1250	-	-	-	-	-	-
PECHE	-	400	-	-	-	-	-	-
ECART STATISTIQUE	-305	-1078	12047	7213	-157	-	7370	-
1981	FRANCE							
PRODUCTION DE SOURCES PRIMAIRES	1676	896	276872	-	-	-	-	-
RECUPERATION	-	-	-	-	-	-	-	-
IMPORTATIONS TOTALES	95133	13771	809457	-	-	-	-	-
SOURCES PRIMAIRES	95133	-	809457	-	-	-	-	-
PRODUITS DERIVES	-	13771	-	-	-	-	-	-
VARIATIONS DE STOCKS	634	2983	-68180	-	-	-	-	-
EXPORTATIONS TOTALES	-	15225	-	-	-	-	-	-
SOURCES PRIMAIRES	-	-	-	-	-	-	-	-
PRODUITS DERIVES	-	15225	-	-	-	-	-	-
SOUTES	-	3661	-	-	-	-	-	-
DISPONIBLE POUR LA CONSOM.INT.BRUTE	97443	-1436	1018149	-	-	-	-	-
ENTREES EN TRANSFORMATION	97285	7648	49576	58719	17743	40976	-	-
CENTRALES ELECTR.THERM.CLASSIQUES	-	7459	49576	58719	17743	40976	-	-
CENTRALES NUCLEAIRES	-	-	-	-	-	-	-	-
FABR.D'AGGLOMERES ET DE BRIQUETTES	-	-	-	-	-	-	-	-
COKERIES	-	182	-	-	-	-	-	-
HAUTS FOURNEAUX	-	-	-	-	-	-	-	-
USINES A GAZ	-	7	-	-	-	-	-	-
RAFFINERIES	97285	-	-	-	-	-	-	-
SORTIES DE TRANSFORMATION	-	96435	-	188646	88524	99709	413	-
CENTRALES ELECTR.THERM.CLASSIQUES	-	-	-	-	-	-	-	-
CENTRALES NUCLEAIRES	-	-	-	-	-	-	-	-
FABR.D'AGGLOMERES ET DE BRIQUETTES	-	-	-	-	-	-	-	-
COKERIES	-	-	-	88524	88524	-	-	-
HAUTS FOURNEAUX	-	-	-	99709	-	99709	-	-
USINES A GAZ	-	-	-	413	-	-	-	413
RAFFINERIES	-	96435	-	-	-	-	-	-
ECHANGES ET TRANSFERTS	-	-138	-5277	12643	4539	-	-	8104
CONSUMMATION DE LA BRANCHE ENERGIE	-	5427	9716	39258	34513	4666	-	79
PERTES SUR LES RESEAUX	-	-	-	-	-	-	-	-
DISPONIBLE POUR LA CONSOM.FINALE	158	81786	953580	103312	40807	54067	8438	-
CONSUMMATION FINALE NON ENERGETIQUE	-	9514	138600	5839	5839	-	-	-
CHIMIE	-	4703	138600	5839	5839	-	-	-
AUTRES	-	4811	-	-	-	-	-	-
CONSUMMATION FINALE ENERGETIQUE	-	70452	807454	97548	34978	54067	8503	-
INDUSTRIE	-	13315	336812	90287	34978	54067	1242	-
SIDERURGIE	-	-	53302	88308	34241	54067	-	-
METAUX NON FERREUX	-	-	1500	792	-	-	792	-
CHIMIE	-	814	67836	205	205	-	-	-
PRODUITS MINERAUX NON METAL.	-	-	71690	522	522	-	-	-
EXTRACTION	-	-	10249	-	-	-	-	-
ALIMENTATION,BOISSON,TABAC	-	-	23749	-	-	-	-	-
TEXTILES,CUIR,HABILLEMENT	-	-	7041	-	-	-	-	-
PAPIER ET CARTON	-	-	14968	-	-	-	-	-
FABRICATIONS METALLIQUES	-	-	65048	-	-	-	-	-
AUTRES INDUSTRIES	-	-	21429	460	10	-	450	-
AJUSTEMENT	-	12501	-	-	-	-	-	-
TRANSPORTS	-	30537	230	-	-	-	-	-
FERROVIAIRES	-	558	-	-	-	-	-	-
ROUTIERS	-	27319	230	-	-	-	-	-
AERIENS	-	2328	-	-	-	-	-	-
NAVIGATION INTERIEURE	-	332	-	-	-	-	-	-
FOYERS DOMESTIQUES,ETC	-	26600	470412	7261	-	-	7261	-
AGRICULTURE	-	2764	-	-	-	-	-	-
PECHE	-	390	-	-	-	-	-	-
ECART STATISTIQUE	158	1820	7526	-75	-10	-	-65	-

 * BILANS PETROLE ET GAZ *

UNITES SPECIFIQUES

1981	ITALIA	PETROLE BRUT 1000 T	TOTAL PROD. PETROLIERS 1000 T	GAZ NATUREL TJ (PCS)	GAZ DERIVES TJ (PCS)	GAZ DE COKERIES TJ (PCS)	GAZ DE HAUTS FOURNEAUX TJ (PCS)	GAZ D' USINES TJ (PCS)
PRODUCTION DE SOURCES PRIMAIRES	1487	24	534929	-	-	-	-	-
RECUPERATION	-	-	-	-	-	-	-	-
IMPORTATIONS TOTALES	91073	16243	529211	-	-	-	-	-
SOURCES PRIMAIRES	91073	-	529211	-	-	-	-	-
PRODUITS DERIVES	-	16243	-	-	-	-	-	-
VARIATIONS DE STOCKS	253	1298	-43806	-	-	-	-	-
EXPORTATIONS TOTALES	552	14269	-	-	-	-	-	-
SOURCES PRIMAIRES	552	-	-	-	-	-	-	-
PRODUITS DERIVES	-	14269	-	-	-	-	-	-
SOUTES	-	3998	-	-	-	-	-	-
DISPONIBLE POUR LA CONSOM.INT.BRUTE	92261	-702	1020334	-	-	-	-	-
ENTREES EN TRANSFORMATION	92570	22526	86125	34670	12683	21987	-	-
CENTRALES ELECTR.THERM.CLASSIQUES	-	22526	86125	34670	12683	21987	-	-
CENTRALES NUCLEAIRES	-	-	-	-	-	-	-	-
FABR.D'AGGLOMERES ET DE BRIQUETTES	-	-	-	-	-	-	-	-
COKERIES	-	-	-	-	-	-	-	-
HAUTS FOURNEAUX	-	-	-	-	-	-	-	-
USINES A GAZ	-	-	-	-	-	-	-	-
RAFFINERIES	92570	-	-	-	-	-	-	-
SORTIES DE TRANSFORMATION	-	91392	-	143136	61446	65113	16577	-
CENTRALES ELECTR.THERM.CLASSIQUES	-	-	-	-	-	-	-	-
CENTRALES NUCLEAIRES	-	-	-	-	-	-	-	-
FABR.D'AGGLOMERES ET DE BRIQUETTES	-	-	-	-	-	-	-	-
COKERIES	-	-	-	61446	61446	-	-	-
HAUTS FOURNEAUX	-	-	-	65113	-	65113	-	-
USINES A GAZ	-	-	-	16577	-	-	-	16577
RAFFINERIES	-	91392	-	-	-	-	-	-
ECHANGES ET TRANSFERTS	-	-	-19578	3039	-427	-	-	3466
CONSOMMATION DE LA BRANCHE ENERGIE	-	4586	7962	35287	29834	5382	71	-
PERTES SUR LES RESEAUX	-	-	16531	2760	1100	1375	285	-
DISPONIBLE POUR LA CONSOM.FINALE	-309	63578	890138	73458	17402	36369	19687	-
CONSOMMATION FINALE NON ENERGETIQUE	-	6788	79953	657	657	-	-	-
CHIMIE	-	3189	79953	657	657	-	-	-
AUTRES	-	3599	-	-	-	-	-	-
CONSOMMATION FINALE ENERGETIQUE	-	56724	819176	74114	18058	36369	19687	-
INDUSTRIE	-	14802	402254	54925	18058	36369	498	-
SIDERURGIE	-	1045	85934	53146	16777	36369	-	-
METAUX NON FERREUX	-	-	5944	-	-	-	-	-
CHIMIE	-	3594	43806	-	-	-	-	-
PRODUITS MINERAUX NON METAL.	-	-	146732	870	569	-	301	-
EXTRACTION	-	-	306	-	-	-	-	-
ALIMENTATION,BOISSON,TABAC	-	-	36263	-	-	-	-	-
TEXTILES,CUIR,HABILLEMENT	-	-	17560	-	-	-	-	-
PAPIER ET CARTON	-	-	18854	-	-	-	-	-
FABRICATIONS METALLIQUES	-	-	36799	909	712	-	197	-
AUTRES INDUSTRIES	-	9881	10056	-	-	-	-	-
AJUSTEMENT	-	282	-	-	-	-	-	-
TRANSPORTS	-	23888	11922	-	-	-	-	-
FERROVIAIRES	-	245	-	-	-	-	-	-
ROUTIERS	-	21809	11922	-	-	-	-	-
AERIENS	-	1489	-	-	-	-	-	-
NAVIGATION INTERIEURE	-	345	-	-	-	-	-	-
FOYERS DOMESTIQUES,ETC	-	18034	405000	19189	-	-	-	19189
AGRICULTURE	-	1857	-	-	-	-	-	-
PECHE	-	15	-	-	-	-	-	-
ECART STATISTIQUE	-309	+66	-8991	-1313	-1313	-	-	-
1981	NETHERLAND							
PRODUCTION DE SOURCES PRIMAIRES	1606	-	2833787	-	-	-	-	-
RECUPERATION	-	-	-	-	-	-	-	-
IMPORTATIONS TOTALES	38743	32767	117890	-	-	-	-	-
SOURCES PRIMAIRES	38743	-	117890	-	-	-	-	-
PRODUITS DERIVES	-	32767	-	-	-	-	-	-
VARIATIONS DE STOCKS	768	1962	-352	-	-	-	-	-
EXPORTATIONS TOTALES	373	39889	1605756	-	-	-	-	-
SOURCES PRIMAIRES	373	-	1605756	-	-	-	-	-
PRODUITS DERIVES	-	39889	-	-	-	-	-	-
SOUTES	-	9173	-	-	-	-	-	-
DISPONIBLE POUR LA CONSOM.INT.BRUTE	40744	-14333	1345569	-	-	-	-	-
ENTREES EN TRANSFORMATION	40711	5598	232505	14743	3242	11501	-	-
CENTRALES ELECTR.THERM.CLASSIQUES	-	5564	232505	14743	3242	11501	-	-
CENTRALES NUCLEAIRES	-	-	-	-	-	-	-	-
FABR.D'AGGLOMERES ET DE BRIQUETTES	-	-	-	-	-	-	-	-
COKERIES	-	34	-	-	-	-	-	-
HAUTS FOURNEAUX	-	-	-	-	-	-	-	-
USINES A GAZ	-	-	-	-	-	-	-	-
RAFFINERIES	40711	-	-	-	-	-	-	-
SORTIES DE TRANSFORMATION	-	40457	-	49380	21114	28266	-	-
CENTRALES ELECTR.THERM.CLASSIQUES	-	-	-	-	-	-	-	-
CENTRALES NUCLEAIRES	-	-	-	-	-	-	-	-
FABR.D'AGGLOMERES ET DE BRIQUETTES	-	-	-	-	-	-	-	-
COKERIES	-	-	-	21114	21114	-	-	-
HAUTS FOURNEAUX	-	-	-	28266	-	28266	-	-
USINES A GAZ	-	-	-	-	-	-	-	-
RAFFINERIES	-	40457	-	-	-	-	-	-
ECHANGES ET TRANSFERTS	-	81	-	-	-	-	-	-
CONSOMMATION DE LA BRANCHE ENERGIE	-	2744	17020	21044	7072	13972	-	-
PERTES SUR LES RESEAUX	-	-	-	-	-	-	-	-
DISPONIBLE POUR LA CONSOM.FINALE	33	17863	1096044	13593	10800	2793	-	-
CONSOMMATION FINALE NON ENERGETIQUE	-	5381	76285	-	-	-	-	-
CHIMIE	-	4053	76285	-	-	-	-	-
AUTRES	-	1328	-	-	-	-	-	-
CONSOMMATION FINALE ENERGETIQUE	-	12652	1007421	10832	10540	292	-	-
INDUSTRIE	-	2296	324635	10832	10540	292	-	-
SIDERURGIE	-	-	17698	8857	8857	-	-	-
METAUX NON FERREUX	-	-	4267	-	-	-	-	-
CHIMIE	-	938	150939	1975	1683	292	-	-
PRODUITS MINERAUX NON METAL.	-	-	28306	-	-	-	-	-
EXTRACTION	-	-	-	-	-	-	-	-
ALIMENTATION,BOISSON,TABAC	-	-	62984	-	-	-	-	-
TEXTILES,CUIR,HABILLEMENT	-	-	9129	-	-	-	-	-
PAPIER ET CARTON	-	-	23032	-	-	-	-	-
FABRICATIONS METALLIQUES	-	-	27805	-	-	-	-	-
AUTRES INDUSTRIES	-	721	475	-	-	-	-	-
AJUSTEMENT	-	637	-	-	-	-	-	-
TRANSPORTS	-	8201	-	-	-	-	-	-
FERROVIAIRES	-	45	-	-	-	-	-	-
ROUTIERS	-	6663	-	-	-	-	-	-
AERIENS	-	912	-	-	-	-	-	-
NAVIGATION INTERIEURE	-	581	-	-	-	-	-	-
FOYERS DOMESTIQUES,ETC	-	2155	682786	-	-	-	-	-
AGRICULTURE	-	237	-	-	-	-	-	-
PECHE	-	-	-	-	-	-	-	-
ECART STATISTIQUE	33	-170	12338	2761	260	2501	-	-

 * BILANS PETROLE ET GAZ *

		UNITES SPECIFIQUES						
1981	BELGIQUE/BELGIE	PETROLE BRUT 1000 T	TOTAL PROD. PETROLIERS 1000 T	GAZ NATUREL TJ(PC)	GAZ DERIVES TJ(PC)	GAZ DE COKERIES TJ(PC)	GAZ DE HAUTS FOURNEAUX TJ(PC)	GAZ D USINES TJ(PC)
	PRODUCTION DE SOURCES PRIMAIRES	-	245	1275	-	-	-	-
	RECUPERATION	-	-	-	-	-	-	-
	IMPORTATIONS TOTALES	28917	9336	383004	-	-	-	-
	SOURCES PRIMAIRES	28917	-	383004	-	-	-	-
	PRODUITS DERIVES	-	9336	-	-	-	-	-
	VARIATIONS DE STOCKS	424	1862	-1963	-	-	-	-
	EXPORTATIONS TOTALES	86	16976	-	-	-	-	-
	SOURCES PRIMAIRES	86	-	-	-	-	-	-
	PRODUITS DERIVES	-	16976	-	-	-	-	-
	SOUTES	-	2857	-	-	-	-	-
	DISPONIBLE POUR LA CONSOM.INT.BRUTE	29255	-8390	382316	-	-	-	-
	ENTREES EN TRANSFORMATION	29257	3333	59304	-	13530	21641	-
	CENTRALES ELECTN.THERM.CLASSIQUES	-	3313	59304	35171	13530	21641	-
	CENTRALES NUCLEAIRES	-	-	-	-	-	-	-
	FABR.D'AGGLOMERES ET DE BRIQUETTES	-	-	-	-	-	-	-
	COKERIES	-	19	-	-	-	-	-
	HAUTS FOURNEAUX	-	-	-	-	-	-	-
	USINES A GAZ	-	1	-	-	-	-	-
	RAFFINERIES	29257	-	-	-	-	-	-
	SORTIES DE TRANSFORMATION	-	28681	-	99526	45199	54280	47
	CENTRALES ELECTN.THERM.CLASSIQUES	-	-	-	-	-	-	-
	CENTRALES NUCLEAIRES	-	-	-	-	-	-	-
	FABR.D'AGGLOMERES ET DE BRIQUETTES	-	-	-	-	-	-	-
	COKERIES	-	-	-	45199	45199	-	-
	HAUTS FOURNEAUX	-	-	-	54280	-	54280	-
	USINES A GAZ	-	-	-	47	-	-	47
	RAFFINERIES	-	28681	-	-	-	-	-
	ECHANGES ET TRANSFERTS	-	-	-	-	-	-	-
	CONSOMMATION DE LA BRANCHE ENERGIE	-	1539	10574	23551	20979	2572	-
	PERTES SUR LES RESEAUX	-	-	-	-	-	-	-
	DISPONIBLE POUR LA CONSOM.FINALE	-2	15419	312438	40804	10690	30067	47
	CONSOMMATION FINALE NON ENERGETIQUE	-	2083	29097	-	-	-	-
	CHIMIE	-	1124	29097	-	-	-	-
	AUTRES	-	959	-	-	-	-	-
	CONSOMMATION FINALE ENERGETIQUE	-	13425	284430	40865	10690	30136	39
	INDUSTRIE	-	2306	114609	40826	10690	30136	-
	SIDERURGIE	-	1	33416	29447	10635	18812	-
	METAUX NON FERREUX	-	-	6169	-	-	-	-
	CHIMIE	-	9	30182	-	-	-	-
	PRODUITS MINERAUX NON METAL.	-	-	29331	-	-	-	-
	EXTRACTION	-	-	-	-	-	-	-
	ALIMENTATION,BOISSON,TABAC	-	-	4204	-	-	-	-
	TEXTILES,CUIR,HABILLEMENT	-	-	917	-	-	-	-
	PAPIER ET CARTON	-	-	2689	-	-	-	-
	FABRICATIONS METALLIQUES	-	-	6093	-	-	-	-
	AUTRES INDUSTRIES	-	2296	1608	11379	55	11324	-
	AJUSTEMENT	-	-	-	-	-	-	-
	TRANSPORTS	-	5399	-	-	-	-	-
	FERROVIAIRES	-	151	-	-	-	-	-
	ROUTIERS	-	4618	-	-	-	-	-
	AERIENS	-	502	-	-	-	-	-
	NAVIGATION INTERIEURE	-	128	-	-	-	-	-
	FOYERS DOMESTIQUES,ETC	-	5720	169821	39	-	-	39
	AGRICULTURE	-	276	-	-	-	-	-
	PECHE	-	40	-	-	-	-	-
	ECART STATISTIQUE	-2	-89	-1089	-61	-	-69	8

1981	LUXEMBOURG							
	PRODUCTION DE SOURCES PRIMAIRES	-	-	-	-	-	-	-
	RECUPERATION	-	-	-	-	-	-	-
	IMPORTATIONS TOTALES	-	1058	15094	-	-	-	-
	SOURCES PRIMAIRES	-	-	15094	-	-	-	-
	PRODUITS DERIVES	-	1058	-	-	-	-	-
	VARIATIONS DE STOCKS	-	7	-	-	-	-	-
	EXPORTATIONS TOTALES	-	27	-	-	-	-	-
	SOURCES PRIMAIRES	-	-	-	-	-	-	-
	PRODUITS DERIVES	-	27	-	-	-	-	-
	SOUTES	-	-	-	-	-	-	-
	DISPONIBLE POUR LA CONSOM.INT.BRUTE	-	1038	15094	-	-	-	-
	ENTREES EN TRANSFORMATION	-	24	1343	4768	-	4768	-
	CENTRALES ELECTN.THERM.CLASSIQUES	-	24	1343	4768	-	4768	-
	CENTRALES NUCLEAIRES	-	-	-	-	-	-	-
	FABR.D'AGGLOMERES ET DE BRIQUETTES	-	-	-	-	-	-	-
	COKERIES	-	-	-	-	-	-	-
	HAUTS FOURNEAUX	-	-	-	-	-	-	-
	USINES A GAZ	-	-	-	-	-	-	-
	RAFFINERIES	-	-	-	-	-	-	-
	SORTIES DE TRANSFORMATION	-	-	-	16774	-	16774	-
	CENTRALES ELECTN.THERM.CLASSIQUES	-	-	-	-	-	-	-
	CENTRALES NUCLEAIRES	-	-	-	-	-	-	-
	FABR.D'AGGLOMERES ET DE BRIQUETTES	-	-	-	-	-	-	-
	COKERIES	-	-	-	-	-	-	-
	HAUTS FOURNEAUX	-	-	-	16774	-	16774	-
	USINES A GAZ	-	-	-	-	-	-	-
	RAFFINERIES	-	-	-	-	-	-	-
	ECHANGES ET TRANSFERTS	-	-	-	-	-	-	-
	CONSOMMATION DE LA BRANCHE ENERGIE	-	-	-	-	-	-	-
	PERTES SUR LES RESEAUX	-	-	51	-	-	-	-
	DISPONIBLE POUR LA CONSOM.FINALE	-	1014	13700	12006	-	12006	-
	CONSOMMATION FINALE NON ENERGETIQUE	-	42	-	-	-	-	-
	CHIMIE	-	1	-	-	-	-	-
	AUTRES	-	41	-	-	-	-	-
	CONSOMMATION FINALE ENERGETIQUE	-	965	13699	12006	-	12006	-
	INDUSTRIE	-	144	8071	12006	-	12006	-
	SIDERURGIE	-	40	7700	11610	-	11610	-
	METAUX NON FERREUX	-	-	-	-	-	-	-
	CHIMIE	-	39	-	-	-	-	-
	PRODUITS MINERAUX NON METAL.	-	-	371	396	-	396	-
	EXTRACTION	-	-	-	-	-	-	-
	ALIMENTATION,BOISSON,TABAC	-	-	-	-	-	-	-
	TEXTILES,CUIR,HABILLEMENT	-	-	-	-	-	-	-
	PAPIER ET CARTON	-	-	-	-	-	-	-
	FABRICATIONS METALLIQUES	-	-	-	-	-	-	-
	AUTRES INDUSTRIES	-	65	-	-	-	-	-
	AJUSTEMENT	-	-	-	-	-	-	-
	TRANSPORTS	-	520	-	-	-	-	-
	FERROVIAIRES	-	-	-	-	-	-	-
	ROUTIERS	-	453	-	-	-	-	-
	AERIENS	-	67	-	-	-	-	-
	NAVIGATION INTERIEURE	-	-	-	-	-	-	-
	FOYERS DOMESTIQUES,ETC	-	301	5628	-	-	-	-
	AGRICULTURE	-	6	-	-	-	-	-
	PECHE	-	-	-	-	-	-	-
	ECART STATISTIQUE	-	7	1	-	-	-	-

 * BILANS PETROLE ET GAZ *

UNITES SPECIFIQUES

1981	PETROLE BRUT 1000 T	TOTAL PROD. PETROLIERS 1000 T	GAZ NATUREL TJ(PC3)	GAZ DERIVES TJ(PC3)	GAZ DE COKERIES TJ(PC3)	GAZ DE HAUTS FOURNEAUX TJ(PC3)	GAZ D' USINES TJ(PC3)
UNITED KINGDOM							
PRODUCTION DE SOURCES PRIMAIRES	88318	1066	1453873	-	-	-	-
RECUPERATION	-	-	-	-	-	-	-
IMPORTATIONS TOTALES	36855	9402	447345	-	-	-	-
SOURCES PRIMAIRES	36855	-	447345	-	-	-	-
PRODUITS DERIVES	-	9402	-	-	-	-	-
VARIATIONS DE STOCKS	1671	2074	-	-	-	-	-
EXPORTATIONS TOTALES	51669	12794	-	-	-	-	-
SOURCES PRIMAIRES	51669	-	-	-	-	-	-
PRODUITS DERIVES	-	12794	-	-	-	-	-
SOUTES	-	2073	-	-	-	-	-
DISPONIBLE POUR LA CONSOM.INT.BRUTE	75175	-2325	1901218	-	-	-	-
ENTREES EN TRANSFORMATION	75850	6998	19000	9955	1708	8247	-
CENTRALES ELECTN.THERM.CLASSIQUES	-	6790	19000	9955	1708	8247	-
CENTRALES NUCLEAIRES	-	-	-	-	-	-	-
FABR.D'AGGLOMERES ET DE BRIQUETTES	-	-	-	-	-	-	-
COKERIES	-	-	-	-	-	-	-
HAUTS FOURNEAUX	-	-	-	-	-	-	-
USINES A GAZ	-	208	-	-	-	-	-
RAFFINERIES	75850	-	-	-	-	-	-
SORTIES DE TRANSFORMATION	-	75014	-	128108	65332	53069	9707
CENTRALES ELECTN.THERM.CLASSIQUES	-	-	-	-	-	-	-
CENTRALES NUCLEAIRES	-	-	-	-	-	-	-
FABR.D'AGGLOMERES ET DE BRIQUETTES	-	-	-	-	-	-	-
COKERIES	-	-	-	65332	65332	-	-
HAUTS FOURNEAUX	-	-	-	53069	-	53069	-
USINES A GAZ	-	-	-	9707	-	-	9707
RAFFINERIES	-	75014	-	-	-	-	-
ECHANGES ET TRANSFERTS	-	45	6014	-6014	-	-	-6014
CONSOMMATION DE LA BRANCHE ENERGIE	-	5680	80724	40322	37479	2743	100
PERTES SUR LES RESEAUX	-	-	-	744	-	-	744
DISPONIBLE POUR LA CONSOM.FINALE	-675	60056	1807508	71073	26145	42079	2849
CONSOMMATION FINALE NON ENERGETIQUE	-	7549	-	-	-	-	-
CHIMIE	-	4492	-	-	-	-	-
AUTRES	-	3057	-	-	-	-	-
CONSOMMATION FINALE ENERGETIQUE	-	51929	1741084	71071	26143	42079	2849
INDUSTRIE	-	11752	596133	68750	26143	42079	528
SIDERURGIE	-	20	42990	63686	21607	42079	-
METAUX NON FERREUX	-	-	15826	-	-	-	-
CHIMIE	-	-	248233	2321	2215	-	106
PRODUITS MINERAUX NON METAL.	-	-	44308	-	-	-	-
EXTRACTION	-	-	3482	-	-	-	-
ALIMENTATION,BOISSON,TABAC	-	-	51154	211	-	-	211
TEXTILES,CUIR,HABILLEMENT	-	-	19835	-	-	-	-
PAPIER ET CARTON	-	-	29858	-	-	-	-
FABRICATIONS METALLIQUES	-	-	103673	1372	1161	-	211
AUTRES INDUSTRIES	-	11731	36774	1160	1160	-	-
AJUSTEMENT	-	1	-	-	-	-	-
TRANSPORTS	-	30413	-	-	-	-	-
FERROVIAIRES	-	812	-	-	-	-	-
ROUTIERS	-	24267	-	-	-	-	-
AERIENS	-	4529	-	-	-	-	-
NAVIGATION INTERIEURE	-	805	-	-	-	-	-
FOYERS DOMESTIQUES,ETC	-	9764	1144951	2321	-	-	2321
AGRICULTURE	-	983	-	-	-	-	-
PECHE	-	212	-	-	-	-	-
ECART STATISTIQUE	-675	578	66424	2	2	-	-
IRELAND							
PRODUCTION DE SOURCES PRIMAIRES	-	-	52192	-	-	-	-
RECUPERATION	-	-	-	-	-	-	-
IMPORTATIONS TOTALES	668	4347	-	-	-	-	-
SOURCES PRIMAIRES	668	-	-	-	-	-	-
PRODUITS DERIVES	-	4347	-	-	-	-	-
VARIATIONS DE STOCKS	66	158	-	-	-	-	-
EXPORTATIONS TOTALES	-	88	-	-	-	-	-
SOURCES PRIMAIRES	-	-	-	-	-	-	-
PRODUITS DERIVES	-	88	-	-	-	-	-
SOUTES	-	56	-	-	-	-	-
DISPONIBLE POUR LA CONSOM.INT.BRUTE	734	4361	52192	-	-	-	-
ENTREES EN TRANSFORMATION	735	1173	35764	-	-	-	-
CENTRALES ELECTN.THERM.CLASSIQUES	-	1105	35764	-	-	-	-
CENTRALES NUCLEAIRES	-	-	-	-	-	-	-
FABR.D'AGGLOMERES ET DE BRIQUETTES	-	-	-	-	-	-	-
COKERIES	-	-	-	-	-	-	-
HAUTS FOURNEAUX	-	-	-	-	-	-	-
USINES A GAZ	-	68	-	-	-	-	-
RAFFINERIES	735	-	-	-	-	-	-
SORTIES DE TRANSFORMATION	-	730	-	3459	-	-	3459
CENTRALES ELECTN.THERM.CLASSIQUES	-	-	-	-	-	-	-
CENTRALES NUCLEAIRES	-	-	-	-	-	-	-
FABR.D'AGGLOMERES ET DE BRIQUETTES	-	-	-	-	-	-	-
COKERIES	-	-	-	-	-	-	-
HAUTS FOURNEAUX	-	-	-	-	-	-	-
USINES A GAZ	-	-	-	3459	-	-	3459
RAFFINERIES	-	730	-	-	-	-	-
ECHANGES ET TRANSFERTS	-	-	-	-	-	-	-
CONSOMMATION DE LA BRANCHE ENERGIE	-	23	172	11	-	-	11
PERTES SUR LES RESEAUX	-	-	-	379	-	-	379
DISPONIBLE POUR LA CONSOM.FINALE	-1	3895	16256	3069	-	-	3069
CONSOMMATION FINALE NON ENERGETIQUE	-	169	-	-	-	-	-
CHIMIE	-	-	-	-	-	-	-
AUTRES	-	169	-	-	-	-	-
CONSOMMATION FINALE ENERGETIQUE	-	3689	16256	3069	-	-	3069
INDUSTRIE	-	1185	16256	741	-	-	741
SIDERURGIE	-	27	-	1	-	-	1
METAUX NON FERREUX	-	-	-	-	-	-	-
CHIMIE	-	96	-	-	-	-	-
PRODUITS MINERAUX NON METAL.	-	-	-	-	-	-	-
EXTRACTION	-	-	-	-	-	-	-
ALIMENTATION,BOISSON,TABAC	-	-	-	-	-	-	-
TEXTILES,CUIR,HABILLEMENT	-	-	-	-	-	-	-
PAPIER ET CARTON	-	-	-	-	-	-	-
FABRICATIONS METALLIQUES	-	-	-	-	-	-	-
AUTRES INDUSTRIES	-	1062	-	740	-	-	740
AJUSTEMENT	-	-	16256	-	-	-	-
TRANSPORTS	-	1630	-	-	-	-	-
FERROVIAIRES	-	37	-	-	-	-	-
ROUTIERS	-	1406	-	-	-	-	-
AERIENS	-	183	-	-	-	-	-
NAVIGATION INTERIEURE	-	4	-	-	-	-	-
FOYERS DOMESTIQUES,ETC	-	874	-	2321	-	-	2321
AGRICULTURE	-	213	-	-	-	-	-
PECHE	-	-	-	-	-	-	-
ECART STATISTIQUE	-1	37	-	-	-	-	-

 * BILANS PETROLE ET GAZ *

UNITES SPECIFIQUES

	PETROLE BRUT 1000 T	TOTAL PROD. PETROLIERS 1000 T	GAZ NATUREL TJ(PC)	GAZ DERIVES TJ(PC)	GAZ DE COKERIES TJ(PC)	GAZ DE HAUTS FOURNEAUX TJ(PC)	GAZ D' USINES TJ(PC)
1981	DANMARK						
PRODUCTION DE SOURCES PRIMAIRES	758	-	-	-	-	-	-
RECUPERATION	-	-	-	-	-	-	-
IMPORTATIONS TOTALES	5883	6185	-	-	-	-	-
SOURCES PRIMAIRES	5883	-	-	-	-	-	-
PRODUITS DERIVES	-	6185	-	-	-	-	-
VARIATIONS DE STOCKS	-137	790	-	-	-	-	-
EXPORTATIONS TOTALES	251	1263	-	-	-	-	-
SOURCES PRIMAIRES	251	-	-	-	-	-	-
PRODUITS DERIVES	-	1263	-	-	-	-	-
SOUTES	-	492	-	-	-	-	-
DISPONIBLE POUR LA CONSUM.INT.BRUTE	6253	5220	-	-	-	-	-
ENTREES EN TRANSFORMATION	6229	770	-	-	-	-	-
CENTRALES ELECTR.THERM.CLASSIQUES	-	680	-	-	-	-	-
CENTRALES NUCLEAIRES	-	-	-	-	-	-	-
FABR.D'AGGLOMERES ET DE BRIQUETTES	-	-	-	-	-	-	-
COKERIES	-	-	-	-	-	-	-
HAUTS FOURNEAUX	-	-	-	-	-	-	-
USINES A GAZ	-	90	-	-	-	-	-
RAFFINERIES	6229	-	-	-	-	-	-
SORTIES DE TRANSFORMATION	-	6209	-	-	-	-	-
CENTRALES ELECTR.THERM.CLASSIQUES	-	-	-	-	-	-	-
CENTRALES NUCLEAIRES	-	-	-	-	-	-	-
FABR.D'AGGLOMERES ET DE BRIQUETTES	-	-	-	-	-	-	-
COKERIES	-	-	-	-	-	-	-
HAUTS FOURNEAUX	-	-	-	-	-	-	-
USINES A GAZ	-	-	-	-	-	-	-
RAFFINERIES	-	6209	-	-	-	-	-
ECHANGES ET TRANSFERTS	-15	5	-	-	-	-	-
CONSUMATION DE LA BRANCHE ENERGIE	-	309	-	-	-	-	-
PERTES SUR LES RESEAUX	-	-	-	-	-	-	-
DISPONIBLE POUR LA CONSUM.FINALE	9	0355	-	-	-	-	-
CONSUMATION FINALE NON ENERGETIQUE	-	425	-	-	-	-	-
CHIMIE	-	-	-	-	-	-	-
AUTRES	-	425	-	-	-	-	-
CONSUMATION FINALE ENERGETIQUE	-	9906	-	-	-	-	-
INDUSTRIE	-	1677	-	-	-	-	-
SIDERURGIE	-	-	-	-	-	-	-
METAUX NON FERREUX	-	-	-	-	-	-	-
CHIMIE	-	-	-	-	-	-	-
PRODUITS MINERAUX NON METAL.	-	-	-	-	-	-	-
EXTRACTION	-	-	-	-	-	-	-
ALIMENTATION,BOISSON,TABAC	-	-	-	-	-	-	-
TEXTILES,CUIR,HABILLEMENT	-	-	-	-	-	-	-
PAPIER ET CARTON	-	-	-	-	-	-	-
FABRICATIONS METALLIQUES	-	-	-	-	-	-	-
AUTRES INDUSTRIES	-	1677	-	-	-	-	-
AJUSTEMENT	-	-	-	-	-	-	-
TRANSPORTS	-	2956	-	-	-	-	-
FERROVIAIRES	-	128	-	-	-	-	-
ROUTIERS	-	2172	-	-	-	-	-
AERIENS	-	494	-	-	-	-	-
NAVIGATION INTERIEURE	-	162	-	-	-	-	-
FOYERS DOMESTIQUES,ETC	-	5273	-	-	-	-	-
AGRICULTURE	-	945	-	-	-	-	-
PECHE	-	156	-	-	-	-	-
ECART STATISTIQUE	9	24	-	-	-	-	-
1981	HELLAS						
PRODUCTION DE SOURCES PRIMAIRES	196	-	-	-	-	-	-
RECUPERATION	-	-	-	-	-	-	-
IMPORTATIONS TOTALES	18497	3578	-	-	-	-	-
SOURCES PRIMAIRES	18497	-	-	-	-	-	-
PRODUITS DERIVES	-	3578	-	-	-	-	-
VARIATIONS DE STOCKS	-457	130	-	-	-	-	-
EXPORTATIONS TOTALES	2290	7677	-	-	-	-	-
SOURCES PRIMAIRES	2290	-	-	-	-	-	-
PRODUITS DERIVES	-	7677	-	-	-	-	-
SOUTES	-	1042	-	-	-	-	-
DISPONIBLE POUR LA CONSUM.INT.BRUTE	15946	5011	-	-	-	-	-
ENTREES EN TRANSFORMATION	15934	1767	-	-	-	-	-
CENTRALES ELECTR.THERM.CLASSIQUES	-	1767	-	-	-	-	-
CENTRALES NUCLEAIRES	-	-	-	-	-	-	-
FABR.D'AGGLOMERES ET DE BRIQUETTES	-	-	-	-	-	-	-
COKERIES	-	-	-	-	-	-	-
HAUTS FOURNEAUX	-	-	-	-	-	-	-
USINES A GAZ	-	-	-	-	-	-	-
RAFFINERIES	15934	-	-	-	-	-	-
SORTIES DE TRANSFORMATION	-	15795	-	65	-	-	65
CENTRALES ELECTR.THERM.CLASSIQUES	-	-	-	-	-	-	-
CENTRALES NUCLEAIRES	-	-	-	-	-	-	-
FABR.D'AGGLOMERES ET DE BRIQUETTES	-	-	-	-	-	-	-
COKERIES	-	-	-	-	-	-	-
HAUTS FOURNEAUX	-	-	-	-	-	-	-
USINES A GAZ	-	-	-	65	-	-	65
RAFFINERIES	-	15795	-	-	-	-	-
ECHANGES ET TRANSFERTS	-	-	-	-	-	-	-
CONSUMATION DE LA BRANCHE ENERGIE	-	502	-	-	-	-	-
PERTES SUR LES RESEAUX	-	-	-	-	-	-	-
DISPONIBLE POUR LA CONSUM.FINALE	12	8515	-	65	-	-	65
CONSUMATION FINALE NON ENERGETIQUE	-	465	-	-	-	-	-
CHIMIE	-	156	-	-	-	-	-
AUTRES	-	309	-	-	-	-	-
CONSUMATION FINALE ENERGETIQUE	-	8077	-	65	-	-	65
INDUSTRIE	-	2519	-	-	-	-	-
SIDERURGIE	-	145	-	-	-	-	-
METAUX NON FERREUX	-	-	-	-	-	-	-
CHIMIE	-	45	-	-	-	-	-
PRODUITS MINERAUX NON METAL.	-	-	-	-	-	-	-
EXTRACTION	-	-	-	-	-	-	-
ALIMENTATION,BOISSON,TABAC	-	-	-	-	-	-	-
TEXTILES,CUIR,HABILLEMENT	-	-	-	-	-	-	-
PAPIER ET CARTON	-	-	-	-	-	-	-
FABRICATIONS METALLIQUES	-	-	-	-	-	-	-
AUTRES INDUSTRIES	-	302	-	-	-	-	-
AJUSTEMENT	-	2027	-	-	-	-	-
TRANSPORTS	-	3860	-	-	-	-	-
FERROVIAIRES	-	55	-	-	-	-	-
ROUTIERS	-	2275	-	-	-	-	-
AERIENS	-	1079	-	-	-	-	-
NAVIGATION INTERIEURE	-	451	-	-	-	-	-
FOYERS DOMESTIQUES,ETC	-	1698	-	65	-	-	65
AGRICULTURE	-	636	-	-	-	-	-
PECHE	-	-	-	-	-	-	-
ECART STATISTIQUE	12	-27	-	-	-	-	-

ANLAGE B

DIE ENTWICKLUNG DER ENERGIEWIRTSCHAFT IM ERSTEN HALBJAHR 1982

Trotz der Tatsache, daß aufgrund fehlender statistischer Unterlagen ausnahmsweise einige Schätzungen vorgenommen werden mußten, lassen sich einige Elemente erkennen, die die festgestellten Tendenzen für das erste Vierteljahr 1982 bestätigen. Auf Gemeinschaftsebene kennzeichnen folgende Tatbestände die Entwicklung in der Energiewirtschaft im Verlauf des ersten Halbjahres 1982 verglichen mit dem gleichen Vorjahreszeitraum :

- Deutlich verlangsamter Rückgang des Gesamtenergieverbrauchs im ersten Halbjahr 1981 (1,8% gegenüber 6,3% im gleichen Zeitraum 1980).
- Unterschiedliche Entwicklung des Bruttoinlandsverbrauchs bei dem Einsatz der einzelnen Energiequellen — von -5,0% bei Erdöl bis +11,6% bei Kernenergie — wodurch die Tendenz bestätigt wird, daß andere Energiequellen das Erdöl ersetzen, wenn auch immer noch in begrenztem Maße. Daraus ergibt sich eine leichte, aber fortgesetzte Änderung der Anteile an festen Brennstoffe und Kernenergie, bei denen eine Zunahme von 24,0% auf 24,7% bzw. von 6,0% auf 6,9% zu verzeichnen ist, während der Anteil des Erdöls von 49,4% auf 47,8% abgenommen hat.
- Zunahme der Primärenergieerzeugung um etwa 7 Millionen Tonnen Rohöleinheiten (+2,8%), hauptsächlich zurückzuführen auf das aus der Nordsee gewonnene Rohöl, auf die Kernenergie und, in geringerem Maße, auf die Braunkohle.
- Verringerung der Nettoenergieeinfuhr (Einfuhr minus Ausfuhr) um 7,2%. Insbesondere war ein Rückgang bei Steinkohle (8,4%) und bei Rohöl (11,4%) festzustellen. Aufgrund eines sehr starken Anstiegs der Einfuhr von Erdölerzeugnissen lag der Rückgang für Rohöl und raffinierte Erdölerzeugnisse insgesamt jedoch nur bei 8,1%.
- Schließlich ist ein Rückgang der Energieabhängigkeit um weitere 2,5 Punkte auf ein Niveau von nunmehr 45% festzustellen. Die Abhängigkeit vom Erdöl konnte aufgrund des mit einer Steigerung der Rohölerzeugung und einem Lagerabbau bei Erdölerzeugnissen verbundenen Einfuhrrückgangs auf nunmehr 36% verringert werden.

ANNEX B

DEVELOPMENT OF THE ENERGY ECONOMY IN THE FIRST HALF OF 1982

Although some figures have had to be estimated because certain statistics were not available as usual, the results for the first half of 1982 contain indications which confirm the trends observed in the first quarter of 1982. At Community level, the salient features of the developing energy situation in the first half of 1982 as compared with the same period in 1981 are as follows :

- A marked slowing in the rate of decline of gross energy consumption, which stood at 1.8% as opposed to a year-on-year drop of 6.3% observed for the first half of 1981;
- Differences in the development of gross domestic consumption of energy from the various sources, ranging from - 5.0% for oil to + 11.6% for nuclear energy, which confirm the trend to substitution, though still on a limited scale, of other energy sources for oil; a consequent slight but sustained change in the proportion of consumption accounted for by solid fuels and nuclear energy, which increased from 24.0% to 24.7% and from 6.0% to 6.9% respectively, and, conversely, in the proportion represented by oil, which fell from 49.4% to 47.8%;
- An increase of about 7 million toe (i.e. + 2.8%) in primary energy production, largely attributable to North Sea oil, nuclear energy and, to a lesser extent, lignite;
- A drop of 7.2% in net energy imports (imports minus exports) and in particular in imports of coal (8.4%) and crude oil (11.4%), though it should be noted that the drop for crude oil and refined petroleum products taken together was only 8.1% as imports for petroleum products increased very substantially;
- As a result of the above, a further reduction of two and a half points in overall dependence on external sources of energy to only 45%, dependence in respect of oil being reduced to 36% by the fall in imports together with an increase in crude oil production and a run-down in stocks of petroleum products.

ANNEXE B

EVOLUTION DE L'ECONOMIE ENERGETIQUE AU COURS DU 1er SEMESTRE 1982

Les résultats du premier semestre 1982 permettent, malgré quelques estimations dues à un défaut inhabituel de disponibilités statistiques, de dégager certains éléments qui confirment les orientations perçues au cours du premier trimestre 1982. Au niveau de la Communauté, les faits marquant l'évolution de la situation énergétique au cours du premier semestre 1982 par rapport à la période homologue de 1981 sont les suivants :

- Net ralentissement de la baisse de la consommation énergétique globale qui a été de 1,8% contre 6,3% constaté pour le premier semestre 1981 par rapport à la même période de 1980.
- Evolution divergente des consommations intérieures brutes des différentes sources d'énergie s'étalant de - 5,0% pour le pétrole à +11,6% pour l'énergie nucléaire, qui confirme la tendance à une substitution, bien qu'encore limitée, au détriment du pétrole; en conséquence, modification légère mais continue des parts des combustibles solides et de l'énergie nucléaire qui augmentent (de 24,0% à 24,7% et de 6,0% à 6,9% respectivement) et a contrario, de celle du pétrole qui diminue (de 49,4% à 47,8%).
- Augmentation de la production d'énergie primaire d'environ 7 millions de tonnes d'équivalent pétrole (soit + 2,8%) imputable essentiellement au pétrole brut de la Mer du Nord, à l'énergie nucléaire et, en moindre mesure, au lignite.
- Diminution des importations nettes d'énergie (importations moins exportations) de 7,2%, en particulier de houille 8,4% et de pétrole brut 11,4%. Toutefois, compte tenu d'une très importante progression des importations de produits pétroliers, la baisse pour l'ensemble du pétrole brut et des produits pétroliers raffinés n'a été que de 8,1%.
- En tant que terme résultant, chute de la dépendance énergétique totale de deux points et demi supplémentaires, limitant ainsi le niveau à 45%. La dépendance pétrolière, quant à elle, du fait de la diminution des importations conjuguée à un accroissement de la production de pétrole brut et à un déstockage de produits pétroliers, a été réduite à 36%.

ZUSAMMENGEFASSTE BALANZ "ENDENERGIE"

SUMMARY "FINAL ENERGY" BALANCE-SHEET

BILAN AGREGE DE L' "ENERGIE FINALE"

1. Halbjahr	1st Half year												1er Semestre
	EUR 10	EUR 9	BR DEUTSCH- LAND	FRANCE	ITALIA	NEDERLAND	BELGIQUE BELGIË	LUXEM- BOURG	UNITED KINGDOM	IRELAND	DANMARK	ELLAS	
1981													millions of tonnes of oil equivalent
Primary production (1)	244,5 ⁽¹⁾	242,9 ⁽¹⁾	61,6 ⁽¹⁾	28,2 ⁽¹⁾	9,0	36,2	3,9 ⁽¹⁾	0,0	102,6 ⁽¹⁾	1,0	0,2	1,6	
Imports	343,2 ⁽²⁾	332,0 ⁽²⁾	82,9	75,5	64,7	39,1	26,6	1,6	28,9	2,9	9,8	11,2	
Changes in stocks (3)	+ 4,5	+ 4,4	+ 0,4	+ 1,7	- 0,5	+ 2,1	+ 1,3	+ 0,0	- 0,5	+ 0,1	- 0,3	+ 0,2	
Exports	114,9	109,4	12,0	9,1	6,7	41,3	8,5	0,0	30,7	0,1	0,8	5,5	
Gross consumption	477,3	469,9	133,0	96,3	66,5	36,0	23,3	1,6	100,3	3,9	9,0	7,5	
Dunkers	13,5	13,0	1,5	2,0	2,0	4,6	1,5	-	1,1	0,0	0,2	0,5	
INLAND CONSUMPTION	463,9	456,9	131,4	94,3	64,5	31,4	21,8	1,6	99,1	3,9	8,7	7,0	
1982													thousand Terajoules
Primary production	10233,2	10166,1	2580,6	1182,4	378,0	1513,6	164,3	0,5	4295,4	41,4	9,9	67,1	
Imports	14366,8	13896,3	3468,7	3158,9	2708,6	1634,9	1113,4	67,7	1210,0	122,9	411,2	470,5	
Exports	4808,8	4577,3	501,6	381,3	281,2	1728,2	357,0	1,1	1286,9	4,6	35,4	231,5	
INLAND CONSUMPTION	19417,7	19125,1	5502,0	3949,0	2699,8	1315,0	914,2	67,4	4150,3	163,0	364,4	292,6	
1982													en millions de tonnes d'équivalent pétrole
Production primaire (1)	251,3 ⁽¹⁾	248,9 ⁽¹⁾	62,9 ⁽¹⁾	28,9 ⁽¹⁾	10,4	31,9	4,1 ⁽¹⁾	0,0	108,8 ⁽¹⁾	1,3	0,6	2,4	
Importations	328,1 ⁽²⁾	319,8 ⁽²⁾	77,4	66,9	62,5	42,4	27,4	1,6	30,5	2,7	8,5	8,3	
Variations des stocks (3)	+ 5,2	+ 4,5	+ 0,3	+ 4,7	+ 0,7	+ 0,1	- 0,4	+ 0,0	- 1,6	+ 0,1	+ 0,5	+ 0,7	
Exportations	116,2	112,7	10,9	8,2	7,4	40,1	7,9	0,0	37,5	-	0,7	3,6	
Consommation brute	468,4	460,6	129,7	92,3	66,2	34,3	23,1	1,6	100,2	4,0	9,0	7,8	
Soutes	13,1	12,6	1,5	1,7	2,2	4,5	1,4	-	1,0	0,0	0,2	0,4	
CONSOMM. INTERIEURE	455,3	447,9	128,2	90,7	64,0	29,8	21,7	1,6	99,2	4,0	8,8	7,4	
1982													en milliers de Terajoules
Production primaire	10518,9	10417,6	2632,7	1209,0	434,8	1335,5	170,5	0,5	4555,6	53,5	25,5	101,3	
Importations	13733,7	13388,0	3239,0	2801,0	2616,7	1775,8	1145,6	66,9	1274,6	111,5	356,9	345,7	
Exportations	4865,9	4715,8	454,9	342,7	309,5	1680,3	330,8	1,0	1567,9	-	28,7	150,1	
CONSOMM. INTERIEURE	19058,8	18750,8	5366,0	3795,2	2678,7	1247,1	908,2	66,7	4152,6	168,7	367,6	308,0	

(1) including hard coal recovered
(2) including intra-community trade
(3) + decrease of stocks; - increase of stocks

(1) y compris houille récupérée
(2) y compris échanges intra-communautaires
(3) + reprises aux stocks, - mises aux stocks

PRIMÄRENERGIE

PRIMARY ENERGY

ENERGIE PRIMAIRE

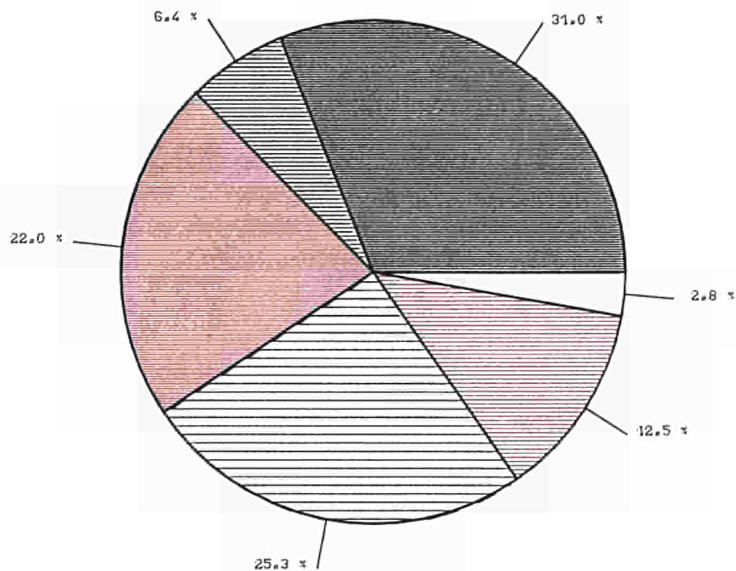
1. HALBJAHR 1982

1st HALF YEAR 1982

1er SEMESTRE 1982

ERZEUGUNG
PRODUCTION

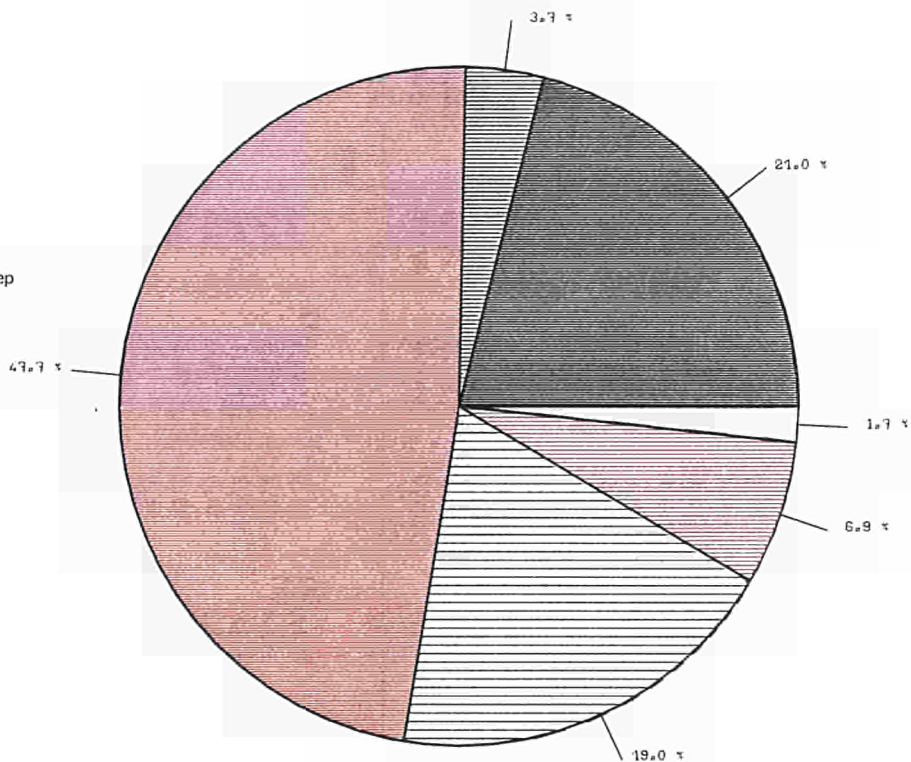
251,3 10⁶ RÖE/toe/tep



EUR 10

VERBRAUCH
CONSUMPTION
CONSOMMATION

455,3 10⁶ RÖE/toe/tep



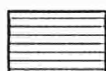
Steinkohle
Hardcoal
Houille



Braunkohle
Lignite



Rohöl
Crude oil
Pétrole brut



Naturgas
Natural gas
Gaz naturel



Kernenergie
Nuclear energy
Energie nucléaire



Primärelektrizität
Primary electricity
Electricité primaire

VERTEILUNG DER WICHTIGSTEN
 POSITIONEN DER ENERGIEBILANZ

 SUBDIVISION OF THE PRINCIPAL
 AGGREGATES OF THE ENERGY BALANCE-SHEET

 VENTILATION DES PRINCIPAUX
 AGGREGATS DU BILAN DE L'ENERGIE

1. Halbjahr

1st Half year

1er Semestre

10⁶ t RÖE/toe/tep

	EUR 10			EUR 9			BR DEUTSCHLAND			FRANCE		
	1981	1982	82/81	1981	1982	82/81	1981	1982	82/81	1981	1982	82/81
1. Inlandsverbrauch	463,9	455,3	- 1,8%	456,9	447,9	- 1,9%	131,4	128,4	- 2,4%	94,3	90,7	- 3,8%
davon :												
11 Steinkohle (1)	95,1	95,6	+ 0,5%	95,0	95,4	+ 0,4%	27,5	29,2	+ 6,2%	14,9	14,4	- 2,9%
12 Braunkohle (und Torf)	16,1	16,6	+ 3,0%	14,6	14,9	+ 1,9%	13,5	13,7	+ 1,6%	0,5	0,5	- 2,0%
13 Rohöl (1)	229,2	217,7	- 5,0%	224,0	212,4	- 5,2%	59,4	54,4	- 8,4%	50,9	46,1	- 9,4%
14 Naturgas	87,2	86,3	- 1,0%	87,2	86,3	- 1,0%	22,4	21,3	- 4,6%	11,4	11,5	+ 1,1%
15 Kernenergie	28,0	31,3	+ 11,6%	28,0	31,3	+ 11,6%	6,9	7,9	+ 14,2%	13,6	15,2	+ 11,2%
16 Primärelektrizität und sonstiges	8,3	7,9	- 4,6%	8,1	7,7	- 5,1%	1,7	1,6	- 3,6%	3,0	2,9	- 3,2%
2. Netto-Einfuhren (2)	228,3	211,8	- 7,2%	222,6	207,2	- 6,9%	70,9	66,5	- 6,2%	66,4	58,7	- 11,6%
darunter :												
21 Steinkohle	22,6	20,7	- 8,4%	22,5	20,5	- 8,9%	- 1,1	- 0,1		8,8	6,6	- 25,0%
22 Rohöl	178,5	158,2	- 11,4%	170,5	151,9	- 10,9%	45,3	43,8	- 3,4%	49,2	42,6	- 13,4%
23 Naturgas	20,9	21,3	+ 1,9%	20,9	21,3	+ 1,9%	15,5	14,7	- 5,2%	8,8	8,2	- 6,2%
24 Mineralölprodukte	5,6	10,9	+ 94,7%	8,0	12,9	+ 61,3%	12,1	8,7	- 28,1%	-0,8	1,0	
3. Erzeugung von Primärenergieträgern	244,5	251,3	+ 2,8%	242,9	248,9	+ 2,5%	61,6	62,9	+ 2,1%	28,2	28,9	+ 2,2%
davon :												
31 Steinkohle (3)	77,8	78,0	+ 0,3%	77,8	78,0	+ 0,3%	31,3	32,4	+ 3,6%	6,5	5,9	- 8,4%
32 Braunkohle (und Torf)	15,5	16,0	+ 3,2%	14,0	14,3	+ 2,2%	13,0	13,2	+ 1,6%	0,4	0,4	-
33 Rohöl und Kondensate	48,7	55,3	+ 13,6%	48,7	54,7	+ 12,3%	2,2	2,1	- 2,7%	1,2	1,2	- 2,3%
34 Naturgas	67,3	63,7	- 5,3%	67,3	63,7	- 5,3%	7,0	6,0	- 14,9%	3,1	2,9	- 6,4%
35 Kernenergie	28,0	31,3	+ 11,6%	28,0	31,3	+ 11,6%	6,9	7,9	+ 14,2%	13,6	15,2	+ 11,2%
36 Primärelektrizität und sonstiges	7,2	7,0	- 2,5%	7,1	6,9	- 2,8%	1,3	1,3	-	3,3	3,2	- 3,5%
4. Netto-Einfuhren (2)												
Inlandsverbrauch + Bunker												
Total	47,8%	45,2%		47,4%	45,0%		53,3%	51,3%		68,9%	63,6%	
davon : Rohöl	38,6%	36,1%		38,0%	35,8%		43,2%	40,5%		50,3%	47,2%	

(1) Einschliesslich Austauschsaldo des Aussenhandels und Bestandsveränderung abgeleiteter Produkte

(2) Einfuhr - Ausfuhr

(3) Einschliesslich Wiedergewinnung

VERTEILUNG DER WICHTIGSTEN
 POSITIONEN DER ENERGIEBILANZ

 SUBDIVISION OF THE PRINCIPAL
 AGGREGATES OF THE ENERGY BALANCE-SHEET

 VENTILATION DES PRINCIPAUX
 AGGREGATS DU BILAN DE L'ENERGIE

1. Halbjahr

1st Half year

1er Semestre

10⁶ t ROE/toe/tap

	ITALIA			NEDERLAND			BELGIQUE-BELGIE			LUXEMBOURG		
	1981	1982	82/81	1981	1982	82/81	1981	1982	82/81	1981	1982	82/81
1. Consommation intérieure	64,5	64,0	- 0,8%	31,4	29,8	- 5,2%	21,8	21,7	- 0,6%	1,6	1,6	- 1,0%
soit :												
11 houille (1)	4,9	5,6	+ 13,2%	2,3	2,4	+ 2,2%	5,3	5,8	+ 9,3%	0,8	0,7	- 4,1%
12 lignite (et tourbe) (1)	0,2	0,2	-	-	-	-	0,0	0,0	-	0,0	0,0	-
13 pétrole brut (1)	45,4	43,0	- 5,3%	12,9	11,6	- 9,7%	10,2	10,4	+ 1,8%	0,5	0,5	+ 6,6%
14 gaz naturel	11,1	12,0	+ 8,3%	15,6	15,2	- 2,9%	4,8	3,9	- 19,2%	0,2	0,2	- 12,9%
15 énergie nucléaire	0,4	1,0	+140,4%	0,4	0,4	-	1,4	1,5	+ 4,8%	-	-	-
16 énergie électrique primaire et autres	2,5	2,2	- 9,9%	0,2	0,2	-	0,1	0,1	-	0,1	0,1	-
2. Importations nettes (2)	58,0	55,1	- 5,0%	-2,2	2,3		18,1	19,5	+ 7,7%	1,6	1,6	- 0,9%
dont :												
21 houille	5,2	6,1	+ 16,0%	2,2	2,3	+ 4,6%	2,8	3,4	+ 22,5%	0,1	0,1	-
22 pétrole brut	44,2	42,3	- 4,3%	19,5	19,3	- 1,0%	13,9	13,2	- 4,8%	-	-	-
23 gaz naturel	5,8	5,3	- 8,5%	-19,1	-15,4	- 19,4%	4,8	3,9	- 18,6%	0,2	0,2	- 12,9%
24 produits pétroliers	2,5	1,3	- 49,0%	-5,0	-4,0	- 20,0%	-3,6	-1,2		0,5	0,5	+ 6,7%
3. Production primaire	9,0	10,4	+ 15,0%	36,2	31,9	- 11,8%	3,9	4,1	+ 3,8%	0,0	0,0	-
soit :												
31 houille (3)	-	-	-	-	-	-	2,4	2,5	+ 3,7%	-	-	-
32 lignite (et tourbe)	0,2	0,2	-	-	-	-	-	-	-	-	-	-
33 pétrole brut et condensats	0,8	0,8	-	0,8	0,9	+ 9,1%	-	-	-	-	-	-
34 gaz naturel	5,6	6,6	+ 16,6%	34,8	30,5	- 12,4%	0,0	0,0	-	-	-	-
35 énergie nucléaire	0,4	1,0	+140,4%	0,4	0,4	-	1,4	1,5	+ 4,8%	-	-	-
36 énergie électrique primaire et autres	2,0	1,9	- 5,4%	0,2	0,2	-	0,1	0,1	-	0,0	0,0	-
4. <u>Importations nettes (2)</u>												
Consommation intérieure - sources												
Total	87,2%	83,2%		-6,2%	5,7%		77,6%	84,2%		99,2%	99,3%	
dont : pétrole	70,1%	65,7%		40,5%	44,5%		44,4%	52,0%		30,7%	33,1%	

(1) Y compris solde du commerce extérieur et mouvement des stocks des produits dérivés

(2) Importations moins exportations

(3) Y compris récupération

VERTEILUNG DER WICHTIGSTEN
 POSITIONEN DER ENERGIEBILANZ

 SUBDIVISION OF THE PRINCIPAL
 AGGREGATES OF THE ENERGY BALANCE-SHEET

 VENTILATION DES PRINCIPAUX
 AGGREGATS DU BILAN DE L'ENERGIE

1. Halbjahr

1st Half year

1er Semestre

10⁶ t ROE/toe/tep

	UNITED KINGDOM			IRELAND			DANMARK			ELLAS		
	1981	1982	82/81	1981	1982	82/81	1981	1982	82/81	1981	1982	82/81
1. Inlandconsumption	99,1	99,2		3,9	4,0	+ 3,5%	8,7	8,8	+ 0,9%	7,0	7,4	+ 5,3%
of which :												
11 hardcoal (1)	36,4	33,9	- 6,7%	0,4	0,5	+ 32,2%	2,5	2,8	+ 11,9%	0,1	0,2	+ 75,2%
12 lignite (and peat) (1)	-	-	-	0,4	0,5	+ 24,0%	-	-	-	1,5	1,7	+ 14,4%
13 crude oil (1)	36,2	38,3	+ 5,8%	2,6	2,3	- 10,7%	5,9	5,8	- 2,4%	5,3	5,3	+ 0,8%
14 natural gas	21,1	21,5	+ 1,5%	0,5	0,7	+ 40,9%	-	-	-	-	-	-
15 nuclear energy	5,2	5,3	+ 1,5%	-	-	-	-	-	-	-	-	-
16 primary electrical energy and others	0,2	0,2	-	0,0	0,0	-	0,3	0,2	- 27,4%	0,2	0,2	+ 20,5%
2. Net imports (2)	- 1,8	- 7,0		2,8	- 2,7%	- 5,8%	9,0	7,8	- 12,6%	5,7	4,7	- 18,1%
among which :												
21 hard coal	0,9	- 0,9		0,4	0,5	+ 28,1%	3,1	2,5	- 20,3%	0,0	0,0	-
22 crude oil	- 5,4	-11,6	+114,3%	0,7	0,1		3,1	2,2	- 26,9%	8,0	6,3	- 21,9%
23 natural gas	5,0	4,4	- 10,7%	-	-	-	-	-	-	-	-	-
24 petroleum products	- 2,1	+ 1,5		1,8	2,1	+ 12,5%	2,5	2,8	+ 16,2%	- 2,4	- 1,9	- 20,4%
3. Production of primary energy	102,6	108,8	+ 6,1%	1,0	1,3	+ 29,0%	0,2	0,6	+158,0%	1,6	2,4	+ 50,9%
of which :												
31 hard coal (3)	37,6	37,2	- 1,1%	0,0	0,0	-	-	-	-	-	-	-
32 lignite (and peat)	-	-	-	0,4	0,5	+ 24,0%	-	-	-	1,5	1,7	+ 14,4%
33 crude oil and condensates	43,4	49,1	+ 13,2%	-	-	-	0,2	0,6	+158,0%	-	0,6	
34 natural gas	16,2	17,0	+ 5,2%	0,5	0,7	+ 40,9%	-	-	-	-	-	-
35 nuclear energy	5,2	5,3	+ 1,6	-	-	-	-	-	-	-	-	-
36 primary electrical energy and others	0,2	0,2	-	0,0	0,0	-	0,0	0,0	-	0,1	0,2	+ 28,2%
4. <u>Net imports (2)</u>												
Inlandconsumption + bunker												
Total	- 1,3%	- 7,0%		72,0%	65,8%		97,3%	87,7%		75,4%	60,0%	
among which : petroleum	- 7,5%	-10,0%		63,0%	54,1%		61,7%	56,6%		75,8%	56,5%	

(1) Including the balance of foreign trade and stock changes of derived products

(2) Imports minus exports

(3) Including recovered products

PRESS NOTICE AND PUBLICATIONS

'ENERGY STATISTICS'

Edition 1982

MONTHLY STATISTICS

A – Publications (d/e/f)

- Monthly bulletin Coal
- Monthly bulletin Hydrocarbons
- Monthly bulletin Electrical energy

B – Press notice (d/e/f)

- Energy supply aspects of the nuclear power stations (restricted diffusion)

ANNUAL STATISTICS

A – Statistical telegrams (d/e/f)

- * – Coal industry activity
- * – Oil market activity
- * – Natural gas supply economics
- * – Electricity supply economics
- * – Energy economy

B – Publications

- * – Operations of nuclear power stations (e/f)
- * – Energy statistics yearbook (d/e/f/i)
 - Useful energy balance—sheets 1980 (e,f)
 - Energy balance—sheets 1980 based on the input—output tables (e+f)

C – Internal documents

- Gas prices 1980 – 1982 (e,f)
- Electrical energy prices 1980 – 1982 (e/f)

NOTE :

- 1) Non periodical publications – program 1981
 - * – The energy balance—sheets based on the input—output tables (1975) (e + f)
 - * – Electrical energy prices 1978 – 1980 (e/f)
 - * – Energy prices indices 1960 – 1980 (e/f)
- 2) Publication dates are given in the quarterly publication 'Eurostat news'

* published and available

NOTES ET PUBLICATIONS

" STATISTIQUES DE L'ENERGIE "

Edition 1982

STATISTIQUES MENSUELLES

A – Publications (d/e/f)

- Bulletin mensuel Charbon
- Bulletin mensuel Hydrocarbures
- Bulletin mensuel Energie électrique

B – Note rapide (d/e/f)

- Exploitation des centrales nucléaires (diffusion restreinte)

STATISTIQUES ANNUELLES

A – Télégrammes statistiques (d/e/f)

- * – L'activité charbonnière
- * – L'activité pétrolière
- * – L'économie du gaz naturel
- * – L'économie électrique
- * – L'économie de l'énergie

B – Publications

- * – Exploitation des centrales nucléaires (e,f)
- * – Annuaire des statistiques de l'énergie (d, e, f, i)
 - Bilans de l'énergie utile 1980 (e/f)
 - Les bilans d'énergie 1980 d'après les tableaux entrées—sorties (e+f)

C – Documents internes

- Prix du gaz 1980 – 1982 (e/f)
- Prix de l'énergie électrique 1980 – 1982 (e,f)

NOTA :

- 1) Publications non—périodiques – programme 1981
 - * – Les bilans d'énergie d'après les tableaux entrées—sorties (1975) (e + f)
 - * – Prix de l'énergie électrique 1978 – 1980 (e/f)
 - * – Indices de prix de l'énergie 1960 – 1980 (e/f)
- 2) Le calendrier des publications est indiqué trimestriellement dans "Informations de l'Eurostat"

* parues et disponibles

**Salgs- og abonnementskontorer · Vertriebsbüros · Γραφεία πώλησεως
Sales Offices · Bureaux de vente · Uffici di vendita · Verkoopkantoren**

Belgique — België

Moniteur belge — Belgisch Staatsblad
Rue de Louvain 40-42 — Leuvenestraat 40-42
1000 Bruxelles — 1000 Brussel
Tél. 512 00 26

Sous-dépôts — Agentschappen :

Librairie européenne — Europese Boekhandel
Rue de la Loi 244 — Wetstraat 244
1040 Bruxelles — 1040 Brussel

CREDOC

Rue de la Montagne 34 - Bte 11
Bergstraat 34 - Bus 11
1000 Bruxelles — 1000 Brussel

Danmark

Schultz Forlag

Montergade 21
1116 København K
Tlf. (01) 12 11 95

Underagentur :

Europa Boger
Gammel Torv 6 — Postbox 137
1004 København K
Tlf. (01) 15 62 73

BR Deutschland

Verlag Bundesanzeiger

Breite Straße — Postfach 10 80 06
5000 Köln 1
Tel. (0221) 20 29-0
(Fernschreiber : Anzeiger Bonn 8 882 595)

Greece

G.C. Eleftheroudakis S.A.

International bookstore
4 Nikis street
Athens (126)
Telex 219410 elef gr

Sub-agent for Northern Greece :

Molho's Bookstore
10 Tsimiski Street
Thessaloniki
Tel. 275 271
Telex 412885 limo

France

*Service de vente en France des publications des
Communautés européennes*

Journal officiel

26, rue Desaix
75732 Paris Cedex 15
Tel. (1) 578 61 39

Ireland

Government Publications

Sales Office
G.P.O. Arcade
Dublin 1

or by post

Stationery Office

Dublin 4
Tel. 78 96 44

Italia

Libreria dello Stato

Piazza G. Verdi, 10
00198 Roma — Tel. (6) 8508
Telex 611008 ipzsro i

Nederland

Staatsdrukkerij- en uitgeverijbedrijf

Christoffel Plantijnstraat
Postbus 20014
2500EA 's-Gravenhage
Tel. (070) 78 99 11

United Kingdom

H.M. Stationery Office

P.O. Box 569
London SE1 9NH
Tel. (01) 928 69 77. ext. 365

Sub-agent :

Alan Armstrong & Associates
London Business School
Sussex Place
Regents Park
London NW1 4SA
Tel. (01) 258 3740 (01) 723 3902

España

Mundi-Prensa Libros, S.A.

Castello 37
Madrid 1
Tel. (91) 275 46 55
Telex 49370

Portugal

Livraria Bertrand, s.a.r.l.

Rua João de Deus — Venda Nova
Amadora
Tél. 97 45 71
Télex 12 709 — litran — p.

Schweiz - Suisse - Svizzera

Librairie Payot

6, rue Grenus
1211 Genève
Tél. 31 89 50

Sverige

Librairie C.E. Fritzes

Regeringsgatan 12
Box 16356
103 27 Stockholm
Tél. 08-23 89 00

United States of America

European Community Information Service

2100 M Street, N.W.
Suite 707
Washington, D.C. 20 037
Tel. (202) 862 95 00

Canada

Renouf Publishing Co., Ltd.

2184 St. Catherine Street West
Montreal, Quebec H3H 1M7
Tel. (514) 937 3519

Japan

Kinokuniya Company Ltd.

17-7 Shinjuku-ku 3-Chome
Tokyo 160-91
Tel. (03) 354 0131

Grand-Duché de Luxembourg

**

Andre lande · Andere Länder · Άλλες χώρες · Other countries · Autres pays · Altri paesi · Andere landen

Kontoret for De europæiske Fællesskabers officielle Publikationer · Amt für amtliche Veröffentlichungen der Europäischen Gemeinschaften ·
Υπηρεσία Επισήμων Εκδόσεων των Ευρωπαϊκών Κοινοτήτων · Office for Official Publications of the European Communities ·
Office des publications officielles des Communautés européennes · Ufficio delle pubblicazioni ufficiali delle Comunità europee ·
Bureau voor officiële publikaties der Europese Gemeenschappen

Öffentliche Preise in Luxemburg (ohne MwSt.) □ Price (excluding VAT) in Luxembourg
 Prix publics au Luxembourg (TVA exclue)

	ECU	BFR	DM	FF	IRL	UKL	USD
Einzelpreis • Single copy • Prix par numéro	1,85	75	4,50	11,25	1,25	1,10	2
Abonnement • Subscription	17,68	720	43	108	12	10,50	20,50
Kohle + Kohlenwasserstoffe + Elektrizität Coal + Hydrocarbons + Electric energy	33,15	1350	81	202	22,50	19,60	38,50
Charbon + Hydrocarbures + Energie électricité							



AMT FÜR AMTLICHE VERÖFFENTLICHUNGEN DER EUROPÄISCHEN GEMEINSCHAFTEN
 OFFICE FOR OFFICIAL PUBLICATIONS OF THE EUROPEAN COMMUNITIES
 OFFICE DES PUBLICATIONS OFFICIELLES DES COMMUNAUTÉS EUROPÉENNES

