



**KOHLENWASSERSTOFFE**  
**HYDROCARBONS**  
**HYDROCARBURES**

Monatsbulletin

Monthly bulletin

Bulletin mensuel

Orig. engl.

**ANMERKUNG FÜR DIE LESER**

Mit dieser Ausgabe haben wir unter anderem zwei wichtige Änderungen im Bulletin "Kohlenwasserstoffe" vorgenommen :

- a) Einführung neuer statistischer Reihen
- b) Einführung von 7 monatlichen Graphiken der wichtigsten Daten.

In Anlage (S. 23 – 25) befindet sich ein Verzeichnis dieser Serien und Graphiken und eine kurze Erläuterung hierzu.

**NOTE TO READERS**

Beginning with the current issue, certain changes have been incorporated into the Hydrocarbons bulletin. These modifications concern two general areas :

- (a) Introduction of new data series
- (b) Introduction of 7 regular graphs concerning the major hydrocarbon series.

In annex (p. 23 – 25) there is a list of the new series and graphs and a brief explanation of how certain series are linked to each other.

**AVERTISSEMENT AUX LECTEURS**

Orig. angl.

A partir de ce numéro, certains changements sont incorporés dans le Bulletin Hydrocarbures. Ces modifications concernent deux points principaux :

- a) Introduction de nouvelles séries statistiques
- b) Introduction de 7 graphiques mensuels concernant les principales données.

En annexe (p. 23 – 25) se trouve la liste de ces séries et de ces graphiques avec une brève explication sur leur couverture.



**DE EUROPÆISKE FÆLLESSKABERS STATISTISKE KONTOR**  
**STATISTISCHES AMT DER EUROPÄISCHEN GEMEINSCHAFTEN**  
**STATISTICAL OFFICE OF THE EUROPEAN COMMUNITIES**  
**OFFICE STATISTIQUE DES COMMUNAUTÉS EUROPÉENNES**  
**ISTITUTO STATISTICO DELLE COMUNITÀ EUROPEE**  
**BUREAU VOOR DE STATISTIEK DER EUROPESE GEMEENSCHAPPEN**

Luxembourg, Centre Européen, Boîte postale 1907 — Tél. 43011 Télex: Comeur Lu 3423  
1049 Bruxelles, Bâtiment Berlaymont, Rue de la Loi 200 (Bureau de liaison) — Tél. 735 80 40

### **Hinweis**

1. Das Statistische Amt veröffentlicht drei gesonderte Monatsbulletins für die Energiebereiche : Kohle – Kohlenwasserstoffe – Elektrizität

Jedes dieser Bulletins enthält :

- einen unveränderlichen Teil mit den auf den neuesten Stand gebrachten monatlichen Hauptreihen
- einen veränderlichen Teil über wichtige Aspekte der neuesten Entwicklung, der in der Anlage auch die vorläufigen Angaben der jährlichen Bilanzen enthält, sobald sie verfügbar sind

2. Der Leser findet auf Seite 20 die Erläuterungen zu den monatlichen Tabellen

3. Zuständig für alle Informationen über die Kohlenwasserstoffe :

D. WRIGHT – Tel. 43011, App. 3254

### **Note**

1. The Statistical Office publishes three series of monthly energy bulletins :  
Coal – Hydrocarbons – Electrical energy

Each of these bulletins consists of :

- a permanent section giving updated principal monthly statistical series
- a variable section on important aspects of the latest developments, which contains in annexe data on the annual balance-sheet ( which may be definitive or provisional ) as such information becomes available

2. The reader will find on page 21 the explanatory notes for the monthly tables

3. For any information dealing with Hydrocarbons statistics, please contact :

D. WRIGHT – Tel. 43011, ext., 3254

### **Avertissement**

1. L'Office Statistique publie trois séries de bulletins mensuels sur l'énergie, à savoir :

Charbon – Hydrocarbures – Energie électrique

Chacun de ces bulletins est constitué :

- d'une partie fixe fournissant la mise à jour des principales séries statistiques mensuelles
- d'une partie variable relatant les aspects importants des dernières évolutions et présentant en annexe les données, même provisoires, des bilans annuels au fur et à mesure de leur disponibilité.

2. Le lecteur trouvera en page 22 les notes explicatives relatives aux tableaux mensuels.

3. Pour toute information concernant les statistiques des hydrocarbures, s'adresser à :

D. WRIGHT – Tel. 43011, ext. 3254

---

Luxembourg: Office des publications officielles des Communautés européennes, 1981

Inhaltswiedergabe nur mit Quellennachweis gestattet  
Reproduction is subject to acknowledgement of the source  
Reproduction subordonnée à l'indication de la source

Printed in the FR of Germany

	! E U R - 9 !	! B. R. ! ! DEUTSCHLAND !	! FRANCE !	! ITALIA !	! NEDERLAND !	! BELGIQUE ! ! BELGIE !	! LUXEMBOURG !	! UNITED ! ! KINGDOM !	! IRELAND !	! DANMARK !	
ROHÖL UND FEEDESTOCKS	CRUDE OIL AND FEEDSTOCKS						PETROLE BRUT ET FEEDSTOCKS				
	1000 T										
FOERDERUNG	PRODUCTION						PRODUCTION				
1978	62173	5059	1117	1488	1520	-	-	52557	-	432	
1979	47234	4774	1196	1714	1581	-	-	77537	-	432	
1979 MAI	7655	431	100	138	137	-	-	6845	-	34	
JUN	7527	392	98	108	132	-	-	6771	-	25	
JUL	7945	402	97	130	132	-	-	7201	-	23	
AUG	7339	403	106	120	132	-	-	6540	-	38	
SEP	7351	391	99	134	128	-	-	6564	-	35	
OCT	8291	404	101	257	136	-	-	7141	-	52	
1980 MAI	7291	395	114	181	125	-	-	6449	-	27	
JUN	7314	387	113	150	118	-	-	6228	-	26	
JUL	7115	394	123	94	133	-	-	6540	-	31	
AUG	7405	392	124	124	123	-	-	6536	-	3	
SEP	7115	377	125	106	117	-	-	6282	-	8	
OCT	7567	366	127	166	125	-	-	6730	-	33	
79 JAN-OCT	72736	4974	996	1485	1298	-	-	64536	-	347	
80 JAN-OCT	72772	4376	1155	1469	1296	-	-	64735	-	243	
1979/78 X	+ 0,05	- 2,5	16,0	- 1,1	- 0,2	-	-	0,2	-	- 30,0	
GESAMTEINFUHRN	TOTAL IMPORTS						IMPORTATIONS TOTALES				
1978	491404	97626	115635	110826	55276	33779	-	68144	2294	8224	
1979	513130	110474	127255	114947	59406	34237	-	60380	2333	8676	
1979 MAI	43835	9173	10585	9579	5270	3116	-	5210	181	716	
JUN	42827	9140	10942	9872	5576	2782	-	4991	202	524	
JUL	41887	9559	9430	9697	4274	3155	-	4887	249	856	
AUG	43162	9471	10905	9475	5105	2759	-	4694	186	670	
SEP	43771	9158	10482	9625	5270	2488	-	5364	185	729	
OCT	44411	9293	10617	10944	4792	2906	-	4862	114	883	
1980 MAI	39769	8706	10523	7953	4367	3027	-	4506	200	507	
JUN	34760	7994	8373	6752	4455	2644	-	3832	198	532	
JUL	36550	8257	9097	9278	4551	2640	-	2936	141	642	
AUG	34948	7777	8770	7420	4390	2731	-	3674	200	316	
SEP	35184	8019	7575	8361	4290	2870	-	3489	177	403	
OCT	35865	8463	9897	7349	3750	2016	-	3455	52	363	
ROHÖLEINFUHRN	IMPORTS OF CRUDE OIL						IMPORTATIONS DE PETROLE BRUT				
1978	423113	95667	115635	108035	54379	33019	-	65640	2196	7742	
1979	503264	107355	125976	114888	58190	33273	-	57644	2219	8119	
1979 MAI	42589	8997	10394	9291	5090	3060	-	4936	173	648	
JUN	41760	8965	10921	8446	5247	2654	-	4806	202	519	
JUL	40900	9171	9393	9386	4179	3051	-	4675	230	815	
AUG	41436	9109	10841	8723	4869	2697	-	4425	164	608	
SEP	42678	8839	10370	9259	5751	2463	-	5143	176	677	
OCT	43369	9007	10587	10693	4736	2843	-	4633	85	785	
1980 MAI	38444	8511	10401	7621	4319	2880	-	4099	187	426	
JUN	33497	7627	8337	6189	4454	2516	-	3545	181	478	
JUL	35321	8135	8982	7825	4525	2470	-	2724	124	536	
AUG	33246	7596	8712	6964	4090	2594	-	3443	190	257	
SEP	33829	7760	7515	7854	4290	2643	-	3222	170	375	
OCT	34768	8275	9707	7558	3750	1888	-	3234	29	327	
EINFUHRN VON FEEDSTOCKS	IMPORTS OF FEEDSTOCKS						IMPORTATIONS DE FEEDSTOCKS				
1978	9491	1959	-	2791	897	760	-	2504	98	482	
1979	14844	3519	1279	4459	1216	964	-	2736	114	557	
1979 MAI	1241	176	191	288	180	56	-	274	8	68	
JUN	1069	175	21	426	129	128	-	185	-	5	
JUL	957	168	37	311	95	84	-	212	19	41	
AUG	1726	361	64	750	136	62	-	269	22	62	
SEP	1133	199	112	366	119	25	-	221	9	52	
OCT	1042	286	30	251	56	63	-	229	29	98	
1980 MAI	1325	195	122	312	48	147	-	407	13	81	
JUN	1283	167	66	563	1	128	-	287	17	54	
JUL	1217	127	111	453	26	170	-	212	17	106	
AUG	1132	181	58	456	-	107	-	231	10	59	
SEP	1355	259	60	507	-	227	-	267	7	28	
OCT	1097	208	190	291	0	128	-	221	23	36	

EUR-9	B.R.	FRANCE	ITALIA	NEDERLAND	BELGIQUE	LUXEMBOURG	UNITED KINGDOM	IRELAND	DANMARK
DEUTSCHLAND					BELGIE				

ROHOEL UND FEEDSTOCKS

CRUDE OIL AND FEEDSTOCKS

PETROLE BRUT ET FEEDSTOCKS

1000 T

BEZUG AUS EUR-9

SUPPLIES FROM EUR-9

RECEPTION EN PROV.D' EUR-9

1978	-	7030	1593	370	1207	1010	-	1834	107	2610
1979	-	12564	2975	943	4728	1096	-	2029	114	3012
1979 MAI	-	921	341	35	426	19	-	199	8	365
JUN	-	975	159	7	245	78	-	142	-	177
JUL	-	1332	155	-	548	109	-	163	19	341
AUG	-	1139	237	182	344	62	-	184	22	193
SEP	-	965	359	-	493	151	-	238	9	141
OCT	-	1251	193	13	532	106	-	196	29	316
1980 MAI	-	1342	309	117	416	278	-	272	13	94
JUN	-	925	96	77	224	246	-	193	17	289
JUL	-	1321	226	70	546	174	-	135	17	267
AUG	-	1155	313	45	516	84	-	103	10	-
SEP	-	1323	224	212	407	228	-	167	7	121
OCT	-	1192	528	43	484	184	-	110	5	160

BEZUG AUS VEREINIGTEM KOENIGREICH

SUPPLIES FROM UNITED KINGDOM

RECEPTIONS EN PROV.DU ROYAUME-UNI

1978	12672	6447	1593	149	1094	682	-	-	97	2610
1979	22938	12302	2683	43	4449	635	-	-	114	3012
1979 MAI	2002	657	341	-	426	5	-	-	8	365
JUN	1492	472	159	-	245	46	-	-	-	177
JUL	2476	1316	155	-	549	96	-	-	19	341
AUG	1931	1121	222	-	344	30	-	-	19	192
SEP	2216	912	359	-	493	128	-	-	9	309
OCT	2254	1165	193	5	499	47	-	-	29	316
1980 MAI	2332	1281	294	44	416	196	-	-	13	94
JUN	1459	925	96	-	189	162	-	-	17	289
JUL	2442	1289	226	6	546	91	-	-	17	267
AUG	2031	1185	313	-	516	76	-	-	10	-
SEP	2325	1212	224	135	407	219	-	-	7	121
OCT	2414	1187	513	-	484	155	-	-	5	160
79 JAN-OCT	18979	9634	2218	5	7813	494	-	-	108	2707
80 JAN-OCT	22644	12082	2677	247	3790	1222	-	-	105	1921
1980/79 %	16,1	25,4	20,7	4840,0	-0,6	147,4	-	-	-2,8	-29,0

EINFUHREN AUS DRITTEN LANDERN

IMPORTS FROM THIRD PARTY COUNTRIES

IMPORTATIONS EN PROV.DES PAYS TIERS

1978	476744	93966	114942	117456	54069	32770	-	66310	2187	5614
1979	490648	98311	124261	114004	54678	33141	-	58351	2219	5664
1979 MAI	41516	2252	10241	9545	4843	3097	-	5013	173	352
JUN	41744	8164	10721	8466	5131	2704	-	4850	201	347
JUL	39223	8326	9277	9697	3726	3026	-	4724	239	515
AUG	40852	8332	10668	7292	4661	2697	-	4510	164	478
SEP	41251	8771	10122	9624	5377	2337	-	5155	176	419
OCT	41775	8941	10423	10930	4258	2800	-	4666	85	517
1980 MAI	36930	7364	10216	7816	3950	2749	-	4235	187	413
JUN	32717	7369	8277	6675	4232	2398	-	3641	181	244
JUL	33780	6934	8867	4905	4700	2466	-	2801	124	375
AUG	38723	6622	8456	7375	3575	2617	-	3572	190	316
SEP	32499	6697	7353	8149	3884	2642	-	3321	170	283
OCT	33170	7351	9370	7806	3266	1832	-	3346	47	202
79 JAN-OCT	409894	80868	104938	96886	45946	27328	-	48124	1792	4512
80 JAN-OCT	348716	70941	90862	77421	40942	26257	-	37453	1575	3265
1980/79 %	-14,9	-12,3	-13,4	-19,9	-10,9	-2,9	-	-22,2	12,2	-27,6

EINFUHREN AUS DER WESTL. HEMISPHAERE

IMPORTS FROM THE WESTERN HEMISPHERE

IMPORT. EN PROV. HEMISPHERE OCCIDENTALE

1978	4349	979	756	824	258	245	-	1287	-	-
1979	7172	1628	1110	1448	202	656	-	1845	-	283
1979 MAI	599	121	101	45	-	75	-	217	-	40
JUN	564	122	50	135	32	58	-	161	-	-
JUL	622	156	89	126	37	37	-	197	-	-
AUG	608	171	70	108	-	80	-	146	-	33
SEP	647	112	87	209	33	47	-	159	-	-
OCT	454	68	58	80	30	39	-	129	-	-
1980 MAI	672	110	212	144	-	21	-	185	-	-
JUN	985	96	50	275	208	99	-	257	-	-
JUL	1249	179	248	473	73	76	-	200	-	-
AUG	1173	203	277	232	114	103	-	244	-	-
SEP	668	129	203	216	29	53	-	38	-	-
OCT	1113	163	291	263	119	123	-	154	-	-

	EUR - 9	B.R.	FRANCE	ITALIA	NEDERLAND	BELGIE	LUXEMBOURG	UNITED KINGDOM	IRELAND	DANMARK
		DEUTSCHLAND				BELGIE				

ROHÖL UND FEEDSTOCKS

CRUDE OIL AND FEEDSTOCKS

PETROLE BRUT ET FEEDSTOCKS

1000 T

EINFUHREN AUS DEM NAHEN U. MITTL. OSTEN

IMPORTS FROM THE NEAR AND MIDDLE EAST

IMPORT. EN PROV. PROCHE ET MOYEN-ORIENT

1978	337716	45246	90761	71916	42245	28509	-	53873	2187	2979
1979	332519	43621	95364	75109	38168	26369	-	48628	2062	3198
1979 MAI	27544	3684	7885	6219	3026	2343	-	4146	154	187
JUN	28624	3941	8544	5762	3738	2075	-	4202	182	240
JUL	26177	3627	7287	6149	2439	2188	-	3949	230	248
AUG	28213	4141	8410	5902	3196	2156	-	4006	147	255
SEP	29466	3646	8257	6534	4129	1920	-	4474	176	330
OCT	29385	3521	8244	7865	3090	2214	-	3994	49	306
1980 MAI	24630	3702	7789	3608	2781	2485	-	3618	187	260
JUN	21478	3389	6254	3515	2915	1908	-	3216	181	100
JUL	21871	3348	6903	4492	2547	1856	-	2494	124	115
AUG	21882	3623	6325	4379	2669	2137	-	3096	190	83
SEP	20795	3537	5478	3879	2813	1993	-	2791	170	134
OCT	20395	3924	6706	3342	2265	1233	-	2810	29	86

EINFUHREN AUS AFRIKA

IMPORTS FROM AFRICA

IMPORTATIONS EN PROV. D'AFRIQUE

1978	102079	37456	17474	28524	10905	2803	-	4436	-	381
1979	115276	43577	20496	30400	14390	4245	-	1851	-	317
1979 MAI	10225	3783	1458	2721	1510	558	-	18	-	-
JUN	8425	3387	1467	2051	1202	263	-	53	-	-
JUL	9323	3540	1312	2634	1385	469	-	203	-	80
AUG	8829	3558	1819	2369	1216	314	-	53	-	-
SEP	8650	3557	1238	2234	925	96	-	-	-	-
OCT	9072	3584	1514	2301	990	362	-	131	-	90
1980 MAI	7012	3071	1697	2182	895	98	-	70	-	-
JUN	6797	2859	1224	1593	965	185	-	81	-	-
JUL	7755	2921	1199	1872	1326	254	-	103	-	80
AUG	6319	2112	1214	1816	653	155	-	195	-	174
SEP	6648	2591	378	1943	923	172	-	93	-	48
OCT	7468	2609	1847	2134	678	36	-	61	18	80

EINFUHREN AUS OSTEUROPA

IMPORTS FROM EASTERN EUROPE

IMPORT. EN PROV. D'EUROPE ORIENTALE

1978	20002	3448	3113	7752	114	1035	-	2955	-	1590
1979	21418	3516	5141	5837	591	902	-	2191	157	1083
1979 MAI	1713	531	531	574	75	18	-	261	19	57
JUN	1921	458	392	744	-	114	-	110	19	102
JUL	1461	444	528	533	-	153	-	77	-	146
AUG	1947	567	268	661	73	95	-	123	17	128
SEP	1827	567	442	582	92	159	-	146	-	37
OCT	1934	532	790	470	37	184	-	212	36	73
1980 MAI	1568	208	447	712	-	98	-	54	-	72
JUN	2047	488	577	661	-	196	-	50	-	90
JUL	1667	325	497	493	-	280	-	-	-	74
AUG	1740	323	647	594	-	184	-	-	-	-
SEP	2126	278	616	514	36	290	-	18	-	73
OCT	1897	317	386	736	60	376	-	20	-	-

EINFUHREN AUS ANDEREN DRITTEN LAENDERN

IMPORTS FROM OTHER THIRD PARTY COUNTRIES

IMPORT. EN PROV. D'AUTRES PAYS TIERS

1978	11998	3472	1938	1340	547	178	-	3759	-	664
1979	14263	3968	2170	1210	1327	969	-	3836	-	783
1979 MAI	1555	307	266	186	234	103	-	371	-	68
JUN	1447	258	328	174	159	194	-	324	-	5
JUL	1240	221	61	255	165	199	-	298	-	41
AUG	1211	375	101	252	176	62	-	182	-	62
SEP	1291	387	98	65	198	115	-	376	-	52
OCT	975	134	217	214	111	1	-	200	-	98
1980 MAI	2838	282	71	970	274	47	-	308	-	81
JUN	1335	237	172	631	144	10	-	57	-	54
JUL	1238	171	20	878	59	-	-	4	-	106
AUG	1601	351	293	654	139	68	-	37	-	59
SEP	2262	161	178	1297	83	134	-	381	-	28
OCT	2332	226	158	1331	144	64	-	301	-	36

EINFUHREN AUS NORWEGEN

IMPORTS FROM NORWAY

IMPORTATIONS EN PROV. DE NORVEGE

1978	8602	2622	1566	-	362	178	-	3710	-	164
1979	10269	3471	1589	-	495	776	-	3819	-	60
1979 MAI	782	196	99	-	53	64	-	370	-	-
JUN	901	206	196	-	30	145	-	324	-	-
JUL	826	203	61	-	70	194	-	298	-	-
AUG	761	373	101	-	40	62	-	183	-	-
SEP	1055	387	98	-	79	115	-	376	-	-
OCT	507	134	117	-	55	1	-	200	-	-
1980 MAI	1016	282	71	-	226	47	-	303	-	-
JUN	619	237	172	-	143	10	-	57	-	-
JUL	258	171	-	-	33	-	-	4	-	-
AUG	826	351	253	-	139	68	-	15	-	-
SEP	1037	146	178	-	78	83	-	381	-	-
OCT	835	283	110	-	144	34	-	257	-	-

! F. U. K. - 9 !	! B.R.G. !	! FRANCE !	! ITALIA !	! NEDERLAND !	! BELGIQUE !	! LUXEMBOURG !	! UNITED !	! IRELAND !	! DANMARK !
! !	! DEUTSCHLAND !	! !	! !	! !	! BELGIE !	! !	! KINGDOM !	! !	! !

ROHOEL UND FEEDSTOCKS		CRUDE OIL AND FEEDSTOCKS					PETROLE BRUT ET FEEDSTOCKS				
1000 T											
EINFUHREN AUS ALGERIEN		IMPORTS FROM ALGERIA					IMPORTATIONS EN PROV.D'ALGERIE				
1978	!	15477 !	9835 !	3267 !	3743 !	308 !	323 !	- !	351 !	- !	- !
1979	!	19233 !	9739 !	5063 !	3007 !	510 !	295 !	- !	619 !	- !	- !
1979	MAI !	1426 !	777 !	343 !	197 !	31 !	60 !	- !	18 !	- !	- !
	JUN !	1397 !	512 !	399 !	240 !	37 !	156 !	- !	53 !	- !	- !
	JUL !	1696 !	762 !	410 !	342 !	15 !	45 !	- !	123 !	- !	- !
	AUG !	1201 !	560 !	382 !	160 !	46 !	- !	- !	53 !	- !	- !
	SEP !	1607 !	926 !	391 !	215 !	75 !	- !	- !	- !	- !	- !
	OCT !	1691 !	979 !	464 !	116 !	- !	42 !	- !	- !	- !	- !
1980	MAI !	1197 !	545 !	388 !	214 !	1 !	- !	- !	49 !	- !	- !
	JUN !	771 !	464 !	168 !	119 !	- !	- !	- !	- !	- !	- !
	JUL !	1092 !	549 !	347 !	168 !	- !	2 !	- !	26 !	- !	- !
	AUG !	596 !	301 !	255 !	40 !	- !	- !	- !	- !	- !	- !
	SEP !	1142 !	713 !	209 !	104 !	57 !	29 !	- !	30 !	- !	- !
	OCT !	968 !	490 !	385 !	- !	32 !	- !	- !	61 !	18 !	- !
EINFUHREN AUS LIBYEN		IMPORTS FROM LIBYA					IMPORTATIONS EN PROV.DE LIBYE				
1978	!	36109 !	15164 !	3433 !	14898 !	1155 !	161 !	- !	1298 !	- !	- !
1979	!	39590 !	17845 !	3987 !	14992 !	1749 !	477 !	- !	540 !	- !	- !
1979	MAI !	6344 !	158 !	228 !	1652 !	48 !	41 !	- !	- !	- !	- !
	JUN !	2627 !	130 !	368 !	955 !	1 !	- !	- !	- !	- !	- !
	JUL !	5141 !	1434 !	319 !	1378 !	-25 !	35 !	- !	- !	- !	- !
	AUG !	2935 !	1443 !	385 !	1022 !	55 !	- !	- !	- !	- !	- !
	SEP !	2752 !	1645 !	109 !	979 !	- !	24 !	- !	- !	- !	- !
	OCT !	2979 !	1722 !	49 !	1093 !	69 !	46 !	- !	- !	- !	- !
1980	MAI !	2491 !	1299 !	42 !	1156 !	- !	- !	- !	- !	- !	- !
	JUN !	2259 !	1127 !	279 !	853 !	- !	- !	- !	- !	- !	- !
	JUL !	2471 !	1282 !	82 !	1067 !	- !	- !	- !	- !	- !	- !
	AUG !	2110 !	1007 !	255 !	638 !	- !	- !	- !	18 !	- !	- !
	SEP !	1996 !	1006 !	78 !	912 !	- !	- !	- !	- !	- !	- !
	OCT !	2132 !	1045 !	- !	1089 !	- !	- !	- !	- !	- !	- !
EINFUHREN AUS NIGERIA		IMPORTS FROM NIGERIA					IMPORTATIONS EN PROV.DU NIGERIA				
1978	!	33600 !	10752 !	8251 !	10445 !	4353 !	2009 !	- !	2212 !	- !	381 !
1979	!	43120 !	14570 !	9641 !	3000 !	12992 !	1118 !	- !	382 !	- !	317 !
1979	MAI !	4255 !	1478 !	160 !	25 !	1432 !	456 !	- !	- !	- !	- !
	JUN !	3477 !	1521 !	358 !	255 !	1164 !	107 !	- !	- !	- !	- !
	JUL !	3458 !	1281 !	514 !	100 !	1095 !	388 !	- !	- !	- !	80 !
	AUG !	3624 !	937 !	663 !	575 !	1115 !	264 !	- !	- !	- !	- !
	SEP !	2926 !	990 !	627 !	288 !	849 !	72 !	- !	- !	- !	- !
	OCT !	3403 !	946 !	873 !	171 !	921 !	274 !	- !	151 !	- !	90 !
1980	MAI !	3490 !	1126 !	1267 !	153 !	694 !	55 !	- !	- !	- !	- !
	JUN !	3110 !	1011 !	699 !	222 !	965 !	132 !	- !	81 !	- !	- !
	JUL !	3526 !	1047 !	770 !	158 !	1169 !	252 !	- !	59 !	- !	80 !
	AUG !	2735 !	710 !	704 !	189 !	653 !	155 !	- !	177 !	- !	174 !
	SEP !	2735 !	798 !	322 !	370 !	866 !	103 !	- !	- !	- !	48 !
	OCT !	3228 !	896 !	1194 !	373 !	646 !	36 !	- !	- !	- !	80 !
EINFUHREN AUS GABON		IMPORTS FROM GABON					IMPORTATIONS EN PROV.DU GABON				
1978	!	1915 !	630 !	1133 !	152 !	- !	- !	- !	- !	- !	- !
1979	!	2233 !	739 !	1293 !	99 !	39 !	63 !	- !	- !	- !	- !
1979	MAI !	75 !	73 !	- !	- !	- !	- !	- !	- !	- !	- !
	JUN !	201 !	123 !	78 !	- !	- !	- !	- !	- !	- !	- !
	JUL !	42 !	- !	42 !	- !	- !	- !	- !	- !	- !	- !
	AUG !	183 !	68 !	120 !	- !	- !	- !	- !	- !	- !	- !
	SEP !	71 !	1 !	70 !	- !	- !	- !	- !	- !	- !	- !
	OCT !	145 !	41 !	104 !	- !	- !	- !	- !	- !	- !	- !
1980	MAI !	90 !	90 !	- !	- !	- !	- !	- !	- !	- !	- !
	JUN !	180 !	102 !	75 !	- !	- !	- !	- !	- !	- !	- !
	JUL !	24 !	24 !	- !	- !	- !	- !	- !	- !	- !	- !
	AUG !	71 !	71 !	- !	- !	- !	- !	- !	- !	- !	- !
	SEP !	150 !	- !	70 !	80 !	- !	- !	- !	- !	- !	- !
	OCT !	379 !	116 !	213 !	59 !	- !	- !	- !	- !	- !	- !
EINFUHREN AUS DEM IRAK		IMPORTS FROM IRAQ					IMPORTATIONS EN PROV.D'IRAK				
1978	!	56691 !	2914 !	20537 !	26888 !	3035 !	1876 !	- !	6663 !	778 !	- !
1979	!	62748 !	2233 !	24469 !	22358 !	1916 !	2427 !	- !	6962 !	383 !	- !
1979	MAI !	5398 !	242 !	1940 !	1921 !	218 !	235 !	- !	792 !	50 !	- !
	JUN !	5175 !	14 !	2227 !	2078 !	90 !	186 !	- !	485 !	93 !	- !
	JUL !	4960 !	6 !	1640 !	2133 !	118 !	279 !	- !	696 !	34 !	- !
	AUG !	4819 !	251 !	2093 !	1571 !	- !	227 !	- !	677 !	- !	- !
	SEP !	4915 !	11 !	1936 !	1933 !	160 !	233 !	- !	640 !	- !	- !
	OCT !	4992 !	63 !	2334 !	2166 !	50 !	156 !	- !	223 !	- !	- !
1980	MAI !	4590 !	138 !	2591 !	1090 !	93 !	209 !	- !	469 !	- !	- !
	JUN !	4314 !	424 !	2484 !	613 !	35 !	236 !	- !	522 !	- !	- !
	JUL !	4099 !	439 !	1883 !	1322 !	101 !	248 !	- !	106 !	- !	- !
	AUG !	5599 !	436 !	2785 !	1502 !	69 !	215 !	- !	537 !	55 !	- !
	SEP !	4377 !	323 !	2100 !	1074 !	118 !	100 !	- !	582 !	40 !	- !
	OCT !	3640 !	442 !	1811 !	1108 !	- !	100 !	- !	179 !	- !	- !

EUR - 9	S.R.	FRANCE	ITALIA	NEDERLAND	BELGIQUE	LUXEMBOURG	UNITED KINGDOM	IRELAND	DANMARK
	DEUTSCHLAND				BELGIE				

ROHOEL UND FEEDSTOCKS

CRUDE OIL AND FEEDSTOCKS

PETROLE BRUT ET FEEDSTOCKS

1000 T

EINFUHREN AUS DEM IRAN

IMPORTS FROM IRAN

IMPORTATIONS EN PROV.D'IRAN

1978	78021	17290	11223	14545	13602	7477	-	11897	336	1651
1979	34207	11525	6858	2223	4674	2685	-	5071	413	758
1979 MAI	2681	780	835	226	631	13	-	196	-	-
JUN	5443	1595	1009	143	1020	537	-	998	59	85
JUL	2922	1937	865	-	22	352	-	499	-	127
AUG	2825	1060	572	95	434	189	-	432	43	-
SEP	3960	1358	432	475	590	312	-	580	50	163
OCT	3364	1312	456	268	422	298	-	523	-	85
1980 MAI	924	550	-	98	79	68	-	74	55	-
JUN	589	284	59	88	2	123	-	33	-	-
JUL	193	36	-	62	-	2	-	83	-	-
AUG	241	6	30	107	50	15	-	33	-	-
SEP	184	-	-	98	70	-	-	16	-	-
OCT	78	-	-	63	-	-	-	15	-	-

EINFUHREN AUS SAUDI-ARABIEN

IMPORTS FROM SAUDI-ARABIA

IMPORT. EN PROV.D'ARABIE SEOUDITE

1978	121584	14606	40001	22219	13903	13576	-	15955	781	543
1979	150942	17920	44617	33432	17519	16491	-	18551	1046	1366
1979 MAI	13190	1549	3566	2921	1354	1546	-	1963	104	187
JUN	10039	1261	3107	2130	1235	998	-	1160	30	118
JUL	12713	1489	4081	2678	1258	1250	-	1663	196	98
AUG	13062	1611	4142	2713	1551	1371	-	1352	104	218
SEP	13577	1355	4371	3351	1624	1187	-	1561	79	49
OCT	13294	1505	3772	3809	1235	1442	-	1359	49	123
1980 MAI	13580	2323	4012	2411	1269	1943	-	1563	37	22
JUN	12405	1838	2831	2456	1879	1387	-	1796	181	37
JUL	13186	2288	3755	2528	1626	1379	-	1377	124	109
AUG	12370	2796	2418	2054	1622	1748	-	1533	116	83
SEP	13025	2253	2858	2463	2022	1836	-	1364	95	134
OCT	12183	2573	3493	1831	1345	988	-	1836	29	88

EINFUHREN AUS KUWAIT

IMPORTS FROM KUWAIT

IMPORTATIONS EN PROV.DU KOWEIT

1978	35306	1495	2530	10191	6435	1781	-	12013	269	592
1979	41743	2690	4853	11284	8486	1263	-	12484	220	463
1979 MAI	3171	223	474	1076	498	149	-	751	-	-
JUN	3986	262	675	1246	723	109	-	934	-	37
JUL	2377	217	40	819	529	146	-	603	-	23
AUG	3826	156	617	1183	809	128	-	896	-	37
SEP	3348	104	103	700	1273	105	-	979	47	37
OCT	3796	149	486	1137	544	107	-	1302	-	71
1980 MAI	2761	86	452	50	852	203	-	957	95	66
JUN	1338	91	-	50	449	110	-	621	-	17
JUL	1391	137	287	358	309	81	-	213	-	6
AUG	1362	12	113	102	354	4	-	758	19	-
SEP	1301	20	-	244	282	13	-	707	35	-
OCT	1019	-	273	106	239	8	-	393	-	-

EINFUHREN AUS KATAR

IMPORTS FROM QATAR

IMPORTATIONS EN PROV.DU QATAR

1978	2230	594	4220	853	761	1240	-	369	-	193
1979	8526	514	3790	1165	1270	1203	-	418	-	166
1979 MAI	730	3	244	-	5	389	-	89	-	-
JUN	832	80	408	60	213	77	-	-	-	-
JUL	458	89	78	99	191	1	-	-	-	-
AUG	563	36	299	151	-30	31	-	76	-	-
SEP	732	-	323	-	188	31	-	109	-	81
OCT	634	170	168	-	181	33	-	82	-	-
1980 MAI	871	-	61	159	257	1	-	221	-	171
JUN	513	-	215	71	227	-	-	-	-	-
JUL	568	2	102	96	156	-	-	212	-	-
AUG	715	-	75	172	459	9	-	-	-	-
SEP	536	-	210	-	260	43	-	25	-	-
OCT	794	-	328	90	376	-	-	-	-	-

EINFUHREN AUS VEREINIGTEN ARABISCHEN EMIRATE

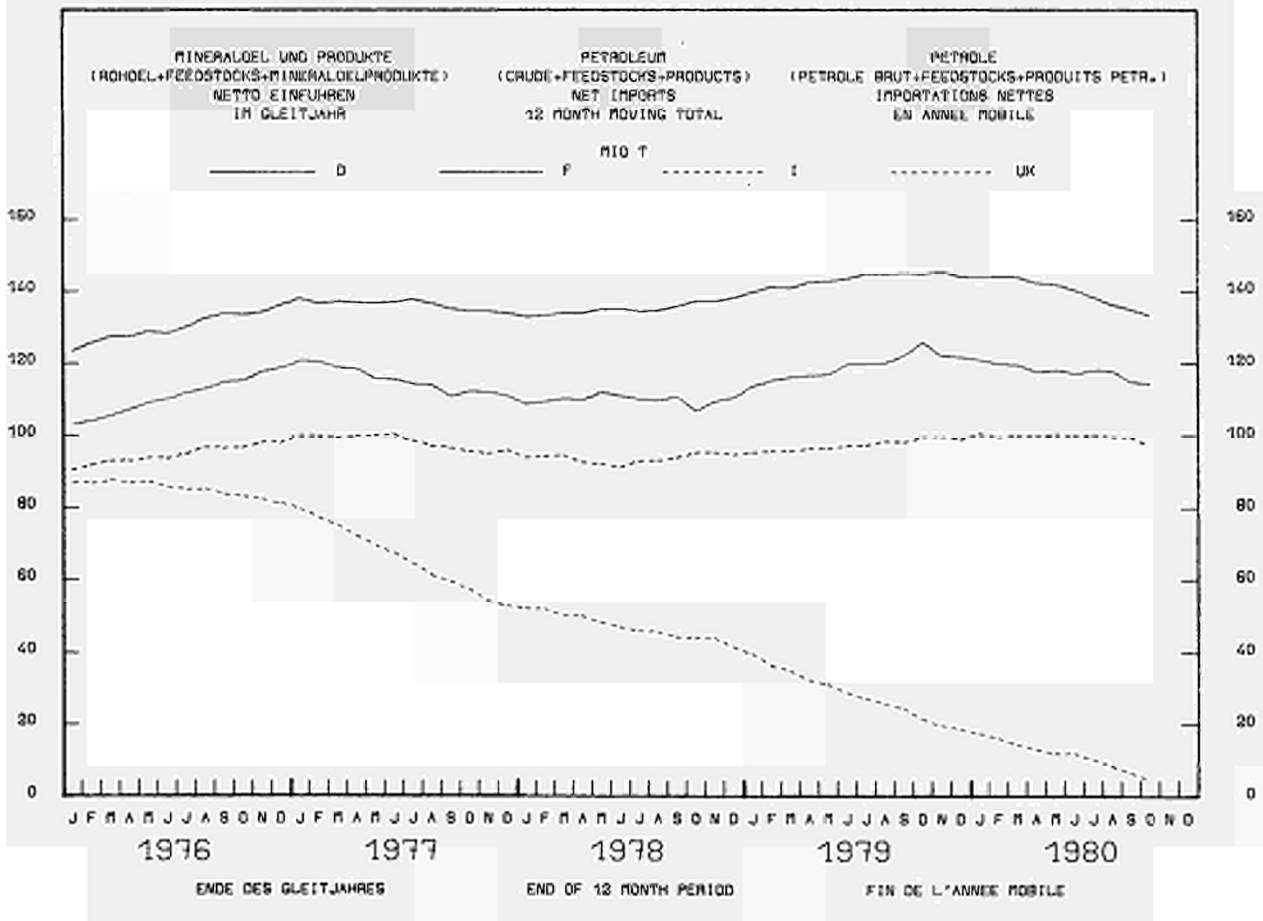
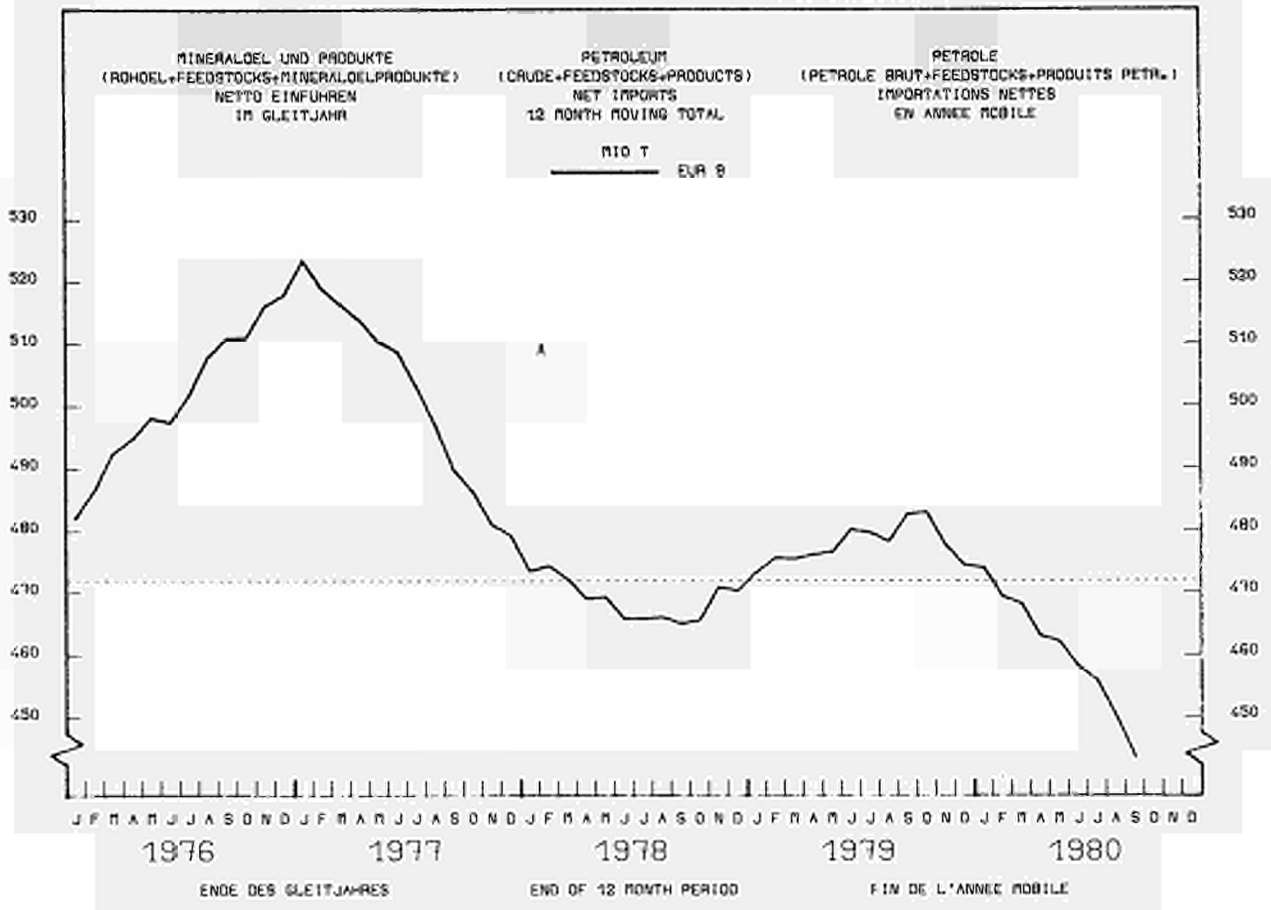
IMPORTS FROM UNITED ARAB EMIRATES

IMPORTATIONS EN PROV.DES EMIRATS ARABES

1978	29158	6526	9751	2115	3685	2337	-	4739	5	-
1979	30213	7556	8598	2104	4303	2300	-	4970	-	382
1979 MAI	2118	721	649	75	308	11	-	354	-	-
JUN	2744	612	971	51	391	168	-	551	-	-
JUL	2466	603	489	420	306	160	-	488	-	-
AUG	2628	896	542	188	219	210	-	573	-	-
SEP	2535	731	872	75	271	52	-	534	-	-
OCT	2896	343	805	484	555	178	-	504	-	27
1980 MAI	1665	524	594	-	152	61	-	334	-	-
JUN	2069	697	528	237	265	52	-	244	-	46
JUL	2150	225	877	126	269	149	-	504	-	-
AUG	1274	156	510	142	115	116	-	235	-	-
SEP	1099	69	311	-	-	1	-	97	-	-
OCT	2160	612	666	144	305	137	-	296	-	-

	EUROPE	F.R.G.	FRANCE	ITALIA	NETHERLAND	BELGIQUE	LUXEMBOURG	UNITED KINGDOM	IRELAND	DANMARK
		DEUTSCHLAND				BELGIE				
ROHOEL UND FEEDSTOCKS			CRUDE OIL AND FEEDSTOCKS					PETROLE BRUT ET FEEDSTOCKS		
1000 T										
EINFUHREN AUS MASCAT-OMAN			IMPORTS FROM MUSCAT OMAN					IMPORTATIONS EN PROV. DE MASCAT-OMAN		
1978	1710	388	185	201	703	-	-	233	-	-
1979	1173	238	41	-	556	-	-	175	-	63
1979 MAI	72	60	-	-	12	-	-	-	-	-
JUN	141	-	-	-	66	-	-	75	-	-
JUL	66	51	-	-	15	-	-	-	-	-
AUG	70	53	-	-	25	-	-	-	-	-
SEP	94	1	-	-	22	-	-	71	-	-
OCT	103	-	-	-	103	-	-	-	-	-
1980 MAI	-	-	-	-	-	-	-	-	-	-
JUN	58	-	-	-	58	-	-	-	-	-
JUL	269	183	-	-	86	-	-	-	-	-
AUG	197	197	-	-	-	-	-	-	-	-
SEP	281	220	-	-	61	-	-	-	-	-
OCT	216	216	-	-	-	-	-	-	-	-
EINFUHREN AUS O.P.E.C.-LÄNDERN			IMPORTS FROM O.P.E.C.					IMPORTATIONS EN PROV. DE L'O.P.E.P.		
1978	426455	81184	106162	91558	52441	31025	-	58656	2169	3360
1979	437375	87116	114347	94936	52707	30908	-	51564	2062	3735
1979 MAI	37037	7409	9240	2141	4525	2976	-	4365	154	227
JUN	36396	7256	9850	7341	4874	2396	-	4257	182	240
JUL	34814	7105	8587	8064	3546	2694	-	4260	230	328
AUG	36154	7239	10085	7566	4199	2500	-	4163	147	255
SEP	36868	7228	9321	8131	5063	2063	-	4556	176	330
OCT	37460	7268	9569	9305	4007	2615	-	4231	49	396
1980 MAI	32071	6771	9502	5475	3597	2561	-	3719	187	259
JUN	28259	6139	7391	4876	3918	2139	-	3515	181	100
JUL	29471	6198	8245	6294	3703	2189	-	2665	124	195
AUG	27740	5721	7206	5273	3357	2353	-	3383	190	257
SEP	26988	5200	6424	5561	3704	2158	-	2859	170	182
OCT	27370	6300	8504	5022	3062	1568	-	2901	47	166
79 JAN-OCT	366541	72516	96776	81529	43249	25344	-	42353	1657	3117
80 JAN-OCT	301569	63164	79924	58871	38420	23838	-	33801	1557	1994
1980/79 %	-17,8	-12,9	-17,5	-27,8	-11,20	-5,9	-	-20,2	-6,0	-36,9
GESAMTAUSFUHR			TOTAL EXPORTS					EXPORTATIONS TOTALES		
1978	25602	33	-	-	-	202	-	24859	-	508
1979	40750	91	-	-	24	-	-	40198	-	438
1979 MAI	3344	1	-	-	-	-	-	3343	-	-
JUN	3090	29	-	-	3	-	-	3927	-	31
JUL	3771	-	-	-	4	-	-	3767	-	-
AUG	2945	-	-	-	3	-	-	2942	-	-
SEP	3793	20	-	-	4	-	-	3732	-	37
OCT	3440	11	-	-	3	-	-	3346	-	80
1980 MAI	3240	18	-	-	1	-	-	3196	-	25
JUN	3026	1	-	-	-	-	-	2959	-	66
JUL	3079	12	-	-	-	-	-	3017	-	50
AUG	3841	-	-	-	-	-	-	3808	-	33
SEP	3553	-	-	-	-	-	-	3543	-	10
OCT	4037	41	-	47	-	-	-	3939	-	10
79 JAN-OCT	33345	63	-	-	17	-	-	32973	-	292
80 JAN-OCT	33605	103	-	47	17	-	-	33080	-	358
1980/79 %	0,8	63,5	-	-	-	-	-	0,3	-	22,6
NETTOEINFUHREN VON MINERALÖL UND PRODUKTEN			NET IMPORTS OF PETROLEUM					IMPORTATIONS NETTES DE PETROLE		
1978	472100	138252	110842	95483	35904	27145	-	41335	5997	15820
1979	474253	144087	121277	99702	38206	28990	-	18858	6337	15478
1979 MAI	39476	12002	9760	7737	3433	2730	114	1947	570	1183
JUN	38068	12129	10014	7772	3814	2060	95	606	524	1054
JUL	37625	13355	8442	8414	2666	2179	102	867	513	1387
AUG	38260	12244	9459	8346	3381	1832	87	1265	440	1206
SEP	39578	11740	10064	8569	4417	1854	89	1137	491	1217
OCT	40960	12359	10509	10001	3059	2513	104	977	574	1164
1980 MAI	38649	11597	10543	8382	3640	2095	75	873	513	931
JUN	34020	10635	8950	7235	3392	1750	75	540	476	967
JUL	35282	11013	9360	8782	3317	2102	78	-795	405	1020
AUG	32658	10314	9126	7678	3086	1684	67	-498	492	709
SEP	33005	10285	7161	8595	3787	2402	97	-736	390	1024
OCT	32995	10523	10030	7612	2775	1787	109	-1012	344	827
79 JAN-OCT	393748	120109	101650	82741	32043	23122	1113	15165	5258	12567
80 JAN-OCT	355075	109575	94311	81086	32089	20670	902	1208	4691	10543
1980/79 %	-9,8	-8,8	-7,2	-2,0	0,1	-10,7	-19,0	-92,0	-10,8	-16,1





EUR - 9	B.R.	FRANCE	ITALIA	NEDEFLAND	BELGIQUE	LUXEMBOURG	UNITED KINGDOM	IRELAND	DANMARK
	DEUTSCHLAND				BELGIE				

ROHOEL UND FEEDSTOCKS

CRUDE OIL AND FEEDSTOCKS

PETROLE BRUT ET FEEDSTOCKS

1000 T

ROHOELVERARBEITUNG IN DEN RAFFINERIEEN

REFINERY THROUGHPUT

PETROLE BRUT TRAITÉ DES LÉS RAFFINERIES

1978	529407	100661	118002	113707	57436	33772	-	95474	2281	8075
1979	560722	114119	127642	116281	60489	33883	-	97248	2313	8747
1979 JUN	46100	9664	9769	9611	5416	2919	-	7800	204	717
JUL	47278	10004	10613	9285	5216	2872	-	8229	211	840
AUG	47748	9486	11346	9992	4820	3024	-	8071	213	796
SEP	44749	9065	9644	10081	4563	2555	-	8087	199	615
OCT	46459	9373	10265	9453	4920	2773	-	8361	90	775
NOV	45299	9642	10174	9244	4782	2966	-	7510	212	760
1980 JUN	38616	9080	8359	7523	4146	2542	-	6283	176	509
JUL	39984	8948	9910	7499	4631	2607	-	6245	184	560
AUG	39648	8593	9326	8290	3152	2970	-	6610	185	522
SEP	37050	8417	8394	7590	3413	2489	-	6248	169	328
OCT	38872	8952	8596	8171	3937	1932	-	6784	85	435
NOV	:	:	9298	:	:	2363	-	6946	163	576
79 JAN-OCT	445717	93609	105981	97567	50000	28009	-	90896	1867	7388
80 JAN-OCT	411283	90223	94440	79472	42110	27660	-	70186	1686	5506
1980/79 %	- 11,6	- 3,6	- 10,0	- 18,5	- 15,8	- 1,2	-	- 13,2	- 9,7	- 25,5

TANKERFRACHTEN

TANKER FREIGHT RATES

TAUX DE FRETS PETROLIERS

	A F R A (WORDSCALE)					SINGLE DIRTY MULLION	S I N G L E D I R T Y											
	16500 - 24999 DWT W	25000 - 44999 DWT W	45000 - 79999 DWT W	80000 - 159999 DWT W	+ 160000 DWT W		PERSIAN GULF - EUROPE - 45000 DWT		EUROPE + 45000 DWT		CARIBS - EUROPE		W. AFRICA - EUROPE		MEDITERR. - UK/CONT.		INTER MEDITERR.	
							N	W	N	W	N	W	N	W	N	W	N	W
1979 JUN	240.2	192.2	118.8	76.1	52.0	141.5	0	0.0	32	49.9	4	198.1	6	179.3	5	176.6	26	151.7
JUL	267.2	225.0	137.7	83.8	54.1	169.7	1	380.0	29	61.2	2	251.3	8	167.4	9	259.7	34	184.1
AUG	272.6	228.2	146.4	97.1	57.3	161.0	0	0.0	36	50.0	4	258.5	20	109.4	8	146.1	29	126.1
SEP	289.0	226.3	138.1	96.0	58.9	145.5	1	340.0	31	57.3	5	265.0	12	126.1	13	226.8	18	140.7
OCT	299.7	244.3	143.5	90.5	59.0	145.5	0	0.0	35	60.8	6	211.4	12	170.5	18	166.6	32	135.4
NOV	296.3	246.0	147.4	91.7	58.8	162.5	3	338.3	35	60.7	4	191.3	7	103.7	7	126.1	35	148.4
1980 JUN	199.6	147.3	88.5	60.6	38.7	114.0	0	0.0	30	39.7	15	99.2	8	78.9	3	180.8	24	109.6
JUL	208.3	147.7	87.0	62.7	40.4	99.7	1	175.0	26	37.5	13	78.3	15	65.8	10	91.3	40	75.3
AUG	202.9	151.0	91.6	62.4	41.6	79.0	0	0.0	29	28.2	8	99.4	8	57.6	11	74.3	38	76.6
SEP	200.5	152.9	84.4	60.0	41.1	79.3	0	0.0	20	50.0	4	35.0	8	47.7	13	100.9	30	96.4
OCT	203.9	155.9	87.6	61.8	43.0	84.5	0	0.0	32	31.7	8	92.2	9	78.4	18	95.0	38	97.0
NOV	211.6	168.4	98.8	66.0	45.4	130.3	0	0.0	34	39.8	10	111.8	16	98.1	10	95.0	31	102.6

W = WORDSCALE

N = NUMBER

		EUR - 9	B.R. DEUTSCHLAND	FRANCE	ITALIA	NEDERLAND	BELGIQUE BELGIE	LUXEMBOURG	UNITED KINGDOM	IRELAND	DANMARK	
<b>ALLE MINERALOELPRODUKTE</b>		<b>ALL PETROLEUM PRODUCTS</b>							<b>TOUS PRODUITS PETROLIERS</b>			
1000 T												
<b>NETTO ERZEUGUNG IN DEN RAFFINERIEEN</b>				<b>NET PRODUCTION IN REFINERIES</b>				<b>PRODUCTION NETTE DANS LES RAFFINERIES</b>				
1978	494360	91962	111143	106966	54231	31964	-	88240	2185	7669		
1979	524252	104744	120290	109167	57233	32251	-	89977	2232	8358		
1979 MAI	42218	8584	9471	8521	4564	2772	-	7497	175	634		
JUN	43192	8861	9256	9378	5381	2758	-	7267	204	687		
JUL	44154	9017	10148	8715	4917	2684	-	7668	204	801		
AUG	44934	8644	10680	9382	4518	3001	-	7625	209	775		
SEP	42115	8302	9097	9492	4300	2499	-	7603	193	627		
OCT	43710	9169	9657	8900	4613	2730	-	7802	95	744		
1980 MAI	38515	8763	9038	6860	3368	2751	-	6966	181	588		
JUN	36055	8340	7830	7039	3868	2556	-	5767	172	483		
JUL	37234	8299	9215	7027	3794	2411	-	5679	178	531		
AUG	36913	7689	8748	7809	2883	2895	-	6016	181	492		
SEP	34474	7793	7837	7160	3153	2333	-	5712	168	318		
OCT	36112	8246	8007	7618	3738	1793	-	6234	84	392		
<b>FLUESSIG-UND RAFFINERIEGAS</b>		<b>LPG AND REFINERY GAS</b>							<b>GPL ET GAZ DE RAFFINERIES</b>			
1000 T												
<b>NETTOERZEUGUNG</b>				<b>NET PRODUCTION</b>				<b>PRODUCTION NETTE</b>				
1978	14363	5253	3156	2650	2864	514	-	1760	43	143		
1979	14269	5227	3387	2871	2854	562	-	1772	22	134		
1979 MAI	1211	299	300	159	234	52	-	148	2	7		
JUN	1219	298	272	202	235	47	-	154	3	8		
JUL	1223	565	280	192	225	51	-	152	4	14		
AUG	1268	502	323	211	233	47	-	139	2	11		
SEP	1075	199	290	210	225	24	-	111	2	8		
OCT	1110	237	269	173	235	40	-	144	-	12		
1980 MAI	1026	217	269	147	208	40	-	122	3	12		
JUN	997	219	243	181	200	48	-	86	2	11		
JUL	1047	224	305	159	182	40	-	117	2	11		
AUG	931	200	277	184	154	43	-	116	2	5		
SEP	816	167	250	148	120	30	-	105	1	2		
OCT	:	157	220	194	:	37	-	104	2	2		
<b>MOTORENBENZIN</b>		<b>MOTOR SPIRIT</b>							<b>ESSENCES MOTEUR</b>			
1000 T												
<b>NETTOERZEUGUNG</b>				<b>NET PRODUCTION</b>				<b>PRODUCTION NETTE</b>				
1978	13717	19509	18145	16383	7107	4815	-	15995	531	1432		
1979	88352	21739	19267	16368	7751	5088	-	16178	519	1392		
1979 MAI	7540	1878	1596	1400	635	560	-	1339	27	105		
JUN	7360	1809	1596	1368	736	450	-	1273	46	103		
JUL	7721	1852	1655	1421	691	466	-	1444	52	140		
AUG	8001	1848	1814	1633	680	460	-	1400	48	118		
SEP	7064	1783	1529	1374	634	359	-	1224	48	112		
OCT	7319	1911	1574	1350	638	291	-	1382	45	128		
1980 MAI	7774	1657	1631	1223	630	465	-	1513	45	110		
JUN	7243	1700	1494	1332	650	578	-	1358	42	89		
JUL	7354	1800	1674	1335	570	431	-	1407	47	90		
AUG	7253	1628	1619	1400	559	496	-	1413	49	89		
SEP	6796	1667	1498	1357	556	405	-	1213	45	55		
OCT	:	1648	1478	1314	:	350	-	1434	19	57		
<b>PETROLEUM UND FLUGTURBINENKRAFTSTOFFE</b>		<b>KEROSENE AND JET FUELS</b>							<b>PETROLE LAMPANT ET CARBUREACTEURS</b>			
1000 T												
<b>NETTOERZEUGUNG</b>				<b>NET PRODUCTION</b>				<b>PRODUCTION NETTE</b>				
1978	22699	1196	4196	4934	3210	1586	-	7473	12	92		
1979	24874	1118	4497	5426	4048	1660	-	8032	15	78		
1979 MAI	2016	104	370	376	346	134	-	682	-	4		
JUN	2126	127	404	454	348	160	-	629	3	1		
JUL	2062	87	430	352	350	150	-	689	2	2		
AUG	2129	92	458	425	369	154	-	624	4	3		
SEP	2086	85	431	422	353	121	-	666	4	4		
OCT	2101	106	355	464	332	146	-	694	-	4		
1980 MAI	1980	107	437	353	276	182	-	622	2	1		
JUN	1898	113	436	319	294	160	-	567	2	7		
JUL	1896	112	341	321	331	168	-	620	3	-		
AUG	2048	125	439	398	268	171	-	644	3	-		
SEP	1767	93	363	357	275	134	-	544	1	-		
OCT	:	83	357	350	:	142	-	632	-	-		

	EUR - 9	B.R. DEUTSCHLAND	FRANCE	ITALIA	NEDERLAND	BELGIQUE BELGIE	LUXEMBOURG	UNITED KINGDOM	IRELAND	DANMARK
<b>ROHÖLZEN</b>										
<b>NAPHTAS</b>										
1000 T										
<b>NETTOERZEUGUNG</b>										
<b>NET PRODUCTION</b>										
<b>PRODUCTION NETTE</b>										
1978	16692	1089	3548	4551	1870	1867	-	3710	10	47
1979	21653	3991	5143	4290	1863	1636	-	4636	1	93
1979 MAI	1667	267	428	335	140	124	-	365	3	5
JUN	1475	141	285	327	198	133	-	380	1	10
JUL	1767	128	796	151	149	152	-	383	-	8
AUG	1506	196	584	137	19	146	-	413	-	9
SEP	1526	361	173	273	30	133	-	548	-	8
OCT	1756	496	419	188	24	152	-	472	-	5
1980 MAI	1024	413	159	63	45	136	-	202	-	6
JUN	632	368	-22	55	77	103	-	47	1	3
JUL	1127	359	488	58	135	94	-	-16	-	9
AUG	1002	385	371	77	-10	102	-	76	-	1
SEP	764	354	12	45	16	110	-	226	-	1
OCT	:	416	20	143	:	66	-	123	-	4
<b>DIESELKRAFTST. UND DESTILLATHEIZÖLE</b>										
<b>GAS DIESEL OIL</b>										
1000 T										
<b>NETTOERZEUGUNG</b>										
<b>NET PRODUCTION</b>										
<b>PRODUCTION NETTE</b>										
1978	166112	40165	41731	22264	18282	10729	-	24024	641	3276
1979	121595	46169	45049	30335	18733	11802	-	25450	613	3444
1979 MAI	14385	3694	3465	2307	1457	1016	-	2151	52	243
JUN	14282	3927	3361	2374	1743	1023	-	2090	57	307
JUL	15272	4251	3674	2292	1822	912	-	2132	51	338
AUG	15187	3871	3827	2412	1444	1083	-	2164	52	319
SEP	14291	3700	3388	2556	1284	892	-	2151	52	268
OCT	14986	3315	3536	2517	1577	980	-	2245	18	298
1980 MAI	13100	3499	3400	1867	1062	959	-	2006	51	256
JUN	12444	3545	2893	2006	1271	806	-	1664	45	214
JUL	12976	3488	3514	1959	1291	835	-	1625	47	225
AUG	12122	2929	3209	2217	976	978	-	1612	52	208
SEP	12087	3486	2736	2129	1163	779	-	1627	48	119
OCT	:	3544	3100	2239	:	711	-	1675	22	162
<b>RUECKSTANDSHEIZÖLE</b>										
<b>RESIDUAL FUEL OIL</b>										
1000 T										
<b>NETTOERZEUGUNG</b>										
<b>NET PRODUCTION</b>										
<b>PRODUCTION NETTE</b>										
1978	164711	20235	34669	46044	18648	11253	-	30518	948	2386
1979	166971	21715	37393	46783	18412	10216	-	28600	1062	2790
1979 MAI	12819	1805	2784	3494	1342	738	-	2316	91	249
JUN	13411	1908	2786	3812	1491	810	-	2251	94	259
JUL	13193	1760	2728	3764	1387	869	-	2337	95	233
AUG	14117	1661	3133	4261	1383	940	-	2385	87	267
SEP	13511	1541	2658	4309	1425	862	-	2445	87	184
OCT	13741	1864	2943	3833	1450	969	-	2415	32	235
1980 MAI	11523	1780	2610	2893	983	849	-	2168	81	159
JUN	10480	1582	2245	2810	1193	709	-	1741	80	120
JUL	10373	1580	2399	2725	1100	765	-	1584	79	141
AUG	10890	1673	2313	3111	738	956	-	1871	75	153
SEP	10059	1524	2411	2709	816	702	-	1689	73	135
OCT	:	1732	2341	2977	:	321	-	1941	36	165
<b>VERSCHIEDENE PRODUKTE</b>										
<b>SUNDRY PRODUCTS</b>										
1000 T										
<b>NETTOERZEUGUNG</b>										
<b>NET PRODUCTION</b>										
<b>PRODUCTION NETTE</b>										
1978	24654	6733	5698	3140	2831	1200	-	4760	-	290
1979	25796	6725	5554	3094	3572	1287	-	5309	-	255
1979 MAI	2567	537	529	450	410	124	-	496	-	21
JUN	2719	652	554	541	329	135	-	479	-	29
JUL	2813	754	584	543	292	83	-	530	-	27
AUG	2574	672	532	303	391	165	-	479	-	32
SEP	2556	633	623	348	346	107	-	458	-	41
OCT	2668	740	562	375	356	154	-	449	-	32
1980 MAI	2569	1090	532	314	164	112	-	333	-	24
JUN	2362	813	541	336	185	152	-	304	-	31
JUL	2453	744	593	470	185	88	-	342	-	36
AUG	2527	949	521	422	196	148	-	274	-	17
SEP	2218	509	567	415	239	174	-	308	-	6
OCT	:	666	491	401	:	166	-	325	-	1

	EUR - 9	B.R. DEUTSCHLAND	FRANCE	ITALIA	NEDERLAND	BELGIQUE BELGIE	LUXEMBOURG	UNITED KINGDOM	IRELAND	DANMARK
<b>ALLE MINERALOELPRODUKTE</b>										
<b>ALL PETROLEUM PRODUCTS</b>										
<b>TOUS PRODUITS PETROLIERS</b>										
1000 T										
<b>GESAMTEINFUHR</b>										
<b>TOTAL IMPORTS</b>										
<b>IMPORTATIONS TOTALES</b>										
1978	112477	46874	9553	7466	12944	8722	1438	11586	3754	10140
1979	113515	39978	10408	7481	19032	9680	1355	12035	4152	9394
1979 MAI	9517	3452	659	693	1537	910	117	1119	390	640
JUN	9365	3558	705	664	1637	660	96	607	345	793
JUL	9984	4287	921	392	1691	616	103	881	284	809
AUG	8773	3342	736	423	1642	734	88	822	260	725
SEP	8921	3213	1017	528	1464	757	93	838	307	704
OCT	9715	3395	1298	645	1533	823	109	829	483	600
1980 MAI	10542	3515	1417	1390	1633	647	78	937	332	593
JUN	10541	3282	1837	1307	1485	753	81	853	283	654
JUL	10253	3371	1545	1348	1419	966	82	618	334	570
AUG	9286	3144	1385	1131	1390	587	70	762	309	508
SEP	9653	2851	1451	1122	1880	820	100	536	233	670
OCT	10404	2717	2147	940	1693	1225	114	707	311	550
79 JAN-OCT	94978	34796	9349	5583	15794	7659	1137	9589	3425	7576
80 JAN-OCT	100670	32055	14671	12465	15449	7500	942	7546	3210	6832
1980/79 %	6,1	-7,9	56,9	123,3	-2,2	-2,1	-17,2	-21,3	-6,3	-9,8
<b>GESAMTAUSFUHR</b>										
<b>TOTAL EXPORTS</b>										
<b>EXPORTATIONS TOTALES</b>										
1978	176493	6211	14346	22209	52316	15154	30	13536	51	2036
1979	11662	6678	16386	22726	47268	14927	37	13359	148	2154
1979 MAI	10527	622	1494	2535	3374	1296	3	1039	1	173
JUN	9746	54	1433	1764	3196	1382	1	1065	23	232
JUL	10475	591	1919	1675	3295	1572	1	1134	20	278
AUG	10727	566	2182	1550	3263	1661	1	1309	6	189
SEP	9321	491	1435	1584	2913	1391	4	1333	1	179
OCT	9776	618	1496	1588	3263	1216	5	1368	23	239
1980 MAI	8422	606	1397	941	2359	1579	3	1374	19	144
JUN	8275	646	1260	824	2548	1647	6	1186	5	153
JUL	8432	603	1278	844	2653	1504	4	1332	70	142
AUG	7735	607	1029	673	2394	1604	3	1126	17	82
SEP	8289	585	1865	828	2383	1288	3	1218	20	39
OCT	9237	634	2014	1130	2668	1454	5	1235	19	76
79 JAN-OCT	97779	5604	14397	19788	33584	12559	24	11322	78	1923
80 JAN-OCT	86304	5264	13924	9655	28108	14769	40	12525	199	1117
1980/79 %	-13,5	6,4	-6,5	-51,2	-16,3	17,6	66,7	10,6	155,1	-41,9
<b>BUNKER</b>										
<b>BUNKERS</b>										
<b>SOUTES</b>										
1978	30061	2555	4719	5663	10630	2820	-	2623	77	664
1979	26775	2969	4297	5194	8050	2507	-	2671	52	435
1979 MAI	2362	249	457	400	805	214	-	208	8	41
JUN	2265	247	501	400	706	147	-	218	5	41
JUL	2725	226	342	400	632	159	-	226	6	34
AUG	2253	222	558	441	601	183	-	206	8	31
SEP	2300	294	436	480	549	248	-	254	6	31
OCT	2265	288	400	470	647	188	-	228	7	37
1980 MAI	1984	241	436	338	499	195	-	230	10	35
JUN	1949	240	283	349	627	214	-	211	11	34
JUL	2045	234	360	354	582	235	-	240	7	33
AUG	1928	258	333	344	545	203	-	200	6	39
SEP	2069	308	361	370	539	192	-	186	10	43
OCT	1816	227	340	401	445	163	-	191	6	43
<b>INLANDSLIEFERUNGEN</b>										
<b>INLAND DELIVERIES</b>										
<b>LIVRAISONS INTERIEURES</b>										
1978	476763	131456	105339	86211	24227	23201	1403	84143	5780	15003
1979	499063	134900	105893	69483	27947	23512	1293	84556	6105	15374
1979 JUN	35293	10715	6835	6103	2153	1589	93	6234	458	1018
JUL	35333	11244	6813	6275	2134	1497	94	6094	441	741
AUG	35579	11205	6596	6269	2148	1522	84	6318	469	928
SEP	37379	13768	7073	7370	2246	1917	81	6246	509	869
OCT	41596	11600	8522	8405	2311	1896	99	7016	548	1209
NOV	44247	11502	10196	8436	2506	2118	103	7634	519	1333
1980 JUN	33641	9198	7597	6820	2026	1391	73	5288	403	845
JUL	33185	10407	6103	7078	1873	1284	84	5168	467	721
AUG	30749	9250	5170	6175	1830	1555	67	4758	418	825
SEP	36132	10579	7147	7380	2027	2056	90	5210	370	1173
OCT	37648	9630	8702	7630	2284	1876	100	6017	469	940
NOV	:	9500	8379	6810	:	1874	88	5918	451	1100
79 JAN-OCT	401382	112067	85467	72592	22596	19871	1092	70111	5073	12513
80 JAN-OCT	368920	101137	79866	73289	21201	18322	893	58913	4620	10679
1980/79 %	-8,1	-9,8	-6,6	1,0	-6,2	-7,8	-18,2	-16,0	-8,9	-14,7

EUR-9	B.R. DEUTSCHLAND	FRANCE	ITALIA	NEDERLAND	BELGIQUE BELGIE	LUXEMBOURG	UNITED KINGDOM	IRELAND	DANMARK
-------	---------------------	--------	--------	-----------	--------------------	------------	-------------------	---------	---------

MOTORENGENZIN

MOTOR SPIRIT

ESSENCES MOTEUR

1000 T

INLANDSLIEFERUNGEN

INLAND DELIVERIES

LIVRAISONS INTERIEURES

1978	20765	23477	17624	11213	3959	3112	244	18394	976	1766
1979	22439	23761	17735	12128	3986	3137	279	18729	981	1673
1979 JUN	7343	2316	1566	1000	345	277	25	1572	78	161
JUL	7404	2381	1712	1145	330	260	30	1638	82	131
AUG	7611	2095	1684	1210	347	288	30	1711	97	149
SEP	6722	1919	1404	980	325	279	23	1590	80	122
OCT	7291	2172	1520	1025	358	285	27	1670	84	150
NOV	6946	2317	1522	975	354	266	24	1571	85	137
1980 JUN	6863	1991	1483	1035	312	259	23	1546	83	132
JUL	7543	2117	1733	1185	318	219	29	1709	96	137
AUG	7222	2522	1628	1114	301	263	27	1643	92	132
SEP	7264	2106	1574	1092	338	281	25	1635	73	145
OCT	7429	2193	1555	1121	339	275	26	1692	94	133
NOV	6387	1950	1294	878	302	220	22	1519	76	126
79 JAN-OCT	66791	19621	14860	10057	3285	2661	234	15660	812	1401
80 JAN-OCT	69987	20356	15004	10432	3257	2570	241	15975	853	1299
1980/79 %	1,7	2,7	1,0	3,7	-0,9	-3,4	3,0	2,0	5,0	-7,3

PETROLEUM UND FLUGTURBINENKRAFTSTOFFE

KEROSENES AND JET FUELS

PETROLE LAMPANT ET CARBUREACTEURS

1000 T

INLANDSLIEFERUNGEN

INLAND DELIVERIES

LIVRAISONS INTERIEURES

1978	10026	2744	2315	2835	1115	484	61	7173	408	891
1979	18064	2729	2524	2956	1323	522	67	7367	418	858
1979 JUN	1431	245	224	162	86	51	6	557	37	65
JUL	1533	280	237	171	102	54	7	579	33	70
AUG	1566	274	241	187	109	51	7	585	35	78
SEP	1579	243	243	243	101	50	6	592	36	65
OCT	1582	256	214	236	176	45	5	616	33	71
NOV	1501	227	178	266	111	43	5	585	26	60
1980 JUN	1378	250	219	157	86	41	5	551	22	47
JUL	1494	283	230	183	95	55	6	557	30	55
AUG	1429	272	224	168	96	45	6	520	31	67
SEP	1516	270	220	198	98	42	5	589	29	54
OCT	1511	251	216	223	36	36	5	613	22	52
NOV	1501	220	178	212	34	34	5	508	23	54
79 JAN-OCT	15613	2398	2152	2189	1094	443	57	6230	337	713
80 JAN-OCT	18064	2729	2524	2956	1323	522	67	7367	418	858
1980/79 %	1,7	2,3	-0,8	-9,7	1,9	-7,9	-7,0	-8,6	-23,7	-21,0

DIESELKRAFTST. UND DESTILLATHEIZÖLE

GAS DIESEL OIL

GASOIL ET FUEL-OIL FLUIDE

1000 T

INLANDSLIEFERUNGEN

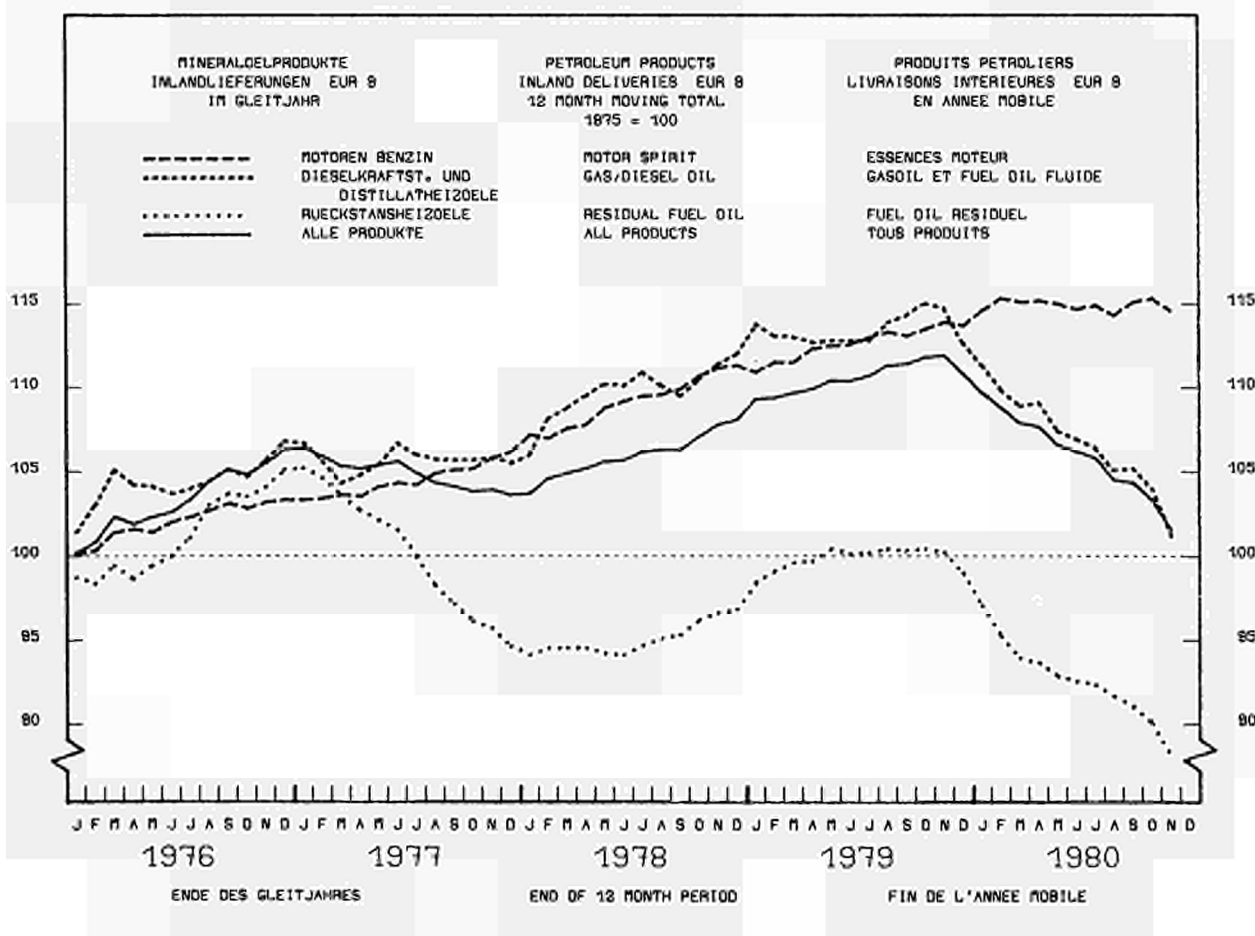
INLAND DELIVERIES

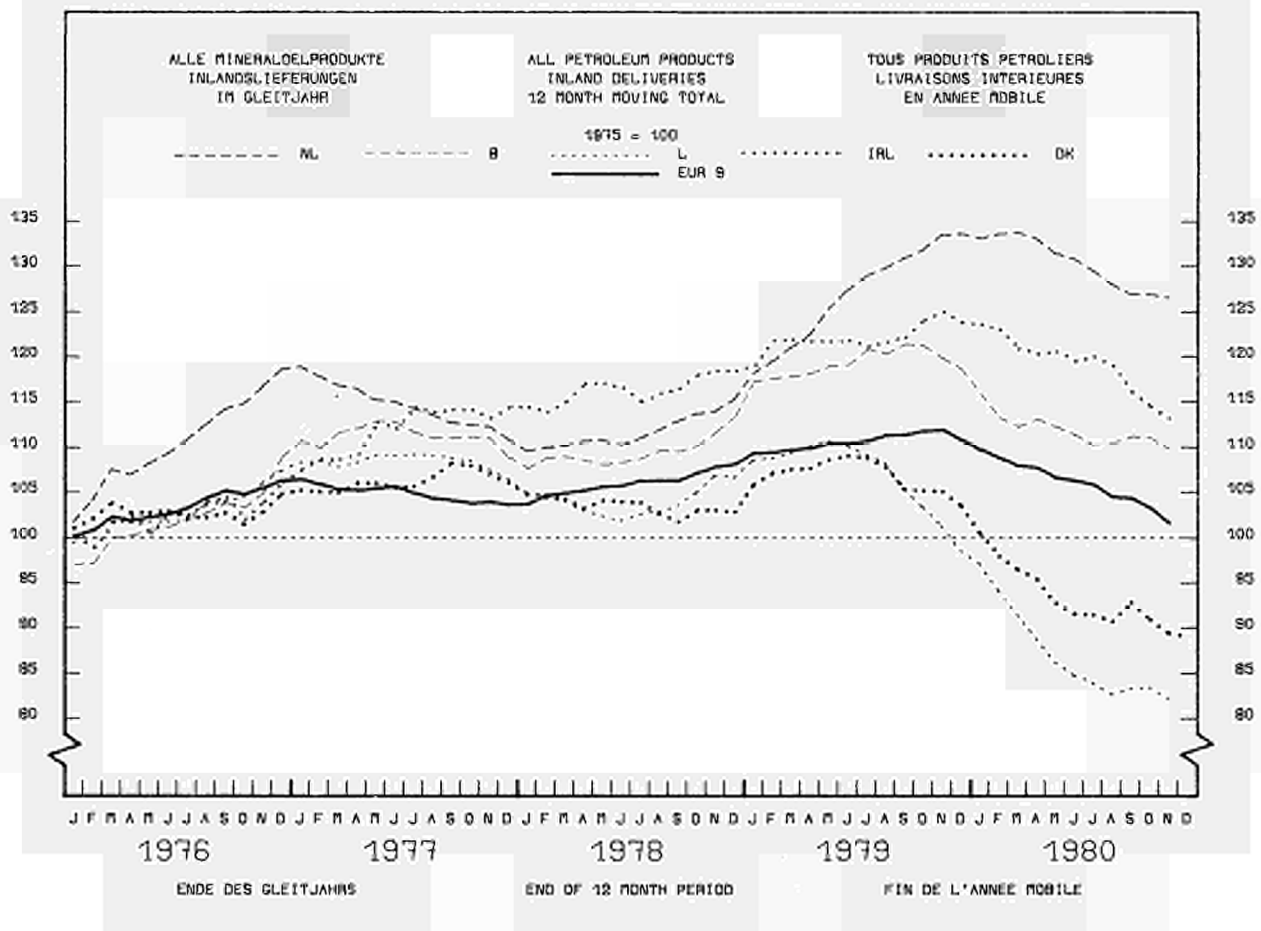
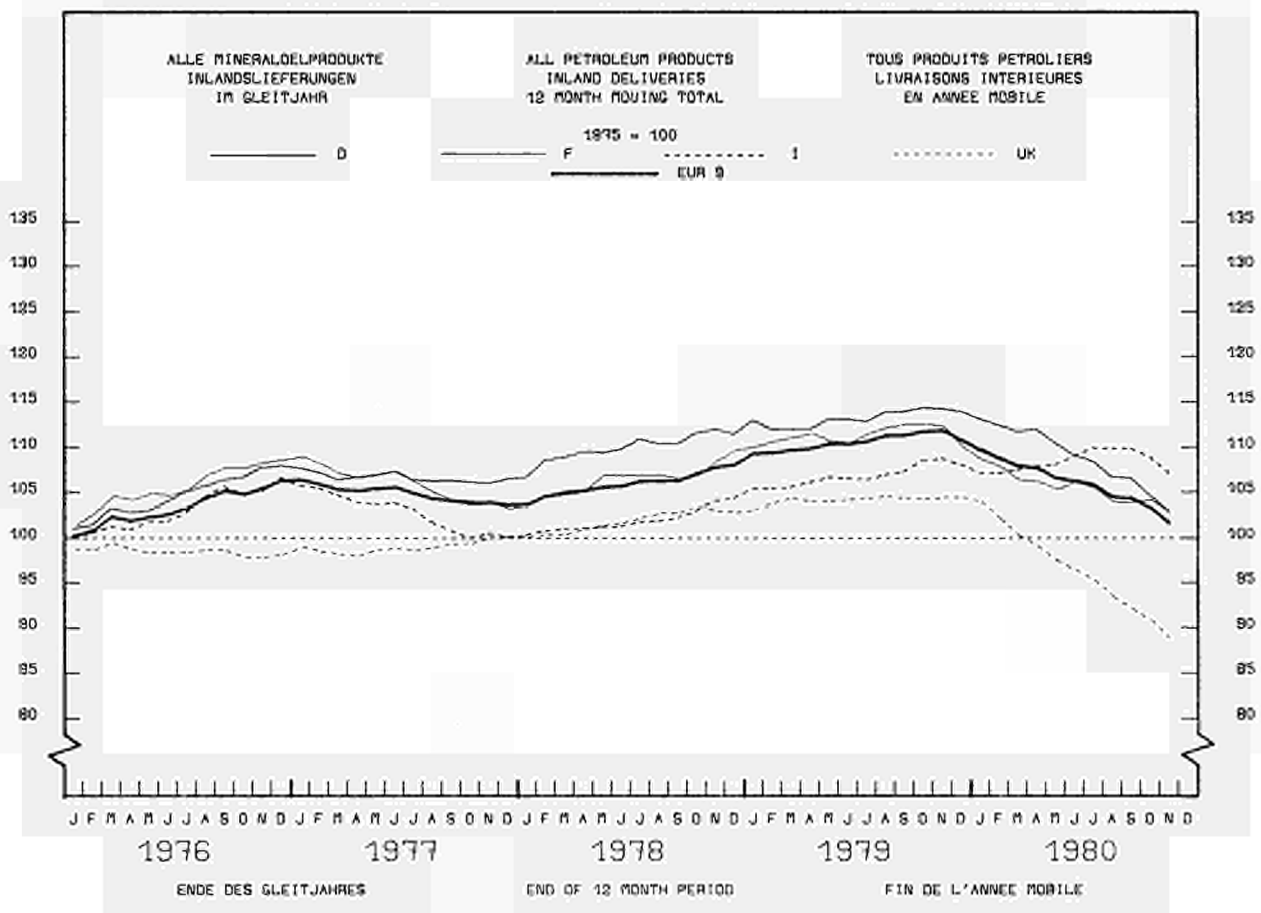
LIVRAISONS INTERIEURES

1978	172774	62949	42744	23417	6651	9528	560	19475	1335	6115
1979	174092	63975	41073	24472	6314	9818	573	19861	1353	6653
1979 JUN	11333	4870	2387	1292	433	503	34	1317	88	409
JUL	11049	5316	1944	1367	382	410	33	1243	78	276
AUG	11227	5290	1596	1384	448	549	32	1282	91	355
SEP	12588	5252	2208	1999	454	833	32	1378	121	311
OCT	14316	5646	2884	2286	481	742	42	1624	141	470
NOV	15863	5304	3817	2588	630	869	49	1893	114	596
1980 JUN	10514	3817	2911	1401	419	417	31	1134	77	307
JUL	10352	4995	1539	1556	324	443	35	1127	88	245
AUG	9083	4173	1261	1307	339	614	25	1002	72	290
SEP	12774	5359	2207	1919	461	907	42	1236	72	571
OCT	12399	3897	3178	2123	555	631	51	1490	117	357
NOV	12180	3700	3077	1930	606	666	45	1543	120	493
79 JAN-OCT	140899	53681	32167	18653	5118	8017	472	16350	1129	5312
80 JAN-OCT	127709	46746	29975	18632	4810	7194	428	14369	998	4557
1980/79 %	-9,4	-12,9	-6,8	-0,1	-6,0	-10,3	-9,3	-12,1	-11,6	-14,2

EUR - 9	B.R.	FRANCE	ITALIA	NEDERLAND	BELGIQUE	LUXEMBOURG	UNITED	IRELAND	DANMARK
	DEUTSCHLAND				BELGIE		KINGDOM		

RUECKSTANDSHEIZOELE		RESIDUAL FUEL OIL 1000 T							FUEL-OIL RESIDUEL	
INLANDSLIEFERUNGEN		INLAND DELIVERIES							LIVRAISONS INTERIEURES	
1978	13850	22555	22707	39116	4009	7309	475	28233	2622	5481
1979	14194	22679	28984	40586	6744	6879	313	27487	2881	5431
1979 JUN	8977	1669	1575	2500	474	446	23	1746	221	323
JUL	8746	1567	1701	2420	503	512	18	1605	207	213
AUG	8779	1584	1521	2400	453	427	11	1841	210	262
SEP	9852	1537	2055	2920	530	542	14	1733	234	287
OCT	12315	2025	2678	3620	538	627	18	2137	240	432
NOV	13209	2137	2988	3500	573	678	20	2596	252	465
1980 JUN	8953	1573	1718	3100	515	428	8	1328	190	293
JUL	8520	1479	1566	2950	532	402	8	1142	224	217
AUG	7641	1341	1231	2600	508	465	4	1044	184	264
SEP	9048	1314	1801	3020	590	608	10	1205	178	322
OCT	10865	1774	2493	3200	585	647	9	1615	203	339
NOV	10655	1580	2459	2900	635	693	9	1735	201	443
79 JAN-OCT	112858	18456	23176	30210	5222	6061	278	22599	2398	4458
80 JAN-OCT	100953	16252	20141	31420	5538	5968	116	15724	2149	3645
1980/79 %	-10,5	-11,9	-13,1	4,0	6,1	-1,5	-58,3	-30,4	-10,4	-18,2

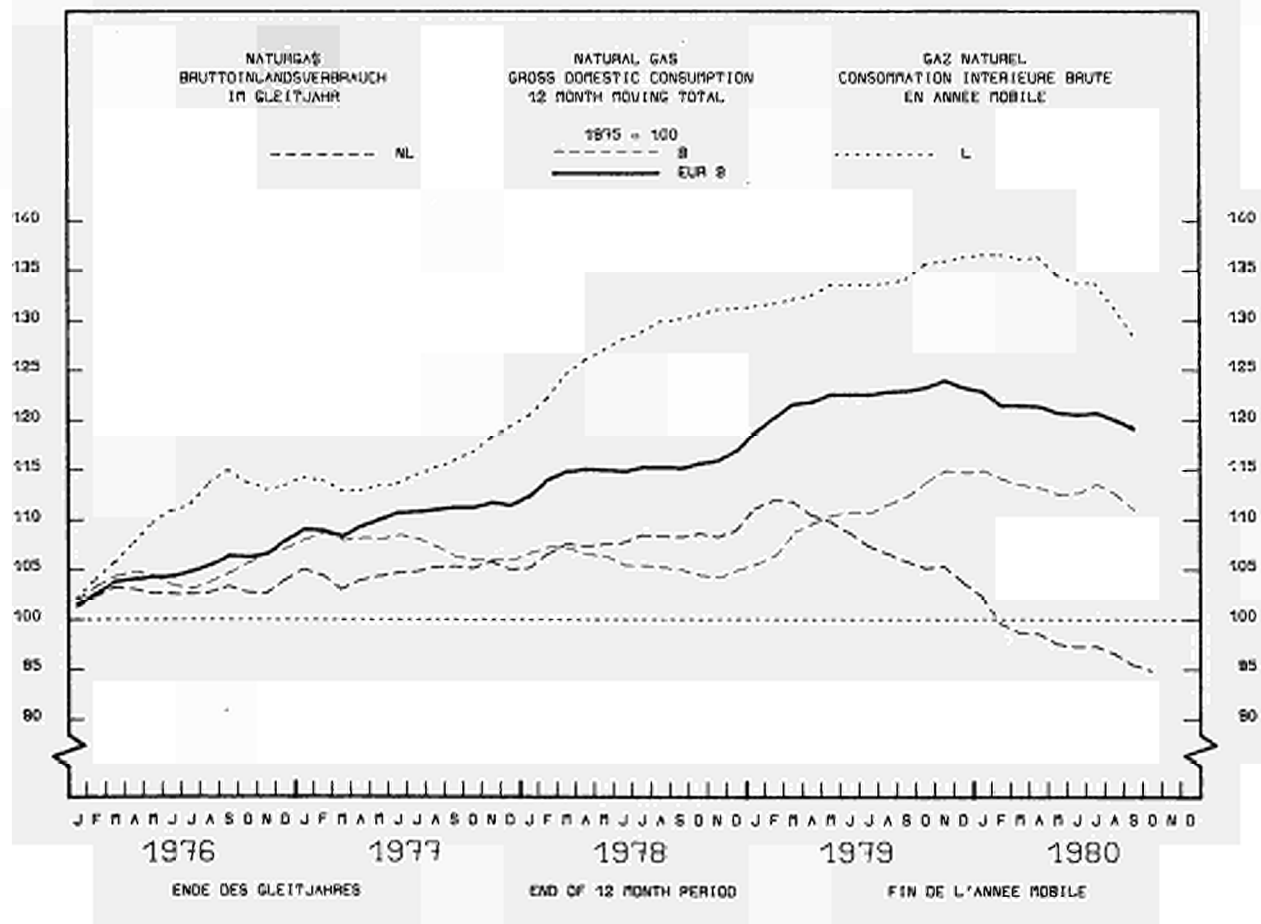
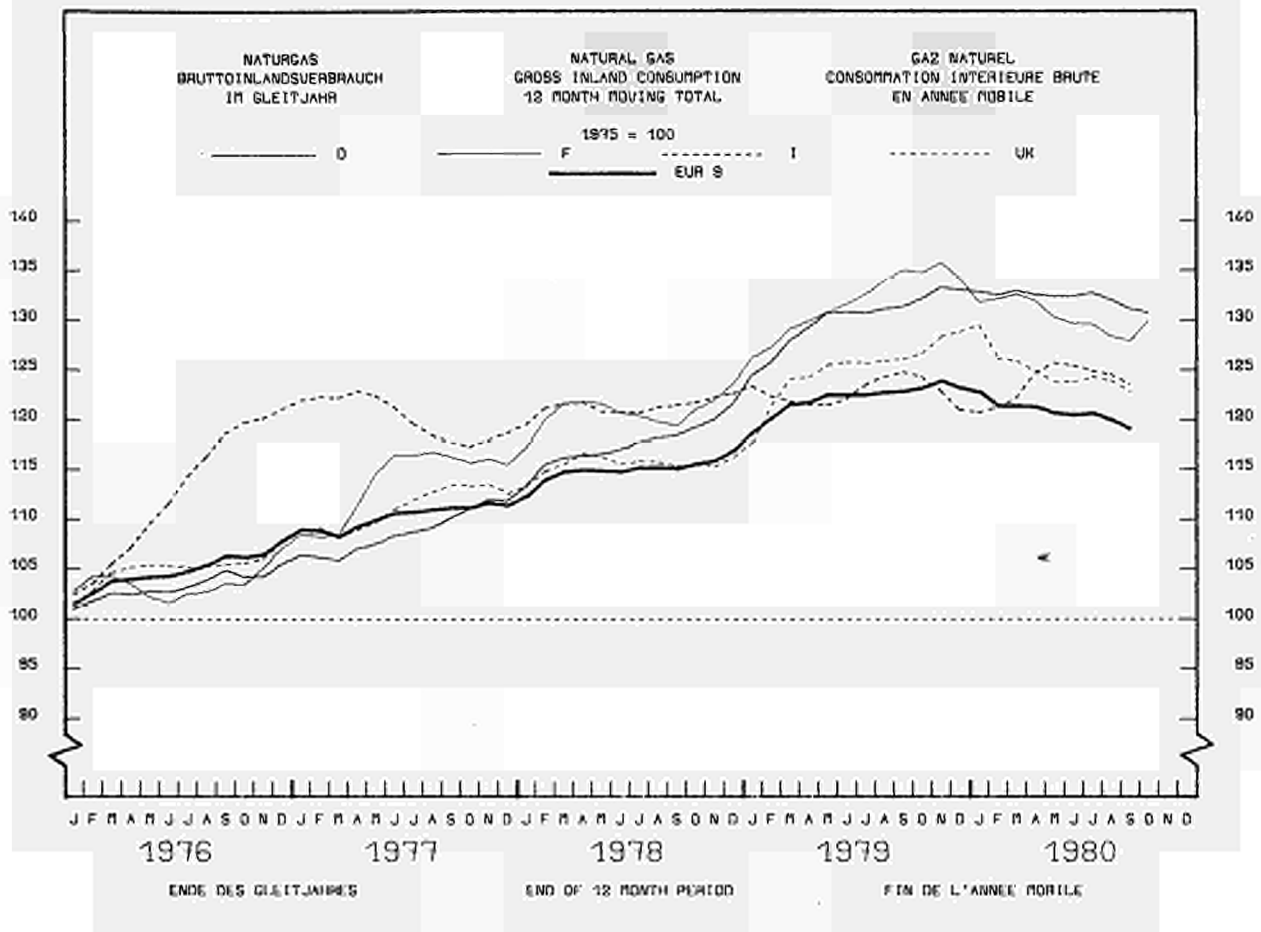






		EUR - 9	B.R.	FRANCE	ITALIA	NEDERLAND	BELGIQUE	LUXEMBOURG	UNITED	IRELAND	DANMARK	
		DFUTSCHLAND					RELGIE		KINGDOM			
KOKEREI-, HOCHOFEN- UND ORTS GAS		COKE-OVEN, BLAST FURNACE A. WORKS GAS						GAZ DE COKERIES-HTS FOURNEAUX-USINES				
TJ (HO)		TJ (GCV)						TJ (PCS)				
ERZEUGUNG		PRODUCTION						PRODUCTION				
1978	1142214	434949	206982	139545	48739	103360	23741	175062	4483	5357		
1979	1219916	467626	216769	144995	54512	111692	23353	177883	4471	5615		
1979 APR	-	34477	16962	-	4563	10100	2203	13746	406	489		
MAI	-	35174	18174	-	4675	10480	2324	13969	356	328		
JUN	-	33447	19614	-	4278	9912	2184	17410	247	200		
JUL	-	34773	19153	-	4647	9025	2019	13199	226	204		
AUG	-	34781	17188	-	4609	9159	1848	13479	226	223		
SEP	-	34359	19484	-	4588	9133	2033	17878	247	267		
1980 APR	:	36046	20342	:	4132	10101	2250	8627	:	422		
MAI	:	35914	19886	:	4257	10442	2096	10955	:	292		
JUN	:	34497	19005	:	4182	9618	2040	14572	:	201		
JUL	:	34361	17499	:	3859	8221	1979	10356	:	191		
AUG	:	34074	16597	:	3868	7993	1400	10252	:	:		
SEP	:	33267	17344	:	3919	6660	1900	10913	:	:		
KOKEREI GAS		COKE-OVEN GAS						GAZ DE COKERIES				
TJ (HO)		TJ (GCV)						TJ (PCS)				
ERZEUGUNG		PRODUCTION						PRODUCTION				
1978	54084	277618	84647	60915	21427	43132	-	88354	-	-		
1979	527772	215709	92984	67962	23440	48039	-	83244	-	-		
1979 APR	-	17543	7517	-	1954	3971	-	6166	-	-		
MAI	-	18150	7700	-	1967	4461	-	6250	-	-		
JUN	-	14155	7882	-	1946	4002	-	7941	-	-		
JUL	-	18657	7970	-	2089	3876	-	6388	-	-		
AUG	-	18615	8127	-	2139	4071	-	6442	-	-		
SEP	-	16363	8041	-	2068	3871	-	8326	-	-		
1980 APR	:	19067	7922	:	1729	4151	-	5203	-	-		
MAI	:	20076	8171	:	1888	4302	-	5693	-	-		
JUN	:	19570	7909	:	1775	4018	-	7196	-	-		
JUL	:	26248	7499	:	1925	3993	-	5412	-	-		
AUG	:	20017	7859	:	1976	3489	-	5283	-	-		
SEP	:	19184	7791	:	1997	3103	-	6220	-	-		
HOCHOFENGAS		BLAST FURNACE GAS						GAZ DE HAUTS FOURNEAUX				
TJ (HO)		TJ (GCV)						TJ (PCS)				
ERZEUGUNG		PRODUCTION						PRODUCTION				
1978	537923	179367	118447	56825	27312	60172	23741	72363	-	-		
1979	595235	211767	122947	58940	31072	63599	23353	83561	-	-		
1979 APR	44561	13429	8560	4900	2579	6130	2203	6760	-	-		
MAI	47061	14414	9930	4940	2708	6020	2324	6735	-	-		
JUN	48229	13487	11440	4500	2332	5910	2184	8376	-	-		
JUL	45847	14299	10990	4850	2558	5149	2019	5982	-	-		
AUG	43555	14409	8817	5110	2470	5086	1842	6116	-	-		
SEP	48294	13973	11156	4790	2520	5262	2033	8560	-	-		
1980 APR	43825	13546	11695	5340	2403	5950	2250	2641	-	-		
MAI	45023	13197	11279	5520	2369	6140	2096	4429	-	-		
JUN	45775	12725	10805	5220	2407	5600	2040	6481	-	-		
JUL	49935	12261	9925	5330	1934	4228	1979	4278	-	-		
AUG	38462	12378	8533	5510	1892	4504	1400	4245	-	-		
SEP	37631	11846	9218	5250	1921	3557	1900	3839	-	-		
ORTSGAS		WORKS GAS						GAZ D'USINES				
TJ (HO)		TJ (GCV)						TJ (PCS)				
ERZEUGUNG		PRODUCTION						PRODUCTION				
1978	98211	48273	3892	21805	-	56	-	14345	4483	5357		
1979	97303	53154	838	22093	-	54	-	11078	4471	5615		
1979 APR	-	3705	885	-	-	-	-	820	406	489		
MAI	-	2670	544	-	-	-	-	984	356	328		
JUN	-	1500	292	-	-	-	-	1093	247	200		
JUL	-	1821	243	-	-	-	-	829	226	204		
AUG	-	1758	244	-	-	-	-	921	226	223		
SEP	-	2323	287	-	-	-	-	992	247	267		
1980 APR	:	3437	725	:	-	-	-	783	:	422		
MAI	:	2650	436	:	-	-	-	833	:	292		
JUN	:	2202	291	:	-	-	-	895	:	201		
JUL	:	1859	275	:	-	-	-	666	:	191		
AUG	:	1679	205	:	-	-	-	724	:	:		
SEP	:	2256	235	:	-	-	-	854	:	:		





## ERLÄUTERUNGEN

Für einige Länder liegen in den Zeitreihen über Rohöl und Mineralölprodukte nur vierteljährliche Angaben vor. Wo dies zutrifft, sind die Vierteljahreswerte unter dem letzten Quartalsmonat des betreffenden Landes und der EUR 9 aufgeführt.

### ROHÖL

- **"Förderung"**: Die Angaben über die Rohölförderung enthalten nicht die bei der Gewinnung, Reinigung und Stabilisierung von Naturgas anfallenden Mengen von Naturbenzin und Kondensaten; dies gilt nicht für die Fälle, in denen diese Erzeugnisse in Raffinerien umgewandelt werden.

- **"In der Raffinerie verarbeitetes Rohöl"**: Es handelt sich um die gesamten Rohölmengen einschliesslich der Halbfabrikate, die in den Raffinerien verarbeitet werden (Bruttoeinsatz). Zur Vermeidung von Doppelzählungen sind die Rückflüsse der Petrochemie bei der Raffinerieverarbeitung nicht berücksichtigt.

- **"Einfuhr aus dritten Ländern"**: Umfasst sämtliche in das Hoheitsgebiet eines jeden Landes eingeführten Mengen an Rohöl und Halbfabrikaten, darunter insbesondere solche, die zur Weiterverarbeitung für ausländische Rechnung bestimmt, vorübergehend eingeführt, auf Zollausschlusslager eingeführt oder auf Speziallager für ausländische Rechnung eingeführt sind.

Mengen, die im Transitwege (z.B. durch Rohrfernleitungen) das nationale Hoheitsgebiet durchqueren, sind nicht erfasst.

In der Regel entstammen die Angaben unmittelbaren Meldungen der Importeure; Differenzen gegenüber den durch die Zollstellen gemachten und in der Aussenhandelsstatistik veröffentlichten Daten sind deshalb möglich.

Unterteilt wird die Einfuhr nach Herkunftsländern und nicht nach Verkäufer- oder Lieferländern.

### MINERALÖLPRODUKTE

- **"Erzeugung"**: Hierunter fällt die Gewinnung aller energetischen und nicht-energetischen Mineralölerzeugnisse in Raffinerien mit Ausnahme des Eigenverbrauchs und der Raffinerieverluste. Rücklieferungen von Produkten aus der petrochemischen Industrie werden ohne Doppelzählung erfasst. Für eine detaillierte Aufzählung der Produkte wird auf den Anhang zum Bulletin 3/1976 "Energienstatistik" verwiesen.

- **"Einfuhr und Ausfuhr"**: Folgen derselben Begriffsbestimmung wie "Rohöleinfuhren".

- **"Bunker"**: Betrifft ausschliesslich die an die Hochseeschifffahrt aller Flaggen gelieferten Bunkermengen, und zwar einschliesslich der aus Beständen der Zollausschluss- und Sonderlager entnommenen Mengen. Ausgenommen sind dagegen die Lieferungen für den Bedarf des internationalen Flugverkehrs.

- **"Inlandslieferungen"**: Erfasst wird die Gesamtmenge der Inlandslieferungen für die Umwandlung und für den Endverbrauch bei sowohl energetischer als auch nicht-energetischer Verwendung.

### GAS

Die Angaben erscheinen in Terajoule (TJ) auf Basis des oberen Heizwertes für jede Gassorte.

- **"Erzeugung"**: Die Mengen sind netto erfasst, das heisst nach Abzug der abgeblasenen, abgepackelten und in Produktionsversuchen gebrauchten sowie der in die Lagerstätten wieder eingepressten Mengen. Der Eigenverbrauch beim Erzeuger ist dagegen eingeschlossen.

Die Naturgaserzeugung umfasst Erd- und Erdölgas sowie gegebenenfalls Gruben- und Klärgase.

Die Kokereigaserzeugung umfasst Gas aus Zechenkokereien, Hüttenkokereien und unabhängigen Kokereien.

In der Erzeugung von Hochofengas sind die aus der Umwandlung von Koks in Hochöfen gewonnenen Gasmengen erfasst.

Die Ortsgaserzeugung umfasst die Gase solcher Unternehmen, deren Hauptzweck es ist, abgeleitete Gase zu erzeugen und zu verteilen. Dazu gehören ferner die Gase, die durch Spalten und Mischen von Naturgas, Flüssiggas und Raffineriegas entstehen.

Die Angaben über die monatliche Erzeugung für das Vereinigte Königreich und Irland beziehen sich auf Zeiträume von 4 oder 5 Wochen (4 Wochen bei den beiden ersten Monaten eines jeden Quartals, 5 Wochen beim letzten Quartalsmonat).

- **"Bezüge und Einfuhren"**: Mengen, die das nationale Hoheitsgebiet im Transitwege (d.h. in Rohrfernleitungen) durchqueren, sind nicht erfasst.

- **"Bruttoinlandsverbrauch"**: Entspricht der zur Deckung des Inlandsbedarfs insgesamt erforderlichen Menge. Die Zahlen ergeben sich aus der Addition der inländischen Erzeugung plus Einfuhr minus Ausfuhr plus Bestandsveränderungen bei Erzeugern und Importeuren.

## EXPLANATORY NOTES

In some countries the data for the series of tables on crude oil and petroleum products are only available on a quarterly basis. Where this is the case, the quarterly data is presented in the last month of each quarter for the country concerned and the same applies to the EUR-9 total.

### CRUDE OIL

- 'Production': The data for the production of crude oil excludes natural gasoline and other condensates obtained on production, purification and stabilization of natural gas, except in the cases where these materials undergo transformation in the refineries.
- 'Petroleum treated in refineries': This covers total quantities of crude oil, and intermediate products received for treatment in refineries (gross input). In order to avoid all duplication, returned products from the petrochemical industry for retreatment are not taken into account.
- 'Imports from third-party countries': Includes all quantities of crude oil and semis imported from third party countries into the national territory, in particular destined for treatment on behalf of foreign countries, imported on a temporary basis, deposited in uncleared bonded warehouses, placed in special warehouses on behalf of foreign countries.

Quantities in transit through the national territory (e.g. by pipeline) are excluded.

The data are generally based on direct declarations submitted by importers; they may therefore differ from data supplied by the customs services and published in the Foreign Trade Statistics.

The break-down of imports by country is given by country of origin, and not by vendor country or the country effecting delivery.

### PETROLEUM PRODUCTS

- 'Production': Represents the refinery production of all petroleum products for energetical and non-energetical use, with the exception of own consumption and refinery losses. Products returned from the petrochemical industry are counted without duplication. For the definitions of petroleum products see 'Energy Statistics' supplement - Bulletin 3/1976.
- 'Imports and Exports': Are defined in identical fashion to 'crude imports'.
- 'Bunkers': Concerns the supply of bunkers for sea-going ships of all flags, and includes quantities taken from amounts deposited in uncleared bonded warehouses and in special warehouses. Excluded are supplies for the needs of international air-traffic.
- 'Inland deliveries': Represents total quantities delivered inland for transformations and for final consumption, for both energetical and non-energetical uses.

### GAS

All data is expressed in Terajoules (TJ) on the basis of Gross Calorific Value (GCV) relevant to each type of gas.

- 'Production': Quantities indicated are net, that is after deduction of blow offs, flares and for natural gas production trials and amounts re-injected into the deposits. Producers own consumption is, however, included. Natural gas-production includes associated and non-associated natural gas and where applicable mine and sewage gas.

Coke oven gas-production covers gas collected in colliery coking plants, iron and steel industry coke ovens and independent coking plants.

Blast furnace gas-production covers the quantities of gas collected from the transformation of coke in blast furnaces.

Works gas-production covers the quantities of gas produced by undertakings whose main objective is the production and distribution of derived gas. Also included are the quantities of natural gas, LPG and refinery gas treated or mixed.

The United Kingdom and Ireland monthly production data refer to periods of 4 or 5 weeks (4 weeks for the first two months of each quarter, 5 for the last month).

- 'Supplies and Imports': Quantities in transit (i.e. by pipeline) through the national territory are excluded.
- 'Gross inland consumption': Represents the quantities necessary to cover total internal requirements: the figures result from the summation of indigenous production plus imports minus exports, plus the variations of stocks at the producers and importers.

## NOTES EXPLICATIVES

Dans quelques pays, les données des séries pétrole brut et produits pétroliers ne sont disponibles qu'au niveau trimestriel. Dans ce cas, les données condensées sous une forme trimestrielle, ont été indiquées au dernier mois de chaque trimestre, pour les pays concernés et pour EUR-9.

### PETROLE BRUT

- **"Production"** : Les données concernant la production de pétrole brut excluent l'essence naturelle et les autres condensats obtenus lors de la production, de l'épuration et de la stabilisation du gaz naturel, sauf dans les cas où ces produits subissent une transformation dans les raffineries.
- **"Pétrole brut traité en raffineries"** : Il s'agit des quantités totales de pétrole brut, y compris les produits intermédiaires, entrées en traitement dans les raffineries (mise en oeuvre brute). Pour éviter tout double emploi, les restitutions de la pétrochimie pour retraitement dans les raffineries ne sont pas pris en compte.
- **"Importations en provenance des pays tiers"** : Englobent toutes les quantités de pétrole brut et semi-brut importées dans le territoire national en provenance des pays tiers, y compris le traitement à façon pour compte étranger, l'importation à titre temporaire, la mise en entrepôt hors douane, la mise en entrepôts spéciaux pour compte étranger. Ne sont cependant pas comprises les quantités qui traversent le territoire national en transit (par exemple par oléoducs).

Les données sont en général basées sur les déclarations des importateurs et peuvent de ce fait différer des données douanières, publiées dans les statistiques du commerce extérieur.

La ventilation des importations par pays suit la notion d'origine et non pas celle de provenance ou de consignment.

### PRODUITS PETROLIERS

- **"Production"** : Correspond à la production en raffineries de tous les produits pétroliers à usage énergétique et non-énergétique, à l'exclusion de la consommation propre et des pertes en raffineries. Les restitutions de la pétrochimie sont comptées sans double emploi. Pour la définition des produits pétroliers, voir le document ad hoc paru en supplément au bulletin 3/1976 "Statistiques de l'énergie".
- **"Importations et exportations"** : Définies par analogie aux importations de brut.
- **"Soutes"** : Concerne l'approvisionnement des navires de mer, quel que soit leur pavillon, y compris les quantités prélevées dans les entrepôts hors douane et dans les entrepôts spéciaux. Sont exclues les fournitures pour les besoins du trafic aérien international.
- **"Livraisons intérieures"** : Correspondent au total des quantités livrées dans le pays pour transformation ou pour consommation finale énergétique ou non-énergétique.

### GAZ

Les données sont exprimées en Térajoules (TJ) sur la base du pouvoir calorifique supérieur (PCS) propre à chaque type de gaz.

- **"Production"** : Les quantités indiquées sont nettes des lâchers, brûlés à la torche et pour le gaz naturel des essais de production et des réinjections dans le gisement. La consommation propre des producteurs est cependant incluse.  
La production de gaz naturel couvre le gaz naturel associé et non-associé et, le cas échéant, le grisou et les gaz d'égouts.  
La production de gaz de cokeries couvre les gaz recueillis dans les cokeries minières, sidérurgiques et indépendantes.  
La production de gaz de hauts fourneaux couvre les quantités de gaz recueillies lors de la transformation du coke dans les hauts fourneaux.  
La production de gaz d'usines englobe les gaz produits par les entreprises qui ont pour objet principal la production et la distribution de gaz dérivés. Sont aussi comprises les quantités de gaz naturel GPL et gaz de raffineries traitées ou mélangées.  
Les données de production mensuelle du Royaume-Uni et de l'Irlande concernent des périodes de 4 ou 5 semaines (4 semaines pour les deux premiers mois de chaque trimestre et 5 pour le dernier mois).
- **"Réceptions et importations"** : Les quantités qui traversent le territoire national en transit (par ex. par gazoduc) sont exclues.
- **"Consommation intérieure brute"** : Représente les quantités nécessaires pour couvrir la totalité des besoins intérieurs; les chiffres résultent de la somme de la production indigène, plus les importations, moins les exportations, plus les variations de stocks chez les producteurs et les importateurs.

## ANLAGE : NEUE STATISTISCHE REIHEN UND GRAPHIKEN

Folgende 9 neue statistische Reihen und 7 Graphiken werden von jetzt an im Bulletin "Kohlenwasserstoffe" veröffentlicht :

### ROHÖL UND FEEDSTOCKS

- Seite 3 Gesamteinfuhren (A)
- Seite 3 Rohöleinfuhren (B)
- Seite 3 Feedstockeinfuhren (C)

Anmerkung: (A) = (B) + (C)

- Seite 4 Bezüge aus EUR 9
- Seite 5 Einfuhren aus anderen Dritten Ländern
- Seite 6 Einfuhren aus Gabun
- Seite 8 Einfuhren aus OPEC-Ländern
- Seite 8 Gesamtausfuhren
- Seite 8 Nettoeinfuhren von Mineralöl und Produkten

Definition: Einfuhr abzüglich Ausfuhr (Rohöl, Feedstocks und Mineralölprodukte)

Anmerkung: Die Angaben über die Rohölverarbeitung in den Raffinerien erscheinen jetzt auf Seite 10.

### ERLÄUTERUNGEN ZU DEN STATISTISCHEN REIHEN

- Gesamteinfuhren (Rohöl und Feedstocks) Seite 3 = Bezüge aus EUR 9 (Seite 4) und Einfuhren aus Dritten Ländern (Seite 4)
- Einfuhren aus Dritten Ländern (Seite 4 = Einfuhren aus der westl. Hemisphäre (Seite 4) + Einfuhren aus dem Nahen und Mittleren Osten (Seite 5) + Einfuhren aus Afrika (Seite 5) + Einfuhren aus Osteuropa (Seite 5) + Einfuhren aus anderen Dritten Ländern (Seite 5)
- Nettoeinfuhren von Mineralöl und Produkten (Seite 8) = Gesamteinfuhren (Rohöl und Feedstocks) Seite 3 – Gesamtausfuhren (Rohöl und Feedstocks) Seite 8 + Gesamteinfuhr aller Mineralölprodukte (Seite 13) abzüglich Gesamtausfuhr aller Mineralölprodukte (Seite 13)
- Der Unterschied zwischen Rohölverarbeitung in den Raffinerien (Seite 10) und der Nettoerzeugung in den Raffinerien (Seite 11) ist auf Eigenverbrauch und Verluste in den Raffinerien zurückzuführen.

### ERLÄUTERUNGEN ZU DEN GRAPHIKEN

- Seite 9 Nettoeinfuhren von Mineralöl und Produkten 1. Graphik: EUR 9.  
2. Graphik in Abwechslung EUR 9, D, F, I, UK und EUR 9, NL, B, L, IR , DK
- Seite 15 EUR 9 Inlandslieferungen von Mineralölprodukten pro Produkt (Motorbenzin, Dieselkraftstoff und Destillatheizöle, Rückstandsheizöle)
- Seite 16 Inlandslieferungen von allen Mineralölprodukten pro Land 1. Graphik: EUR 9, D, F, I, UK.  
2. Graphik: EUR 9, NL, B, L, IR , DK
- Seite 19 Naturgas – Bruttoinlandslieferungen  
1. Graphik: EUR 9, D, F, I, UK  
2. Graphik: EUR 9, NL, B, L.

## ANNEX : NEW DATA SERIES AND GRAPHS

9 new data series and 7 graphs will be included from now on in the Hydrocarbons Bulletin.  
The new data series are as follows :

### CRUDE OIL AND FEEDSTOCKS

- page 3 Total Imports (A)
- page 3 Imports of Crude Oil (B)
- page 3 Imports of Feedstocks (C)

Note : (A) = (B) + (C)

- page 4 Supplies from EUR 9
- page 5 Imports from other third party countries
- page 6 Imports from Gabon
- page 8 Imports from O.P.E.C.
- page 8 Total Exports
- page 8 Net Imports of Petroleum (Definition =

Total Imports of Crude oil, Feedstocks and Petroleum products minus  
Total Exports of Crude oil, Feedstocks and Petroleum products).

Note that the Refinery Throughput series is now on page 10.

### INTER-SERIES LINKING

- Total Imports (of Crude oil and Feedstocks) page 3 = supplies from EUR 9 (page 4) + Imports from third party countries (page 4)
- Imports from third party countries (page 4) = Imports from the Western hemisphere (page 4) + imports from the Near and Middle East (page 5) + Imports from Africa (page 5) + Imports from Eastern Europe (page 5) + Imports from other third party countries (page 5).
- Net imports of petroleum (page 8) = Total Imports (of Crude oil and Feedstocks) page 3 – Total Exports (of Crude oil and Feedstocks) page 8 + Imports of Petroleum products (page 13) – Exports of Petroleum products (page 13).
- The difference between refinery throughput (page 10) and net production in the refineries (page 11) represents own consumption of the refineries and refinery losses.

### GRAPHS

- page 9 NET Imports of Petroleum. First graph only EUR 9. Second graph EUR 9, D, F, I, UK alternates month by month with EUR 9, NL, B, L, IR, DK.
- page 15 EUR 9 Inland Deliveries of Petroleum products by type of product (Motor Spirit, Gas/Diesel oil, Residual Fuel oil).
- page 16 Total Inland Deliveries of Petroleum products by country. First graph EUR 9, D, F, I, UK. Second graph EUR 9, NL, B, L, IR, DK.
- page 19 Natural Gas – Gross Domestic Consumption. First graph EUR 9, D, F, I, UK. Second graph EUR 9, NL, B, L.



## ANNEXE : LES NOUVEAUTES

9 nouvelles séries statistiques et 7 graphiques paraîtront désormais dans le Bulletin Hydrocarbures'

Les nouvelles séries sont les suivantes :

### PETROLE BRUT ET FEEDSTOCKS

- page 3 Importations totales (A)
- page 3 Importations de pétrole brut (B)
- page 3 Importations de feedstocks (C)

A noter (A) = (B) + (C)

- page 4 Réceptions en provenance d'EUR 9
- page 5 Importations en provenance d'autres pays tiers
- page 6 Importations en provenance du Gabon
- page 8 Importations en provenance de l'OPEP
- page 8 Exportations totales
- page 8 Importations nettes de pétrole (Définition =  
Importations totales moins exportations totales de pétrole brut, feedstocks et produits pétroliers

A noter les données de la série 'pétrole brut traité dans les raffineries' sont reportées page 10.

### COUVERTURE DES SERIES

- Importations totales (pétrole brut et feedstocks) page 3 = Réceptions en provenance d'EUR 9 (page 4) + Importations en provenance des pays tiers (page 4)
- Importations en provenance des pays tiers (page 4) = Importations en provenance hémisphère occidentale (page 4) + Importations en provenance proche et moyen orient (page 5) + Importations en provenance d'Afrique (page 5) + Importations en provenance d'Europe orientale (page 5) + Importations en provenance d'autres pays tiers (page 5).
- Importations nettes de pétrole (page 8) = Importations totales (pétrole brut et feedstocks) page 3 – Exportations totales (pétrole brut et feedstocks) page 8 + Importations tous produits pétroliers (page 13) – Exportations tous produits pétroliers (page 13)
- La différence entre le 'pétrole brut traité dans les raffineries' (page 10) et la 'production nette dans les raffineries' (page 11) s'explique par l'autoconsommation et les pertes des raffineries.

### LES GRAPHIQUES

- page 9 Importations nettes de pétrole. 1<sup>er</sup> graphique EUR 9. 2<sup>e</sup> graphique en altérence EUR 9, D, F, I, UK et EUR 9, NL, B, L, IR, UK–
- page 15 EUR 9 livraisons intérieures de produits pétroliers par type de produit (essences moteur, gasoil et fuel-oil fluide, fuel-oil résiduel)
- page 16 Livraisons intérieures de tous produits pétroliers par pays. 1<sup>e</sup> graphique EUR 9, D, F, I, UK. 2<sup>e</sup> graphique EUR 9, NL, B, L, IR, DK
- page 19 Gaz naturel – consommation intérieure brute. 1<sup>e</sup> graphique EUR 9, D, F, I, UK. 2<sup>e</sup> graphique EUR 9, NL, B, L

**PRESS NOTICES AND PUBLICATIONS**  
**'ENERGY STATISTICS'**

**Edition 1981**

**NOTES ET PUBLICATIONS**  
**"STATISTIQUES DE L'ENERGIE"**

**Edition 1981**

**MONTHLY STATISTICS**

**A – Publications (d/e/f)**

- Monthly bulletin Coal
- Monthly bulletin Hydrocarbons
- Monthly bulletin Electrical energy

**B – Press notice (d/e/f)**

- Energy supply aspects of the nuclear power stations (restricted diffusion)

**ANNUAL STATISTICS**

**A – Statistical telegrams (d/e/f)**

- \* – Coal industry activity
- Oil market activity
- Natural gas supply economics
- \* – Electricity supply economics
- Energy economy

**B – Publications**

- Operations of nuclear power stations (e/f)
- Energy statistics yearbook (d/e/f/i)
- Primary energy equivalents balance sheets 1973–79 (f)
- Electrical energy prices 1978–1980 (e-f)
- Analysis of energy input-output tables 1975 and 1980 (d/e/f)

**NOTE :**

1) Non periodical publications – edition 1980

- \* – Gas prices 1978–1980 (e-f)
- \* – Electrical energy prices 1973–1978 (e/f - d/i)
- \* – Useful energy balance sheets 1978 (e/f)

2) Publication dates are given in the monthly publication 'Eurostat news'

\* published and available

**STATISTIQUES MENSUELLES**

**A – Publications (d/e/f)**

- Bulletin mensuel Charbon
- Bulletin mensuel Hydrocarbures
- Bulletin mensuel Energie électrique

**B – Note rapide (d/e/f)**

- Exploitation des centrales nucléaires (diffusion restreinte)

**STATISTIQUES ANNUELLES**

**A – Télégrammes statistiques (d/e/f)**

- \* – L'activité charbonnière
- L'activité pétrolière
- L'économie du gaz naturel
- \* – L'économie électrique
- L'économie de l'énergie

**B – Publications**

- Exploitation des centrales nucléaires (e/f)
- Annuaire des statistiques de l'énergie (d/e/f/i)
- Bilans de l'énergie, en équivalent primaire 1973–79 (f)
- Prix de l'énergie électrique 1978–1980 (e-f)
- Analyse des tableaux entrées-sorties de l'énergie 1975 et 1980 (d/e/f)

**NOTA :**

1) Publications non-périodiques – édition 1980

- \* – Prix du gaz 1978–1980 (e-f)
- \* – Prix de l'énergie électrique 1973–1978 (e/f - d/i)
- \* – Bilans de l'énergie utile 1978 (e/f)

2) Le calendrier des publications est indiqué mensuellement dans "Informations de l'Eurostat"

\* parues et disponibles

**Salgs- og abonnementskontorer · Vertriebsbüros · Γραφεία πωλήσεως ·  
Sales Offices · Bureaux de vente · Uffici di vendita · Verkoopkantoren**

**Belgique — België**

*Moniteur belge — Belgisch Staatsblad*

Rue de Louvain 40-42 — Leuvensestraat 40-42  
1000 Bruxelles — 1000 Brussel  
Tél. 512 00 26

*Sous-dépôts — Agentschappen :*

Librairie européenne — Europese Boekhandel  
Rue de la Loi 244 — Wetstraat 244  
1040 Bruxelles — 1040 Brussel

**CREDOC**

Rue de la Montagne 34 - Bte 11 — Bergstraat 34  
- Bus 11  
1000 Bruxelles — 1000 Brussel

**Danmark**

*Schultz Forlag*

Møntergade 21  
1116 København K  
Tlf. (01) 12 11 95

*Underagentur :*

Europa Bøger  
Gammel Torv 6 — Postbox 137  
1004 København K  
Tlf. (01) 15 62 73

**BR Deutschland**

*Verlag Bundesanzeiger*

Breite Straße — Postfach 10 80 06  
5000 Köln 1  
Tel. (0221) 21 03 48  
(Fernschreiber : Anzeiger Bonn 8 882 595)

**Ελλάς**

*Γ. Κ. Έλευθερουδάκης Α.Ε.*

Νίκης 4,  
Αθήνα (126)  
Τηλ. 3226323  
Τέλεξ 219410 elef gr

*Πρακτόρευση :*

Βιβλιοπωλείο Μόλχο  
όδος Τιμιμική 10  
Θεσσαλονίκη  
Τηλ. 275 271  
Τέλεξ 412885 limo

**France**

*Service de vente en France des publications des  
Communautés européennes*

*Journal officiel*

26, rue Desaix  
75732 Paris Cedex 15  
Tél. (1) 578 61 39

*« Service de documentation »*

D.E.P.P. — Maison de l'Europe  
37, rue des Francs-Bourgeois  
75004 Paris  
Tél. 887 96 50

**Ireland**

*Government Publications*

Sales Office  
G.P.O. Arcade  
Dublin 1

or by post

*Stationery Office*

Dublin 4  
Tel. 78 96 44

**Italia**

*Libreria dello Stato*

Piazza G. Verdi, 10  
00198 Roma — Tel. (6) 8508  
Telex 62008

**Nederland**

*Staatsdrukkerij- en uitgeverijbedrijf*

Christoffel Plantijnstraat,  
Postbus 20014  
2500EA 's-Gravenhage  
Tel. (070) 78 99 11

**United Kingdom**

H.M. Stationery Office

P.O. Box 569  
London SE1 9NH  
Tel. (01) 928 69 77. ext. 365

**España**

*Librería Mundi-Prensa*

Castelló 37  
Madrid 1  
Tel. 275 46 55

**Portugal**

*Livraria Bertrand, s.a.r.l.*

Rua João de Deus — Venda Nova  
Amadora  
Tél. 97 45 71  
Télex 12 709 — litran — p.

**Schweiz - Sulsse - Svizzer**

*Librairie Payot*

6, rue Grenus  
1211 Genève  
Tél. 31 89 50

**Sverige**

*Librairie C.E. Fritzes*

Regeringsgatan 12  
Box 16356  
103 27 Stockholm  
Tél. 08-23 89 00

**United States of America**

*European Community Information Service*

2100 M Street, N.W.  
Suite 707  
Washington, D.C. 20 037  
Tel. (202) 862 95 00

**Grand-Duché de Luxembourg**

\*\*

**Andre lande · Andere Länder · Άλλες χώρες · Other countries · Autres pays · Altri paesi · Andere landen**

Kontoret for De europæiske Fællesskabers officielle Publikationer · Amt für amtliche Veröffentlichungen der Europäischen Gemeinschaften ·  
Υπηρεσία των Επισήμων Δημοσιεύσεων των Ευρωπαϊκών Κοινοτήτων · Office for Official Publications of the European Communities ·  
Office des publications officielles des Communautés européennes · Ufficio delle pubblicazioni ufficiali delle Comunità europee ·  
Bureau voor officiële publikaties der Europese Gemeenschappen.

1010 Luxembourg 5, rue du Commerce · Boîte postale 1003 · Tél. 49 00 B1

**Pris i Luxembourg (moms ikke medregnet) · Öffentliche Preise in Luxemburg (ohne MwSt.)  
Price (excluding VAT) in Luxembourg · Prix publics au Luxembourg, TVA exclue · Prezzi pubblici nel  
Lussemburgo, IVA esclusa · Vastgestelde prijzen in Luxemburg (exclusief BTW)**

	ECU	BFR	DKR	DM	DRA	FF	IRL	LIT	HFL	UKL	USD
Pris pr. hæfte Einzelpreis Single copy Prix par numéro Prezzo unitario Prijs per nummer	1,50	60	11,60	3,75	90	8,70	1	1800	4,10	0,90	2,10
Abonnement 1981 Subscription 1981 Abbonamento 1981	14,65	600	116	37,80	900	87	10,20	18000	41	9	21



KONTORET FOR DE EUROPÆISKE FÆLLESSKABERS OFFICIELLE PUBLIKATIONER  
AMT FÜR AMTLICHE VERÖFFENTLICHUNGEN DER EUROPÄISCHEN GEMEINSCHAFTEN  
OFFICE FOR OFFICIAL PUBLICATIONS OF THE EUROPEAN COMMUNITIES  
OFFICE DES PUBLICATIONS OFFICIELLES DES COMMUNAUTÉS EUROPÉENNES  
UFFICIO DELLE PUBBLICAZIONI UFFICIALI DELLE COMUNITÀ EUROPEE  
BUREAU VOOR OFFICIËLE PUBLIKATIES DER EUROPESE GEMEENSCHAPPEN

ISSN 0378-3731