

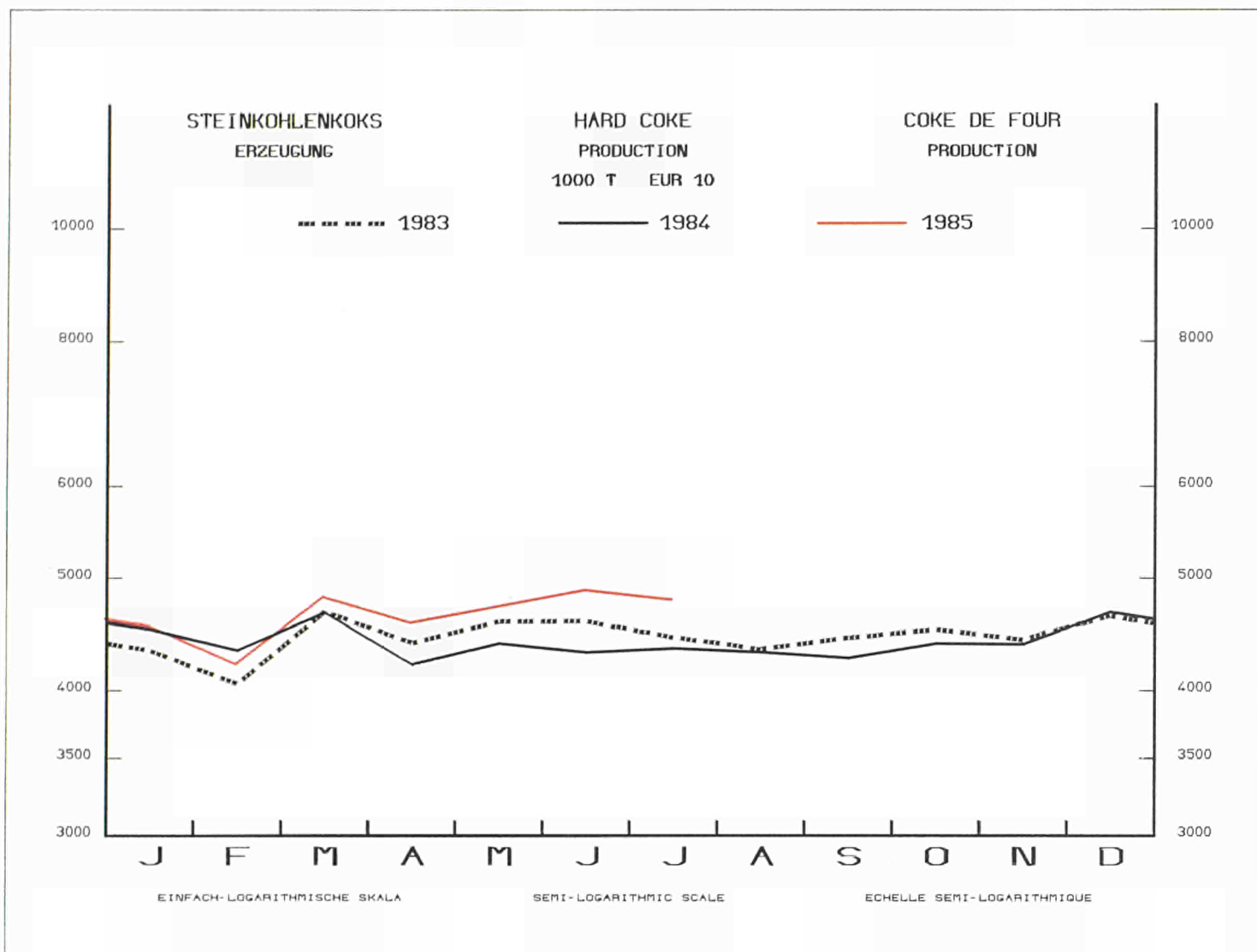
# KOHLE

## COAL

### CHARBON



Monatlich  Monthly  Mensuel



**ANLAGE** : 1 – Weltjahresförderung  
2 – Die energiewirtschaftliche Entwicklung im ersten Halbjahr 1985

**IN ANNEX** : 1 – Annual world production  
2 – Development of the energy economy in the first half of 1985

**EN ANNEXE** : 1 – Productions annuelles mondiales  
2 – Evolution de l'économie énergétique au cours du premier semestre 1985

DE EUROPÆISKE FÆLLESSKABERS STATISTISKE KONTOR  
STATISTISCHES AMT DER EUROPÄISCHEN GEMEINSCHAFTEN  
ΣΤΑΤΙΣΤΙΚΗ ΥΠΗΡΕΣΙΑ ΤΩΝ ΕΥΡΩΠΑΪΚΩΝ ΚΟΙΝΟΤΗΤΩΝ  
STATISTICAL OFFICE OF THE EUROPEAN COMMUNITIES  
OFFICE STATISTIQUE DES COMMUNAUTÉS EUROPÉENNES  
ISTITUTO STATISTICO DELLE COMUNITÀ EUROPEE  
BUREAU VOOR DE STATISTIEK DER EUROPESE GEMEENSCHAPPEN

L-2920 Luxembourg – Tél. 43011 – Télex: Comeur Lu 3423  
B-1049 Bruxelles, Bâtiment Berlaymont, Rue de la Loi 200 (Bureau de liaison) – Tél. 2351111

## Hinweis

1. Das Statistische Amt veröffentlicht drei gesonderte Monatsbulletins für die Energiebereiche:  
Kohle – Kohlenwasserstoffe – Elektrizität

Jedes dieser Bulletins enthält:

- einen unveränderlichen Teil mit den auf den neuesten Stand gebrachten monatlichen Hauptreihen
- einen veränderlichen Teil über wichtige Aspekte der neuesten Entwicklung, der in der Anlage auch die vorläufigen Angaben der jährlichen Bilanzen enthält, sobald sie verfügbar sind

2. Der Leser findet auf Seite 9 die Erläuterungen zu den monatlichen Tabellen

3. Zuständig für alle Informationen über die Kohle:

A. BRÜCK – Tel. 4 30 11, App. 3285

## Note

1. The Statistical Office publishes three series of monthly energy bulletins:  
Coal – Hydrocarbons – Electrical energy

Each of these bulletins consists of:

- a permanent section giving updated principal monthly statistical series
- a variable section on important aspects of the latest developments, which contains in annexe data on the annual balance-sheet (which may be definitive or provisional) as such information becomes available

2. The reader will find on page 9 the explanatory notes for the monthly tables

3. For any information dealing with coal, please contact:

A. BRÜCK – Tel. 4 30 11, ext. 3285

## Avertissement

1. L'Office Statistique publie trois séries de bulletins mensuels sur l'énergie, à savoir:  
Charbon – Hydrocarbures – Energie électrique

Chacun de ces bulletins est constitué:

- d'une partie fixe fournissant la mise à jour des principales séries statistiques mensuelles
- d'une partie variable relatant les aspects importants des dernières évolutions et présentant en annexe les données, même provisoires, des bilans annuels au fur et à mesure de leur disponibilité.

2. Le lecteur trouvera en page 9 les notes explicatives relatives aux tableaux mensuels.

3. Pour toute information concernant les statistiques du charbon, s'adresser à:

A. BRÜCK – Tél. 4 30 11, poste 3285

	EUR - 10	B.R. DEUTSCH- LAND	FRANCE	ITALIA	NEDERLAND	BELGIQUE BELGIE	LUXEM- BOURG	UNITED KINGDOM	IRELAND	DANMARK	ELLAS	
<b>STEINKOHLBERGBAU</b>												
<b>HARD COAL MINES</b>												
<b>MINES DE HOUILLE</b>												
<b>FOERDERUNG</b>	<b>PRODUCTION 1000 T (T=T)</b>								<b>PRODUCTION</b>			
1983	229263	89620	17022	-	-	6098	-	116448	75	-	-	
1984	157379	84868	16594	-	-	6298	-	49549	70	-	-	
1984	JUL	11375	7437	1030	-	380	-	2522	6	-	-	
	AUG	11303	7124	1012	-	493	-	2668	6	-	-	
	SEP	11873	6334	1433	-	484	-	3616	6	-	-	
	OCT	13297	7632	1722	-	639	-	3298	6	-	-	
	NOV	12874	7353	1531	-	625	-	3359	6	-	-	
	DEC	11692	6179	1152	-	462	-	3893	6	-	-	
1985	JAN	12515	7270	1439	-	609	-	3191	6	-	-	
	FEB	13647	7403	1374	-	581	-	4283	6	-	-	
	MAR	16734	8056	1380	-	608	-	6684	6	-	-	
	APR	15230	6697	1439	-	592	-	6496	6	-	-	
	MAI	17200	7446	1302	-	506	-	7940	6	-	-	
	JUN	17931	6552	1389	-	477	-	9507	6	-	-	
	JUL	16921	8107	1061	-	375	-	7372	6	-	-	
	AUG	15823	7770	831	-	420	-	6796	6	-	-	
	SEP	:	7470	1249	-	539	-	:	6	-	-	
84 JAN-SEP!	119320	63705	12189	-	-	4584	-	38788	54	-	-	
85 JAN-SEP!	:	66771	11464	-	-	4707	-	:	54	-	-	
1985/84 %	:	4,8	-5,9	-	-	2,7	-	:	-	-	-	
<b>GESAMTBESTAENDE BEI DEN ZECHEN</b>												
<b>TOTAL COLLIERY STOCKS 1000 T (T=T)</b>												
<b>STOCKS TOTAUX AUPRES DES MINES</b>												
1983	50820	20639	4807	-	-	851	-	24493	30	-	-	
1984	42562	17137	3790	-	-	645	-	20960	30	-	-	
1984	JUN	45872	17867	4476	-	822	-	22677	30	-	-	
	JUL	46504	18623	4415	-	837	-	22599	30	-	-	
	AUG	47212	19055	4504	-	810	-	22813	30	-	-	
	SEP	46160	18542	4507	-	710	-	22371	30	-	-	
	OCT	45322	18302	4400	-	720	-	21870	30	-	-	
	NOV	44435	18021	4360	-	710	-	21314	30	-	-	
	DEC	42562	17137	3790	-	645	-	20960	30	-	-	
1985	JAN	42065	17078	3565	-	640	-	20752	30	-	-	
	FEB	42329	17013	3361	-	623	-	21302	30	-	-	
	MAR	40753	16874	3100	-	576	-	20173	30	-	-	
	APR	38461	16573	3283	-	591	-	17984	30	-	-	
	MAI	37785	17104	3665	-	602	-	16384	30	-	-	
	JUN	36590	17117	4116	-	603	-	14724	30	-	-	
	JUL	36417	18192	4316	-	557	-	13322	30	-	-	
	AUG	36172	19278	4277	-	512	-	12075	30	-	-	
85/84 AUG%	-23,4	1,2	-5,0	-	-	-36,8	-	-47,1	-	-	-	
<b>BESCHAEFTIGTE UNTER TAGE</b>												
<b>PERSONNEL EMPLOYED UNDERGROUND 1000</b>												
<b>PERSONNEL EMPLOYE AU FOND</b>												
1984	JUN	296,6	112,0	25,3	-	15,0	-	144,0	0,3	-	-	
	JUL	296,7	112,3	25,1	-	15,0	-	144,0	0,3	-	-	
	AUG	294,8	111,7	24,8	-	15,0	-	143,0	0,3	-	-	
	SEP	292,6	110,7	24,6	-	15,0	-	142,0	0,3	-	-	
	OCT	290,4	109,7	24,4	-	14,0	-	142,0	0,3	-	-	
	NOV	289,7	109,3	24,1	-	14,0	-	142,0	0,3	-	-	
	DEC	288,2	109,1	23,8	-	14,0	-	141,0	0,3	-	-	
1985	JAN	288,0	109,1	23,6	-	14,0	-	141,0	0,3	-	-	
	FEB	287,3	109,6	23,4	-	14,0	-	140,0	0,3	-	-	
	MAR	285,6	109,1	23,2	-	14,0	-	139,0	0,3	-	-	
	APR	283,6	108,4	22,9	-	14,0	-	138,0	0,3	-	-	
	MAI	281,0	108,0	22,7	-	14,0	-	136,0	0,3	-	-	
	JUN	280,0	111,3	22,4	-	14,0	-	132,0	0,3	-	-	
	JUL	278,0	111,5	22,2	-	14,0	-	130,0	0,3	-	-	
	AUG	274,8	110,5	22,0	-	14,0	-	128,0	0,3	-	-	
<b>LEISTUNG UNTER TAGE JE MANN UND STUNDE</b>												
<b>UNDERGROUND OUTPUT PER MANHOUR KG=KG</b>												
<b>RENDEMENT AU FOND PAR HOMME-HEURE</b>												
1983	451	553	374	-	-	297	-	409	-	-	-	
1984	466	574	387	-	-	322	-	360	-	-	-	
1984	JUN	473	575	388	-	312	-	351	-	-	-	
	JUL	488	576	368	-	329	-	329	-	-	-	
	AUG	490	575	399	-	317	-	355	-	-	-	
	SEP	464	576	381	-	306	-	351	-	-	-	
	OCT	486	582	385	-	327	-	386	-	-	-	
	NOV	483	578	386	-	339	-	384	-	-	-	
	DEC	485	586	394	-	331	-	394	-	-	-	
1985	JAN	457	555	379	-	316	-	346	-	-	-	
	FEB	476	583	394	-	330	-	371	-	-	-	
	MAR	401	599	400	-	332	-	269	-	-	-	
	APR	434	580	407	-	329	-	345	-	-	-	
	MAI	475	608	380	-	322	-	406	-	-	-	
	JUN	465	576	385	-	304	-	414	-	-	-	
	JUL	489	604	354	-	305	-	422	-	-	-	
	AUG	489	595	447	-	295	-	413	-	-	-	

	EUR -	B.R.	FRANCE	ITALIA	NEDERLAND	BELGIQUE	LUXEM-	UNITED	IRELAND	DANMARK	ELLAS
	1 0	DEUTSCH-				BELGIE	BOURG	KINGDOM			
		LAND									
STEINKOHLE	HARD COAL										HOUILLE
1000 T											
BEZUEGE AUS DER GEMEINSCHAFT	SUPPLIES FROM THE COMMUNITY							RECEPTIONS EN PROV. DE LA COMMUNAUTE			
1983	15947	1574	5655	1997	1362	2474	46	661	521	1657	-
1984	14519	1100	4924	1947	1117	2601	29	1748	372	655	26
1984 MAI	1064	91	273	162	64	264	1	143	40	26	-
JUN	1038	91	309	196	68	224	1	136	11	2	-
JUL	1074	53	377	184	81	214	2	133	18	12	-
AUG	1158	57	365	225	99	202	3	167	26	14	-
SEP	1078	70	374	169	79	178	2	169	28	9	-
OCT	1289	89	379	150	149	218	4	247	45	8	-
NOV	980	98	314	13	90	188	3	224	49	1	-
DEC	1044	100	283	123	110	161	3	202	30	7	25
1985 JAN	998	58	270	258	50	168	4	145	37	8	-
FEB	812	62	307	-	68	209	3	104	52	7	-
MAR	1158	90	323	201	71	231	2	102	69	8	61
APR	948	84	284	177	62	184	6	95	32	24	-
MAI	965	84	275	157	53	210	7	105	40	34	-
JUN	990	98	287	144	57	214	7	97	11	75	-
JUL	-	79	322	-	-	191	4	100	18	205	-
84 JAN-JUL	8858	686	3194	1267	591	1654	13	752	250	450	1
85 JAN-JUL	-	555	2068	-	-	1407	33	748	259	361	61
1985/84 %	-	-19,1	-35,3	-	-	-14,9	153,8	-0,5	3,6	-19,8	-
LIEFERUNGEN AN DIE GEMEINSCHAFT	DELIVERIES TO THE COMMUNITY							LIVRAISONS A LA COMMUNAUTE			
1983	14725	8771	422	-	587	506	-	4434	5	-	-
1984	13325	8884	548	-	960	862	-	1993	25	53	-
1984 MAI	966	704	41	-	83	75	-	48	8	7	-
JUN	962	745	39	-	71	83	-	13	3	8	-
JUL	1100	909	28	-	103	48	-	12	-	-	-
AUG	1000	796	19	-	96	71	-	18	-	-	-
SEP	1058	787	44	-	118	79	-	25	-	5	-
OCT	1161	784	91	-	135	114	-	26	3	8	-
NOV	947	609	87	-	80	107	-	55	3	6	-
DEC	932	667	79	-	72	57	-	54	1	2	-
1985 JAN	775	555	49	-	74	44	-	46	2	5	-
FEB	957	677	37	-	118	82	-	40	2	1	-
MAR	948	672	51	-	66	97	-	60	2	-	-
APR	787	552	52	-	65	71	-	44	3	-	-
MAI	938	660	34	-	61	71	-	104	8	-	-
JUN	1026	671	38	-	102	76	-	136	3	-	-
JUL	-	599	24	-	-	28	-	258	-	7	-
EINFUHREN AUS DRITTEN LAENDERN	IMPORTS FROM THIRD-PARTY COUNTRIES							IMPORTATIONS EN PROV. DES PAYS TIERS			
1983	60758	7941	12884	15242	6422	5036	122	3701	905	7085	1420
1984	79279	8253	16697	18441	9890	6720	160	7146	1021	9091	1860
1984 MAI	6928	672	1021	1638	868	793	14	733	91	1005	93
JUN	6706	680	1419	1606	823	526	19	561	59	819	194
JUL	6730	926	886	1790	1057	692	7	398	93	752	129
AUG	7105	809	2102	1603	631	269	21	595	56	806	213
SEP	7789	688	1446	1440	1128	937	11	862	43	1069	165
OCT	7900	685	1662	1632	933	844	29	789	102	1053	171
NOV	6837	835	1218	1624	742	359	3	951	68	953	84
DEC	7591	593	1337	2069	1029	487	18	797	109	917	235
1985 JAN	7365	367	1869	1454	899	635	1	934	150	849	207
FEB	5640	497	838	1496	817	314	13	919	104	595	47
MAR	7502	741	1370	1776	948	781	2	965	84	573	262
APR	6792	758	1185	1571	906	512	16	1065	73	644	62
MAI	7011	1007	1354	1681	799	529	19	762	91	657	112
JUN	-	886	1336	1727	856	694	6	1266	59	1182	-
JUL	-	709	1403	-	-	319	35	791	93	1024	-
84 JAN-JUL	42573	4643	8936	10676	5427	3824	77	3142	563	4293	992
85 JAN-JUL	-	4965	9355	-	-	3784	92	6702	654	5524	-
1985/84 %	-	6,9	4,7	-	-	-1,0	19,5	113,3	16,2	28,7	-
AUSFUHREN NACH DRITTEN LAENDERN	EXPORTS TO THIRD PARTY COUNTRIES							EXPORTATIONS VERS LES PAYS TIERS			
1983	3848	1548	134	-	154	114	-	1898	-	-	-
1984	2035	969	141	-	250	163	-	447	-	15	50
1984 MAI	125	73	8	-	16	16	-	12	-	-	-
JUN	92	48	11	-	18	11	-	-	-	4	-
JUL	101	56	11	-	13	8	-	13	-	-	-
AUG	100	47	15	-	20	5	-	4	-	5	4
SEP	144	84	9	-	23	15	-	9	-	-	4
OCT	155	53	11	-	43	9	-	28	-	-	11
NOV	131	46	10	-	37	15	-	4	-	2	17
DEC	167	106	10	-	18	16	-	2	-	1	14
1985 JAN	209	90	49	-	10	25	-	13	-	6	16
FEB	401	152	118	-	24	26	-	48	-	2	31
MAR	138	72	14	-	36	11	-	2	-	3	-
APR	118	27	13	-	30	19	-	2	-	2	25
MAI	115	43	16	-	24	15	-	12	-	2	3
JUN	-	66	17	-	15	11	-	25	-	2	-
JUL	-	113	19	-	-	8	-	35	-	-	-

	EUR - 10	B.R. DEUTSCH- LAND	FRANCE	ITALIA	NEDERLAND	BELGIQUE BELGIE	LUXEM- BOURG	UNITED KINGDOM	IRELAND	DANMARK	ELLAS
STEINKOHL E											
	HARD COAL										HOUILLE
	1000 T										
EINFUHREN AUS DEN USA.	IMPORTS FROM THE USA.						IMPORTATIONS EN PROV. ETATS-UNIS				
1983	23549	1859	4049	7878	3505	2305	9	1136	155	1590	1063
1984	23833	1191	3484	6940	4090	3271	6	3336	224	678	613
1984 MAI	2756	172	440	854	536	460	1	168	24	67	34
JUN	2320	73	446	479	456	303	2	430	-	80	51
JUL	2508	210	275	705	489	321	2	280	24	119	83
AUG	1768	225	386	423	166	121	1	376	-	69	1
SEP	2423	75	236	611	433	455	-	407	1	151	54
OCT	1724	72	31	670	147	424	-	235	47	97	1
NOV	1757	57	273	470	251	159	-	482	3	62	-
DEC	1437	62	-	419	363	143	-	367	26	-	57
1985 JAN	2478	54	452	705	318	405	-	386	63	45	50
FEB	2111	107	255	592	474	123	-	408	41	77	34
MAR	2862	143	400	949	460	281	-	368	11	137	113
APR	2223	51	241	735	394	249	-	357	-	134	62
MAI	2764	171	584	849	512	227	-	182	24	176	39
JUN	:	68	283	920	466	532	-	302	-	219	:
JUL	:	45	347	:	:	113	-	134	24	196	:
84 JAN-JUL	14671	700	2557	4347	2730	1969	5	1469	95	299	500
85 JAN-JUL	:	639	2562	:	:	1930	-	2137	163	984	:
1985/84 %	:	-8,7	0,2	:	:	-2,0	:	45,5	71,6	229,1	:
EINFUHREN AUS KANADA	IMPORTS FROM CANADA						IMPORTATIONS EN PROV. DU CANADA				
1983	1389	933	42	70	54	4	-	-	-	286	-
1984	2051	456	473	53	121	328	-	116	-	433	71
1984 MAI	126	19	78	-	29	-	-	-	-	-	-
JUN	121	58	55	-	-	-	-	8	-	-	-
JUL	212	91	-	-	1	55	-	10	-	55	-
AUG	119	58	56	-	-	-	-	5	-	-	-
SEP	238	16	-	-	56	112	-	-	-	54	-
OCT	300	66	117	-	-	79	-	38	-	-	-
NOV	168	47	16	-	-	53	-	-	-	52	-
DEC	366	30	113	26	3	29	-	55	-	110	-
1985 JAN	209	9	112	-	48	-	-	40	-	-	-
FEB	110	-	-	-	101	-	-	9	-	-	-
MAR	347	1	230	-	7	54	-	-	-	55	-
APR	147	3	57	-	6	24	-	1	-	56	-
MAI	128	69	-	-	-	-	-	59	-	-	-
JUN	120	6	58	-	-	-	-	56	-	-	-
JUL	37	37	-	-	-	-	-	1	-	52	-
EINFUHREN AUS AUSTRALIEN	IMPORTS FROM AUSTRALIA						IMPORTATIONS EN PROV. D'AUSTRALIE				
1983	8646	362	2247	1699	1472	347	-	1967	-	552	-
1984	15932	695	4703	2637	3308	378	-	1859	-	1759	593
1984 MAI	930	14	179	96	77	59	-	263	-	242	-
JUN	974	21	309	174	101	59	-	-	-	197	113
JUL	1035	133	82	262	244	60	-	8	-	232	14
AUG	1967	35	946	166	380	19	-	107	-	134	180
SEP	1562	65	387	222	442	30	-	308	-	88	20
OCT	1849	51	627	155	524	8	-	341	-	48	95
NOV	1814	96	347	325	348	10	-	267	-	395	26
DEC	2166	64	565	538	368	3	-	125	-	358	145
1985 JAN	1625	88	675	-	400	-	-	272	-	80	110
FEB	943	13	113	286	120	5	-	309	-	92	5
MAR	1506	60	277	257	317	4	-	385	-	133	73
APR	1314	127	165	236	214	59	-	494	-	19	-
MAI	896	29	194	211	99	-	-	353	-	10	-
JUN	:	67	78	198	155	5	-	644	-	296	:
JUL	:	17	244	:	:	10	27	515	-	383	:
84 JAN-JUL	6575	384	1832	1231	1246	308	-	711	-	736	127
85 JAN-JUL	:	401	1746	:	:	83	27	2972	-	1013	:
1985/84 %	:	4,4	-4,7	:	:	-73,1	-	318,0	-	37,6	:

	E U R - 1 0	B. R. DEUTSCH- LAND	FRANCE	ITALIA	NEDERLAND	BELGIQUE BELGIE	LUXEM- BOURG	UNITED KINGDOM	IRELAND	DANMARK	ELLAS
STEINKOEHLE											
	HARD COAL										HOUILLE
	1000 T										
EINFUHREN AUS SUEDAFRIKA	IMPORTS FROM SOUTH AFRICA					IMPORTATIONS EN PROV. D'AFRIQUE DU SUD					
1983	15693	2366	4146	3745	294	1897	110	58	22	2981	74
1984	19797	2249	5601	6045	776	1801	168	258	23	2737	139
1984 MAI	1451	115	231	476	102	189	13	3	6	316	-
JUN	1678	268	560	437	76	83	17	9	-	228	-
JUL	1609	185	383	615	117	133	20	23	-	133	-
AUG	1932	149	611	656	34	115	20	15	-	332	-
SEP	1922	187	550	449	91	189	11	29	-	391	25
OCT	2138	187	512	389	66	307	29	64	6	503	75
NOV	1528	229	410	635	38	30	3	41	-	133	9
DEC	1860	160	392	655	113	208	18	30	-	254	30
1985 JAN	2065	106	587	534	50	222	1	65	6	494	-
FEB	1650	246	458	442	74	166	13	40	2	201	8
MAR	1678	253	355	531	50	298	2	51	1	61	76
APR	1861	213	463	519	94	141	16	77	-	338	-
MAI	2015	211	530	539	43	282	19	87	6	225	73
JUN	:	340	737	365	36	95	6	75	-	409	-
JUL	:	232	636	:	:	80	8	33	-	225	-
84 JAN-JUL	10414	1337	3127	3261	434	952	87	79	13	1124	-
85 JAN-JUL	:	1601	3766	:	:	1284	65	428	15	1953	:
1985/84 %	:	19,7	20,4	:	:	34,9	-25,3	441,8	15,4	73,8	:
EINFUHREN AUS POLEN	IMPORTS FROM POLAND					IMPORTATIONS EN PROV. DE POLOGNE					
1983	10003	2048	2269	2045	1007	181	-	509	726	1218	-
1984	15251	3039	1998	2940	1476	548	-	1222	754	3205	69
1984 MAI	1472	316	86	166	114	64	-	286	62	357	21
JUN	1347	218	41	453	156	30	-	101	59	289	-
JUL	1200	267	89	207	200	101	-	71	70	195	-
AUG	1166	281	94	336	48	-	-	71	55	240	21
SEP	1245	257	174	124	96	106	-	85	42	361	-
OCT	1575	181	358	305	194	11	-	90	50	386	-
NOV	1349	326	155	194	98	81	-	142	65	288	-
DEC	1230	240	192	300	170	36	-	62	80	147	3
1985 JAN	816	93	21	155	81	5	-	152	82	210	17
FEB	753	112	2	176	47	3	-	141	61	211	-
MAR	857	193	82	39	110	110	-	118	70	135	-
APR	1065	274	206	81	196	28	-	126	73	81	-
MAI	903	380	36	82	119	4	-	60	62	160	-
JUN	:	293	130	197	122	32	-	177	59	218	-
JUL	:	272	166	:	:	111	-	91	70	146	-
84 JAN-JUL	8680	1754	1024	1681	870	314	-	772	457	1763	45
85 JAN-JUL	:	1617	643	:	:	293	-	865	477	1161	-
1985/84 %	:	-7,8	-37,2	:	:	-6,7	-	12,0	4,4	-34,1	:
EINFUHREN AUS UDSSR.	IMPORTS FROM THE USSR					IMPORTATIONS EN PROV. D'URSS					
1983	1188	88	55	188	-	195	-	20	2	360	280
1984	1462	177	284	387	-	146	-	9	10	185	264
1984 MAI	92	13	3	46	-	7	-	-	-	14	9
JUN	132	12	4	50	-	35	-	1	-	22	8
JUL	96	9	37	1	-	2	-	-	-	15	32
AUG	54	14	7	22	-	2	-	-	1	8	-
SEP	264	31	93	34	-	22	-	1	-	17	66
OCT	150	10	113	2	-	2	-	3	-	12	-
NOV	85	43	8	-	-	11	-	2	-	21	-
DEC	215	10	73	101	-	20	-	-	-	11	-
1985 JAN	54	3	9	-	-	2	-	-	-	11	29
FEB	13	1	5	-	-	2	-	-	-	5	-
MAR	87	46	11	-	-	19	-	-	-	11	-
APR	115	65	32	-	-	6	-	-	-	12	-
MAI	145	94	7	-	-	9	-	4	-	31	-
JUN	:	68	39	37	-	3	-	3	-	34	-
JUL	:	62	3	:	-	-	-	-	-	22	-
84 JAN-JUL	685	69	93	117	-	89	-	3	-	116	198
85 JAN-JUL	:	339	106	:	-	41	-	7	-	126	-
1985/84 %	:	391,3	14,0	:	-	-53,9	-	133,3	-	8,6	-

	EUR -	B. R.	FRANCE	ITALIA	NEDERLAND	BELGIQUE	LUXEM- BOURG	UNITED	IRELAND	DANMARK	ELLAS
	10	DEUTSCH- LAND				BELGIE		KINGDOM			
<b>STEINKOEHLE</b>											
					<b>HARD COAL</b>						<b>HOUILLE</b>
					1000 T						
<b>LIEFERUNGEN AN KRAFTWERKE</b>					<b>DELIVERIES TO POWER STATIONS</b>			<b>LIVRAISONS AUX CENTRALES ELECTRIQUES</b>			
1983	176331	46456	19630	6859	3900	5815	-	85220	47	8404	-
1984	132550	46366	21008	8470	4998	5624	-	36953	35	9096	-
1984 MAI	9012	3746	1094	728	404	503	-	1667	2	868	-
JUN	8956	3388	1173	863	452	312	-	2113	3	652	-
JUL	8595	3299	1202	800	400	342	-	1882	4	666	-
AUG	9395	3397	1859	869	313	241	-	1875	4	837	-
SEP	10782	3420	1899	594	485	454	-	3026	5	899	-
OCT	11958	4136	2022	776	452	692	-	2832	4	1044	-
NOV	11368	4329	1692	728	481	255	-	2833	4	1046	-
DEC	10864	3586	1823	869	488	358	-	2833	4	873	-
1985 JAN	9786	3663	1854	844	388	430	-	2320	4	283	-
FEB	9895	3875	1299	748	444	379	-	2694	3	453	-
MAR	14745	4626	1575	789	388	509	-	6333	4	521	-
APR	14676	3853	1217	761	371	544	-	7122	-	808	-
MAI	15456	3680	818	710	485	442	-	8490	2	829	-
JUN	:	3166	1143	:	377	242	-	8448	3	810	-
JUL	:	3473	:	:	:	287	-	7305	4	1199	-
84 JAN-JUL	77554	27507	11717	4871	2779	2735	-	23535	13	4397	-
85 JAN-JUL	:	26336	:	:	:	2833	-	42712	20	4903	-
1985/84 %	:	-4,3	:	:	:	3,6	-	81,5	53,8	11,5	-
<b>LIEFERUNGEN AN KOKEREIEN</b>					<b>DELIVERIES TO COKING PLANTS</b>			<b>LIVRAISONS AUX COKERIES</b>			
1983	69537	29709	10629	8740	2710	6070	-	11679	-	-	-
1984	70234	27661	11917	9708	3719	8059	-	9170	-	-	-
1984 MAI	6420	2380	1192	934	245	812	-	857	-	-	-
JUN	5580	2264	1042	783	312	709	-	470	-	-	-
JUL	5794	2246	840	1016	350	758	-	584	-	-	-
AUG	5808	2239	1205	839	421	501	-	603	-	-	-
SEP	6068	2167	804	904	244	1004	-	945	-	-	-
OCT	6211	2361	1061	829	498	680	-	782	-	-	-
NOV	5164	2283	802	455	149	643	-	832	-	-	-
DEC	5354	2245	812	689	311	499	-	798	-	-	-
1985 JAN	6406	2379	1101	834	435	736	-	921	-	-	-
FEB	5505	2229	718	876	230	466	-	986	-	-	-
MAR	6966	2494	1100	934	469	823	-	1146	-	-	-
APR	5815	2377	918	667	303	488	-	1062	-	-	-
MAI	5873	2413	1120	821	231	492	-	796	-	-	-
JUN	:	2395	812	:	355	890	-	1724	-	-	-
JUL	:	2560	:	:	:	504	-	845	-	-	-
84 JAN-JUL	41205	16366	7184	6068	2096	4717	-	4774	-	-	-
85 JAN-JUL	:	16847	:	:	:	4399	-	7480	-	-	-
1985/84 %	:	2,9	:	:	:	-6,7	-	56,7	-	-	-
<b>LIEFERUNGEN AN INDUSTRIE INSGESAMT</b>					<b>DELIVERIES TO ALL INDUSTRIES</b>			<b>LIV. A L'ENSEMBLE DE L'INDUSTRIE</b>			
1983	24843	9533	3539	1620	240	903	164	7193	304	297	1050
1984	26154	9697	3625	2069	1172	1276	188	6002	346	445	1334
1984 MAI	2077	768	233	185	173	110	16	409	28	44	111
JUN	2022	814	340	185	37	51	20	410	24	41	100
JUL	1741	571	226	185	187	20	10	384	23	17	118
AUG	1937	721	298	185	63	93	24	384	20	36	113
SEP	2053	774	373	185	105	39	13	384	26	34	120
OCT	2308	854	391	185	104	73	33	460	48	43	117
NOV	2162	846	289	185	120	68	6	460	45	38	105
DEC	2127	768	328	185	67	80	22	461	29	48	139
1985 JAN	1999	653	302	170	38	76	5	535	30	59	131
FEB	2250	779	339	170	164	81	16	536	17	49	99
MAR	2365	889	402	170	101	85	4	536	19	48	111
APR	2373	817	400	170	142	62	22	601	9	42	108
MAI	2379	859	337	170	125	110	25	601	28	-	124
JUN	:	894	457	170	141	93	12	600	24	45	-
JUL	:	583	:	170	:	42	39	600	23	21	-
<b>LIEFERUNGEN AN HAUSHALTE U. DEPUTATE</b>					<b>DELIV. TO HOUSEHOLDS AND MINERS' COAL</b>			<b>LIVRAISONS FOYERS DOMEST. ET PERSONNEL</b>			
1983	15897	1308	2194	111	70	1149	4	9647	1142	269	3
1984	14385	1288	2143	154	32	1032	2	8141	1112	477	4
1984 MAI	902	93	126	18	2	109	-	453	51	50	-
JUN	877	85	141	18	2	97	-	453	35	46	-
JUL	682	59	88	10	3	71	-	408	23	20	-
AUG	712	70	55	10	5	89	-	408	34	41	-
SEP	933	142	153	10	4	86	-	410	90	37	1
OCT	1244	106	217	10	4	91	-	644	122	49	1
NOV	1289	117	242	10	2	102	-	644	128	42	2
DEC	1324	125	263	10	4	91	-	644	134	53	-
1985 JAN	1641	144	304	12	5	111	-	838	161	66	-
FEB	1537	138	245	12	3	104	-	838	138	55	4
MAR	1482	129	225	12	4	126	-	839	93	54	-
APR	1392	82	161	12	3	101	-	893	92	48	-
MAI	1377	84	140	12	3	101	-	893	51	93	-
JUN	1288	69	135	12	3	102	-	893	35	50	-
JUL	:	63	:	12	:	102	-	:	23	24	-

	EUR - 10	B.R. DEUTSCH- LAND	FRANCE	ITALIA	NEDERLAND	BELGIQUE BELGIE	LUXEM- BOURG	UNITED KINGDOM	IRELAND	DANMARK	ELLAS
STEINKOHLKOKS											
HARD COKE						COKE DE FOUR					
1000 T											
ERZEUGUNG											
PRODUCTION											
PRODUCTION											
1983	53566	22772	8457	6492	2206	5106	-	8533	-	-	-
1984	52716	21140	8999	6943	2725	5926	-	6983	-	-	-
1984 JUN	4317	1730	748	576	223	498	-	542	-	-	-
JUL	4352	1738	776	592	242	503	-	501	-	-	-
AUG	4320	1709	716	598	243	481	-	573	-	-	-
SEP	4269	1687	740	583	230	493	-	536	-	-	-
OCT	4395	1745	757	579	233	517	-	564	-	-	-
NOV	4358	1700	743	575	217	495	-	628	-	-	-
DEC	4676	1769	767	588	243	522	-	787	-	-	-
1985 JAN	4554	1842	717	600	241	494	-	660	-	-	-
FEB	4221	1689	665	551	218	458	-	640	-	-	-
MAR	4825	1867	756	623	248	508	-	823	-	-	-
APR	4578	1831	734	614	240	489	-	670	-	-	-
MAI	4731	1901	744	638	254	513	-	681	-	-	-
JUN	4886	1863	714	600	249	491	-	969	-	-	-
JUL	4801	1967	718	600	256	502	-	758	-	-	-
AUG	:	1980	700	600	:	500	-	734	-	-	-
84 JAN-AUG!	35060	14237	5998	4615	1802	3899	-	4509	-	-	-
85 JAN-AUG!	:	14940	5748	4826	:	3955	-	5935	-	-	-
1985/84 %	:	4,9	-4,2	4,6	:	1,4	-	31,6	-	-	-
BESTAENDE BEI DEN KOKEREIEN											
STOCKS BY COKING PLANTS											
STOCKS DANS LES COKERIES											
1983	15777	12439	816	785	17	114	-	1566	-	-	40
1984	10424	7671	409	412	13	71	-	1825	-	-	23
1984 JUN	13692	10752	648	639	5	65	-	1529	-	-	54
JUL	13072	10254	646	615	5	62	-	1440	-	-	50
AUG	12774	9880	704	583	12	75	-	1479	-	-	41
SEP	12309	9256	618	597	11	75	-	1715	-	-	37
OCT	11445	8669	532	532	9	65	-	1601	-	-	37
NOV	10667	8056	459	453	6	46	-	1617	-	-	30
DEC	10424	7671	409	412	13	71	-	1825	-	-	23
1985 JAN	9811	7365	332	377	12	79	-	1621	-	-	25
FEB	9372	7060	263	342	7	96	-	1581	-	-	23
MAR	8753	6650	239	304	8	72	-	1457	-	-	23
APR	8240	6347	219	280	11	55	-	1308	-	-	20
MAI	7691	6021	213	271	10	48	-	1110	-	-	18
JUN	:	5643	197	270	9	51	-	944	-	-	:
JUL	:	5435	231	265	10	65	-	881	-	-	:
AUG	:	5328	200	260	10	50	-	852	-	-	:
85/84 AUG%	:	-46,1	-71,6	-55,4	-16,7	-33,3	-	-42,4	-	-	:
BEZUEGE AUS DER GEMEINSCHAFT											
SUPPLIES FROM THE COMMUNITY											
RECEPTIONS EN PROV. DE LA COMMUNAUTE											
1983	4785	505	1469	94	628	356	1614	42	7	53	17
1984	7079	608	1971	89	593	652	1874	1207	8	58	19
1984 MAI	587	58	155	7	56	48	154	106	-	3	-
JUN	547	53	161	3	60	52	143	71	-	4	-
JUL	636	52	165	12	49	63	153	136	3	2	1
AUG	579	51	82	12	52	47	138	190	1	6	-
SEP	645	50	176	-	49	49	168	145	1	3	4
OCT	705	41	195	-	54	60	175	172	-	7	1
NOV	652	43	196	12	48	52	165	124	-	10	2
DEC	602	45	182	-	72	71	142	87	-	3	-
1985 JAN	465	37	169	-	23	35	150	45	-	6	-
FEB	425	43	161	-	19	33	145	21	-	2	1
MAR	555	60	235	-	25	46	167	13	-	8	1
APR	513	61	233	-	25	31	153	5	-	5	-
MAI	537	67	229	-	38	36	146	16	-	4	1
JUN	:	74	194	-	38	42	142	4	-	4	:
JUL	:	74	:	-	-	15	147	4	-	4	:
LIEFERUNGEN AN EISENSCHAFFENDE INDUST.											
DELIVERIES TO IRON AND STEEL INDUSTRIES											
LIVRAISONS A L'INDUSTRIE SIDERURGIQUE											
1983	42998	15546	7513	5613	1970	4747	1625	5940	-	11	33
1984	48080	17659	8904	6295	2402	5592	1886	6088	-	10	44
1984 APR	3947	1432	744	500	184	441	146	497	-	1	2
MAI	4168	1539	771	472	198	533	154	497	-	1	3
JUN	4109	1484	764	495	202	514	143	501	-	1	5
JUL	4259	1557	761	552	242	456	153	531	-	1	6
AUG	3813	1432	534	542	209	423	137	531	-	-	5
SEP	4096	1525	760	514	199	445	173	474	-	1	5
OCT	4253	1557	787	510	198	480	184	531	-	1	5
NOV	4139	1484	783	504	218	472	142	531	-	1	4
DEC	3930	1358	663	491	228	481	150	556	-	1	2
1985 JAN	3995	1505	760	478	191	440	152	464	-	1	4
FEB	3784	1403	703	483	165	413	150	464	-	1	2
MAR	4255	1592	840	527	185	475	169	465	-	1	1
APR	4250	1541	806	520	183	477	164	555	-	-	4
MAI	:	1612	650	530	203	489	155	555	-	:	3
JUN	:	1639	751	500	233	461	154	556	-	:	3
84 JAN-JUN!	23969	8746	4535	2859	1111	2840	933	2912	-	6	17
85 JAN-JUN!	:	9292	4510	3038	1160	2755	944	3059	-	:	17
1985/84 %	:	6,2	-0,6	5,9	4,4	-3,0	1,2	5,0	-	:	-



## ERLÄUTERUNGEN

Die errechneten Daten sind in metrischen Tonnen ausgedrückt. (Tonne = Tonne)

- Vereinigtes Königreich – Alle monatlichen Angaben mit Ausnahme derjenigen für den Außenhandel beziehen sich auf Zeiträume von 4 bis 5 Wochen (4 Wochen für die beiden ersten Monate, 5 Wochen für den letzten Monat eines jeden Quartals).
- Bestände – Alle Angaben über die Bestände beziehen sich auf das Ende des Berichtszeitraums.  
– Für die Bundesrepublik Deutschland sind die Bestände der Steinkohlen- bzw. Kokserzeuger außerhalb der Zechen bzw. Kokereien (Nationale Steinkohlenreserven) auch in den Beständen enthalten.
- Außenhandel – Die veröffentlichten Daten sind den Meldungen der Importeure und Exporteure entnommen. Sie können daher von den Angaben abweichen, die von den Zollbehörden aufgestellt und in der Außenhandelsstatistik veröffentlicht werden.  
– Wegen der unterschiedlichen Erfassung der Aus- und Einfuhren (Fristen, Zwischenschaltung des Handels, Umleitung, Umladen, unterschiedliche Klassifizierung usw.) stimmen die Lieferungen an ein Gemeinschaftsland nicht genau mit den Bezügen dieses Landes überein. Die Angaben in der Tabelle "Lieferungen an die Gemeinschaft" können daher geringfügig von den Mengen abweichen, die in der Tabelle "Bezüge aus der Gemeinschaft" ausgewiesen werden.  
– Die Direkteinfuhren an Steinkohle für die in der Bundesrepublik Deutschland stationierten amerikanischen Truppen sind in den Zahlen der Tabellen "Einfuhren aus dritten Ländern" und "Einfuhren aus den USA" enthalten.
- Steinkohle – Die Förderung umfaßt auch die Kohlegewinnung der Kleinzechen und Tagebaubetriebe.  
– Die Angaben über die im Untertagebereich Beschäftigten beziehen sich auf das Ende des Berichtszeitraums.  
– Die Leistung für den Untertagebereich wird auf die Arbeitszeit, ausgedrückt in Stunden, bezogen. In den Angaben sind alle unter Tage Beschäftigten, einschließlich Aufsichtspersonal und im Auftrag Dritter Arbeitende erfaßt. Die Bestimmung der Leistung unter Tage umfaßt nur die Kohlegewinnung im eigentlichen Sinne.  
– Die "Lieferungen an Kraftwerke" umfassen die Lieferungen an die öffentlichen und zeheneigenen Elektrizitätswerke. Für die Bundesrepublik Deutschland sind außerdem noch die Lieferungen an die Bergbauverbundkraftwerke und an die Kraftwerke der Bundesbahn enthalten. In den "Lieferungen an die Industrie insgesamt" sind die Steinkohlenlieferungen an die Industriekraftwerke (Eigenerzeuger) mit enthalten.
- Kokereien – Alle Angaben über die Kokereien (Steinkohlenlieferungen, Bestände usw.) beziehen sich auf die zechen- und hütteneigenen sowie auf die unabhängigen Kokereien insgesamt.  
– In der Erzeugung von Hüttenkoks ist auch Steinkohlenschwelkoks, nicht jedoch Braunkohlkoks enthalten.
- Braunkohlenbriketts – In den Angaben zur Erzeugung sind auch Braunkohlkoks und Trockenbraunkohle erfaßt.

## EXPLANATORY NOTES

The data are expressed in metric tonnes on a tonne = tonne basis.

- United Kingdom – All the monthly data, except those for external trade, refer to periods of four or five weeks (four weeks for the first two months of each quarter and five for the last).
- Stocks – All the data on stocks refer to the end of the period under review.  
– For the FR Germany, the stocks held by coal/ coke producers outside the mines/coking plants (Nationale Steinkohlenreserve) are also included.
- External trade – As the data published are taken from the declarations made by importers and exporters, they may differ from the data recorded by the customs services and published in the external trade statistics.  
– Owing to differences in recording at the time of export and import (delays, involvement of trade agencies, rerouting, transshipment, differences of classification, etc.), deliveries to a Community country may not coincide exactly with that country's recorded supplies. The data for total 'Deliveries to the Community' may therefore differ slightly from those for total 'Supplies from the Community'.  
– Direct imports of coal for American forces stationed in the FR of Germany are included in the figures shown in the tables 'Imports from third-party countries' and 'Imports from the USA'.
- Coal – Production includes that of small and open-cast mines.  
– The data on underground personnel refer to the end of period.  
– Underground productivity is based on the total working time expressed in hours. The calculations take account of all underground personnel, including officials and persons employed by an outside contractor. Underground productivity is determined only for actual coal mines.  
– 'Deliveries to power stations' comprise the quantities delivered to public utility and pithead power stations. For the FR of Germany, deliveries to the 'Bergbauverbundkraftwerke' and the Federal Railway power stations are also included. Supplies of coal to industrial self-producers of electricity are included in the tables 'Deliveries to all industries'.
- Coking plants – All the data on coking plants (deliveries of coal, stocks, etc.) refer to all coking plants (i.e. those operated by mines and steelworks and those run independently).  
– The production of hard coke also includes semi-coke. Brown-coal coke is not included.
- Brown-coal – The production data also include pulverized and dried brown-coal.

## NOTES EXPLICATIVES

Les données sont exprimées en tonnes métriques, établies sur une comptabilisation tonne = tonne.

- Royaume-Uni – Toutes les données mensuelles, sauf celles du commerce extérieur, se réfèrent à des périodes de 4 ou 5 semaines (4 semaines pour les deux premiers mois de chaque trimestre, 5 pour le dernier).
- Stocks – Toutes les données sur les stocks se réfèrent à la fin de la période considérée.  
– Pour la R.F. d'Allemagne, les stocks des producteurs de houille/coke existant hors des mines/cokeries (Nationale Steinkohlenreserve) sont également compris.
- Commerce extérieur – Les données publiées proviennent des déclarations des importateurs et exportateurs, elles peuvent donc différer des données relevées par les services douaniers et publiées dans les Statistiques du Commerce Extérieur.  
– Du fait des divergences de relevés à la sortie et à l'entrée (délais, entremise du commerce, détournement, transbordement, différences de classification, etc.) les livraisons vers un pays de la Communauté peuvent ne pas coïncider exactement avec les réceptions de ce pays. Les données de l'ensemble des "Livraisons à la Communauté" peuvent donc différer légèrement de celles de l'ensemble "Réceptions en provenance de la Communauté".  
– Les importations directes de houille destinée aux troupes américaines stationnées en R.F. d'Allemagne sont comprises dans les chiffres des tableaux "Importations en provenance des pays tiers" et "Importations en provenance des États-Unis".
- Houille – La production comprend celle des petits mines et des mines à ciel ouvert.  
– Les données concernant le personnel employé au fond se réfèrent à la fin de période.  
– Le rendement au fond des mines est rapporté à la durée du temps de travail exprimé en heures. Dans les calculs, tout le personnel employé au fond, y compris le personnel de surveillance et celui travaillant sous contrat, est retenu. La détermination du rendement au fond ne porte que sur les exploitations minières proprement dites.  
– Les "Livraisons aux centrales électriques" couvrent les quantités livrées aux centrales électriques des services publics et des mines. Pour la R.F. d'Allemagne, les livraisons aux "Bergbauverbundkraftwerke" et aux centrales des chemins de fer fédéraux sont également comprises. L'approvisionnement en houille des autoproducteurs industriels est compris dans les tableaux "Livraisons à l'ensemble de l'industrie".
- Cokeries – Toutes les données concernant les cokeries (livraisons de houille, stocks, etc.) se réfèrent à l'ensemble des cokeries minières, sidérurgiques et indépendantes.  
– La production de coke de four comprend également le semi-coke de houille. Le coke de lignite n'est pas compris.
- Briquettes de lignite – Les données se référant à la production comprennent également le poussier de lignite et le lignite séché.

## WORLD PRODUCTION

## PRODUCTION MONDIALE

## COAL

## CHARBON

millions of tonnes

millions de tonnes

	1979	1980	1981	1982	1983	1984	1984/83 %	
<b>1 - Hard coal - Houille</b>								
<u>EUROPE</u>	1 045	1 049	1 011	1 047	1 032	958	- 7,2	<u>EUROPE</u>
EUR 10	239	247	246	241	229	157	- 31,4	EUR 10
among which : FR of Germany	93	94	96	96	90	85	- 5,6	dont : RF d'Allemagne
France	19	18	19	17	17	17	-	France
Belgium	6	6	6	7	6	6	-	Belgique
United Kingdom	121	128	125	121	116	50	- 56,9	Royaume-Uni
Rest of Europe	806	802	765	806	803	801	- 0,3	<u>Reste de l'Europe</u>
among which : Spain	12	13	14	16	16	15	- 6,3	dont : Espagne
USSR	554	552	544	555	558	555	- 0,5	URSS
Poland	201	193	163	189	191	192	+ 0,5	Pologne
Czechoslovakia	28	28	28	27	27	26	- 3,7	Tchécoslovaquie
<u>AFRICA</u>	109	121	137	150	151	168	+ 11,3	<u>AFRIQUE</u>
among which : Rep. of South Africa	103	115	131	144	146	162	+ 11,0	dont : Rép. d'Afrique du Sud
<u>AMERICA</u>	704	769	738	746	710	807	+ 13,7	<u>AMERIQUE</u>
North America	686	750	719	726	685	783	+ 14,3	Amérique du Nord
among which : United States	667	719	698	704	643	751	+ 13,3	dont : Etats-Unis
Canada	19	31	21	22	22	32	+ 45,5	Canada
Latin America	18	19	19	20	23	24	+ 4,3	Amérique latine
<u>ASIA</u>	800	812	808	853	916	984	+ 7,4	<u>ASIE</u>
among which : China	610	606	599	640	688	736	+ 7,0	dont : Chine
India	103	109	123	128	136	145	+ 6,6	Inde
North Korea	35	36	36	36	36	44	+ 22,2	Corée du Nord
Rep. of Korea	18	18	20	20	19	20	+ 5,3	Corée du Sud
Japan	18	18	18	18	17	17	-	Japon
<u>OCEANIA</u>	85	83	97	104	111	127	+ 14,4	<u>OCEANIE</u>
among which : Australia	83	81	95	104	106	125	+ 17,9	dont : Australie
<u>WORLD</u>	2 743	2 810	2 791	2 900	2 919	3 044	+ 4,3	<u>MONDE</u>

<b>2 - Lignite</b>								
<u>EUROPE</u>	846	857	878	903	918	945	+ 2,9	<u>EUROPE</u>
EUR 10	159	158	163	159	159	162	+ 1,9	EUR 10
among which : FR of Germany	131	130	131	127	124	127	+ 2,4	dont : RF d'Allemagne
Greece	23	23	27	27	31	31	-	Grèce
Rest of Europe	687	699	715	744	759	783	+ 3,2	<u>Reste de l'Europe</u>
among which : USSR	165	164	160	163	162	157	- 3,1	dont : URSS
Germany (GDR)	256	258	267	276	278	295	+ 6,1	Allemagne (RDA)
Poland	38	37	36	38	43	51	+ 18,6	Pologne
Czechoslovakia	96	95	95	99	102	105	+ 2,9	Tchécoslovaquie
<u>AMERICA</u>	51	58	64	69	69	78	+ 13,0	<u>AMERIQUE</u>
<u>ASIA</u>	58	59	59	57	71	76	+ 7,0	<u>ASIE</u>
<u>OCEANIA</u>	33	33	33	38	35	33	- 5,7	<u>OCEANIE</u>
<u>WORLD</u>	988	1 007	1 034	1 077	1 092	1 131	+ 3,6	<u>MONDE</u>

<b>3 - Hard ooce - Coke de four</b>								
<u>EUROPE</u>	202	203	199	193	183	182	- 0,6	<u>EUROPE</u>
EUR 10	68	67	64	60	53	53	-	EUR 10
among which : FR of Germany	27	29	28	26	23	21	- 8,7	dont : RF d'Allemagne
France	12	11	11	10	8	9	- 12,5	France
United Kingdom	13	10	9	9	9	7	- 22,2	Royaume-Uni
Rest of Europe	134	136	135	133	130	129	- 0,8	<u>Reste de l'Europe</u>
among which : USSR	87	87	87	87	86	86	-	dont : URSS
Poland	20	20	18	17	17	17	-	Pologne
Czechoslovakia	11	10	10	10	10	10	-	Tchécoslovaquie
<u>AFRICA</u>	7	7	6	7	7	7	-	<u>AFRIQUE</u>
<u>AMERICA</u>	62	56	53	35	37	37	-	<u>AMERIQUE</u>
North America	54	48	45	27	28	29	+ 3,6	Amérique du Nord
among which : United States	48	42	40	23	23	24	+ 4,3	dont : Etats-Unis
Latin America	8	8	8	8	9	8	- 11,1	Amérique latine
<u>ASIA</u>	99	106	109	118	113	115	+ 1,8	<u>ASIE</u>
among which : India	12	12	13	12	12	12	-	dont : Inde
China	34	36	38	35	36	37	+ 2,8	Chine
<u>OCEANIA</u>	5	5	6	6	6	6	-	<u>OCEANIE</u>
<u>WORLD</u>	375	375	372	347	346	347	+ 0,3	<u>MONDE</u>

WELTERZEUGUNG

WORLD PRODUCTION

PRODUCTION MONDIALE

1979

1984

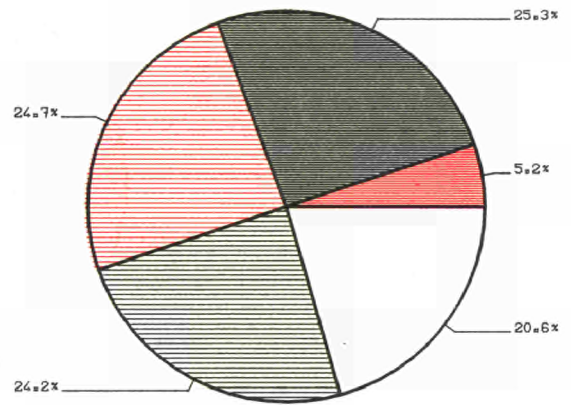
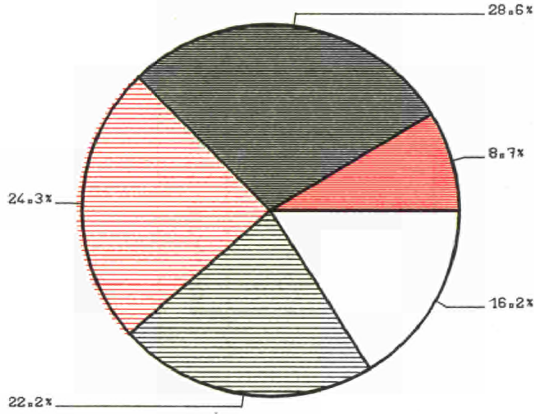
STEINKOHLE

HARD COAL

HOUILLE

TOTAL : 2743 MIO T

TOTAL : 3044 MIO T



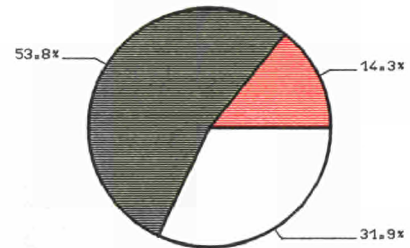
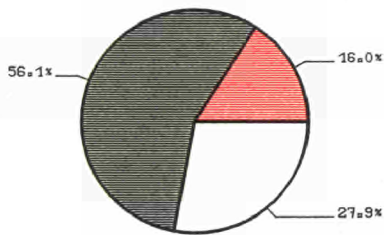
BRAUNKOHLE

LIGNITE

LIGNITE

TOTAL : 991 MIO T

TOTAL : 1131 MIO T



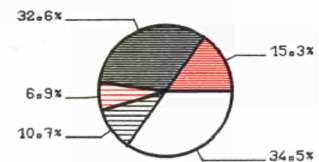
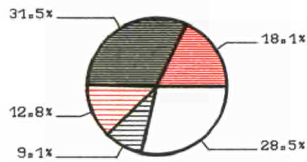
STEINKOHLKOKS

HARD COKE

COKE DE FOUR

TOTAL : 375 MIO T

TOTAL : 347 MIO T



EUR 10



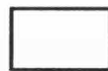
Ost-Europa  
EASTERN EUROPE  
EUROPE DE L'EST



USA



CHINA  
CHINA  
CHINE



UEBRIGE LAENDER  
OTHER COUNTRIES  
AUTRES PAYS

**PRIMAERENERGIE**

**PRIMARY ENERGY**

**ENERGIE PRIMAIRE**

**EUR 10**

1. HALBJAHR 1985

FIRST SEMESTER 1985

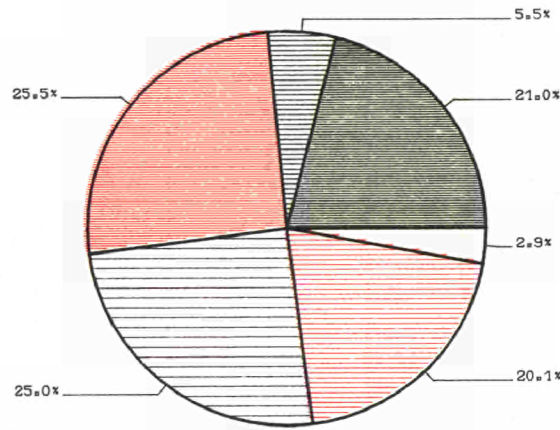
PREMIER SEM. 1985

**ERZEUGUNG**

**PRODUCTION**

**PRODUCTION**

284.4 MIO ROE/TOE/TEP

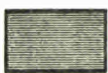
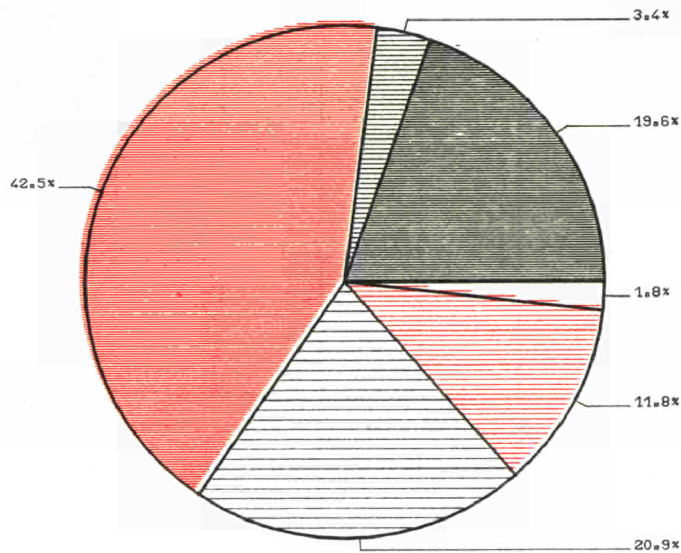


**VERBRAUCH**

**CONSUMPTION**

**CONSOMMATION**

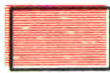
484.5 MIO ROE/TOE/TEP



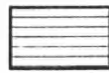
STEINKOHLE  
HARDCOAL  
HOUILLE



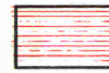
BRAUNKOHLE  
LIGNITE  
LIGNITE



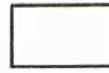
ROHOEL  
CRUDE OIL  
PETROLE BRUT



NATURGAS  
NATURAL GAS  
GAZ NATUREL



KERNENERGIE  
NUCLEAR ENERGY  
ENERGIE NUCLEAIRE



PRIMAERELEKTRIZITAET  
PRIMARY ELECTRICITY  
ELECTRICITE PRIMAIRE

## ZUSAMMENGEFASSTE BILANZ "ENDENERGIE"

## SUMMARY "FINAL ENERGY" BALANCE-SHEET

## BILAN AGREGÉ DE L' "ENERGIE FINALE"

1. Halbjahr	1st half year											1er semestre	
	EUR 10	BR DEUTSCHLAND	FRANCE	ITALIA	NEDERLAND	BELGIQUE BELGIE	LUXEMBOURG	UNITED KINGDOM	IRELAND	DANMARK	ELLAS		
	<b>1984</b>												
Primary production (1)	261,7	60,5	37,6	10,2	35,5	5,9	0,0	106,6	1,5	millions of tonnes of oil equivalent		1,1 2,8	
Imports	329,2 (2)	77,3	67,5	63,6	43,0	25,4	1,5	31,5	2,8	8,9	7,6		
Changes in stocks (3)	+ 16,2	+ 3,0	+ 1,2	+ 0,6	- 0,2	+ 1,1	- 0,0	+ 9,5	- 0,1	+ 0,4	+ 0,7		
Exports	125,7 (2)	10,1	7,2	5,8	43,0	9,3	0,0	45,8	0,2	1,2	3,0		
Gross consumption	481,4	130,7	99,2	68,7	35,3	23,1	1,5	101,7	3,9	9,2	8,1		
Bunkers	10,8	1,2	1,3	1,5	3,9	1,3	-	0,9	0,0	0,2	0,5		
INLAND CONSUMPTION	470,6	129,5	97,8	67,2	31,4	21,8	1,5	100,9	3,9	9,0	7,6		
-----													
Primary production	10955,0	2534,0	1574,1	427,2	1486,5	247,4	0,5	4460,8	63,5	44,7	thousand Terajoules		116,3
Imports	13778,5	3236,7	2827,4	2662,1	1800,5	1062,9	64,1	1318,3	115,8	373,1	317,6		
Exports	5263,1	424,2	300,2	242,3	1801,4	389,0	0,8	1918,2	10,4	51,1	125,5		
INLAND CONSUMPTION	19699,1	5421,1	4095,8	2812,7	1314,0	911,4	63,7	4222,0	164,0	375,7	318,7		
-----													
	<b>1985</b>												
Production primaire (1)	284,4	66,4	41,0	11,4	38,2	6,1	0,0	114,7	2,0	en millions de tonnes d'équivalent pétrole		1,8 2,9	
Importations	324,3 (2)	76,3	63,5	59,8	44,5	22,7	1,6	37,7	2,7	8,6	7,1		
Variations de stocks (3)	+ 16,7	+ 3,6	+ 3,3	+ 3,0	- 0,3	+ 0,9	+ 0,0	+ 4,5	+ 0,1	+ 0,8	+ 0,8		
Exportations	129,4 (2)	10,2	7,2	5,8	45,7	6,2	0,0	50,1	0,3	1,6	2,2		
Consommation brute	496,1	136,0	100,5	68,4	36,7	23,5	1,6	106,7	4,5	9,6	8,6		
Soutes	11,6	1,3	1,2	1,8	4,1	1,3	-	1,0	0,0	0,2	0,7		
CONSOMMATION INTERIEURE	484,5	134,6	99,4	66,7	32,5	22,2	1,6	105,7	4,5	9,5	7,9		
-----													
Production primaire	11907,2	2777,5	1715,1	478,0	1597,8	255,3	0,5	4799,5	84,5	75,9	en milliers de Térajoule		123,1
Importations	13577,0	3192,1	2657,4	2503,6	1863,2	949,3	65,3	1576,4	114,2	358,7	296,6		
Exportations	5418,1	427,8	301,4	244,3	1912,3	259,8	0,9	2098,4	14,1	65,3	93,8		
CONSOMMATION INTERIEURE	20280,3	5635,7	4159,4	2790,8	1361,5	928,2	65,2	4425,0	186,4	395,6	332,5		

(1) including hard coal recovered  
(2) including intra-community trade  
(3) + decrease of stocks; - increase of stocks

(1) y compris houille récupérée  
(2) y compris échanges intra-communautaires  
(3) + reprises aux stocks; - mises aux stocks

VERTEILUNG DER WICHTIGSTEN  
POSITIONEN DER ENERGIEBILANZSUBDIVISION OF THE PRINCIPAL  
AGGREGATES OF THE ENERGY BALANCE--SHEETVENTILATION DES PRINCIPAUX  
AGREGATS DU BILAN DE L'ENERGIE

	1st half year						1er semestre					
	10 <sup>6</sup> t RÖE/toe/tep											
	EUR 10						B R DEUTSCHLAND			FRANCE		
	1983	1984	1985	84/83	85/84	1985	1984	1985	85/84	1984	1985	85/84
1. Inlandsverbrauch	446,6	470,6	484,5	+ 5,4 %	+ 3,0 %	100 %	129,5	134,6	+ 4,0 %	97,8	99,4	+ 1,6 %
davon :												
11 Steinkohle (1)	90,1	90,2	94,9	+ 0,1 %	+ 5,2 %	19,6 %	28,4	30,7	+ 8,0 %	13,3	12,0	- 9,9 %
12 Braunkohle (und Torf) (1)	16,3	16,7	16,3	+ 2,5 %	- 2,2 %	3,4 %	13,5	12,7	- 6,3 %	0,5	0,3	-29,4 %
13 Rohöl (1)	205,7	210,8	206,0	+ 2,5 %	- 2,3 %	42,5 %	53,2	52,1	- 2,1 %	43,9	42,4	- 3,3 %
14 Naturgas	91,1	99,0	101,4	+ 8,7 %	+ 2,4 %	20,9 %	22,8	22,2	- 2,7 %	13,7	14,1	+ 3,2 %
15 Kernenergie	34,8	46,5	57,1	+33,8 %	+22,7 %	11,8 %	10,2	15,6	+52,9 %	24,5	28,0	+14,2 %
16 Primärelektrizität und sonstiges	8,8	7,4	8,9	-15,9 %	+19,4 %	1,8 %	1,3	1,3	+ 1,1 %	2,0	2,5	+26,2 %
2. Netto Einfuhren (2)	187,8	203,4	194,9	+ 8,3 %	- 4,2 %	100 %	67,2	66,0	- 1,7 %	60,4	56,3	- 6,8 %
darunter:												
21 Steinkohle	18,7	22,8	27,2	+21,9 %	+19,0 %	14,0 %	- 0,4	0,2		6,9	5,9	-13,7 %
22 Rohöl	133,9	141,9	121,1	+ 6,0 %	-14,6 %	62,1 %	41,4	39,6	- 4,5 %	39,5	35,8	- 9,4 %
23 Naturgas	24,3	29,7	29,5	+22,2 %	- 0,7 %	15,1 %	16,3	15,9	- 2,6 %	10,6	11,6	+ 8,8 %
24 Mineralölprodukte	9,8	8,4	16,9	-14,3 %	+ 101 %	8,7 %	11,0	11,6	+ 5,6 %	4,0	3,2	-20,3 %
3. Erzeugung von Primärenergieträgern	261,5	261,7	284,4	+ 0,1 %	+ 8,7 %	100 %	60,5	66,4	+ 9,6 %	37,6	41,0	+ 9,0 %
davon :												
31 Steinkohle (3)	75,1	54,1	59,6	-28,0 %	+10,3 %	21,0 %	27,9	29,0	+ 1,0 %	5,5	5,4	- 2,3 %
32 Braunkohle (und Torf)	15,5	15,9	15,6	+ 2,6 %	- 1,4 %	5,5 %	12,8	12,1	- 5,7 %	0,5	0,3	-30,9 %
33 Rohöl und Kondensate	61,4	70,1	72,7	+14,2 %	+ 3,6 %	25,6 %	2,0	2,0	+ 2,1 %	1,3	1,5	+13,1 %
34 Naturgas	67,0	68,2	71,1	+ 1,8 %	+ 4,4 %	25,0 %	6,3	6,4	+ 1,1 %	2,7	2,4	- 9,9 %
35 Kernenergie	34,8	46,5	57,1	+33,6 %	+22,7 %	20,1 %	10,2	15,6	+52,9 %	24,5	28,0	+14,2 %
36 Primärelektrizität und sonstiges	7,7	7,0	8,3	- 9,1 %	+18,9 %	2,9 %	1,3	1,2	+ 0,4 %	3,1	3,4	+ 8,2 %
4. Netto Einfuhren (2)												
Inlandsverbrauch + Bunker												
Total	41,0 %	42,3 %	39,3 %				51,4 %	48,6 %		60,9 %	56,0 %	
davon : Rohöl	31,4 %	31,2 %	27,8 %				40,1 %	37,7 %		43,8 %	38,7 %	

(1) Einschliesslich Austauschsaldo des Aussenhandels und Bestandsveränderung abgeleiteter Produkte

(2) Einfuhr - Ausfuhr

(3) Einschliesslich Wiedergewinnung

**VERTEILUNG DER WICHTIGSTEN  
POSITIONEN DER ENERGIEBILANZ**
**SUBDIVISION OF THE PRINCIPAL  
AGGREGATES OF THE ENERGY BALANCE-SHEET**
**VENTILATION DES PRINCIPAUX  
AGREGATS DU BILAN DE L'ENERGIE**

1. Halbjahr

1st half year

1er semestre

10<sup>6</sup> t ROE/toe/tep

	ITALIA			NEDERLAND			BELGIQUE-BELGIË			LUXEMBOURG		
	1984	1985	85/84	1984	1985	85/84	1984	1985	85/84	1984	1985	85/84
1. Consommation intérieure	67,2	66,7	- 0,8 %	31,4	32,5	+ 3,6 %	21,8	22,2	+ 1,8 %	1,5	1,6	+ 2,4 %
soit :												
11 houille (1)	6,9	7,2	+ 3,4 %	2,5	3,1	+21,9 %	5,2	5,4	+ 2,2 %	0,7	0,7	- 2,3 %
12 lignite (et tourbe) (1)	0,2	0,2	- 0,6 %	0,0	0,0	+50,0 %	0,0	0,0	-26,5 %	0,0	0,0	-57,1 %
13 pétrole brut (1)	41,7	39,3	- 5,8 %	10,8	10,2	- 5,3 %	8,8	8,7	- 0,4 %	0,5	0,5	+ 9,0 %
14 gaz naturel	14,7	14,7	- 0,1 %	17,2	18,4	+ 6,9 %	4,2	4,5	+ 6,9 %	0,2	0,2	+ 9,8 %
15 énergie nucléaire	0,8	1,2	+58,0 %	0,4	0,4	- 7,7 %	3,5	3,5	+ 0,2 %	-	-	-
16 énergie électrique primaire et autres	2,9	4,2	+41,3 %	0,4	0,4	+ 3,5 %	0,1	0,1	+40,4 %	0,2	0,2	+ 1,2 %
2. Importations nettes (2)	57,8	54,0	- 6,6 %	-0,0	-1,2		16,1	16,5	+ 2,2 %	1,5	1,5	+ 1,7 %
dont :												
21 houille	6,8	7,1	+ 5,1 %	2,2	3,3	+47,5 %	2,8	2,7	- 1,9 %	0,1	0,1	+20,8 %
22 pétrole brut	39,9	34,1	-14,5 %	23,0	19,6	-14,7 %	12,2	8,7	-29,0 %	-	-	-
23 gaz naturel	8,1	8,4	+ 3,8 %	-15,9	-17,1	- 7,4 %	4,1	4,3	+ 5,6 %	0,2	0,2	+ 9,8 %
24 produits pétroliers	2,2	3,5	+55,4 %	9,5	- 7,0	+26,9 %	3,0	0,7		0,5	0,5	+ 6,6 %
3. Production primaire	10,2	11,4	+11,9 %	35,5	38,2	+ 7,5 %	5,9	6,1	+ 3,2 %	0,0	0,0	+ 0,0 %
soit :												
31 houille (3)	-	-	-	-	-	-	2,4	2,6	+ 7,2 %	-	-	-
32 lignite (et tourbe)	0,1	0,1	- 3,4 %	-	-	-	-	-	-	-	-	-
33 pétrole brut et condensats	1,1	1,2	+ 4,4 %	1,7	2,0	+18,9 %	-	-	-	-	-	-
34 gaz naturel	6,1	5,7	- 6,1 %	33,2	35,5	+ 7,1 %	0,0	0,0	+73,3 %	-	-	-
35 énergie nucléaire	0,8	1,2	+58,0 %	0,4	0,4	- 7,7 %	3,5	3,5	+ 0,2 %	-	-	-
36 énergie électrique primaire et autres	2,1	3,2	+53,4 %	0,2	0,2	-	0,1	0,1	+ 0,0 %	0,0	0,0	+ 0,0 %
4. Importations nettes (2)												
Consommation intérieure + sources												
Total	84,2 %	78,9 %		- 0,0 %	- 3,2 %		69,7 %	70,2 %		99,1 %	98,7 %	
dont : pétrole	61,3 %	54,9 %		38,1 %	34,5 %		39,7 %	39,8 %		31,8 %	33,1 %	

(1) Y compris solde du commerce extérieur et mouvement des stocks des produits dérivés

(2) Importations moins exportations

(3) Y compris récupération

VERTEILUNG DER WICHTIGSTEN  
 POSITIONEN DER ENERGIEBILANZ

 SUBDIVISION OF THE PRINCIPAL  
 AGGREGATES OF THE ENERGY BALANCE—SHEET

 VENTILATION DES PRINCIPAUX  
 AGREGATS DU BILAN DE L'ENERGIE

1. Halbjahr

1st half year

1er semestre

10<sup>6</sup>t RÖE/toe/tep

	UNITED KINGDOM			IRELAND			DANMARK			ELLAS		
	1984	1985	85/84	1984	1985	85/84	1984	1985	85/84	1984	1985	85/84
<b>1. Inland consumption</b>	100,9	105,7	+ 4,8%	3,9	4,5	+13,7%	9,0	9,5	+ 5,3%	7,6	7,9	+ 4,3%
of which :												
11 hard coal (1)	29,0	31,3	+ 7,9%	0,5	0,6	+10,0%	3,2	3,5	+10,3%	0,4	0,5	+48,7%
12 lignite (and peat) (1)	-	-	-	0,5	1,0	+99,2%	-	-	-	1,9	2,1	+ 9,1%
13 crude oil (1)	39,4	39,9	+ 1,2%	1,9	1,9	- 0,8%	5,6	5,8	+ 3,6%	5,1	5,1	+ 0,4%
14 natural gas	25,2	26,0	+ 3,3%	1,0	1,0	+ 2,6%	-	0,2	-	0,0	0,0	- 5,1%
15 nuclear energy	7,2	8,4	+17,9%	-	-	-	-	-	-	-	-	-
16 primary electrical energy and others	0,2	0,1	-26,3%	0,0	0,0	- 8,8%	0,2	-0,1	-	0,2	0,1	-19,4%
<b>2. Net imports (2)</b>	-14,3	-12,5	+13,0%	2,5	2,4	- 5,0%	7,7	7,0	- 8,9%	4,6	4,8	+ 5,6%
among which:												
21 hard coal	1,0	4,1	+326,2%	0,5	0,5	+ 5,4%	2,7	2,8	+ 4,1%	0,4	0,5	+46,7%
22 crude oil	-22,7	-23,4	- 3,2%	0,7	0,5	-24,7%	2,6	1,8	-32,7%	5,3	4,5	-14,7%
23 natural gas	6,4	6,5	+ 1,7%	-	-	-	-	0,2	-	-	-	-
24 Petroleum products	0,9	0,6	-37,7%	1,3	1,3	- 0,7%	2,1	2,7	+27,2%	-1,1	-0,2	-81,1%
<b>3. Production of primary energy</b>	106,6	114,7	+ 7,6%	1,5	2,0	+33,1%	1,1	1,8	+69,6%	2,8	2,9	+ 5,9%
of which :												
31 hard coal (3)	18,2	22,7	+24,6%	0,0	0,0	-	-	-	-	-	-	-
32 lignite (and peat)	-	-	-	0,5	1,0	+99,2%	-	-	-	1,9	2,1	+ 9,1%
33 crude oil and condensates	62,2	63,9	+ 2,7%	-	-	-	1,1	1,4	+29,2%	0,7	0,7	- 3,3%
34 natural gas	18,8	19,5	+ 3,9%	1,0	1,0	+ 2,6%	-	0,4	-	0,0	0,0	- 5,1%
35 nuclear energy	7,2	8,4	+17,9%	-	-	-	-	-	-	-	-	-
36 primary electrical energy and others	0,2	0,1	-26,3%	0,0	0,0	- 8,9%	0,0	0,0	-	0,1	0,1	+11,0%
<b>4. Net imports (2)</b>												
Inland consumption + bunker												
Total	-14,1%	-11,7%		64,0%	53,5%		83,7%	72,7%		56,6%	56,2%	
among which : petroleum	-21,7%	-21,4%		51,3%	41,2%		51,7%	46,2%		51,1%	49,7%	

(1) Including the balance of foreign trade and stock changes of derived products

(2) Imports minus exports

(3) Including recovered products



## Gliederung der Veröffentlichungen des Eurostat

1. **Allgemeine Statistik** (grauer Umschlag)
  1. Allgemeine Statistik
  2. Allgemeine Regionalstatistik
  3. Statistik der Drittländer
2. **Volkswirtschaftliche Gesamtrechnungen, Finanzen und Zahlungsbilanzen** (violetter Umschlag)
  1. Volkswirtschaftliche Gesamtrechnungen
  2. Konten der Sektoren
  3. Konten nach Produktionsbereichen
  4. Geld und Finanzen
  5. Regionalkonten und Finanzen
  6. Zahlungsbilanzen
  7. Preise
3. **Bevölkerung und soziale Bedingungen** (gelber Umschlag)
  1. Bevölkerung
  2. Soziale Bedingungen
  3. Bildung und Ausbildung
  4. Beschäftigung
  5. Sozialschutz
  6. Löhne und Einkommen
4. **Industrie und Dienstleistungen** (blauer Umschlag)
  1. Industrie: Allgemeines
  2. Energie
  3. Eisen- und Stahlindustrie
  4. Verkehr und Dienstleistungen
5. **Land- und Forstwirtschaft, Fischerei** (grüner Umschlag)
  1. Landwirtschaft: Allgemeines
  2. Landwirtschaft: Erzeugung und Bilanzen
  3. Landwirtschaft: Preise
  4. Landwirtschaft: Gesamtrechnungen
  5. Landwirtschaft: Struktur
  6. Forstwirtschaft
  7. Fischerei
6. **Außenhandel** (roter Umschlag)
  1. Systematiken
  2. Außenhandel der Gemeinschaft: Allgemeines
  3. Außenhandel mit Entwicklungsländern
9. **Verschiedenes** (brauner Umschlag)
  1. Verschiedene Statistiken
  2. Verschiedene Mitteilungen

## Classification of Eurostat publications

1. **General statistics** (grey covers)
  1. General statistics
  2. Regional general statistics
  3. Third-country statistics
2. **National accounts, finance and balance of payments** (violet covers)
  1. National accounts
  2. Accounts of sectors
  3. Accounts of branches
  4. Money and finance
  5. Regional accounts and finance
  6. Balance of payments
  7. Prices
3. **Population and social conditions** (yellow covers)
  1. Population
  2. Social conditions
  3. Education and training
  4. Employment
  5. Social protection
  6. Wages and incomes
4. **Industry and services** (blue covers)
  1. Industry, general
  2. Energy
  3. Iron and steel
  4. Transport and services
5. **Agriculture, forestry and fisheries** (green covers)
  1. Agriculture, general
  2. Agriculture, production and balances
  3. Agriculture, prices
  4. Agriculture, accounts
  5. Agriculture, structure
  6. Forestry
  7. Fisheries
6. **Foreign trade** (red covers)
  1. Nomenclature
  2. Community trade, general
  3. Trade with developing countries
9. **Miscellaneous** (brown covers)
  1. Miscellaneous statistics
  2. Miscellaneous information

## Classification des publications de l'Eurostat

1. **Statistiques générales** (couverture grise)
  1. Statistiques générales
  2. Statistiques régionales générales
  3. Statistiques des pays tiers
2. **Comptes nationaux, finances et balances des paiements** (couverture violette)
  1. Comptes nationaux
  2. Comptes des secteurs
  3. Comptes des branches
  4. Monnaie et finances
  5. Comptes et finances régionaux
  6. Balances des paiements
  7. Prix
3. **Population et conditions sociales** (couverture jaune)
  1. Population
  2. Conditions sociales
  3. Éducation et formation
  4. Emploi
  5. Protection sociale
  6. Salaires et revenus
4. **Industrie et services** (couverture bleue)
  1. Industrie, général
  2. Énergie
  3. Sidérurgie
  4. Transports et services
5. **Agriculture, forêts et pêche** (couverture verte)
  1. Agriculture, général
  2. Agriculture, production et bilans
  3. Agriculture, prix
  4. Agriculture, comptes
  5. Agriculture, structure
  6. Forêts
  7. Pêche
6. **Commerce extérieur** (couverture rouge)
  1. Nomenclature
  2. Échanges de la Communauté, général
  3. Échanges avec les pays en voie de développement
9. **Divers** (couverture brune)
  1. Statistiques diverses
  2. Informations diverses



## EUROSTAT

### JUST PUBLISHED

#### "OPERATION OF NUCLEAR POWER STATIONS — 1984"

1985 212 pages Edition : ENGLISH/FRENCH

Cat : CA-44-85-145-2A-C

Price per issue : Price excluding VAT in Luxembourg :

ECU 13,25 BFR 600 FF 91 IRL 9,60 UKL 7,50 USD 10

This annual publication presents in its first part the main operating statistics for the past year, gives an outline of the structure of the nuclear plant situation, with units on line as well as units under construction and analyses the energy availability particularly according to the age and to the type of reactor.

The second part of the publication gives the monthly operating data for each nuclear power station of the Community as well as the yearly results since the first connection to the grid. The annual load diagrams are also included showing the main reasons for unavailability.

### VIENT DE PARAITRE

#### "EXPLOITATION DES CENTRALES NUCLEAIRES — 1984"

1985 212 pages Edition : ANGLAIS/FRANCAIS

Cat : CA-44-85-145-2A-C

Prix de vente au numéro : Prix hors TVA à Luxembourg :

ECU 13,25 BFR 600 FF 91 IRL 9,60 UKL 7,50 USD 10

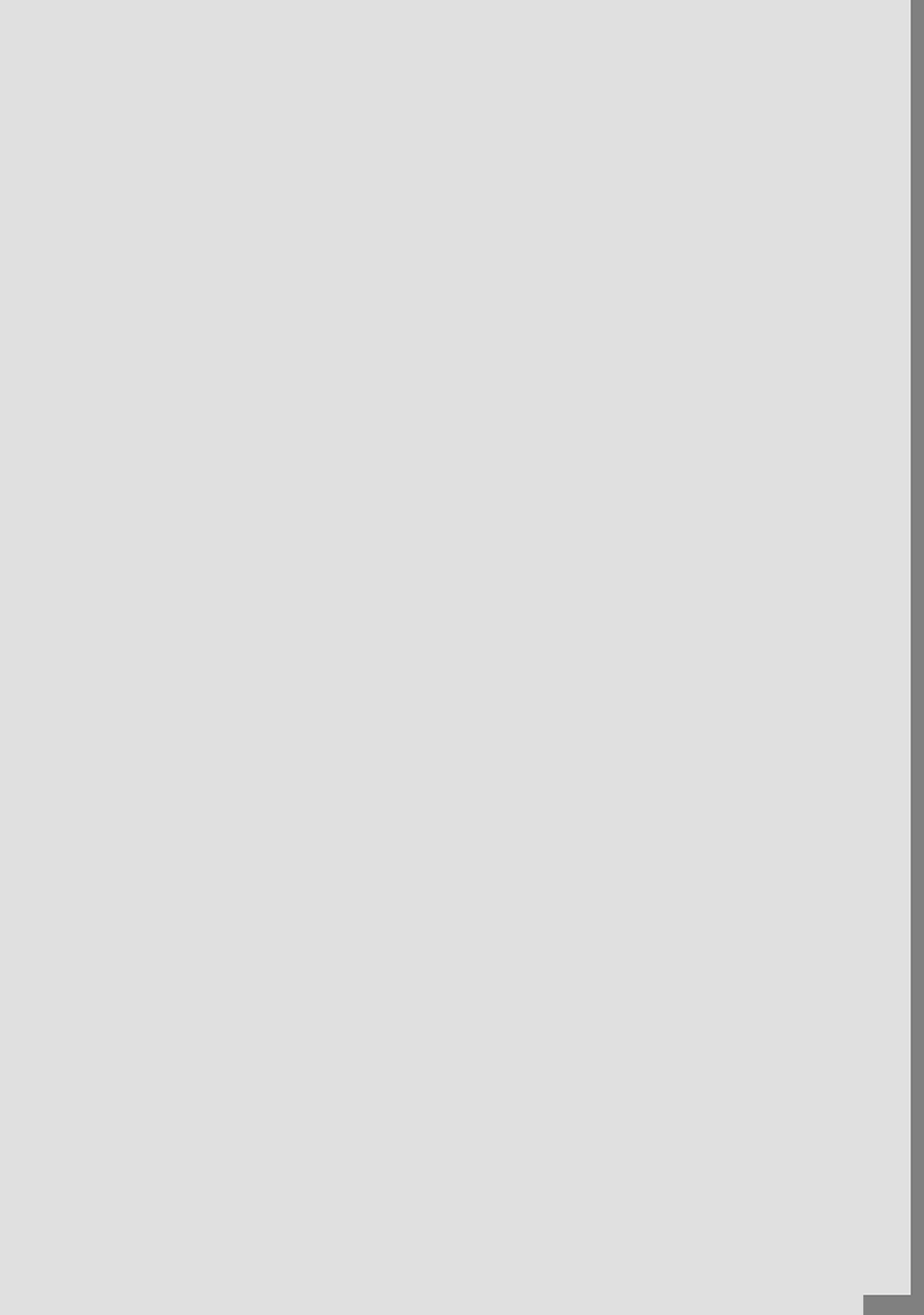
Cette publication annuelle fournit dans une première partie les données caractéristiques d'exploitation pour l'année écoulée, indique la structure du parc nucléaire en précisant la situation des centrales en service et en construction et analyse la disponibilité en énergie, notamment en fonction de l'âge et de la filière des réacteurs.

La deuxième partie de l'ouvrage donne pour chaque centrale de la Communauté l'exploitation mensuelle au cours de l'année écoulée ainsi que les données historiques annuelles depuis le premier couplage. Y sont également repris les diagrammes de charge annuels avec les causes des indisponibilités les plus importantes.

THIS PUBLICATION IS OBTAINABLE FROM :

COMMANDES A ADRESSER A :

OFFICE DES PUBLICATIONS OFFICIELLES DES COMMUNAUTES EUROPEENNES  
SERVICE VENTE — L 2985 LUXEMBOURG



**Salg og abonnement · Verkauf und Abonnement · Πωλήσεις και συνδρομές · Sales and subscriptions  
Vente et abonnements · Vendita e abbonamenti · Verkoop en abonnementen**

---

**BELGIQUE/BELGIË**

---

**Moniteur belge/Belgisch Staatsblad**  
Rue de Louvain 40-42/Leuvensestraat 40-42  
1000 Bruxelles/1000 Brussel  
Tél. 512 00 26  
CCP/Postrekening 000-2005502-27

Sous-dépôts/Agentschappen:

**Librairie européenne/  
Europese Boekhandel**  
Rue de la Loi 244/Wetstraat 244  
1040 Bruxelles/1040 Brussel

**CREDOC**

Rue de la Montagne 34/Bergstraat 34  
Bte 11/Bus 11  
1000 Bruxelles/1000 Brussel

---

**DANMARK**

---

**Schultz Forlag**  
Møntergade 21  
1116 København K  
Tlf: (01) 12 11 95  
Girokonto 200 11 95

---

**BR DEUTSCHLAND**

---

**Verlag Bundesanzeiger**  
Breite Straße  
Postfach 01 80 06  
5000 Köln 1  
Tel. (02 21) 20 29-0  
Fernschreiber:  
ANZEIGER BONN 8 882 595

---

**GREECE**

---

**G.C. Eleftheroudakis SA**  
International Bookstore  
4 Nikis Street  
Athens  
Tel. 322 22 55  
Telex 219410 ELEF

Sub-agent for Northern Greece:

**Molho's Bookstore**  
The Business Bookshop  
10 Tsimiski Street  
Thessaloniki  
Tel. 275 271  
Telex 412885 LIMO

---

**FRANCE**

---

**Service de vente en France des publications  
des Communautés européennes**

**Journal officiel**  
26, rue Desaix  
75732 Paris Cedex 15  
Tél. (1) 578 61 39

---

**IRELAND**

---

**Government Publications Sales Office**  
Sun Alliance House  
Molesworth Street  
Dublin 2  
Tel. 71 03 09

or by post

**Stationery Office**  
St Martin's House  
Waterloo Road  
Dublin 4  
Tel. 68 90 66

---

**ITALIA**

---

**Licosa Spa**  
Via Lamarmora, 45  
Casella postale 552  
50 121 Firenze  
Tel. 57 97 51  
Telex 570466 LICOSA I  
CCP 343 509

Subagenti:

**Libreria scientifica Lucio de Biasio - AEIOU**  
Via Meravigli, 16  
20 123 Milano  
Tel. 80 76 79

**Libreria Tassi**

Via A. Farnese, 28  
00 192 Roma  
Tel. 31 05 90

**Libreria giuridica**

Via 12 Ottobre, 172/R  
16 121 Genova  
Tel. 59 56 93

---

**GRAND-DUCHÉ DE LUXEMBOURG**

---

**Office des publications officielles  
des Communautés européennes**  
5, rue du Commerce  
L-2985 Luxembourg  
Tél. 49 00 81 - 49 01 91  
Télex PUBOF - Lu 1322  
CCP 19190-81  
CC bancaire BIL 8-109/6003/200

**Messageries Paul Kraus**

11, rue Christophe Plantin  
L-2339 Luxembourg  
Tél. 48 21 31  
Télex 2515  
CCP 49242-63

---

**NEDERLAND**

---

**Staatsdrukkerij- en uitgeverijbedrijf**

Christoffel Plantijnstraat  
Postbus 20014  
2500 EA 's-Gravenhage  
Tel. (070) 78 99 11

---

**UNITED KINGDOM**

---

**HM Stationery Office**  
HMSO Publications Centre  
51 Nine Elms Lane  
London SW8 5DR  
Tel. 01-211 56 56

Sub-agent:

**Alan Armstrong & Associates Ltd**  
72 Park Road  
London NW1 4SH  
Tel. 01-723 39 02  
Telex 297635 AAALTD G

---

**ESPAÑA**

---

**Mundi-Prensa Libros, S.A.**

Castello 37  
E-28001 Madrid  
Tel. (91) 276 02 53 - 275 46 55  
Telex 49370-MPLI-E

---

**PORTUGAL**

---

**Livraria Bertrand, s.a.r.l.**

Rua João de Deus  
Venda Nova  
Amadora  
Tél. 493 90 50 - 494 87 88  
Telex 12709-LITRAN-P

---

**SCHWEIZ/SUISSE/SVIZZERA**

---

**Librairie Payot**

6, rue Grenus  
1211 Genève  
Tél. 31 89 50  
CCP 12-236

---

**UNITED STATES OF AMERICA**

---

**European Community Information  
Service**

2100 M Street, NW  
Suite 707  
Washington, DC 20037  
Tel. (202) 862 9500

---

**CANADA**

---

**Renouf Publishing Co., Ltd**

61 Sparks Street  
Ottawa  
Ontario K1P 5R1  
Tel. Toll Free 1 (800) 267 4164  
Ottawa Region (613) 238 8985-6  
Telex 053-4936

---

**JAPAN**

---

**Kinokuniya Company Ltd**

17-7 Shinjuku 3-Chome  
Shinjuku-ku  
Tokyo 160-91  
Tel. (03) 354 0131

**Journal Department**

PO Box 55 Chitose  
Tokyo 156  
Tel. (03) 439 0124

Öffentliche Preise in Luxemburg (ohne MwSt.)  Price (excluding VAT) in Luxembourg  
 Prix publics au Luxembourg (TVA exclue)

	ECU	BFR	DM	FF	IRL	UKL	USD
Einzelpreis ● Single copy ● Prix par numéro	2,87	130	6,50	20	2,10	1,70	2,50
Abonnement ● Subscription	15,43	700	35	106	11,20	9,25	11,20
Kohle + Kohlenwasserstoffe + Elektrizität Coal + Hydrocarbons + Electrical energy	44,07	2000	100	303	31,90	26	33
Charbon + Hydrocarbures + Energie électrique							



KONTORET FOR DE EUROPÆISKE FÆLLESSKABERS OFFICIELLE PUBLIKATIONER  
 AMT FÜR AMTLICHE VERÖFFENTLICHUNGEN DER EUROPÄISCHEN GEMEINSCHAFTEN  
 ΥΠΗΡΕΣΙΑ ΕΠΙΣΗΜΩΝ ΕΚΔΟΣΕΩΝ ΤΩΝ ΕΥΡΩΠΑΪΚΩΝ ΚΟΙΝΟΤΗΤΩΝ  
 OFFICE FOR OFFICIAL PUBLICATIONS OF THE EUROPEAN COMMUNITIES  
 OFFICE DES PUBLICATIONS OFFICIELLES DES COMMUNAUTÉS EUROPÉENNES  
 UFFICIO DELLE PUBBLICAZIONI UFFICIALI DELLE COMUNITÀ EUROPEE  
 BUREAU VOOR OFFICIELE PUBLIKATIES DER EUROPESE GEMEENSCHAPPEN



CA-AN-85-010-3A-C