

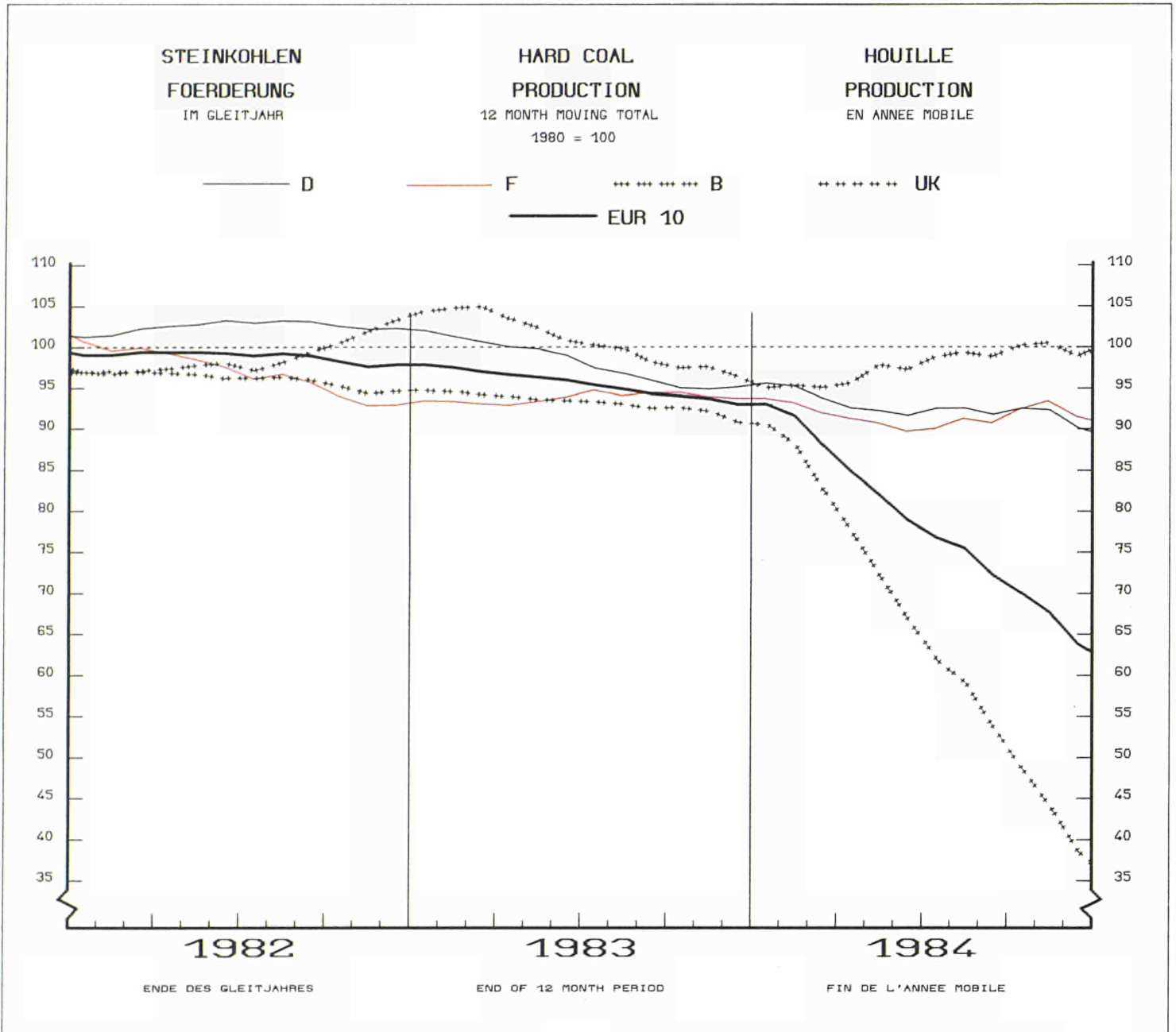
KOHLE

COAL

CHARBON



Monatlich Monthly Mensuel



ANLAGE : Inlandlieferungen von Steinkohle 1984

IN ANNEX : Inland deliveries of hard coal by country during 1984

EN ANNEXE : Livraisons de la houille à l'intérieur des pays en 1984

Hinweis

1. Das Statistische Amt veröffentlicht drei gesonderte Monatsbulletins für die Energiebereiche:
Kohle – Kohlenwasserstoffe – Elektrizität

Jedes dieser Bulletins enthält:

- einen unveränderlichen Teil mit den auf den neuesten Stand gebrachten monatlichen Hauptreihen
- einen veränderlichen Teil über wichtige Aspekte der neuesten Entwicklung, der in der Anlage auch die vorläufigen Angaben der jährlichen Bilanzen enthält, sobald sie verfügbar sind

2. Der Leser findet auf Seite 10 die Erläuterungen zu den monatlichen Tabellen

3. Zuständig für alle Informationen über die Kohle:

A. BRÜCK – Tel. 4 30 11, App. 3285

Note

1. The Statistical Office publishes three series of monthly energy bulletins:
Coal – Hydrocarbons – Electrical energy

Each of these bulletins consists of:

- a permanent section giving updated principal monthly statistical series
- a variable section on important aspects of the latest developments, which contains in annexe data on the annual balance-sheet (which may be definitive or provisional) as such information becomes available

2. The reader will find on page 10 the explanatory notes for the monthly tables

3. For any information dealing with coal, please contact:

A. BRÜCK – Tel. 4 30 11, ext. 3285

Avertissement

1. L'Office Statistique publie trois séries de bulletins mensuels sur l'énergie, à savoir:
Charbon – Hydrocarbures – Energie électrique

Chacun de ces bulletins est constitué:

- d'une partie fixe fournissant la mise à jour des principales séries statistiques mensuelles
- d'une partie variable relatant les aspects importants des dernières évolutions et présentant en annexe les données, même provisoires, des bilans annuels au fur et à mesure de leur disponibilité.

2. Le lecteur trouvera en page 10 les notes explicatives relatives aux tableaux mensuels.

3. Pour toute information concernant les statistiques du charbon, s'adresser à:

A. BRÜCK – Tél. 4 30 11, poste 3285

	EUR - 10	B.R. DEUTSCH- LAND	FRANCE	ITALIA	NEDERLAND	BELGIQUE BELGIE	LUXEM- BOURG	UNITED KINGDOM	IRELAND	DANMARK	ELLAS
STEINKOHLENBERGBAU											
HARD COAL MINES											
MINES DE HOUILLE											
FOERDERUNG	PRODUCTION 1000 T (T=T)										PRODUCTION
1983	229263	89620	17022	-	-	6098	-	116448	75	-	-
1984	157132	84868	16594	-	-	6298	-	49300	72	-	-
1983 DEC	20971	8271	1502	-	-	504	-	10687	7	-	-
1984 JAN	17718	8294	1602	-	-	531	-	7285	6	-	-
FEB	16829	7141	1388	-	-	581	-	7713	6	-	-
MAR	15550	7402	1515	-	-	598	-	6029	6	-	-
APR	10886	6308	1399	-	-	520	-	2653	6	-	-
MAI	11922	7055	1408	-	-	570	-	2883	6	-	-
JUN	11864	6610	1402	-	-	427	-	3419	6	-	-
JUL	11376	7437	1030	-	-	381	-	2522	6	-	-
AUG	11303	7124	1012	-	-	493	-	2668	6	-	-
SEP	11873	6334	1433	-	-	484	-	3616	6	-	-
OCT	13368	7632	1722	-	-	639	-	3369	6	-	-
NOV	12945	7353	1531	-	-	625	-	3430	6	-	-
DEC	11550	6179	1152	-	-	462	-	3751	6	-	-
1985 JAN	12515	7270	1439	-	-	609	-	3191	6	-	-
FEB	:	7400	1374	-	-	576	-	:	6	-	-
84 JAN-FEB	34547	15435	2990	-	-	1112	-	14998	12	-	-
85 JAN-FEB	:	14670	2813	-	-	1185	-	:	12	-	-
1985/84 %	:	-5,0	-5,9	-	-	6,6	-	:	-	-	-
GESAMTBESTAENDE BEI DEN ZECHEN											
TOTAL COLLIERY STOCKS											
1000 T (T=T)											
1983	50820	20639	4807	-	-	851	-	24493	30	-	-
1984	41725	16294	3796	-	-	645	-	20960	30	-	-
1983 NOV	52784	21597	5226	-	-	890	-	25041	30	-	-
DEC	50820	20639	4807	-	-	851	-	24493	30	-	-
1984 JAN	50119	20761	4562	-	-	845	-	23921	30	-	-
FEB	48277	20034	4274	-	-	856	-	23083	30	-	-
MAR	46107	19082	4017	-	-	862	-	22116	30	-	-
APR	45410	18228	4035	-	-	896	-	22221	30	-	-
MAI	45506	18052	4070	-	-	908	-	22446	30	-	-
JUN	45871	17867	4476	-	-	822	-	22676	30	-	-
JUL	46504	18623	4415	-	-	837	-	22599	30	-	-
AUG	47212	19055	4504	-	-	810	-	22813	30	-	-
SEP	46159	18542	4507	-	-	710	-	22370	30	-	-
OCT	45322	18302	4400	-	-	720	-	21870	30	-	-
NOV	44435	18021	4360	-	-	710	-	21314	30	-	-
DEC	41725	16294	3796	-	-	645	-	20960	30	-	-
1985 JAN	42086	17078	3582	-	-	644	-	20752	30	-	-
85/84 JANX	-16,0	-17,7	-21,5	-	-	-23,8	-	-13,2	-	-	-
BESCHAEFTIGTE UNTER TAGE											
PERSONNEL EMPLOYED UNDERGROUND											
1000											
1983 NOV	312,4	116,4	26,7	-	-	16,0	-	153,0	0,3	-	-
DEC	310,0	115,3	26,4	-	-	16,0	-	152,0	0,3	-	-
1984 JAN	306,4	114,8	26,3	-	-	15,0	-	150,0	0,3	-	-
FEB	305,6	115,1	26,2	-	-	15,0	-	149,0	0,3	-	-
MAR	302,4	114,1	26,0	-	-	15,0	-	147,0	0,3	-	-
APR	299,6	112,6	25,7	-	-	15,0	-	146,0	0,3	-	-
MAI	297,7	111,8	25,6	-	-	15,0	-	145,0	0,3	-	-
JUN	296,6	112,0	25,3	-	-	15,0	-	144,0	0,3	-	-
JUL	296,7	112,3	25,1	-	-	15,0	-	144,0	0,3	-	-
AUG	294,8	111,7	24,8	-	-	15,0	-	143,0	0,3	-	-
SEP	292,6	110,7	24,6	-	-	15,0	-	142,0	0,3	-	-
OCT	290,4	109,7	24,4	-	-	14,0	-	142,0	0,3	-	-
NOV	289,7	109,3	24,1	-	-	14,0	-	142,0	0,3	-	-
DEC	288,6	109,1	23,8	-	-	14,4	-	141,0	0,3	-	-
1985 JAN	288,4	109,1	23,6	-	-	14,4	-	141,0	0,3	-	-
LEISTUNG UNTER TAGE JE MANN UND STUNDE											
UNDERGROUND OUTPUT PER MANHOUR											
KG=KG											
1983	451	553	374	-	-	297	-	410	-	-	-
1984	-	574	387	-	-	322	-	-	-	-	-
1983 NOV	448	549	349	-	-	315	-	407	-	-	-
DEC	455	600	381	-	-	313	-	390	-	-	-
1984 JAN	439	557	376	-	-	301	-	366	-	-	-
FEB	432	556	367	-	-	314	-	368	-	-	-
MAR	441	561	380	-	-	329	-	349	-	-	-
APR	470	579	381	-	-	334	-	333	-	-	-
MAI	480	580	372	-	-	326	-	358	-	-	-
JUN	473	575	388	-	-	312	-	351	-	-	-
JUL	488	576	368	-	-	329	-	329	-	-	-
AUG	490	575	399	-	-	317	-	355	-	-	-
SEP	464	576	381	-	-	306	-	351	-	-	-
OCT	486	582	385	-	-	327	-	386	-	-	-
NOV	483	578	386	-	-	339	-	384	-	-	-
DEC	475	586	394	-	-	331	-	363	-	-	-
1985 JAN	457	555	379	-	-	316	-	346	-	-	-

	EUR - 10	B.R. DEUTSCH- LAND	FRANCE	ITALIA	NETHERLAND	BELGIQUE BELGIE	LUXEM- BOURG	UNITED KINGDOM	IRELAND	DANMARK	ELLAS
STEINKOHLE											
	HARD COAL										
	1000 T										
EINFUHREN AUS DEN USA.	IMPORTS FROM THE USA.										
	1983	1859	4049	7878	3505	2305	9	1136	155	1590	1063
	1984	1191	3483	6940		3270	6	3336	126	678	613
1983	OCT	2249	226	336	592	276	-	113	-	112	138
	NOV	1751	129	246	694	312	-	1	27	124	35
	DEC	1021	142	114	248	65	-	-	25	169	141
1984	JAN	1921	47	426	488	360	-	131	24	27	152
	FEB	1611	52	338	469	436	-	108	23	-	83
	MAR	1499	23	241	581	317	-	78	-	3	50
	APR	2056	123	391	771	136	-	274	-	3	47
	MAI	2756	172	440	854	536	1	168	24	67	34
	JUN	2320	73	446	479	456	2	430	-	80	51
	JUL	2508	210	275	705	489	2	280	24	119	83
	AUG	1768	225	386	423	166	1	376	-	69	1
	SEP	2423	75	236	611	433	-	407	1	151	54
	OCT	1687	72	31	670	147	-	235	10	97	1
	NOV		57	273	470		-	482	10	62	-
	DEC		62	-	419		-	367	10	-	57
1984/83 %		-35,9	-14,0	-11,9		41,9	-33,3	193,7	-46,8	-57,4	-41,5
EINFUHREN AUS KANADA	IMPORTS FROM CANADA										
	1983	933	42	70	54	4	-	-	-	286	-
	1984	456	504	53		299	-	116	-	433	-
1983	OCT	154	69	18	20	-	-	-	-	47	-
	NOV	28	15	1	-	12	-	-	-	-	-
	DEC	132	82	-	-	-	-	-	-	50	-
1984	JAN	15	15	-	-	-	-	-	-	-	71
	FEB	224	-	14	16	32	-	-	-	162	-
	MAR	122	56	55	11	-	-	-	-	-	-
	APR	-	-	-	-	-	-	-	-	-	-
	MAI	126	19	78	-	29	-	-	-	-	-
	JUN	121	58	55	-	-	-	8	-	-	-
	JUL	212	91	-	-	1	55	10	-	55	-
	AUG	119	58	56	-	-	-	5	-	-	-
	SEP	238	16	-	-	56	112	-	-	54	-
	OCT	300	66	117	-	-	-	38	-	-	-
	NOV	168	47	16	-	-	-	53	-	52	-
	DEC		30	113	26		-	55	-	110	-
EINFUHREN AUS AUSTRALIEN	IMPORTS FROM AUSTRALIA										
	1983	8646	362	2247	1699	1472	347	1967	-	552	-
	1984		695	4704	2637		378	1859	-	1759	593
1983	OCT	586	-	101	229	156	-	100	-	-	-
	NOV	996	20	297	184	185	55	157	-	98	-
	DEC	612	63	-	167	208	55	43	-	76	-
1984	JAN	1057	-	453	169	217	-	187	-	31	-
	FEB	758	131	112	109	270	58	78	-	-	-
	MAR	1027	79	288	179	290	72	119	-	-	-
	APR	794	6	409	242	47	-	56	-	34	-
	MAI	930	14	179	96	77	59	263	-	242	-
	JUN	861	21	309	174	101	59	-	-	197	113
	JUL	1021	133	82	262	244	60	8	-	232	14
	AUG	1787	35	946	166	380	19	107	-	134	180
	SEP	1542	65	387	222	442	30	308	-	88	20
	OCT	1754	51	627	155	524	8	341	-	48	95
	NOV		96	347	325		10	267	-	395	26
	DEC		64	565	538		3	125	-	358	145
1984/83 %			92,0	109,3	55,2		8,9	-5,5		309,1	-

	EUR - 10	B.R. DEUTSCH- LAND	FRANCE	ITALIA	NETHERLAND	BELGIQUE BELGIE	LUXEM- BOURG	UNITED KINGDOM	IRELAND	DANMARK	ELLAS	
STEINKOHLE												
	HARD COAL											
	1000 T											
LIEFERUNGEN AN KRAFTWERKE	DELIVERIES TO POWER STATIONS							LIVRAISONS AUX CENTRALES ELECTRIQUES				
1982	185412	44410	22706	7257	4542	7261	-	90320	41	8875	-	
1983	176362	46456	19630	6859	3900	5815	-	85220	47	8435	-	
1983 OCT	14555	4224	1342	361	480	449	-	6786	6	907	-	
NOV	17360	4410	1936	529	343	507	-	8916	5	714	-	
DEC	14624	4905	1612	446	269	609	-	5683	3	1097	-	
1984 JAN	14691	4359	2261	542	373	378	-	6321	2	455	-	
FEB	13954	4283	1887	518	517	501	-	5670	2	576	-	
MAR	13532	4596	2279	749	434	273	-	4596	-	605	-	
APR	8814	3836	1821	671	199	426	-	1286	-	575	-	
MAI	9012	3746	1094	728	404	503	-	1667	2	868	-	
JUN	8956	3388	1173	863	452	312	-	2113	3	652	-	
JUL	8595	3299	1202	800	400	342	-	1882	4	666	-	
AUG	9395	3397	1859	869	313	241	-	1875	4	837	-	
SEP	10782	3420	1899	594	485	454	-	3026	5	899	-	
OCT	11934	4136	2022	776	452	692	-	2808	4	1044	-	
NOV	11284	4329	1692	728	400	255	-	2830	4	1046	-	
DEC	10831	3625	1823	869	400	389	-	2848	4	873	-	
83 JAN-NOV	161207	41462	17996	6413	3923	4499	-	79537	39	7338	-	
84 JAN-NOV	120949	42789	19189	7838	4429	4377	-	34074	30	8223	-	
1984/83 %	-25,0	3,2	6,6	22,2	12,9	-2,7	-	-57,2	-23,1	12,1	-	
LIEFERUNGEN AN KOKEREIEN	DELIVERIES TO COKING PLANTS							LIVRAISONS AUX COKERIES				
1982	80183	34262	12827	10248	3420	7554	-	11872	-	-	-	
1983	69537	29709	10629	8740	2710	6070	-	11679	-	-	-	
1983 OCT	6085	2570	940	753	155	560	-	1107	-	-	-	
NOV	6260	2478	1080	812	306	599	-	985	-	-	-	
DEC	5483	2474	762	507	170	499	-	1071	-	-	-	
1984 JAN	6216	2416	1159	943	366	638	-	694	-	-	-	
FEB	5685	2362	926	797	322	482	-	796	-	-	-	
MAR	5959	2464	1023	575	349	726	-	822	-	-	-	
APR	5551	2234	1002	1020	152	592	-	551	-	-	-	
MAI	6420	2380	1192	934	245	812	-	857	-	-	-	
JUN	5580	2264	1042	783	312	709	-	470	-	-	-	
JUL	5681	2246	840	1016	350	758	-	471	-	-	-	
AUG	5808	2239	1205	839	421	501	-	603	-	-	-	
SEP	6066	2167	804	902	244	1004	-	945	-	-	-	
OCT	6211	2361	1061	829	498	680	-	782	-	-	-	
NOV	5902	2283	802	850	350	643	-	974	-	-	-	
DEC	5525	2244	812	850	350	471	-	798	-	-	-	
83 JAN-NOV	64241	27235	9915	8233	2679	5571	-	10608	-	-	-	
84 JAN-NOV	65079	25416	11056	9488	3609	7545	-	7965	-	-	-	
1984/83 %	1,3	-6,7	11,5	15,2	34,7	35,4	-	-24,9	-	-	-	
LIEFERUNGEN AN INDUSTRIE INSGESAMT	DELIVERIES TO ALL INDUSTRIES							LIVR. A L'ENSEMBLE DE L'INDUSTRIE				
1982	25167	9055	4190	1996	234	1249	275	7122	221	336	489	
1983	25503	9533	3539	2233	240	903	164	7193	304	344	1050	
1983 OCT	2349	910	349	185	17	53	7	658	34	38	98	
NOV	2578	939	421	185	59	132	12	659	40	42	89	
DEC	2384	931	353	185	28	32	10	659	42	40	104	
1984 JAN	2197	807	347	185	100	52	26	514	24	39	103	
FEB	1980	796	258	185	48	37	3	514	20	34	85	
MAR	2119	825	289	185	56	72	13	514	15	40	110	
APR	2024	877	279	185	49	68	4	409	9	31	113	
MAI	1974	768	233	185	70	110	16	409	28	44	111	
JUN	2022	814	340	185	37	51	20	410	24	41	100	
JUL	1701	571	226	185	147	20	10	384	23	17	118	
AUG	1898	721	298	185	24	93	24	384	20	36	113	
SEP	2019	774	373	185	71	39	13	384	26	34	120	
OCT	:	854	391	185	59	73	33	:	20	43	117	
NOV	:	846	289	185	40	74	6	:	20	38	105	
DEC	:	1047	328	185	40	82	22	:	20	48	139	
LIEFERUNGEN AN HAUSHALTE U. DEPUTATE	DELIV. TO HOUSEHOLDS AND MINERS' COAL							LIVRAISONS FOYERS DOMEST. ET PERSONNEL				
1982	16474	1352	2058	174	72	1232	8	10301	1046	228	3	
1983	15944	1308	2194	160	70	1147	4	9647	1142	269	3	
1983 OCT	1408	120	204	15	5	105	-	846	93	20	-	
NOV	1538	142	262	15	6	103	-	846	140	23	1	
DEC	1668	192	318	15	4	117	-	849	147	25	1	
1984 JAN	1433	138	254	18	1	98	-	740	163	21	-	
FEB	1392	129	228	18	3	98	-	740	137	39	-	
MAR	1386	125	221	18	1	108	-	742	125	45	1	
APR	966	105	165	18	1	98	-	453	92	34	-	
MAI	902	93	126	18	2	109	-	453	51	50	-	
JUN	877	85	141	18	2	97	-	453	35	46	-	
JUL	682	59	88	10	3	71	-	408	23	20	-	
AUG	712	70	55	10	5	89	-	408	34	41	-	
SEP	933	142	153	10	4	86	-	410	90	37	1	
OCT	:	106	217	10	4	91	-	:	80	49	1	
NOV	:	117	242	10	5	102	-	:	80	42	2	
DEC	:	71	263	10	5	91	-	:	80	53	-	

	EUR - 10	B. R. DEUTSCH- LAND	FRANCE	ITALIA	NEDERLAND	BELGIQUE BELGIE	LUXEM- BOURG	UNITED KINGDOM	IRELAND	DANMARK	ELLAS
STEINKOHLKOKS											
HARD COKE											
1000 T											
COKE DE FOUR											
ERZEUGUNG											
PRODUCTION											
1983	53566	22772	8457	6492	2206	5106	-	8533	-	-	-
1984	52756	21140	9005	6936	2725	5926	-	7024	-	-	-
1983 NOV	4428	1866	709	534	173	454	-	692	-	-	-
DEC	4638	1889	759	543	187	469	-	791	-	-	-
1984 JAN	4517	1903	772	549	212	455	-	626	-	-	-
FEB	4334	1786	713	531	206	459	-	639	-	-	-
MAR	4672	1873	752	589	236	500	-	722	-	-	-
APR	4184	1721	742	586	217	484	-	434	-	-	-
MAI	4364	1777	779	594	223	519	-	472	-	-	-
JUN	4317	1730	748	576	223	498	-	542	-	-	-
JUL	4352	1738	776	592	242	503	-	501	-	-	-
AUG	4320	1709	716	598	243	481	-	573	-	-	-
SEP	4271	1687	740	585	230	493	-	536	-	-	-
OCT	4392	1745	757	576	233	517	-	564	-	-	-
NOV	4363	1700	743	580	217	495	-	628	-	-	-
DEC	4668	1769	767	580	243	522	-	787	-	-	-
1985 JAN	:	1842	750	580	240	500	-	660	-	-	:
85/84 JAN%	:	-3,2	-2,8	5,6	13,2	9,9	-	5,4	-	-	:
BESTAENDE BEI DEN KOKEREIEN											
STOCKS BY COKING PLANTS											
STOCKS DANS LES COKERIES											
1983	15777	12439	816	785	17	114	-	1566	-	-	40
1984	10314	7671	409	500	13	71	-	1627	-	-	23
1983 NOV	15613	12475	875	765	31	97	-	1328	-	-	42
DEC	15777	12439	816	785	17	114	-	1566	-	-	40
1984 JAN	15688	12498	889	763	17	104	-	1377	-	-	40
FEB	15422	12341	809	757	11	84	-	1379	-	-	41
MAR	15259	12060	785	757	11	87	-	1537	-	-	42
APR	14776	11659	772	765	11	89	-	1420	-	-	60
MAI	14177	11202	735	704	6	61	-	1411	-	-	58
JUN	13692	10752	648	639	5	65	-	1529	-	-	54
JUL	13072	10254	646	615	5	62	-	1440	-	-	50
AUG	12774	9880	704	583	12	75	-	1479	-	-	41
SEP	12314	9256	618	602	11	75	-	1715	-	-	37
OCT	11438	8669	532	525	9	65	-	1601	-	-	37
NOV	10714	8056	459	500	6	46	-	1617	-	-	30
DEC	10314	7671	409	500	13	71	-	1627	-	-	23
1985 JAN	:	7365	450	500	:	:	-	1621	-	-	25
85/84 JAN%	:	-41,1	-49,4	-34,5	:	:	-	17,7	-	-	-37,5
BEZUEGE AUS DER GEMEINSCHAFT											
SUPPLIES FROM THE COMMUNITY											
RECEPTIONS EN PROV. DE LA COMMUNAUTE											
1983	4775	505	1469	84	628	356	1614	42	7	53	17
1984	:	608	1972	54	:	653	1874	1198	5	58	16
1983 OCT	449	60	160	7	34	32	141	7	-	8	-
NOV	412	38	153	7	25	37	147	2	-	2	1
DEC	508	50	180	7	51	45	148	14	2	10	1
1984 JAN	487	41	185	-	25	63	158	2	-	8	5
FEB	455	52	156	7	27	41	165	-	-	6	1
MAR	500	63	155	6	47	50	167	5	-	5	2
APR	647	59	164	7	54	56	146	160	-	1	-
MAI	587	58	155	7	56	48	154	106	-	3	-
JUN	547	53	161	3	60	52	143	71	-	4	-
JUL	636	52	165	12	49	63	153	136	3	2	1
AUG	579	51	82	12	52	47	138	190	1	6	-
SEP	645	50	176	-	49	49	168	145	1	3	4
OCT	705	41	195	-	54	60	175	172	-	7	1
NOV	:	43	196	-	:	53	165	124	-	10	2
DEC	:	45	182	-	:	71	142	87	-	3	-
LIEFERUNGEN AN EISENSCHAFFENDE INDUST.											
DELIVERIES TO IRON AND STEEL INDUSTRIES											
LIVRAISONS A L'INDUSTRIE SIDERURGIQUE											
1982	46303	16391	9083	6324	2033	4980	1681	5772	-	18	21
1983	41743	15546	6373	5529	1942	4742	1627	5940	-	11	33
1983 SEP	3484	1280	536	482	177	344	140	521	-	1	3
OCT	3698	1427	530	516	158	426	141	496	-	1	3
NOV	3588	1399	510	466	156	410	147	496	-	1	3
DEC	3507	1249	569	489	166	388	147	496	-	1	2
1984 JAN	3597	1329	600	448	166	422	158	470	-	1	3
FEB	3672	1417	573	440	157	447	165	470	-	1	2
MAR	3981	1545	596	514	204	483	167	469	-	1	2
APR	3788	1432	585	500	184	441	146	497	-	1	2
MAI	4018	1539	621	472	198	533	154	497	-	1	3
JUN	3949	1484	608	495	202	514	143	497	-	1	5
JUL	:	1557	599	552	242	456	153	:	-	1	6
AUG	:	1432	454	542	209	423	137	:	-	1	5
SEP	:	1525	589	514	199	445	173	:	-	1	5
OCT	:	1557	597	:	199	480	184	:	-	1	5
NOV	:	1484	592	:	:	473	142	:	-	1	4
83 JAN-NOV	38326	14297	5878	5040	1776	4354	1480	5459	-	10	32
84 JAN-NOV	:	16301	6414	:	:	5117	1722	:	-	10	42
1984/83 %	:	14,0	9,1	:	:	17,5	16,4	:	-	-	31,3

	E U R -	B. R.	FRANCE	ITALIA	NEDERLAND	BELGIQUE	LUXEM-	UNITED	IRELAND	DANMARK	ELLAS
	1 0	DEUTSCH-				BELGIE	BOURG	KINGDOM			
		LAND									

ERZEUGUNG ANDERER FESTER BRENNSTOFFE

PRODUCTION OF OTHER SOLID FUELS

PRODUCTION AUTRES COMBUST.SOLIDES

1000 T

STEINKOHLBRIKETT

PATENT FUEL

AGGLOMERES DE HOUILLE

	1983	1984	1983	1984	1983	1984	1983	1984	1983	1984	1983	1984
	3599	3137	1244	1472	1509	1448	-	-	45	45	801	172
1983 NOV	358		146		144		-	-	5		63	
DEC	389		139		167		-	-	6		77	
1984 JAN	339		121		153		-	-	5		60	
FEB	290		94		131		-	-	5		60	
MAR	256		97		116		-	-	4		39	
APR	194		95		95		-	-	4			
MAI	233		103		128		-	-	2			
JUN	209		84		123		-	-	2			
JUL	167		105		62		-	-				
AUG	182		125		55		-	-	2			
SEP	266		132		129		-	-				
OCT	337		175		157		-	-	5			
NOV	339		176		158		-	-	5			
DEC	282		130		135		-	-	4		13	
1985 JAN	331		162		150		-	-	2		17	

JUNGERE BRAUNKOHL

BROWN COAL

LIGNITE RECENT

	1983	1984	1983	1984	1983	1984	1983	1984	1983	1984	1983	1984
	142310	160175	108867	126804	1098	891	1751	1801	-	-	-	-
1983 NOV	13759		11061		146		153		-	-	-	2399
DEC	14592		11931		188		186		-	-	-	2287
1984 JAN	15236		12238		157		151		-	-	-	2690
FEB	13876		11155		168		150		-	-	-	2403
MAR	13790		10771		173		161		-	-	-	2685
APR	12169		9638		120		107		-	-	-	2304
MAI	13073		10150		20		177		-	-	-	2726
JUN	11854		9260		-		151		-	-	-	2443
JUL	12804		10154		-		167		-	-	-	2483
AUG	13617		10697		-		134		-	-	-	2786
SEP	13441		10580		57		145		-	-	-	2659
OCT	13809		11077		74		158		-	-	-	2500
NOV	13166		10454		62		150		-	-	-	2500
DEC	13340		10630		60		150		-	-	-	2500
1985 JAN	14496		11789		60		147		-	-	-	2500
85/84 JANZ!	-4,9		-3,7		-61,8		-2,6		-	-	-	-7,1

AELTERE BRAUNKOHL

BLACK LIGNITE

LIGNITE ANCIEN

	1983	1984	1983	1984	1983	1984	1983	1984	1983	1984	1983	1984
	1501	1575	-	-	1501	1575	-	-	-	-	-	-
1983 NOV	124		-		124		-		-		-	
DEC	132		-		132		-		-		-	
1984 JAN	170		-		170		-		-		-	
FEB	127		-		127		-		-		-	
MAR	143		-		143		-		-		-	
APR	139		-		139		-		-		-	
MAI	133		-		133		-		-		-	
JUN	126		-		126		-		-		-	
JUL	125		-		125		-		-		-	
AUG	107		-		107		-		-		-	
SEP	109		-		109		-		-		-	
OCT	134		-		134		-		-		-	
NOV	132		-		132		-		-		-	
DEC	130		-		130		-		-		-	
1985 JAN	130		-		130		-		-		-	

BRAUNKOHLBRIKETT

BROWN COAL BRIQUETTES

BRIQUETTES DE LIGNITE

	1983	1984	1983	1984	1983	1984	1983	1984	1983	1984	1983	1984
	5984	6348	5868	6194	-	-	-	-	-	-	-	116
1983 NOV	568		548		-		-		-		-	20
DEC	521		507		-		-		-		-	14
1984 JAN	531		513		-		-		-		-	18
FEB	491		480		-		-		-		-	11
MAR	533		515		-		-		-		-	18
APR	459		443		-		-		-		-	16
MAI	501		493		-		-		-		-	8
JUN	510		493		-		-		-		-	17
JUL	535		527		-		-		-		-	8
AUG	566		549		-		-		-		-	17
SEP	547		536		-		-		-		-	11
OCT	585		575		-		-		-		-	10
NOV	593		583		-		-		-		-	10
DEC	497		487		-		-		-		-	10
1985 JAN	540		530		-		-		-		-	10

ERLÄUTERUNGEN

Die errechneten Daten sind in metrischen Tonnen ausgedrückt. (Tonne = Tonne)

- Vereinigtes Königreich – Alle monatlichen Angaben mit Ausnahme derjenigen für den Außenhandel beziehen sich auf Zeiträume von 4 bis 5 Wochen (4 Wochen für die beiden ersten Monate, 5 Wochen für den letzten Monat eines jeden Quartals).
- Bestände – Alle Angaben über die Bestände beziehen sich auf das Ende des Berichtszeitraums.
– Für die Bundesrepublik Deutschland sind die Bestände der Steinkohlen- bzw. Kokserzeuger außerhalb der Zechen bzw. Kokereien (Nationale Steinkohlenreserven) auch in den Beständen enthalten.
- Außenhandel – Die veröffentlichten Daten sind den Meldungen der Importeure und Exporteure entnommen. Sie können daher von den Angaben abweichen, die von den Zollbehörden aufgestellt und in der Außenhandelsstatistik veröffentlicht werden.
– Wegen der unterschiedlichen Erfassung der Aus- und Einfuhren (Fristen, Zwischenschaltung des Handels, Umleitung, Umladen, unterschiedliche Klassifizierung usw.) stimmen die Lieferungen an ein Gemeinschaftsland nicht genau mit den Bezügen dieses Landes überein. Die Angaben in der Tabelle "Lieferungen an die Gemeinschaft" können daher geringfügig von den Mengen abweichen, die in der Tabelle "Bezüge aus der Gemeinschaft" ausgewiesen werden.
– Die Direktimporte von Steinkohle für die in der Bundesrepublik Deutschland stationierten amerikanischen Truppen sind in den Zahlen der Tabellen "Einfuhren aus dritten Ländern" und "Einfuhren aus den USA" enthalten.
- Steinkohle – Die Förderung umfaßt auch die Kohlegewinnung der Kleinzechen und Tagebaubetriebe.
– Die Angaben über die im Untertagebereich Beschäftigten beziehen sich auf das Ende des Berichtszeitraums.
– Die Leistung für den Untertagebereich wird auf die Arbeitszeit, ausgedrückt in Stunden, bezogen. In den Angaben sind alle unter Tage Beschäftigten, einschließlich Aufsichtspersonal und im Auftrag Dritter Arbeitende erfaßt. Die Bestimmung der Leistung unter Tage umfaßt nur die Kohlegewinnung im eigentlichen Sinne.
– Die "Lieferungen an Kraftwerke" umfassen die Lieferungen an die öffentlichen und zeheneigenen Elektrizitätswerke. Für die Bundesrepublik Deutschland sind außerdem noch die Lieferungen an die Bergbauverbundkraftwerke und an die Kraftwerke der Bundesbahn enthalten. In den "Lieferungen an die Industrie insgesamt" sind die Steinkohlenlieferungen an die Industriekraftwerke (Eigenerzeuger) mit enthalten.
- Kokereien – Alle Angaben über die Kokereien (Steinkohlenlieferungen, Bestände usw.) beziehen sich auf die zechen- und hutteigenen sowie auf die unabhängigen Kokereien insgesamt.
– In der Erzeugung von Hüttenkoks ist auch Steinkohlenschwelkoks, nicht jedoch Braunkohlenskoks enthalten.
- Braunkohlenbriketts – In den Angaben zur Erzeugung sind auch Braunkohlenskoks und Trockenbraunkohle erfaßt.

EXPLANATORY NOTES

The data are expressed in metric tonnes on a tonne = tonne basis.

- United Kingdom – All the monthly data, except those for external trade, refer to periods of four or five weeks (four weeks for the first two months of each quarter and five for the last).
- Stocks – All the data on stocks refer to the end of the period under review.
– For the FR Germany, the stocks held by coal/ coke producers outside the mines/coking plants (Nationale Steinkohlenreserve) are also included.
- External trade – As the data published are taken from the declarations made by importers and exporters, they may differ from the data recorded by the customs services and published in the external trade statistics.
– Owing to differences in recording at the time of export and import (delays, involvement of trade agencies, rerouting, transshipment, differences of classification, etc.), deliveries to a Community country may not coincide exactly with that country's recorded supplies. The data for total 'Deliveries to the Community' may therefore differ slightly from those for total 'Supplies from the Community'.
– Direct imports of coal for American forces stationed in the FR of Germany are included in the figures shown in the tables 'Imports from third-party countries' and 'Imports from the USA'.
- Coal – Production includes that of small and open-cast mines.
– The data on underground personnel refer to the end of period.
– Underground productivity is based on the total working time expressed in hours. The calculations take account of all underground personnel, including officials and persons employed by an outside contractor. Underground productivity is determined only for actual coal mines.
– 'Deliveries to power stations' comprise the quantities delivered to public utility and pithead power stations. For the FR of Germany, deliveries to the 'Bergbauverbundkraftwerke' and the Federal Railway power stations are also included. Supplies of coal to industrial self-producers of electricity are included in the tables 'Deliveries to all industries'.
- Coking plants – All the data on coking plants (deliveries of coal, stocks, etc.) refer to all coking plants (i.e. those operated by mines and steelworks and those run independently).
– The production of hard coke also includes semi-coke. Brown-coal coke is not included.
- Brown-coal – The production data also include pulverized and dried brown-coal.

NOTES EXPLICATIVES

Les données sont exprimées en tonnes métriques, établies sur une comptabilisation tonne = tonne.

- Royaume-Uni – Toutes les données mensuelles, sauf celles du commerce extérieur, se réfèrent à des périodes de 4 ou 5 semaines (4 semaines pour les deux premiers mois de chaque trimestre, 5 pour le dernier).
- Stocks – Toutes les données sur les stocks se réfèrent à la fin de la période considérée.
– Pour la R.F. d'Allemagne, les stocks des producteurs de houille/coke existant hors des mines/cokeries (Nationale Steinkohlenreserve) sont également compris.
- Commerce extérieur – Les données publiées proviennent des déclarations des importateurs et exportateurs, elles peuvent donc différer des données relevées par les services douaniers et publiées dans les Statistiques du Commerce Extérieur.
– Du fait des divergences de relevés à la sortie et à l'entrée (délais, entremise du commerce, déroutement, transbordement, différences de classification, etc.) les livraisons vers un pays de la Communauté peuvent ne pas coïncider exactement avec les réceptions de ce pays. Les données de l'ensemble des "Livraisons à la Communauté" peuvent donc différer légèrement de celles de l'ensemble "Réceptions en provenance de la Communauté".
– Les importations directes de houille destinée aux troupes américaines stationnées en R.F. d'Allemagne sont comprises dans les chiffres des tableaux "Importations en provenance des pays tiers" et "Importations en provenance des Etats-Unis".
- Houille – La production comprend celle des petits mines et des mines à ciel ouvert.
– Les données concernant le personnel employé au fond se réfèrent à la fin de période.
– Le rendement au fond des mines est rapporté à la durée du temps de travail exprimée en heures. Dans les calculs, tout le personnel employé au fond, y compris le personnel de surveillance et celui travaillant sous contrat, est retenu. La détermination du rendement au fond ne porte que sur les exploitations minières proprement dites.
– Les "Livraisons aux centrales électriques" couvrent les quantités livrées aux centrales électriques des services publics et des mines. Pour la R.F. d'Allemagne, les livraisons aux "Bergbauverbundkraftwerke" et aux centrales des chemins de fer fédéraux sont également comprises. L'approvisionnement en houille des autoproducteurs industriels est compris dans les tableaux "Livraisons à l'ensemble de l'industrie".
- Cokeries – Toutes les données concernant les cokeries (livraisons de houille, stocks, etc.) se réfèrent à l'ensemble des cokeries minières, sidérurgiques et indépendantes.
– La production de coke de four comprend également le semi-coke de houille. Le coke de lignite n'est pas compris.
- Briquettes de lignite – Les données se référant à la production comprennent également le poussier de lignite et le lignite séché.

INLANDSLIEFERUNGEN VON STEINKOHLE IM JAHRE 1984

Die Steinkohlelieferungen innerhalb der Gemeinschaft sind 1984 gegenüber 1983 aussergewöhnlich stark zurückgegangen, nämlich von 293 Mio t 1983 auf 246 Mio t 1984, das sind – 47 Mio Tonnen. Dieser Rückgang, der im wesentlichen durch die Arbeitskämpfe im Bergbau des Vereinigten Königreichs im vergangenen Jahr verursacht wurde, wirkt sich sehr unterschiedlich auf die wichtigsten Verbrauchssektoren, die Kraftwerke und die Kokereien, aus, deren Anteil am Kohlemarkt allein 83 o/o ausmacht.

1. Die Kraftwerke

Die Lieferungen auf Gemeinschaftsebene sind um fast 44 Mio t gesunken. Dabei ist jedoch zu berücksichtigen dass der Rückgang allein im Vereinigten Königreich mehr als 48 Mio t ausmacht und dass daher der Rückgang in der Gemeinschaft von um 25 o/o nicht signifikant ist. Die anderen Mitgliedstaaten haben Steinkohle weiterhin ziemlich in unveränderter Menge eingesetzt, und in einigen Ländern hat es sogar Verbrauchssteigerungen gegeben, wie in Frankreich (+ 7 o/o), in Italien (+ 27 o/o) und in den Niederlanden (+ 24 o/o). Griechenland, das seit 1983 Steinkohle gemischt mit einheimischer Braunkohle einsetzt, hat seinen Stein – kohleanteil mehr als verdoppelt.

2. Die Kokereien

Mit dem Wiederaufschwung in der Eisen- und Stahlindustrie ist, anders als im Jahre 1983, ein Wiederaufschwung der Koks-kohlelieferungen an die Kokereien festzustellen. Wie bei den Lieferungen an die Kraftwerke wurde die Versorgung der Kokereien auf Gemeinschaftsebene 1984 durch die aussergewöhnliche Lage im Vereinigten Königreich beeinflusst. Dort gingen die Lieferungen um fast 3 Mio t (– 25 o/o) zurück, während in den übrigen Mitgliederstaaten mit Ausnahme der Bundesrepublik Deutschland eindeutige Steigerungen zu verzeichnen waren.

3. Sonstige Verwendungsbereiche

Die Nachfrage der Industrie und der privaten Haushalte stellt weiterhin nur einen geringen Prozentsatz des gesamten innergemeinschaftlichen Bedarfs dar. Die Lieferungen umfassen 10 o/o für die Industrie und 5 o/o für den Haushalts- und Tertiärsektor.

DELIVERIES OF COAL IN THE COMMUNITY IN 1984

Deliveries of coal in the Community in 1984 plummeted by 47 million tonnes to a level of 246 million tonnes, compared with 293 million tonnes in 1983. This fall is due largely to the miners' strike in the United Kingdom, and its effects on the major consumer sectors represented by electricity generation and coke production, which together account for 83 o/o of the coal market, differ considerably.

1. Electricity power stations

Deliveries were down by nearly 44 million tonnes for the Community as a whole. Account must, however, be taken of the fall recorded in the United Kingdom of over 48 million tonnes which sets the 25 o/o decline observed for the Community as a whole in a different perspective. Use of coal by the other Member States remained buoyant and there were even increases in certain countries, e.g. France (+ 7 o/o), Italy (+ 27 o/o), and the Netherlands (+ 24 o/o). Greece, which has been using coal since 1983 in mixes with domestic lignite, has more than doubled its requirement.

2. Coking plants

Unlike 1983, deliveries of coking coal to coking plants have picked up thanks to the upturn in the steel sector. As in the case of deliveries to power stations, supplies to coking plants for the Community as a whole have been affected by the miners' strike in the United Kingdom, where deliveries fell by nearly 3 million tonnes (– 25 o/o), a situation which contrasts with sharp increases in the other Member States (with the exception of the Federal Republic of Germany).

3. Other user sectors

Both industrial and domestic demand continue to account for a very small proportion of total internal requirements. Deliveries to industry represent 10 o/o of the market and those to the domestic and services sector (5 o/o).

LIVRAISONS DE LA HOUILLE A L'INTERIEUR DES PAYS AU COURS DE 1984

Les livraisons de la houille dans la Communauté ont subi en 1984 une baisse exceptionnelle de 47 millions de tonnes par rapport à l'année 1983, passant de 293 millions de tonnes en 1983 à 246 en 1984. Cette diminution qui s'explique essentiellement par les conflits sociaux qui ont marqué l'industrie charbonnière du Royaume-Uni au cours de l'année écoulée se répercute très différemment sur les principaux secteurs d'utilisation que constituent les centrales électriques et les cokeries, couvrant à elles seules 83 o/o du marché charbonnier.

1. Les centrales électriques

Au niveau communautaire, les livraisons ont baissé de près de 44 millions de tonnes. Il faut cependant tenir compte que la baisse enregistrée au Royaume-Uni dépasse à elle seule plus de 48 millions de tonnes et que de ce fait, la régression de – 25 o/o observée pour la Communauté n'est pas significative. Le recours à la houille des autres Etats-Membres a été assez soutenu et l'on enregistre même des augmentations pour certains pays tels que la France (+ 7 o/o), l'Italie (+ 27 o/o), ainsi que les Pays-Bas (+ 24 o/o). La Grèce qui utilise la houille depuis 1983 en la mélangeant au lignite national a largement doublé son approvisionnement.

2. Les cokeries

Avec la reprise de l'industrie sidérurgique, on note, contrairement à l'année 1983, une reprise des livraisons de charbon à coke aux cokeries. Comme pour les livraisons aux centrales, l'approvisionnement des cokeries, au niveau communautaire, a été influencé par la situation exceptionnelle en 1984 du Royaume-Uni. Dans ce dernier pays, les livraisons ont baissé de près de 3 millions de tonnes (– 25 o/o), alors que pour les autres Etats-Membres, à l'exception de la RF d'Allemagne, on constate de nettes augmentations.

3. Autres secteurs d'utilisation

La demande tant industrielle que domestique ne représente toujours qu'un faible pourcentage des besoins intérieurs totaux. Les livraisons couvrent 10 o/o pour l'industrie et 5 o/o pour le secteur domestique et tertiaire.

ANLAGE
(Fortsetz.)ANNEX
(Contd.)ANNEXE
(Suite)STEINKOHL
INLANDSLIEFERUNGENHARD COAL
INLAND DELIVERIESHOUILLE
LIVRAISONS A L'INTERIEUR DES PAYS

Schatzungen 1984

Estimates 1984

Estimations 1984

1 000 t

	EUR 10	B R DEUTSCHLAND	FRANCE	ITALIA	NEDERLAND	BELGIQUE BELGIË	LUXEMBOURG	UNITED KINGDOM	IRELAND	DANMARK	ELLAS
Gesamtlieferungen (1)			Total deliveries (1)						Total des livraisons (1)		
1982	313 126	91 621	43 385	19 675	8 268	17 349	283	121 196	1 308	9 530	511
1983	293 080	89 440	37 551	18 048	6 920	13 987	168	115 139	1 493	9 066	1 268
1984	245 797	87 667	39 944	21 447	9 133	15 874	189	58 500	1 274	10 018	1 751
1983/82	- 6 %	- 2 %	- 13 %	- 8 %	- 16 %	- 19 %	- 41 %	- 5 %	+ 14 %	- 5 %	+ 148 %
1984/83	- 16 %	- 2 %	+ 6 %	+ 19 %	+ 32 %	+ 13 %	+ 13 %	- 49 %	- 5 %	+ 11 %	+ 38 %

darunter :			among which :						dont :		
Lieferungen an Kraftwerke (2)			Deliveries to power stations (2)						Livraisons aux centrales électriques (2)		
1982	185 412	44 410	22 706	7 257	4 542	7 261	-	90 320	41	8 875	-
1983	176 562	46 456	19 630	6 859	3 900	5 815	-	85 220	47	8 435	200
1984	132 978	46 420	21 012	8 707	4 829	5 512	-	36 922	34	9 096	446
1983/82	- 5 %	+ 5 %	- 14 %	- 5 %	- 14 %	- 20 %	-	- 6 %	+ 15 %	- 5 %	-
1984/83	- 25 %	0 %	+ 7 %	+ 27 %	+ 24 %	- 5 %	-	- 57 %	- 28 %	+ 8 %	+ 123 %
Lieferungen an Kokereien (3)			Deliveries to coking plants (3)						Livraisons aux cokeries (3)		
1982	80 183	34 262	12 827	10 248	3 420	7 554	-	11 872	-	-	-
1983	69 537	29 709	10 629	8 740	2 710	6 070	-	11 679	-	-	-
1984	70 616	27 660	11 868	10 350	3 959	8 016	-	8 763	-	-	-
1983/82	- 13 %	- 13 %	- 17 %	- 15 %	- 21 %	- 20 %	-	- 2 %	-	-	-
1984/83	+ 2 %	- 7 %	+ 12 %	+ 18 %	+ 46 %	+ 32 %	-	- 25 %	-	-	-
Lieferungen an Industrie insgesamt (4)			Deliveries to all industries (4)						Livraisons à l'ensemble de l'industrie (4)		
1982	25 167	9 055	4 190	1 996	234	1 249	275	7 122	221	336	489
1983	25 503	9 533	3 539	2 233	240	903	164	7 193	304	344	1 050
1984	24 703	9 700	3 651	2 220	275	1 175	187	5 500	250	445	1 300
1983/82	+ 1 %	+ 5 %	- 16 %	+ 12 %	+ 3 %	- 28 %	- 40 %	+ 1 %	+ 38 %	+ 2 %	+ 115 %
1984/83	- 3 %	+ 2 %	+ 3 %	- 1 %	+ 15 %	+ 30 %	+ 14 %	- 24 %	- 18 %	+ 29 %	+ 24 %
Lieferungen an Haushalte und Deputate			Deliveries to households and miners' coal						Livraisons aux foyers domestiques et au personnel		
1982	16 474	1 352	2 058	174	72	1 232	8	10 301	1 046	228	3
1983	15 944	1 308	2 194	160	70	1 147	4	9 647	1 142	269	3
1984	13 045	1 240	2 153	170	70	1 138	2	6 800	990	477	5
1983/82	- 3 %	- 3 %	+ 7 %	- 8 %	- 3 %	- 7 %	•	- 6 %	+ 9 %	+ 18 %	-
1984/83	- 18 %	- 5 %	- 2 %	+ 6 %	-	- 1 %	•	- 30 %	- 13 %	+ 77 %	†

(1) einschliesslich des Selbstverbrauchs der Zechen und angeschlossene Betriebe sowie der Wiedergewinnung

(1) including own consumption of mines and factories as well as recoveries.

(1) y compris la consommation propre des mines et des usines annexes ainsi que la récupération

(2) Öffentliche und zecheneigene sowie für BR Deutschland "Bergbauverbund-" und Bundesbahnkraftwerke

(2) Public and pithead power stations and for the Federal Republic of Germany including the "Bergbauverbundkraftwerke" and Federal railways power stations

(2) centrales des services publics et des mines, y compris pour la R.F. d'Allemagne les "Bergbauverbundkraftwerke" et les centrales des chemins de fer fédéraux

(3) Sämtliche Zechen-, Hütten- und unabhängige Kokereien

(3) The sum of coke ovens at pitheads in the steel industry and the independants

(3) Ensemble des cokeries minières sidérurgiques et indépendantes

(4) Stahl- und übrige Industrie (einschl. Energieumwandlung)

(4) Steel and other industries (transformation included)

(4) Sidérurgie et autres industries (transformation incl.)

STEINKOHLE
INLANDSLIEFERUNGEN

HARD COAL
INLAND DELIVERIES

HOUILLE
LIVRAISONS INTERIEURES

1982

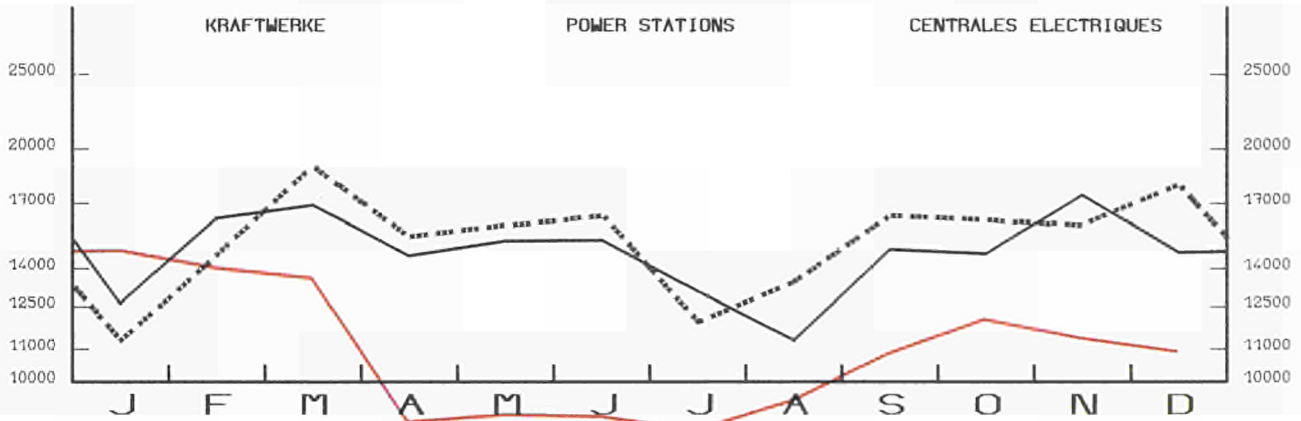
1000 T EUR 10
1983

1984

KRAFTWERKE

POWER STATIONS

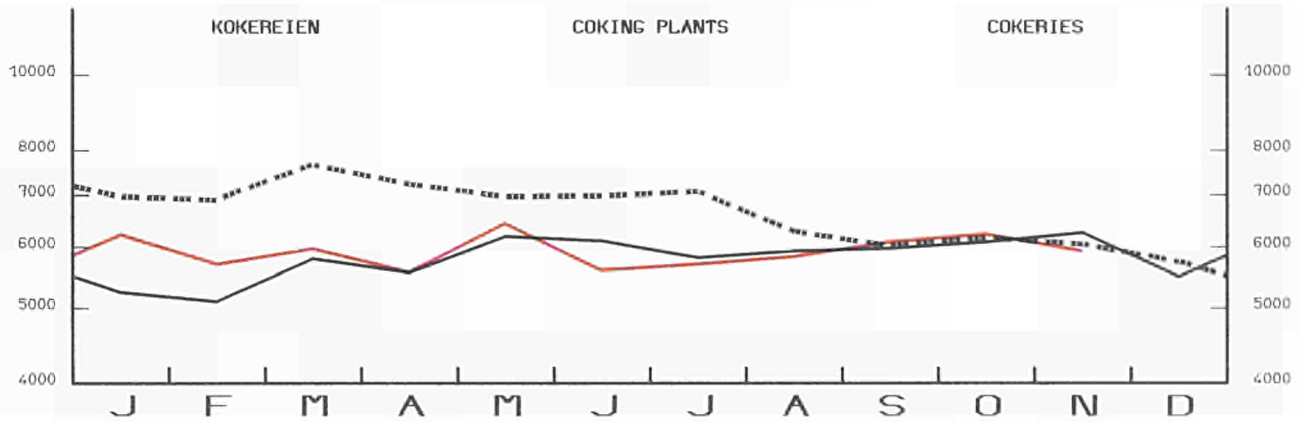
CENTRALES ELECTRIQUES



KOKEREIEN

COKING PLANTS

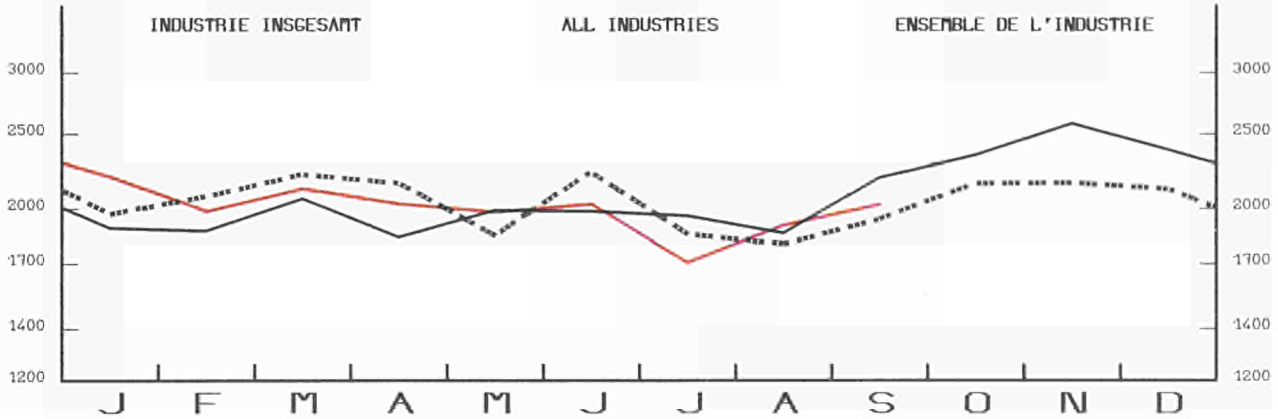
COKERIES



INDUSTRIE INSGESAMT

ALL INDUSTRIES

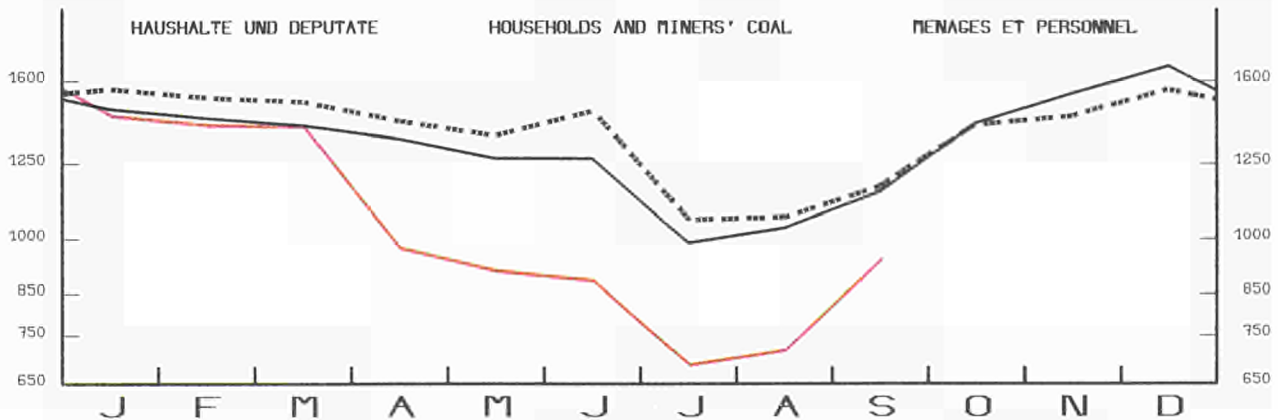
ENSEMBLE DE L'INDUSTRIE



HAUSHALTE UND DEPUTATE

HOUSEHOLDS AND MINERS' COAL

MENAGES ET PERSONNEL



EUROSTAT

JUST PUBLISHED

"GAS PRICES 1978 – 1984"

1984 185 pages Edition : ENGLISH

Cat : CA-38-88-871-EN-C

ISBN 92-825-4518-0

Price per issue excluding VAT, in Luxembourg :

ECU 11,02 IRL 8 UKL 6.60 USD 9

This publication is an updating of the annual inquiries on gas prices in the countries of the Community, with a time series back to 1978. Gas prices are recorded in approx. 30 locations for both domestic and industrial uses, with a breakdown by type of consumers. The text explains definitions, tariff systems and taxation, and gives an analysis of results together with an international comparison.

VIENT DE PARAÎTRE

"PRIX DU GAZ 1978 – 1984"

1984 185 pages Edition : FRANÇAIS

Cat : CA-38-88-871-FR-C

ISBN 92-825-4519-9

Prix de vente au numéro, hors TVA, à Luxembourg :

ECU 11,02 FF 76 BFR 500 USD 9

Cette publication fournit la mise à jour des enquêtes annuelles sur les prix du gaz dans les pays de la Communauté, avec rétrospective depuis 1978. Les prix du gaz sont relevés dans une trentaine de villes ou régions, aussi bien pour les usages domestiques que pour les usages industriels, selon une présentation par consommateur-type. Un texte expose les définitions, explicite les systèmes tarifaires et fiscaux et présente une analyse des prix avec comparaison internationale.

THIS PUBLICATION IS OBTAINABLE FROM :

COMMANDES A ADRESSER A :

OFFICE DES PUBLICATIONS OFFICIELLES DES COMMUNAUTES EUROPEENNES
SERVICE VENTE – L 2985 LUXEMBOURG

EUROSTAT

SOEBEN ERSCHIENEN

"GASPREISE 1978 – 1984"

1984 185 Seiten Ausgabe : DEUTSCH

Kat : CA-38-88-871-DE-C

ISBN 92-825-4517-2

Öffentliche Preise in Luxemburg – ohne Mehrwertsteuer :

ECU 11,02 DM 25 USD 9

Die vorliegende Veröffentlichung enthält eine Aktualisierung der jährlichen Erhebungen der Gaspreise in den Ländern der Gemeinschaft mit einem Rückblick bis 1978. Die Gaspreise werden in etwa 30 Städten oder Regionen sowohl für den Haushaltsverbrauch als auch für den Industrieverbrauch erhoben und nach typischen Verbrauchern untergliedert. Der Text enthält Ausführungen über die Definitionen, Erläuterungen zu den Tarif- und Steuersystemen und eine Auswertung der Preise mit zwischenstaatlichen Vergleichen.

NUOVA PUBBLICAZIONE

"PREZZI DEL GAS 1978 – 1984"

1984 185 pagine Edizione : ITALIANO

Cat : CA-38-88-871-IT-C

ISBN 92-825-4520-2

Prezzo ufficiale senza IVA a Lussenburgo

ECU 11,02 LIT 15 300 USD 9

Questa pubblicazione aggiorna le indagini annuali sui prezzi del gas nei paesi della Comunità, con serie retrospettive dal 1978. I prezzi del gas sono rilevati in una trentina di città o regioni sia per gli usi domestici che per gli usi industriali, ripartiti per consumatori-tipo. Un testo espone le definizioni, la struttura delle tariffe, gli anni fiscali e presenta un'analisi dei prezzi completata da una comparazione internazionale.

BESTELLANSCHRIFT :

OFFICE DES PUBLICATIONS OFFICIELLES DES COMMUNAUTES EUROPEENNES

SERVICE VENTE – L 2985 LUXEMBOURG

DA ORDINARE A :

**Salg og abonnement · Verkauf und Abonnement · Πωλήσεις και συνδρομές · Sales and subscriptions
Vente et abonnements · Vendita e abbonamenti · Verkoop en abonnementen**

BELGIQUE / BELGIË

Moniteur belge / Belgisch Staatsblad
Rue de Louvain 40-42 / Leuvensestraat 40-42
1000 Bruxelles / 1000 Brussel
Tél. 512 00 26
CCP/Postrekening 000-2005502-27

Sous-dépôts / Agentschappen:

**Librairie européenne /
Europese Boekhandel**
Rue de la Loi 244 / Wetstraat 244
1040 Bruxelles / 1040 Brussel

CREDOC

Rue de la Montagne 34 / Bergstraat 34
Bte 11 / Bus 11
1000 Bruxelles / 1000 Brussel

DANMARK

Schultz Forlag

Møntergade 21
1116 København K
Tlf: (01) 12 11 95
Girokonto 200 11 95

BR DEUTSCHLAND

Verlag Bundesanzeiger

Breite Straße
Postfach 10 80 06
5000 Köln 1
Tel. (02 21) 20 29-0
Fernschreiber:
ANZEIGER BONN 8 882 595

GREECE

G.C. Eleftheroudakis SA

International Bookstore
4 Nikis Street
Athens (126)
Tel. 322 63 23
Telex 219410 LEF

Sub-agent for Northern Greece:

Molho's Bookstore

The Business Bookshop
10 Tsimiski Street
Thessaloniki
Tel. 275 271
Telex 412885 LIMO

FRANCE

**Service de vente en France des publications
des Communautés européennes**

Journal officiel
26, rue Desaix
75732 Paris Cedex 15
Tél. (1) 578 61 39

IRELAND

Government Publications Sales Office

Sun Alliance House
Molesworth Street
Dublin 2
Tel. 71 03 09

or by post

Stationery Office

St Martin's House
Waterloo Road
Dublin 4
Tel. 68 90 66

ITALIA

Licosa Spa

Via Lamarmora, 45
Casella postale 552
50 121 Firenze
Tel. 57 97 51
Telex 570466 LICOSA I
CCP 343 509

Subagente:

Libreria scientifica Lucio de Biasio - AEIOU

Via Meravigli, 16
20 123 Milano
Tel. 80 76 79

GRAND-DUCHÉ DE LUXEMBOURG

**Office des publications officielles
des Communautés européennes**

5, rue du Commerce
L-2985 Luxembourg
Tél. 49 00 81 - 49 01 91
Télex PUBOF - Lu 1322
CCP 19190-81
CC bancaire BIL 8-109/6003/200

Messageries Paul Kraus

11, rue Christophe Plantin
L-2339 Luxembourg
Tél. 48 21 31
Télex 2515
CCP 49742-63

NEDERLAND

Staatsdrukkerij- en uitgeverijbedrijf

Christoffel Plantijnstraat
Postbus 20014
2500 EA 's-Gravenhage
Tel. (070) 78 99 11

UNITED KINGDOM

HM Stationery Office

HMSO Publications Centre
51 Nine Elms Lane
London SW8 5DR
Tel. 01-211 3935

Sub-agent:

Alan Armstrong & Associates

European Bookshop
London Business School
Sussex Place
London NW1 4SA
Tel. 01-723 3902

ESPAÑA

Mundi-Prensa Libros, S.A.

Castelló 37
Madrid 1
Tel. (91) 275 46 55
Telex 49370-MPLI-E

PORTUGAL

Livraria Bertrand, s.a.r.l.

Rua João de Deus
Venda Nova
Amadora
Tél. 97 45 71
Telex 12709-LITRAN-P

SCHWEIZ / SUISSE / SVIZZERA

Librairie Payot

6, rue Grenus
1211 Genève
Tél. 31 89 50
CCP 12-236

UNITED STATES OF AMERICA

**European Community Information
Service**

2100 M Street, NW
Suite 707
Washington, DC 20037
Tel. (202) 862 9500

CANADA

Renouf Publishing Co., Ltd

61 Sparks Street (Mall)
Ottawa
Ontario K1P 5A6
Tel. Toll Free 1 (800) 267 4164
Ottawa Region (613) 238 8985-6

JAPAN

Kinokuniya Company Ltd

17-7 Shinjuku 3-Chome
Shiniuku-ku
Tokyo 160-91
Tel. (03) 354 0131

Gliederung der Veröffentlichungen des Eurostat

1. **Allgemeine Statistik** (grauer Umschlag)
 1. Allgemeine Statistik
 2. Allgemeine Regionalstatistik
 3. Statistik der Drittländer
2. **Volkswirtschaftliche Gesamtrechnungen, Finanzen und Zahlungsbilanzen** (violetter Umschlag)
 1. Volkswirtschaftliche Gesamtrechnungen
 2. Konten der Sektoren
 3. Konten nach Produktionsbereichen
 4. Geld und Finanzen
 5. Regionalkonten und Finanzen
 6. Zahlungsbilanzen
 7. Preise
3. **Bevölkerung und soziale Bedingungen** (gelber Umschlag)
 1. Bevölkerung
 2. Soziale Bedingungen
 3. Bildung und Ausbildung
 4. Beschäftigung
 5. Sozialschutz
 6. Löhne und Einkommen
4. **Industrie und Dienstleistungen** (blauer Umschlag)
 1. Industrie: Allgemeines
 2. Energie
 3. Eisen- und Stahlindustrie
 4. Verkehr und Dienstleistungen
5. **Land- und Forstwirtschaft, Fischerei** (grüner Umschlag)
 1. Landwirtschaft: Allgemeines
 2. Landwirtschaft: Erzeugung und Bilanzen
 3. Landwirtschaft: Preise
 4. Landwirtschaft: Gesamtrechnungen
 5. Landwirtschaft: Struktur
 6. Forstwirtschaft
 7. Fischerei
6. **Außenhandel** (roter Umschlag)
 1. Systematiken
 2. Außenhandel der Gemeinschaft: Allgemeines
 3. Außenhandel mit Entwicklungsländern
9. **Verschiedenes** (brauner Umschlag)
 1. Verschiedene Statistiken
 2. Verschiedene Mitteilungen

Classification of Eurostat publications

1. **General statistics** (grey covers)
 1. General statistics
 2. Regional general statistics
 3. Third-country statistics
2. **National accounts, finance and balance of payments** (violet covers)
 1. National accounts
 2. Accounts of sectors
 3. Accounts of branches
 4. Money and finance
 5. Regional accounts and finance
 6. Balance of payments
 7. Prices
3. **Population and social conditions** (yellow covers)
 1. Population
 2. Social conditions
 3. Education and training
 4. Employment
 5. Social protection
 6. Wages and incomes
4. **Industry and services** (blue covers)
 1. Industry, general
 2. Energy
 3. Iron and steel
 4. Transport and services
5. **Agriculture, forestry and fisheries** (green covers)
 1. Agriculture, general
 2. Agriculture, production and balances
 3. Agriculture, prices
 4. Agriculture, accounts
 5. Agriculture, structure
 6. Forestry
 7. Fisheries
6. **Foreign trade** (red covers)
 1. Nomenclature
 2. Community trade, general
 3. Trade with developing countries
9. **Miscellaneous** (brown covers)
 1. Miscellaneous statistics
 2. Miscellaneous information

Classification des publications de l'Eurostat

1. **Statistiques générales** (couverture grise)
 1. Statistiques générales
 2. Statistiques régionales générales
 3. Statistiques des pays tiers
2. **Comptes nationaux, finances et balances des paiements** (couverture violette)
 1. Comptes nationaux
 2. Comptes des secteurs
 3. Comptes des branches
 4. Monnaie et finances
 5. Comptes et finances régionaux
 6. Balances des paiements
 7. Prix
3. **Population et conditions sociales** (couverture jaune)
 1. Population
 2. Conditions sociales
 3. Education et formation
 4. Emploi
 5. Protection sociale
 6. Salaires et revenus
4. **Industrie et services** (couverture bleue)
 1. Industrie, général
 2. Énergie
 3. Sidérurgie
 4. Transports et services
5. **Agriculture et services** (couverture verte)
 1. Agriculture, général
 2. Agriculture, production et bilans
 3. Agriculture, prix
 4. Agriculture, comptes
 5. Agriculture, structure
 6. Forêts
 7. Pêche
6. **Commerce extérieur** (couverture rouge)
 1. Nomenclature
 2. Échanges de la Communauté, général
 3. Échanges avec les pays en voie de développement
9. **Divers** (couverture brune)
 1. Statistiques diverses
 2. Informations diverses

Öffentliche Preise in Luxemburg (ohne MwSt.) Price (excluding VAT) in Luxembourg
 Prix publics au Luxembourg (TVA exclue)

	ECU	BFR	DM	FF	IRL	UKL	USD
Einzelpreis ● Single copy ● Prix par numéro	2,87	130	6,50	20	2,10	1,70	2,50
Abonnement ● Subscription	15,43	700	35	106	11,20	9,25	11,20
Kohle + Kohlenwasserstoffe + Elektrizität Coal + Hydrocarbons + Electrical energy Charbon + Hydrocarbures + Énergie électrique	44,07	2000	100	303	31,90	26	33



KONTOR ET FOR DE EUROPÆISKE FÆLLESSKABERS OFFICIELLE PUBLIKATIONER
 AMT FÜR AMTLICHE VERÖFFENTLICHUNGEN DER EUROPÄISCHEN GEMEINSCHAFTEN
 ΥΠΕΡΣΙΑ Ε ΙΣΗΜΩΝ ΕΚΔΟΣΕΩΝ ΤΩΝ ΕΥΡΩ ΑΙΚΩΝ ΚΟΙΝΟΤΗΤΩΝ
 OFFICE FOR OFFICIAL PUBLICATIONS OF THE EUROPEAN COMMUNITIES
 OFFICE DES PUBLICATIONS OFFICIELLES DES COMMUNAUTÉS EUROPÉENNES
 UFFICIO DELLE PUBBLICAZIONI UFFICIALI DELLE COMUNITÀ EUROPEE
 BUREAU VOOR OFFICIELE PUBLIKATIES DER EUROPESE GEMEENSCHAPPEN



CA-AN-85-003-3A-C