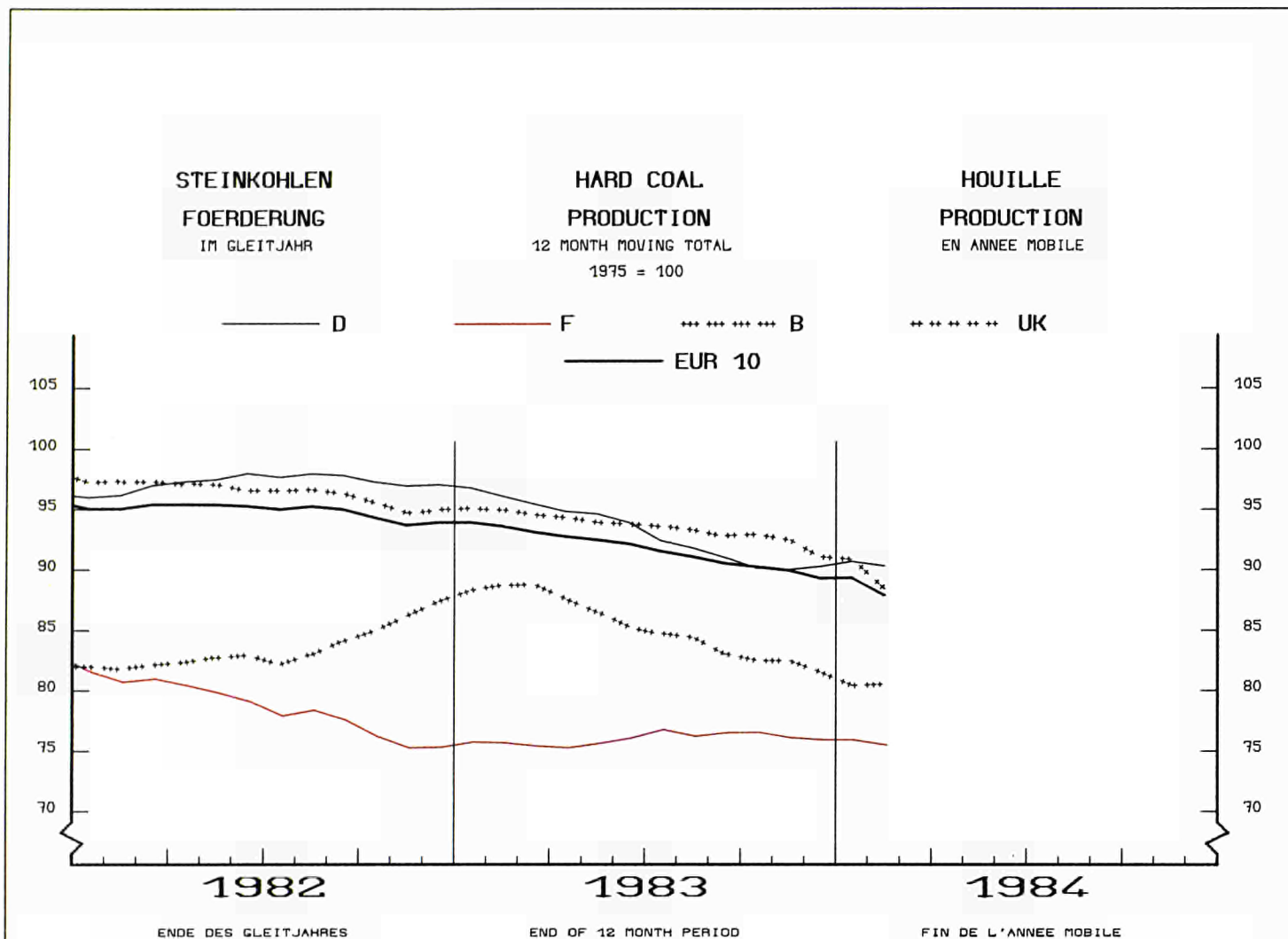


**KOHLE**  
**COAL**  
**CHARBON**



**eurostat**

Monatlich  Monthly  Mensuel



**ANLAGE :** Inlandslieferungen von Steinkohle 1983

**IN ANNEX :** Inland deliveries of coal by country during 1983

**EN ANNEXE :** Utilisation de la houille à l'intérieur des pays en 1983

## Hinweis

1. Das Statistische Amt veröffentlicht drei gesonderte Monatsbulletins für die Energiebereiche:  
Kohle – Kohlenwasserstoffe – Elektrizität

Jedes dieser Bulletins enthält:

- einen unveränderlichen Teil mit den auf den neuesten Stand gebrachten monatlichen Hauptreihen
- einen veränderlichen Teil über wichtige Aspekte der neuesten Entwicklung, der in der Anlage auch die vorläufigen Angaben der jährlichen Bilanzen enthält, sobald sie verfügbar sind

2. Der Leser findet auf Seite 10 die Erläuterungen zu den monatlichen Tabellen

3. Zuständig für alle Informationen über die Kohle:

A. ANGELINI – Tel. 43011, App. 2294

## Note

1. The Statistical Office publishes three series of monthly energy bulletins:  
Coal – Hydrocarbons – Electrical energy

Each of these bulletins consists of:

- a permanent section giving updated principal monthly statistical series
- a variable section on important aspects of the latest developments, which contains in annexe data on the annual balance-sheet (which may be definitive or provisional) as such information becomes available

2. The reader will find on page 10 the explanatory notes for the monthly tables

3. For any information dealing with coal, please contact:

A. ANGELINI – Tel. 43011, ext. 2294

## Avertissement

1. L'Office Statistique publie trois séries de bulletins mensuels sur l'énergie, à savoir:  
Charbon – Hydrocarbures – Energie électrique

Chacun de ces bulletins est constitué:

- d'une partie fixe fournissant la mise à jour des principales séries statistiques mensuelles
- d'une partie variable relatant les aspects importants des dernières évolutions et présentant en annexe les données, même provisoires, des bilans annuels au fur et à mesure de leur disponibilité.

2. Le lecteur trouvera en page 10 les notes explicatives relatives aux tableaux mensuels.

3. Pour toute information concernant les statistiques du charbon, s'adresser à:

A. ANGELINI – Tél. 43011, poste 2294

	EUR - 10	EUR - 9	B.R. DEUTSCH- LAND	FRANCE	ITALIA	NEDERLAND	BELGIQUE BELGIE	LUXEM- BOURG	UNITED KINGDOM	IRELAND	DANMARK	ELLAS	
STEINKOHLBERGBAU			HARD COAL MINES									MINES DE HOUILLE	
FOERDERUNG			PRODUCTION 1000 T (T=T)						PRODUCTION				
1982	241241	241241	96318	16895	-	-	6539	-	121427	62	-	-	
1983	229037	229037	89620	17022	-	-	6097	-	116236	62	-	-	
1982 DEC	22658	22658	8004	1540	-	-	580	-	12529	5	-	-	
1983 JAN	17650	17650	7880	1604	-	-	613	-	7548	5	-	-	
FEB	20350	20350	7473	1482	-	-	561	-	10829	5	-	-	
MAR	24313	24313	8785	1747	-	-	616	-	13160	5	-	-	
APR	18735	18735	7440	1527	-	-	488	-	9275	5	-	-	
MAI	19005	19005	7389	1514	-	-	427	-	9670	5	-	-	
JUN	19606	19606	7159	1591	-	-	461	-	10390	5	-	-	
JUL	16609	16609	6590	970	-	-	285	-	8759	5	-	-	
AUG	14485	14485	7081	786	-	-	462	-	6151	5	-	-	
SEP	19861	19861	7078	1533	-	-	511	-	10734	5	-	-	
OCT	18743	18743	6915	1417	-	-	555	-	9851	5	-	-	
NOV	18920	18920	7558	1348	-	-	615	-	9394	5	-	-	
DEC	20969	20969	8271	1502	-	-	504	-	10687	5	-	-	
1984 JAN	17716	17716	8294	1602	-	-	531	-	7284	5	-	-	
FEB	16788	16788	7119	1388	-	-	569	-	7707	5	-	-	
83 JAN-FEB	38000	38000	15353	3086	-	-	1174	-	18377	10	-	-	
84 JAN-FEB	34504	34504	15413	2990	-	-	1100	-	14991	10	-	-	
1984/83 %	-9,2	-9,2	0,4	-3,1	-	-	-6,3	-	-18,4	-	-	-	
GESAMTBESTAEANDE BEI DEN ZECHEN			TOTAL COLLIERY STOCKS 1000 T (T=T)						STOCKS TOTAUX AUPRES DES MINES				
1982	50301	50301	21371	5501	-	-	736	-	22663	30	-	-	
1983	50822	50822	20639	4808	-	-	851	-	24494	30	-	-	
1982 NOV	49724	49724	21901	5594	-	-	709	-	21490	30	-	-	
DEC	50301	50301	21371	5501	-	-	736	-	22663	30	-	-	
1983 JAN	51583	51583	21938	5406	-	-	871	-	23338	30	-	-	
FEB	53318	53318	22355	5191	-	-	966	-	24776	30	-	-	
MAR	54777	54777	22986	5096	-	-	1069	-	25596	30	-	-	
APR	55722	55722	23220	5179	-	-	1065	-	26228	30	-	-	
MAI	55888	55888	23368	5272	-	-	998	-	26220	30	-	-	
JUN	55855	55855	23607	5530	-	-	989	-	25699	30	-	-	
JUL	55389	55389	23608	5795	-	-	833	-	25123	30	-	-	
AUG	54776	54776	23899	5725	-	-	813	-	24249	30	-	-	
SEP	54789	54789	23759	5894	-	-	863	-	24243	30	-	-	
OCT	53779	53779	22516	5599	-	-	841	-	24793	30	-	-	
NOV	52784	52784	21597	5226	-	-	890	-	25041	30	-	-	
DEC	50822	50822	20639	4808	-	-	851	-	24494	30	-	-	
1984 JAN	50108	50108	20761	4562	-	-	845	-	23910	30	-	-	
84/83 JAN %	-2,9	-2,9	-5,4	-15,6	-	-	-3,0	-	2,5	-	-	-	
BESCHAEFFTE UNTER TAGE			PERSONNEL EMPLOYED UNDERGROUND 1000						PERSONNEL EMPLOYE AU FOND				
1982 NOV	332,3	332,3	121,0	28,0	-	-	16,0	-	167,0	0,3	-	-	
DEC	331,4	331,4	120,3	27,8	-	-	16,0	-	167,0	0,3	-	-	
1983 JAN	330,0	330,0	120,0	27,7	-	-	16,0	-	166,0	0,3	-	-	
FEB	329,0	329,0	120,2	27,5	-	-	16,0	-	165,0	0,3	-	-	
MAR	327,3	327,3	119,5	27,5	-	-	16,0	-	164,0	0,3	-	-	
APR	324,9	324,9	118,2	27,4	-	-	16,0	-	163,0	0,3	-	-	
MAI	323,4	323,4	117,8	27,3	-	-	16,0	-	162,0	0,3	-	-	
JUN	322,3	322,3	118,9	27,1	-	-	16,0	-	160,0	0,3	-	-	
JUL	322,0	322,0	119,8	26,9	-	-	16,0	-	159,0	0,3	-	-	
AUG	319,1	319,1	119,0	26,8	-	-	16,0	-	157,0	0,3	-	-	
SEP	316,8	316,8	117,6	26,9	-	-	16,0	-	156,0	0,3	-	-	
OCT	314,1	314,1	116,9	26,9	-	-	16,0	-	154,0	0,3	-	-	
NOV	312,4	312,4	116,4	26,7	-	-	16,0	-	153,0	0,3	-	-	
DEC	309,5	309,5	115,3	26,4	-	-	15,5	-	152,0	0,3	-	-	
1984 JAN	306,8	306,8	114,8	26,3	-	-	15,4	-	150,0	0,3	-	-	
LEISTUNG UNTER TAGE JE MANN UND STUNDE			UNDERGROUND OUTPUT PER MANHOUR KG=KG						RENDEMENT AU FOND PAR HOMME-HEURE				
1982	439	439	543	357	-	-	285	-	396	-	-	-	
1983	451	451	553	374	-	-	297	-	410	-	-	-	
1982 NOV	436	436	536	361	-	-	291	-	397	-	-	-	
DEC	442	442	544	374	-	-	303	-	406	-	-	-	
1983 JAN	446	446	526	382	-	-	303	-	407	-	-	-	
FEB	456	456	543	392	-	-	318	-	424	-	-	-	
MAR	464	464	554	402	-	-	310	-	432	-	-	-	
APR	456	456	559	392	-	-	290	-	413	-	-	-	
MAI	459	459	557	385	-	-	275	-	423	-	-	-	
JUN	445	445	553	375	-	-	275	-	407	-	-	-	
JUL	447	447	545	361	-	-	281	-	403	-	-	-	
AUG	433	433	542	336	-	-	272	-	364	-	-	-	
SEP	439	439	561	362	-	-	281	-	398	-	-	-	
OCT	451	451	550	350	-	-	296	-	423	-	-	-	
NOV	448	448	549	349	-	-	315	-	407	-	-	-	
DEC	455	455	600	381	-	-	313	-	390	-	-	-	
1984 JAN	443	443	570	377	-	-	301	-	366	-	-	-	

	EUR - 1 0	EUR - 9	B.R. DEUTSCH- LAND	FRANCE	ITALIA	NEDERLAND	BELGIQUE BELGIE	LUXEM- BOURG	UNITED KINGDOM	IRELAND	DANMARK	ELLAS
STEINKOEHLE	HARD COAL											HOUILLE
	1000 T											
BEZUEGE AUS DER GEMEINSCHAFT	SUPPLIES FROM THE COMMUNITY						RECEPTIONS EN PROV. DE LA COMMUNAUTE					
1982	17088	17088	2143	5956	2152	1855	1940	58	433	509	2042	-
1983	15778	15778	1576	5593	1864	1383	2495	47	661	502	1657	-
1982 OCT	1499	1499	203	550	251	113	157	4	40	35	146	-
NOV	1559	1559	220	567	162	215	142	6	47	35	165	-
DEC	1437	1437	155	605	208	132	125	3	30	35	144	-
1983 JAN	1206	1206	135	575	140	81	125	3	26	40	81	-
FEB	1243	1243	100	519	229	61	157	3	31	58	85	-
MAR	1334	1334	152	515	193	53	171	3	46	58	143	-
APR	1243	1243	124	396	158	124	143	2	23	41	232	-
MAI	1388	1388	124	491	136	100	189	8	62	29	249	-
JUN	1223	1223	124	467	124	112	189	5	88	40	74	-
JUL	1210	1210	140	398	160	152	183	4	65	36	72	-
AUG	1315	1315	79	304	239	110	213	4	95	31	240	-
SEP	1230	1230	168	369	87	168	217	2	67	43	109	-
OCT	1346	1346	137	419	125	199	282	7	38	42	97	-
NOV	1583	1583	144	583	150	122	302	3	67	42	170	-
DEC	1457	1457	149	557	123	101	324	3	53	42	105	-
1983/82 %	-7,7	-7,7	-26,5	-6,1	-13,4	-25,4	28,6	-19,0	52,7	-1,4	-18,9	-
LIEFERUNGEN AN DIE GEMEINSCHAFT	DELIVERIES TO THE COMMUNITY						LIVRAISONS A LA COMMUNAUTE					
1982	16062	16062	8675	620	-	270	617	-	5877	3	-	-
1983	14594	14594	8704	399	-	628	429	-	4434	-	-	-
1982 OCT	1307	1307	811	66	-	13	43	-	374	-	-	-
NOV	1434	1434	874	56	-	16	61	-	427	-	-	-
DEC	1545	1545	906	35	-	28	76	-	500	-	-	-
1983 JAN	977	977	593	22	-	52	44	-	266	-	-	-
FEB	1081	1081	657	29	-	51	40	-	304	-	-	-
MAR	1361	1361	806	35	-	38	44	-	438	-	-	-
APR	1188	1188	650	34	-	32	35	-	437	-	-	-
MAI	1273	1273	635	33	-	37	32	-	536	-	-	-
JUN	1235	1235	735	37	-	80	19	-	364	-	-	-
JUL	1072	1072	678	16	-	34	46	-	298	-	-	-
AUG	1063	1063	745	21	-	51	41	-	205	-	-	-
SEP	1087	1087	650	47	-	58	45	-	287	-	-	-
OCT	1284	1284	749	46	-	65	27	-	397	-	-	-
NOV	1326	1326	819	42	-	37	21	-	407	-	-	-
DEC	1647	1647	987	37	-	93	35	-	495	-	-	-
EINFUEHREN AUS DRITTEN LAENDERN	IMPORTS FROM THIRD-PARTY COUNTRIES						IMPORTATIONS EN PROV. DES PAYS TIERS					
1982	72149	71644	8808	16964	17430	7803	8544	225	3566	729	7575	505
1983	60492	59440	7940	12777	15615	6542	5026	119	3701	888	6832	1052
1982 OCT	6155	6069	869	1349	1169	738	547	16	242	64	1075	86
NOV	6242	6211	797	1641	1191	738	759	9	238	64	174	31
DEC	6092	6062	802	1687	1287	410	524	10	146	64	1132	30
1983 JAN	4777	4661	516	1475	1221	424	429	2	260	112	222	116
FEB	4505	4447	655	1023	1272	475	361	27	103	73	458	58
MAR	4702	4667	683	1355	1264	442	230	14	173	72	534	35
APR	5138	5049	421	1290	1282	578	480	2	413	91	494	89
MAI	5839	5774	830	1390	1710	520	343	3	339	55	587	65
JUN	5406	5303	666	895	1480	487	573	25	576	79	722	103
JUL	5217	5160	616	1066	1357	668	411	1	262	57	722	57
AUG	4818	4633	616	964	1129	654	212	29	576	99	354	185
SEP	5155	5070	882	742	1401	508	566	2	355	70	544	85
OCT	5210	5072	778	684	1195	769	405	1	348	60	832	138
NOV	5160	5124	624	1261	1340	385	541	9	220	60	684	36
DEC	4565	4480	653	632	964	632	475	7	176	60	881	85
1983/82 %	-16,2	-17,0	-9,9	-24,7	-10,4	-16,2	-41,2	-47,6	3,8	21,8	-9,8	108,3
AUSFUEHREN IN DRITTE LAENDER	EXPORTS TO THIRD PARTY COUNTRIES						EXPORTATIONS VERS LES PAYS TIERS					
1982	2643	2643	927	128	-	-	77	-	1511	-	-	-
1983	3722	3722	1591	118	-	-	115	-	1898	-	-	-
1982 OCT	200	200	98	7	-	-	3	-	92	-	-	-
NOV	353	353	118	9	-	-	2	-	224	-	-	-
DEC	266	266	133	4	-	-	6	-	123	-	-	-
1983 JAN	255	255	100	5	-	-	11	-	139	-	-	-
FEB	94	94	35	8	-	-	7	-	44	-	-	-
MAR	269	269	73	9	-	-	14	-	173	-	-	-
APR	167	167	38	14	-	-	10	-	105	-	-	-
MAI	278	278	88	8	-	-	9	-	173	-	-	-
JUN	241	241	85	14	-	-	13	-	129	-	-	-
JUL	330	330	131	11	-	-	5	-	183	-	-	-
AUG	525	525	185	13	-	-	9	-	318	-	-	-
SEP	425	425	182	3	-	-	13	-	227	-	-	-
OCT	342	342	247	10	-	-	11	-	74	-	-	-
NOV	405	405	193	9	-	-	6	-	197	-	-	-
DEC	391	391	234	14	-	-	7	-	136	-	-	-

	EUR - 10	EUR - 9	B.R. DEUTSCH- LAND	FRANCE	ITALIA	NEDERLAND	BELGIQUE BELGIE	LUXEM- BOURG	UNITED KINGDOM	IRELAND	DANMARK	ELLAS
STEINKOHLE	HARD COAL											HOUILLE
	1000 T											
EINFUHREN AUS DEN USA.	IMPORTS FROM THE USA.						IMPORTATIONS EN PROV. ETATS-UNIS					
1982	37285	36812	2888	8428	10743	4999	4455	88	2003	281	2927	473
1983	23552	22672	1859	4044	7864	3619	2306	9	1136	245	1590	880
1982 OCT	2939	2853	295	431	625	472	252	3	200	11	564	86
NOV	3310	3279	234	868	808	406	569	6	56	11	321	31
DEC	2065	2035	206	472	756	201	205	4	3	12	176	30
1983 JAN	2157	2041	106	572	764	225	158	-	138	33	45	116
FEB	1795	1737	77	289	634	264	137	4	127	14	191	58
MAR	2092	2092	216	509	737	355	86	4	64	-	121	-
APR	2326	2237	87	401	876	318	150	1	175	36	193	89
MAI	2018	1953	190	374	816	296	141	-	27	3	106	65
JUN	2430	2328	188	372	728	372	293	-	95	72	208	102
JUL	2138	2138	137	399	708	399	218	-	80	-	197	-
AUG	1715	1553	167	266	506	233	182	-	124	27	48	162
SEP	1919	1859	194	170	575	288	364	-	192	-	76	60
OCT	2250	2112	226	335	592	438	276	-	113	20	112	138
NOV	1605	1570	129	244	680	188	184	-	1	20	124	35
DEC	1107	1052	142	113	248	243	117	-	-	20	169	55
1983/82 %	-36,8	-38,4	-35,6	-52,0	-26,8	-27,6	-48,2	-89,8	-43,3	-12,8	-45,7	86,0
EINFUHREN AUS KANADA	IMPORTS FROM CANADA						IMPORTATIONS EN PROV. DU CANADA					
1982	1502	1502	862	-	64	237	9	-	-	-	330	-
1983	1393	1393	933	18	70	82	4	-	-	-	286	-
1982 OCT	34	34	34	-	-	-	-	-	-	-	-	-
NOV	157	157	142	-	-	13	2	-	-	-	-	-
DEC	409	409	77	-	24	197	-	-	-	-	111	-
1983 JAN	59	59	59	-	-	-	-	-	-	-	-	-
FEB	152	152	152	-	-	-	-	-	-	-	-	-
MAR	183	183	183	-	-	-	-	-	-	-	-	-
APR	76	76	34	2	25	13	2	-	-	-	-	-
MAI	56	56	11	-	-	-	-	-	-	-	45	-
JUN	157	157	84	1	25	-	-	-	-	-	47	-
JUL	42	42	42	-	-	-	-	-	-	-	-	-
AUG	189	189	145	15	-	27	2	-	-	-	-	-
SEP	154	154	57	-	-	-	-	-	-	-	97	-
OCT	136	136	69	-	20	-	-	-	-	-	47	-
NOV	15	15	15	-	-	-	-	-	-	-	-	-
DEC	174	174	82	-	-	42	-	-	-	-	50	-
EINFUHREN AUS AUSTRALIEN	IMPORTS FROM AUSTRALIA						IMPORTATIONS EN PROV. D'AUSTRALIE					
1982	6314	6314	517	1531	1240	1310	488	-	1105	-	123	-
1983	8531	8531	362	2246	1699	1479	348	-	1967	-	430	-
1982 OCT	650	650	58	136	142	164	65	-	21	-	64	-
NOV	545	545	59	168	-	167	37	-	134	-	-	-
DEC	512	512	131	97	144	-	112	-	28	-	-	-
1983 JAN	412	412	-	254	-	55	-	-	103	-	-	-
FEB	524	524	57	221	137	80	-	-	29	-	-	-
MAR	543	543	-	211	122	60	-	-	-	-	150	-
APR	691	691	-	215	-	215	-	-	217	-	44	-
MAI	1081	1081	149	404	126	64	70	-	207	-	61	-
JUN	689	689	-	-	164	10	55	-	460	-	-	-
JUL	475	475	-	100	182	105	-	-	88	-	-	-
AUG	1062	1062	-	227	198	209	-	-	428	-	-	-
SEP	847	847	73	216	190	120	112	-	135	-	1	-
OCT	648	648	-	101	229	218	-	-	100	-	-	-
NOV	926	926	20	297	184	115	55	-	157	-	98	-
DEC	633	633	63	-	167	228	56	-	43	-	76	-
1983/82 %	35,1	35,1	-30,0	46,7	37,1	12,9	-28,7	-	78,0	-	249,6	-

	EUR - 1 0	EUR - 9	B.R. DEUTSCH- LAND	FRANCE	ITALIA	NEDERLAND	BELGIQUE BELGIE	LUXEM- BOURG	UNITED KINGDOM	IRELAND	DANMARK	ELLAS
STEINKOEHLE												
	HARD COAL											
	1000 T											
EINFUEHREN AUS SUEDAFRIKA	IMPORTS FROM SOUTH AFRICA						IMPORTATIONS EN PROV. D'AFRIQUE DU SUD					
1982	17253	17253	2294	5039	3544	131	2986	135	49	7	3068	-
1983	15503	15429	2366	4051	3776	305	1898	110	58	15	2850	74
1982 OCT	1438	1438	199	484	250	-	177	12	-	-	316	-
NOV	1186	1186	146	342	250	6	131	3	8	-	300	-
DEC	2028	2028	156	845	250	-	177	6	-	-	594	-
1983 JAN	1388	1388	222	489	266	11	264	2	8	7	119	-
FEB	1464	1438	257	376	326	44	190	23	-	-	222	26
MAR	899	899	65	377	238	18	78	10	-	-	113	-
APR	1092	1092	147	356	249	18	199	1	2	-	120	-
MAI	1264	1264	273	252	416	6	101	-	-	-	216	-
JUN	1355	1355	218	347	399	8	185	25	2	8	163	-
JUL	1203	1203	198	253	182	29	188	1	2	-	350	-
AUG	751	728	48	219	241	30	21	29	5	-	135	23
SEP	1351	1326	348	235	415	40	18	2	8	-	260	25
OCT	1201	1201	176	147	226	52	112	1	11	-	476	-
NOV	1739	1739	271	606	243	28	276	9	8	-	298	-
DEC	1796	1796	143	394	575	21	266	7	12	-	378	-
1983/82 %	-10,1	-10,6	3,1	-19,6	6,5	132,8	-36,4	-17,3	18,4	114,3	-7,1	-
EINFUEHREN AUS POLEN	IMPORTS FROM POLAND						IMPORTATIONS EN PROV. DE POLOGNE					
1982	8530	8515	1900	1857	1670	1038	338	-	315	435	962	15
1983	9932	9932	2048	2239	1992	1022	205	-	509	699	1218	-
1982 OCT	934	934	236	281	152	80	32	-	6	34	113	-
NOV	905	905	196	244	132	155	-	-	9	34	135	-
DEC	877	877	182	242	112	8	-	-	99	34	200	-
1983 JAN	698	698	103	158	192	133	3	-	10	71	28	-
FEB	587	587	90	123	174	82	25	-	16	60	17	-
MAR	861	861	198	252	163	6	21	-	10	72	139	-
APR	805	805	135	283	105	8	98	-	10	55	111	-
MAI	1130	1130	196	331	199	149	-	-	98	52	105	-
JUN	711	711	154	153	154	92	-	-	12	72	74	-
JUL	1151	1151	190	309	255	134	-	-	87	57	119	-
AUG	995	995	226	229	162	149	-	-	14	70	145	-
SEP	733	733	181	117	202	60	33	-	7	70	63	-
OCT	739	739	231	70	75	61	-	-	107	40	155	-
NOV	707	707	156	110	170	52	16	-	36	40	127	-
DEC	815	815	188	104	141	96	9	-	102	40	135	-
1983/82 %	16,4	16,6	7,8	20,6	19,3	-1,5	-39,3	-	61,6	60,7	26,6	-
EINFUEHREN AUS UDSSR.	IMPORTS FROM THE USSR						IMPORTATIONS EN PROV. D'URSS					
1982	503	494	25	54	137	-	143	2	13	-	120	9
1983	996	930	88	77	188	-	195	-	20	2	360	66
1982 OCT	24	24	2	-	-	-	10	-	-	-	12	-
NOV	35	35	6	16	-	-	13	-	-	-	-	-
DEC	77	77	-	15	-	-	9	-	4	-	49	-
1983 JAN	32	32	-	-	-	-	2	-	-	-	30	-
FEB	38	38	-	1	-	-	7	-	2	-	28	-
MAR	53	44	-	2	4	-	38	-	-	-	-	9
APR	72	72	-	18	-	-	30	-	-	-	24	-
MAI	91	91	3	27	18	-	25	-	-	-	18	-
JUN	84	84	3	8	10	-	29	-	4	-	30	-
JUL	154	97	9	1	30	-	-	-	1	-	56	57
AUG	92	92	18	7	22	-	12	-	5	2	26	-
SEP	107	107	13	1	19	-	29	-	2	-	43	-
OCT	125	125	15	7	53	-	9	-	5	-	36	-
NOV	92	92	15	2	32	-	5	-	1	-	37	-
DEC	56	56	12	3	-	-	9	-	-	-	32	-
1983/82 %	98,0	88,3	252,0	42,6	137,9	-	36,4	-	53,8	-	200,0	633,3

	EUR - 10	EUR - 9	B.R. DEUTSCH- LAND	FRANCE	ITALIA	NEDERLAND	BELGIQUE BELGIE	LUXEM- BOURG	UNITED KINGDOM	IRELAND	DANMARK	ELLAS
STEINKOHL E	HARD COAL											HOUILLE
	1000 T											
LIEFERUNGEN AN KRAFTWERKE	DELIVERIES TO POWER STATIONS						LIVRAISONS AUX CENTRALES ELECTRIQUES					
1981	177890	177890	43011	22562	6628	3489	5824	-	86564	50	9762	-
1982	185274	185274	44409	22706	7257	5241	6427	-	90318	41	8875	-
1982 SEP	16307	16307	3580	1930	454	332	522	-	8838	5	646	-
OCT	16130	16130	3717	2256	650	352	427	-	7841	5	882	-
NOV	15915	15915	3999	2064	650	421	483	-	7186	5	1107	-
DEC	17927	17927	4711	2491	650	274	427	-	8508	5	861	-
1983 JAN	12570	12570	3896	2159	554	455	478	-	4656	5	367	-
FEB	16181	16181	3883	2041	489	397	404	-	8440	5	522	-
MAR	16835	16835	4332	2341	433	309	304	-	8371	3	742	-
APR	14476	14476	3682	1941	711	378	408	-	6609	1	746	-
MAI	15125	15125	3842	1716	751	397	421	-	7174	-	824	-
JUN	15153	15153	3334	1368	746	255	572	-	8147	4	727	-
JUL	13028	13028	2965	1105	640	365	323	-	6974	1	655	-
AUG	11247	11247	3105	760	586	365	281	-	5604	4	542	-
SEP	14736	14736	3789	1162	613	365	352	-	7860	3	592	-
OCT	14410	14410	4224	1314	361	365	449	-	6786	4	907	-
NOV	17275	17275	4410	1834	529	365	507	-	8916	-	714	-
82 JAN-NOV	166105	166105	39698	20220	6607	3728	6000	-	81783	55	8014	-
83 JAN-NOV	161036	161036	41462	17741	6413	4016	4499	-	79537	30	7330	-
1983/82 %	-3,1	-3,1	4,4	-12,3	-2,9	7,7	-25,0	-	-2,7	-45,5	-8,4	-
LIEFERUNGEN AN KOKEREIEN	DELIVERIES TO COKING PLANTS						LIVRAISONS AUX COKERIES					
1981	85235	85168	36161	15001	10920	3263	7605	-	12218	-	-	67
1982	80118	80118	34262	12827	10248	3420	7553	-	11808	-	-	-
1982 SEP	6033	6033	2794	881	664	284	512	-	898	-	-	-
OCT	6180	6180	2833	861	782	286	584	-	834	-	-	-
NOV	6056	6056	2610	1006	714	250	642	-	834	-	-	-
DEC	5748	5748	2531	720	852	225	586	-	834	-	-	-
1983 JAN	5242	5242	2449	955	630	215	411	-	582	-	-	-
FEB	5097	5097	2285	633	830	237	439	-	673	-	-	-
MAR	5788	5788	2584	858	849	232	413	-	852	-	-	-
APR	5553	5553	2465	807	604	222	525	-	930	-	-	-
MAI	6190	6190	2571	1125	827	294	442	-	931	-	-	-
JUN	6108	6108	2474	846	737	154	498	-	1399	-	-	-
JUL	5806	5806	2493	828	782	225	534	-	944	-	-	-
AUG	5926	5926	2470	994	678	225	447	-	1112	-	-	-
SEP	5972	5972	2396	824	731	225	703	-	1093	-	-	-
OCT	6041	6041	2570	826	753	225	560	-	1107	-	-	-
NOV	5943	5943	2478	1020	812	225	599	-	809	-	-	-
82 JAN-NOV	74377	74377	31725	12088	9396	3195	6967	-	11006	-	-	-
83 JAN-NOV	63666	63666	27235	9716	8233	2479	5571	-	10432	-	-	-
1983/82 %	-14,4	-14,4	-14,2	-19,6	-12,4	-22,4	-20,0	-	-5,2	-	-	-
LIEFERUNGEN AN INDUSTRIE INSGESAMT	DELIVERIES TO ALL INDUSTRIES						LIVR. A L'ENSEMBLE DE L'INDUSTRIE					
1981	23985	23858	9199	4043	1149	670	765	292	6990	191	559	127
1982	24756	24253	9055	4190	1784	741	530	275	7121	221	336	503
1982 SEP	1939	1892	760	256	150	41	65	37	570	6	7	47
OCT	2161	2113	810	412	150	32	45	18	625	6	15	48
NOV	2165	2117	788	314	150	88	119	14	625	6	13	48
DEC	2126	2052	791	410	150	4	29	12	625	6	25	74
1983 JAN	1889	1800	681	328	150	8	6	5	591	20	11	89
FEB	1872	1804	673	290	150	6	11	30	592	24	28	68
MAR	2062	2001	861	271	150	35	28	17	592	17	30	61
APR	1838	1749	680	232	150	37	44	4	554	18	30	89
MAI	1990	1920	781	329	150	26	30	7	554	23	20	70
JUN	1984	1895	748	326	150	25	22	30	554	19	21	89
JUL	1957	1860	785	212	150	25	45	5	593	22	23	97
AUG	1860	1750	674	201	150	25	32	32	593	20	23	110
SEP	2199	2119	871	383	150	25	35	4	593	20	38	80
OCT	2295	2215	910	349	150	25	56	7	660	20	38	80
NOV	2487	2407	939	421	150	25	138	12	660	20	42	80
LIEFERUNGEN AN HAUSHALTE U. DEPUTATE	DELIV. TO HOUSEHOLDS AND MINERS' COAL						LIVRAISONS FOYERS DOMEST. ET PERSONNEL					
1981	16617	16602	1351	2288	200	81	1159	6	10400	1069	48	15
1982	16501	16498	1353	2058	200	72	1232	8	10301	1046	228	3
1982 SEP	1168	1168	97	169	18	6	96	-	720	51	11	-
OCT	1402	1402	103	208	18	10	92	1	901	51	18	-
NOV	1440	1438	129	202	18	20	86	1	901	51	30	2
DEC	1558	1558	156	275	18	15	111	1	902	50	30	-
1983 JAN	1468	1468	121	233	18	5	90	1	803	137	60	-
FEB	1428	1428	117	225	18	4	102	1	803	142	16	-
MAR	1397	1397	120	215	18	1	103	-	803	121	16	-
APR	1342	1330	75	146	18	2	95	-	865	118	11	12
MAI	1267	1248	84	124	18	2	83	-	864	62	11	19
JUN	1266	1254	79	137	18	3	100	1	864	40	12	12
JUL	986	979	69	31	18	3	68	-	704	23	13	7
AUG	1031	1016	70	71	18	3	96	-	705	40	13	15
SEP	1150	1142	99	170	18	3	86	-	705	40	21	8
OCT	1417	1409	120	203	18	3	104	-	901	40	20	8
NOV	1511	1503	142	263	18	3	103	-	901	50	23	8

	EUR - 10	EUR - 9	B.R. DEUTSCH- LAND	FRANCE	ITALIA	NETERLAND	BELGIQUE BELGIE	LUXEM- BOURG	UNITED KINGDOM	IRELAND	DANMARK	ELLAS
STEINKOHLKOKS												
						HARD COKE						COKE DE FOUR
						1000 T						
ERZEUGUNG						PRODUCTION						PRODUCTION
1982	60221	60221	26459	9934	7466	2427	5217	-	8718	-	-	-
1983	53321	53321	22731	8421	6500	2124	5106	-	8439	-	-	-
1982 NOV	4427	4427	1966	717	566	169	386	-	623	-	-	-
DEC	4452	4452	1925	719	602	175	409	-	622	-	-	-
1983 JAN	4333	4333	1925	711	556	169	408	-	564	-	-	-
FEB	4055	4055	1752	644	517	156	378	-	608	-	-	-
MAR	4679	4679	1961	730	594	174	425	-	795	-	-	-
APR	4397	4397	1898	692	560	168	428	-	651	-	-	-
MAI	4590	4590	1965	742	572	178	440	-	693	-	-	-
JUN	4615	4615	1899	711	508	180	442	-	875	-	-	-
JUL	4404	4404	1907	683	506	184	426	-	698	-	-	-
AUG	4297	4297	1863	692	549	184	407	-	602	-	-	-
SEP	4397	4397	1863	688	499	181	387	-	779	-	-	-
OCT	4519	4519	1943	720	562	190	442	-	662	-	-	-
NOV	4427	4427	1866	708	534	173	454	-	692	-	-	-
DEC	4608	4608	1889	700	543	187	469	-	820	-	-	-
1984 JAN	4318	4318	1903	700	500	180	460	-	575	-	-	-
84/83 JAN %	-0,3	-0,3	-1,1	-1,5	-10,1	6,5	12,7	-	2,0	-	-	-
BESTAENDE BEI DEN KOKEREIEN						STOCKS BY COKING PLANTS						STOCKS DANS LES COKERIES
1982	14399	14347	11149	836	622	99	174	-	1467	-	-	52
1983	15528	15498	12439	800	785	17	114	-	1343	-	-	30
1982 NOV	13514	13461	10719	847	603	87	167	-	1038	-	-	53
DEC	14399	14347	11149	836	622	99	174	-	1467	-	-	52
1983 JAN	14511	14462	11471	874	656	107	192	-	1162	-	-	49
FEB	14651	14603	11503	913	703	108	190	-	1186	-	-	48
MAR	15051	15007	11558	937	759	95	161	-	1497	-	-	44
APR	14995	14955	11701	958	829	96	110	-	1261	-	-	40
MAI	15044	15005	11773	975	865	86	106	-	1200	-	-	39
JUN	15193	15157	11789	941	843	55	81	-	1448	-	-	36
JUL	15361	15326	12118	982	833	53	115	-	1225	-	-	35
AUG	15945	15911	12540	1062	823	55	154	-	1277	-	-	34
SEP	15961	15907	12604	988	795	54	168	-	1298	-	-	54
OCT	15797	15750	12589	921	782	39	117	-	1302	-	-	47
NOV	15582	15540	12475	844	765	31	97	-	1328	-	-	42
DEC	15528	15498	12439	800	785	17	114	-	1343	-	-	30
1984 JAN	15680	15650	12493	800	800	20	160	-	1377	-	-	30
84/83 JAN %	8,1	8,2	8,9	-8,5	22,0	-81,3	-16,7	-	18,5	-	-	-38,8
BEZUEGE AUS DER GEMEINSCHAFT						SUPPLIES FROM THE COMMUNITY						RECEPTIONS EN PROV. DE LA COMMUNAUTE
1982	4939	4925	745	1568	84	412	395	1616	17	9	79	14
1983	4780	4764	505	1447	84	660	356	1614	41	4	53	16
1982 OCT	343	343	37	120	7	23	25	126	1	-	4	-
NOV	299	299	49	60	7	28	27	119	1	-	8	-
DEC	258	257	34	33	7	10	26	140	1	-	6	1
1983 JAN	319	318	30	100	7	39	27	114	-	-	1	1
FEB	315	314	32	105	7	14	30	124	-	-	2	1
MAR	400	400	37	111	7	70	28	140	-	-	7	-
APR	378	377	33	92	7	71	28	142	-	-	4	1
MAI	405	404	33	128	7	80	25	130	-	-	1	1
JUN	510	509	52	159	7	98	29	149	7	2	6	1
JUL	398	396	47	114	7	59	23	134	8	2	6	2
AUG	290	287	39	33	7	74	24	105	2	-	2	3
SEP	413	408	54	134	7	37	28	140	1	-	3	5
OCT	424	424	60	139	7	30	32	141	7	-	8	-
NOV	435	434	38	153	7	48	37	147	2	-	2	1
DEC	493	493	50	179	7	40	45	148	14	-	10	-
LIEFERUNGEN AN EISENSCHAFFENDE INDUST.						DELIVERIES TO IRON AND STEEL INDUSTRIES						LIVRAISONS A L'INDUSTRIE SIDERURGIQUE
1981	52678	52595	19451	10489	6662	2301	6058	1797	5811	-	26	83
1982	46303	46282	16391	9083	6324	2033	4980	1681	5772	-	18	21
1982 SEP	3538	3537	1164	654	500	169	455	146	448	-	1	1
OCT	3246	3246	1108	687	500	146	344	131	329	-	1	-
NOV	3162	3160	1093	612	500	142	354	130	328	-	1	2
DEC	3029	3025	1052	532	500	135	376	99	329	-	2	4
1983 JAN	3347	3344	1177	614	500	135	391	114	412	-	1	3
FEB	3376	3375	1290	569	500	125	355	123	412	-	1	1
MAR	3679	3676	1408	642	500	140	434	139	412	-	1	3
APR	3614	3610	1326	490	500	149	446	142	556	-	1	4
MAI	3736	3733	1364	563	500	176	427	146	556	-	1	3
JUN	3647	3643	1322	521	500	189	405	149	556	-	1	4
JUL	3359	3357	1192	479	500	179	352	134	521	-	-	2
AUG	3222	3219	1112	424	500	192	364	105	521	-	1	3
SEP	3365	3362	1280	399	500	177	344	140	521	-	1	3
OCT	3567	3564	1427	411	500	158	426	141	500	-	1	1
NOV	3527	3524	1399	410	500	156	411	147	500	-	1	3
82 JAN-NOV	43310	43291	15359	8551	5850	1899	4595	1578	5443	-	16	19
83 JAN-NOV	38439	38407	14297	5522	5500	1776	4355	1480	5467	-	10	32
1983/82 %	-11,2	-11,3	-6,9	-35,4	-6,0	-6,5	-5,2	-6,2	0,4	-	-37,5	68,4





## ERLÄUTERUNGEN

Die errechneten Daten sind in metrischen Tonnen ausgedrückt. (Tonne = Tonne)

- Vereinigtes Königreich** – Alle monatlichen Angaben mit Ausnahme derjenigen für den Außenhandel beziehen sich auf Zeiträume von 4 bis 5 Wochen (4 Wochen für die beiden ersten Monate, 5 Wochen für den letzten Monat eines jeden Quartals).
- Bestände** – Alle Angaben über die Bestände beziehen sich auf das Ende des Berichtszeitraums.  
– Für die Bundesrepublik Deutschland sind die Bestände der Steinkohlen- bzw. Kokserzeuger außerhalb der Zechen bzw. Kokereien (Nationale Steinkohlenreserven) auch in den Beständen enthalten.
- Außenhandel** – Die veröffentlichten Daten sind den Meldungen der Importeure und Exporteure entnommen. Sie können daher von den Angaben abweichen, die von den Zollbehörden aufgestellt und in der Außenhandelsstatistik veröffentlicht werden.  
– Wegen der unterschiedlichen Erfassung der Aus- und Einfuhren (Fristen, Zwischenschaltung des Handels, Umleitung, Umladen, unterschiedliche Klassifizierung usw.) stimmen die Lieferungen an ein Gemeinschaftsland nicht genau mit den Bezügen dieses Landes überein. Die Angaben in der Tabelle "Lieferungen an die Gemeinschaft" können daher geringfügig von den Mengen abweichen, die in der Tabelle "Bezüge aus der Gemeinschaft" ausgewiesen werden.  
– Die Direkteinfuhren an Steinkohle für die in der Bundesrepublik Deutschland stationierten amerikanischen Truppen sind in den Zahlen der Tabellen "Einfuhren aus dritten Ländern" und "Einfuhren aus den USA" enthalten.
- Steinkohle** – Die Förderung umfaßt auch die Kohlegewinnung der Kleinzechen und Tagebaubetriebe.  
– Die Angaben über die im Untertagebereich Beschäftigten beziehen sich auf das Ende des Berichtszeitraums.  
– Die Leistung für den Untertagebereich wird auf die Arbeitszeit, ausgedrückt in Stunden, bezogen. In den Angaben sind alle unter Tage Beschäftigten, einschließlich Aufsichtspersonal und im Auftrag Dritter Arbeitende erfaßt. Die Bestimmung der Leistung unter Tage umfaßt nur die Kohlegewinnung im eigentlichen Sinne.  
– Die "Lieferungen an Kraftwerke" umfassen die Lieferungen an die öffentlichen und zecheneigenen Elektrizitätswerke. Für die Bundesrepublik Deutschland sind außerdem noch die Lieferungen an die Bergbauverbundkraftwerke und an die Kraftwerke der Bundesbahn enthalten. In den "Lieferungen an die Industrie insgesamt" sind die Steinkohlenlieferungen an die Industriekraftwerke (Eigenerzeuger) mit enthalten.
- Kokereien** – Alle Angaben über die Kokereien (Steinkohlenlieferungen, Bestände usw.) beziehen sich auf die zechen- und hütteneigenen sowie auf die unabhängigen Kokereien insgesamt.  
– In der Erzeugung von Hüttenkoks ist auch Steinkohlenschwelkoks, nicht jedoch Braunkohlenkoks enthalten.
- Braunkohlenbriketts** – In den Angaben zur Erzeugung sind auch Braunkohlenkoks und Trockenbraunkohle erfaßt.

## EXPLANATORY NOTES

The data are expressed in metric tonnes on a tonne = tonne basis.

- United Kingdom** – All the monthly data, except those for external trade, refer to periods of four or five weeks (four weeks for the first two months of each quarter and five for the last).
- Stocks** – All the data on stocks refer to the end of the period under review.  
– For the FR Germany, the stocks held by coal/ coke producers outside the mines/coking plants (Nationale Steinkohlenreserve) are also included.
- External trade** – As the data published are taken from the declarations made by importers and exporters, they may differ from the data recorded by the customs services and published in the external trade statistics.  
– Owing to differences in recording at the time of export and import (delays, involvement of trade agencies, rerouting, transshipment, differences of classification, etc.), deliveries to a Community country may not coincide exactly with that country's recorded supplies. The data for total 'Deliveries to the Community' may therefore differ slightly from those for total 'Supplies from the Community'.  
– Direct imports of coal for American forces stationed in the FR of Germany are included in the figures shown in the tables 'Imports from third-party countries' and 'Imports from the USA'.
- Coal** – Production includes that of small and open-cast mines  
– The data on underground personnel refer to the end of period.  
– Underground productivity is based on the total working time expressed in hours. The calculations take account of all underground personnel, including officials and persons employed by an outside contractor. Underground productivity is determined only for actual coal mines.  
– 'Deliveries to power stations' comprise the quantities delivered to public utility and pithead power stations. For the FR of Germany, deliveries to the 'Bergbauverbundkraftwerke' and the Federal Railway power stations are also included. Supplies of coal to industrial self-producers of electricity are included in the tables 'Deliveries to all industries'.
- Coking plants** – All the data on coking plants (deliveries of coal, stocks, etc.) refer to all coking plants (i.e. those operated by mines and steelworks and those run independently).  
– The production of hard coke also includes semi-coke. Brown-coal coke is not included.
- Brown-coal** – The production data also include pulverized and dried brown-coal.

## NOTES EXPLICATIVES

Les données sont exprimées en tonnes métriques, établies sur une comptabilisation tonne = tonne.

- Royaume-Uni** – Toutes les données mensuelles, sauf celles du commerce extérieur, se réfèrent à des périodes de 4 ou 5 semaines (4 semaines pour les deux premiers mois de chaque trimestre, 5 pour le dernier).
- Stocks** – Toutes les données sur les stocks se réfèrent à la fin de la période considérée.  
– Pour la R.F. d'Allemagne, les stocks des producteurs de houille/coke existant hors des mines/cokeries (Nationale Steinkohlenreserve) sont également compris.
- Commerce extérieur** – Les données publiées proviennent des déclarations des importateurs et exportateurs, elles peuvent donc différer des données relevées par les services douaniers et publiées dans les Statistiques du Commerce Extérieur.  
– Du fait des divergences de relevés à la sortie et à l'entrée (délais, entremise du commerce, déroutement, transbordement, différences de classification, etc.) les livraisons vers un pays de la Communauté peuvent ne pas coïncider exactement avec les réceptions de ce pays. Les données de l'ensemble des "Livraisons à la Communauté" peuvent donc différer légèrement de celles de l'ensemble "Réceptions en provenance de la Communauté".  
– Les importations directes de houille destinée aux troupes américaines stationnées en R.F. d'Allemagne sont comprises dans les chiffres des tableaux "Importations en provenance des pays tiers" et "Importations en provenance des Etats-Unis".
- Houille** – La production comprend celle des petits mines et des mines à ciel ouvert.  
– Les données concernant le personnel employé au fond se réfèrent à la fin de période.  
– Le rendement au fond des mines est rapporté à la durée du temps de travail exprimée en heures. Dans les calculs, tout le personnel employé au fond, y compris le personnel de surveillance et celui travaillant sous contrat, est retenu. La détermination du rendement au fond ne porte que sur les exploitations minières proprement dites.  
– Les "Livraisons aux centrales électriques" couvrent les quantités livrées aux centrales électriques des services publics et des mines. Pour la R.F. d'Allemagne, les livraisons aux "Bergbauverbundkraftwerke" et aux centrales des chemins de fer fédéraux sont également comprises. L'approvisionnement en houille des autoproducteurs industriels est compris dans les tableaux "Livraisons à l'ensemble de l'industrie".
- Cokeries** – Toutes les données concernant les cokeries (livraisons de houille, stocks, etc.) se réfèrent à l'ensemble des cokeries minières, sidérurgiques et indépendantes.  
– La production de coke de four comprend également le semi-coke de houille. Le coke de lignite n'est pas compris.
- Briquettes de lignite** – Les données se référant à la production comprennent également le poussier de lignite et le lignite séché.

**ANLAGE : INLANDSLIEFERUNGEN VON STEINKOHLE 1983***Orig. franz.*

Die Steinkohlenlieferungen gingen in der Gemeinschaft 1983 gegenüber 1982 um 25 Mio t zurück. Hiervon waren sämtliche Mitgliedstaaten ausser Griechenland betroffen.

Angesichts der unterschiedlichen Situation der wichtigsten Absatzbereiche sind einige Bemerkungen nötig:

**A) Kraftwerke**

Die Lieferungen gingen gegenüber 1982 um 11 Mio t zurück. Dabei ist zu berücksichtigen, dass erstens der Steinkohlenverbrauch der Kraftwerke gegenüber 1982 leicht zunahm (1,5%) und zweitens die 1982 gegenüber dem Vorjahr gestiegenen Lieferungen vor allem dazu gedient hatten, die Kraftwerksbestände bis zum äussersten aufzustocken. Die Abnahme der Lieferungen im Jahre 1983 ist daher als Wiederherstellung des Gleichgewichts zwischen Versorgung und Verbrauch zu betrachten. Schliesslich bleibt noch auf gewisse Unterschiede zwischen den Mitgliedstaaten hinzuweisen : Absatzsteigerung in der BR Deutschland; Absatzrückgang in allen übrigen Ländern.

**B) Kokereien**

Der Rückgang um 13 Mio t hängt mit einem Rückgang der Kokserzeugung zusammen, ist also eine direkte Folge der Stahlkrise.

Es handelt sich dabei um ein allgemeines Phänomen, von dem alle Mitgliedstaaten betroffen sind.

**IN ANNEX : INLAND DELIVERIES OF COAL BY COUNTRY DURING 1983***Orig: French*

During 1983 deliveries of coal in the Community fell by 25 million tonnes compared with 1982. This fall involved all the Member States except Greece.

As regards the main coal-consuming sectors, the situation is by no means homogeneous and the differences call for some comment :

**A) Power stations**

Deliveries fell by 11 million tonnes as compared with 1982. It should be borne in mind, however, that, on the one hand, consumption of coal in power stations is rising gradually compared with 1982 (+1.5%) and, on the other hand, the increase in supplies during 1982 as compared with the previous year was used mainly to further increase stocks at the power stations. The fall in deliveries during 1983 should therefore be interpreted as a return to equilibrium between supplies and consumption. There are, finally, considerable divergences between individual Member States, such as an increase in the Federal Republic of Germany and a fall elsewhere.

**B) Coking plants**

The 13 million tonne decline is in line with the fall in the production of coke as a direct consequence of the crisis in the steel industry.

The phenomenon is general and there are no exceptions as regards the individual Member States.

**EN ANNEXE : UTILISATION DE LA HOUILLE A L'INTERIEUR DES PAYS AU COURS DE 1983**

Les livraisons de la houille dans la Communauté ont subi en 1983 une diminution de 25 millions de tonnes par rapport à 1982. Ce phénomène a concerné tous les États-membres à l'exception de la Grèce.

Au niveau des principaux secteurs d'utilisation, la situation présente des différences et des nuances qui méritent certaines observations :

**A) Centrales électriques**

Les ventes ont baissé de 11 millions de tonnes par rapport à 1982. Il faut cependant tenir compte que d'une part, la consommation de houille des centrales est en légère progression par rapport à 1982 (+ 1,5 %) et que, de l'autre, l'accroissement des fournitures en 1982 par rapport à l'année précédente était surtout destiné à augmenter les stocks détenus par les centrales. La réduction des livraisons en 1983 doit donc s'interpréter comme un rééquilibrage entre les approvisionnements et la consommation. Enfin, il existe des différences entre les divers États-membres : augmentation en République fédérale d'Allemagne et diminution ailleurs.

**B) Cokeries**

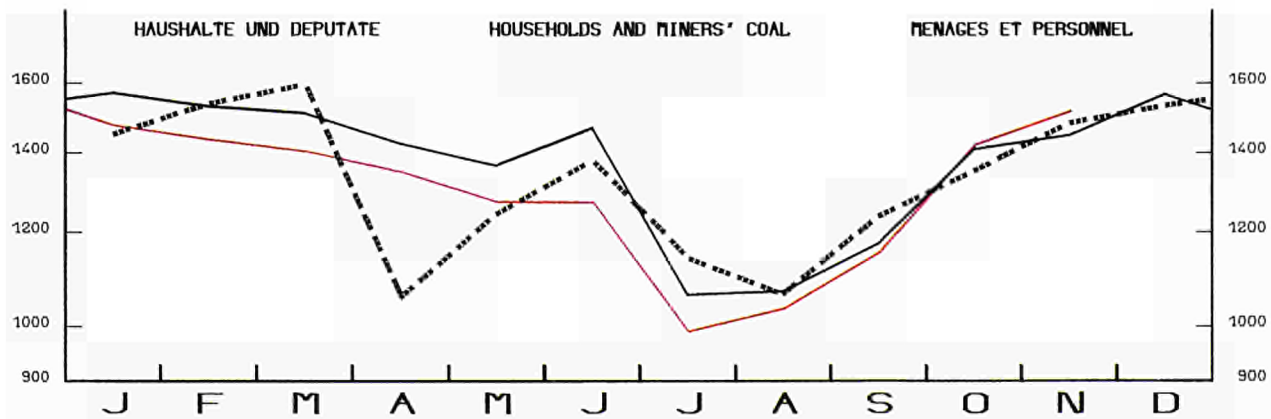
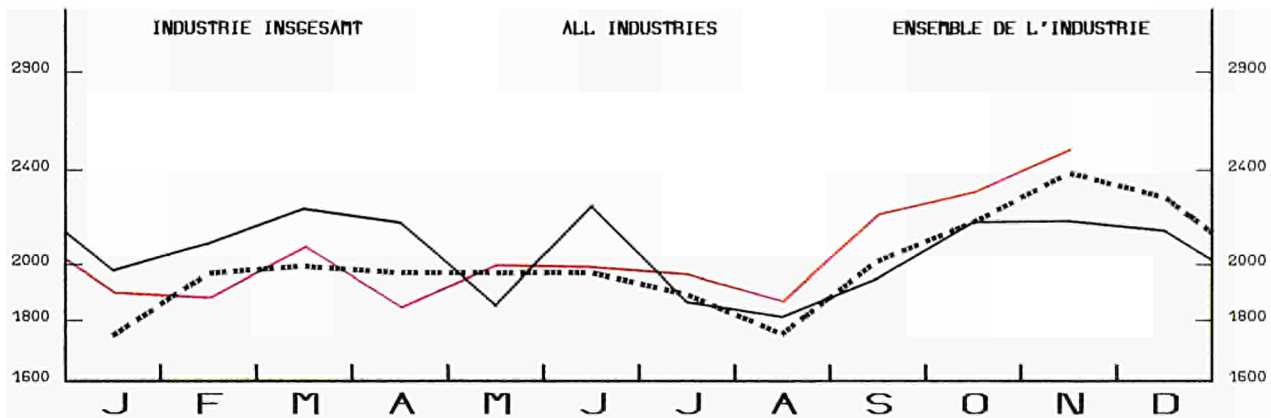
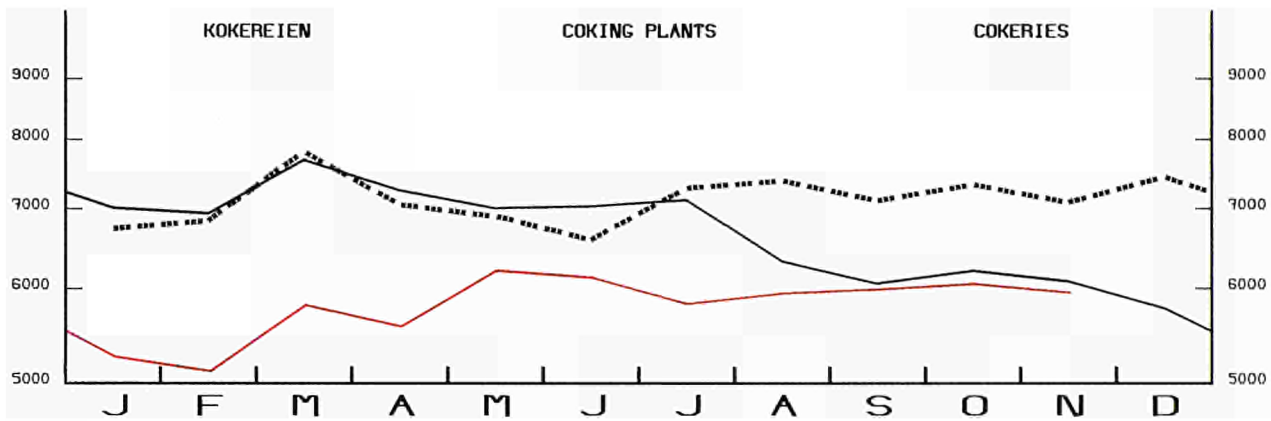
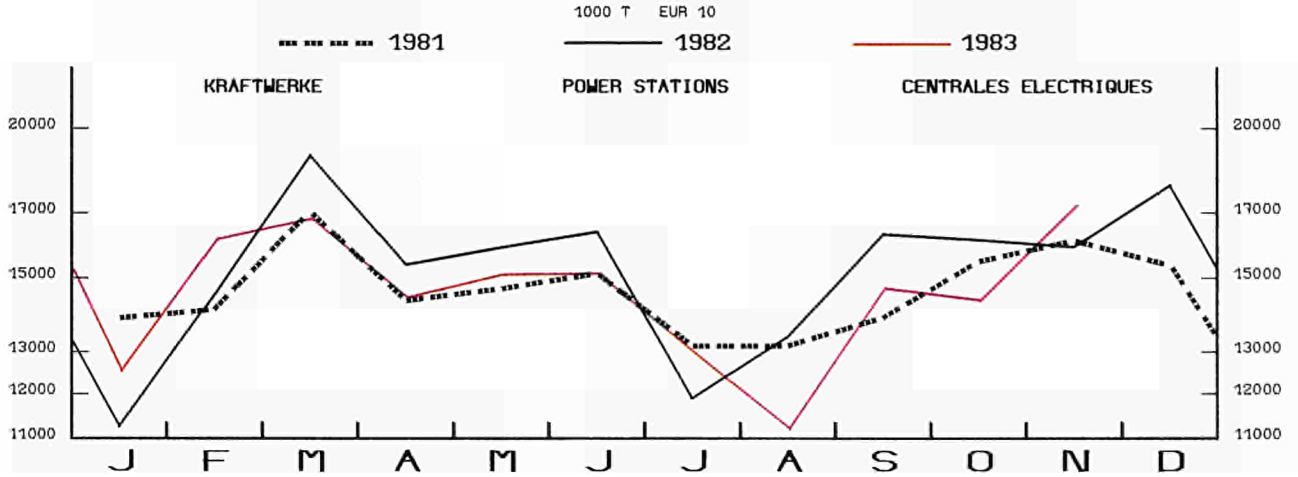
La diminution de 13 millions de tonnes a été de pair avec la baisse de production du coke, conséquence directe de la crise de la sidérurgie.

Le phénomène est général et aucun des États-membres ne fait exception à la règle.

**STEINKOHLE**  
INLANDSVERWENDUNG

**HARD COAL**  
TOTAL INLAND DELIVERIES

**HOUILLE**  
LIVRAISONS INTERIEURES



EINFACH-LOGARITHMISCHE SKALA

SEMI-LOGARITHMIC SCALE

ECHELLE SEMI-LOGARITHMIQUE

## STEINKOHLLE

## HARD COAL

## HOUILLE

## INLANDSLIEFERUNGEN

## INLAND DELIVERIES

## LIVRAISONS A L'INTERIEUR DES PAYS

Schätzungen 1983

Estimates 1983

Estimations 1983

1 000 t

	EUR 10	B R DEUTSCHLAND	FRANCE	ITALIA	NEDERLAND	BELGIQUE BELGIÉ	LUXEMBOURG	UNITED KINGDOM	IRELAND	DANMARK	ELLAS
Gesamtlieferungen (1)	Total deliveries (1)										
1981	310 594	92 292	45 145	18 897	7 503	16 525	297	117 934	1 310	10 464	227
1982	313 872	91 621	43 190	19 505	9 474	17 405	283	121 014	1 325	9 530	525
1983	288 809	89 400	37 241	17 600	7 880	14 300	175	110 900	1 185	9 028	1 100
1982/81	+ 1 %	- 1 %	- 4 %	+ 3 %	+ 26 %	+ 5 %	- 5 %	+ 3 %	+ 1 %	- 9 %	+ 131 %
1983/82	- 8 %	- 2 %	- 14 %	- 10 %	- 17 %	- 18 %	-38 %	- 8 %	- 16 %	- 5 %	+ 110 %

darunter :

among which :

dont :

## Lieferungen an Kraftwerke (2)

## Deliveries to power stations (2)

## Livraisons aux centrales électriques (2)

1981	177 890	43 011	22 562	6 628	3 489	5 824	-	86 564	50	9 762	-
1982	185 274	44 409	22 706	7 257	5 241	6 427	-	90 318	41	8 875	-
1983	174 721	46 800	19 633	7 100	(4 620)	5 109	-	82 984	40	8 435	-
1982/81	+ 4 %	+ 3 %	+ 1 %	+ 9 %	+ 50 %	+ 10 %	-	+ 4 %	- 18 %	- 9 %	-
1983/82	- 6 %	+ 5 %	- 14 %	- 2 %	(- 12 %)	- 21 %	-	- 8 %	- 2 %	- 5 %	-

## Lieferungen an Kokereien (3)

## Deliveries to coking plants (3)

## Livraisons aux cokeries (3)

1981	85 235	36 161	15 001	10 920	3 263	7 605	-	12 218	-	-	67
1982	80 118	34 262	12 827	10 248	3 420	7 553	-	11 808	-	-	-
1983	67 023	29 711	10 800	8 500	2 800	6 061	-	9 151	-	-	-
1982/81	- 6 %	- 5 %	- 14 %	- 6 %	+ 5 %	- 1 %	-	- 3 %	-	-	-
1982/82	- 16 %	- 13 %	- 16 %	- 17 %	- 18 %	- 1 %	-	- 23 %	-	-	-

## Lieferungen an Industrie insgesamt (4)

## Deliveries to all industries (4)

## Livraisons à l'ensemble de l'industrie (4)

1981	23 983	9 199	4 043	1 149	670	765	290	6 990	191	559	127
1982	24 756	9 055	4 190	1 784	741	530	275	7 121	221	336	503
1983	24 639	9 500	3 477	1 800	400	505	170	7 200	243	344	1000
1982/81	+ 3 %	- 2 %	+ 4 %	+ 55 %	+ 11 %	- 31 %	- 5 %	+ 2 %	+ 16 %	- 40 %	+ 296 %
1983/82	- 1 %	+ 5 %	- 17 %	+ 1 %	(- 46 %)	- 5 %	- 38 %	+ 1 %	+ 10 %	+ 2 %	+ 99 %

Lieferungen an Haushalte  
und DeputateDeliveries to households  
and miners' coalLivraisons aux foyers domestiques  
et au personnel

1981	16 617	1 351	2 288	200	81	1 159	6	10 400	1 069	48	15
1982	16 501	1 353	2 058	200	72	1 232	8	10 301	1 046	228	3
1983	15 916	1 252	2 038	200	60	1 123	5	10 000	900	241	97
1982/81	- 1 %	-	- 10 %	-	- 11 %	+ 6 %	-	- 1 %	- 2 %	-	-
1983/82	- 4 %	- 7 %	- 1 %	-	- 17 %	- 9 %	-	- 3 %	- 14 %	+ 6 %	-

(1) einschliesslich des Selbstverbrauchs der Zechen und angeschlossener Betriebe aber ohne Wiedergewinnung

(1) including own consumption of mines and factories but not including recoveries.

(1) y compris la consommation propre des mines et usines annexes, mais non compris la récupération

(2) Oeffentliche und zecheneigene Kraftwerke sowie für BR Deutschland "Bergbauverbund-" und Bundesbahnkraftwerke

(2) Public and pithead power stations and for the Federal Republic of Germany including the "Bergbauverbundkraftwerke" and Federal railways power stations

(2) centrales des services publics et des mines, y compris pour la R.F. d'Allemagne les "Bergbauverbundkraftwerke" et les centrales des chemins de fer fédéraux

(3) Sämtliche Zechen-, Hütten- und unabhängige Kokereien

(3) The sum of coke ovens at pitheads in the steel industry and the independents

(3) Ensemble des cokeries minières, sidérurgiques et indépendantes

(4) Stahl- und übrige Industrie (einschl. Energiewandlung)

(4) Steel and other industries (transformation included)

(4) Sidérurgie et autres industries (transformation incl.)

**PRESS NOTICE AND PUBLICATIONS  
'ENERGY STATISTICS'  
Edition 1984**

**NOTES ET PUBLICATIONS  
"STATISTIQUES DE L'ENERGIE"  
Edition 1984**

**MONTHLY STATISTICS**

**A – Publications (d/e/f)**

- Monthly bulletin Coal
- Monthly bulletin Hydrocarbons
- Monthly bulletin Electrical energy

**B – Press notice (d/e/f)**

- Energy supply aspects of the nuclear power stations (restricted diffusion)

**ANNUAL STATISTICS**

**A – Statistical telegrams (d/e/f)**

- \* – Coal industry activity
- Oil market activity
- \* – Natural gas supply economics
- \* – Electricity supply economics
- Energy economy

**B – Publications**

- Energy statistics yearbook (d/e/f,i)
- Operations of nuclear power stations (e/f)
- Energy balance—sheets 1980 based on the input—output tables (e+f)
- Analysis of energy input—output tables (e+f)
- Electricity prices 1978 – 1984 (d,e/f,i)
- Gas prices 1978 – 1984 (d,e,f,i)

**NOTE:**

Publication dates are given in the quarterly publication 'Eurostat news'

\* published and available

**STATISTIQUES MENSUELLES**

**A – Publications (d/e/f)**

- Bulletin mensuel Charbon
- Bulletin mensuel Hydrocarbures
- Bulletin mensuel Energie électrique

**B – Note rapide (d/e/f)**

- Exploitation des centrales nucléaires (diffusion restreinte)

**STATISTIQUES ANNUELLES**

**A – Télégrammes statistiques (d/e/f)**

- \* – L'activité charbonnière
- L'activité pétrolière
- \* – L'économie du gaz naturel
- \* – L'économie électrique
- L'économie de l'énergie

**B – Publications**

- Annuaire des statistiques de l'énergie (d,e,f,i)
- Exploitations des centrales nucléaires (e,f)
- Les bilans d'énergie 1980 d'après les tableaux entrées—sorties (e+f)
- Analyse des tableaux entrées—sorties de l'énergie (e+f)
- Prix de l'énergie électrique 1978 – 1984 (d,e,f,i)
- Prix du gaz 1978 – 1984 (d,e,f,i)

**NOTA :**

Le calendrier des publications est indiqué tri—mestriellement dans "Informations de l'Eurostat"

\* parues et disponibles

**Salg og abonnement · Verkauf und Abonnement · Πωλήσεις και συνδρομές · Sales and subscriptions  
Vente et abonnements · Vendita e abbonamenti · Verkoop en abonnementen**

---

**BELGIQUE / BELGIË**

---

**Moniteur belge / Belgisch Staatsblad**  
Rue de Louvain 40-42 / Leuvensestraat 40-42  
1000 Bruxelles / 1000 Brussel  
Tél. 512 00 26  
CCP/Postrekening 000-2005502-27

Sous-dépôts / Agentschappen:

**Librairie européenne /  
Europese Boekhandel**  
Rue de la Loi 244 / Wetstraat 244  
1040 Bruxelles / 1040 Brussel

**CREDOC**

Rue de la Montagne 34 / Bergstraat 34  
8te 11 / Bus 11  
1000 Bruxelles / 1000 Brussel

---

**DANMARK**

---

**Schultz Forlag**

Møntergade 21  
1116 København K  
Tlf: (01) 12 11 95  
Girokonto 200 11 95

---

**BR DEUTSCHLAND**

---

**Verlag Bundesanzeiger**

Breite Straße  
Postfach 10 80 06  
5000 Köln 1  
Tel. (02 21) 20 29-0  
Fernschreiber:  
ANZEIGER BONN 8 882 595

---

**GREECE**

---

**G.C. Eleftheroudakis SA**

International Bookstore  
4 Nikis Street  
Athens (126)  
Tel. 322 63 23  
Telex 219410 ELEF

Sub-agent for Northern Greece:

**Molho's Bookstore**

The Business Bookshop  
10 Tsimiski Street  
Thessaloniki  
Tel. 275 271  
Telex 412885 LIMO

---

**FRANCE**

---

**Service de vente en France des publications  
des Communautés européennes**

**Journal officiel**  
26, rue Desaix  
75732 Paris Cedex 15  
Tél. (1) 578 61 39

---

**IRELAND**

---

**Government Publications Sales Office**

Sun Alliance House  
Molesworth Street  
Dublin 2  
Tel. 71 03 09

or by post

**Stationery Office**

St Martin's House  
Waterloo Road  
Dublin 4  
Tel. 78 96 44

---

**ITALIA**

---

**Licosa Spa**

Via Lamarmora, 45  
Casella postale 552  
50 121 Firenze  
Tel. 57 97 51  
Telex 570466 LICOSA I  
CCP 343 509

Subagente:

**Libreria scientifica Lucio de Biasio - AEIOU**

Via Meravigli, 16  
20 123 Milano  
Tel. 80 76 79

---

**GRAND-DUCHÉ DE LUXEMBOURG**

---

**Office des publications officielles  
des Communautés européennes**

5, rue du Commerce  
L-2985 Luxembourg  
Tél. 49 00 81 - 49 01 91  
Télex PUBLOF - Lu 1322  
CCP 19190-81  
CC bancaire BIL 8-109/6003/200

---

**NEDERLAND**

---

**Staatsdrukkerij- en uitgeverijbedrijf**

Christoffel Plantijnstraat  
Postbus 20014  
2500 EA 's-Gravenhage  
Tel. (070) 78 99 11

---

**UNITED KINGDOM**

---

**HM Stationery Office**

HMSO Publications Centre  
51 Nine Elms Lane  
London SW8 5DR  
Tel. 01-211 3935

Sub-agent:

**Alan Armstrong & Associates**

European Bookshop  
London Business School  
Sussex Place  
London NW1 4SA  
Tel. 01-723 3902

---

**ESPAÑA**

---

**Mundi-Prensa Libros, S.A.**

Castelló 37  
Madrid 1  
Tel. (91) 275 46 55  
Telex 49370-MPLI-E

---

**PORTUGAL**

---

**Livraria Bertrand, s.a.r.l.**

Rua João de Deus  
Venda Nova  
Amadora  
Tél. 97 45 71  
Telex 12709-LITRAN-P

---

**SCHWEIZ / SUISSE / SVIZZERA**

---

**Librairie Payot**

6, rue Grenus  
1211 Genève  
Tél. 31 89 50  
CCP 12-236

---

**UNITED STATES OF AMERICA**

---

**European Community Information  
Service**

2100 M Street, NW  
Suite 707  
Washington, DC 20037  
Tel. (202) 862 9500

---

**CANADA**

---

**Renouf Publishing Co., Ltd**

2182 St Catherine Street West  
Montreal  
Quebec H3H 1M7  
Tel. (514) 937 3519

---

**JAPAN**

---

**Kinokuniya Company Ltd**

17-7 Shinjuku 3-Chome  
Shinju-ku  
Tokyo 160-91  
Tel. (03) 354 0131

## Gliederung der Veröffentlichungen des Eurostat

1. **Allgemeine Statistik** (grauer Umschlag)
  1. Allgemeine Statistik
  2. Allgemeine Regionalstatistik
  3. Statistik der Drittländer
2. **Volkswirtschaftliche Gesamtrechnungen, Finanzen und Zahlungsbilanzen** (violetter Umschlag)
  1. Volkswirtschaftliche Gesamtrechnungen
  2. Konten der Sektoren
  3. Konten nach Produktionsbereichen
  4. Geld und Finanzen
  5. Regionalkonten und Finanzen
  6. Zahlungsbilanzen
  7. Preise
3. **Bevölkerung und soziale Bedingungen** (gelber Umschlag)
  1. Bevölkerung
  2. Soziale Bedingungen
  3. Bildung und Ausbildung
  4. Beschäftigung
  5. Sozialschutz
  6. Löhne und Einkommen
4. **Industrie und Dienstleistungen** (blauer Umschlag)
  1. Industrie: Allgemeines
  2. Energie
  3. Eisen- und Stahlindustrie
  4. Verkehr und Dienstleistungen
5. **Land- und Forstwirtschaft, Fischerei** (grüner Umschlag)
  1. Landwirtschaft: Allgemeines
  2. Landwirtschaft: Erzeugung und Bilanzen
  3. Landwirtschaft: Preise
  4. Landwirtschaft: Gesamtrechnungen
  5. Landwirtschaft: Struktur
  6. Forstwirtschaft
  7. Fischerei
6. **Außenhandel** (roter Umschlag)
  1. Systematiken
  2. Außenhandel der Gemeinschaft: Allgemeines
  3. Außenhandel mit Entwicklungsländern
9. **Verschiedenes** (brauner Umschlag)
  1. Verschiedene Statistiken
  2. Verschiedene Mitteilungen

## Classification of Eurostat publications

1. **General statistics** (grey covers)
  1. General statistics
  2. Regional general statistics
  3. Third-country statistics
2. **National accounts, finance and balance of payments** (violet covers)
  1. National accounts
  2. Accounts of sectors
  3. Accounts of branches
  4. Money and finance
  5. Regional accounts and finance
  6. Balance of payments
  7. Prices
3. **Population and social conditions** (yellow covers)
  1. Population
  2. Social conditions
  3. Education and training
  4. Employment
  5. Social protection
  6. Wages and incomes
4. **Industry and services** (blue covers)
  1. Industry, general
  2. Energy
  3. Iron and steel
  4. Transport and services
5. **Agriculture, forestry and fisheries** (green covers)
  1. Agriculture, general
  2. Agriculture, production and balances
  3. Agriculture, prices
  4. Agriculture, accounts
  5. Agriculture, structure
  6. Forestry
  7. Fisheries
6. **Foreign trade** (red covers)
  1. Nomenclature
  2. Community trade, general
  3. Trade with developing countries
9. **Miscellaneous** (brown covers)
  1. Miscellaneous statistics
  2. Miscellaneous information

## Classification des publications de l'Eurostat

1. **Statistiques générales** (couverture grise)
  1. Statistiques générales
  2. Statistiques régionales générales
  3. Statistiques des pays tiers
2. **Comptes nationaux, finances et balances des paiements** (couverture violette)
  1. Comptes nationaux
  2. Comptes des secteurs
  3. Comptes des branches
  4. Monnaie et finances
  5. Comptes et finances régionaux
  6. Balances des paiements
  7. Prix
3. **Population et conditions sociales** (couverture jaune)
  1. Population
  2. Conditions sociales
  3. Education et formation
  4. Emploi
  5. Protection sociale
  6. Salaires et revenus
4. **Industrie et services** (couverture bleue)
  1. Industrie, générale
  2. Énergie
  3. Sidérurgie
  4. Transports et services
5. **Agriculture et services** (couverture verte)
  1. Agriculture, générale
  2. Agriculture, production et bilans
  3. Agriculture, prix
  4. Agriculture, comptes
  5. Agriculture, structure
  6. Forêts
  7. Pêche
6. **Commerce extérieur** (couverture rouge)
  1. Nomenclature
  2. Échanges de la Communauté, général
  3. Échanges avec les pays en voie de développement
9. **Divers** (couverture brune)
  1. Statistiques diverses
  2. Informations diverses

Öffentliche Preise in Luxemburg (ohne MwSt.)  Price (excluding VAT) in Luxembourg  
 Prix publics au Luxembourg (TVA exclue)

	ECU	BFR	DM	FF	IRL	UKL	USD
Einzelpreis ● Single copy ● Prix par numéro	2,19	100	5	15	1.60	1.30	2
Abonnement ● Subscription	10,50	480	24	75	7.50	6	10
Kohle + Kohlenwasserstoffe + Elektrizität Coal + Hydrocarbons + Electrical energy Charbon + Hydrocarbures + Énergie électrique	38,85	1780	88	265	28.25	22.50	34



KONTORET FOR DE EUROPÆISKE FÆLLESSKABERS OFFICIELLE PUBLIKATIONER  
 AMT FÜR AMTLICHE VERÖFFENTLICHUNGEN DER EUROPÄISCHEN GEMEINSCHAFTEN  
 ΥΠΗΡΕΣΙΑ ΕΠΙΣΗΜΩΝ ΕΚΔΟΣΕΩΝ ΤΩΝ ΕΥΡΩΠΑΪΚΩΝ ΚΟΙΝΟΤΗΤΩΝ  
 OFFICE FOR OFFICIAL PUBLICATIONS OF THE EUROPEAN COMMUNITIES  
 OFFICE DES PUBLICATIONS OFFICIELLES DES COMMUNAUTÉS EUROPÉENNES  
 UFFICIO DELLE PUBBLICAZIONI UFFICIALI DELLE COMUNITÀ EUROPEE  
 BUREAU VOOR OFFICIELE PUBLIKATIES DER EUROPESE GEMEENSCHAPPEN



CA-AN-84-003-3A-C