



KOHLE COAL CHARBON

Monatsbulletin
Monthly bulletin
Bulletin mensuel

ANLAGE : EINFUHR AN STEINKOHLE UND HOCHOFENKOKS NACH URSPRUNGLÄNDERN

Orig. franz.

Die ersten genaueren Ergebnisse über die Kohleneinfuhr der Gemeinschaft bestätigen die Rekordmenge von fast 74 Mio t (+ 24 %), die 1980 bei der Steinkohleeinfuhr aus Drittländern erreicht wurde. Dagegen war beim innergemeinschaftlichen Austausch mit 17 Mio t eine Stagnation zu verzeichnen; die Lieferungen der BR Deutschland, des größten Ausfuhrlandes der Gemeinschaft, sanken sogar auf 12 Mio t, was einen Rückgang um 16 % gegenüber 1979 bedeutet.

Die starke Zunahme der Steinkohleeinfuhr aus Drittländern ergibt sich ausschließlich aus merklichen Liefersteigerungen der Vereinigten Staaten und Südafrikas, auf die 36 % bzw. 25 % der Gesamteinfuhr der Gemeinschaft entfielen. Dagegen war bei den Lieferungen aus dem sonstigen Ausland (Polen, Australien, UdSSR) durchweg ein Rückgang zu verzeichnen; insbesondere die Lieferungen aus Polen sind in den letzten Monaten des Jahres 1980 extrem stark zurückgegangen und machten nur noch ein Drittel der normalen monatlichen Einfuhr aus.

Damit sind die Vereinigten Staaten, die mit 28 Mio t eine Steigerung um 88 % gegenüber 1979 erzielt haben (wobei 1979 bereits eine Verdoppelung der Einfuhren aus den Vereinigten Staaten verzeichnet wurde), 1980 an die erste Stelle der ausländischen Lieferanten der Gemeinschaft gerückt.

IN ANNEX : IMPORTS OF HARD COAL AND COKE BY COUNTRY OF ORIGIN

Orig. French

Detailed preliminary data on the Community's coal and coke imports confirm the record figure of nearly 74 million tonnes (+ 24%) imported in 1980 from third countries. Intra-Community trade, on the contrary, levelled off in the meantime at 17 million tonnes; deliveries from Germany, the Community's biggest exporter, even fell to 12 million tonnes, a drop of 16% compared with 1979.

The sharp rise in the quantity of coal imported from third countries was wholly attributable to the substantially increased deliveries from the United States and South Africa; these two countries thus accounted for 36% and 25% respectively of total Community imports. On the other hand, supplies from other third countries (Poland, Australia, the USSR) were down in all cases; in particular, deliveries from Poland plummeted in the closing months of 1980 and monthly imports amounted to only one third of normal deliveries.

As a result, the United States ranked as the Community's major external supplier in 1980 providing 28 million tonnes, i.e. an increase of 88% on 1979 (a year in which imports from America had already doubled).

EN ANNEXE : IMPORTATIONS DE HOUILLE ET DE COKE DE FOUR SELON LE PAYS D'ORIGINE

Les premiers résultats plus détaillés sur les importations charbonnières de la Communauté confirment le chiffre record de près de 74 millions de tonnes (+ 24 %) atteint en 1980 par les importations de houille en provenance des pays tiers. A contrario, les échanges intracommunautaires ont, de leur côté, marqué une stagnation au niveau de 17 millions de tonnes; les livraisons de la R.F. d'Allemagne, plus gros pays exportateur de la Communauté, se sont même abaissées à 12 millions de tonnes, en diminution de 16 % par rapport à 1979.

La forte augmentation des quantités de houille importées des pays tiers résulte uniquement des accroissements notables des fournitures des Etats-Unis et de l'Afrique du Sud qui ont ainsi couvert respectivement 36 % et 25 % des importations totales de la Communauté. Par contre, les fournitures en provenance des autres pays étrangers (Pologne, Australie, URSS) ont toutes enregistré une baisse; notamment les expéditions de la Pologne ont chuté brutalement au cours des derniers mois de 1980, les importations mensuelles ne représentant plus que le tiers des livraisons normales.

Ainsi, les Etats-Unis, avec 28 millions de tonnes en augmentation de 88 % par rapport à 1979 (année qui avait déjà enregistré un doublement des importations américaines) se classe en 1980 comme le fournisseur étranger le plus important de la Communauté.



DE EUROPÆISKE FÆLLESSKABERS STATISTISKE KONTOR
STATISTISCHES AMT DER EUROPÄISCHEN GEMEINSCHAFTEN
STATISTICAL OFFICE OF THE EUROPEAN COMMUNITIES
OFFICE STATISTIQUE DES COMMUNAUTÉS EUROPÉENNES
ISTITUTO STATISTICO DELLE COMUNITÀ EUROPEE
BUREAU VOOR DE STATISTIEK DER EUROPESE GEMEENSCHAPPEN

Luxembourg, Centre Européen, Boîte postale 1907 — Tél. 43011 Télec: Comeur Lu 3423
1049 Bruxelles, Bâtiment Berlaymont, Rue de la Loi 200 (Bureau de liaison) — Tél. 735 80 40

Hinweis

1. Das Statistische Amt veröffentlicht drei gesonderte Monatsbulletins für die Energiebereiche : Kohle – Kohlenwasserstoffe – Elektrizität

Jedes dieser Bulletins enthält :

- einen unveränderlichen Teil mit den auf den neuesten Stand gebrachten monatlichen Hauptreihen
- einen veränderlichen Teil über wichtige Aspekte der neuesten Entwicklung, der in der Anlage auch die vorläufigen Angaben der jährlichen Bilanzen enthält, sobald sie verfügbar sind

2. Der Leser findet auf Seite 13 die Erläuterungen zu den monatlichen Tabellen

3. Zuständig für alle Informationen über die Kohle :

A. BRÜCK - Tel. 4 30 11, App. 32 85

Note

1. The Statistical Office publishes three series of monthly energy bulletins :
Coal – Hydrocarbons – Electrical energy

Each of these bulletins consists of :

- a permanent section giving updated principal monthly statistical series
- a variable section on important aspects of the latest developments, which contains in annexe data on the annual balance-sheet (which may be definitive or provisional) as such information becomes available

2. The reader will find on page 13 the explanatory notes for the monthly tables

3. For any information dealing with coal, please contact:

A. BRÜCK - Tel. 4 30 11, ext. 32 85

Avertissement

1. L'Office Statistique publie trois séries de bulletins mensuels sur l'énergie, à savoir :

Charbon – Hydrocarbures – Energie électrique

Chacun de ces bulletins est constitué :

- d'une partie fixe fournissant la mise à jour des principales séries statistiques mensuelles
- d'une partie variable relatant les aspects importants des dernières évolutions et présentant en annexe les données, même provisoires, des bilans annuels au fur et à mesure de leur disponibilité.

2. Le lecteur trouvera en page 14 les notes explicatives relatives aux tableaux mensuels.

3. Pour toute information concernant les statistiques du charbon, s'adresser à:

A. BRÜCK - Tel. 4 30 11, App. 32 85

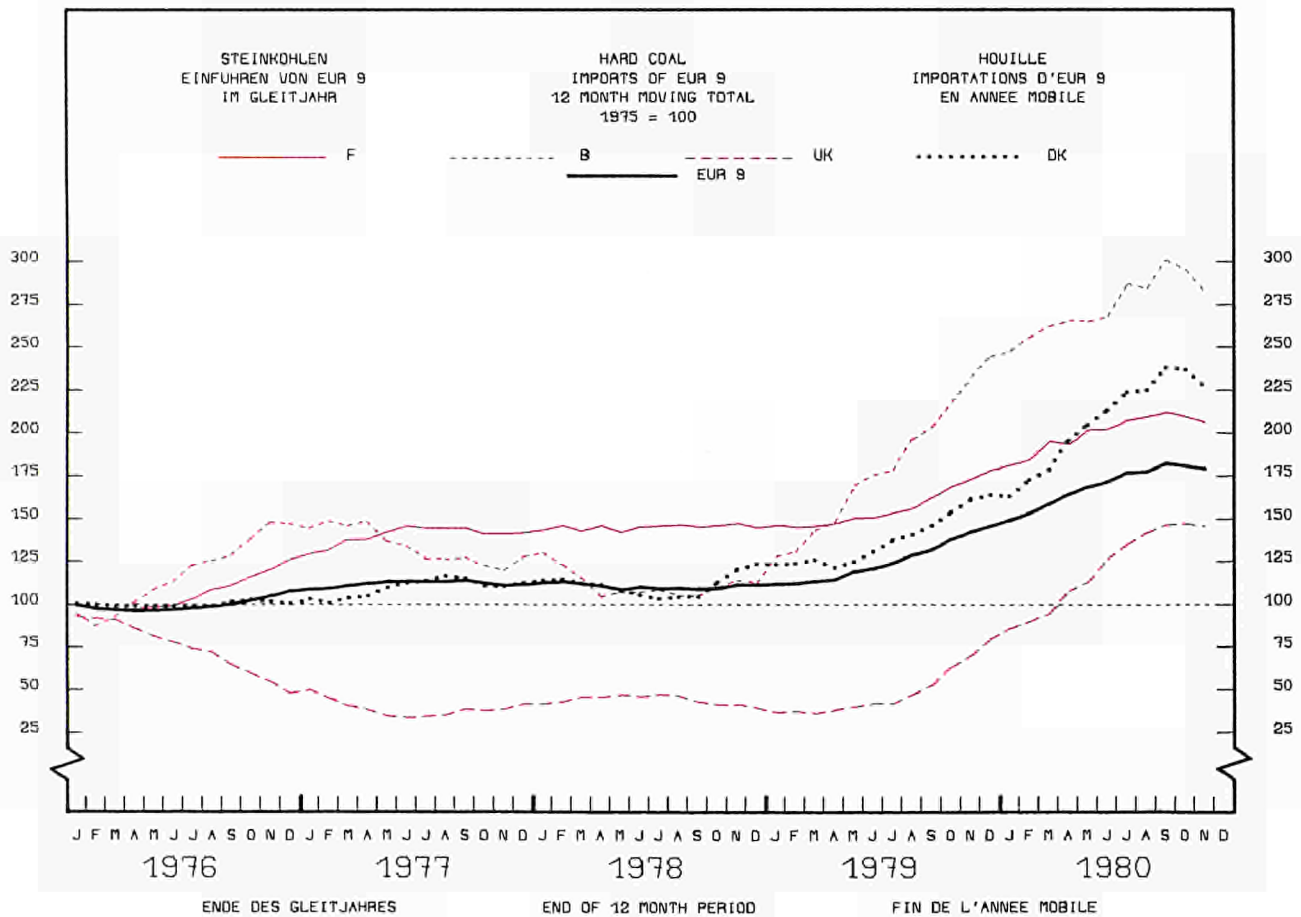
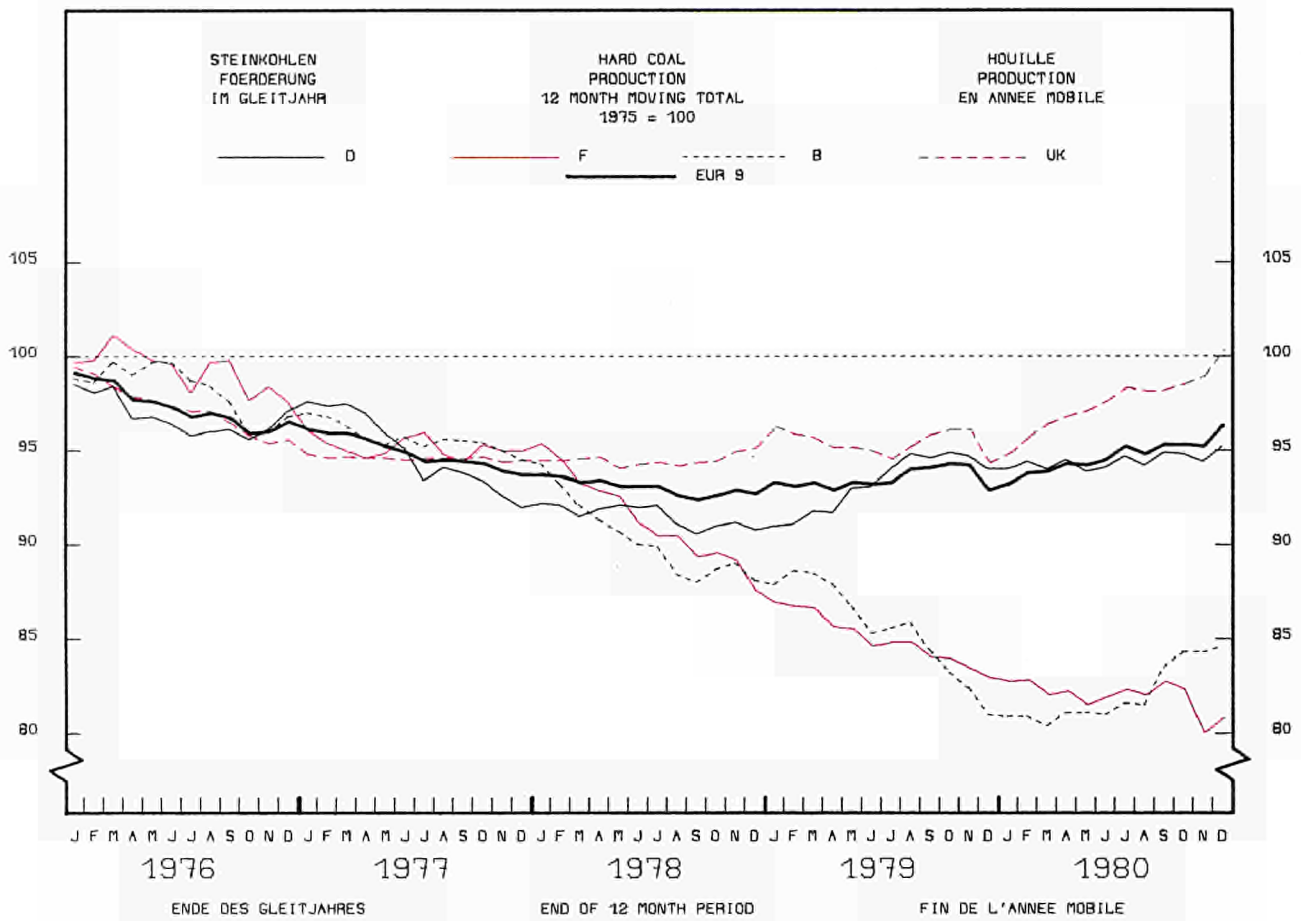
Luxembourg: Office des publications officielles des Communautés européennes, 1981

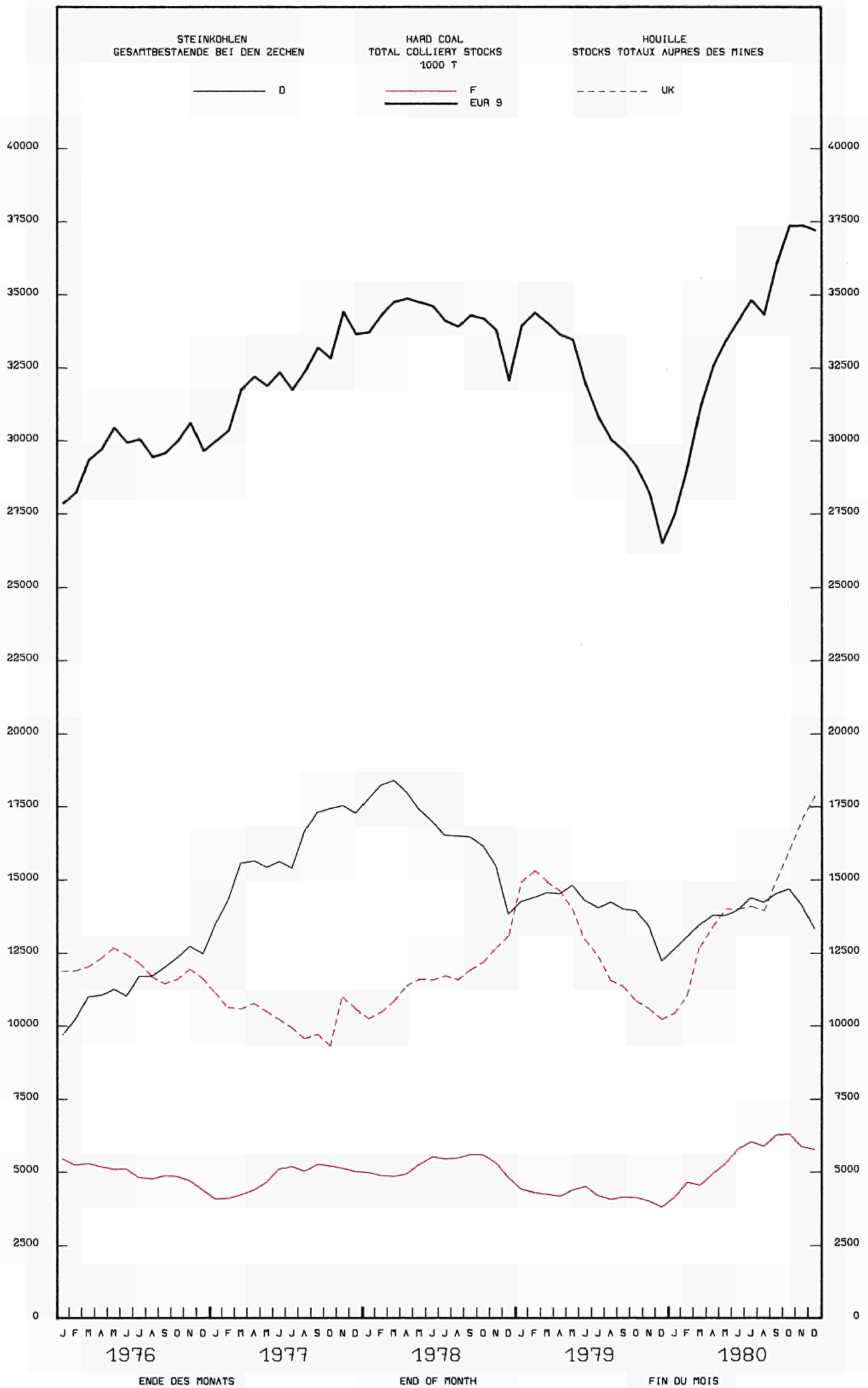
Inhaltswiedergabe nur mit Quellennachweis gestattet
Reproduction is subject to acknowledgement of the source
Reproduction subordonnée à l'indication de la source

Printed in the FR of Germany

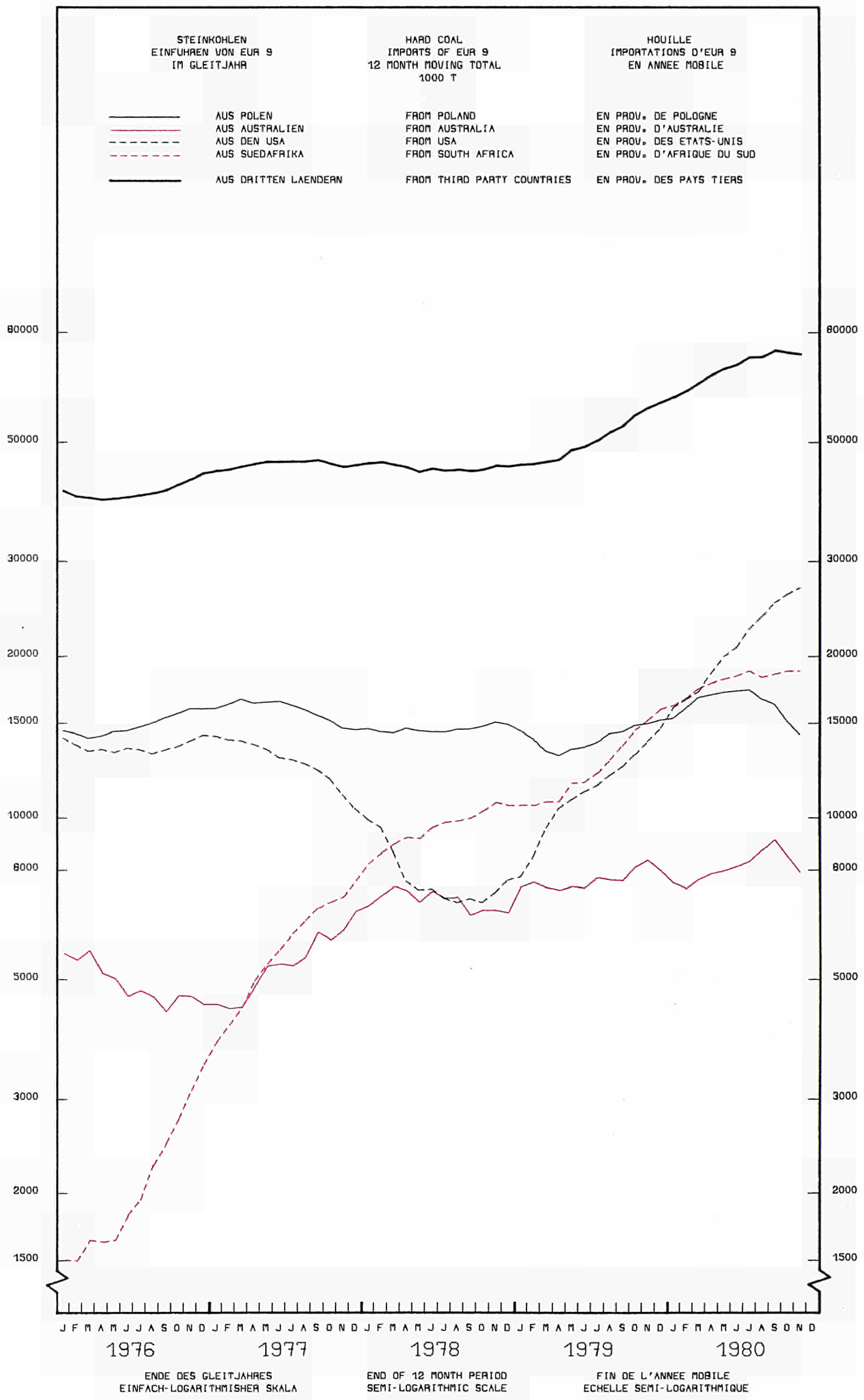
	EUR - 9	F.R.G.	FRANCE	ITALIA	NETHERLAND	BELGIQUE	LUXEMBOURG	UNITED KINGDOM	IRELAND	DANMARK
		DEUTSCHLAND				BELGIE				
STEINKOHLENBERGBAU HARD COAL MINES MINES DE HOUILLE										
FOERDERUNG PRODUCTION PRODUCTION										
1000 T (T=T)										
1979	238748	93312	18611	-	-	6125	-	120637	63	-
1980	247153	94460	18136	-	-	6325	-	128169	63	-
1979 AUG	16469	7974	905	-	-	410	-	7175	5	-
SEP	20989	7226	1508	-	-	399	-	11851	5	-
OCT	21409	8528	1791	-	-	528	-	10557	5	-
NOV	20755	7750	1695	-	-	564	-	10741	5	-
DEC	19325	6694	1582	-	-	457	-	10788	4	-
1980 JAN	20439	8639	1766	-	-	612	-	9415	5	-
1980 AUG	15549	7454	852	-	-	408	-	6831	4	-
SEP	22147	7925	1667	-	-	543	-	12007	5	-
OCT	21585	8374	1687	-	-	590	-	10929	5	-
NOV	20482	7416	1181	-	-	564	-	11316	5	-
DEC	22000	7449	1567	-	-	479	-	12500	5	-
1981 JAN	19303	8477	1809	-	-	544	-	8468	5	-
81/80 JAN	-5,6	-1,9	2,3	-	-	-11,1	-	-10,1	-	-
GESAMTRESERVE VET DEN ZECHEN (1) * TOTAL COLLIERY STOCKS (1) * STOCKS TOTAUX AUPRES DES MINES (1) *										
1000 T (T=T)										
1979	26497	12236	3836	-	-	150	-	10245	30	-
1980	-	13306	5798	-	-	164	-	17905	30	-
1979 JUL	30799	14049	4234	-	-	90	-	12396	30	-
AUG	30020	14239	4096	-	-	86	-	11567	30	-
SEP	29653	13999	4182	-	-	77	-	11365	30	-
OCT	29098	13940	4156	-	-	94	-	10878	30	-
NOV	28197	13591	4033	-	-	151	-	10592	30	-
DEC	26497	12236	3836	-	-	150	-	10245	30	-
1980 JUL	34800	14382	6055	-	-	209	-	14124	30	-
AUG	34310	14242	5918	-	-	153	-	13967	30	-
SEP	36092	14547	6288	-	-	200	-	15027	30	-
OCT	37353	14699	6330	-	-	242	-	16052	30	-
NOV	37369	14146	5889	-	-	226	-	17078	30	-
DEC	37203	13306	5798	-	-	164	-	17905	30	-
80/79 DEL	40,4	8,7	51,1	-	-	9,3	-	74,8	-	-
SCHAFTIGE UNTER TAGE (2) * PERSONNEL EMPLOYED UNDERGROUND (2) * PERSONNEL EMPLOYE AU FOND (2) *										
1000										
1979 JUL	354,5	119,3	32,8	-	-	17,0	-	185,0	0,4	-
AUG	351,6	118,8	32,4	-	-	17,0	-	183,0	0,4	-
SEP	349,4	118,6	32,4	-	-	15,0	-	183,0	0,4	-
OCT	351,1	118,6	32,1	-	-	17,0	-	183,0	0,4	-
NOV	352,5	119,2	31,9	-	-	17,0	-	184,0	0,4	-
DEC	351,5	118,5	31,6	-	-	17,0	-	184,0	0,4	-
1980 JUL	354,4	123,0	30,0	-	-	16,0	-	185,0	0,4	-
AUG	352,7	122,4	29,9	-	-	16,0	-	184,0	0,4	-
SEP	353,2	122,7	30,1	-	-	16,0	-	184,0	0,4	-
OCT	352,2	122,7	30,1	-	-	16,0	-	183,0	0,4	-
NOV	354,1	123,1	30,2	-	-	16,4	-	183,0	0,4	-
DEC	352,5	122,7	30,0	-	-	16,4	-	183,0	0,4	-
LEISTUNG UNTER TAGE JE MANN UND STUNDE (2) UNDERGROUND OUTPUT PER MANHOUR (2) RENDEMENT AU FOND PAR HOMME-HEURE (2)										
KG=KG										
1979	421	546	337	-	-	276	-	373	-	-
1979 JUL	417	540	305	-	-	268	-	360	-	-
AUG	420	542	318	-	-	254	-	348	-	-
SEP	412	534	323	-	-	247	-	377	-	-
OCT	430	553	342	-	-	264	-	384	-	-
NOV	426	541	335	-	-	281	-	387	-	-
DEC	420	554	341	-	-	281	-	378	-	-
1980 JUL	426	536	344	-	-	280	-	368	-	-
AUG	412	526	335	-	-	266	-	336	-	-
SEP	414	528	353	-	-	268	-	372	-	-
OCT	427	529	354	-	-	274	-	392	-	-
NOV	425	516	310	-	-	284	-	400	-	-
DEC	433	540	358	-	-	280	-	400	-	-

* (JE bzw. ME), * (At end of period), * (En fin de periode)





	EUR-9	B.R. DEUTSCHLAND	FRANCE	ITALIA	NETHERLAND	BELGIQUE BELGIE	LUXEMBOURG	UNITED KINGDOM	IRELAND	DANMARK
STEINKOHLÉ	HARD COAL									
	1000 T									
BEZUEGE AUS EUR-9 (3)	SUPPLIES FROM EUR-9 (3)					RECEPTIONS EN PROV. D'EUR-9 (3)				
1978	18851	1006	7571	2607	1442	4291	320	533	222	1059
1979	17347	1195	7638	1958	1328	3723	175	328	158	844
1979 JUN	1521	72	672	117	129	312	13	18	15	173
JUL	1634	86	728	192	112	335	17	31	15	118
AUG	1566	118	715	202	142	300	14	3	15	57
SEP	1262	123	592	62	94	284	17	29	15	46
OCT	1596	169	638	234	132	329	16	35	15	28
NOV	1540	137	660	288	104	276	18	39	15	3
1980 JUN	1260	168	549	104	106	237	21	13	12	50
JUL	1608	240	660	266	53	233	15	18	27	96
AUG	1420	199	552	154	123	229	10	25	21	107
SEP	1564	196	641	162	206	207	4	9	20	119
OCT	1373	159	500	228	160	223	6	8	30	59
NOV	1440	277	476	164	125	216	7	25	20	130
79 JAN-NOV	16172	1134	7105	1832	1196	3445	167	312	165	816
80 JAN-NOV	15587	1873	6179	2308	1331	2586	146	161	240	763
1980/79 %	-3,6	65,2	-13,0	26,0	11,3	-24,9	-12,6	-48,4	45,5	-6,5
LIEFERUNGEN AN EUR-9 (4)	DELIVERIES TO EUR-9 (4)					LIVRAISONS A EUR-9 (4)				
1978	18288	15470	385	-	72	185	-	2118	58	-
1979	16788	13909	390	-	200	253	-	1970	66	-
1979 JUN	1438	1186	35	-	8	20	-	185	4	-
JUL	1482	1205	12	-	20	22	-	221	4	-
AUG	1380	1169	18	-	7	20	-	162	4	-
SEP	1321	1015	38	-	28	19	-	217	4	-
OCT	1505	1212	32	-	6	31	-	220	4	-
NOV	1409	1142	33	-	10	28	-	192	4	-
1980 JUN	1265	811	25	-	25	44	-	356	4	-
JUL	1468	1023	20	-	-	22	-	403	-	-
AUG	1276	930	18	-	-	15	-	313	-	-
SEP	1398	791	27	-	79	32	-	462	7	-
OCT	1389	920	36	-	20	39	-	374	-	-
NOV	1351	824	38	-	-	58	-	426	5	-
EINFUHREN AUS DRITTEN LAENDERN (3)	IMPORTS FROM THIRD-PARTY COUNTRIES (3)					IMPORTATIONS EN PROV. DES PAYS TIERS (3)				
1978	45335	5703	15870	9849	3351	2716	174	2019	617	5036
1979	54344	6886	19547	11180	3844	5900	174	4047	1077	6689
1979 JUN	5049	557	1783	976	426	421	13	176	90	597
JUL	4960	729	1554	1069	300	272	11	340	90	595
AUG	5578	612	1596	1204	344	618	11	465	90	638
SEP	4701	335	1807	907	128	424	15	355	90	640
OCT	6270	478	1920	1076	519	688	27	581	90	891
NOV	6144	846	1786	908	275	700	18	578	90	943
1980 JUN	6215	492	1842	1224	270	501	12	843	84	947
JUL	7171	596	2098	1265	616	728	14	763	44	1027
AUG	5742	397	1848	988	363	549	29	813	72	683
SEP	6616	599	2075	935	332	825	12	579	95	1166
OCT	5569	347	1606	1212	340	549	44	618	15	858
NOV	5565	951	1459	1062	582	388	14	481	90	538
79 JAN-NOV	53615	5982	17734	10310	3655	5295	160	3459	990	6030
80 JAN-NOV	67014	6540	20797	12416	4652	6199	178	6759	867	8586
1980/79 %	25,0	9,3	17,3	20,4	27,3	17,1	11,3	95,4	-10,4	42,4
AUSFUHREN IN DRITTE LAENDER (4)	EXPORTS TO THIRD PARTY COUNTRIES (4)					EXPORTATIONS VERS LES PAYS TIERS (4)				
1978	2943	2710	58	-	-	40	-	135	-	-
1979	1800	1428	101	-	-	66	-	205	-	-
1979 JUN	252	223	6	-	-	1	-	22	-	-
JUL	43	71	4	-	-	2	-	16	-	-
AUG	142	119	3	-	-	5	-	15	-	-
SEP	83	50	5	-	-	7	-	21	-	-
OCT	151	107	9	-	-	3	-	12	-	-
NOV	97	75	2	-	-	5	-	15	-	-
1980 JUN	22	9	4	-	-	5	-	4	-	-
JUL	30	17	3	-	-	4	-	6	-	-
AUG	24	13	3	-	-	8	-	-	-	-
SEP	42	29	6	-	-	2	-	5	-	-
OCT	78	54	5	-	-	6	-	13	-	-
NOV	46	26	4	-	-	4	-	12	-	-



	! E U K - 9 !	! B.R. ! ! DEUTSCHLAND !	! FRANCE !	! ITALIA !	! NEULAND !	! BELGIQUE ! ! BELGIE !	! LUXEMBOURG !	! UNITED ! ! KINGDOM !	! IRELAND !	! DANMARK !	
STEINKÖHLE	HARD COAL										HOUILLE
1000 T											
EINFÜHREN AUS DEN USA.	IMPORTS FROM THE USA.					IMPORTATIONS EN PROV. ETATS-UNIS					
1978	7486	962	1499	2947	820	833	1	422	-	2	
1979	14841	1768	3374	4232	1519	2523	17	1031	200	177	
1979 JUN	1324	204	248	410	223	185	1	36	16	1	
JUL	1141	225	151	362	185	176	3	62	16	1	
AUG	1114	122	162	376	192	197	2	46	16	1	
SEP	1214	128	374	262	10	183	5	172	16	66	
OCT	1425	82	309	225	232	353	6	145	16	55	
NOV	1715	252	313	383	147	364	-	206	16	34	
1980 JUN	2116	180	504	618	36	172	8	503	24	71	
JUL	2821	209	835	508	269	464	13	439	-	84	
AUG	2336	195	594	454	159	353	27	371	25	158	
SEP	2738	150	787	434	277	576	11	272	25	206	
OCT	2331	98	439	692	201	258	40	368	8	227	
NOV	2439	175	516	555	419	190	9	358	-	187	
79 JAN-NOV	15016	1525	2863	3967	1379	2164	17	767	176	158	
80 JAN-NOV	25013	1811	6906	5496	2409	3443	136	3292	294	1226	
1980/79 Δ	92,2	18,8	141,2	38,5	74,7	59,1	1	1	-	1	
EINFÜHREN AUS KANADA	IMPORTS FROM CANADA					IMPORTATIONS EN PROV. DU CANADA					
1978	908	428	-	-	-	173	-	-	-	307	
1979	907	512	73	132	-	56	-	-	-	134	
1979 JUN	125	75	-	-	-	-	-	-	-	50	
JUL	-	-	-	-	-	-	-	-	-	-	
AUG	169	54	-	115	-	-	-	-	-	-	
SEP	86	-	51	-	-	-	-	-	-	35	
OCT	26	26	-	-	-	-	-	-	-	-	
NOV	114	114	-	-	-	-	-	-	-	-	
1980 JUN	68	61	-	-	-	-	-	-	-	7	
JUL	45	-	-	-	-	-	-	-	-	45	
AUG	55	55	-	-	-	-	-	-	-	-	
SEP	142	76	-	9	-	-	-	-	-	57	
OCT	71	14	-	-	-	-	-	-	-	57	
NOV	96	98	-	-	-	-	-	-	-	-	
EINFÜHREN AUS AUSTRALIEN	IMPORTS FROM AUSTRALIA					IMPORTATIONS EN PROV. D'AUSTRALIE					
1978	6677	763	1771	1320	1413	208	-	1025	-	177	
1979	7995	623	2407	891	1026	276	-	2164	-	608	
1979 JUN	606	83	233	60	82	27	-	121	-	-	
JUL	642	62	265	65	7	-	-	197	-	46	
AUG	473	67	52	-	-	11	-	343	-	-	
SEP	152	-	57	-	-	-	-	95	-	-	
OCT	942	25	123	134	193	33	-	311	-	123	
NOV	913	76	201	132	36	-	-	342	-	126	
1980 JUN	760	-	230	136	59	8	-	247	-	80	
JUL	813	55	108	148	177	-	-	325	-	-	
AUG	879	-	187	140	108	33	-	359	-	52	
SEP	540	-	145	81	34	-	-	280	-	-	
OCT	321	-	107	-	37	-	-	177	-	-	
NOV	359	105	-	141	-	-	-	113	-	-	
79 JAN-NOV	7499	622	2275	878	1005	251	-	1939	-	529	
80 JAN-NOV	7435	525	1410	1207	858	206	-	2866	-	363	
1980/79 Δ	-0,9	-15,6	-38,0	37,5	-14,6	-17,9	-	47,8	-	-31,4	

EUR - 9	B.R. DEUTSCHLAND	FRANCE	ITALIA	NEDERLAND	BELGIQUE BELGIE	LUXEMBOURG	UNITED KINGDOM	IRELAND	DANMARK
---------	---------------------	--------	--------	-----------	--------------------	------------	-------------------	---------	---------

STEINKOHLE HARD COAL HOUILLE
1000 T

EINFUHREN AUS SUEDEAFRIKA IMPORTS FROM SOUTH AFRICA IMPORTATIONS EN PROV. D'AFRIQUE DU SUD

1978	10682	1111	6834	961	117	623	124	26	17	869
1979	15924	1051	8377	1911	219	1889	139	38	10	2290
1979 JUN	1179	-	819	75	5	11	7	1	1	260
JUL	1280	112	732	246	18	6	8	1	1	156
AUG	1548	96	778	224	9	232	9	-	1	199
SEP	1558	28	817	291	16	210	12	3	1	180
OCT	1794	76	854	307	1	273	19	10	1	253
NOV	1637	87	750	117	1	185	18	-	1	478
1980 JUN	1437	30	701	167	11	227	3	6	-	292
JUL	1674	151	650	261	16	244	1	1	4	346
AUG	1053	24	646	79	3	111	2	-	1	167
SEP	1809	115	830	231	2	144	1	-	1	485
OCT	2028	117	687	300	12	266	4	7	2	433
NOV	1655	229	707	263	22	167	5	8	-	234
79 JAN-NOV	14348	780	7665	1752	211	1770	125	27	11	2007
80 JAN-NOV	17195	1257	8211	2692	167	1744	40	48	19	2997
1980/79 %	19,8	61,2	7,1	53,7	-11,4	-1,5	-68,0	77,8	72,7	49,3

EINFUHREN AUS POLEN IMPORTS FROM POLAND IMPORTATIONS EN PROV. DE POLOGNE

1978	15289	2043	4752	3278	634	496	-	416	600	3069
1979	15352	2393	4457	2540	805	686	-	658	850	2963
1979 JUN	1401	172	401	284	63	155	-	8	65	253
JUL	1449	269	325	234	68	53	-	73	65	362
AUG	1833	226	522	312	124	115	-	64	65	405
SEP	1317	137	433	227	69	-	-	80	65	306
OCT	1696	220	566	283	77	-	-	84	65	401
NOV	1422	289	440	188	77	107	-	9	65	247
1980 JUN	1517	199	331	210	145	71	-	76	60	425
JUL	1532	165	445	225	138	-	-	5	41	513
AUG	1122	83	361	201	78	47	-	74	48	230
SEP	944	192	149	98	12	52	-	3	65	373
OCT	524	63	93	90	69	4	-	58	7	140
NOV	592	169	172	14	133	-	-	-	-	104
79 JAN-NOV	13956	2182	4065	2226	800	627	-	588	715	2753
80 JAN-NOV	12997	1902	3448	1633	1037	534	-	597	485	3361
1980/79 %	-6,9	-12,8	-15,2	-17,7	29,6	-14,8	-	-32,5	-32,2	22,1

EINFUHREN AUS UDSSR. IMPORTS FROM THE USSR IMPORTATIONS EN PROV. D'URSS

1978	3281	120	853	1188	176	279	50	106	-	509
1979	2787	210	736	925	7	364	18	65	-	462
1979 JUN	262	17	57	106	-	36	5	8	-	33
JUL	248	6	74	106	3	32	-	4	-	23
AUG	294	23	59	112	-	60	-	9	-	31
SEP	234	5	75	91	-	31	-	3	-	29
OCT	237	20	63	72	4	28	-	5	-	45
NOV	200	14	54	43	-	36	-	-	-	53
1980 JUN	179	14	59	57	-	17	-	2	-	30
JUL	224	10	58	94	-	15	-	8	-	39
AUG	165	11	43	68	-	2	-	4	-	37
SEP	272	5	89	82	-	47	-	4	-	45
OCT	262	17	60	130	-	16	-	2	1	16
NOV	185	5	62	89	-	6	-	2	-	21
79 JAN-NOV	2534	163	705	852	7	349	19	45	-	394
80 JAN-NOV	2402	181	696	932	-	192	-	42	2	357
1980/79 %	-5,2	11,0	-1,3	9,4		-45,0	-	-6,7	-	-9,4

	! E U K - 9 !	! B.R. !	! FRANCE !	! ITALIA !	! NEDERLAND !	! BELGIE !	! LUXEMBOURG !	! UNITED !	! IRELAND !	! DANMARK !
	! !	! DEUTSCHLAND !	! !	! !	! !	! BELGIE !	! !	! KINGDOM !	! !	! !
STEINKÖHLE	HARD COAL									HOUILLE
	1000 T									
LIEFERUNGEN AN KRAFTWERKE (5)	DELIVERIES TO POWER STATIONS (5)					LIVRAISONS AUX CENTRALES ELECTRIQUES (5)				
1978	154584	37379	23112	1971	1121	3698	-	81911	30	5366
1979	166521	39567	25166	3170	1148	4597	-	86274	47	6552
1979 MAI	13939	3265	2002	393	169	465	-	7137	4	504
JUN	14381	2785	2112	200	120	295	-	8240	4	625
JUL	12809	3088	1977	365	22	182	-	6511	4	660
AUG	12495	3208	1995	362	82	381	-	5861	4	602
SEP	14989	2915	2037	425	32	372	-	8659	4	545
OCT	16055	3634	2559	464	185	454	-	7973	4	782
1980 MAI	14914	3212	2369	508	56	475	-	7297	5	992
JUN	14915	2676	1935	349	145	450	-	8461	2	897
JUL	14353	3100	1951	486	241	443	-	7157	4	971
AUG	11972	2928	1965	273	154	350	-	5566	4	732
SEP	15917	3410	2150	332	40	477	-	8356	4	1148
OCT	14419	3401	2246	386	51	503	-	7418	4	810
79 JAN-OCT	135952	32171	20664	2607	1005	3727	-	70677	40	5041
80 JAN-OCT	146906	32414	21329	4173	1250	4178	-	75488	38	8036
1980/79 %	8,1	0,8	3,2	60,1	24,4	12,1	-	6,8	-5,0	59,4
LIEFERUNGEN AN KÜCKEREIEN (6)	DELIVERIES TO COOKING PLANTS (6)					LIVRAISONS AUX COKERIES (6)				
1978	82579	32758	12985	10006	3271	7221	-	16338	-	-
1979	87624	34070	14549	9889	3588	8463	-	17065	-	-
1979 MAI	7743	2899	1270	954	358	862	-	1400	-	-
JUN	7424	2855	1224	893	326	741	-	1385	-	-
JUL	7226	2956	1148	880	318	610	-	1314	-	-
AUG	7051	2959	1073	1035	284	618	-	1082	-	-
SEP	7009	2833	1288	550	257	523	-	1558	-	-
OCT	7668	2986	1240	849	313	831	-	1449	-	-
1980 MAI	7886	3161	1491	960	330	740	-	1204	-	-
JUN	7413	3046	1378	995	243	573	-	1678	-	-
JUL	7443	3195	1146	1058	291	682	-	1071	-	-
AUG	7228	3157	1085	911	294	682	-	1099	-	-
SEP	7617	3061	1512	792	334	783	-	1135	-	-
OCT	7094	3204	968	897	390	577	-	1058	-	-
79 JAN-OCT	72383	28300	12131	8261	2953	6936	-	13802	-	-
80 JAN-OCT	73840	30746	12567	9441	2977	6773	-	11336	-	-
1980/79 %	2,0	8,6	3,6	14,3	0,8	-2,4	-	-17,9	-	-
LIEFERUNGEN AN INDUSTRIE INSGESAMT (7)	DELIVERIES TO ALL INDUSTRIES (7)					LIVR. A L'ENSEMBLE DE L'INDUSTRIE (7)				
1978	21735	7383	2913	310	156	1143	488	8552	36	754
1979	23084	7854	2987	406	172	786	344	9232	40	763
1979 MAI	1404	614	238	75	1	54	28	698	3	93
JUN	1484	570	249	75	4	53	25	800	3	110
JUL	1666	572	219	75	6	89	28	623	3	51
AUG	1549	504	144	75	3	128	24	570	3	98
SEP	1962	595	265	75	2	63	32	857	3	70
OCT	1984	721	247	75	5	70	42	756	3	65
1980 MAI	1769	629	251	75	19	91	32	606	3	63
JUN	1795	664	165	75	44	64	32	672	3	76
JUL	1817	715	241	75	33	172	29	526	3	23
AUG	1703	688	300	75	22	76	39	408	3	92
SEP	1907	730	270	75	39	77	15	664	3	34
OCT	1989	786	298	75	59	71	16	636	3	45
LIEFERUNGEN AN HAUSHALTE u. DEPUTATE	DELIV. TO HOUSEHOLDS AND MINERS' COAL					LIVRAISONS FOYERS DOMEST. ET PERSONNEL				
1978	19214	1282	3089	150	117	1636	6	12195	725	14
1979	19905	1430	2936	150	166	1610	5	12494	1100	12
1979 MAI	1603	94	229	12	12	157	-	1008	90	1
JUN	1632	75	225	12	6	158	-	1065	90	1
JUL	1268	84	167	12	24	128	1	761	90	1
AUG	1190	103	111	12	11	133	1	728	90	1
SEP	1803	112	244	12	31	139	-	1174	90	1
OCT	1832	148	286	12	27	140	1	1127	90	1
1980 MAI	1351	91	188	12	24	115	-	852	67	2
JUN	1474	77	194	12	48	106	-	946	88	3
JUL	1083	88	140	12	19	94	1	659	63	2
AUG	936	89	91	12	55	113	-	487	86	3
SEP	1517	105	214	12	88	116	1	878	100	3
OCT	1602	143	236	12	41	118	1	948	100	3

	EUR-9	B.R. DEUTSCHLAND	FRANCE	ITALIA	NEderland	HELGIGUE BELGIE	LUXEMBOURG	UNITED KINGDOM	IRELAND	DANMARK
STEINKOHLKOKS										
HARD COKE										
1000 T										
ERZEUGUNG										
PRODUCTION										
PRODUCTION										
1979	67305	26697	11615	7501	2530	6451	-	12511	-	-
1980	66726	28665	11201	8303	2443	6034	-	10080	-	-
1979 JUL	5653	2327	973	642	223	521	-	967	-	-
AUG	5681	2312	997	646	224	543	-	959	-	-
SEP	5769	2244	968	642	221	521	-	1174	-	-
OCT	5687	2308	1009	656	208	504	-	1002	-	-
NOV	5565	2237	977	607	201	516	-	1027	-	-
DEC	5966	2302	987	663	220	532	-	1262	-	-
1980 JUL	5646	2473	902	703	211	538	-	819	-	-
AUG	5619	2479	938	707	212	480	-	805	-	-
SEP	5600	2397	927	689	205	426	-	956	-	-
OCT	5391	2454	877	709	202	438	-	711	-	-
NOV	5189	2260	900	700	202	423	-	704	-	-
DEC	5552	2442	900	705	200	464	-	841	-	-
1980/79 %	-0,9	7,4	-3,6	10,7	-3,4	-6,5	-	-19,4	-	-
BESTAENDE BEI DEN KOKEREIEN (8)										
STOCKS BY COKING PLANTS (8)										
STOCKS DANS LES COKERIES (8)										
(JE BZ.W.ME)										
(AT END OF PERIOD)										
(EN FIN DE PERIODE)										
1979	9889	6820	535	422	22	108	-	1982	-	-
1980	10627	6454	600	649	40	106	-	2778	-	-
1979 JUL	12910	9273	883	418	27	135	-	2174	-	-
AUG	12056	8501	866	376	34	164	-	2115	-	-
SEP	11296	7861	812	409	31	123	-	2060	-	-
OCT	10736	7403	713	458	24	161	-	1977	-	-
NOV	10131	7049	602	412	24	112	-	1932	-	-
DEC	9889	6820	535	422	22	108	-	1982	-	-
1980 JUL	8731	5194	483	482	24	133	-	2415	-	-
AUG	9285	5387	619	506	35	156	-	2502	-	-
SEP	9734	5598	611	548	46	182	-	2749	-	-
OCT	10148	5864	731	571	46	190	-	2746	-	-
NOV	10291	6062	700	550	49	161	-	2769	-	-
DEC	10627	6454	600	649	40	106	-	2778	-	-
80/79 DEC %	7,5	-5,4	12,1	53,8	81,8	-1,9	-	40,2	-	-
BEZUEGE AUS EUR-9 (3)										
SUPPLIES FROM EUR-9 (3)										
RECEPTIONS EN PROV. D'EUR-9 (3)										
1978	5071	378	1716	88	224	610	1917	15	10	113
1979	7305	618	2315	96	605	1303	2179	31	31	127
1979 JUN	587	54	158	2	51	112	199	-	3	8
JUL	637	62	160	16	72	119	189	11	2	6
AUG	619	67	116	7	82	139	179	-	3	26
SEP	675	58	189	7	92	127	183	2	3	14
OCT	662	62	207	7	63	124	190	3	3	13
NOV	682	70	234	7	60	113	172	11	3	12
1980 JUN	734	59	250	7	78	135	192	-	2	11
JUL	638	59	234	7	66	82	184	-	-	6
AUG	541	51	158	7	83	102	131	-	1	8
SEP	517	61	180	7	48	48	164	-	1	8
OCT	493	62	164	7	45	54	153	-	1	7
NOV	463	61	158	7	31	60	140	-	1	5
LIEFERUNGEN AN EISENSCHAFFENDE INDUST.										
DELIVERIES TO IRON AND STEEL INDUSTRIES										
LIVRAISONS A L'INDUSTRIE SIDERURGIQUE										
1978	52335	17001	10152	6508	2054	5934	1957	8669	-	60
1979	58735	19957	11334	6290	2500	6696	2343	9534	-	81
1979 MAI	4967	1772	888	508	224	619	200	751	-	5
JUN	5015	1690	915	472	217	591	204	920	-	6
JUL	4948	1825	910	507	246	521	205	731	-	3
AUG	4971	1831	852	535	246	572	194	728	-	13
SEP	5079	1744	946	499	170	555	213	944	-	8
OCT	5079	1820	1005	527	205	506	205	803	-	8
1980 MAI	5060	1830	1063	561	265	644	210	487	-	-
JUN	4977	1718	1038	528	267	600	202	619	-	5
JUL	4515	1675	930	534	269	483	190	430	-	4
AUG	4269	1634	825	500	273	485	141	410	-	1
SEP	4253	1583	894	500	214	399	187	475	-	1
OCT	4168	1596	873	500	223	422	172	379	-	3
79 JAN-OCT	48520	16803	9237	5084	1988	5552	1953	7839	-	64
80 JAN-OCT	46437	17052	9892	5305	2372	5407	1993	4369	-	47
1980/79 %	-4,3	1,5	7,1	4,3	19,3	-2,6	2,0	-44,3	-	-26,6

EUR-9	F.R.G.	FRANCE	ITALIA	NETHERLAND	BELGIQUE	LUXEMBOURG	UNITED KINGDOM	IRELAND	DANMARK
DEUTSCHLAND					BELGIE				

STEINKOHLEBRICKETTS		PATENT FUEL							AGGLOMERES DE HOUILLE	
		1000 T								
ERZEUGUNG		PRODUCTION							PRODUCTION	
1979	4950	1673	2134	10	-	153	-	980	-	-
1980	4234	1454	1763	12	-	84	-	925	-	-
1979 JUL	343	140	131	1	-	1	-	70	-	-
AUG	314	155	79	1	-	9	-	70	-	-
SEP	429	130	189	1	-	15	-	94	-	-
OCT	496	169	222	1	-	15	-	89	-	-
NOV	471	162	198	1	-	16	-	94	-	-
DEC	388	106	179	1	-	12	-	90	-	-
1980 JUL	272	127	77	1	-	-	-	67	-	-
AUG	291	133	83	1	-	6	-	68	-	-
SEP	376	113	162	1	-	10	-	90	-	-
OCT	355	98	160	1	-	5	-	85	-	-
NOV	366	111	171	1	-	7	-	76	-	-
DEC	409	121	193	1	-	8	-	86	-	-

JUNGERE BRAUNKOEHLE		BROWN COAL							LIGNITE RECENT	
		1000 T								
FOERDERUNG		PRODUCTION							PRODUCTION	
1979	133660	130608	929	2123	-	-	-	-	-	-
1980	132766	129862	1006	1898	-	-	-	-	-	-
1979 JUL	10329	10121	-	208	-	-	-	-	-	-
AUG	11193	11021	-	172	-	-	-	-	-	-
SEP	10997	10687	153	157	-	-	-	-	-	-
OCT	11762	11492	117	153	-	-	-	-	-	-
NOV	11661	11389	107	165	-	-	-	-	-	-
DEC	10992	10758	61	173	-	-	-	-	-	-
1980 JUL	9700	9575	-	125	-	-	-	-	-	-
AUG	9858	9727	28	103	-	-	-	-	-	-
SEP	10553	10264	154	135	-	-	-	-	-	-
OCT	12309	12000	160	149	-	-	-	-	-	-
NOV	11967	11639	143	165	-	-	-	-	-	-
DEC	12422	12121	151	150	-	-	-	-	-	-
1980/79	-0,7	-0,6	9,5	-10,6	-	-	-	-	-	-

AELTERE BRAUNKOEHLE		BLACK LIGNITE							LIGNITE ANCIEN	
		1000 T								
FOERDERUNG		PRODUCTION							PRODUCTION	
1979	1525	-	1525	-	-	-	-	-	-	-
1980	1578	-	1578	-	-	-	-	-	-	-
1979 JUL	116	-	116	-	-	-	-	-	-	-
AUG	72	-	72	-	-	-	-	-	-	-
SEP	132	-	132	-	-	-	-	-	-	-
OCT	176	-	176	-	-	-	-	-	-	-
NOV	151	-	151	-	-	-	-	-	-	-
DEC	125	-	125	-	-	-	-	-	-	-
1980 JUL	144	-	144	-	-	-	-	-	-	-
AUG	47	-	47	-	-	-	-	-	-	-
SEP	121	-	121	-	-	-	-	-	-	-
OCT	158	-	158	-	-	-	-	-	-	-
NOV	157	-	157	-	-	-	-	-	-	-
DEC	152	-	152	-	-	-	-	-	-	-

BRAUNKOEHLEBRICKETTS *		BROWN COAL BRIQUETTES *							BRIQUETTES DE LIGNITE *	
		1000 T								
ERZEUGUNG		PRODUCTION							PRODUCTION	
1979	6166	6166	-	-	-	-	-	-	-	-
1980	6380	6380	-	-	-	-	-	-	-	-
1979 JUL	512	512	-	-	-	-	-	-	-	-
AUG	552	552	-	-	-	-	-	-	-	-
SEP	563	563	-	-	-	-	-	-	-	-
OCT	605	605	-	-	-	-	-	-	-	-
NOV	569	569	-	-	-	-	-	-	-	-
DEC	562	562	-	-	-	-	-	-	-	-
1980 JUL	553	553	-	-	-	-	-	-	-	-
AUG	557	557	-	-	-	-	-	-	-	-
SEP	578	578	-	-	-	-	-	-	-	-
OCT	593	593	-	-	-	-	-	-	-	-
NOV	547	547	-	-	-	-	-	-	-	-
DEC	499	499	-	-	-	-	-	-	-	-

*einschliesslich Staub- und Trockenkohle *including brown coal breeze and dried brown coal *y compris poussier de lignite et lignite séché.

ERLÄUTERUNGEN

Für das Vereinigte Königreich beziehen sich alle monatlichen Angaben mit Ausnahme für den Außenhandel auf Zeiträume von 4 bzw. 5 Wochen (4 Wochen für die beiden ersten Monate, 5 Wochen für den letzten Monat eines jeden Quartals).

- (1) – Die "Gesamtbestände bei den Zechen" enthalten alle Steinkohlenmengen der Zechen und der zecheneigenen Veredlungsbetriebe.
 - Für die Bundesrepublik Deutschland sind die Steinkohlenmengen der Lager Notgemeinschaft in den "Gesamtbeständen der Zechen" enthalten.
- (2) – Um einen besseren Leistungsvergleich unter den Erzeugerländern zu erreichen, wird die Leistung für den Untertagebereich auf die Arbeitszeit, ausgedrückt in Stunden, bezogen. Desweiteren umfaßt sie nicht nur die angelegten Arbeiter unter Tage, sondern alle unter Tage Beschäftigten, einschließlich Aufsichtspersonal und im Auftrag Dritter arbeitendes Personal. Die Bestimmung der Leistung unter Tage umfaßt nur die Kohलगewinnung im eigentlichen Sinne.
- (3) – Die "Bezüge aus EUR 9" Ländern und die "Einfuhren aus dritten Ländern" sind den Meldungen der Importeure entnommen. Sie können daher von den Angaben abweichen, die von den Zollbehörden aufgestellt und in der Außenhandelsstatistik veröffentlicht werden.
 - Die Direkteinfuhren der in der Bundesrepublik Deutschland stationierten amerikanischen Truppen sind in den Zahlen der Tabellen "Einfuhren aus dritten Ländern" und "Einfuhren aus den USA" enthalten.
- (4) – Die "Lieferungen an EUR 9" Länder und die "Ausfuhren in dritte Länder" stammen aus den Meldungen der Exporteure. Sie weichen daher im allgemeinen von den Angaben ab, die von den Zollbehörden aufgestellt und in der Außenhandelsstatistik veröffentlicht werden.
 - Wegen der unterschiedlichen Erfassung der Aus- und Einfuhren (Fristen, Zwischenschaltung des Handels, Umladung, Umladen, unterschiedliche Klassifizierung usw.) stimmen die Lieferungen an ein Gemeinschaftsland nicht genau mit den Bezügen dieses Landes überein. Die Angaben in der Tabelle "Lieferungen an EUR 9" Länder können daher kleine Unterschiede gegenüber den Mengen ergeben, die in der Tabelle "Bezüge aus EUR 9" Ländern ausgewiesen werden.
- (5) – Die "Lieferungen an die Kraftwirtschaft" umfassen die Lieferungen an die öffentlichen und zecheneigenen Elektrizitätswerke. Für die Bundesrepublik Deutschland sind außerdem noch die Lieferungen an die Bergbauverbundkraftwerke und an die Bundesbahn enthalten.
- (6) – Bei den "Lieferungen an Kokereien" zählen alle Steinkohlenmengen, die bei den Zechen-, Hütten und unabhängigen Kokereien abgesetzt werden.
- (7) – In den "Lieferungen an die Industrie insgesamt" sind die an die übrigen Industriekraftwerke (Eigenerzeuger) mit enthalten.
- (8) – Bei den "Beständen der Kokereien" werden die der Zechen-, Hütten- und unabhängigen Kokereien zusammengefaßt.
 - Für die Bundesrepublik Deutschland sind die Bestände der Kokserzeuger außerhalb der Kokereien (Lager Notgemeinschaft) auch in den "Beständen der Kokereien" enthalten.

EXPLANATORY NOTES

All the United Kingdom monthly data with the exception of those for foreign trade refer to periods of 4 or 5 weeks (4 weeks for the two first months, 5 for the last month of each quarter).

- (1) – 'Total colliery stocks' show all the quantities of coal held by mines, open—cast sites, central stocking grounds, pithead power stations, pithead coking plants and pithead patent fuel plants.
 - For F.R. Germany the producer stocks existing outside the mines (Notgemeinschaft) are equally included in 'Total colliery stocks'.
- (2) – To improve comparability between producer countries, underground productivity is based on the total working time expressed in hours. Moreover, it covers not only the number of underground workers but all persons employed underground, including officials and persons employed by an outside contractor. The determination of underground productivity covers only coal winning in the strict sense.
- (3) – The data in the tables 'Supplies from EUR 9' and 'Imports from third-party countries' are based on direct declarations of the importers; they may thus differ from the data supplied by the customs services and published in the Foreign Trade Statistics.
 - The direct imports by American forces in the Federal Republic of Germany are included in the figures of the tables 'Imports from third-party countries' and 'Imports from the USA'.

- (4) — The data relative to the tables 'Deliveries to EUR 9' and 'Exports to third-party countries are based on direct declarations of exporters. They may thus differ from the data supplied by the customs services and published in the Foreign Trade Statistics.
 - Moreover, because of divergence in records at the export and import point (delays, commercial intervention, rerouting, transshipment, classification differences, etc.) the deliveries to a Community country may not coincide exactly with the recorded supplies of that country. The data for the total 'Deliveries to EUR 9' may thus also differ slightly from that of the total 'Supplies from EUR 9'.
- (5) — The 'Deliveries to power stations' cover the deliveries to public and pithead power stations. For the Federal Republic of Germany the deliveries to the 'Bergbauverbundkraftwerke' and Federal railways are included.
- (6) — The 'Deliveries to coking plants' covers the sum of the quantities delivered to the coke ovens: at pitheads, in the steel industry and the independents.
- (7) — In the 'Deliveries to all Industries' the tonnages destined for the production of electrical energy by industrial autoproductors are included.
- (8) — The 'Stocks at coking plants' indicate the tonnages stored near to the pithead, steel industry and independent coke ovens.
 - For the Federal Republic of Germany the stocks of the coke producers existing outside the coke ovens (Notgemeinschaft) are also included.

NOTES EXPLICATIVES

Pour le Royaume-Uni, toutes les données mensuelles, sauf celles du commerce extérieur, se réfèrent à des périodes de 4 ou 5 semaines (4 semaines pour les deux premiers mois de chaque trimestre, 5 pour le dernier).

- (1) — Les "Stocks totaux auprès des mines" comprennent les tonnages entreposés auprès des mines, des centrales minières, des cokeries minières et des fabriques d'agglomérés minières.
 - Pour la R.F. d'Allemagne, les stocks des producteurs existants hors des mines (Notgemeinschaft) sont également compris.
- (2) — De façon à assurer une meilleure comparabilité entre pays-producteurs de houille, le rendement au fond est rapporté à la durée du temps de travail exprimée en heures. De plus, il couvre non seulement les ouvriers inscrits au fond mais tout le personnel employé au fond, y compris le personnel de surveillance et celui travaillant sous contrat. La détermination du rendement au fond n'est effectuée que pour les exploitations minières proprement-dites.
- (3) — Les données des tableaux "Réceptions en provenance d'EUR 9" et "Importations en provenance des pays tiers" proviennent des déclarations des importateurs; elles peuvent donc différer des données établies par les services douaniers et publiées dans les Statistiques du Commerce Extérieur.
 - Les importations directes destinées aux troupes américaines stationnées en R.F. d'Allemagne sont comprises dans les chiffres des tableaux "Importations en provenance des pays tiers" et "Importations en provenance des Etats-Unis".
- (4) — Les données relatives aux tableaux "Livraisons à EUR 9" et "Exportations vers les pays tiers" proviennent des déclarations des exportateurs; elles peuvent donc différer des données établies par les services douaniers et publiées dans les Statistiques du Commerce Extérieur.
 - Du fait des divergences de relevés à la sortie et à l'entrée (délais, entremise du commerce, déroutement, transbordement, différences de classification, etc.), les livraisons vers un pays de la Communauté peuvent ne pas coïncider exactement avec les réceptions de ce pays. Les données de l'ensemble des "Livraisons à EUR 9" peuvent donc différer légèrement de celles de l'ensemble des "Réceptions en provenance d'EUR 9".
- (5) — Les "Livraisons aux centrales électriques" couvrent les quantités livrées aux centrales électriques des services publics et des mines. Pour la R.F. d'Allemagne, elles comprennent également les livraisons aux "Bergbauverbundkraftwerke" et aux chemins de fer fédéraux.
- (6) — Les "Livraisons aux cokeries" couvrent les quantités livrées à l'ensemble des cokeries minières, sidérurgiques et indépendantes.
- (7) — Dans les "Livraisons à l'ensemble de l'industrie", les tonnages destinés à la production d'énergie électrique des autoproducteurs industriels sont compris.
- (8) — Les "Stocks dans les cokeries" indiquent les tonnages entreposés auprès des cokeries minières, sidérurgiques et indépendantes.
 - Pour la R.F. d'Allemagne, les stocks des producteurs de coke existants hors des cokeries (Notgemeinschaft) sont également compris.

STEINKOHLEINFUHREN

HARD COAL IMPORTS

IMPORTATIONS DE HOUILLE

Erste Schätzungen 1980

First estimates 1980

Premières estimations 1980

1000 t (t = t)

	EUR 10	EUR 9	BR Deutsch- land	France	Italia	Nederland	Belgique België	Luxem- bourg	United Kingdom	Ireland	Danmark	Hellas
Einfuhren insgesamt	Total imports						Importations totales					
1978	(64 535)	(64 186)	6 709	23 441	12 456	4 793	7 007	494	2 352	839	6 095	349
1979	(77 319)	(76 691)	8 081	27 185	13 138	5 172	9 623	349	4 375	1 235	7 533	628
1980	(91 164)	(90 642)	9 338	29 394	16 300	6 450	10 138	350	7 493	1 250	9 929	522
1979/78	+ 20 %	+ 19 %	+ 20 %	+ 16 %	+ 5 %	+ 8 %	+ 37 %	- 29 %	+ 86 %	+ 47 %	+ 24 %	+ 80 %
1980/79	+ 18 %	+ 18 %	+ 16 %	+ 8 %	+ 24 %	+ 25 %	+ 5 %	+ 0 %	+ 71 %	+ 1 %	+ 32 %	- 17 %

Bezüge aus EUR 10

Supplies from EUR 10

Réceptions en provenance d'EUR 10

1978	18 851	18 851	1 006	7 571	2 607	1 442	4 291	320	333	222	1 059	-
1979	17 347	17 347	1 195	7 638	1 958	1 328	3 723	175	328	158	844	-
1980	17 030	17 030	2 073	6 779	2 500	1 450	2 801	150	159	250	868	-
1979/78	- 8 %	- 8 %	+ 19 %	+ 1 %	- 25 %	- 8 %	- 13 %	- 45 %	- 2 %	- 29 %	- 20 %	
1980/79	- 2 %	- 2 %	+ 73 %	- 11 %	+ 28 %	+ 9 %	- 25 %	- 14 %	- 52 %	+ 58 %	+ 3 %	

darunter :

among which :

dont :

aus BR Deutschland

from F.R. Germany

en prov. de la R.F. d'Allemagne

1978	15 952	15 952		6 600	2 534	1 258	4 067	299	260	6	928	-
1979	14 284	14 284		6 746	1 924	1 221	3 415	147	229	3	599	-
1980	11 936	11 936		5 400	2 500	1 250	2 350	75	75	10	276	-
1979/78	- 10 %	- 10 %		+ 2 %	- 24 %	- 3 %	- 16 %	- 51 %	- 12 %	- 50 %	- 35 %	
1980/79	- 16 %	- 16 %		- 20 %	+ 30 %	+ 2 %	- 31 %	- 49 %	- 67 %		- 54 %	

Einfuhren aus Drittländern

Imports from third-party countries

Importations en prov. des pays tiers

1978	45 684	45 335	5 703	15 870	9 849	3 351	2 716	174	2 019	617	5 036	349
1979	59 972	59 344	6 886	19 547	11 180	3 844	5 900	174	4 047	1 077	6 689	628
1980	74 134	73 612	7 265	22 615	13 800	5 000	7 337	200	7 334	1 000	9 061	522
1979/78	+ 31 %	+ 31 %	+ 21 %	+ 23 %	+ 14 %	+ 15 %	+117 %	-	+100 %	+ 75 %	+ 33 %	+ 80 %
1980/79	+ 24 %	+ 24 %	+ 6 %	+ 16 %	+ 23 %	+ 30 %	+ 24 %	+ 15 %	+ 81 %	- 7 %	+ 35 %	- 17 %

STEINKOHLEINFUHREN

HARD COAL IMPORTS

IMPORTATIONS DE HOUILLE

aus Drittländern

from third-party countries

en provenance des pays tiers

Erste Schätzungen 1980

First estimates 1980

Premières estimations 1980

1000 t (t=t)

	EUR 10	EUR 9	BR Deutsch- land	France	Italia	Nederland	Belgique België	Luxem- bourg	United Kingdom	Ireland	Danmark	Hellas	
aus den Vereinigten Staaten			from the United States						en provenance des Etats-Unis				
1978	7 486	7 486	962	1 499	2 947	820	833	1	422	-	2	-	
1979	14 841	14 841	1 768	3 374	4 232	1 519	2 523	17	1 031	200	177	-	
1980	27 948	2 231	7 473	6 000	2 600	4 155	150	3 653	350	1 336			
1979/78	+ 98 %	+ 98 %	+ 84 %	+ 125 %	+ 44 %	+ 85 %	+ 203 %		+ 144 %				
1980/79		+ 88 %	+ 26 %	+ 121 %	+ 42 %	+ 71 %	+ 65 %		+ 254 %	+ 75 %			
aus Kanada			from Canada						en provenance du Canada				
1978	908	908	428	-	-	-	173	-	-	-	307	-	
1979	907	907	512	73	132	-	56	-	-	-	134	-	
1980		665	436	-	25	-	-	-	-	-	204	-	
1979/78	- 0 %	- 0 %	+ 20 %				- 68 %				- 56 %		
1980/78		- 27 %	- 15 %		- 81 %						+ 52 %		
aus Australien			from Australia						en provenance de l'Australie				
1978	6 884	6 677	763	1 771	1 320	1 413	208	-	1 025	-	177	207	
1979	8 403	7 995	623	2 407	891	1 026	276	-	2 164	-	608	408	
1980		7 941	578	1 646	1 300	950	257	-	2 847	-	363		
1979/78	+ 22 %	+ 20 %	- 18 %	+ 36 %	- 33 %	- 27 %	+ 33 %		+ 111 %		+ 244 %	+ 97 %	
1980/79		- 1 %	- 7 %	- 32 %	+ 46 %	- 7 %	- 7 %		+ 32 %		- 40 %		
aus Südafrika			from South Africa						en provenance de l'Afrique du Sud				
1978	10 682	10 682	1 111	6 834	961	117	623	124	26	17	869	-	
1979	15 924	15 924	1 051	8 377	1 911	219	1 889	139	38	10	2 290	-	
1980		19 252	1 463	9 182	3 000	200	2 048	50	67	50	3 192	-	
1979/78	+ 49 %	+ 49 %	- 5 %	+ 23 %	+ 99 %	+ 87 %	+ 203 %	+ 12 %	+ 46 %	- 41 %	+ 164 %		
1980/79		+ 21 %	+ 39 %	+ 10 %	+ 57 %	- 9 %	+ 8 %	- 64 %	+ 76 %		+ 39 %		
aus Polen			from Poland						en provenance de la Pologne				
1978	15 419	15 289	2 043	4 752	3 278	633	498	-	416	600	3 069	130	
1979	15 545	15 352	2 393	4 457	2 540	805	686	-	658	850	2 963	193	
1980		13 700	1 948	3 449	2 200	1 050	584	-	446	600	3 423		
1979/78	+ 1 %	+ 0 %	+ 17 %	- 6 %	- 23 %	+ 27 %	+ 38 %		+ 58 %	+ 42 %	- 3 %	+ 48 %	
1980/79		- 11 %	- 19 %	- 23 %	- 13 %	+ 30 %	- 15 %		- 32 %	- 29 %	+ 16 %		
aus UdSSR			from the USSR						en provenance de l'URSS				
1978	3 293	3 281	120	853	1 188	176	279	50	106	-	509	12	
1979	2 813	2 787	210	736	925	7	364	18	65	-	462	26	
1980		2 638	199	781	1 000	-	216	-	45	-	397		
1979/78	- 15 %	- 15 %	+ 75 %	- 14 %	- 22 %	- 96 %	+ 30 %	- 64 %	- 39 %		- 9 %	+ 117 %	
1980/79		- 5 %	- 5 %	+ 6 %	+ 8 %		- 41 %		- 31 %		- 14 %		

STEINKOHLKOKSEINFUHREN

HARD COKE IMPORTS

IMPORTATIONS DE COKE DE FOUR

Erste Schätzungen 1980

First estimates 1980

Premières estimations 1980

1 000 t

	EUR 10	EUR 9	BR Deutsch- land	France	Italia	Nederland	Belgique België	Luxem- bourg	United Kingdom	Ireland	Danmark	Hellas
Einfuhren insgesamt	Total imports						Importations totales					
1978	5 815	5 747	920	1 716	100	291	623	1 959	15	10	113	68
1979	8 359	8 270	1 138	2 332	127	649	1 408	2 345	113	31	127	89
1980		8 523	1 069	2 944	130	700	1 260	2 300	-	10	110	
1979/78	+ 44 %	+ 44 %	+ 24 %	+ 36 %	+ 27 %	+ 123 %	+ 126 %	+ 20 %			+ 12 %	+ 31 %
1980/79		+ 3 %	- 6 %	+ 26 %	+ 2 %	+ 8 %	- 11 %	- 2 %		- 68 %	- 13 %	

Bezüge aus EUR 10	Supplies from EUR 10						Réceptions en provenance d'EUR 10					
1978	5 098	5 071	378	1 716	88	224	610	1 917	15	10	113	27
1979	7 349	7 305	618	2 315	96	605	1 303	2 179	31	31	127	44
1980		7 538	653	2 744	100	700	1 121	2 100	-	10	110	
1979/78	+ 44 %	+ 44 %	+ 63 %	+ 35 %	+ 9 %	+ 170 %	+ 114 %	+ 14 %	+ 107 %		+ 12 %	+ 63 %
1980/79		+ 3 %	+ 6 %	+ 19 %	+ 4 %	+ 16 %	- 14 %	- 4 %		- 68 %	- 13 %	

darunter : aus BR Deutschland	among which : from F.R. Germany						dont : en prov. de la R.F. d'Allemagne					
1978	3 800	3 800		1 494	23	181	253	1 795	13	-	41	-
1979	5 823	5 823		2 030	27	568	964	2 172	24	-	38	-
1980	5 937	5 937		2 400	37	550	850	2 080	-	-	20	-
1979/78	+ 53 %	+ 53 %		+ 36 %	+ 17 %	+ 214 %	+ 281 %	+ 21 %	+ 85 %		- 7 %	
1980/79	+ 2 %	+ 2 %		+ 18 %	+ 37 %	- 3 %	- 12 %	- 4 %			- 47 %	

Einfuhren aus Drittländern	Imports from third-party countries						Importations en prov. des pays tiers					
1978	717	676	542	-	12	67	13	42	-	-	-	41
1979	1 010	965	520	17	31	44	105	166	82	-	-	45
1980		985	416	200	30	-	139	200	-	-	-	
1979/78	+ 41 %	+ 43 %	- 4 %		+ 158 %	- 34 %						+ 10 %
1980/79		+ 2 %	- 20 %		- 3 %		+ 32 %	+ 20 %				

PRESS NOTICES AND PUBLICATIONS

'ENERGY STATISTICS'

Edition 1981

MONTHLY STATISTICS

A – Publications (d/e/f)

- Monthly bulletin Coal
- Monthly bulletin Hydrocarbons
- Monthly bulletin Electrical energy

B – Press notice (d/e/f)

- Energy supply aspects of the nuclear power stations (restricted diffusion)

ANNUAL STATISTICS

A – Statistical telegrams (d/e/f)

- * – Coal industry activity
- Oil market activity
- Natural gas supply economics
- * – Electricity supply economics
- Energy economy

B – Publications

- Operations of nuclear power stations (e/f)
- Energy statistics yearbook (d/e/f/i)
- Primary energy equivalents balance sheets 1973–79 (f)
- Electrical energy prices 1978–1980 (e-f)
- Analysis of energy input-output tables 1975 and 1980 (d/e/f)

NOTE :

1) Non periodical publications – edition 1980

- * – Gas prices 1978–1980 (e-f)
- * – Electrical energy prices 1973–1978 (e/f - d/i)
- * – Useful energy balance sheets 1978 (e/f)

2) Publication dates are given in the monthly publication 'Eurostat news'

* published and available

NOTES ET PUBLICATIONS

"STATISTIQUES DE L'ENERGIE"

Edition 1981

STATISTIQUES MENSUELLES

A – Publications (d/e/f)

- Bulletin mensuel Charbon
- Bulletin mensuel Hydrocarbures
- Bulletin mensuel Energie électrique

B – Note rapide (d/e/f)

- Exploitation des centrales nucléaires (diffusion restreinte)

STATISTIQUES ANNUELLES

A – Télégrammes statistiques (d/e/f)

- * – L'activité charbonnière
- L'activité pétrolière
- L'économie du gaz naturel
- * – L'économie électrique
- L'économie de l'énergie

B – Publications

- Exploitation des centrales nucléaires (e/f)
- Annuaire des statistiques de l'énergie (d/e/f/i)
- Bilans de l'énergie, en équivalent primaire 1973–79 (f)
- Prix de l'énergie électrique 1978–1980 (e-f)
- Analyse des tableaux entrées-sorties de l'énergie 1975 et 1980 (d/e/f)

NOTA :

1) Publications non-périodiques – édition 1980

- * – Prix du gaz 1978–1980 (e-f)
- * – Prix de l'énergie électrique 1973–1978 (e/f - d/i)
- * – Bilans de l'énergie utile 1978 (e/f)

2) Le calendrier des publications est indiqué mensuellement dans "Informations de l'Eurostat"

* parues et disponibles

**Salgs- og abonnementskontorer · Vertriebsbüros · Γραφεία πώλησεως ·
Sales Offices · Bureaux de vente · Uffici di vendita · Verkoopkantoren**

Belgique — België

Moniteur belge — Belgisch Staatsblad
Rue de Louvain 40-42 — Leuvensestraat 40-42
1000 Bruxelles — 1000 Brussel
Tél. 512 00 26

Sous-dépôts — Agentschappen :
Librairie européenne — Europese Boekhandel
Rue de la Loi 244 — Wetstraat 244
1040 Bruxelles — 1040 Brussel

CREDOC

Rue de la Montagne 34 - Bte 11 — Bergstraat 34
- Bus 11
1000 Bruxelles — 1000 Brussel

Danmark

Schultz Forlag
Møntergade 21
1116 København K
Tlf. (01) 12 11 95

Underagentur :

Europa Bøger
Gammel Torv 6 — Postbox 137
1004 København K
Tlf. (01) 15 62 73

BR Deutschland

Verlag Bundesanzeiger
Breite Straße — Postfach 10 80 06
5000 Köln 1
Tel. (0221) 21 03 48
(Fernschreiber : Anzeiger Bonn 8 882 595)

Ελλάς

Γ. Κ. Ήλευθερουδάκης Α.Ε.

Νίκης 4
Αθήνα (126)
Τηλ. 3226323
Τέλεξ 219410 elef

Πρακτόρευση :

Βιβλιοπωλείο Μόλχο
όδος Τιμισοκή 10
Θεσσαλονίκη
Τηλ. 275 271
Τέλεξ 412885 limo

France

*Service de vente en France des publications des
Communautés européennes*

Journal officiel
26, rue Desaix
75732 Paris Cedex 15
Tél. (1) 578 61 39

« Service de documentation »

D.E.P.P. — Maison de l'Europe
37, rue des Francs-Bourgeois
75004 Paris
Tél. 887 96 50

Ireland

Government Publications

Sales Office
G.P.O. Arcade
Dublin 1

or by post

Stationery Office

Dublin 4
Tel. 78 96 44

Italia

Libreria dello Stato
Piazza G. Verdi, 10
00198 Roma — Tel. (6) 8508
Telex 62008

Nederland

Staatsdrukkerij- en uitgeverijbedrijf

Christoffel Plantijnstraat
Postbus 20014
2500EA 's-Gravenhage
Tel. (070) 78 99 11

United Kingdom

H.M. Stationery Office
P.O. Box 569
London SE1 9NH
Tel. (01) 928 69 77. ext. 365

España

Libreria Mundi-Prensa
Castelló 37
Madrid 1
Tel. 275 46 55

Portugal

Livraria Bertrand, s.a.r.l.
Rua João de Deus — Venda Nova
Amadora
Tél. 97 45 71
Télex 12 709 — litran — p.

Schweiz - Suisse - Svizzera

Librairie Payot

6, rue Grenus
1211 Genève
Tél. 31 89 50

Sverige

Librairie C.E. Fritzes

Regeringsgatan 12
Box 16356
103 27 Stockholm
Tél. 08-23 89 00

United States of America

European Community Information Service

2100 M Street, N.W.
Suite 707
Washington, D.C. 20 037
Tel. (202) 862 95 00

Grand-Duché de Luxembourg

**

Andre lande · Andere Länder · Άλλες χώρες · Other countries · Autres pays · Altri paesi · Andere landen

Kontoret for De europæiske Fællesskabers officielle Publikationer · Amt für amtliche Veröffentlichungen der Europäischen Gemeinschaften ·
Υπηρεσία των Έπισημων Δημοσιεύσεων των Ευρωπαϊκών Κοινοτήτων · Office for Official Publications of the European Communities ·
Office des publications officielles des Communautés européennes · Ufficio delle pubblicazioni ufficiali delle Comunità europee ·
Bureau voor officiële publikaties der Europese Gemeenschappen

L-2985 Luxembourg - 5, rue du Commerce - Tél. 49 00 81

**Pris i Luxembourg (moms ikke medregnet) · Öffentliche Preise in Luxemburg (ohne MwSt.)
Price (excluding VAT) in Luxembourg · Prix publics au Luxembourg, TVA exclue · Prezzi pubblici nel
Lussemburgo, IVA esclusa · Vastgestelde prijzen in Luxemburg (exclusief BTW)**

	ECU	BFR	DKR	DM	DRA	FF	IRL	LIT	HFL	UKL	USD
Pris pr. hæfte Einzelpreis Single copy Prix par numéro Prezzo unitario Prijs per nummer	0,87	35	6,75	2,20	52,50	5	0.60	1000	2,40	0.50	1.25
Abonnement 1981 Subscription 1981 Abbonamento 1981	7,30	300	58	19	450	43,50	5	9000	20,50	4.50	10.50



KONTORET FOR DE EUROPÆISKE FÆLLESSKABERS OFFICIELLE PUBLIKATIONER
AMT FÜR AMTLICHE VERÖFFENTLICHUNGEN DER EUROPÄISCHEN GEMEINSCHAFTEN
OFFICE FOR OFFICIAL PUBLICATIONS OF THE EUROPEAN COMMUNITIES
OFFICE DES PUBLICATIONS OFFICIELLES DES COMMUNAUTÉS EUROPÉENNES
UFFICIO DELLE PUBBLICAZIONI UFFICIALI DELLE COMUNITÀ EUROPEE
BUREAU VOOR OFFICIËLE PUBLIKATIES DER EUROPESE GEMEENSCHAPPEN

ISSN 0378-357X