

COMMISSION OF THE EUROPEAN COMMUNITIES

COM(82) 424 final

Brussels, 28th June 1982

PROPOSAL FOR A COUNCIL REGULATION (EEC)

amending Regulation (EEC) No 878/77 on the exchange
rates to be applied in agriculture

(presented by the Commission to the Council)

COM(82) 424 final

THE UNIVERSITY OF CHICAGO

PHYSICS DEPARTMENT

PH 441

LECTURE 10

EXPLANATORY MEMORANDUM

Following the monetary event of 14 June 1982, the change in the central rate of the French franc gives an actual monetary gap between the central rate and the representative rate of - 6.8 (the gap used for calculating the monetary compensatory amounts after deduction of the margin is - 5.3).

By telex of 15 June France requested :

- for the pigmeat sector a devaluation of the representative rate to make the monetary compensatory amounts disappear
- for the sheepmeat sector alignment of the representative rate on the central rate.

Following the change in these central rates the French Government has established an economic recovery plan under which certain prices are blocked. In view of the sacrifices that are being demanded of various sections of society the French government considers it impossible to realign the green franc immediately on the new central rate, which would have prevented the introduction of new monetary compensatory amounts. However, in the above-mentioned two sectors, which are particularly sensitive, it is considered that an immediate adjustment could and ought to be made.

Adjustments of the representative rates in advance for certain sectors have taken place in the past and have always been considered as the first stage of a general readjustment to be made by stages. It is with this end in view that the Commission proposes that the Council devalue the representative rate for the French franc to remove the gap of 5.3 points, the adjustment to be made in stages.

Entry into force in the pigmeat and sheep- and goatmeat sectors will be set for 1 November 1982, the start of the pigmeat marketing year. For all other products, the entry into force will be set for the date of the beginning of the milk marketing year.

The exact figures are given in the Annex.

Application of negative monetary compensatory amounts in France results in substantial savings in the Community budget (1982 : 174 million ECU, 1983 : 4650 ECU). Clearly gradual dismantling would reduce these savings.

Member State	Central rate 1 ECU =	Representative Rates			Monetary gaps (without neutral margin)		MCA to be applied	Impact on prices (%)
		Old 1 ECU =	new 1 ECU =	devaluation in %	before devaluation	after devaluation		
France	6.61387	6.19564	6.51613	4.918	- 6.75	- 1.5	0	5.173

2

COUNCIL REGULATION (EEC) No 182
of 1982

amending Regulation (EEC) No 878/77 on the exchange rates to be applied in agriculture

THE COUNCIL OF THE EUROPEAN COMMUNITIES.

Having regard to the Treaty establishing the European Economic Community,

Having regard to Council Regulation No 129 on the value of the unit of account and the exchange rates to be applied for the purposes of the common agricultural policy (1), as last amended by Regulation (EEC) No 2543/73 (2), and in particular Article 3 thereof,

Having regard to the proposal from the Commission,

Whereas the representative rates currently applicable were fixed by Regulation (EEC) No 878/77 (3) as last amended by Regulation (EEC) No 182 (4); whereas new representative rates closer to present economic circumstances should be fixed for the French franc;

Whereas the rate must be adjusted with proper regard to the effects on prices and the situation in the Member State concerned; whereas, for that reason *inter alia* provision should be made for the new rate

to enter into effect within a reasonable period, normally linked to the beginning of the marketing year;

Whereas the Monetary Committee will be consulted; whereas, as this is an urgent matter, the measures envisaged should be adopted in accordance with the conditions laid down in Article 3 (2) of Regulation No 129,

HAS ADOPTED THIS REGULATION:

Article 1

Annex IV of Regulation (EEC) No 878/77 shall be replaced by Annex IV to this Regulation.

Article 2

This Regulation shall enter into force on 28 June 1982.

This Regulation shall be binding in its entirety and directly applicable in all Member States.

Done at Brussels, 1982,

For the Council
The President

(1) OJ No 106, 30. 10. 1962, p. 2553/62.

(2) OJ No L 263, 19. 9. 1973, p. 1.

(3) OJ No L 106, 29. 4. 1977, p. 27.

(4) OJ No L 1982, p. .

ANNEX IV

FRANCE

1. 1 ECU = 6.51613 French francs.

This rate shall apply

a) for the sheepmeat and goatmeat sector, from 1 November 1982
for the pigmeat sector, from 1 November 1982

b) for all other products, from the date when the prices
come into force for the 1983 /84 marketing year for the dairy sector.

2. Until the dates given in point 1, the following rate shall apply :
1 ECU = 6.19564 French francs.

3. Other dates may, however be fixed for distillation operations and for the
aids specified in articles 14 and 14a of Regulation (EEC) N° 337/79.

FICHE FINANCIERE

DATE : 25/6/1982

1. LIGNE BUDGETAIRE : Titres 1 et 2

CREDITS : BRS 1/82 13.143 MioECU

2. INTITULE DE LA MESURE : Règlement du Conseil modifiant le règlement (CEE) n° 878/77 relatif au taux de change à appliquer dans le secteur agricole.

3. BASE JURIDIQUE : R. 129 du Conseil

4. OBJECTIFS DE LA MESURE : Dévaluation du franc français correspondant à une diminution de 5,3 points de MCM, à partir du 1er novembre 1982 pour la viande ovine et porcine et à partir du 1er avril 1983 pour les autres secteurs.

(MioECU)

5. INCIDENCES FINANCIERES	PERIODE DE 12 MOIS	EXERCICE EN COURS (82)	EXERCICE SUIVANT (83)
5.0 DEPENSES A LA CHARGE - DU BUDGET DES E (RESTITUTIONS/INTERVENTIONS) - XXXXXXXXXXXXXXXXXXXX - XXXXXXXXXXXXXXXXXXXX		- 174 (1)	- 237 (1)
5.1 RECETTES - RESSOURCES PROPRES DES CE (PRELEVEMENTS/DROITS DE DOUANE) - XXXXXXXXXXXXXXXXXXXX		- 14	- 18
5.0.1 PREVISIONS DES DEPENSES			
5.1.1 PREVISIONS DES RECETTES			

5.2 MODE DE CALCUL : Voir annexe

6.0 FINANCEMENT POSSIBLE PAR CREDITS INSCRITS AU CHAPITRE CONCERNE DU BUDGET EN COURS D'EXECUTION OUI/XXX

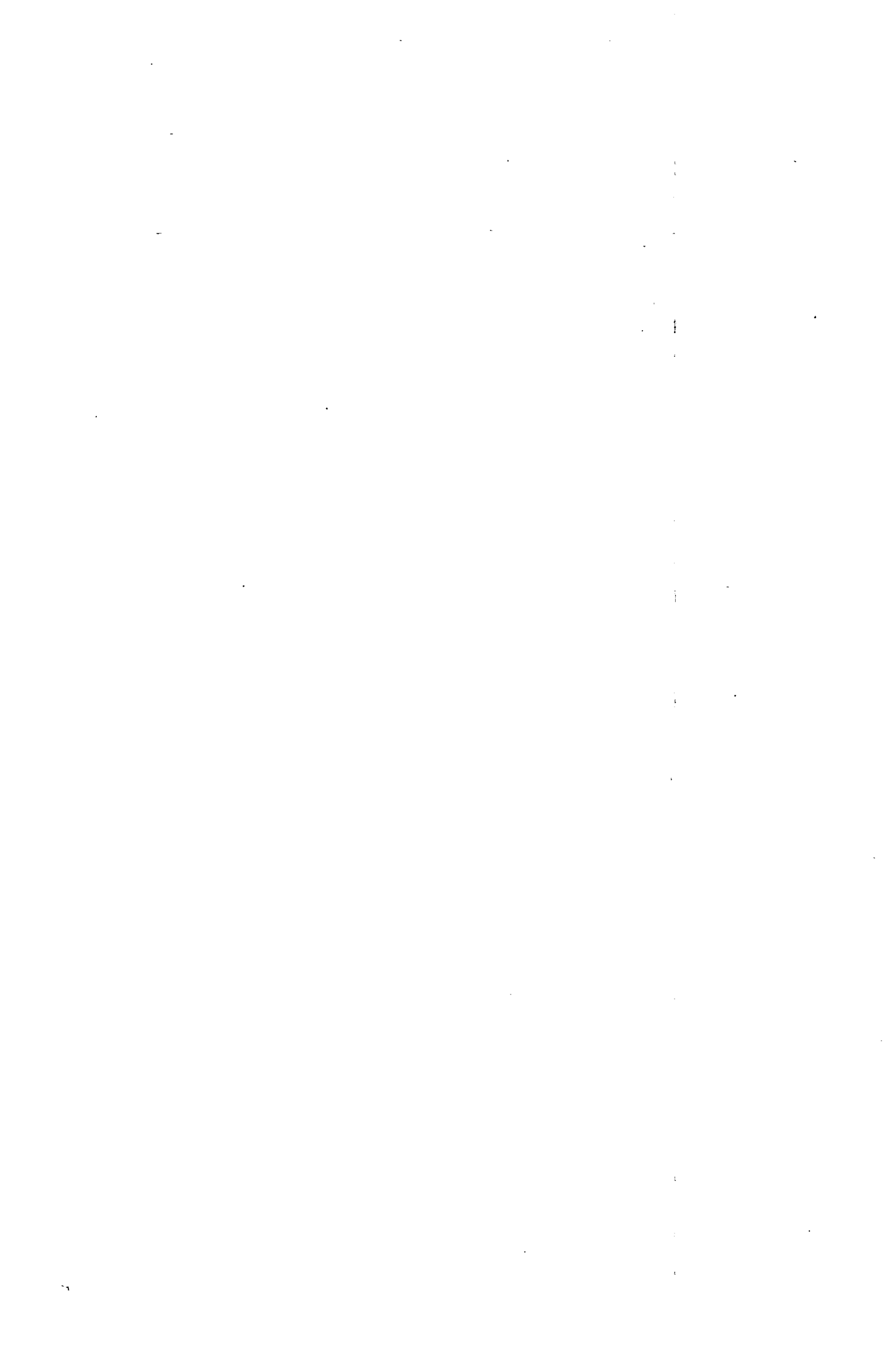
6.1 ~~XX~~ XXXXXX

6.2 NECESSITE D'UN BUDGET SUPPLEMENTAIRE XXX/XXX

6.3 IMPACT A LONG TERME DANS LES BUDGETS FUTURS OUI/XXX

(1) Il est à noter que les événements monétaires du 12 juin 1982 entraînent, pour le DM, HfL et BFR/LFR, les incidences suivantes :
 Exercice 1982 : + 107 MioECU
 Exercice 1983 : + 237 MioECU
 Par conséquent, l'ensemble de la décision du 12 juin 1982 et de la présente proposition auraient pour effet de modifier les dépenses comme suit :
 Exercice 1982 : - 67 MioECU
 Exercice 1983 : + 10 MioECU

115



A N N E X E

1. Pour le franc français, il n'y avait pas de MCM et le coefficient de DT était égal à 1.

L'ajustement du taux pivot du 12 juin 1982 aurait entraîné les conséquences financières suivantes dans le cas où le taux représentatif serait resté le même qu'avant les événements monétaires et qu'un MCM de - 5,3 points aurait été fixé :

	MioECU	
	1982	1983
<u>Dépenses</u>		
MCM	- 35	- 94
MCM à déduire des restitut.	- 50	- 134
DT sur OCM	- 89	- 237
TOTAL	- 174	- 465
<u>Recettes</u>		
Prélèvements	- 6	- 17
Cotisation sucre	- 8	- 21
TOTAL	- 14	- 38

2. Le règlement proposé qui dévalue le taux représentatif du FF d'un montant correspondant à une diminution de 5,3 points de MCM à partir du 1er novembre 1982 pour la viande porcine et ovine et à partir du 1er avril 1983 pour les autres secteurs, conduit aux incidences financières suivantes :

	MioECU	
	1982	1983
<u>Dépenses</u>		
MCM	- 35	- 51
MCM à déduire des restitut.	- 50	- 55
DT sur OCM	- 89	- 131
TOTAL	- 174	- 237
<u>Recettes</u>		
Prélèvements	- 6	- 7
Cotisation sucre	- 8	- 11
TOTAL	- 14	- 18

3. Le coût de la mesure en tant que telle peut donc être estimée à :

MioECU

	1982	1983
<u>Dépenses</u>		
MCM	0	+ 43
MCM à déduire des restitut.	0	+ 79
DT sur OCM	0	+ 106.
TOTAL	0	+ 228
<u>Recettes</u>		
Prélèvements	0	+ 10
Cotisation sucre	0	+ 10
TOTAL	0	+ 20

4. La modification du taux représentatif du franc français pour la viande ovine pourrait avoir les conséquences suivantes :

1er cas : Le prix moyen de marché pour la campagne 1982/83 augmente en monnaie nationale du même pourcentage que la dévaluation du taux représentatif. Dans ce cas, les dépenses à la charge du budget au titre de la prime à la brebis resteraient inchangées.

2e cas : Le prix moyen de marché pour la campagne 1982/83 reste inchangé en monnaie nationale. Dans ce cas, les dépenses au titre de la prime à la brebis pourraient augmenter d'environ 17 MioECU.

En outre, quelle que soit l'hypothèse retenue concernant l'évolution des prix en France en monnaie nationale, la dévaluation du taux représentatif du franc français ne devrait pas conduire à des dépenses supplémentaires significatives au titre du stockage public ou privé.