

ELEKTRIZITÄT

ELECTRICAL ENERGY

ENERGIE ELECTRIQUE



Monatlich Monthly Mensuel

ERSTE SCHÄTZUNGEN 1984

FIRST ESTIMATES 1984

PREMIERES ESTIMATIONS 1984

TWh (10⁹ kWh)

	EUR 10	BR Deutschland	France	Italia	Nederland	Belgique België	Luxembourg	United Kingdom	Ireland	Danemark	Ellas
GESAMTE NETTOERZEUGUNG	TOTAL NET PRODUCTION										
	PRODUCTION TOTALE NETTE										
1983	1229,3	351,6	283,7	174,5	57,0	49,9	0,8	258,2	10,7	20,7	22,3
1984	1290,0	373,1	309,5	173,5	60,7	52,0	0,9	264,8	11,0	21,3	23,2
1984/83	+ 4,9 %	+ 6,1 %	+ 9,1 %	- 0,6 %	+ 6,5 %	+ 4,1 %	+ 9,8 %	+ 2,5 %	+ 3,0 %	+ 2,7 %	+ 4,4 %
davon aus Kernenergie	of which nuclear										
	dont nucléaire										
1983	275,0	62,4	136,9	5,6	3,4	22,8	-	43,9	-	-	-
1984	351,0	86,7	181,8	6,6	3,5	26,4	-	46,0	-	-	-
1984/83	+ 27,6 %	+ 39,0 %	+ 32,8 %	+ 19,1 %	+ 3,1 %	+ 15,5 %	-	+ 4,8 %	-	-	-
davon aus herkömmlicher Wärmekraft	of which conventinal thermal										
	dont thermique classique										
1983	806,9	270,5	76,0	122,4	53,6	25,9	0,4	207,9	9,5	20,7	19,9
1984	795,1	268,2	60,7	119,2	57,3	24,3	0,4	213,5	10,0	21,2	20,3
1984/83	- 1,5 %	- 0,9 %	- 20,1 %	- 2,6 %	+ 6,8 %	- 6,2 %	+ 18,1 %	+ 2,7 %	+ 4,8 %	+ 2,6 %	+ 2,0 %
NETTO-VERBRAUCH (einschl. Verluste)	NET CONSUMPTION (including losses)										
	CONSOMMATION NETTE (pertes comprises)										
1983	1238,0	359,3	268,2	181,7	61,7	48,5	3,6	255,8	10,1	24,9	24,1
1984	1291,0	375,0	282,0	190,2	64,4	50,9	3,8	262,3	10,5	26,2	25,9
1984/83	+ 4,3 %	+ 4,4 %	+ 5,2 %	+ 4,7 %	+ 4,4 %	+ 5,0 %	+ 7,2 %	+ 2,5 %	+ 3,5 %	+ 5,2 %	+ 7,2 %

ANLAGE : ENTWICKLUNG DER ENERGIEWIRTSCHAFT IN DEN ERSTEN NEUN MONATEN 1984

IN ANNEX : DEVELOPMENT OF THE ENERY ECONOMY IN THE FIRST NINE MONTHS OF 1984

EN ANNEXE : EVOLUTION DE L'ECONOMIE ENERGETIQUE AU COURS DES NEUF PREMIERS MOIS DE 1984

DE EUROPÆISKE FÆLLESSKABERS STATISTISKE KONTOR
STATISTISCHES AMT DER EUROPÄISCHEN GEMEINSCHAFTEN
ΣΤΑΤΙΣΤΙΚΗ ΥΠΗΡΕΣΙΑ ΤΩΝ ΕΥΡΩΠΑΪΚΩΝ ΚΟΙΝΟΤΗΤΩΝ
STATISTICAL OFFICE OF THE EUROPEAN COMMUNITIES
OFFICE STATISTIQUE DES COMMUNAUTÉS EUROPÉENNES
ISTITUTO STATISTICO DELLE COMUNITÀ EUROPEE
BUREAU VOOR DE STATISTIEK DER EUROPESE GEMEENSCHAPPEN

L-2920 Luxembourg – Tél. 43011 – Télex: Comeur Lu 3423
B-1049 Bruxelles, Bâtiment Berlaymont, Rue de la Loi 200 (Bureau de liaison) – Tél. 2351111

Hinweis

1. Das Statistische Amt veröffentlicht drei gesonderte Monatsbulletins für die Energiebereiche:
Kohle – Kohlenwasserstoffe – Elektrizität

Jedes dieser Bulletins enthält:

- einen unveränderlichen Teil mit den auf den neuesten Stand gebrachten monatlichen Hauptreihen
- einen veränderlichen Teil über wichtige Aspekte der neuesten Entwicklung, der in der Anlage auch die vorläufigen Angaben der jährlichen Bilanzen enthält, sobald sie verfügbar sind

2. Der Leser findet auf Seite 10 die Erläuterungen zu den monatlichen Tabellen

3. Zuständig für alle Informationen über die Elektrizitätsstatistik:

A. BRÜCK – Tel. 43011, App. 3285

Note

1. The Statistical Office publishes three series of monthly energy bulletins:
Coal – Hydrocarbons – Electrical energy

Each of these bulletins consists of:

- a permanent section giving updated principal monthly statistical series
- a variable section on important aspects of the latest developments, which contains in annexe data on the annual balance-sheet (which may be definitive or provisional) as such information becomes available

2. The reader will find on page 10 the explanatory notes for the monthly tables

3. For any information dealing with energy statistics, please contact:

A. BRÜCK – Tel. 43011, ext. 3285

Avertissement

1. L'Office Statistique publie trois séries de bulletins mensuels sur l'énergie, à savoir:
Charbon – Hydrocarbures – Energie électrique

Chacun de ces bulletins est constitué:

- d'une partie fixe fournissant la mise à jour des principales séries statistiques mensuelles
- d'une partie variable relatant les aspects importants des dernières évolutions et présentant en annexe les données, même provisoires, des bilans annuels au fur et à mesure de leur disponibilité.

2. Le lecteur trouvera en page 11 les notes explicatives relatives aux tableaux mensuels.

3. Pour toute information concernant les statistiques de l'énergie électrique, s'adresser à:

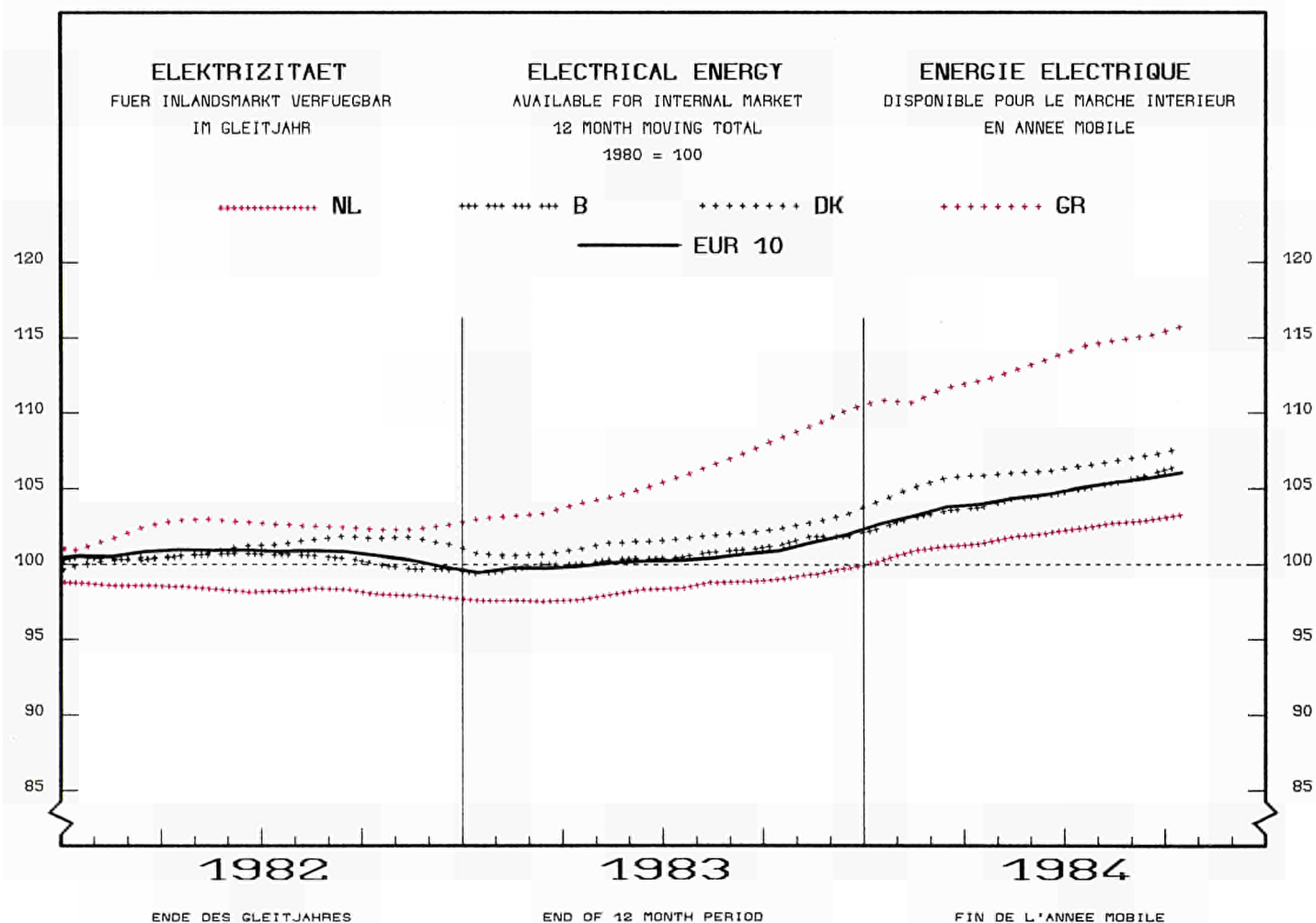
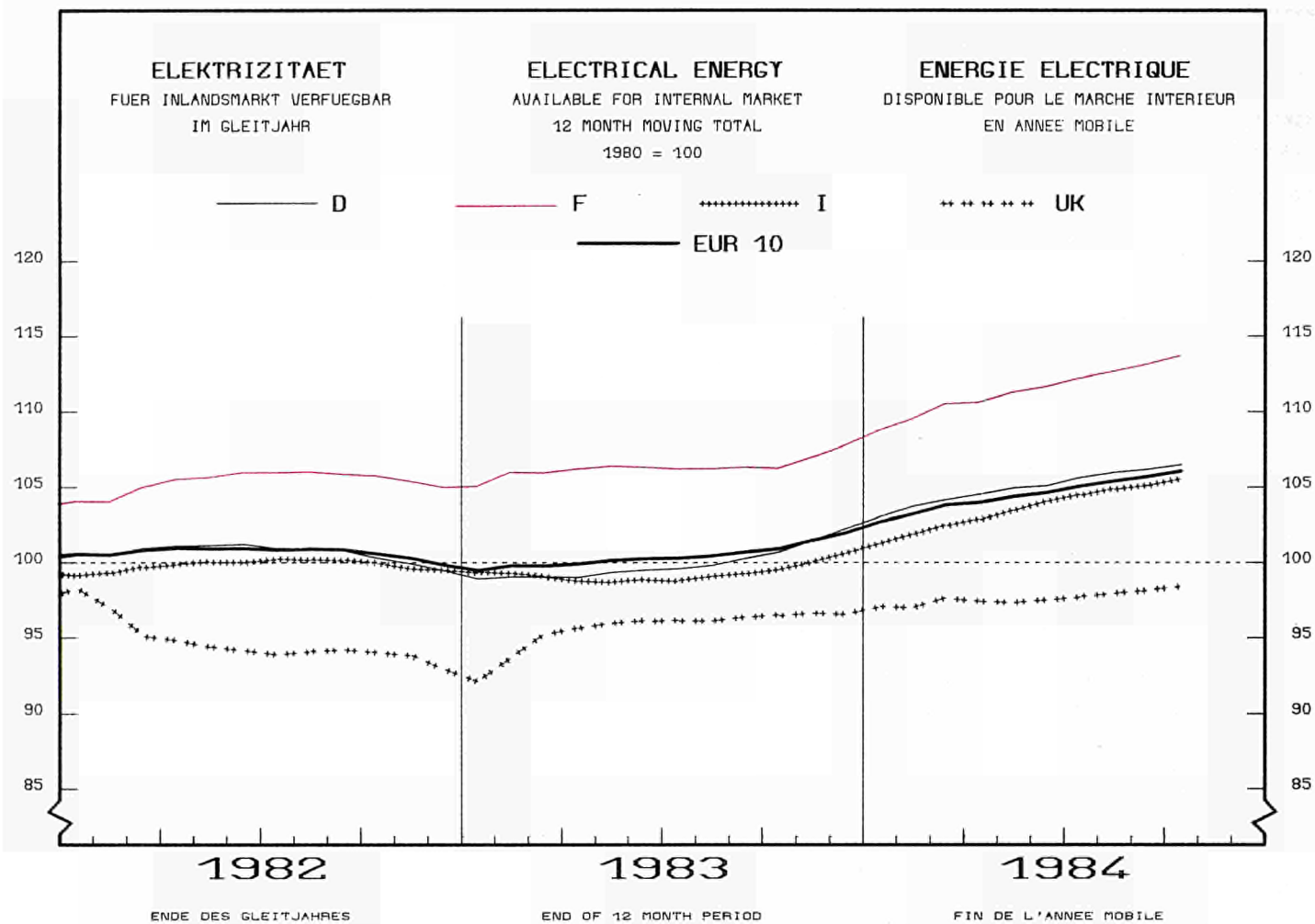
A. BRÜCK – Tél. 43011, poste 3285

Luxembourg: Office des publications officielles des Communautés européennes, 1985

	EUR - 10	B.R. DEUTSCH- LAND	FRANCE	ITALIA	NEDERLAND	BELGIE BELGIE	LUXEM- BOURG	UNITED KINGDOM	IRELAND	DANMARK	ELLAS	
ELEKTRIZITAET			ELECTRICAL ENERGY						ENERGIE ELECTRIQUE			
MILLIONEN KWH			MILLIONS OF KWH						MILLIONS DE KWH			
BRUTTOERZEUGUNG INSGESAMT (1)			TOTAL GENERATION (1)						PRODUCTION TOTALE BRUTE (1)			
1982	1272664	366877	279288	184444	60312	50693	942	272162	10931	23743	23272	
1983	1300527	373813	297064	182880	59650	52706	838	276228	11178	22186	23984	
1983	AUG	87341	26186	18949	12152	4428	4085	94	17148	800	1521	1978
	SEP	101553	28635	21727	14368	4550	4199	61	23727	883	1480	1923
	OCT	109288	32911	24828	15517	5146	4784	60	21434	946	1692	1970
	NOV	119153	35833	27426	16726	5523	4883	60	23593	999	2075	2035
	DEC	132173	37569	31692	16631	5862	4770	71	30013	1014	2251	2300
1984	JAN	130357	37792	32866	17325	5637	5079	73	25974	1093	2275	2243
	FEB	125290	36211	31526	16363	5110	4753	78	25926	1025	2108	2170
	MAR	132044	37044	31369	16946	5398	4618	70	31637	1054	2252	2256
	APR	108079	32217	26235	14868	4783	4412	69	20873	924	1789	1909
	MAI	105928	31493	25741	14844	5034	4432	66	19736	928	1728	1926
	JUN	101770	28102	23343	14334	4759	4260	67	22709	854	1366	1976
	JUL	96438	28168	23004	15120	4600	3886	85	17506	855	1148	2066
	AUG	93156	28186	20278	13270	5021	4122	83	17686	847	1709	1954
	SEP	106793	30175	23721	14270	5102	4380	78	24399	895	1830	1943
	OCT		33740	26650	15264	5620	4920	85	21838	994	2029	
83	JAN-OCT	1048492	300430	237512	149345	48254	43035	706	222554	9148	17856	19652
84	JAN-OCT		323128	264733	152624	51064	44862	754	227684	9469	18234	
1984/83	%		7,6	11,5	2,2	5,8	4,2	6,8	2,3	3,5	2,1	
NETTOERZEUGUNG INSGESAMT (1)			TOTAL NET PRODUCTION (1)						PRODUCTION TOTALE NETTE (1)			
1982	1202772	344936	266339	175968	57577	47936	902	254500	10439	22412	21763	
1983	1229313	351550	283665	174480	57013	49927	801	258191	10684	20740	22262	
1983	AUG	82382	24555	18100	11619	4216	3866	91	15920	762	1415	1838
	SEP	95938	26889	20760	13731	4358	3967	58	22165	845	1381	1784
	OCT	103267	30935	23680	14769	4926	4528	57	20068	904	1576	1824
	NOV	112583	33683	26130	15925	5285	4630	57	22087	952	1942	1892
	DEC	124979	35375	30230	15825	5612	4538	68	28120	970	2099	2142
1984	JAN	123369	35564	31420	16477	5408	4823	70	24343	1042	2136	2086
	FEB	118614	34112	30219	15530	4903	4517	74	24293	977	1981	2017
	MAR	124890	34864	30010	16075	5214	4381	66	29069	1001	2109	2101
	APR	101716	30296	25050	13656	4617	4187	66	19510	878	1674	1782
	MAI	109275	29612	24630	14162	4855	4197	63	18457	882	1619	1798
	JUN	96293	26400	22380	13706	4583	4041	63	21197	813	1268	1842
	JUL	91128	26447	21970	14413	4422	3680	82	16322	812	1065	1915
	AUG	87192	26458	19290	11958	4827	3897	80	16485	808	1581	1808
	SEP	100694	28315	22580	13565	4902	4144	75	22738	855	1714	1806
	OCT		31775	25460	14538	5402	4673	81	20417	947	1898	
83	JAN-OCT	991513	282394	227240	142712	46118	40760	676	207918	8763	16683	18249
84	JAN-OCT		303843	253000	144080	49133	42540	720	212831	9015	17045	
1984/83	%		7,6	11,3	1,0	6,5	4,4	6,5	2,4	2,9	2,2	
WASSERKRAFT_NETTOERZEUGUNG			NET HYDROELECTRICAL PRODUCTION						PRODUCTION HYDRAULIQUE NETTE			
1982	146071	19346	71045	43809	-	1036	472	5597	1189	26	3551	
1983	144828	18631	70738	43940	-	1161	437	6364	1166	60	2331	
1983	AUG	10343	1647	4350	3676	-	94	69	261	28	1	217
	SEP	10641	1547	4630	3693	-	87	27	409	56	1	190
	OCT	9201	1177	4270	2744	-	91	24	645	115	2	133
	NOV	8936	993	4350	2697	-	78	24	549	78	2	165
	DEC	10202	1246	5100	2546	-	104	34	781	144	2	245
1984	JAN	11376	1401	5810	2817	-	129	37	791	172	3	216
	FEB	11795	1255	6610	2750	-	109	32	652	155	3	229
	MAR	10406	1222	4930	3071	-	106	23	704	92	2	256
	APR	11178	1581	5300	3401	-	113	34	435	75	2	237
	MAI	13572	1777	6150	4805	-	91	32	347	45	2	323
	JUN	15433	1817	7340	5473	-	106	32	332	32	2	299
	JUL	13021	1797	5700	4882	-	111	50	205	29	4	243
	AUG	9284	1615	3810	3256	-	85	52	222	33	4	207
	SEP	10495	1764	4470	3539	-	93	38	326	42	5	218
	OCT		1585	6000	4168	-	129	42	407	75	6	
83	JAN-OCT	125648	16418	61250	38722	-	978	379	5034	937	12	1918
84	JAN-OCT		15814	56120	38162	-	1072	372	4421	750	33	
1984/83	%		-3,7	-8,4	-1,4	-	9,6	-1,8	-12,2	-20,0	175,0	
INDEX ERZEUG.MOEGELICHKEIT AUS WASSERKR.			HYDRO ENERGY CAPABILITY FACTOR						INDICE DE PRODUCTIBILITE HYDRAULIQUE			
1982	1,07	1,17	1,12	0,97	-	-	-	1,14	-	-	0,90	
1983	0,98	1,09	1,03	0,94	-	-	-	1,13	-	-	0,61	
1983	AUG	0,90	0,96	0,90	0,90	-	-	0,70	-	-	0,76	
	SEP	0,96	1,08	0,91	1,02	-	-	0,70	-	-	0,56	
	OCT	0,73	0,95	0,66	0,67	-	-	1,47	-	-	0,41	
	NOV	0,62	0,76	0,59	0,57	-	-	0,90	-	-	0,70	
	DEC	0,87	1,01	0,93	0,71	-	-	0,92	-	-	0,77	
1984	JAN	1,04	1,24	1,11	0,77	-	-	1,25	-	-	1,12	
	FEB	0,97	1,13	1,03	0,75	-	-	1,14	-	-	0,99	
	MAR	0,82	0,86	0,76	0,85	-	-	0,98	-	-	0,95	
	APR	0,97	1,01	0,97	0,92	-	-	0,94	-	-	1,17	
	MAI	0,97	0,99	0,93	1,00	-	-	0,91	-	-	1,31	
	JUN	1,15	1,12	1,20	1,12	-	-	0,70	-	-	0,84	
	JUL	1,03	1,06	1,00	1,09	-	-	0,59	-	-	0,68	
	AUG	0,87	0,99	0,84	0,89	-	-	0,49	-	-	0,93	
	SEP	1,11	1,33	1,11	1,08	-	-	0,47	-	-	0,83	
	OCT		1,35	1,34	1,21	-	-	0,68	-	-		

	EUR - 10	B.R. DEUTSCH- LAND	FRANCE	ITALIA	NEDERLAND	BELGIQUE BELGIE	LUXEM- BOURG	UNITED KINGDOM	IRELAND	DANMARK	ELLAS
ELEKTRIZITAET											
MILLIONEN KWH											
KERNENERGIE_NETTOERZEUGUNG											
1982	226889	60087	103068	6587	3674	14752	-	38721	-	-	-
1983	275000	62395	136920	5568	3374	22832	-	43911	-	-	-
1983 AUG	22192	4330	11481	487	357	2367	-	3170	-	-	-
SEP	24496	5791	11799	610	349	2068	-	3879	-	-	-
OCT	25850	7212	12413	627	362	2037	-	3199	-	-	-
NOV	25666	6657	12748	644	359	1880	-	3378	-	-	-
DEC	29754	5869	16004	660	372	1947	-	4902	-	-	-
1984 JAN	30980	6738	17175	381	264	2559	-	3863	-	-	-
FEB	29873	6341	16384	569	338	2183	-	4058	-	-	-
MAR	30825	6819	16978	667	211	1815	-	4335	-	-	-
APR	28135	7331	14593	320	50	2279	-	3562	-	-	-
MAI	26642	6791	13480	297	375	1882	-	3817	-	-	-
JUN	26335	6699	12378	290	353	2435	-	4180	-	-	-
JUL	24105	5762	12416	295	152	2331	-	3149	-	-	-
AUG	24306	5900	12443	742	296	1836	-	3089	-	-	-
SEP	28553	7445	13883	783	357	1813	-	4272	-	-	-
OCT	30218	8040	15229	735	371	2338	-	3505	-	-	-
83 JAN-OCT	219576	49870	108167	4257	2645	19005	-	35632	-	-	-
84 JAN-OCT	279972	67866	144959	5079	2767	21471	-	37830	-	-	-
1984/83 %	27,5	36,1	34,0	19,3	4,6	13,0	-	6,2	-	-	-
HERKOEEM.WAERMEKRAFT_NETTOERZEUGUNG											
1982	827186	265503	92226	122946	53903	32148	430	210182	9250	22386	18212
1983	806887	270524	76007	122374	53639	25934	364	207916	9518	20680	19931
1983 AUG	49631	18578	2269	7240	3859	1405	22	12489	734	1414	1621
SEP	60586	19551	4331	9213	4009	1812	31	17877	789	1379	1594
OCT	67994	22546	6997	11176	4564	2400	33	16224	789	1574	1691
NOV	77762	26033	9032	12365	4926	2672	33	18160	874	1940	1727
DEC	84795	28260	9126	12391	5240	2487	34	22437	826	2097	1897
1984 JAN	80777	27425	8435	13043	5144	2135	33	19689	870	2133	1870
FEB	76719	26516	7216	11984	4565	2225	42	19583	822	1978	1788
MAR	83422	26823	8102	12100	5003	2460	43	24030	909	2107	1845
APR	62190	21384	5157	9722	4567	1795	32	15513	803	1672	1545
MAI	59834	21044	5000	8833	4480	2224	31	14293	837	1617	1475
JUN	54309	17884	2662	7727	4230	1500	31	16685	781	1266	1543
JUL	53774	18888	3854	9008	4270	1258	32	12968	783	1061	1672
AUG	53374	18943	3037	7732	4531	1976	28	13174	775	1077	1601
SEP	61426	19106	4227	9023	4545	2238	37	18140	813	1709	1588
OCT	:	22150	4231	9410	5031	2206	39	16505	872	1892	:
83 JAN-OCT	644130	216106	57823	97574	43473	20777	297	167252	7826	16671	16331
84 JAN-OCT	:	220163	51921	98582	46366	19997	348	170580	8265	17012	:
1984/83 %	:	1,9	-10,2	1,0	6,7	-3,8	17,2	2,0	5,6	2,0	:
GESAMTEINFUHR											
1982	58938	20214	9452	10169	5729	4634	3551	-	-	4418	771
1983	68958	23687	7327	13968	6219	4038	3669	-	-	8135	1915
1983 AUG	6140	2519	264	1159	737	218	286	-	-	840	117
SEP	6747	2459	368	1762	654	215	298	-	-	806	185
OCT	5193	1425	449	1372	496	199	317	-	-	755	180
NOV	5033	1246	848	1028	387	352	330	-	-	618	224
DEC	5376	1432	674	1238	435	497	336	-	-	600	164
1984 JAN	5369	1403	605	1359	405	426	341	-	-	605	225
FEB	5307	1460	399	1420	317	449	316	-	-	622	186
MAR	5278	1373	415	1511	406	551	321	-	-	537	164
APR	5163	1232	330	1785	447	356	306	-	-	507	200
MAI	5914	1606	288	2168	383	358	314	-	-	565	232
JUN	5920	1616	333	2147	381	275	282	-	-	683	198
JUL	6602	2232	327	1893	456	304	332	-	-	837	221
AUG	5741	2019	419	1405	354	299	289	-	-	728	228
SEP	6005	1832	388	2132	257	377	314	-	-	478	227
OCT	:	1655	420	2244	265	301	336	-	-	499	:
GESAMTAUSFUHR											
1982	39758	13422	13288	3018	2864	4318	409	-	-	2390	49
1983	47179	13292	20741	2886	1574	4356	370	-	-	3928	32
1983 AUG	3925	864	1913	386	2	408	69	-	-	281	2
SEP	3765	1066	1835	303	39	268	26	-	-	226	2
OCT	4109	1132	2018	304	51	374	22	-	-	206	2
NOV	4629	1393	1895	459	117	482	23	-	-	258	2
DEC	4977	1461	2386	246	258	354	28	-	-	241	3
1984 JAN	4843	1453	2509	152	80	414	25	-	-	207	3
FEB	4928	1471	2752	92	38	332	23	-	-	217	3
MAR	4986	1692	2575	143	108	219	16	-	-	228	5
APR	4632	1387	2607	34	46	365	26	-	-	164	3
MAI	4351	1128	2632	32	53	272	28	-	-	206	-
JUN	4293	1088	2683	24	22	343	27	-	-	106	-
JUL	4144	1002	2275	157	37	424	48	-	-	200	1
AUG	4239	1123	2153	259	26	374	51	-	-	248	5
SEP	4261	1178	2456	37	67	333	34	-	-	156	-
OCT	:	1100	2421	36	75	333	36	-	-	137	:

	EUR - 10	B.R. DEUTSCH- LAND	FRANCE	ITALIA	NEDERLAND	BELGIQUE BELGIE	LUXEM- BOURG	UNITED KINGDOM	IRELAND	DANMARK	ELLAS	
ELEKTRIZITAET		ELECTRICAL ENERGY									ENERGIE ELECTRIQUE	
MILLIONEN KWH		MILLIONS OF KWH									MILLIONS DE KWH	
BRUTTOINLANDSVERBRAUCH		GROSS INLAND CONSUMPTION									CONSUMMATION INTERIEURE BRUTE	
1982	1291844	373669	275452	191595	63177	51009	4084	272162	10931	25771	23994	
1983	1322306	384208	283650	193962	64295	52388	4137	276228	11178	26393	25867	
1983	AUG	89556	27841	17300	12925	5163	3895	311	17148	800	2080	2093
	SEP	104535	30028	20260	15827	5165	4146	333	23727	883	2060	2106
	OCT	110372	33204	23259	16585	5591	4609	355	21434	946	2241	2148
	NOV	119557	35686	26379	17295	5793	4753	367	23593	999	2435	2257
	DEC	132572	37540	29980	17623	6039	4913	379	30013	1014	2610	2461
1984	JAN	130883	37742	30962	18532	5962	5091	389	25974	1093	2673	2465
	FEB	125129	36200	29173	17711	5501	4870	371	25926	1025	2513	2353
	MAR	122336	36725	29209	18314	5696	4950	375	31037	1054	2561	2415
	APR	102610	32062	23958	16619	5184	4403	349	20873	924	2132	2106
	MAI	107491	31971	23397	16980	5364	4518	352	19736	928	2087	2158
	JUN	103397	28630	20998	16457	5118	4192	322	22709	854	1943	2174
	JUL	98896	29398	21056	16856	5019	3766	369	17506	855	1785	2286
	AUG	94658	29082	18544	14416	5349	4047	321	17686	847	2189	2177
	SEP	108537	30829	21653	16365	5292	4424	358	24399	895	2152	2170
	OCT		34295	24649	17472	5810	4888	385	21838	994	2391	
83	JAN-OCT	1069443	310991	226846	158869	52451	42709	3390	222554	9148	21336	21150
84	JAN-OCT		326934	243599	169722	54381	45149	3591	227684	9469	22426	
1984/83	%		5,1	7,4	6,8	3,7	5,7	5,9	2,3	3,5	5,1	
ENERGIEVERBR.DER PUMPSPEICHERW.		ENERGY ABSORBED BY STORAGE PUMPING									ENERGIE ABSORBEE PAR CENTR.DE POMPAGE	
1982	10555	2391	1058	3709	-	942	577	1272	606	-	-	
1983	13128	2622	2076	3880	-	1102	526	2337	585	-	-	
1983	AUG	1116	308	191	222	-	112	92	162	29	-	
	SEP	1078	235	163	247	-	102	36	246	49	-	
	OCT	1133	220	211	325	-	113	33	180	51	-	
	NOV	1239	208	233	392	-	92	35	228	51	-	
	DEC	1291	203	238	356	-	99	38	306	51	-	
1984	JAN	1277	180	256	383	-	118	38	251	51	-	
	FEB	1062	152	157	352	-	105	32	217	47	-	
	MAR	1159	162	210	348	-	90	24	273	52	-	
	APR	1199	210	232	382	-	102	38	187	48	-	
	MAI	1261	250	216	450	-	89	39	168	49	-	
	JUN	1268	232	265	390	-	103	35	199	44	-	
	JUL	1217	260	252	298	-	132	70	165	40	-	
	AUG	1095	255	226	233	-	100	71	174	36	-	
	SEP	1134	230	222	255	-	101	49	232	45	-	
	OCT	1104	200	189	343	-	112	46	167	47	-	
FUER INLANDSMARKT VERFUEGBAR (2)(3)		AVAILABLE FOR INTERNAL MARKET (2)(3)									DISPONIBLE POUR LE MARCHÉ INTERIEUR (2)(3)	
1982	1211397	349337	261445	179410	60442	47310	3467	253228	9833	24440	22485	
1983	1277944	350328	268176	181682	61658	48507	3574	255354	10099	24947	24145	
1983	AUG	83481	25902	16260	12170	4951	3564	216	15758	733	1974	1953
	SEP	97842	28047	19130	14943	4973	3812	294	21919	796	1961	1967
	OCT	103218	31008	21900	15512	5371	4240	319	19888	853	2125	2002
	NOV	111748	33328	24850	16102	5555	4408	329	21859	901	2302	2114
	DEC	124087	35143	28280	16461	5789	4582	338	27814	919	2458	2303
1984	JAN	122618	35334	29260	17301	5733	4717	348	24092	991	2534	2308
	FEB	117991	33949	27700	16506	5380	4529	335	24076	930	2386	2200
	MAR	124023	34383	27640	17095	5512	4623	347	28796	949	2418	2260
	APR	101048	29931	22541	15025	5018	4076	308	19323	830	2017	1979
	MAI	100577	29840	22070	15848	5185	4194	310	18289	833	1978	2030
	JUN	96652	26696	19770	15439	4942	3870	283	20998	769	1845	2040
	JUL	92369	27417	19770	15851	4841	3428	296	16157	772	1702	2135
	AUG	87599	27099	17330	12871	5155	3722	247	16311	772	2061	2031
	SEP	101304	28739	20290	15405	5092	4087	306	22506	810	2036	2033
	OCT		32130	23270	16403	5592	4529	335	20250	900	2260	
84/83	MAI%	-	3,6	0,6	7,1	2,8	3,3	3,8	-0,4	-	-	6,3
	JUN%	-	3,5	7,6	5,9	5,8	4,2	3,7	2,7	-	-	9,7
	JUL%	-	6,5	6,1	4,1	2,6	4,3	10,0	4,0	-	-	8,3
	AUG%	-	4,6	8,9	5,7	0,6	5,5	14,0	3,5	-	-	3,5
	SEP%	-	4,2	10,8	4,4	5,2	8,4	6,3	2,7	-	-	3,9
	OCT%	-	1,9	3,8	4,2	4,1	4,8	2,9	1,8	-	-	-
83	JAN-OCT	1002046	290777	214970	149239	50315	39524	2907	206124	8280	20163	19747
84	JAN-OCT		305518	229641	157744	52450	41775	3115	210798	8556	21237	
1984/83	%		5,1	6,8	5,7	4,2	5,7	7,2	2,3	3,3	5,3	



	EUR - 10	B.R. DEUTSCH- LAND	FRANCE	ITALIA	NEDERLAND	BELGIQUE BELGIE	LUXEM- BOURG	UNITED KINGDOM	IRELAND	DANMARK	ELLAS
WAERMEKRAFTW.DER OEFFENTL.VERSORGUNG THERMAL POWER STATIONS OF PUBLIC SUPPLY CENTRALES THERMIQUES DES SERV.PUBL.											
VERBRAUCH VON STEINKOEHLE COAL CONSUMPTION 1000 T CONSUMMATION DE HOUILLE											
1982	164881	41217	16795	6994	4412	6544	-	80019	41	8859	-
1983	165028	42672	14633	7024	4701	5742	-	81472	47	8494	243
1983	AUG	9712	2668	436	266	378	-	5022	4	542	-
	SEP	12644	2898	839	502	354	-	7017	5	553	-
	OCT	13696	3598	1461	698	425	-	6290	6	651	-
	NOV	15723	4275	1756	760	451	-	7139	5	786	-
	DEC	18337	4790	1778	770	469	-	8805	3	904	243
1984	JAN	16853	4686	1681	742	502	-	7705	3	925	61
	FEB	16416	4602	1582	727	444	-	7652	2	837	39
	MAR	18365	4710	1790	737	490	-	9116	-	876	47
	APR	11302	3537	1061	782	397	-	4364	-	689	26
	MAI	10003	3334	1106	786	375	-	3192	2	644	27
	JUN	8695	2664	480	529	306	-	3821	3	504	39
	JUL	8033	2829	815	546	406	-	2660	4	432	37
	AUG	7679	2835	555	428	432	-	2279	4	588	33
	SEP	8967	2913	782	609	400	-	2991	5	666	43
	OCT	:	:	695	776	:	-	2882	4	756	:
83	JAN-SEP	117056	30031	9568	4795	3235	-	59236	31	6086	-
84	JAN-SEP	106313	32110	9852	5886	3752	-	43780	23	6161	352
1984/83	%	-9,2	6,9	3,0	22,8	16,0	-	-26,1	-25,8	1,2	-
VERBRAUCH VON STEINKOEHLE TJ (HU) COAL CONSUMPTION TJ (NCV) CONSUMMATION DE HOUILLE TJ (PCI)											
1982	3952865	1028437	407434	182778	115739	151087	-	1845767	883	220740	-
1983	4043757	1124299	370147	187190	122821	133542	-	1883098	1026	215750	5884
1983	AUG	237103	70068	10900	7104	9967	-	116008	86	13881	-
	SEP	306107	76505	20975	13173	9341	-	162093	107	12896	-
	OCT	336469	95203	36525	18209	11208	-	145299	129	16551	-
	NOV	386715	112495	43900	20281	11903	-	164911	107	20220	-
	DEC	447854	125525	44450	19909	12373	-	203396	64	23050	5884
1984	JAN	412672	122561	42025	19327	13262	-	177986	54	23250	1473
	FEB	403829	121886	39550	19180	11716	-	176761	43	21282	946
	MAR	449232	123967	44750	19482	12949	-	210580	-	22313	1132
	APR	278874	93080	26525	19482	10481	-	108080	-	17478	639
	MAI	246899	86130	27650	19934	9908	-	73735	43	16358	661
	JUN	214027	70329	12000	13393	8079	-	88265	64	12852	938
	JUL	199860	74603	20375	13646	10726	-	61446	86	10951	905
	AUG	192486	74651	13875	11085	11416	-	52645	86	15668	809
	SEP	221178	76405	19550	15417	10561	-	69092	107	16916	1038
	OCT	:	:	17375	19758	:	-	66736	86	19217	:
83	JAN-SEP	2856639	791134	233636	128422	85379	-	1370710	664	152996	-
84	JAN-SEP	2619057	843612	246300	150946	99098	-	1011318	483	157068	8541
1984/83	%	-8,3	6,6	5,4	17,5	16,1	-	-26,2	-27,3	2,7	-
VERBRAUCH VON BRAUNKOEHLE TJ (HU) LIGNITE CONSUMPTION TJ (NCV) CONSUMMATION DE LIGNITE TJ (PCI)											
1982	1125708	941492	10834	13248	-	-	-	-	25208	-	134926
1983	1150485	950043	7102	12054	-	-	-	-	25446	-	155840
1983	AUG	90376	74083	-	699	-	-	-	1776	-	13818
	SEP	92285	75488	490	1063	-	-	-	1757	-	13487
	OCT	98760	79969	938	1109	-	-	-	2677	-	14067
	NOV	100573	83052	1007	1093	-	-	-	2378	-	13043
	DEC	108278	89964	1152	1164	-	-	-	1601	-	14397
1984	JAN	110259	92369	1083	904	-	-	-	2916	-	12987
	FEB	100475	83312	938	1051	-	-	-	2429	-	12745
	MAR	100575	82050	1194	1038	-	-	-	3496	-	12797
	APR	87397	72382	828	724	-	-	-	2650	-	10813
	MAI	89837	75801	20	1201	-	-	-	1509	-	11306
	JUN	81254	65702	-	1071	-	-	-	2217	-	12264
	JUL	89873	71829	-	1322	-	-	-	3018	-	13704
	AUG	91820	75764	-	925	-	-	-	2696	-	12435
	SEP	91764	76050	393	1118	-	-	-	1840	-	12363
	OCT	:	:	511	1164	-	-	-	3183	-	:
83	JAN-SEP	835736	683230	4424	8542	-	-	-	19325	-	120215
84	JAN-SEP	843254	695259	4456	9354	-	-	-	22771	-	111414
1984/83	%	0,9	1,8	0,7	9,5	-	-	-	17,8	-	-7,3
VERBRAUCH VON MINERALOELPRODUKTEN CONSUMPTION OF PETROLEUM PRODUCTS 1000 T CONSUMMATION DE PRODUITS PETROLIERS											
1982	39990	2506	5173	17921	2532	2859	-	6255	702	433	1609
1983	31425	1749	2608	17834	651	1534	-	4724	558	210	1557
1983	AUG	1672	94	28	1095	7	51	234	34	18	111
	SEP	2213	96	68	1369	6	84	422	42	13	113
	OCT	2555	110	92	1609	4	129	417	54	18	122
	NOV	3058	159	331	1752	15	165	408	58	20	150
	DEC	3079	199	331	1667	8	164	488	33	16	173
1984	JAN	2842	142	218	1708	5	93	448	47	16	165
	FEB	2598	121	168	1525	13	111	458	28	16	158
	MAR	2798	126	153	1493	6	118	682	36	13	171
	APR	2749	87	94	1020	7	70	1268	42	14	147
	MAI	2215	70	59	178	9	106	1624	38	14	117
	JUN	3176	77	43	909	12	50	1938	24	14	109
	JUL	3181	80	39	1172	9	34	1685	35	13	114
	AUG	3339	60	32	994	10	98	1983	46	12	124
	SEP	4254	92	50	1051	15	109	2736	64	22	115
	OCT	:	:	45	1071	:	91	2415	80	18	:
83	JAN-SEP	22497	1287	1713	12711	588	1119	3400	397	168	1114
84	JAN-SEP	27152	855	856	10050	86	769	12822	360	134	1220
1984/83	%	20,7	-33,6	-50,0	-20,9	-85,4	-31,3	277,1	-9,3	-20,2	9,5

	EUR - 1 0	B.R. DEUTSCH- LAND	FRANCE	ITALIA	NEDERLAND	BELGIQUE BELGIE	LUXEM- BOURG	UNITED KINGDOM	IRELAND	DANMARK	ELLAS
WAERMEKRAFTW.DER OFFENTL.VERSORGUNG THERMAL POWER STATIONS OF PUBLIC SUPPLY CENTRALES THERMIQUES DES SERV.PUBL.											
VERBRAUCH VON NATURGAS NATURAL GAS CONSUMPTION CONSOMMATION DE GAZ NATUREL											
	TJ (HO)										
1982	774524	320003	30847	106470	238221	17522	-	18	61443	-	-
1983	872842	313110	27057	119482	311601	34359	-	35	67198	-	-
1983	AUG	57685	19061	1157	8745	22428	995	-	5299	-	-
	SEP	60429	19089	1436	8605	24492	1589	-	5218	-	-
	OCT	71417	22368	1588	11744	27278	2852	-	5587	-	-
	NOV	88112	32635	2192	14791	29414	3840	6	5234	-	-
	DEC	99212	37639	2192	18051	32079	3681	9	5561	-	-
1984	JAN	97598	31823	3480	23051	30027	2336	5	6976	-	-
	FEB	91910	33361	1739	22526	26191	2428	6	5659	-	-
	MAR	94169	32118	2684	22660	28514	2509	14	5670	-	-
	APR	80553	24388	1058	19679	26857	1876	7	6688	-	-
	MAI	76865	23210	907	18349	26663	2102	13	5621	-	-
	JUN	66383	16933	680	14698	26486	1857	21	5708	-	-
	JUL	65271	17923	832	15642	23635	1589	9	5641	-	-
	AUG	63000	17244	794	12000	26423	1905	599	4035	-	-
	SEP	73889	15722	756	19660	28284	2328	2427	4712	-	-
	OCT	:	:	718	16818	:	1920	2586	4730	-	-
83	JAN-SEP	613822	220537	20505	74290	223690	23928	20	50852	-	-
84	JAN-SEP	709738	212722	12930	168265	243080	18930	3101	50710	-	-
1984/83	%	15,6	-3,5	-36,9	126,5	8,7	-20,9	-	15405,0	-0,3	-
VERBR.VON ABGELEIT.GASEN DERIVED GAS CONSUMPTION CONSOMMATION DE GAZ DERIVES											
	TJ (HO)										
1982	68367	24899	13904	1006	11537	17021	-	-	-	-	-
1983	60268	15817	14403	452	12882	16714	-	-	-	-	-
1983	AUG	4509	972	1070	46	1072	1349	-	-	-	-
	SEP	5408	1429	1713	47	939	1280	-	-	-	-
	OCT	5620	1744	1131	56	1158	1531	-	-	-	-
	NOV	5290	1395	1182	23	1042	1648	-	-	-	-
	DEC	4987	987	1215	19	1189	1577	-	-	-	-
1984	JAN	5338	1050	1285	47	1282	1674	-	-	-	-
	FEB	5602	1205	1456	5	1357	1579	-	-	-	-
	MAR	5888	1360	1354	-	1488	1686	-	-	-	-
	APR	5829	1388	1268	37	1424	1712	-	-	-	-
	MAI	5998	1401	1201	41	1459	1896	-	-	-	-
	JUN	6096	1763	1131	37	1331	1834	-	-	-	-
	JUL	6391	1664	1242	79	1588	1818	-	-	-	-
	AUG	5570	1362	1042	47	1466	1653	-	-	-	-
	SEP	5605	1393	1255	70	1309	1578	-	-	-	-
	OCT	:	:	1245	65	:	1631	-	-	-	-
83	JAN-SEP	44812	11612	11225	344	9466	12165	-	-	-	-
84	JAN-SEP	52317	12586	11234	363	12704	15430	-	-	-	-
1984/83	%	16,7	8,4	0,1	5,5	34,2	26,8	-	-	-	-
GESAMTER VERBRAUCH TOTAL CONSUMPTION CONSOMMATION TOTALE											
	TJ (HU)										
1982	7486184	2406458	666595	1015762	451668	298391	-	2097260	111125	238630	200295
1983	7340161	2467773	519686	1025206	450466	241854	-	2076620	109038	224400	225118
1983	AUG	451949	166836	14247	59734	31478	13270	125415	8025	14601	18343
	SEP	547581	175233	26604	77022	32520	17301	179057	8282	13458	18104
	OCT	609749	202314	44783	94662	37032	22508	162062	10048	17277	19063
	NOV	695496	233593	61302	105177	40028	24455	181318	9441	21035	19147
	DEC	767772	259297	62030	104345	42740	23126	223022	8023	23690	21499
1984	JAN	731523	251235	56240	109811	41725	20220	196001	11175	23890	21226
	FEB	698774	242167	50222	101811	37156	20649	195178	9523	21913	20155
	MAR	755419	242231	55834	100997	40295	22665	239557	10075	22842	20923
	APR	643382	193102	33324	80275	36342	16471	238002	10391	18033	17442
	MAI	525542	187842	32160	68722	35697	20369	139032	8169	16935	16616
	JUN	489580	156912	15461	64294	33716	13515	166192	8402	13426	17662
	JUL	471414	152307	23923	79579	33946	11593	129697	9616	11497	19256
	AUG	482634	170268	16894	63674	37037	18592	135496	8299	16137	18237
	SEP	553396	172617	23876	76420	37915	20821	182084	8812	17772	18079
	OCT	:	:	21577	79061	:	20050	166950	10726	19914	:
83	JAN-SEP	5211503	1747182	335545	720598	320139	171913	1508237	82686	159744	165459
84	JAN-SEP	5356664	1768681	307934	745583	333829	164895	1619239	84462	162445	169596
1984/83	%	2,8	1,2	-8,2	3,5	4,3	-4,1	7,4	2,1	1,7	2,5
GESAMTER VERBRAUCH TOTAL CONSUMPTION CONSOMMATION TOTALE											
	1000 T ROE										
1982	178838	57488	15924	24266	10790	7128	-	50102	2655	5701	4785
1983	175350	58953	12415	24491	10761	5778	-	49609	2605	5361	5378
1983	AUG	10797	3986	340	1427	752	317	2996	192	349	438
	SEP	13081	4186	636	1840	777	413	4278	198	322	432
	OCT	14566	4833	1070	2261	885	538	3872	240	413	455
	NOV	16615	5580	1464	2513	956	584	4332	226	503	457
	DEC	18341	6194	1482	2493	1021	552	5328	192	566	514
1984	JAN	17475	6002	1344	2623	997	483	4682	267	571	507
	FEB	16693	5785	1200	2432	888	493	4663	227	523	481
	MAR	18046	5787	1334	2413	963	541	5723	241	546	500
	APR	15370	4613	796	1918	868	393	5686	248	431	417
	MAI	12555	4487	768	1642	853	487	3321	195	405	397
	JUN	11696	3748	369	1536	805	323	3970	201	321	422
	JUL	11262	3638	572	1901	811	277	3098	230	275	460
	AUG	11530	4068	404	1521	885	444	3189	198	385	436
	SEP	13340	4124	570	1826	906	497	4350	211	425	432
	OCT	:	:	515	1889	:	479	3988	256	476	:
83	JAN-SEP	124498	41739	8016	17214	7648	4107	36031	1975	3816	3953
84	JAN-SEP	127966	42252	7356	17811	7975	3939	38682	2018	3881	4052
1984/83	%	2,8	1,2	-8,2	3,5	4,3	-4,1	7,4	2,1	1,7	2,5

	EUR - 10	B.R. DEUTSCH- LAND	FRANCE	ITALIA	NEDERLAND	BELGIQUE BELGIE	LUXEM- BOURG	UNITED KINGDOM	IRELAND	DANMARK	ELLAS
WAERMEKRAFTW.DER OEFFENTL.VERSORGUNG											
THERMAL POWER STATIONS OF PUBLIC SUPPLY											
CENTRALES THERMIQUES DES SERV.PUBL.											
STEINKOHLBESTAENDE *			HARD COAL STOCKS *					STOCKS DE HOUILLE *			
			1000 T								
1982	55339	12793	5201	1048	913	825	-	28291	-	6268	-
1983	56239	13222	2851	913	345	785	-	31907	-	6216	-
1983	AUG	58690	12130	5797	1640	480	803	31993	-	5847	-
	SEP	60053	12833	5557	1764	374	702	32933	-	5890	-
	OCT	60490	13448	4643	1427	466	699	33705	-	6102	-
	NOV	58888	13305	3895	1196	428	761	33280	-	6023	-
	DEC	56239	13222	2851	913	345	785	31907	-	6216	-
1984	JAN	50727	11924	2528	708	262	781	28778	-	5746	-
	FEB	47756	11347	2210	492	288	774	27166	-	5479	-
	MAR	41054	9323	1975	498	287	757	23014	-	5200	-
	APR	39448	10977	2151	386	162	749	19937	-	5086	-
	MAY	39528	12800	1687	321	248	749	18413	-	5310	-
	JUN	38956	13092	2016	560	378	745	16707	-	5458	-
	JUL	38966	13338	2031	924	349	702	15930	-	5692	-
	AUG	40096	13609	2734	1366	241	683	15527	-	5936	-
	SEP	41962	13942	3850	1358	374	705	15564	-	6169	-
	OCT	:	:	3991	1360	:	724	15484	-	6455	-
NETTOSTEINKOHLRESERVEN			NET HARD COAL RESERVES					RESERVES NETTES DE HOUILLE			
MILLIONEN KWH			MILLIONS OF KWH					MILLIONS DE KWH			
1982	138348	31983	13003	2620	2283	2063	-	70728	-	15670	-
1983	140598	33055	7128	2283	863	1963	-	79768	-	15540	-
1983	AUG	146725	30325	14493	4100	1200	2008	79983	-	14618	-
	SEP	150133	32083	13893	4410	935	1755	82333	-	14725	-
	OCT	151225	33620	11608	3568	1165	1748	84263	-	15255	-
	NOV	147220	33263	9738	2990	1070	1903	83200	-	15058	-
	DEC	140598	33055	7128	2283	863	1963	79768	-	15540	-
1984	JAN	126818	29810	6320	1770	655	1953	71945	-	14365	-
	FEB	119390	28368	5525	1230	720	1935	67915	-	13698	-
	MAR	102635	23308	4938	1245	718	1893	57535	-	13000	-
	APR	98620	27443	5378	965	405	1873	49843	-	12715	-
	MAY	98820	32000	4218	803	620	1873	46033	-	13275	-
	JUN	97390	32730	5040	1400	945	1863	41768	-	13645	-
	JUL	97415	33345	5078	2310	873	1755	39825	-	14230	-
	AUG	100240	34023	6835	3415	603	1708	38818	-	14840	-
	SEP	104905	34855	9625	3395	935	1763	38910	-	15423	-
	OCT	:	:	9978	3400	:	1810	38710	-	16138	-
MINERALOELPRODUKTENBESTAENDE*			STOCKS OF PETROLEUM PRODUCT *					STOCKS DE PRODUITS PETROLIERS *			
			1000 T								
1982	11394	2700	1462	2617	939	590	-	1420	274	1095	297
1983	8879	2262	958	2015	450	527	-	1310	155	969	233
1983	AUG	9561	2379	1352	2115	465	547	1250	124	1036	293
	SEP	9485	2360	1313	2031	468	527	1330	135	1021	300
	OCT	9320	2362	1203	1959	467	522	1410	154	1001	242
	NOV	8831	2251	978	1965	452	511	1330	122	985	237
	DEC	8879	2262	958	2015	450	527	1310	155	969	233
1984	JAN	8997	2212	1058	2120	448	525	1290	166	953	225
	FEB	8608	2184	1094	1891	435	520	1210	139	937	198
	MAR	8275	2105	1048	1806	434	501	1140	121	908	212
	APR	8649	2113	1003	2535	428	489	780	183	894	224
	MAY	9078	2093	975	2943	418	445	840	170	880	314
	JUN	9172	2048	1010	2824	417	440	1140	146	866	281
	JUL	8820	2047	1005	2594	404	427	980	111	853	299
	AUG	9060	2042	992	2895	396	395	1080	163	841	256
	SEP	9164	2051	967	2880	384	390	1260	157	819	276
	OCT	:	:	953	2873	:	398	1150	156	801	:
NETTOMINERALOELRESERVEN			NET PETROLEUM RESERVES					RESERVES NETTES DE PRODUITS PETROLIERS			
MILLIONEN KWH			MILLIONS OF KWH					MILLIONS DE KWH			
1982	47475	11250	6092	10904	3913	2458	-	5917	1142	4563	1238
1983	36996	9425	3992	8396	1875	2196	-	5458	646	4038	971
1983	AUG	39838	9913	5633	8813	1938	2279	5208	517	4317	1221
	SEP	39521	9833	5471	8463	1950	2196	5542	563	4254	1250
	OCT	38833	9842	5013	8163	1946	2175	5875	642	4171	1008
	NOV	36796	9379	4075	8188	1883	2129	5542	508	4104	988
	DEC	36996	9425	3992	8396	1875	2196	5458	646	4038	971
1984	JAN	37487	9217	4408	8833	1867	2188	5375	692	3971	938
	FEB	35867	9100	4558	7879	1813	2167	5042	579	3904	825
	MAR	34479	8771	4367	7525	1808	2088	4750	504	3783	853
	APR	36038	8804	4179	10563	1783	2038	3250	763	3725	933
	MAY	37825	8721	4063	12263	1742	1854	3500	708	3667	1308
	JUN	38217	8533	4208	11767	1738	1833	4750	608	3608	1171
	JUL	36750	8529	4188	11225	1683	1779	4083	463	3554	1246
	AUG	37750	8508	4133	12063	1650	1646	4500	679	3504	1067
	SEP	38183	8463	4029	12000	1600	1625	5250	654	3413	1150
	OCT	:	:	3971	11971	:	1658	4792	650	3338	:

ERLÄUTERUNGEN

ELEKTRIZITÄT

Für das Vereinigte Königreich beziehen sich die monatlichen Angaben auf Monate von vier und fünf Wochen (vier Wochen für die beiden ersten Monate jeden Trimesters, fünf für den dritten).

- (1) Die Gesamtbrutto- und -nettoerzeugung beinhaltet die Erzeugung aus Erdwärme in Italien.
- (2) Die "Für den inländischen Markt verfügbare Energie" umfaßt jeweils die gesamte außerhalb der Erzeugungsanlagen verbrauchte elektrische Energie. Die Übertragungs- und Verteilungsverluste sind daher mit eingeschlossen. Diese verfügbare Energie ist somit gleich dem Bruttogesamtverbrauch abzüglich des Energieverbrauchs der Hilfsantriebe und der Pumpspeicherwerke.
- (3) Die angegebenen Prozentsätze zeigen den Anstieg gegenüber dem des Vorjahresmonats nach Bereinigung der Ungleichheit an Arbeitstagen (Dieses gilt nicht für die kumulierten Zahlen).

BRENNSTOFFVERBRAUCH

Die Angaben über den Brennstoffverbrauch in den öffentlichen Wärmekraftwerken beziehen sich auf die Umwandlung zur Elektrizitäts- und Wärmeerzeugung.

Die Umrechnung der Brennstoffe in Terajoule (TJ) basiert auf dem unteren Heizwert (Hu) der einzelnen Brennstoffe. Bei der Umrechnung des gesamten Verbrauchs der Brennstoffe in Tonnen Rohöleinheiten (t ROE) sind 41 860 kJ(Hu)/kg zugrundegelegt worden.

Die Angaben für die BR Deutschland betreffen auch den Verbrauch der STEAG-Kraftwerke (Steinkohle Elektrizitäts AG). Demzufolge erreicht der Erfassungsgrad der gegenwertigen Statistik gegenüber dem Verbrauch sämtlicher Wärmekraftwerke die in der nachfolgenden Tabelle angegebenen Werte.

Folgendes sind die für die verschiedenen Brennstoffe verwendeten Bezeichnungen:

- der Steinkohlenverbrauch umfaßt außer der Steinkohle alle Nebenprodukte der Steinkohlenförderung, wie z.B. Schlammkohle und wiedergewonnene Produkte. Im Vereinigten Königreich gehört außerdem noch der Koksverbrauch dazu;
- der Braunkohlenverbrauch erfaßt ältere und jüngere Braunkohle sowie Braunkohlenbriketts und für Irland auch den Torfverbrauch;
- der Verbrauch von Mineralölprodukten bezieht Raffineriegas mit ein;
- der Verbrauch der abgeleiteten Gase umfaßt den Verbrauch von Hochofen- und Kokereigas;
- zum Gesamtverbrauch sind auch verschiedene Brennstoffe wie Industrieabfälle, Müll, Holz, usw. sowie zugekaufter und wiedergewonnener Dampf zu rechnen.

EXPLANATORY NOTES

ELECTRICITY

The United Kingdom monthly data refer to periods of 4 or 5 weeks (4 weeks for the two first months of each quarter, 5 for the last month).

- (1) The total generation and the total net production include geothermal production of Italy.
- (2) The electric energy 'available for internal market' covers all the electricity consumed in the country concerned outside generating installations. Transportation and distribution losses are therefore included. This amount is thus equal to the gross total consumption less the energy absorbed by station auxiliaries and pumping stations.
- (3) The given percentages indicate the increase of the consumption when referred to the same month of the preceding year, after correction for difference in working days (This does not refer to the cumulative data)

CONSUMPTION OF FUELS

The fuel consumption data in public thermal power stations refer to the generation of electricity and heat.

The conversion of fuels into Terajoules (TJ) is effected on the basis of the respective net calorific value (NCV) for each fuel. The conversion of 'total fuel consumption' in tonnes of oil equivalent (toe) is calculated on the basis of a factor of 41 860 kJ(NCV)/kg.

The data for FR of Germany also cover the STEAG (Steinkohle Elektrizitäts AG) power stations. Thus the extent of coverage of the present statistics compared to the consumption of all the power stations reach the values indicated in the following table.

The different fuels are covered by the following definitions :

- hard coal consumption includes all coal by-products, such as slurry and recovered products. Moreover it includes coke consumption for the United Kingdom;
- lignite consumption includes black lignite, brown coal and brown coal briquettes. For Ireland peat consumption is contained in this rubric;
- petroleum products consumption includes refinery gas;
- derived gases include blast furnace gas and coke oven gas;
- under the heading 'Total consumption' are included various fuels such as industrial residues, household waste, wood, etc... as well as purchased and recovered water vapour.

NOTES EXPLICATIVES

ENERGIE ELECTRIQUE

Pour le Royaume-Uni, les mois se réfèrent à des périodes de 4 ou 5 semaines (4 semaines pour les deux premiers mois de chaque trimestre, 5 semaines pour le dernier).

- (1) La production totale brute et la production totale nette comprennent la production géothermique en Italie.
- (2) Le "disponible pour le marché intérieur" groupe toute l'énergie électrique consommée dans les pays en dehors des installations de production. Les pertes de transport et de distribution sont donc incluses. Ce disponible est ainsi égal à la consommation totale brute diminuée de l'énergie absorbée par les services auxiliaires et par les centrales de pompage.
- (3) Les pourcentages indiqués représentent l'accroissement par rapport au mois homologue après correction de l'inégalité du nombre des jours ouvrables (Ceci ne s'applique pas aux valeurs cumulées).

CONSOMMATION DE COMBUSTIBLES

Les données de consommation de combustibles dans les centrales thermiques des services publics se rapportent aux transformations en vue de la production d'énergie électrique et de la production de chaleur desservies par ces services publics.

La conversion des combustibles en Terajoules (TJ) est effectuée sur la base du pouvoir calorifique inférieur (PCI) respectif à chaque combustible. La conversion de la consommation totale de combustibles en tonnes d'équivalent pétrole (tep) est établi sur la base d'un taux de 41 860 kJ(PCI)/kg.

En RF d'Allemagne, les données couvrent également les centrales de la STEAG (Steinkohle Elektrizitäts AG). Ainsi le degré de couverture de la présente statistique, par rapport à la consommation de combustibles de l'ensemble des centrales thermiques classiques, atteint les taux repris dans le tableau ci-après.

En ce qui concerne les différents combustibles, les définitions retenues sont les suivantes :

- la consommation de houille comprend outre la houille, tous les produits d'extraction houillère, tels que les schlamms et les produits de récupération. De plus, elle inclut la consommation de coke pour le Royaume-Uni;
- la consommation de lignite couvre le lignite ancien, le lignite récent et les briquettes de lignite ainsi que la consommation de tourbe pour l'Irlande;
- la consommation de produits pétroliers inclut le gaz de raffineries;
- la consommation de gaz dérivés couvre celle de gaz de hauts fourneaux et de gaz de cokeries;
- dans la consommation totale sont compris des combustibles divers tels que les résidus industriels, les ordures ménagères, le bois, etc..., de même que la vapeur achetée et récupérée.

ERFASSUNGSGRAD DES
BRENNSTOFFVERBRAUCHS

COVERAGE OF THE
FUEL CONSUMPTION

DEGRE DE COUVERTURE DE LA
CONSOMMATION DES COMBUSTIBLES

1983

EUR 10	BR DEUTSCHLAND	FRANCE	ITALIA	NEDERLAND	BELGIQUE BELGË	LUXEMBOURG	UNITED KINGDOM	IRELAND	DANMARK	ELLAS
87,8%	86,5%	67,3%	86,6%	89,5%	88,0%	—	94,2%	99,0%	99,0%	99,0%

ENTWICKLUNG DER ENERGIEWIRTSCHAFT IN DEN ERSTEN NEUN MONATEN 1984

Die Ergebnisse der ersten neun Monate 1984 stehen mit der im ersten Halbjahr festgestellten Entwicklung und den Prognosen für das Jahr 1984 im Einklang : Gegenüber dem gleichen Zeitraum von 1983 war ein recht bedeutender erneuter Anstieg des Gesamtenergieverbrauchs zu verzeichnen.

Der Verbrauchszuwachs um 4,5 % (rund 39 Mio t Rohöleinheiten) betraf in erster Linie Rohöl (+ 4,1 %), Naturgas (+ 9,3 %) und Kernenergie (+ 27,4 %). Hingegen sank der Steinkohlenverbrauch infolge des Bergarbeiterstreiks im Vereinigten Königreich um 7,6 Mio t RÖE, was für die Gemeinschaft eine Abnahme um fast 6 % und einen Rückgang des Anteils der Steinkohle am Gesamtverbrauch um 2 Prozentpunkte bedeutet. Schliesst man jedoch das Vereinigte Königreich aus der Gemeinschaftsrechnung aus, so bleibt die Entwicklung für die Steinkohle weitgehend positiv (+ 5 %) und entspricht damit den bereits zuvor festgestellten Tendenzen.

Die Abnahme der Primärenergieerzeugung der Gemeinschaft, die gleichfalls auf den Streik der britischen Bergleute zurückzuführen ist, hat in Verbindung mit einer Zunahme der Nettoeinfuhr um rund 21 Mio t RÖE, trotz einem Abbau der Lagerbestände um 13 Mio t RÖE, zu einem erneuten Anstieg der Energieabhängigkeit auf beinahe 44 % geführt, gegenüber lediglich 42,5 % im gleichen Zeitraum des Jahres 1983.

Abschliessend kann festgestellt werden, dass zweifellos eine anhaltende Zunahme der Energienachfrage zu verzeichnen war und noch immer zu verzeichnen ist, weshalb stärker auf eingeführte Energie zurückgegriffen wurde bzw. wird. Eine ausführlichere Analyse der Ursachen dieser Entwicklung wird möglich sein, wenn in einigen Monaten die Ergebnisse für das Jahr 1984 in Form statistischer Aufstellungen vorliegen.

DEVELOPMENT OF ENERGY SUPPLY AND DEMAND IN THE FIRST NINE MONTHS OF 1984

The results for the first nine months of 1984 are in line with the trend during the first six months and the forecasts for 1984 in that there was a fairly sharp increase in overall energy consumption compared with the same period in 1983.

Most of the 4.5 % increase in consumption (representing about 39 million toe) was provided by oil (+ 4.1 %), natural gas (+ 9.3 %) and nuclear power (+ 27.4 %). Coal consumption, on the other hand, fell by 7.6 million toe as a result of the miners' strike in the United Kingdom, causing a decrease of almost 6 % for the Community as a whole and a decline of 2 percentage points in its share of total consumption. However, if the United Kingdom is excluded from the Community figures, the coal consumption trend is fairly positive (+ 5 %), in line with previous trends.

The fall in Community primary energy production, likewise the result of the British miners' strike, which was accompanied by an increase in net imports of about 21 million toe, caused the rate of energy dependence to increase to almost 44 %, in spite of a decline in stocks of 13 million toe, whereas the rate in the same period in 1983 was only 42.5 %.

In conclusion, it can be said without any doubt that there has been and still is a constant increase in energy demand resulting in a rise in imports. It will be possible to analyse the reasons for such a trend in more detail within a few months when the results for 1984 are available in statistical form.

EVOLUTION DE L'ECONOMIE ENERGETIQUE AU COURS DES NEUF PREMIERS MOIS DE 1984

Les résultats des neuf premiers mois de 1984 sont en ligne avec l'évolution constatée au cours du premier semestre et avec les prévisions élaborées pour l'année 1984, à savoir une reprise assez importante de la consommation énergétique globale par rapport à la même période de 1983.

L'accroissement de 4,5 % de la consommation (soit quelques 39 millions de tonnes d'équivalent pétrole) a concerné principalement le pétrole + 4,1 %, le gaz naturel + 9,3 % et l'énergie nucléaire + 27,4 %. Par contre, la consommation de houille, du fait de la grève des mineurs au Royaume-Uni, a subi une diminution de 7,6 millions de tep, ce qui représente pour la Communauté une régression de presque 6 % et une perte de 2 points dans la quote-part de la consommation totale. Cependant, si l'on exclut le Royaume-Uni du calcul communautaire, l'évolution pour la houille demeure largement positive (+ 5 %), évolution qui s'inscrit dans les tendances déjà antérieurement constatées.

La contraction de la production communautaire d'énergie primaire, imputable également à la grève des mineurs britanniques, associée à une progression des importations nettes d'environ 21 millions de tep, a eu pour effet de faire remonter le taux de dépendance énergétique à près de 44 %, et cela en dépit d'un déstockage de 13 millions de tep, alors que pour la même période de 1983, cette dépendance n'avait été que de 42,5 %.

Pour conclure, on peut dire que, indubitablement, on a assisté et on assiste à un développement continu de la demande d'énergie qui a entraîné et entraîne un recours accru aux importations. Une analyse des causes d'une telle évolution pourra être faite d'une façon plus circonstanciée dès que, d'ici à quelques mois, les résultats de l'année 1984 deviendront statistiquement disponibles.

ZUSAMMENGEFASSTE BILANZ "ENDENERGIE"

SUMMARY "FINAL ENERGY" BALANCE-SHEET

BILAN AGREGE DE L' "ENERGIE FINALE"

JANUAR - SEPTEMBER

JANUARY - SEPTEMBER

JANVIER - SEPTEMBRE

	EUR 10	BR DEUTSCH- LAND	FRANCE	ITALIA	NEDERLAND	BELGIQUE BELGIË	LUXEM- BOURG	UNITED KINGDOM	IRELAND	DANMARK	ELLAS
1983											
millions of tonnes of oil equivalent											
Primary production (1)	375,1	87,7	45,9	14,3	42,7	7,9	0,0	168,5	2,1	1,6	4,3
Imports	456,2 (2)	109,7	91,8	86,5	63,5	35,4	2,1	38,7	4,0	12,3	12,3
Changes in stocks (3)	- 0,7	- 0,9	+ 0,2	+ 1,4	- 0,5	+ 0,0	+ 0,0	- 3,3	+ 0,0	+ 0,4	+ 0,9
Exports	178,1 (2)	14,9	9,9	10,1	59,7	12,8	0,0	62,6	0,3	2,6	5,2
Gross consumption	652,5	181,6	128,1	92,1	47,0	30,6	2,1	141,2	5,8	11,7	12,3
Bunkers	17,0	1,9	2,0	2,5	6,2	1,8	-	1,3	0,0	0,3	0,9
INLAND CONSUMPTION	635,5	179,7	126,1	89,5	40,8	28,7	2,1	139,9	5,8	11,4	11,4
thousand Terajoules											
Primary production	15 700,5	3 672,4	1 923,1	598,5	1 787,3	331,7	1,0	7 051,4	88,5	68,5	178,1
Imports	19 096,8	4 591,5	3 844,3	3 620,6	2 656,3	1 481,8	86,2	1 619,6	165,8	515,0	515,7
Exports	7 454,8	623,3	415,6	424,3	2 496,9	534,3	1,8	2 621,1	12,9	107,1	217,5
INLAND CONSUMPTION	26 601,6	7 523,6	5 278,2	3 748,2	1 707,9	1 202,7	86,2	5 857,7	241,8	477,3	478,0
1984											
en millions de tonnes d'équivalent pétrole											
Production primaire (1)	369,1	90,1	54,2	15,0	44,7	8,5	0,0	148,5	2,2	1,7	4,2
Importations	482,4 (2)	113,5	95,8	91,3	64,5	36,0	2,3	49,8	4,0	13,0	12,2
Variations de stocks (3)	+ 13,5	+ 2,9	- 1,8	+ 0,1	- 0,1	+ 1,1	+ 0,0	+ 10,6	- 0,0	+ 0,2	+ 0,4
Exportations	183,5 (2)	15,2	10,7	8,4	59,9	13,7	0,0	68,7	0,4	2,2	4,2
Consommation brute	681,5	191,3	137,5	98,0	49,2	32,0	2,3	140,2	5,8	12,7	12,5
Soutes	16,7	1,7	1,8	2,4	6,1	1,9	-	1,5	0,0	0,3	0,8
CONSOMM. INTERIEURE	664,8	189,6	135,6	95,6	43,2	30,0	2,3	138,7	5,8	12,4	11,7
en milliers de Téraioules											
Production primaire	15 452,0	3 771,5	2 267,1	628,6	1 872,6	357,5	1,0	6 215,0	92,6	71,2	174,9
Importations	20 191,0	4 751,3	4 010,5	3 820,4	2 698,8	1 506,5	94,4	2 086,2	166,6	546,1	520,2
Exportations	7 680,4	635,6	449,7	349,9	2 506,8	573,0	1,6	2 876,7	15,6	94,0	177,5
CONSOMM. INTERIEURE	27 828,6	7 936,6	5 677,1	4 000,8	1 806,5	1 257,0	94,2	5 805,3	242,5	517,9	490,7

(1) including hard coal recovered

(2) including intra-community trade

(3) + decrease of stocks; - increase of stocks

(1) y compris houille récupérée

(2) y compris échanges intra-communautaires

(3) + reprises aux stocks, - mises aux stocks

PRIMAERENERGIE

PRIMARY ENERGY

ENERGIE PRIMAIRE

JAN. - SEPT. 1984

JAN. - SEPT. 1984

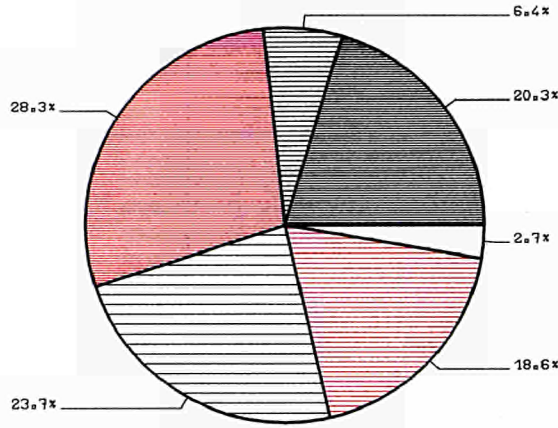
JANV. - SEPT. 1984

ERZEUGUNG

PRODUCTION

PRODUCTION

369.1 MIO ROE/TOE/TEP

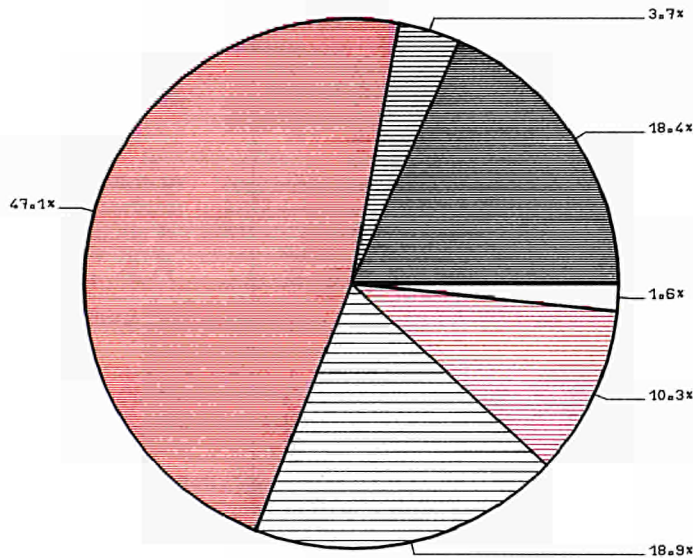


VERBRAUCH

CONSUMPTION

CONSOMMATION

664.8 MIO ROE/TOE/TEP



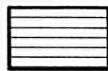
STEINKOHLE
HARDCOAL
HOUILLE



BRAUNKOHLE
LIGNITE
LIGNITE



ROHOEL
CRUDE OIL
PETROLE BRUT



NATURGAS
NATURAL GAS
GAZ NATUREL



KERNENERGIE
NUCLEAR ENERGY
ENERGIE NUCLEAIRE



PRIMAERELEKTRIZITAET
PRIMARY ELECTRICITY
ELECTRICITE PRIMAIRE

VERTEILUNG DER WICHTIGSTEN
 POSITIONEN DER ENERGIEBILANZ

 SUBDIVISION OF THE PRINCIPAL
 AGGREGATES OF THE ENERGY BALANCE-SHEET

 VENTILATION DES PRINCIPAUX
 AGREGATS DU BILAN DE L'ENERGIE

JANUAR - SEPTEMBER

JANUARY - SEPTEMBER

JANVIER - SEPTEMBRE

10⁶ t RÖE/ton/tep

	EUR 10						BR DEUTSCHLAND			FRANCE		
	1982	1983	1984	83/82	84/83	1984	1983	1984	84/83	1983	1984	84/83
1. Inlandsverbrauch	647,2	636,0	664,8	- 1,7%	+ 4,5%	100 %	179,7	190,0	+ 5,7%	126,1	135,6	+ 7,5%
davon :												
11 Steinkohle (1)	135,7	129,7	122,1	- 4,4%	- 5,9%	18,4%	40,1	41,6	+ 3,7%	17,0	17,2	+ 1,2%
12 Braunkohle (und Torf)	24,4	23,8	24,9	- 2,5%	+ 4,6%	3,7%	19,3	20,2	+ 4,7%	0,6	0,7	+ 16,7%
13 Rohöl (1)	318,4	300,1	312,3	- 5,7%	+ 4,1%	47,0%	78,5	80,7	+ 2,8%	62,4	62,6	+ 0,3%
14 Naturgas	111,1	115,1	125,8	+ 3,6%	+ 9,3%	18,9%	27,4	29,1	+ 6,2%	15,5	16,9	+ 9,0%
15 Kernenergie	45,8	54,0	68,8	+ 17,9%	+ 27,4%	10,3%	11,6	15,8	+ 36,2%	26,4	35,5	+ 34,5%
16 Primärelektrizität und sonstiges	11,7	12,8	10,9	+ 9,4%	- 14,8%	1,6%	2,9	2,2	- 24,1%	4,2	2,7	- 35,7%
2. Netto Einfuhren (2)	310,4	278,1	298,9	- 10,4%	+ 7,5%	100 %	94,8	98,3	+ 3,7%	81,9	85,1	+ 3,9%
darunter :												
21 Steinkohle	31,8	28,6	35,5	- 10,1%	+ 24,1%	11,9%	- 0,3	- 0,5	+ 66,7%	8,7	10,3	+ 18,4%
22 Rohöl	231,9	203,8	205,5	- 12,1%	+ 0,8%	68,8%	60,9	61,7	+ 1,3%	53,5	55,8	+ 4,3%
23 Naturgas	31,4	33,9	40,7	+ 8,0%	+ 20,1%	13,6%	19,0	21,0	+ 10,5%	14,4	14,0	- 2,8%
24 Mineralölprodukte	14,4	9,3	15,8	- 35,4%	+ 69,9%	5,3%	15,1	17,8	+ 17,9%	5,6	6,1	+ 8,9%
3. Erzeugung von Primärenergieträgern	359,5	375,1	369,1	+ 4,3%	- 1,6%	100 %	87,7	90,1	+ 2,7%	45,9	54,2	+ 18,1%
davon :												
31 Steinkohle (3)	113,3	106,7	74,9	- 5,8%	- 29,8%	20,3%	43,7	41,5	- 5,0%	8,2	7,7	- 6,1%
32 Braunkohle (und Torf)	23,4	22,7	23,7	- 3,1%	+ 4,4%	6,4%	18,4	19,2	+ 4,3%	0,5	0,6	+ 20,0%
33 Rohöl und Kondensate	84,5	94,9	104,4	+ 12,3%	+ 10,0%	28,3%	3,1	3,0	- 3,2%	1,7	2,0	+ 17,6%
34 Naturgas	82,2	85,7	87,3	+ 4,3%	+ 1,9%	23,7%	9,0	8,6	- 4,4%	4,1	4,0	- 2,4%
35 Kernenergie	45,8	54,0	68,8	+ 17,9%	+ 27,4%	18,6%	11,6	15,8	+ 36,2%	26,4	35,5	+ 34,5%
36 Primärelektrizität und sonstiges	10,3	11,1	10,0	+ 7,8%	- 9,9%	2,7%	2,0	1,9	- 5,0%	5,0	4,3	- 14 %
4. Netto Einfuhren (2)												
Inlandsverbrauch + Bunker												
Total	46,4%	42,6%	43,9%				52,2%	51,4%		63,9%	61,9%	
davon : Rohöl	37,0%	32,6%	32,4				41,8	41,5%		46,1%	44,9%	

(1) Einschliesslich Austauschsaldo des Aussenhandels und Bestandsveränderung abgeleiteter Produkte

(2) Einfuhr - Ausfuhr

(3) Einschliesslich Wiedergewinnung

VERTEILUNG DER WICHTIGSTEN
POSITIONEN DER ENERGIEBILANZ
JANUAR - SEPTEMBER

SUBDIVISION OF THE PRINCIPAL
AGGREGATES OF THE ENERGY BALANCE-SHEET
JANUARY - SEPTEMBER

VENTILATION DES PRINCIPAUX
AGREGATS DU BILAN DE L'ENERGIE
JANVIER - SEPTEMBRE

10⁶t RÖE/toe/tep

	ITALIA			NEDERLAND			BELGIQUE-BELGIE			LUXEMBOURG		
	1983	1984	84/83	1983	1984	84/83	1983	1984	84/83	1983	1984	84/83
1. Consommation intérieure	89,5	95,6	+ 6,8%	40,8	43,2	+ 5,9%	28,7	30,0	+ 4,5%	2,1	2,3	+ 9,5%
soit :												
11 houille (1)	8,7	9,7	+11,5%	3,9	3,6	- 7,7%	6,3	7,0	+11,1%	0,9	1,1	+22,2%
12 lignite (et tourbe)(1)	0,2	0,3	+50,0%	0,0	0,0	+20,0%	0,1	0,0		0,0	0,0	
13 pétrole brut (1)	60,1	60,9	+ 1,3%	15,3	16,1	+ 5,2%	12,8	12,5	- 2,3%	0,7	0,7	- 1,9%
14 gaz naturel	15,5	19,1	+23,2%	20,4	22,3	+ 9,3%	4,9	5,3	+ 8,2%	0,2	0,2	
15 énergie nucléaire	1,1	1,3	+18,2%	0,6	0,6		4,5	5,1	+13,3%	-	-	
16 énergie électrique primaire et autres	4,0	4,3	+ 7,5%	0,6	0,5	-16,7%	0,1	0,1		0,2	0,2	+ 5,2%
2. Importations nettes (2)	76,4	82,9	+ 8,5%	3,8	4,6	+21,1%	22,6	22,3	- 1,3%	2,0	2,2	+10,0%
dont :												
21 houille	9,3	10,6	+12,8%	3,5	3,5	+ 0,4%	3,2	3,4	+ 6,3%	0,1	0,1	-13,0%
22 pétrole brut	56,7	57,1	+ 0,7%	29,0	33,3	+14,8%	16,7	17,7	+ 6,0%	-	-	
23 gaz naturel	8,1	11,2	+38,3%	-19,4	-19,0	- 2,1%	5,1	5,2	+ 2,0%	0,2	0,2	+10,5%
24 produits pétroliers	1,5	2,9	+93,3%	- 9,8	-13,5	+37,8%	- 2,4	- 4,2	+75,0%	0,7	0,7	- 0,6%
3. Production primaire	14,3	15,0	+ 4,9%	42,7	44,7	+ 4,7%	7,9	8,5	+ 7,6%	0,0	0,0	-
soit :												
31 houille (3)	-	-	-	-	-	-	3,3	3,4	+ 3,0%	-	-	-
32 lignite (et tourbe)	0,2	0,2		-	-		-	-		-	-	
33 pétrole brut et condensats	1,6	1,7	+ 6,3%	2,1	2,5	+19,0%	-	-		-	-	
34 gaz naturel	8,1	8,7	+ 7,4%	39,7	41,3	+ 4,0%	0,0	0,0		-	-	
35 énergie nucléaire	1,1	1,3	+18,2%	0,6	0,6	+ 5,0%	4,5	5,1	+13,3%	-	-	
36 énergie électrique primaire et autres	3,3	3,0	- 9,1%	0,3	0,3		0,1	0,1	- 6,2%	0,0	0,0	-
4. Consommation intérieure + sources												
Total	82,9%	84,6%		8,0%	9,3%		74,0%	69,8%		97,9%	98,5%	
dont : pétrole	63,3%	61,2%		40,8%	40,1%		46,9%	42,4%		34,5%	31,4%	

(1) Y compris solde du commerce extérieur et mouvement des stocks des produits dérivés

(2) Importations moins exportations

(3) Y compris récupération

VERTEILUNG DER WICHTIGSTEN
POSITIONEN DER ENERGIEBILANZ
JANUAR - SEPTEMBER

SUBDIVISION OF THE PRINCIPAL
AGREGATES OF THE ENERGY BALANCE-SHEET
JANUARY - SEPTEMBER

VENTILATION DES PRINCIPAUX
AGREGATS DU BILAN DE L'ENERGIE
JANVIER - SEPTEMBRE

10⁶t RÖE/toe/tep

	UNITED KINGDOM			IRELAND			DANMARK			ELLAS		
	1983	1984	84/83	1983	1984	84/83	1983	1984	84/83	1983	1984	84/83
1. Inlandconsumption	139,9	138,7	- 0,9%	5,8	5,8	+ 0,3%	11,4	12,4	+ 8,8%	11,4	11,7	+ 2,6%
of which :												
11 hardcoal (1)	47,8	36,3	-24,1%	0,7	0,7	+ 8,3%	3,7	4,2	+13,5%	0,6	0,8	+33,3%
12 lignite (and peat) (1)	-	-	-	0,7	0,8	+14,3%	0,0	0,0	-	2,9	2,9	-
13 crude oil (1)	52,3	60,4	+15,5%	3,0	2,9	- 3,3%	7,5	7,8	+ 4,0%	7,6	7,6	+ 0,1%
14 natural gas	29,8	31,3	+ 5,0%	1,3	1,4	+ 7,7%	0,0	0,1	-	0,1	0,1	-26,8%
15 nuclear energy	9,7	10,5	+ 8,2%	-	-	-	-	-	-	-	-	-
16 primary electrical energy and others	0,3	0,2	-33,3%	0,0	0,0	-21,7%	0,3	0,3	+30,8%	0,3	0,4	+33,3%
2. Net imports (2)	-23,9	-18,9	+20,9%	3,7	3,6	- 2,7%	9,7	10,8	+11,3%	7,1	7,9	+11,3%
among which :												
21 hard coal	- 0,6	2,4	-	0,7	0,7	- 0,3%	3,4	4,1	+20,6%	0,6	0,8	+33,3%
22 crude oil	-26,0	-33,1	-27,3%	0,9	0,9	+ 6,3%	3,5	3,7	+ 5,7%	8,6	8,3	- 3,5%
23 natural gas	6,5	8,2	+26,2%	-	-	-	-	0,0	-	-	-	-
24 petroleum products	-3,9	2,8	-	2,0	2,0	- 4,0%	2,6	2,5	- 3,8%	-2,2	-1,3	+59,1%
3. Production of primary energy	168,5	148,5	-11,9%	2,1	2,2	+ 4,8%	1,6	1,7	+ 6,3%	4,3	4,2	- 2,3%
of which :												
31 hard coal (3)	51,6	22,2	-57,0%	0,0	0,0	+ 4,2%	-	-	-	-	-	-
32 lignite (and peat)	-	-	-	0,7	0,8	+14,3%	-	-	-	2,9	2,9	-
33 crude oil and condensates	83,5	92,4	+10,7%	-	-	-	1,6	1,7	+ 6,3%	1,1	1,0	- 9,1%
34 natural gas	23,4	23,2	- 0,9%	1,3	1,4	+ 7,7%	-	0,0	-	0,1	0,1	-26,8%
35 nuclear energy	9,7	10,5	+ 8,2%	-	-	-	-	-	-	-	-	-
36 primary electrical energy and others	0,3	0,2	-33,3%	0,0	0,0	-21,7%	0,0	0,0	-	0,2	0,2	+ 4,3%
4. Net imports (2)												
Inlandconsumption + bunker												
Total	-16,9%	-13,4%		62,9%	61,9%		83,0%	84,9%		58,0%	63,3%	
among which : petroleum	-21,1%	-21,6%		50,3%	49,7%		51,7%	49,2%		52,5%	55,8%	

(1) Including the balance of foreign trade and stock changes of derived products

(2) Imports minus exports

(3) Including recovered products

**PRESS NOTICE AND PUBLICATIONS
'ENERGY STATISTICS'
Edition 1985**

**NOTES ET PUBLICATIONS
"STATISTIQUES DE L'ENERGIE"
Edition 1985**

MONTHLY STATISTICS

- A — Publications (d/e/f)**
- Monthly bulletin Coal
 - Monthly bulletin Hydrocarbons
 - Monthly bulletin Electrical energy
- B — Press notice (d/e/f)**
- Energy supply aspects of the nuclear power stations (restricted monthly diffusion)

ANNUAL STATISTICS

- A — Statistical telegrams (d/e/f)**
- Coal industry activity in 1984
 - Oil market activity in 1984
 - Natural gas supply economics in 1984
 - Electricity supply economics in 1984
 - Energy economy in 1984
- B — Publications**
- Energy statistics yearbook — 1983 (d/e/f/i)
 - Useful energy balance sheets 1983 (e/f)
 - Operation of nuclear power stations — 1984 (e/f)
 - Electricity prices 1978 — 1984 (d/e/f/i)
 - Gas prices 1980 — 1985 (d/e/f/i)

NOTE :

Publication dates are given in the quarterly publications 'Eurostat news'

STATISTIQUES MENSUELLES

- A — Publications (d/e/f)**
- Bulletin mensuel Charbon
 - Bulletin mensuel Hydrocarbures
 - Bulletin mensuel Energie électrique
- B — Note rapide (d/e/f)**
- Exploitation des centrales nucléaires (diffusion mensuelle restreinte)

STATISTIQUES ANNUELLES

- A — Télégrammes statistiques (d/e/f)**
- L'activité charbonnière en 1984
 - L'activité pétrolière en 1984
 - L'activité du gaz naturel en 1984
 - L'économie électrique en 1984
 - L'économie de l'énergie en 1984
- B — Publications**
- Annuaire des statistiques de l'énergie — 1983 (d/e/f/i)
 - Bilans de l'énergie utile — 1983 (e/f)
 - Exploitation des centrales nucléaires — 1984 (e/f)
 - Prix de l'énergie électrique 1978 — 1984 (d/e/f/i)
 - Prix du gaz 1980 — 1985 (d/e/f/i)

NOTA :

Le calendrier des publications est indiqué trimestriellement dans 'Informations de l'Eurostat'

**Salg og abonnement · Verkauf und Abonnement · Πωλήσεις και συνδρομές · Sales and subscriptions
Vente et abonnements · Vendita e abbonamenti · Verkoop en abonnementen**

BELGIQUE / BELGIË

Moniteur belge / Belgisch Staatsblad
Rue de Louvain 40-42 / Leuvensestraat 40-42
1000 Bruxelles / 1000 Brussel
Tél. 512 00 26
CCP/Postrekening 000-2005502-27

Sous-dépôts / Agentschappen:

**Librairie européenne /
Europese Boekhandel**
Rue de la Loi 244 / Wetstraat 244
1040 Bruxelles / 1040 Brussel

CREDOC

Rue de la Montagne 34 / Bergstraat 34
Bte 11 / Bus 11
1000 Bruxelles / 1000 Brussel

DANMARK

Schultz Forlag

Møntergade 21
1116 København K
Tlf: (01) 12 11 95
Girokonto 200 11 95

BR DEUTSCHLAND

Verlag Bundesanzeiger

Breite Straße
Postfach 10 80 06
5000 Köln 1
Tel. (02 21) 20 29-0
Fernschreiber:
ANZEIGER BONN 8 882 595

GREECE

G.C. Eleftheroudakis SA

International Bookstore
4 Nikis Street
Athens (126)
Tel. 322 63 23
Telex 219410 ELEF

Sub-agent for Northern Greece:

Molho's Bookstore

The Business Bookshop
10 Tsimiski Street
Thessaloniki
Tel. 275 271
Telex 412885 LIMO

FRANCE

**Service de vente en France des publications
des Communautés européennes**

Journal officiel
26, rue Desaix
75732 Paris Cedex 15
Tél. (1) 578 61 39

IRELAND

Government Publications Sales Office

Sun Alliance House
Molesworth Street
Dublin 2
Tel. 71 03 09

or by post

Stationery Office

St Martin's House
Waterloo Road
Dublin 4
Tel. 68 90 66

ITALIA

Licosa Spa

Via Lamarmora, 45
Casella postale 552
50 121 Firenze
Tel. 57 97 51
Telex 570466 LICOSA I
CCP 343 509

Subagente:

Libreria scientifica Lucio de Biasio - AEIOU

Via Meravigli, 16
20 123 Milano
Tel. 80 76 79

GRAND-DUCHÉ DE LUXEMBOURG

**Office des publications officielles
des Communautés européennes**

5, rue du Commerce
L-2985 Luxembourg
Tél. 49 00 81 - 49 01 91
Télex PUBOF - Lu 1322
CCP 19190-81
CC bancaire BIL 8-109/6003/200

Messageries Paul Kraus

11, rue Christophe Plantin
L-2339 Luxembourg
Tél. 48 21 31
Télex 2515
CCP 49242-63

NEDERLAND

Staatsdrukkerij- en uitgeverijbedrijf

Christoffel Plantijnstraat
Postbus 20014
2500 EA 's-Gravenhage
Tel. (070) 78 99 11

UNITED KINGDOM

HM Stationery Office

HMSO Publications Centre
51 Nine Elms Lane
London SW8 5DR
Tel. 01-211 3935

Sub-agent:

Alan Armstrong & Associates

European Bookshop
London Business School
Sussex Place
London NW1 4SA
Tel. 01-723 3902

ESPAÑA

Mundi-Prensa Libros, S.A.

Castelló 37
Madrid 1
Tel. (91) 275 46 55
Telex 49370-MPLI-E

PORTUGAL

Livraria Bertrand, s.a.r.l.

Rua João de Deus
Venda Nova
Amadora
Tél. 97 45 71
Telex 12709-LITRAN-P

SCHWEIZ / SUISSE / SVIZZERA

Librairie Payot

6, rue Grenus
1211 Genève
Tél. 31 89 50
CCP 12-236

UNITED STATES OF AMERICA

**European Community Information
Service**

2100 M Street, NW
Suite 707
Washington, DC 20037
Tel. (202) 862 9500

CANADA

Renouf Publishing Co., Ltd

61 Sparks Street (Mall)
Ottawa
Ontario K1P 5A6
Tel. Toll Free 1 (800) 267 4164
Ottawa Region (613) 238 8985-6

JAPAN

Kinokuniya Company Ltd

17-7 Shinjuku 3-Chome
Shiniuku-ku
Tokyo 160-91
Tel. (03) 354 0131

Gliederung der Veröffentlichungen des Eurostat

1. **Allgemeine Statistik** (grauer Umschlag)
 1. Allgemeine Statistik
 2. Allgemeine Regionalstatistik
 3. Statistik der Drittländer
2. **Volkswirtschaftliche Gesamtrechnungen, Finanzen und Zahlungsbilanzen** (violetter Umschlag)
 1. Volkswirtschaftliche Gesamtrechnungen
 2. Konten der Sektoren
 3. Konten nach Produktionsbereichen
 4. Geld und Finanzen
 5. Regionalkonten und Finanzen
 6. Zahlungsbilanzen
 7. Preise
3. **Bevölkerung und soziale Bedingungen** (gelber Umschlag)
 1. Bevölkerung
 2. Soziale Bedingungen
 3. Bildung und Ausbildung
 4. Beschäftigung
 5. Sozialschutz
 6. Löhne und Einkommen
4. **Industrie und Dienstleistungen** (blauer Umschlag)
 1. Industrie: Allgemeines
 2. Energie
 3. Eisen- und Stahlindustrie
 4. Verkehr und Dienstleistungen
5. **Land- und Forstwirtschaft, Fischerei** (grüner Umschlag)
 1. Landwirtschaft: Allgemeines
 2. Landwirtschaft: Erzeugung und Bilanzen
 3. Landwirtschaft: Preise
 4. Landwirtschaft: Gesamtrechnungen
 5. Landwirtschaft: Struktur
 6. Forstwirtschaft
 7. Fischerei
6. **Außenhandel** (roter Umschlag)
 1. Systematiken
 2. Außenhandel der Gemeinschaft: Allgemeines
 3. Außenhandel mit Entwicklungsländern
9. **Verschiedenes** (brauner Umschlag)
 1. Verschiedene Statistiken
 2. Verschiedene Mitteilungen

Classification of Eurostat publications

1. **General statistics** (grey covers)
 1. General statistics
 2. Regional general statistics
 3. Third-country statistics
2. **National accounts, finance and balance of payments** (violet covers)
 1. National accounts
 2. Accounts of sectors
 3. Accounts of branches
 4. Money and finance
 5. Regional accounts and finance
 6. Balance of payments
 7. Prices
3. **Population and social conditions** (yellow covers)
 1. Population
 2. Social conditions
 3. Education and training
 4. Employment
 5. Social protection
 6. Wages and incomes
4. **Industry and services** (blue covers)
 1. Industry, general
 2. Energy
 3. Iron and steel
 4. Transport and services
5. **Agriculture, forestry and fisheries** (green covers)
 1. Agriculture, general
 2. Agriculture, production and balances
 3. Agriculture, prices
 4. Agriculture, accounts
 5. Agriculture, structure
 6. Forestry
 7. Fisheries
6. **Foreign trade** (red covers)
 1. Nomenclature
 2. Community trade, general
 3. Trade with developing countries
9. **Miscellaneous** (brown covers)
 1. Miscellaneous statistics
 2. Miscellaneous information

Classification des publications de l'Eurostat

1. **Statistiques générales** (couverture grise)
 1. Statistiques générales
 2. Statistiques régionales générales
 3. Statistiques des pays tiers
2. **Comptes nationaux, finances et balances des paiements** (couverture violette)
 1. Comptes nationaux
 2. Comptes des secteurs
 3. Comptes des branches
 4. Monnaie et finances
 5. Comptes et finances régionaux
 6. Balances des paiements
 7. Prix
3. **Population et conditions sociales** (couverture jaune)
 1. Population
 2. Conditions sociales
 3. Education et formation
 4. Emploi
 5. Protection sociale
 6. Salaires et revenus
4. **Industrie et services** (couverture bleue)
 1. Industrie, générale
 2. Énergie
 3. Sidérurgie
 4. Transports et services
5. **Agriculture et services** (couverture verte)
 1. Agriculture, générale
 2. Agriculture, production et bilans
 3. Agriculture, prix
 4. Agriculture, comptes
 5. Agriculture, structure
 6. Forêts
 7. Pêche
6. **Commerce extérieur** (couverture rouge)
 1. Nomenclature
 2. Échanges de la Communauté, général
 3. Échanges avec les pays en voie de développement
9. **Divers** (couverture brune)
 1. Statistiques diverses
 2. Informations diverses

Öffentliche Preise in Luxemburg (ohne MwSt.) Price (excluding VAT) in Luxembourg
 Prix publics au Luxembourg (TVA exclue)

	ECU	BFR	DM	FF	IRL	UKL	USD
Einzelpreis ● Single copy ● Prix par numéro	2,87	130	6,50	20	2.10	1.70	2.50
Abonnement ● Subscription	15,43	700	35	106	11.20	9.25	12
Kohle + Kohlenwasserstoffe + Elektrizität							
Coal + Hydrocarbons + Electrical energy	44,07	2000	100	303	31.90	26	33
Charbon + Hydrocarbures + Energie électrique							



KONTOR ET FOR DE EUROPEISKE FÆLLESSKABERS OFFICIELLE PUBLIKATIONER
 AMT FÜR AMTLICHE VERÖFFENTLICHUNGEN DER EUROPÄISCHEN GEMEINSCHAFTEN
 ΥΠΕΡΣΙΑ Ε ΙΣΗΜΩΝ ΕΚΔΟΣΕΩΝ ΤΩΝ ΕΥΡΩ ΑΙΚΩΝ ΚΟΙΝΟΤΗΤΩΝ
 OFFICE FOR OFFICIAL PUBLICATIONS OF THE EUROPEAN COMMUNITIES
 OFFICE DES PUBLICATIONS OFFICIELLES DES COMMUNAUTÉS EUROPÉENNES
 UFFICIO DELLE PUBBLICAZIONI UFFICIALI DELLE COMUNITÀ EUROPEE
 BUREAU VOOR OFFICIELE PUBLIKATIES DER EUROPESE GEMEENSCHAPPEN