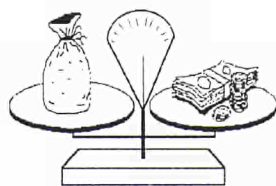




## Handel, Dienstleistungen und Verkehr Distributive trade, services and transport Commerce, services et transports

8/9 □ 1996    Monatlich • Monthly • Mensuel

### Handel • Distributive Trade • Commerce



Der Absatz des Einzelhandels insgesamt entwickelte sich in den ersten beiden Quartalen des Jahres 1996 positiv. Die saisonbereinigten Absatzvolumen nahmen im zweiten Quartal 1996 im Vergleich zum Vorjahr in Belgien und Griechenland um 1.8%, im Vereinigten Königreich um 2.8% und in den Niederlanden um 3.8% zu. Damit setzte sich die allgemein sehr erfreuliche Entwicklung des ersten Quartals 1996 fort. (Siehe Seite 4)

*Total retail sales saw a positive trend in the first two quarters of 1996. Comparing the second quarter of 1996 with the corresponding period in the previous year, seasonally adjusted sales volumes increased by 1.8% in Belgium and Greece, by 2.8% in the United Kingdom and by 3.8% in the Netherlands, thus continuing the overall very welcome trend from the first quarter of 1996. (See page 4)*

L'évolution des ventes du commerce de détail a été, dans l'ensemble, positive pendant les deux premiers trimestres 1996. Au deuxième trimestre, les volumes de vente corrigés des variations saisonnières ont augmenté, par rapport à l'année précédente, de 1,8% en Belgique et en Grèce, de 2,8% au Royaume-Uni et de 3,8% aux Pays-Bas, confirmant ainsi la tendance globalement très satisfaisante du premier trimestre 1996. (Voir page 4)

### Fremdenverkehr • Tourism • Tourisme



In den Hotels und ähnlichen Betrieben Schwedens war die Anzahl der Übernachtungen im zweiten Quartal des Jahres und im Juli leicht rückläufig. Die Übernachtungen von Nicht-Inländern legten hingegen im Vergleich zum Vorjahr durchgehend zu, im Monat Juli z.B. um 8%. (Siehe Seite 14)

*In Sweden there was a slight fall in the number of overnight stays in hotels and similar establishments in the second quarter of the year and in July, whereas the number of overnight stays by non-residents continued to rise compared with the previous year (up 8% in July). (See page 14)*

En Suède, le nombre des nuitées dans les hôtels et les établissements assimilés a légèrement diminué au deuxième trimestre et en juillet. En revanche, les nuitées de non-résidents n'ont cessé d'augmenter par rapport à l'année précédente (8% en juillet). (Voir page 14)

OFICINA ESTADÍSTICA DE LAS COMUNIDADES EUROPEAS  
DE EUROPÆISKE FÆLLESSKABERS STATISTISKE KONTOR  
STATISTISCHES AMT DER EUROPÄISCHEN GEMEINSCHAFTEN  
ΣΤΑΤΙΣΤΙΚΗ ΥΠΗΡΕΣΙΑ ΤΩΝ ΕΥΡΩΠΑΪΚΩΝ ΚΟΙΝΟΤΗΤΩΝ  
STATISTICAL OFFICE OF THE EUROPEAN COMMUNITIES  
OFFICE STATISTIQUE DES COMMUNAUTÉS EUROPÉENNES  
ISTITUTO STATISTICO DELLE COMUNITÀ EUROPEE  
BUREAU VOOR DE STATISTIEK DER EUROPESE GEMEENSCHAPPEN  
SERVIÇO DE ESTATÍSTICA DAS COMUNIDADES EUROPEIAS

L-2920 Luxembourg — Tél. 43 01-1 — Télex COMEUR LU 3423  
B-1049 Bruxelles, rue de la Loi 200 — Tél. 299 11 11

**Hinweis**

Zuständig für alle Informationen über die Statistiken in diesem Bericht:

**Note**

For any information on the statistics in this bulletin contact:

**Note**

Pour tout renseignement concernant les statistiques contenues dans ce bulletin, s'adresser à:

A. Föhr Tel. (352) 4301 -33098 - Fax: (352) 4301-32600

- © EGKS-EG-EAG, Brüssel • Luxemburg, 1996  
Nachdruck – ausgenommen zu kommerziellen Zwecken – mit Quellenangabe gestattet.
- © ECSC-EC-EAEC, Brussels • Luxemburg, 1996  
Reproduction is authorized, except for commercial purposes, provided the source is acknowledged.
- © CECA-CE-CEEA, Bruxelles • Luxemburg, 1996  
Reproduction autorisée, sauf à des fins commerciales, moyennant mention de la source.

## Inhaltsverzeichnis

	<i>Seite</i>
<b>1. Handel</b>	<b>4</b>
1.1 Absatzvolumen des Einzelhandels: insgesamt	5
1.2 Absatzvolumen des Einzelhandels: Nahrungs- und Genußmittel	6
1.3 Absatzvolumen des Einzelhandels: Bekleidung, Schuhe	7
1.4 Absatzvolumen des Einzelhandels: Haushaltsartikel	8
1.5 Absatzvolumen des Einzelhandels: Schaubilder	9
1.6 Erstzulassung von Privatfahrzeugen und Kombiwagen	12
1.7 Erstzulassung von Privatfahrzeugen und Kombiwagen: Schaubilder	13
<b>2. Fremdenverkehr</b>	<b>14</b>
2.1 Gäste in den Hotels und ähnlichen Betrieben	15
2.2 Gäste in den ergänzenden Beherbergungsbetrieben	16
2.3 Reiseverkehr - Zahlungsbilanzen	17
2.4 Transport von Reisenden - Zahlungsbilanzen	18
2.5 Schaubilder	19

## Contents

	<i>Page</i>
<b>1. Distributive trade</b>	<b>4</b>
1.1 Volume of retail sales: total	5
1.2 Volume of retail sales: food, beverage and tobacco	6
1.3 Volume of retail sales: clothing and footwear	7
1.4 Volume of retail sales: household equipment	8
1.5 Volume of retail sales : graphs	9
1.6 First registration of private and commercial cars	12
1.7 First registration of private and commercial cars: graphs	13
<b>2. Tourism</b>	<b>14</b>
2.1 Guest flows in hotels and similar establishments	15
2.2 Guest flows in supplementary accomodation establishments	16
2.3 Travel - Balance of payments	17
2.4 Passenger transport - Balance of payments	18
2.5 Graphs	19

## Table de matières

	<i>Page</i>
<b>1. Commerce</b>	<b>4</b>
1.1 Volume de ventes du commerce en détail: total	5
1.2 Volume de ventes du commerce en détail: alimentation, boissons, tabac	6
1.3 Volume de ventes du commerce en détail: habillement, chaussures	7
1.4 Volume de ventes du commerce en détail: produits d'équipement du ménage	8
1.5 Volume de ventes du commerce en détail : graphiques	9
1.6 Premières immatriculations de voitures particulières et commerciales	12
1.7 Premières immatriculations de voitures particulières et commerciales: graphiques	13
<b>2. Tourisme</b>	<b>14</b>
2.1 Mouvements des clients dans les hôtels et établissements assimilés	15
2.2 Mouvements des clients dans les établissements d'hébergement complémentaires	16
2.3 Voyages - Balance de paiements	17
2.4 Transport de passagers - Balance de paiements	18
2.5 Graphiques	19

	Zeichen und Abkürzungen	Symbols and abbreviations	Symboles et abréviations
-	Nichts	Nil	Néant
0	Angabe weniger als die Hälfte der letzten Dezimale	Data less than half the unit used	Donnée inférieure à la moitié de l'unité utilisée
:	Daten nicht verfügbar	Data not available	Donnée non disponible
r	Revidiert	Revised	Révisé

## 1. HANDEL

Der Absatz des Einzelhandels insgesamt entwickelte sich in den ersten beiden Quartalen des Jahres 1996 positiv. Die saisonbereinigten Absatzvolumen nahmen im zweiten Quartal 1996 im Vergleich zum Vorjahr in Belgien und Griechenland um 1.8%, im Vereinigten Königreich um 2.8% und in den Niederlanden um 3.8% zu. Damit setzte sich die allgemein sehr erfreuliche Entwicklung des ersten Quartals 1996 fort. Lediglich in Italien war das Absatzvolumen in den ersten drei Monaten des Jahres saisonbereinigt rückläufig (-2.2%).

Die Positiventwicklung ist insbesondere auf die Bereiche Nahrungs- und Genußmittel und Haushaltsartikel zurückzuführen, während sich für den Einzelhandel mit Bekleidung und Schuhen ein eher uneinheitliches Bild zeigt. So legte in Griechenland der Absatz von Nahrungs- und Genußmitteln und Haushaltsartikeln im zweiten Quartal 1996 deutlich zu (saisonbereinigt um 2.4% bzw. 8.4%). Die Absatzentwicklung im Bereich Bekleidung und Schuhe war hingegen negativ (-4.8%).

Die Erstzulassungen von Privatfahrzeugen und Kombiwagen lagen mit der Ausnahme von Frankreich im zweiten Quartal 1996 saisonbereinigt deutlich über den Vergleichswerten des Vorjahrs. Dieser Trend bestätigte sich im Juli. Der Juliwert für Belgien lag z.B. 21.3% über dem Vorjahreswert.

### 1. DISTRIBUTIVE TRADE

Total retail sales saw a positive trend in the first two quarters of 1996. Comparing the second quarter of 1996 with the corresponding period in the previous year, seasonally adjusted sales volumes increased by 1.8% in Belgium and Greece, by 2.8% in the United Kingdom and by 3.8% in the Netherlands, thus continuing the overall very welcome trend from the first quarter of 1996. Only Italy had seen a seasonally adjusted fall (-2.2%) in sales in the first three months of the year.

The positive trend was due in particular to "food, beverages and tobacco" and "household equipment", whilst a rather uneven picture emerged for retail sales of "clothing and footwear". Thus, the second quarter of 1996 saw a sharp increase in sales of "food, beverages and tobacco" and "household equipment" (up a seasonally adjusted 2.4% and 8.4% respectively), whereas the trend in "clothing and footwear" was negative (-4.8%).

With the exception of France, the second quarter of 1996 saw a marked seasonally adjusted increase in first registrations of private cars and light commercial vehicles, compared with the corresponding period in the previous year. This trend was confirmed in July: for example, the July figures for Belgium were 21.3% up on July 1995.

### 1. COMMERCE DE DETAIL

L'évolution des ventes du commerce de détail a été, dans l'ensemble, positive pendant les deux premiers trimestres 1996. Au deuxième trimestre, les volumes de vente corrigés des variations saisonnières ont augmenté, par rapport à l'année précédente, de 1,8% en Belgique et en Grèce, de 2,8% au Royaume-Uni et de 3,8% aux Pays-Bas, confirmant ainsi la tendance globalement très satisfaisante du premier trimestre 1996. Seule l'Italie a vu son volume de vente désaisonnalisé diminuer au cours des trois premiers mois de l'année (-2,2%).

Cette évolution positive est particulièrement visible dans l'industrie des produits alimentaires, des boissons et du tabac ainsi que dans le domaine de l'électroménager. En revanche, le commerce de détail dans le secteur de l'habillement et des chaussures affiche des résultats relativement hétérogènes. Ainsi, les ventes de produits alimentaires, de boissons et de tabac ainsi que d'électroménager en Grèce ont fortement progressé pendant le deuxième trimestre 1996 (+2,4% et + 8,4% en données corrigées des variations saisonnières), tandis que les ventes dans le domaine de l'habillement et des chaussures se sont détériorées (-4,8%).


Le nombre des premières immatriculations de véhicules privés et de voitures commerciales était, au deuxième trimestre 1996, sensiblement supérieur aux chiffres correspondants de l'année précédente (sauf en France). Cette tendance s'est confirmée en juillet: en Belgique par exemple, le chiffre était 21,3% supérieur à 1995.

1.1 ABSATZVOLUMEN  
DES EINZELHANDELS

1.1 VOLUME OF RETAIL SALES

1.1 VOLUME DES VENTES  
DU COMMERCE DE DETAIL

(1990 = 100)

	B	DK	D	GR	E	F	IRL	I	L	NL	P	UK	EUR (*)
 eurostat													
	<b>Nicht saisonbereinigte Indizes</b>				<b>Not seasonally adjusted index numbers</b>				<b>Indices non désaisonnalisés</b>				
1993	95,1	102,0	99,8	90,3	:	101,9	104,6	98,1	102,4	103,0	:	102,6	100,3
1994	95,0	107,4	98,0	90,9	:	103,8	109,0	96,3	102,3	102,9	:	107,3	100,8
1995	94,5	107,8	96,1	89,1	:	105,3	111,8	97,3	100,9	104,3	:	107,4	101,0
1994 III	90,8	107,6	94,2	86,6	:	102,8	108,2	87,4	102,3	103,1	:	103,4	96,7
IV	100,5	118,1	108,2	100,3	:	115,3	115,4	112,5	107,2	110,3	:	121,6	113,1
1995 I	90,5	98,5	91,9	80,9	:	97,2	106,3	90,0	93,0	94,9	:	99,5	94,1
II	97,3	107,9	95,0	87,0	:	104,1	109,9	98,7	101,5	106,2	:	102,7	100,1
III	90,0	107,9	91,7	84,8	:	104,0	111,0	89,5	101,4	105,5	:	103,6	97,0
IV	100,2	116,8	105,6	103,9	:	115,7	120,1	111,0	107,8	110,7	:	123,8	112,6
1996 I	93,2	100,4	:	83,3	:	100,8	113,3	88,5	94,3	96,6	:	101,3	:
II	99,1	:	:	88,5	:	:	:	:	:	110,3	:	105,0	:
1995 04	95,2	103,8	94,7	95,0	:	102,0	113,6	97,0	102,4	100,7	:	104,2	99,2
05	97,9	111,1	97,3	80,6	:	103,9	110,3	99,0	102,2	106,9	:	101,9	100,5
06	98,8	108,9	93,0	85,3	:	106,3	105,7	100,2	99,8	111,0	:	102,1	100,5
07	89,1	109,4	89,8	88,9	:	106,7	110,0	96,3	107,6	104,9	:	106,1	99,2
08	85,5	109,0	89,9	79,1	:	99,1	113,8	77,5	95,1	102,8	:	102,0	92,1
09	95,2	105,3	95,3	86,4	:	106,3	109,1	94,8	101,6	109,0	:	102,6	99,7
10	93,5	104,4	93,6	91,7	:	106,0	110,5	101,4	101,4	101,8	:	106,8	101,2
11	90,8	106,2	103,7	93,2	:	104,9	110,2	100,1	100,9	106,9	:	116,5	105,0
12	116,4	139,7	119,6	126,7	:	136,1	139,5	131,4	121,2	123,4	:	148,0	131,8
1996 01	91,7	103,9	86,7	86,9	:	102,3	114,0	88,5	93,8	95,6	:	99,4	94,0
02	87,3	94,6	:	84,3	:	95,5	112,6	83,9	88,1	91,5	:	101,4	:
03	100,5	102,8	:	78,8	:	104,7	113,4	93,0	101,0	102,8	:	103,2	:
04	97,9	107,9	:	94,6	:	104,8	119,1	:	:	104,9	:	104,9	:
05	98,8	:	:	86,6	:	103,9	119,5	:	:	114,1	:	103,5	:
06	100,5	:	:	84,4	:	:	:	:	:	112,1	:	106,7	:
07	:	:	:	:	:	:	:	:	:	110,0	:	109,1	:
	<b>Saisonbereinigte Indizes</b>				<b>Seasonally adjusted index numbers</b>				<b>Indices désaisonnalisés</b>				
1993	95,0	101,5	99,4	90,4	:	102,2	103,9	97,9	102,2	102,9	:	103,0	100,2
1994	94,9	108,4	98,0	90,9	:	103,6	109,1	96,4	102,7	102,8	:	106,5	100,7
1995	94,6	108,1	96,1	88,9	:	105,1	112,0	97,5	100,7	104,3	:	107,4	101,0
1994 III	95,4	107,6	98,5	91,9	:	104,6	107,8	94,9	103,9	103,3	:	107,0	100,8
IV	94,8	109,5	96,3	87,1	:	104,5	109,0	94,8	99,6	103,0	:	107,3	100,2
1995 I	94,5	107,9	97,4	87,6	:	104,3	111,9	98,4	99,9	103,2	:	106,4	101,1
II	94,8	108,7	97,4	88,3	:	105,1	111,2	99,5	101,0	104,5	:	107,3	101,7
III	94,4	107,6	95,9	89,2	:	105,6	111,3	97,1	102,0	105,5	:	107,4	101,0
IV	94,6	108,2	93,9	90,6	:	105,6	113,8	94,9	100,1	103,8	:	108,2	100,1
1996 I	96,8	107,8	:	89,9	:	107,3	118,4	96,2	101,3	105,4	:	108,7	:
II	96,6	:	:	90,1	:	:	:	:	:	108,3	:	110,1	:
1995 05	96,9	108,8	100,1	89,2	:	104,6	109,9	99,4	102,4	104,2	:	107,1	102,3
06	94,9	109,3	96,9	90,0	:	106,8	108,7	100,5	101,8	107,5	:	107,5	102,4
07	93,7	106,8	92,0	87,3	:	107,7	109,5	97,3	99,5	101,8	:	107,9	100,4
08	94,4	106,0	98,0	89,2	:	103,9	112,1	97,2	100,7	106,3	:	107,1	101,1
09	95,3	110,1	97,5	91,0	:	105,1	112,2	96,9	105,8	108,4	:	107,3	101,5
10	91,7	108,2	91,4	92,2	:	104,2	114,1	94,3	96,8	100,0	:	107,3	98,7
11	96,7	108,5	96,6	91,0	:	108,8	114,1	99,6	102,1	107,3	:	108,6	102,9
12	95,4	108,0	93,6	88,6	:	103,9	113,2	90,8	101,4	104,1	:	108,8	98,9
1996 01	96,4	107,0	96,3	89,7	:	106,8	117,6	95,2	101,5	104,3	:	108,0	101,1
02	97,2	106,9	:	89,4	:	107,9	117,8	97,6	101,8	106,8	:	108,9	:
03	96,8	109,6	:	90,7	:	107,2	119,7	95,9	100,7	105,1	:	109,1	:
04	95,4	110,5	:	86,1	:	108,6	119,8	:	:	106,0	:	109,6	:
05	97,7	:	:	94,6	:	105,2	120,0	:	:	111,1	:	109,6	:
06	96,6	:	:	89,7	:	:	:	:	:	107,9	:	111,2	:
07	:	:	:	:	:	:	:	:	:	107,0	:	110,5	:
08	:	:	:	:	:	:	:	:	:	:	:	111,8	:

(1) Gewichteter Durchschnitt der Indizes der Länder mit vergleichbaren Daten / Weighted average of countries with comparable indices /

Moyenne pondérée des indices des pays fournissant des données comparables.

1.2 ABSATZVOLUMEN  
DES EINZELHANDELS  
NAHRUNGS- UND GENUSSMITTEL

1.2 VOLUME OF RETAIL SALES  
FOOD, BEVERAGES AND TOBACCO

1.2 VOLUME DES VENTES  
DU COMMERCE DE DETAIL  
ALIMENTATION, BOISSONS ET TABAC

(1990 = 100)

	B	DK	D	GR	E	F	IRL	I	L	NL	P	UK	EUR (1)																							
<b>europa</b>	<b>Nicht saisonbereinigte Indizes</b>												<b>Not seasonally adjusted index numbers</b>												<b>Indices non désaisonnalisés</b>											
1993	102,2	103,2	97,5	101,5	:	104,2	108,5	101,5	105,3	101,9	:	106,4	102,3																							
1994	102,0	106,4	95,3	94,7	:	107,7	108,8	101,9	107,2	102,3	:	111,1	103,4																							
1995	100,8	105,4	:	94,1	:	109,1	110,8	103,5	107,1	103,8	:	112,4	:																							
1994 III	100,1	106,9	94,2	89,3	:	109,4	110,3	95,5	107,6	102,5	:	109,9	101,8																							
IV	107,3	114,3	101,6	101,7	:	117,8	115,6	110,6	111,9	105,9	:	118,5	111,2																							
1995 I	96,2	97,8	:	86,0	:	99,8	102,2	99,7	99,7	97,9	:	108,6	:																							
II	102,6	107,0	:	94,2	:	107,7	109,8	105,7	107,5	104,5	:	112,4	:																							
III	98,4	107,3	:	91,0	:	109,2	113,0	97,8	108,0	104,7	:	110,8	:																							
IV	105,9	109,7	:	105,3	:	119,7	118,0	110,9	113,4	107,9	:	117,8	:																							
1996 I	98,0	99,0	:	92,0	:	103,8	105,5	99,1	100,9	99,9	:	109,3	:																							
II	102,5	:	:	94,8	:	:	:	:	:	107,0	:	112,1	:																							
1995 04	98,9	103,4	:	101,4	:	106,5	111,1	109,9	108,2	100,7	:	114,9	:																							
05	103,1	108,7	:	89,6	:	106,2	110,6	103,5	107,0	103,8	:	111,4	:																							
06	105,7	108,9	:	91,5	:	110,5	107,8	103,7	107,3	108,9	:	111,0	:																							
07	96,5	109,4	:	90,0	:	113,0	114,0	102,2	114,3	104,2	:	112,9	:																							
08	99,0	109,5	:	85,7	:	108,2	115,5	89,8	103,8	105,2	:	112,1	:																							
09	99,8	102,9	:	97,3	:	106,5	109,5	101,3	105,8	104,8	:	107,5	:																							
10	99,1	101,1	:	96,5	:	108,1	110,1	105,9	107,3	98,9	:	109,7	:																							
11	97,3	103,1	:	95,1	:	109,2	110,1	100,9	104,8	104,0	:	113,3	:																							
12	121,3	124,8	:	124,4	:	141,7	133,7	125,9	128,1	120,8	:	130,4	:																							
1996 01	96,5	96,0	:	92,0	:	103,9	103,5	95,4	99,2	96,6	:	104,6	:																							
02	94,6	96,5	:	91,7	:	98,2	106,1	94,3	96,4	98,1	:	110,0	:																							
03	102,9	104,6	:	92,4	:	109,2	106,8	107,7	107,0	105,0	:	113,2	:																							
04	99,4	103,9	:	105,9	:	108,4	113,0	:	:	102,2	:	111,4	:																							
05	103,3	:	:	90,5	:	108,0	114,4	:	:	112,6	:	111,2	:																							
06	104,9	:	:	88,1	:	:	:	:	:	106,3	:	113,8	:																							
07	:	:	:	:	:	:	:	:	:	105,7	:	114,4	:																							
	<b>Saisonbereinigte Indizes</b>												<b>Seasonally adjusted index numbers</b>												<b>Indices désaisonnalisés</b>											
1993	102,2	102,8	97,3	101,7	:	104,5	107,7	101,5	105,1	101,8	:	106,5	102,3																							
1994	101,9	106,4	95,3	94,8	:	107,6	108,9	102,1	107,5	102,2	:	111,4	103,5																							
1995	100,8	105,7	:	93,5	:	109,0	110,7	103,5	106,8	103,7	:	111,8	:																							
1994 III	102,2	106,5	96,7	93,9	:	108,6	108,5	99,1	108,5	103,3	:	112,5	103,7																							
IV	102,6	107,4	93,3	90,3	:	109,0	110,0	102,0	106,8	101,8	:	112,6	103,5																							
1995 I	101,0	106,4	:	91,7	:	107,7	109,3	104,6	105,3	102,8	:	110,8	:																							
II	100,7	104,9	:	93,3	:	109,0	110,3	105,2	106,5	102,7	:	112,1	:																							
III	100,5	107,1	:	94,7	:	108,2	111,3	101,7	107,8	105,2	:	112,4	:																							
IV	100,8	104,4	:	94,3	:	111,0	112,1	102,4	107,7	103,9	:	111,9	:																							
1996 I	102,5	105,3	:	98,3	:	111,1	112,5	103,8	107,1	105,0	:	112,5	:																							
II	100,7	:	:	95,7	:	:	:	:	:	105,5	:	112,9	:																							
1995 05	101,6	105,3	:	93,9	:	107,4	110,9	105,7	107,3	101,2	:	112,2	:																							
06	101,6	104,8	:	93,7	:	111,9	108,2	103,9	107,8	106,7	:	112,1	:																							
07	99,0	107,0	:	91,8	:	110,2	110,3	103,2	104,9	101,5	:	112,3	:																							
08	100,8	107,4	:	93,8	:	107,0	113,1	98,6	107,0	106,5	:	113,3	:																							
09	101,9	106,9	:	98,5	:	107,5	110,4	103,2	111,7	107,5	:	111,6	:																							
10	98,9	105,6	:	94,1	:	108,9	112,2	101,5	104,4	100,3	:	111,7	:																							
11	101,1	104,0	:	94,7	:	114,7	111,7	103,3	108,5	106,4	:	111,7	:																							
12	102,5	103,5	:	94,1	:	109,4	112,3	102,3	110,3	105,0	:	112,4	:																							
1996 01	101,5	104,8	:	99,2	:	110,5	112,5	101,9	107,2	103,0	:	112,2	:																							
02	103,7	105,0	:	99,0	:	111,9	112,6	103,7	107,7	106,7	:	112,6	:																							
03	102,3	106,2	:	96,7	:	110,8	112,4	105,9	106,3	105,2	:	112,7	:																							
04	99,6	105,6	:	97,5	:	112,0	113,7	:	:	102,3	:	112,9	:																							
05	101,8	:	:	96,6	:	108,5	114,5	:	:	109,8	:	112,6	:																							
06	100,8	:	:	93,1	:	:	:	:	:	104,3	:	113,1	:																							
07	:	:	:	:	:	:	:	:	:	103,4	:	113,1	:																							
08	:	:	:	:	:	:	:	:	:	:	:	113,1	:																							

(1) Gewichteter Durchschnitt der Indizes der Länder mit vergleichbaren Daten / Weighted average of countries with comparable indices /

Moyenne pondérée des indices des pays fournissant des données comparables.

1.3 ABSATZVOLUMEN  
DES EINZELHANDELS  
BEKLEIDUNG, SCHUHE

1.3 VOLUME OF RETAIL SALES  
CLOTHING AND FOOTWEAR  
(1990 = 100)

1.3 VOLUME DES VENTES  
DU COMMERCE DE DETAIL  
HABILLEMENT ET CHAUSSURES

	B	DK	D	GR	E	F	IRL	I	L	NL (1)	P	UK	EUR (2)
<b>1993</b>	91,8	102,0	102,0	112,5	:	96,1	106,6	88,7	83,8	107,1	:	100,9	97,1
<b>1994</b>	87,4	111,4	97,4	132,3	:	93,2	109,1	83,2	75,9	104,9	:	106,1	94,7
<b>1995</b>	81,0	107,5	:	125,6	:	91,8	113,2	83,7	66,0	104,8	:	110,3	:
<b>1994 III</b>	86,2	106,3	93,6	117,8	:	89,5	109,3	69,0	78,2	107,3	:	108,0	89,1
<b>IV</b>	90,6	134,7	115,1	147,6	:	106,3	140,1	109,2	78,6	115,4	:	127,3	113,7
<b>1995 I</b>	76,5	92,7	:	117,7	:	80,5	89,0	70,9	61,7	87,1	:	89,4	:
<b>II</b>	84,4	109,1	:	127,2	:	94,7	104,9	85,2	62,2	109,8	:	102,7	:
<b>III</b>	80,4	102,7	:	112,4	:	91,1	111,4	73,4	66,6	108,0	:	106,5	:
<b>IV</b>	82,9	125,3	:	145,2	:	100,8	147,7	105,1	73,5	114,3	:	142,6	:
<b>1996 I</b>	72,6	93,9	:	109,4	:	82,6	96,4	69,0	61,5	89,5	:	93,3	:
<b>II</b>	85,8	:	:	122,2	:	:	:	:	:	111,9	:	108,0	:
<b>1995 04</b>	90,7	105,7	:	156,8	:	92,4	109,1	82,1	67,6	103,9	:	104,0	:
<b>05</b>	87,5	113,1	:	107,6	:	96,3	106,7	86,3	63,1	110,1	:	101,9	:
<b>06</b>	75,0	108,5	:	117,3	:	95,5	98,8	87,3	55,9	115,4	:	102,1	:
<b>07</b>	85,7	109,2	:	138,8	:	89,8	109,3	83,0	72,7	105,9	:	113,3	:
<b>08</b>	60,7	90,5	:	106,3	:	76,2	118,6	60,3	45,6	92,3	:	100,1	:
<b>09</b>	94,9	108,4	:	92,0	:	107,2	106,4	77,0	81,6	125,9	:	106,2	:
<b>10</b>	80,5	110,4	:	119,6	:	94,0	104,5	91,5	69,8	112,2	:	107,5	:
<b>11</b>	72,5	106,5	:	122,0	:	85,1	116,5	98,8	72,1	103,9	:	125,8	:
<b>12</b>	95,6	159,0	:	193,9	:	123,3	222,0	125,1	78,6	126,9	:	194,4	:
<b>1996 01</b>	86,7	117,9	:	129,9	:	96,9	114,8	83,6	71,1	96,5	:	94,9	:
<b>02</b>	53,8	78,2	:	118,7	:	69,2	82,6	58,6	43,8	75,5	:	88,7	:
<b>03</b>	77,3	85,6	:	79,5	:	81,6	91,7	64,8	69,7	96,5	:	96,2	:
<b>04</b>	90,1	114,1	:	137,6	:	94,4	109,5	:	:	112,2	:	106,9	:
<b>05</b>	84,8	:	:	119,2	:	89,2	114,4	:	:	107,0	:	104,1	:
<b>06</b>	82,5	:	:	109,6	:	:	:	:	:	116,4	:	113,0	:
<b>07</b>	:	:	:	:	:	:	:	:	:	110,1	:	118,8	:
	<b>Saisonbereinigte Indizes</b>			<b>Seasonally adjusted index numbers</b>			<b>Indices désaisonnalisés</b>						
<b>1993</b>	91,8	101,1	101,7	111,7	:	97,1	106,4	88,4	83,5	107,1	:	101,4	92,4
<b>1994</b>	87,6	111,2	97,3	130,6	:	92,9	109,3	81,9	76,2	104,5	:	106,2	89,6
<b>1995</b>	80,9	108,1	:	124,2	:	91,6	112,8	83,1	65,2	104,5	:	110,8	:
<b>1994 III</b>	91,1	109,3	99,1	134,2	:	94,9	111,9	82,3	80,0	105,7	:	106,8	90,8
<b>IV</b>	82,4	113,4	92,7	124,7	:	90,0	108,1	79,5	64,3	104,3	:	107,1	87,0
<b>1995 I</b>	83,2	107,7	:	122,3	:	91,3	109,1	83,2	69,6	101,4	:	109,3	:
<b>II</b>	81,1	112,0	:	123,3	:	92,4	115,3	83,4	65,0	106,5	:	111,5	:
<b>III</b>	82,8	106,2	:	126,8	:	94,9	112,2	86,6	65,5	106,0	:	110,3	:
<b>IV</b>	76,3	106,6	:	124,4	:	87,7	114,6	79,1	60,9	104,2	:	112,2	:
<b>1996 I</b>	78,7	106,6	:	115,9	:	92,1	118,9	81,4	69,5	105,5	:	113,9	:
<b>II</b>	82,1	:	:	118,5	:	:	:	:	:	107,6	:	116,9	:
<b>1995 05</b>	83,2	111,5	:	125,9	:	91,8	109,2	80,6	67,2	106,3	:	111,3	:
<b>06</b>	79,1	118,2	:	126,2	:	93,7	113,7	86,6	62,8	112,0	:	111,1	:
<b>07</b>	85,3	106,2	:	125,3	:	94,7	111,0	83,0	65,5	103,2	:	112,5	:
<b>08</b>	79,0	99,8	:	129,5	:	95,8	109,6	89,4	59,9	104,2	:	108,4	:
<b>09</b>	84,3	112,7	:	125,6	:	94,3	115,9	87,5	71,2	110,6	:	110,0	:
<b>10</b>	70,2	103,5	:	132,6	:	83,5	111,2	74,2	52,4	95,7	:	108,0	:
<b>11</b>	80,9	108,0	:	122,4	:	92,9	116,7	88,0	70,6	108,5	:	114,3	:
<b>12</b>	77,9	108,2	:	118,3	:	88,7	115,9	75,0	59,8	108,3	:	114,3	:
<b>1996 01</b>	82,4	108,1	:	113,3	:	91,9	118,1	81,3	67,6	103,8	:	112,8	:
<b>02</b>	76,9	104,9	:	115,1	:	94,3	119,9	85,1	69,9	108,1	:	113,8	:
<b>03</b>	76,7	106,9	:	119,3	:	90,2	118,8	77,7	70,9	104,6	:	115,1	:
<b>04</b>	79,7	111,3	:	102,8	:	98,5	122,2	:	:	109,0	:	115,5	:
<b>05</b>	80,8	:	:	133,4	:	87,6	120,5	:	:	104,4	:	113,2	:
<b>06</b>	85,7	:	:	119,2	:	:	:	:	:	109,4	:	122,0	:
<b>07</b>	:	:	:	:	:	:	:	:	:	108,9	:	119,2	:
<b>08</b>	:	:	:	:	:	:	:	:	:	:	:	121,9	:

(1) Ab der Ausgabe 11/12 1994 umfaßt die neue Reihe nicht mehr die Umsätze, die mit diesen Artikeln außerhalb des Fachhandels getätigt werden /

The new series, beginning with No. 11/12 1994, no longer includes under this heading any sales of these goods in non-specialist outlets /

La nouvelle série, à compter du numéro 11/12 1994, ne prend plus en compte dans cette rubrique les ventes de ces articles dans les magasins non spécialisés /

(2) Gewichteter Durchschnitt der Indizes der Länder mit vergleichbaren Daten / Weighted average of countries with comparable indices /

Moyenne pondérée des indices des pays fournissant des données comparables.

1.4 ABSATZVOLUMEN  
DES EINZELHANDELS  
HAUSHALTSARTIKEL

1.4 VOLUME OF RETAIL SALES  
HOUSEHOLD EQUIPMENT  
(1990 = 100)

1.4 VOLUME DES VENTES  
DU COMMERCE DE DETAIL  
PRODUITS D'EQUIPEMENT DU MENAGE

	B	DK	D	GR	E	F	IRL	I	L	NL (*)	P	UK	EUR (*)	
<b>eurostat</b>	<b>Nicht saisonbereinigte Indizes</b>			<b>Not seasonally adjusted index numbers</b>						<b>Indices non désaisonnalisés</b>				
1993	99,8	:	105,7	83,0	:	94,0	109,0	88,6	102,5	104,0	:	106,9	98,9	
1994	98,9	:	105,1	83,1	:	93,3	117,7	81,2	93,8	105,0	:	113,0	97,9	
1995	101,3	:	:	75,9	:	95,8	125,2	86,7	92,4	105,9	:	112,8	:	
1994 III	96,0	:	94,9	87,1	:	88,0	115,0	73,3	85,7	101,4	:	108,6	91,0	
IV	108,6	:	129,6	96,1	:	115,6	147,9	96,2	105,8	117,1	:	128,0	116,9	
1995 I	94,5	:	:	64,4	:	88,4	109,7	83,1	73,5	98,6	:	111,1	:	
II	102,0	:	:	66,9	:	86,8	113,4	93,5	101,6	105,6	:	102,0	:	
III	97,3	:	:	74,7	:	93,0	117,9	73,6	89,4	102,8	:	105,3	:	
IV	111,4	:	:	97,5	:	114,8	159,6	96,5	105,2	116,8	:	132,8	:	
1996 I	95,7	:	:	67,4	:	93,4	115,6	78,3	77,8	100,0	:	112,3	:	
II	106,6	:	:	75,5	:	:	:	:	:	111,9	:	106,5	:	
1995 04	97,6	:	:	67,0	:	84,2	119,1	86,9	98,4	98,6	:	107,8	:	
05	101,2	:	:	62,8	:	86,4	110,7	95,1	114,4	105,9	:	99,2	:	
06	107,3	:	:	70,8	:	89,8	110,4	98,6	92,0	112,2	:	99,0	:	
07	101,1	:	:	75,1	:	95,6	113,2	92,1	95,2	103,9	:	105,0	:	
08	91,7	:	:	68,7	:	83,9	122,0	57,7	83,2	99,7	:	102,6	:	
09	99,1	:	:	80,2	:	99,4	118,6	70,9	89,8	104,9	:	108,3	:	
10	100,0	:	:	86,2	:	98,8	131,5	86,0	92,0	107,0	:	118,3	:	
11	100,9	:	:	88,5	:	98,1	156,3	91,6	105,8	114,3	:	128,3	:	
12	133,4	:	:	117,7	:	147,5	191,0	112,0	117,9	129,0	:	151,7	:	
1996 01	94,3	:	:	68,4	:	95,6	123,2	75,2	73,5	100,7	:	117,5	:	
02	91,0	:	:	69,8	:	89,9	114,3	80,8	71,7	94,4	:	110,8	:	
03	101,9	:	:	64,2	:	94,7	109,2	78,9	88,2	104,9	:	108,5	:	
04	99,6	:	:	76,3	:	87,7	126,2	:	:	104,9	:	106,4	:	
05	108,6	:	:	73,5	:	89,9	122,1	:	:	116,4	:	109,4	:	
06	111,7	:	:	76,9	:	:	:	:	:	114,3	:	103,8	:	
07	:	:	:	:	:	:	:	:	:	117,5	:	110,3	:	
	<b>Saisonbereinigte Indizes</b>			<b>Seasonally adjusted index numbers</b>						<b>Indices désaisonnalisés</b>				
1993	99,7	:	105,0	83,8	:	94,5	108,0	87,7	101,9	103,9	:	107,2	98,7	
1994	99,0	:	104,5	83,0	:	93,2	117,0	81,5	94,8	104,9	:	112,7	97,7	
1995	101,5	:	:	75,4	:	95,8	126,1	86,8	91,6	105,9	:	111,3	:	
1994 III	99,4	:	101,9	87,3	:	93,7	117,9	83,0	93,8	104,3	:	112,8	97,4	
IV	97,4	:	106,0	77,8	:	94,4	121,2	78,4	85,5	105,4	:	114,4	97,8	
1995 I	102,0	:	:	76,7	:	95,4	122,7	88,8	85,1	105,7	:	109,3	:	
II	102,2	:	:	74,0	:	94,9	125,4	92,5	98,1	106,6	:	109,5	:	
III	100,9	:	:	73,5	:	98,7	125,1	84,6	96,0	105,8	:	111,3	:	
IV	100,8	:	:	77,5	:	94,3	131,0	81,5	87,3	105,6	:	115,2	:	
1996 I	102,8	:	:	78,5	:	99,4	128,8	84,4	93,0	107,2	:	114,8	:	
II	106,5	:	:	82,4	:	:	:	:	:	112,5	:	117,8	:	
1995 05	104,5	:	:	74,5	:	96,4	122,8	93,8	104,9	107,5	:	108,4	:	
06	100,8	:	:	74,6	:	95,5	122,8	93,2	96,6	108,8	:	110,6	:	
07	104,6	:	:	69,7	:	102,9	124,2	83,8	95,9	102,0	:	111,4	:	
08	100,1	:	:	74,3	:	96,8	126,1	91,4	94,7	107,5	:	109,5	:	
09	97,9	:	:	76,6	:	96,4	125,0	78,6	97,5	107,8	:	113,0	:	
10	97,9	:	:	79,8	:	93,8	131,0	82,4	92,5	104,5	:	114,2	:	
11	104,9	:	:	76,8	:	95,7	137,6	87,7	87,6	108,3	:	116,2	:	
12	99,8	:	:	75,8	:	93,3	124,5	74,3	81,6	104,0	:	115,3	:	
1996 01	102,3	:	:	78,2	:	98,5	130,0	85,4	93,8	107,9	:	111,7	:	
02	103,4	:	:	77,2	:	98,3	130,3	88,6	93,5	107,8	:	116,0	:	
03	102,7	:	:	80,0	:	101,3	126,2	79,3	91,7	105,8	:	116,6	:	
04	103,5	:	:	81,3	:	98,9	137,9	:	:	109,4	:	115,8	:	
05	110,4	:	:	84,6	:	100,3	136,7	:	:	118,1	:	120,2	:	
06	105,7	:	:	81,3	:	:	:	:	:	110,1	:	117,4	:	
07	:	:	:	:	:	:	:	:	:	114,9	:	116,7	:	
08	:	:	:	:	:	:	:	:	:	:	:	120,7	:	

(1) Ab der Ausgabe 11/12 1994 umfaßt die neue Reihe nicht mehr die Umsätze, die mit diesen Artikeln außerhalb des Fachhandels getätigt werden /

The new series, beginning with No. 11/12 1994, no longer includes under this heading any sales of these goods in non-specialist outlets /

La nouvelle série, à compter du numéro 11/12 1994, ne prend plus en compte dans cette rubrique les ventes de ces articles dans les magasins non spécialisé

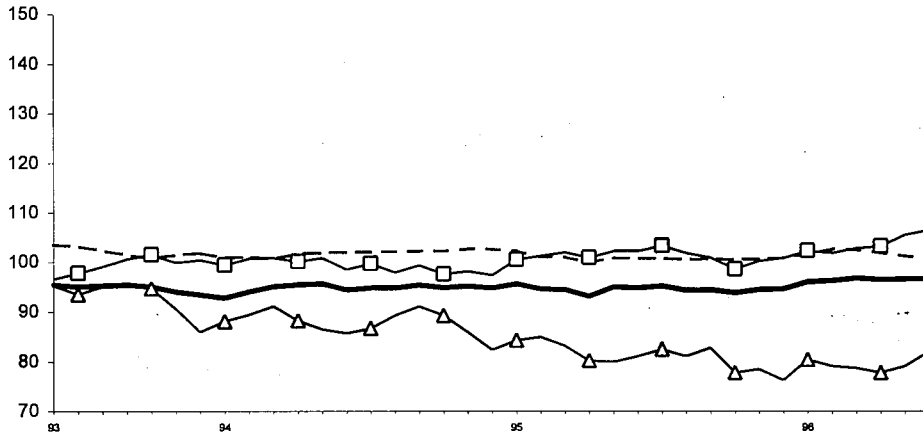
(2) Gewichteter Durchschnitt der Indizes der Länder mit vergleichbaren Daten / Weighted average of countries with comparable indices /

Moyenne pondérée des indices des pays fournissant des données comparables.

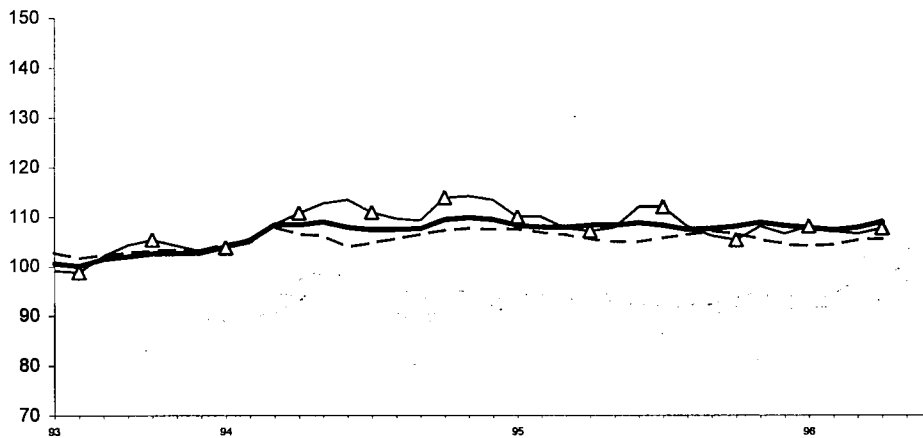


**1.5 SCHAUBILDER**  
**VOLUMENINDIZES NACH PRODUKTZWEIG UND INSGESAMT**  
 Saisonbereinigte Indizes  
 Gleitende Dreimonats Durchschnittswerte  
 (1990 = 100)

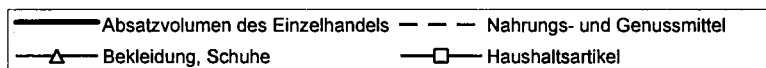
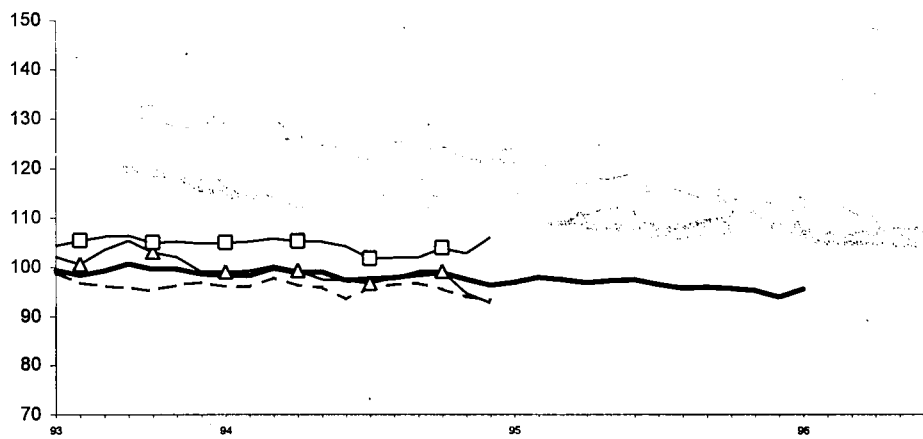
BELGIQUE - BELGIË



DANMARK



DEUTSCHLAND

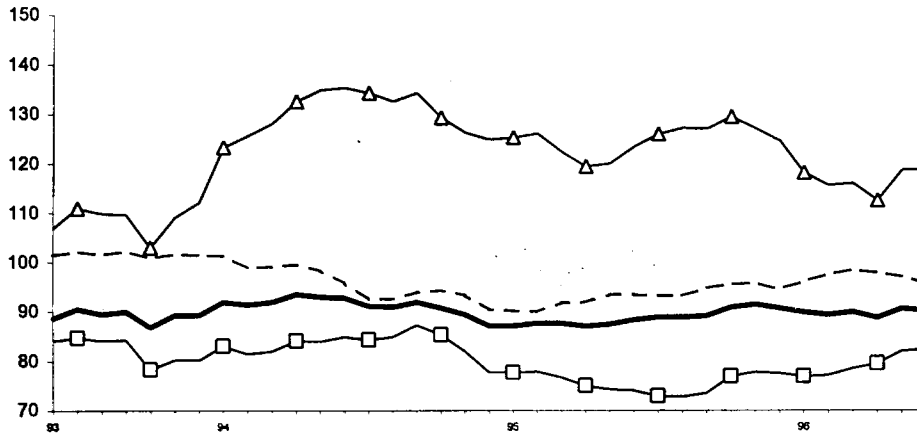


# 1.5 GRAPHS

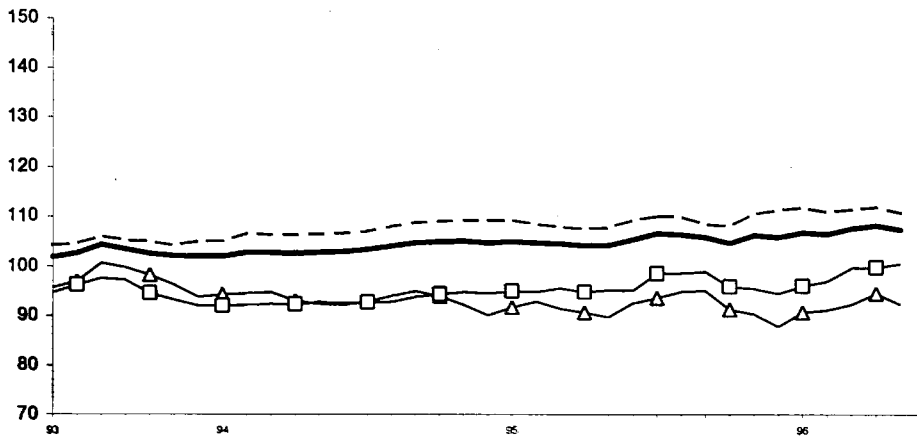
## VOLUME INDICES PER BRANCH AND TOTAL

Seasonally adjusted indices  
3-month moving average  
(1990 = 100)

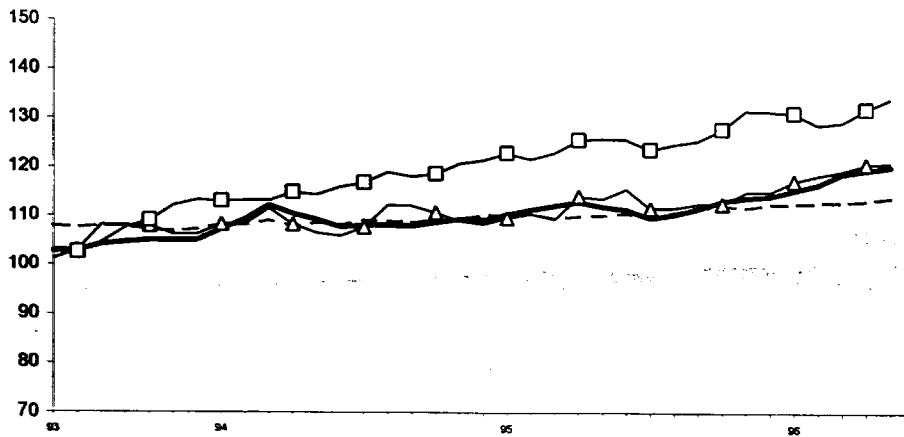
### ELLADA



### FRANCE



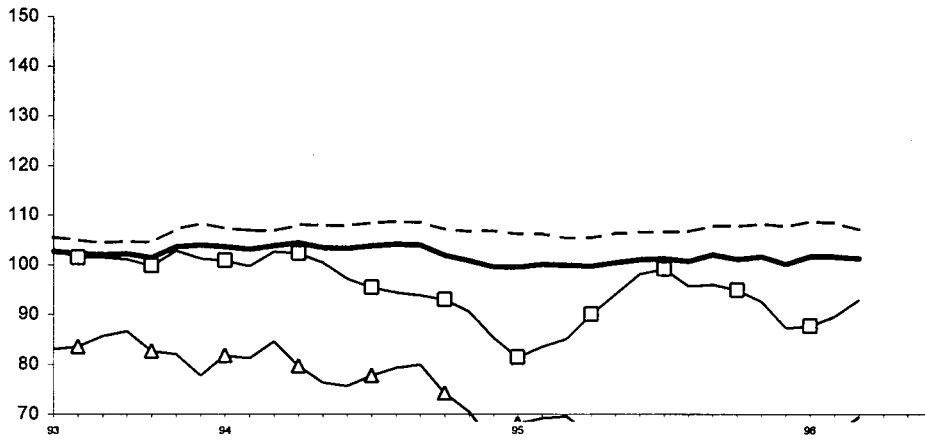
### IRELAND



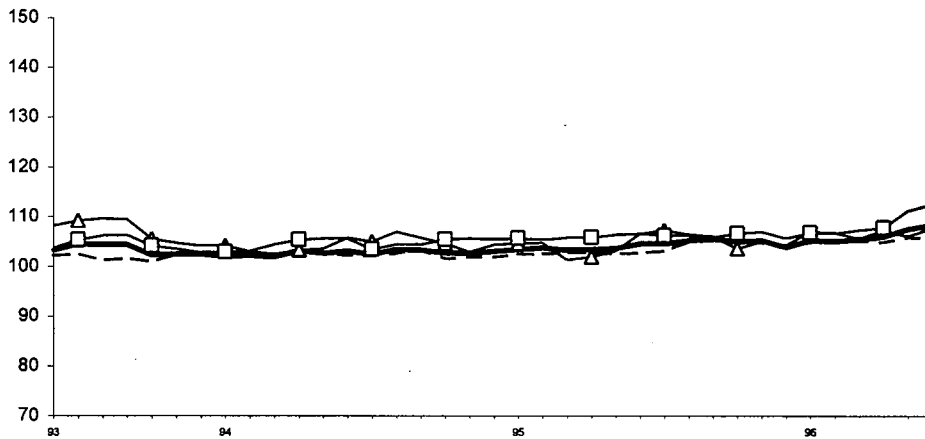
— Volume of Retail Sales	- - - Food, Beverages and Tobacco
-△- Clothing and Footwear	-□- Household Equipment

**1.5 GRAPHIQUES**  
**INDICES DE VOLUME PER BRANCH ET TOTAL**  
 Indices corrigés des variations saisonnières  
 Moyenne mobile sur trois mois  
 (1990 = 100)

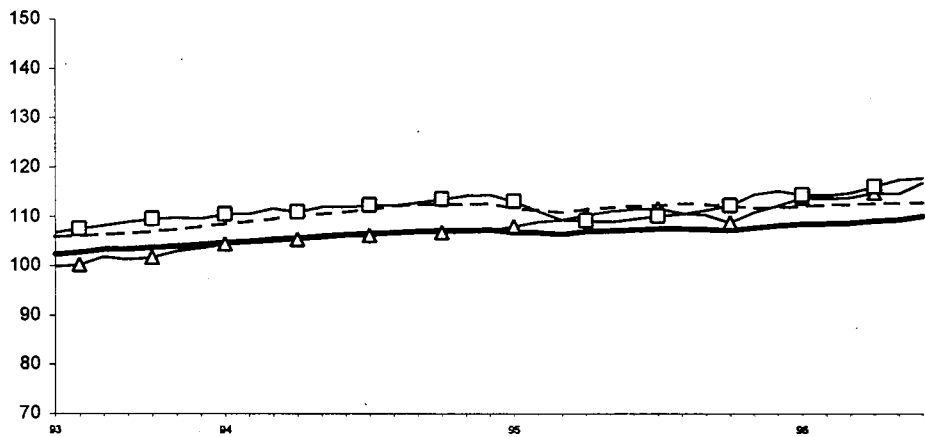
**LUXEMBOURG**



**NEDERLAND**



**UNITED KINGDOM**




Volume des ventes du commerce	Alimentation, boissons et tabac
Habillement et chaussures	Produits d'équipement du ménage

1.6 ERSTZULASSUNGEN VON  
PRIVATFAHRZEUGEN  
UND KOMBIWAGEN

1.6 FIRST REGISTRATION OF  
PRIVATE AND COMMERCIAL CARS

1.6 PREMIERES IMMATRICULATIONS  
DE VOITURES PARTICULIERES  
ET COMMERCIALES

	B	DK	D	GR	E	F	IRL	I (1)	L	NL (1)	P	UK	EUR (2)	
	(1000)													
1993	392,5	83,8	2 559,2	147,8	775,4	1 721,2	60,8	1 890,1	32,3	391,9	321,2	1 694,6	10 070,8	
1994	404,0	139,6	2 594,0	122,8	938,8	1 972,9	77,8	1 760,1	30,1	433,9	331,3	1 808,9	10 614,3	
1995	370,2	135,6	2 712,2	125,7	870,4	1 930,4	82,7	1 672,6	28,8	446,4	267,5	1 828,1	10 470,7	
1994 III	75,9	33,8	571,7	33,4	235,9	495,7	15,7	344,4	5,8	92,0	70,5	601,8	2 576,6	
IV	76,5	31,5	592,3	27,7	234,6	538,7	5,5	358,0	5,5	73,6	91,6	308,0	2 343,6	
1995 I	115,1	37,7	697,1	31,2	217,3	493,5	29,4	536,5	9,4	150,5	69,5	493,4	2 880,4	
II	103,1	38,8	776,7	33,8	262,1	517,0	27,2	439,4	8,2	128,1	73,1	394,6	2 802,3	
III	75,9	30,0	620,5	29,8	182,6	442,6	19,2	333,7	5,7	92,1	62,0	609,1	2 503,2	
IV	76,1	29,1	618,0	30,8	208,4	477,3	6,9	363,0	5,5	75,8	62,9	331,0	2 284,8	
1996 I	135,5	36,3	760,2	35,9	237,5	553,9	38,8	537,2	8,9	155,0	77,9	495,9	3 073,0	
II	114,4	43,2	823,1	40,7	:	474,3	:	461,1	9,6	:	:	430,6	:	
1995 05	34,4	13,3	264,7	11,7	82,9	157,7	9,8	157,1	2,7	40,4	24,6	144,0	943,3	
06	35,0	13,1	266,2	12,0	104,5	198,0	7,1	149,5	2,3	46,8	26,1	124,1	984,8	
07	26,3	9,9	221,2	11,4	77,1	192,8	9,0	143,7	2,3	31,6	26,8	31,9	784,0	
08	23,9	9,9	174,6	9,8	53,2	133,2	6,0	70,0	1,6	28,7	18,9	449,7	979,5	
09	25,7	10,3	224,7	8,7	52,3	116,6	4,2	120,0	1,8	31,8	16,3	127,5	739,7	
10	30,7	10,5	219,9	11,2	63,5	162,4	3,7	119,0	2,1	36,5	20,0	129,3	808,9	
11	28,6	10,2	212,4	10,6	66,3	172,8	2,2	149,0	2,0	30,0	20,3	128,2	832,8	
12	16,7	8,3	185,7	8,9	78,6	142,1	1,0	95,0	1,4	9,3	22,6	73,5	643,2	
1996 01	43,7	9,3	232,6	13,8	59,8	184,5	12,8	206,2	2,0	68,1	23,8	177,5	1 034,1	
02	45,3	10,6	220,6	9,9	77,1	177,4	12,6	158,0	3,2	39,9	24,3	150,8	929,6	
03	46,5	16,5	307,0	12,2	100,6	191,9	13,5	173,0	3,7	47,0	29,8	167,6	1 109,3	
04	41,0	14,8	281,0	14,5	79,0	183,2	14,3	144,0	4,1	42,2	:	150,3	:	
05	38,0	15,4	280,4	14,8	87,9	156,6	:	164,5	3,0	46,3	:	150,5	:	
06	35,4	12,9	261,7	11,4	:	134,5	:	152,6	2,5	:	:	129,8	:	
07	33,9	11,1	256,8	:	:	234,5	:	157,0	2,9	:	:	:	:	
08	21,6	:	187,0	:	:	:	:	:	:	:	:	:	:	
	<b>Saisonbereinigte Indizes</b>			<b>Seasonally adjusted index numbers</b>						<b>Indices désaisonnalisés</b>				
	(1990 = 100)													
1993	76,6	100,4	83,0	128,1	76,8	74,6	66,7	78,4	80,0	76,3	117,7	79,8	80,2	
1994	80,5	176,0	84,0	103,4	92,6	84,5	93,2	73,5	75,4	81,8	119,0	85,0	84,3	
1995	73,3	169,8	88,1	110,5	86,7	84,7	94,3	70,8	72,4	85,2	98,4	84,3	83,7	
1994 III	74,6	178,6	85,7	120,5	97,7	86,0	83,2	74,0	74,0	81,6	113,6	85,0	85,3	
IV	78,9	195,6	85,6	86,8	98,4	86,2	75,5	68,1	75,5	83,3	130,0	81,5	84,0	
1995 I	72,0	185,4	85,8	111,7	91,1	89,5	92,6	75,8	75,4	85,0	103,1	86,3	85,8	
II	72,3	168,6	86,9	114,2	94,2	93,0	100,9	65,2	67,3	88,5	99,8	83,8	84,6	
III	72,5	158,9	90,9	112,6	77,7	79,7	98,2	73,1	72,4	83,6	102,3	82,1	82,7	
IV	76,5	166,2	89,0	103,4	83,6	76,3	85,5	69,1	74,4	83,7	88,4	85,1	81,6	
1996 I	85,2	166,9	94,3	126,2	95,0	96,3	111,2	73,9	71,6	88,3	109,7	84,7	89,9	
II	83,3	175,0	94,6	137,4	:	84,6	:	70,5	79,0	:	:	89,6	:	
1995 05	79,2	176,0	90,2	129,1	91,5	85,7	105,2	69,0	67,1	88,3	101,4	86,5	85,5	
06	74,6	171,5	91,2	129,6	103,2	113,6	90,5	67,9	63,8	95,2	110,9	87,0	92,0	
07	67,6	155,8	85,4	113,9	68,0	80,5	102,8	68,7	69,9	80,5	104,8	77,5	78,9	
08	76,5	160,8	92,7	110,7	84,4	81,5	104,0	79,3	72,8	86,1	104,6	89,9	86,9	
09	73,5	160,0	94,7	113,4	80,6	77,2	87,6	71,3	74,7	84,1	97,4	78,8	82,5	
10	73,9	163,4	89,3	115,8	81,2	77,3	92,6	63,6	72,2	85,8	96,9	87,1	81,2	
11	83,6	171,2	91,3	112,3	86,7	83,3	83,0	79,9	80,1	83,9	89,8	87,1	86,6	
12	72,0	163,8	86,3	82,0	82,9	68,4	81,0	63,9	71,1	81,5	78,7	81,0	77,0	
1996 01	78,9	157,1	97,7	136,8	90,7	100,8	109,6	80,2	75,5	79,3	109,5	81,8	91,3	
02	93,7	161,7	95,3	115,0	96,4	98,7	112,4	71,4	68,4	94,8	112,2	89,7	91,5	
03	83,0	181,9	90,0	126,9	97,9	89,3	111,7	70,2	70,8	90,9	107,5	82,7	86,7	
04	82,3	175,4	94,5	129,7	91,1	89,7	126,1	67,9	90,0	85,8	:	90,9	:	
05	88,6	189,1	97,5	157,5	93,2	85,6	:	72,9	76,1	100,0	:	88,7	:	
06	78,9	160,4	91,7	125,0	:	78,5	:	70,9	70,7	:	:	89,3	:	
07	88,9	169,4	99,3	:	:	98,3	:	75,8	86,2	:	:	:	:	
08	75,6	:	96,9	:	:	:	:	:	:	:	:	:	:	

(1) Lieferungen / Deliveries / Livraisons.

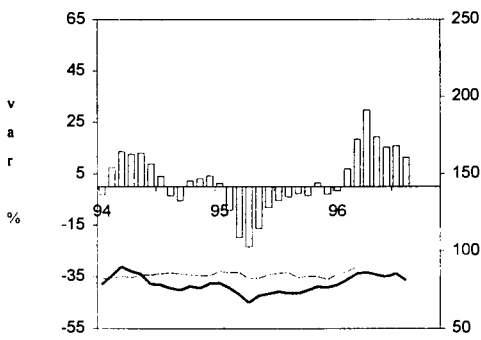
(2) Gewichteter Durchschnitt der Indizes / Weighted average of indices / Moyenne pondérée des indices.

1.7 ERSTZULASSUNGEN VON  
PRIVATFAHRZEUGEN  
UND KOMBIWAGEN

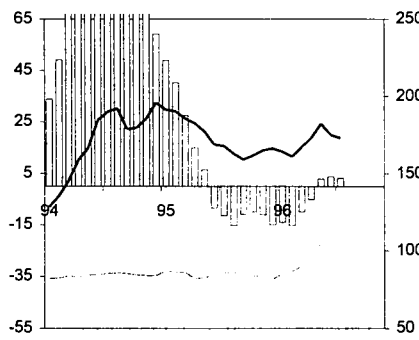
1.7 FIRST REGISTRATION OF  
PRIVATE AND COMMERCIAL CARS

1.7 PREMIERES IMMATRICULATIONS  
DE VOITURES PARTICULIERES  
ET COMMERCIALES

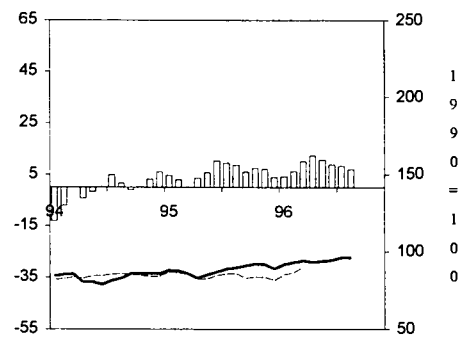
BELGIQUE - BELGIË



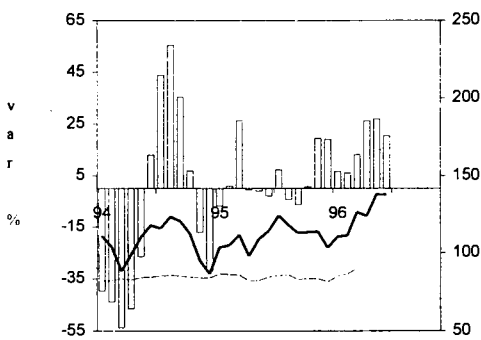
DANMARK



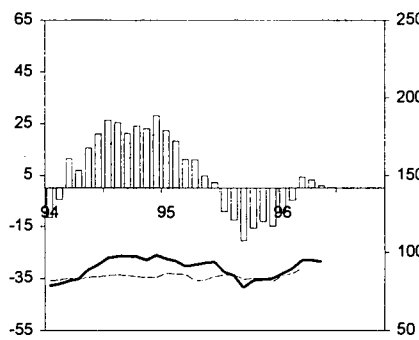
DEUTSCHLAND



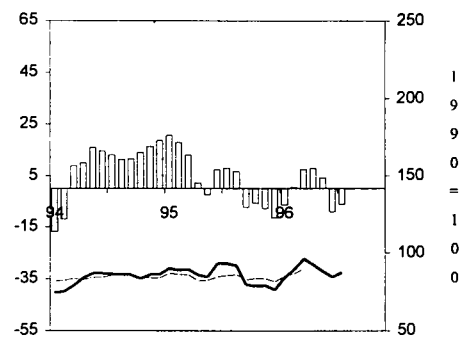
ELLADA



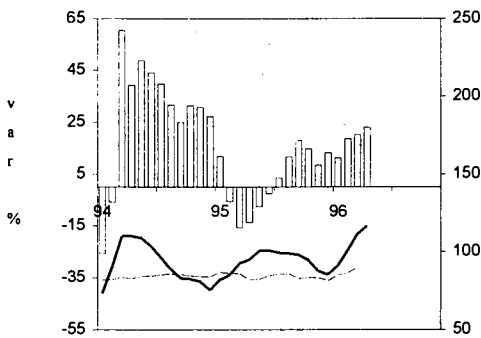
ESPAÑA



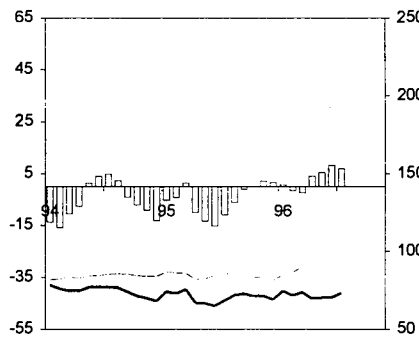
FRANCE



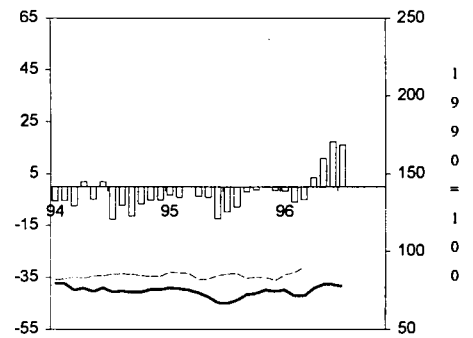
IRELAND



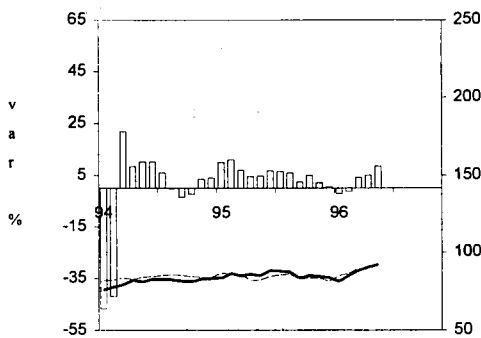
ITALIA



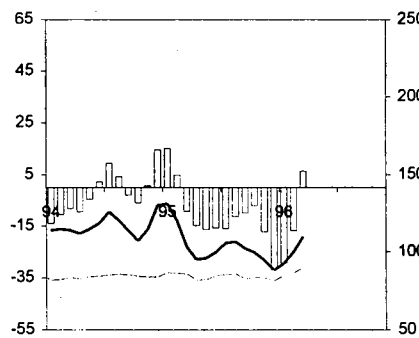
LUXEMBOURG



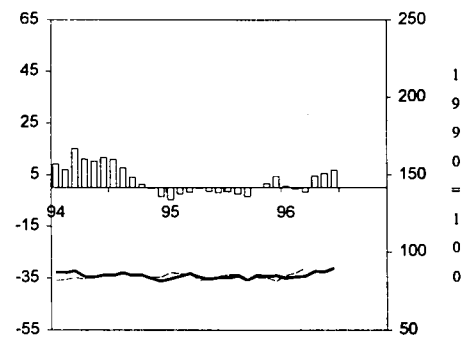
NEDERLAND



PORTUGAL



UNITED KINGDOM



□ % change over 12 months, adj., 3-MMA

--- EUR, adj., 3-MMA

— National, adj., 3-MMA

## 2. FREMDENVERKEHR

Die Übernachtungszahlen zeigten zur Mitte des Jahres 1996 sowohl in Hotels und ähnlichen Betrieben wie auch in ergänzenden Beherbergungsbetrieben eine eher stagnierende Tendenz. Die Entwicklung in den einzelnen Mitgliedstaaten variierte zudem stark.

In den ergänzenden Beherbergungsbetrieben ging die Zahl der Übernachtungen im April, Mai, Juni und Juli 1996 im Vergleich zum Vorjahr überwiegend leicht zurück. Auffällig ist die Entwicklung in Deutschland, wo im zweiten Quartal 1996 die Zahl der Übernachtungen von Inländern in ergänzenden Beherbergungsbetrieben in etwa der des Vorjahres entsprach, während die nicht-inländischen Übernachtungen sehr deutlich zurückgingen (Rückgang im April -13.2%, Mai -33.3%, Juni -32%).

Für Hotels und ähnliche Betriebe war die Entwicklung etwas erfreulicher. Der Trend in den Monaten April und Mai war dabei generell günstiger als im Juni und Juli. In Schweden war die Anzahl der Übernachtungen von Inländern im zweiten Quartal des Jahres und im Juli leicht rückläufig. Die Übernachtungen von Nicht-Inländern legten hingegen im Vergleich zum Vorjahr durchgehend zu (im Juli um 8%).

## 2. TOURISM

The middle of 1996 revealed a rather stagnating trend in the number of overnight stays both in hotels and similar establishments as well as in supplementary accommodation. Moreover, there were sharp variations in the trend in individual Member States.

There was an overall slight decline in the number of overnight stays in supplementary accommodation in April, May, June and July 1996 compared with the corresponding period in the previous year. The trend in Germany was particularly remarkable: whereas the number of overnight stays by residents in supplementary accommodation in the second quarter of 1996 was roughly the same as in the second quarter of 1995, the number of overnight stays by residents fell very markedly (declines in April, May and June of 13.2%, 33.3% and 32% respectively).

Hotels and similar establishments saw a somewhat more welcome trend, with April and May generally more favourable than June and July. In Sweden there was a slight fall in the number of overnight stays by residents in the second quarter of the year and in July, whereas the number of overnight stays by non-residents continued to rise compared with the previous year (up 8% in July).

## 2. TOURISME

Au premier semestre 1996, le nombre de nuitées dans les hôtels et les établissements assimilés ainsi que dans les établissements d'hébergement complémentaire a plutôt stagné. Toutefois, la situation varie fortement d'un État membre à l'autre.


Dans les établissements d'hébergement complémentaire, le nombre des nuitées en avril, mai, juin et juillet 1996 a, de manière générale, légèrement diminué par rapport à l'année précédente. À signaler l'évolution observée en Allemagne où le nombre de nuitées de résidents dans des établissements d'hébergement complémentaire au deuxième trimestre de 1996 était à peu près égal à celui de 1995, alors que les nuitées de non-résidents accusaient une nette baisse (-13,2% en avril, -33,3% en mai et -32% en juin).

En ce qui concerne les hôtels et les établissements similaires, l'évolution a été un peu plus réjouissante. La tendance observée en avril et en mai a été globalement plus favorable qu'en juin et juillet. En Suède, le nombre de nuitées de résidents a légèrement diminué au deuxième trimestre et en juillet. En revanche, les nuitées de non-résidents n'ont cessé d'augmenter par rapport à l'année précédente (8% en juillet).

2.1 GÄSTE IN DEN HOTELS  
UND ÄHNLICHEN BETRIEBEN

2.1 GUEST FLOWS IN HOTELS AND  
SIMILAR ESTABLISHMENTS

2.1 MOUVEMENTS DES CLIENTS  
DANS LES HOTELS ET  
ETABLISSEMENTS ASSIMILES

Übernachtungen (1000)	Nights (1000)											Nuitées (1000)									
	B	DK	D (1)	GR	E	F	IRL	I	L	NL	A	P	FIN	S	UK						
	<b>Inländer</b>											<b>Residents in the country</b>					<b>Résidents dans le pays</b>				
1993	2 559	5 640	142 129	12 058	54 880	90 159	:	122 271	120	7 641	15 953	7 201	7 984	11 890	64 000	:					
1994	2 779	6 037	141 002	12 234	56 766	89 501	:	124 941	88	7 914	16 090	6 975	7 972	13 897	65 000	:					
1995	3 026	6 271	145 158	12 524	58 281	90 348	:	124 358	82	8 684	16 303	7 135	8 466	14 773	:	:					
1994 II	719	1 608	38 665	3 081	14 224	23 339	:	27 238	23	2 261	3 628	1 679	1 984	3 600	17 000	:					
III	1 043	1 874	46 510	4 921	21 745	30 252	:	60 761	24	2 668	5 639	2 707	2 282	4 176	29 000	:					
IV	614	1 389	30 681	2 141	10 919	18 072	:	16 567	19	1 736	2 493	1 321	1 765	3 214	12 000	:					
1995 I	477	1 248	25 944	2 036	10 222	18 217	:	20 227	19	1 413	4 358	1 199	1 998	3 290	:	:					
II	737	1 646	40 027	3 033	15 003	24 172	:	26 557	21	2 418	3 748	1 770	2 150	3 831	:	:					
III	1 176	1 966	47 601	5 230	21 706	30 045	:	60 382	23	2 963	5 640	2 755	2 484	4 392	:	:					
IV	636	1 411	31 586	2 225	11 350	17 914	:	17 192	19	1 890	2 557	1 411	1 834	3 260	:	:					
1996 I	:	1 346	25 677	2 075	10 054	:	:	20 843	:	1 635	4 277	1 270	2 089	3 382	:	:					
1995 04	267	489	11 089	1 163	5 527	7 463	:	7 412	7	658	1 010	663	710	1 166	:	:					
05	233	584	14 296	827	4 402	7 953	:	6 877	7	826	1 228	527	632	1 396	:	:					
06	237	573	14 642	1 043	5 074	8 756	:	12 268	7	934	1 510	580	808	1 269	:	:					
07	458	744	15 160	1 649	6 655	9 760	:	20 210	8	953	1 922	804	968	1 649	:	:					
08	460	597	15 755	2 281	8 746	11 453	:	27 535	8	1 054	2 223	1 212	777	1 453	:	:					
09	258	625	16 686	1 300	6 305	8 832	:	12 637	7	956	1 495	739	739	1 290	:	:					
10	230	584	14 167	826	4 638	7 194	:	6 461	7	780	1 033	492	676	1 224	:	:					
11	195	520	8 818	675	3 529	5 611	:	4 892	6	580	705	423	656	1 231	:	:					
12	211	307	8 601	724	3 183	5 109	:	5 839	6	530	819	496	502	805	:	:					
1996 01	:	360	7 658	658	2 667	:	:	6 688	:	462	1 213	351	530	926	:	:					
02	:	446	8 629	679	3 290	:	:	6 793	:	502	1 730	421	724	1 124	:	:					
03	:	540	9 390	738	4 097	:	:	7 362	:	671	1 334	498	835	1 332	:	:					
04	:	530	10 793	1 081	5 362	:	:	:	:	:	972	663	718	1 131	:	:					
05	:	:	14 344	887	:	:	:	:	:	:	1 185	542	636	1 308	:	:					
06	:	:	14 385	:	:	:	:	:	:	:	1 484	:	840	1 286	:	:					
07	:	:	:	:	:	:	:	:	:	:	1 910	:	909	1 557	:	:					
	<b>Nicht-Inländer</b>											<b>Non-residents in the country</b>					<b>Non-résidents dans le pays</b>				
1993	6 750	5 882	26 029	36 475	82 873	55 454	:	64 576	1 065	7 973	61 997	15 965	2 589	2 985	:	:					
1994	7 128	5 901	26 364	40 657	97 723	57 142	:	76 172	1 016	8 736	59 127	18 178	2 934	3 319	:	:					
1995	7 563	5 881	27 149	38 772	101 182	54 338	:	85 415	1 049	9 528	56 199	19 789	2 926	3 694	:	:					
1994 II	2 057	1 664	6 827	13 008	27 862	16 013	:	22 849	283	2 767	10 485	5 131	811	939	:	:					
III	1 964	2 766	8 746	21 767	40 129	22 207	:	30 398	339	2 821	21 518	6 711	1 190	1 381	:	:					
IV	1 782	850	5 783	4 630	16 774	10 182	:	11 714	221	1 684	7 585	3 435	497	549	:	:					
1995 I	1 422	664	5 320	1 085	14 038	8 502	:	11 568	170	1 564	18 052	3 194	507	528	:	:					
II	2 095	1 662	7 258	13 059	30 368	16 630	:	27 203	297	3 042	10 746	5 994	778	1 007	:	:					
III	2 216	2 662	8 599	20 436	39 696	20 444	:	33 153	345	3 092	19 883	6 950	1 120	1 526	:	:					
IV	1 830	893	5 972	4 192	17 080	8 762	:	13 491	237	1 830	7 518	3 651	521	633	:	:					
1996 I	:	672	5 298	1 110	14 967	:	:	14 242	:	1 733	17 982	3 396	537	623	:	:					
1995 04	710	423	2 070	2 156	6 851	5 006	:	7 715	87	1 130	3 152	1 754	143	209	:	:					
05	706	528	2 690	4 898	11 140	5 388	:	8 292	104	1 002	2 882	2 098	207	308	:	:					
06	679	711	2 498	6 005	12 377	6 236	:	11 196	106	910	4 712	2 142	428	490	:	:					
07	701	1 236	2 838	6 869	13 833	7 160	:	11 506	126	1 048	7 034	2 308	500	658	:	:					
08	768	947	2 887	7 250	13 524	7 254	:	10 284	118	1 135	7 691	2 454	408	547	:	:					
09	747	479	2 874	6 317	12 339	6 030	:	11 363	101	909	5 158	2 188	212	321	:	:					
10	740	417	2 597	3 495	8 919	4 383	:	7 819	107	770	2 667	1 734	168	257	:	:					
11	583	250	1 826	406	4 247	2 328	:	2 939	74	590	1 039	1 085	170	214	:	:					
12	507	226	1 549	291	3 914	2 051	:	2 733	56	470	3 812	832	183	162	:	:					
1996 01	:	184	1 535	267	4 228	:	:	3 528	:	479	5 889	870	169	183	:	:					
02	:	206	1 771	304	4 871	:	:	4 504	:	521	6 510	1 071	166	202	:	:					
03	:	282	1 992	539	5 868	:	:	6 210	:	733	5 583	1 455	202	238	:	:					
04	:	402	2 050	1 865	6 680	:	:	:	:	:	2 777	1 686	151	214	:	:					
05	:	:	2 521	4 509	:	:	:	:	:	:	3 007	1 934	216	311	:	:					
06	:	:	2 552	:	:	:	:	:	:	:	4 296	:	371	513	:	:					
07	:	:	:	:	:	:	:	:	:	:	6 872	:	425	715	:	:					

(1) Ab 1992, entsprechen die Daten der BRD dem Gebietsstand ab dem 3.10.90 / From 1992, data corresponds to the RFG as constituted from 3.10.90 /

A partir de 1992, les données de la RFA correspondent à la situation territoriale depuis le 3.10.90.

Angaben der einzelnen Mitgliedstaaten miteinander nicht vergleichbar auf Grund verschiedener Erhebungsmethoden / Data not comparable between Member States due to different survey methodologies / Données non comparables entre Etats membres en raison de méthodologies d'enquête différentes.

Übernachtungen (1000)		Nights (1000)														Nuitées (1000)			
eurostat		B	DK	D (*)	GR	E	F	IRL	I	L	NL	A	P	FIN	S	UK			
		Residents in the country														Résidents dans le pays			
1993	Inländer	9 695	8 191	134 251	477	13 634	:	:	45 912	265	31 352	8 352	6 257	1 753	3 501	305 000			
1994		9 866	8 267	137 246	546	13 800	:	:	48 806	244	30 269	8 199	6 261	2 120	3 900	328 000			
1995		9 536	8 490	142 789	532	:	:	51 698	201	33 303	8 150	6 073	2 167	3 877	:				
1994	II	2 396	2 644	37 523	39	2 532	:	:	7 157	92	8 197	1 870	1 023	696	1 002	88 000			
	III	4 959	5 187	52 267	506	9 294	61 944	:	36 443	69	15 626	3 379	4 387	1 227	1 299	145 000			
	IV	1 535	252	24 743	1	1 088	:	:	2 507	27	3 680	1 026	456	89	438	59 000			
1995	I	1 190	191	23 333	0	:	:	:	2 753	29	3 020	1 942	351	171	1 121	:			
	II	2 053	2 653	39 355	32	:	:	:	7 304	79	8 679	1 874	986	705	1 027	:			
	III	4 944	5 417	54 164	499	:	59 453	:	38 804	68	17 574	3 275	4 253	1 198	1 327	:			
	IV	1 349	229	25 937	1	:	:	:	2 837	25	4 030	1 059	483	93	402	:			
1996	I	:	169	23 949	0	:	:	:	2 832	:	3 077	1 830	333	163	1 200	:			
1995	04	847	508	11 087	1	:	:	:	1 382	18	1 559	497	263	98	438	:			
	05	623	863	13 029	3	:	1 953	:	1 469	30	3 549	609	265	68	225	:			
	06	583	1 282	15 239	28	:	3 270	:	4 453	31	3 571	768	458	539	364	:			
	07	2 325	3 573	21 352	208	:	25 177	:	13 466	32	7 153	1 335	1 391	856	743	:			
	08	2 015	1 395	19 421	269	:	31 730	:	21 697	22	7 939	1 336	2 197	275	395	:			
	09	604	449	13 391	22	:	2 546	:	3 641	14	2 482	604	665	67	189	:			
	10	515	188	12 003	1	:	:	:	872	11	1 950	438	236	29	96	:			
	11	482	29	7 311	0	:	:	:	767	8	1 130	324	150	26	108	:			
	12	352	12	6 623	0	:	:	:	1 198	6	950	297	97	38	198	:			
1996	01	:	13	7 092	0	:	:	:	958	:	858	538	75	26	255	:			
	02	:	22	7 765	0	:	:	:	937	:	999	636	127	58	475	:			
	03	:	134	9 092	0	:	:	:	937	:	1 220	656	131	79	470	:			
	04	:	464	10 957	1	:	:	:	:	:	436	279	96	408	:				
	05	:	:	13 503	3	:	:	:	:	:	574	287	65	244	:				
	06	:	:	14 909	:	:	:	:	:	:	754	:	431	340	:				
	07	:	:	:	:	:	:	:	:	:	1 251	:	611	717	:				
	Nicht-Inländer	Non-residents in the country														Non-résidents dans le pays			
1993		4 930	4 572	8 663	634	5 259	:	:	20 857	1 470	9 205	8 538	1 866	341	735	:			
1994		4 866	4 662	8 373	768	6 364	:	:	24 832	1 318	9 260	8 153	1 679	445	856	:			
1995		5 258	4 889	11 568	791	:	:	:	29 229	1 305	10 238	7 642	1 789	366	1 015	:			
1994	II	1 252	1 000	1 768	96	881	:	:	5 850	298	2 745	1 247	237	89	152	:			
	III	2 169	3 518	4 582	660	4 659	32 366	:	17 203	915	4 578	4 615	1 207	342	423	:			
	IV	754	88	956	10	431	:	:	953	57	1 090	632	116	10	91	:			
1995	I	759	54	1 094	1	:	:	:	731	25	832	1 485	135	14	237	:			
	II	1 189	1 052	2 386	99	:	:	:	7 433	312	3 198	1 252	261	75	178	:			
	III	2 486	3 663	7 009	683	:	27 959	:	19 855	904	5 028	4 234	1 266	262	493	:			
	IV	824	120	1 079	8	:	:	:	1 210	64	1 180	671	127	15	107	:			
1996	I	:	59	1 053	0	:	:	:	935	:	730	1 603	118	17	232	:			
1995	04	395	179	463	7	:	:	:	1 039	57	1 138	357	88	5	48	:			
	05	375	295	829	30	:	1 408	:	1 586	124	808	285	73	11	38	:			
	06	419	578	1 094	62	:	3 842	:	4 808	131	1 252	610	100	59	92	:			
	07	1 091	2 098	3 234	338	:	13 962	:	8 014	506	2 035	1 951	447	158	284	:			
	08	1 047	1 371	3 145	282	:	11 987	:	8 183	345	2 211	1 843	662	92	164	:			
	09	348	194	630	63	:	2 010	:	3 658	53	782	440	157	12	45	:			
	10	429	103	502	8	:	:	:	784	40	740	248	51	5	36	:			
	11	209	11	283	0	:	:	:	209	12	220	82	39	4	34	:			
	12	186	6	294	0	:	:	:	217	12	220	341	37	6	37	:			
1996	01	:	6	261	0	:	:	:	213	:	158	538	29	4	78	:			
	02	:	9	414	0	:	:	:	287	:	231	594	39	4	97	:			
	03	:	44	378	0	:	:	:	435	:	341	471	50	9	57	:			
	04	:	170	402	5	:	:	:	:	:	312	69	6	40	:				
	05	:	:	556	31	:	:	:	:	:	302	69	12	39	:				
	06	:	:	744	:	:	:	:	:	:	528	:	54	83	:				
	07	:	:	:	:	:	:	:	:	:	1 840	:	125	242	:				

(1) Ab 1992, entsprechen die Daten der BRD dem Gebietsstand ab dem 3.10.90 / From 1992, data corresponds to the RFG as constituted from 3.10.90 /


A partir de 1992, les données de la RFA correspondent à la situation territoriale depuis le 3.10.90.



2.3 ZAHLUNGSBILANZEN  
REISEVERKEHR

2.3 BALANCE OF PAYMENTS  
TRAVEL  
Mio ECU

2.3 BALANCE DES PAIEMENTS  
VOYAGES

	UEBL	DK	D	GR	E	F	IRL	I	NL (1)	P (2)	UK	EUR (3)	
	Einnahmen			Credit									Crédit
1993	3 479	2 599	9 298	2 861	16 516	19 922	1 701	18 840	4 006	3 458	12 044	94 724	
1994	4 337	2 676	9 257	3 228	18 005	20 428	1 883	20 001	4 006	3 228	12 736	99 784	
1995	4 370	2 814	9 795	3 104	19 265	20 742	2 059	20 934	4 423	3 367	14 553	105 424	
1994 III	1 404	1 003	2 792	1 460	6 271	6 672	755	6 171	1 135	1 164	4 671	33 497	
IV	1 120	529	2 361	675	4 093	4 520	378	4 897	868	760	2 727	22 928	
1995 I	935	457	1 934	320	3 564	4 283	302	4 249	862	565	2 605	20 076	
II	1 014	718	2 457	917	4 653	5 512	516	5 680	1 244	783	3 409	26 902	
III	1 363	1 057	2 986	1 307	6 622	6 506	842	6 205	1 304	1 195	5 099	34 484	
IV	1 058	582	2 418	559	4 427	4 442	399	4 798	1 013	824	3 439	23 959	
1996 I	:	408	:	:	4 041	4 314	:	4 229	2 042	588	2 556	:	
II	:	:	:	:	5 252	:	:	:	1 736	756	3 786	:	
1995 04	296	170	701	165	1 282	1 628	:	1 573	:	228	1 077	7 649	
05	321	221	897	323	1 599	1 794	:	2 025	:	286	1 134	9 209	
06	397	328	859	429	1 772	2 089	:	2 082	:	268	1 198	10 043	
07	455	402	1 086	448	2 237	2 459	:	2 138	:	394	1 692	12 042	
08	518	375	1 017	462	2 451	2 188	:	2 001	:	496	1 882	12 146	
09	391	280	883	398	1 933	1 859	:	2 066	:	305	1 525	10 299	
10	448	174	911	276	1 787	1 762	:	2 022	:	305	1 251	9 512	
11	334	176	773	154	1 552	1 326	:	1 450	:	224	1 021	7 458	
12	275	232	735	128	1 087	1 354	:	1 326	:	294	1 167	6 984	
1996 01	:	121	667	:	1 380	1 432	:	1 372	:	220	808	:	
02	:	144	630	:	1 246	1 369	:	1 320	:	174	773	:	
03	:	142	:	:	1 415	1 514	:	1 537	:	194	975	:	
04	:	177	:	:	1 637	1 788	:	1 869	:	249	1 075	:	
05	:	:	:	:	1 768	1 861	:	:	:	258	1 246	:	
06	:	:	:	:	1 847	:	:	:	:	249	1 466	:	
07	:	:	:	:	:	:	:	:	:	:	:	:	
	Ausgaben			Debit									Débit
1993	5 439	2 738	32 495	857	4 021	10 919	1 036	12 005	7 614	1 618	16 345	95 087	
1994	6 508	3 020	35 119	1 543	3 466	11 620	1 346	10 165	7 843	1 431	18 620	100 681	
1995	7 033	3 275	36 735	1 014	3 440	12 491	1 554	9 510	8 787	1 649	18 889	104 377	
1994 III	1 559	791	8 527	280	741	2 832	308	2 091	1 693	339	4 595	23 756	
IV	2 355	939	12 050	243	1 087	3 815	533	3 310	2 844	425	6 810	34 411	
1995 I	1 403	653	7 353	222	867	2 568	297	2 440	1 613	342	3 799	21 557	
II	1 297	715	7 460	243	705	2 601	260	2 191	1 862	380	3 374	21 088	
III	1 718	797	9 234	255	796	2 992	364	2 974	1 965	388	4 762	26 243	
IV	2 468	1 013	12 276	276	1 055	3 996	601	2 048	3 213	488	6 743	34 177	
1996 I	1 552	750	7 766	240	883	2 902	329	1 939	1 748	394	3 744	22 247	
II	:	:	:	:	945	2 316	:	730	:	:	:	:	
1995 04	504	268	2 815	84	254	943	:	653	:	125	1 379	7 599	
05	542	215	2 897	89	255	1 030	:	751	:	140	1 526	8 178	
06	672	314	3 522	82	287	1 019	:	787	:	123	1 882	9 606	
07	910	358	4 005	78	361	1 235	:	921	:	154	1 964	11 351	
08	900	312	4 451	89	372	1 607	:	1 278	:	162	2 473	12 925	
09	658	343	3 820	110	322	1 154	:	775	:	171	2 335	10 617	
10	632	264	3 227	80	351	1 089	:	744	:	144	1 916	9 381	
11	490	226	2 252	74	274	956	:	596	:	124	1 097	6 836	
12	430	261	2 287	86	258	857	:	708	:	126	929	6 607	
1996 01	:	204	2 517	:	252	995	:	742	:	174	1 171	:	
02	:	242	2 294	:	268	897	:	582	:	123	1 124	:	
03	:	256	:	:	307	999	:	615	:	142	1 468	:	
04	:	237	:	:	315	1 153	:	730	:	146	1 570	:	
05	:	:	:	:	315	1 163	:	:	:	144	1 542	:	
06	:	:	:	:	315	:	:	:	:	141	1 958	:	
07	:	:	:	:	:	:	:	:	:	:	:	:	

(1) Monatliche Angaben vertraulich / Monthly confidential data / Données mensuelles confidentielles.

(2) Veränderte Methodologie ab 1993 / Change in methodology from 1993 onwards / Changement de méthodologie à partir de 1993


(3) Schätzung: einschließlich NL und IRL / Estimated: including NL and IRL / Estimation: y compris NL et IRL

2.4 ZAHLUNGSBILANZEN  
TRANSPORT VON REISENDEN

2.4 BALANCE OF PAYMENTS  
PASSENGER TRANSPORT

2.4 BALANCE DES PAIEMENTS  
TRANSPORT DE PASSAGERS

Mio ECU

	UEBL	DK	D	GR	E	F	IRL	I	NL (1)	P (2)	UK	EUR (3)
 eurostat	Einnahmen			Credit								Crédit
1993	933	:	4 481	84	1 004	3 009	:	1 760	1 696	544	4 823	18 334
1994	1 181	:	4 504	40	1 231	2 761	:	1 912	1 637	405	5 128	18 798
1995	880	:	4 580	35	1 538	2 680	:	1 926	:	579	5 344	:
1994 III	315	:	1 227	769	281	703	104	442	418	146	1 284	5 689
IV	287	:	1 180	1 460	387	753	134	560	445	113	1 595	6 913
1995 I	296	:	1 290	675	351	647	71	537	387	82	1 176	5 511
II	205	:	850	320	305	578	63	369	:	123	1 052	:
III	238	:	1 217	917	500	635	87	444	:	134	1 360	:
IV	242	:	1 232	1 307	455	771	144	595	:	164	1 692	:
1996 I	195	:	1 281	558	409	696	:	517	:	159	1 240	:
II	:	:	:	:	:	624	:	:	:	:	1 118	:
1995 04	76	:	383	132	172	195	:	147	:	42	:	:
05	80	:	406	94	126	208	:	146	:	56	:	:
06	82	:	427	95	202	231	:	151	:	37	:	:
07	85	:	419	165	142	261	:	207	:	54	:	:
08	83	:	394	323	179	265	:	184	:	60	:	:
09	74	:	419	429	134	245	:	205	:	50	:	:
10	77	:	400	448	129	251	:	208	:	55	:	:
11	77	:	385	462	84	228	:	166	:	55	:	:
12	41	:	496	398	66	218	:	143	:	50	:	:
1996 01	:	:	121	276	137	185	:	:	:	:	:	:
02	:	:	329	154	132	171	:	:	:	:	:	:
03	:	:	:	128	140	197	:	:	:	:	:	:
04	:	:	:	:	133	252	:	:	:	:	:	:
05	:	:	:	:	164	372	:	:	:	:	:	:
06	:	:	:	:	:	:	:	:	:	:	:	:
07	:	:	:	:	:	:	:	:	:	:	:	:
	Ausgaben			Debit								Débit
1993	747	:	4 855	85	739	3 184	:	1 891	1 357	252	4 300	17 410
1994	1 033	:	4 887	110	788	3 343	:	2 193	1 326	286	4 777	18 742
1995	692	:	4 983	132	973	3 200	:	2 614	:	325	4 404	:
1994 III	273	:	1 261	280	159	817	:	363	272	77	1 160	4 662
IV	288	:	1 391	243	276	895	:	807	371	75	1 486	5 831
1995 I	241	:	1 290	222	208	757	:	663	378	80	1 113	4 952
II	148	:	907	243	164	704	:	473	:	68	899	:
III	191	:	1 298	255	206	787	:	494	:	83	1 020	:
IV	195	:	1 468	276	309	906	:	901	:	95	1 441	:
1996 I	158	:	1 310	240	162	803	:	747	:	79	1 044	:
II	:	:	:	:	:	568	:	:	:	:	852	:
1995 04	67	:	385	79	62	240	:	145	:	29	:	:
05	60	:	412	75	70	256	:	172	:	27	:	:
06	63	:	500	89	74	291	:	176	:	27	:	:
07	73	:	488	84	95	325	:	266	:	31	:	:
08	65	:	487	89	126	307	:	347	:	32	:	:
09	56	:	494	82	88	273	:	288	:	33	:	:
10	60	:	487	77	96	279	:	241	:	29	:	:
11	62	:	380	89	98	275	:	257	:	23	:	:
12	36	:	443	110	100	250	:	249	:	27	:	:
1996 01	:	:	232	80	51	261	:	:	:	:	:	:
02	:	:	296	74	58	233	:	:	:	:	:	:
03	:	:	:	86	53	262	:	:	:	:	:	:
04	:	:	:	:	7	282	:	:	:	:	:	:
05	:	:	:	:	77	286	:	:	:	:	:	:
06	:	:	:	:	:	:	:	:	:	:	:	:
07	:	:	:	:	:	:	:	:	:	:	:	:

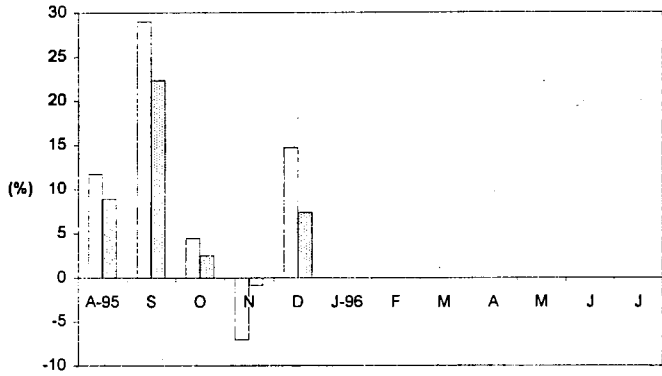
(1) Monatliche Angaben vertraulich / Monthly confidential data / Données mensuelles confidentielles.

(2) Veränderte Methodologie ab 1993 / Change in methodology from 1993 onwards / Changement de méthodologie à partir de 1993

(3) Schätzung: einschließlich NL und UK; DK und IRL nicht eingeschlossen / Estimated: including NL and UK; DK and IRL not included / Estimation: y compris NL et UK; DK et IRL non compris.

**ÜBERNACHTUNGEN IN DEN HOTELS  
UND ÄHNLICHEN BETRIEBEN**  
(Veränderungen über 12 Monate)

BELGIQUE - BELGIË

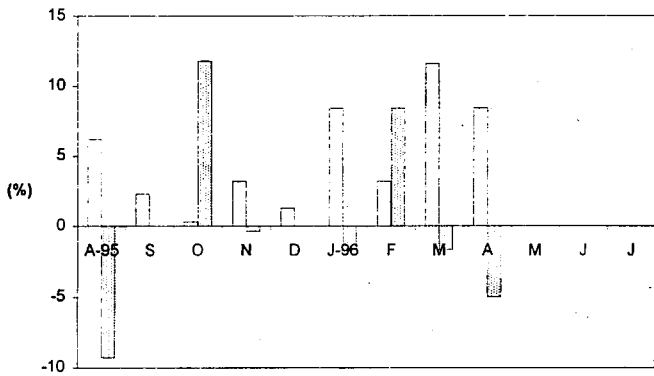


**ZAHLUNGSBILANZEN  
REISEVERKEHR**

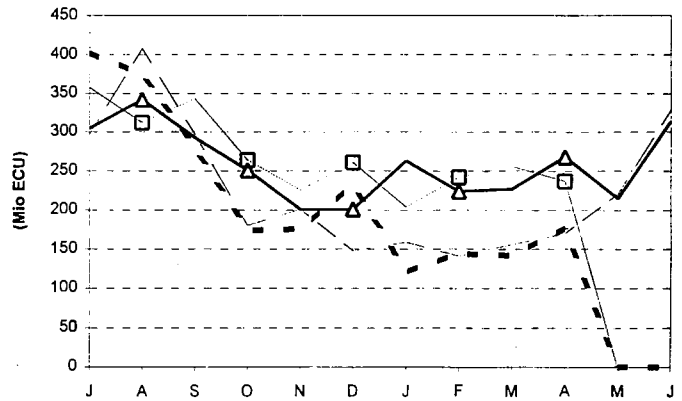
UEBL



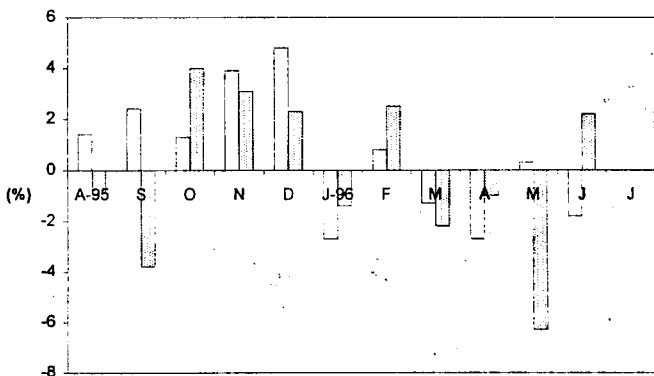
DANMARK



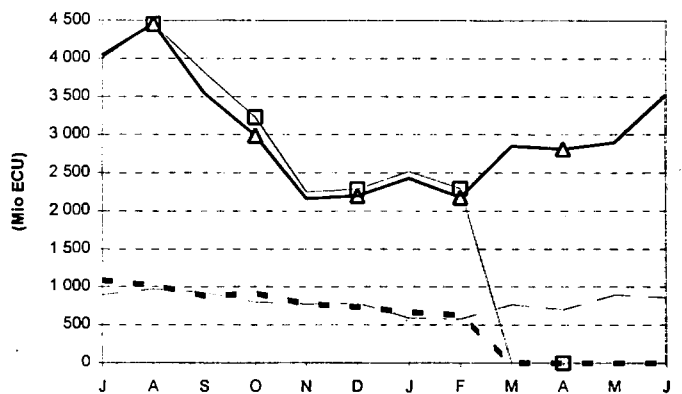
DANMARK



DEUTSCHLAND



DEUTSCHLAND

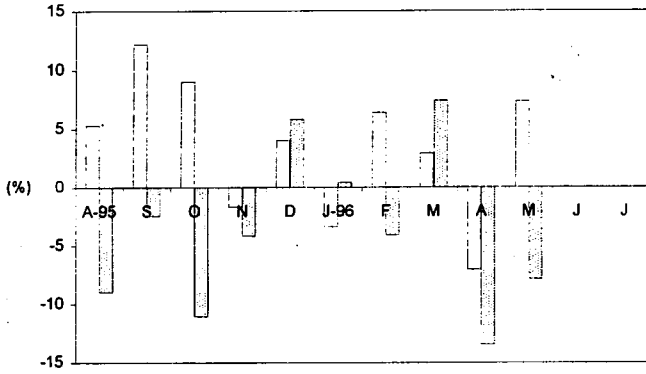


□ Inländer □ Nicht-Inländer

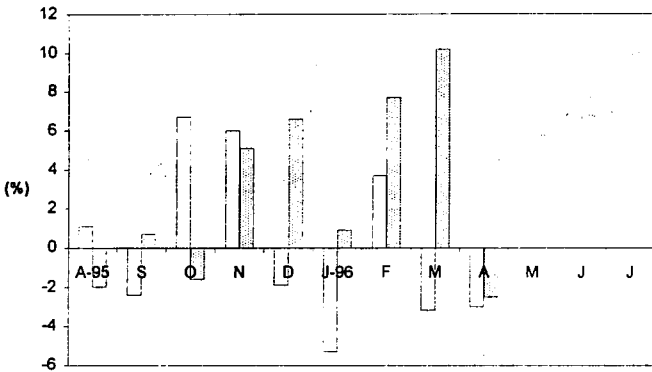
— Credit (Jul94-Jun95) — Credit (Jul95-Jun96)  
—△— Debit (Jul94-Jun95) —□— Debit (Jul95-Jun96)

**NIGHTS IN HOTELS AND SIMILAR ESTABLISHMENTS**  
(Change over 12 months)

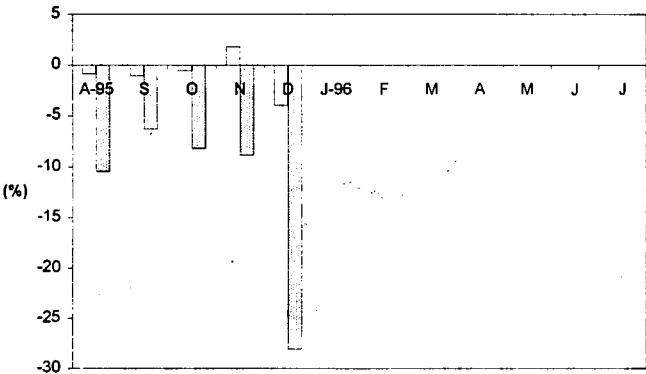
ELLADA



ESPAÑA



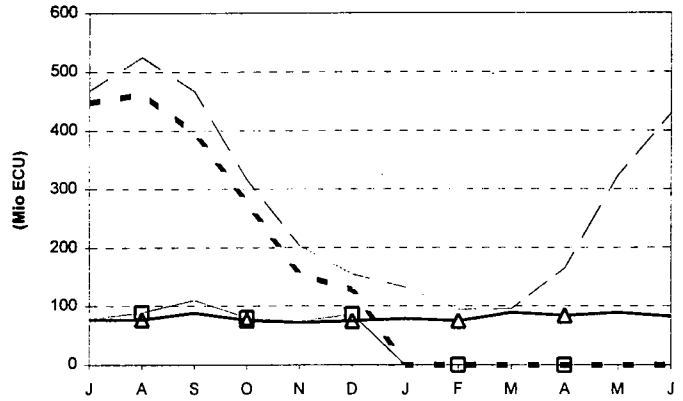
FRANCE



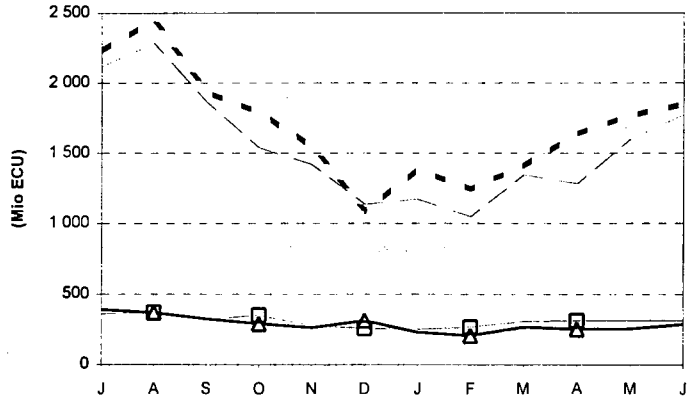
□ Residents   □ Non-residents

**BALANCE OF PAYMENTS TRAVEL**

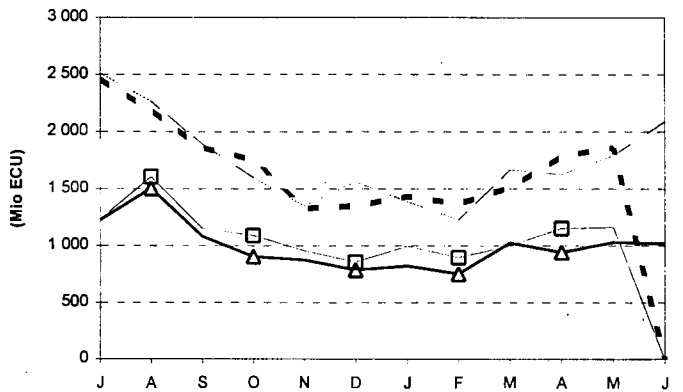
ELLADA



ESPAÑA



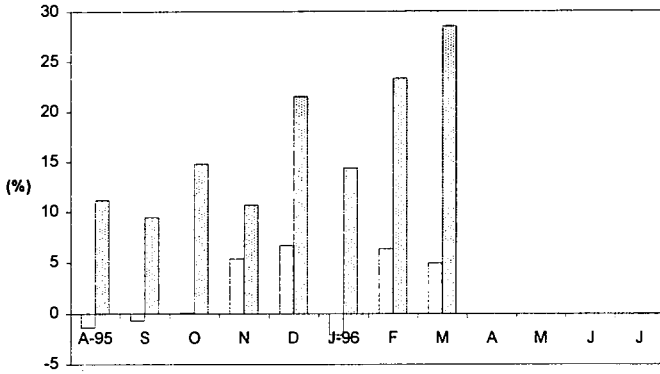
FRANCE



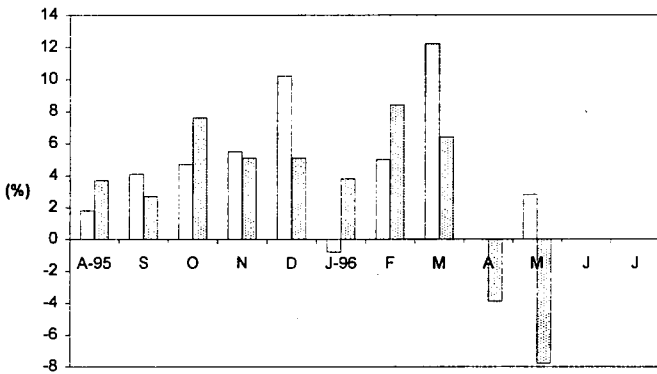
— Credit (Jul94-Jun95)   — Debit (Jul94-Jun95)  
 - - Credit (Jul95-Jun96)   - - Debit (Jul95-Jun96)

NUITÉES DANS LES HOTELS ET  
ETABLISSEMENTS ASSIMILES  
(Variation sur 12 mois)

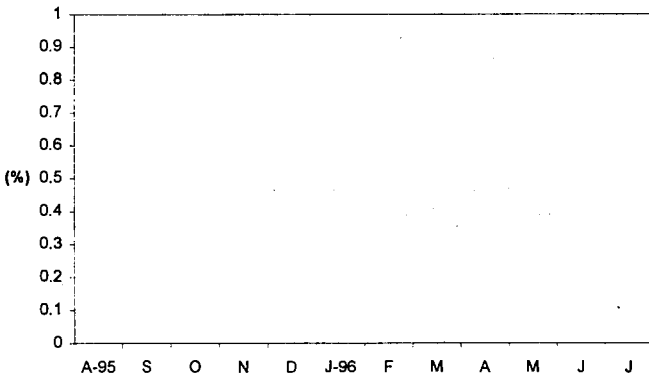
ITALIA



PORTUGAL



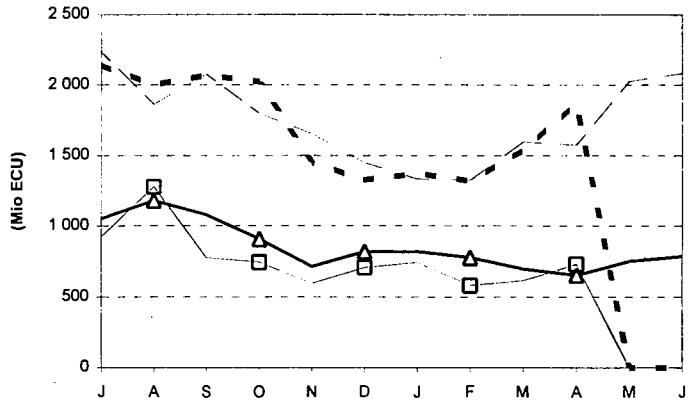
UNITED KINGDOM



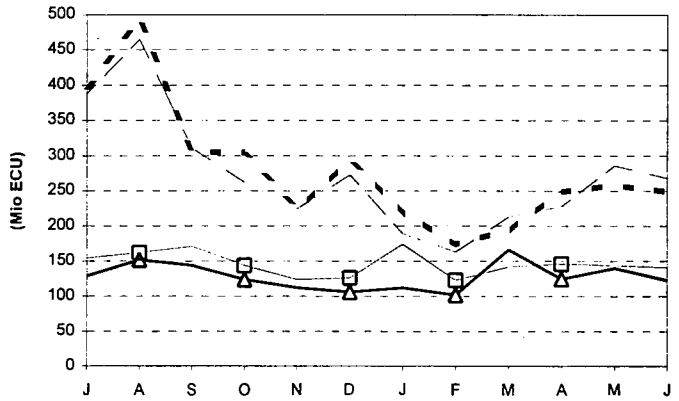
□ Résidents   □ Non-résidents

BALANCE DES PAIEMENTS  
VOYAGES

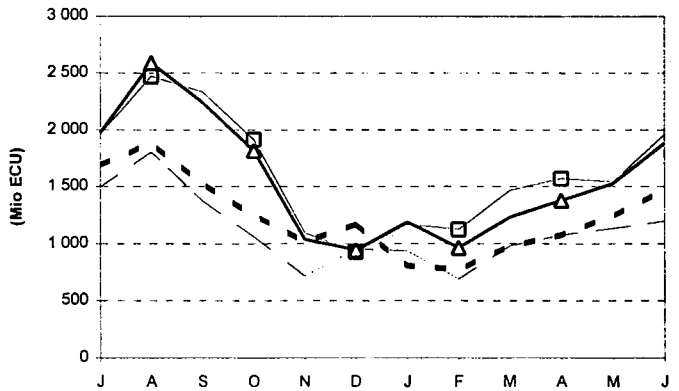
ITALIA



PORTUGAL



UNITED KINGDOM



--- Credit (Jul94-Jun95)   --- Credit (Jul95-Jun96)  
 —▲— Debit (Jul94-Jun95)   —□— Debit (Jul95-Jun96)

11/11/11  
12/12/12  
13/13/13

BELGIQUE/BELGIE

**Moniteur belge/Belgisch Staatsblad**  
Rue de Louvain 40-42/  
Leuvenseweg 40-42  
B-1000 Bruxelles/Brussel  
Tél. (32-2) 552 22 11  
Fax (32-2) 511 01 84

**Jean De Lannoy**  
Avenue du Roi 202/  
Koningslaan 202  
B-1060 Bruxelles/Brussel  
Tél. (32-2) 538 51 69  
Fax (32-2) 538 08 41  
e-mail: jean.de.lannoy@infooboard.be

**Librairie européenne/  
Europese Boekhandel**  
Rue de la Loi 244/  
Wetstraat 244  
B-1040 Bruxelles/Brussel  
Tél. (32-2) 295 26 39  
Fax (32-2) 735 08 60

DANMARK

**J. H. Schultz Information A/S**  
Herstedvang 10-12  
DK-2620 Albertslund  
Tlf. (45) 43 63 23 00  
Fax (45) 43 63 19 69  
e-mail: schultz@schultz.dk

DEUTSCHLAND

**Bundesanzeiger Verlag**  
Breite Straße 78-80  
Postfach 10 05 34  
D-50667 Köln  
Tel. (49-221) 20 29-0  
Fax (49-221) 20 29 278

GREECE/ELLADA

**G.C. Eleftheroudakis SA**  
International Bookstore  
Panepistimiou 17  
GR-105 64 Athens  
Tel. (30-1) 331 41 82  
Fax (30-1) 323 98 21

ESPAÑA

**Mundi Prensa Libros, SA**  
Castelló, 37  
E-28001 Madrid  
Tel. (34-1) 431 33 99/431 32 22/435 36 37  
Fax (34-1) 575 39 98  
e-mail: mundiprensa@tsai.es

**Boletín Oficial del Estado**  
Trafalgar 27-29  
E-28010 Madrid  
Tel. (34-1) 538 22 95/538 22 97  
Fax (34-1) 538 22 67

Sucursal:

**Mundi Prensa Barcelona**  
Consell de Cent, 391  
E-08009 Barcelona  
Tel. (34-3) 488 34 92  
Fax (34-3) 487 76 59

**Libreria de la Generalitat de Catalunya**  
Rambla dels Estudis, 118  
Palau Moja  
E-08002 Barcelona  
Tel. (34-3) 302 68 35/302 64 62  
Fax (34-3) 302 12 99

FRANCE

**Journal officiel**  
Service des publications des CE  
26, rue Desaix  
F-75727 Paris Cedex 15  
Tél. (33-1) 40 58 77 01/31  
Fax (33-1) 40 58 77 00

IRELAND

**Government Supplies Agency**  
Publications Section  
4-5 Harcourt Road  
Dublin 2  
Tel. (353-1) 661 31 11  
Fax (353-1) 475 27 60

ITALIA

**Licosa SpA**  
Via Duca di Calabria 1/1  
Casella postale 552  
I-50125 Firenze  
Tel. (39-55) 64 54 15  
Fax (39-55) 64 12 57  
e-mail: licosa@ftbccc.it

GRAND-DUCHÉ DE LUXEMBOURG

**Messageries du livre Sàrl**  
5, rue Raiffeisen  
L-2411 Luxembourg  
Tél. (352) 40 10 20  
Fax (352) 490 661  
e-mail: mdl@pt.lu

**Abonnements:**  
**Messageries Paul Kraus**  
11, rue Christophe Plantin  
L-2339 Luxembourg  
Tél. (352) 499 88 88  
Fax (352) 499 888 444  
e-mail: mpk@pt.lu

NEDERLAND

**SDU Uitgeverijen**  
Externe Fondsen  
Christoffel Plantijnstraat 2  
Postbus 20014  
2500 EA 's-Gravenhage  
Tel. (31-70) 378 98 80  
Fax (31-70) 378 97 83

ÖSTERREICH

**Manz'sche Verlags-  
und Universitätsbuchhandlung GmbH**  
Siebenbrunnengasse 21  
Postfach 1  
A-1050 Wien  
Tel. (43-1) 53 161 (334 oder 340)  
Fax (43-1) 53 161 (339)  
e-mail: auslieferung@manz.co.at

PORTUGAL

**Imprensa Nacional-Casa da Moeda, EP**  
Rua Marquês de Sá da Bandeira, 16 A  
P-1050 Lisboa Codex  
Tel. (351-1) 353 03 99  
Fax (351-1) 353 02 94/384 01 32

**Distribuidora de Livros**  
Bertrand Ld.<sup>ª</sup>  
Grupo Bertrand, SA  
Rua das Terras dos Vales, 4-A  
Apartado 60037  
P-2700 Amadora Codex  
Tel. (351-1) 495 90 50/495 87 87  
Fax (351-1) 496 02 55

SUOMI/FINLAND

**Akateeminen Kirjakauppa /  
Akademiska Bokhandeln**  
Pohjoisesplanadi 39/  
Norra esplanaden 39  
PL/PB 128  
FIN-00101 Helsinki/Helsingfors  
Tel. (358) 121 41  
Fax (358) 121 44 35  
e-mail: akatilaus@stockmann.mailnet.fi

SVERIGE

**BTJ AB**  
Traktorvägen 11  
PO Box 200  
S-221 00 LUND  
Tel. (46) 18 00 00  
Fax (46) 18 01 25

UNITED KINGDOM

**HMSO Books (Agency Section)**  
HMSO Publications Centre  
51, Nine Elms Lane  
London SW8 5DR  
Tel. (44-171) 873 9090  
Fax (44-171) 873 8463

ICELAND

**Bókabud Larusar Blöndal**  
Skólavörðustíg, 2  
IS-101 Reykjavík  
Tel. (354) 55 15 650  
Fax (354) 55 25 560

NORGE

**NIC Info A/S**  
Bertrand Narvesens vei 2  
Boks 6512 Etterstad  
N-0606 Oslo  
Tel. (47-22) 57 33 34  
Fax (47-22) 68 19 01

SCHWEIZ/SUISSE/SVIZZERA

**OSEC**  
Stampfenbachstraße 85  
CH-8035 Zürich  
Tel. (41-1) 365 54 54  
Fax (41-1) 365 54 11  
e-mail: urs.leimbacher@ecs.osec.inet.ch

BÁLGARIJA

**Europress Klassica Bk Ltd**  
76, Gurko Street  
BG-1463 Sofia  
Tel. (359-2) 81 64 73  
Fax (359-2) 81 64 73

ČESKÁ REPUBLIKA

**NIS ČR - prodejna**  
Konviktská 5  
CZ-113 57 Praha 1  
Tel. (42-2) 24 22 94 33/24 23 09 07  
Fax (42-2) 24 22 94 33  
e-mail: nkposp@dec.nis.cz

HRVATSKA

**Mediatrade Ltd**  
Pavla Hatza 1  
HR-4100 Zagreb  
Tel. (38-1) 43 03 92  
Fax (38-1) 44 40 59

MAGYARORSZÁG

**Euro info Service**  
Európa Ház  
Margitsziget  
H-1138 Budapest  
Tel. (36-1) 11 16 06/11 16 216  
Fax (36-1) 302 50 35

POLSKA

**Business Foundation**  
ul. Krucza 38/42  
PL-00-512 Warszawa  
Tél. (48-22) 621 99 93/628 28 82  
Fax (48-22) 621 97 61- Free line (0-39) 12 00 77

ROMÂNIA

**Euromedia**  
Str. G-ral Berthelot Nr 41  
RO-70749 Bucuresti  
Tél. (41) 210 44 01/614 06 64  
Fax (41) 210 44 01

RUSSIA

**CEEC**  
9.60-letiya Oktyabrya Av.  
117312 Moscow  
Tel. (095) 135 52 27  
Fax (095) 135 52 27

SLOVAKIA

**Slovenska Technicka Kniznica**  
Námestie slobody 19  
SLO-81223 Bratislava 1  
Tel. (42-7) 53 18 364  
Fax (42-7) 53 18 364  
e-mail: europ@tbb1.sitk.stuba.sk

MALTA

**Miller Distributors Ltd**  
Malta International Airport  
PO Box 25  
LQA 05 Malta  
Tel. (356) 66 44 88  
Fax (356) 67 67 99

TÜRKIYE

**Dünya Infotel A.S.**  
İstiklal Caddesi No 469  
TR-80050 Tünel-Istanbul  
Tel. (90-212) 251 91 96 / 427 02 10  
Fax (90-212) 251 91 97

ISRAEL

**R.O.Y. International**  
17, Shimon Hatarssi Street  
PO Box 13056  
61130 Tel Aviv  
Tel. (972-3) 546 14 23  
Fax (972-3) 546 14 42  
e-mail: royil@netvision.net.il

Sub-agent for the Palestinian Authority:

**Index Information Services**

PO Box 19502  
Jerusalem  
Tel. (972-2) 27 16 34  
Fax (972-2) 27 12 19

EGYPT

**The Middle East Observer**

41, Sherif Street  
Cairo  
Tel. (20-2) 39 26 919  
Fax (20-2) 39 39 732

UNITED STATES OF AMERICA

**Unipub**

4611-F Assembly Drive  
MD20706 Lanham  
Tel. (800) 274-4888 (toll free telephone)  
Fax (800) 865-3450 (toll free fax)

CANADA

Uniquement abonnements/  
Subscriptions only:

**Renouf Publishing Co. Ltd**

1294 Algoma Road  
K1B 3W8 Ottawa, Ontario  
Tel. (1-613) 741 73 33  
Fax (1-613) 741 54 39  
e-mail: renouf@fox.nstn.ca  
For monographs see: Unipub

AUSTRALIA

**Hunter Publications**

PO Box 404  
3167 Abbotsford, Victoria  
Tel. (3) 9417 53 61  
Fax (3) 9419 71 54

JAPAN

**PSI-Japan**

Kyoku Dome, Tokyo Kojimachi P.O.  
Tokyo 102  
Tel. (81-3) 3234 69 21  
Fax (81-3) 3234 69 15  
e-mail: psijapan@gol.com  
URL: www.psi-japan.com

SOUTH AND EAST ASIA

**Legal Library Services Limited**

Orchard  
PO Box 0523  
912318 Singapore  
Tel. (65) 243 24 98  
Fax (65) 243 24 79  
e-mail: elaine@leg-liby.demon.co.uk

SOUTH AFRICA

**Safto**

5th Floor Export House,  
CNR Maude & West Streets  
PO Box 782 706  
2146 Sandton  
Tel. (27-11) 883 37 37  
Fax (27-11) 883 65 69

ANDERE LÄNDER  
OTHER COUNTRIES  
AUTRES PAYS

**Bitte wenden Sie sich an ein Büro Ihrer  
Wahl  
Please, address yourself to the sales  
office of your choice  
Veuillez vous adresser au bureau de  
vente de votre choix**

Preis in Luxemburg (ohne MwSt.) • Price (excl. VAT) in Luxembourg • Prix au Luxembourg, TVA exclue  
Einzelpreis • Single copy • Prix par numéro ECU 10  
Abonnement • Subscription ECU 84



OFICINA DE PUBLICACIONES OFICIALES DE LAS COMUNIDADES EUROPEAS  
KONTORET FOR DE EUROPÆISKE FÆLLESSKABERS OFFICIELLE PUBLIKATIONER  
AMT FÜR AMTLICHE VERÖFFENTLICHUNGEN DER EUROPÄISCHEN GEMEINSCHAFTEN  
ΥΠΗΡΕΣΙΑ ΕΠΙΣΗΜΩΝ ΕΚΔΟΣΕΩΝ ΤΩΝ ΕΥΡΩΠΑΪΚΩΝ ΚΟΙΝΟΤΗΤΩΝ  
OFFICE FOR OFFICIAL PUBLICATIONS OF THE EUROPEAN COMMUNITIES  
OFFICE DES PUBLICATIONS OFFICIELLES DES COMMUNAUTÉS EUROPÉENNES  
UFFICIO DELLE PUBBLICAZIONI UFFICIALI DELLE COMUNITÀ EUROPEE  
BUREAU VOOR OFFICIËLE PUBLIKATIES DER EUROPESE GEMEENSCHAPPEN  
SERVIÇO DAS PUBLICAÇÕES OFICIAIS DAS COMUNIDADES EUROPEIAS

L - 2985 Luxembourg

Cat./Kat.: CA-CJ-96-009-3A-C