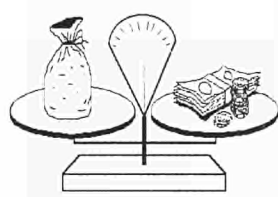




Handel, Dienstleistungen und Verkehr Distributive trade, services and transport Commerce, services et transports

7 □ 1996 Monatlich • Monthly • Mensuel

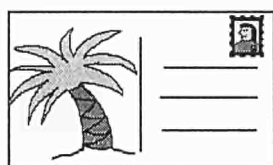


Handel • Distributive Trade • Commerce

In den Niederlanden nahm das Absatzvolumen des gesamten Einzelhandels in den Monaten April und Mai im Vergleich zum Vorjahr deutlich zu. Im Mai lag der saisonbereinigte Absatzwert um 6.9% über dem Vorjahreswert. (Siehe Seite 4)

In the Netherlands, the volume of retail sales was substantially higher in April and May than in the corresponding period of the previous year. Seasonally adjusted sales were 6.9% higher in May 1996 than in May 1995. (See page 4)

Aux Pays-Bas, le volume de vente du commerce de détail a sensiblement augmenté en avril et en mai par rapport à l'année précédente. En mai, la valeur désaisonnalisée des ventes a dépassé de 6,9% celle de 1995. (Voir page 4)



Fremdenverkehr • Tourism • Tourisme

Die Einnahmen in der Reiseverkehrsbilanz lagen in Frankreich und Spanien im ersten Quartal des Jahres 1996 über denen des Vorjahres. Besonders auffällig war die Entwicklung in Spanien, wo die Einnahmen im Vergleich zum ersten Quartal 1995 um 506 Millionen ECU zulegten. Das entspricht einer Zunahme um 14.2%. (Siehe Seite 14)

In France and Spain, the first-quarter balance of payments credits for tourism were higher than those for the corresponding quarter of 1995. Spain did particularly well in this respect: receipts went up by ECU 506 million, representing a rise of 14.2%. (See page 14)

Dans la balance touristique de la France et de l'Espagne, les recettes enregistrées au cours du premier trimestre 1996 étaient supérieures à celles de l'année précédente. L'évolution est particulièrement spectaculaire en Espagne où les recettes ont augmenté de 506 millions d'écus par rapport au premier trimestre 1995, soit une hausse de 14,2%. (Voir page 14)



Straßengüterverkehr • Carriage of goods by road • Transport de marchandises par route

Die beförderte Gesamttonnage hat im 4. Quartal 1994 in den meisten Mitgliedstaaten zugenommen, wobei sich das Transportvolumen sowohl im innerstaatlichen Verkehr als auch im grenzüberschreitenden Verkehr erhöht hat. (Siehe Seite 22)

Total tonnage transported during the 4th quarter of 1994 has risen for most Member States compared to the 4th quarter of 1993. This is due to both national transport and international transport. (See page 22)

Le tonnage total transporté au cours du 4ème trimestre de 1994 est en augmentation dans la plupart des Etats Membres par rapport au 4ème trimestre de 1993. Cette augmentation est due à la fois au transport national et au transport international. (Voir page 22)

OFICINA ESTADÍSTICA DE LAS COMUNIDADES EUROPEAS
DE EUROPÆISKE FÆLLESSKABERS STATISTISKE KONTOR
STATISTISCHES AMT DER EUROPÄISCHEN GEMEINSCHAFTEN
ΣΤΑΤΙΣΤΙΚΗ ΥΠΗΡΕΣΙΑ ΤΩΝ ΕΥΡΩΠΑΪΚΩΝ ΚΟΙΝΟΤΗΤΩΝ
STATISTICAL OFFICE OF THE EUROPEAN COMMUNITIES
OFFICE STATISTIQUE DES COMMUNAUTÉS EUROPÉENNES
ISTITUTO STATISTICO DELLE COMUNITÀ EUROPEE
BUREAU VOOR DE STATISTIEK DER EUROPESE GEMEENSCHAPPEN
SERVIÇO DE ESTATÍSTICA DAS COMUNIDADES EUROPEIAS

L-2920 Luxembourg — Tél. 43 01-1 — Télex COMEUR LU 3423
B-1049 Bruxelles, rue de la Loi 200 — Tél. 299 11 11

Hinweis

Zuständig für alle Informationen über die Statistiken in diesem Bericht:

Note

For any information on the statistics in this bulletin contact:

Note

Pour tout renseignement concernant les statistiques contenues dans ce bulletin, s'adresser à:

A. Föhr Tel. (352) 4301 -33098 - Fax: (352) 4301-32600

- © EGKS-EG-EAG, Brüssel • Luxembourg, 1996
Nachdruck – ausgenommen zu kommerziellen Zwecken – mit Quellenangabe gestattet.
- © ECSC-EC-EAEC, Brussels • Luxembourg, 1996
Reproduction is authorized, except for commercial purposes, provided the source is acknowledged.
- © CECA-CE-CEEA, Bruxelles • Luxembourg, 1996
Reproduction autorisée, sauf à des fins commerciales, moyennant mention de la source.

	<i>Seite</i>
1. Handel	4
1.1 Absatzvolumen des Einzelhandels: insgesamt	5
1.2 Absatzvolumen des Einzelhandels: Nahrungs- und Genußmittel	6
1.3 Absatzvolumen des Einzelhandels: Bekleidung, Schuhe	7
1.4 Absatzvolumen des Einzelhandels: Haushaltsartikel	8
1.5 Absatzvolumen des Einzelhandels: Schaubilder	9
1.6 Erstzulassung von Privatfahrzeugen und Kombiwagen	12
1.7 Erstzulassung von Privatfahrzeugen und Kombiwagen: Schaubilder	13
2. Fremdenverkehr	14
2.1 Gäste in den Hotels und ähnlichen Betrieben	15
2.2 Gäste in den ergänzenden Beherbergungsbetrieben	16
2.3 Reiseverkehr - Zahlungsbilanzen	17
2.4 Transport von Reisenden - Zahlungsbilanzen	18
2.5 Schaubilder	19
3. Straßengüterverkehr	22
3.1 Straßengüterverkehr, innerstaatlich und grenzüberschreitend	23
3.2 Straßengüterverkehr, grenzüberschreitend mit EUR 12, EEA und übrigen Ländern	24

	<i>Page</i>
1. Distributive trade	4
1.1 Volume of retail sales: total	5
1.2 Volume of retail sales: food, beverage and tobacco	6
1.3 Volume of retail sales: clothing and footwear	7
1.4 Volume of retail sales: household equipment	8
1.5 Volume of retail sales : graphs	9
1.6 First registration of private and commercial cars	12
1.7 First registration of private and commercial cars: graphs	13
2. Tourism	14
2.1 Guest flows in hotels and similar establishments	15
2.2 Guest flows in supplementary accomodation establishments	16
2.3 Travel - Balance of payments	17
2.4 Passenger transport - Balance of payments	18
2.5 Graphs	19
3. Carriage of goods by road	22
3.1 Carriage of goods by road, national and international	23
3.2 Carriage of goods by road, international with EUR 12, EEA and other countries	24

	<i>Page</i>
1. Commerce	4
1.1 Volume de ventes du commerce en détail: total	5
1.2 Volume de ventes du commerce en détail: alimentation, boissons, tabac	6
1.3 Volume de ventes du commerce en détail: habillement, chaussures	7
1.4 Volume de ventes du commerce en détail: produits d'équipement du ménage	8
1.5 Volume de ventes du commerce en détail : graphiques	9
1.6 Premières immatriculations de voitures particulières et commerciales	12
1.7 Premières immatriculations de voitures particulières et commerciales: graphiques	13
2. Tourisme	14
2.1 Mouvements des clients dans les hôtels et établissements assimilés	15
2.2 Mouvements des clients dans les établissements d'hébergement complémentaires	16
2.3 Voyages - Balance de paiements	17
2.4 Transport de passagers - Balance de paiements	18
2.5 Graphiques	19
3. Transports de marchandises par route	22
3.1 Transports de marchandises par route, national et international	23
3.2 Transports de marchandises par route, international avec EUR 12, EEE et autres pays	24

	Zeichen und Abkürzungen	Symbols and abbreviations	Symboles et abréviations
-	Nichts	Nil	Néant
0	Angabe weniger als die Hälfte der letzten Dezimale	Data less than half the unit used	Donnée inférieure à la moitié de l'unité utilisée
:	Daten nicht verfügbar	Data not available	Donnée non disponible
r	Revidiert	Revised	Révisé

1. HANDEL

In den Niederlanden nahm das Absatzvolumen des gesamten Einzelhandels in den Monaten April und Mai im Vergleich zum Vorjahr deutlich zu. Im Mai lag der saisonbereinigte Absatzwert um 6.9% über dem Vorjahreswert.

Dabei war die Entwicklung in den verschiedenen Bereichen des Einzelhandels uneinheitlich. Das saisonbereinigte Absatzvolumen im Bereich Nahrungs- und Genußmittel lag im Mai 1996 10.2%, im Bereich Haushaltsartikel 10.3% höher als im Mai 1995. Der Einzelhandel mit Bekleidung und Schuhen ging hingegen um 2.8% zurück.

Die Erstzulassungen von Privatfahrzeugen zeigten im ersten Quartal des Jahres eine positive Tendenz. Eine Ausnahme war Dänemark, wo die Erstzulassungen im Vergleich zum ersten Quartal des Jahres 1995 um saisonbereinigt 18.5% zurückgingen.

Der allgemein günstige Trend bestätigte sich im April und Mai. Starke saisonbereinigte Zuwächse registrierten Belgien (im April 19.3%, im Mai 9.4%), Dänemark (im April 17.1%, im Mai 12.8%), Deutschland (im April 15.1%, im Mai 7.3%), Luxemburg (im April 19.1%, im Mai 9%) und die Niederlande (im April 3.8%, im Mai 11.7%).

1. DISTRIBUTIVE TRADE

In the Netherlands, the volume of retail sales was substantially higher in April and May than in the corresponding period of the previous year. Seasonally adjusted sales were 6.9% higher in May 1996 than in May 1995.

The trends varied in the different segments of the retail market. The seasonally adjusted indices for food, beverages and tobacco and for household equipment were respectively 10.2% and 10.3% higher in May 1996 than in May 1995, in sharp contrast with clothing and footwear, for which the seasonally adjusted figure was 2.8% lower.

The trend of first registrations of private cars for the first quarter of 1996 was positive, except in the case of Denmark where the seasonally adjusted figure was 18.5% down on that for the same quarter of 1995.

The generally favourable trend was confirmed in April and May, when striking seasonally-adjusted rises were recorded in Belgium (April 19.3%, May 9.4%), Denmark (April 17.1%, May 12.8%), Germany (April 15.1%, May 7.3%), Luxembourg (April 19.1%, May 9%) and the Netherlands (April 3.8%, May 11.7%).

1. COMMERCE DE DETAIL

Aux Pays-Bas, le volume de vente du commerce de détail a sensiblement augmenté en avril et en mai par rapport à l'année précédente. En mai, la valeur désaisonnalisée des ventes a dépassé de 6,9% celle de 1995.

Néanmoins, l'évolution n'a pas été uniforme dans tous les secteurs du commerce de détail. En mai 1996, le volume de vente corrigé des variations saisonnières s'élevait à 10,2% pour les produits des industries alimentaires et tabacs et était de 10,3% supérieur à mai 1995 pour les articles de ménage. En revanche, dans le secteur de l'habillement et des chaussures, le commerce de détail a régressé de 2,8%.

En ce qui concerne les premières immatriculations de véhicules privés, la tendance était à la hausse pendant le premier trimestre de l'année, à l'exception du Danemark où le nombre des premières immatriculations a diminué de 18,5% en termes désaisonnalisés par rapport au premier trimestre 1995.


La tendance globalement favorable s'est confirmée en avril et en mai puisque de forts taux de croissance corrigés des variations saisonnières ont été enregistrés en Belgique (19,3% en avril et 9,4% en mai), au Danemark (17,1% en avril et 12,8% en mai), en Allemagne (15,1% en avril et 7,3% en mai), au Luxembourg (19,1% en avril et 9% en mai) et aux Pays-Bas (3,8% en avril et 11,7% en mai).

1.1 ABSATZVOLUMEN
DES EINZELHANDELS

1.1 VOLUME OF RETAIL SALES

1.1 VOLUME DES VENTES
DU COMMERCE DE DETAIL

(1990 = 100)


	B	DK	D	GR	E	F	IRL	I	L	NL	P	UK	EUR (*)
													
	Nicht saisonbereinigte Indizes				Not seasonally adjusted index numbers				Indices non désaisonnalisés				
1993	95,1	102,0	99,8	90,3	:	101,9	104,6	98,1	102,4	103,0	:	102,6	100,3
1994	95,0	107,4	98,0	90,9	:	103,8	109,0	96,3	102,3	102,9	:	107,3	100,8
1995	94,5	107,8	96,1	89,1	:	105,3	111,8	97,3	100,9	104,3	:	107,4	101,0
1994 II	97,0	106,0	95,3	91,5	:	101,6	106,5	95,8	102,7	104,5	:	103,0	98,9
III	90,8	107,6	94,2	86,6	:	102,8	108,2	87,4	102,3	103,1	:	103,4	96,7
IV	100,5	118,1	108,2	100,3	:	115,3	115,4	112,5	107,2	110,3	:	121,6	113,1
1995 I	90,5	98,5	91,9	80,9	:	97,2	106,3	90,0	93,0	94,9	:	99,5	94,1
II	97,3	107,9	95,0	87,0	:	104,1	109,9	98,7	101,5	106,2	:	102,7	100,1
III	90,0	107,9	91,7	84,8	:	104,0	111,0	89,5	101,4	105,5	:	103,6	97,0
IV	100,2	116,8	105,6	103,9	:	115,7	120,1	111,0	107,8	110,7	:	123,8	112,6
1996 I	96,1	100,4	:	:	:	100,8	113,3	88,5	94,3	96,6	:	101,3	:
1995 02	81,1	91,6	86,7	82,6	:	90,2	106,3	84,3	86,6	88,4	:	100,0	89,4
03	98,8	102,7	101,5	75,7	:	102,7	104,5	94,6	100,8	102,8	:	100,5	99,5
04	95,2	103,8	94,7	95,0	:	102,0	113,6	97,0	102,4	100,7	:	104,2	99,2
05	97,9	111,1	97,3	80,6	:	103,9	110,3	99,0	102,2	106,9	:	101,9	100,5
06	98,8	108,9	93,0	85,3	:	106,3	105,7	100,2	99,8	111,0	:	102,1	100,5
07	89,1	109,4	89,8	88,9	:	106,7	110,0	96,3	107,6	104,9	:	106,1	99,2
08	85,5	109,0	89,9	79,1	:	99,1	113,8	77,5	95,1	102,8	:	102,0	92,1
09	95,2	105,3	95,3	86,4	:	106,3	109,1	94,8	101,6	109,0	:	102,6	99,7
10	93,5	104,4	93,6	91,7	:	106,0	110,5	101,4	101,4	101,8	:	106,8	101,2
11	90,8	106,2	103,7	93,2	:	104,9	110,2	100,1	100,9	106,9	:	116,5	105,0
12	116,4	139,7	119,6	126,7	:	136,1	139,5	131,4	121,2	123,4	:	148,0	131,8
1996 01	94,4	103,9	86,7	86,9	:	102,3	114,0	88,5	93,8	95,6	:	99,4	94,1
02	90,0	94,6	:	84,3	:	95,5	112,6	83,9	88,1	91,5	:	101,4	:
03	104,1	102,8	:	:	:	104,5	113,4	93,0	101,0	102,8	:	103,2	:
04	:	107,9	:	:	:	:	:	:	:	104,9	:	104,7	:
05	:	:	:	:	:	:	:	:	:	114,1	:	:	:
	Saisonbereinigte Indizes				Seasonally adjusted index numbers				Indices désaisonnalisés				
1993	95,0	101,5	99,4	90,5	:	102,2	103,9	97,9	102,2	102,9	:	103,0	100,2
1994	94,9	108,4	98,0	91,0	:	103,6	109,1	96,4	102,7	102,8	:	106,5	100,7
1995	94,6	108,1	96,1	88,9	:	105,1	112,0	97,5	100,7	104,3	:	107,3	101,0
1994 II	94,5	107,9	97,3	93,5	:	102,8	107,6	97,4	103,3	103,1	:	106,3	100,6
III	95,4	107,6	98,5	91,9	:	104,6	107,8	94,9	103,9	103,3	:	107,0	100,8
IV	94,8	109,5	96,3	87,2	:	104,5	109,0	94,8	99,6	103,0	:	107,3	100,2
1995 I	94,5	107,9	97,4	87,5	:	104,3	111,9	98,4	99,9	103,2	:	106,4	101,1
II	94,8	108,7	97,4	88,5	:	105,1	111,2	99,5	101,0	104,5	:	107,3	101,7
III	94,4	107,6	95,9	89,1	:	105,6	111,3	97,1	102,0	105,5	:	107,4	101,0
IV	94,6	108,2	93,9	90,5	:	105,6	113,8	94,9	100,1	103,8	:	108,2	100,1
1996 I	99,3	107,8	:	:	:	107,3	118,4	96,2	101,3	105,4	:	:	:
1995 02	91,4	109,0	98,9	88,2	:	104,1	113,0	99,0	100,1	103,6	:	106,7	101,5
03	95,4	107,9	96,4	86,9	:	103,7	110,3	98,0	100,1	104,8	:	106,9	100,8
04	92,6	108,1	95,1	86,2	:	103,8	114,9	98,7	98,8	101,8	:	107,3	100,5
05	96,9	108,8	100,1	89,1	:	104,6	109,9	99,4	102,4	104,2	:	107,1	102,3
06	94,9	109,3	96,9	90,0	:	106,8	108,7	100,5	101,8	107,5	:	107,5	102,4
07	93,7	106,8	92,0	87,3	:	107,7	109,5	97,3	99,5	101,8	:	107,9	100,4
08	94,4	106,0	98,0	89,1	:	103,9	112,1	97,2	100,7	106,3	:	107,1	101,1
09	95,3	110,1	97,5	90,9	:	105,1	112,2	96,9	105,8	108,4	:	107,3	101,5
10	91,7	108,2	91,4	92,0	:	104,2	114,1	94,3	96,8	100,0	:	107,3	98,7
11	96,7	108,5	96,6	90,9	:	108,8	114,1	99,6	102,1	107,3	:	108,6	102,9
12	95,4	108,0	93,6	88,5	:	103,9	113,2	90,8	101,4	104,1	:	108,7	98,8
1996 01	98,6	107,0	96,3	89,8	:	106,8	117,6	95,2	101,5	104,3	:	108,0	101,2
02	99,5	106,9	:	89,4	:	107,9	117,8	97,6	101,8	106,8	:	:	:
03	99,9	109,6	:	:	:	107,1	119,7	95,9	100,7	105,1	:	:	:
04	:	110,5	:	:	:	:	:	:	:	106,0	:	:	:
05	:	:	:	:	:	:	:	:	:	111,1	:	:	:

(1) Gewichteter Durchschnitt der Indizes der Länder mit vergleichbaren Daten / Weighted average of countries with comparable indices /
Moyenne pondérée des indices des pays fournissant des données comparables.

1.2 ABSATZVOLUMEN
DES EINZELHANDELS
NAHRUNGS- UND GENUSSMITTEL

1.2 VOLUME OF RETAIL SALES
FOOD, BEVERAGES AND TOBACCO
(1990 = 100)

1.2 VOLUME DES VENTES
DU COMMERCE DE DETAIL
ALIMENTATION, BOISSONS ET TABAC

	B	DK	D	GR	E	F	IRL	I	L	NL	P	UK	EUR (*)
 eurostat	Nicht saisonbereinigte Indizes				Not seasonally adjusted index numbers				Indices non désaisonnalisés				
1993	102,2	103,2	97,5	101,5	:	104,2	108,5	101,5	105,3	101,9	:	106,4	102,3
1994	102,0	106,4	95,3	94,7	:	107,7	108,8	101,9	107,2	102,3	:	111,1	103,4
1995	100,8	105,4	:	94,1	:	109,1	110,8	103,5	107,1	103,8	:	112,4	:
1994 II	104,1	105,5	92,1	95,4	:	105,2	107,5	103,2	108,0	103,8	:	109,3	102,2
III	100,1	106,9	94,2	89,3	:	109,4	110,3	95,5	107,6	102,5	:	109,9	101,8
IV	107,3	114,3	101,6	101,7	:	117,8	115,6	110,6	111,9	105,9	:	118,5	111,2
1995 I	96,2	97,8	:	86,0	:	99,8	102,2	99,7	99,7	97,9	:	108,6	:
II	102,6	107,0	:	94,2	:	107,7	109,8	105,7	107,5	104,5	:	112,4	:
III	98,4	107,3	:	91,0	:	109,2	113,0	97,8	108,0	104,7	:	110,8	:
IV	105,9	109,7	:	105,3	:	119,7	118,0	110,9	113,4	107,9	:	117,8	:
1996 I	98,0	99,0	:	:	:	103,8	105,5	99,1	100,9	100,0	:	109,3	:
1995 02	89,7	93,2	:	82,9	:	92,8	103,8	95,5	94,2	93,1	:	109,7	:
03	102,7	104,7	:	90,4	:	106,2	102,1	106,3	108,3	105,6	:	111,3	:
04	98,9	103,4	:	101,4	:	106,5	111,1	109,9	108,2	100,7	:	114,9	:
05	103,1	108,7	:	89,6	:	106,2	110,6	103,5	107,0	103,8	:	111,4	:
06	105,7	108,9	:	91,5	:	110,5	107,8	103,7	107,3	108,9	:	111,0	:
07	96,5	109,4	:	90,0	:	113,0	114,0	102,2	114,3	104,2	:	112,9	:
08	99,0	109,5	:	85,7	:	108,2	115,5	89,8	103,8	105,2	:	112,1	:
09	99,8	102,9	:	97,3	:	106,5	109,5	101,3	105,8	104,8	:	107,5	:
10	99,1	101,1	:	96,5	:	108,1	110,1	105,9	107,3	98,9	:	109,7	:
11	97,3	103,1	:	95,1	:	109,2	110,1	100,9	104,8	104,0	:	113,3	:
12	121,3	124,8	:	124,4	:	141,7	133,7	125,9	128,1	120,8	:	130,4	:
1996 01	96,5	96,0	:	92,0	:	103,9	103,5	95,4	99,2	96,8	:	104,6	:
02	94,6	96,5	:	91,7	:	98,2	106,1	94,3	96,4	98,1	:	110,0	:
03	102,9	104,6	:	:	:	109,2	106,8	107,7	107,0	105,0	:	113,2	:
04	:	103,9	:	:	:	:	:	:	:	104,0	:	111,3	:
05	:	:	:	:	:	:	:	:	:	114,4	:	:	:
	Saisonbereinigte Indizes				Seasonally adjusted index numbers				Indices désaisonnalisés				
1993	102,2	102,8	97,3	101,7	:	104,5	107,7	101,5	105,1	101,8	:	106,5	102,3
1994	101,9	106,4	95,3	94,8	:	107,6	108,9	102,1	107,5	102,2	:	111,4	103,5
1995	100,8	105,7	:	93,5	:	109,0	110,7	103,5	106,8	103,6	:	111,8	:
1994 II	102,0	103,9	93,5	95,8	:	106,5	108,0	103,6	107,9	102,2	:	110,9	103,0
III	102,2	106,5	96,7	93,9	:	108,6	108,5	99,1	108,5	103,3	:	112,5	103,7
IV	102,6	107,4	93,3	90,3	:	109,0	110,0	102,0	106,8	101,8	:	112,6	103,5
1995 I	101,0	106,4	:	91,7	:	107,7	109,3	104,6	105,3	102,8	:	110,8	:
II	100,7	104,9	:	93,3	:	109,0	110,3	105,2	106,5	102,7	:	112,1	:
III	100,5	107,1	:	94,7	:	108,2	111,3	101,7	107,8	105,2	:	112,4	:
IV	100,8	104,4	:	94,3	:	111,0	112,1	102,4	107,7	103,9	:	111,9	:
1996 I	102,5	105,3	:	:	:	111,1	112,5	103,8	107,1	105,1	:	:	:
1995 02	99,2	107,0	:	89,8	:	106,9	110,4	105,2	104,6	101,8	:	111,3	:
03	102,1	104,8	:	93,6	:	107,5	107,2	105,2	107,1	105,9	:	111,4	:
04	98,8	104,6	:	92,3	:	107,6	111,7	106,0	104,5	100,3	:	111,9	:
05	101,6	105,3	:	93,9	:	107,4	110,9	105,7	107,3	101,2	:	112,2	:
06	101,6	104,8	:	93,7	:	111,9	108,2	103,9	107,8	106,7	:	112,1	:
07	99,0	107,0	:	91,8	:	110,2	110,3	103,2	104,9	101,5	:	112,3	:
08	100,8	107,4	:	93,8	:	107,0	113,1	98,6	107,0	106,5	:	113,3	:
09	101,9	106,9	:	98,5	:	107,5	110,4	103,2	111,7	107,5	:	111,6	:
10	98,9	105,6	:	94,1	:	108,9	112,2	101,5	104,4	100,3	:	111,7	:
11	101,1	104,0	:	94,7	:	114,7	111,7	103,3	108,5	106,4	:	111,7	:
12	102,5	103,5	:	94,1	:	109,4	112,3	102,3	110,3	105,0	:	112,4	:
1996 01	101,5	104,8	:	99,2	:	110,5	112,5	101,9	107,2	103,3	:	112,3	:
02	103,7	105,0	:	99,0	:	111,9	112,6	103,7	107,7	106,7	:	:	:
03	102,3	106,2	:	:	:	110,8	112,4	105,9	106,3	105,2	:	:	:
04	:	105,6	:	:	:	:	:	:	:	103,8	:	:	:
05	:	:	:	:	:	:	:	:	:	111,4	:	:	:


(1) Gewichteter Durchschnitt der Indizes der Länder mit vergleichbaren Daten / Weighted average of countries with comparable indices /

Moyenne pondérée des indices des pays fournissant des données comparables.

1.3 ABSATZVOLUMEN
DES EINZELHANDELS
BEKLEIDUNG, SCHUHE

1.3 VOLUME OF RETAIL SALES
CLOTHING AND FOOTWEAR
(1990 = 100)

1.3 VOLUME DES VENTES
DU COMMERCE DE DETAIL
HABILLEMENT ET CHAUSSURES

	B	DK	D	GR	E	F	IRL	I	L	NL (*)	P	UK	EUR (*)
 eurostat													
	Nicht saisonbereinigte Indizes				Not seasonally adjusted index numbers					Indices non désaisonnalisés			
1993	91,8	102,0	102,0	112,5	:	96,1	106,6	88,7	83,8	107,1	:	100,9	97,1
1994	87,4	111,4	97,4	132,3	:	93,2	109,1	83,2	75,9	104,9	:	106,1	94,7
1995	81,0	107,5	:	125,6	:	91,8	113,2	83,7	66,0	104,8	:	110,3	:
1994	II												
	87,9	110,2	91,2	140,7	:	93,5	97,6	80,8	71,8	108,4	:	100,0	91,8
	III												
	86,2	106,3	93,6	117,8	:	89,5	109,3	69,0	78,2	107,3	:	108,0	89,1
	IV												
	90,6	134,7	115,1	147,6	:	106,3	140,1	109,2	78,6	115,4	:	127,3	113,7
1995	I												
	76,5	92,7	:	117,7	:	80,5	89,0	70,9	61,7	87,1	:	89,4	:
	II												
	84,4	109,1	:	127,2	:	94,7	104,9	85,2	62,2	109,8	:	102,7	:
	III												
	80,4	102,7	:	112,4	:	91,1	111,4	73,4	66,6	108,0	:	106,5	:
	IV												
	82,9	125,3	:	145,2	:	100,8	147,7	105,1	73,5	114,3	:	142,6	:
1996	I												
	72,6	93,9	:	:	:	82,5	96,4	69,0	61,5	89,9	:	93,3	:
1995	02												
	59,7	77,3	:	129,8	:	65,5	76,5	57,3	45,3	72,4	:	85,0	:
	03												
	77,4	86,6	:	77,8	:	79,1	84,3	67,7	63,4	94,4	:	89,3	:
	04												
	90,7	105,7	:	156,8	:	92,4	109,1	82,1	67,6	103,9	:	104,0	:
	05												
	87,5	113,1	:	107,6	:	96,3	106,7	86,3	63,1	110,1	:	101,9	:
	06												
	75,0	108,5	:	117,3	:	95,5	98,8	87,3	55,9	115,4	:	102,1	:
	07												
	85,7	109,2	:	138,8	:	89,8	109,3	83,0	72,7	105,9	:	113,3	:
	08												
	60,7	90,5	:	106,3	:	76,2	118,6	60,3	45,6	92,3	:	100,1	:
	09												
	94,9	108,4	:	92,0	:	107,2	106,4	77,0	81,6	125,9	:	106,2	:
	10												
	80,5	110,4	:	119,6	:	94,0	104,5	91,5	69,8	112,2	:	107,5	:
	11												
	72,5	106,5	:	122,0	:	85,1	116,5	98,8	72,1	103,9	:	125,8	:
	12												
	95,6	159,0	:	193,9	:	123,3	222,0	125,1	78,6	126,9	:	194,4	:
1996	01												
	86,7	117,9	:	129,9	:	96,9	114,8	83,6	71,1	96,5	:	94,9	:
	02												
	53,8	78,2	:	118,7	:	69,2	82,6	58,6	43,8	76,6	:	88,7	:
	03												
	77,3	85,6	:	:	:	81,4	91,7	64,8	69,7	96,5	:	96,2	:
	04												
	:	114,1	:	:	:	:	:	:	:	111,2	:	106,4	:
	05												
	:	:	:	:	:	:	:	:	:	105,9	:	:	:
	Saisonbereinigte Indizes				Seasonally adjusted index numbers					Indices désaisonnalisés			
1993	91,8	101,1	101,7	111,6	:	97,1	106,4	88,4	83,5	107,1	:	101,4	92,4
1994	87,6	111,2	97,3	130,6	:	92,9	109,3	81,9	76,2	104,5	:	106,2	89,6
1995	80,9	108,1	:	124,2	:	91,6	112,8	83,1	65,2	104,5	:	110,8	:
1994	II												
	85,7	113,5	97,3	135,6	:	92,1	105,8	79,6	75,7	105,7	:	106,0	88,8
	III												
	91,1	109,3	99,1	134,2	:	94,9	111,9	82,3	80,0	105,7	:	106,8	90,8
	IV												
	82,4	113,4	92,7	124,8	:	90,0	108,1	79,5	64,3	104,3	:	107,1	87,0
1995	I												
	83,2	107,7	:	122,3	:	91,3	109,1	83,2	69,6	101,3	:	109,3	:
	II												
	81,1	112,0	:	123,2	:	92,4	115,3	83,4	65,0	106,5	:	111,5	:
	III												
	82,8	106,2	:	126,8	:	94,9	112,2	86,6	65,5	106,0	:	110,3	:
	IV												
	76,3	106,6	:	124,6	:	87,7	114,6	79,1	60,9	104,2	:	112,2	:
1996	I												
	78,7	106,6	:	:	:	92,1	118,9	81,4	69,5	105,8	:	:	:
1995	02												
	84,0	109,3	:	124,1	:	94,4	110,9	83,5	68,7	102,6	:	109,1	:
	03												
	75,6	105,7	:	116,0	:	85,2	107,6	79,3	63,9	101,6	:	109,6	:
	04												
	81,1	106,2	:	117,6	:	91,8	123,0	83,0	64,8	101,4	:	112,2	:
	05												
	83,2	111,5	:	125,9	:	91,8	109,2	80,6	67,2	106,3	:	111,3	:
	06												
	79,1	118,2	:	126,2	:	93,7	113,7	86,6	62,8	112,0	:	111,1	:
	07												
	85,3	106,2	:	125,3	:	94,7	111,0	83,0	65,5	103,2	:	112,5	:
	08												
	79,0	99,8	:	129,6	:	95,6	109,6	89,4	59,9	104,2	:	108,4	:
	09												
	84,3	112,7	:	125,6	:	94,3	115,9	87,5	71,2	110,6	:	110,0	:
	10												
	70,2	103,5	:	133,2	:	83,5	111,2	74,2	52,4	95,7	:	108,0	:
	11												
	80,9	108,0	:	122,4	:	92,9	116,7	88,0	70,6	108,5	:	114,3	:
	12												
	77,9	108,2	:	118,3	:	86,7	115,9	75,0	59,8	108,3	:	114,3	:
1996	01												
	82,4	108,1	:	113,3	:	91,9	118,1	81,3	67,6	103,8	:	112,8	:
	02												
	76,9	104,9	:	115,1	:	94,3	119,9	85,1	69,9	109,1	:	:	:
	03												
	76,7	106,9	:	:	:	90,0	118,8	77,7	70,9	104,7	:	:	:
	04												
	:	111,3	:	:	:	:	:	:	:	108,2	:	:	:
	05												
	:	:	:	:	:	:	:	:	:	103,5	:	:	:

(1) Ab der Ausgabe 11/12 1994 umfaßt die neue Reihe nicht mehr die Umsätze, die mit diesen Artikeln außerhalb des Fachhandels getätigt werden /

The new series, beginning with No. 11/12 1994, no longer includes under this heading any sales of these goods in non-specialist outlets /

La nouvelle série, à compter du numéro 11/12 1994, ne prend plus en compte dans cette rubrique les ventes de ces articles dans les magasins non spécialisés

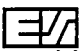
(2) Gewichteter Durchschnitt der Indizes der Länder mit vergleichbaren Daten / Weighted average of countries with comparable indices /

Moyenne pondérée des indices des pays fournissant des données comparables.

1.4 ABSATZVOLUMEN
DES EINZELHANDELS
HAUSHALTSARTIKEL

1.4 VOLUME OF RETAIL SALES
HOUSEHOLD EQUIPMENT
(1990 = 100)

1.4 VOLUME DES VENTES
DU COMMERCE DE DETAIL
PRODUITS D'EQUIPEMENT DU MENAGE

	B	DK	D	GR	E	F	IRL	I	L	NL (1)	P	UK	EUR (2)	
	Nicht saisonbereinigte Indizes			Not seasonally adjusted index numbers						Indices non désaisonnalisés				
1993	99,8	:	105,7	83,0	:	94,0	109,0	88,6	102,5	104,0	:	106,9	98,9	
1994	98,9	:	105,1	83,1	:	93,3	117,7	81,2	93,8	105,0	:	113,0	97,9	
1995	101,3	:	:	75,9	:	95,8	125,2	86,7	92,4	105,9	:	112,8	:	
1994 II	98,4	:	95,9	78,4	:	84,2	106,0	81,8	96,5	104,2	:	105,2	92,0	
III	96,0	:	94,9	87,1	:	88,0	115,0	73,3	85,7	101,4	:	108,6	91,0	
IV	108,6	:	129,6	96,1	:	115,6	147,9	96,2	105,8	117,1	:	128,0	116,9	
1995 I	94,5	:	:	64,4	:	88,4	109,7	83,1	73,5	98,6	:	111,1	:	
II	102,0	:	:	66,9	:	86,8	113,4	93,5	101,6	105,6	:	102,0	:	
III	97,3	:	:	74,7	:	93,0	117,9	73,6	89,4	102,8	:	105,3	:	
IV	111,4	:	:	97,5	:	114,8	159,6	96,5	105,2	116,8	:	132,8	:	
1996 I	95,7	:	:	:	:	93,3	115,6	78,3	77,8	100,0	:	112,3	:	
1995 02	87,7	:	:	67,7	:	84,3	106,9	82,7	73,8	92,3	:	110,0	:	
03	99,7	:	:	58,8	:	90,8	106,8	90,9	83,2	107,0	:	107,3	:	
04	97,6	:	:	67,0	:	84,2	119,1	86,9	98,4	98,6	:	107,8	:	
05	101,2	:	:	62,8	:	86,4	110,7	95,1	114,4	105,9	:	99,2	:	
06	107,3	:	:	70,8	:	89,8	110,4	98,6	92,0	112,2	:	99,0	:	
07	101,1	:	:	75,1	:	95,6	113,2	92,1	95,2	103,9	:	105,0	:	
08	91,7	:	:	68,7	:	83,9	122,0	57,7	83,2	99,7	:	102,6	:	
09	99,1	:	:	80,2	:	99,4	118,6	70,9	89,8	104,9	:	108,3	:	
10	100,0	:	:	86,2	:	98,8	131,5	86,0	92,0	107,0	:	118,3	:	
11	100,9	:	:	88,5	:	98,1	156,3	91,6	105,8	114,3	:	128,3	:	
12	133,4	:	:	117,7	:	147,5	191,0	112,0	117,9	129,0	:	151,7	:	
1996 01	94,3	:	:	68,4	:	95,6	123,2	75,2	73,5	100,7	:	117,5	:	
02	91,0	:	:	69,8	:	89,9	114,3	80,8	71,7	94,4	:	110,8	:	
03	101,9	:	:	:	:	94,4	109,2	78,9	88,2	104,9	:	108,5	:	
04	:	:	:	:	:	:	:	:	:	103,9	:	109,5	:	
05	:	:	:	:	:	:	:	:	:	116,4	:	:	:	
	Saisonbereinigte Indizes			Seasonally adjusted index numbers						Indices désaisonnalisés				
1993	99,7	:	105,0	83,8	:	94,5	108,0	87,7	101,9	103,9	:	107,2	98,7	
1994	99,0	:	104,5	83,0	:	93,2	117,0	81,5	94,8	104,9	:	112,7	97,7	
1995	101,5	:	:	75,4	:	95,8	126,1	86,8	91,6	106,0	:	111,3	:	
1994 II	98,5	:	104,2	84,9	:	92,4	115,8	82,8	97,2	105,3	:	111,9	97,6	
III	99,4	:	101,9	87,3	:	93,7	117,9	83,0	93,8	104,8	:	112,8	97,4	
IV	97,4	:	106,0	77,8	:	94,4	121,2	78,4	85,5	105,3	:	114,4	97,8	
1995 I	102,0	:	:	76,7	:	95,4	122,7	88,8	85,1	105,6	:	109,3	:	
II	102,2	:	:	74,0	:	94,9	125,4	92,5	98,1	106,6	:	109,5	:	
III	100,9	:	:	73,5	:	98,7	125,1	84,6	96,0	106,2	:	111,3	:	
IV	100,8	:	:	77,5	:	94,3	131,0	81,5	87,3	105,5	:	115,1	:	
1996 I	102,8	:	:	:	:	99,2	128,8	84,4	93,0	107,0	:	:	:	
1995 02	100,6	:	:	76,7	:	95,2	121,8	90,7	92,7	105,7	:	108,9	:	
03	100,8	:	:	75,4	:	96,0	123,4	90,5	84,5	108,0	:	109,0	:	
04	101,2	:	:	72,8	:	92,7	130,7	90,5	92,8	103,4	:	109,4	:	
05	104,5	:	:	74,5	:	96,4	122,8	93,8	104,9	107,6	:	108,4	:	
06	100,8	:	:	74,6	:	95,5	122,8	93,2	96,6	108,7	:	110,6	:	
07	104,6	:	:	69,7	:	102,9	124,2	83,8	95,9	103,6	:	111,4	:	
08	100,1	:	:	74,3	:	96,8	126,1	91,4	94,7	107,4	:	109,5	:	
09	97,9	:	:	76,6	:	96,4	125,0	78,6	97,5	107,7	:	113,0	:	
10	97,9	:	:	79,8	:	93,8	131,0	82,4	92,5	104,4	:	114,2	:	
11	104,9	:	:	76,8	:	95,7	137,6	87,7	87,6	108,1	:	116,2	:	
12	99,8	:	:	75,8	:	93,3	124,5	74,3	81,6	103,8	:	114,8	:	
1996 01	102,3	:	:	78,2	:	98,5	130,0	85,4	93,8	107,8	:	111,8	:	
02	103,4	:	:	77,2	:	98,3	130,3	88,6	93,5	107,7	:	:	:	
03	102,7	:	:	:	:	100,9	126,2	79,3	91,7	105,6	:	:	:	
04	:	:	:	:	:	:	:	:	:	108,3	:	:	:	
05	:	:	:	:	:	:	:	:	:	117,9	:	:	:	

(1) Ab der Ausgabe 11/12 1994 umfaßt die neue Reihe nicht mehr die Umsätze, die mit diesen Artikeln außerhalb des Fachhandels getätigt werden /

The new series, beginning with No. 11/12 1994, no longer includes under this heading any sales of these goods in non-specialist outlets /

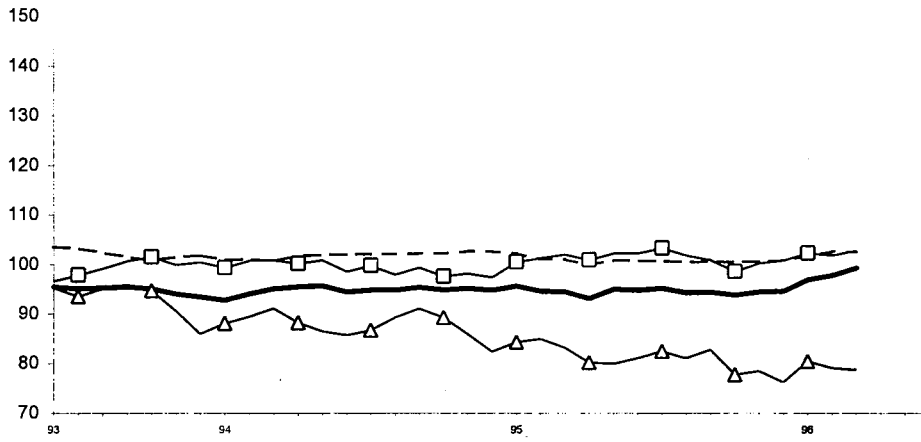
La nouvelle série, à compter du numéro 11/12 1994, ne prend plus en compte dans cette rubrique les ventes de ces articles dans les magasins non spécialisés

(2) Gewichteter Durchschnitt der Indizes der Länder mit vergleichbaren Daten / Weighted average of countries with comparable indices /

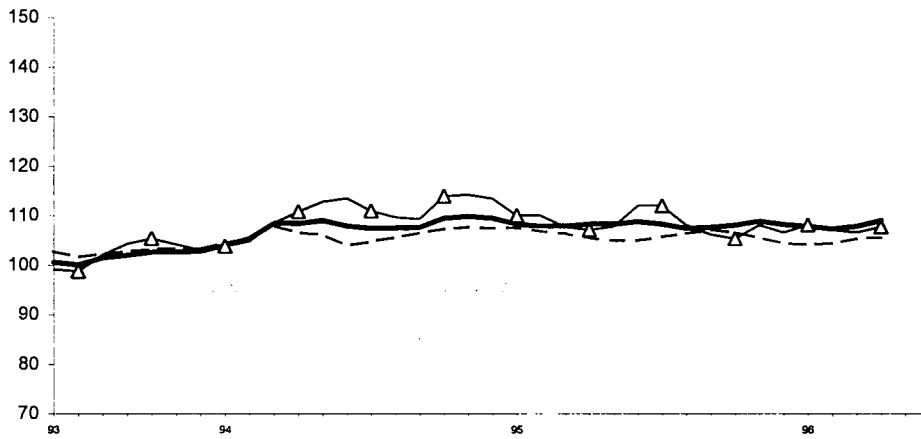
Moyenne pondérée des indices des pays fournissant des données comparables.

1.5 SCHAUBILDER
VOLUMENINDIZES NACH PRODUKTZWEIG UND INSGESAMT
 Saisonbereinigte Indizes
 Gleitende Dreimonats Durchschnittswerte
 (1990 = 100)

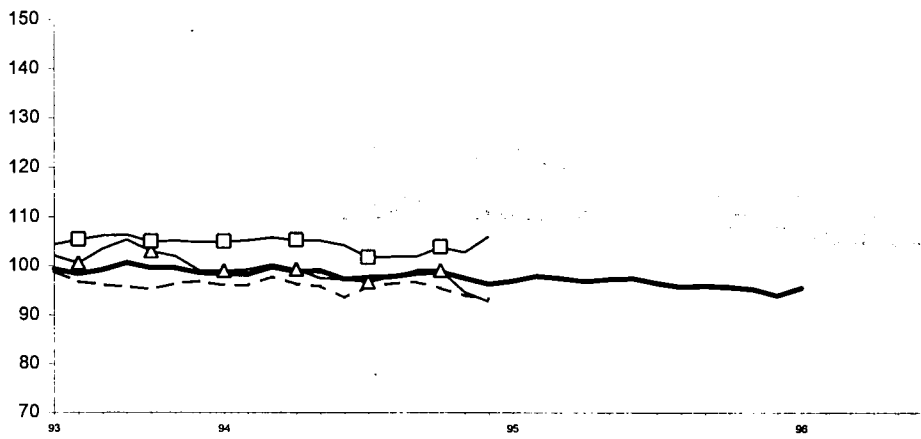
BELGIQUE - BELGIË



DANMARK



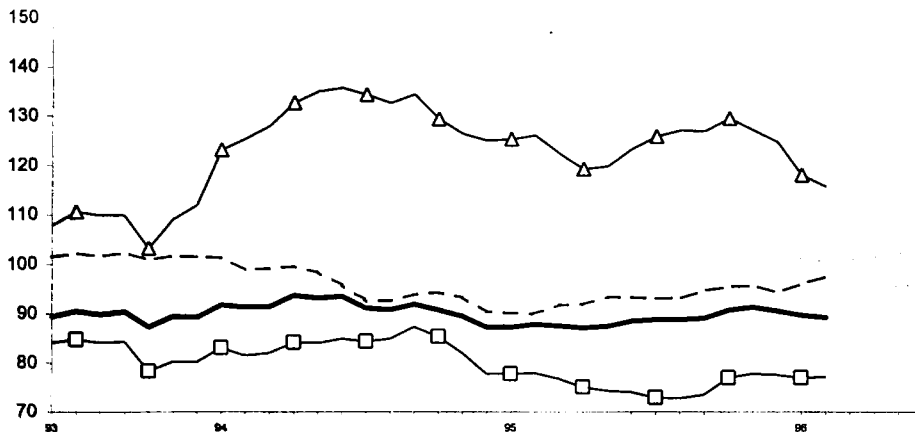
DEUTSCHLAND



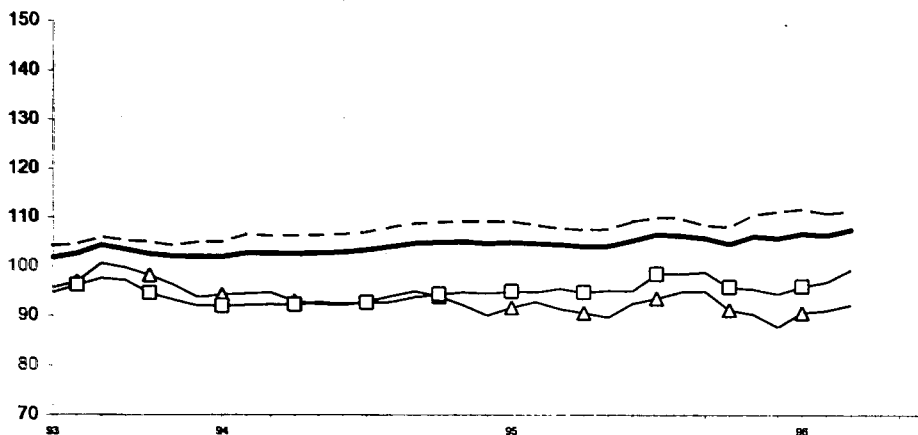
Absatzvolumen des Einzelhandels	Nahrungs- und Genussmittel
Bekleidung, Schuhe	Haushaltsartikel

1.5 GRAPHS
VOLUME INDICES PER BRANCH AND TOTAL
 Seasonally adjusted indices
 3-month moving average
 (1990 = 100)

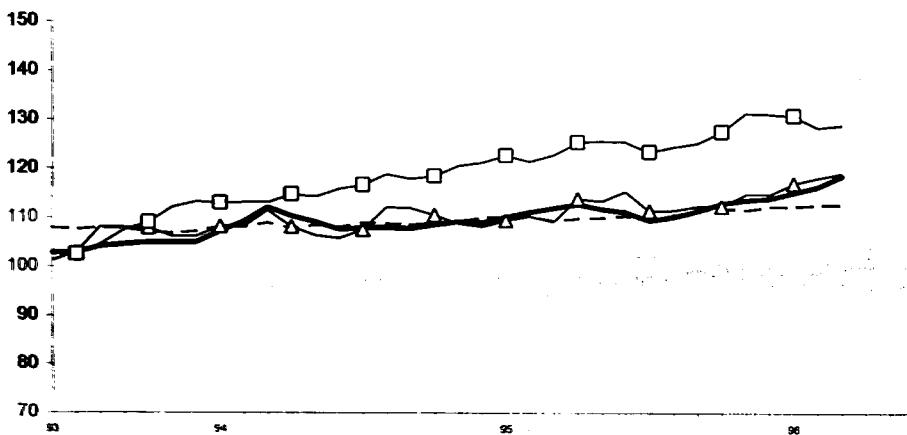
ELLADA



FRANCE



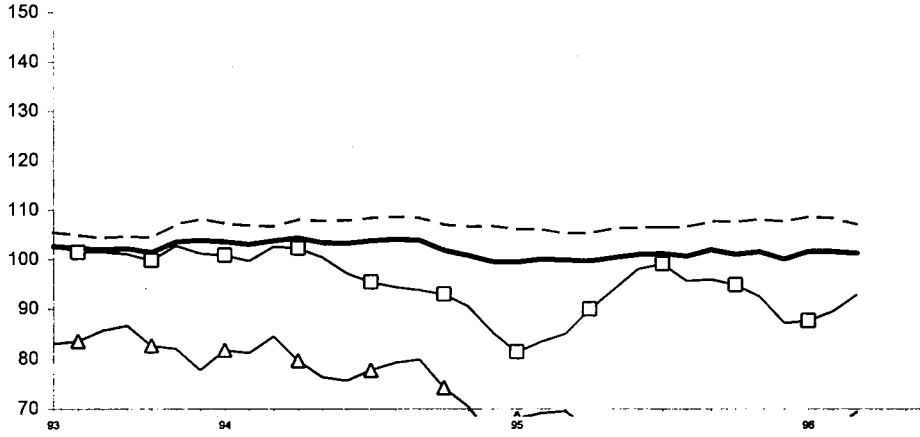
IRELAND



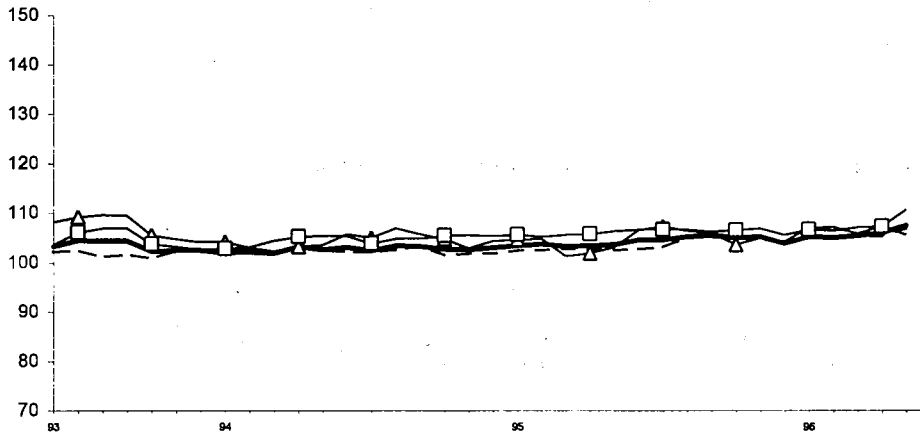
Volume of Retail Sales	Food, Beverages and Tobacco
Clothing and Footwear	Household Equipment

1.5 GRAPHIQUES
INDICES DE VOLUME PER BRANCH ET TOTAL
 Indices corrigés des variations saisonnières
 Moyenne mobile sur trois mois
 (1990 = 100)

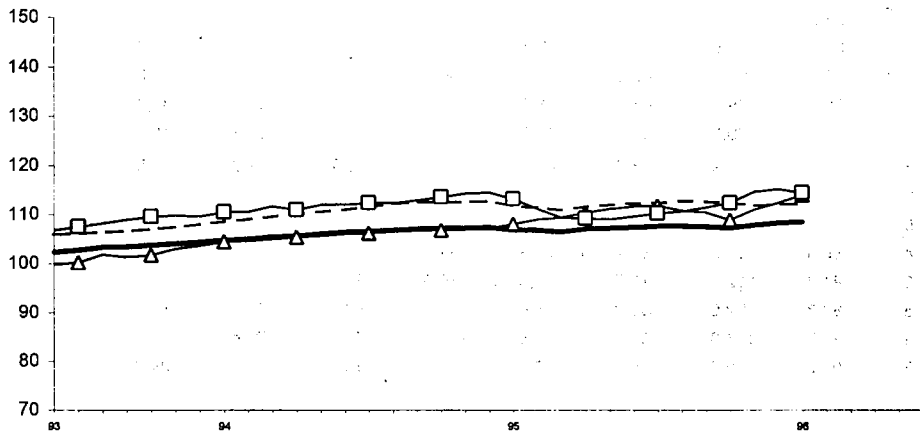
LUXEMBOURG



NEDERLAND



UNITED KINGDOM



Volume des ventes du commerce
 Alimentation, boissons et tabac
△ Habillement et chaussures
 □ Produits d'équipement du ménage

1.6 ERSTZULASSUNGEN VON
PRIVATFAHRZEUGEN
UND KOMBIWAGEN

1.6 FIRST REGISTRATION OF
PRIVATE AND COMMERCIAL CARS

1.6 PREMIERES IMMATRICULATIONS
DE VOITURES PARTICULIERES
ET COMMERCIALES

eurostat	B	DK	D	GR	E	F	IRL	I (1)	L	NL (1)	P	UK	EUR (2)	
	(1000)													
1993	392,5	83,8	2 559,2	147,8	775,4	1 721,2	60,8	1 890,1	32,3	391,9	321,2	1 694,6	10 070,8	
1994	404,0	139,6	2 594,0	122,8	938,8	1 972,9	77,8	1 760,1	30,1	433,9	331,3	1 808,9	10 614,3	
1995	370,2	135,6	2 712,2	125,7	870,4	1 930,4	82,7	1 672,6	28,8	446,4	267,5	1 828,1	10 470,7	
1994 II	111,6	42,9	725,9	36,4	260,1	485,2	26,4	519,9	9,5	123,1	87,7	399,2	2 827,8	
III	75,9	33,8	571,7	33,4	235,9	495,7	15,7	344,4	5,8	92,0	70,5	601,8	2 576,6	
IV	76,5	31,5	592,3	27,7	234,6	538,7	5,5	358,0	5,5	73,6	91,6	308,0	2 343,6	
1995 I	115,1	37,7	697,1	31,2	217,3	493,5	29,4	536,5	9,4	150,5	69,5	493,4	2 880,4	
II	103,1	38,8	776,7	33,8	262,1	517,0	27,2	439,4	8,2	128,1	73,1	394,6	2 802,3	
III	75,9	30,0	620,5	29,8	182,6	442,6	19,2	333,7	5,7	92,1	62,0	609,1	2 503,2	
IV	76,1	29,1	618,0	30,8	208,4	477,3	6,9	363,0	5,5	75,8	62,9	331,0	2 284,8	
1996 I	135,5	36,3	760,2	:	:	553,9	:	537,2	8,9	155,0	77,9	:	:	
1995 02	31,8	12,0	196,8	8,4	67,0	151,6	8,9	154,5	3,5	37,0	20,0	144,5	835,9	
03	40,2	16,0	295,7	10,4	95,8	185,9	9,7	177,0	3,9	44,0	27,1	169,2	1 074,9	
04	33,7	12,4	245,8	10,1	74,8	161,4	10,3	132,8	3,2	40,9	22,4	126,5	874,3	
05	34,4	13,3	264,7	11,7	82,9	157,7	9,8	157,1	2,7	40,4	24,6	144,0	943,3	
06	35,0	13,1	266,2	12,0	104,5	198,0	7,1	149,5	2,3	46,8	26,1	124,1	984,8	
07	26,3	9,9	221,2	11,4	77,1	192,8	9,0	143,7	2,3	31,6	26,8	31,9	784,0	
08	23,9	9,9	174,6	9,8	53,2	133,2	6,0	70,0	1,6	28,7	18,9	449,7	979,5	
09	25,7	10,3	224,7	8,7	52,3	116,6	4,2	120,0	1,8	31,8	16,3	127,5	739,7	
10	30,7	10,5	219,9	11,2	63,5	162,4	3,7	119,0	2,1	36,5	20,0	129,3	808,9	
11	28,6	10,2	212,4	10,6	66,3	172,8	2,2	149,0	2,0	30,0	20,3	128,2	832,8	
12	16,7	8,3	185,7	8,9	78,6	142,1	1,0	95,0	1,4	9,3	22,6	73,5	643,2	
1996 01	43,7	9,3	232,6	13,8	59,8	184,5	12,8	206,2	2,0	68,1	23,8	:	:	
02	45,3	10,6	220,6	9,9	77,1	177,4	12,6	158,0	3,2	39,9	24,3	:	:	
03	46,5	16,5	307,0	:	:	191,9	:	173,0	3,7	47,0	29,8	:	:	
04	41,0	14,8	281,0	:	:	183,2	:	144,0	4,1	42,2	:	:	:	
05	38,0	15,4	280,4	:	:	156,6	:	164,5	3,0	46,3	:	:	:	
	Saisonbereinigte Indizes				Seasonally adjusted index numbers				Indices désaisonnalisés					
	(1990 = 100)													
1993	76,7	100,4	83,0	128,1	76,8	74,6	65,7	78,4	80,0	76,3	117,7	79,8	80,2	
1994	80,5	176,0	84,0	103,4	92,6	84,5	90,4	73,5	75,4	81,8	119,0	85,0	84,3	
1995	73,3	169,8	88,1	110,5	86,7	84,6	97,7	70,8	72,4	85,2	98,4	84,3	83,7	
1994 II	79,1	184,4	78,8	117,8	92,2	86,6	102,5	77,1	76,8	83,0	118,6	85,5	84,4	
III	74,0	178,6	85,7	120,5	97,7	86,0	80,0	74,0	74,0	81,6	113,6	85,0	85,2	
IV	78,9	195,6	85,6	86,8	98,4	86,2	74,9	68,1	75,5	83,3	130,0	81,5	84,0	
1995 I	72,0	185,4	85,8	111,7	91,1	89,5	96,7	75,8	75,4	85,0	103,1	86,3	85,8	
II	72,3	168,6	86,9	114,2	94,2	93,0	105,6	65,2	67,3	88,5	99,8	83,8	84,6	
III	72,5	158,9	90,9	112,6	77,7	79,8	101,6	73,1	72,4	83,6	102,3	82,1	82,8	
IV	76,5	166,2	89,0	103,4	83,6	76,3	87,0	69,1	74,4	83,7	88,4	85,1	81,6	
1996 I	85,2	166,9	94,3	:	:	96,2	:	73,9	71,9	88,3	109,7	:	:	
1995 02	66,0	191,8	84,3	97,1	88,4	89,3	92,7	70,0	74,6	91,7	98,9	90,2	84,5	
03	70,8	197,1	85,3	113,8	100,2	88,3	96,2	72,4	75,6	84,8	99,6	83,9	85,1	
04	63,0	158,3	79,4	83,8	88,0	79,8	116,4	58,8	71,0	82,0	86,9	77,9	76,4	
05	79,2	176,0	90,2	129,1	91,5	85,7	105,2	69,0	67,1	88,3	101,4	86,5	85,5	
06	74,6	171,5	91,2	129,6	103,2	113,5	95,1	67,9	63,8	95,2	110,9	87,0	92,0	
07	67,6	155,8	85,4	113,9	68,0	80,6	109,3	68,7	69,9	80,5	104,8	77,5	79,0	
08	76,5	160,8	92,7	110,7	84,4	81,5	107,1	79,3	72,8	86,1	104,6	89,9	86,9	
09	73,5	160,0	94,7	113,4	80,6	77,2	88,4	71,3	74,7	84,1	97,4	78,8	82,5	
10	73,9	163,4	89,3	115,8	81,2	77,3	94,4	63,6	72,2	85,8	96,9	87,1	81,2	
11	83,6	171,2	91,3	112,3	86,7	83,3	86,6	79,9	80,1	83,9	89,8	87,1	86,6	
12	72,0	163,8	86,3	82,0	82,9	68,4	79,9	63,9	71,1	81,5	78,7	81,0	76,9	
1996 01	78,9	157,1	97,7	136,8	90,7	100,8	111,8	80,2	76,4	79,3	109,5	:	:	
02	93,7	161,7	95,3	115,3	96,4	98,7	115,1	71,4	68,4	94,8	112,2	:	:	
03	83,0	181,9	90,0	:	:	89,2	:	70,2	70,8	90,9	107,5	:	:	
04	82,3	175,4	94,5	:	:	89,7	:	67,9	90,1	85,8	:	:	:	
05	88,6	188,8	97,5	:	:	85,6	:	72,9	76,1	100,0	:	:	:	

(1) Lieferungen / Deliveries / Livraisons.

(2) Gewichteter Durchschnitt der Indizes / Weighted average of indices / Moyenne pondérée des indices.

1.7 ERSTZULASSUNGEN VON
PRIVATFAHRZEUGEN
UND KOMBIWAGEN

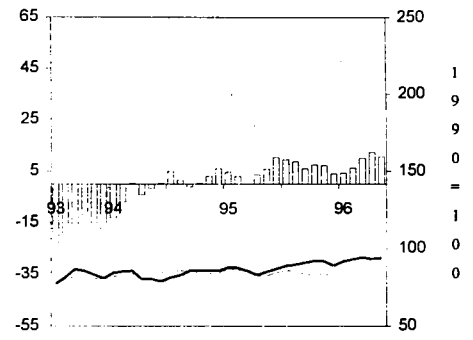
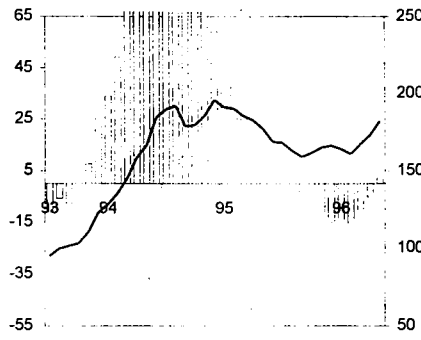
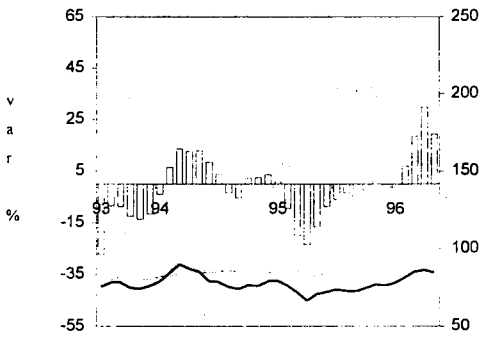
1.7 FIRST REGISTRATION OF
PRIVATE AND COMMERCIAL CARS

1.7 PREMIERES IMMATRICULATIONS
DE VOITURES PARTICULIERES
ET COMMERCIALES

BELGIQUE - BELGIË

DANMARK

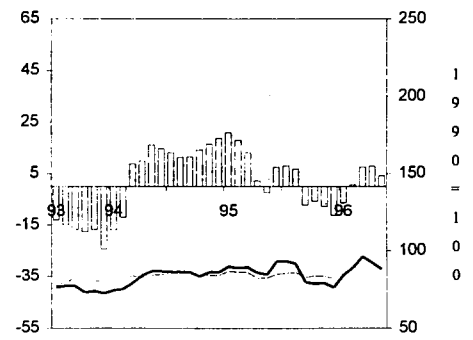
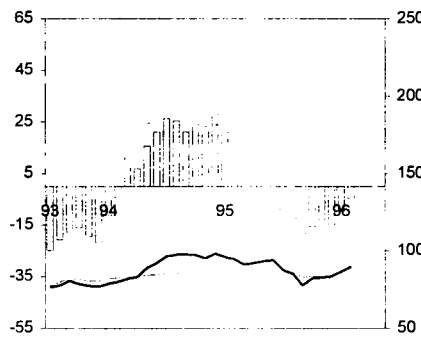
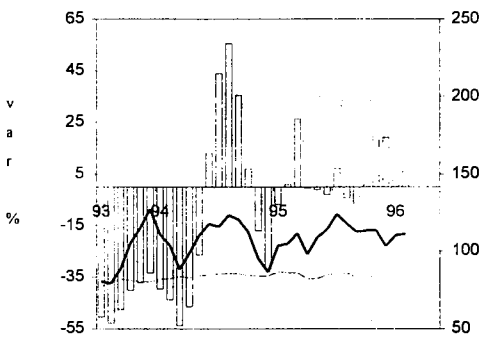
DEUTSCHLAND



ELLADA

ESPAÑA

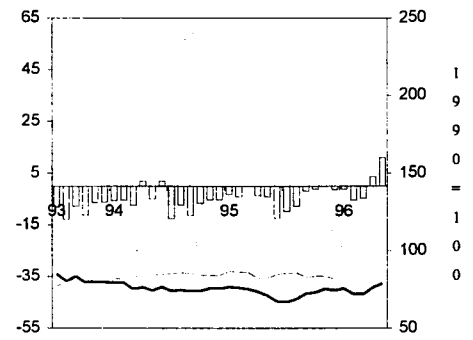
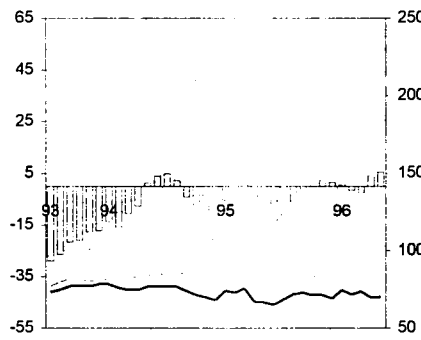
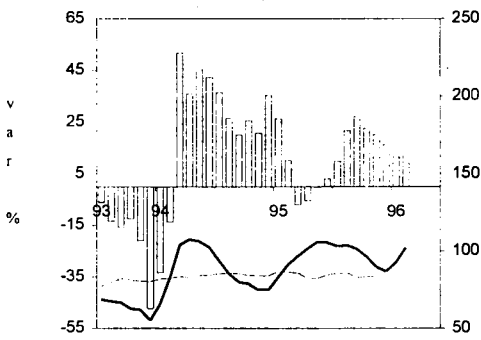
FRANCE



IRELAND

ITALIA

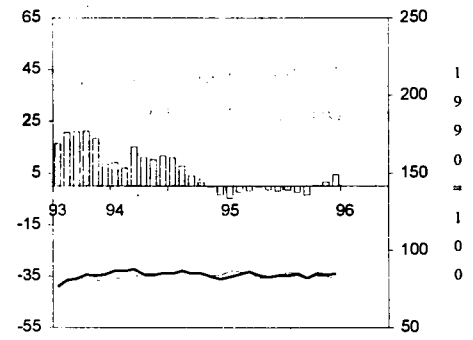
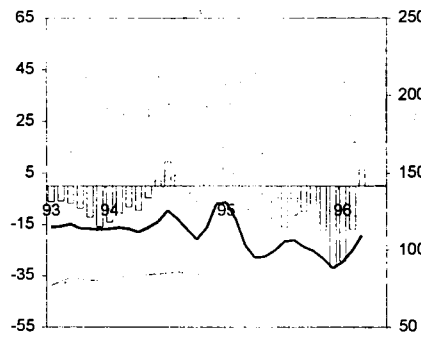
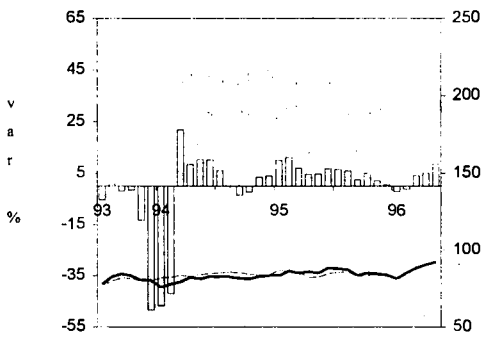
LUXEMBOURG



NEDERLAND

PORTUGAL

UNITED KINGDOM



▭ % change over 12 months, adj., 3-MMA

--- EUR, adj., 3-MMA

— National, adj., 3-MMA

2. FREMDENVERKEHR

Die Einnahmen in der Reiseverkehrsbilanz lagen in Frankreich und Spanien im ersten Quartal des Jahres 1996 über denen des Vorjahres. Besonders auffällig war die Entwicklung in Spanien, wo die Einnahmen im Vergleich zum ersten Quartal 1995 um 506 Millionen ECU zulegten. Das entspricht einer Zunahme um 14.2%.

Demgegenüber verzeichnete Italien einen leichten Rückgang der Reiseverkehrseinnahmen (-1.05%).

Italien ist das einzige Land, das im vierten Quartal 1995 und im ersten Quartal 1996 einen im Vergleich zu den Vorjahren deutlichen Rückgang der Reiseverkehrsausgaben aufweist (in beiden Quartalen -16%).

In Portugal war die Entwicklung der Übernachtungszahlen in Hotels und ähnlichen Betrieben im ersten Quartal 1996 durchgehend positiv. Dies gilt sowohl für die Übernachtungen nicht-inländischer als auch inländischer Gäste. Beide nahmen im Vergleich zum Vorjahr um 5.9% zu.

2. TOURISM

In France and Spain, the first-quarter balance of payments credits for tourism were higher than those for the corresponding quarter of 1995. Spain did particularly well in this respect: receipts went up by ECU 506 million, representing a rise of 14.2%.

In Italy, on the other hand, the trend of receipts under this heading was slightly negative (-1.05%).

Italy was the only EU country to record significantly lower expenditure on the debit side of the balance of payments for tourism in the last quarter of 1995 and the first quarter of 1996 than in the corresponding quarters of the two previous years (-16% in both cases).

In Portugal, the trend of guest flows in hotels and similar establishments remained positive throughout the first quarter of 1996. Residents and non-residents made an equal contribution to the increase in numbers of overnight stays (5.9% up on the figure for the same quarter of the previous year in both cases).

2. LE TOURISME

Dans la balance touristique de la France et de l'Espagne, les recettes enregistrées au cours du premier trimestre 1996 étaient supérieures à celles de l'année précédente. L'évolution est particulièrement spectaculaire en Espagne où les recettes ont augmenté de 506 millions d'écus par rapport au premier trimestre 1995, soit une hausse de 14,2%.

En revanche, les recettes touristiques de l'Italie ont accusé une légère baisse (-1,05%).

L'Italie est le seul pays à avoir connu un recul sensible des dépenses touristiques pendant le premier trimestre de 1995 et de 1996 par rapport aux années antérieures (respectivement -16%).

Au Portugal, le nombre des nuitées dans les hôtels et établissements similaires n'a cessé de progresser pendant le premier trimestre 1996. Cette observation vaut pour les nuitées des visiteurs tant nationaux que non-nationaux qui ont enregistré une hausse globale de 5,9% par rapport à l'année précédente.

2.1 GÄSTE IN DEN HOTELS
UND ÄHNLICHEN BETRIEBEN

2.1 GUEST FLOWS IN HOTELS AND
SIMILAR ESTABLISHMENTS

2.1 MOUVEMENTS DES CLIENTS
DANS LES HOTELS ET
ETABLISSEMENTS ASSIMILES

Übernachtungen (1000)

Nights (1000)

Nuitées (1000)

eurostat	B	DK	D (*)	GR	E	F	IRL	I	L	NL	A	P	FIN	S	UK	
	Inländer							Residents in the country							Résidents dans le pays	
1993	2 559	5 640	142 129	12 058	54 880	90 159	:	122 271	120	7 641	15 953	7 201	7 984	11 890	64 000	
1994	2 779	6 037	141 002	12 234	56 766	89 501	:	124 941	88	7 914	16 090	6 975	7 972	13 897	65 000	
1995	3 026	6 271	145 158	12 524	58 491	90 348	:	:	82	8 684	16 303	7 135	:	:	:	
1994 I	403	1 166	25 146	2 091	9 878	17 838	:	20 375	22	1 249	4 330	1 268	1 941	2 907	7 000	
II	719	1 608	38 665	3 081	14 224	23 339	:	27 238	23	2 261	3 628	1 679	1 984	3 600	17 000	
III	1 043	1 874	46 510	4 921	21 745	30 252	:	60 761	24	2 668	5 639	2 707	2 282	4 176	29 000	
IV	614	1 389	30 681	2 141	10 919	18 072	:	16 567	19	1 736	2 493	1 321	1 765	3 214	12 000	
1995 I	477	1 248	25 944	2 036	10 170	18 217	:	20 227	19	1 413	4 358	1 199	1 998	3 291	:	
II	737	1 646	40 027	3 033	14 963	24 172	:	26 557	21	2 418	3 748	1 770	2 144	3 836	:	
III	1 176	1 966	47 601	5 230	21 996	30 045	:	60 382	23	2 963	5 640	2 755	2 469	4 399	:	
IV	636	1 411	31 586	2 225	11 362	17 914	:	:	19	1 890	2 557	1 411	:	:	:	
1994 12	184	303	8 206	696	3 245	5 320	:	5 472	5	485	766	450	494	798	6 000	
1995 01	140	332	7 874	681	2 829	5 315	:	6 829	6	394	1 262	354	521	886	:	
02	161	432	8 557	638	3 116	6 016	:	6 385	6	445	1 764	401	684	1 076	:	
03	176	484	9 513	717	4 225	6 886	:	7 013	7	574	1 332	444	793	1 329	:	
04	267	489	11 089	1 163	5 593	7 463	:	7 412	7	658	1 010	663	710	1 168	:	
05	233	584	14 296	827	4 382	7 953	:	6 877	7	826	1 228	527	630	1 395	:	
06	237	573	14 642	1 043	4 988	8 756	:	12 268	7	934	1 510	580	804	1 273	:	
07	458	744	15 160	1 649	6 617	9 760	:	20 210	8	953	1 922	804	963	1 650	:	
08	460	597	15 755	2 281	9 029	11 453	:	27 535	8	1 054	2 223	1 212	775	1 455	:	
09	258	625	16 686	1 300	6 350	8 832	:	12 637	7	956	1 495	739	731	1 294	:	
10	230	584	14 167	826	4 659	7 194	:	6 461	7	780	1 033	492	669	1 224	:	
11	195	520	8 818	675	3 507	5 611	:	:	6	580	705	423	613	1 234	:	
12	211	307	8 601	724	3 196	5 109	:	:	6	530	819	496	:	:	:	
1996 01	:	360	7 658	:	:	:	:	:	:	:	:	351	:	:	:	
02	:	446	8 629	:	:	:	:	:	:	:	:	421	:	:	:	
03	:	:	:	:	:	:	:	:	:	:	:	498	:	:	:	
	Nicht-Inländer							Non-residents in the country							Non-résidents dans le pays	
1993	6 750	5 882	26 029	36 475	82 873	55 454	:	64 576	1 065	7 973	61 997	15 965	2 589	2 985	:	
1994	7 128	5 901	26 364	40 657	97 723	57 142	:	76 172	1 016	8 736	59 127	18 178	2 934	3 319	:	
1995	7 563	5 881	27 149	38 171	100 624	54 338	:	:	1 049	9 528	56 199	19 789	:	:	:	
1994 I	1 325	621	5 008	1 252	12 958	8 740	:	11 211	173	1 464	19 539	2 901	436	450	:	
II	2 057	1 664	6 827	13 008	27 862	16 013	:	22 849	283	2 767	10 485	5 131	811	939	:	
III	1 964	2 766	8 746	21 767	40 129	22 207	:	30 398	339	2 821	21 518	6 711	1 190	1 381	:	
IV	1 782	850	5 783	4 630	16 774	10 182	:	11 714	221	1 684	7 585	3 435	497	549	:	
1995 I	1 422	664	5 320	1 085	14 087	8 502	:	11 568	170	1 564	18 052	3 194	507	530	:	
II	2 095	1 662	7 258	12 459	30 315	16 630	:	27 203	297	3 042	10 746	5 994	778	1 011	:	
III	2 216	2 662	8 599	20 436	39 075	20 444	:	33 153	345	3 092	19 883	6 950	1 120	1 528	:	
IV	1 830	893	5 972	4 191	17 147	8 762	:	:	237	1 830	7 518	3 651	:	:	:	
1994 12	472	226	1 514	275	3 672	2 852	:	2 250	52	432	3 738	792	177	140	:	
1995 01	414	187	1 557	266	4 239	2 532	:	3 084	50	475	6 412	838	157	145	:	
02	438	190	1 727	317	4 536	2 473	:	3 652	54	445	6 605	988	157	182	:	
03	570	287	2 036	502	5 312	3 497	:	4 832	66	644	5 035	1 368	193	203	:	
04	710	423	2 070	2 156	6 803	5 006	:	7 715	87	1 130	3 152	1 754	143	209	:	
05	706	528	2 690	4 298	11 141	5 388	:	8 292	104	1 002	2 882	2 098	207	309	:	
06	679	711	2 498	6 005	12 371	6 236	:	11 196	106	910	4 712	2 142	428	493	:	
07	701	1 236	2 838	6 869	13 569	7 160	:	11 506	126	1 048	7 034	2 308	500	658	:	
08	768	947	2 887	7 250	13 217	7 254	:	10 284	118	1 135	7 691	2 454	408	548	:	
09	747	479	2 874	6 317	12 289	6 030	:	11 363	101	909	5 158	2 188	212	322	:	
10	740	417	2 597	3 494	8 931	4 383	:	7 819	107	770	2 667	1 734	168	257	:	
11	583	250	1 826	406	4 270	2 328	:	:	74	590	1 039	1 085	165	214	:	
12	507	226	1 549	291	3 946	2 051	:	:	56	470	3 812	832	:	:	:	
1996 01	:	184	1 535	:	:	:	:	:	:	:	:	870	:	:	:	
02	:	206	1 771	:	:	:	:	:	:	:	:	1 071	:	:	:	
03	:	:	:	:	:	:	:	:	:	:	:	1 455	:	:	:	

(1) Ab 1992, entsprechen die Daten der BRD dem Gebietsstand ab dem 3.10.90 / From 1992, data corresponds to the RFG as constituted from 3.10.90 /

A partir de 1992, les données de la RFA correspondent à la situation territoriale depuis le 3.10.90.

Angaben der einzelnen Mitgliedstaaten miteinander nicht vergleichbar auf Grund verschiedener Erhebungsmethoden / Data not comparable between Member States due to different survey methodologies / Données non comparables entre Etats membres en raison de méthodologies d'enquête différentes.

Übernachtungen (1000)

Nights (1000)

Nuitées (1000)

eurostat	B	DK	D (1)	GR	E	F	IRL	I	L	NL	A	P	FIN	S	UK	
	Inländer			Residents in the country										Résidents dans le pays		
1993	9 695	8 191	134 251	477	13 634	:	:	45 912	265	31 352	8 352	6 257	1 753	3 501	305 000	
1994	9 866	8 267	137 246	546	13 800	:	:	48 806	244	30 269	8 199	6 261	2 120	3 900	328 000	
1995	9 536	8 490	142 789	732	:	:	:	:	201	33 303	8 150	6 073	:	:	:	
1994 I	976	184	22 713	0	886	:	:	2 699	56	2 766	1 924	395	108	1 161	36 000	
II	2 396	2 644	37 523	39	2 532	:	:	7 157	92	8 197	1 870	1 023	696	1 002	88 000	
III	4 959	5 187	52 267	506	9 294	61 944	:	36 443	69	15 626	3 379	4 387	1 227	1 299	145 000	
IV	1 535	252	24 743	1	1 088	:	:	2 507	27	3 680	1 026	456	89	438	59 000	
1995 I	1 190	191	23 333	0	:	:	:	2 753	29	3 020	1 942	351	171	1 185	:	
II	2 053	2 653	39 355	32	:	:	:	7 304	79	8 679	1 874	986	694	1 027	:	
III	4 944	5 417	54 164	699	:	59 453	:	38 804	68	17 574	3 275	4 253	1 162	1 329	:	
IV	1 349	229	25 937	1	:	:	:	:	25	4 030	1 059	483	:	:	:	
1994 12	371	10	6 324	0	373	:	:	957	7	871	295	97	38	238	29 000	
1995 01	312	13	7 168	0	:	:	:	960	14	856	596	82	30	299	:	
02	392	23	7 451	0	:	:	:	884	7	987	637	118	60	388	:	
03	486	155	8 714	0	:	:	:	909	8	1 177	709	151	81	498	:	
04	847	508	11 087	1	:	:	:	1 382	18	1 559	497	263	97	438	:	
05	623	863	13 029	3	:	1 953	:	1 469	30	3 549	609	265	65	225	:	
06	583	1 282	15 239	28	:	3 270	:	4 453	31	3 571	768	458	532	364	:	
07	2 325	3 573	21 352	208	:	25 177	:	13 466	32	7 153	1 335	1 391	836	746	:	
08	2 015	1 395	19 421	269	:	31 730	:	21 697	22	7 939	1 336	2 197	264	393	:	
09	604	449	13 391	222	:	2 546	:	3 641	14	2 482	604	665	62	190	:	
10	515	188	12 003	1	:	:	:	872	11	1 950	438	236	27	97	:	
11	482	29	7 311	0	:	:	:	:	8	1 130	324	150	21	110	:	
12	352	12	6 623	0	:	:	:	:	6	950	297	97	:	:	:	
1996 01	:	:	7 092	:	:	:	:	:	:	:	:	75	:	:	:	
02	:	:	7 765	:	:	:	:	:	:	:	:	127	:	:	:	
03	:	:	:	:	:	:	:	:	:	:	:	131	:	:	:	
	Nicht-Inländer			Non-residents in the country										Non-résidents dans le pays		
1993	4 930	4 572	8 663	634	5 259	:	:	20 857	1 470	9 205	8 538	1 866	341	735	:	
1994	4 866	4 662	8 373	768	6 364	:	:	24 832	1 318	9 260	8 153	1 679	445	856	:	
1995	5 258	4 889	11 568	792	:	:	:	:	1 305	10 238	7 642	1 789	:	:	:	
1994 I	691	56	1 067	2	393	:	:	826	48	847	1 659	119	4	190	:	
II	1 252	1 000	1 768	96	881	:	:	5 850	298	2 745	1 247	237	89	152	:	
III	2 169	3 518	4 582	660	4 659	32 366	:	17 203	915	4 578	4 615	1 207	342	423	:	
IV	754	88	956	10	431	:	:	953	57	1 090	632	116	10	91	:	
1995 I	759	54	1 094	1	:	:	:	731	25	832	1 485	135	14	238	:	
II	1 189	1 052	2 386	99	:	:	:	7 433	312	3 198	1 252	261	73	179	:	
III	2 486	3 663	7 009	683	:	27 959	:	19 855	904	5 028	4 234	1 266	252	488	:	
IV	824	120	1 079	9	:	:	:	:	64	1 180	671	127	:	:	:	
1994 12	199	8	235	1	124	:	:	162	9	208	315	31	4	32	:	
1995 01	242	6	269	0	:	:	:	199	6	266	554	38	4	69	:	
02	247	9	438	0	:	:	:	243	8	265	564	43	4	109	:	
03	270	39	387	1	:	:	:	289	11	301	367	54	6	60	:	
04	395	179	463	7	:	:	:	1 039	57	1 138	357	88	5	47	:	
05	375	295	829	30	:	1 408	:	1 586	124	808	285	73	10	39	:	
06	419	578	1 094	62	:	3 842	:	4 808	131	1 252	610	100	58	93	:	
07	1 091	2 098	3 234	338	:	13 962	:	8 014	506	2 035	1 951	447	154	279	:	
08	1 047	1 371	3 145	282	:	11 987	:	8 183	345	2 211	1 843	662	88	164	:	
09	348	194	630	63	:	2 010	:	3 658	53	782	440	157	10	45	:	
10	429	103	502	8	:	:	:	784	40	740	248	51	4	36	:	
11	209	11	283	1	:	:	:	:	12	220	82	39	3	35	:	
12	186	6	294	0	:	:	:	:	12	220	341	37	:	:	:	
1996 01	:	:	261	:	:	:	:	:	:	:	:	29	:	:	:	
02	:	:	414	:	:	:	:	:	:	:	:	39	:	:	:	
03	:	:	:	:	:	:	:	:	:	:	:	50	:	:	:	

(1) Ab 1992, entsprechen die Daten der BRD dem Gebietsstand ab dem 3.10.90 / From 1992, data corresponds to the RFG as constituted from 3.10.90 /


A partir de 1992, les données de la RFA correspondent à la situation territoriale depuis le 3.10.90.

Angaben der einzelnen Mitgliedstaaten miteinander nicht vergleichbar auf Grund verschiedener Erhebungsmethoden / Data not comparable between Member States due to different survey methodologies / Données non comparables entre Etats membres en raison de méthodologies d'enquête différentes.

2.3 ZAHLUNGSBILANZEN
REISEVERKEHR

2.3 BALANCE OF PAYMENTS
TRAVEL
Mio ECU

2.3 BALANCE DES PAIEMENTS
VOYAGES

	UEBL	DK	D	GR	E	F	IRL	I	NL ⁽¹⁾	P ⁽²⁾	UK	EUR ⁽³⁾	
 eurostat	Einnahmen						Credit						Crédit
1993	3 479	2 599	9 298	2 861	16 516	19 922	1 701	18 840	4 006	3 458	12 044	94 724	
1994	4 337	2 676	9 257	3 228	18 005	20 428	1 883	20 001	4 006	3 228	12 736	99 784	
1995	4 085	2 814	9 795	3 104	19 265	20 742	2 059	20 934	4 423	3 367	14 123	:	
1994 II	955	720	2 207	769	4 403	5 359	475	5 157	1 166	724	3 076	25 010	
III	1 404	1 003	2 792	1 460	6 271	6 672	755	6 171	1 135	1 164	4 671	33 497	
IV	1 120	529	2 361	675	4 093	4 520	378	4 897	868	760	2 727	22 928	
1995 I	946	457	1 934	320	3 564	4 283	302	4 250	862	565	2 539	:	
II	1 173	718	2 457	917	4 653	5 512	516	5 681	1 244	783	3 366	:	
III	1 357	1 057	2 986	1 307	6 622	6 506	842	6 205	1 304	1 195	5 025	:	
IV	1 057	582	2 418	559	4 427	4 442	399	4 798	1 013	824	3 194	:	
1996 I	:	:	:	:	4 070	4 312	:	4 206	:	:	:	:	
1995 01	286	159	590	132	1 170	1 389	:	1 331	:	189	911	:	
02	296	141	579	94	1 047	1 228	:	1 324	:	163	664	:	
03	353	156	765	95	1 346	1 667	:	1 595	:	213	964	:	
04	297	170	701	165	1 282	1 628	:	1 574	:	228	1 047	:	
05	321	221	897	323	1 599	1 794	:	2 025	:	286	1 117	:	
06	397	328	859	429	1 772	2 089	:	2 082	:	268	1 202	:	
07	455	402	1 086	448	2 237	2 459	:	2 138	:	394	1 682	:	
08	518	375	1 017	462	2 451	2 188	:	2 001	:	496	1 843	:	
09	391	280	883	398	1 933	1 859	:	2 066	:	305	1 500	:	
10	448	174	911	276	1 787	1 762	:	2 022	:	305	1 164	:	
11	334	176	773	154	1 552	1 326	:	1 450	:	224	945	:	
12	275	232	735	129	1 087	1 354	:	1 326	:	294	1 086	:	
1996 01	:	122	667	:	1 381	1 437	:	1 359	:	:	:	:	
02	:	144	632	:	1 247	1 367	:	1 302	:	:	:	:	
03	:	:	:	:	1 442	1 508	:	1 545	:	:	:	:	
04	:	:	:	:	:	1 787	:	:	:	:	:	:	
	Ausgaben						Debit						Débit
1993	5 439	2 738	32 495	857	4 021	10 919	1 036	12 005	7 614	1 618	16 345	95 087	
1994	6 515	3 020	35 119	1 543	3 466	11 620	1 346	10 165	7 843	1 431	18 620	100 687	
1995	7 035	3 275	36 735	1 014	3 440	12 491	1 554	10 137	8 787	1 649	18 623	:	
1994 II	1 559	791	8 527	280	741	2 832	308	2 091	1 693	339	4 595	23 756	
III	2 355	939	12 050	243	1 087	3 815	533	3 310	2 844	425	6 810	34 411	
IV	1 403	653	7 353	222	867	2 568	297	2 440	1 613	342	3 799	21 557	
1995 I	1 297	715	7 460	243	705	2 601	260	2 296	1 862	380	3 374	:	
II	1 718	797	9 234	255	796	2 992	364	2 191	1 965	388	4 762	:	
III	2 468	1 013	12 276	276	1 055	3 996	601	2 974	3 213	488	6 743	:	
IV	1 552	750	7 766	240	883	2 902	329	2 048	1 748	394	3 744	:	
1996 I	:	:	:	:	826	2 889	:	1 928	:	:	:	:	
1995 01	425	263	2 428	79	230	822	:	820	:	112	1 157	:	
02	384	224	2 178	75	207	753	:	777	:	102	960	:	
03	488	227	2 853	89	268	1 026	:	699	:	166	1 256	:	
04	504	268	2 815	84	254	943	:	653	:	125	1 331	:	
05	542	215	2 897	88	255	1 030	:	751	:	140	1 519	:	
06	672	314	3 522	82	287	1 019	:	787	:	123	1 912	:	
07	910	358	4 005	77	361	1 235	:	921	:	154	1 953	:	
08	900	312	4 451	89	372	1 607	:	1 278	:	162	2 455	:	
09	658	343	3 820	110	323	1 154	:	775	:	171	2 335	:	
10	632	264	3 227	80	351	1 090	:	744	:	144	1 814	:	
11	490	226	2 252	74	274	956	:	596	:	124	1 051	:	
12	430	261	2 287	86	258	857	:	708	:	126	879	:	
1996 01	:	204	2 518	:	253	998	:	735	:	:	:	:	
02	:	242	2 299	:	268	896	:	574	:	:	:	:	
03	:	:	:	:	305	995	:	619	:	:	:	:	
04	:	:	:	:	:	1 151	:	:	:	:	:	:	

(1) Monatliche Angaben vertraulich / Monthly confidential data / Données mensuelles confidentielles.

(2) Veränderte Methodologie ab 1993 / Change in methodology from 1993 onwards / Changement de méthodologie à partir de 1993


(3) Schätzung: einschließlich NL und IRL/ Estimated: including NL and IRL / Estimation: y compris NL et IRL

2.4 ZAHLUNGSBILANZEN
TRANSPORT VON REISENDEN

2.4 BALANCE OF PAYMENTS
PASSENGER TRANSPORT

2.4 BALANCE DES PAIEMENTS
TRANSPORT DE PASSAGERS

Mio ECU

	UEBL	DK	D	GR	E	F	IRL	I	NL (1)	P (2)	UK	EUR (3)	
													
	Einnahmen						Credit						Crédit
1993	933	:	4 481	84	1 004	3 009	:	1 760	1 696	544	4 823	18 334	
1994	1 181	:	4 504	40	1 231	2 761	:	1 912	1 637	405	5 128	18 798	
1995	880	:	4 580	35	:	2 680	:	1 926	:	579	5 344	:	
1994 II	315	:	1 227	769	281	703	104	442	418	146	1 284	5 585	
III	287	:	1 180	1 460	387	753	134	560	445	113	1 595	6 779	
IV	296	:	1 290	675	351	647	71	537	387	82	1 176	5 440	
1995 I	205	:	850	320	305	578	63	369	:	123	1 052	:	
II	238	:	1 217	917	500	635	87	444	:	134	1 360	:	
III	242	:	1 232	1 307	455	771	144	595	:	164	1 692	:	
IV	195	:	1 281	558	:	696	:	517	:	159	1 240	:	
1996 I	:	:	:	:	:	551	:	:	:	:	1 118	:	
1995 01	77	:	122	132	124	206	:	123	:	48	:	:	
02	61	:	334	94	107	181	:	109	:	40	:	:	
03	67	:	395	95	74	191	:	138	:	35	:	:	
04	76	:	383	165	172	196	:	147	:	42	:	:	
05	80	:	406	323	126	208	:	146	:	56	:	:	
06	82	:	428	429	202	232	:	151	:	37	:	:	
07	85	:	419	448	142	261	:	207	:	54	:	:	
08	83	:	394	462	179	265	:	184	:	60	:	:	
09	74	:	419	398	134	246	:	205	:	50	:	:	
10	77	:	400	276	129	251	:	208	:	55	:	:	
11	77	:	385	154	84	228	:	166	:	55	:	:	
12	41	:	496	128	137	218	:	143	:	50	:	:	
1996 01	:	:	121	:	132	185	:	:	:	:	:	:	
02	:	:	330	:	:	170	:	:	:	:	:	:	
03	:	:	:	:	:	196	:	:	:	:	:	:	
04	:	:	:	:	:	252	:	:	:	:	:	:	
	Ausgaben						Debit						Débit
1993	747	:	4 855	85	739	3 184	:	1 891	1 357	252	4 300	17 410	
1994	1 033	:	4 887	110	788	3 343	:	2 193	1 326	286	4 777	18 742	
1995	692	:	4 983	132	:	3 200	:	2 614	:	325	4 404	:	
1994 II	273	:	1 261	280	159	817	:	363	272	77	1 160	4 662	
III	288	:	1 391	243	276	895	:	807	371	75	1 486	5 831	
IV	241	:	1 290	222	208	757	:	663	378	80	1 113	4 952	
1995 I	148	:	907	243	164	704	:	473	:	68	899	:	
II	191	:	1 298	255	206	787	:	494	:	83	1 020	:	
III	195	:	1 468	276	309	906	:	901	:	95	1 441	:	
IV	158	:	1 310	240	:	803	:	747	:	79	1 044	:	
1996 I	:	:	:	:	:	756	:	:	:	:	852	:	
1995 01	58	:	244	79	66	244	:	185	:	22	:	:	
02	44	:	296	75	51	213	:	148	:	21	:	:	
03	46	:	368	89	47	247	:	140	:	25	:	:	
04	67	:	386	84	62	240	:	146	:	29	:	:	
05	61	:	412	89	70	256	:	172	:	27	:	:	
06	63	:	500	82	74	291	:	176	:	27	:	:	
07	73	:	488	77	95	325	:	266	:	31	:	:	
08	65	:	487	89	126	307	:	347	:	32	:	:	
09	57	:	494	110	88	274	:	288	:	33	:	:	
10	60	:	487	80	96	279	:	241	:	29	:	:	
11	62	:	380	74	98	275	:	257	:	23	:	:	
12	36	:	443	86	100	250	:	249	:	27	:	:	
1996 01	:	:	232	:	51	262	:	:	:	:	:	:	
02	:	:	297	:	58	233	:	:	:	:	:	:	
03	:	:	:	:	:	261	:	:	:	:	:	:	
04	:	:	:	:	:	281	:	:	:	:	:	:	

(1) Monatliche Angaben vertraulich / Monthly confidential data / Données mensuelles confidentielles.

(2) Veränderte Methodologie ab 1993 / Change in methodology from 1993 onwards / Changement de méthodologie à partir de 1993

(3) Schätzung; einschließlich NL und UK; DK und IRL nicht eingeschlossen / Estimated: including NL and UK; DK and IRL not included /

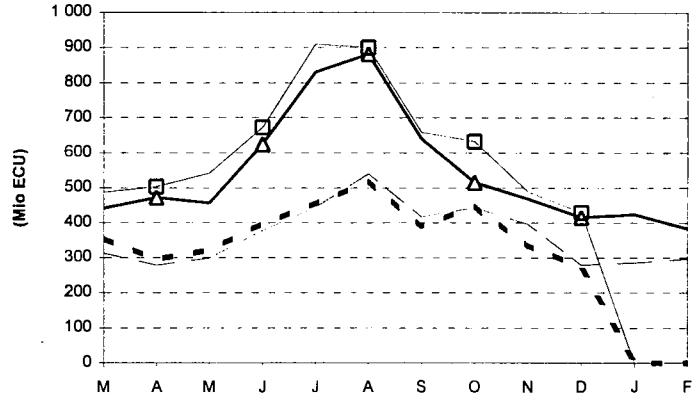
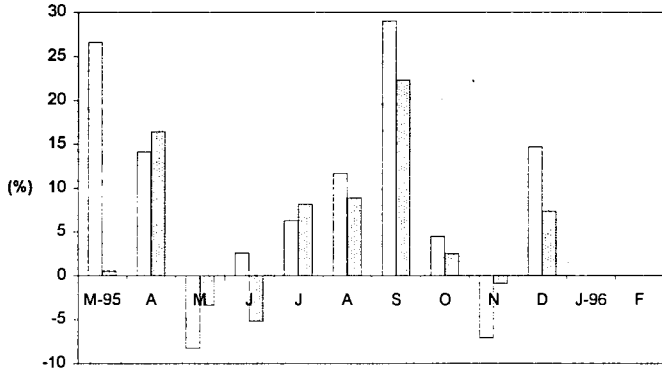
Estimation: y compris NL et UK; DK et IRL non compris.

**ÜBERNACHTUNGEN IN DEN HOTELS
UND ÄHNLICHEN BETRIEBEN
(Veränderungen über 12 Monate)**

**ZAHLUNGSBILANZEN
REISEVERKEHR**

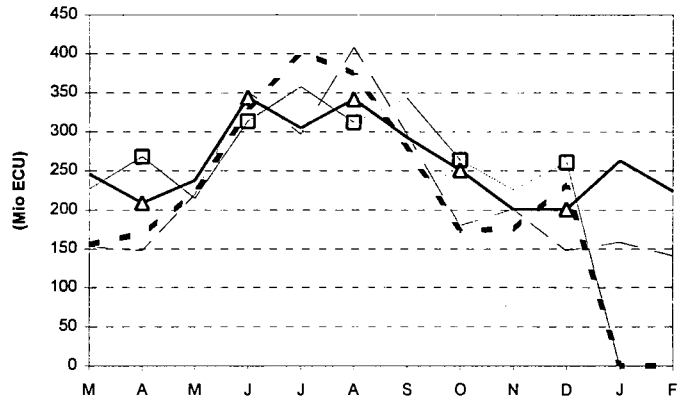
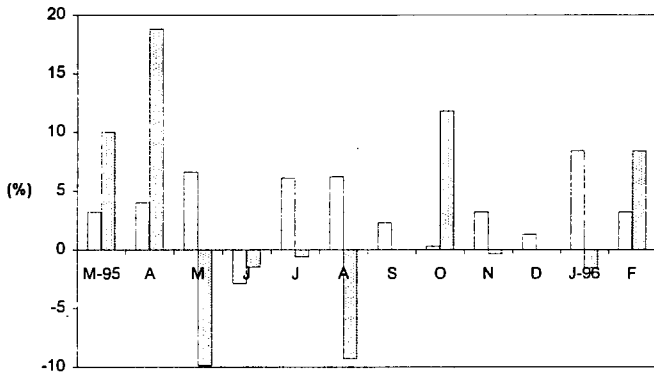
BELGIQUE - BELGIË

UEBL



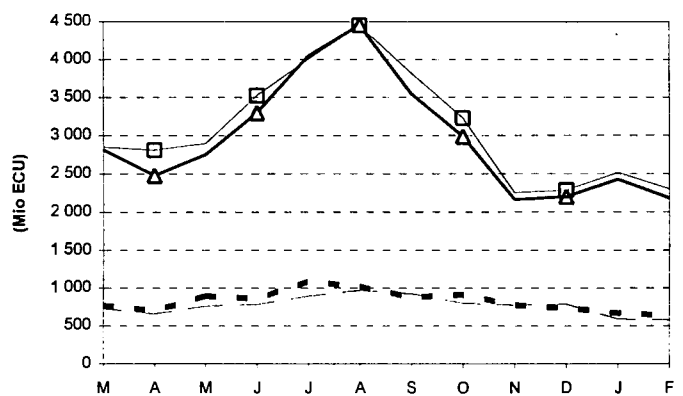
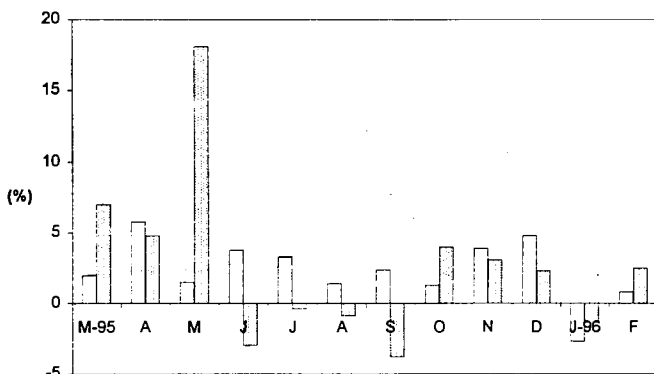
DANMARK

DANMARK



DEUTSCHLAND

DEUTSCHLAND



□ Inländer □ Nicht-Inländer

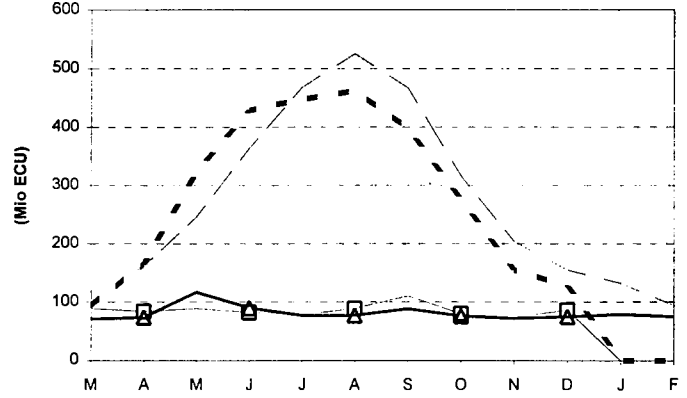
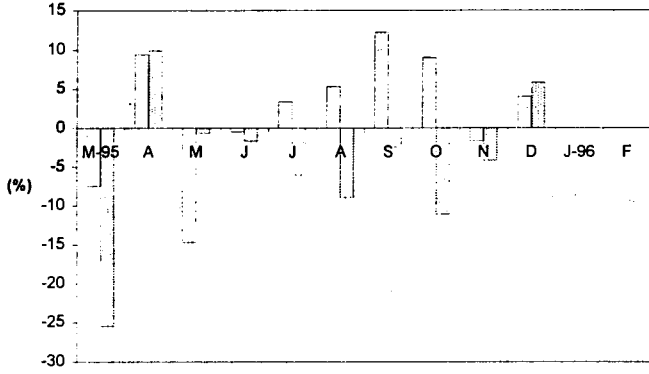
— — Credit (Mar94-Feb95) - - - Credit (Mar95-Feb96)
 — — Debit (Mar94-Feb95) - - - Debit (Mar95-Feb96)

NIGHTS IN HOTELS AND SIMILAR ESTABLISHMENTS
(Change over 12 months)

BALANCE OF PAYMENTS TRAVEL

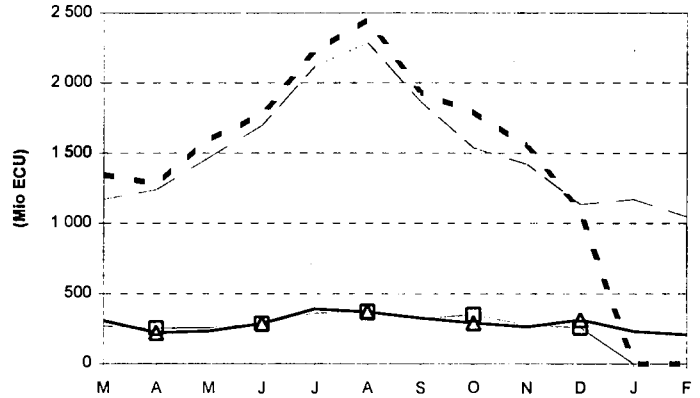
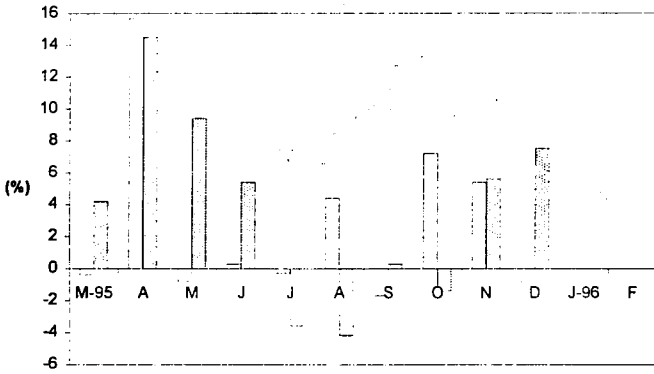
ELLADA

ELLADA



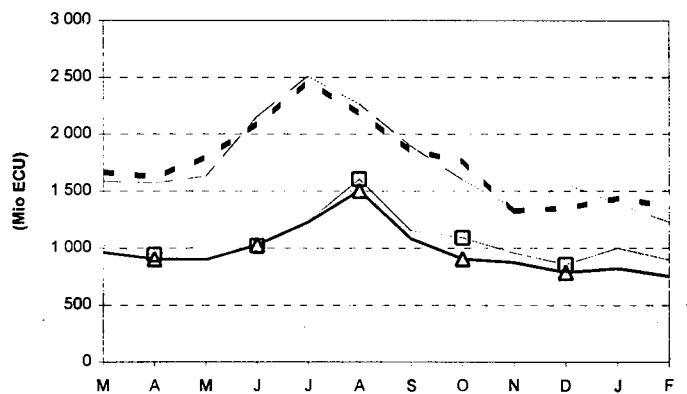
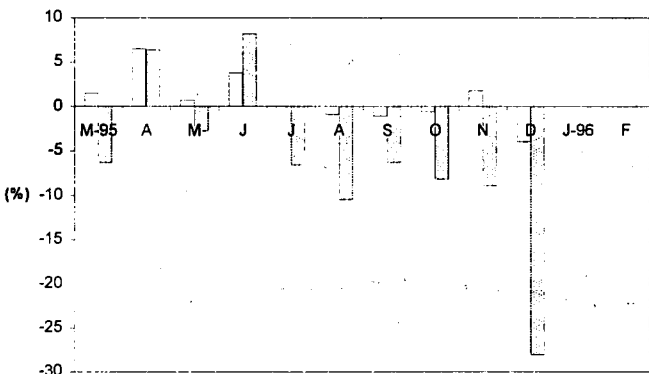
ESPAÑA

ESPAÑA



FRANCE

FRANCE

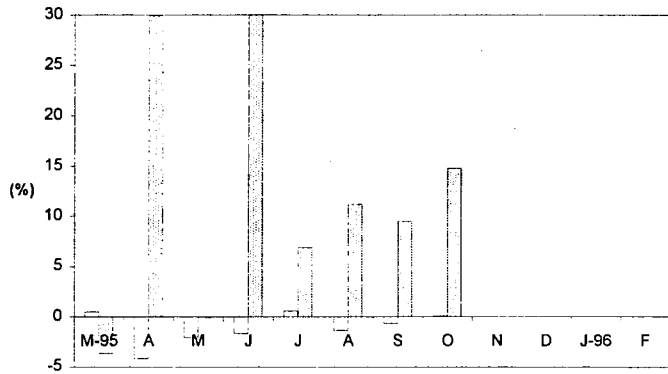


□ Residents □ Non-residents

— Credit (Mar94-Feb95) - - - Credit (Mar95-Feb96)
 —▲ Debit (Mar94-Feb95) - - -□ Debit (Mar95-Feb96)

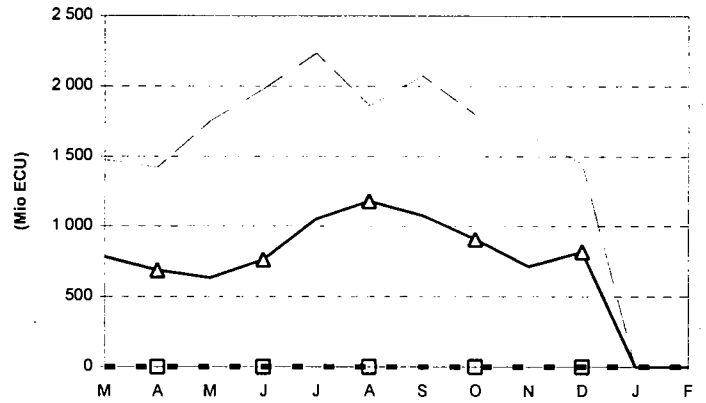
NUITÉES DANS LES HOTELS ET
ETABLISSEMENTS ASSIMILES
(Variation sur 12 mois)

ITALIA

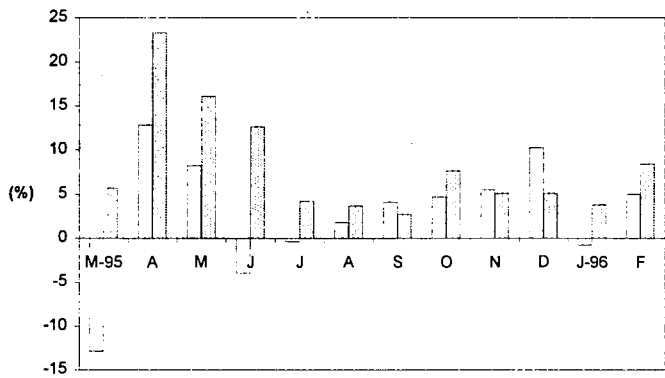


BALANCE DES PAIEMENTS
VOYAGES

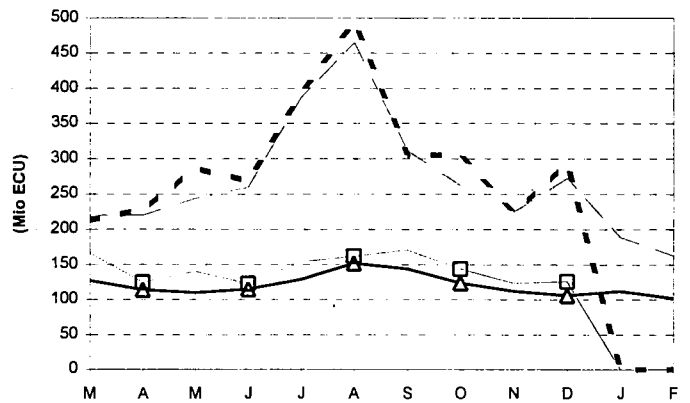
ITALIA



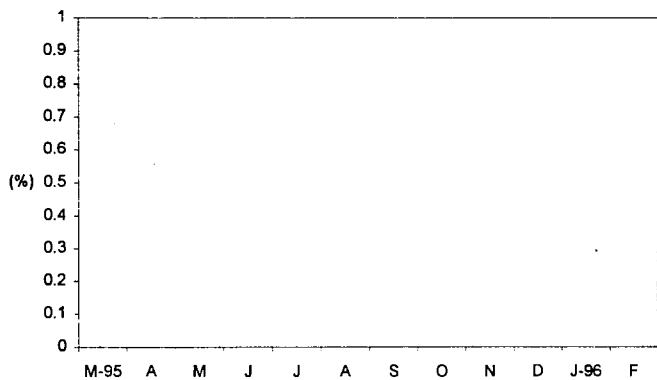
PORTUGAL



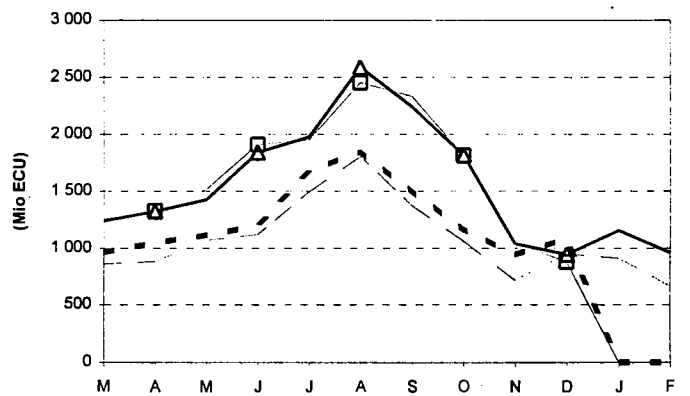
PORTUGAL



UNITED KINGDOM



UNITED KINGDOM



□ Résidents □ Non-résidents

--- Credit (Mar94-Feb95) - - - Credit (Mar95-Feb96)
 —▲— Debit (Mar94-Feb95) —□— Debit (Mar95-Feb96)

3. STRASSENGÜTERVERKEHR (1)

Die beförderte Gesamttonnage hat im 4. Quartal 1994 gegenüber dem 4. Quartal 1993 in den meisten Mitgliedstaaten zugenommen (B31%;E4,6%;F 4,8%;NL9,1%), wobei sich das Transportvolumen sowohl im innerstaatlichen Verkehr (B32,4%;E 4,5%;F 4%;NL8,9%) als auch im grenzüberschreitenden Verkehr(B23,3%;E 7,6%;F 24%;NL9,7%) erhöht hat

Nächste Ausgabe der Verkehrsart Straßenverkehr: November 1996 (Nr. 7/1996).

(1) Gemäß den Richtlinien des Rates 78/546/EWG und 89/462/EWG bezüglich des Straßengüterverkehrs.

3. CARRIAGE OF GOODS BY ROAD (1)

Total tonnes transported during the 4th quarter of 1994 has risen for most Member States (B31%;E4,6%;F4,8%;NL9,1%) compared to the 4th quarter of 1993. This is due to both national transport (B32%;E 4,5%; F 4%; NL 8,9%) and international transport (B 23.3%;E 7,6%; F 24%; NL 9,7%).

Next issue for road: November 1996 (No. 7/1996).


(1) According to Council Directives 78/546/EEC and 89/462/EEC on the carriage of goods by road.

3. TRANSPORT DE MARCHANDISES PAR ROUTE (1)

Le tonnage total transporté au cours du 4ème trimestre de 1994 est en augmentation dans la plupart des États Membres (B31%;E4,6%;F4,8%;NL 9,1%) par rapport au 4ème trimestre de 1993. Cette augmentation est due à la fois au transport national (B32,4%;E4,5%; F4%;NL8,9%) et au transport international (B23,3%;E 7,6%; F 24%; NL9,7%).

Prochaine édition du mode routier: Novembre 1996 (n° 7/1996).

(1) Selon les directives du Conseil 78/546/CEE et 89/462/CEE relatives aux transports de marchandises par route.


	National and International Traffic													EUR (*)
	B	DK	D	GR	E	F	IRL	I	L	NL	P	UK		
Innerstaatlicher und grenzüberschreitender Verkehr														
														
	(Mio tkm)													
	Total												Total	
1992	31 948	15 791	183 021	12 488	89 414	132 941	5 112	140 052	1 772	55 737	16 690	134 260	677 403	
1993	34 897	:	179 498	15 369	90 902	127 442	:	125 040	2 062	56 888	15 362	142 905	:	
1994	40 654	:	:	:	96 508	135 649	:	:	:	58 178	:	:	:	
1993 I	7 783	:	43 220	4 139	23 311	31 802	:	33 531	441	14 240	4 077	36 482	:	
II	8 137	:	44 550	3 486	23 546	33 711	:	34 654	478	14 856	3 752	35 259	:	
III	7 364	:	44 837	3 607	20 692	29 024	:	31 597	500	13 347	3 710	35 407	:	
IV	8 178	:	42 957	4 137	23 087	32 864	:	32 564	644	14 445	4 168	35 756	:	
1994 I	10 099	:	:	:	24 410	34 800	:	:	:	14 082	:	37 765	:	
II	10 672	:	:	:	25 768	35 317	:	:	:	15 030	:	37 728	:	
III	8 354	:	:	:	20 289	30 269	:	:	:	13 660	:	37 877	:	
IV	10 282	:	:	:	25 713	35 263	:	:	:	15 404	:	:	:	
	Innerstaatlich						National						National	
1992	13 954	9 407	158 816	9 756	75 226	101 794	4 707	122 284	454	25 270	10 663	123 565	533 156	
1993	14 851	:	153 815	13 953	75 517	98 266	:	115 973	484	25 657	9 951	131 453	:	
1994	17 752	:	:	:	77 174	103 424	:	120	:	25 458	:	:	:	
1993 I	3 181	:	37 558	3 610	19 578	24 465	:	29 305	99	6 297	2 531	33 616	:	
II	3 398	:	38 471	3 095	19 479	25 766	:	30 684	116	6 760	2 444	32 271	:	
III	3 355	:	39 253	3 308	17 668	22 579	:	27 553	113	5 974	2 292	32 642	:	
IV	3 649	:	36 991	3 940	18 792	25 457	:	28 432	156	6 626	2 674	32 924	:	
1994 I	4 161	:	:	:	19 334	26 346	:	:	:	5 883	:	34 631	:	
II	4 854	:	:	:	20 921	26 799	:	:	:	6 560	:	34 537	:	
III	3 850	:	:	:	16 523	23 496	:	:	:	5 986	:	34 538	:	
IV	4 634	:	:	:	20 397	26 784	:	:	:	7 029	:	:	:	
	Grenzüberschreitend (EUR 12)						International (EUR 12)						International (EUR 12)	
1992	17 994	6 384	24 206	2 733	14 188	31 147	405	17 769	1 317	30 468	6 027	10 695	144 247	
1993	20 046	:	25 683	1 416	15 385	29 176	:	9 066	1 578	31 231	5 411	11 452	:	
1994	22 902	:	:	:	19 334	32 225	:	:	:	32 719	:	13 037	:	
1993 I	4 602	:	5 662	529	3 733	7 338	:	4 226	341	7 943	1 545	2 866	:	
II	4 739	:	6 079	392	4 067	7 945	:	3 970	362	8 096	1 308	2 988	:	
III	4 008	:	5 585	298	3 025	6 445	:	4 044	387	7 373	1 418	2 765	:	
IV	4 529	:	5 966	197	4 295	7 408	:	4 132	488	7 819	1 494	2 832	:	
1994 I	5 938	:	:	:	5 077	8 455	:	:	:	8 200	:	3 134	:	
II	5 818	:	:	:	4 848	8 519	:	:	:	8 470	:	3 191	:	
III	4 503	:	:	:	3 766	6 773	:	:	:	7 674	:	3 339	:	
IV	5 648	:	:	:	5 317	8 479	:	:	:	8 375	:	3 365	:	

(1) Basiert auf 10 Ländern: I und L ausgeschlossen / Calculated on 10 countries: I and L not included / Calculé sur 10 pays: I et L exclus.

**3.1 GÜTERVERKEHR
STRASSE**
Innerstaatlicher und
grenzüberschreitender Verkehr

**3.1 CARRIAGE OF GOODS
ROAD**
National and International Traffic

**3.1 TRANSPORT DE
MARCHANDISES, ROUTE**
Trafic National et International

	B	DK	D	GR	E	F	IRL	I	L	NL	P	UK	EUR (1)
	(1000 t)												
	Innerstaatlich und Grenzüberschreitend (Insgesamt)						National & international (total)				National et international (total)		
1992	338 960	202 216	3 562 013	160 228	688 532	1 378 219	83 711	944 694	29 370	485 043	238 976	1 516 026	8 653 925
1993	343 050	:	3 552 987	212 849	576 093	1 272 347	:	924 274	34 061	474 433	230 305	1 586 140	:
1994	390 651	:	:	:	614 326	1 349 935	:	:	:	476 292	:	:	:
1993 I	76 435	:	815 150	49 985	145 032	309 385	:	240 345	7 105	118 610	58 160	403 878	:
II	79 401	:	854 573	52 762	149 429	326 943	:	247 554	8 054	130 299	60 115	387 909	:
III	77 606	:	883 428	60 001	138 536	294 920	:	220 994	8 057	107 897	52 953	400 857	:
IV	80 579	:	832 266	50 102	142 847	341 099	:	227 171	10 845	117 626	59 077	392 788	:
1994 I	88 940	:	:	:	155 910	317 928	:	:	:	104 336	:	402 107	:
II	106 436	:	:	:	164 671	351 124	:	:	:	136 800	:	409 051	:
III	83 673	:	:	:	143 572	323 318	:	:	:	106 820	:	414 359	:
IV	105 567	:	:	:	149 424	357 565	:	:	:	128 335	:	:	:
	Innerstaatlich (Empfang)				National (received)				National (réceptions)				
1992	288 791	190 118	3 491 852	158 314	673 318	1 322 708	81 703	921 563	24 033	401 351	235 176	1 505 274	8 348 605
1993	288 529	:	3 486 368	211 666	560 362	1 221 420	:	913 819	26 849	388 225	226 110	1 574 708	:
1994	327 316	:	:	:	594 999	1 290 756	:	:	:	385 531	:	:	:
1993 I	63 751	:	800 130	49 572	141 048	296 601	:	235 201	5 626	97 188	57 028	401 000	:
II	66 433	:	837 035	52 445	145 542	313 306	:	242 655	6 327	107 079	59 136	385 000	:
III	66 166	:	866 199	59 780	135 605	283 340	:	215 616	6 378	87 782	51 874	398 000	:
IV	67 559	:	814 787	49 869	138 167	328 172	:	220 348	8 518	96 175	58 073	390 000	:
1994 I	72 684	:	:	:	150 984	303 179	:	:	:	82 220	:	399 000	:
II	89 938	:	:	:	159 857	335 040	:	:	:	112 999	:	406 000	:
III	70 577	:	:	:	139 770	311 012	:	:	:	85 525	:	411 000	:
IV	89 503	:	:	:	144 388	341 526	:	:	:	104 787	:	:	:
	Grenzüberschreitend (Empfang und Versand)				International (received & dispatched)				International (réceptions et expéditions)				
1992	50 169	12 098	70 161	1 914	15 214	55 511	2 008	23 132	5 337	83 692	3 800	10 752	305 320
1993	54 521	:	66 618	1 183	15 731	50 928	:	10 455	7 212	86 208	4 195	11 432	:
1994	63 336	:	:	:	19 327	59 179	:	:	:	90 761	:	12 887	:
1993 I	12 684	:	15 020	412	3 985	12 783	:	5 144	1 479	21 422	1 132	2 878	:
II	12 968	:	17 538	317	3 887	13 637	:	4 899	1 727	23 220	979	2 909	:
III	11 440	:	17 230	221	2 930	11 580	:	5 378	1 679	20 115	1 080	2 857	:
IV	13 020	:	17 478	233	4 680	12 927	:	6 824	2 327	21 451	1 004	2 788	:
1994 I	16 256	:	:	:	4 926	14 749	:	:	:	22 116	:	3 107	:
II	16 499	:	:	:	4 814	16 084	:	:	:	23 801	:	3 051	:
III	13 096	:	:	:	3 802	12 306	:	:	:	21 295	:	3 359	:
IV	16 064	:	:	:	5 036	16 040	:	:	:	23 549	:	3 354	:
	Anteil des grenzüberschreitenden Verkehrs am Gesamtverkehr				International share of total traffic (%)				Part du trafic international dans le trafic total				
1992	14,80	5,98	1,97	1,19	2,21	4,03	2,40	2,45	18,17	17,25	1,59	0,71	3,53
1993	15,89	:	1,87	0,56	2,73	4,00	:	1,13	21,17	18,17	1,82	0,72	:
1994	16,21	:	:	:	3,15	4,38	:	:	:	19,06	:	:	:
1993 I	16,59	:	1,84	0,82	2,75	4,13	:	2,14	20,82	18,06	1,95	0,71	:
II	16,33	:	2,05	0,60	2,60	4,17	:	1,98	21,44	17,82	1,63	0,75	:
III	14,74	:	1,95	0,37	2,12	3,93	:	2,43	20,84	18,64	2,04	0,71	:
IV	16,16	:	2,10	0,47	3,28	3,79	:	3,00	21,46	18,24	1,70	0,71	:
1994 I	18,28	:	:	:	3,16	4,64	:	:	:	21,20	:	0,77	:
II	15,50	:	:	:	2,92	4,58	:	:	:	17,40	:	0,75	:
III	15,65	:	:	:	2,65	3,81	:	:	:	19,94	:	0,81	:
IV	15,22	:	:	:	3,37	4,49	:	:	:	18,35	:	:	:

(1) Basiert auf 10 Ländern: I und L ausgeschlossen / Calculated on 10 countries: I and L not included / Calculé sur 10 pays: I et L exclus.

**3.2 GÜTERVERKEHR
STRASSE**
Grenzüberschreitender Verkehr

**3.2 CARRIAGE OF GOODS
ROAD**
International Traffic

**3.1 TRANSPORT DE
MARCHANDISES, ROUTE**
Trafic International

eurostat	B	DK	D	GR	E	F	IRL	I	L	NL	P	UK	EUR (*)
	(1000 t)												
EUR 12 (Insgesamt)	EUR 12 (total)												EUR 12 (total)
1992	49 982	7 847	51 723	1 314	13 649	52 259	2 002	17 189	5 266	80 112	3 754	10 072	272 714
1993	54 400	:	53 421	662	14 647	47 624	:	8 954	7 148	82 472	4 054	10 787	:
1994	63 160	:	:	:	18 320	55 452	:	:	:	86 896	:	12 063	:
1993 I	12 410	:	11 113	248	3 608	11 769	:	4 274	1 467	20 472	1 087	2 711	:
II	12 741	:	12 813	192	3 541	12 848	:	4 030	1 711	22 240	928	2 747	:
III	11 201	:	12 037	133	2 843	10 930	:	3 816	1 665	19 275	1 048	2 699	:
IV	12 812	:	12 331	90	4 486	12 077	:	4 195	2 305	20 485	982	2 630	:
1994 I	15 997	:	:	:	4 629	14 026	:	:	:	21 111	:	2 902	:
II	16 271	:	:	:	4 602	14 986	:	:	:	22 839	:	2 881	:
III	12 896	:	:	:	3 667	11 479	:	:	:	20 395	:	3 148	:
IV	15 753	:	:	:	4 756	14 961	:	:	:	22 552	:	3 116	:
EUR 12 (Empfang)	EUR 12 (received)												EUR 12 (réceptions)
1992	20 136	3 597	26 592	382	6 876	25 686	962	8 681	2 332	37 934	1 741	5 190	129 096
1993	22 408	:	29 563	106	7 332	23 336	:	8 249	3 589	39 255	2 033	5 718	:
1994	26 169	:	:	:	9 515	27 432	:	:	:	41 420	:	6 374	:
1993 I	5 000	:	5 724	58	1 576	5 561	:	1 937	644	9 221	542	1 408	:
II	5 211	:	6 612	24	1 628	6 242	:	2 079	943	10 714	508	1 467	:
III	4 655	:	6 155	13	1 481	5 390	:	1 979	731	9 302	527	1 444	:
IV	5 261	:	6 275	11	2 472	6 144	:	2 254	1 271	10 019	454	1 400	:
1994 I	6 614	:	:	:	2 230	6 632	:	:	:	9 776	:	1 503	:
II	6 800	:	:	:	2 212	7 997	:	:	:	11 013	:	1 525	:
III	5 581	:	:	:	1 939	5 623	:	:	:	9 612	:	1 672	:
IV	6 122	:	:	:	2 467	7 180	:	:	:	11 020	:	1 673	:
EUR 12 (Versand)	EUR 12 (dispatched)												EUR 12 (expéditions)
1992	29 846	4 251	25 131	932	6 773	26 573	1 040	8 508	2 934	42 178	2 014	4 882	143 618
1993	31 992	:	23 857	556	7 315	24 288	:	705	3 559	43 217	2 021	5 069	:
1994	36 991	:	:	:	8 805	28 020	:	:	:	45 476	:	5 689	:
1993 I	7 410	:	5 388	190	2 033	6 208	:	2 337	823	11 252	545	1 303	:
II	7 530	:	6 201	168	1 913	6 606	:	1 951	768	11 526	420	1 280	:
III	6 547	:	5 882	120	1 362	5 540	:	1 836	934	9 973	520	1 256	:
IV	7 551	:	6 055	79	2 014	5 934	:	1 941	1 034	10 465	528	1 231	:
1994 I	9 383	:	:	:	2 400	7 394	:	:	:	11 335	:	1 399	:
II	9 471	:	:	:	2 389	6 990	:	:	:	11 826	:	1 356	:
III	7 315	:	:	:	1 728	5 856	:	:	:	10 783	:	1 475	:
IV	9 631	:	:	:	2 288	7 781	:	:	:	11 532	:	1 444	:
EUR 12 (Versand / Empfang)	EUR 12 (dispatched / received)												EUR 12 (expéditions / réceptions)
1992	1,48	1,18	0,95	2,44	0,99	1,03	1,08	0,98	1,26	1,11	1,16	0,94	1,11
1993	1,43	:	0,81	5,24	1,00	1,04	:	0,09	0,99	1,10	0,99	0,89	:
1994	1,41	:	:	:	0,93	1,02	:	:	:	1,10	:	0,89	:
1993 I	1,48	:	0,94	3,28	1,29	1,12	:	1,21	1,28	1,22	1,01	0,93	:
II	1,45	:	0,94	6,90	1,18	1,06	:	0,94	0,81	1,08	0,83	0,87	:
III	1,41	:	0,96	9,33	0,92	1,03	:	0,93	1,28	1,07	0,99	0,87	:
IV	1,44	:	0,96	7,12	0,81	0,97	:	0,86	0,81	1,04	1,16	0,88	:
1994 I	1,42	:	:	:	1,08	1,11	:	:	:	1,16	:	0,93	:
II	1,39	:	:	:	1,08	0,87	:	:	:	1,07	:	0,89	:
III	1,31	:	:	:	0,89	1,04	:	:	:	1,12	:	0,88	:
IV	1,57	:	:	:	0,93	1,08	:	:	:	1,05	:	0,86	:

(1) Basiert auf 10 Ländern: I und L ausgeschlossen / Calculated on 10 countries: I and L not included / Calculé sur 10 pays: I et L exclus.

3.2 GÜTERVERKEHR

3.2 CARRIAGE OF GOODS

3.1 TRANSPORT DE

STRASSE

ROAD

MARCHANDISES, ROUTE

Grenzüberschreitender Verkehr


International Traffic

Trafic International

(Fortsetzung)

(Continued)

(Suite)

	B	DK	D	GR	E	F	IRL	I	L	NL	P	UK	EUR (¹)
													
							(1000 t)						
	EWR (²)						EEA (²)				EEE (²)		
	(Insgesamt)						(total)				(total)		
1992	49 987	11 207	58 066	1 357	13 973	52 897	2 005	17 874	5 310	81 778	3 767	10 285	285 320
1993	54 400	:	58 307	691	14 823	48 098	:	9 180	7 172	84 119	4 106	10 934	:
1994	63 160	:	:	:	18 527	55 962	:	:	:	88 654	:	12 266	:
1993 I	12 520	:	12 478	259	3 668	11 901	:	4 450	1 472	20 903	1 103	2 746	:
II	12 799	:	14 358	199	3 577	12 952	:	4 290	1 717	22 676	948	2 778	:
III	11 313	:	13 732	138	2 856	11 037	:	3 937	1 671	19 652	1 065	2 751	:
IV	12 907	:	13 962	96	4 545	12 208	:	4 317	2 312	20 887	988	2 659	:
1994 I	16 104	:	:	:	4 661	14 118	:	:	:	21 582	:	2 954	:
II	16 359	:	:	:	4 663	15 142	:	:	:	23 284	:	2 907	:
III	12 946	:	:	:	3 724	11 580	:	:	:	20 795	:	3 199	:
IV	15 850	:	:	:	4 797	15 123	:	:	:	22 993	:	3 190	:
	EWR (²)						EEA (²)				EEE (²)		
	(Empfang)						(received)				(réceptions)		
1992	20 137	5 333	28 876	395	7 054	25 981	964	8 900	2 337	38 633	1 747	5 291	134 411
1993	22 408	:	31 644	110	7 390	23 569	:	8 464	3 598	39 964	2 047	5 784	:
1994	26 169	:	:	:	9 612	27 679	:	:	:	42 193	:	6 471	:
1993 I	5 051	:	6 214	60	1 594	5 617	:	1 990	645	9 406	549	1 423	:
II	5 235	:	7 166	25	1 638	6 288	:	2 147	946	10 903	510	1 482	:
III	4 709	:	6 790	13	1 481	5 456	:	1 994	732	9 462	533	1 469	:
IV	5 300	:	6 873	11	2 492	6 209	:	2 333	1 275	10 194	454	1 410	:
1994 I	6 661	:	:	:	2 243	6 694	:	:	:	9 985	:	1 529	:
II	6 839	:	:	:	2 246	8 055	:	:	:	11 207	:	1 537	:
III	5 604	:	:	:	1 956	5 674	:	:	:	9 785	:	1 693	:
IV	6 156	:	:	:	2 485	7 255	:	:	:	11 215	:	1 711	:
	EWR (²)						EEA (²)				EEE (²)		
	(Versand)						(dispatched)				(expéditions)		
1992	29 850	5 874	29 190	962	6 919	26 916	1 040	8 974	2 973	43 145	2 020	4 994	150 909
1993	31 992	:	26 663	581	7 433	24 529	:	716	3 574	44 155	2 059	5 150	:
1994	36 991	:	:	:	8 915	28 284	:	:	:	46 461	:	5 796	:
1993 I	7 468	:	6 264	199	2 074	6 284	:	2 461	827	11 497	554	1 323	:
II	7 563	:	7 192	173	1 939	6 664	:	2 143	771	11 774	438	1 296	:
III	6 604	:	6 942	125	1 376	5 581	:	1 944	939	10 191	532	1 282	:
IV	7 607	:	7 090	84	2 053	5 999	:	1 984	1 037	10 693	533	1 249	:
1994 I	9 443	:	:	:	2 417	7 423	:	:	:	11 597	:	1 425	:
II	9 520	:	:	:	2 417	7 087	:	:	:	12 077	:	1 370	:
III	7 342	:	:	:	1 768	5 906	:	:	:	11 010	:	1 506	:
IV	9 694	:	:	:	2 312	7 868	:	:	:	11 777	:	1 479	:
	EWR (²)						EEA (²)				EEE (²)		
	(Versand / Empfang)						(dispatched / received)				(expéditions / réceptions)		
1992	1,48	1,10	1,01	2,44	0,98	1,04	1,08	1,01	1,27	1,12	1,16	0,94	1,12
1993	1,43	:	0,84	5,27	1,01	1,04	:	0,08	0,99	1,10	1,01	0,89	:
1994	1,41	:	:	:	0,93	1,02	:	:	:	1,10	:	0,90	:
1993 I	1,48	:	1,01	3,29	1,30	1,12	:	1,24	1,28	1,22	1,01	0,93	:
II	1,44	:	1,00	6,83	1,18	1,06	:	1,00	0,82	1,08	0,86	0,87	:
III	1,40	:	1,02	9,60	0,93	1,02	:	0,97	1,28	1,08	1,00	0,87	:
IV	1,44	:	1,03	7,34	0,82	0,97	:	0,85	0,81	1,05	1,17	0,89	:
1994 I	1,42	:	:	:	1,08	1,11	:	:	:	1,16	:	0,93	:
II	1,39	:	:	:	1,08	0,88	:	:	:	1,08	:	0,89	:
III	1,31	:	:	:	0,90	1,04	:	:	:	1,13	:	0,89	:
IV	1,57	:	:	:	0,93	1,08	:	:	:	1,05	:	0,86	:

(1) Basiert auf 10 Ländern: I und L ausgeschlossen / Calculated on 10 countries: I and L not included / Calculé sur 10 pays: I et L exclus.

(2) EWR (Euopäischer Wirtschaftsraum): Basiert auf 16 Ländern (Island und Liechtenstein ausgeschlossen) /

EEA (European Economic Area): Calculated on 16 countries (Iceland and Liechtenstein excluded) /

EEE (Espace Economique Européen): Calculé sur 16 pays: (Islande et Liechtenstein exclus).

3.2 GÜTERVERKEHR

3.2 CARRIAGE OF GOODS

3.1 TRANSPORT DE

STRASSE

ROAD

MARCHANDISES, ROUTE

Grenzüberschreitender Verkehr


International Traffic

Trafic International

(Fortsetzung)

(Continued)

(Suite)

	B	DK	D	GR	E	F	IRL	I	L	NL	P	UK	EUR (*)
	(1000 t)												
	Anderen Ländern (Insgesamt)						Other countries (total)						Autres pays (total)
1992	182	891	12 094	558	1 241	2 615	3	5 257	24	1 914	33	468	19 999
1993	121	:	8 311	492	885	2 830	:	1 276	40	2 089	89	498	:
1994	176	:	:	:	800	3 216	:	:	:	2 107	:	621	:
1993 I	165	:	2 542	153	317	882	:	693	7	519	29	132	:
II	169	:	3 180	118	310	685	:	610	10	544	31	130	:
III	127	:	3 498	83	74	543	:	1 441	8	463	14	106	:
IV	112	:	3 516	137	135	719	:	2 506	15	564	17	129	:
1994 I	151	:	:	:	265	631	:	:	:	534	:	152	:
II	140	:	:	:	151	942	:	:	:	518	:	145	:
III	151	:	:	:	78	726	:	:	:	500	:	160	:
IV	213	:	:	:	240	917	:	:	:	556	:	164	:
	Anderen Ländern (Empfang)						Other countries (received)						Autres pays (réceptions)
1992	84	246	5 036	131	405	918	3	1 200	7	770	3	214	7 810
1993	48	:	4 293	71	138	884	:	1 218	15	796	14	210	:
1994	71	:	:	:	141	1 005	:	:	:	810	:	262	:
1993 I	69	:	1 090	25	5	245	:	240	2	194	14	59	:
II	71	:	1 375	16	51	229	:	149	4	205	0	58	:
III	48	:	1 565	9	7	168	:	279	2	175	-	42	:
IV	43	:	1 575	21	24	241	:	551	7	222	-	51	:
1994 I	59	:	:	:	29	283	:	:	:	199	:	64	:
II	59	:	:	:	13	330	:	:	:	202	:	61	:
III	56	:	:	:	16	195	:	:	:	195	:	62	:
IV	87	:	:	:	16	197	:	:	:	214	:	75	:
	Anderen Ländern (Versand)						Other countries (dispatched)						Autres pays (expéditions)
1992	98	645	7 058	427	836	1 697	-	4 057	17	1 144	30	253	12 189
1993	73	:	4 018	421	747	1 946	:	58	25	1 293	75	288	:
1994	105	:	:	:	659	2 212	:	:	:	1 297	:	359	:
1993 I	96	:	1 452	128	311	637	:	454	5	325	15	73	:
II	99	:	1 806	102	258	456	:	461	6	339	31	73	:
III	79	:	1 933	75	67	375	:	1 162	6	287	14	64	:
IV	70	:	1 941	116	111	478	:	1 956	8	342	17	77	:
1994 I	92	:	:	:	236	349	:	:	:	335	:	88	:
II	80	:	:	:	138	612	:	:	:	316	:	84	:
III	95	:	:	:	62	531	:	:	:	304	:	97	:
IV	126	:	:	:	223	720	:	:	:	342	:	89	:
	Anderen Ländern (Versand / Empfang)						Other countries (dispatched / received)						Autres pays (expéditions / réceptions)
1992	1,17	2,62	1,40	3,27	2,07	1,85	:	3,38	2,43	1,48	10,27	1,18	1,56
1993	1,52	:	0,94	5,94	5,43	2,20	:	0,05	1,67	1,62	5,35	1,37	:
1994	1,47	:	:	:	4,68	2,20	:	:	:	1,60	:	1,37	:
1993 I	1,39	:	1,33	5,17	59,95	2,60	:	1,89	2,50	1,67	1,02	1,25	:
II	1,39	:	1,31	6,40	5,02	1,99	:	3,09	1,50	1,66	:	1,26	:
III	1,64	:	1,24	8,71	9,45	2,23	:	4,17	3,00	1,64	:	1,52	:
IV	1,63	:	1,23	5,39	4,57	1,98	:	3,55	1,14	1,54	:	1,50	:
1994 I	1,57	:	:	:	8,10	1,23	:	:	:	1,68	:	1,38	:
II	1,35	:	:	:	10,85	1,85	:	:	:	1,57	:	1,39	:
III	1,69	:	:	:	3,75	2,73	:	:	:	1,56	:	1,57	:
IV	1,44	:	:	:	13,63	3,65	:	:	:	1,60	:	1,19	:

(1) Basiert auf 10 Ländern: I und L ausgeschlossen / Calculated on 10 countries: I and L not included / Calculé sur 10 pays: I et L exclus.

BELGIQUE/BELGIE

Moniteur belge/Belgisch Staatsblad

Rue de Louvain 40-42/
Leuvenseweg 40-42
B-1000 Bruxelles/Brussel
Tél. (32-2) 552 22 11
Fax (32-2) 511 01 84

Jean De Lannoy

Avenue du Roi 202/
Koningslaan 202
B-1060 Bruxelles/Brussel
Tél. (32-2) 538 51 69
Fax (32-2) 538 08 41
e-mail: jean.de.lannoy@infoboard.be

**Librairie européenne/
Europese Boekhandel**

Rue de la Loi 244/
Weistraat 244
B-1040 Bruxelles/Brussel
Tél. (32-2) 295 26 39
Fax (32-2) 735 08 60

DANMARK

J. H. Schultz Information A/S

Herstedvang 10-12
DK-2620 Albertslund
Tlf. (45) 43 63 23 00
Fax (45) 43 63 19 69
e-mail: schultz@schultz.dk

DEUTSCHLAND

Bundesanzeiger Verlag

Breite Straße 78-80
Postfach 10 05 34
D-50667 Köln
Tel. (49-221) 20 29-0
Fax (49-221) 20 29 278

GREECE/ELLADA

G.C. Eleftheroudakis SA

International Bookstore
Panepistimiou 17
GR-105 64 Athens
Tel. (30-1) 331 41 82
Fax (30-1) 323 98 21

ESPAÑA

Mundi Prensa Libros, SA

Castelló, 37
E-28001 Madrid
Tel. (34-1) 431 33 99/431 32 22/435 36 37
Fax (34-1) 575 39 98
e-mail: mundiprensa@tsai.es

Boletín Oficial del Estado

Trafalgar 27-29
E-28010 Madrid
Tel. (34-1) 538 22 95/538 22 97
Fax (34-1) 538 22 67

Sucursals:

Mundi Prensa Barcelona

Consell de Cent, 391
E-08009 Barcelona
Tel. (34-3) 488 34 92
Fax (34-3) 487 76 59

Libreria de la Generalitat de Catalunya

Rambla dels Estudis, 118
Palau Moja
E-08002 Barcelona
Tel. (34-3) 302 68 35/302 64 62
Fax (34-3) 302 12 99

FRANCE

Journal officiel

Service des publications des CE
26, rue Desaix
F-75727 Paris Cedex 15
Tél. (33-1) 40 58 77 01/31
Fax (33-1) 40 58 77 00

IRELAND

Government Supplies Agency

Publications Section
4-5 Harcourt Road
Dublin 2
Tel. (353-1) 661 31 11
Fax (353-1) 475 27 60

ITALIA

Licosa SpA

Via Duca di Calabria 1/1
Casella postale 552
I-50125 Firenze
Tel. (39-55) 64 54 15
Fax (39-55) 64 12 57
e-mail: licosa@ftbcc.it

GRAND-DUCHÉ DE LUXEMBOURG

Messageries du livre Sàrl

5, rue Raiffeisen
L-2411 Luxembourg
Tél. (352) 40 10 20
Fax (352) 490 661
e-mail: mdl@pt.lu

Abonnements:

Messageries Paul Kraus

11, rue Christophe Plantin
L-2339 Luxembourg
Tél. (352) 499 88 88
Fax (352) 499 888 444
e-mail: mpk@pt.lu

NEDERLAND

SDU Uitgeverijen

Externe Fondsen
Christoffel Plantijnstraat 2
Postbus 20014
2500 EA 's-Gravenhage
Tel. (31-70) 378 98 80
Fax (31-70) 378 97 83

ÖSTERREICH

Manz'sche Verlags- und Universitätsbuchhandlung GmbH

Siebenbrunnengasse 21
Postfach 1
A-1050 Wien
Tel. (43-1) 53 161 (334 oder 340)
Fax (43-1) 53 161 (339)
e-mail: auslieferung@manz.co.at

PORTUGAL

Imprensa Nacional-Casa da Moeda, EP

Rua Marquês de Sá da Bandeira, 16 A
P-1050 Lisboa Codex
Tel. (351-1) 353 03 99
Fax (351-1) 353 02 94/384 01 32

Distribuidora de Livros

Bertrand Ld.^a
Grupo Bertrand, SA
Rua das Terras dos Vales, 4-A
Apartado 60037
P-2700 Amadora Codex
Tel. (351-1) 495 90 50/495 87 87
Fax (351-1) 496 02 55

SUOMI/FINLAND

**Akateeminen Kirjakauppa /
Akademiska Bokhandeln**

Pohjoisesplanadi 39/
Norra Esplanaden 39
PL/PB 128
FIN-00101 Helsinki/Helsingfors
Tel. (358) 121 41
Fax (358) 121 44 35
e-mail: akatilius@stockmann.maiinet.fi

SVERIGE

BTJ AB

Traktorvägen 11
PO Box 200
S-221 00 LUND
Tel. (46) 18 00 00
Fax (46) 18 01 25

UNITED KINGDOM

HMSO Books (Agency Section)

HMSO Publications Centre
51, Nine Elms Lane
London SW8 5DR
Tel. (44-171) 873 9090
Fax (44-171) 873 8463

ICELAND

Bokabud Laruser Blöndal

Skólavörðustíg, 2
IS-101 Reykjavík
Tel. (354) 55 15 650
Fax (354) 55 25 660

NORGE

NIC Info A/S

Bertrand Narvesens vei 2
Boks 6512 Etterstad
N-0606 Oslo
Tel. (47-22) 57 33 34
Fax (47-22) 68 19 01

SCHWEIZ/SUISSE/SVIZZERA

OSEC

Stampfenbachstraße 85
CH-8035 Zürich
Tel. (41-1) 365 54 54
Fax (41-1) 365 54 11
e-mail: urs.leimbacher@ecs.osec.inet.ch

BÄLGARIJA

Europress Klassica Bk Ltd

76, Gurko Street
BG-1463 Sofia
Tel. (359-2) 81 64 73
Fax (359-2) 81 64 73

ČESKÁ REPUBLIKA

NIS ČR - prodejna

Konviktská 5
CZ-113 57 Praha 1
Tel. (42-2) 24 22 94 33/24 23 09 07
Fax (42-2) 24 22 94 33
e-mail: nkposp@dec.nis.cz

HRVATSKA

Mediatrade Ltd

Pavia Hatza 1
HR-4100 Zagreb
Tel. (38-1) 43 03 92
Fax (38-1) 44 40 59

MAGYARORSZAG

Euro Info Service

Európa Ház
Margitsziget
H-1138 Budapest
Tel. (36-1) 11 16 061/11 16 216
Fax (36-1) 302 50 35

POLSKA

Business Foundation

ul. Krucza 38/42
PL-00-512 Warszawa
Tel. (48-22) 621 99 93/628 28 82
Fax (48-22) 621 97 61- Free line (0-39) 12 00 77

ROMÂNIA

Euromedia

Str. G-ral Berthelot Nr 41
RO-70749 Bucuresti
Tel. (41) 210 44 01/614 06 64
Fax (41) 210 44 01

RUSSIA

CEEC

9,60-letiya Oktyabrya Av.
117312 Moscow
Tel. (095) 135 52 27
Fax (095) 135 52 27

SLOVAKIA

Slovenska Technicka Kniznica

Námestie slobody 19
SLO-81223 Bratislava 1
Tel. (42-7) 53 18 364
Fax (42-7) 53 18 364
e-mail: europ@tbb1.slk.stuba.sk

MALTA

Miller Distributors Ltd

Malta International Airport
PO Box 25
LQA 05 Malta
Tel. (356) 66 44 88
Fax (356) 67 67 99

TÜRKIYE

Dünya Infotel A.S.

Istiklâl Caddesi No 469
TR-80050 Tünel-Istanbul
Tel. (90-212) 251 91 96 / 427 02 10
Fax (90-212) 251 91 97

ISRAEL

R.O.Y. International

17, Shimon Hatarssi Street
PO Box 13056
61130 Tel Aviv
Tel. (972-3) 546 14 23
Fax (972-3) 546 14 42
e-mail: royil@netvision.net.il

Sub-agent for the Palestinian Authority:

Index Information Services

PO Box 19502
Jerusalem
Tel. (972-2) 27 16 34
Fax (972-2) 27 12 19

EGYPT

The Middle East Observer

41, Sherif Street
Cairo
Tel. (20-2) 39 26 919
Fax (20-2) 39 39 732

UNITED STATES OF AMERICA

Unipub

4611-F Assembly Drive
MD20706 Lanham
Tel. (800) 274-4888 (toll free telephone)
Fax (800) 865-3450 (toll free fax)

CANADA

Uniquement abonnements/
Subscriptions only:

Renouf Publishing Co. Ltd

1294 Algoma Road
K1B 3W8 Ottawa, Ontario
Tel. (1-613) 741 73 33
Fax (1-613) 741 54 39
e-mail: renouf@fox.nstn.ca
For monographs see: Unipub

AUSTRALIA

Hunter Publications

PO Box 404
3167 Abbotsford, Victoria
Tel. (3) 9417 53 61
Fax (3) 9419 71 54

JAPAN

PSI-Japan

Kyoku Dome, Tokyo Kojimachi P.O.
Tokyo 102
Tel. (81-3) 3234 69 21
Fax (81-3) 3234 69 15
e-mail: psijapan@gol.com
URL: www.psi-japan.com

SOUTH AND EAST ASIA

Legal Library Services Limited

Orchard
PO Box 0523
912318 Singapore
Tel. (65) 243 24 98
Fax (65) 243 24 79
e-mail: elaine@leg-liby.demon.co.uk

SOUTH AFRICA

Safto

5th Floor Export House,
CNR Maude & West Streets
PO Box 782 706
2146 Sandton
Tel. (27-11) 883 37 37
Fax (27-11) 883 65 69

**ANDERE LÄNDER
OTHER COUNTRIES
AUTRES PAYS**

Bitte wenden Sie sich an ein Büro Ihrer Wahl
Please, address yourself to the sales office of your choice
Veuillez vous adresser au bureau de vente de votre choix

Preis in Luxemburg (ohne MwSt.) • Price (excl. VAT) in Luxembourg • Prix au Luxembourg, TVA exclue
Einzelpreis • Single copy • Prix par numéro ECU 10
Abonnement • Subscription ECU 84



OFICINA DE PUBLICACIONES OFICIALES DE LAS COMUNIDADES EUROPEAS
KONTOR ET FOR DE EUROPÆISKE FÆLLESSKABERS OFFICIELLE PUBLIKATIONER
AMT FÜR AMTLICHE VERÖFFENTLICHUNGEN DER EUROPÄISCHEN GEMEINSCHAFTEN
ΥΠΗΡΕΣΙΑ ΕΠΙΣΗΜΩΝ ΕΚΔΟΣΕΩΝ ΤΩΝ ΕΥΡΩΠΑΪΚΩΝ ΚΟΙΝΟΤΗΤΩΝ
OFFICE FOR OFFICIAL PUBLICATIONS OF THE EUROPEAN COMMUNITIES
OFFICE DES PUBLICATIONS OFFICIELLES DES COMMUNAUTÉS EUROPÉENNES
UFFICIO DELLE PUBBLICAZIONI UFFICIALI DELLE COMUNITÀ EUROPEE
BUREAU VOOR OFFICIËLE PUBLIKATIES DER EUROPESE GEMEENSCHAPPEN
SERVIÇO DAS PUBLICAÇÕES OFICIAIS DAS COMUNIDADES EUROPEIAS

L - 2985 Luxembourg

Cat./Kat.: CA-CJ-96-007-3A-C