

## Handel, Dienstleistungen und Verkehr Distributive trade, services and transport Commerce, services et transports

3 □ 1996

Monatlich • Monthly • Mensuel



### Handel • Distributive Trade • Commerce

Die saisonbereinigten Absatzwerte lagen im Dezember 1995 niedriger als im Vorjahr. Ausgehend von einem hohen Niveau im November fiel der aggregierte Absatzwert der berücksichtigten Länder im Dezember um 4,1%. Im Vorjahr konnte eine Zunahme um 0,6% verzeichnet werden.

*The seasonally adjusted sales figures for December 1995 were lower than in the previous year. From a high level in November, the aggregate sales value in the countries reviewed fell by 4.1%, whereas there had been an increase of 0.6% in the previous year.*

En décembre 1995, les valeurs des ventes, corrigées des variations saisonnières, étaient plus faibles que l'année précédente. Partie d'un niveau élevé en novembre, la valeur globale des ventes est tombée de 4,1% en décembre dans les pays observés. En 1994, une augmentation de 0,6% avait pu être enregistrée.



### Fremdenverkehr • Tourism • Tourisme

Die Zahl der Übernachtungen im Monat Dezember lag 1995 sowohl in Hotels und ähnlichen Betrieben als auch in ergänzenden Beherbergungsbetrieben in nahezu allen Ländern über denen des Vorjahrs.

*In almost all countries the number of overnight stays both in hotels and similar establishments and in supplementary accommodation in December 1995 was up on the previous year.*

En décembre 1995, le nombre des nuitées a été supérieur, dans presque tous les pays, aux chiffres de 1994 tant dans les hôtels et les établissements du même type que dans des établissements d'hébergement complémentaires.



### Güterverkehr auf Binnenwasserstraßen • Carriage of goods by inland waterways • Transport de marchandises par voies navigables intérieures

Die Gesamtbeförderungsleistung in der Güterbinnenschifffahrt war im dritten Quartal 1994 gegenüber dem gleichen Vorjahreszeitraum in Frankreich stabil, während sie in Luxemburg anstieg.

*Compared with the corresponding quarter of the previous year, total tonnage transported by inland waterway in the third quarter of 1994 remained stable in France and increased in Luxembourg.*

La France et le Luxembourg continuent au troisième trimestre 1994 d'enregistrer respectivement une stabilité (pour la France) et une augmentation (pour le Luxembourg) du total des tonnages transportés par voies navigables intérieures par rapport au même trimestre de l'année précédente.



OFICINA ESTADÍSTICA DE LAS COMUNIDADES EUROPEAS  
DE EUROPÆISKE FÆLLESSKABERS STATISTISKE KONTOR  
STATISTISCHES AMT DER EUROPÄISCHEN GEMEINSCHAFTEN  
ΣΤΑΤΙΣΤΙΚΗ ΥΠΗΡΕΣΙΑ ΤΩΝ ΕΥΡΩΠΑΪΚΩΝ ΚΟΙΝΟΤΗΤΩΝ  
STATISTICAL OFFICE OF THE EUROPEAN COMMUNITIES  
OFFICE STATISTIQUE DES COMMUNAUTÉS EUROPÉENNES  
ISTITUTO STATISTICO DELLE COMUNITÀ EUROPEE  
BUREAU VOOR DE STATISTIEK DER EUROPESE GEMEENSCHAPPEN  
SERVIÇO DE ESTATÍSTICA DAS COMUNIDADES EUROPEIAS

L-2920 Luxembourg — Tél. 43 01-1 — Télex COMEUR LU 3423  
B-1049 Bruxelles, rue de la Loi 200 — Tél. 299 11 11

**Hinweis**

Zuständig für alle Informationen über die Statistiken in diesem Bericht:

**Note**

For any information on the statistics in this bulletin contact:

**Note**

Pour tout renseignement concernant les statistiques contenues dans ce bulletin, s'adresser à:

A. Föhr Tel. (352) 4301 -33098 - Fax: (352) 4301-32600

- © EGKS-EG-EAG, Brüssel • Luxemburg, 1996  
Nachdruck – ausgenommen zu kommerziellen Zwecken – mit Quellenangabe gestattet.
- © ECSC-EC-EAEC, Brussels • Luxemburg, 1996  
Reproduction is authorized, except for commercial purposes, provided the source is acknowledged.
- © CECA-CE-CEEA, Bruxelles • Luxemburg, 1996  
Reproduction autorisée, sauf à des fins commerciales, moyennant mention de la source.

<b><u>Inhaltsverzeichnis</u></b>		<i>Seite</i>
<b>1.</b>	<b>Handel</b>	<b>4</b>
1.1	Absatzvolumen des Einzelhandels: insgesamt	5
1.2	Absatzvolumen des Einzelhandels: Nahrungs- und Genußmittel	6
1.3	Absatzvolumen des Einzelhandels: Bekleidung, Schuhe	7
1.4	Absatzvolumen des Einzelhandels: Haushaltsartikel	8
1.5	Absatzvolumen des Einzelhandels: Schaubilder	9
1.6	Erstzulassung von Privatfahrzeugen und Kombiwagen	12
1.7	Erstzulassung von Privatfahrzeugen und Kombiwagen: Schaubilder	13
<b>2.</b>	<b>Fremdenverkehr</b>	<b>14</b>
2.1	Gäste in den Hotels und ähnlichen Betrieben	15
2.2	Gäste in den ergänzenden Beherbergungsbetrieben	16
2.3	Reiseverkehr - Zahlungsbilanzen	17
2.4	Transport von Reisenden - Zahlungsbilanzen	18
2.5	Schaubilder	19
<b>3.</b>	<b>Eisenbahngüterverkehr</b>	<b>22</b>
3.1	Eisenbahngüterverkehr, innerstaatlich und grenzüberschreitend	23
3.2	Eisenbahngüterverkehr, grenzüberschreitend mit EUR 12, EEA und übrigen Ländern	24

<b><u>Contents</u></b>		<i>Page</i>
<b>1.</b>	<b>Distributive trade</b>	<b>4</b>
1.1	Volume of retail sales: total	5
1.2	Volume of retail sales: food, beverage and tobacco	6
1.3	Volume of retail sales: clothing and footwear	7
1.4	Volume of retail sales: household equipment	8
1.5	Volume of retail sales : graphs	9
1.6	First registration of private and commercial cars	12
1.7	First registration of private and commercial cars: graphs	13
<b>2.</b>	<b>Tourism</b>	<b>14</b>
2.1	Guest flows in hotels and similar establishments	15
2.2	Guest flows in supplementary accomodation establishments	16
2.3	Travel - Balance of payments	17
2.4	Passenger transport - Balance of payments	18
2.5	Graphs	19
<b>3.</b>	<b>Carriage of goods by railway</b>	<b>22</b>
3.1	Carriage of goods by railway, national and international	23
3.2	Carriage of goods by railway, international with EUR 12, EEA and other countries	24

<b><u>Table de matières</u></b>		<i>Page</i>
<b>1.</b>	<b>Commerce</b>	<b>4</b>
1.1	Volume de ventes du commerce en détail: total	5
1.2	Volume de ventes du commerce en détail: alimentation, boissons, tabac	6
1.3	Volume de ventes du commerce en détail: habillement, chaussures	7
1.4	Volume de ventes du commerce en détail: produits d'équipement du ménage	8
1.5	Volume de ventes du commerce en détail : graphiques	9
1.6	Premières immatriculations de voitures particulières et commerciales	12
1.7	Premières immatriculations de voitures particulières et commerciales: graphiques	13
<b>2.</b>	<b>Tourisme</b>	<b>14</b>
2.1	Mouvements des clients dans les hôtels et établissements assimilés	15
2.2	Mouvements des clients dans les établissements d'hébergement complémentaires	16
2.3	Voyages - Balance de paiements	17
2.4	Transport de passagers - Balance de paiements	18
2.5	Graphiques	19
<b>3.</b>	<b>Transports de marchandises par chemin de fer</b>	<b>22</b>
3.1	Transports de marchandises par chemin de fer, national et international	23
3.2	Transports de marchandises par chemin de fer, international avec EUR 12, EEE et autres pays	24

	Zeichen und Abkürzungen	Symbols and abbreviations	Symboles et abréviations
-	Nichts	Nil	Néant
0	Angabe weniger als die Hälfte der letzten Dezimale	Data less than half the unit used	Donnée inférieure à la moitié de l'unité utilisée
:	Daten nicht verfügbar	Data not available	Donnée non disponible
r	Revidiert	Revised	Révisé

## 1. HANDEL

Die Daten zum Absatzvolumen des Einzelhandels im Jahr 1995 liegen nun vollständig vor. Die Jahresergebnisse auf Basis der saisonbereinigten Indizes für die Gesamtheit der berücksichtigten Länder deuten auf eine leichte Zunahme des Absatzes im Vergleich zum Vorjahr hin (0,3%). Der Trend innerhalb der einzelnen Mitgliedstaaten variiert dabei stark, mit einer deutlich positiven Entwicklung in Irland (+2,9%), Frankreich (+1,5%), den Niederlanden (+1,5%) und Italien (+1,1%) und einer klar negativen Tendenz in Griechenland (-2,1%) und Deutschland (-1,9%).

Die saisonbereinigten Absatzwerte lagen im Dezember 1995 deutlich niedriger als im Vorjahr. Ausgehend von einem hohen Niveau im November fiel der aggregierte Absatzwert der berücksichtigten Länder im Dezember um 4,1%. Im Vorjahr konnte eine Zunahme um 0,6% verzeichnet werden.

Stärkere Rückgänge gab es vor allem in Italien (-8,8%), Frankreich (-5,1%), den Niederlanden (-3,7%) und Deutschland (-3,3%).

## 1. DISTRIBUTIVE TRADE

Full data on retail sales volume are now available for 1995. The annual results based on the seasonally adjusted indices for all the countries under review indicate a slight upturn in sales compared with the previous year (0.3%), although the trend varies greatly from one Member State to the other, with a clear upward movement in Ireland (+2.9%), France (+1.5%), the Netherlands (+1.5%) and Italy (+1.1%), and a clear downward trend in Greece (-2.1%) and Germany (-1.9%).

The seasonally adjusted sales figures for December 1995 were markedly lower than in the previous year. From a high level in November, the aggregate sales value in the countries reviewed fell by 4.1%, whereas there had been an increase of 0.6% in the previous year.

There were more substantial falls, above all in Italy (-8.8%), France (-5.1%), the Netherlands (-3.7%) and Germany (-3.3%).

## 1. COMMERCE DE DETAIL

Les données sur le volume des ventes de détail sont maintenant totalement disponibles pour 1995. Les résultats annuels, calculés sur la base des indices corrigés des variations saisonnières pour l'ensemble des pays pris en compte, accusent une légère croissance des ventes par rapport à l'année précédente (0,3%). Mais la tendance varie fortement d'un État membre à l'autre: l'évolution est nettement positive en Irlande (+2,9%), en France (+1,5%), aux Pays-Bas (+1,5%) et en Italie (+1,1%) mais elle est négative en Grèce (-2,1%) et en Allemagne (-1,9%).

En décembre 1995, les valeurs des ventes, corrigées des variations saisonnières, étaient nettement plus faibles que l'année précédente. Partie d'un niveau élevé en novembre, la valeur globale des ventes est tombée de 4,1% en décembre dans les pays observés. En 1994, une augmentation de 0,6% avait pu être enregistrée.


C'est surtout en Italie (-8,8%), en France (-5,1%), aux Pays-Bas (-3,7%) et en Allemagne (-3,3%) que cette valeur a accusé des baisses relativement fortes.

1.1 ABSATZVOLUMEN  
DES EINZELHANDELS

1.1 VOLUME OF RETAIL SALES

1.1 VOLUME DES VENTES  
DU COMMERCE DE DETAIL

(1990 = 100)

	B	DK	D	GR	E	F	IRL	I	L	NL	P	UK (2)	EUR (1)	USA	JAP	
 eurostat	<b>Nicht saisonbereinigte Indizes</b>												<b>Not seasonally adjusted index numbers</b>		<b>Indices non désaisonnalisés</b>	
1993	95,1	102,0	99,8	90,3	:	101,9	104,6	98,1	102,4	103,0	:	102,6	100,3	:	:	
1994	95,0	107,4	98,0	90,9	:	103,8	109,0	96,3	102,3	102,9	:	107,3	100,8	:	:	
1995	94,5	107,8	96,1	89,1	:	105,2	111,8	97,3	100,9	104,3	:	107,4	101,0	:	:	
1994	I	91,7	97,8	94,1	103,3	:	96,5	105,8	89,4	96,9	93,5	:	101,0	94,7	:	:
	II	97,0	106,0	95,0	85,1	:	102,0	106,5	95,8	102,7	104,5	:	103,0	98,9	:	:
	III	90,8	107,6	94,4	91,5	:	102,2	108,2	87,4	102,3	103,1	:	103,4	96,6	:	:
	IV	100,5	118,1	108,2	86,6	:	114,8	115,4	112,5	107,2	110,3	:	121,4	112,9	:	:
1995	I	90,5	98,5	91,9	100,3	:	97,2	106,3	90,0	93,0	94,9	:	99,5	94,1	:	:
	II	97,3	107,9	95,0	87,0	:	104,1	109,9	98,7	101,5	106,2	:	102,7	100,1	:	:
	III	90,0	107,9	91,7	84,8	:	104,0	111,0	89,5	101,4	105,5	:	103,6	97,0	:	:
	IV	100,2	116,8	105,6	103,9	:	115,5	120,1	111,0	107,8	110,7	:	123,8	112,6	:	:
1994	10	96,1	106,8	98,6	86,7	:	107,1	105,3	101,4	104,4	102,8	:	106,7	102,7	:	:
	11	89,1	105,5	102,7	87,9	:	101,7	106,1	95,7	96,9	102,8	:	114,7	102,3	:	:
	12	116,4	142,1	123,3	126,2	:	137,1	134,8	140,3	120,5	125,4	:	143,4	134,2	:	:
1995	01	91,7	101,3	87,5	84,5	:	98,8	108,0	91,0	91,6	93,5	:	98,0	93,5	:	:
	02	81,1	91,6	86,7	82,6	:	90,2	106,3	84,3	86,6	88,4	:	100,0	89,4	:	:
	03	98,8	102,7	101,5	75,7	:	102,7	104,5	94,6	100,8	102,8	:	100,5	99,5	:	:
	04	95,2	103,8	94,7	95,0	:	102,0	113,6	97,0	102,4	100,7	:	104,2	99,2	:	:
	05	97,9	111,1	97,3	80,6	:	103,9	110,3	99,0	102,2	106,9	:	101,9	100,5	:	:
	06	98,8	108,9	93,0	85,3	:	106,3	105,7	100,2	99,8	111,0	:	102,1	100,5	:	:
	07	89,1	109,4	89,8	88,9	:	106,7	110,0	96,3	107,6	104,9	:	106,1	99,2	:	:
	08	85,5	109,0	89,9	79,1	:	99,1	113,8	77,5	95,1	102,8	:	102,0	92,1	:	:
	09	95,2	105,3	95,3	86,4	:	106,3	109,1	94,8	101,6	109,0	:	102,6	99,7	:	:
	10	93,5	104,4	93,6	91,7	:	106,0	110,5	101,4	101,4	101,8	:	106,8	101,2	:	:
	11	90,8	106,2	103,7	93,2	:	104,9	110,2	100,1	100,9	106,9	:	116,5	105,0	:	:
	12	116,4	139,7	119,6	126,7	:	135,7	139,5	131,4	121,2	123,4	:	148,0	131,7	:	:
1996	01	:	:	86,7	:	:	:	:	:	93,8	:	:	99,4	:	:	:
	<b>Saisonbereinigte Indizes</b>												<b>Seasonally adjusted index numbers</b>		<b>Indices désaisonnalisés</b>	
1993		95,0	101,5	99,4	90,4	:	102,2	103,9	97,9	102,2	103,0	:	103,0	100,2	:	:
1994		94,9	108,4	98,0	90,9	:	103,6	109,1	96,4	102,7	102,8	:	106,5	100,7	:	:
1995		94,6	108,1	96,1	88,8	:	105,1	112,0	97,5	100,7	104,3	:	107,3	101,0	:	:
1994	I	95,1	108,4	99,4	91,7	:	103,9	112,1	98,4	103,8	101,8	:	105,4	101,4	:	:
	II	94,5	107,9	97,0	92,9	:	103,0	107,6	97,4	103,3	103,1	:	106,3	100,5	:	:
	III	95,4	107,6	98,6	92,0	:	105,1	107,8	94,9	103,9	103,5	:	107,0	101,0	:	:
	IV	94,8	109,5	96,3	87,2	:	104,5	109,0	94,8	99,6	102,9	:	107,3	100,2	:	:
1995	I	94,5	107,9	97,4	87,5	:	104,3	111,9	98,5	99,9	103,3	:	107,1	101,1	:	:
	II	94,8	108,7	97,4	88,3	:	105,1	111,2	99,5	101,0	104,4	:	107,3	101,7	:	:
	III	94,4	107,6	95,9	89,0	:	105,6	111,3	97,1	102,0	105,5	:	107,4	101,0	:	:
	IV	94,6	108,2	93,9	90,4	:	105,6	113,8	94,9	100,1	103,8	:	108,2	100,1	:	:
1994	10	93,9	110,3	95,1	87,8	:	104,2	109,3	93,7	99,6	99,3	:	107,2	99,4	:	:
	11	94,9	110,2	96,0	86,1	:	105,1	109,9	95,1	98,2	103,1	:	107,1	100,3	:	:
	12	95,7	108,1	98,0	87,8	:	104,2	107,9	95,7	100,9	106,3	:	107,6	100,9	:	:
1995	01	96,6	106,7	96,9	87,5	:	105,1	112,5	98,3	99,3	101,3	:	105,7	100,9	:	:
	02	91,4	109,0	98,9	87,9	:	104,1	113,0	99,0	100,1	103,5	:	106,7	101,5	:	:
	03	95,4	107,9	96,4	87,1	:	103,7	110,3	98,0	100,1	105,0	:	106,9	100,8	:	:
	04	92,6	108,1	95,1	85,6	:	103,8	114,9	98,7	98,8	101,6	:	107,3	100,5	:	:
	05	96,9	108,8	100,1	89,2	:	104,6	109,9	99,4	102,4	104,4	:	107,1	102,3	:	:
	06	94,9	109,3	96,9	90,0	:	106,8	108,7	100,5	101,8	107,3	:	107,5	102,4	:	:
	07	93,7	106,8	92,0	87,3	:	107,7	109,5	97,3	99,5	101,6	:	107,9	100,4	:	:
	08	94,4	106,0	98,0	89,3	:	103,9	112,1	97,2	100,7	106,7	:	107,1	101,1	:	:
	09	95,3	110,1	97,5	90,6	:	105,1	112,2	96,9	105,8	108,3	:	107,3	101,5	:	:
	10	91,7	108,2	91,4	92,1	:	104,2	114,1	94,3	96,8	100,2	:	107,3	98,7	:	:
	11	96,7	108,5	96,6	91,0	:	108,8	114,1	99,6	102,1	107,5	:	108,6	102,9	:	:
	12	95,4	108,0	93,6	88,3	:	103,7	113,2	90,8	101,4	103,8	:	108,7	98,8	:	:
1996	01	:	:	96,3	:	:	:	:	:	101,5	:	:	108,0	:	:	:

(1) Gewichteter Durchschnitt der Indizes der Länder mit vergleichbaren Daten / Weighted average of countries with comparable indices /


Moyenne pondérée des indices des pays fournissant des données comparables.

(2) Seit Mai 95 wird bei der Datensammlung eine neue Erhebungsmethode angewendet. / Starting May 95 data are collected according to a new sampling method / A partir de Mai 95 les données sont collectées selon une nouvelle méthode d'échantillonnage.

1.2 ABSATZVOLUMEN  
DES EINZELHANDELS  
NAHRUNGS- UND GENUSSMITTEL

1.2 VOLUME OF RETAIL SALES  
FOOD, BEVERAGES AND TOBACCO  
(1990 = 100)

1.2 VOLUME DES VENTES  
DU COMMERCE DE DETAIL  
ALIMENTATION, BOISSONS ET TABAC

	B	DK	D	GR	E	F	IRL	I	L	NL	P	UK (2)	EUR (*)
 eurostat	<b>Nicht saisonbereinigte Indizes</b>				<b>Not seasonally adjusted index numbers</b>				<b>Indices non désaisonnalisés</b>				
1993	102,2	103,2	97,5	101,5	:	104,2	108,5	101,5	105,3	101,9	:	106,4	102,3
1994	102,0	106,4	95,3	94,7	:	107,7	108,8	101,9	107,2	102,3	:	111,1	103,4
1995	100,8	105,4	:	94,1	:	109,1	110,8	103,5	107,1	103,8	:	112,4	:
1994 I	96,5	98,7	93,1	92,5	:	99,3	102,0	98,1	101,2	96,8	:	106,7	98,7
II	104,1	105,5	92,1	95,4	:	105,7	107,5	103,2	108,0	103,8	:	109,3	102,3
III	100,1	106,9	94,2	89,3	:	108,6	110,3	95,5	107,6	102,5	:	109,9	101,6
IV	107,3	114,3	101,6	101,7	:	116,7	115,6	110,6	111,9	105,9	:	118,5	111,0
1995 I	96,2	97,8	:	86,0	:	99,8	102,2	99,7	99,7	97,9	:	108,6	:
II	102,6	107,0	:	94,2	:	107,7	109,8	105,7	107,5	104,5	:	112,4	:
III	98,4	107,3	:	91,0	:	109,2	113,0	97,8	108,0	104,7	:	110,8	:
IV	105,9	109,7	:	105,3	:	119,7	118,0	110,9	113,4	108,0	:	117,8	:
1994 10	102,8	104,1	93,2	94,6	:	108,6	107,5	106,6	108,9	98,2	:	110,7	103,9
11	99,0	105,8	95,5	91,1	:	104,6	108,2	99,0	100,6	99,3	:	114,3	102,5
12	120,0	133,0	116,0	119,5	:	140,3	131,0	126,3	126,2	120,3	:	130,5	127,3
1995 01	96,2	95,6	:	84,5	:	100,4	100,8	97,4	96,7	95,1	:	104,8	:
02	89,7	93,2	:	82,9	:	92,8	103,8	95,5	94,2	93,1	:	109,7	:
03	102,7	104,7	:	90,4	:	106,2	102,1	106,3	108,3	105,6	:	111,3	:
04	98,9	103,4	:	101,4	:	106,5	111,1	109,9	108,2	100,7	:	114,9	:
05	103,1	108,7	:	89,6	:	106,2	110,6	103,5	107,0	103,8	:	111,4	:
06	105,7	108,9	:	91,5	:	110,5	107,8	103,7	107,3	108,9	:	111,0	:
07	96,5	109,4	:	90,0	:	113,0	114,0	102,2	114,3	104,2	:	112,9	:
08	99,0	109,5	:	85,7	:	108,2	115,5	89,8	103,8	105,2	:	112,1	:
09	99,8	102,9	:	97,3	:	106,5	109,5	101,3	105,8	104,8	:	107,5	:
10	99,1	101,1	:	96,5	:	108,1	110,1	105,9	107,3	98,9	:	109,7	:
11	97,3	103,1	:	95,1	:	109,2	110,1	100,9	104,8	104,0	:	113,3	:
12	121,3	124,8	:	124,4	:	141,9	133,7	125,9	128,1	121,1	:	130,5	:
1996 01	:	:	:	:	:	:	:	:	99,2	:	:	104,7	:
	<b>Saisonbereinigte Indizes</b>				<b>Seasonally adjusted index numbers</b>				<b>Indices désaisonnalisés</b>				
1993	102,2	102,8	97,3	101,7	:	104,5	107,7	101,5	105,1	101,9	:	106,5	102,3
1994	101,9	106,4	95,3	94,7	:	107,6	108,9	102,1	107,5	102,2	:	111,4	103,5
1995	100,8	105,7	:	93,6	:	109,0	110,7	103,4	106,8	103,6	:	111,8	:
1994 I	100,7	107,9	97,8	98,9	:	107,2	109,0	103,7	106,7	101,6	:	109,5	104,1
II	102,0	103,9	93,5	95,6	:	106,5	108,0	103,6	107,9	102,1	:	110,9	103,0
III	102,2	106,5	96,7	94,2	:	108,9	108,5	99,1	108,5	103,4	:	112,5	103,8
IV	102,6	107,4	93,3	90,2	:	108,8	110,0	102,0	106,8	101,7	:	112,6	103,5
1995 I	101,0	106,4	:	91,6	:	107,7	109,3	104,5	105,3	102,8	:	110,8	:
II	100,7	104,9	:	93,6	:	109,0	110,3	105,5	106,5	102,6	:	112,1	:
III	100,5	107,1	:	95,0	:	108,2	111,3	101,5	107,8	105,2	:	112,4	:
IV	100,8	104,4	:	94,1	:	111,0	112,1	102,3	107,7	103,9	:	111,9	:
1994 10	102,7	107,0	92,2	92,2	:	108,4	110,2	102,2	106,3	98,5	:	112,5	103,0
11	103,1	109,0	92,4	90,2	:	109,3	109,7	100,6	104,5	101,7	:	112,4	103,1
12	102,0	106,1	95,4	88,2	:	109,2	110,1	102,8	109,8	105,1	:	112,9	104,3
1995 01	101,7	107,3	:	91,7	:	108,7	110,2	103,3	104,2	100,6	:	109,6	:
02	99,2	107,0	:	89,7	:	106,9	110,4	105,0	104,6	101,7	:	111,3	:
03	102,1	104,8	:	93,5	:	107,5	107,2	105,0	107,1	106,0	:	111,4	:
04	98,8	104,6	:	92,2	:	107,6	111,7	107,0	104,5	100,0	:	111,9	:
05	101,6	105,3	:	94,4	:	107,4	110,9	105,6	107,3	101,3	:	112,2	:
06	101,6	104,8	:	94,1	:	111,9	108,2	103,8	107,8	106,5	:	112,1	:
07	99,0	107,0	:	92,2	:	110,2	110,3	103,1	104,9	101,2	:	112,3	:
08	100,8	107,4	:	94,4	:	107,0	113,1	98,6	107,0	107,0	:	113,3	:
09	101,9	106,9	:	98,4	:	107,5	110,4	102,7	111,7	107,4	:	111,6	:
10	98,9	105,6	:	93,7	:	108,9	112,2	101,4	104,4	100,3	:	111,7	:
11	101,1	104,0	:	94,4	:	114,7	111,7	103,3	108,5	106,6	:	111,7	:
12	102,5	103,5	:	94,2	:	109,5	112,3	102,2	110,3	104,9	:	112,4	:
1996 01	:	:	:	:	:	:	:	:	107,2	:	:	112,3	:

(1) Gewichteter Durchschnitt der Indizes der Länder mit vergleichbaren Daten / Weighted average of countries with comparable indices /


Moyenne pondérée des indices des pays fournissant des données comparables.

(2) Seit Mai 95 wird bei der Datensammlung eine neue Erhebungsmethode angewendet. / Starting May 95 data are collected according to a new sampling method / A partir de Mai 95 les données sont collectées selon une nouvelle méthode d'échantillonnage.

1.3 ABSATZVOLUMEN  
DES EINZELHANDELS  
BEKLEIDUNG, SCHUHE

1.3 VOLUME OF RETAIL SALES  
CLOTHING AND FOOTWEAR  
(1990 = 100)

1.3 VOLUME DES VENTES  
DU COMMERCE DE DETAIL  
HABILLEMENT ET CHAUSSURES

	B	DK	D	GR	E	F	IRL	I	L	NL (*)	P	UK	EUR (*)	
														
	<b>Nicht saisonbereinigte Indizes</b>				<b>Not seasonally adjusted index numbers</b>					<b>Indices non désaisonnalisés</b>				
1993	91,8	102,0	102,0	112,5	:	96,1	106,6	88,7	83,8	107,1	:	100,9	97,1	
1994	87,4	111,4	97,4	132,3	:	93,2	109,1	83,2	75,9	104,9	:	106,1	94,7	
1995	81,0	107,5	:	125,6	:	91,7	113,2	83,7	66,0	104,7	:	110,3	:	
1994	I	85,1	94,3	89,6	123,1	:	86,3	89,4	73,7	74,9	88,5	:	89,2	84,9
	II	87,9	110,2	91,2	140,7	:	93,5	97,6	80,8	71,8	108,4	:	100,0	91,8
	III	86,2	106,3	93,6	117,8	:	85,7	109,3	69,0	78,2	107,3	:	108,0	88,4
	IV	90,6	134,7	115,1	147,6	:	107,6	140,1	109,2	78,6	115,4	:	127,3	113,9
1995	I	76,5	92,7	:	117,7	:	80,5	89,0	70,9	61,7	87,1	:	89,4	:
	II	84,4	109,1	:	127,2	:	94,7	104,9	85,2	62,2	109,8	:	102,7	:
	III	80,4	102,7	:	112,4	:	91,1	111,4	73,4	66,6	108,0	:	106,5	:
	IV	82,9	125,3	:	145,2	:	100,5	147,7	105,1	73,5	114,0	:	142,6	:
1994	10	97,6	129,8	113,3	111,7	:	104,4	99,7	96,5	84,7	118,5	:	107,3	105,8
	11	74,1	104,5	102,1	120,7	:	85,0	108,4	91,0	67,1	98,6	:	109,0	96,0
	12	100,1	169,7	129,8	210,3	:	129,6	212,3	140,1	83,8	129,0	:	165,7	139,3
1995	01	92,5	114,2	:	145,4	:	96,9	106,2	87,8	76,4	94,4	:	93,9	:
	02	59,7	77,3	:	129,8	:	65,5	76,5	57,3	45,3	72,4	:	85,0	:
	03	77,4	86,6	:	77,8	:	79,1	84,3	67,7	63,4	94,4	:	89,3	:
	04	90,7	105,7	:	156,8	:	92,4	109,1	82,1	67,6	103,9	:	104,0	:
	05	87,5	113,1	:	107,6	:	96,3	106,7	86,3	63,1	110,1	:	101,9	:
	06	75,0	108,5	:	117,3	:	95,5	98,8	87,3	55,9	115,4	:	102,1	:
	07	85,7	109,2	:	138,8	:	89,8	109,3	83,0	72,7	105,9	:	113,3	:
	08	60,7	90,5	:	106,3	:	76,2	118,6	60,3	45,6	92,3	:	100,1	:
	09	94,9	108,4	:	92,0	:	107,2	106,4	77,0	81,6	125,9	:	106,2	:
	10	80,5	110,4	:	119,6	:	94,0	104,5	91,5	69,8	112,2	:	107,5	:
	11	72,5	106,5	:	122,0	:	85,1	116,5	98,8	72,1	103,9	:	125,8	:
	12	95,6	159,0	:	193,9	:	122,5	222,0	125,1	78,6	125,9	:	194,5	:
1996	01	:	:	:	:	:	:	:	71,1	:	:	:	95,2	:
	<b>Saisonbereinigte Indizes</b>				<b>Seasonally adjusted index numbers</b>					<b>Indices désaisonnalisés</b>				
1993	91,8	101,1	101,7	111,6	:	97,1	106,4	88,5	83,5	107,1	:	101,4	92,4	
1994	87,6	111,2	97,3	130,6	:	92,9	109,3	81,9	76,2	104,6	:	106,2	89,6	
1995	80,9	108,1	:	124,2	:	91,5	112,8	83,1	65,2	104,2	:	110,8	:	
1994	I	91,1	108,5	100,3	127,9	:	97,9	111,4	86,3	84,6	101,5	:	104,9	92,4
	II	85,7	113,5	97,3	135,6	:	91,8	105,8	79,7	75,7	106,3	:	106,0	88,8
	III	91,1	109,3	99,1	134,2	:	93,3	111,9	82,3	80,0	106,2	:	106,8	90,6
	IV	82,4	113,4	92,7	124,8	:	91,6	108,1	79,5	64,3	104,4	:	107,1	87,3
1995	I	83,2	107,7	:	122,3	:	91,3	109,1	83,2	69,6	101,5	:	109,3	:
	II	81,1	112,0	:	123,3	:	92,4	115,3	83,4	65,0	105,8	:	111,5	:
	III	82,8	106,2	:	126,8	:	94,9	112,2	86,6	65,5	105,4	:	110,3	:
	IV	76,3	106,6	:	124,4	:	87,5	114,6	79,2	60,9	104,1	:	112,2	:
1994	10	84,5	118,1	92,7	125,7	:	89,7	105,2	76,0	64,9	97,2	:	106,6	86,1
	11	81,8	109,3	86,9	121,7	:	90,8	108,3	80,5	65,4	102,8	:	106,4	85,7
	12	81,0	112,8	98,7	127,2	:	89,6	110,9	81,9	62,7	113,2	:	108,2	89,4
1995	01	90,2	108,0	:	126,7	:	94,4	108,9	86,9	76,2	100,1	:	109,3	:
	02	84,0	109,3	:	124,1	:	94,4	110,9	83,6	68,7	103,5	:	109,1	:
	03	75,6	105,7	:	116,0	:	85,2	107,6	79,2	63,9	100,9	:	109,6	:
	04	81,1	106,2	:	117,7	:	91,8	123,0	83,0	64,8	101,2	:	112,2	:
	05	83,2	111,5	:	125,9	:	91,8	109,2	80,6	67,2	105,1	:	111,3	:
	06	79,1	118,2	:	126,2	:	93,7	113,7	86,6	62,8	111,1	:	111,1	:
	07	85,3	106,2	:	125,3	:	94,7	111,0	83,0	65,5	102,8	:	112,5	:
	08	79,0	99,8	:	129,6	:	95,6	109,6	89,4	59,9	103,9	:	108,4	:
	09	84,3	112,7	:	125,6	:	94,3	115,9	87,5	71,2	109,6	:	110,0	:
	10	70,2	103,5	:	132,7	:	83,5	111,2	74,2	52,4	96,2	:	108,0	:
	11	80,9	108,0	:	122,4	:	92,9	116,7	88,4	70,6	108,8	:	114,3	:
	12	77,9	108,2	:	118,3	:	86,2	115,9	75,0	59,8	107,2	:	114,3	:
1996	01	:	:	:	:	:	:	:	67,6	:	:	:	112,8	:

(1) Ab der Ausgabe 11/12 1994 umfasst die neue Reihe nicht mehr die Umsätze, die mit diesen Artikeln außerhalb des Fachhandels getätigt werden /

The new series, beginning with No. 11/12 1994, no longer includes under this heading any sales of these goods in non-specialist outlets /

La nouvelle série, à compter du numéro 11/12 1994, ne prend plus en compte dans cette rubrique les ventes de ces articles dans les magasins non spécialisés


(2) Gewichteter Durchschnitt der Indizes der Länder mit vergleichbaren Daten / Weighted average of countries with comparable indices /

Moyenne pondérée des indices des pays fournissant des données comparables.

1.4 ABSATZVOLUMEN  
DES EINZELHANDELS  
HAUSHALTSARTIKEL

1.4 VOLUME OF RETAIL SALES  
HOUSEHOLD EQUIPMENT  
(1990 = 100)

1.4 VOLUME DES VENTES  
DU COMMERCE DE DETAIL  
PRODUITS D'EQUIPEMENT DU MENAGE

	B	DK	D	GR	E	F	IRL	I	L	NL (*)	P	UK	EUR (*)	
	<b>Nicht saisonbereinigte Indizes</b>			<b>Not seasonally adjusted index numbers</b>						<b>Indices non désaisonnalisés</b>				
1993	99,8	:	105,7	83,0	:	94,0	109,0	88,6	102,5	104,0	:	106,9	98,9	
1994	98,9	:	105,1	83,1	:	93,3	117,7	81,2	93,8	105,0	:	113,0	97,9	
1995	101,3	:	:	75,9	:	95,7	125,2	86,7	92,4	105,9	:	112,8	:	
1994	I	92,6	:	99,8	70,6	:	85,4	101,8	73,6	87,2	97,2	:	110,2	91,5
	II	98,4	:	95,9	78,4	:	90,4	106,0	81,8	96,5	104,2	:	105,2	93,3
	III	96,0	:	94,9	87,1	:	92,6	115,0	73,3	85,7	101,4	:	108,6	91,9
	IV	108,6	:	129,6	96,1	:	109,0	147,9	96,2	105,8	117,1	:	128,0	115,6
1995	I	94,5	:	:	64,4	:	88,4	109,7	83,1	73,5	98,6	:	111,1	:
	II	102,0	:	:	66,9	:	86,8	113,4	93,5	101,6	105,6	:	102,0	:
	III	97,3	:	:	74,7	:	93,0	117,9	73,6	89,4	102,8	:	105,3	:
	IV	111,4	:	:	97,5	:	114,6	159,6	96,5	105,2	116,4	:	132,6	:
1994	10	98,7	:	105,7	82,8	:	99,9	119,4	83,2	89,8	105,9	:	118,3	100,7
	11	94,4	:	119,0	86,3	:	97,7	140,6	87,0	106,6	113,3	:	126,7	106,7
	12	132,8	:	164,1	119,4	:	149,3	183,8	118,3	121,2	132,2	:	138,9	143,3
1995	01	96,2	:	:	66,8	:	90,2	115,5	75,8	63,6	96,5	:	116,1	:
	02	87,7	:	:	67,7	:	84,3	106,9	82,7	73,8	92,3	:	110,0	:
	03	99,7	:	:	58,8	:	90,8	106,8	90,9	83,2	107,0	:	107,3	:
	04	97,6	:	:	67,0	:	84,2	119,1	86,9	98,4	98,6	:	107,8	:
	05	101,2	:	:	62,8	:	86,4	110,7	95,1	114,4	105,9	:	99,2	:
	06	107,3	:	:	70,8	:	89,8	110,4	98,6	92,0	112,2	:	99,0	:
	07	101,1	:	:	75,1	:	95,6	113,2	92,1	95,2	103,9	:	105,0	:
	08	91,7	:	:	68,7	:	83,9	122,0	57,7	83,2	99,7	:	102,6	:
	09	99,1	:	:	80,2	:	99,4	118,6	70,9	89,8	104,9	:	108,3	:
	10	100,0	:	:	86,2	:	98,8	131,5	86,0	92,0	107,0	:	118,3	:
	11	100,9	:	:	88,5	:	98,1	156,3	91,6	105,8	114,3	:	128,3	:
	12	133,4	:	:	117,7	:	146,9	191,0	112,0	117,9	128,0	:	151,2	:
1996	01	:	:	:	:	:	:	:	73,5	:	:	:	117,5	:
	<b>Saisonbereinigte Indizes</b>			<b>Seasonally adjusted index numbers</b>						<b>Indices désaisonnalisés</b>				
1993		99,7	:	105,0	83,8	:	94,5	108,0	87,7	101,9	104,0	:	107,2	98,7
1994		99,0	:	104,5	83,0	:	93,2	117,0	81,5	94,7	105,0	:	112,7	97,7
1995		101,5	:	:	75,4	:	95,8	126,1	86,8	91,6	105,8	:	111,3	:
1994	I	100,8	:	105,8	81,7	:	93,7	113,0	81,2	103,2	104,6	:	111,6	98,0
	II	98,5	:	104,2	84,7	:	93,2	115,8	83,1	97,0	105,6	:	111,9	97,9
	III	99,4	:	101,9	87,3	:	95,2	117,9	83,3	93,6	104,3	:	112,8	97,8
	IV	97,4	:	106,0	77,8	:	95,7	121,2	78,5	85,1	105,5	:	114,4	98,1
1995	I	102,0	:	:	76,7	:	95,4	122,7	88,8	85,5	105,7	:	109,3	:
	II	102,2	:	:	74,0	:	94,9	125,4	92,5	98,0	106,6	:	109,5	:
	III	100,9	:	:	73,5	:	98,7	125,1	84,6	95,9	105,7	:	111,3	:
	IV	100,8	:	:	77,5	:	94,1	131,0	81,5	86,9	105,4	:	115,1	:
1994	10	95,4	:	99,3	78,1	:	93,8	118,8	76,4	89,8	102,4	:	114,1	94,9
	11	98,1	:	103,0	76,2	:	95,3	125,2	82,5	86,1	107,2	:	114,9	98,2
	12	98,7	:	115,8	79,0	:	94,0	119,6	76,2	79,1	106,7	:	114,2	100,3
1995	01	104,6	:	:	78,0	:	95,0	122,9	85,1	77,9	103,5	:	110,1	:
	02	100,6	:	:	76,7	:	95,2	121,8	90,7	92,5	105,5	:	108,9	:
	03	100,8	:	:	75,4	:	96,0	123,4	90,5	86,1	107,9	:	109,0	:
	04	101,2	:	:	72,8	:	92,7	130,7	90,5	92,8	103,3	:	109,4	:
	05	104,5	:	:	74,5	:	96,4	122,8	93,8	104,8	107,8	:	108,4	:
	06	100,8	:	:	74,6	:	95,5	122,8	93,2	96,4	108,8	:	110,6	:
	07	104,6	:	:	69,7	:	102,9	124,2	83,8	95,8	102,0	:	111,4	:
	08	100,1	:	:	74,3	:	96,8	126,1	91,4	94,5	107,5	:	109,5	:
	09	97,9	:	:	76,6	:	96,4	125,0	78,6	97,3	107,7	:	113,0	:
	10	97,9	:	:	79,8	:	93,8	131,0	82,4	92,4	104,7	:	114,2	:
	11	104,9	:	:	76,8	:	95,7	137,6	87,7	87,5	108,4	:	116,2	:
	12	99,8	:	:	75,8	:	92,9	124,5	74,3	80,8	103,0	:	114,8	:
1996	01	:	:	:	:	:	:	:	92,8	:	:	:	111,8	:

(1) Ab der Ausgabe 11/12 1994 umfaßt die neue Reihe nicht mehr die Umsätze, die mit diesen Artikeln außerhalb des Fachhandels getätigt werden /  
The new series, beginning with No. 11/12 1994, no longer includes under this heading any sales of these goods in non-specialist outlets /  
La nouvelle série, à compter du numéro 11/12 1994, ne prend plus en compte dans cette rubrique les ventes de ces articles dans les magasins non spécialisés

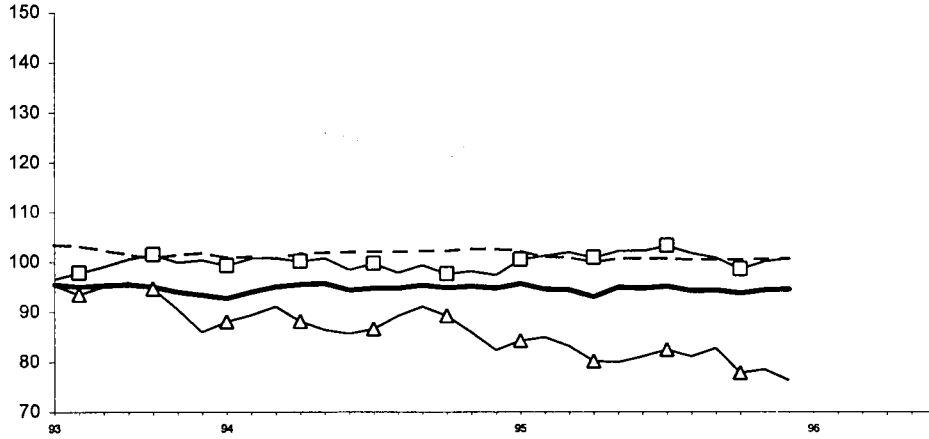
(2) Gewichteter Durchschnitt der Indizes der Länder mit vergleichbaren Daten / Weighted average of countries with comparable indices /  
Moyenne pondérée des indices des pays fournissant des données comparables.



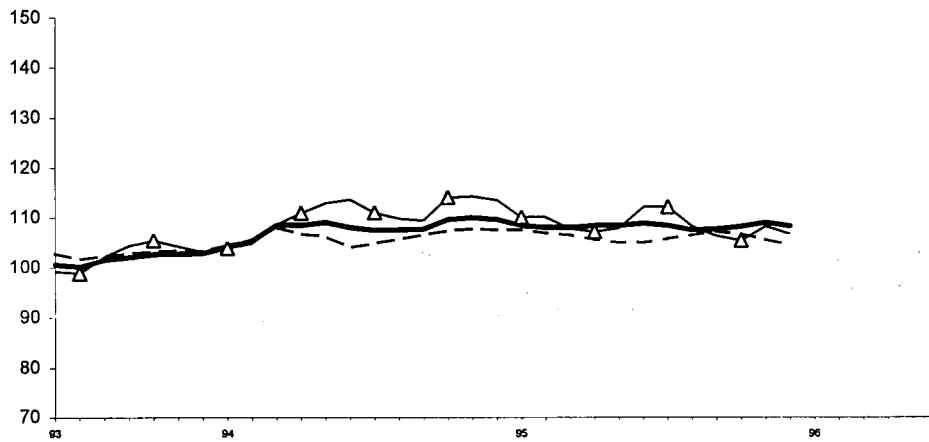
# 1.5 SCHAUBILDER VOLUMENINDIZES NACH PRODUKTZWEIG UND INSGESAMT

Saisonbereinigte Indizes  
Gleitende Dreimonats Durchschnittswerte  
(1990 = 100)

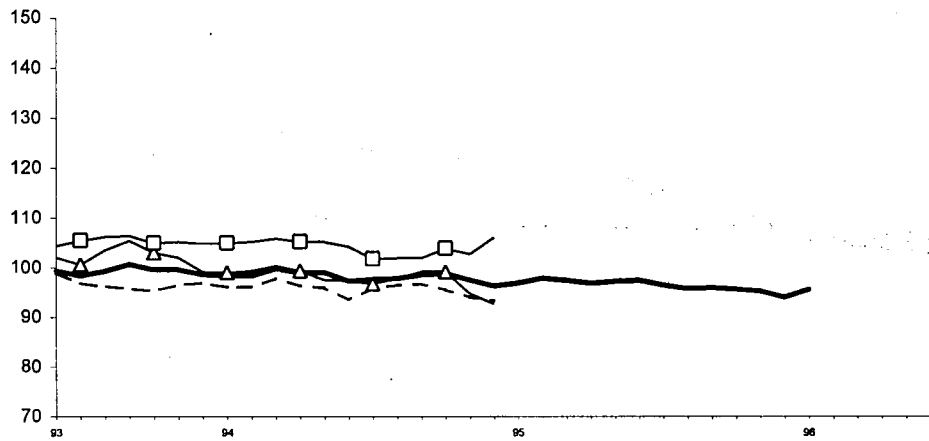
## BELGIQUE - BELGIË



## DANMARK



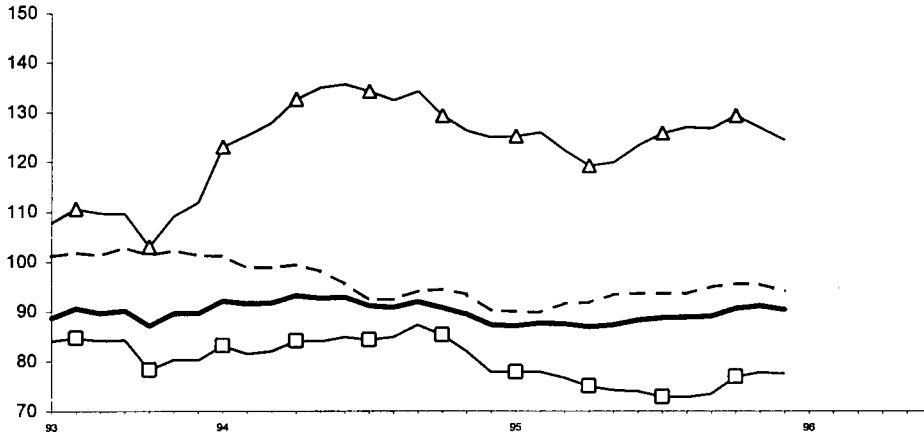
## DEUTSCHLAND



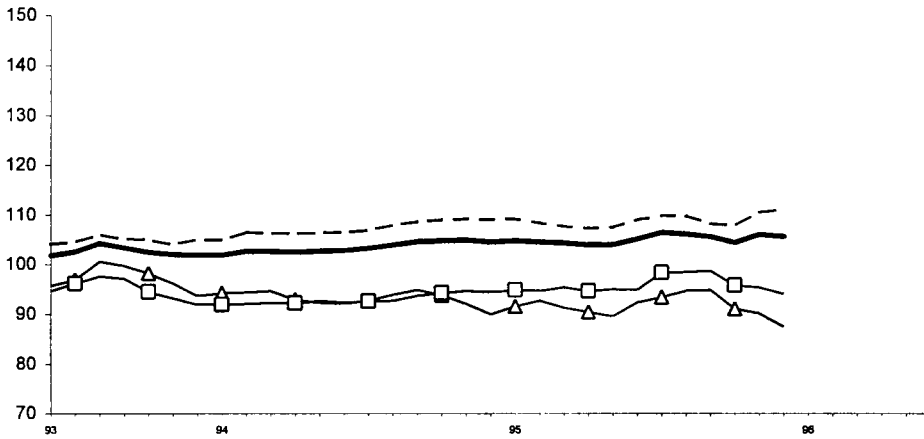
— (thick solid line) —	Absatzvolumen des Einzelhandels	- - - (dashed line)	Nahrungs- und Genussmittel
— (thin solid line with triangles)	Bekleidung, Schuhe	— (thin solid line with squares)	Haushaltsartikel

**1.5 GRAPHS**  
**VOLUME INDICES PER BRANCH AND TOTAL**  
 Seasonally adjusted indices  
 3-month moving average  
 (1990 = 100)

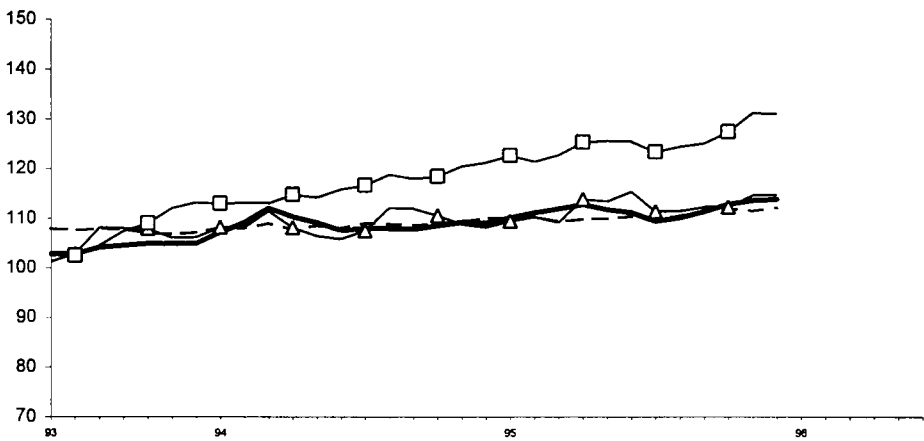
ELLADA



FRANCE



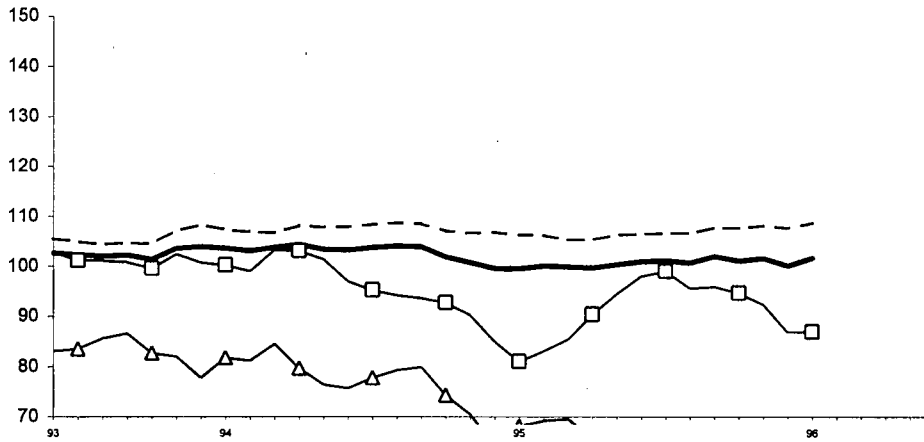
IRELAND



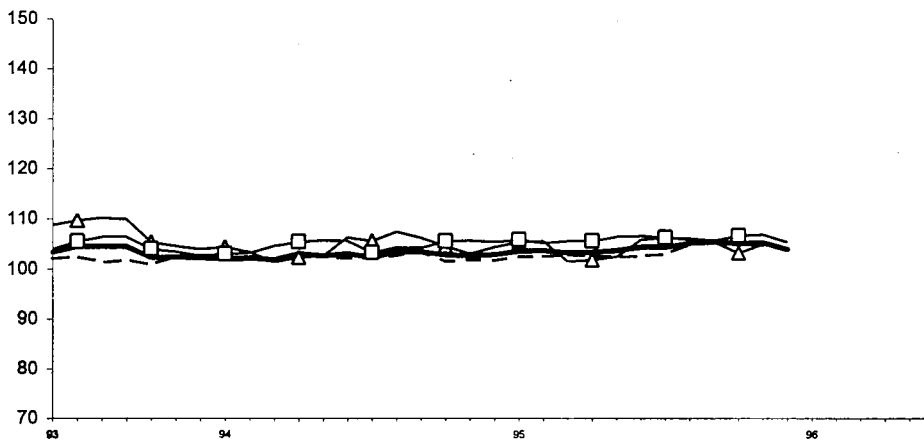
— Volume of Retail Sales	- - - Food, Beverages and Tobacco
—△— Clothing and Footwear	—□— Household Equipment

**1.5 GRAPHIQUES**  
**INDICES DE VOLUME PER BRANCH ET TOTAL**  
 Indices corrigés des variations saisonnières  
 Moyenne mobile sur trois mois  
 (1990 = 100)

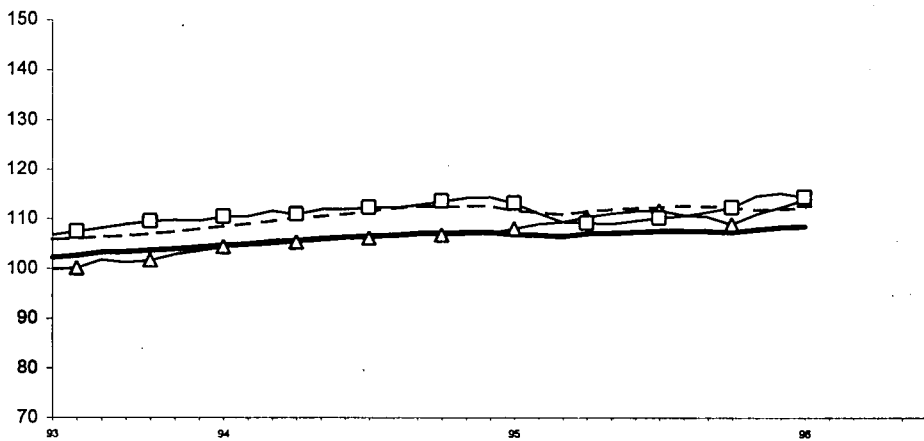
LUXEMBOURG



NEDERLAND



UNITED KINGDOM




Volume des ventes du commerce	Alimentation, boissons et tabac
Habillement et chaussures	Produits d'équipement du ménage

1.6 ERSTZULASSUNGEN VON  
PRIVATFAHRZEUGEN  
UND KOMBIWAGEN

1.6 FIRST REGISTRATION OF  
PRIVATE AND COMMERCIAL CARS

1.6 PREMIERES IMMATRICULATIONS  
DE VOITURES PARTICULIERES  
ET COMMERCIALES

	B	DK	D	GR	E	F	IRL	I (1)	L	NL (1)	P	UK	EUR (2)	
	(1000)													
1993	392,5	83,8	2 559,2	147,8	775,4	1 721,2	60,8	1 890,1	32,3	391,9	321,2	1 694,6	10 070,8	
1994	404,0	139,6	2 594,0	122,8	938,8	1 972,9	77,8	1 760,1	30,1	433,9	331,3	1 808,9	10 614,3	
1995	370,2	:	2 712,2	:	870,4	1 930,4	82,7	1 672,6	28,8	446,4	:	:	:	
1994 I	140,0	31,5	704,1	25,3	208,2	453,3	30,2	537,9	9,5	145,2	81,4	499,9	2 866,4	
II	111,6	42,9	725,9	36,4	260,1	485,2	26,4	519,9	9,5	123,1	87,7	399,2	2 827,8	
III	75,9	33,8	571,7	33,4	235,9	495,7	15,7	344,4	5,8	92,0	70,5	601,8	2 576,6	
IV	76,5	31,5	592,3	27,7	234,6	538,7	5,5	358,0	5,5	73,6	91,6	308,0	2 343,6	
1995 I	115,1	37,7	697,1	31,2	217,3	493,5	29,4	536,5	9,4	150,5	69,5	493,4	2 880,5	
II	103,1	38,8	776,7	:	262,1	517,0	27,2	439,4	8,2	128,1	73,1	394,6	:	
III	75,9	30,1	620,5	:	182,6	442,6	19,2	333,7	5,7	92,1	62,0	609,1	:	
IV	76,1	:	618,0	:	208,4	477,3	6,9	363,0	5,5	75,8	:	:	:	
1994 11	24,6	10,7	198,5	9,2	68,8	190,5	1,9	135,6	1,8	29,7	29,5	121,2	821,8	
12	20,6	9,4	190,4	11,0	93,9	174,6	0,8	91,9	1,5	10,3	39,5	70,4	714,2	
1995 01	43,1	9,7	204,6	12,4	54,5	155,9	10,8	205,0	2,0	69,4	22,5	179,7	969,6	
02	31,8	12,0	196,8	8,4	67,0	151,6	8,9	154,5	3,5	37,0	20,0	144,5	835,9	
03	40,2	16,0	295,7	10,4	95,8	185,9	9,7	177,0	3,9	44,0	27,1	169,2	1 074,9	
04	33,7	12,4	245,8	10,1	74,8	161,4	10,3	132,8	3,2	40,9	22,4	126,5	874,3	
05	34,4	13,3	264,7	11,7	82,9	157,7	9,8	157,1	2,7	40,4	24,6	144,0	943,3	
06	35,0	13,1	266,2	:	104,5	198,0	7,1	149,5	2,3	46,8	26,1	124,1	:	
07	26,3	9,9	221,2	:	77,1	192,8	9,0	143,7	2,3	31,6	26,8	31,9	:	
08	23,9	9,9	174,6	:	53,2	133,2	6,0	70,0	1,6	28,7	18,9	449,7	:	
09	25,7	10,3	224,7	:	52,3	116,6	4,2	120,0	1,8	31,8	16,3	127,5	:	
10	30,7	10,6	219,9	:	63,5	162,4	3,7	119,0	2,1	36,5	20,0	129,3	:	
11	28,6	:	212,4	:	66,3	172,8	2,2	149,0	2,0	30,0	:	128,2	:	
12	16,7	:	185,7	:	78,6	142,1	1,0	95,0	1,4	9,3	:	:	:	
1996 01	:	:	232,6	:	:	184,5	:	206,2	2,0	:	:	:	:	
02	:	:	220,6	:	:	177,4	:	158,0	:	:	:	:	:	
	Saisonbereinigte Indizes				Seasonally adjusted index numbers (1990 = 100)					Indices désaisonnalisés				
1993	76,7	100,4	83,0	128,1	76,8	74,8	66,7	78,4	79,9	76,2	117,7	79,8	80,2	
1994	80,5	176,0	84,0	103,4	92,6	84,6	93,2	73,5	75,3	81,8	119,0	85,0	84,3	
1995	73,3	:	88,1	:	86,7	84,6	94,3	70,8	72,3	85,2	:	:	:	
1994 I	90,0	145,5	85,7	88,5	82,0	79,2	110,2	74,8	75,1	79,4	113,9	87,9	83,5	
II	79,1	184,4	78,8	117,8	92,2	86,7	103,7	77,1	76,4	83,0	118,6	85,5	84,4	
III	74,0	178,6	85,7	120,5	97,7	86,0	83,2	74,0	73,3	81,6	113,6	85,0	85,3	
IV	78,9	195,6	85,6	86,8	98,4	86,4	75,6	68,1	76,3	83,3	130,0	81,5	84,1	
1995 I	72,0	185,4	85,8	111,7	91,1	89,5	92,6	75,8	75,3	85,0	103,1	86,3	85,8	
II	72,3	168,6	86,9	:	94,2	93,0	100,9	65,2	67,1	88,5	99,8	83,8	:	
III	72,5	159,2	90,9	:	77,7	79,8	98,1	73,1	72,2	83,6	102,3	82,1	:	
IV	76,5	:	89,0	:	83,6	76,3	85,5	69,1	74,7	83,7	:	:	:	
1994 11	75,6	194,8	85,6	92,7	93,2	92,9	79,3	73,7	80,0	82,8	131,8	84,7	86,4	
12	83,7	211,0	91,1	93,7	110,3	86,2	66,9	63,9	77,5	89,2	151,0	79,1	86,2	
1995 01	79,1	167,3	87,7	124,3	84,8	90,9	99,9	85,1	76,0	78,6	110,9	84,8	87,8	
02	66,0	191,8	84,3	97,1	88,4	89,3	88,8	70,0	74,4	91,7	98,9	90,2	84,5	
03	70,8	197,2	85,3	113,8	100,2	88,3	89,1	72,4	75,4	84,8	99,6	83,9	85,1	
04	63,0	158,3	79,4	83,8	88,0	79,8	107,1	58,8	70,9	82,0	86,9	77,9	76,3	
05	79,3	176,1	90,2	129,1	91,5	85,7	105,2	69,0	66,9	88,3	101,4	86,5	85,5	
06	74,6	171,4	91,2	:	103,2	113,5	90,4	67,9	63,5	95,2	110,9	87,0	:	
07	67,6	156,1	85,4	:	68,0	80,6	102,8	68,7	69,7	80,5	104,8	77,5	:	
08	76,5	161,1	92,7	:	84,4	81,5	104,0	79,3	72,6	86,1	104,6	89,9	:	
09	73,5	160,3	94,7	:	80,6	77,2	87,6	71,3	74,3	84,1	97,4	78,8	:	
10	73,9	163,7	89,3	:	81,2	77,3	92,5	63,6	71,9	85,8	96,9	87,1	:	
11	83,6	:	91,3	:	86,7	83,3	82,9	79,9	81,3	83,8	:	87,1	:	
12	72,0	:	86,3	:	82,9	68,4	81,1	63,9	71,0	81,6	:	:	:	
1996 01	:	:	97,7	:	:	100,8	:	80,2	76,9	:	:	:	:	
02	:	:	95,3	:	:	98,7	:	71,4	:	:	:	:	:	

(1) Lieferungen / Deliveries / Livraisons.

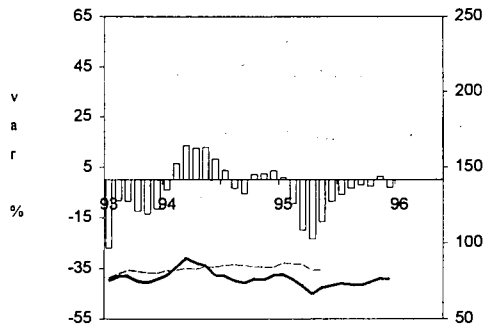
(2) Gewichteter Durchschnitt der Indizes / Weighted average of indices / Moyenne pondérée des indices.

1.7 ERSTZULASSUNGEN VON  
PRIVATFAHRZEUGEN  
UND KOMBIWAGEN

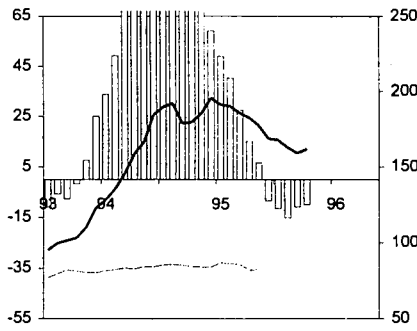
1.7 FIRST REGISTRATION OF  
PRIVATE AND COMMERCIAL CARS

1.7 PREMIERES IMMATRICULATIONS  
DE VOITURES PARTICULIERES  
ET COMMERCIALES

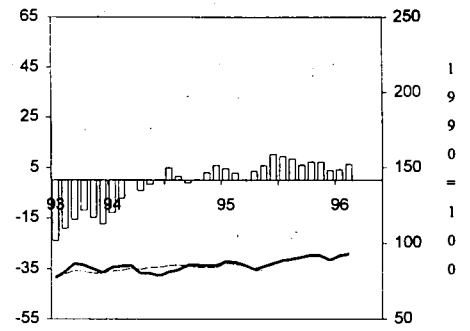
BELGIQUE - BELGIË



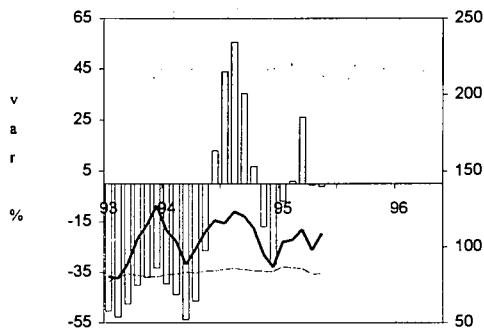
DANMARK



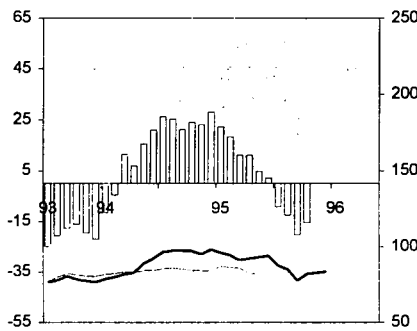
DEUTSCHLAND



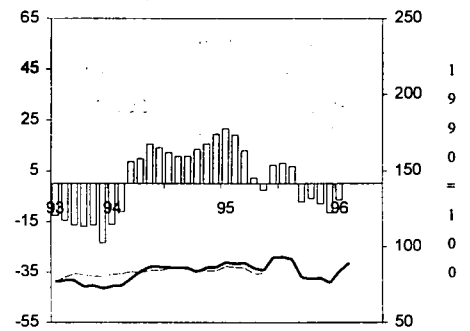
ELLADA



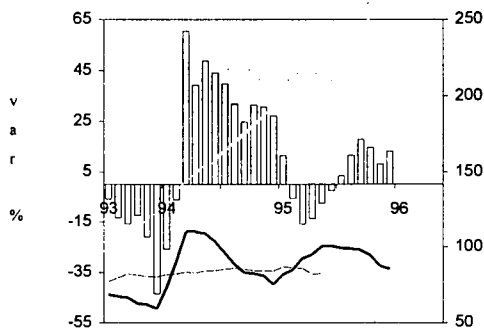
ESPAÑA



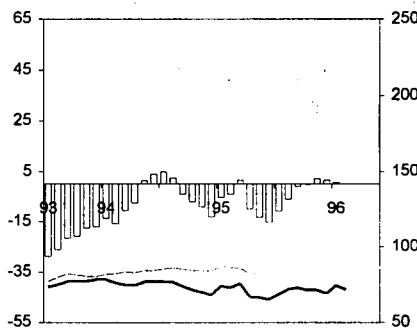
FRANCE



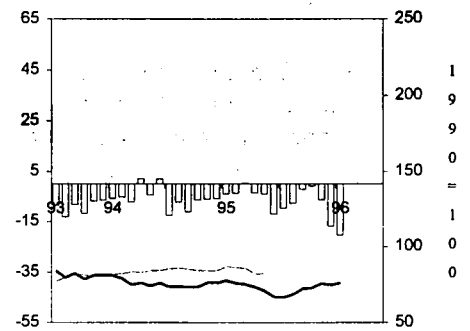
IRELAND



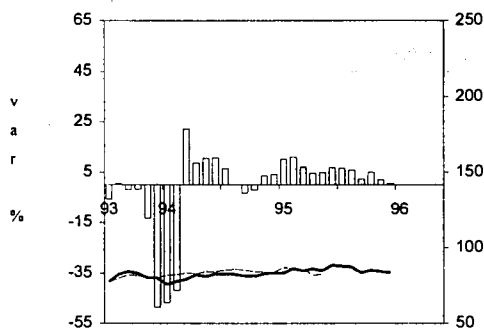
ITALIA



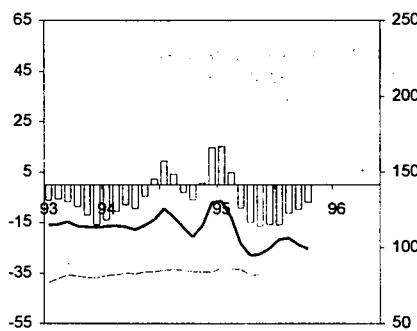
LUXEMBOURG



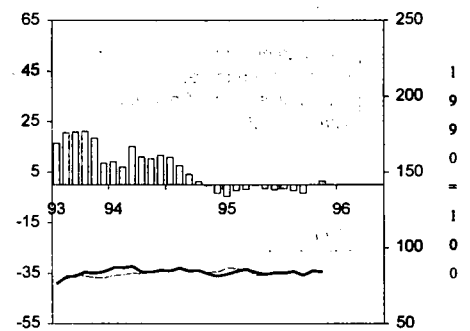
NEDERLAND



PORTUGAL



UNITED KINGDOM



□ % change over 12 months, adj., 3-MMA

----- EUR, adj., 3-MMA

———— National, adj., 3-MMA

## 2. FREMDENVERKEHR

Die Entwicklung der Übernachtungszahlen in Hotels und ähnlichen Betrieben war 1995 im Vergleich zum Vorjahr generell sehr positiv. Dies gilt in gleicher Weise für die Übernachtungen von Inländern und von nicht-inländischen Gästen.

In Italien war die Zahl der inländischen Übernachtungen während der ersten drei Quartale des Jahres 1995 leicht rückläufig. Dieser Rückgang wurde jedoch durch einen deutlichen Aufwärtstrend bei den nicht-inländischen Gästen kompensiert.

Die Zahl der Übernachtungen im Monat Dezember lag 1995 sowohl in Hotels und ähnlichen Betrieben als auch in ergänzenden Beherbergungsbetrieben in nahezu allen Ländern über denen des Vorjahrs. Die Übernachtungszahlen in Deutschland waren im Januar 1996 im Vergleich zum Vorjahr für alle Unterkunftsarten leicht rückläufig.

## 2. TOURISM

In 1995 the trend in overnight stays in hotels and similar establishments by both residents and non-residents was generally very positive.

In Italy the number of overnight stays by residents in the first three quarters of 1995 was slightly negative, but this fall was made up for by a marked increase in the case of non-residents.

In almost all countries the number of overnight stays both in hotels and similar establishments and in supplementary accommodation in December 1995 was up on the previous year.

The numbers of overnight stays in Germany in January 1996 were down on the previous year for all types of accommodation.

## 2. LE TOURISME

L'évolution du nombre des nuitées en hôtels et établissements du même type a été, d'une façon générale, très positive en 1995 par rapport à l'année précédente. Cette évolution est pratiquement la même pour les nuitées des résidents et des non-résidents.

En Italie, le nombre des nuitées de résidents a enregistré une légère baisse au cours des trois premiers trimestres de 1995. Toutefois, ce recul a été compensé par une nette tendance à la hausse pour les non-résidents.

En décembre 1995, le nombre des nuitées a été supérieur, dans presque tous les pays, aux chiffres de 1994 tant dans les hôtels et les établissements du même type que dans des établissements d'hébergement complémentaires.

En janvier 1996, le nombre de nuitées en Allemagne a légèrement baissé par rapport à l'année précédente et ce, pour tous les types d'hébergement.

Die Daten zum Tourismus werden z.Z. überarbeitet. Die in den Datenserien vorhandenen Lücken werden bis zur nächsten Ausgabe aufgefüllt. Für weitere aktuelle Informationen zum Tourismus verweisen wir auf die im März 1996 erschienene Sonderveröffentlichung: Handel, Dienstleistungen und Verkehr - Supplement 2, 1996: *Tourism in the European Union, Key Figures 1994 - 1995*

The data on tourism are currently undergoing revision. The gaps in the data series will be filled before the next edition. For further up-to-date information on tourism, readers are referred to the special publication that appeared in March 1996: Distributive Trade, Services and Transport - Supplement 2, 1996: *Tourism in the European Union, Key Figures 1994 - 1995*

Les données sur le tourisme sont régulièrement révisées. Les séries de données seront complétées dans la prochaine version de ce bulletin. Des informations supplémentaires récemment mises à jour peuvent être obtenues dans le bulletin spécial (publié en Mars 1996): Commerce, Services et Transport - Supplément 2, 1996: *Tourism in the European Union, Key Figures 1994 - 1995*

2.1 GÄSTE IN DEN HOTELS  
UND ÄHNLICHEN BETRIEBEN

2.1 GUEST FLOWS IN HOTELS AND  
SIMILAR ESTABLISHMENTS

2.1 MOUVEMENTS DES CLIENTS  
DANS LES HOTELS ET  
ETABLISSEMENTS ASSIMILES

Übernachtungen (1000)

Nights (1000)

Nuitées (1000)

eurostat	B	DK	D (*)	GR	E	F	IRL	I	L	NL	A	P	FIN	S	UK
	Inländer			Residents in the country						Résidents dans le pays					
1993	2 557	5 639	142 130	12 059	54 878	90 160	:	122 271	118	7 640	15 954	7 201	7 985	11 890	64 000
1994	2 777	6 037	141 002	12 234	56 767	89 501	:	124 943	88	7 913	16 090	6 975	7 972	13 898	65 000
1995	3 025	6 271	145 159	:	58 492	:	:	:	82	8 684	:	:	:	:	:
1994 I	403	1 166	25 146	2 091	9 878	17 837	:	20 376	22	1 249	4 330	1 268	1 941	2 908	7 000
II	719	1 608	38 664	3 081	14 224	23 339	:	27 239	23	2 260	3 628	1 679	1 984	3 601	17 000
III	1 043	1 875	46 510	4 921	21 745	30 252	:	60 762	24	2 668	5 638	2 708	2 282	4 176	29 000
IV	613	1 389	30 682	2 142	10 919	18 072	:	16 567	19	1 735	2 493	1 320	1 765	3 214	12 000
1995 I	478	1 248	25 944	:	10 171	18 217	:	20 227	19	1 413	:	1 199	1 998	3 291	:
II	737	1 646	40 027	:	14 963	24 172	:	26 556	21	2 418	:	1 770	2 144	3 836	:
III	1 175	1 966	47 602	:	21 997	30 045	:	60 382	23	2 963	:	2 755	2 469	4 399	:
IV	635	1 411	31 586	:	11 362	:	:	:	19	1 890	:	:	:	:	:
1994 10	220	582	13 987	758	4 346	7 241	:	6 454	7	718	1 023	470	646	1 202	4 000
11	210	504	8 488	687	3 328	5 511	:	4 641	7	533	704	401	625	1 214	2 000
12	184	303	8 206	696	3 245	5 320	:	5 472	5	485	766	450	494	798	6 000
1995 01	140	332	7 874	681	2 829	5 315	:	6 829	6	394	:	354	521	886	:
02	161	432	8 557	638	3 116	6 016	:	6 385	6	445	:	401	684	1 076	:
03	176	484	9 513	:	4 225	6 886	:	7 013	7	574	:	444	793	1 329	:
04	267	489	11 089	:	5 593	7 463	:	7 412	7	658	:	663	710	1 168	:
05	233	584	14 296	:	4 382	7 953	:	6 877	7	826	:	527	630	1 395	:
06	237	573	14 642	:	4 988	8 756	:	12 268	7	934	:	580	804	1 273	:
07	458	744	15 160	:	6 617	9 760	:	20 210	8	953	:	804	963	1 650	:
08	460	597	15 755	:	9 029	11 453	:	27 535	8	1 054	:	1 212	775	1 455	:
09	258	625	16 686	:	6 350	8 832	:	12 637	7	956	:	739	731	1 294	:
10	230	584	14 167	:	4 659	:	:	:	7	780	:	492	669	1 224	:
11	195	520	8 818	:	3 507	:	:	:	6	580	:	:	613	1 234	:
12	211	307	8 601	:	3 196	:	:	:	6	530	:	:	:	:	:
1996 01	:	:	7 658	:	:	:	:	:	:	:	:	:	:	:	:
	Nicht-Inländer			Non-residents in the country						Non-résidents dans le pays					
1993	6 751	5 880	26 030	36 475	82 872	55 454	:	64 574	1 065	7 973	61 996	15 965	2 588	2 984	:
1994	7 128	5 901	26 363	40 658	97 722	57 143	:	76 173	1 016	8 733	59 126	18 179	2 934	3 320	:
1995	7 563	5 880	27 148	:	100 625	:	:	:	1 049	9 528	:	:	3 549	:	:
1994 I	1 325	621	5 008	1 252	12 957	8 740	:	11 211	173	1 463	19 540	2 901	436	451	:
II	2 057	1 664	6 827	13 008	27 862	16 013	:	22 849	283	2 767	10 484	5 131	811	939	:
III	1 964	2 766	8 746	21 768	40 129	22 207	:	30 399	339	2 820	21 518	6 711	1 190	1 381	:
IV	1 782	849	5 782	4 630	16 773	10 183	:	11 714	221	1 683	7 585	3 435	497	549	:
1995 I	1 422	664	5 319	:	14 087	8 502	:	11 568	170	1 564	:	3 193	507	530	:
II	2 094	1 662	7 258	:	30 316	16 631	:	27 203	297	3 042	:	5 995	778	1 011	:
III	2 217	2 662	8 599	:	39 075	20 444	:	33 152	345	3 092	:	6 951	1 120	1 528	:
IV	1 830	892	5 972	:	17 147	:	:	:	237	1 830	:	:	1 144	:	:
1994 10	722	373	2 498	3 931	9 060	4 774	:	6 809	95	709	2 751	1 611	160	222	:
11	588	251	1 771	424	4 042	2 556	:	2 655	74	543	1 096	1 032	160	187	:
12	472	226	1 514	275	3 672	2 852	:	2 250	52	432	3 738	792	177	140	:
1995 01	414	187	1 557	266	4 239	2 532	:	3 084	50	475	:	838	157	145	:
02	438	190	1 727	317	4 536	2 473	:	3 652	54	445	:	988	157	182	:
03	570	287	2 036	:	5 312	3 497	:	4 832	66	644	:	1 368	193	203	:
04	710	423	2 070	:	6 803	5 006	:	7 715	87	1 130	:	1 754	143	209	:
05	706	528	2 690	:	11 141	5 389	:	8 292	104	1 002	:	2 098	207	309	:
06	679	711	2 498	:	12 371	6 236	:	11 196	106	910	:	2 142	428	493	:
07	701	1 236	2 838	:	13 569	7 160	:	11 506	126	1 048	:	2 308	500	658	:
08	768	947	2 887	:	13 217	7 254	:	10 284	118	1 135	:	2 454	408	548	:
09	747	479	2 874	:	12 289	6 030	:	11 363	101	909	:	2 188	212	322	:
10	740	417	2 597	:	8 931	:	:	:	107	770	:	1 734	168	257	:
11	583	250	1 826	:	4 270	:	:	:	74	590	:	:	165	214	:
12	507	226	1 549	:	3 946	:	:	:	56	470	:	:	811	:	:
1996 01	:	:	1 535	:	:	:	:	:	:	:	:	:	:	:	:

(1) Ab 1992, entsprechen die Daten der BRD dem Gebietsstand ab dem 3.10.90 / From 1992, data corresponds to the RFG as constituted from 3.10.90 /

A partir de 1992, les données de la RFA correspondent à la situation territoriale depuis le 3.10.90.

Angaben der einzelnen Mitgliedstaaten miteinander nicht vergleichbar auf Grund verschiedener Erhebungsmethoden / Data not comparable between Member States due to different survey methodologies / Données non comparables entre Etats membres en raison de méthodologies d'enquête différentes.

**2.2 GÄSTE IN DEN ERGÄNZENDEN  
BEHERBERGUNGSBETRIEBEN**

**2.2 GUEST FLOWS IN SUPPLEMENTARY  
ACCOMMODATION ESTABLISHMENTS**

**2.2 MOUVEMENTS DES CLIENTS  
DANS LES ETABLISSEMENTS  
D'HERBERGEMENT COMPLEMENTAIRES**

Übernachtungen (1000)	Nights (1000)										Nuitées (1000)				
	B	DK	D (*)	GR	E	F	IRL	I	L	NL	A	P	FIN	S	UK
<b>Inländer</b>	<b>Residents in the country</b>										<b>Résidents dans le pays</b>				
1993	9 696	8 191	134 252	478	13 634	:	:	45 912	265	31 351	8 352	6 257	1 753	3 501	305 000
1994	9 866	8 267	137 245	548	13 801	:	:	48 805	244	30 268	8 200	6 263	2 121	3 901	328 000
1995	9 537	8 490	142 789	:	:	:	:	:	201	33 303	:	:	:	:	:
1994 I	977	184	22 712	1	886	:	:	2 699	56	2 766	1 924	396	109	1 161	36 000
II	2 396	2 644	37 523	39	2 533	:	:	7 157	92	8 197	1 870	1 023	696	1 002	88 000
III	4 959	5 187	52 268	507	9 294	:	:	36 443	69	15 626	3 379	4 388	1 227	1 299	145 000
IV	1 535	252	24 742	1	1 088	:	:	2 506	27	3 680	1 026	456	89	439	59 000
1995 I	1 191	191	23 333	:	:	:	:	2 752	29	3 020	:	351	171	1 185	:
II	2 053	2 654	39 355	:	:	:	:	7 304	79	8 679	:	985	694	1 027	:
III	4 944	5 417	54 164	:	:	59 554	:	38 804	68	17 574	:	4 252	1 162	1 329	:
IV	1 349	228	25 938	:	:	:	:	:	25	4 030	:	:	:	:	:
1994 10	632	215	11 309	1	413	:	:	908	11	1 780	414	235	27	98	20 000
11	532	27	7 110	0	302	:	:	642	9	1 029	317	124	24	102	10 000
12	371	10	6 324	0	373	:	:	957	7	871	295	97	38	238	29 000
1995 01	312	13	7 168	0	:	:	:	960	14	856	:	82	30	299	:
02	392	23	7 451	0	:	:	:	884	7	987	:	118	60	388	:
03	486	155	8 714	:	:	:	:	909	8	1 177	:	151	81	498	:
04	847	508	11 087	:	:	:	:	1 382	18	1 559	:	263	97	438	:
05	623	863	13 029	:	1 953	:	:	1 469	30	3 549	:	265	65	225	:
06	583	1 282	15 239	:	3 270	:	:	4 453	31	3 571	:	458	532	364	:
07	2 325	3 573	21 352	:	25 277	:	:	13 466	32	7 153	:	1 391	836	746	:
08	2 015	1 395	19 421	:	31 730	:	:	21 697	22	7 939	:	2 197	264	393	:
09	604	449	13 391	:	2 547	:	:	3 641	14	2 482	:	665	62	190	:
10	515	188	12 003	:	:	:	:	:	11	1 950	:	236	27	97	:
11	482	29	7 311	:	:	:	:	:	8	1 130	:	:	21	110	:
12	352	12	6 623	:	:	:	:	:	6	950	:	:	:	:	:
1996 01	:	:	7 092	:	:	:	:	:	:	:	:	:	:	:	:
<b>Nicht-Inländer</b>	<b>Non-residents in the country</b>										<b>Non-résidents dans le pays</b>				
1993	4 930	4 573	8 664	633	5 260	:	:	20 856	1 472	9 205	8 538	1 866	341	734	:
1994	4 866	4 663	8 374	767	6 364	:	:	24 832	1 318	9 259	8 154	1 680	445	855	:
1995	5 259	4 887	11 568	:	:	:	:	1 305	10 238	:	:	:	:	:	:
1994 I	691	57	1 067	1	393	:	:	826	48	846	1 660	119	4	190	:
II	1 252	1 000	1 768	96	881	:	:	5 851	298	2 745	1 247	237	89	151	:
III	2 168	3 518	4 583	660	4 659	:	:	17 203	915	4 578	4 614	1 207	342	423	:
IV	755	88	956	10	432	:	:	953	57	1 090	633	117	10	91	:
1995 I	760	54	1 094	:	:	:	:	730	25	832	:	135	14	238	:
II	1 190	1 052	2 386	:	:	:	:	7 433	312	3 198	:	261	73	179	:
III	2 486	3 663	7 009	:	27 959	:	:	19 855	904	5 028	:	1 265	252	488	:
IV	823	119	1 079	:	:	:	:	:	64	1 180	:	:	:	:	:
1994 10	379	66	474	9	197	:	:	638	37	677	233	46	4	33	:
11	176	14	247	0	110	:	:	153	11	205	84	39	2	26	:
12	199	8	235	1	124	:	:	162	9	208	315	31	4	32	:
1995 01	242	6	269	0	:	:	:	199	6	266	:	38	4	69	:
02	247	9	438	0	:	:	:	243	8	265	:	43	4	109	:
03	270	39	387	:	:	:	:	289	11	301	:	54	6	60	:
04	395	179	463	:	:	:	:	1 039	57	1 138	:	88	5	47	:
05	375	295	829	:	1 408	:	:	1 586	124	808	:	73	10	39	:
06	419	578	1 094	:	3 842	:	:	4 808	131	1 252	:	100	58	93	:
07	1 091	2 098	3 234	:	13 962	:	:	8 014	506	2 035	:	447	154	279	:
08	1 047	1 371	3 145	:	11 987	:	:	8 183	345	2 211	:	662	88	164	:
09	348	194	630	:	2 010	:	:	3 658	53	782	:	157	10	45	:
10	429	103	502	:	:	:	:	:	40	740	:	51	4	36	:
11	209	11	283	:	:	:	:	:	12	220	:	:	3	35	:
12	186	6	294	:	:	:	:	:	12	220	:	:	:	:	:
1996 01	:	:	261	:	:	:	:	:	:	:	:	:	:	:	:

(1) Ab 1992, entsprechen die Daten der ERD dem Gebietsstand ab dem 3.10.90 / From 1992, data corresponds to the RFG as constituted from 3.10.90 /


A partir de 1992, les données de la RFA correspondent à la situation territoriale depuis le 3.10.90.

Angaben der einzelnen Mitgliedstaaten miteinander nicht vergleichbar auf Grund verschiedener Erhebungsmethoden / Data not comparable between

Member States due to different survey methodologies / Données non comparables entre Etats membres en raison de méthodologies d'enquête différentes.



Mio ECU


		UEBL	DK	D	GR	E	F	IRL	I	NL (1)	P (2)	UK	EUR (3)
													
		<b>Einnahmen</b>						<b>Credit</b>					<b>Crédit</b>
1993		3479.2	2599.0	9297.3	2861.2	16516.2	19922.3	:	18839.8	4006.0	3458.2	12110.7	:
1994		4336.8	2675.6	8930.8	3226.2	18005.2	20428.0	:	20000.5	4006.0	3227.6	12598.9	:
1995		:	2813.7	9396.0	:	19264.5	20742.4	:	:	4422.6	3366.9	:	:
1994	I	858.2	424.3	1869.1	324.4	3238.2	3876.6	:	3775.8	837.5	579.9	2249.4	:
	II	954.6	719.6	2188.0	769.6	4403.0	5359.3	:	5157.3	1165.6	723.5	2949.0	:
	III	1403.9	1002.9	2690.0	1460.0	6270.6	6671.9	:	6170.6	1134.6	1164.2	4308.4	:
	IV	1120.2	528.9	2183.7	672.2	4093.3	4520.2	:	4896.8	868.3	760.0	3092.3	:
1995	I	:	456.8	1924.6	:	3563.5	4283.1	:	:	861.7	565.2	:	:
	II	:	718.1	2299.1	:	4652.9	5511.7	:	:	1243.7	782.9	:	:
	III	:	1056.7	2827.7	:	6621.5	6505.5	:	:	1303.9	1195.0	:	:
	IV	:	582.1	2344.6	:	4426.5	4442.1	:	:	1013.3	823.7	:	:
1994	09	418.4	297.1	873.0	468.7	1865.1	1895.8	:	2075.1	:	311.2	1265.4	:
	10	444.3	180.1	768.0	311.7	1536.5	1601.3	:	1797.1	:	262.1	1203.7	:
	11	396.7	201.1	700.5	205.0	1420.4	1354.4	:	1652.7	:	225.3	811.5	:
	12	279.2	147.6	715.2	155.4	1136.4	1564.5	:	1447.0	:	272.6	1077.1	:
1995	01	:	159.3	600.7	132.2	1170.4	1389.1	:	:	:	189.4	:	:
	02	:	141.3	562.9	:	1047.1	1227.5	:	:	:	162.8	:	:
	03	:	156.2	761.0	:	1346.0	1666.5	:	:	:	213.0	:	:
	04	:	169.7	671.0	:	1281.7	1628.4	:	:	:	228.4	:	:
	05	:	220.5	846.1	:	1598.8	1794.2	:	:	:	286.3	:	:
	06	:	327.8	782.0	:	1772.4	2089.1	:	:	:	268.2	:	:
	07	:	402.2	973.9	:	2237.0	2458.7	:	:	:	393.9	:	:
	08	:	374.7	991.5	:	2451.3	2187.6	:	:	:	496.2	:	:
	09	:	279.9	862.4	:	1933.2	1859.1	:	:	:	305.0	:	:
	10	:	174.0	863.5	:	1786.9	1761.8	:	:	:	305.0	:	:
	11	:	175.7	736.3	:	1552.4	1326.4	:	:	:	224.3	:	:
	12	:	232.4	744.8	:	1087.2	1353.9	:	:	:	294.4	:	:
		<b>Ausgaben</b>						<b>Debit</b>					<b>Débit</b>
1993		5438.7	2738.3	32405.8	857.3	4020.5	10919.3	:	12005.4	7613.8	1618.3	16316.2	:
1994		6514.5	3020.2	34945.5	942.4	3466.1	11620.1	:	10164.5	7843.0	1430.6	17597.2	:
1995		:	3274.7	36775.6	:	3440.2	12491.2	:	:	8787.0	1648.8	:	:
1994	I	1197.8	636.6	7174.0	202.7	771.2	2405.0	:	2323.6	1693.2	324.8	3307.2	:
	II	1558.9	791.1	8507.2	277.5	740.8	2831.8	:	2091.0	1693.1	339.1	4196.8	:
	III	2354.9	939.3	11949.7	240.4	1086.8	3815.4	:	3309.6	2843.8	425.1	6121.6	:
	IV	1402.9	653.2	7314.6	221.7	867.4	2568.0	:	2440.3	1613.0	341.7	3971.4	:
1995	I	:	714.8	7543.5	:	705.3	2601.2	:	:	1861.8	380.2	:	:
	II	:	796.7	9377.9	:	796.2	2991.6	:	:	1964.7	387.5	:	:
	III	:	1013.0	12262.5	:	1055.2	3996.1	:	:	3212.8	487.5	:	:
	IV	:	750.2	7591.7	:	883.4	2902.3	:	:	1747.8	393.5	:	:
1994	09	640.9	292.9	3509.2	87.4	325.4	1082.5	:	1077.3	:	144.0	2018.4	:
	10	517.3	250.6	2960.3	75.3	289.9	905.5	:	907.0	:	123.6	1897.9	:
	11	469.5	201.3	2171.1	71.6	263.1	873.5	:	713.8	:	112.4	1086.2	:
	12	416.2	201.3	2183.3	74.8	314.3	789.0	:	819.5	:	105.7	987.3	:
1995	01	:	263.3	2416.9	78.2	229.6	821.8	:	:	:	111.7	:	:
	02	:	224.2	2185.6	:	207.3	753.1	:	:	:	102.3	:	:
	03	:	227.3	2941.0	:	268.4	1026.3	:	:	:	166.2	:	:
	04	:	268.1	2807.3	:	254.2	943.1	:	:	:	124.9	:	:
	05	:	214.8	2908.0	:	255.2	1029.8	:	:	:	140.0	:	:
	06	:	313.8	3662.6	:	286.9	1018.7	:	:	:	122.6	:	:
	07	:	358.2	4007.3	:	361.3	1235.3	:	:	:	153.8	:	:
	08	:	311.6	4490.2	:	371.5	1606.9	:	:	:	162.4	:	:
	09	:	343.3	3764.9	:	322.5	1153.9	:	:	:	171.3	:	:
	10	:	263.7	3193.1	:	351.1	1089.5	:	:	:	143.5	:	:
	11	:	225.6	2224.9	:	274.3	955.6	:	:	:	124.0	:	:
	12	:	260.9	2173.8	:	258.0	857.2	:	:	:	126.1	:	:

(1) Monatliche Angaben vertraulich / Monthly confidential data / Données mensuelles confidentielles.

(2) Veränderte Methodologie ab 1993 / Change in methodology from 1993 onwards / Changement de méthodologie à partir de 1993

(3) Schätzung: einschließlich NL und UK; DK und IRL nicht eingeschlossen / Estimated: including NL and UK; DK and IRL not included /

Mio ECU

	UEBL	DK	D	GR	E	F	IRL	I	NL (1)	P (2)	UK	EUR (3)	
	<b>Einnahmen</b>						<b>Credit</b>						<b>Crédit</b>
1993	932.8	:	4335.6	83.9	1003.5	3008.9	:	1759.8	1696.4	544.4	:	:	
1994	1180.7	:	4165.8	40.2	1231.0	2760.5	:	1912.2	1636.5	405.0	:	:	
1995	:	:	4410.0	:	:	2680.3	:	1926.3	:	579.4	:	:	
1994	I	282.3	:	696.0	7.1	211.7	658.2	:	373.6	386.5	64.8	:	:
	II	315.1	:	1188.0	11.2	281.4	702.9	:	441.9	417.7	145.7	:	:
	III	287.4	:	1145.0	13.9	386.5	752.7	:	559.8	445.2	112.9	:	:
	IV	296.0	:	1136.8	8.1	351.4	646.7	:	537.0	387.1	81.7	:	:
	I	:	:	765.8	:	304.5	577.9	:	369.4	:	123.0	:	:
	II	:	:	1168.3	:	500.4	635.2	:	444.1	:	133.9	:	:
	III	:	:	1180.7	:	455.3	771.2	:	595.4	:	163.8	:	:
	IV	:	:	1295.1	:	:	696.0	:	517.4	:	158.7	:	:
1994	09	77.5	:	401.8	4.0	153.5	244.5	:	195.2	:	37.7	:	:
	10	92.7	:	398.1	3.2	60.7	224.8	:	216.6	:	28.7	:	:
	11	111.0	:	336.4	2.4	78.6	216.4	:	174.8	:	24.0	:	:
	12	92.2	:	402.3	2.5	212.1	205.5	:	145.6	:	29.0	:	:
1995	01	:	:	116.8	:	123.9	205.5	:	123.1	:	47.8	:	:
	02	:	:	305.8	:	106.6	181.3	:	108.5	:	39.8	:	:
	03	:	:	343.3	:	73.9	191.1	:	137.9	:	35.3	:	:
	04	:	:	384.4	:	172.2	195.5	:	146.8	:	41.9	:	:
	05	:	:	403.1	:	125.9	208.3	:	146.1	:	55.6	:	:
	06	:	:	380.8	:	202.3	231.5	:	151.2	:	36.5	:	:
	07	:	:	401.5	:	142.2	261.2	:	207.0	:	53.7	:	:
	08	:	:	385.3	:	179.2	264.5	:	183.8	:	60.0	:	:
	09	:	:	393.8	:	133.9	245.5	:	204.7	:	50.1	:	:
	10	:	:	413.8	:	128.9	250.6	:	208.2	:	54.5	:	:
	11	:	:	384.9	:	83.6	227.5	:	165.9	:	54.6	:	:
	12	:	:	496.4	:	:	217.9	:	143.3	:	49.6	:	:
	<b>Ausgaben</b>						<b>Debit</b>						<b>Débit</b>
1993	746.5	:	4723.1	84.8	738.7	3184.3	:	1891.4	1357.1	252.0	:	:	
1994	1032.5	:	4643.4	107.3	787.9	3343.2	:	2192.5	1326.4	285.5	:	:	
1995	:	:	4487.8	:	:	3199.6	:	2614.2	:	324.9	:	:	
1994	I	230.7	:	936.1	31.1	146.0	874.3	:	359.5	305.5	52.6	:	:
	II	273.3	:	1314.8	25.9	158.8	817.3	:	362.9	271.9	77.1	:	:
	III	287.6	:	1266.1	21.2	275.5	894.9	:	807.0	370.8	75.4	:	:
	IV	240.9	:	1126.3	29.1	207.6	756.8	:	663.0	378.2	80.4	:	:
1995	I	:	:	850.7	:	163.6	703.5	:	473.0	:	67.6	:	:
	II	:	:	1132.1	:	205.9	787.0	:	493.6	:	83.1	:	:
	III	:	:	1273.7	:	309.2	905.6	:	900.5	:	95.0	:	:
	IV	:	:	1231.3	:	:	803.4	:	747.2	:	79.2	:	:
1994	09	88.8	:	545.8	8.9	75.7	283.1	:	269.1	:	30.5	:	:
	10	79.4	:	388.2	8.7	69.6	224.0	:	229.9	:	30.0	:	:
	11	85.9	:	367.2	9.6	61.9	270.1	:	220.5	:	24.5	:	:
	12	74.6	:	370.9	10.7	76.1	262.6	:	212.5	:	25.9	:	:
1995	01	:	:	209.3	:	65.6	244.0	:	185.1	:	22.2	:	:
	02	:	:	287.8	:	51.2	212.8	:	148.2	:	20.9	:	:
	03	:	:	353.5	:	46.8	246.7	:	139.7	:	24.5	:	:
	04	:	:	360.1	:	62.2	240.1	:	145.5	:	29.1	:	:
	05	:	:	369.3	:	69.5	255.9	:	171.8	:	26.9	:	:
	06	:	:	402.8	:	74.1	291.0	:	176.4	:	27.0	:	:
	07	:	:	422.4	:	95.4	325.4	:	266.1	:	30.7	:	:
	08	:	:	433.1	:	125.9	306.8	:	346.6	:	31.8	:	:
	09	:	:	418.2	:	87.8	273.5	:	287.8	:	32.5	:	:
	10	:	:	408.0	:	96.4	278.6	:	241.2	:	29.1	:	:
	11	:	:	380.1	:	97.7	274.8	:	256.9	:	22.7	:	:
	12	:	:	443.2	:	:	250.0	:	249.1	:	27.3	:	:

(1) Monatliche Angaben vertraulich / Monthly confidential data / Données mensuelles confidentielles.

(2) Veränderte Methodologie ab 1993 / Change in methodology from 1993 onwards / Changement de méthodologie à partir de 1993

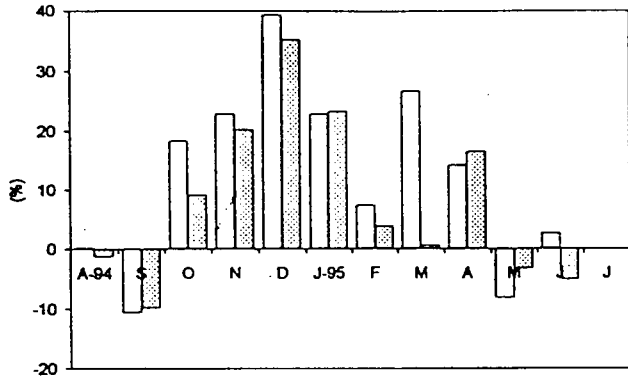
(3) Schätzung: einschließlich NL und UK; DK und IRL nicht eingeschlossen / Estimated: including NL and UK; DK and IRL not included / Estimation: y compris NL et UK; DK et IRL non compris.

## 2.5 SCHAUBILDER

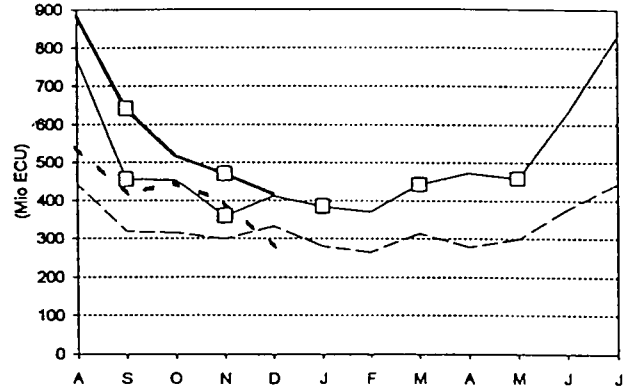
**ÜBERNACHTUNGEN IN DEN HOTELS  
UND ÄHNLICHEN BETRIEBEN**  
(Veränderungen über 12 Monate)

**ZAHLUNGSBILANZEN  
REISEVERKEHR**

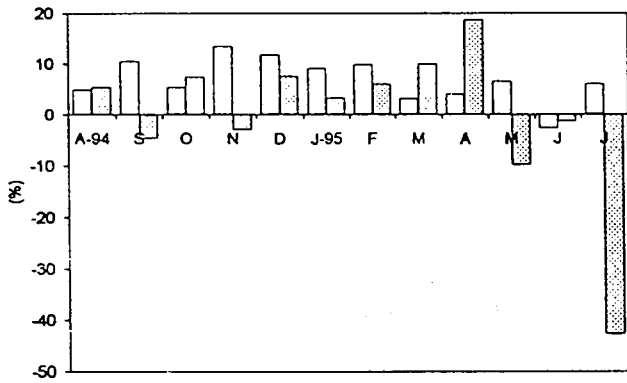
BELGIQUE - BELGIË



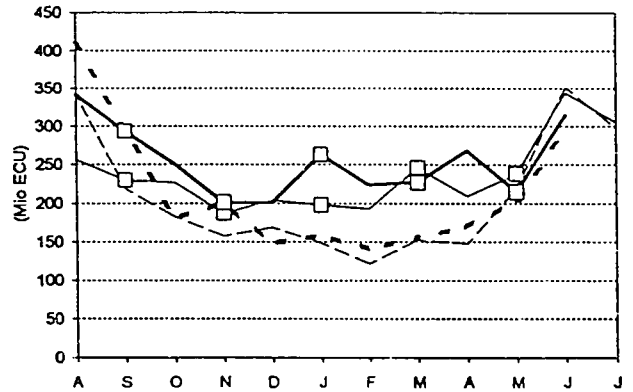
UEBL



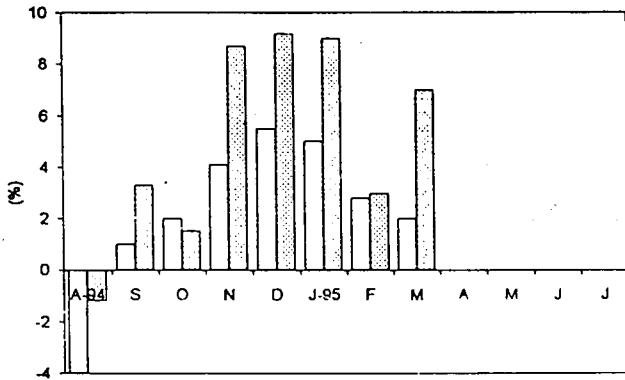
DANMARK



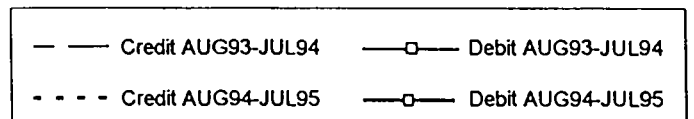
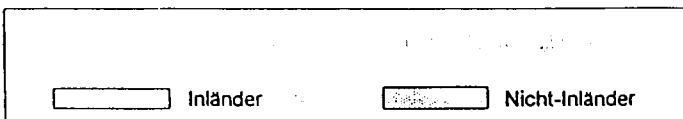
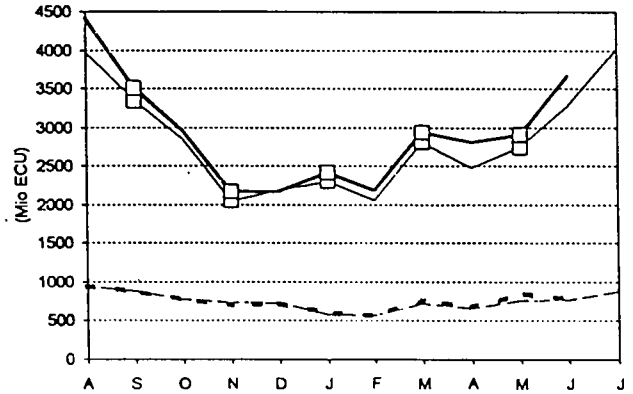
DANMARK



DEUTSCHLAND



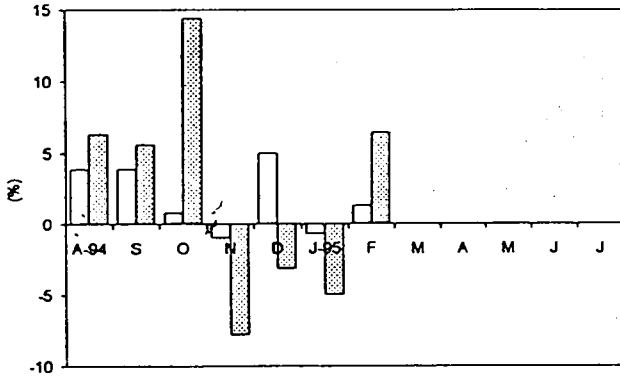
DEUTSCHLAND



## 2.5 GRAPHS

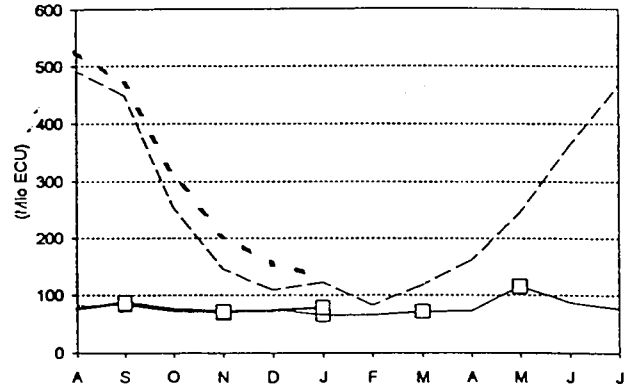
**NIGHTS IN HOTELS AND SIMILAR ESTABLISHMENTS**  
(Change over 12 months)

ELLADA

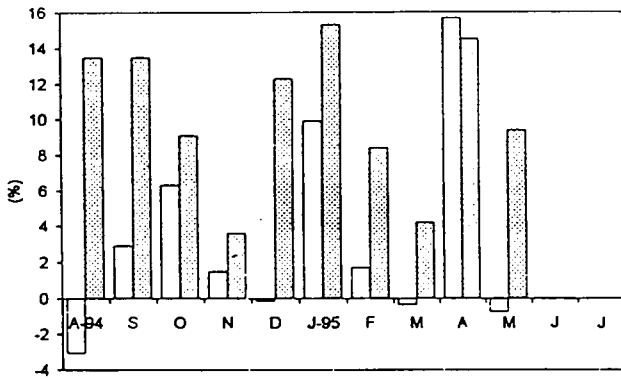


**BALANCE OF PAYMENTS TRAVEL**

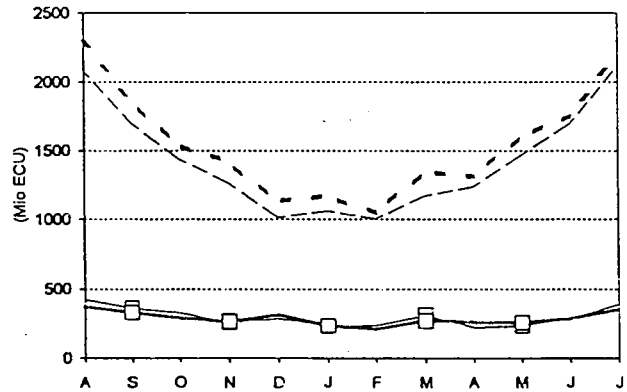
ELLADA



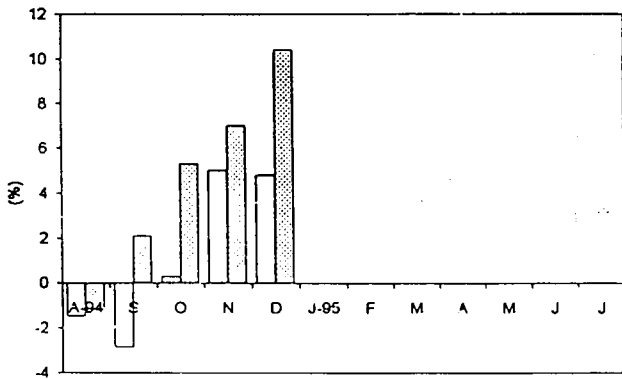
ESPAÑA



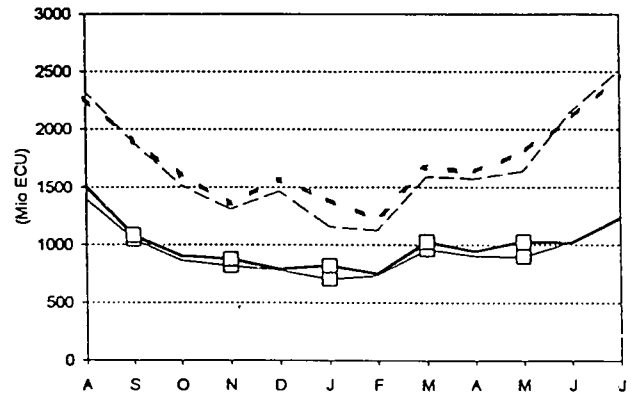
ESPAÑA



FRANCE



FRANCE



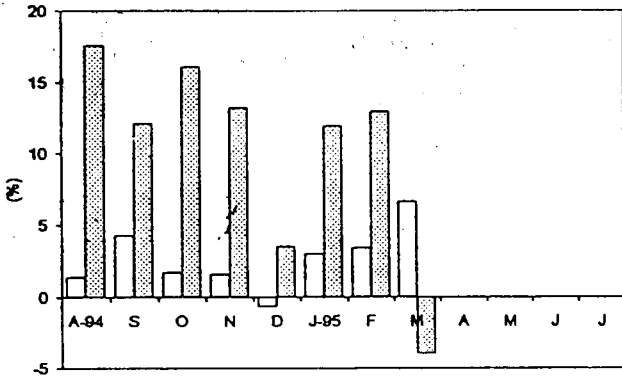
Residents Non-Residents

— Credit AUG93-JUL94    —□— Debit AUG93-JUL94  
 - - - Credit AUG94-JUL95    —□— Debit AUG94-JUL95

## 2.5 GRAPHIQUES

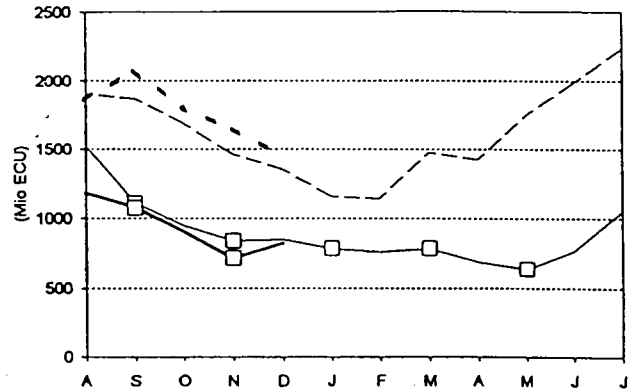
**NUITÉES DANS LES HOTELS ET  
ETABLISSEMENTS ASSIMILES**  
(Variation sur 12 mois)

ITALIA

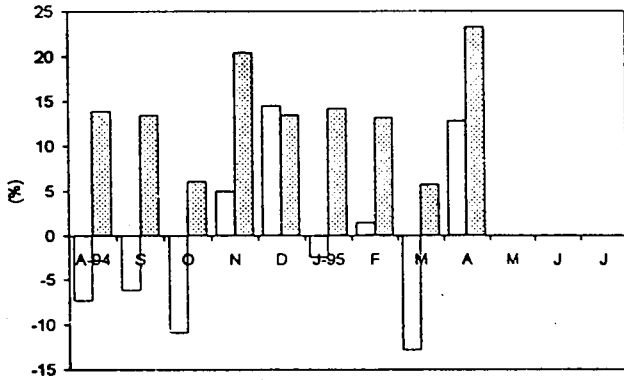


**BALANCE DES PAIEMENTS  
VOYAGES**

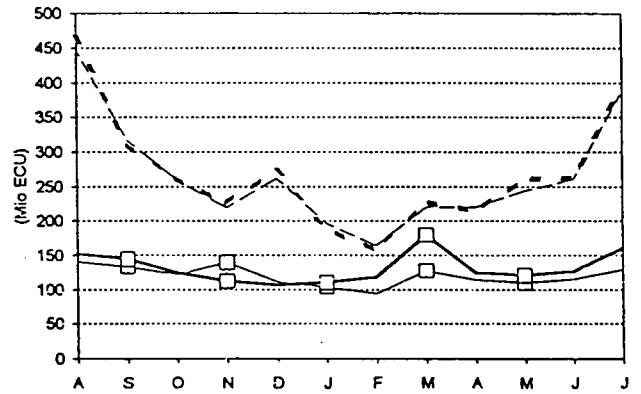
ITALIA



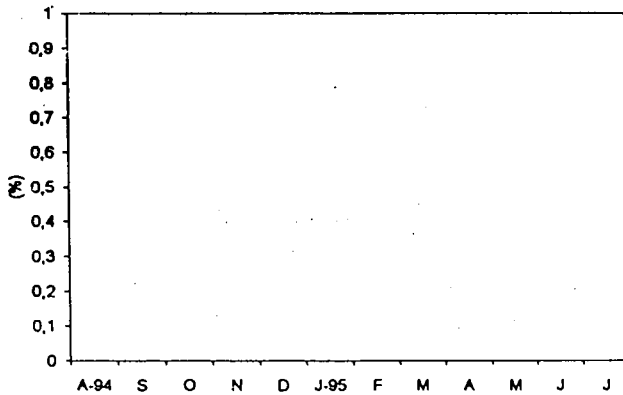
PORTUGAL



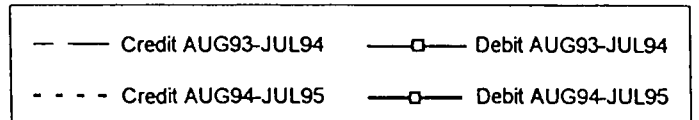
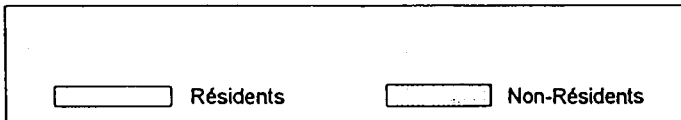
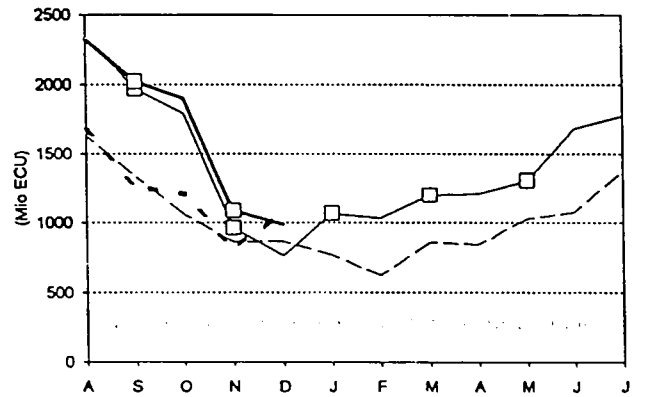
PORTUGAL



UNITED KINGDOM



UNITED KINGDOM



### 3. GÜTERVERKEHR AUF BINNENWASSERSTRASSEN (1)

Im dritten Quartal 1994 war die Gesamtbeförderungsleistung (in t) gegenüber dem gleichen Vorjahreszeitraum in Frankreich stabil (+ 0,7 %), während sie in Luxemburg deutlich anstieg (+ 7,6 %).

Gegenüber dem zweiten Quartal 1994 entspricht dies einem Rückgang von 2,5 % in Frankreich und von 14,6 % in Luxemburg.

Nächste Ausgabe der Verkehrsart Binnenwasserstraßen: Juni 1996 (Nr. 6/1996).

Ausgabe des nächsten Monats: Straßenverkehr (Nr. 4/1996).

### 3. CARRIAGE OF GOODS BY INLAND WATERWAYS (1)

Third-quarter 1994 figures for total tonnage transported reveal stability in France (+0.7%) and a significant increase in Luxembourg (+7.6%) compared with the corresponding quarter of the previous year.

These figures also disclose a decline in tonnage compared with the second quarter 1994, of -2.5% for France and -14.6% for Luxembourg.

Next issue for inland waterways: June 1996 (No. 6/1996).

Next month's issue: Road (No. 4/1996).

### 3. TRANSPORT DE MARCHANDISES PAR VOIES NAVIGABLES INTÉRIEURES (1)

Les chiffres du troisième trimestre 1994 indiquent pour la France une stabilité (+ 0.7 %) et pour le Luxembourg une augmentation sensible (+ 7.6 %) du tonnage total transporté par rapport au troisième trimestre de l'année précédente.

Ceci correspond à des diminutions par rapport au deuxième trimestre 1994, de -2.5 % pour la France et de -14.6 % pour le Luxembourg.

Prochaine édition du mode voies navigables intérieures: Juin 1996 (n° 6/1996).

Edition du mois prochain: Route (n° 4/1996).

(1) Gemäß der Richtlinie des Rates 80/1119/EWG bezüglich des Güterverkehrs auf Binnenwasserstraßen. Diese Richtlinie betrifft nur Mitgliedstaaten, deren grenzüberschreitender und Durchgangsverkehr 1 Million Tonnen/Jahr überschreitet (B, D, F, L und NL).  
According to Council Directive 80/1119/EEC on the carriage of goods by inland waterways. This Directive applies only to Member States with an annual international and transit traffic exceeding 1 million tonnes (B, D, F, L and NL).  
Selon la directive du Conseil 80/1119/CEE relative au transports de marchandises par voies navigables intérieures. Cette directive ne concerne que les États membres dont le trafic annuel international et de transit est supérieur à 1 million de tonnes (B, D, F, L et NL).

**3.1 GÜTERVERKEHR  
BINNENWASSERSTRASSEN**

Innerstaatlicher und  
grenzüberschreitender Verkehr

**3.1 CARRIAGE OF GOODS  
INLAND WATERWAYS**

National and international  
traffic

**3.1 TRANSPORT DE MARCHANDISES  
VOIES NAVIGABLES INTERIEURES**

Trafic national et  
international

	B	D	F	L	NL	EUR (1)	
							(1000 t)
<b>Innerstaatlich und Grenzüberschreitend (Insgesamt, ohne Transit)</b>				<b>National &amp; international (total, excluding transit)</b>			<b>National et international (total, sans transit)</b>
1991	91 390	215 193	61 155	1 911	242 482	411 863	
1992	85 968	214 576	59 860	2 112	228 923	398 060	
1993	:	202 364	53 866	1 774	:	:	
1992 IV	21 209	52 292	14 406	483	57 645	:	
1993 I	23 010	47 040	13 551	464	:	:	
II	7 970	52 121	13 745	480	:	:	
III	:	52 764	13 155	420	:	:	
IV	:	50 438	13 416	410	:	:	
1994 I	:	:	12 140	434	:	:	
II	:	:	13 594	530	:	:	
III	:	:	13 251	452	:	:	
<b>Innerstaatlich (Empfang)</b>				<b>National (received)</b>			<b>National (réceptions)</b>
1991	19 286	69 656	32 955	55	74 734	196 686	
1992	18 641	70 412	31 286	14	66 362	186 715	
1993	:	66 712	26 164	0	:	:	
1992 IV	4 839	17 320	7 710	0	18 436	:	
1993 I	4 509	15 999	6 996	0	:	:	
II	1 466	17 601	6 841	0	:	:	
III	:	16 658	5 926	0	:	:	
IV	:	16 455	6 401	0	:	:	
1994 I	:	:	5 843	0	:	:	
II	:	:	6 322	0	:	:	
III	:	:	6 205	0	:	:	
<b>Grenzüberschreitend (Empfang und Versand)</b>				<b>International (received &amp; dispatched) (2)</b>			<b>International (réceptions et expéditions)</b>
1991	72 104	145 537	28 199	1 857	167 748	215 177	
1992	67 328	144 164	28 574	2 098	162 561	211 345	
1993	:	135 651	27 702	1 774	:	:	
1992 IV	16 370	34 972	6 696	483	39 209	50 646	
1993 I	18 501	31 042	6 555	464	:	:	
II	6 504	34 520	6 904	480	:	:	
III	:	36 106	7 229	420	:	:	
IV	:	33 984	7 015	410	:	:	
1994 I	:	:	6 297	434	:	:	
II	:	:	7 271	530	:	:	
III	:	:	7 046	452	:	:	
<b>Anteil des grenzüberschreitenden Verkehrs am Gesamtverkehr</b>				<b>International share of total traffic (%)</b>			<b>Part du trafic international dans le trafic total</b>
1991	78.90	67.63	46.11	97.13	69.18	52.24	
1992	78.32	67.19	47.73	99.33	71.01	53.09	
1993	:	67.03	51.43	:	:	:	
1992 IV	77.18	66.88	46.48	:	68.02	:	
1993 I	80.40	65.99	48.37	:	:	:	
II	81.61	66.23	50.23	:	:	:	
III	:	68.43	54.95	:	:	:	
IV	:	67.38	52.29	:	:	:	
1994 I	:	:	51.87	:	:	:	
II	:	:	53.49	:	:	:	
III	:	:	53.17	:	:	:	

(1) Basiert auf fünf Ländern: Belgien, Deutschland, Frankreich, Luxemburg und Niederlande / Calculated on five countries: Belgium, Germany, France, Luxembourg and the Netherlands / Calculé sur cinq pays: Belgique, Allemagne, France, Luxembourg et les Pays-Bas.

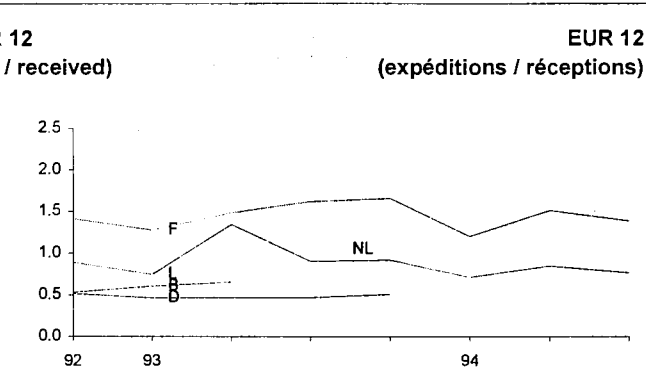
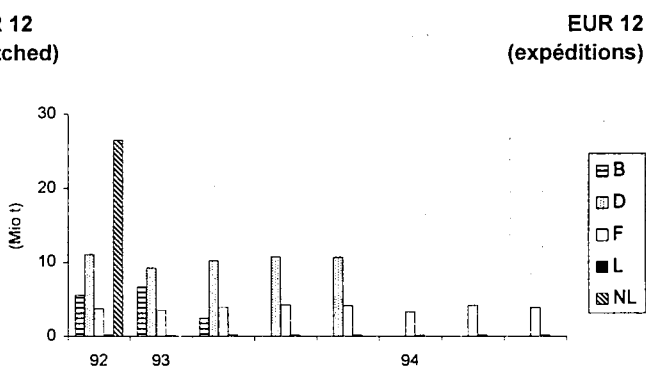
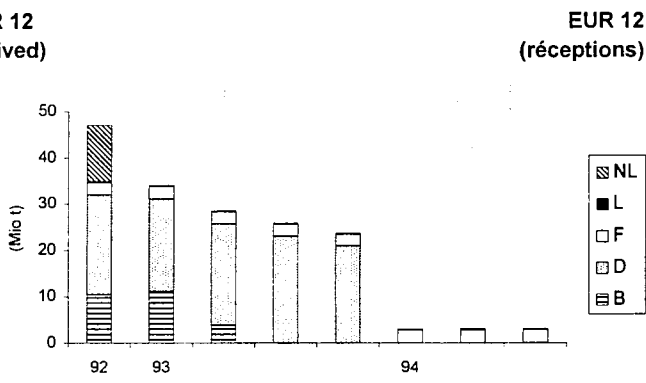
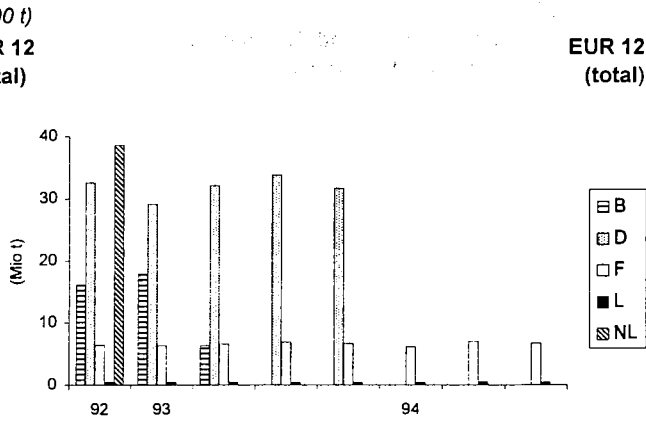
(2) EUR (Grenzüberschreitend) = EG (Empfang) + Nicht-EG (Empfang und Versand) / EUR (International) = EC (received) + non-EC (received & dispatched) / EUR (International) = CE (réceptions) + non-CE (réceptions et expéditions).

**3.2 GÜTERVERKEHR  
BINNENWASSERSTRASSEN  
Grenzüberschreitender Verkehr**

**3.2 CARRIAGE OF GOODS  
INLAND WATERWAYS  
International traffic**

**3.2 TRANSPORT DE MARCHANDISES  
VOIES NAVIGABLES INTERIEURES  
Trafic international**

	B	D	F	L	NL	EUR (%)			
<b>EUR 12 (Insgesamt)</b>							(1000 t)	<b>EUR 12 (total)</b>	<b>EUR 12 (total)</b>
							(?)		
1991	70 612	137 152	26 826	1 848	164 717	200 893			
1992	66 103	134 497	27 474	2 096	159 752	196 548			
1993	:	126 625	26 473	1 771	:	:			
1992 IV	16 099	32 560	6 421	483	38 620	47 099			
1993 I	17 939	29 137	6 313	462	:	:			
II	6 337	32 113	6 571	480	:	:			
III	:	33 761	6 917	420	:	:			
IV	:	31 613	6 675	410	:	:			
1994 I	:	:	6 093	432	:	:			
II	:	:	7 011	530	:	:			
III	:	:	6 737	452	:	:			
<b>EUR 12 (Empfang)</b>							<b>EUR 12 (received)</b>	<b>EUR 12 (réceptions)</b>	
1991	44 796	93 958	11 898	977	49 265	200 893			
1992	43 396	92 355	11 681	1 295	47 821	196 548			
1993	:	85 705	10 584	904	:	:			
1992 IV	10 510	21 497	2 664	256	12 172	47 099			
1993 I	11 191	19 893	2 774	265	:	:			
II	3 839	21 857	2 649	205	:	:			
III	:	23 003	2 646	222	:	:			
IV	:	20 952	2 516	214	:	:			
1994 I	:	:	2 772	252	:	:			
II	:	:	2 796	287	:	:			
III	:	:	2 827	257	:	:			
<b>EUR 12 (Versand)</b>							<b>EUR 12 (dispatched)</b>	<b>EUR 12 (expéditions)</b>	
1991	25 816	43 194	14 929	872	115 453	200 263			
1992	22 708	42 142	15 793	801	111 931	193 374			
1993	:	40 920	15 889	866	:	:			
1992 IV	5 589	11 063	3 757	227	26 448	47 083			
1993 I	6 749	9 244	3 539	197	:	:			
II	2 498	10 256	3 922	275	:	:			
III	:	10 758	4 271	199	:	:			
IV	:	10 662	4 159	196	:	:			
1994 I	:	:	3 321	180	:	:			
II	:	:	4 215	243	:	:			
III	:	:	3 909	196	:	:			
<b>EUR 12 (Versand / Empfang)</b>							<b>EUR 12 (dispatched / received)</b>	<b>EUR 12 (expéditions / réceptions)</b>	
1991	0.58	0.46	1.25	0.89	2.34	1.00			
1992	0.52	0.46	1.35	0.62	2.34	0.98			
1993	:	0.48	1.50	0.96	:	:			
1992 IV	0.53	0.51	1.41	0.89	2.17	1.00			
1993 I	0.60	0.46	1.28	0.74	:	:			
II	0.65	0.47	1.48	1.34	:	:			
III	:	0.47	1.61	0.90	:	:			
IV	:	0.51	1.65	0.91	:	:			
1994 I	:	:	1.20	0.71	:	:			
II	:	:	1.51	0.85	:	:			
III	:	:	1.38	0.76	:	:			



(1) Basiert auf fünf Ländern: Belgien, Deutschland, Frankreich, Luxemburg und Niederlande / Calculated on five countries: Belgium, Germany, France, Luxembourg and the Netherlands / Calculé sur cinq pays: Belgique, Allemagne, France, Luxembourg et les Pays-Bas.  
 (2) EUR (Insgesamt) = EUR 12 (Empfang) / EUR (Total) = EUR 12 (received) / EUR (Total) = EUR 12 (réceptions).

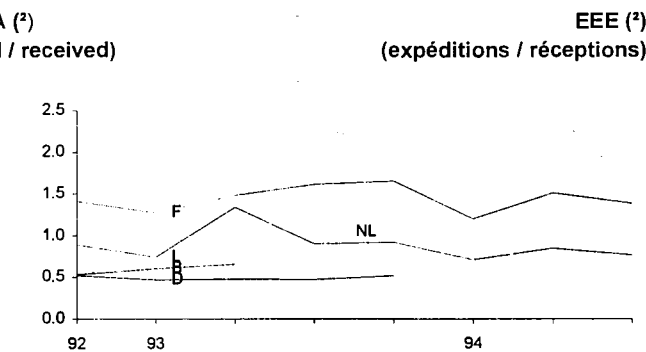
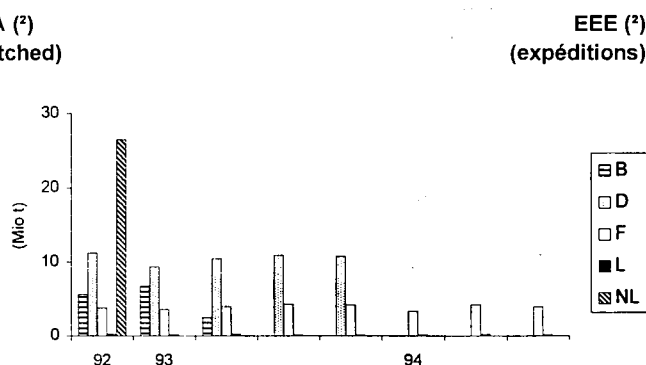
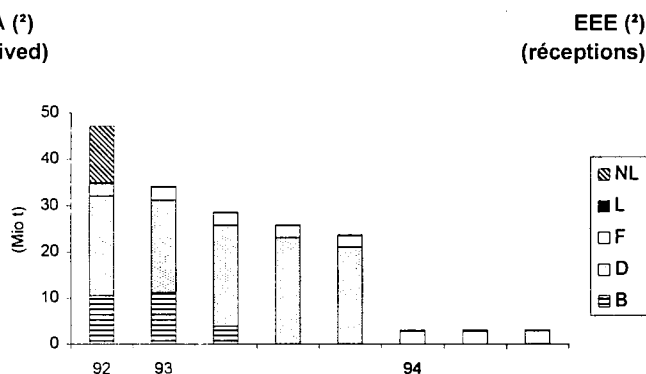
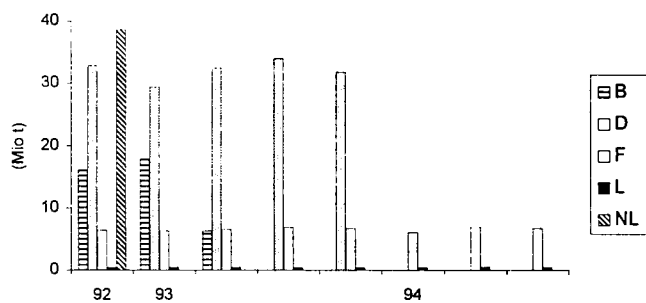


**3.2 GÜTERVERKEHR**  
**BINNENWASSERSTRASSEN**  
**Grenzüberschreitender Verkehr**  
*(Fortsetzung)*

**3.2 CARRIAGE OF GOODS**  
**INLAND WATERWAYS**  
**International traffic**  
*(Continued)*

**3.2 TRANSPORT DE MARCHANDISES**  
**VOIES NAVIGABLES INTERIEURES**  
**Trafic international**  
*(Suite)*

	B	D	F	L	NL	EUR <sup>(1)</sup>
<b>EW R<sup>(2)</sup></b> <b>(Insgesamt)</b>						
	(1000 t)					
	EEA <sup>(2)</sup>					
	(total)					
	EEE <sup>(2)</sup>					
	(total)					
	(3)					
1991	70 650	137 843	26 838	1 852	164 717	201 633
1992	66 120	135 327	27 476	2 098	159 752	197 395
1993	:	127 526	26 477	1 774	:	:
1992 IV	16 099	32 766	6 421	483	38 620	47 305
1993 I	17 939	29 359	6 313	464	:	:
II	6 337	32 406	6 571	480	:	:
III	:	33 974	6 917	420	:	:
IV	:	31 788	6 675	410	:	:
1994 I	:	:	6 093	434	:	:
II	:	:	7 011	530	:	:
III	:	:	6 737	452	:	:
<b>EW R<sup>(2)</sup></b> <b>(Empfang)</b>						
1991	44 833	94 175	11 907	980	49 265	201 160
1992	43 411	92 537	11 681	1 296	47 821	196 747
1993	:	86 018	10 585	908	:	:
1992 IV	10 510	21 553	2 664	256	12 172	47 155
1993 I	11 191	19 995	2 774	267	:	:
II	3 839	21 951	2 649	205	:	:
III	:	23 069	2 646	222	:	:
IV	:	21 003	2 516	214	:	:
1994 I	:	:	2 772	255	:	:
II	:	:	2 796	287	:	:
III	:	:	2 827	257	:	:
<b>EW R<sup>(2)</sup></b> <b>(Versand)</b>						
1991	25 818	43 667	14 931	872	115 453	200 741
1992	22 710	42 790	15 794	802	111 931	194 026
1993	:	41 508	15 892	866	:	:
1992 IV	5 589	11 213	3 757	227	26 448	47 233
1993 I	6 749	9 364	3 539	197	:	:
II	2 498	10 454	3 922	275	:	:
III	:	10 905	4 271	199	:	:
IV	:	10 785	4 159	196	:	:
1994 I	:	:	3 321	180	:	:
II	:	:	4 215	243	:	:
III	:	:	3 909	196	:	:
<b>EW R<sup>(2)</sup></b> <b>(Versand / Empfang)</b>						
1991	0.58	0.46	1.25	0.89	2.34	1.00
1992	0.52	0.46	1.35	0.62	2.34	0.99
1993	:	0.48	1.50	0.95	:	:
1992 IV	0.53	0.52	1.41	0.89	2.17	1.00
1993 I	0.60	0.47	1.28	0.74	:	:
II	0.65	0.48	1.48	1.34	:	:
III	:	0.47	1.61	0.90	:	:
IV	:	0.51	1.65	0.91	:	:
1994 I	:	:	1.20	0.71	:	:
II	:	:	1.51	0.85	:	:
III	:	:	1.38	0.76	:	:



(1) Basiert auf fünf Ländern: Belgien, Deutschland, Frankreich, Luxemburg und Niederlande / Calculated on five countries: Belgium, Germany, France, Luxembourg and the Netherlands / Calculé sur cinq pays: Belgique, Allemagne, France, Luxembourg et les Pays-Bas.

(2) EWR (Europäischer Wirtschaftsraum): basiert auf sechs Ländern (Belgien, Deutschland, Frankreich, Luxemburg, Niederlande und Österreich) / EEA (European Economic Area): calculated on six countries (Belgium, Germany, France, Luxembourg, the Netherlands and Austria) / EEE (Espace Economique Européen): calculé sur six pays (Belgique, Allemagne, France, Luxembourg, les Pays-Bas et Autriche).

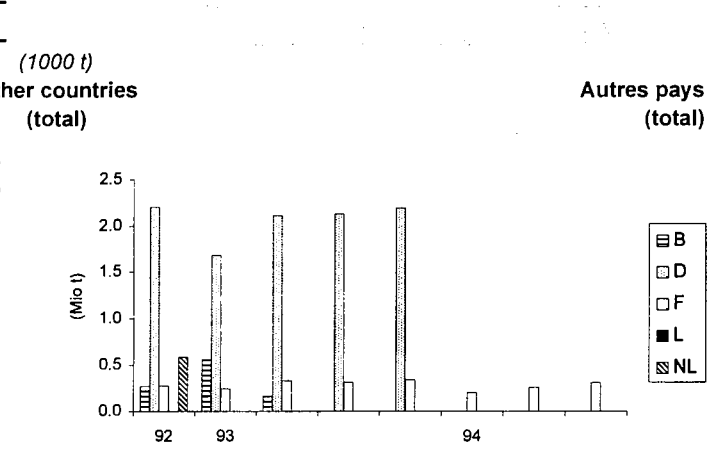
(3) EUR (Insgesamt) = EWR (Empfang und Versand) - EUR 12 (Versand) / EUR (Total) = EEA (received & dispatched) - EUR 12 (dispatched) / EUR (Total) = EEE (réceptions et expéditions) - EUR 12 (expéditions).

**3.2 GÜTERVERKEHR  
BINNENWASSERSTRASSEN  
Grenzüberschreitender Verkehr  
(Fortsetzung)**

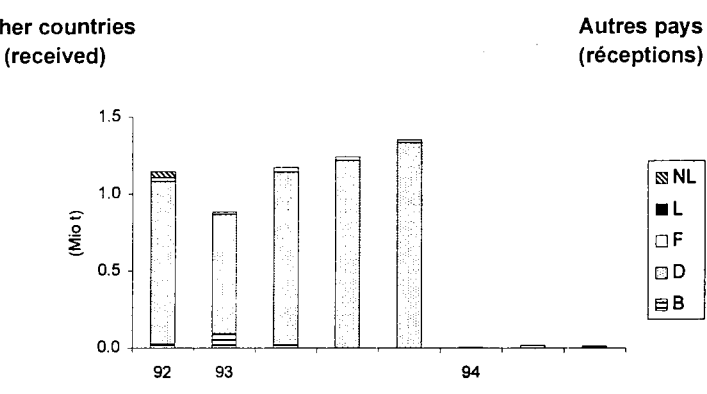
**3.2 CARRIAGE OF GOODS  
INLAND WATERWAYS  
International traffic  
(Continued)**

**3.2 TRANSPORT DE MARCHANDISES  
VOIES NAVIGABLES INTERIEURES  
Trafic international  
(Suite)**

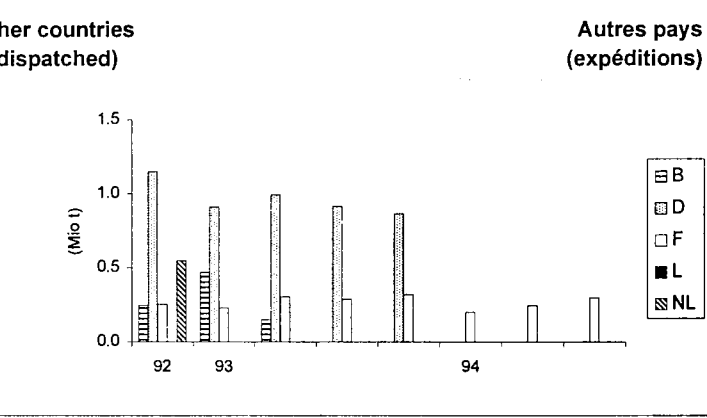
	B	D	F	L	NL	EUR (*)
<b>Anderen Ländern (Insgesamt)</b>						
1991	1 454	7 694	1 361	5	3 031	13 545
1992	1 206	8 836	1 098	-	2 809	13 950
1993	:	8 125	1 225	-	:	:
1992 IV	272	2 206	275	-	589	3 341
1993 I	562	1 683	241	-	:	:
II	167	2 115	332	-	:	:
III	:	2 132	312	-	:	:
IV	:	2 196	340	-	:	:
1994 I	:	:	204	-	:	:
II	:	:	260	-	:	:
III	:	:	310	-	:	:



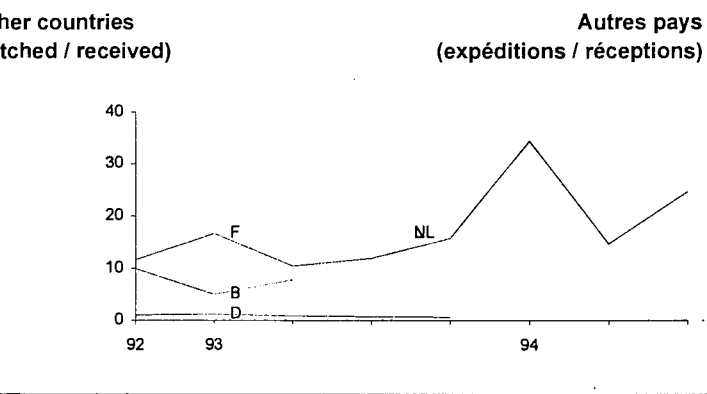
	B	D	F	L	NL	EUR (*)
<b>Anderen Ländern (Empfang)</b>						
1991	115	4 061	136	3	143	4 458
1992	129	4 557	87	-	150	4 923
1993	:	4 451	87	-	:	:
1992 IV	25	1 059	22	-	42	1 148
1993 I	93	774	14	-	:	:
II	19	1 124	29	-	:	:
III	:	1 219	24	-	:	:
IV	:	1 334	20	-	:	:
1994 I	:	:	6	-	:	:
II	:	:	17	-	:	:
III	:	:	12	-	:	:



	B	D	F	L	NL	EUR (*)
<b>Anderen Ländern (Versand)</b>						
1991	1 339	3 633	1 225	2	2 888	9 087
1992	1 078	4 279	1 011	-	2 659	9 027
1993	:	3 674	1 138	-	:	:
1992 IV	247	1 147	253	-	547	2 193
1993 I	468	908	228	-	:	:
II	148	991	303	-	:	:
III	:	913	287	-	:	:
IV	:	862	319	-	:	:
1994 I	:	:	198	-	:	:
II	:	:	244	-	:	:
III	:	:	298	-	:	:



	B	D	F	L	NL	EUR (*)
<b>Anderen Ländern (Versand / Empfang)</b>						
1991	11.62	0.89	9.01	:	20.15	2.04
1992	8.39	0.94	11.67	:	17.71	1.83
1993	:	0.83	13.05	:	:	:
1992 IV	9.92	1.08	11.64	:	12.97	1.91
1993 I	5.01	1.17	16.68	:	:	:
II	7.81	0.88	10.47	:	:	:
III	:	0.75	11.86	:	:	:
IV	:	0.65	15.72	:	:	:
1994 I	:	:	34.36	:	:	:
II	:	:	14.73	:	:	:
III	:	:	24.63	:	:	:



(1) Basiert auf fünf Ländern: Belgien, Deutschland, Frankreich, Luxemburg und Niederlande / Calculated on five countries: Belgium, Germany, France, Luxembourg and the Netherlands / Calculé sur cinq pays: Belgique, Allemagne, France, Luxembourg et les Pays-Bas.

(2) Für Luxemburg sind diese Informationen statistisch nicht signifikant / For Luxembourg, this information is without statistical significance / Pour le Luxembourg, cette information n'est pas statistiquement significative.

BELGIQUE / BELGIË

**Moniteur belge/  
Belgisch Staatsblad**  
Rue de Louvain 42/Leuvenseweg 42  
B-1000 Bruxelles/B-1000 Brussel  
Tél. (02) 512 00 26  
Fax (02) 511 01 84

**Jean De Lannoy**  
Avenue du Roi 202/Koningslaan 202  
B-1060 Bruxelles/B-1060 Brussel  
Tél. (02) 538 51 69  
Fax (02) 538 08 41

Autres distributeurs/  
Overige verkooppunten:

**Librairie européenne/  
Europese boekhandel**  
Rue de la Loi 244/Wetstraat 244  
B-1040 Bruxelles/B-1040 Brussel  
Tél. (02) 231 04 35  
Fax (02) 735 08 60

Document delivery:

**Credoc**  
Rue de la Montagne 34/Bergstraat 34  
Boite 11/Bus 11  
B-1000 Bruxelles/B-1000 Brussel  
Tél. (02) 511 69 41  
Fax (02) 513 31 95

DANMARK

**J. H. Schultz Information A/S**  
Herstedvang 10-12  
DK-2620 Albertslund  
Tlf. 43 63 23 00  
Fax (Sales) 43 63 19 69  
Fax (Management) 43 63 19 49

DEUTSCHLAND

**Bundesanzeiger Verlag**  
Postfach 10 05 34  
D-50445 Köln  
Tel. (02 21) 20 29-0  
Fax (02 21) 2 02 92 78

GREECE/ΕΛΛΑΔΑ

**G.C. Eleftheroudakis SA**  
International Bookstore  
Nikis Street 4  
GR-10563 Athens  
Tel. (01) 322 63 23  
Fax 323 98 21

ESPAÑA

**Mundi-Prensa Libros, SA**  
Castelló, 37  
E-28001 Madrid  
Tel. (91) 431 33 99 (Libros)  
431 32 22 (Suscripciones)  
435 36 37 (Dirección)  
Fax (91) 575 39 98

**Boletín Oficial del Estado**  
Trafalgar, 27-29  
E-28071 Madrid  
Tel. (91) 538 22 95  
Fax (91) 538 23 49

Sucursal:

**Librería Internacional AEDOS**  
Consejo de Ciento, 391  
E-08009 Barcelona  
Tel. (93) 488 34 92  
Fax (93) 487 76 59

**Librería de la Generalitat  
de Catalunya**  
Rambla dels Estudis, 118 (Palau Moja)  
E-08002 Barcelona  
Tel. (93) 302 68 35  
Tel. (93) 302 64 62  
Fax (93) 302 12 99

FRANCE

**Journal officiel  
Service des publications  
des Communautés européennes**  
26, rue Desaix  
F-75727 Paris Cedex 15  
Tél. (1) 40 58 77 01/31  
Fax (1) 40 58 77 00

IRELAND

**Government Supplies Agency**  
4-5 Harcourt Road  
Dublin 2  
Tel. (1) 66 13 111  
Fax (1) 47 52 760

ITALIA

**Licoso SpA**  
Via Duca di Calabria 1/1  
Casella postale 552  
I-50125 Firenze  
Tel. (055) 64 54 15  
Fax 64 12 57

GRAND-DUCHÉ DE LUXEMBOURG

**Messageries du livre**  
5, rue Raiffeisen  
L-2411 Luxembourg  
Tél. 40 10 20  
Fax 49 06 61

NEDERLAND

**SDU Servicecentrum Uitgeverijen**  
Postbus 20014  
2500 EA 's-Gravenhage  
Tel. (070) 37 89 880  
Fax (070) 37 89 783

ÖSTERREICH

**Manz'sche Verlags-  
und Universitätsbuchhandlung**  
Kohlmarkt 16  
A-1014 Wien  
Tel. (1) 531 610  
Fax (1) 531 61-181

Document delivery:

**Wirtschaftskammer**  
Wiedner Hauptstraße  
A-1045 Wien  
Tel. (0222) 50105-4356  
Fax (0222) 50206-297

PORTUGAL

**Imprensa Nacional — Casa da Moeda, EP**  
Rua Marquês Sá da Bandeira, 16-A  
P-1099 Lisboa Codex  
Tel. (01) 353 03 99  
Fax (01) 353 02 94/384 01 32

**Distribuidora de Livros  
Bertrand, Ld.<sup>a</sup>**

**Grupo Bertrand, SA**  
Rua das Terras dos Vales, 4-A  
Apartado 37  
P-2700 Amadora Codex  
Tel. (01) 49 59 050  
Fax 49 60 255

SUOMI/FINLAND

**Akateeminen Kirjakauppa**  
Akademiska Bokhandeln  
Pohjoisesplanadi 39 / Norra esplanaden 39  
PL / PB 128  
FIN-00101 Helsinki / Helsingfors  
Tel. (90) 121 4322  
Fax (90) 121 44 35

SVERIGE

**BTJ AB**  
Traktorvägen 11  
Box 200  
S-221 00 Lund  
Tel. (046) 18 00 00  
Fax (046) 18 01 25

UNITED KINGDOM

**HMSO Books (Agency section)**  
HMSO Publications Centre  
51 Nine Elms Lane  
London SW8 5DR  
Tel. (0171) 873 9090  
Fax (0171) 873 8463

ICELAND

**BOKABUD  
LARUSAR BLÖNDAL**  
Skólavörðustíg, 2  
IS-101 Reykjavík  
Tel. 551 56 50  
Fax 552 55 60

NORGE

**NIC Info a/s**  
Boks 6512 Etterstad  
0606 Oslo  
Tel. (22) 57 33 34  
Fax (22) 68 19 01

SCHWEIZ/SUISSE/SVIZZERA

**OSEC**  
Stampfenbachstraße 85  
CH-8035 Zürich  
Tel. (01) 365 54 49  
Fax (01) 365 54 11

BÄLGARIJA

**Europress Klassica BK Ltd**  
66, bd Vitosha  
BG-1463 Sofia  
Tel./Fax (2) 52 74 75

ČESKÁ REPUBLIKA

**NIS ČR**  
Havelkova 22  
CZ-130 00 Praha 3  
Tel./Fax (2) 24 22 94 33

HRVATSKA

**Mediatrade**  
P. Hatza 1  
HR-4100 Zagreb  
Tel./Fax (041) 43 03 92

MAGYARORSZÁG

**Euro-Info-Service**  
Európá Ház  
Margitsziget  
H-1138 Budapest  
Tel./Fax (1) 111 60 61, (1) 111 62 16

POLSKA

**Business Foundation**  
ul. Krucza 38/42  
PL-00-512 Warszawa  
Tel. (2) 621 99 93, 628 28 82  
International Fax&Phone (0-39) 12 00 77

ROMÂNIA

**Euromedia**  
65, Strada Dionisie Lupu  
RO-70184 Bucuresti  
Tel./Fax 1-31 29 646

RUSSIA

**CCEC**  
9,60-Letiya Oktyabrya Avenue  
117312 Moscow  
Tel./Fax (095) 135 52 27

SLOVAKIA

**Slovak Technical  
Library**  
Nám. slobody 19  
SLO-812 23 Bratislava 1  
Tel. (7) 52 204 52  
Fax (7) 52 957 85

CYPRUS

**Cyprus Chamber of Commerce  
and Industry**  
Chamber Building  
38 Grivas Digenis Ave  
3 Deligiorgis Street  
PO Box 1455  
Nicosia  
Tel. (2) 44 95 00, 46 23 12  
Fax (2) 36 10 44

MALTA

**Miller Distributors Ltd**  
PO Box 25  
Malta International Airport LQA 05 Malta  
Tel. 66 44 88  
Fax 67 67 99

TÜRKIYE

**Pres AS**  
Dünya Infotel  
TR-80050 Tünel-Istanbul  
Tel. (1) 251 91 90/251 96 96  
Fax (1) 251 91 97

ISRAEL

**Roy International**  
17, Shimon Hatarssi Street  
P.O.B. 13056  
61130 Tel Aviv  
Tel. (3) 546 14 23  
Fax (3) 546 14 42

Sub-agent for the Palestinian Authority:

**INDEX Information Services**

PO Box 19502  
Jerusalem  
Tel. (2) 27 16 34  
Fax (2) 27 12 19

EGYPT/  
MIDDLE EAST

**Middle East Observer**  
41 Sherif St.  
Cairo  
Tel/Fax (2) 393 97 32

UNITED STATES OF AMERICA/  
CANADA

**UNIPUB**

4611-F Assembly Drive  
Lanham, MD 20706-4391  
Tel. Toll Free (800) 274 48 88  
Fax (301) 459 00 56

CANADA

Subscriptions only  
Uniquement abonnements

**Renouf Publishing Co. Ltd**

1294 Algoma Road  
Ottawa, Ontario K1B 3W8  
Tel. (613) 741 43 33  
Fax (613) 741 54 39

AUSTRALIA

**Hunter Publications**

58A Gipps Street  
Collingwood  
Victoria 3066  
Tel. (3) 9417 53 61  
Fax (3) 9419 71 54

JAPAN

**Procurement Services Int. (PSI-Japan)**

Kyoku Dome Postal Code 102  
Tokyo Kojimachi Post Office  
Tel. (03) 32 34 69 21  
Fax (03) 32 34 69 15

Sub-agent:

**Kinokuniya Company Ltd  
Journal Department**

PO Box 55 Chitose  
Tokyo 156  
Tel. (03) 34 39-0124

SOUTH and EAST ASIA

**Legal Library Services Ltd**

Orchard  
PO Box 0523  
Singapore 9123  
Tel. 243 24 98  
Fax 243 24 79

SOUTH AFRICA

**Safto**

5th Floor, Export House  
Cnr Maude & West Streets  
Sandton 2146  
Tel. (011) 883-3737  
Fax (011) 883-6569

ANDERE LÄNDER  
OTHER COUNTRIES  
AUTRES PAYS

**Office des publications officielles  
des Communautés européennes**

2, rue Mercier  
L-2985 Luxembourg  
Tél. 29 29-1  
Télex PUBOF LU 1324 b  
Fax 48 85 73, 48 68 17

Preis in Luxemburg (ohne MwSt.) • Price (excl. VAT) in Luxembourg • Prix au Luxembourg, TVA exclue  
Einzelpreis • Single copy • Prix par numéro ECU 10  
Abonnement • Subscription ECU 84



OFICINA DE PUBLICACIONES OFICIALES DE LAS COMUNIDADES EUROPEAS  
KONTORET FOR DE EUROPÆISKE FÆLLESSKABERS OFFICIELLE PUBLIKATIONER  
AMT FÜR AMTLICHE VERÖFFENTLICHUNGEN DER EUROPÄISCHEN GEMEINSCHAFTEN  
ΥΠΗΡΕΣΙΑ ΕΠΙΣΗΜΩΝ ΕΚΔΟΣΕΩΝ ΤΩΝ ΕΥΡΩΠΑΪΚΩΝ ΚΟΙΝΟΤΗΤΩΝ  
OFFICE FOR OFFICIAL PUBLICATIONS OF THE EUROPEAN COMMUNITIES  
OFFICE DES PUBLICATIONS OFFICIELLES DES COMMUNAUTÉS EUROPÉENNES  
UFFICIO DELLE PUBBLICAZIONI UFFICIALI DELLE COMUNITÀ EUROPEE  
BUREAU VOOR OFFICIËLE PUBLIKATIES DER EUROPESE GEMEENSCHAPPEN  
SERVIÇO DAS PUBLICAÇÕES OFICIAIS DAS COMUNIDADES EUROPEIAS