

Handel, Dienstleistungen und Verkehr Distributive trade, services and transport Commerce, services et transports

2 1995

Monatlich • Monthly • Mensuel

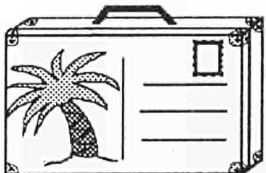


Handel • Distributive Trade • Commerce

Während des dritten Quartals 1994 stieg der - saisonbereinigte - europäische Index des Absatzvolumens des Einzelhandels im Vergleich zum vorhergehenden Quartal um 0,4 %. (Siehe Seite 4)

In the third quarter 1994, the seasonally adjusted European index of turnover in the retail trade rose by 0.4% on the previous quarter. (See page 4)

Pendant le troisième trimestre de 1994, l'indice européen du volume des ventes dans le commerce de détail - corrigé des variations saisonnières - a progressé de 0,4% par rapport au trimestre précédent. (Voir page 4)

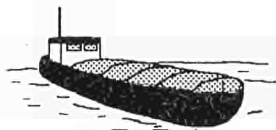


Fremdenverkehr • Tourism • Tourisme

1994: Im Bereich Fremdenverkehr ein sehr günstiges Jahr für die Mittelmeerländer, insbesondere für Italien, Griechenland und Spanien. (Siehe Seite 14)

1994 was a particularly good year for tourist destinations in the Mediterranean, and Italy, Greece and Spain in particular. (See page 14)

1994: année très favorable pour les pays touristiques de la méditerranée en particulier pour l'Italie, la Grèce et l'Espagne. (Voir page 14)



Güterverkehr auf Binnenwasserstraßen • Carriage of goods by inland waterways • Transport de marchandises par voies navigables intérieures

Frankreich und Luxemburg verzeichneten bei der auf Binnenwasserstraßen beförderten Gesamttonnage im letzten Quartal 1993 abermals einen Rückgang im Vergleich zum Vorjahreszeitraum. (Siehe Seite 22)

France and Luxembourg continue to show a fall in total tonnes transported by inland waterways during the last quarter of 1993 as compared with the same period in 1992. (See page 22)

La France et le Luxembourg continuent d'enregistrer une chute du total des tonnes transportées par voies navigables intérieures au cours du dernier trimestre de 1993 par rapport à la même période de 1992. (Voir page 22)



OFICINA ESTADÍSTICA DE LAS COMUNIDADES EUROPEAS
DE EUROPÆISKE FÆLLESSKABERS STATISTISKE KONTOR
STATISTISCHES AMT DER EUROPÄISCHEN GEMEINSCHAFTEN
ΣΤΑΤΙΣΤΙΚΗ ΥΠΗΡΕΣΙΑ ΤΩΝ ΕΥΡΩΠΑΪΚΩΝ ΚΟΙΝΟΤΗΤΩΝ
STATISTICAL OFFICE OF THE EUROPEAN COMMUNITIES
OFFICE STATISTIQUE DES COMMUNAUTÉS EUROPÉENNES
ISTITUTO STATISTICO DELLE COMUNITÀ EUROPEE
BUREAU VOOR DE STATISTIEK DER EUROPESE GEMEENSCHAPPEN
SERVIÇO DE ESTATÍSTICA DAS COMUNIDADES EUROPEIAS

L-2920 Luxembourg — Tél. 43 01-1 — Télex COMEUR LU 3423
B-1049 Bruxelles, rue de la Loi 200 — Tél. 299 11 11

Hinweis

Zuständig für alle Informationen über die Statistiken in diesem Bericht:

Note

For any information on the statistics in this bulletin contact:

Note

Pour tout renseignement concernant les statistiques contenues dans ce bulletin, s'adresser à:

R. Govotsou Tel. 4301-32877/32388

- © EGKS-EG-EAG, Brüssel • Luxembourg, 1995
Nachdruck – ausgenommen zu kommerziellen Zwecken – mit Quellenangabe gestattet.
- © ECSC-EC-EAEC, Brussels • Luxembourg, 1995
Reproduction is authorized, except for commercial purposes, provided the source is acknowledged.
- © CECA-CE-CEEA, Bruxelles • Luxembourg, 1995
Reproduction autorisée, sauf à des fins commerciales, moyennant mention de la source.

<u>Inhaltsverzeichnis</u>		<i>Seite</i>
1.	Handel	4
1.1	Absatzvolumen des Einzelhandels: insgesamt	5
1.2	Absatzvolumen des Einzelhandels: Nahrungs- und Genußmittel	6
1.3	Absatzvolumen des Einzelhandels: Bekleidung, Schuhe	7
1.4	Absatzvolumen des Einzelhandels: Haushaltsartikel	8
1.5	Absatzvolumen des Einzelhandels: Schaubilder	9
1.6	Erstzulassung von Privatfahrzeugen und Kombiwagen	12
1.7	Erstzulassung von Privatfahrzeugen und Kombiwagen: Schaubilder	13
2.	Fremdenverkehr	14
2.1	Gäste in den Hotels und ähnlichen Betrieben	15
2.2	Gäste in den ergänzenden Beherbergungsbetrieben	16
2.3	Reiseverkehr - Zahlungsbilanzen	17
2.4	Transport von Reisenden - Zahlungsbilanzen	18
2.5	Schaubilder	19
3.	Verkehr auf Binnenwasserstraßen	22
3.1	Verkehr auf Binnenwasserstraßen, innerstaatlich und grenzüberschreitend	23
3.2	Verkehr auf Binnenwasserstraßen, grenzüberschreitend mit EUR 12, EEA und übrigen Ländern	24

<u>Contents</u>		<i>Page</i>
1.	Distributive trade	4
1.1	Volume of retail sales: total	5
1.2	Volume of retail sales: food, beverage and tobacco	6
1.3	Volume of retail sales: clothing and footwear	7
1.4	Volume of retail sales: household equipment	8
1.5	Volume of retail sales : graphs	9
1.6	First registration of private and commercial cars	12
1.7	First registration of private and commercial cars: graphs	13
2.	Tourism	14
2.1	Guest flows in hotels and similar establishments	15
2.2	Guest flows in supplementary accomodation establishments	16
2.3	Travel - Balance of payments	17
2.4	Passenger transport - Balance of payments	18
2.5	Graphs	19
3.	Carriage of goods by inland waterways	22
3.1	Carriage of goods by inland waterways, national and international	23
3.2	Carriage of goods by inland waterways, international with EUR 12, EEA and other countries	24

<u>Table de matières</u>		<i>Page</i>
1.	Commerce	4
1.1	Volume de ventes du commerce en détail: total	5
1.2	Volume de ventes du commerce en détail: alimentation, boissons, tabac	6
1.3	Volume de ventes du commerce en détail: habillement, chaussures	7
1.4	Volume de ventes du commerce en détail: produits d'équipement du ménage	8
1.5	Volume de ventes du commerce en détail : graphiques	9
1.6	Premières immatriculations de voitures particulières et commerciales	12
1.7	Premières immatriculations de voitures particulières et commerciales: graphiques	13
2.	Tourisme	14
2.1	Mouvements des clients dans les hôtels et établissements assimilés	15
2.2	Mouvements des clients dans les établissements d'hébergement complémentaires	16
2.3	Voyages - Balance de paiements	17
2.4	Transport de passagers - Balance de paiements	18
2.5	Graphiques	19
3.	Transports de marchandises par voies navigables intérieures	22
3.1	Transports de marchandises par voies navigables intérieures, national et international	23
3.2	Transports de marchandises par voies navigables intérieures, international avec EUR 12, EEE et autres pays	24

	Zeichen und Abkürzungen	Symbols and abbreviations	Symboles et abréviations
-	Nichts	Nil	Néant
0	Angabe weniger als die Hälfte der letzten Dezimale	Data less than half the unit used	Donnée inférieure à la moitié de l'unité utilisée
:	Daten nicht verfügbar	Data not available	Donnée non disponible
r	Revidiert	Revised	Révisé

1. HANDEL

Trotz einiger durchaus bedeutender Schwankungen in den einzelnen Bereichen des Einzelhandels stagnierte der Absatz insgesamt in der Europäischen Union im dritten Quartal 1994. Legt man saisonbereinigte Zahlen zugrunde, so war im Vergleich zum vorhergehenden Quartal für den europäischen Index eine Zunahme von 0,4 % zu verzeichnen.

Im Nahrungsmittelbereich war in Deutschland eine Zunahme von 4,8 % und in Italien eine Abnahme von -4,3 % festzustellen. Im Bereich Bekleidung, der in mehreren Ländern stetige Abnahmen aufwies, wurden für Belgien, Irland und Italien Zunahmen ermittelt: 6,3 %, 5,7 % bzw. 3,6 %, während Dänemark Rückgänge von -3,8 % und Luxemburg von -3,1 % aufwies.

Im Bereich Haushaltsartikel blieb der saisonbereinigte europäische Index unverändert.

1. DISTRIBUTIVE TRADE

In spite of some relatively substantial fluctuations in the various retail sectors, the overall sales trend in the European Union was sluggish in the third quarter 1994. The seasonally adjusted data pointed to a rise of 0.4% on the previous quarter in the European index.

In the foods sector, Germany recorded an increase of 4.8% and Italy a fall of 4.3%. In the clothing sector, which has recently experienced consecutive falls in several countries, Belgium, Ireland and Italy recorded upswings of 6.3%, 5.7% and 3.6% respectively, and Denmark and Luxembourg falls of 3.8% and 3.1% respectively.

In the household goods sector, the seasonally adjusted European index remained unchanged.

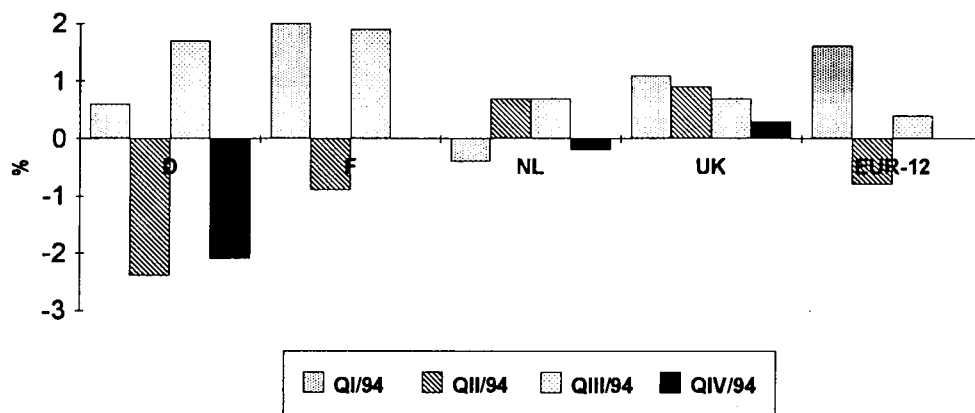
1. COMMERCE

Malgré quelques fluctuations assez importantes dans les différents secteurs du commerce de détail, le total des ventes dans l'Union Européenne, pendant le 3ème trimestre de 1994, est plutôt en stagnation. En données corrigées des variations saisonnières, une augmentation de 0,4% a été constatée à l'indice européen par rapport au trimestre précédent.

Dans le secteur de l'alimentation, l'Allemagne a enregistré une augmentation de 4,8% et l'Italie une baisse de -4,3%. Dans le secteur de l'habillement qui, dernièrement, a subi des baisses consécutives dans plusieurs pays, la Belgique, l'Irlande et l'Italie ont enregistré des hausses de 6,3%, 5,7% et 3,6% respectivement et le Danemark et le Luxembourg des baisses de -3,8% et -3,1% respectivement.

Dans le secteur de l'équipement des ménages l'indice européen corrigé des variations saisonnières est resté inchangeable.

**Volume of retail sales:
percentage variations in comparison to the previous quarter
on seasonally adjusted data**




1.1 ABSATZVOLUMEN
DES EINZELHANDELS

1.1 VOLUME OF RETAIL SALES

1.1 VOLUME DES VENTES
DU COMMERCE DE DETAIL

1990 = 100

	B	DK	D (2)	GR	E	F	IRL	I	L	NL	P	UK	EUR (1)	USA	JAP
 eurostat	Nicht saisonbereinigte Indizes					Not seasonally adjusted index numbers					Indices non désaisonnalisés				
1992	99,7	101,3	104,4	93,6	:	100,6	102,8	99,2	99,8	102,8	:	99,1	100,9	116,1	:
1993	95,1	102,0	100,0	90,3	:	101,9	104,6	98,1	102,4	103,0	:	102,6	100,3	120,9	:
1994	:	:	98,0	:	:	:	:	:	:	102,8	:	:	:	:	:
1993 I	91,7	91,7	94,0	85,8	:	95,0	101,7	87,4	93,8	93,4	:	95,2	92,7	106,9	:
II	98,2	101,1	98,2	87,3	:	100,8	101,5	96,1	102,7	104,7	:	98,2	98,5	121,1	:
III	90,8	102,8	96,8	84,7	:	100,3	103,7	93,0	101,2	104,0	:	99,8	97,3	122,6	:
IV	99,7	112,5	111,3	103,3	:	111,5	111,3	115,9	111,9	109,9	:	117,2	112,8	133,0	:
1994 I	91,7	97,8	94,1	85,1	:	96,5	105,8	90,9	96,9	93,7	:	101,0	95,1	:	:
II	97,0	106,0	95,0	91,5	:	102,0	106,5	97,2	102,7	104,0	:	103,0	99,2	:	:
III	90,8	107,6	94,4	86,6	:	102,2	108,2	89,6	101,4	103,0	:	103,4	97,1	:	:
IV	:	:	108,5	:	:	:	:	:	:	110,6	:	:	:	:	:
1993 09	96,1	98,0	98,3	83,1	:	102,4	101,8	99,7	97,8	104,0	:	99,4	99,6	119,4	:
10	97,0	101,6	101,8	84,0	:	106,1	101,1	106,7	108,6	105,1	:	103,6	103,8	122,2	:
11	85,5	99,4	107,4	95,9	:	95,8	102,1	99,2	103,9	100,9	:	112,0	102,3	125,2	:
12	116,4	136,5	124,7	130,0	:	132,6	130,7	141,8	123,2	123,6	:	135,9	132,3	151,6	:
1994 01	88,2	99,3	87,4	88,9	:	97,8	106,8	90,9	95,1	92,7	:	99,5	93,4	:	:
02	84,7	89,0	86,5	86,3	:	89,3	103,2	83,2	88,9	86,5	:	97,3	88,4	:	:
03	102,3	105,1	108,3	80,1	:	102,5	107,3	98,7	106,7	102,0	:	106,3	103,4	:	:
04	97,0	103,2	93,0	106,5	:	101,9	105,2	95,0	106,4	103,0	:	106,8	99,1	:	:
05	95,2	107,5	95,9	82,0	:	100,8	108,4	99,3	99,4	102,0	:	101,1	99,0	:	:
06	98,8	107,2	96,1	86,1	:	103,2	105,9	97,3	102,3	107,1	:	101,2	99,6	:	:
07	90,8	109,2	93,7	92,1	:	102,1	109,3	94,8	113,0	104,0	:	104,7	98,6	:	:
08	85,5	109,0	91,8	79,8	:	97,7	109,8	77,0	95,1	99,9	:	102,6	92,1	:	:
09	96,1	104,7	97,8	87,9	:	106,7	105,6	97,0	96,1	105,1	:	102,8	100,8	:	:
10	:	106,8	98,7	86,7	:	:	105,3	:	102,2	103,0	:	106,7	:	:	:
11	:	:	102,9	87,9	:	:	:	:	:	103,0	:	114,8	:	:	:
12	:	:	123,8	:	:	:	:	:	:	125,7	:	:	:	:	:
	Saisonbereinigte Indizes					Seasonally adjusted index numbers					Indices désaisonnalisés				
1992	99,8	100,5	104,2	93,3	:	100,9	102,9	99,2	99,9	102,8	:	99,5	101,0	116,1	:
1993	95,0	101,5	99,7	90,4	:	102,2	103,9	98,1	102,2	103,0	:	103,0	100,4	120,9	:
1994	:	:	97,9	:	:	:	:	:	:	102,7	:	106,5	:	:	:
1993 I	95,5	100,6	99,2	93,2	:	101,8	103,2	97,3	100,0	101,7	:	101,9	99,8	117,4	:
II	95,5	100,6	99,7	88,7	:	101,8	102,8	97,9	102,7	103,5	:	102,3	100,1	119,9	:
III	95,5	102,0	101,0	90,2	:	103,4	104,6	99,6	102,2	104,6	:	103,4	101,5	121,4	:
IV	93,4	102,7	98,9	89,6	:	101,9	105,0	97,8	103,9	102,3	:	104,3	100,2	124,8	:
1994 I	95,1	108,4	99,4	91,7	:	103,9	112,1	100,3	103,8	101,8	:	105,4	101,8	:	:
II	94,5	107,9	97,0	92,8	:	103,0	107,6	99,3	103,3	102,6	:	106,3	100,9	:	:
III	95,4	107,6	98,6	92,0	:	105,0	107,8	96,8	103,2	103,3	:	107,0	101,4	:	:
IV	:	:	96,6	:	:	:	:	:	:	103,1	:	107,3	:	:	:
1993 09	96,8	102,6	102,9	90,4	:	103,6	104,3	101,6	102,9	105,5	:	103,7	102,6	122,6	:
10	94,6	102,3	97,4	84,3	:	102,4	105,0	97,8	103,6	100,2	:	104,0	99,7	122,4	:
11	90,6	103,1	99,5	94,1	:	100,0	105,5	97,1	104,4	101,1	:	104,4	99,7	123,7	:
12	95,1	102,8	99,7	90,4	:	103,3	104,5	98,4	103,7	105,5	:	104,4	101,1	128,3	:
1994 01	92,8	106,1	96,2	91,8	:	103,6	111,5	98,0	102,7	99,6	:	105,4	100,2	:	:
02	94,0	106,9	98,6	92,5	:	103,6	111,5	99,7	103,1	101,7	:	105,0	101,2	:	:
03	98,5	112,1	103,4	90,7	:	104,6	113,2	103,2	105,8	104,1	:	105,7	103,9	:	:
04	94,1	106,1	92,9	96,4	:	102,2	106,3	99,2	104,3	103,7	:	106,2	99,8	:	:
05	94,4	108,7	98,8	90,8	:	102,7	107,9	100,2	100,3	99,3	:	106,2	101,3	:	:
06	94,8	108,8	99,3	91,3	:	104,2	108,7	98,5	105,3	104,7	:	106,4	101,7	:	:
07	95,3	104,8	94,4	91,5	:	102,5	107,0	95,3	105,7	100,5	:	107,0	99,2	:	:
08	94,2	108,8	99,7	90,0	:	105,3	108,0	96,1	101,4	103,6	:	106,8	101,4	:	:
09	96,7	109,3	101,8	94,5	:	107,3	108,3	99,0	102,6	105,7	:	107,3	103,4	:	:
10	:	110,3	95,1	87,8	:	:	109,3	:	97,6	99,5	:	107,2	:	:	:
11	:	:	96,1	86,1	:	:	:	:	:	103,3	:	107,1	:	:	:
12	:	:	98,5	:	:	:	:	:	:	106,5	:	107,7	:	:	:


(1) Gewichteter Durchschnitt der Indizes der Länder mit vergleichbaren Daten / Weighted average of countries with comparable indices /
Moyenne pondérée des indices des pays fournissant des données comparables.

(2) B.R.Deutschland vor dem 3.10.90 / F.R. of Germany prior to 3.10.90 / R.F. d'Allemagne avant le 3.10.90.

**1.2 ABSATZVOLUMEN
DES EINZELHANDELS
NAHRUNGS- UND GENUSSMITTEL**

**1.2 VOLUME OF RETAIL SALES
FOOD, BEVERAGES AND TOBACCO
1990 = 100**

**1.2 VOLUME DES VENTES
DU COMMERCE DE DETAIL
ALIMENTATION, BOISSONS ET TABAC**

	B	DK	D (2)	GR	E	F	IRL	I	L	NL	P	UK	EUR (1)
 eurostat	Nicht saisonbereinigte Indizes				Not seasonally adjusted index numbers					Indices non désaisonnalisés			
1992	102,9	102,5	98,9	102,2	:	102,0	105,7	99,6	101,4	101,8	:	103,2	101,1
1993	102,2	103,2	97,5	101,5	:	104,2	108,5	101,5	105,3	101,9	:	106,4	102,3
1994	:	:	:	:	:	:	:	:	:	102,3	:	:	:
1993 I	97,8	93,2	93,1	95,4	:	96,7	105,1	91,9	97,2	95,8	:	102,3	95,9
II	105,2	105,4	97,9	101,4	:	103,2	106,6	100,3	106,1	103,8	:	106,1	102,1
III	99,2	103,3	93,4	97,1	:	105,0	109,4	101,9	104,7	100,8	:	104,2	100,9
IV	106,5	110,7	105,5	112,3	:	112,0	112,8	111,8	113,3	107,1	:	113,0	110,2
1994 I	96,5	98,7	93,1	92,5	:	99,3	102,0	100,0	101,2	96,8	:	106,7	99,1
II	104,1	105,5	92,1	95,4	:	105,7	107,5	105,2	108,0	103,5	:	109,3	102,7
III	100,1	106,9	94,2	89,3	:	108,6	110,3	98,0	107,6	102,5	:	109,9	102,1
IV	:	:	:	:	:	:	:	:	:	106,6	:	:	:
1993 09	99,5	99,0	92,2	96,7	:	102,6	105,8	102,4	99,4	99,7	:	103,3	99,9
10	102,2	101,5	97,5	101,6	:	106,4	104,2	107,4	110,5	102,2	:	105,9	103,9
11	96,6	100,6	100,3	104,0	:	95,4	106,2	100,5	104,0	98,9	:	110,0	101,2
12	120,7	130,0	118,6	131,2	:	134,2	128,0	127,4	125,2	120,2	:	123,2	125,6
1994 01	95,1	94,9	85,7	91,5	:	99,4	99,8	97,4	98,1	93,5	:	103,6	95,9
02	92,0	91,9	85,1	89,7	:	92,3	100,9	94,1	95,0	93,0	:	106,2	93,9
03	102,4	109,3	108,4	96,4	:	106,1	105,2	108,6	110,6	103,7	:	110,3	107,6
04	103,2	101,4	88,5	108,6	:	107,2	105,2	107,2	111,5	105,5	:	108,3	102,8
05	103,4	106,9	93,6	87,6	:	104,2	108,8	105,0	104,1	101,2	:	109,6	102,5
06	105,7	108,3	94,1	90,1	:	105,6	108,5	103,4	108,4	103,8	:	109,9	102,9
07	100,3	109,1	95,9	89,0	:	109,6	112,2	100,2	119,2	106,2	:	111,9	103,9
08	100,0	107,7	94,7	84,4	:	108,1	111,1	91,7	101,9	99,3	:	109,8	100,5
09	100,0	104,0	92,1	94,6	:	108,2	107,7	102,0	101,7	101,9	:	108,1	102,1
10	:	104,1	93,2	94,6	:	:	107,5	:	108,9	99,1	:	110,7	:
11	:	:	95,5	91,1	:	:	:	:	:	99,4	:	114,2	:
12	:	:	:	:	:	:	:	:	:	121,2	:	:	:
	Saisonbereinigte Indizes				Seasonally adjusted index numbers					Indices désaisonnalisés			
1992	103,0	101,8	98,8	101,8	:	102,4	105,8	99,6	101,5	101,8	:	103,3	101,2
1993	102,2	102,8	97,3	101,6	:	104,5	107,7	101,6	105,1	101,9	:	106,5	102,3
1994	:	:	:	:	:	:	:	:	:	102,3	:	111,4	:
1993 I	101,9	102,2	97,5	101,1	:	103,6	107,9	97,4	101,8	100,8	:	105,6	101,0
II	103,5	102,8	98,6	101,0	:	104,2	107,9	101,3	105,5	102,1	:	105,9	102,4
III	101,5	102,8	96,4	102,2	:	105,2	107,7	104,9	104,7	102,8	:	106,6	103,0
IV	101,8	103,3	96,8	102,1	:	105,0	107,2	102,7	108,3	101,8	:	108,0	102,9
1994 I	100,7	107,9	97,6	98,9	:	107,2	109,0	105,2	106,7	101,3	:	109,5	104,3
II	102,0	103,9	93,0	95,7	:	106,5	108,0	106,4	107,9	101,6	:	110,9	103,5
III	102,2	106,5	97,4	93,9	:	108,9	108,5	101,8	108,5	104,1	:	112,5	104,5
IV	:	:	:	:	:	:	:	:	:	102,0	:	112,6	:
1993 09	101,3	103,3	97,4	100,7	:	105,1	106,2	105,3	105,9	104,5	:	106,9	103,4
10	102,5	102,7	95,7	102,4	:	106,1	106,4	103,8	108,1	101,1	:	107,3	102,9
11	100,6	104,1	96,2	104,0	:	101,1	107,7	102,1	107,2	100,9	:	108,1	101,8
12	102,3	103,1	98,4	99,9	:	107,8	107,5	102,2	109,7	103,3	:	108,7	103,9
1994 01	99,8	106,1	93,2	99,5	:	106,5	109,5	103,3	104,9	98,2	:	108,8	102,4
02	101,0	106,5	96,1	97,0	:	107,2	107,1	104,7	105,9	101,4	:	109,6	103,8
03	101,2	111,2	103,7	100,3	:	107,8	110,4	107,7	109,3	104,4	:	110,1	106,8
04	102,8	102,2	86,6	100,8	:	106,7	105,7	106,3	109,2	104,5	:	110,7	102,3
05	101,7	105,2	95,5	93,2	:	106,0	109,5	108,3	104,8	98,0	:	110,6	104,1
06	101,6	104,4	96,9	92,9	:	106,9	108,8	104,5	109,8	102,5	:	111,3	104,2
07	102,8	104,8	96,0	91,3	:	106,1	108,8	101,6	110,5	103,5	:	112,7	103,5
08	101,7	107,6	98,4	93,2	:	110,0	108,6	98,8	105,7	102,8	:	112,3	104,2
09	102,2	107,2	97,8	97,1	:	110,6	108,1	105,0	109,2	106,0	:	112,5	105,8
10	:	107,0	92,5	94,3	:	:	110,2	:	106,3	99,5	:	112,5	:
11	:	:	92,7	90,3	:	:	:	:	:	102,3	:	112,4	:
12	:	:	:	:	:	:	:	:	:	104,3	:	112,8	:


(1) Gewichteter Durchschnitt der Indizes der Länder mit vergleichbaren Daten / Weighted average of countries with comparable indices /
Moyenne pondérée des indices des pays fournissant des données comparables.

(2) B.R. Deutschland vor dem 3.10.90 / F.R. of Germany prior to 3.10.90 / R.F. d'Allemagne avant le 3.10.90.

**1.3 ABSATZVOLUMEN
DES EINZELHANDELS
BEKLEIDUNG, SCHUHE**

**1.3 VOLUME OF RETAIL SALES
CLOTHING AND FOOTWEAR
1990 = 100**

**1.3 VOLUME DES VENTES
DU COMMERCE DE DETAIL
HABILLEMENT ET CHAUSSURES**

	B	DK	D (2)	GR	E	F	IRL	I	L	NL (3)	P	UK	EUR (1)	
 eurostat														
	Nicht saisonbereinigte Indizes				Not seasonally adjusted index numbers					Indices non désaisonnalisés				
1992	97,0	100,7	103,8	107,2	:	96,9	106,6	95,6	87,9	106,2	:	97,7	99,2	
1993	91,8	102,0	102,0	112,5	:	96,1	106,6	88,7	83,8	107,1	:	100,9	97,1	
1994	:	:	:	:	:	:	:	:	:	104,9	:	:	:	
1993	I	84,4	86,1	90,3	109,1	:	87,5	85,9	73,1	75,9	92,4	:	84,3	84,2
	II	97,6	97,3	96,8	109,3	:	97,3	100,1	89,4	80,1	110,2	:	95,3	95,4
	III	89,8	102,2	99,3	95,0	:	89,6	103,8	77,3	83,5	110,6	:	102,1	91,9
	IV	95,5	122,4	121,8	136,6	:	110,0	136,4	115,1	95,8	115,2	:	122,1	116,8
1994	I	85,1	94,3	89,6	123,1	:	86,3	89,4	75,9	74,9	88,5	:	89,2	85,5
	II	87,9	110,2	91,2	140,7	:	93,5	97,6	83,1	71,8	107,7	:	100,0	92,4
	III	86,2	106,3	93,6	117,8	:	86,0	109,3	71,3	71,1	107,7	:	108,0	89,1
	IV	:	:	:	:	:	:	:	:	115,9	:	:	:	
1993	09	104,8	98,3	111,9	76,6	:	105,1	96,4	82,0	90,7	120,9	:	99,5	99,6
	10	102,4	113,3	118,3	88,9	:	113,4	100,9	109,3	102,2	123,1	:	104,1	111,7
	11	79,0	100,4	117,6	122,8	:	92,4	104,5	99,3	88,6	100,6	:	107,4	103,8
	12	105,0	153,6	129,4	198,0	:	124,4	203,7	136,6	96,6	122,0	:	154,8	135,0
1994	01	96,3	114,0	86,9	147,1	:	96,7	106,2	87,6	87,0	97,4	:	95,6	92,6
	02	64,8	75,2	76,7	133,8	:	71,0	71,9	57,6	54,9	70,6	:	84,3	71,6
	03	94,1	93,8	105,1	88,6	:	91,1	90,2	82,5	82,9	97,4	:	87,7	92,3
	04	96,2	115,6	96,2	189,6	:	90,3	94,1	77,9	77,4	105,9	:	99,2	92,7
	05	86,5	110,8	93,1	115,9	:	94,6	101,4	88,2	67,4	104,9	:	99,3	93,9
	06	81,1	104,3	84,4	116,6	:	95,6	97,3	83,2	70,6	112,4	:	101,5	90,7
	07	88,3	113,4	85,9	152,2	:	82,7	106,1	80,0	87,6	105,9	:	112,8	90,3
	08	70,6	95,7	83,7	107,0	:	70,1	119,7	57,0	59,3	95,2	:	105,0	77,7
	09	99,7	109,9	111,2	94,1	:	105,0	102,0	76,9	66,5	122,0	:	106,2	99,3
	10	:	129,8	113,3	111,7	:	:	99,7	:	65,8	119,8	:	107,3	:
	11	:	:	102,1	120,7	:	:	:	:	99,5	:	:	108,7	:
	12	:	:	:	:	:	:	:	:	128,4	:	:	:	
	Saisonbereinigte Indizes				Seasonally adjusted index numbers					Indices désaisonnalisés				
1992	97,0	99,6	103,7	105,8	:	96,9	106,6	95,7	87,9	106,2	:	98,1	94,5	
1993	91,8	101,1	101,7	111,7	:	97,1	106,4	88,1	83,5	107,1	:	101,4	92,3	
1994	:	:	:	:	:	:	:	:	:	104,6	:	106,2	:	
1993	I	90,2	98,0	100,2	117,7	:	99,3	109,9	86,3	86,3	105,0	:	100,9	91,7
	II	95,3	99,2	102,0	106,7	:	95,7	101,3	88,0	83,1	109,2	:	99,9	91,8
	III	95,9	104,3	105,4	109,8	:	99,7	108,0	93,1	86,7	110,2	:	101,3	95,3
	IV	86,0	103,1	99,1	112,7	:	93,7	106,2	84,9	77,8	104,1	:	103,6	90,2
1994	I	91,1	108,5	100,3	128,0	:	97,9	111,4	87,2	84,6	101,6	:	104,9	92,7
	II	85,7	113,5	97,3	135,1	:	91,8	105,8	81,9	75,7	105,2	:	106,0	89,4
	III	91,1	109,3	99,1	134,3	:	:	111,9	84,9	73,3	106,7	:	106,8	:
	IV	:	:	:	:	:	:	:	:	105,0	:	:	107,0	:
1993	09	98,1	106,2	107,1	107,9	:	100,3	105,4	94,7	84,3	109,6	:	102,3	96,5
	10	89,1	103,3	97,8	98,4	:	95,1	108,5	87,0	78,1	98,9	:	102,9	90,5
	11	84,6	103,2	101,2	122,4	:	93,3	104,3	88,4	84,0	104,2	:	103,4	91,7
	12	84,3	102,8	98,3	117,5	:	92,8	105,7	79,4	71,3	109,0	:	104,6	88,4
1994	01	95,4	105,3	97,4	130,8	:	100,8	114,6	87,8	90,0	101,8	:	105,3	92,9
	02	88,7	106,1	102,0	129,3	:	96,5	104,4	83,4	82,4	101,6	:	104,0	91,5
	03	89,1	114,0	101,3	123,9	:	96,3	115,3	90,3	81,4	101,4	:	105,4	93,6
	04	86,9	112,2	94,4	143,3	:	88,6	104,5	79,4	75,5	102,7	:	106,6	87,6
	05	83,7	112,1	96,8	136,1	:	92,1	99,3	82,7	72,3	101,4	:	104,8	89,2
	06	86,5	116,3	100,6	126,1	:	94,8	113,7	83,5	79,3	111,5	:	106,6	91,4
	07	89,9	104,4	92,6	140,7	:	92,1	109,4	80,6	81,9	102,8	:	106,8	88,1
	08	91,6	108,3	100,1	130,8	:	94,0	113,3	87,2	76,9	107,6	:	106,0	92,2
	09	91,8	115,1	104,6	131,4	:	:	113,0	86,7	61,3	109,6	:	107,6	:
	10	:	118,1	92,7	125,6	:	:	105,2	:	:	98,6	:	106,6	:
	11	:	:	86,9	121,8	:	:	:	:	:	103,6	:	106,2	:
	12	:	:	:	:	:	:	:	:	112,9	:	:	108,2	:

(1) Gewichteter Durchschnitt der Indizes der Länder mit vergleichbaren Daten / Weighted average of countries with comparable indices /

Moyenne pondérée des indices des pays fournissant des données comparables.

(2) B.R. Deutschland vor dem 3.10.90 / F.R. of Germany prior to 3.10.90 / R.F. d'Allemagne avant le 3.10.90.

(3) Ab der Ausgabe 11/12 1994 umfaßt die neue Reihe nicht mehr die Umsätze, die mit diesen Artikeln außerhalb des Fachhandels getätigt werden /


The new series, beginning with No 11/12 of 1994, no longer includes under this heading any sales of these goods in non-specialist outlets /

La nouvelle série, à compter du numéro 11/12 1994, ne prend plus en compte dans cette rubrique les ventes de ces articles dans les magasins non spécialisés

**1.4 ABSATZVOLUMEN
DES EINZELHANDELS
HAUSHALTSARTIKEL**

**1.4 VOLUME OF RETAIL SALES
HOUSEHOLD EQUIPMENT
1990 = 100**

**1.4 VOLUME DES VENTES
DU COMMERCE DE DETAIL
PRODUITS D'EQUIPEMENT DU MENAGE**

		B	DK	D (2)	GR	E	F	IRL	I	L	NL (3)	P	UK	EUR (1)		
																
eurostat		Nicht saisonbereinigte Indizes					Not seasonally adjusted index numbers					Indices non désaisonnalisés				
1992		102,5	:	107,0	87,9	:	95,1	105,1	93,2	102,5	102,2	:	99,3	99,6		
1993		99,8	:	105,7	83,0	:	94,0	109,0	88,6	102,5	104,0	:	106,9	98,9		
1994		:	:	:	:	:	:	:	:	:	104,9	:	:	:		
1993	I	92,9	:	99,3	73,9	:	86,4	95,3	83,5	86,9	95,3	:	102,1	92,6		
	II	97,4	:	97,0	76,5	:	91,5	98,7	88,2	104,1	102,6	:	99,7	94,3		
	III	96,9	:	99,5	81,8	:	93,5	104,6	77,9	94,4	103,7	:	105,1	94,0		
	IV	112,0	:	126,9	100,0	:	104,4	137,4	104,8	124,6	114,4	:	120,9	114,8		
1994	I	92,6	:	99,8	70,6	:	85,4	101,8	76,9	87,2	97,8	:	110,2	92,3		
	II	98,4	:	95,9	78,4	:	90,4	106,0	85,3	96,5	104,0	:	105,2	94,1		
	III	96,0	:	94,9	87,1	:	92,5	115,0	76,7	85,7	101,6	:	108,6	92,7		
	IV	:	:	:	:	:	:	:	:	:	116,1	:	:	:		
1993	09	103,3	:	102,3	78,3	:	95,6	107,3	83,9	94,5	101,9	:	106,3	97,0		
	10	106,1	:	109,2	76,8	:	98,8	110,0	89,5	100,7	106,1	:	113,3	102,4		
	11	91,7	:	122,5	99,7	:	88,7	126,7	90,7	127,3	108,2	:	120,4	105,6		
	12	138,1	:	149,1	123,6	:	125,7	175,6	134,2	145,9	129,0	:	129,0	136,3		
1994	01	89,5	:	94,8	70,8	:	85,4	106,5	74,6	77,7	96,7	:	117,4	91,1		
	02	86,0	:	94,7	75,0	:	80,0	99,1	73,1	79,1	90,5	:	106,9	87,6		
	03	102,2	:	110,0	65,8	:	90,9	99,8	82,9	104,7	106,1	:	106,3	98,1		
	04	93,7	:	95,2	80,7	:	89,5	104,9	77,8	99,2	100,9	:	108,0	92,0		
	05	97,8	:	95,2	73,2	:	89,5	104,3	87,0	100,9	100,9	:	105,2	93,8		
	06	103,8	:	97,3	81,3	:	92,1	108,8	91,0	89,5	110,2	:	102,5	96,4		
	07	96,8	:	91,1	89,1	:	91,3	117,2	95,2	89,9	101,9	:	106,4	95,3		
	08	88,3	:	94,2	79,8	:	88,5	115,6	54,5	81,2	98,8	:	108,6	86,0		
	09	102,8	:	99,5	92,4	:	97,7	112,2	80,5	86,0	104,0	:	110,7	96,8		
	10	:	:	105,7	82,8	:	:	119,4	:	89,8	106,1	:	118,3	:		
	11	:	:	119,0	86,3	:	:	:	:	:	112,3	:	126,8	:		
	12	:	:	:	:	:	:	:	:	:	130,0	:	:	:		
		Saisonbereinigte Indizes					Seasonally adjusted index numbers					Indices désaisonnalisés				
1992		102,7	:	106,3	87,0	:	95,6	105,0	93,3	102,2	102,2	:	99,4	99,5		
1993		99,7	:	105,0	83,8	:	94,5	108,0	87,7	101,9	104,0	:	107,2	98,7		
1994		:	:	:	:	:	:	:	:	:	104,9	:	112,7	:		
1993	I	101,2	:	104,5	85,7	:	94,1	108,6	90,6	103,3	102,9	:	103,6	98,6		
	II	96,7	:	104,4	84,3	:	94,7	102,6	88,7	102,8	104,1	:	106,8	98,5		
	III	100,6	:	106,4	84,6	:	97,2	107,5	86,9	100,8	106,3	:	108,9	99,8		
	IV	100,3	:	104,8	80,5	:	92,0	113,2	84,7	100,7	102,7	:	109,6	97,7		
1994	I	100,8	:	105,8	81,7	:	93,7	113,0	84,8	103,2	105,0	:	111,6	98,8		
	II	98,5	:	104,2	84,7	:	93,2	115,8	86,1	97,0	105,5	:	111,9	98,5		
	III	99,4	:	101,9	87,3	:	95,1	117,9	86,6	92,3	104,3	:	112,8	98,5		
	IV	:	:	:	:	:	:	:	:	:	104,7	:	114,6	:		
1993	09	102,2	:	108,0	81,2	:	96,2	112,5	87,9	102,5	106,4	:	109,4	100,5		
	10	102,6	:	102,8	71,4	:	92,4	110,4	81,0	99,7	101,5	:	110,2	96,3		
	11	95,0	:	104,8	89,2	:	91,0	113,3	85,7	105,1	102,6	:	109,9	97,6		
	12	103,4	:	106,8	80,8	:	92,7	115,8	87,3	97,3	103,9	:	108,7	99,1		
1994	01	99,5	:	103,2	80,2	:	92,6	109,5	86,0	98,4	102,9	:	112,7	98,0		
	02	99,0	:	105,6	84,5	:	93,0	114,1	83,4	101,6	103,9	:	110,1	98,0		
	03	103,8	:	108,6	80,3	:	95,7	115,4	85,0	109,5	108,2	:	111,9	100,5		
	04	97,4	:	101,3	86,1	:	92,8	114,7	83,8	97,9	105,7	:	110,7	96,9		
	05	101,3	:	105,5	83,8	:	92,9	112,5	86,9	96,4	103,2	:	113,0	99,2		
	06	96,9	:	105,8	84,2	:	94,0	120,1	87,5	96,8	107,8	:	111,9	99,6		
	07	100,9	:	93,7	84,1	:	92,5	117,2	85,4	90,2	98,7	:	111,9	94,8		
	08	96,1	:	106,3	86,0	:	96,1	119,1	88,7	90,6	106,7	:	112,8	100,5		
	09	101,2	:	105,7	91,9	:	96,9	117,4	85,8	96,0	107,7	:	113,7	100,3		
	10	:	:	99,3	78,1	:	:	118,8	:	88,5	102,6	:	114,1	:		
	11	:	:	103,0	76,3	:	:	:	:	:	106,5	:	114,9	:		
	12	:	:	:	:	:	:	:	:	:	104,9	:	114,9	:		

(1) Gewichteter Durchschnitt der Indizes der Länder mit vergleichbaren Daten / Weighted average of countries with comparable indices /

Moyenne pondérée des indices des pays fournissant des données comparables.

(2) B.R. Deutschland vor dem 3.10.90 / F.R. of Germany prior to 3.10.90 / R.F. d'Allemagne avant le 3.10.90.

(3) Ab der Ausgabe 11/12 1994 umfaßt die neue Reihe nicht mehr die Umsätze, die mit diesen Artikeln außerhalb des Fachhandels getätigt werden/

The new series, beginning with No 11/12 of 1994, no longer includes under this heading any sales of these goods in non-specialist outlets/

La nouvelle série, à compter du numéro 11/12 1994, ne prend plus en compte dans cette rubrique les ventes de ces articles dans les magasins non spécialisés

PRODUKTZWEIG UND INSGESAMT

Saisonbereinigte Indizes

Gleitende Dreimonats Durchschnittswerte



1.5 VOLUME INDICES PER

BRANCH AND TOTAL

Seasonally adjusted indices

3-month moving average

(1990 = 100)

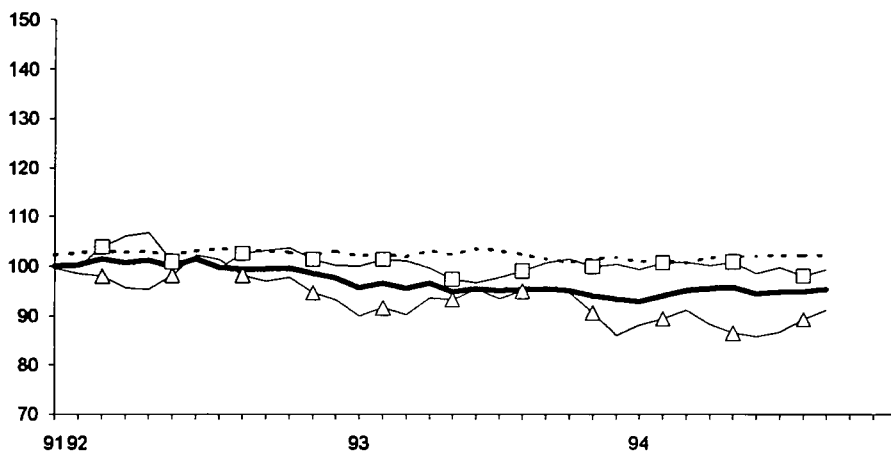
1.5 INDICES DE VOLUME

PER BRANCH ET TOTAL

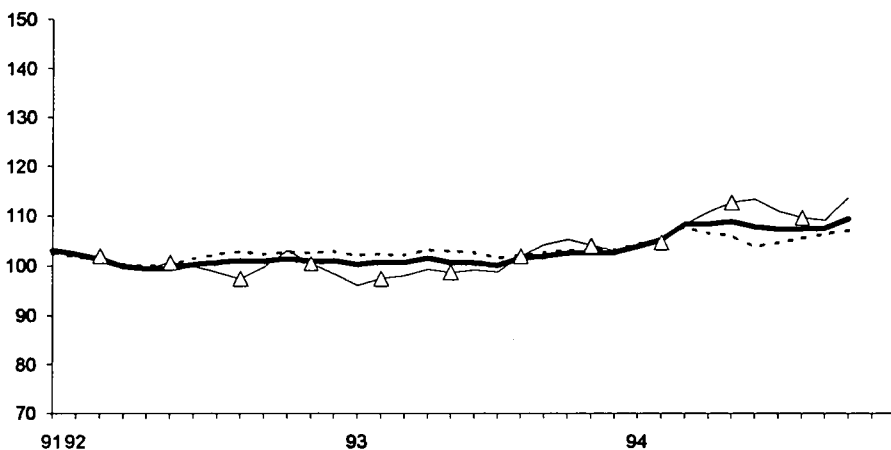
Indices corrigés des variations saisonnières

Moyenne mobile sur trois mois

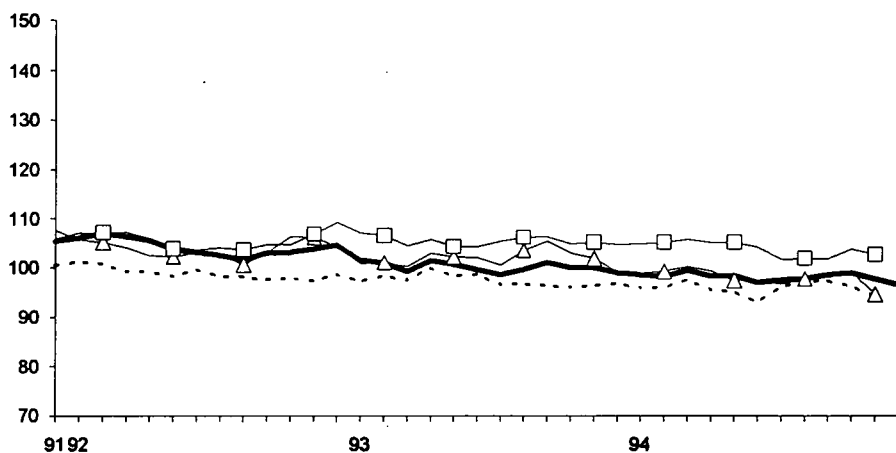
BELGIQUE - BELGIE



DANMARK



DEUTSCHLAND



—	Absatzvolumen des Einzelhandels	- - - -	Nahrungs- und Genussmittel	—△—	Bekleidung, Schuhe	—□—	Haushaltsartikel
---	---------------------------------	---------	----------------------------	-----	--------------------	-----	------------------

**1.5 VOLUMENINDIZES NACH
PRODUKTZWEIG UND INSGESAMT**

Saisonbereinigte Indizes

Gleitende Dreimonats Durchschnittswerte



**1.5 VOLUME INDICES PER
BRANCH AND TOTAL**

Seasonally adjusted indices

3-month moving average

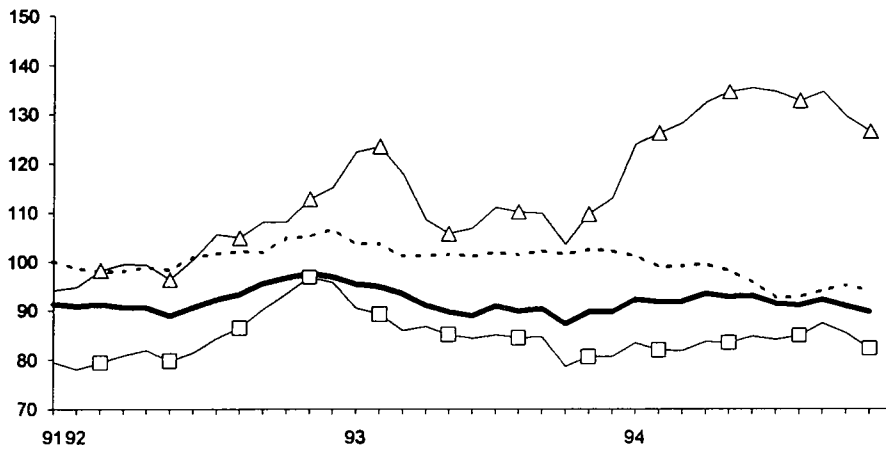
(1990 = 100)

**1.5 INDICES DE VOLUME
PER BRANCH ET TOTAL**

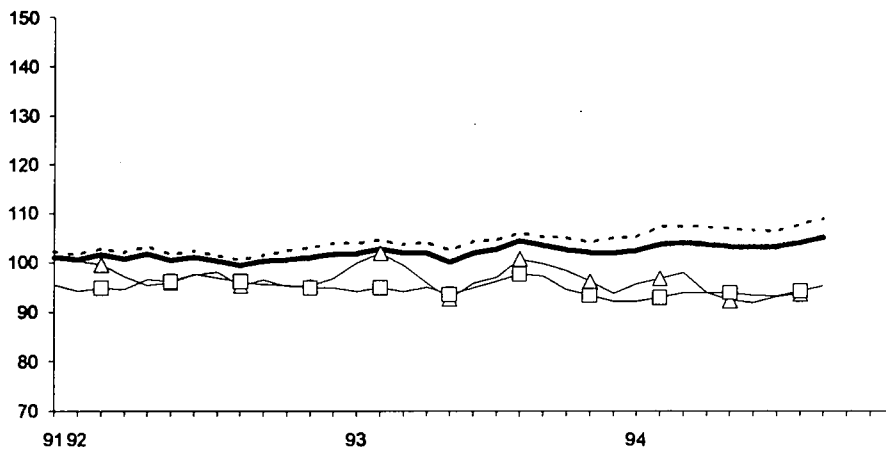
Indices corrigés des variations saisonnières

Moyenne mobile sur trois mois

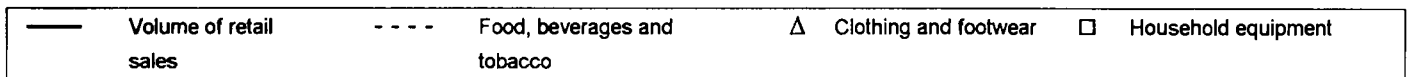
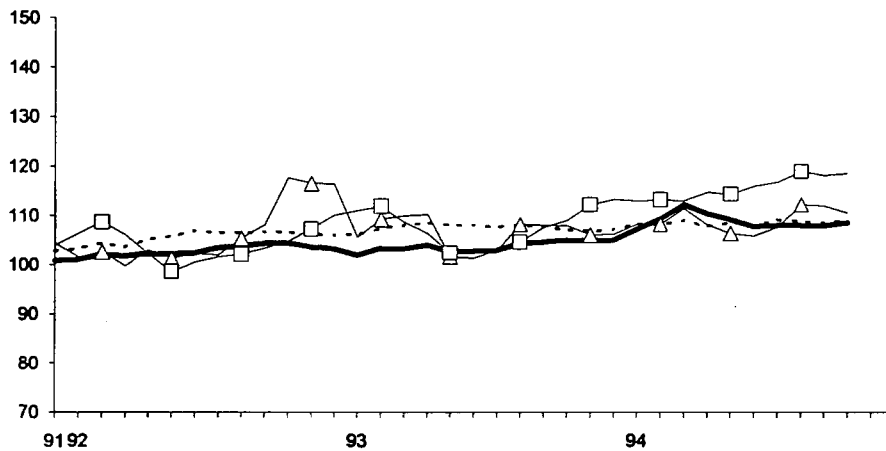
HELLAS



FRANCE



IRELAND



**1.5 VOLUMENINDIZES NACH
PRODUKTZWEIG UND INSGESAMT**

Saisonbereinigte Indizes
Gleitende Dreimonats Durchschnittswerte



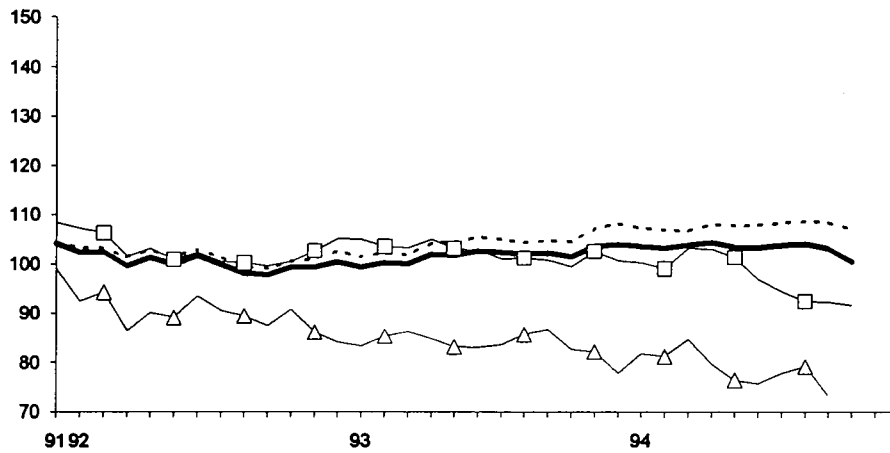
**1.5 VOLUME INDICES PER
BRANCH AND TOTAL**

Seasonally adjusted indices
3-month moving average
(1990 = 100)

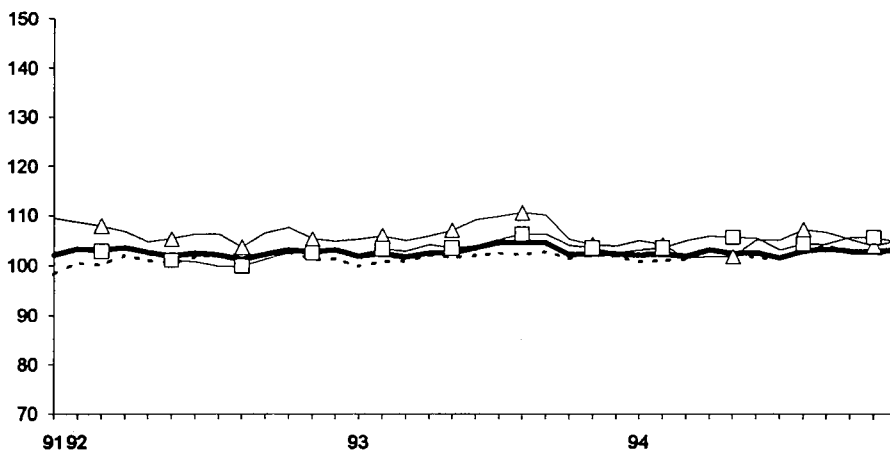
**1.5 INDICES DE VOLUME
PER BRANCH ET TOTAL**

Indices corrigés des variations saisonnières
Moyenne mobile sur trois mois

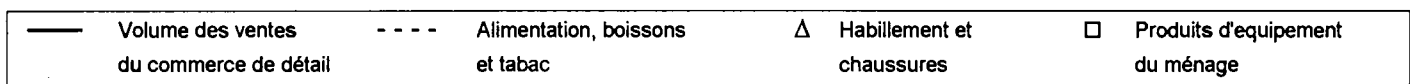
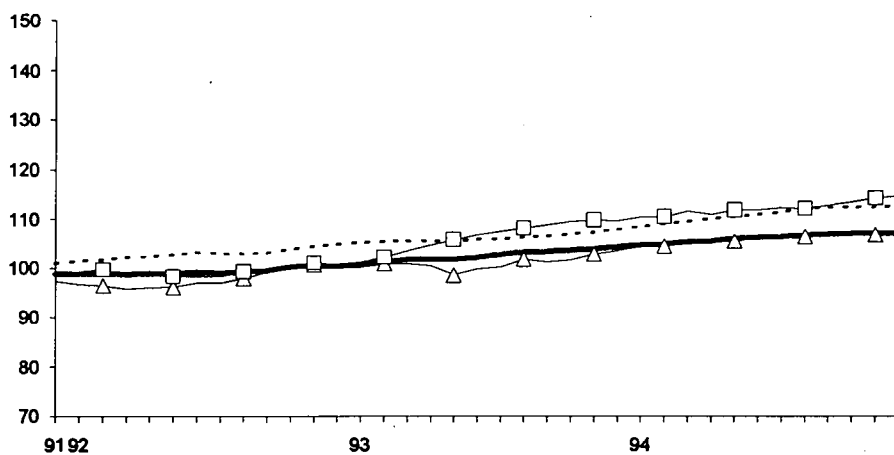
LUXEMBOURG



NEDERLAND



UNITED KINGDOM



1.6 ERSTZULASSUNGEN VON
PRIVATFAHRZEUGEN
UND KOMBIWAGEN

1.6 FIRST REGISTRATION OF
PRIVATE AND COMMERCIAL CARS

1.6 PREMIERES IMMATRICULATIONS
DE VOITURES PARTICULIERES
ET COMMERCIALES

	B	DK	D(3)	GR	E	F	IRL	I(2)	L	NL(2)	P	UK	EUR(1)
(1000)													
1992	485,7	85,4	3 152,1	199,0	1 008,4	2 105,7	70,0	2 355,1	37,7	492,1	355,0	1 528,0	11 874,2
1993	392,5	83,8	2 559,2	147,8	775,4	1 721,2	60,8	1 890,1	32,3	391,9	321,2	1 694,6	10 070,8
1994	404,0	139,6	2 594,0	:	934,0	1 972,9	:	1 760,1	30,1	:	331,1	:	:
1993 I	124,5	18,7	678,0	52,5	181,1	403,3	20,8	585,4	10,4	114,3	85,4	431,0	2 705,4
II	107,3	24,1	727,4	30,4	214,2	410,1	20,8	501,0	9,3	112,2	83,6	361,7	2 602,3
III	85,6	20,3	585,4	24,2	192,4	440,7	13,8	370,7	6,7	94,5	72,7	586,1	2 493,3
IV	75,1	20,7	568,3	40,6	187,7	467,0	5,3	433,0	5,9	70,9	79,5	315,8	2 269,8
1994 I	140,0	31,5	704,1	25,3	208,2	453,3	30,2	537,9	9,5	145,2	81,4	499,9	2 866,4
II	111,6	42,9	725,9	36,4	260,1	485,2	26,4	519,9	9,5	123,1	87,7	399,2	2 827,8
III	75,9	33,8	571,7	33,4	235,9	495,7	15,7	344,4	5,8	92,0	70,5	601,8	2 576,6
IV	76,5	31,5	592,3	:	229,8	538,7	:	358,0	5,5	:	91,4	:	:
1993 09	27,3	6,8	207,7	9,0	52,2	123,1	3,3	139,8	2,0	30,3	22,2	128,0	751,7
10	30,0	7,2	204,8	13,0	58,1	158,5	2,7	152,6	2,3	35,9	23,4	121,5	810,2
11	25,4	7,0	184,2	11,2	57,9	157,1	1,9	147,4	1,9	26,3	25,2	122,2	767,6
12	19,7	6,5	179,2	16,4	71,7	151,5	0,7	133,1	1,7	8,7	30,8	72,1	692,0
1994 01	44,1	7,8	204,8	7,6	54,9	129,2	10,1	182,0	2,0	65,7	23,9	190,0	922,0
02	43,7	9,4	196,2	8,0	64,5	135,9	9,4	162,8	3,6	33,3	25,8	137,0	829,7
03	52,1	14,3	303,0	9,7	88,8	188,3	10,7	193,0	3,8	46,2	31,8	172,9	1 114,7
04	38,4	13,4	235,7	13,0	72,1	184,3	9,0	169,7	3,6	41,0	27,0	134,0	941,5
05	36,3	13,1	246,6	11,3	89,9	164,8	9,8	178,9	2,9	37,2	31,0	141,0	962,9
06	36,9	16,3	243,6	12,0	98,0	136,0	7,5	171,3	2,9	44,9	29,8	124,2	923,4
07	26,4	11,5	208,7	10,7	104,8	211,1	7,2	155,0	2,4	31,6	31,6	31,9	832,9
08	23,5	10,9	157,0	13,4	65,9	147,5	4,6	71,2	1,6	26,6	20,4	434,1	976,6
09	26,1	11,4	206,0	9,3	65,2	137,1	3,9	118,2	1,8	33,7	18,5	135,8	767,1
10	31,3	11,4	203,5	7,6	71,9	173,7	2,8	130,5	2,1	:	22,6	116,4	:
11	24,6	10,7	198,5	:	66,6	190,5	:	135,6	1,8	:	29,5	:	:
12	20,6	9,4	190,4	:	91,3	174,6	:	91,9	1,5	:	39,3	:	:
Saisonbereinigte Indizes			Seasonally adjusted index numbers 1990 = 100						Indices désaisonnalisés				
1992	96,6	106,2	103,1	171,6	101,6	90,2	82,0	100,6	94,8	103,8	129,8	69,9	95,7
1993	76,7	100,4	83,0	128,1	76,8	74,8	65,6	78,4	80,0	76,1	117,7	79,8	80,2
1994	80,5	176,0	84,0	:	92,2	84,6	:	73,5	75,4	:	119,0	:	:
1993 I	79,4	84,1	85,7	191,5	73,5	73,1	68,8	83,7	81,5	65,0	124,1	76,4	81,1
II	72,9	93,1	78,6	104,4	76,3	75,9	72,2	74,1	75,4	74,8	116,1	76,6	77,5
III	78,3	101,6	86,7	89,1	80,7	77,7	66,8	77,2	83,5	84,6	117,2	81,7	82,1
IV	76,1	122,9	80,9	127,6	76,8	72,3	54,8	78,6	79,5	79,9	113,5	84,6	80,1
1994 I	90,1	145,5	85,7	88,5	82,0	79,2	105,0	74,8	75,4	79,5	113,9	87,9	83,5
II	79,0	184,4	78,8	117,8	92,2	86,6	102,6	77,1	76,9	83,0	118,6	85,5	84,4
III	74,1	178,6	85,6	120,5	97,7	86,0	80,2	74,0	74,0	81,6	113,6	85,0	85,2
IV	79,0	195,6	85,7	:	96,7	86,4	:	68,1	75,4	:	129,8	:	:
1993 09	74,6	99,3	91,8	114,3	85,8	79,5	64,4	79,1	85,9	80,9	118,8	78,6	84,0
10	72,6	107,6	78,6	122,3	70,8	68,5	62,8	74,6	76,3	83,4	108,4	84,8	77,4
11	75,1	124,5	79,0	108,5	75,6	75,4	58,9	78,2	77,6	75,9	114,6	87,2	80,2
12	80,6	136,6	85,1	151,9	84,1	73,1	42,6	82,8	84,5	80,5	117,4	81,7	82,8
1994 01	80,5	123,8	88,9	73,0	76,3	73,7	96,9	74,5	75,6	71,1	110,0	92,1	82,2
02	91,9	146,1	81,8	87,5	79,4	77,2	110,2	71,5	77,7	82,1	117,0	86,7	81,4
03	97,8	166,6	86,5	105,0	90,2	86,7	107,7	78,3	73,0	85,5	114,8	85,0	86,9
04	72,0	163,0	72,2	103,7	79,7	87,9	105,4	74,1	79,4	79,8	104,1	81,3	79,7
05	85,6	169,4	82,5	121,6	97,1	86,0	106,3	78,8	70,8	78,3	126,0	85,6	86,1
06	79,4	220,7	81,8	128,2	99,9	86,0	96,1	78,3	80,4	90,9	125,7	89,6	87,3
07	69,9	178,6	79,3	97,8	92,6	87,1	79,8	73,8	71,4	78,8	126,2	79,8	82,3
08	77,3	176,7	86,5	144,5	99,8	85,3	80,7	78,1	72,3	78,1	109,7	91,5	87,4
09	75,0	180,5	91,1	119,2	100,8	85,7	80,1	70,1	78,2	88,1	104,9	83,7	85,9
10	77,5	181,0	80,3	74,1	91,5	80,0	73,9	66,7	72,1	:	107,2	80,8	:
11	75,6	194,8	85,6	:	91,1	92,9	:	73,7	76,9	:	131,8	:	:
12	83,8	211,0	91,1	:	107,6	86,2	:	63,9	77,2	:	150,3	:	:

(1) Gewichteter Durchschnitt der Indizes / Weighted average of indices / Moyenne pondérée des indices.

(2) Lieferungen / Deliveries / Livraisons.

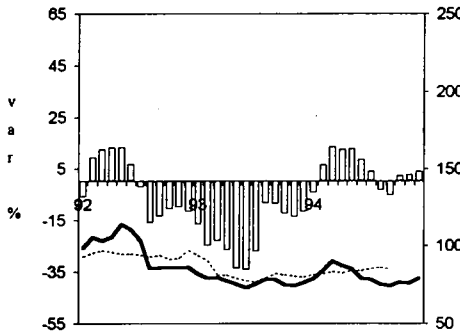
(3) B.R. Deutschland vor dem 3.10.90 / F.R. of Germany prior to 3.10.90 / R.F. d'Allemagne avant le 3.10.90.

1.7 ERSTZULASSUNGEN VON
PRIVATFAHRZEUGEN
UND KOMBIWAGEN

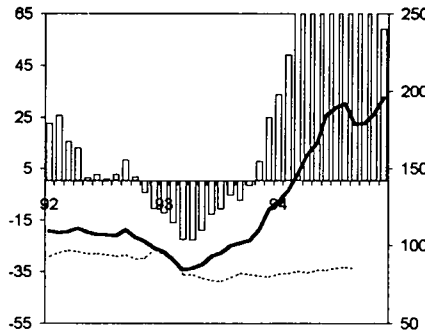
1.7 FIRST REGISTRATION OF
PRIVATE AND COMMERCIAL CARS

1.7 PREMIERES IMMATRICULATIONS
DE VOITURES PARTICULIERES
ET COMMERCIALES

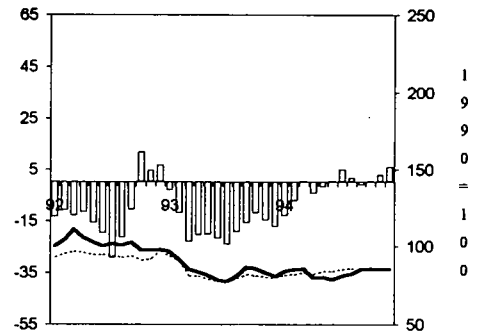
BELGIQUE - BELGIE



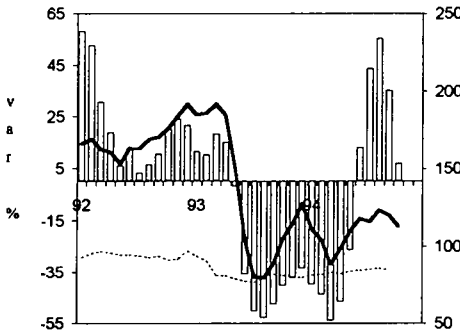
DANMARK



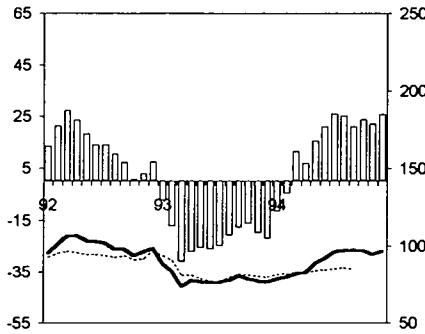
DEUTSCHLAND



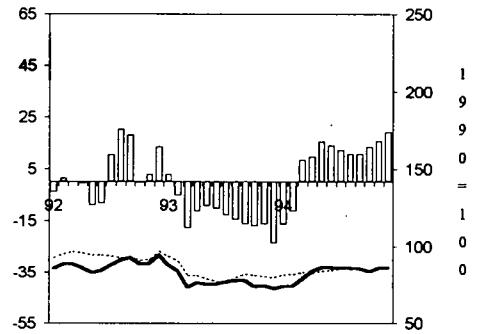
HELLAS



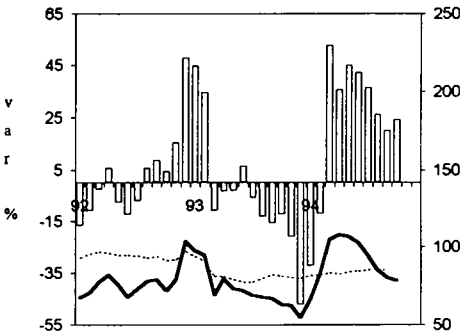
ESPANA



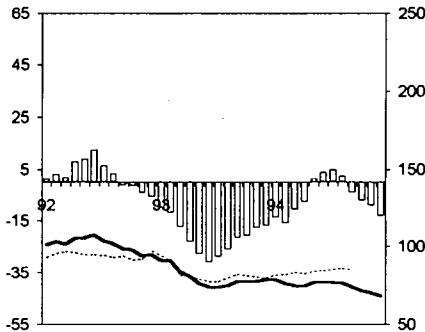
FRANCE



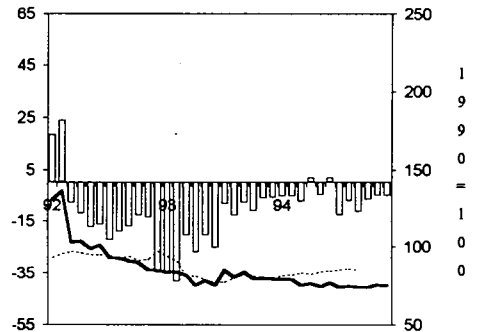
IRELAND



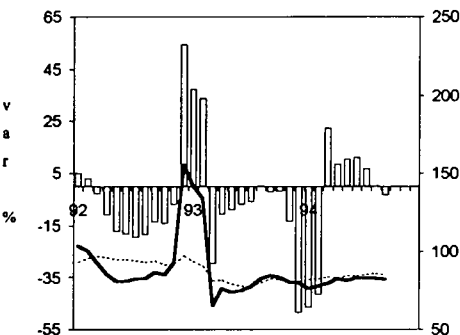
ITALIA



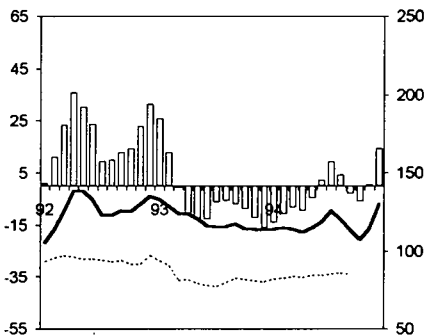
LUXEMBOURG



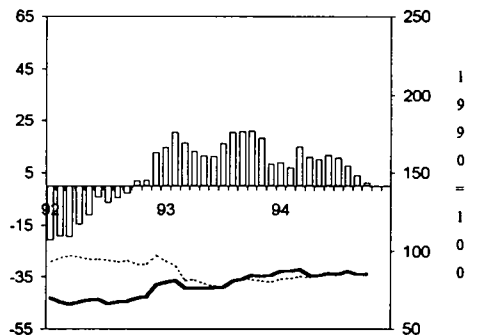
NEDERLAND



PORTUGAL



UNITED KINGDOM



% change over 12 months, adj., 3-MMA
 EUR, adj., 3-MMA
 National, adj., 3-MMA



2. FREMDENVERKEHR

Das Jahr 1994 erwies sich als besonders günstig für die Mittelmeerländer, vor allem für Italien, Griechenland und Spanien. Kennzeichnend für den relevanten Zeitraum waren in diesen Ländern zum einen eine Verschiebung im Fremdenverkehr zugunsten der ergänzenden Beherbergungsbetriebe, zum anderen eine bedeutende Zunahme der Zahl von Nicht-Inländern in den Beherbergungsbetrieben insgesamt.

Verglichen mit dem gleichen Zeitraum des Vorjahres lag die Zunahme der Hotelübernachtungen von Nicht-Inländern in Griechenland in den ersten neun Monaten des Jahres 1994 bei 11,6 % und in Italien bei 16 % sowie bei 21,4 % bzw. 42,9 % in bezug auf die Übernachtungen in den ergänzenden Beherbergungsbetrieben.

In Spanien war für den Zeitraum Januar - August 1994 eine sehr starke Zunahme von 53,2 % für Inländer und von 55,3 % für Nicht-Inländer bei Übernachtungen in den ergänzenden Beherbergungsbetrieben zu verzeichnen.

2. TOURISM

1994 was a particularly good year for tourist destinations in the Mediterranean, and Italy, Greece and Spain in particular. The main features of this period were a shift in tourism activity towards supplementary establishments, on the one hand, and a very marked increase in the number of non-resident tourists in all establishments, on the other.

For the first nine months of 1994, the number of overnight stays by non-residents in hotels in Greece and Italy rose by 11.6% and 16% respectively on the same period in the previous year, and in supplementary establishments by 21.4% and 42.9%.

In Spain, the number of overnight stays in supplementary establishments soared over the period from January to August 1994, rising by 53.2% for residents and by 55.3% for non-residents.

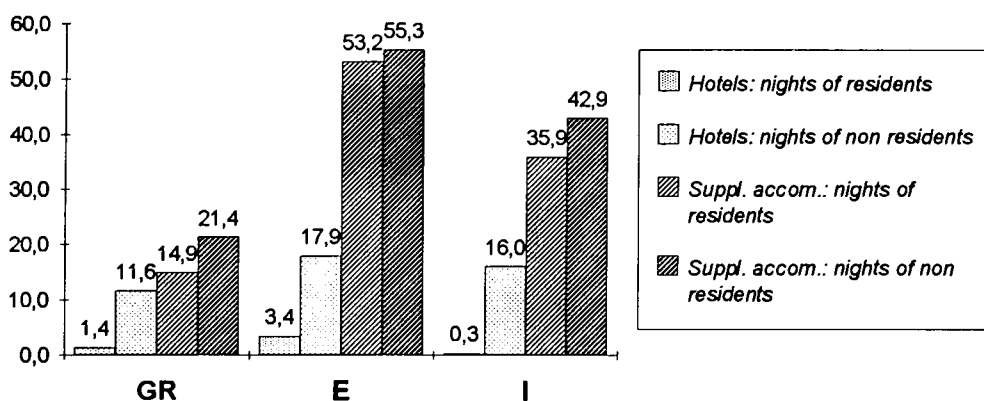
2. TOURISME

L'année 1994 a été très favorable pour les pays touristiques de la méditerranée en particulier pour l'Italie, la Grèce et l'Espagne. Ainsi, un tournant de l'activité touristique vers les établissements d'hébergement complémentaire d'une part, et une augmentation très forte du nombre des non-résidents dans le total des établissements d'hébergement, d'autre part, ont été les caractéristiques principales de cette période.

Pour les neufs premiers mois de 1994, l'augmentation du nombre des nuitées des non-résidents dans les hôtels en Grèce et en Italie s'élève à 11,6% et 16% respectivement, par rapport à la même période de l'année précédente, et de 21,4% et 42,9% resp. dans les établissements d'hébergement complémentaire.

En Espagne, pendant la période Janvier-Août 1994, le nombre des nuitées dans les établissements d'hébergement complémentaire a eu une très forte augmentation de 53,2% pour les résidents et de 55,3% pour les non-résidents.

Percentage variation for the period covered⁽¹⁾ in 1994 compared to the same period in 1993



* see period covered in the corresponding tables

2.2. GÄSTE IN DEN ERGÄNZENDEN
BEHERBERGUNGSBETRIEBEN

2.2. GUEST FLOWS IN SUPPLEMENTARY
ACCOMMODATION ESTABLISHMENTS

2.2. MOUVEMENTS DES CLIENTS DANS
LES ÉTABLISSEMENTS D'HÉBERGEMENT
COMPLÉMENTAIRES

Übernachtungen (1000)

Nights (1000)

Nuitées (1000)

		B	DK	D (1)	GR	E	F	IRL	I	L	NL	P	UK	
		Inländer				Residents in the country				Résidents dans le pays				
1992		11 928	8 677	133 650	478	11 700	.	.	44 569	233	33 767	6 223	311 000	
1993		9 696	8 191	134 252	478	13 634	.	.	45 912	265	31 351	6 257	.	
1994		
1992	IV	1 653	249	23 885	2	931	.	.	2 284	32	4 435	505	58 000	
1993	I	961	192	21 520	2	813	.	.	2 575	38	2 975	390	.	
	II	2 258	2 811	37 960	29	2 569	.	.	6 738	91	7 815	1 062	.	
	III	5 240	4 974	51 339	445	8 896	.	.	34 075	85	16 584	4 330	.	
	IV	1 236	214	23 433	2	1 356	.	.	2 525	51	3 977	474	.	
1994	I	977	64	22 712	1	1 087	.	.	2 788	.	2 783	396	.	
	II	2 396	2 642	37 523	39	2 818	.	.	7 957	.	8 057	1 023	.	
	III	4 959	5 186	52 268	507	.	.	.	44 440	.	.	4 388	.	
1992	12	387	7	6 165	0	255	.	.	947	11	1 199	96	27 000	
1993	01	221	10	6 499	0	278	.	.	939	11	809	93	.	
	02	369	16	6 929	0	222	.	.	818	12	1 000	133	.	
	03	371	166	8 092	2	313	.	.	817	15	1 166	164	.	
	04	863	515	10 435	4	1 009	.	.	1 120	22	1 558	264	.	
	05	791	1 063	12 952	4	614	.	.	1 511	36	3 716	300	.	
	06	604	1 233	14 573	21	946	.	.	4 107	34	2 541	499	.	
	07	2 510	3 330	19 830	187	2 706	.	.	11 301	34	6 784	1 411	.	
	08	2 155	1 186	18 677	243	5 004	.	.	19 383	31	7 453	2 288	.	
	09	575	458	12 831	15	1 187	.	.	3 391	19	2 348	631	.	
	10	488	36	10 734	1	559	.	.	859	18	1 832	241	.	
	11	478	24	6 696	0	385	.	.	644	17	1 143	151	.	
	12	270	154	6 003	0	411	.	.	1 022	16	1 002	82	.	
1994	01	246	12	6 713	0	336	.	.	1 069	.	865	90	.	
	02	368	21	7 102	0	292	.	.	881	.	924	115	.	
	03	362	31	8 898	0	459	.	.	837	.	995	190	.	
	04	861	492	9 912	3	836	.	.	1 422	.	1 449	255	.	
	05	830	973	13 580	4	805	.	.	1 621	.	3 976	271	.	
	06	705	1 177	14 031	32	1 177	.	.	4 914	.	2 632	497	.	
	07	2 584	3 478	20 432	184	3 204	.	.	14 167	.	.	1 283	.	
	08	1 926	1 257	19 033	302	9 890	.	.	26 111	.	.	2 366	.	
	09	449	451	12 802	20	.	.	.	4 162	.	.	738	.	
	10	.	40	11 309	
	11	.	.	7 110	
		Nicht-Inländer				Non-residents in the country				Non-résidents dans le pays				
1992		5 186	5 455	9 810	647	3 843	.	5 283	20 227	1 328	9 603	2 187	.	
1993		4 930	4 573	8 664	633	5 260	.	.	20 856	1 472	9 205	1 866	.	
1994		
1992	IV	797	69	1 075	9	291	.	.	734	72	1 177	111	.	
1993	I	722	41	1 084	2	347	.	.	569	66	657	114	.	
	II	1 207	1 054	1 867	73	721	.	.	4 723	341	2 753	263	.	
	III	2 293	3 394	4 752	549	3 828	.	.	14 629	978	4 651	1 389	.	
	IV	707	84	960	9	364	.	.	934	88	1 144	100	.	
1994	I	691	35	1 067	1	411	.	.	801	.	865	119	.	
	II	1 252	996	1 768	96	739	.	.	6 423	.	2 802	237	.	
	III	2 168	3 847	4 583	660	.	.	.	19 491	.	.	1 207	.	
1992	12	208	5	284	0	94	.	.	141	17	280	25	.	
1993	01	196	4	254	1	103	.	.	159	21	191	31	.	
	02	227	8	451	0	117	.	.	187	21	206	39	.	
	03	300	28	379	1	127	.	.	224	23	260	44	.	
	04	363	162	417	6	165	.	.	737	69	1 030	83	.	
	05	454	328	637	18	198	.	.	1 268	146	834	72	.	
	06	390	563	813	49	357	.	.	2 719	125	889	108	.	
	07	971	1 998	2 007	202	1 541	.	.	6 057	498	2 077	488	.	
	08	968	1 207	2 094	286	1 851	.	.	5 892	412	1 843	733	.	
	09	353	189	651	61	437	.	.	2 680	68	731	168	.	
	10	352	23	462	8	152	.	.	566	44	689	49	.	
	11	179	10	265	1	101	.	.	180	23	222	29	.	
	12	177	52	233	1	110	.	.	188	20	233	22	.	
1994	01	204	5	269	1	136	.	.	169	.	185	26	.	
	02	200	8	438	1	124	.	.	209	.	223	38	.	
	03	287	21	360	0	151	.	.	422	.	457	55	.	
	04	273	151	390	5	154	.	.	688	.	856	63	.	
	05	521	372	639	27	250	.	.	2 048	.	904	65	.	
	06	458	472	739	64	335	.	.	3 687	.	1 042	109	.	
	07	1 037	1 763	1 947	260	2 195	.	.	7 748	.	.	463	.	
	08	863	1 574	1 986	325	3 583	.	.	8 078	.	.	590	.	
	09	269	510	649	75	.	.	.	3 664	.	.	154	.	
	10	.	20	474	
	11	.	.	247	

(1) Ab 1992 entsprechen die Daten der BRD dem Gebietsstand ab dem 3.10.1990 / From 1992 the data correspond to the RFG as constituted from 3.10.1990 /

A partir de 1992 les données de la RFA correspondent à la situation territoriale depuis le 3.10.1990

Angaben der einzelnen Mitgliedstaaten miteinander nicht vergleichbar auf Grund verschiedener Erhebungsmethoden / Data not comparable between Member States due to different survey methodologies / Données non comparables entre Etats membres en raison de méthodologies d'enquête différentes

2.3. REISEVERKEHR
ZAHLUNGSBILANZEN

2.3. TRAVEL
BALANCE OF PAYMENTS

2.3. VOYAGES
BALANCE DES PAIEMENTS

Mio ECU

	UEBL	DK	D	GR	E (1)	F	IRL	I	NL (2)	P (3)	UK	EUR 12(4)
	Einnahmen						Credit					Crédit
1992	3 136	2 869	8 546	2 460	17 103	19 397	1 617	17 678	4 010	2 841	10 466	90 123
1993	3 479	2 599	8 974	2 861	16 516	19 922	1 701	18 840	4 015	3 511	11 883	94 301
1994
1992 IV	752	659	2 158	553	3 876	4 249	291	4 437	939	680	2 203	20 796
1993 I	595	490	1 828	288	3 310	3 639	219	3 686	818	707	2 057	17 637
II	792	656	2 244	704	3 772	5 162	443	4 861	1 059	856	2 722	23 270
III	1 143	943	2 734	1 360	5 715	6 829	725	5 790	1 154	1 155	4 320	31 867
IV	949	511	2 168	509	3 720	4 293	314	4 503	984	794	2 784	21 527
1994 I	858	424	1 786	324	3 238	3 877	268	3 776	838	597	.	18 043
II	955	720	2 135	769	4 403	5 359	377	5 157	1 138	733	.	24 468
III	1 404	1 003	2 584	1 460	6 271	6 672	.	6 171	1 066	1 109	.	.
1992 12	261	227	683	112	957	1 483	.	1 559	.	258	732	6 678
1993 01	199	159	580	91	1 129	1 071	.	1 223	.	221	688	5 680
02	182	151	611	91	1 027	1 096	.	1 152	.	226	603	5 464
03	214	180	637	107	1 155	1 472	.	1 311	.	261	766	6 493
04	240	155	734	147	1 190	1 563	.	1 540	.	298	844	7 217
05	234	183	696	208	1 173	1 469	.	1 505	.	274	925	7 130
06	318	318	814	349	1 408	2 129	.	1 817	.	283	953	8 923
07	381	383	961	420	1 942	2 626	.	2 026	.	390	1 447	11 257
08	443	341	918	491	2 073	2 319	.	1 902	.	447	1 606	11 163
09	319	219	856	449	1 700	1 885	.	1 863	.	318	1 267	9 449
10	316	183	774	254	1 438	1 515	.	1 689	.	261	1 059	7 947
11	299	158	705	146	1 268	1 313	.	1 462	.	271	859	6 883
12	334	169	689	109	1 014	1 465	.	1 352	.	263	865	6 699
1994 01	281	149	568	123	1 061	1 161	.	1 157	.	197	764	5 796
02	264	122	549	83	1 006	1 127	.	1 143	.	180	609	5 433
03	314	153	669	118	1 171	1 589	.	1 475	.	221	.	6 896
04	278	148	676	161	1 239	1 572	.	1 423	.	218	.	7 011
05	299	220	703	246	1 468	1 632	.	1 752	.	240	.	8 003
06	378	352	756	363	1 696	2 155	.	1 983	.	275	.	9 454
07	445	297	817	467	2 119	2 511	.	2 234	.	346	.	11 316
08	540	408	905	525	2 287	2 265	.	1 862	.	457	.	11 459
09	418	297	862	469	1 865	1 896	.	2 075	.	307	.	10 009
10	462	180	738	316	1 537	1 601	.	.	.	276	.	.
11	370	.	676	.	1 403	1 354	.	.	.	244	.	.
	Ausgaben						Debit					Débits
1992	5 109	2 867	28 287	911	4 261	10 609	1 056	13 903	7 356	891	15 134	90 384
1993	5 439	2 738	32 041	857	4 021	10 919	1 039	12 005	7 672	1 620	15 863	94 214
1994
1992 IV	1 041	712	6 151	229	1 112	2 443	211	3 987	1 609	217	2 837	20 547
1993 I	998	668	6 214	217	993	2 223	151	2 970	1 686	388	2 540	19 050
II	1 230	645	7 532	192	922	2 587	251	2 588	1 765	411	3 601	21 725
III	1 986	806	11 150	233	1 233	3 653	431	3 812	2 661	450	6 372	32 788
IV	1 224	619	7 145	216	872	2 457	205	2 635	1 560	372	3 350	20 653
1994 I	1 198	637	6 972	203	771	2 405	203	2 324	1 702	301	.	19 255
II	1 559	791	8 456	277	741	2 832	245	2 091	1 656	349	.	22 598
III	2 355	939	11 937	240	1 087	3 815	.	3 310	2 728	436	.	.
1992 12	297	216	1 805	85	373	842	.	1 355	.	62	631	6 349
1993 01	320	198	2 039	78	335	753	.	1 138	.	114	873	6 441
02	311	221	1 900	74	300	698	.	929	.	132	765	5 935
03	367	250	2 275	65	358	772	.	904	.	143	902	6 693
04	349	186	2 373	75	328	839	.	982	.	159	1 068	6 966
05	343	187	2 100	55	251	845	.	718	.	130	1 117	6 354
06	539	272	3 059	62	344	904	.	889	.	122	1 416	8 372
07	760	320	3 908	67	448	1 212	.	1 184	.	176	1 828	10 921
08	771	256	3 908	83	423	1 396	.	1 519	.	140	2 462	12 082
09	456	230	3 333	83	362	1 046	.	1 109	.	134	2 082	9 726
10	454	227	2 859	71	329	862	.	948	.	121	1 705	8 303
11	358	187	2 089	69	258	817	.	840	.	140	918	6 200
12	412	204	2 197	75	286	778	.	848	.	111	726	6 225
1994 01	385	198	2 225	66	230	708	.	781	.	84	991	6 290
02	370	193	1 982	66	235	734	.	759	.	93	946	5 996
03	443	246	2 766	71	307	963	.	784	.	124	.	7 270
04	473	209	2 446	73	221	904	.	690	.	128	.	6 695
05	457	238	2 671	116	233	900	.	637	.	108	.	7 112
06	628	344	3 339	88	287	1 027	.	764	.	114	.	8 778
07	831	305	4 027	77	390	1 227	.	1 051	.	122	.	11 031
08	883	342	4 376	76	371	1 506	.	1 181	.	157	.	12 529
09	641	293	3 534	87	325	1 083	.	1 077	.	158	.	10 091
10	520	251	2 936	75	290	906	.	.	.	133	.	.
11	456	.	2 143	.	261	874	.	.	.	131	.	.

(1) revidierte Daten ab 1990 / revised figures from 1990 onwards / chiffres révisés à partir de 1990

(2) monatliche Angaben vertraulich / monthly data confidential / données mensuelles confidentielles

(3) veränderte Methodologie ab 1993 / change in methodology from 1993 onwards / changement de méthodologie à partir de 1993

(4) EUR-12: Schätzung, einschl. NL u. IRL / estimated, incl. NL and IRL / estimation, y compris NL et IRL

2.4. TRANSPORT VON REISENDEN
ZÄHLUNGSBILANZEN

2.4. PASSENGER TRANSPORT
BALANCE OF PAYMENTS

2.4. TRANSPORT DE PASSAGERS
BALANCE DES PAIEMENTS

Mio ECU

		UEBL	DK	D	GR	E (1)	F	IRL	I	NL (2)	P (3)	UK	EUR 12(4)	
		Einnahmen						Credit						Crédit
1992		830	:	4 493	70	1 076	2 976	367	1 553	1 489	130	4 574	17 192	
1993		933	:	4 336	84	1 004	3 009	:	1 846	1 751	544	3 955	17 461	
1994		:	:	:	:	:	:	:	:	:	:	4 298	:	
1992	IV	210	:	1 324	29	196	722	65	373	379	28	1 020	4 281	
1993	I	255	:	808	15	122	616	:	381	361	64	922	3 544	
	II	297	:	1 160	20	184	801	:	450	419	89	290	3 708	
	III	160	:	1 188	30	456	890	:	485	418	234	1 550	5 412	
	IV	221	:	1 180	19	241	702	:	531	552	158	1 193	4 797	
1994	I	282	:	696	7	212	658	:	456	387	96	1 074	3 868	
	II	315	:	1 188	:	281	703	:	594	415	142	998	4 637	
	III	272	:	1 145	:	387	753	:	758	438	101	1 250	:	
1992	12	102	:	465	4	31	248	:	108	:	8	:	1 462	
1993	01	98	:	131	5	27	212	:	117	:	14	:	1 004	
	02	97	:	321	4	45	188	:	115	:	26	:	1 220	
	03	61	:	357	6	51	216	:	149	:	24	:	1 320	
	04	85	:	380	7	54	287	:	140	:	28	:	1 186	
	05	143	:	366	5	41	243	:	167	:	18	:	1 194	
	06	69	:	413	8	90	270	:	143	:	44	:	1 329	
	07	79	:	396	10	206	336	:	165	:	79	:	1 930	
	08	31	:	360	12	130	276	:	151	:	83	:	1 695	
	09	51	:	432	9	121	279	:	168	:	72	:	1 788	
	10	37	:	425	9	76	244	:	140	:	43	:	1 519	
	11	75	:	346	6	98	234	:	130	:	56	:	1 469	
	12	109	:	408	4	67	225	:	260	:	59	:	1 809	
1994	01	98	:	142	2	74	211	:	151	:	43	:	1 207	
	02	82	:	249	2	80	194	:	122	:	35	:	1 240	
	03	102	:	305	4	58	253	:	183	:	19	:	1 422	
	04	107	:	379	3	45	233	:	219	:	58	:	1 509	
	05	101	:	390	4	105	213	:	168	:	55	:	1 472	
	06	107	:	419	:	132	256	:	207	:	29	:	:	
	07	105	:	394	:	118	257	:	249	:	42	:	:	
	08	105	:	349	:	115	252	:	209	:	29	:	:	
	09	63	:	402	:	154	245	:	300	:	30	:	:	
	10	96	:	398	:	61	225	:	:	:	28	:	:	
	11	123	:	336	:	:	216	:	:	:	29	:	:	
		Ausgaben						Debit						Débits
1992		733	:	4 868	127	595	3 071	:	1 923	1 241	22	4 251	16 831	
1993		747	:	4 723	85	739	3 184	:	2 497	1 357	252	3 644	17 228	
1994		:	:	:	:	:	:	:	:	:	:	3 858	:	
1992	IV	208	:	1 394	39	141	767	:	545	354	4	870	4 322	
1993	I	204	:	975	21	114	691	:	429	303	35	874	3 644	
	II	159	:	1 286	19	196	785	:	555	323	33	265	3 621	
	III	190	:	1 348	21	274	929	:	780	365	77	1 451	5 435	
	IV	193	:	1 114	24	156	779	:	733	367	107	1 054	4 528	
1994	I	231	:	936	31	146	874	:	362	306	40	1 024	3 949	
	II	273	:	1 315	:	159	817	:	364	271	57	911	4 167	
	III	276	:	1 266	:	276	895	:	827	375	67	1 131	:	
1992	12	95	:	552	14	47	269	:	234	:	1	:	1 629	
1993	01	89	:	257	8	33	223	:	168	:	12	:	1 181	
	02	67	:	308	6	27	218	:	173	:	7	:	1 197	
	03	48	:	409	7	53	250	:	88	:	15	:	1 265	
	04	49	:	452	5	57	250	:	232	:	11	:	1 239	
	05	53	:	383	9	53	264	:	169	:	14	:	1 146	
	06	58	:	451	5	85	271	:	154	:	9	:	1 235	
	07	64	:	399	9	84	368	:	269	:	22	:	1 813	
	08	66	:	352	9	105	308	:	255	:	27	:	1 742	
	09	61	:	596	3	85	254	:	256	:	29	:	1 882	
	10	52	:	397	4	52	239	:	329	:	28	:	1 567	
	11	56	:	382	9	59	259	:	206	:	50	:	1 492	
	12	86	:	336	11	45	281	:	198	:	30	:	1 468	
1994	01	81	:	222	9	58	252	:	151	:	19	:	1 239	
	02	68	:	301	12	47	293	:	106	:	11	:	1 271	
	03	82	:	413	11	41	329	:	106	:	10	:	1 438	
	04	94	:	431	11	56	238	:	122	:	24	:	1 364	
	05	88	:	421	10	50	311	:	107	:	17	:	1 380	
	06	91	:	463	:	53	268	:	135	:	16	:	:	
	07	96	:	371	:	84	294	:	232	:	25	:	:	
	08	103	:	349	:	116	318	:	302	:	10	:	:	
	09	77	:	546	:	76	283	:	293	:	32	:	:	
	10	84	:	388	:	70	224	:	:	:	29	:	:	
	11	89	:	367	:	:	270	:	:	:	26	:	:	

(1) veränderte Methodologie ab 1990 / change in methodology from 1990 onwards / changement de méthodologie à partir de 1990

(2) monatliche Angaben vertraulich / monthly data confidential / données mensuelles confidentielles

(3) veränderte Methodologie ab 1993 / change in methodology from 1993 onwards / changement de méthodologie à partir de 1993

(4) EUR-12: Schätzung, DK und IRL nicht eingeschl. / estimated, DK and IRL not included / estimation, DK et IRL non compris

2.5. Übernachtungen von Nicht-Inländern in den Hotels und ähnlichen Betrieben im Vergleich zu den Einnahmen des Reiseverkehrs in der Zahlungsbilanz

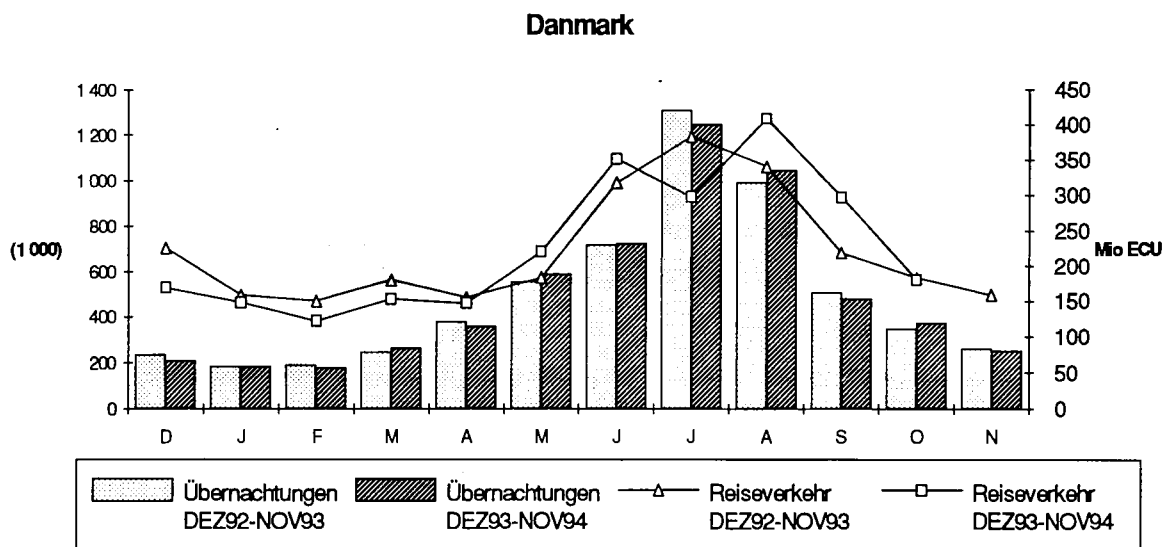
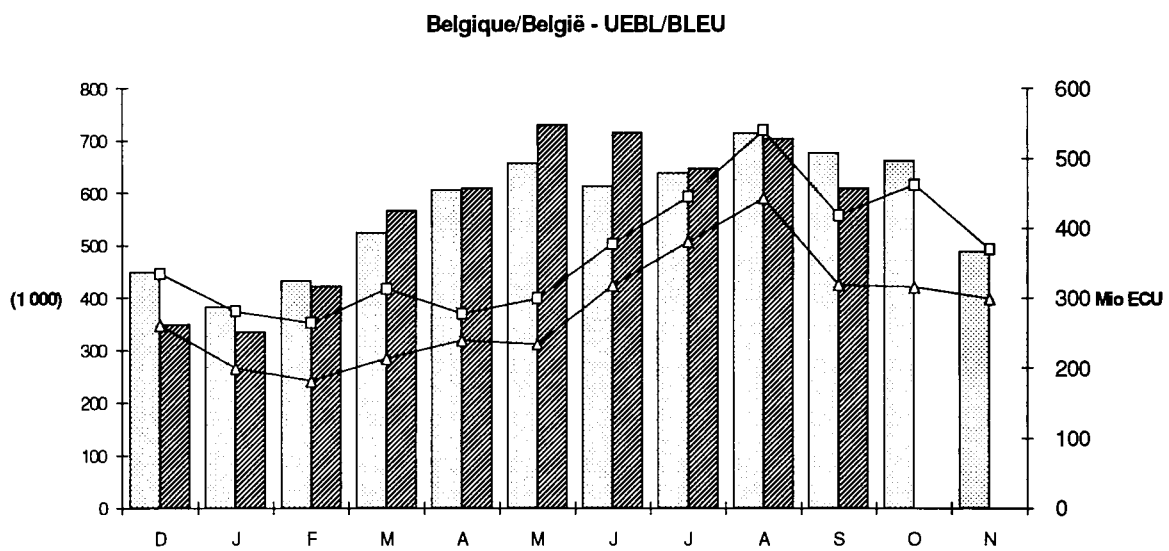
2.5. Nights spent in hotels and similar establishments by non-residents compared to the travel receipts in balance of payments

2.5. Nuitées des non-résidents dans les hôtels et établissements assimilés comparées au crédit du poste voyages de la balance des paiements

Schaubilder

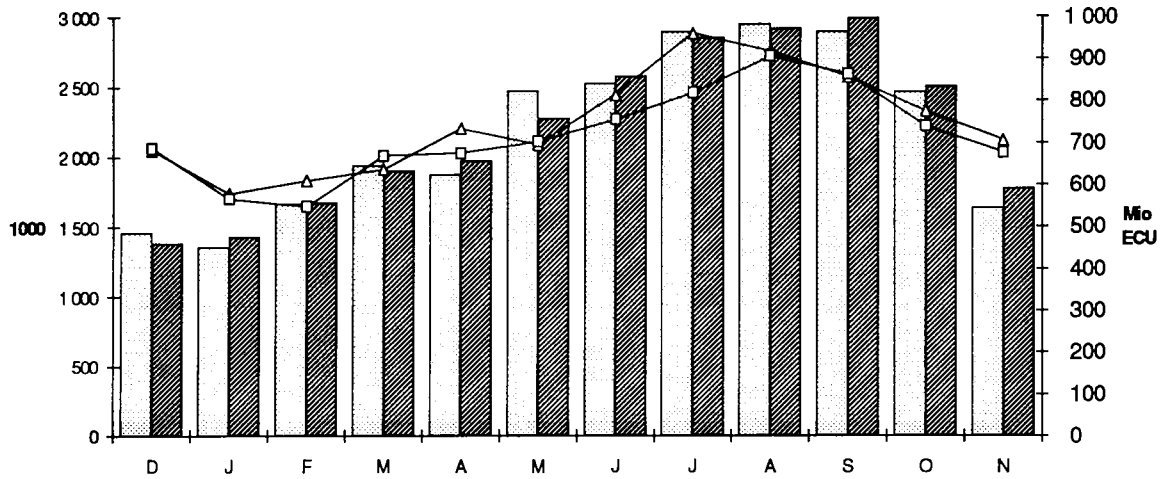
Graphs

Graphiques

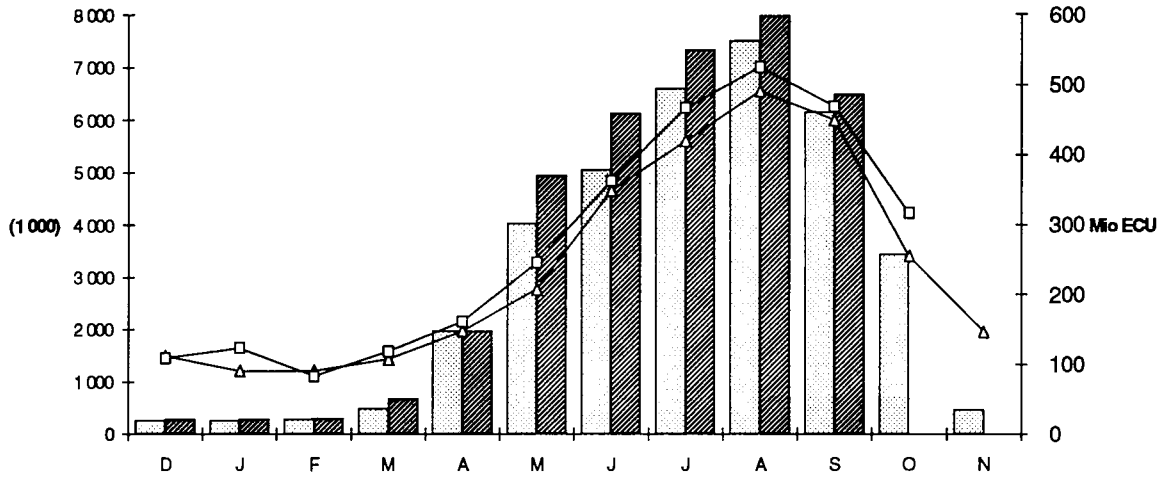


Keine vergleichbare Daten verfügbar für Frankreich und die Niederlande.

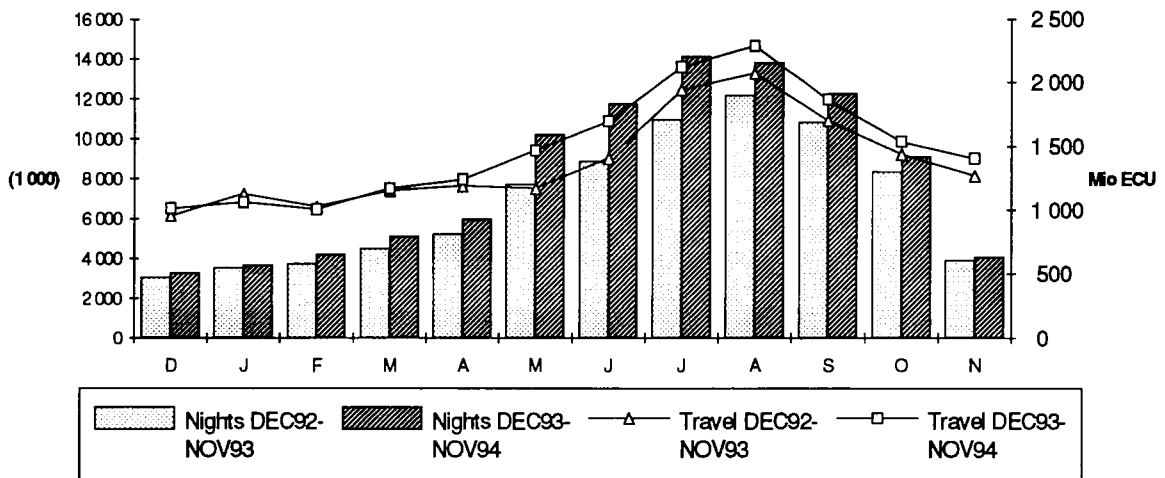
BR Deutschland



Elias

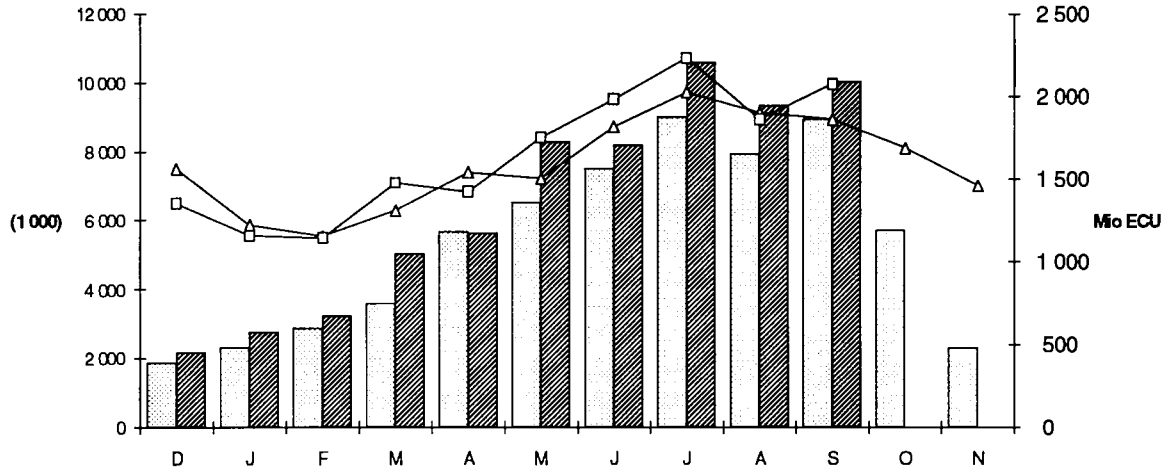


España

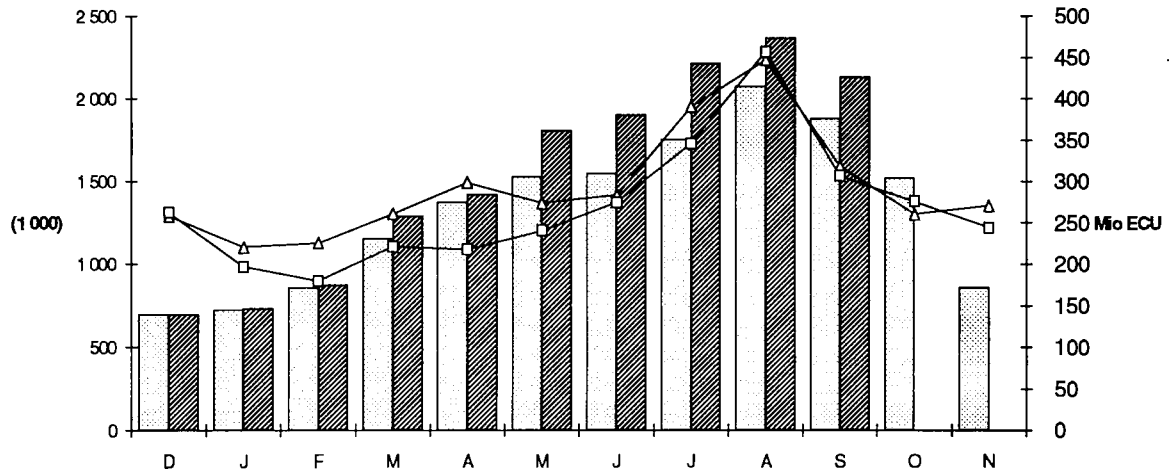


No comparable data available for France and the Netherlands.

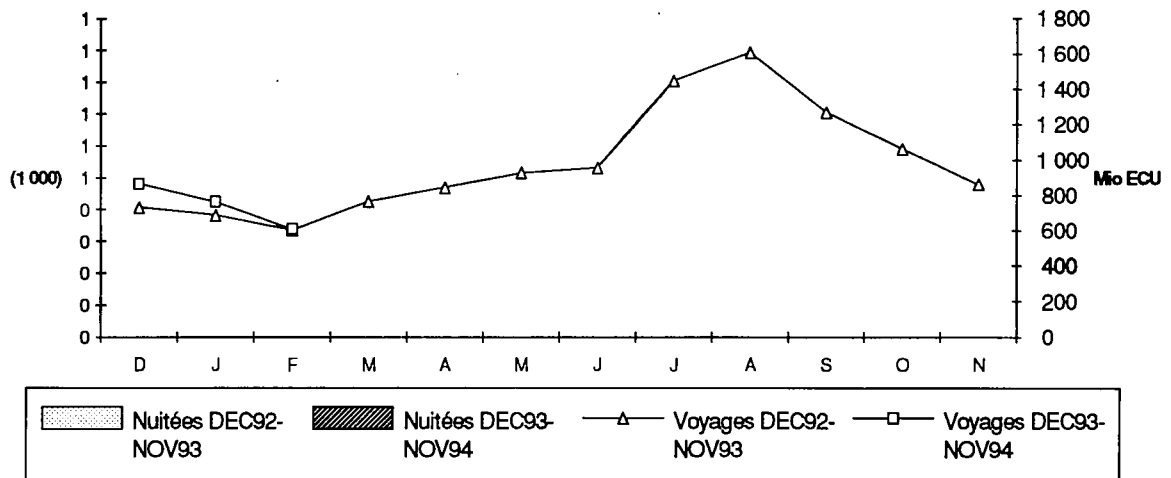
Italia



Portugal



United Kingdom



Pas de données comparables pour la France et les Pays-Bas disponibles

3. GÜTERVERKEHR AUF BINNENWASSERSTRASSEN (*)

Auch im letzten Quartal 1993 sank die transportierte Gesamttonnage in Frankreich und Luxemburg gegenüber dem vierten Quartal 1992 (F -6,9%; L -15,2%).

Zwar meldete Frankreich für den innerstaatlichen Verkehr im vierten Quartal einen Rückgang von 17,0% gegenüber dem Vorjahresquartal 1992, war die Verkehrsleistung im vierten Vierteljahr 1993 um 8,0% höher als die im dritten Quartal.

Der grenzüberschreitende Verkehr nahm für Frankreich zu (4,8%) und für Luxemburg ab (-15,2%)

Nächste Ausgabe der Verkehrsart Binnenwasserstraßen: Mai 1995 (Nr. 5/1995).

Ausgabe des nächsten Monats: Straßenverkehr (Nr. 3/1994).

3. CARRIAGE OF GOODS BY INLAND WATERWAYS (*)

Total tonnes transported by France and Luxembourg continue to fall during the last quarter of 1993 compared to the last quarter of 1992 (F -6.9%; L -15.2%).

Although France reports a decrease of 17.0% in national traffic as compared with the same period in 1992, there has been a slight increase of 8.0% compared to the third quarter of 1993.

International traffic shows an increase for France (4.8%) and a decrease for Luxembourg (-15.2%)

Next issue for inland waterways: May 1995 (No. 5/1995).

Next month's issue: Road (No. 3/1995).

3. TRANSPORT DE MARCHANDISES PAR VOIES NAVIGABLES INTÉRIEURES (*)

Le total des tonnes transportées par la France et le Luxembourg continue de chuter au cours du dernier trimestre de 1993 par rapport au dernier trimestre de 1992 (F -6,9%; L -15,2%).

Bien que la France fasse état d'une baisse de 17,0% du trafic national par rapport à la même période de 1992, une légère hausse de 8,0% a été observée par rapport au troisième trimestre de 1993.

Le trafic international est en hausse pour la France (4,8%) et en baisse pour le Luxembourg (-15,2%)

Prochaine édition du mode voies navigables intérieures: Mai 1995 (n° 5/1995).

Edition du mois prochain: Route (n° 3/1995).

(1) Gemäß der Richtlinie des Rates 80/1119/EWG bezüglich des Güterverkehrs auf Binnenwasserstraßen. Diese Richtlinie betrifft nur Mitgliedstaaten, deren grenzüberschreitender und Durchgangsverkehr 1 Million Tonnen/Jahr überschreitet (B, D, F, L und NL).

According to Council Directive 80/1119/EEC on the carriage of goods by inland waterways. This Directive applies only to Member States with an annual international and transit traffic exceeding 1 million tonnes (B, D, F, L and NL).

Selon la directive du Conseil 80/1119/CEE relative au transports de marchandises par voies navigables intérieures. Cette directive ne concerne que les États membres dont le trafic annuel international et de transit est supérieur à 1 million de tonnes (B, D, F, L et NL).

BINNENWASSERSTRASSEN
Innerstaatlicher und
grenzüberschreitender Verkehr

3.1 CARRIAGE OF GOODS
INLAND WATERWAYS
National and international
traffic

3.1 TRANSPORT DE MARCHANDISES
VOIES NAVIGABLES INTERIEURES
Trafic national et
international

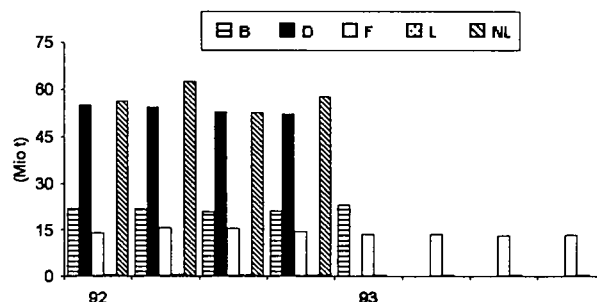


	B	D	F	L	NL	EUR (*)
--	---	---	---	---	----	---------

(1000 t)

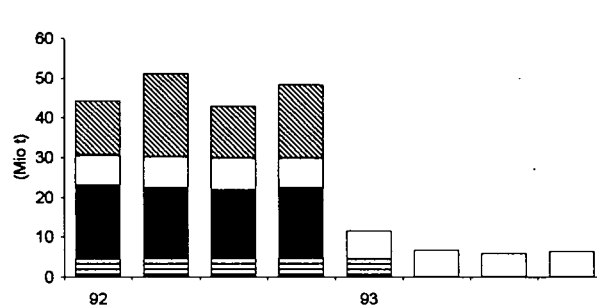
	Innerstaatlich und Grenzüberschreitend (Insgesamt, ohne Transit)					National & international (total, excluding transit)
1991	91 390	215 192	61 155	1 911	242 482	411 863
1992	85 968	214 576	59 860	2 112	228 923	406 537
1993	:	:	53 866	1 774	:	:
1992 I	21 970	55 007	14 100	570	56 255	100 304
II	21 746	54 382	15 768	574	62 459	108 357
III	21 043	52 895	15 586	485	52 564	97 195
IV	21 209	52 292	14 406	483	57 645	100 681
1993 I	23 010	:	13 551	464	:	:
II	:	:	13 745	480	:	:
III	:	:	13 155	420	:	:
IV	:	:	13 416	410	:	:

National et international
(total, sans transit)



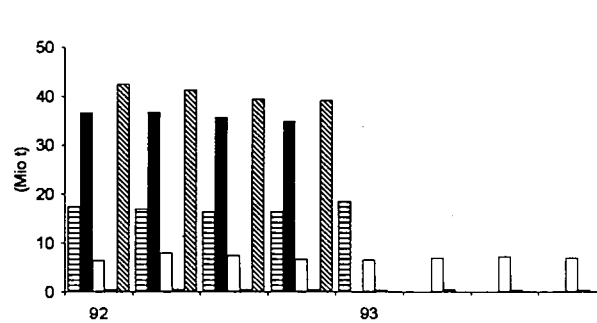
	Innerstaatlich (Empfang)					National (received)
1991	19 286	69 656	32 955	55	74 734	196 686
1992	18 641	70 412	31 286	14	66 362	186 715
1993	:	:	26 164	:	:	:
1992 I	4 456	18 395	7 675	14	13 668	44 208
II	4 720	17 542	7 805	1	21 136	51 204
III	4 626	17 155	8 095	0	13 122	42 998
IV	4 839	17 320	7 710	0	18 436	48 305
1993 I	4 509	:	6 996	0	:	:
II	:	:	6 841	0	:	:
III	:	:	5 926	0	:	:
IV	:	:	6 401	0	:	:

National
(received)



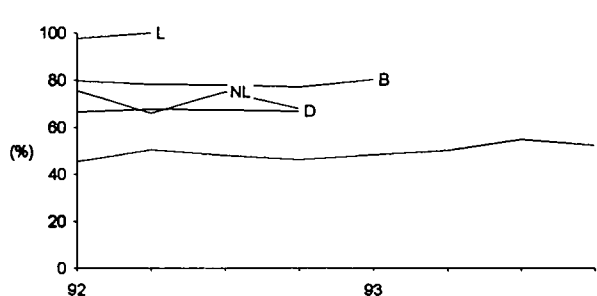
	Grenzüberschreitend (Empfang und Versand)					International (received & dispatched) (?)
1991	72 104	145 537	28 199	1 857	167 748	215 177
1992	67 328	144 164	28 574	2 098	162 561	219 821
1993	:	:	27 702	1 774	:	:
1992 I	17 514	36 611	6 425	557	42 587	56 096
II	17 026	36 840	7 962	573	41 323	57 153
III	16 417	35 740	7 491	485	39 442	54 196
IV	16 370	34 972	6 696	483	39 209	52 376
1993 I	18 501	:	6 555	464	:	:
II	:	:	6 904	480	:	:
III	:	:	7 229	420	:	:
IV	:	:	7 015	410	:	:

International
(received & dispatched)



	Anteil des grenzüberschreitenden Verkehrs am Gesamtverkehr.					International share of total traffic (%)
1991	78,90	67,63	46,11	97,13	69,18	52,24
1992	78,32	67,19	47,73	99,33	71,01	54,07
1993	:	:	51,43	:	:	:
1992 I	79,72	66,56	45,57	97,63	75,70	55,93
II	78,30	67,74	50,50	99,88	66,16	52,75
III	78,02	67,57	48,06	:	75,04	55,76
IV	77,18	66,88	46,48	:	68,02	52,02
1993 I	80,40	:	48,37	:	:	:
II	:	:	50,23	:	:	:
III	:	:	54,95	:	:	:
IV	:	:	52,29	:	:	:

Part du trafic international
dans le trafic total



(1) Basiert auf fünf Ländern: Belgien, Deutschland, Frankreich, Luxemburg und Niederlande / Calculated on five countries: Belgium, Germany, France, Luxembourg and the Netherlands / Calculé sur cinq pays: Belgique, Allemagne, France, Luxembourg et les Pays-Bas.

(2) EUR (Grenzüberschreitend) = EG (Empfang) + Nicht-EG (Empfang und Versand) / EUR (International) = EC (received) + non-EC (received & dispatched) / EUR (International) = CE (réceptions) + non-CE (réceptions et expéditions).

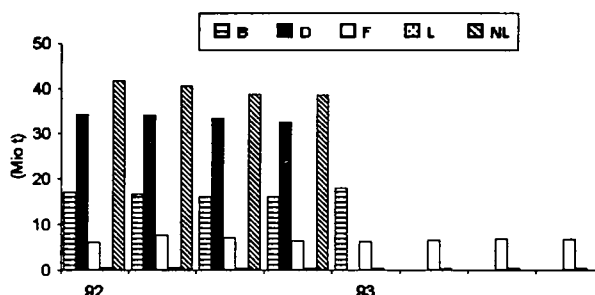
BINNENWASSERSTRASSEN
Grenzüberschreitender Verkehr

3.2 CARRIAGE OF GOODS
INLAND WATERWAYS
International traffic

3.2 TRANSPORT DE MARCHANDISES
VOIES NAVIGABLES INTERIEURES
Trafic international

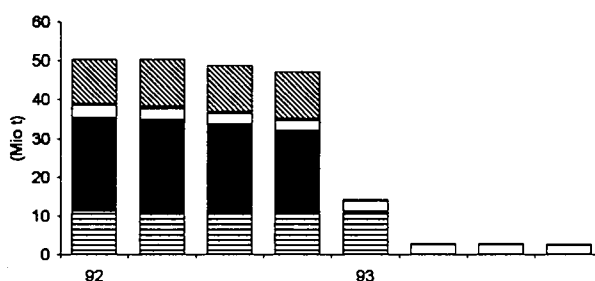
	B	D	F	L	NL	EUR (*)
EUR 12 (Insgesamt)						
1991	70 612	137 152	26 826	1 848	164 717	200 893
1992	66 103	134 497	27 474	2 096	159 752	196 548
1993	:	:	26 473	1 771	:	:
1992 I	17 208	34 349	6 209	557	41 795	50 298
II	16 668	34 130	7 674	573	40 633	50 395
III	16 146	33 457	7 172	485	38 703	48 772
IV	16 099	32 560	6 421	483	38 620	47 099
1993 I	17 938	:	6 313	462	:	:
II	:	:	6 571	480	:	:
III	:	:	6 917	420	:	:
IV	:	:	6 675	410	:	:
EUR 12 (Empfang)						
1991	44 796	93 958	11 898	977	49 265	200 893
1992	43 396	92 355	11 681	1 295	47 821	196 548
1993	:	:	10 584	904	:	:
1992 I	11 298	24 064	3 098	348	11 491	50 298
II	10 854	23 916	3 008	372	12 244	50 395
III	10 749	22 877	2 912	320	11 915	48 772
IV	10 510	21 497	2 664	256	12 172	47 099
1993 I	11 190	:	2 774	265	:	:
II	:	:	2 649	205	:	:
III	:	:	2 646	222	:	:
IV	:	:	2 516	214	:	:
EUR 12 (Versand)						
1991	25 816	43 194	14 929	872	115 453	200 263
1992	22 708	42 142	15 793	801	111 931	193 374
1993	:	:	15 889	866	:	:
1992 I	5 910	10 285	3 112	209	30 305	49 821
II	5 814	10 214	4 666	201	28 389	49 284
III	5 397	10 579	4 260	165	26 789	47 190
IV	5 589	11 063	3 757	227	26 448	47 083
1993 I	6 748	:	3 539	197	:	:
II	:	:	3 922	275	:	:
III	:	:	4 271	199	:	:
IV	:	:	4 159	196	:	:
EUR 12 (Versand / Empfang)						
1991	0,58	0,46	1,25	0,89	2,34	1,00
1992	0,52	0,46	1,35	0,62	2,34	0,98
1993	:	:	1,50	0,96	:	:
1992 I	0,52	0,43	1,00	0,60	2,64	0,99
II	0,54	0,43	1,55	0,54	2,32	0,98
III	0,50	0,46	1,46	0,51	2,25	0,97
IV	0,53	0,51	1,41	0,89	2,17	1,00
1993 I	0,60	:	1,28	0,74	:	:
II	:	:	1,48	1,34	:	:
III	:	:	1,61	0,90	:	:
IV	:	:	1,65	0,91	:	:

(1000 t)
EUR 12
(total)



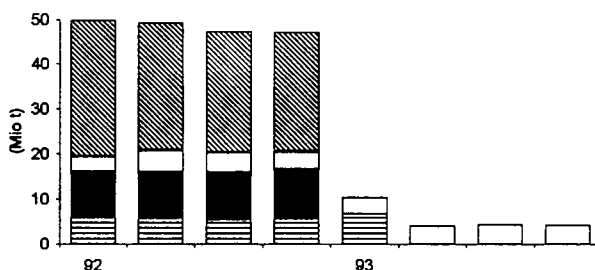
EUR 12
(total)

EUR 12
(received)



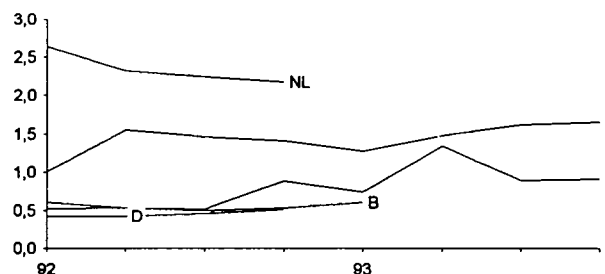
EUR 12
(réceptions)

EUR 12
(dispatched)



EUR 12
(expéditions)

EUR 12
(dispatched / received)



EUR 12
(expéditions / réceptions)

(1) Basiert auf fünf Ländern: Belgien, Deutschland, Frankreich, Luxemburg und Niederlande / Calculated on five countries: Belgium, Germany, France, Luxembourg and the Netherlands / Calculé sur cinq pays: Belgique, Allemagne, France, Luxembourg et les Pays-Bas.

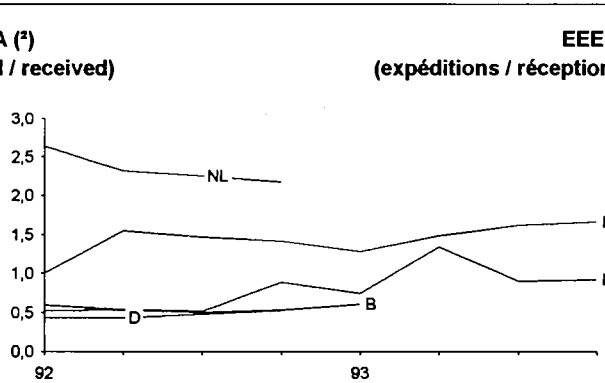
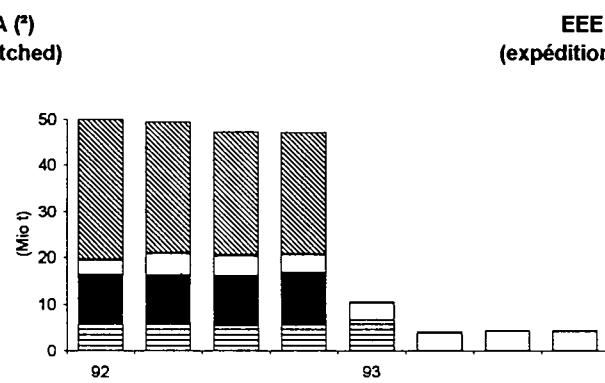
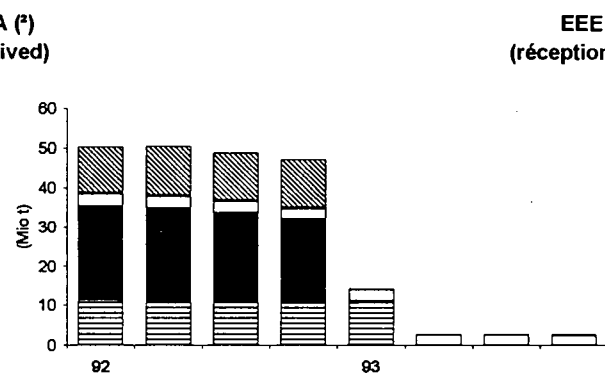
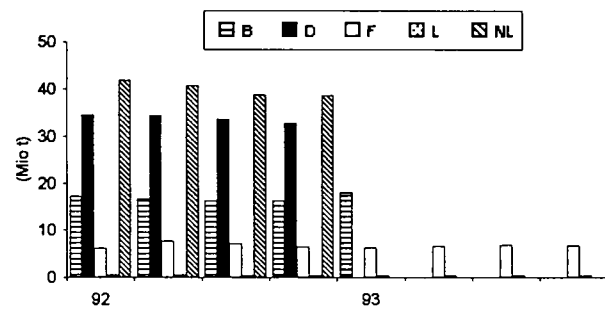
(2) EUR (Insgesamt) = EUR 12 (Empfang) / EUR (Total) = EUR 12 (received) / EUR (Total) = EUR 12 (réceptions).

BINNENWASSERSTRASSEN
Grenzüberschreitender Verkehr
(Fortsetzung)

3.2 CARRIAGE OF GOODS
INLAND WATERWAYS
International traffic
(Continued)

3.2 TRANSPORT DE MARCHANDISES
VOIES NAVIGABLES INTERIEURES
Trafic international
(Suite)

	B	D	F	L	NL	EUR (1)				
EWSTAT							(1000 t)			
EURSTAT							EEA (2)		EEE (2)	
							(total)		(total)	
							(3)			
1991	70 650	137 843	26 838	1 852	164 717	201 633				
1992	66 120	135 327	27 476	2 098	159 752	142 568				
1993	17 938	:	26 477	1 774	:	:				
1992 I	17 208	34 541	6 209	557	41 795	40 253				
II	16 668	34 385	7 674	573	40 633	35 731				
III	16 146	33 636	7 172	485	38 703	34 842				
IV	16 099	32 766	6 421	483	38 620	31 743				
1993 I	17 938	:	6 313	464	:	:				
II	:	:	6 571	480	:	:				
III	:	:	6 917	420	:	:				
IV	:	:	6 675	410	:	:				
	EWSTAT						EEA (2)		EEE (2)	
	(Empfang)						(received)		(réceptions)	
1991	44 833	94 175	11 907	980	49 265	201 160				
1992	43 411	92 537	11 681	1 296	47 821	196 747				
1993	11 190	:	10 585	908	:	:				
1992 I	11 298	24 117	3 098	348	11 491	50 352				
II	10 854	23 962	3 008	372	12 244	50 441				
III	10 749	22 905	2 912	320	11 915	48 800				
IV	10 510	21 553	2 664	256	12 172	47 155				
1993 I	11 190	:	2 774	267	:	:				
II	:	:	2 649	205	:	:				
III	:	:	2 646	222	:	:				
IV	:	:	2 516	214	:	:				
	EWSTAT						EEA (2)		EEE (2)	
	(Versand)						(dispatched)		(expéditions)	
1991	25 818	43 667	14 931	872	115 453	200 741				
1992	22 710	42 790	15 794	802	111 931	194 026				
1993	6 748	:	15 892	866	:	:				
1992 I	5 910	10 424	3 112	209	30 305	49 959				
II	5 814	10 422	4 666	201	28 389	49 493				
III	5 397	10 731	4 260	165	26 789	47 341				
IV	5 589	11 213	3 757	227	26 448	47 233				
1993 I	6 748	:	3 539	197	:	:				
II	:	:	3 922	275	:	:				
III	:	:	4 271	199	:	:				
IV	:	:	4 159	196	:	:				
	EWSTAT						EEA (2)		EEE (2)	
	(Versand / Empfang)						(dispatched / received)		(expéditions / réceptions)	
1991	0,58	0,46	1,25	0,89	2,34	1,00				
1992	0,52	0,46	1,35	0,62	2,34	0,99				
1993	0,60	:	1,50	0,95	:	:				
1992 I	0,52	0,43	1,00	0,60	2,64	0,99				
II	0,54	0,43	1,55	0,54	2,32	0,98				
III	0,50	0,47	1,46	0,51	2,25	0,97				
IV	0,53	0,52	1,41	0,89	2,17	1,00				
1993 I	0,60	:	1,28	0,74	:	:				
II	:	:	1,48	1,34	:	:				
III	:	:	1,61	0,90	:	:				
IV	:	:	1,65	0,91	:	:				



(1) Basiert auf fünf Ländern: Belgien, Deutschland, Frankreich, Luxemburg und Niederlande / Calculated on five countries: Belgium, Germany, France, Luxembourg and the Netherlands / Calculé sur cinq pays: Belgique, Allemagne, France, Luxembourg et les Pays-Bas.
 (2) EWR (Europäischer Wirtschaftsraum): basiert auf sechs Ländern (Belgien, Deutschland, Frankreich, Luxemburg, Niederlande und Österreich) / EEA (European Economic Area): calculated on six countries (Belgium, Germany, France, Luxembourg, the Netherlands and Austria) / EEE (Espace Economique Européen): calculé sur six pays (Belgique, Allemagne, France, Luxembourg, les Pays-Bas et Autriche).
 (3) EUR (Insgesamt) = EWR (Empfang und Versand) - EUR 12 (Versand) / EUR (Total) = EEA (received & dispatched) - EUR 12 (dispatched) / EUR (Total) = EEE (réceptions et expéditions) - EUR 12 (expéditions).

BINNENWASSERSTRASSEN
Grenzüberschreitender Verkehr
(Fortsetzung)

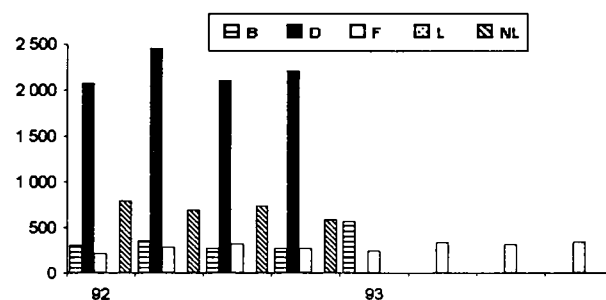
3.2 CARRIAGE OF GOODS
INLAND WATERWAYS
International traffic
(Continued)

3.2 TRANSPORT DE MARCHANDISES
VOIES NAVIGABLES INTERIEURES
Trafic international
(Suite)

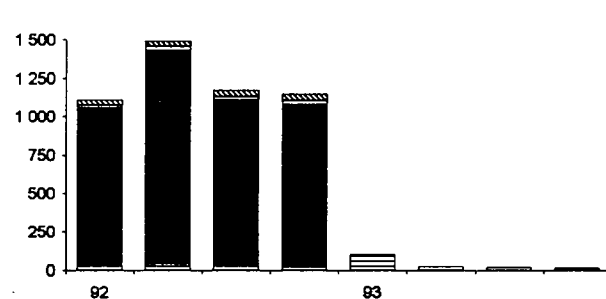
	B	D	F	L	NL	EUR (*)
Anderen Ländern (Insgesamt)						
1991	1 454	7 694	1 361	5	3 031	13 545
1992	1 206	8 836	1 098	-	2 809	13 950
1993	563	:	1 225	-	:	:
1992 I	306	2 071	216	-	792	3 384
II	358	2 455	288	-	690	3 791
III	271	2 105	319	-	738	3 433
IV	272	2 206	275	-	589	3 341
1993 I	563	:	241	-	:	:
II	:	:	332	-	:	:
III	:	:	312	-	:	:
IV	:	:	340	-	:	:
Anderen Ländern (Empfang)						
1991	115	4 061	136	3	143	4 458
1992	129	4 557	87	-	150	4 923
1993	94	:	87	-	:	:
1992 I	31	1 030	15	-	37	1 113
II	43	1 389	26	-	32	1 489
III	29	1 080	25	-	39	1 173
IV	25	1 059	22	-	42	1 148
1993 I	94	:	14	-	:	:
II	:	:	29	-	:	:
III	:	:	24	-	:	:
IV	:	:	20	-	:	:
Anderen Ländern (Versand)						
1991	1 339	3 633	1 225	2	2 888	9 087
1992	1 078	4 279	1 011	-	2 659	9 027
1993	469	:	1 138	-	:	:
1992 I	275	1 041	201	-	755	2 271
II	315	1 067	263	-	658	2 302
III	242	1 025	294	-	699	2 260
IV	247	1 147	253	-	547	2 193
1993 I	469	:	228	-	:	:
II	:	:	303	-	:	:
III	:	:	287	-	:	:
IV	:	:	319	-	:	:
Anderen Ländern (Versand / Empfang)						
1991	11,62	0,89	9,01	:	20,15	2,04
1992	8,39	0,94	11,67	:	17,71	1,83
1993	4,98	:	13,05	:	:	:
1992 I	8,74	1,01	13,60	:	20,51	2,04
II	7,35	0,77	10,27	:	20,61	1,55
III	8,23	0,95	12,00	:	17,79	1,93
IV	9,92	1,08	11,64	:	12,97	1,91
1993 I	4,98	:	16,68	:	:	:
II	:	:	10,47	:	:	:
III	:	:	11,86	:	:	:
IV	:	:	15,72	:	:	:

(1000 t)

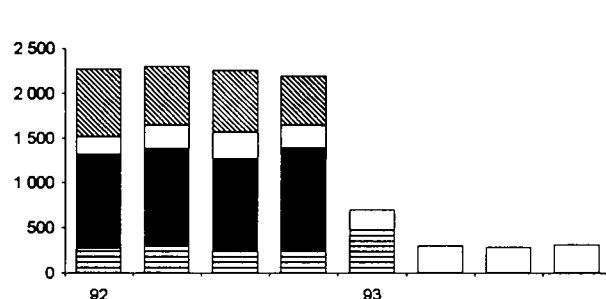
Other countries (total) **Autres pays (total)**



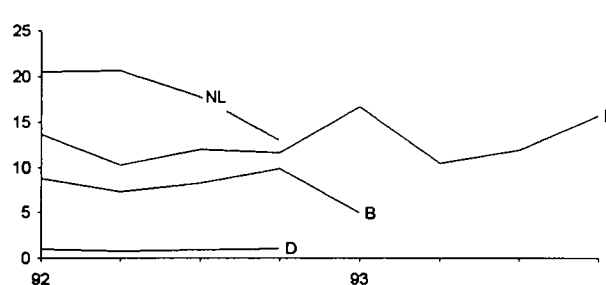
Other countries (received) **Autres pays (réceptions)**



Other countries (dispatched) **Autres pays (expéditions)**



Other countries (dispatched / received) **Autres pays (expéditions / réceptions)**



(1) Basiert auf fünf Ländern: Belgien, Deutschland, Frankreich, Luxemburg und Niederlande / Calculated on five countries: Belgium, Germany, France, Luxembourg and the Netherlands / Calculé sur cinq pays: Belgique, Allemagne, France, Luxembourg et les Pays-Bas.

(2) Für Luxemburg sind diese Informationen statistisch nicht signifikant / For Luxembourg, this information is without statistical significance / Pour le Luxembourg, cette information n'est pas statistiquement significative.

Venta y suscripciones • Salg og abonnement • Verkauf und Abonnement • Πωλήσεις και συνδρομές
 Sales and subscriptions • Vente et abonnements • Vendita e abbonamenti
 Verkoop en abonnementen • Venda e assinaturas

BELGIQUE / BELGIË

Moniteur belge / Belgisch staatsblad
 Rue de Louvain 42 / Leuvenseweg 42
 1000 Bruxelles / 1000 Brussel
 Tél. (02) 512 00 26
 Fax (02) 511 01 84

Jean De Lannoy
 Avenue du Roi 202 / Koningslaan 202
 1060 Bruxelles / 1060 Brussel
 Tél. (02) 538 51 69
 Télex 63220 UNBOOK B
 Fax (02) 538 08 41

Autres distributeurs/
 Overige verkooppunten:

Librairie européenne/ Europese boekhandel
 Rue de la Loi 244/Wetstraat 244
 1040 Bruxelles / 1040 Brussel
 Tél. (02) 231 04 35
 Fax (02) 735 08 60

DANMARK

J. H. Schultz Information A/S
 Herstedvang 10-12
 2620 Albertslund
 Tlf. 43 63 23 00
 Fax (Sales) 43 63 19 69
 Fax (Management) 43 63 19 49

DEUTSCHLAND

Bundesanzeiger Verlag
 Breite Straße 78-80
 Postfach 10 05 34
 50445 Köln
 Tel. (02 21) 20 29-0
 Fax (02 21) 202 92 78

GREECE/ΕΛΛΑΔΑ

G.C. Eleftheroudakis SA
 International Bookstore
 Nikis Street 4
 10563 Athens
 Tel. (01) 322 63 23
 Telex 219410 ELEF
 Fax 323 98 21

ESPAÑA

Boletín Oficial del Estado
 Trafalgar, 27-29
 28071 Madrid
 Tel. (91) 538 22 95
 Fax (91) 538 23 49

Mundi-Prensa Libros, SA
 Castelló, 37
 28001 Madrid
 Tel. (91) 431 33 99 (Libros)
 431 32 22 (Suscripciones)
 435 36 37 (Dirección)
 Télex 49370-MPLI-E
 Fax (91) 575 39 98

Sucursal:
Librería Internacional AEDOS
 Consejo de Ciento, 391
 08009 Barcelona
 Tel. (93) 488 34 92
 Fax (93) 487 76 59

Libreria de la Generalitat de Catalunya
 Rambla dels Estudis, 118 (Palau Moja)
 08002 Barcelona
 Tel. (93) 302 68 35
 Tel. (93) 302 64 62
 Fax (93) 302 12 99

FRANCE

Journal officiel Service des publications des Communautés européennes
 26, rue Desaix
 75727 Paris Cedex 15
 Tél. (1) 40 58 77 01/31
 Fax (1) 40 58 77 00

IRELAND

Government Supplies Agency
 4-5 Harcourt Road
 Dublin 2
 Tel. (1) 66 13 111
 Fax (1) 47 80 645

ITALIA

Licosa SpA
 Via Duca di Calabria 1/1
 Casella postale 552
 50125 Firenze
 Tel. (055) 64 54 15
 Fax 64 12 57
 Telex 570466 LICOSA I

GRAND-DUCHÉ DE LUXEMBOURG

Messageries du livre
 5, rue Raiffeisen
 2411 Luxembourg
 Tél. 40 10 20
 Fax 49 06 61

NEDERLAND

SDU Overheidsinformatie
 Externe Fondsen
 Postbus 20014
 2500 EA 's-Gravenhage
 Tel. (070) 37 89 880
 Fax (070) 37 89 783

PORTUGAL

Imprensa Nacional
 Casa da Moeda, EP
 Rua D. Francisco Manuel de Melo, 5
 1092 Lisboa Codex
 Tel. (01) 387 30 02/385 83 25
 Fax (01) 384 01 32

Distribuidora de Livros Bertrand, Ld.^a

Grupo Bertrand, SA
 Rua das Terras dos Vales, 4-A
 Apartado 37
 2700 Amadora Codex
 Tel. (01) 49 59 050
 Telex 15798 BERDIS
 Fax 49 60 255

UNITED KINGDOM

HMSO Books (Agency section)
 HMSO Publications Centre
 51 Nine Elms Lane
 London SW8 5DR
 Tel. (071) 873 9090
 Fax 873 8463
 Telex 29 71 138

ÖSTERREICH

Manz'sche Verlags- und Universitätsbuchhandlung
 Kohlmarkt 16
 1014 Wien
 Tel. (1) 531 610
 Telex 112 500 BOX A
 Fax (1) 531 61-181

SUOMI/FINLAND

Akateeminen Kirjakauppa
 Keskuskatu 1
 PO Box 218
 00381 Helsinki
 Tel. (0) 121 41
 Fax (0) 121 44 41

NORGE

Narvesen Info Center
 Bertrand Narvesens vei 2
 PO Box 6125 Etterstad
 0602 Oslo 6
 Tel. (22) 57 33 00
 Telex 79668 NIC N
 Fax (22) 68 19 01

SVERIGE

BTJ AB
 Traktorvgen 13
 22100 Lund
 Tel. (046) 18 00 00
 Fax (046) 18 01 25
 30 79 47

ICELAND

BOKABUD LARUSAR BLÖNDAL
 Skólavörðustíg, 2
 101 Reykjavík
 Tel. 11 56 50
 Fax 12 55 60

SCHWEIZ / SUISSE / SVIZZERA

OSEC
 Stampfenbachstraße 85
 8035 Zürich
 Tel. (01) 365 54 49
 Fax (01) 365 54 11

BĂLGARIJA

Europress Klassica BK Ltd
 66, bd Vitoshia
 1463 Sofia
 Tel./Fax 2 52 74 75

ČESKÁ REPUBLIKA

NIS ČR
 Havelkova 22
 130 00 Praha 3
 Tel. (2) 24 22 94 33
 Fax (2) 24 22 14 84

HRVATSKA

Meditrade
 P. Hatza 1
 4100 Zagreb
 Tel. (041) 430 392

MAGYARORSZÁG

Euro-Info-Service
 Honvéd Europá Ház
 Margitsziget
 1138 Budapest
 Tel./Fax 1 111 60 61
 1 111 62 16

POLSKA

Business Foundation
 ul. Krucza 38/42
 00-512 Warszawa
 Tel. (2) 621 99 93, 628-28-82
 International Fax&Phone
 (0-39) 12-00-77

ROMÂNIA

Euromedia
 65, Strada Dionisie Lupu
 70184 Bucuresti
 Tel./Fax 1-31 29 646

RUSSIA

CCEC
 9,60-Ietiya Oktyabrya Avenue
 117312 Moscow
 Tel./Fax (095) 135 52 27

SLOVAKIA

Slovak Technical Library
 Nm. slobody 19
 812 23 Bratislava 1
 Tel. (7) 5220 452
 Fax : (7) 5295 785

CYPRUS

Cyprus Chamber of Commerce and Industry
 Chamber Building
 38 Grivas Dhigenis Ave
 3 Deligiorgis Street
 PO Box 1455
 Nicosia
 Tel. (2) 449500/462312
 Fax (2) 458630

MALTA

Miller distributors Ltd
 PO Box 25
 Malta International Airport
 LQA 05 Malta
 Tel. 66 44 88
 Fax 67 67 99

TÜRKIYE

Pres AS
 Istiklal Caddesi 469
 80050 Tünel-Istanbul
 Tel. 0(212) 252 81 41 - 251 91 96
 Fax 0(212) 251 91 97

ISRAEL

ROY International
 PO Box 13056
 41 Mishmar Hayarden Street
 Tel Aviv 61130
 Tel. 3 496 108
 Fax 3 648 60 39

EGYPT/
 MIDDLE EAST

Middle East Observer
 41 Sherif St.
 Cairo
 Tel/Fax 39 39 732

UNITED STATES OF AMERICA /
 CANADA

UNIPUB

4611-F Assembly Drive
 Lanham, MD 20706-4391
 Tel. Toll Free (800) 274 4888
 Fax (301) 459 0056

CANADA

Subscriptions only
 Uniquement abonnements

Renouf Publishing Co. Ltd

1294 Algoma Road
 Ottawa, Ontario K1B 3W8
 Tel. (613) 741 43 33
 Fax (613) 741 54 39
 Telex 0534783

AUSTRALIA

Hunter Publications

58A Gipps Street
 Collingwood
 Victoria 3066
 Tel. (3) 417 5361
 Fax (3) 419 7154

JAPAN

Kinokuniya Company Ltd

17-7 Shinjuku 3-Chome
 Shinjuku-ku
 Tokyo 160-91
 Tel. (03) 3439-0121

Journal Department

PO Box 55 Chitose
 Tokyo 156
 Tel. (03) 3439-0124

SOUTH-EAST ASIA

Legal Library Services Ltd

Orchard
 PO Box 05523
 Singapore 9123
 Tel. 73 04 24 1
 Fax 24 32 47 9

SOUTH AFRICA

Safto

5th Floor, Export House
 Cnr Maude & West Streets
 Sandton 2146
 Tel. (011) 883-3737
 Fax (011) 883-6569

AUTRES PAYS
 OTHER COUNTRIES
 ANDERE LÄNDER

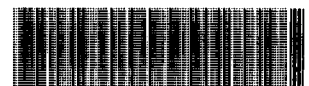
Office des publications officielles
 des Communautés européennes

2, rue Mercier
 2985 Luxembourg
 Tél. 499 28-1
 Télex PUBOF LU 1324 b
 Fax 48 85 73/48 68 17

Preis in Luxemburg (ohne MwSt.) • Price (excl. VAT) in Luxembourg • Prix au Luxembourg, TVA exclue
Einzelpreis • Single copy • Prix par numéro ECU 10
Abonnement • Subscription ECU 84



OFICINA DE PUBLICACIONES OFICIALES DE LAS COMUNIDADES EUROPEAS
KONTOR ET FOR DE EUROPÆISKE FÆLLESSKABERS OFFICIELLE PUBLIKATIONER
AMT FÜR AMTLICHE VERÖFFENTLICHUNGEN DER EUROPÄISCHEN GEMEINSCHAFTEN
ΥΠΗΡΕΣΙΑ ΕΠΙΣΗΜΩΝ ΕΚΔΟΣΕΩΝ ΤΩΝ ΕΥΡΩΠΑΪΚΩΝ ΚΟΙΝΟΤΗΤΩΝ
OFFICE FOR OFFICIAL PUBLICATIONS OF THE EUROPEAN COMMUNITIES
OFFICE DES PUBLICATIONS OFFICIELLES DES COMMUNAUTÉS EUROPÉENNES
UFFICIO DELLE PUBBLICAZIONI UFFICIALI DELLE COMUNITÀ EUROPEE
BUREAU VOOR OFFICIËLE PUBLIKATIES DER EUROPESE GEMEENSCHAPPEN
SERVIÇO DAS PUBLICAÇÕES OFICIAIS DAS COMUNIDADES EUROPEIAS



L - 2985 Luxembourg

CA-CJ-95-002-3A-C