

SOCIAL ASPECTS OF EMPLOYMENT

IN THE IRON AND STEEL INDUSTRY (ECSC)

11 May 1984

The ECSC iron and steel industry in the nine countries of the Community (excepting Greece) employed approximately 480 000 workers at the end of 1983. At the beginning of 1980 the number was still over 670 000.

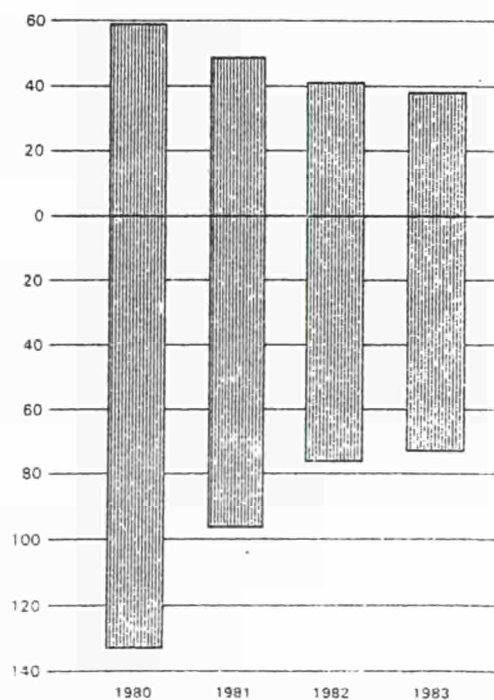
The decrease in the workforce in this industry, which has been evident for about 10 years, has tended to accelerate over the last few years. From 1980 to 1983, the fall in the number of employees increased to approximately 10% per year as compared with approximately 4% for the previous years.

Changes in the workforce in the ECSC iron and steel industry are still considerable. In 1980, which witnessed the highest fall in the workforce, these changes involved nearly 190 000 employees. From 1981 on, they fell to 140 000 employees, levelling off at around 110 000 in 1982 and 1983. Thus 30% to 22% of steel industry employees changed their jobs in one year.

The number of leavers is obviously always greater than the number of entrants. Nevertheless, some stability is observed in the entrants/leavers ratio, i.e. two leavers to one entrant.

EMPLOYEES (1 000)			
Country	begin 1980	end 1983	△ %
D	204 813	163 748	- 7,2
F	120 555	90 714	- 9,1
I	98 720	87 050	- 4,1
NL	21 248	19 210	- 3,3
B	48 665	39 569	- 6,7
L	16 351	12 934	- 7,5
UK	156 579	63 694	- 25,9
IRL	700	659	- 2,0*
DK	2 800	1 642	- 16,3
EUR	670 431	479 220	- 10,6

Entrants and leavers (1 000)





DE EUROPÆISKE FÆLLESSKABERS STATISTISKE KONTOR
STATISTISCHES AMT DER EUROPÄISCHEN GEMEINSCHAFTEN
ΣΤΑΤΙΣΤΙΚΗ ΥΠΗΡΕΣΙΑ ΤΩΝ ΕΥΡΩΠΑΪΚΩΝ ΚΟΙΝΟΤΗΤΩΝ
STATISTICAL OFFICE OF THE EUROPEAN COMMUNITIES
OFFICE STATISTIQUE DES COMMUNAUTÉS EUROPÉENNES
ISTITUTO STATISTICO DELLE COMUNITÀ EUROPEE
BUREAU VOOR DE STATISTIEK DER EUROPESE GEMEENSCHAPPEN

L-2920 Luxembourg — Tél. 43011 — Téléx: Comeur Lu 3423
B-1049 Bruxelles, Bâtiment Berlaymont, Rue de la Loi 200 (Bureau de liaison) — Tél. 235.11.11

NOTE: More detailed information is contained in the yearly publication 'Employment and unemployment'.

This bulletin was prepared by the division 'Employment and labour force sample survey'.

Information: F. MAZZOLA - Tél. 4301-3208
H.P. ZERN - Tél. 4301-2983

Symbols and abbreviations

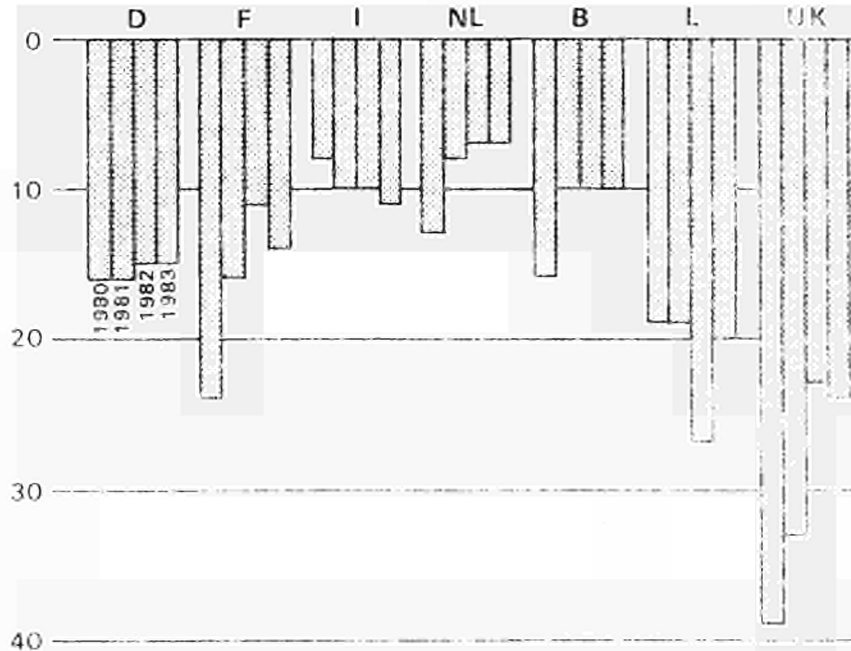
T	Total	∅	Average	p	Preliminary
M	Males	:	Not available	r	Revised
F	Females	*	Estimated by Eurostat		

Luxembourg: Office for Official Publications of the European Communities, 1984

Reproduction is subject to acknowledgement of the source

Printed in Luxembourg

Number Leaving the ECSC iron and steel industry as a percentage of the total workforce



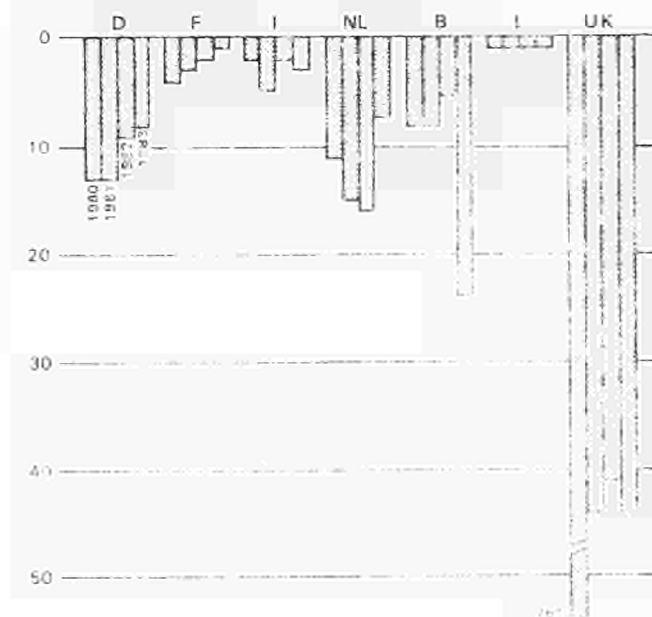
In the Community, the number of employees leaving the ECSC iron and steel industry amounted to 21% of the workforce in 1980; this percentage fell to 15% in 1983.

The number of employees leaving the industry in 1980 amounted to 39% of the workforce in the United Kingdom, 24% in France, and approximately 16% in the Federal Republic of Germany and Belgium. Luxembourg showed a fall in the workforce of 19% during 1980, but the biggest decrease occurred in 1982.

In Italy, the Netherlands and Belgium, the leavers during the period being considered accounted for a percentage of the total workforce which was considerably lower than the Community average. Nevertheless the proportion of leavers has grown from year to year in Italy, whereas it has remained stable in Belgium since 1980 and is falling in the Netherlands.

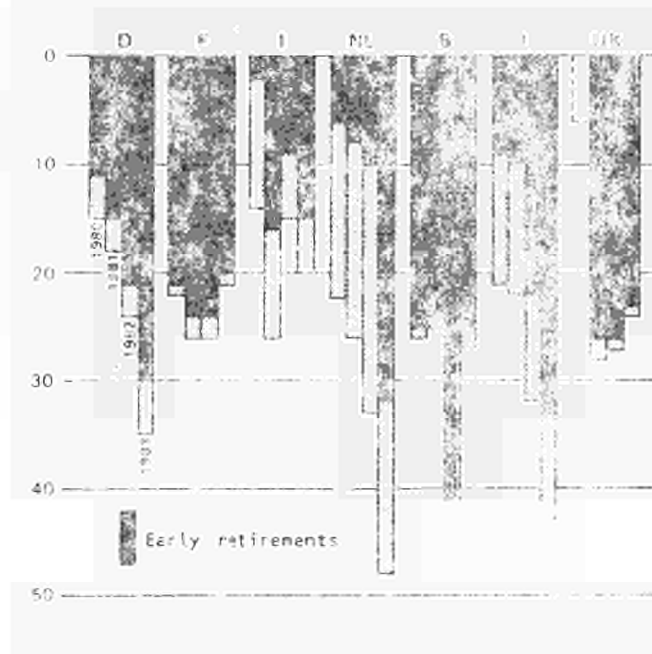
Employees left the industry in different ways according to the country. Redundancies were much more frequent in the United Kingdom than in the other countries: in 1980, 76% of leavers in the UK were made redundant as were 43% in 1983. Redundancies were also frequent in Belgium during 1983 (24%), in the Netherlands in 1981 and 1982 (15%) and in the Federal Republic of Germany in 1980 and 1981 (13%).

Dismissals and redundancies as a percentage of leavers



Early retirements at present account for more than 50% of retirements in all countries, namely 97% of retirements in the United Kingdom, 95% in France, 93% in Belgium and 85% in the Federal Republic of Germany. The percentage is lower in Luxembourg and Italy (77%) and lower still in the Netherlands (66%). The result is that in 1983 less than 1% of steel industry workers' were over 60 years old.

Retirements as a percentage of leavers



Voluntary resignations by steel industry workers remained relatively stable at 15% in 1980 and 11% in 1983.

Approximately one third of departures from the ECSC iron and steel industry take place through transfers of workers to activities not covered by the ECSC Treaty, or for other reasons. Among the latter are disablement, death and specific national measures.

<u>LIST OF TABLES</u>	<u>PAGE</u>
TOTAL EMPLOYEES	5
<u>Tab. 1</u> : Employees	5
<u>Tab. 2</u> : Manual workers	6
<u>Tab. 3</u> : Salaried staff	7
CHANGES IN EMPLOYEES	
<u>Tab. 4</u> : Entrants and leavers of total employees	8
<u>Tab. 5</u> : Breakdown of leavers of total employees:	9
- dismissals and redundancies	9
- voluntary resignations	9
- retirements	10
- early retirements	10
<u>Tab. 6</u> : Entrants and leavers of manual workers:	11
- total entrants	11
- total leavers	11
<u>Tab. 7</u> : Breakdown of leavers of manual workers:	11
- dismissals and redundancies	11
- retirements	12
- early retirements	12
HOURS WORKED	
<u>Tab. 8</u> : Hours worked by total employees:	13
- total hours	13
- per employee	13
<u>Tab. 9</u> : Hours worked by workers:	14
- total hours	14
- by worker	14
AGE	
<u>Tab.10</u> : Age structure of total employees	15
<u>Tab.11</u> : Employees from 50 to 65 years	15
REGIONS	
<u>Tab.12</u> : Selected regional data	16/17

TOTAL EMPLOYEES

TAB. 1

	D	F	I	NL	B	L	UK	IRL	DK	EUR9
EMPLOYEES										
1974	230 605	155 688	93 738	23 800	63 600	23 342	191 647	800	2 700	785 920
1975	226 785	156 924	96 083	23 200	61 400	22 592	191 137	800	2 700	781 621
1976	220 288	155 085	96 927	23 100	58 400	22 077	179 356	700	2 700	758 633
1977	214 193	149 483	97 388	21 242	54 301	20 073	180 043	700	2 500	739 923
1978	205 068	135 858	96 335	21 524	49 274	17 371	170 020	700	2 700	698 750
1979	203 892	125 020	97 960	21 031	48 845	16 695	161 956	700	2 700	678 799
1980	200 955	113 644	100 583	21 049	47 351	16 031	133 359	681	2 496	636 150
1981	192 029	100 230	98 323	20 922	44 735	13 913	96 040	587	1 941	568 717
1982	181 251	96 764	93 885	20 480	43 104	13 366	81 893	650	1 701	535 094
1983	168 851	92 606	90 256	19 678	40 397	12 470	67 303	630	1 517	493 706
END OF THE YEAR										
1974	232 037	157 833	95 656	25 100	63 700	23 503	194 347	800*	2 700	796 031
1975	222 824	155 775	96 140	25 400	59 800	21 447	183 140	800*	2 600	767 176
1976	219 142	153 948	98 015	25 100	57 240	21 755	180 284	700*	2 800	759 044
1977	209 465	142 992	96 593	20 529	49 752	17 437	176 953	700*	2 500	716 921
1978	202 801	131 895	95 591	21 295	48 541	16 774	165 361	700*	2 500	685 158
1979	204 813	120 555	98 720	21 248	48 665	16 351	156 579	700*	2 800	670 431
1980	197 406	104 940	99 528	21 047	45 220	14 904	112 120	700*	2 181	598 046
1981	186 685	97 305	95 651	20 911	44 106	13 419	88 247	700*	1 743	548 767
1982	175 946	95 200	91 465	20 158	41 659	12 425	74 475	618	1 629	513 565
1983	163 748	90 714	87 050	19 210	39 569	12 934	63 694	659	1 642	479 220
1982										
I	184 537	97 520	95 874	20 819	43 997	13 472	88 040	701	1 738	546 698
II	184 174	97 507	95 842	20 752	43 881	13 690	87 677	701	1 740	545 964
III	183 597	97 481	95 895	20 676	43 706	13 849	85 751	699	1 738	543 402
IV	182 360	97 389	95 785	20 618	43 483	13 762	85 063	697	1 734	540 891
V	181 531	97 291	95 720	20 530	43 371	13 570	84 143	660	1 713	535 529
VI	180 860	97 274	95 561	20 442	43 349	13 717	82 916	629	1 755	536 503
VII	180 623	97 450	92 894	20 353	43 167	13 504	81 500	620	1 694	531 805
VIII	181 187	97 037	92 631	20 474	43 030	13 617	80 569	620	1 685	530 850
IX	181 935	95 963	92 435	20 383	42 834	13 473	78 814	619	1 672	528 138
X	179 667	95 537	91 654	20 307	42 536	12 522	77 346	619	1 660	521 848
XI	178 498	95 523	90 836	20 247	42 240	12 792	76 420	620	1 655	518 831
XII	175 946	95 200	91 465	20 158	41 659	12 425	74 475	618	1 629	513 595
1983										
I	174 180	94 609	91 933	20 199	41 004	12 028	72 065	619	1 413	508 050
II	173 643	94 514	91 736	20 136	40 924	12 295	72 411	617	1 411	506 687
III	173 101	92 731	91 476	20 094	40 609	12 488	69 622	618	1 410	502 140
IV	170 969	92 471	92 043	20 049	40 497	12 299	68 646	620	1 418	499 031
V	169 789	92 494	91 794	19 715	40 455	12 381	68 082	618	1 456	496 786
VI	167 803	92 899	91 532	19 914	40 451	11 988	66 962	617	1 478	493 444
VII	166 574	93 159	90 722	19 505	40 365	12 525	66 532	616	1 487	491 445
VIII	166 976	92 847	90 324	19 395	40 300	12 575	66 183	641	1 578	490 319
IX	167 770	92 258	88 882	19 337	40 268	12 701	65 372	647	1 631	488 866
X	166 190	91 395	88 352	19 321	40 182	12 666	64 783	643	1 639	485 171
XI	165 471	91 176	87 426	19 257	40 140	12 755	64 287	647	1 642	482 792
XII	163 748	90 714	87 050	19 210	39 569	12 934	63 694	659	1 642	479 220

TOTAL EMPLOYEES (Cont.)

TAB. 2

	D	F	I	NL	B	L	UK	IRL	DK	EUR 9	
MANUAL WORKERS											
1974	173 777	109 688	76 470	19 400*	53 483	19 755	134 250	700*	2 200*	589 723	
1975	168 938	108 762	77 928	18 600*	51 326	18 169	131 689	700*	2 200*	578 312	
1976	163 458	104 868	78 181	18 500*	48 552	17 150	123 464	600*	2 200*	556 973	
1977	158 447	99 232	78 140	17 400*	44 786	15 477	124 323	600*	2 000*	540 405	
1978	151 195	88 222	76 919	17 200*	40 089	13 431	115 809	600*	2 000*	505 465	
1979	150 346	80 058	78 083	16 900*	39 761	13 030	110 018	600*	2 100*	490 896	
1980	148 201	71 921	80 281	17 000*	38 544	12 324	88 426	519	1 940	459 237	
1981	140 202	62 186	78 201	17 000*	36 471	10 265	62 863	418	1 446	408 934	
1982	131 447	58 912	74 847	17 000*	34 955	9 752	53 831	480	1 268	382 612	
1983	121 334	55 188	71 955	:	32 659	8 945	44 041	466	1 104	:	
END OF THE YEAR											
1974	174 020	110 490	78 152	:	53 564	19 824	135 717	:	:	:	
1975	164 818	107 017	77 668	:	49 376	17 037	125 005	500*	2 100*	:	
1976	161 682	103 305	78 955	:	47 540	16 854	125 361	600*	2 200*	:	
1977	153 969	93 844	77 280	:	40 672	13 525	120 850	700*	2 000*	:	
1978	148 603	84 885	76 230	:	39 298	13 062	112 254	600*	2 200*	:	
1979	150 665	76 776	78 574	:	39 661	12 745	106 120	600*	2 200*	:	
1980	144 176	65 729	79 373	:	36 887	11 202	74 511	400*	1 639	:	
1981	135 061	59 987	76 052	:	35 856	9 807	57 949	528*	1 313	:	
1982	126 371	57 498	73 434	:	33 652	8 912	43 736	454	1 199	:	
1983	116 360	53 335	69 346	:	31 971	9 393	42 019	499	1 221	:	
1982	I	133 959	59 953	76 200	:	35 790	9 842	57 831	528	1 311	:
	II	133 846	59 817	76 161	:	35 683	10 056	57 645	528	1 310	:
	III	133 519	59 685	76 234	:	35 506	10 212	56 389	525	1 304	:
	IV	132 668	59 550	76 146	:	35 304	10 130	55 953	524	1 301	:
	V	131 960	59 319	76 145	:	35 209	9 948	55 392	486	1 280	:
	VI	131 714	59 248	76 038	:	35 191	10 089	54 487	457	1 321	:
	VII	132 525	59 288	74 100	:	35 016	9 897	53 619	453	1 264	:
	VIII	132 092	58 909	73 887	:	34 873	10 000	52 970	453	1 246	:
	IX	131 162	58 072	73 692	:	34 684	9 825	51 881	452	1 235	:
	X	129 287	57 829	73 404	:	34 412	8 935	50 874	452	1 226	:
	XI	128 261	57 774	72 729	:	34 139	9 175	50 195	454	1 222	:
	XII	126 371	57 498	73 434	:	33 652	8 912	48 736	454	1 199	:
1983	I	125 398	57 083	71 414	:	33 177	8 524	46 812	454	995	:
	II	125 181	56 922	71 205	:	33 112	8 761	46 389	453	995	:
	III	124 810	55 686	72 993	:	32 856	8 958	45 431	454	998	:
	IV	123 494	55 389	73 443	:	32 756	8 777	44 715	454	1 007	:
	V	122 383	55 213	73 229	:	32 714	8 855	44 368	454	1 047	:
	VI	120 974	55 488	72 802	:	32 735	8 572	43 711	453	1 071	:
	VII	121 098	55 467	72 301	:	32 675	9 000	43 504	453	1 085	:
	VIII	120 353	55 238	72 003	:	32 575	9 058	43 495	477	1 166	:
	IX	119 537	54 681	70 768	:	32 521	9 134	43 040	477	1 214	:
	X	118 534	54 020	70 351	:	32 440	9 108	42 652	481	1 222	:
	XI	117 888	53 735	69 606	:	32 400	9 206	42 356	486	1 224	:
	XII	116 360	53 335	69 346	:	31 971	9 393	42 019	499	1 221	:

TOTAL EMPLOYEES (Cont.)

TAB. 3

	D	F	I	NL	B	L	UK	IRL	DK	EUR 9
SALARIED STAFF										
1974	48 805	45 792	17 204	4 000*	10 074	3 279	51 711	100*	500*	181 465
1975	49 546	47 973	18 109	4 200*	10 069	4 054	53 292	100*	500*	187 943
1976	48 548	49 999	18 724	4 200*	9 836	4 521	49 949	100*	500*	186 377
1977	47 724	50 027	19 224	4 200*	9 379	4 197	49 713	100*	500*	185 064
1978	46 041	47 390	19 392	4 100*	8 904	3 632	48 000	100*	500*	178 059
1979	44 864	44 732	19 840	3 900*	8 614	3 417	46 224	100*	500*	172 191
1980	43 884	41 610	20 265	4 000*	8 484	3 455	39 135	151	520	161 453
1981	42 894	37 936	20 084	4 000*	8 119	3 371	29 146	154	460	146 110
1982	40 895	37 759	19 014	4 000*	7 923	3 338	25 083	154	399	138 511
1983	38 640	37 378	18 289	:	7 591	3 254	21 151	148	374	:
END OF THE YEAR										
1974	49 083	47 139	17 443	:	10 174	3 321	52 547	:	:	:
1975	48 979	48 536	18 436	:	9 972	3 999	51 617	100*	500*	:
1976	48 421	50 420	19 036	:	9 658	4 463	48 846	100*	500*	:
1977	46 836	48 916	19 293	:	8 936	3 564	49 721	100*	500*	:
1978	45 438	46 438	19 338	:	8 833	3 445	46 959	100*	500*	:
1979	44 461	43 549	20 113	:	8 521	3 358	44 977	100*	500*	:
1980	43 434	39 107	20 113	:	8 202	3 415	32 770	100*	507	:
1981	41 897	37 204	19 562	:	8 023	3 331	26 807	100*	398	:
1982	39 764	37 641	18 042	:	7 796	3 231	23 253	148	392	:
1983	37 658	37 346	17 700	:	7 381	3 283	19 938	147	381	:
1982										
I	41 412	37 453	19 642	:	7 988	3 350	26 731	157	397	:
II	41 497	37 578	19 646	:	7 984	3 355	26 569	157	402	:
III	41 406	37 685	19 633	:	7 967	3 359	25 983	158	402	:
IV	41 082	37 729	19 614	:	7 954	3 357	25 789	157	401	:
V	41 026	37 863	19 554	:	7 948	3 353	25 645	158	401	:
VI	40 960	37 918	19 500	:	7 932	3 360	25 352	156	401	:
VII	41 001	38 062	18 774	:	7 922	3 345	24 977	151	399	:
VIII	40 968	38 041	18 722	:	7 907	3 361	24 796	151	401	:
IX	40 798	37 803	18 723	:	7 906	3 352	24 308	151	399	:
X	40 477	37 649	18 230	:	7 901	3 294	23 904	151	396	:
XI	40 350	37 690	18 088	:	7 876	3 338	23 692	150	395	:
XII	37 764	37 641	18 042	:	7 796	3 231	23 253	148	392	:
1983										
I	39 493	37 467	18 500	:	7 680	3 226	22 813	149	380	:
II	39 541	37 531	18 512	:	7 680	3 257	22 612	148	376	:
III	39 455	37 008	18 468	:	7 672	3 253	21 833	148	372	:
IV	38 859	37 045	18 587	:	7 651	3 247	21 625	150	370	:
V	38 838	37 244	18 552	:	7 650	3 253	21 402	148	369	:
VI	38 941	37 374	18 516	:	7 628	3 152	21 045	148	367	:
VII	38 516	37 655	18 408	:	7 591	3 262	20 881	147	367	:
VIII	38 437	37 574	18 309	:	7 558	3 263	20 753	148	372	:
IX	38 280	37 544	18 107	:	7 550	3 288	20 431	151	375	:
X	37 848	37 342	17 997	:	7 530	3 278	20 327	149	377	:
XI	37 812	37 408	17 813	:	7 525	3 290	20 155	148	378	:
XII	37 658	37 346	17 700	:	7 381	3 283	19 938	147	381	:

TOTAL EMPLOYEES (Cont.)

TAB. 4

		D	F	I	NL	B	L	UK	IRL	DK	EUR 9
ENTRANTS OF EMPLOYEES											
M	1980	24 098	11 459	7 306	2 877	3 968	1 670	7 564	:	282	59 224*
	1981	19 205	8 124	5 755	1 536	3 478	1 196	8 314	:	154	47 762*
	1982	17 074	8 501	5 177	699	2 062	2 627	5 144	2	155	41 441
	1983	12 942	8 666	5 621	547	1 795	3 025	5 142	66	455	38 259
1982	I	1 440	1 151	891	41	196	459	408	:	9	4 595*
	II	1 432	533	395	23	89	343	332	:	21	3 168*
	III	1 052	614	570	25	188	357	384	:	16	3 206*
	IV	1 378	704	314	21	206	88	632	:	4	3 347*
	V	577	579	403	10	209	53	391	1	2	2 275
	VI	884	779	419	212	259	264	354	0	59	3 230
	VII	2 910	1 393	199	27	132	64	407	0	13	5 145
	VIII	3 019	659	178	223	189	232	314	1	22	4 837
	IX	2 817	487	263	48	226	207	668	0	0	4 766
	X	867	592	144	30	170	39	229	0	4	2 075
	XI	411	653	100	31	94	411	285	0	2	1 987
	XII	287	357	1 301	8	104	110	740	0	3	2 911
1983	I	860	682	2 538	28	126	45	1 246	1	6	5 532
	II	1 005	628	199	20	104	450	190	0	11	2 607
	III	628	550	146	27	143	306	431	1	14	2 246
	IV	717	558	1 072	14	207	327	420	2	22	3 339
	V	592	561	184	15	184	191	211	0	49	1 987
	VI	897	1 114	205	200	206	63	392	2	40	3 119
	VII	1 816	1 077	133	28	163	601	308	0	69	4 195
	VIII	2 572	714	115	26	179	142	677	25	123	4 573
	IX	2 516	879	114	52	163	289	406	15	66	4 500
	X	469	696	247	87	123	109	402	0	28	2 161
	XI	598	584	251	23	120	179	330	6	14	2 105
	XII	272	623	417	27	77	323	129	14	13	1 895
LEAVERS FROM EMPLOYEES											
M	1980	31 505	27 172	8 167	2 759	7 697	3 114	51 840	:	863	133 117*
	1981	29 926	15 758	9 632	1 671	4 590	2 681	32 158	:	592	97 008*
	1982	27 813	10 450	9 333	1 452	4 508	3 621	18 916	81	269	76 443
	1983	25 170	13 367	10 066	1 355	3 885	2 516	15 923	15	437	72 734
1982	I	3 588	936	668	133	305	406	615	:	14	6 655
	II	1 795	544	427	90	205	125	695	:	19	3 900
	III	1 529	640	517	101	362	198	2 310	:	18	5 675
	IV	2 715	796	424	79	429	175	1 320	:	8	5 946
	V	1 406	677	438	98	321	245	1 311	37	23	4 156
	VI	1 573	796	608	300	281	117	1 581	31	17	5 304
	VII	3 129	1 217	2 866	116	314	277	1 823	8	74	9 824
	VIII	2 455	1 072	441	102	326	119	1 245	1	31	5 792
	IX	2 069	1 561	459	139	422	351	2 423	1	13	7 438
	X	3 135	864	835	106	468	971	1 697	0	16	8 092
	XI	1 580	667	1 008	100	390	160	1 211	1	7	5 124
	XII	2 839	680	642	88	685	477	2 685	2	29	8 127
1983	I	2 626	1 273	2 100	96	781	442	3 656	0	222	11 196
	II	1 542	723	396	83	184	183	844	2	13	3 970
	III	1 170	2 333	406	69	458	113	2 220	1	15	6 755
	IV	2 849	818	505	59	319	516	1 396	0	14	6 476
	V	1 772	538	433	49	226	109	775	2	11	3 915
	VI	2 913	709	667	301	210	456	1 512	2	18	6 786
	VII	3 045	817	743	188	249	64	738	1	55	5 900
	VIII	2 170	1 026	513	136	244	92	1 026	0	32	5 239
	IX	1 722	1 583	1 556	110	195	163	1 217	1	13	6 560
	X	2 052	1 659	777	103	209	144	991	2	20	5 957
	XI	1 314	803	1 177	87	162	90	826	2	11	4 472
	XII	1 995	1 085	793	74	648	144	722	2	13	5 475

CHANGES IN EMPLOYEES

TAB. 5

		D	F	I	NL	B	L	UK	IRL	DK	EUR 9
DISMISSALS AND REDUNDANCIES											
M	1980	4 123	1 041	273	310	588	35	39 577	238	212	46 397
	1981	3 904	439	476	256	374	40	13 739	10	353	19 591
	1982	2 479	205	197	229	240	20	7 816	1	28	11 215
	1983	2 029	148	284	100	919	31	6 846	1	249	10 607
1982	I	290	16	10	41	26	1	156	1	2	543
	II	148	16	23	25	15	2	178	0	5	412
	III	200	11	15	13	18	0	1 035	2	1	1 295
	IV	235	13	8	7	19	2	334	3	2	623
	V	160	11	13	7	15	2	514	0	6	728
	VI	154	15	35	9	29	3	560	0	2	807
	VII	168	21	40	24	20	0	771	1	1	1 046
	VIII	143	17	6	16	16	1	481	0	1	681
	IX	180	27	12	23	17	5	1 010	0	2	1 276
	X	372	22	9	9	24	2	921	0	0	1 359
	XI	183	15	8	35	20	1	582	0	0	844
	XII	246	21	18	20	21	1	1 274	0	6	1 607
1983	I	284	12	11	11	449	2	1 915	0	210	2 894
	II	142	8	7	9	20	1	447	1	4	639
	III	145	13	7	20	16	3	956	0	6	1 166
	IV	338	10	10	7	11	2	664	0	2	1 044
	V	197	8	12	6	14	1	336	0	1	575
	VI	154	10	5	9	17	3	788	0	3	939
	VII	254	9	7	4	18	4	254	0	1	551
	VIII	159	12	8	4	33	2	177	0	3	398
	IX	157	20	16	8	18	6	475	0	7	707
	X	80	25	8	5	18	3	375	0	5	519
	XI	56	8	149	12	14	2	313	0	5	559
	XII	63	13	44	5	291	2	146	0	2	566
VOLUNTARY RESIGNATIONS											
M	1980	7 066	1 571	3 995	1 422	763	191	4 695	:	378	20 081*
	1981	5 835	1 156	4 147	566	452	315	1 773	:	128	14 372*
	1982	3 033	1 038	3 256	331	295	312	1 133	5	74	9 477
	1983	1 781	877	3 530	225	223	342	717	7	69	7 771
1982	I	437	55	247	27	40	23	112	:	8	949*
	II	230	60	194	23	18	29	90	:	6	650*
	III	165	74	248	35	31	25	108	:	10	696*
	IV	344	69	229	18	27	29	105	:	3	824*
	V	204	76	246	23	19	23	95	0	9	695
	VI	167	99	316	36	26	22	124	2	4	796
	VII	249	139	264	28	22	34	90	2	3	831
	VIII	368	81	281	36	29	20	131	0	7	953
	IX	343	137	231	29	26	20	115	0	8	909
	X	259	91	249	30	20	17	71	0	11	748
	XI	185	68	394	24	20	51	42	0	4	788
	XII	82	89	357	22	17	19	50	1	1	638
1983	I	415	79	271	22	21	45	77	0	10	940
	II	144	64	166	19	15	17	52	1	4	482
	III	98	68	214	13	15	41	61	1	5	516
	IV	167	84	271	16	16	37	51	0	10	652
	V	121	58	237	21	13	28	52	1	6	537
	VI	132	90	270	31	20	42	59	1	9	654
	VII	150	92	387	15	20	16	45	0	6	731
	VIII	202	55	222	17	26	17	67	0	7	613
	IX	119	102	274	24	25	22	76	1	3	646
	X	114	70	356	14	18	28	64	1	2	667
	XI	69	51	494	18	15	30	68	1	4	750
	XII	50	64	368	15	19	19	45	0	3	583

CHANGES IN EMPLOYEES (Cont.)

TAB. 5 (cont.)

		D	F	I	NL	B	L	UK	IRL	DK	EUR 9
RETIREMENTS											
M	1980	4 697	5 972	1 131	611	2 030	669	3 277	:	64	18 451*
	1981	5 370	4 024	2 524	429	1 154	603	9 037	:	40	23 181*
	1982	6 721	2 689	1 401	479	1 869	1 150	5 166	7	51	19 533
	1983	8 923	2 793	1 964	651	1 067	1 075	3 796	2	8	20 279
1982	I	1 088	199	78	41	84	71	168	:	1	1 730*
	II	277	166	49	29	64	60	230	:	6	881*
	III	389	156	43	40	78	69	699	:	1	1 775*
	IV	705	199	62	45	249	85	288	:	1	1 634*
	V	404	180	47	51	121	66	374	0	0	1 240
	VI	287	279	90	36	89	69	549	1	8	1 373
	VII	666	241	135	44	78	60	526	5	4	1 759
	VIII	264	230	71	41	90	61	316	0	6	1 079
	IX	393	300	71	52	113	54	627	0	1	1 611
	X	882	295	137	36	253	68	432	0	2	2 105
	XI	705	258	408	24	150	61	325	0	1	1 932
	XII	661	186	210	40	500	426	632	1	20	2 676
1983	I	479	134	77	40	132	243	398	0	0	1 503
	II	296	163	51	41	36	116	195	0	2	900
	III	253	122	72	26	257	43	658	0	0	2 471
	IV	1 106	210	87	29	83	438	362	0	0	2 315
	V	883	38	100	14	62	36	264	0	0	1 397
	VI	1 072	187	294	56	82	30	362	0	3	2 086
	VII	912	34	212	146	63	18	253	0	1	1 639
	VIII	743	33	200	106	53	23	257	0	0	1 415
	IX	477	66	123	54	45	33	392	0	0	1 190
	X	726	408	139	45	54	24	258	1	1	1 656
	XI	519	136	390	49	49	18	212	0	0	1 373
	XII	1 417	262	219	45	45	53	185	1	1	2 374
of which: EARLY RETIREMENTS											
M	1980	3 389	5 661	143	163	1 942	276	:	:	45	:
	1981	4 380	3 757	1 577	139	1 104	255	8 515	:	33	19 780*
	1982	5 832	2 489	823	147	1 838	782	4 940	0	46	16 897
	1983	7 597	2 655	1 509	430	989	829	3 689	1	7	17 706
1982	I	1 005	185	35	16	80	37	157	:	1	1 516*
	II	203	149	8	4	61	25	221	:	3	674*
	III	529	134	8	13	76	32	676	:	1	1 259*
	IV	600	187	24	23	245	39	262	:	0	1 380*
	V	323	165	8	13	115	33	360	0	0	1 017*
	VI	209	252	40	9	87	41	515	0	8	1 161
	VII	573	229	76	14	77	34	511	0	4	1 518
	VIII	189	220	32	15	87	39	301	0	6	869
	IX	336	277	27	8	112	26	610	0	0	1 396
	X	810	279	83	7	251	38	415	0	2	1 885
	XI	653	245	350	11	149	35	297	0	1	1 749
	XII	602	167	132	14	498	403	615	0	20	2 451
1983	I	363	124	30	14	131	213	389	0	0	1 264
	II	154	149	11	11	33	104	186	0	1	649
	III	223	107	33	12	256	15	650	0	0	2 296
	IV	951	199	50	15	79	416	357	0	0	2 067
	V	833	29	66	6	60	14	253	1	0	1 262
	VI	384	178	266	22	78	11	350	0	3	1 792
	VII	620	27	160	139	63	7	246	0	1	1 263
	VIII	671	29	176	91	50	4	251	0	0	1 272
	IX	419	50	85	37	41	5	379	0	0	1 016
	X	651	394	106	28	0	1	251	0	1	1 452
	XI	471	121	341	26	48	0	198	0	0	1 205
	XII	1 357	248	185	29	150	39	179	0	1	2 189

TAB. 6

	D	F	I	NL	B	L	UK	IRL	DK	EUR 9	
WORKERS - TOTAL ENTRANTS											
M	1974	28 757	27 228	13 701	:	8 433	2 806	49 397	:	-	:
	1975	10 847	9 550	6 754	:	1 334	974	30 550	:	-	:
	1976	16 398	10 420	9 496	:	2 829	2 097	30 817	:	-	:
	1977	11 593	6 133	6 048	:	1 581	779	31 880	:	-	:
	1978	11 306	6 306	6 184	:	3 102	1 976	27 576	:	-	:
	1979	20 765	6 511	11 127	:	5 340	1 067	22 754	:	-	:
	1980	16 120	7 001	5 906	:	2 690	1 096	5 044	:	242	:
	1981	12 096	4 656	4 374	:	2 757	875	3 950	:	132	:
	1982	10 294	4 901	4 216	:	1 476	2 067	2 698	:	102	:
	1983	6 425	4 593	4 223	:	1 307	2 513	2 890	55	412	:
WORKERS - TOTAL LEAVERS											
M	1974	26 425	24 610	8 344	:	7 381	2 614	54 469	:	-	:
	1975	20 773	13 023	7 238	:	5 522	3 761	41 665	:	-	:
	1976	18 810	14 132	8 309	:	4 671	2 280	30 890	:	-	:
	1977	19 307	15 594	7 824	:	8 499	4 108	36 455	:	-	:
	1978	16 672	15 265	7 334	:	4 297	2 437	37 742	:	-	:
	1979	18 703	13 731	8 783	:	4 977	1 387	28 509	:	-	:
	1980	22 609	18 867	6 675	:	5 711	2 636	35 678	:	805	:
	1981	21 211	10 397	7 695	:	3 788	2 270	20 489	:	458	:
	1982	18 984	7 390	6 834	:	3 680	2 962	11 911	70	216	:
	1983	16 466	8 933	8 311	:	2 988	2 032	9 607	5	390	:

TAB. 7

	D	F	I	NL	B	L	UK	IRL	DK	EUR 9	
WORKERS - DISMISSALS AND REDUNDANCIES											
M	1974	6 142	858	287	:	1 338	280	-	-	:	
	1975	5 570	677	268	:	162	158	6 800	-	-	:
	1976	4 428	999	282	:	969	94	5 958	-	-	:
	1977	4 654	1 889	159	:	3 385	102	3 476	-	-	:
	1978	3 444	1 165	176	:	1 354	41	11 764	-	-	:
	1979	3 777	1 437	257	:	1 823	58	6 461	-	-	:
	1980	3 975	807	252	:	564	35	30 866	216	204	:
	1981	3 647	339	441	:	359	35	10 247	0	275	:
	1982	2 193	144	182	:	223	19	5 926	0	23	:
	1983	1 744	100	268	:	765	30	4 743	1	223	:
1982	I	237	12	10	:	23	1	106	1	2	:
	II	143	13	21	:	15	2	113	0	5	:
	III	197	9	12	:	16	0	751	2	1	:
	IV	184	8	8	:	18	1	254	1	2	:
	V	156	9	12	:	14	2	400	0	6	:
	VI	147	11	35	:	27	3	428	0	2	:
	VII	154	12	5	:	20	0	587	0	1	:
	VIII	136	15	5	:	14	1	377	0	1	:
	IX	166	16	12	:	15	5	751	0	2	:
	X	300	16	9	:	23	2	677	0	0	:
	XI	175	13	7	:	19	1	449	0	0	:
	XII	218	10	14	:	19	1	1 033	0	1	:
1983	I	215	3	11	:	365	2	1 382	0	200	:
	II	130	8	7	:	18	1	305	1	0	:
	III	142	11	6	:	13	3	557	0	2	:
	IV	282	5	10	:	11	2	527	0	1	:
	V	184	5	10	:	11	0	204	0	0	:
	VI	149	9	5	:	16	3	582	0	1	:
	VII	171	8	7	:	16	4	153	0	0	:
	VIII	152	7	7	:	24	2	101	0	2	:
	IX	143	14	15	:	16	6	326	0	6	:
	X	70	16	8	:	17	3	284	0	4	:
	XI	53	5	142	:	13	2	237	0	5	:
	XII	53	9	40	:	245	2	85	0	2	:

CHANGES IN EMPLOYEES (Cont.)

TAB. 7 (cont.)

	D	F	I	NL	B	L	UK	IRL	DK	EUR 9
WORKERS - RETIREMENTS										
M	1974	2 766	1 054	788	:	496	504	:	:	:
	1975	3 058	1 343	604	:	984	594	:	:	:
	1976	2 844	1 201	839	:	1 042	766	:	:	:
	1977	4 053	2 725	711	:	3 726	379	:	:	:
	1978	2 603	3 067	589	:	1 279	492	:	:	:
	1979	2 093	1 648	719	:	134	497	:	:	:
	1980	3 666	3 590	886	:	1 553	552	1 817	:	64
	1981	4 153	2 349	1 962	:	832	496	6 681	:	34
	1982	5 109	1 708	1 111	:	1 575	871	3 505	1	44
	1983	7 110	1 786	1 532	:	730	943	2 392	0	7
of which: EARLY RETIREMENTS										
M	1980	2 564	3 360	130	:	1 503	191	0	:	45
	1981	3 375	2 189	1 208	:	806	171	6 323	:	30
	1982	4 463	1 571	664	:	1 556	517	3 373	0	43
	1983	6 136	1 685	1 166	:	694	711	2 318	0	7
	<u>1982</u>									
	I	716	106	33	:	35	27	85	:	0
	II	180	117	8	:	53	12	140	:	3
	III	300	99	8	:	66	20	463	:	1
	IV	406	100	20	:	231	26	165	:	0
	V	285	121	5	:	105	23	274	0	0
	VI	156	147	38	:	73	27	366	0	7
	VII	413	127	69	:	63	21	332	0	3
	VIII	145	147	25	:	63	25	230	0	6
	IX	265	167	25	:	92	14	386	0	0
	X	656	150	71	:	237	28	284	0	2
	XI	571	167	266	:	118	26	206	0	1
	XII	370	123	96	:	420	268	442	0	20
	<u>1983</u>									
	I	230	94	30	:	99	209	280	0	0
	II	138	108	11	:	26	74	103	0	1
	III	181	707	25	:	242	7	393	0	0
	IV	740	126	48	:	55	380	260	0	0
	V	732	11	52	:	49	6	161	0	0
	VI	799	121	214	:	47	2	198	0	3
	VII	306	14	119	:	21	3	167	0	1
	VIII	617	21	136	:	33	4	165	0	0
	IX	334	24	74	:	16	3	211	0	0
	X	390	234	75	:	0	1	158	0	1
	XI	418	66	248	:	40	0	139	0	0
	XII	1 251	159	134	:	66	22	83	0	1

HOURS WORKED

TAB. 8

		D	F	I	NL	B	L	UK	IRL	DK	EUR 9
<u>HOURS WORKED BY ALL EMPLOYEES (1 000)</u>											
M	1980	304 057	188 379	164 157	32 467	75 501	27 387	:	:	:	:
	1981	285 792	167 194	153 099	32 472	69 258	24 039	167 844	:	:	:
	1982	259 135	154 989	148 922	29 501	62 294	22 997	142 150	:	:	819 988
	1983	239 835	143 059	128 830	29 627	61 477	20 673	119 709	:	2 708	745 918
1982	I	23 066	14 110	13 312	2 247	6 027	1 958	12 560	:	:	:
	II	22 612	13 433	13 039	2 467	5 133	1 920	12 615	:	:	:
	III	25 269	15 000	14 581	2 896	3 462	2 208	15 402	:	:	:
	IV	22 700	13 472	13 597	2 583	5 871	2 003	11 811	:	:	:
	V	21 905	13 091	13 626	2 410	5 572	1 856	11 915	:	:	:
	VI	21 868	14 022	12 548	2 596	5 944	1 986	13 755	:	:	:
	VII	21 515	11 780	11 950	2 205	4 596	1 958	10 325	:	:	:
	VIII	19 839	8 832	9 016	2 258	4 452	1 670	9 877	:	:	:
	IX	21 289	13 448	12 335	2 479	5 742	1 928	12 731	:	:	:
	X	20 275	13 395	12 217	2 526	5 536	1 957	10 147	:	:	:
	XI	20 144	12 671	11 975	2 458	4 940	1 884	10 531	:	:	:
	XII	18 653	11 735	10 726	2 376	5 021	1 602	10 481	:	:	:
1983	I	20 050	12 579	11 326	2 380	5 510	1 645	9 607	:	199	63 296
	II	20 468	11 385	11 129	2 386	4 967	1 616	10 089	:	210	62 250
	III	22 598	13 523	12 249	2 706	5 882	1 908	12 228	:	209	71 303
	IV	20 224	11 987	10 920	2 485	5 262	1 774	9 429	:	251	62 332
	V	20 230	12 527	11 986	2 357	5 040	1 660	9 736	:	198	63 734
	VI	19 913	13 201	11 212	2 615	5 395	1 704	11 318	:	220	65 578
	VII	18 227	10 708	10 190	2 198	4 264	1 701	8 694	:	150	56 132
	VIII	18 343	7 833	7 177	2 194	4 428	1 490	10 367	:	201	52 033
	IX	20 149	12 928	11 035	2 542	5 071	1 814	9 254	:	240	63 033
	X	20 605	12 596	11 040	2 571	5 520	1 833	9 436	:	336	63 937
	XI	20 441	12 189	11 044	2 727	5 260	1 824	11 657	:	250	65 382
	XII	18 587	11 603	9 542	2 466	4 878	1 204	7 894	:	244	56 908
<u>PER EMPLOYEE (x 1)</u>											
M	1980	1 513	1 658	1 632	1 543	1 594	1 709	:	:	1 600*	1 600*
	1981	1 488	1 668	1 557	1 552	1 548	1 728	1 748	:	1 580*	1 610*
	1982	1 430	1 602	1 586	1 440	1 445	1 721	1 736	:	1 560*	1 570*
	1983	1 420	1 545	1 391	1 506	1 522	1 658	1 779	:	1 785	1 511

HOURS WORKED (Cont.)

TAB. 9

		D	F	I	NL	B	L	UK	IRL	DK	EUR 9
HOURS WORKED BY MANUAL WORKERS (1 000)											
M	1974	311 929	199 902	128 096	:	97 525	35 342	257 731	:	:	:
	1975	265 959	181 045	118 898	:	78 530	30 641	251 412	:	:	:
	1976	268 297	176 472	128 598	:	77 762	28 973	243 923	:	:	:
	1977	251 842	158 399	126 473	:	69 726	26 371	243 229	:	:	:
	1978	242 991	145 118	125 789	:	65 491	23 179	221 827	:	:	:
	1979	249 436	133 370	124 898	:	65 908	22 167	213 683	:	:	:
	1980	237 182	120 324	128 870	:	61 462	20 429	199 613	:	:	:
	1981	220 908	104 680	121 970	:	57 132	17 295	117 924	:	:	:
	1982	197 517	94 980	115 975	:	49 893	16 305	99 598	:	:	:
	1983	182 174	86 221	100 173	:	49 291	14 446	83 266	:	1 926	:
1982	I	17 718	8 755	10 380	:	4 895	1 412	8 983	:	:	:
	II	17 122	8 385	10 166	:	4 101	1 410	9 051	:	:	:
	III	19 344	9 298	11 321	:	2 684	1 600	10 972	:	:	:
	IV	17 512	8 440	10 574	:	4 339	1 438	8 374	:	:	:
	V	17 148	8 030	10 590	:	4 521	1 367	8 392	:	:	:
	VI	16 868	8 624	9 709	:	4 772	1 424	9 561	:	:	:
	VII	16 409	7 370	9 464	:	3 672	1 368	7 051	:	:	:
	VIII	15 096	5 073	7 089	:	3 585	1 111	6 764	:	:	:
	IX	16 060	8 194	9 628	:	4 622	1 408	9 032	:	:	:
	X	15 239	8 111	9 524	:	4 387	1 386	7 028	:	:	:
	XI	15 147	7 636	9 270	:	3 928	1 322	7 297	:	:	:
	XII	13 854	7 064	8 260	:	3 987	1 059	7 093	:	:	:
1983	I	15 151	7 655	8 733	:	4 418	1 141	6 652	:	132	:
	II	15 457	6 888	8 532	:	3 917	1 144	7 018	:	145	:
	III	17 115	8 235	9 426	:	4 699	1 342	8 438	:	144	:
	IV	15 476	7 341	8 453	:	4 242	1 267	6 470	:	186	:
	V	15 426	7 542	9 254	:	4 064	1 196	6 841	:	134	:
	VI	15 231	7 988	8 731	:	4 312	1 199	7 874	:	156	:
	VII	13 859	6 557	8 078	:	3 420	1 176	5 921	:	86	:
	VIII	13 774	4 595	5 495	:	3 598	948	7 262	:	137	:
	IX	15 371	7 766	8 689	:	4 039	1 264	6 554	:	174	:
	X	15 698	7 499	8 643	:	4 451	1 297	6 665	:	270	:
	XI	15 556	7 274	8 644	:	4 229	1 297	8 269	:	184	:
	XII	14 050	6 881	7 495	:	3 902	1 175	5 502	:	178	:
PER MANUAL WORKER (x 1)											
M	1974	1 795	1 822	1 675	:	1 824	1 789	1 852	:	:	1 770*
	1975	1 575	1 665	1 526	:	1 530	1 686	1 897	:	:	1 650*
	1976	1 641	1 683	1 645	:	1 602	1 690	1 919	:	:	1 690*
	1977	1 587	1 598	1 619	:	1 557	1 704	1 930	:	:	1 660*
	1978	1 607	1 645	1 636	:	1 633	1 730	1 916	:	:	1 680*
	1979	1 658	1 665	1 601	:	1 656	1 705	1 937	:	:	1 680*
	1980	1 600	1 673	1 609	:	1 596	1 655	2 257	:	:	1 680*
	1981	1 576	1 683	1 560	:	1 567	1 685	1 876	:	:	1 630*
	1982	1 502	1 512	1 549	:	1 427	1 672	1 850	:	:	1 560*
	1983	1 501	1 562	1 392	:	1 509	1 615	1 891	:	1 745	1 544*

TAB. 10

		D	F	I	NL	B	L	UK	IRL	DK	EUR 9
BREAKDOWN BY AGE - TOTAL EMPLOYEES											
AGE GROUPS											
1982	< 19	6,2	0,7	0,3	2,9	0,3	2,8	3,9	2,3	2,1	3,1
	20 - 24	7,9	5,1	4,2	9,6	6,6	2,7	12,4	5,2	4,8	7,2
	25 - 39	26,0	45,9	44,5	39,4	42,1	32,3	35,2	35,8	42,2	36,4
X	40 - 49	33,1	34,4	34,9	25,5	30,7	35,0	24,8	29,0	} 48,3	32,0*
	50 - 59	26,0	13,8	15,9	20,5	19,7	27,0	21,7	21,0		26,6*
	60 - 64	0,8	0,1	0,2	2,0	0,5	1,9	1,9	6,8	2,4	0,7
	≥ 65	0	0	0	0	0	0	0,1	0	0,1	0
TOTAL		100,0	100,0	100,0	100,0	100,0	100,0	100,0	100,0	100,0	100,0
TOTAL 1982 (x 1)		175 946	95 200	91 495	20 158	41 659	12 425	74 475	618	1 629	513 605
1983	< 19	6,0	0,6	0,2	1,6	0,4	2,5	2,9	1,4	3,5	2,8
	20 - 24	8,1	5,1	3,3	8,9	5,5	2,8	12,3	5,8	7,7	6,9
	25 - 39	26,5	46,1	43,5	39,9	42,0	31,4	36,4	37,2	40,4	36,6
X	40 - 49	33,5	34,7	36,8	26,7	30,9	36,3	25,6	26,7	} 45,4	32,7*
	50 - 59	25,2	13,4	16,0	22,1	20,7	26,9	21,2	21,2		20,2*
	60 - 64	0,7	0,1	0,2	0,9	0,6	0,1	1,6	7,7	2,7	0,6
	≥ 65	0	0	0	0	0	0	0	0	0,3	0
TOTAL		100,0	100,0	100,0	100,0	100,0	100,0	100,0	100,0	100,0	100,0
TOTAL 1983 (x 1)		163 748	90 714	87 050	19 210	39 569	12 934	63 694	659	1 642	479 220

TAB. 11

		D	F	I	NL	B	L	UK	IRL	DK	EUR 9
EMPLOYEES BETWEEN 50 AND 65 YEARS											
YEARS OF AGE											
1983	50	5 039	2 802	2 844	433	1 328	527	1 718	19	:	14 710*
	51	5 083	2 262	2 588	435	1 462	467	1 768	22	:	14 087*
	52	5 871	1 823	2 367	466	1 479	520	1 678	14	:	14 218*
	53	6 232	1 704	2 201	502	1 472	491	1 753	14	:	14 369*
	54	5 964	1 411	1 926	460	1 374	485	1 800	15	:	13 435*
	55	4 413	1 106	660	411	377	429	1 484	12	38	8 930
	56	3 341	458	467	424	284	509	1 099	15	37	6 634
	57	2 460	325	355	410	222	23	902	11	29	4 737
	58	1 872	167	290	377	112	11	771	12	42	3 654
	59	1 012	76	255	317	91	11	530	6	37	2 335
	60	464	103	89	100	73	9	420	14	21	1 293
	61	297	0	47	51	54	0	277	10	8	744
	62	193	0	21	13	41	0	180	7	7	462
	63	77	0	5	9	43	2	93	13	7	249
	64	49	0	3	8	23	0	58	7	2	150
	≥ 65	1	0	4	0	1	0	27	0	5	38
TOTAL ALL AGES (x 1)		163 748	90 714	87 050	19 210	39 569	12 934	63 694	659	1 642	479 220*
		100%	100%	100%	100%	100%	100%	100%	100%	100%	100%
1985	50	3,1	3,1	3,3	2,3	3,4	4,1	2,7	2,9	:	3,1*
	51	3,1	2,5	3,0	2,3	3,7	3,6	2,8	3,3	:	2,8*
	52	3,6	2,0	2,7	2,4	3,7	4,0	2,6	2,1	:	3,0*
	53	3,8	1,9	2,5	2,6	3,7	3,8	2,8	2,1	:	3,0*
	54	3,6	1,6	2,2	2,4	3,5	3,7	2,8	2,3	:	2,8*
	55	3,6	1,2	0,8	2,1	1,0	3,3	2,3	1,8	2,3	1,9
	56	2,7	0,5	0,5	2,2	0,7	3,9	1,7	2,3	2,3	1,4
X	57	2,0	0,4	0,4	2,1	0,6	0,2	1,4	1,7	1,8	1,0
	58	1,5	0,2	0,3	2,0	0,3	0,1	1,2	1,8	2,6	0,8
	59	1,1	0,1	0,3	1,7	0,2	0,1	0,8	0,9	2,3	0,5
	60	0,6	0,1	0,1	0,5	0,2	0,1	0,7	2,1	1,3	0,3
	61	0,3	0	0,1	0,3	0,1	0	0,4	1,5	0,5	0,2
	62	0,2	0	0	0,1	0,1	0	0,3	1,1	0,4	0,1
	63	0,1	0	0	0	0,1	0	0,1	2,0	0,4	0,1
	64	0	0	0	0	0,1	0	0,1	1,1	0,1	0
	≥ 65	0	0	0	0	0	0	0	0	0,3	0
TOTAL 50 - ≥ 65		25,9	13,5	16,2	23,0	21,3	26,9	22,9	29,0	14,2*	20,9*

REGIONS

TAB. 12

		1983					
	Number on the books end of 12/83 x 1	Main groups of leavers			Total hours actually worked x 1 000	Working hours lost for economic or technical reasons x 1 000	
		Dismissals and redundancies x 1	Retirements x 1	Early retirements x 1			
BR DEUTSCHLAND		163 748	2 029	8 923	7 597	239 835	17 479
1	Schleswig-Holstein, Niedersachsen, Hamburg, Bremen, Berlin	24 792	638	552	450	35 315	2 031
2	Düsseldorf	60 304	581	3 436	2 900	87 598	5 408
3	Köln	2 300	34	79	67	3 349	251
4	Augsburg, Münster, Detmold	44 481	350	3 309	2 761	66 553	4 888
5	Hessen, Rheinland-Pfalz	6 870	168	198	156	10 984	196
6	Baden-Württemberg, Bayern	6 171	185	134	177	9 355	500
7	Saarland	18 830	73	1 215	1 086	26 881	4 197

		1983					
	Number on the books end of 12/83 x 1	Main groups of leavers			Total hours actually worked x 1 000	Working hours lost for economic or technical reasons x 1 000	
		Dismissals and redundancies x 1	Retirements x 1	Early retirements x 1			
FRANCE		90 714	148	2793	2 656	143 059	3 197
1	Ile de France, Picardie	4 291	12	:	50	6 768	51
2	Champagne-Ardenne	1 400	19	:	60	2 352	94
3	Normandie / Bretagne / Pays de la Loire	5 534	9	:	425	8 686	565
4	Bourgogne, Franche-Comte	5 171	12	:	179	8 146	1
5	Nord (Pas-de-Calais)	21 104	32	:	251	34 269	551
6	Lorraine /Alsace	36 498	30	:	1 413	57 236	858
7	Aquitaine / Languedoc / Midi-Pyrénées	2 224	18	:	31	3 259	249
8	Rhône-Alpes / Auvergne Provence / Côte d'Azur	14 492	16	:	248	22 343	828

REGIONS (Cont.)

TAB. 12 (cont.)

		Number on the books end of 12/83 x 1	Main groups of leavers			Total hours actually worked x 1 000	Working hours lost for economic or technical reasons x 1 000
			Dismissals and redundancies x 1	Retirements x 1	Early retirements x 1		
ITALIA		87 050	284	1 964	1 509	128 830	22 055
1	Liguria, Piemonte, Valle d'Aosta	22 710	30	575	478	31 890	5 234
2	Lombardia	16 230	148	560	383	23 539	4 888
3	Emilia Romagna, Friuli Venezia Giulia, Trentino Alto Adige, Veneto	6 929	15	209	156	10 552	1 205
4	Abruzzi, Lazio, Marche, Molise, Toscana, Umbria	14 271	2	293	228	22 700	1 743
	Basilicata, Campania, Calabria, Puglia, Sardegna, Sicilia	26 910	89	327	264	40 149	8 985

		Number on the books end of 12/83 x 1	Main groups of leavers			Total hours actually worked x 1 000	Working hours lost for economic or technical reasons x 1 000
			Dismissals and redundancies x 1	Retirements x 1	Early retirements x 1		
BELGIQUE		39 569	919	1 067	989	61 477	5 191
1	Hainaut-Centre, Borivage	3 594	739	122	111	6 111	465
2	Hainaut-Charleroi	11 046	56	164	151	16 850	2 415
3	Liège	13 661	54	662	616	21 428	1 107
4	Brabant	3 988	22	35	31	6 599	1 085
5	Flandre - Anvers, Limbourg	7 280	48	84	80	11 389	119

		Number on the books end of 12/83 x 1	Main groups of leavers			Total hours actually worked x 1 000	Working hours lost for economic or technical reasons x 1 000
			Dismissals and redundancies x 1	Retirements x 1	Early retirements x 1		
UNITED KINGDOM		65 694	6 846	3 796	3 689	119 709	1 023
1	Scotland	5 996	848	489	474	11 600	108
2	Wales	21 179	838	899	885	38 294	362
3	Northern	9 568	1 792	864	818	19 237	99
4	North-West	892	446	121	121	2 039	0
5	Yorkshire and Humberside	22 889	1 649	1 277	1 253	42 398	431
6	Other England	3 170	1 273	146	138	6 141	23

**Salg og abonnement · Verkauf und Abonnement · Πωλήσεις και συνδρομές · Sales and subscriptions
Vente et abonnements · Vendita e abbonamenti · Verkoop en abonnementen**

BELGIOUE / BELGIË

Moniteur belge / Belgisch Staatsblad
Rue de Louvain 40-42 / Leuvensestraat 40-42
1000 Bruxelles / 1000 Brussel
Tél. 512 00 26
CCP/Postrekening 000-2005502-27

Sous-dépôts / Agentschappen:

**Librairie européenne /
Europese Boekhandel**
Rue de la Loi 244 / Wetstraat 244
1040 Bruxelles / 1040 Brussel

CREDOC

Rue de la Montagne 34 / Bergstraat 34
Bte 11 / Bus 11
1000 Bruxelles / 1000 Brussel

DANMARK

Schultz Forlag
Møntergade 21
1116 København K
Tlf: (01) 12 11 95
Girokonto 200 11 95

BR DEUTSCHLAND

Verlag Bundesanzeiger
Breite Straße
Postfach 10 80 06
5000 Köln 1
Tel. (02 21) 20 29-0
Fernschreiber:
ANZEIGER BONN 8 882 595

GREECE

G.C. Eleftheroudskis SA

International Bookstore
4 Nikis Street
Athens (126)
Tel. 322 63 23
Telex 219410 ELEF

Sub-agent for Northern Greece:

Molho's Bookstore
The Business Bookshop
10 Tsimiski Street
Thessaloniki
Tel. 275 271
Telex 412885 LIMO

FRANCE

**Service de vente en France des publications
des Communautés européennes**

Journal officiel
26, rue Desaix
75732 Paris Cedex 15
Tél. (1) 578 61 39

IRELAND

Government Publications Sales Office

Sun Alliance House
Molesworth Street
Dublin 2
Tel. 71 03 09

or by post

Stationery Office

St Martin's House
Waterloo Road
Dublin 4
Tel. 78 96 44

ITALIA

Licosa Spa

Via Lamarmora, 45
Casella postale 552
50 121 Firenze
Tel. 57 97 51
Telex 570466 LICOSA I
CCP 343 509

Subagente:

Libreria scientifica Lucio de Biasio - AEIOU

Via Meravigli, 16
20 123 Milano
Tel. 80 76 79

GRAND-DUCHÉ DE LUXEMBOURG

**Office des publications officielles
des Communautés européennes**

5, rue du Commerce
L-2985 Luxembourg
Tél. 49 00 81 - 49 01 91
Télex PUBLOF - Lu 1322
CCP 19190-81
CC bancaire BIL 8-109/6003/200

NEDERLAND

Staatsdrukkerij- en uitgeverijbedrijf

Christoffel Plantijnstraat
Postbus 20014
2500 EA 's-Gravenhage
Tel. (070) 78 99 11

UNITED KINGDOM

HM Stationery Office

HMSO Publications Centre
51 Nine Elms Lane
London SW8 5DR
Tel. 01-211 3935

Sub-agent:

Alan Armstrong & Associates

European Bookshop
London Business School
Sussex Place
London NW1 4SA
Tel. 01-723 3902

ESPAÑA

Mundi-Prensa Libros, S.A.

Castelló 37
Madrid 1
Tel. (91) 275 46 55
Telex 49370-MPLI-E

PORTUGAL

Livraria Bertrand, s.a.r.l.

Rua João de Deus
Venda Nova
Amadora
Tél. 97 45 71
Telex 12709-LITRAN-P

SCHWEIZ / SUISSE / SVIZZERA

Librairie Payot

6, rue Grenus
1211 Genève
Tél. 31 89 50
CCP 12-236

UNITED STATES OF AMERICA

**European Community Information
Service**

2100 M Street, NW
Suite 707
Washington, DC 20037
Tel. (202) 862 9500

CANADA

Renouf Publishing Co., Ltd

2182 St Catherine Street West
Montreal
Quebec H3H 1M7
Tel. (514) 937 3519

JAPAN

Kinokuniya Company Ltd

17-7 Shinjuku 3-Chome
Shinjuku-ku
Tokyo 160-91
Tel. (03) 354 0131

Price (excluding VAT) in Luxembourg

ECU 2.19

BFR 100

IRL 1.60

UKL 1.30

USD 2.00



KONTORET FOR DE EUROPÆISKE FÆLLESSKABERS OFFICIELLE PUBLIKATIONER
AMT FÜR AMTLICHE VERÖFFENTLICHUNGEN DER EUROPÄISCHEN GEMEINSCHAFTEN
ΥΠΗΡΕΣΙΑ ΕΠΙΣΗΜΩΝ ΕΚΔΟΣΕΩΝ ΤΩΝ ΕΥΡΩΠΑΪΚΩΝ ΚΟΙΝΟΤΗΤΩΝ
OFFICE FOR OFFICIAL PUBLICATIONS OF THE EUROPEAN COMMUNITIES
OFFICE DES PUBLICATIONS OFFICIELLES DES COMMUNAUTÉS EUROPÉENNES
UFFICIO DELLE PUBBLICAZIONI UFFICIALI DELLE COMUNITÀ EUROPEE
BUREAU VOOR OFFICIELE PUBLIKATIES DER EUROPESE GEMEENSCHAPPEN

L-2985 Luxembourg

Catalogue number: CA-BI-84-002-EN-C