

## Eisen und Stahl Iron and steel Sidérurgie

2 □ 1995

Monatlich • Monthly • Mensuel

Country	Pig iron	Crude steel
	<i>(1000 Tons)</i>	
	Jan-95	Jan-95
Germany	2589.00	3573.05
France	1153.35	1586.66
Italy	987.00	2297.00
Netherlands	476.36	545.11
Belgium	828.13	1042.55
Luxembourg	93.90	204.12
United Kingdom	1013.00	1498.50
Ireland	-	25.42
Denmark	-	69.41
Spain	489.00	1080.00
Greece	-	71.21
Portugal	30.00	75.93
<b>EUR12</b>	<b>7659.74</b>	<b>12068.96</b>
<b>Austria</b>	<b>327.90</b>	<b>419.37</b>
<b>Finland</b>	<b>227.00</b>	<b>307.00</b>
<b>Sweden</b>	<b>296.70</b>	<b>477.70</b>
<b>EUR15</b>	<b>8511.34</b>	<b>13273.03</b>

Der Beitritt der drei neuen Mitgliedstaaten zur EU (EUR15), hat im Januar 1995 einen Anstieg der Roheisenerzeugung um 11.1% auf 8.5 Mio.t und der Rohstahlerzeugung um 10.0% auf 13.3 Mio.t bewirkt.

With the three new member states, EU production (EUR15) for January 1995, has increased to 8.5 mio.t (+11.1%) for pig iron, and to 13.3 mio.t (+10.0%) for crude steel.

L'adhésion des trois nouveaux états membres, a porté la production UE (EUR15) en janvier 1995, à 8.5 mio.t (+11.1%) pour la fonte, et à 13.3 mio.t (+10.0%) pour l'acier.



OFICINA ESTADÍSTICA DE LAS COMUNIDADES EUROPEAS  
DE EUROPÆISKE FÆLLESSKABERS STATISTISKE KONTOR  
STATISTISCHES AMT DER EUROPÄISCHEN GEMEINSCHAFTEN  
ΣΤΑΤΙΣΤΙΚΗ ΥΠΗΡΕΣΙΑ ΤΩΝ ΕΥΡΩΠΑΪΚΩΝ ΚΟΙΝΟΤΗΤΩΝ  
STATISTICAL OFFICE OF THE EUROPEAN COMMUNITIES  
OFFICE STATISTIQUE DES COMMUNAUTÉS EUROPÉENNES  
ISTITUTO STATISTICO DELLE COMUNITÀ EUROPEE  
BUREAU VOOR DE STATISTIEK DER EUROPESE GEMEENSCHAPPEN  
SERVIÇO DE ESTATÍSTICA DAS COMUNIDADES EUROPEIAS

L-2920 Luxembourg — Tél. 43 01-1 — Télex COMEUR LU 3423  
B-1049 Bruxelles, rue de la Loi 200 — Tél. 299 11 11

**Zuständig für alle Informationen über die Eisen-und Stahlstatistik: EUROSTAT, Luxembourg,  
Tel.: 4301-34907/33801**

**For all information concerning iron and steel statistics, contact EUROSTAT, Luxembourg,  
tel.: 4301-34907/33801**

**Pour toute information concernant les statistiques de la sidérurgie, s'adresser à EUROSTAT, Luxembourg,  
tél.: 4301-34907/33801**

- © EGKS-EG-EAG, Brüssel • Luxembourg, 1995  
Nachdruck – ausgenommen zu kommerziellen Zwecken – mit Quellenangabe gestattet.
- © ECSC-EC-EAEC, Brussels • Luxembourg, 1995  
Reproduction is authorized, except for commercial purposes, provided the source is acknowledged.
- © CECA-CE-CEEA, Bruxelles • Luxembourg, 1995  
Reproduction autorisée, sauf à des fins commerciales, moyennant mention de la source.

## INHALTSVERZEICHNIS

<u>Tabelle</u>		<u>Seite</u>
1	DIE EG-STAHLMARKTLAGE AUF EINEN BLICK	5
2	INDEX DER ROHSTAHLERZEUGUNG	6
3	ROHEISENERZEUGUNG	6
4	ROHSTAHLERZEUGUNG	7
5	WARMGEWALZTE ERZEUGNISSE - INSGESAMT	7
5.1	LANGERZEUGNISSE - INSGESAMT	9
5.1.1	SCHWERE PROFILE	9
5.1.2	BETONSTAHL IN STÄBEN	10
5.1.3	AND. STÄBE, FLACHSTAHL, WINKEL-USW-PROFILE < 80 mm	10
5.1.4	WALZDRAHT	11
5.2	FLACHERZEUGNISSE - INSGESAMT	11
5.2.1	WARMBREITBAND	12
5.2.2	WARMGEWALZTER BANDSTAHL	12
5.2.3	WARMGEWALZTE BLECHE	13
6	KALTGEWALZTE BLECHE	13
7	AUFTRAGSEINGAENGE FUER UNLEG. STÄHLE	15
8	LIEFERUNGEN VON UNLEG. STÄHLEN	15
9	ERZEUGUNG VON LEGIERTEN STÄHLEN	15
10	LIEFERUNGEN VON LEGIERTEN STÄHLEN	15
12a	EINFUHREN AN EGKS-STÄHLERZEUGNISSEN AUS DRITTLAENDERN	18
12b	AUSFUHREN AN EGKS-STÄHLERZEUGNISSEN NACH DRITTLAENDERN	21
13	SCHROTTVERBRAUCH DER EISEN-UND STAHLINDUSTRIE	24
14	NETTOZUGANG AN SCHROTT	24
15	BESCHÄFTIGTE INSGESAMT	25
16	ZUGÄNGE INSGESAMT	26
17	ABGÄNGE INSGESAMT	26
18	GELEISTETE STUNDEN JE MANN	27
19	AUSFALLSTUNDEN INSGESAMT	27

## CONTENTS

<u>Table</u>		<u>Page</u>
1	THE ECSC STEEL SITUATION AT A GLANCE	5
2	CRUDE STEEL PRODUCTION INDEX	6
3	PIG IRON PRODUCTION	6
4	CRUDE STEEL PRODUCTION	7
5	HOT ROLLED PRODUCTS - TOTAL	7
5.1	LONG PRODUCTS - TOTAL	9
5.1.1	HEAVY SECTIONS	9
5.1.2	CONCRETE REINFORCEMENT BARS	10
5.1.3	OTHER BARS, FLATS, ANGLES, LIGHT SECTIONS e.t.c.	10
5.1.4	RODS	11
5.2	FLAT PRODUCTS - TOTAL	11
5.2.1	HOT ROLLED WIDE STRIPS	12
5.2.2	HOT ROLLED NARROW STRIPS	12
5.2.3	HOT ROLLED PLATES AND SHEETS	13
6	COLD ROLLED PLATES AND SHEETS	13
7	NEW ORDERS FOR NON-ALLOY STEELS	15
8	DELIVERIES OF NON-ALLOY STEELS	15
9	PRODUCTION OF ALLOY STEELS	15
10	DELIVERIES OF ALLOY STEELS	15
12a	IMPORTS OF ECSC STEEL PRODUCTS FROM THIRD COUNTRIES	18
12b	EXPORTS OF ECSC STEEL PRODUCTS TO THIRD COUNTRIES	21
13	CONSUMPTION OF SCRAP BY THE IRON AND STEEL INDUSTRY	24
14	NET RECEIPTS OF SCRAP	24
15	TOTAL LABOR FORCE	25
16	TOTAL ENTRANTS	26
17	TOTAL LEAVERS	26
18	HOURS WORKED BY MAN	27
19	TOTAL WORKING HOURS LOST	27

## TABLE DE MATIERES

<u>Tableau</u>		<u>Page</u>
1	COUP D' OEIL SUR LA SIDERURGIE CECA	5
2	INDICE DE LA PRODUCTION D'ACIER BRUT	6
3	PRODUCTION DE FONTE BRUTE	6
4	PRODUCTION D'ACIER BRUT	7
5	TOTAL PRODUITS LAMINES A CHAUD	7
5.1	TOTAL PRODUITS LONGS	9
5.1.1	PROFILES LOURDS	9
5.1.2	RONDS A BETON	10
5.1.3	BARRES ET AUTRES PL., PROFILES	10
5.1.4	FIL MACHINE	11
5.2	TOTAL PRODUITS PLATS	11
5.2.1	LARGES BANDES A CHAUD	12
5.2.2	FEUILLARDS A CHAUD	12
5.2.3	TOLES LAMINES A CHAUD	13
6	TOLES LAMINES A FROID	13
7	COMMANDES NOUVELLES D'ACIERS NON ALLIES	15
8	LIVRAISONS D'ACIERS NON ALLIES	15
9	PRODUCTION D'ACIERS ALLIES	15
10	LIVRAISONS D'ACIERS ALLIES	15
12a	IMPORTATIONS DE PRODUITS SIDERURGIQUES CECA DES PAYS TIERS	18
12b	EXPORTATIONS DE PRODUITS SIDERURGIQUES CECA VERS LES PAYS TIERS	21
13	CONSOMMATION DE FERRAILLES PAR L'INDUSTRIE SIDERURGIQUE	24
14	RECEPTIONS NETTES DE FERRAILLES	24
15	ENSEMBLE DE LA MAIN D'OEUVRE	25
16	ENTREES TOTALES	26
17	SORTIES TOTALES	26
18	HEURES EFFECTUEES PAR HOMME	27
19	TOTAL DES HEURES DE TRAVAIL PERDUES	27

EUR 12

	EINHEIT UNIT UNITE	MONAT MONTH MOIS	MONATSWERT MONTH'S VALUE VALEUR DU MOIS	VERGLEICH COMPARISON		JAN .....(1)
				MIT VORMONAT SAISONBEREINIGT WITH PREVIOUS MONTH DESEASONALISED AVEC LE MOIS PRECEDENT DESAISONALISEE	MIT ENTSPRECHENDEM VORJAHRESMONAT WITH CORRESPONDING MONTH OF PREVIOUS YEAR AVEC LE MOIS CORRES- PONDANT DE L'ANNEE PRECEDENT	MIT VORJAHR WITH PREVIOUS YEAR AVEC L'ANNEE PRECEDENTE
				%	%	%
ROHSTAHLERZEUGUNG CRUDE STEEL PRODUCTION PRODUCTION D ACIER BRUT	1000 T	I 95	12068	-0.6	13.0	13.0
ERZ. VON WARMGEW. ERZEUGNISSEN PROD. OF HOT ROLLED PRODUCTS PROD. DE PRODUITS A CHAUD LAMINES	1000 T	XII 94	9323	-0.7	20.3	7.6
LIEFERUNGEN (2) DELIVERIES LIVRAISONS	1000 T	IV 94	4973	9.8	1.7	-0.6
AUFTRAGSEINGAENGE (2) NEW ORDERS COMMANDES NOUVELLES	1000 T	V 94	5521	1.3	20.1	6.0
AUSFUHR NACH DRITTLAENDERN EXPORTS TO THIRD COUNTRIES EXPORTATIONS VERS PAYS TIERS	1000 T	VIII 94	1906	9.2 (4)	-21.3	-12.8
EINFUHR AUS DRITTLAENDERN IMPORTS FROM THIRD COUNTRIES IMPORTATIONS DES PAYS TIERS	1000 T	VIII 94	892	-6.4 (4)	67.7	21.1
VIERTELJAHRESANGABEN / QUARTERLY DATA DONNEES TRIMESTRIELLES						
SICHTBARER STAHLVERBRAUCH (3) APPARENT CONSUMPTION CONSUMMATION APPARENTE	1000 T	II 94	32319	3.9 (4)	8.4	8.4

(1) LETZTER MONAT; s.3. SPALTE - LAST MONTH; COLUMN 3 - DERNIER MOIS : VOIR 3IEME COLONNE

(2) NUR UNLEGIERTESTÄHLE - NON-ALLOY STEEL ONLY - ACIERS NON ALLIES SEULEMENT

(3) IN ROHSTAHLGEWICHT - IN CRUDE STEEL EQUIVALENT - EN EQUIVALENT D'ACIER BRUT

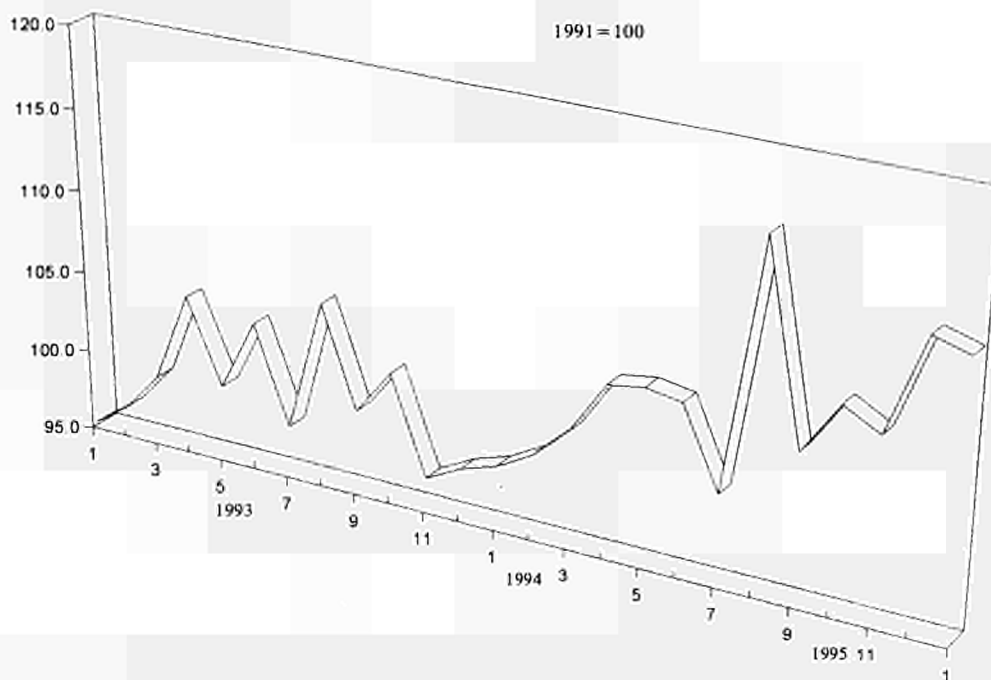
(4) VERGLEICH NICHT SAISONBEREINIGT - COMPARISON NOT DE-SEASONALISED - COMPARAISON NON DESAISONNALISEE

### WICHTIGER HINWEIS - NOTICE - AVIS IMPORTANT

Ab Januar 1991: B.R.Deutschland nach dem Gebietsstand ab dem 3.10.1990

As from January 1991: F.R. of Germany as constituted from 3 October 1990

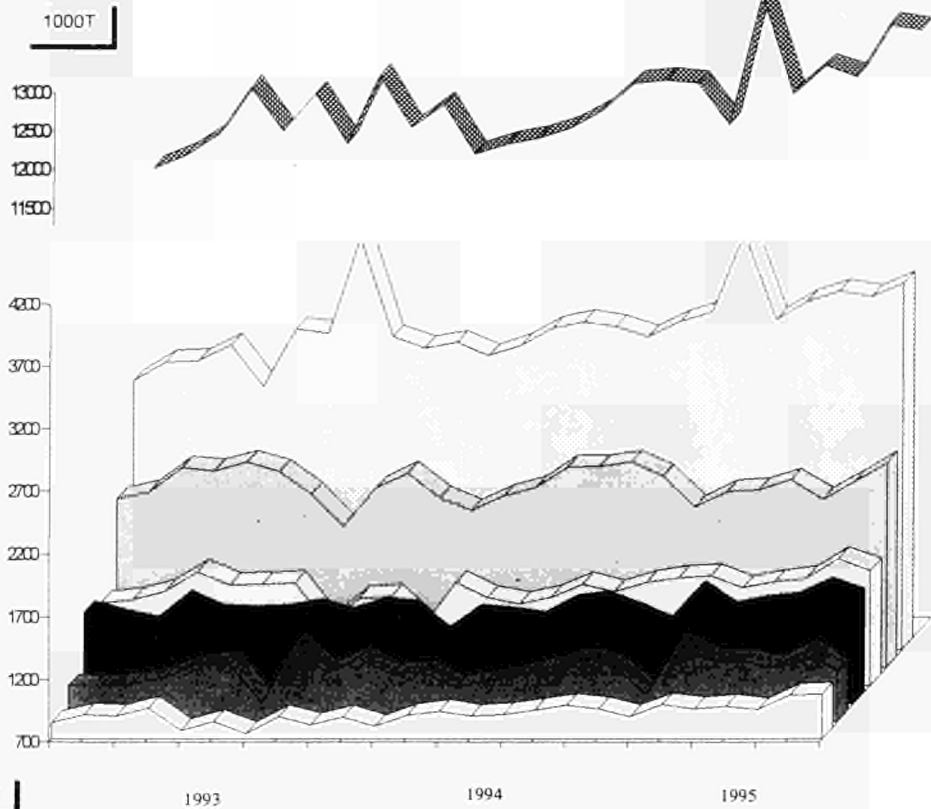
A partir de Janvier 1991: R.F. d'Allemagne dans sa situation territoriale à partir du 3 Octobre 1990



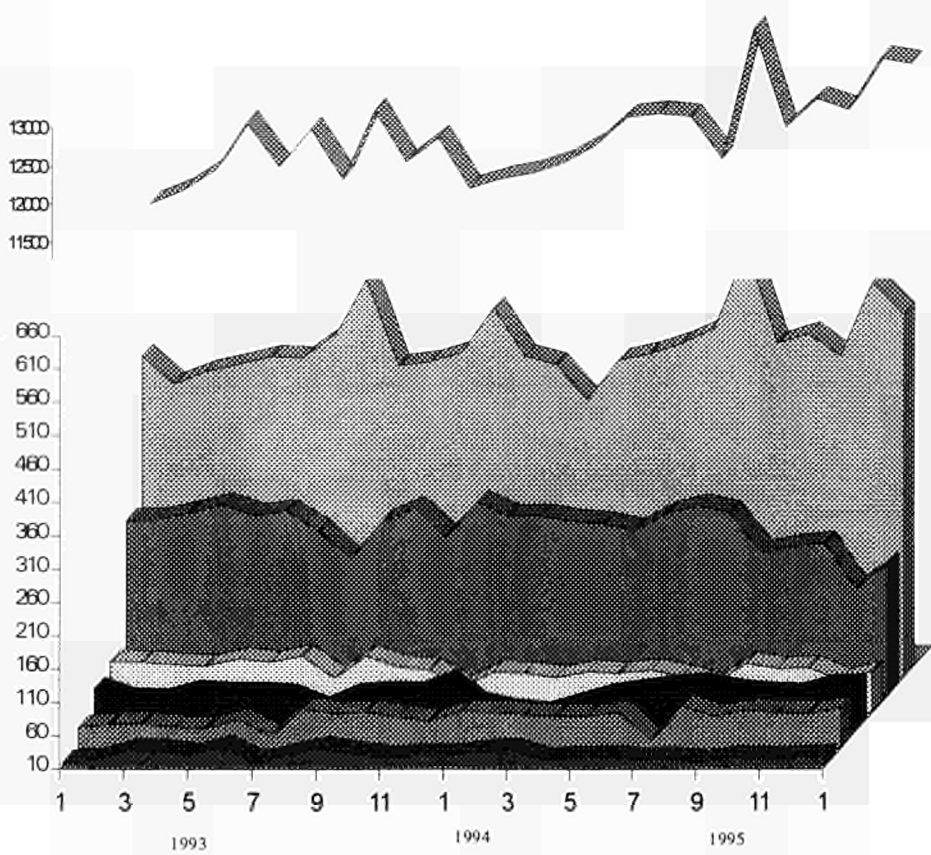
	I	II	III	IV	V	VI	VII	VIII	IX	X	XI	XII	I-XII
<b>UNBEREINIGTER INDEX</b>	<b>RAW INDEX</b>												<b>INDICE BRUT</b>
1993	93.4	94.9	108.6	106.5	106.4	107.8	96.0	88.2	103.7	108.1	98.7	88.8	
1994	97.0	98.2	111.9	107.2	113.1	109.3	98.4	96.3	107.9	112.9	108.2	101.7	
1995	109.6												
<b>SAISONBEREINIGTER INDEX</b>	<b>DE-SEASONALISED INDEX</b>												<b>INDICE DESAISONALISE</b>
1993	95.2	96.7	99.1	104.7	99.6	104.0	98.1	106.2	100.1	103.0	97.0	98.1	
1994	98.8	100.1	102.1	105.4	105.8	105.4	100.5	115.9	104.2	107.5	106.3	112.3	
1995	111.7												

<b>3. ROHEISENERZEUGUNG</b>		<b>PIG IRON PRODUCTION</b>												1000 T
		<b>PRODUCTION DE FONTE BRUTE</b>												
EUR	1993	6673	6649	7374	7392	7283	7349	7099	6437	7009	7324	6941	6691	84221
	1994	7156	8947	7702	7445	7741	7502	7321	7205	7296	7563	7359	7268	88505
	1995	7659												
BELGIQUE	1993	666	716	784	773	647	670	586	627	664	727	647	671	8178
	1994	752	709	788	743	842	772	681	697	726	784	753	782	9029
	1995	828												
BR DEUTSCHLAND	1993	1985	2101	2273	2248	2220	2399	2301	2366	2374	2342	2298	2063	26970
	1994	2345	2388	2841	2429	2538	2530	2536	2440	2543	2592	2592	2360	29914
	1995	2589												
ESPAÑA	1993	432	442	481	471	465	450	434	420	430	468	460	441	5394
	1994	395	409	455	403	498	414	459	476	467	501	481	488	5446
	1995	489												
FRANCE	1993	1029	1006	1121	1176	1170	1127	1133	822	987	1080	955	1079	12665
	1994	1104	1024	1143	1148	1110	1147	1120	1044	1050	1115	1059	1128	13192
	1995	1153												
ITALIA	1993	934	835	993	1003	1050	976	1014	711	887	987	925	885	11200
	1994	971	888	1018	1010	963	906	956	938	908	902	822	897	11179
	1995	987												
LUXEMBOURG	1993	201	196	223	218	218	214	182	135	210	225	184	205	2411
	1994	188	166	202	184	187	193	184	145	136	142	141	59	1927
	1995	94												
NEDERLAND	1993	433	403	456	438	474	455	473	462	443	453	452	464	5406
	1994	435	417	415	440	474	469	465	478	461	479	436	474	5443
	1995	476												
PORTUGAL	1993	33	29	30	34	35	34	34	36	31	34	32	35	398
	1994	31	35	36	35	36	35	37	34	36	34	31	35	414
	1995	30												
UNITED KINGDOM	1993	960	921	1013	1031	1004	1024	942	858	983	1028	988	848	11610
	1994	935	931	1004	1053	1093	1038	883	953	969	1014	1044	1045	11975
	1995	1013												

		I	II	III	IV	V	VI	VII	VIII	IX	X	XI	XII	I-XII
<b>4. ROHSTAHLERZEUGUNG</b>		<b>CRUDE STEEL PRODUCTION</b>									<b>PRODUCTION D' ACIER BRUT</b>			
		1000 T												
EUR	1993	10283	10449	11964	11723	11720	11873	10573	9714	11420	11904	10874	9781	132278
	1994	10678	10812	12324	11804	12452	12037	10835	10607	11884	12427	11911	11195	138966
	1995	12068												
BELGIQUE	1993	817	879	970	965	824	872	729	731	846	922	817	806	10178
	1994	905	867	985	950	1039	980	863	812	978	1012	954	956	11301
	1995	1043												
DANMARK	1993	41	46	52	43	43	56	28	58	65	68	58	46	604
	1994	64	63	67	60	63	67	22	62	61	71	65	57	722
	1995	69												
BR DEUTSCHLAND	1993	2790	2940	3295	3187	2994	3384	3160	3319	3315	3267	3213	2761	37625
	1994	3076	3212	3647	3343	3425	3453	3335	3352	3467	3671	3642	3200	40823
	1995	3573												
ΕΛΛΑΣ	1993	86	85	91	82	98	90	94	52	99	83	76	44	980
	1994	70	68	70	74	75	78	64	44	88	81	80	53	846
	1995	71												
ESPAÑA	1993	965	961	1098	1073	1239	1206	824	1100	1133	1269	1100	992	12960
	1994	954	1004	1175	1154	1285	1182	898	1096	1235	1243	1153	1150	13529
	1995	1080												
FRANCE	1993	1335	1360	1593	1635	1608	1566	1489	995	1448	1489	1212	1377	17107
	1994	1377	1331	1541	1535	1552	1580	1528	1308	1536	1604	1584	1547	18023
	1995	1587												
IRELAND	1993	16	20	37	33	29	41	14	23	39	31	23	23	329
	1994	25	31	38	21	24	24	20	18	16	24	22	20	283
	1995	25												
ITALIA	1993	2006	2060	2512	2308	2499	2347	2039	1515	2213	2365	2090	1766	25720
	1994	2030	2098	2525	2347	2504	2312	1940	1749	2197	2309	2080	1980	26071
	1995	2297												
LUXEMBOURG	1993	268	269	312	302	300	298	252	179	281	306	253	272	3292
	1994	274	274	298	272	276	284	289	236	234	247	243	155	3092
	1995	204												
NEDERLAND	1993	484	442	514	488	525	508	513	506	495	508	507	511	6001
	1994	483	471	468	495	531	531	523	543	530	552	500	546	6173
	1995	545												
PORTUGAL	1993	72	56	61	70	70	68	62	37	66	70	67	76	775
	1994	49	40	40	51	68	73	75	67	73	69	65	70	740
	1995	76												
UNITED KINGDOM	1993	1403	1331	1429	1537	1491	1437	1369	1199	1420	1526	1458	1107	16707
	1994	1371	1352	1470	1502	1610	1463	1278	1320	1469	1544	1523	1461	17363
	1995	1498												
<b>5. WARMGEWALZTE ERZEUGNISSE - INSGESAMT</b>		<b>HOT ROLLED PRODUCTS - TOTAL</b>									<b>TOTAL PRODUITS LAMINES A CHAUD</b>			
EUR	1993	8884	8998	10717	9795	10135	10095	8677	7410	9643	10115	9439	7748	111656
	1994	9381	9383	10827	10125	10589	10401	9152	8210	10784	11191	10780	9323	120146
	1995													
BELGIQUE	1993	746	848	985	878	892	827	614	725	859	917	738	722	9751
	1994	904	849	924	974	963	935	712	870	992	1063	978	850	11014
	1995													
DANMARK	1993	37	39	51	39	37	54	20	55	52	54	54	35	527
	1994	57	48	64	50	61	52	17	56	58	64	56	55	638
	1995	63												
BR DEUTSCHLAND	1993	2308	2459	2984	2599	2576	2779	2615	2598	2686	2723	2651	2162	31140
	1994	2649	2672	3092	2778	2792	2936	2764	2679	2978	3053	3015	2465	33873
	1995													
ΕΛΛΑΣ	1993	129	135	150	118	137	134	80	46	93	106	136	90	1354
	1994	90	112	104	125	114	125	75	75	137	125	124	92	1298
	1995													
ESPAÑA	1993	871	832	1058	915	1120	1103	771	809	1023	1133	1037	891	11563
	1994	869	969	1108	1052	1082	1065	810	818	1138	1189	1099	950	12149
	1995													
FRANCE	1993	1223	1197	1369	1288	1303	1303	1150	791	1092	1280	1022	1028	14046
	1994	1213	1185	1359	1334	1367	1343	1270	951	1285	1468	1295	1228	15298
	1995													
IRELAND	1993	15	22	35	25	22	39	20	20	31	26	24	26	305
	1994	24	25	26	19	22	7	10	15	10	24	26	22	230
	1995													
ITALIA	1993	1773	1789	2128	2005	2105	2051	1684	998	1909	1959	1909	1450	21760
	1994	1694	1813	2202	1959	2158	2050	1834	1103	2150	2174	2227	1987	23351
	1995													
LUXEMBOURG	1993	212	225	265	258	228	236	202	126	234	225	216	181	2608
	1994	234	224	256	220	224	243	202	186	229	236	238	152	2644
	1995													
NEDERLAND	1993	310	273	381	347	358	361	375	376	382	377	345	234	4119
	1994	345	332	377	337	408	381	385	404	376	420	375	414	4554
	1995													
PORTUGAL	1993	58	58	63	62	71	65	56	37	59	65	61	63	718
	1994	49	44	56	47	63	61	68	65	62	64	64	65	708
	1995													
UNITED KINGDOM	1993	1202	1121	1248	1261	1286	1143	1090	829	1223	1250	1246	866	13765
	1994	1253	1110	1259	1230	1335	1203	1005	988	1369	1311	1283	1043	14389
	1995													



- BELGIQUE
- ESPAÑA
- UNITED KINGDOM
- FRANCE
- ITALIA
- BR DEUTSCHLAND
- EUR 12



- IRELAND
- DANMARK
- PORTUGAL
- GREECE
- LUXEMBOURG
- NEDERLAND
- EUR 12



		I	II	III	IV	V	VI	VII	VIII	IX	X	XI	XII	I-XII
<b>5.1 LANGERZEUGNISSE - INSGESAMT</b>		<b>LONG PRODUCTS - TOTAL</b>											<b>TOTAL PRODUITS LONGS</b>	
EUR	1993	3544	3715	4548	4216	4122	4337	3468	2873	4353	4277	3937	3111	46483
	1994	3596	3798	4540	4084	4333	4253	3433	2885	4491				
	1995													
BELGIQUE	1993	77	104	136	122	119	139	72	89	134	122	109	80	1303
	1994	102	115	147	133	116	135	78	126	134	134	134	93	1448
	1995													
DANMARK	1993	13	14	20	15	15	23	8	23	24	25	17	12	208
	1994	25	18	23	20	25	21	8	21	21	26	19	23	249
	1995													
BR DEUTSCHLAND	1993	710	770	945	852	728	897	707	810	904	885	862	631	9701
	1994	722	853	969	874	858	897	757	720	943	962	954		
	1995													
ΕΛΛΑΣ	1993	83	86	97	77	93	84	73	46	93	74	84	61	952
	1994	63	68	78	78	73	83	54	52	90	76	80		
	1995													
ESPAÑA	1993	490	507	624	566	645	659	337	516	607	656	600	476	6681
	1994	506	546	645	624	686	644	385	487	679	679	631		
	1995													
FRANCE	1993	352	384	478	456	389	439	416	218	437	417	322	301	4609
	1994	369	349	412	416	422	448	399	267	430	435			
	1995													
IRELAND	1993	15	22	35	25	22	39	20	20	31	26	24	26	306
	1994	24	25	26	19	22	7	10	15	10	24	26		
	1995													
ITALIA	1993	921	981	1271	1154	1160	1222	1029	549	1226	1152	1008	824	12498
	1994	891	1007	1248	1046	1175	1152	963	497	1210				
	1995													
LUXEMBOURG	1993	195	205	244	238	211	225	186	121	221	216	206	171	2440
	1994	222	214	243	210	212	227	187	178	214	211	211	140	2469
	1995													
NEDERLAND	1993	51	36	63	41	56	41	53	32	57	56	51	46	581
	1994	58	48	71	48	63	63	45	31	66	57	65	59	674
	1995													
PORTUGAL	1993	58	58	63	62	71	65	56	37	59	65	61	63	718
	1994	49	44	56	47	63	61	68	65	62	64	64		
	1995													
UNITED KINGDOM	1993	579	548	572	606	612	507	512	413	560	581	593	420	6486
	1994	564	512	621	568	619	515	479	426	633	627	580	494	6678
	1995													
<b>5.1.1 SCHWERE PROFILE</b>		<b>HEAVY SECTIONS</b>											<b>PROFILES LOURDS</b>	
EUR	1993	612	673	764	669	693	755	557	493	750	727	709	570	7974
	1994	680	649	752	653	652	621	557	494	700				
	1995													
BELGIQUE	1993	21	30	32	18	15	46	9	18	39	23	20	27	297
	1994	24	35	24	36	17	31	8	30	26	34	25	12	302
	1995													
DANMARK	1993	-	-	-	-	-	-	-	-	-	-	-	-	-
	1994	-	-	-	-	-	-	-	-	-	-	-	-	-
	1995	-	-	-	-	-	-	-	-	-	-	-	-	-
BR DEUTSCHLAND	1993	126	175	200	169	161	187	137	155	181	178	191	137	1997
	1994	156	164	197	166	141	161	153	113	180	181	181		
	1995													
ΕΛΛΑΣ	1993	-	-	-	-	-	-	-	-	-	-	-	-	-
	1994	-	-	-	-	-	-	-	-	-	-	-	-	-
	1995	-	-	-	-	-	-	-	-	-	-	-	-	-
ESPAÑA	1993	78	96	110	92	103	127	44	123	109	119	109	80	1190
	1994	101	103	106	90	108	72	50	88	112	108	103		
	1995													
FRANCE	1993	37	46	58	47	41	50	38	11	48	44	43	28	491
	1994	43	38	51	38	36	35	37	22	25	35			
	1995													
IRELAND	1993	15	22	35	25	22	39	20	20	31	26	24	26	306
	1994	24	25	26	19	22	7	10	15	10	24	26		
	1995													
ITALIA	1993	66	47	45	42	72	53	46	27	67	61	44	40	610
	1994	49	52	46	33	48	33	54	18	85				
	1995													
LUXEMBOURG	1993	94	98	117	107	102	97	115	48	93	107	94	90	1161
	1994	119	108	132	106	110	119	111	100	95	106	110	67	1283
	1995													
NEDERLAND	1993	-	-	-	-	-	-	-	-	-	-	-	-	-
	1994	-	-	-	-	-	-	-	-	-	-	-	-	-
	1995	-	-	-	-	-	-	-	-	-	-	-	-	-
PORTUGAL	1993	1	2	3	2	6	2	3	3	5	2	3	5	39
	1994	4	3	-	-	6	2	4	5	3	3	4		
	1995													
UNITED KINGDOM	1993	173	158	165	168	170	154	145	88	177	166	179	137	1882
	1994	160	121	169	165	164	160	130	102	165	173	165	142	1865
	1995													

		I	II	III	IV	V	VI	VII	VIII	IX	X	XI	XII	I-XII
<b>5.1.2 BETONSTAHL IN STÄBEN</b>		<b>CONCRETE REINFORCEMENT BARS</b>											<b>RONDS A BETON</b>	
EUR	1993	1022	1095	1375	1194	1161	1206	897	893	1179	1169	1001	863	13053
	1994	786	811	1183	1093	1102	1084	780	769	1115				
	1995													
BELGIQUE	1993	-	-	47	10	-	-	3	-	-	-	-	-	60
	1994	-	1	7	1	0	1	1	1	1	2	0	-	16
	1995													
DANMARK	1993	4	2	9	3	7	7	2	16	6	15	7	8	84
	1994	4	14	10	9	14	3	1	10	5	8	8	6	92
	1995	5												
BR DEUTSCHLAND	1993	106	111	148	123	86	122	89	117	130	129	103	80	1346
	1994	69	99	113	107	106	105	73	103	100	125	95		
	1995													
ΕΛΛΑΣ	1993	71	70	90	64	82	64	61	40	76	57	75	50	799
	1994	52	50	64	72	61	70	36	33	77	56	65		
	1995													
ESPAÑA	1993	208	193	263	226	252	274	77	248	234	262	215	181	2633
	1994	168	208	251	268	273	262	116	228	248	237	211		
	1995													
FRANCE	1993	68	71	96	92	87	88	89	71	84	82	57	58	943
	1994	49	43	81	82	82	86	80	74	89	90			
	1995													
IRELAND	1993	-	-	-	-	-	-	-	-	-	-	-	-	-
	1994	-	-	-	-	-	-	-	-	-	-	-	-	-
	1995													
ITALIA	1993	412	484	551	495	479	502	449	290	501	472	388	349	5370
	1994	302	385	496	411	413	412	335	212	425				
	1995													
LUXEMBOURG	1993	42	47	43	52	34	45	27	25	33	30	30	21	429
	1994	27	25	37	34	24	32	28	18	38	32	27	15	336
	1995													
NEDERLAND	1993	34	25	43	22	38	19	33	13	37	35	33	29	363
	1994	39	29	50	29	42	35	33	12	43	35	43	38	428
	1995													
PORTUGAL	1993	27	33	28	40	34	38	23	23	28	39	32	35	380
	1994	17	23	39	27	27	33	38	39	35	41	31		
	1995													
UNITED KINGDOM	1993	50	60	57	67	62	46	43	50	49	49	62	51	645
	1994	59	34	46	52	58	47	40	39	54	43	31	29	526
	1995													

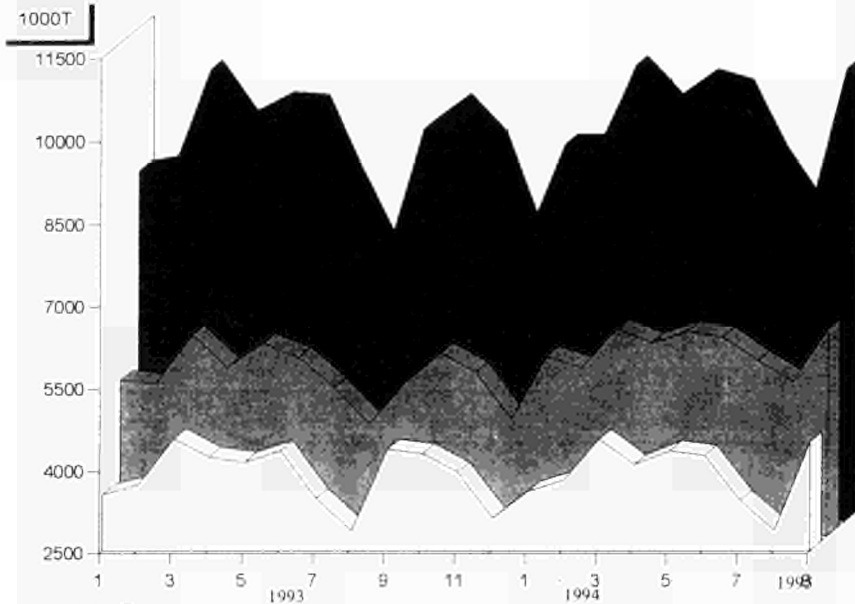
<b>5.1.3 AND. STÄBE, FLACHSTAHL, WINKEL-USW-PROFILE &lt; 80 mm</b>		<b>OTHER BARS, FLATS, ANGLES, LIGHT SECTIONS e.t.c.</b>											<b>BARRES ET AUTRES PL., PROFILES</b>	
EUR	1993	669	703	860	856	835	846	687	418	840	817	794	579	8892
	1994	776	831	979	857	948	952	720	510	1027				
	1995													
BELGIQUE	1993	15	17	27	29	25	14	-	25	15	21	19	13	222
	1994	23	16	37	13	24	25	-	17	29	20	24	17	246
	1995													
DANMARK	1993	8	13	12	12	8	16	5	7	18	10	11	4	123
	1994	21	4	14	11	11	18	7	11	16	17	11	17	157
	1995	16												
BR DEUTSCHLAND	1993	95	102	112	99	100	115	78	89	100	84	103	64	1141
	1994	106	121	136	114	127	123	99	111	152	124	153		
	1995													
ΕΛΛΑΣ	1993	1	4	-	6	-	9	5	0	6	7	3	5	45
	1994	0	9	4	2	3	5	6	8	3	8	1		
	1995													
ESPAÑA	1993	67	81	100	93	112	89	87	33	89	91	100	73	1015
	1994	85	94	107	106	113	131	83	39	131	134	124		
	1995													
FRANCE	1993	76	78	102	97	89	98	85	26	101	95	76	76	1000
	1994	101	106	104	112	112	121	102	49	132	125			
	1995													
IRELAND	1993	-	-	-	-	-	-	-	-	-	-	-	-	-
	1994	-	-	-	-	-	-	-	-	-	-	-	-	-
	1995													
ITALIA	1993	205	234	333	305	288	336	259	102	322	303	306	227	3218
	1994	259	290	368	295	361	364	264	137	355				
	1995													
LUXEMBOURG	1993	19	21	19	22	23	24	13	15	26	21	23	18	247
	1994	21	26	23	30	21	25	16	10	21	27	24	20	264
	1995													
NEDERLAND	1993	-	-	-	-	-	-	-	-	-	-	-	-	-
	1994	-	-	-	-	-	-	-	-	-	-	-	-	-
	1995													
PORTUGAL	1993	8	4	7	6	5	7	6	2	3	6	2	1	58
	1994	1	2	-	1	0	2	1	-	3	1	2		
	1995													
UNITED KINGDOM	1993	174	149	148	186	184	139	149	117	160	179	151	98	1822
	1994	160	164	185	173	175	137	141	127	185	191	174	155	1968
	1995													

		I	II	III	IV	V	VI	VII	VIII	IX	X	XI	XII	I-XII
<b>5.1.4 WALZDRAHT</b>		<b>RODS</b>											<b>FIL MACHINE</b>	
EUR	1993	1162	1178	1456	1424	1346	1434	1243	1008	1498	1489	1356	1041	15628
	1994	1277	1344	1528	1403	1541	1504	1309	1064	1558				
	1995													
BELGIQUE	1993	40	57	31	65	79	79	60	46	80	78	71	40	724
	1994	56	62	79	83	74	78	69	78	78	78	84	64	884
	1995													
DANMARK	1993	-	-	-	-	-	-	-	-	-	-	-	-	-
	1994	-	-	-	-	-	-	-	-	-	-	-	-	-
	1995	-	-	-	-	-	-	-	-	-	-	-	-	-
BR DEUTSCHLAND	1993	363	366	461	447	361	449	380	424	464	465	438	333	4951
	1994	377	455	500	462	458	485	421	376	483	507	493		
	1995													
ΕΛΛΑΣ	1993	11	11	8	8	11	11	7	6	11	11	6	6	107
	1994	11	9	10	4	10	9	11	11	10	12	14		
	1995													
ESPAÑA	1993	133	137	148	151	172	163	127	109	168	177	167	134	1786
	1994	142	133	169	151	180	168	126	127	175	189	179		
	1995													
FRANCE	1993	148	161	197	197	152	183	177	102	186	180	132	132	1948
	1994	160	150	157	168	175	189	165	117	167	170			
	1995													
IRELAND	1993	-	-	-	-	-	-	-	-	-	-	-	-	-
	1994	-	-	-	-	-	-	-	-	-	-	-	-	-
	1995	-	-	-	-	-	-	-	-	-	-	-	-	-
ITALIA	1993	234	214	328	297	310	314	264	123	328	314	268	201	3195
	1994	270	272	327	298	341	326	298	121	335				
	1995													
LUXEMBOURG	1993	28	28	51	47	41	45	23	26	56	45	46	33	469
	1994	46	47	46	33	48	41	25	46	44	35	39	30	480
	1995													
NEDERLAND	1993	16	12	19	19	18	21	20	18	20	20	18	17	218
	1994	19	19	22	19	20	28	12	19	23	22	22	21	246
	1995													
PORTUGAL	1993	22	19	24	15	26	17	23	9	23	18	24	22	241
	1994	27	16	17	19	28	25	25	21	22	19	27		
	1995													
UNITED KINGDOM	1993	167	173	189	178	176	150	163	144	164	181	187	123	1989
	1994	169	180	202	166	207	155	157	149	218	211	192	155	2158
	1995													
<b>5.2 FLACHERZEUGNISSE - INSGESAMT</b>		<b>FLAT PRODUCTS - TOTAL</b>											<b>TOTAL PRODUITS PLATS</b>	
EUR	1993	5341	5283	6168	5580	6013	5757	5209	4538	5292	5839	5501	4637	65165
	1994	5786	5584	6287	6041	6255	6149	5719	5327	6292				
	1995													
BELGIQUE	1993	669	744	849	756	773	688	542	636	726	795	629	642	8447
	1994	802	734	777	840	846	800	634	744	857	929	844	757	9565
	1995													
DANMARK	1993	25	24	31	24	22	32	13	32	29	30	37	23	321
	1994	32	30	40	30	36	31	9	36	37	38	37	32	388
	1995	42												
BR DEUTSCHLAND	1993	1597	1689	2038	1747	1847	1882	1908	1788	1782	1838	1788	1531	21437
	1994	1927	1819	2123	1904	1934	2039	2007	1959	2035	2092	2060		
	1995													
ΕΛΛΑΣ	1993	46	49	53	41	44	50	6	-	-	31	52	29	402
	1994	27	43	26	47	41	42	21	24	47	49	44		
	1995													
ESPAÑA	1993	381	325	434	349	475	444	434	293	416	477	437	416	4882
	1994	363	423	463	428	397	421	425	331	459	509	469		
	1995													
FRANCE	1993	871	813	890	832	914	864	734	574	655	863	699	727	9437
	1994	844	836	948	918	945	895	871	684	855	1034			
	1995													
IRELAND	1993	-	-	-	-	-	-	-	-	-	-	-	-	-
	1994	-	-	-	-	-	-	-	-	-	-	-	-	-
	1995	-	-	-	-	-	-	-	-	-	-	-	-	-
ITALIA	1993	852	809	857	850	944	830	655	449	683	807	900	626	9262
	1994	803	806	954	912	983	899	871	607	940				
	1995													
LUXEMBOURG	1993	17	20	20	20	17	11	16	5	13	9	10	10	167
	1994	11	10	13	10	12	16	15	8	15	25	27	13	176
	1995													
NEDERLAND	1993	259	237	318	306	302	320	322	344	325	321	294	188	3538
	1994	287	284	305	290	345	319	340	373	310	363	311	355	3881
	1995													
PORTUGAL	1993	-	-	-	-	-	-	-	-	-	-	-	-	-
	1994	-	-	-	-	-	-	-	-	-	-	-	-	-
	1995	-	-	-	-	-	-	-	-	-	-	-	-	-
UNITED KINGDOM	1993	623	573	677	654	674	636	579	416	663	669	654	446	7272
	1994	689	597	639	662	716	688	526	562	736	684	703	549	7760
	1995													

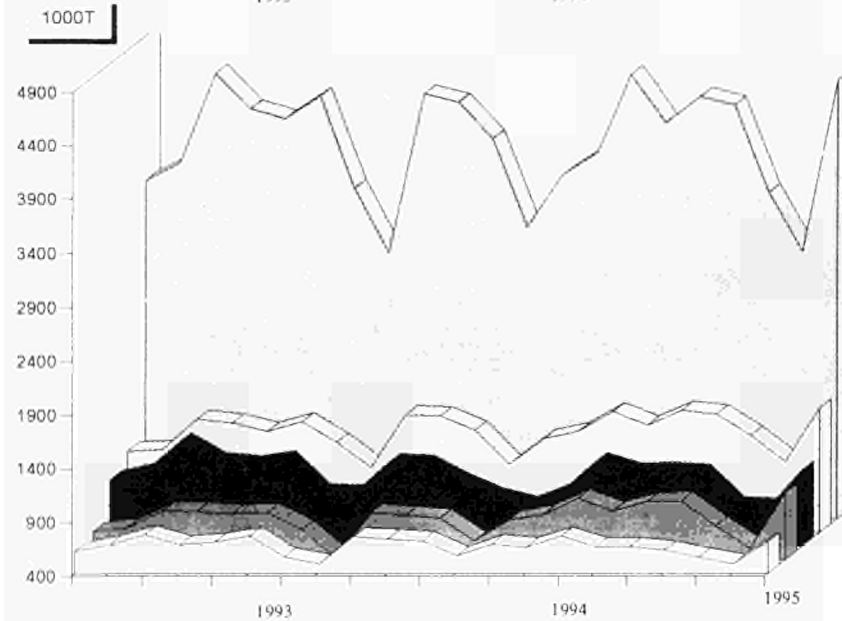
		I	II	III	IV	V	VI	VII	VIII	IX	X	XI	XII	I-XII
<b>5.2.1 WARBREITBAND</b>		<b>HOT ROLLED WIDE STRIPS</b>									<b>LARGES BANDES A CHAUD</b>			
EUR	1993	4592	4501	5256	4759	5194	4909	4533	3956	4552	5062	4685	3953	55960
	1994	4959	4746	5308	5183	5347	5243	5055	4572	5343				
	1995													
BELGIQUE	1993	616	675	776	690	704	615	496	586	661	731	567	566	7683
	1994	733	657	696	776	782	715	584	689	776	856	766	683	8714
	1995													
DANMARK	1993	-	-	-	-	-	-	-	-	-	-	-	-	-
	1994	-	-	-	-	-	-	-	-	-	-	-	-	-
	1995	-	-	-	-	-	-	-	-	-	-	-	-	-
BR DEUTSCHLAND	1993	1321	1388	1671	1442	1577	1574	1663	1513	1476	1562	1491	1301	17980
	1994	1615	1517	1761	1593	1609	1700	1726	1649	1690	1756	1743		
	1995													
ΕΛΛΑΣ	1993	46	49	53	38	44	46	6	-	-	29	52	29	392
	1994	27	41	26	44	39	40	21	24	47	46	42		
	1995													
ESPAÑA	1993	326	276	367	289	410	374	370	288	341	403	373	353	4171
	1994	298	351	385	365	308	355	401	267	385	426	389		
	1995													
FRANCE	1993	814	754	832	776	846	794	711	536	598	798	648	669	8775
	1994	782	773	861	846	885	814	836	619	783	952			
	1995													
IRELAND	1993	-	-	-	-	-	-	-	-	-	-	-	-	-
	1994	-	-	-	-	-	-	-	-	-	-	-	-	-
	1995	-	-	-	-	-	-	-	-	-	-	-	-	-
ITALIA	1993	687	642	665	667	732	639	471	335	582	649	693	470	7232
	1994	626	622	730	713	767	710	700	468	717				
	1995													
LUXEMBOURG	1993	-	-	-	-	-	-	-	-	-	-	-	-	-
	1994	-	-	-	-	-	-	-	-	-	-	-	-	-
	1995	-	-	-	-	-	-	-	-	-	-	-	-	-
NEDERLAND	1993	258	235	317	303	298	318	321	343	323	319	292	186	3512
	1994	287	282	304	289	344	318	339	371	307	361	309	354	3865
	1995													
PORTUGAL	1993	-	-	-	-	-	-	-	-	-	-	-	-	-
	1994	-	-	-	-	-	-	-	-	-	-	-	-	-
	1995	-	-	-	-	-	-	-	-	-	-	-	-	-
UNITED KINGDOM	1993	525	480	575	555	582	549	495	355	572	572	567	379	6214
	1994	593	502	544	557	613	591	448	485	638	587	597	465	6630
	1995													
<b>5.2.2 WARMGEWALTZER BANDSTAHL</b>		<b>HOT ROLLED NARROW STRIPS</b>									<b>FEUILLARDS A CHAUD</b>			
EUR	1993	129	140	161	140	125	146	128	84	139	145	152	106	1595
	1994	141	148	170	154	168	171	126	101	167				
	1995													
BELGIQUE	1993	-	-	-	-	-	-	-	-	-	-	-	-	-
	1994	-	-	-	-	-	-	-	-	-	-	-	-	-
	1995	-	-	-	-	-	-	-	-	-	-	-	-	-
DANMARK	1993	-	-	-	-	-	-	-	-	-	-	-	-	-
	1994	-	-	-	-	-	-	-	-	-	-	-	-	-
	1995	-	-	-	-	-	-	-	-	-	-	-	-	-
BR DEUTSCHLAND	1993	44	54	66	46	38	49	38	57	57	47	47	35	577
	1994	56	61	62	55	57	64	43	57	67	57	55		
	1995													
ΕΛΛΑΣ	1993	-	-	-	3	-	4	-	-	-	3	-	0	10
	1994	-	2	-	2	2	1	-	-	-	3	2		
	1995													
ESPAÑA	1993	11	10	15	8	12	15	16	-	23	21	24	9	163
	1994	17	20	23	19	23	21	16	-	14	19	21		
	1995													
FRANCE	1993	-	-	-	-	-	-	-	-	-	-	-	-	-
	1994	-	-	-	-	-	-	-	-	-	-	-	-	-
	1995	-	-	-	-	-	-	-	-	-	-	-	-	-
IRELAND	1993	-	-	-	-	-	-	-	-	-	-	-	-	-
	1994	-	-	-	-	-	-	-	-	-	-	-	-	-
	1995	-	-	-	-	-	-	-	-	-	-	-	-	-
ITALIA	1993	40	40	49	45	45	54	51	11	34	54	60	44	527
	1994	46	43	59	53	58	55	43	25	61				
	1995													
LUXEMBOURG	1993	17	20	20	20	17	11	16	5	13	9	10	10	167
	1994	11	10	13	10	12	16	15	8	15	25	27	13	176
	1995													
NEDERLAND	1993	-	-	-	-	-	-	-	-	-	-	-	-	-
	1994	-	-	-	-	-	-	-	-	-	-	-	-	-
	1995	-	-	-	-	-	-	-	-	-	-	-	-	-
PORTUGAL	1993	-	-	-	-	-	-	-	-	-	-	-	-	-
	1994	-	-	-	-	-	-	-	-	-	-	-	-	-
	1995	-	-	-	-	-	-	-	-	-	-	-	-	-
UNITED KINGDOM	1993	17	16	12	18	13	13	7	11	12	12	12	8	150
	1994	10	11	14	15	16	13	10	10	10	11	14	10	146
	1995													

		I	II	III	IV	V	VI	VII	VIII	IX	X	XI	XII	I-XII
<b>5.2.3 WARMGEWALZTE BLECHE</b>		<b>HOT ROLLED PLATES AND SHEETS</b>										<b>TOLES LAMINES A CHAUD</b>		
EUR	1993	602	614	726	662	660	679	527	480	571	609	629	562	7325
	1994	658	661	778	673	705	709	519	634	734				
	1995													
BELGIQUE	1993	53	69	72	66	69	73	46	50	65	64	61	76	764
	1994	69	77	81	64	64	86	49	54	81	73	78	74	851
	1995													
DANMARK	1993	25	24	31	24	22	32	13	32	29	30	37	23	321
	1994	32	30	40	30	36	31	9	36	37	38	37	32	388
	1995	42												
BR DEUTSCHLAND	1993	225	239	292	251	226	251	196	214	237	221	244	188	2785
	1994	246	232	289	245	254	264	233	243	267	267	252		
	1995													
ΕΛΛΑΣ	1993	-	-	-	-	-	-	-	-	-	-	-	-	-
	1994													
	1995													
ESPAÑA	1993	44	38	53	52	53	55	48	5	52	53	40	53	547
	1994	48	52	54	44	66	44	9	64	60	64	59		
	1995													
FRANCE	1993	57	58	58	57	67	71	24	38	57	65	52	58	661
	1994	62	63	86	72	60	81	35	65	71	82			
	1995													
IRELAND	1993	-	-	-	-	-	-	-	-	-	-	-	-	-
	1994													
	1995													
ITALIA	1993	120	113	135	135	148	127	130	95	54	99	124	109	1389
	1994	122	127	151	138	144	127	122	108	132				
	1995													
LUXEMBOURG	1993	-	-	-	-	-	-	-	-	-	-	-	-	-
	1994													
	1995													
NEDERLAND	1993	2	2	1	3	3	2	1	2	3	2	2	1	25
	1994	0	2	1	1	1	1	1	2	2	2	1	1	16
	1995													
PORTUGAL	1993	-	-	-	-	-	-	-	-	-	-	-	-	-
	1994													
	1995													
UNITED KINGDOM	1993	76	71	84	74	71	69	69	44	74	75	68	54	832
	1994	78	78	76	79	79	75	61	62	82	76	85	66	897
	1995													
<b>6. KALTGEWALZTE BLECHE</b>		<b>COLD ROLLED PLATES AND SHEETS</b>										<b>TOLES LAMINES A FROID</b>		
EUR	1993	2532	2611	2961	2767	2754	2857	2622	2061	2701	2763	2705	2195	31517
	1994	2844	2714	3117	2975	3152	3057	2774	2457	3140				
	1995													
BELGIQUE	1993	219	270	276	285	280	312	179	274	221	263	246	252	3077
	1994	328	269	291	323	313	300	169	331	320	337	352	267	3599
	1995													
DANMARK	1993	-	-	-	-	-	-	-	-	-	-	-	-	-
	1994													
	1995													
BR DEUTSCHLAND	1993	779	798	928	812	779	897	922	898	881	853	903	719	10168
	1994	857	845	1003	919	1002	951	904	1004	1010	979	974		
	1995													
ΕΛΛΑΣ	1993	30	33	30	31	17	28	17	14	7	12	19	30	268
	1994	30	27	31	31	29	29	20	24	32	31	35		
	1995													
ESPAÑA	1993	199	209	239	224	232	236	221	117	215	250	252	232	2628
	1994	231	230	250	258	253	244	248	135	245	276	274		
	1995													
FRANCE	1993	472	463	527	511	500	513	448	251	455	462	384	328	5314
	1994	481	473	564	526	567	565	545	320	567	563			
	1995													
IRELAND	1993	-	-	-	-	-	-	-	-	-	-	-	-	-
	1994													
	1995													
ITALIA	1993	364	362	431	396	392	383	347	86	397	389	398	293	4238
	1994	370	401	436	424	440	455	431	174	433				
	1995													
LUXEMBOURG	1993	20	35	34	33	30	36	39	19	33	32	33	35	379
	1994	32	31	32	31	30	31	33	19	33	33	35	35	375
	1995													
NEDERLAND	1993	122	130	164	144	163	161	163	162	161	164	141	100	1775
	1994	156	135	170	148	172	159	169	175	159	187	146	164	1940
	1995													
PORTUGAL	1993	21	18	19	19	22	21	15	13	18	17	18	15	217
	1994	15	22	23	12	23	19	22	15	22	22	22		
	1995													
UNITED KINGDOM	1993	306	293	314	312	339	270	270	227	311	320	312	190	3452
	1994	344	282	317	302	322	303	233	261	319	361	338	263	3649
	1995													

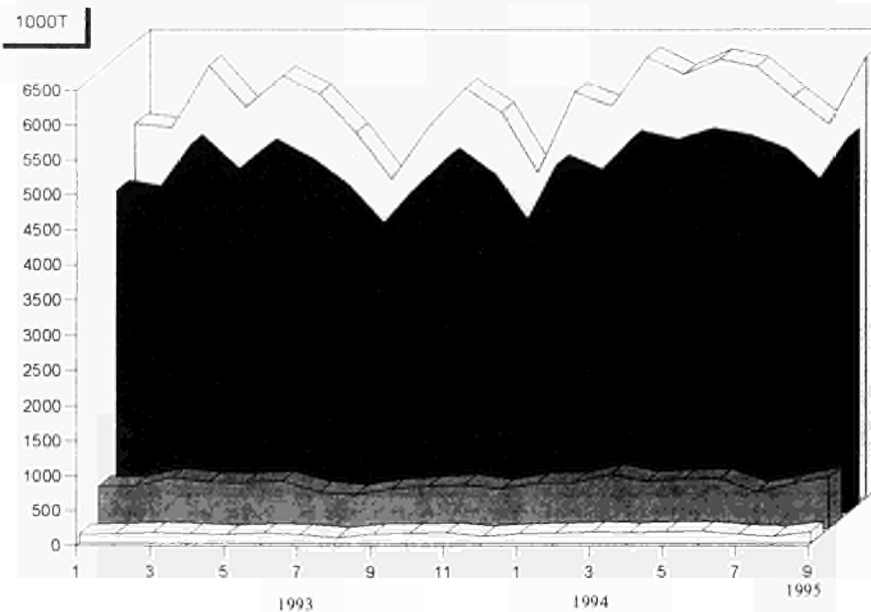
**PRODUCTION DE PRODUITS LAMINES A CHAUD  
ERZEUGUNG WARMGEWALZTE ERZEUGNISSE  
PRODUCTION OF HOT-ROLLED PRODUCTS**



- LANGERZEUGNISSE  
INSGESAM  
LONG PRODUCTS - TOTAL  
TOTAL PRODUITS LONGS
- FLACHERZEUGNISSE - INSGESAM  
FLAT PRODUCTS - TOTAL  
TOTAL PRODUITS PLATS
- WARMGEWALZTE ERZEUGNISSE -  
INSGESAM  
HOT ROLLED PRODUCTS - TOTAL  
TOTAL PRODUITS LAMINES A CHAUD



- SCHWERE PROFILE  
HEAVY SECTIONS  
PROFILES LOURDS
- AND STÄBE  
OTHER BARS  
BARRES ET AUTRES
- BETONSTAHL IN STÄBEN  
CONCRETE REINFORCEMENT BARS  
ROND A BETON
- WALZDRAHT  
RODS  
FIL MACHINE
- LANGERZEUGNISSE - INSGESAM  
LONG PRODUCTS - TOTAL  
TOTAL PRODUITS LONGS



- WARMGEWALZTER BANDSTAHL  
HOT ROLLED NARROW STRIPS  
FEUILLARDS A CHAUD
- WARMGEWALZTE BLECHE  
HOT ROLLED PLATES AND SHEETS  
TOLES LAMINES A CHAUD
- WARMBREITBAND  
HOT ROLLED WIDE STRIPS  
LARGES BANDES A CHAUD
- FLACHERZEUGNISSE - INSGESAM  
FLAT PRODUCTS - TOTAL  
TOTAL PRODUITS PLATS

		I	II	III	IV	V	VI	VII	VIII	IX	X	XI	XII	I-XII	
<b>7. AUFTRAGSEINGANGEN FÜR UNLEG. STÄHLE</b>		<b>NEW ORDERS FOR NON-ALLOY STEELS</b>						<b>COMMANDES NOUVELLES D' ACIERS NON ALLIÉS</b>							
		<b>(EUR 12)</b>													
INLANDSMARKT HOME MARKET MARCHÉ INT.	1993 1994 1995	4971 5044 5041	5218 5041 5041	5727 5978 5978	4788 5241 5241	4597 5521 5521	4718 4718 4718	4273 4273 4273	3095 3095 3095	4732 4732 4732	4610 4610 4610	4749 4749 4749	4209 4209 4209	55691	
UEBRIGE EGKS OTHER ECSC AUTRES CECA	1993 1994 1995	2560 2364 2364	2443 2513 2513	2653 3062 3062	2187 2444 2444	2002 2525 2525	2030 2030 2030	2006 2006 2006	1357 1357 1357	1859 1859 1859	2092 2092 2092	2068 2068 2068	2048 2048 2048	25378	
DRITTLÄNDER 3RD COUNTRIES PAYS TIERS	1993 1994 1995	2206 2295 2295	2183 2041 2041	2685 2312 2312	2394 1760 1760	2043 1937 1937	2314 2314 2314	2385 2385 2385	2060 2060 2060	2297 2297 2297	2320 2320 2320	2557 2557 2557	2266 2266 2266	27727	
INSGESAMT TOTAL TOTALE	1993 1994 1995	9736 9704 9704	9845 9595 9595	11065 11352 11352	9369 9445 9445	8642 9983 9983	9062 9062 9062	8664 8664 8664	6511 6511 6511	8889 8889 8889	9022 9022 9022	9374 9374 9374	8523 8523 8523	108796	
<b>8. LIEFERUNGEN VON UNLEG. STÄHLEN</b>		<b>DELIVERIES OF NON-ALLOY STEELS</b>						<b>LIVRAISONS D' ACIERS NON ALLIÉS</b>							
		<b>(EUR 12)</b>													
INLANDSMARKT HOME MARKET MARCHÉ INT.	1993 1994 1995	4548 4628 4628	4512 4613 4613	5693 5315 5315	4891 4973 4973	4862 4862 4862	5203 5203 5203	4554 4554 4554	3097 3097 3097	5126 5126 5126	4822 4822 4822	4690 4690 4690	3769 3769 3769	55748	
UEBRIGE EGKS OTHER ECSC AUTRES CECA	1993 1994 1995	1941 2121 2121	2115 2145 2145	2664 2533 2533	2213 2289 2289	2142 2142 2142	2432 2432 2432	1971 1971 1971	1505 1505 1505	2323 2323 2323	2038 2038 2038	2150 2150 2150	1755 1755 1755	25268	
DRITTLÄNDER 3RD COUNTRIES PAYS TIERS	1993 1994 1995	1658 2063 2063	1929 2066 2066	2755 2219 2219	2187 1975 1975	1929 1929 1929	2529 2529 2529	2112 2112 2112	2182 2182 2182	2525 2525 2525	2326 2326 2326	2241 2241 2241	2421 2421 2421	26838	
INSGESAMT TOTAL TOTALE	1993 1994 1995	8147 8812 8812	8556 8824 8824	11112 10067 10067	9291 9237 9237	8933 8933 8933	10164 10164 10164	8637 8637 8637	6783 6783 6783	9974 9974 9974	9186 9186 9186	9081 9081 9081	7945 7945 7945	107854	
<b>9. ERZEUGUNG VON LEGIERTEN STÄHLEN</b>		<b>PRODUCTION OF ALLOY STEELS</b>						<b>PRODUCTION D' ACIERS ALLIÉS</b>							
		<b>(EUR 12)</b>													
EUR	1993 1994 1995	1179 1441 1441	1190 1471 1471	1401 1654 1654	1316 1526 1526	1315 1572 1572	1324 1609 1609	1143 1408 1408	946 1233 1233	1276 1605 1605	1348 1348 1348	1293 1293 1293	1133 1133 1133	14854	
UEBL	1993 1994 1995	124 176 176	123 148 148	147 170 170	136 160 160	163 145 145	146 151 151	69 109 109	97 129 129	118 154 154	117 160 160	106 163 163	112 136 136	1458	
BR DEUTSCHLAND	1993 1994 1995	467 547 547	477 601 601	564 666 666	497 606 606	485 637 637	508 650 650	470 583 583	509 625 625	497 661 661	544 672 672	525 694 694	422 422 422	5964	
ESPAÑA	1993 1994 1995	76 76 76	86 88 88	82 98 98	80 91 91	80 106 106	88 106 106	88 96 96	42 50 50	79 106 106	87 110 110	86 110 110	72 72 72	945	
FRANCE	1993 1994 1995	153 200 200	144 182 182	196 219 219	196 215 215	181 229 229	192 238 238	144 193 193	68 90 90	210 260 260	202 254 254	153 245 245	168 168 168	2006	
ITALIA	1993 1994 1995	273 348 348	285 362 362	341 393 393	302 365 365	317 354 354	322 374 374	288 344 344	161 254 254	275 320 320	294 294 294	332 332 332	305 305 305	3496	
UNITED KINGDOM	1993 1994 1995	86 94 94	75 89 89	72 107 107	104 89 89	89 100 100	67 91 91	83 84 84	70 86 86	97 104 104	104 107 107	91 94 94	56 90 90	985	
<b>10. LIEFERUNGEN VON LEGIERTEN STÄHLEN</b>		<b>DELIVERIES OF ALLOY STEELS</b>						<b>LIVRAISONS D' ACIERS ALLIÉS</b>							
		<b>(EUR 12)</b>													
INLANDSMARKT HOME MARKET MARCHÉ INT.	1993 1994 1995	647 715 715	643 776 776	768 903 903	685 793 793	665 831 831	683 683 683	580 580 580	460 460 460	754 754 754	706 706 706	763 763 763	594 594 594	7944	
UEBRIGE EGKS OTHER ECSC AUTRES CECA	1993 1994 1995	204 211 211	183 221 221	199 253 253	212 252 252	183 253 253	193 193 193	174 174 174	118 118 118	216 216 216	187 187 187	199 199 199	165 165 165	2232	
DRITTLÄNDER 3RD COUNTRIES PAYS TIERS	1993 1994 1995	134 193 193	171 226 226	223 241 241	215 254 254	232 220 220	250 250 250	264 264 264	184 184 184	213 213 213	281 281 281	201 201 201	214 214 214	2583	
INSGESAMT TOTAL TOTALE	1993 1994 1995	985 1119 1119	998 1224 1224	1190 1397 1397	1112 1299 1299	1080 1304 1304	1126 1126 1126	1018 1018 1018	761 761 761	1182 1182 1182	1175 1175 1175	1163 1163 1163	974 974 974	12759	

1000 T

		I	II	III	IV	V	VI	VII	VIII	IX	X	XI	XII	I-XII(A)
		<b>IMPORTATIONS EN PROVENANCE DES PAYS TIERS</b>												
		<b>A</b>												
		<b>IMPORTS FROM THIRD COUNTRIES</b>												
<b>EINFUHR AUS DRITTLÄNDERN</b>														
EUR	1993	848	879	1080	839	780	872	789	532	938	869	988	785	10199
	1994	973	995	1081	924	1101	1095	953	892					
	1995													
UEBL	1993	42	27	43	36	26	31	20	26	31	28	37	28	378
	1994	44	35	55	45	30	49	35	41	48				
	1995													
DANMARK	1993	53	57	85	62	45	60	37	51	60	61	78	56	703
	1994	68	61	68	60	76	82	49	61	85	84			
	1995													
BR DEUTSCHLAND	1993	301	324	417	377	326	357	371	279	414	395	412	358	4332
	1994	309	357	407	314	410	392	310	439	417	380			
	1995													
ΕΛΛΑΣ	1993	35	42	39	3	8	24	8	9	9	9	36	13	234
	1994	38	36	10	28	17	33	39	58					
	1995													
ESPAÑA	1993	33	16	21	15	18	17	18	11	31	15	17	25	236
	1994	13	19	30	22	27	22	25	16	43	42	29	31	320
	1995													
FRANCE	1993	35	43	48	40	41	46	45	20	54	52	46	42	510
	1994	72	61	69	62	55	51	43	30	60	48	58		
	1995													
IRELAND	1993	4	3	3	4	6	4	8	1	7	4	7	5	56
	1994	5	6	5	5	5	5	6	6	8	4			
	1995													
ITALIA	1993	226	242	272	184	196	196	166	51	193	177	207	152	2263
	1994	251	272	283	237	324	313	294	138	309	319	314		
	1995													
NEDERLAND	1993	32	34	45	39	42	54	31	27	48	40	41	38	470
	1994	49	47	45	43	42	43	41	32	44				
	1995													
PORTUGAL	1993	13	9	12	6	3	5	8	4	12	8	6	2	87
	1994	5	1	3	7	8	4	5	2	7	2	5		
	1995													
UNITED KINGDOM	1993	75	81	94	74	70	76	78	53	80	81	102	67	931
	1994	120	101	106	101	108	101	105	71	108	116	124		
	1995													
<b>AUSFUHR NACH DRITTLÄNDERN</b>		<b>B</b>												
		<b>EXPORTS TO THIRD COUNTRIES</b>												
		<b>EXPORTATIONS VERS LES PAYS TIERS</b>												
EUR	1993	1599	2140	2818	2453	2516	2751	2562	2422	3004	2685	2761	2834	30544
	1994	2225	2149	2195	2185	2239	2150	1746	1906					
	1995													
UEBL	1993	158	192	354	261	269	298	291	253	390	369	344	434	3613
	1994	303	317	229	278	218	365	206	208	291				
	1995													
DANMARK	1993	11	12	16	13	14	17	9	18	18	19	23	19	188
	1994	13	17	19	18	17	24	9	18	19	17			
	1995													
BR DEUTSCHLAND	1993	332	494	814	576	656	567	651	672	809	788	808	724	7889
	1994	494	513	497	549	621	543	471	645	562	550			
	1995													
ΕΛΛΑΣ	1993	21	18	21	2	36	82	13	19	59	21	23	17	333
	1994	10	13	18	26	12	40	9	2					
	1995													
ESPAÑA	1993	146	190	248	309	234	319	187	211	234	256	291	284	2910
	1994	229	295	301	210	239	223	147	182	164	146	180	109	2426
	1995													
FRANCE	1993	183	258	267	218	270	426	312	272	375	363	313	314	3571
	1994	343	257	210	210	273	276	236	245	274	238	221		
	1995													
IRELAND	1993	0	17	5	5	4	9	2	1	0	3	3	0	50
	1994	0	1	2	1	0	1	1	0	1	0			
	1995													
ITALIA	1993	374	392	603	586	514	507	546	452	700	396	317	414	5802
	1994	314	320	387	359	353	280	259	148	229	238	259		
	1995													
NEDERLAND	1993	117	185	225	159	221	275	238	242	217	221	264	244	2607
	1994	229	118	245	180	212	145	199	177	195				
	1995													
PORTUGAL	1993	19	45	6	6	6	14	13	2	1	14	13	27	166
	1994	11	2	7	8	7	0	0	5	6	1	6		
	1995													
UNITED KINGDOM	1993	238	337	260	318	291	236	302	282	201	235	361	356	3416
	1994	279	296	280	347	285	254	207	276	213	233	233		
	1995													



**11. EIN - UND AUSFUHR AN EGKS-STAHL**
**IMPORTS AND EXPORTS OF ECSC STEEL**
**IMPORTATIONS ET EXPORTATIONS D'ACIER CECA**

1000 T

		I	II	III	IV	V	VI	VII	VIII	IX	X	XI	XII	I-XII(A)	
		BEZÜGE AUS DER EU					C RECEIPTS FROM THE EU					RECEPTIONS DE L' UE			
EUR	1993	2485	2866	3252	3209	3039	3343	2900	2074	3256	3051	3041	2930	35446	
	1994	2807	2796	3111											
	1995														
UEBL	1993	298	287	319	330	311	342	285	287	380	409	320	330	3897	
	1994	280	273	293	243	257									
	1995														
DANMARK	1993	41	37	52	39	41	48	28	53	41	51	48	50	529	
	1994	40	51	45	41	42	57								
	1995														
BR DEUTSCHLAND	1993	591	637	609	773	750	712	623	538	591	564	622	715	7727	
	1994	426	591	617	526	728	778	579	513	627	870				
	1995														
ΕΛΛΑΣ	1993	93	54	119	99	92	89	97	55	66	99	116	77	1057	
	1994	90	67	85	65	86	83								
	1995														
ESPAÑA	1993	197	157	193	202	179	181	199	148	289	245	264	233	2487	
	1994	208	226	250	217	224	265	189	159	263	285	269	246	2802	
	1995														
FRANCE	1993	543	618	732	639	601	733	584	279	719	625	578	477	7129	
	1994	571	537	640	616	658	651	611	426	707	670	704			
	1995														
IRELAND	1993	18	19	26	18	26	19	20	17	24	21	16	16	239	
	1994	21	23	19											
	1995														
ITALIA	1993	264	486	543	447	474	501	468	211	450	433	440	506	5224	
	1994	410	460	521	467	490	491	461	250	524	454				
	1995														
NEDERLAND	1993	171	234	245	303	225	302	210	180	282	251	250	191	2846	
	1994	211	208	240	227	212	252	197	209	472					
	1995														
PORTUGAL	1993	28	85	99	95	74	89	64	68	110	83	108	87	989	
	1994	78	89	94	83	95	97	133	147	93	92				
	1995														
UNITED KINGDOM	1993	240	252	315	264	268	326	324	236	304	269	281	247	3325	
	1994	273	270	306	303	278	295	280	262	298					
	1995														
		LIEFERUNGEN NACH DER EU					D DELIVERIES TO THE UE					LIVRAISONS VERS L' UE			
EUR	1993	2995	3121	3788	3242	3154	3514	2836	2163	3343	3356	3290	2797	37597	
	1994	2965	2919	3364											
	1995														
UEBL	1993	940	815	1020	902	737	879	662	448	868	809	860	597	9537	
	1994	795	699	881	602	652									
	1995														
DANMARK	1993	25	24	31	23	20	36	22	22	33	24	33	26	320	
	1994	24	21	26	28	30	29								
	1995														
BR DEUTSCHLAND	1993	435	597	787	746	694	712	547	625	743	808	743	613	8051	
	1994	552	564	601	787	661	615	527	756	726	772				
	1995														
ΕΛΛΑΣ	1993	1	10	18	28	34	38	19	1	1	1	25	24	200	
	1994	17	29	33	33	28	45								
	1995														
ESPAÑA	1993	146	161	230	236	222	178	169	130	170	149	152	151	2095	
	1994	151	176	210	190	201	232	182	120	209	214	240	164	2288	
	1995														
FRANCE	1993	592	608	732	627	614	647	616	352	606	642	587	519	7141	
	1994	565	540	592	574	614	640	584	508	660	692	628			
	1995														
IRELAND	1993	13	10	30	19	22	32	19	18	31	50	21	22	287	
	1994	25	32	21											
	1995														
ITALIA	1993	260	271	387	267	276	325	282	138	266	294	260	332	3358	
	1994	282	250	309	249	299	311	294	180	329	325				
	1995														
NEDERLAND	1993	258	248	84	81	236	241	200	201	250	252	258	202	2511	
	1994	264	298	289	295	267	323	263	274	278					
	1995														
PORTUGAL	1993	10	9	13	11	11	18	17	13	11	14	17	11	156	
	1994	14	13	13	10	9	13	7	8	15	16				
	1995														
UNITED KINGDOM	1993	316	369	454	301	288	407	283	214	363	314	335	299	3942	
	1994	276	296	389	270	287	334	243	225	302					
	1995														

(A) MONATZAHLEN PROVISORISCH DAHER ABWEICHUNGEN GEGENUEBER KUMULIERTEN ERGEBNISSEN  
 PROVISIONAL, MONTHLY FIGURES, DIFFERING FROM CUMULATIVE DATA.  
 CHIFFRES MENSUELS PROVISOIRES DIFFERENCES AVEC LES DONNEES COMULATIVES.

Quelle: Datenbank Stahl  
 Source: Banque de données acier  
 Source: Iron and steel data base

12. a. EINFUHREN AN EGKS-STÄHLERZEUGNISSEN AUS DRITTLÄNDERN  
 IMPORTS OF ECSC STEEL PRODUCTS FROM THIRD COUNTRIES  
 IMPORTATIONS DE PRODUITS SIDÉRURGIQUES CECA DES PAYS TIERS

1000 T		EINFUHREN NACH HERKUNFT											
		IMPORTS BY ORIGIN											
		IMPORTATIONS PAR PROVENANCE											
		OESTERR	SCHWEDEN	OST EUR	USA	JAPAN	ANDERE	TOTAL	DAVON - OF WHICH - DONT				
AUSTRIA	SWEDEN	EAST EUR	USA	JAPAN	OTHER	TOTAL	HALBZEUG	COILS	ANDERE				
AUTRICHE	SUEDE	EUR EST	USA	JAPON	AUTRES	TOTAL	SEMS	COILS	OTHER				
1	2	3	4	5	6	7	1/2 PROD	COILS	OTHER				
							8	9	10				
EUR	1993	VII	136	83	299	6	11	244	789	70	199	520	
		VIII	96	91	190	7	8	139	532	42	80	410	
		IX	161	155	342	7	24	249	938	65	226	647	
		X	161	162	277	9	6	254	869	40	188	641	
		XI	165	181	339	8	7	288	988	86	206	696	
		XII	124	168	281	12	6	196	785	53	123	609	
	1994	I	149	180	335	12	10	288	973	83	215	675	
		II	160	188	360	9	9	269	995	92	206	696	
		III	191	205	411	11	16	246	1081	58	252	770	
		IV	160	170	336	11	10	237	924	106	177	641	
		V	165	200	487	8	16	226	1101	96	273	733	
		VI	179	207	434	7	18	250	1095	81	285	729	
		VII	156	98	388	9	12	290	953	105	207	641	
		VIII	137	106	427	8	10	203	892	93	210	589	
		IX											
		X											
		XI											
		XII											
	UEBL	1993	VII	2	3	4	1	3	7	20	0	1	19
			VIII	5	2	6	2	2	9	26	-	1	25
			IX	6	6	4	1	6	8	31	0	4	27
			X	6	4	2	3	1	12	28	1	3	24
			XI	6	4	12	2	2	12	37	2	2	34
			XII	6	5	5	3	2	7	28	-	1	26
1994		I	7	5	13	6	1	12	44	0	7	37	
		II	6	7	6	1	3	13	35	0	2	33	
		III	5	9	14	3	9	15	55	0	2	53	
		IV	4	6	21	2	4	10	45	6	11	29	
		V	4	7	7	0	4	9	30	0	2	28	
		VI	4	6	16	0	6	16	49	0	6	43	
		VII	4	3	17	0	2	9	35	0	13	22	
		VIII	6	3	10	1	2	20	41	-	3	38	
		IX	5	7	8	0	4	24	48	9	4	36	
		X											
		XI											
		XII											
DANMARK		1993	VII	3	13	7	0	0	14	37	0	12	25
			VIII	5	20	6	-	0	20	51	1	12	38
			IX	4	31	7	0	-	18	60	0	15	45
			X	3	28	9	0	1	20	61	0	14	47
			XI	4	37	15	0	0	22	78	0	26	52
			XII	2	30	6	0	0	18	56	0	13	43
	1994	I	4	33	11	-	1	20	68	0	17	51	
		II	3	31	6	-	0	20	61	0	13	47	
		III	3	33	10	0	1	20	68	0	19	49	
		IV	1	31	10	0	0	18	60	-	14	46	
		V	2	40	11	-	0	23	76	0	13	62	
		VI	2	45	15	-	1	20	82	0	20	62	
		VII	2	18	9	-	0	20	49	0	13	36	
		VIII	3	27	17	-	1	13	61	0	21	39	
		IX	4	44	13	-	1	22	85	0	23	62	
		X	3	38	16	-	0	28	84	0	23	61	
		XI											
		XII											
	BR DEUTSCHLAND	1993	VII	60	26	204	0	3	77	371	21	115	236
			VIII	54	38	129	0	2	57	279	24	42	214
			IX	64	45	227	0	2	75	414	39	110	265
			X	74	55	173	0	2	91	395	10	78	308
			XI	71	67	198	0	1	74	412	16	82	314
			XII	56	58	169	1	1	73	358	16	36	306
1994		I	66	60	122	0	1	58	309	5	34	270	
		II	72	53	155	1	1	74	357	6	64	287	
		III	84	62	188	0	3	70	407	8	69	330	
		IV	81	47	116	0	1	68	314	14	28	272	
		V	75	61	204	1	7	61	410	11	82	317	
		VI	89	52	196	0	3	52	392	9	73	309	
		VII	68	19	156	1	1	65	310	25	35	250	
		VIII	88	42	247	1	2	58	439	22	105	311	
		IX	90	53	193	1	1	79	417	32	92	293	
		X	90	43	166	1	1	79	380	48	60	272	
		XI											
		XII											

12. a. EINFUHREN AN EGKS-STÄHLERZEUGNISSEN AUS DRITTLÄNDERN  
 IMPORTS OF ECSC STEEL PRODUCTS FROM THIRD COUNTRIES  
 IMPORTATIONS DE PRODUITS SIDÉRURGIQUES CECA DES PAYS TIERS



1000 T		EINFUHREN NACH HERKUNFT										
		IMPORTS BY ORIGIN										
		IMPORTATIONS PAR PROVENANCE										
		DAVON - OF WHICH - DONT										
		ÖSTERR	SCHWEDEN	OST EUR	USA	JAPAN	ANDERE	TOTAL	HALBZEUG	COILS	ANDERE	
		AUSTRIA	SWEDEN	EAST EUR	USA	JAPON	OTHER		SEMIS		OTHER	
		AUTRICHE	SUEDE	EUR EST	4	5	AUTRES	7	1/2 PROD		AUTRES	
		1	2	3	4	5	6	7	8	9	10	
<b>ΕΛΛΑΣ</b>												
1993	VII	0	0	6	0	0	1	8	0	2	6	
	VIII	1	0	8	0	0	1	9	-	2	8	
	IX	0	0	8	0	0	0	9	0	2	7	
	X	1	0	7	-	0	1	9	-	2	7	
	XI	0	0	7	0	0	27	36	21	8	7	
	XII	2	0	10	0	0	1	13	0	1	12	
	1994	I	0	0	5	-	0	33	38	33	0	5
		II	0	0	13	0	0	22	36	27	1	8
		III	0	0	9	0	0	1	10	-	2	7
		IV	0	0	3	-	0	25	28	24	0	4
		V	1	0	15	0	0	1	17	9	1	7
		VI	1	0	24	0	0	8	33	10	9	13
VII		2	0	13	-	0	24	39	23	2	13	
VIII		0	0	27	0	0	31	58	43	2	13	
IX												
X												
XI												
XII												
<b>ESPAÑA</b>												
1993	VII	1	7	1	0	2	8	18	2	9	7	
	VIII	0	2	-	0	0	8	11	0	9	2	
	IX	1	4	1	0	13	12	31	0	7	24	
	X	2	7	0	0	0	5	15	2	7	6	
	XI	2	5	1	0	2	7	17	0	4	12	
	XII	1	6	2	0	1	16	25	6	9	10	
	1994	I	1	3	7	0	1	0	13	-	3	9
		II	1	1	5	0	2	9	19	1	8	10
		III	1	10	7	0	0	11	30	0	15	15
		IV	1	8	6	0	1	6	22	0	10	12
		V	2	5	13	0	1	6	27	1	16	11
		VI	1	5	10	1	0	5	22	1	5	16
VII		1	2	10	0	3	8	25	0	12	13	
VIII		1	0	10	0	1	4	16	0	7	9	
IX		1	3	21	0	0	19	43	2	19	22	
X		1	4	26	0	2	9	42	0	9	33	
XI		1	4	17	0	0	7	29	1	15	13	
XII		0	3	16	0	1	11	31	-	11	21	
<b>FRANCE</b>												
1993	VII	13	8	6	1	0	17	45	0	7	37	
	VIII	4	4	7	0	0	4	20	0	1	18	
	IX	16	11	10	1	0	16	54	0	8	46	
	X	17	12	7	0	0	15	52	0	8	43	
	XI	16	12	6	0	0	11	46	1	7	38	
	XII	10	11	8	0	0	12	42	0	8	34	
	1994	I	13	17	21	0	0	20	72	1	16	55
		II	13	21	14	0	0	13	61	0	10	51
		III	18	18	14	0	1	17	69	0	15	53
		IV	15	19	20	0	0	8	62	0	14	48
		V	16	18	10	0	1	11	55	1	9	45
		VI	16	15	8	0	0	13	51	2	7	42
VII		13	7	10	0	0	13	43	3	7	34	
VIII		8	4	13	0	1	5	30	0	7	23	
IX		16	17	13	0	0	15	60	1	11	49	
X		16	13	8	0	1	10	48	0	6	42	
XI		16	13	17	0	0	12	58	0	10	48	
XII												
<b>IRELAND</b>												
1993	VII	0	1	-	0	0	7	8	-	-	8	
	VIII	-	0	-	0	0	1	1	-	0	1	
	IX	0	1	2	0	-	4	7	-	2	5	
	X	0	0	-	0	0	4	4	-	0	4	
	XI	-	1	0	0	0	5	7	-	-	7	
	XII	0	0	1	0	-	4	5	-	-	5	
	1994	I	0	0	0	0	-	5	5	-	-	5
II		-	0	0	0	0	5	6	0	-	6	
III		-	0	1	0	0	4	5	-	-	5	
IV		0	0	0	0	0	5	5	-	0	5	
V		0	0	0	0	0	5	5	-	0	5	
VI		0	1	0	0	1	3	5	-	0	5	
VII		-	0	1	0	0	5	6	-	0	6	
VIII		-	0	1	0	0	4	6	-	0	6	
IX		-	0	1	0	0	6	8	0	0	8	
X		-	1	1	0	0	2	4	-	0	4	
XI												
XII												

12. a. EINFUHREN AN EGKS-STÄHLERZEUGNISSEN AUS DRITTLÄNDERN  
 IMPORTS OF ECSC STEEL PRODUCTS FROM THIRD COUNTRIES  
 IMPORTATIONS DE PRODUITS SIDÉRURGIQUES CECA DES PAYS TIERS

1000 T	EINFUHREN NACH HERKUNFT IMPORTS BY ORIGIN IMPORTATIONS PAR PROVENANCE																						
	OESTERR AUSTRIA AUTRICHE							SCHWEDEN SWEDEN SUEDE		OST EUR EAST EUR EUR EST		USA		JAPAN JAPON		ANDERE OTHER AUTRES		TOTAL			DAVON - OF WHICH - DONT		
	1							2		3		4		5		6		7			HALBZEUG SEMIS 1/2 PROD	COILS	ANDERE OTHER AUTRES
																			8	9	10		
ITALIA																							
1993	VII	44	9	45	3	0	65	166	42	39	85												
	VIII	17	7	15	3	0	9	51	14	4	33												
	IX	57	22	50	3	0	60	193	21	55	118												
	X	46	21	54	3	0	54	177	20	58	99												
	XI	52	22	65	4	0	64	207	33	53	121												
	XII	39	20	57	4	0	32	152	25	38	89												
	1994	I	44	26	102	4	0	75	251	38	113	100											
		II	54	38	122	5	0	52	272	49	92	131											
		III	63	33	131	6	0	49	283	44	100	138											
		IV	47	29	111	8	0	43	237	54	67	117											
		V	55	25	181	6	0	57	324	64	120	140											
		VI	55	34	130	5	1	89	313	50	132	131											
VII		53	11	137	5	0	88	294	52	96	147												
VIII		19	6	78	4	1	30	138	25	46	67												
IX		54	26	137	4	0	89	309	63	123	123												
X		47	25	120	4	0	124	319	52	132	135												
XI		51	26	126	5	1	105	314	48	133	133												
XII																							
NEDERLAND																							
1993	VII	4	4	10	0	0	12	31	0	1	29												
	VIII	4	4	5	0	0	14	27	-	1	25												
	IX	5	10	11	0	0	22	48	-	6	42												
	X	5	10	9	0	0	15	40	0	2	38												
	XI	5	9	9	0	0	18	41	-	2	38												
	XII	5	10	9	0	0	14	38	1	6	31												
	1994	I	7	9	15	0	0	18	49	-	5	44											
		II	4	10	9	0	0	23	47	0	2	44											
		III	7	9	6	0	0	22	45	0	5	40											
		IV	5	9	9	0	0	19	43	0	2	40											
		V	4	8	11	0	0	18	42	0	4	38											
		VI	6	11	6	0	0	19	43	-	6	37											
VII		7	6	8	0	0	20	41	-	4	37												
VIII		5	5	6	0	0	15	32	-	2	29												
IX		6	9	8	0	0	21	44	0	5	40												
X																							
XI																							
XII																							
PORTUGAL																							
1993	VII	1	0	0	0	0	6	8	-	4	4												
	VIII	0	0	0	0	-	3	4	-	2	2												
	IX	0	0	1	0	0	11	12	-	9	3												
	X	0	0	0	0	-	6	8	-	5	2												
	XI	0	0	2	-	-	3	6	-	4	2												
	XII	0	0	0	0	-	1	2	-	0	2												
	1994	I	0	0	1	-	-	4	5	-	2	4											
		II	0	0	-	0	-	1	1	-	1	0											
		III	0	0	-	0	-	2	3	-	1	2											
		IV	0	0	2	0	-	5	7	-	4	3											
		V	0	0	2	0	0	6	8	-	4	4											
		VI	0	0	2	0	0	2	4	-	1	3											
VII		0	0	1	0	-	4	5	-	3	2												
VIII		0	0	0	0	0	0	2	-	-	2												
IX		0	0	1	0	0	6	7	-	4	3												
X		0	0	-	0	-	2	2	-	-	2												
XI		0	0	2	0	-	2	5	-	3	1												
XII																							
UNITED KINGDOM																							
1993	VII	7	21	16	1	3	29	78	6	9	64												
	VIII	6	14	14	1	3	14	53	4	5	44												
	IX	7	25	21	1	3	23	80	5	10	65												
	X	8	25	14	2	2	31	81	8	11	63												
	XI	8	24	23	1	1	44	102	13	18	71												
	XII	4	25	15	3	1	19	67	5	10	51												
	1994	I	7	27	37	2	5	43	120	7	18	95											
		II	7	25	28	1	2	38	101	8	13	80											
		III	8	29	31	1	3	34	106	6	24	77											
		IV	6	22	39	1	3	31	101	7	27	66											
		V	5	36	34	1	2	30	108	10	22	76											
		VI	6	38	27	1	5	23	101	8	25	68											
VII		6	31	26	3	5	33	105	2	22	82												
VIII		8	17	18	2	3	23	71	2	16	53												
IX		6	38	34	2	2	27	108	8	28	72												
X		6	35	30	7	2	36	116	12	25	80												
XI		4	44	35	2	2	36	124	10	41	73												
XII																							

12. b. AUSFUHREN AN EGKS-STÄHLERZEUGNISSEN NACH DRITTLÄNDERN  
 EXPORTS OF ECSC STEEL PRODUCTS TO THIRD COUNTRIES  
 EXPORTATIONS DE PRODUITS SIDÉRURGIQUES CECA VERS LES PAYS TIERS



1000 T		AUSFUHREN NACH BESTIMMUNG EXPORTS BY DESTINATION EXPORTATIONS PAR DESTINATION									
		OESTERR AUSTRIA AUTRICHE	SCHWEDEN SWEDEN SUEDE	OST EUR EAST EUR EUR EST	USA	ANDERE OTHER AUTRES	TOTAL	DAVON - OF WHICH - DONT			
								HALBZEUG SEMIS 1/2 PROD	COILS	ANDERE OTHER AUTRES	
		1	2	3	4	5	6	7	8	9	
EUR											
1993	VII	73	51	103	552	1784	2562	584	341	1637	
	VIII	56	76	73	606	1610	2422	646	390	1386	
	IX	67	92	61	976	1807	3004	930	531	1543	
	X	74	103	78	680	1750	2685	555	421	1708	
	XI	74	109	61	722	1795	2761	609	463	1689	
	XII	63	105	61	753	1853	2834	494	526	1814	
	1994	I	59	85	64	714	1303	2225	482	333	1410
		II	63	78	71	519	1417	2149	333	408	1408
		III	75	83	54	560	1422	2195	250	322	1623
		IV	74	104	54	534	1420	2185	263	348	1574
		V	81	93	60	559	1447	2239	309	388	1542
		VI	92	99	57	623	1279	2150	199	417	1534
VII		66	72	47	540	1020	1746	234	305	1207	
VIII		64	97	61	550	1134	1906	277	438	1191	
IX											
X											
XI											
XII											
UEBL											
1993	VII	7	4	0	73	207	291	55	52	185	
	VIII	3	10	1	45	193	253	29	47	177	
	IX	6	17	1	165	200	390	113	78	198	
	X	7	11	1	154	196	369	67	118	184	
	XI	6	12	1	110	215	344	53	69	222	
	XII	4	15	2	183	231	434	108	67	259	
1994	I	6	11	1	111	174	303	41	48	214	
	II	6	8	2	70	231	317	36	96	185	
	III	6	9	1	53	160	229	3	31	194	
	IV	5	9	1	91	171	278	3	72	203	
	V	5	9	0	32	172	218	18	64	136	
	VI	5	8	2	142	208	365	11	85	269	
	VII	4	6	1	49	147	206	21	43	142	
	VIII	4	10	0	86	109	208	46	51	111	
	IX	5	15	1	99	171	291	22	69	200	
	X										
	XI										
	XII										
DANMARK											
1993	VII	0	3	1	1	4	9	-	0	9	
	VIII	0	10	1	1	6	18	0	0	18	
	IX	0	9	1	0	7	18	0	0	18	
	X	1	9	1	1	8	19	0	0	19	
	XI	0	8	1	4	9	23	-	0	23	
	XII	1	9	1	2	7	19	0	0	19	
1994	I	1	6	1	0	6	13	0	0	13	
	II	1	7	1	0	8	17	-	0	17	
	III	1	8	1	0	8	19	0	0	19	
	IV	1	8	1	0	8	18	0	0	18	
	V	0	8	0	1	8	17	0	0	17	
	VI	1	11	0	0	12	24	0	0	24	
	VII	1	2	0	0	6	9	0	0	9	
	VIII	1	9	0	0	8	18	0	0	18	
	IX	0	11	0	0	8	19	-	1	18	
	X	0	9	0	0	7	17	0	0	17	
	XI										
	XII										
BR DEUTSCHLAND											
1993	VII	38	17	84	123	389	651	67	86	497	
	VIII	35	26	62	195	355	672	138	88	446	
	IX	34	23	46	187	519	809	194	125	490	
	X	38	31	60	181	478	788	157	97	533	
	XI	43	29	44	224	467	808	196	108	504	
	XII	35	30	46	175	438	724	35	175	514	
1994	I	27	27	46	109	284	494	76	83	335	
	II	30	25	47	108	303	513	78	92	343	
	III	33	20	34	141	268	497	63	53	381	
	IV	37	27	36	157	292	549	92	67	390	
	V	41	24	42	119	395	621	94	61	466	
	VI	54	30	34	130	296	543	41	90	412	
	VII	37	18	28	154	234	471	31	67	373	
	VIII	40	36	45	161	363	645	105	127	413	
	IX	39	35	39	136	313	562	84	94	384	
	X	42	25	33	148	302	550	69	110	371	
	XI										
	XII										

12. b. AUSFUHREN AN EGKS-STÄHLERZEUGNISSEN NACH DRITTLÄNDERN  
 EXPORTS OF ECSC STEEL PRODUCTS TO THIRD COUNTRIES  
 EXPORTATIONS DE PRODUITS SIDÉRURGIQUES CECA VERS LES PAYS TIERS

1000 T		AUSFUHREN NACH BESTIMMUNG									
		EXPORTS BY DESTINATION									
		EXPORTATIONS PAR DESTINATION									
		OESTERR AUSTRIA AUTRICHE	SCHWEDEN SWEDEN SUEDE	OST EUR EAST EUR EUR EST	USA	ANDERE OTHER AUTRES	TOTAL	DAVON - OF WHICH - DONT			
HALBZEUG SEMIS 1/2 PROD	COILS							ANDERE OTHER AUTRES			
		1	2	3	4	5	6	7	8	9	
<b>ΕΛΛΑΣ</b>											
1993	VII	0	0	0	0	12	13	6	0	6	
	VIII	0	0	0	16	3	19	15	1	2	
	IX	0	0	0	14	45	59	0	8	52	
	X	0	0	0	8	12	21	-	0	21	
	XI	0	0	0	10	13	23	3	0	20	
	XII	0	0	0	11	6	17	2	0	15	
	1994	I	-	-	0	6	4	10	-	0	10
		II	0	0	0	7	6	13	-	0	13
		III	0	0	0	12	6	18	-	0	18
		IV	0	0	0	10	15	26	-	-	26
		V	0	0	0	0	11	12	3	0	9
		VI	0	0	0	24	15	40	7	0	32
VII		0	0	0	0	9	9	5	-	4	
VIII		0	0	0	0	1	2	-	0	2	
IX											
X											
XI											
XII											
<b>ESPAÑA</b>											
1993	VII	0	1	0	14	171	187	4	30	153	
	VIII	1	1	0	11	198	211	15	30	166	
	IX	1	4	0	25	205	234	16	33	185	
	X	1	2	0	26	227	256	6	26	224	
	XI	2	3	2	29	256	291	18	28	245	
	XII	2	2	1	17	262	284	5	54	225	
	1994	I	1	1	2	35	190	229	2	19	208
		II	1	4	6	14	270	295	2	39	254
		III	1	0	6	26	267	301	12	50	238
		IV	1	5	0	24	180	210	13	16	181
		V	0	1	1	45	192	239	1	42	196
		VI	0	4	0	27	193	223	1	20	202
VII		0	1	0	27	119	147	0	18	129	
VIII		1	2	-	31	148	182	0	41	141	
IX		1	1	1	26	134	164	1	32	131	
X		1	5	-	21	119	146	0	11	134	
XI		1	6	0	47	125	180	2	22	156	
XII		1	0	0	15	92	109	0	20	89	
<b>FRANCE</b>											
1993	VII	4	8	2	87	210	312	88	35	189	
	VIII	2	6	1	85	178	272	112	77	83	
	IX	3	11	2	177	182	375	144	95	135	
	X	4	14	2	123	220	363	110	56	197	
	XI	2	14	2	103	192	313	86	93	134	
	XII	2	8	2	120	181	314	62	95	158	
	1994	I	3	10	2	196	132	343	140	71	132
		II	4	9	2	75	168	257	29	87	142
		III	5	9	2	60	135	210	1	51	158
		IV	5	10	2	56	138	210	1	64	145
		V	6	11	2	86	169	273	3	96	175
		VI	6	8	2	109	150	276	30	74	172
VII		5	8	3	64	156	236	40	36	160	
VIII		3	9	2	94	136	245	54	83	107	
IX		6	14	2	143	109	274	66	56	152	
X		4	12	3	94	125	238	2	66	170	
XI		6	12	3	72	129	221	21	39	162	
XII											
<b>IRELAND</b>											
1993	VII	0	-	-	0	2	2	-	-	2	
	VIII	-	-	-	-	1	1	-	-	1	
	IX	-	-	-	-	0	0	-	-	0	
	X	0	-	-	-	3	3	-	-	3	
	XI	-	1	-	-	2	3	-	-	3	
	XII	0	0	-	0	0	0	-	-	0	
1994	I	0	-	-	0	0	0	-	-	0	
	II	0	-	-	0	1	1	0	0	1	
	III	-	-	0	-	2	2	-	-	2	
	IV	-	-	-	-	1	1	-	-	1	
	V	-	-	-	0	0	0	-	0	0	
	VI	-	-	-	-	1	1	-	0	1	
	VII	-	-	-	0	1	1	-	0	1	
	VIII	-	-	-	-	0	0	-	-	0	
	IX	0	1	-	-	0	1	-	-	1	
	X	-	0	-	-	0	0	-	-	0	
	XI										
	XII										

12. b. AUSFUHREN AN EGKS-STÄHLERZEUGNISSEN NACH DRITTLÄNDERN  
 EXPORTS OF ECSC STEEL PRODUCTS TO THIRD COUNTRIES  
 EXPORTATIONS DE PRODUITS SIDÉRIQUES CECA VERS LES PAYS TIERS



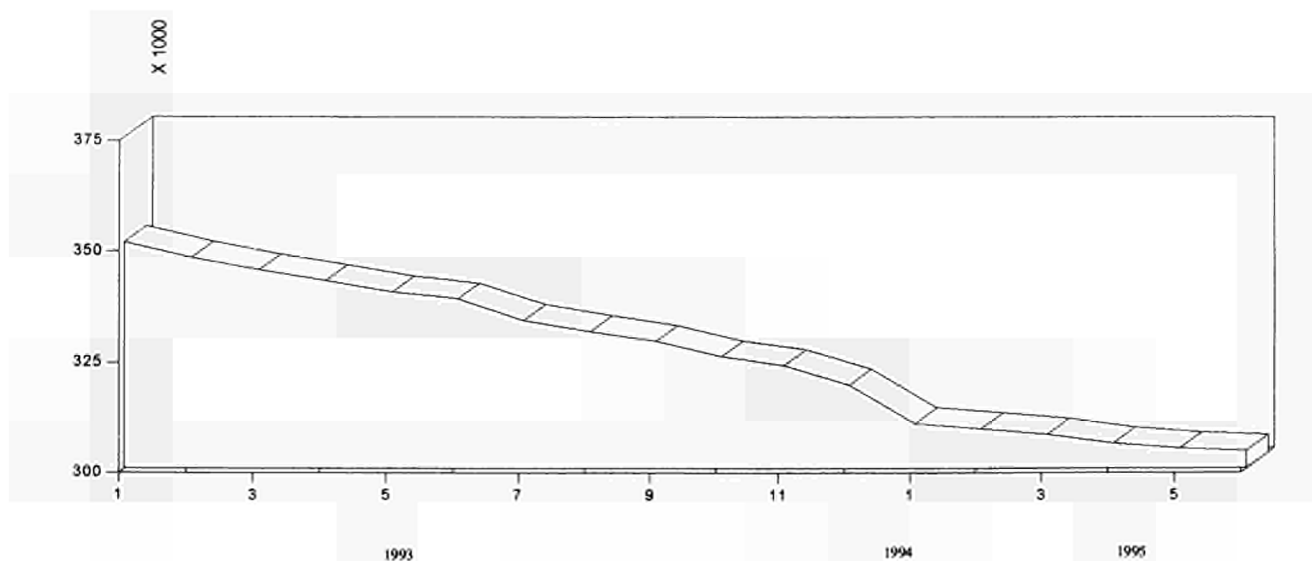
1000 T		AUSFUHREN NACH BESTIMMUNG									
		EXPORTS BY DESTINATION									
		EXPORTATIONS PAR DESTINATION									
									DAVON - OF WHICH - DONT		
		OESTERR	SCHWEDEN	OST EUR		ANDERE	TOTAL	HALBZEUG		ANDERE	
		AUSTRIA	SWEDEN	EAST EUR	USA	OTHER		SEMIS	COILS	OTHER	
		AUTRICHE	SUEDE	EUR EST		AUTRES		1/2 PROD		AUTRES	
		1	2	3	4	6	7	8	9	10	
ITALIA											
1993	VII	20	1	14	108	404	546	154	62	330	
	VIII	13	3	3	176	257	452	182	72	197	
	IX	19	2	10	270	398	700	307	130	263	
	X	20	3	13	87	272	396	97	48	250	
	XI	17	3	8	47	242	317	36	53	229	
	XII	16	6	6	77	310	414	88	36	290	
	1994	I	18	2	8	74	211	314	72	45	197
		II	19	1	7	93	201	320	66	38	216
		III	26	4	8	89	260	387	54	44	289
		IV	24	5	8	56	266	359	33	24	302
		V	26	3	11	84	229	353	58	53	243
		VI	19	2	16	81	162	280	38	74	168
VII		14	2	12	101	131	259	46	60	152	
VIII		13	2	7	34	92	148	1	43	104	
IX		26	5	8	58	132	229	1	80	148	
X		17	3	8	92	119	238	53	24	162	
XII		16	4	7	91	141	259	41	65	152	
NEDERLAND											
1993	VII	1	6	1	76	154	238	112	56	70	
	VIII	1	8	0	27	205	242	118	61	64	
	IX	1	8	1	74	133	217	103	52	62	
	X	1	9	0	83	127	221	77	68	76	
	XI	2	9	1	99	154	264	118	75	72	
	XII	0	6	0	123	114	244	135	59	50	
	1994	I	1	7	0	128	93	229	134	37	58
		II	1	3	0	83	31	118	65	23	30
		III	1	9	1	144	91	245	86	73	86
		IV	1	8	0	64	107	180	37	58	84
		V	1	9	0	115	87	212	76	48	89
		VI	4	4	0	64	73	145	40	46	60
VII		2	6	0	104	86	199	65	62	73	
VIII		0	11	1	89	76	177	35	69	73	
IX		2	4	1	127	62	195	63	59	74	
X											
XII											
PORTUGAL											
1993	VII	-	0	-	2	10	13	3	-	10	
	VIII	-	0	-	-	1	2	-	-	2	
	IX	-	0	-	-	1	1	-	0	1	
	X	-	0	-	-	14	14	-	-	14	
	XI	-	-	-	2	11	13	0	-	13	
	XII	-	0	-	-	27	27	-	-	27	
	1994	I	0	1	-	10	0	11	-	-	11
		II	-	0	-	2	0	2	0	0	2
		III	-	1	-	6	7	7	0	-	7
		IV	0	0	-	4	4	8	-	0	8
		V	0	0	-	4	3	7	-	-	7
		VI	-	0	-	-	0	0	-	-	0
VII		0	0	-	-	0	0	-	-	0	
VIII		-	0	-	4	0	5	-	-	5	
IX		-	-	-	5	1	6	-	-	6	
X		-	0	-	-	0	1	-	-	1	
XI		-	0	-	6	0	6	-	-	6	
XII											
UNITED KINGDOM											
1993	VII	2	11	1	68	219	302	94	20	187	
	VIII	1	11	5	52	212	282	37	15	230	
	IX	2	18	1	63	117	201	53	10	138	
	X	2	25	1	16	191	235	41	8	186	
	XI	2	30	2	93	234	361	99	37	224	
	XII	2	30	3	45	277	356	60	39	257	
	1994	I	2	19	4	44	210	279	17	31	231
		II	2	22	5	68	199	296	58	34	204
		III	3	22	1	35	219	280	31	20	230
		IV	1	31	4	72	238	347	83	47	217
		V	1	27	3	73	180	285	57	24	203
		VI	3	33	3	47	168	254	31	29	194
VII		3	30	3	41	131	207	25	19	162	
VIII		1	18	5	51	201	276	35	23	218	
IX		2	36	1	68	106	213	63	13	137	
X		2	31	2	37	160	233	45	11	177	
XI		2	32	1	60	137	233	50	15	168	
XII											

		I	II	III	IV	V	VI	VII	VIII	IX	X	XI	XII	I-XII
<b>13. SCHROTTVERBRAUCH DER EISEN-UND STAHLINDUSTRIE</b>		<b>CONSOMMATION DE FERRAILLES PAR L'INDUSTRIE SIDERURGIQUE</b>												
		<b>CONSUMPTION OF SCRAP BY THE IRON AND STEEL INDUSTRY</b>												
EUR	1993	4744	4899	5795	5535	5600	5709	4727	4341	5580	5892	5183	4264	62230
	1994	4831	4895	5871	5573	5921	5759							
	1995													
BELGIQUE	1993	231	249	274	275	256	282	213	171	267	283	272	211	2983
	1994	241	208	280	295	266	302	251	205	302	330			
	1995													
DANMARK	1993	34	41	44	49	42	54	27	57	63	65	55	40	572
	1994	63	63	68	61	64	89	22	64	62	71			
	1995													
BR DEUTSCHLAND	1993	1095	1113	1320	1238	1062	1282	1164	1249	1265	1278	1231	978	14276
	1994	1058	1138	1339	1211	1206	1225	1136	1211	1250	1349	1339		
	1995													
ΕΛΛΑΣ	1993	95	93	101	94	108	97	102	60	110	94	89	51	1094
	1994	82	81	82	86	86	89	74	51	98	91	92		
	1995													
ESPAÑA	1993	680	665	764	755	935	903	496	828	846	966	785	679	9304
	1994	679	676	829	893	960	915	547	768	916	870	801		
	1995													
FRANCE	1993	502	511	676	684	636	665	630	334	641	652	512	556	6998
	1994	587	540	655	649	663	690	661	433	733	737			
	1995													
IRELAND	1993	17	22	41	36	32	45	15	26	42	34	25	25	360
	1994	28	34	42	23	26	28	2	20	17				
	1995													
ITALIA	1993	1282	1406	1773	1523	1662	1624	1290	1014	1541	1641	1397	1129	17282
	1994	1312	1398	1767	1552	1743	1631							
	1995													
LUXEMBOURG	1993	102	102	121	117	115	118	99	70	109	118	99	107	1278
	1994	117	122	133	125	124	134	138	108	125	136	124		
	1995													
NEDERLAND	1993	91	82	107	100	104	102	90	93	98	103	108	98	1177
	1994	96	91	89	94	103	101	102	116	113	115	107	112	1237
	1995													
PORTUGAL	1993	45	79	36	43	44	42	35	6	43	47	44	45	509
	1994	23	8	8	21	41	46	47	43	45	46			
	1995													
UNITED KINGDOM	1993	570	535	537	621	604	495	566	434	555	611	566	344	6396
	1994	547	535	580	562	639	528	501	474	620	647	599	543	6716
	1995													
<b>14. NETTOZUGANG AN SCHROTT</b>		<b>NET RECEIPTS OF SCRAP</b>											<b>RECEPTIONS NETTES DE FERRAILLE</b>	
EUR	1993	2322	2835	3253	2939	2831	3289	3055	2021	2903	2980	2970	2442	33817
	1994	2556	2838	3200	2905	3193	3014							
	1995													
BELGIQUE	1993	82	99	119	107	101	144	96	81	127	117	124	98	1294
	1994	95	97	142	122	116	135	90	127	172	134			
	1995													
BR DEUTSCHLAND	1993	658	758	876	734	625	883	879	705	754	783	810	626	9089
	1994	625	758	895	791	765	772	722	893	929	858	873		
	1995													
ΕΛΛΑΣ	1993	34	35	54	56	57	46	48	29	39	37	36	40	509
	1994	29	37	43	31	38	45	34	25	37	33	37		
	1995													
ESPAÑA	1993	277	292	332	307	300	352	351	170	343	325	369	306	3725
	1994	324	370	339	337	402	342	301	165	306	297	348		
	1995													
FRANCE	1993	283	327	395	364	322	450	402	193	319	321	331	326	4032
	1994	317	334	381	389	398	389	371	210	430	405			
	1995													
ITALIA	1993	660	862	976	832	932	943	794	441	829	859	774	663	9555
	1994	688	757	900	788	948	846							
	1995													
LUXEMBOURG	1993	6	8	11	11	9	10	7	4	10	13	6	9	104
	1994	9	7	9	1	3	3	4	5	2	4	6		
	1995													
NEDERLAND	1993	42	52	70	57	63	68	57	50	67	55	64	68	714
	1994	61	60	50	38	38	44	52	59	68	55	60	57	641
	1995													
PORTUGAL	1993	28	27	31	29	26	35	32	2	19	31	29	30	318
	1994	27	25	16	11	20	31	29	20	31	29			
	1995													
UNITED KINGDOM	1993	221	350	358	411	371	316	375	297	348	390	377	241	4042
	1994	339	343	369	368	405	347	394	296	422	419	386	368	4401
	1995													
DANMARK + IRELAND	1993	30	24	32	32	25	42	17	50	48	51	49	37	435
	1994	43	50	56	48	60	60	11	57	44				
	1995													



		I	II	III	IV	V	VI	VII	VIII	IX	X	XI	XII	I-XII
<b>15. BESCHÄFTIGTE INSGESAMT</b>		<b>TOTAL LABOR FORCE</b>												<b>ENSEMBLE DE LA MAIN D'OEUVRE</b>
		<b>X 1000</b>												
EUR	1993	351.1	347.7	344.8	342.4	339.9	338.4	333.5	331.0	328.8	325.3	323.4	319.0	335.4
	1994	310.3	309.1	307.8	305.8	304.6	304.0							
	1995													
BELGIQUE	1993	25.5	25.5	25.4	25.3	25.2	25.1	25.0	24.9	24.7	24.6	24.5	24.1	25.0
	1994	24.5	24.5	24.4	24.3	24.2	24.2	24.0	24.0	23.9	23.9	23.8		
	1995													
DANMARK	1993	1.2	1.2	1.2	1.2	1.2	1.2	1.2	1.2	1.2	1.2	1.1	1.1	1.2
	1994	1.1	1.1	1.1	1.1	1.1	1.1	1.1	1.1	1.1	1.1	1.1	1.1	1.1
	1995													
BR DEUTSCHLAND	1993	126.4	125.9	125.0	123.2	122.4	121.3	117.0	115.7	115.4	112.8	112.0	110.3	119.0
	1994	105.2	104.2	103.5	102.0	101.4	100.9	98.1	98.0	98.2	96.8	96.4		
	1995													
ΕΛΛΑΣ	1993	3.0	3.0	3.0	3.0	3.0	3.0	2.9	2.9	2.9	2.9	2.9	2.9	3.0
	1994	2.8	2.8	2.8	2.8	2.8	2.7	2.7	2.7	2.7	2.6	2.6		
	1995													
ESPAÑA	1993	35.1	32.5	31.1	30.8	30.0	29.9	29.5	29.3	28.9	28.7	28.2	27.3	30.1
	1994	27.3	27.3	27.2	27.1	27.0	27.0	26.9	26.7	26.6	26.4	26.2		
	1995													
FRANCE	1993	41.7	41.6	41.5	41.4	41.2	41.4	41.7	41.6	40.8	40.8	40.7	40.5	41.2
	1994	40.9	40.8	40.8	40.7	40.5	40.7	41.0	40.6	40.0				
	1995													
IRELAND	1993	.5	.6	.6	.6	.6	.6	.7	.6	.6	.6	.6	.6	.6
	1994	.6	.6	.5	.5	.5	.5	.5	.5	.5	.5	.4	.4	.5
	1995													
ITALIA	1993	51.0	50.9	50.8	50.8	50.7	50.7	50.3	50.2	50.0	49.9	49.8	49.3	50.4
	1994	45.5	45.7	45.8	45.8	45.7	45.6							
	1995													
LUXEMBOURG	1993	7.3	7.3	7.1	7.2	7.1	7.2	7.2	7.1	7.1	7.1	7.1	7.1	7.2
	1994	6.7	6.7	6.7	6.7	6.7	6.7	6.7	6.7	6.7	6.7	6.7	6.7	6.7
	1995													
NEDERLAND	1993	15.5	15.4	15.3	15.3	14.9	14.8	14.6	14.2	14.0	13.9	13.7	13.5	14.6
	1994	13.5	13.4	13.3	13.3	13.3	13.2	13.1						
	1995													
PORTUGAL	1993	3.2	3.2	3.2	3.2	3.2	3.2	3.1	3.1	3.1	3.1	3.1	3.1	3.2
	1994	3.1	3.1	3.0	2.9	2.9	2.9							
	1995													
UNITED KINGDOM	1993	40.7	40.7	40.6	40.5	40.3	40.3	40.3	40.2	40.1	39.9	39.7	39.2	40.2
	1994	39.1	39.0	38.8	38.5	38.5	38.4	38.4	38.3	38.3	38.2	38.2		
	1995													

**BESCHÄFTIGTE INSGESAMT  
TOTAL LABOR FORCE  
ENSEMBLE DE LA MAIN D'OEUVRE**



		I	II	III	IV	V	VI	VII	VIII	IX	X	XI	XII	I-XII
<b>16. ZUGÄNGE INSGESAMT</b>		<b>TOTAL ENTRANTS</b>												<b>ENTREES TOTALES</b>
EUR	1993	4573	2403	2073	2191	1432	2950	4178	2973	3006	2409	1835	1481	9018
	1994	21553	2320	1615	2100	1346	2873							
	1995													
BELGIQUE	1993	274	120	109	84	66	108	121	99	173	80	69	38	1341
	1994	564	53	69	80	62	163	114	144	102	135	72		
	1995													
DANMARK	1993	3	1	-	5	2	9	44	54	9	4	4	-	-
	1994	11	10	38	4	29	3	53	26	36	6	40	4	260
	1995													
BR DEUTSCHLAND	1993	2120	1595	1324	1336	909	1844	2583	2058	1856	1667	875	849	-
	1994	2630	1535	933	1321	806	1485	1514	2503	2051	1910	557		
	1995													
ΕΛΛΑΣ	1993	34	23	14	15	10	18	8	23	2	4	5	-	-
	1994	26	4	7	5	10	10	25	45	12	9	14		
	1995													
ESPAÑA	1993	120	85	180	89	93	199	151	103	101	117	281	84	-
	1994	115	108	115	74	80	162	181	201	227	105	68		
	1995													
FRANCE	1993	527	119	93	262	121	307	762	350	317	307	307	233	3705
	1994	613	72	115	132	59	474	1118	302	345				
	1995													
IRELAND	1993	7	46	27	1	12	3	105	-	-	4	6	-	-
	1994	13	-	-	2	2	9	1	-	2	28	3	7	67
	1995													
ITALIA	1993	711	98	86	95	66	102	74	47	89	122	119	82	1691
	1994	17167	315	156	127	120	134							
	1995													
LUXEMBOURG	1993	561	117	56	95	18	140	45	11	39	11	32	81	-
	1994	123	25	45	41	51	87	49	45	70	44	36	24	620
	1995													
NEDERLAND	1993	3	4	26	5	3	3	3	6	4	9	4	3	-
	1994	21	5	3	8	5	6	9						
	1995													
PORTUGAL	1993	16	44	4	2	5	3	1	9	2	2	7	1	-
	1994	7	3	9	10	4	4	15						
	1995													
UNITED KINGDOM	1993	197	151	154	202	127	214	281	213	414	82	126	110	2281
	1994	263	180	125	296	118	356	160	187	402	115	181		
	1995													
<b>17. ABGÄNGE INSGESAMT</b>		<b>TOTAL LEAVERS</b>												<b>SORTIES TOTALES</b>
EUR	1993	12344	3884	4870	4596	3916	4551	9018	5465	5196	5923	3761	5438	16190
	1994	30868	3512	2839	4124	2539	3483							
	1995													
BELGIQUE	1993	167	105	235	119	184	262	229	202	318	204	144	415	2584
	1994	173	113	168	118	151	162	335	179	213	158	111		
	1995													
DANMARK	1993	11	33	18	14	11	16	37	52	38	5	15	21	-
	1994	49	23	17	22	17	15	51	43	20	16	16	7	296
	1995													
BR DEUTSCHLAND	1993	7783	2143	2225	3067	1766	2929	6897	3358	2146	4209	1739	2493	-
	1994	7800	2523	1598	2826	1440	1990	4237	2664	1842	3301	922		
	1995													
ΕΛΛΑΣ	1993	30	30	23	25	20	21	45	16	31	31	14	16	-
	1994	45	39	38	14	15	42	9	94	37	111	15		
	1995													
ESPAÑA	1993	170	659	1484	452	824	485	346	321	490	385	794	518	-
	1994	129	146	183	175	175	164	289	369	333	216	267		
	1995													
FRANCE	1993	1668	208	202	374	229	194	413	499	1119	307	371	447	6031
	1994	212	142	149	189	268	299	753	777	938				
	1995													
IRELAND	1993	2	2	-	2	6	1	2	84	19	5	10	4	-
	1994	8	2	69	-	10	3	2	4	19	93	36	19	265
	1995													
ITALIA	1993	872	222	166	143	124	162	458	180	287	222	217	559	3612
	1994	21550	138	117	128	201	206							
	1995													
LUXEMBOURG	1993	801	157	171	68	85	60	41	79	32	63	21	44	-
	1994	510	38	51	43	45	80	50	42	96	83	23	30	1091
	1995													
NEDERLAND	1993	438	101	72	68	317	131	251	397	201	136	109	258	-
	1994	60	38	80	46	58	29	117						
	1995													
PORTUGAL	1993	39	63	20	21	27	12	15	16	15	17	17	21	-
	1994	19	21	23	25	15	14	25						
	1995													
UNITED KINGDOM	1993	363	161	254	243	323	278	284	261	500	339	310	642	3963
	1994	313	289	348	538	144	479	196	242	390	202	207		
	1995													

		I	II	III	IV	V	VI	VII	VIII	IX	X	XI	XII	I-XII
<b>18. GELEISTETE STUNDEN JE MANN</b>		<b>HOURS WORKED BY MAN</b>												<b>HEURES EFFECTUEES PAR HOMME</b>
EUR	1993	124	126	139	127	127	134	120	106	131	130	129	122	1515
	1994	129	131	146	131	134	138							
	1995													
BELGIQUE	1993	128	128	143	132	127	138	110	107	130	134	119	116	1512
	1994	132	127	149	133	132	139	107	117	136	140	139		
	1995													
DANMARK	1993	148	145	148	140	127	139	95	145	174	148	149	137	1695
	1994	155	150	150	146	140	173	61	142	183	143	153	157	1753
	1995													
BR DEUTSCHLAND	1993	112	115	124	112	115	121	112	118	119	119	122	113	1402
	1994	120	119	133	122	124	123	112	125	126	125			
	1995													
ΕΛΛΑΣ	1993	180	181	190	180	171	175	149	135	147	172	182	173	2035
	1994	165	157	166	168	172	173	139	134	171	177	182		
	1995													
ESPAÑA	1993	143	146	150	148	153	154	132	100	145	152	155	142	1720
	1994	148	149	159	149	158	151	133	101	144	152	154		
	1995													
FRANCE	1993	124	126	139	127	124	136	117	85	129	134	126	114	1481
	1994	134	125	140	124	129	139	114	87					
	1995													
IRELAND	1993	-	-	-	-	-	-	-	-	-	-	-	-	-
	1994	-	-	-	-	-	-	-	-	-	-	-	-	-
	1995	-	-	-	-	-	-	-	-	-	-	-	-	-
ITALIA	1993	123	123	145	133	136	135	123	86	125	127	126	112	1494
	1994	124	135	153	136	145	142							
	1995													
LUXEMBOURG	1993	89	89	100	95	89	94	90	66	92	94	91	86	1075
	1994	91	90	101	93	91	123	89	81	90	94	94	79	1116
	1995													
NEDERLAND	1993	123	118	134	120	111	121	111	101	123	128	133	113	1436
	1994	131	125	140	126	121	126	111						
	1995													
PORTUGAL	1993	144	165	147	161	151	137	126	144	157	155	144	156	1787
	1994	142	164	146	163	146	142	135						
	1995													
UNITED KINGDOM	1993	144	145	169	146	142	165	144	133	175	144	145	163	1815
	1994	140	159	176	143	144	165	132	159	142	147	186		
	1995													
<b>19. AUSFALLSTUNDEN INSGESAMT</b>		<b>TOTAL WORKING HOURS LOST</b>												<b>TOTAL DES HEURES DE TRAVAIL PERDUES</b>
EUR	1993	12740	10644	11807	12322	12833	12016	15417	18249	12318	10730	11193	15672	155976
	1994	9681	8340	9284	9733	10266	10396							
	1995													
BELGIQUE	1993	1890	1493	1664	1722	1835	1583	2387	2357	1690	1635	2001	2221	22479
	1994	1759	1447	1484	1627	1778	1532	2307	2230	1531	1480	1533		
	1995													
DANMARK	1993	12	13	14	37	22	24	110	12	13	26	16	21	320
	1994	35	22	14	19	8	13	100	15	13	19	11	23	292
	1995													
BR DEUTSCHLAND	1993	5158	4377	5056	5155	5808	5024	5741	5225	4646	4219	4240	5476	60125
	1994	3648	3269	3641	3718	4103	4108	4582	4281	3528	3384			
	1995													
ΕΛΛΑΣ	1993	25	16	25	31	46	45	101	169	75	49	22	46	650
	1994	44	33	45	27	25	37	132	151	50	25	22		
	1995													
ESPAÑA	1993	386	385	371	314	351	346	279	231	248	252	248	220	3631
	1994	288	232	221	234	234	377	206	192	200	212	215		
	1995													
FRANCE	1993	1112	853	999	1129	1023	805	1667	3069	1148	825	997	1808	15434
	1994	931	809	982	1086	965	768	1704	3010					
	1995													
IRELAND	1993	-	-	-	-	-	-	-	-	-	-	-	-	-
	1994	-	-	-	-	-	-	-	-	-	-	-	-	-
	1995	-	-	-	-	-	-	-	-	-	-	-	-	-
ITALIA	1993	2793	2251	2134	2343	2126	2237	2965	4623	2615	2387	2518	3494	32485
	1994	1797	1513	1589	1718	1699	1880							
	1995													
LUXEMBOURG	1993	192	176	191	169	151	160	244	348	202	182	175	221	2412
	1994	144	130	162	141	127	150	214	272	198	188	152	149	2026
	1995													
NEDERLAND	1993	483	432	501	615	679	557	714	835	509	424	367	707	6823
	1994	364	319	373	414	562	466	620						
	1995													
PORTUGAL	1993	39	49	35	26	28	24	23	37	28	30	36	38	393
	1994	28	36	24	36	23	20	17						
	1995													
UNITED KINGDOM	1993	650	599	817	781	764	1210	1187	1343	1145	701	573	1420	11225
	1994	643	530	748	714	742	1046	1305	1582	800	675	646		
	1995													







**Venta y suscripciones • Salg og abonnement • Verkauf und Abonnement • Πωλήσεις και συνδρομές  
Sales and subscriptions • Vente et abonnements • Vendita e abbonamenti  
Verkoop en abonnementen • Venda e assinaturas**

**BELGIQUE / BELGIË**

**Moniteur belge / Belgisch staatsblad**

Rue de Louvain 42 / Leuvenseweg 42  
1000 Bruxelles / 1000 Brussel  
Tel. (02) 512 00 26  
Fax (02) 511 01 84

**Jean De Lannoy**

Avenue du Roi 202 / Koningslaan 202  
1060 Bruxelles / 1060 Brussel  
Tel. (02) 538 51 69  
Télex 63220 UNBOOK B  
Fax (02) 538 08 41

Autres distributeurs/  
Overige verkooppunten:

**Librairie européenne/  
Europese boekhandel**

Rue de la Loi 244/Wetstraat 244  
1040 Bruxelles / 1040 Brussel  
Tel. (02) 231 04 35  
Fax (02) 735 08 60

**DANMARK**

**J. H. Schultz Information A/S**

Herstedvang 10-12  
2620 Albertslund  
Tlf. 43 63 23 00  
Fax (Sales) 43 63 19 69  
Fax (Management) 43 63 19 49

**DEUTSCHLAND**

**Bundesanzeiger Verlag**

Breite Straße 78-80  
Postfach 10 05 34  
50445 Köln  
Tel. (02 21) 20 29-0  
Fax (02 21) 202 92 78

**GREECE/ΕΛΛΑΔΑ**

**G.C. Eleftheroudakis SA**

International Bookstore  
Nikis Street 4  
10563 Athens  
Tel. (01) 322 63 23  
Telex 219410 ELEF  
Fax 323 98 21

**ESPAÑA**

**Boletín Oficial del Estado**

Trafalgar, 27-29  
28071 Madrid  
Tel. (91) 538 22 95  
Fax (91) 538 23 49

**Mundi-Prensa Libros, SA**

Castelló, 37  
28001 Madrid  
Tel. (91) 431 33 99 (Libros)  
431 32 22 (Suscripciones)  
435 36 37 (Dirección)  
Télex 49370-MPLI-E  
Fax (91) 575 39 98

Sucursal:

**Librería Internacional AEDOS**

Consejo de Ciento, 391  
08009 Barcelona  
Tel. (93) 488 34 92  
Fax (93) 487 76 59

**Librería de la Generalitat  
de Catalunya**

Rambla dels Estudis, 118 (Palau Moja)  
08002 Barcelona  
Tel. (93) 302 68 35  
Tel. (93) 302 64 62  
Fax (93) 302 12 99

**FRANCE**

**Journal officiel  
Service des publications  
des Communautés européennes**

26, rue Desaix  
75727 Paris Cedex 15  
Tel. (1) 40 58 77 01/31  
Fax (1) 40 58 77 00

**IRELAND**

**Government Supplies Agency**

4-5 Harcourt Road  
Dublin 2  
Tel. (1) 66 13 111  
Fax (1) 47 80 645

**ITALIA**

**Licosa SpA**

Via Duca di Calabria 1/1  
Casella postale 552  
50125 Firenze  
Tel. (055) 64 54 15  
Fax 64 12 57  
Telex 570466 LICOSA I

**GRAND-DUCHÉ DE LUXEMBOURG**

**Messageries du livre**

5, rue Raiffeisen  
2411 Luxembourg  
Tel. 40 10 20  
Fax 49 06 61

**NEDERLAND**

**SDU Overheidsinformatie**

Externe Fondsen  
Postbus 20014  
2500 EA 's-Gravenhage  
Tel. (070) 37 89 880  
Fax (070) 37 89 783

**PORTUGAL**

**Imprensa Nacional**

Casa da Moeda, EP  
Rua D. Francisco Manuel de Melo, 5  
1092 Lisboa Codex  
Tel. (01) 387 30 02/385 83 25  
Fax (01) 384 01 32

**Distribuidora de Livros  
Bertrand, Ld.<sup>a</sup>**

**Grupo Bertrand, SA**  
Rua das Terras dos Vales, 4-A  
Apartado 37  
2700 Amadora Codex  
Tel. (01) 49 59 050  
Telex 15798 BERDIS  
Fax 49 60 255

**UNITED KINGDOM**

**HMSO Books (Agency section)**

HMSO Publications Centre  
51 Nine Elms Lane  
London SW8 5DR  
Tel. (071) 873 9090  
Fax 873 8463  
Telex 29 71 138

**ÖSTERREICH**

**Manz'sche Verlags-  
und Universitätsbuchhandlung**

Kohlmarkt 16  
1014 Wien  
Tel. (1) 531 610  
Telex 112 500 BOX A  
Fax (1) 531 61-181

**SUOMI/FINLAND**

**Akateeminen Kirjakauppa**

Keskuskatu 1  
PO Box 218  
00381 Helsinki  
Tel. (0) 121 41  
Fax (0) 121 44 41

**NORGE**

**Narvesen Info Center**

Bertrand Narvesens vei 2  
PO Box 6125 Etterstad  
0602 Oslo 6  
Tel. (22) 57 33 00  
Telex 79668 NIC N  
Fax (22) 68 19 01

**SVERIGE**

**BTJ AB**

Traktorvgen 13  
22100 Lund  
Tel. (046) 18 00 00  
Fax (046) 18 01 25  
30 79 47

**ICELAND**

**BOKABUD  
LARUSAR BLÖNDAL**

Skólavörðustíg, 2  
101 Reykjavík  
Tel. 11 56 50  
Fax 12 55 60

**SCHWEIZ / SUISSE / SVIZZERA**

**OSEC**

Stampfenbachstraße 85  
8035 Zürich  
Tel. (01) 365 54 49  
Fax (01) 365 54 11

**BÄLGARIJA**

**Europress Klassica BK  
Ltd**

66, bd Vitoshka  
1463 Sofia  
Tel./Fax 2 52 74 75

**ČESKÁ REPUBLIKA**

**NIS ČR**

Havelkova 22  
130 00 Praha 3  
Tel. (2) 24 22 94 33  
Fax (2) 24 22 14 84

**HRVATSKA**

**Mediatrade**

P. Hatza 1  
4100 Zagreb  
Tel. (041) 430 392

**MAGYARORSZÁG**

**Euro-Info-Service**

Honvéd Európa Ház  
Margitsziget  
1138 Budapest  
Tel./Fax 1 111 60 61  
1 111 62 16

**POLSKA**

**Business Foundation**

ul. Krucza 38/42  
00-512 Warszawa  
Tel. (2) 621 99 93, 628-28-82  
International Fax&Phone  
(0-39) 12-00-77

**ROMÂNIA**

**Euromedia**

65, Strada Dionisie Lupu  
70184 Bucuresti  
Tel./Fax 1-31 29 646

**RUSSIA**

**CCEC**

9,60-Ietiya Oktyabrya Avenue  
117312 Moscow  
Tel./Fax (095) 135 52 27

**SLOVAKIA**

**Slovak Technical  
Library**

Nm. slobody 19  
812 23 Bratislava 1  
Tel. (7) 5220 452  
Fax : (7) 5295 785

**CYPRUS**

**Cyprus Chamber of Commerce and  
Industry**

Chamber Building  
38 Givas Dhigenis Ave  
3 Deligiorgis Street  
PO Box 1455  
Nicosia  
Tel. (2) 449500/462312  
Fax (2) 458630

**MALTA**

**Miller distributors Ltd**

PO Box 25  
Malta International Airport  
LQA 05 Malta  
Tel. 66 44 88  
Fax 67 67 99

**TÜRKIYE**

**Pres AS**

Istiklal Caddesi 469  
80050 Tunel-Istanbul  
Tel. 0(212) 252 81 41 - 251 91 96  
Fax 0(212) 251 91 97

**ISRAEL**

**ROY International**

PO Box 13056  
41 Mishmar Hayarden Street  
Tel Aviv 61130  
Tel. 3 496 108  
Fax 3 648 60 39

**EGYPT/  
MIDDLE EAST**

**Middle East Observer**

41 Sherif St.  
Cairo  
Tel/Fax 39 39 732

**UNITED STATES OF AMERICA /  
CANADA**

**UNIPUB**

4611-F Assembly Drive  
Lanham, MD 20706-4391  
Tel. Toll Free (800) 274 4888  
Fax (301) 459 0056

**CANADA**

Subscriptions only  
Uniquement abonnements

**Renouf Publishing Co. Ltd**

1294 Algoma Road  
Ottawa, Ontario K1B 3W8  
Tel. (613) 741 43 33  
Fax (613) 741 54 39  
Telex 0534783

**AUSTRALIA**

**Hunter Publications**

58A Gipps Street  
Collingwood  
Victoria 3066  
Tel. (3) 417 5361  
Fax (3) 419 7154

**JAPAN**

**Kinokuniya Company Ltd**

17-7 Shinjuku 3-Chome  
Shinjuku-ku  
Tokyo 160-91  
Tel. (03) 3439-0121

**Journal Department**

PO Box 55 Chitose  
Tokyo 156  
Tel. (03) 3439-0124

**SOUTH-EAST ASIA**

**Legal Library Services Ltd**

Orchard  
PO Box 05523  
Singapore 9123  
Tel. 73 04 24 1  
Fax 24 32 47 9

**SOUTH AFRICA**

**Safto**

5th Floor, Export House  
Cnr Maude & West Streets  
Sandton 2146  
Tel. (011) 883-3737  
Fax (011) 883-6569

**AUTRES PAYS  
OTHER COUNTRIES  
ANDERE LÄNDER**

**Office des publications officielles  
des Communautés européennes**

2, rue Mercier  
2985 Luxembourg  
Tel. 499 28-1  
Télex PUBOF LU 1324 b  
Fax 48 85 73/48 68 17

Preis in Luxemburg (ohne MwSt.) • Price (excluding VAT) in Luxembourg • Prix au Luxembourg, TVA exclue:  
Einzelpreis • Single copy • Prix par numéro ECU 10  
Abonnement • Subscription ECU 85



OFICINA DE PUBLICACIONES OFICIALES DE LAS COMUNIDADES EUROPEAS  
KONTORET FOR DE EUROPÆISKE FÆLLESSKABERS OFFICIELLE PUBLIKATIONER  
AMT FÜR AMTLICHE VERÖFFENTLICHUNGEN DER EUROPÄISCHEN GEMEINSCHAFTEN  
ΥΠΗΡΕΣΙΑ ΕΠΙΣΗΜΩΝ ΕΚΔΟΣΕΩΝ ΤΩΝ ΕΥΡΩΠΑΪΚΩΝ ΚΟΙΝΟΤΗΤΩΝ  
OFFICE FOR OFFICIAL PUBLICATIONS OF THE EUROPEAN COMMUNITIES  
OFFICE DES PUBLICATIONS OFFICIELLES DES COMMUNAUTÉS EUROPÉENNES  
UFFICIO DELLE PUBBLICAZIONI UFFICIALI DELLE COMUNITÀ EUROPEE  
BUREAU VOOR OFFICIELE PUBLIKATIES DER EUROPESE GEMEENSCHAPPEN  
SERVIÇO DAS PUBLICAÇÕES OFICIAIS DAS COMUNIDADES EUROPEIAS



CA-BA-95-002-3A-C