



europa
stat

ENERGY

Monthly statistics

ÉNERGIE

Statistiques mensuelles

8 □ **1987**

Theme □ Thème
Energy and industry
Énergie et industrie

4

Series □ Série
Short-term trends
Conjoncture

B



OFICINA ESTADÍSTICA DE LAS COMUNIDADES EUROPEAS
DE EUROPÆISKE FÆLLESSKABERS STATISTISKE KONTOR
STATISTISCHES AMT DER EUROPÄISCHEN GEMEINSCHAFTEN
ΣΤΑΤΙΣΤΙΚΗ ΥΠΗΡΕΣΙΑ ΤΩΝ ΕΥΡΩΠΑΪΚΩΝ ΚΟΙΝΟΤΗΤΩΝ
STATISTICAL OFFICE OF THE EUROPEAN COMMUNITIES
OFFICE STATISTIQUE DES COMMUNAUTÉS EUROPÉENNES
ISTITUTO STATISTICO DELLE COMUNITÀ EUROPEE
BUREAU VOOR DE STATISTIEK DER EUROPESE GEMEENSCHAPPEN
SERVIÇO DE ESTATÍSTICA DAS COMUNIDADES EUROPEIAS

L-2920 Luxembourg – Tél. 43011 – Télex : Comeur Lu 3423
B-1049 Bruxelles, bâtiment Berlaymont, rue de la Loi 200 (bureau de liaison) – Tél. 235 1111

Las publicaciones de Eurostat están clasificadas por temas y por series. La clasificación se encuentra al final de la obra. Para mayor información sobre las publicaciones, rogamos se pongan en contacto con Eurostat.

Para los pedidos, dirijanse a las oficinas de venta cuyas direcciones figuran en la página interior de la contracubierta.

Eurostats publikationer er klassificeret efter emne og serie. En oversigt herover findes bag i hæftet. Yderligere oplysninger om publikationerne kan fås ved henvendelse til Eurostat. Bestilling kan afgives til de salgssteder, der er anført på omslagets side 3.

Die Veröffentlichungen von Eurostat sind nach Themenkreisen und Reihen gegliedert. Die Gliederung ist hinten in jedem Band aufgeführt. Genauere Auskünfte über die Veröffentlichungen erteilt Eurostat. Ihre Bestellungen richten Sie bitte an die Verkaufsbüros, deren Anschriften jeweils auf der dritten Umschlagseite der Veröffentlichungen zu finden sind.

Οι εκδόσεις της Eurostat ταξινομούνται κατά θέμα και κατά σειρά. Η ακριβής ταξινόμηση αναφέρεται στο τέλος κάθε έκδοσης. Για λεπτομερέστερες πληροφορίες σχετικά με τις εκδόσεις, μπορείτε να απευθύνεσθε στην Eurostat.

Για τις παραγγελίες μπορείτε να απευθύνεσθε στα γραφεία πώλησης, των οποίων οι διευθύνσεις αναγράφονται στη σελίδα 3 του εξωφύλλου.

Eurostat's publications are classified according to themes and series. This classification is indicated at the end of the publication. For more detailed information on publications, contact Eurostat. Orders are obtainable from the sales offices mentioned on the inside back cover.

Les publications de l'Eurostat sont classées par thème et par série. Cette classification est précisée à la fin de l'ouvrage. Pour des informations plus détaillées sur les publications, contactez l'Eurostat. Pour les commandes, adressez-vous aux bureaux de vente dont les adresses sont indiquées à la page 3 de la couverture.

Le pubblicazioni dell'Eurostat sono classificate per tema e per serie. Tale classificazione è precisata alla fine dell'opera. Per informazioni più dettagliate sulle pubblicazioni rivolgersi all'Eurostat. Per eventuali ordinazioni rivolgersi a uno degli uffici di vendita i cui indirizzi figurano nella 3ª pagina della copertina.

De publikaties van Eurostat zijn ingedeeld naar onderwerp en serie. Deze indeling is achter in het boek opgenomen. Voor nadere informatie over de publikaties kunt u zich wenden tot Eurostat. Gelieve bestellingen op te geven bij de verkoopbureaus, waarvan de adressen op bladzijde 3 van de omslag zijn vermeld.

As publicações do Eurostat estão classificadas por tema e por série. Esta classificação está indicada no fim da obra. Para mais informações sobre as publicações é favor contactar Eurostat. Encomendas: serviços de venda cujos endereços estão indicados na contracapa.

... ..
... ..
... ..

ENERGY
Monthly statistics

ÉNERGIE
Statistiques mensuelles

For all information concerning the energy statistics, contact EUROSTAT, Luxembourg tél. 4301-2040

Pour toute information concernant les statistiques de l'énergie, s'adresser à EUROSTAT, Luxembourg tél. 4301-2040

Updated Mise à jour 28. 8. 1987

Luxembourg: Office des publications officielles des Communautés européennes, 1987

Kat./cat.: CA-BX-87-008-2A-C

© ECSC-EEC-EAEC, Brussels – Luxembourg, 1987

Reproduction is authorized, except for commercial purposes, provided the source is acknowledged.

© CECA-CEE-CEEA, Bruxelles – Luxembourg, 1987

Reproduction autorisée, sauf à des fins commerciales, moyennant mention de la source.

Printed in the FR of Germany

FOREWORD

Since January 1986, EUROSTAT has been publishing monthly energy statistics for the Community of Twelve in a **bulletin 'Energy'**, which replaced the three former monthly publications on Coal, Hydrocarbons and Electrical Energy.

In the first three sections, the reader will find the usual series describing short-term movements in supply and consumption of the main sources of energy. More information has been made available, by increasing the number of series reproduced and through the publication of supplementary rapid reports or reports dealing with structural aspects.

This familiar part of the publication is accompanied by a **new section** largely devoted to general data on the overall energy situation and the factors influencing the energy economy, e.g. economic indicators, energy prices and climatic conditions. This section, as yet incomplete, will be developed in future.

This monthly energy statistics bulletin is thus an indispensable complement to another publication of the Commission "Energy in Europe" which cites the latest developments in the field of energy policy, gives short term forecasts and highlights the Community's technical projects in the energy domain.

The reader's attention is drawn to the fact that, as from this publication, the annual figures in parts 1,2 and 3 refer to the sum of the monthly figures for January to December, as indicated by J-D before the year in question. Therefore parts 1,2 and 3 of the energy bulletin contain purely monthly data. The real annual figures, which in certain cases differ from the sum of the twelve months, will be given in part 4, in the rapid reports and structural reports, or more generally in the Energy Statistics Yearbook.

AVANT-PROPOS

A dater de janvier 1986, EUROSTAT publie l'information statistique mensuelle sur l'économie énergétique de l'Europe des Douze à travers un **bulletin "Energie"**, qui remplace les trois précédentes publications mensuelles Charbon, Hydrocarbures et Energie électrique.

Dans les trois premiers chapitres, le lecteur retrouve les séries habituelles caractérisant à court terme l'approvisionnement et la consommation des principales sources d'énergie. Un plus grand nombre d'indications est disponible, soit par l'augmentation des séries reprises dans ce bulletin, soit par la publication de suppléments sous forme de note rapide ou de note traitant des aspects structurels.

A cette partie traditionnelle est joint un **nouveau chapitre**, consacré principalement aux résultats généraux concernant l'ensemble de l'énergie et aux facteurs explicatifs de l'économie énergétique, tels que : indicateurs économiques, prix de l'énergie, conditions climatiques. Ce chapitre, encore incomplet, est appelé à se développer.

Ce bulletin constitue le complément indispensable à une autre publication de la Commission "Energie en Europe" qui relate les derniers développements en matière de politique énergétique, fournit les prévisions à court terme et met en lumière les projets technologiques communautaires dans le domaine de l'énergie.

Sur le plan de la présentation, l'attention du lecteur/utilisateur est attirée sur le fait que les données annuelles à partir de ce numéro se réfèrent au simple cumul des mois de janvier à décembre comme la référence J-D devant l'année le met en évidence. Il en résulte que le bulletin de l'énergie, en ce qui concerne les chapitres 1, 2 et 3 a un contenu exclusivement mensuel. En effet, les données véritablement annuelles qui peuvent dans certains cas se détacher du cumul des douze mois, seront reprises dans la partie quatre, dans les notes rapides et structurelles ou plus généralement, dans l'annuaire de statistiques de l'énergie.

TABLE OF CONTENTS

| | Page |
|---|------|
| I. - Coal | 5 |
| II. - Hydrocarbons | 13 |
| III. - Electrical energy | 31 |
| IV. - General data: | 37 |
| - Hydrocarbons : Inland deliveries of petroleum products - first half year 1987 | 38 |
| - Prices : Average import values Oil tanker freight rates | 39 |

TABLE DES MATIERES

| | |
|--|--|
| I. - Charbon | |
| II. - Hydrocarbures | |
| III. - Energie électrique | |
| IV. - Résultats généraux : | |
| - Hydrocarbures : Livraisons intérieures de tous les produits pétroliers Premier semestre 1987 | |
| - Prix : Valeur moyenne à l'importation Taux de fret pétrolier | |

SYMBOLS AND ABBREVIATIONS

| | |
|--|---------|
| no data available | : |
| nil | - |
| estimated data | () |
| figure less than half the unit used | 0 |
| tonne (metric ton) | t |
| tonne for tonne | t = t |
| tonne of oil equivalent (41860 kJoules NCV/kg) | tep |
| gigawatt hour (10 ⁶ kWh) | GWh |
| terajoule (10 ⁹ kJ) | TJ |
| net calorific value | NCV/PCI |
| gross calorific value | GCV/PCS |
| European currency unit | ECU |

SIGNES ET ABREVIATIONS

| |
|---|
| donnée non disponible |
| néant |
| donnée estimée |
| chiffre inférieur à la moitié de l'unité employée |
| tonne métrique |
| tonne pour tonne |
| tonne d'équivalent pétrole (41860 kJoules PCI/kg) |
| gigawattheure (10 ⁶ kWh) |
| térajoule (10 ⁹ kJ) |
| pouvoir calorifique inférieur |
| pouvoir calorifique supérieur |
| unité monétaire européenne |

Nota : In this bilingual publication, the Continental practice of using a comma instead of a decimal point has been adopted.

CHITRA 1.1

The diagram illustrates the process of coal formation from dead plants and animals. It shows the layers of vegetation, the decay of organic matter into peat, and the subsequent transformation of peat into coal under heat and pressure over millions of years.

The process begins with dead plants and animals falling to the ground. Over time, these organic materials decay and are buried under layers of soil and other organic matter, forming peat. As more layers are added, the peat is compressed and heated, eventually transforming into coal.

This transformation occurs over millions of years. The heat and pressure cause the chemical structure of the peat to change, driving off water and other volatile substances, leaving behind a solid, carbon-rich material known as coal.

The diagram also shows the different types of coal that can be formed, such as lignite, bituminous coal, and anthracite, depending on the degree of metamorphism and the time available for the process.

Finally, the diagram indicates that coal is a non-renewable resource. Once it is mined and used, it cannot be replaced within a human time scale, making it a finite resource that must be managed carefully.

The diagram is a schematic representation of the geological processes involved in coal formation, highlighting the long time scale and the specific conditions required for this process to occur.

The diagram is a schematic representation of the geological processes involved in coal formation, highlighting the long time scale and the specific conditions required for this process to occur.

The diagram is a schematic representation of the geological processes involved in coal formation, highlighting the long time scale and the specific conditions required for this process to occur.

The diagram is a schematic representation of the geological processes involved in coal formation, highlighting the long time scale and the specific conditions required for this process to occur.

The diagram is a schematic representation of the geological processes involved in coal formation, highlighting the long time scale and the specific conditions required for this process to occur.

1

Coal Charbon

EXPLANATORY NOTES

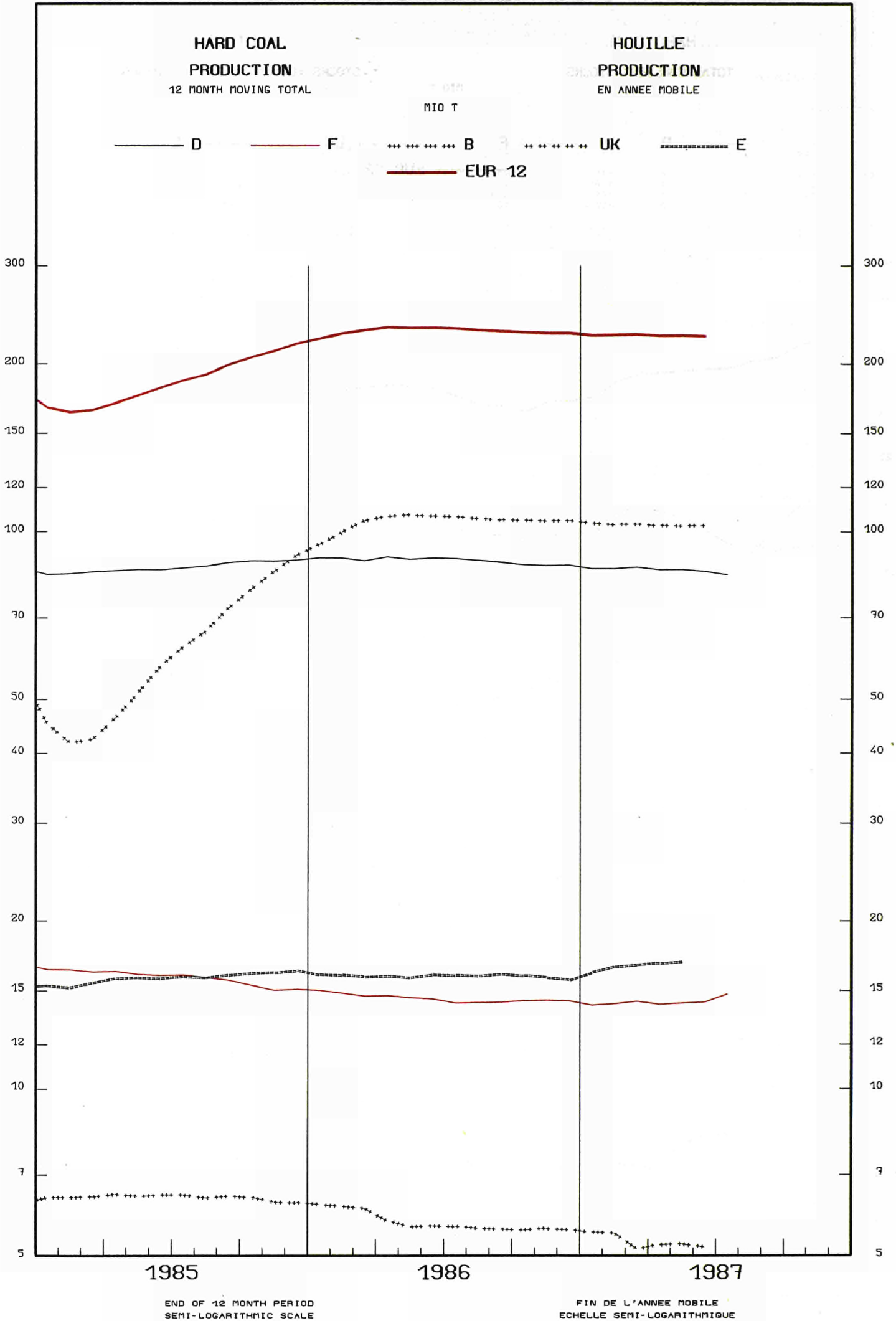
NOTES EXPLICATIVES

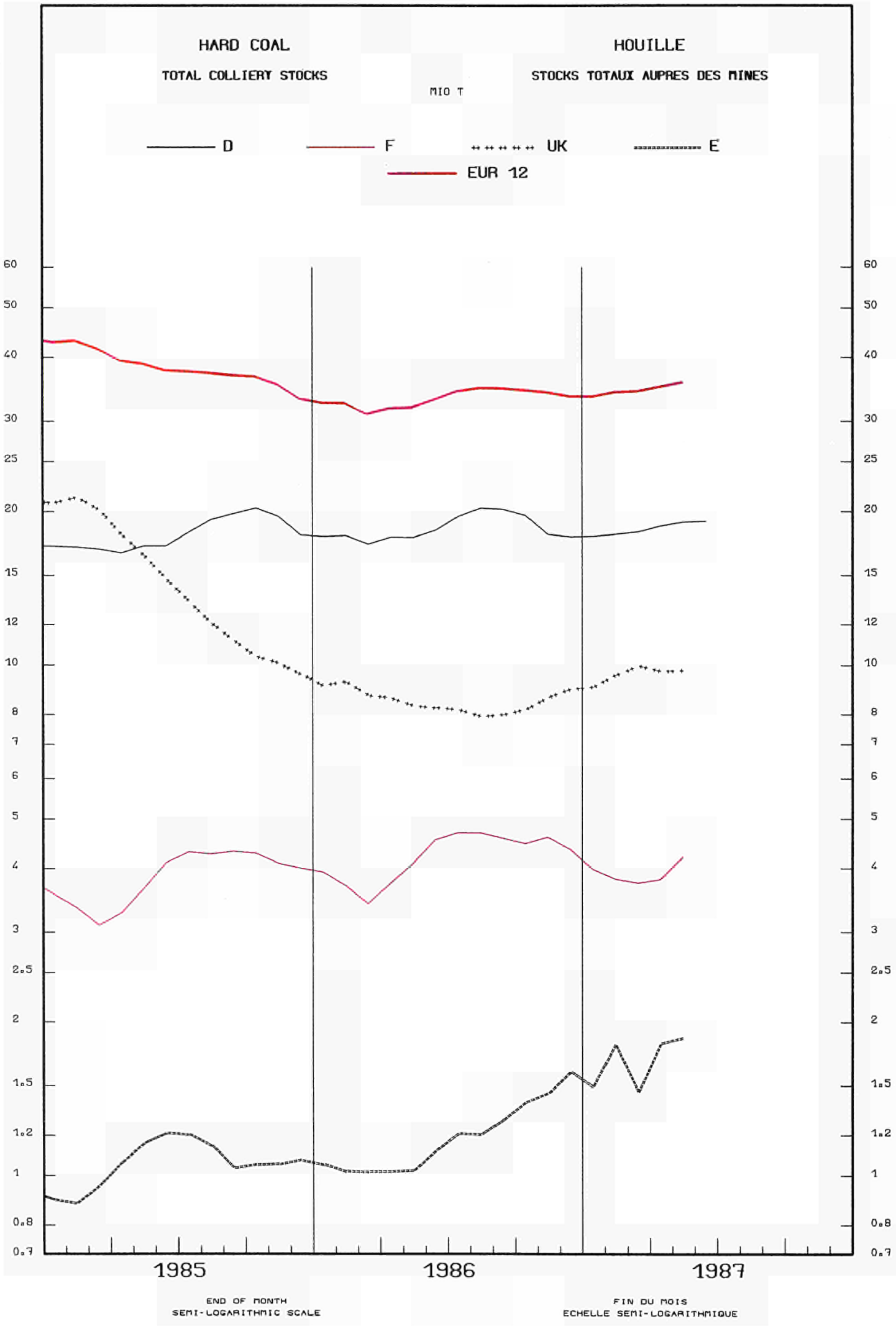
The data are expressed in metric tonnes on a tonne = tonne basis.

- United Kingdom — All the monthly data, except those for external trade, refer to periods of four or five weeks (four weeks for the first two months of each quarter and five for the last).
- Stocks — All the data on stocks refer to the end of the period under review.
- For the FR Germany, the stocks held by coal/coke producers outside the mines/coking plants (Nationale Steinkohlenreserve) are also included.
- External trade — As the data published are taken from the declarations made by importers and exporters, they may differ from the data recorded by the customs services and published in the external trade statistics.
- Owing the differences in recording at the time of export and import (delays, involvement of trade agencies, rerouting, transshipment, differences of classification, etc.), deliveries to a Community country may not coincide exactly with that country's recorded supplies. The data for total 'Deliveries to the Community' may therefore differ slightly from those for total 'Supplies from the Community'.
- Direct imports of coal for American forces stationed in the FR of Germany are included in the figures shown in the tables 'Imports from third-party countries' and 'Imports from the USA'.
- Coal — Production includes that of small and open-cast mines.
- Spain : so far black lignite (lignito negro) is not included in the data concerning hard coal
- The data on underground personnel refer to the end of period.
- Underground productivity is based on the total working time expressed in hours. The calculations take account of all underground personnel, including officials and persons employed by an outside contractor. Underground productivity is determined only for actual coal mines.
- 'Deliveries to power stations' comprise the quantities delivered to public utility and pithead power stations. For the FR of Germany, deliveries to the 'Bergbauverbundkraftwerke' and the Federal Railway power stations are also included. Supplies of coal to industrial self-producers of electricity are included in the tables 'Deliveries to all industries'.
- Coking plants — All the data on coking plants (deliveries of coal, stocks, etc.) refer to all coking plants (i.e. those operated by mines and steelworks and those run independently).
- The production of hard coke also includes semi-coke. Brown-coal coke is not included.

Les données sont exprimées en tonnes métriques, établies sur une comptabilisation tonne = tonne.

- Royaume-Uni — Toutes les données mensuelles, sauf celles du commerce extérieur, se réfèrent à des périodes de 4 ou 5 semaines (4 semaines pour les deux premiers mois de chaque trimestre, 5 pour le dernier).
- Stocks — Toutes les données sur les stocks se réfèrent à la fin de la période considérée.
- Pour la R.F. d'Allemagne, les stocks des producteurs de houille/coke existant hors des mines/cokeries (Nationale Steinkohlenreserve) sont également compris.
- Commerce extérieur — Les données publiées proviennent des déclarations des importateurs et exportateurs, elles peuvent donc différer des données relevées par les services douaniers et publiées dans les Statistiques du Commerce Extérieur.
- Du fait des divergences de relevés à la sortie et à l'entrée (délais, entremise du commerce, déroutement, transbordement, différences de classification, etc.) les livraisons vers un pays de la Communauté peuvent ne pas coïncider exactement avec les réceptions de ce pays. Les données de l'ensemble des "Livraisons à la Communauté" peuvent donc différer légèrement de celles de l'ensemble "Réceptions en provenance de la Communauté".
- Les importations directes de houille destinée aux troupes américaines stationnées en R.F. d'Allemagne sont comprises dans les chiffres des tableaux "Importations en provenance des États-Unis".
- Houille — La production comprend celle des petites mines et des mines à ciel ouvert.
- Espagne : actuellement toutes les données concernant la houille ne comprennent pas le lignite ancien (lignito negro).
- Les données concernant le personnel employé au fond se réfèrent à la fin de période.
- Le rendement au fond des mines est rapporté à la durée du temps de travail exprimée en heures. Dans les calculs, tout le personnel employé au fond, y compris le personnel de surveillance et celui travaillant sous contrat, est retenu. La détermination du rendement au fond ne porte que sur les exploitations minières proprement-dites.
- Les "Livraisons aux centrales électriques" couvrent les quantités livrées aux centrales électriques des services publics et des mines. Pour la R.F. d'Allemagne, les livraisons aux "Bergbauverbundkraftwerke" et aux centrales des chemins de fer fédéraux sont également comprises. L'approvisionnement en houille des autoproducteurs industriels est compris dans les tableaux "Livraisons à l'ensemble de l'industrie".
- Cokeries — Toutes les données concernant les cokeries (livraisons de houille, stocks, etc.) se réfèrent à l'ensemble des cokeries minières, sidérurgiques et indépendantes.
- La production de coke de four comprend également le semi-coke de houille. Le coke de lignite n'est pas compris.





HARD COAL
TOTAL COLLIERY STOCKS

HOUILLE
STOCKS TOTAUX AUPRES DES MINES

MIO T

— D — F + + + + + UK E
— EUR 12

1985

1986

1987

END OF MONTH
SEMI-LOGARITHMIC SCALE

FIN DU MOIS
ECHELLE SEMI-LOGARITHMIQUE

Chapter 2

Hydrocarbons
Hydrocarbures

Chapter 2
Hydrocarbons
Hydrocarbures

Chapter 2
Hydrocarbons
Hydrocarbures

Chapter 2
Hydrocarbons
Hydrocarbures

Chapter 2
Hydrocarbons
Hydrocarbures

Chapter 2
Hydrocarbons
Hydrocarbures

Chapter 2
Hydrocarbons
Hydrocarbures

Chapter 2
Hydrocarbons
Hydrocarbures

Chapter 2
Hydrocarbons
Hydrocarbures

Chapter 2
Hydrocarbons
Hydrocarbures

Chapter 2
Hydrocarbons
Hydrocarbures

Chapter 2
Hydrocarbons
Hydrocarbures

Chapter 2
Hydrocarbons
Hydrocarbures

Chapter 2
Hydrocarbons
Hydrocarbures

2

**Hydrocarbons
Hydrocarbures**

EXPLANATORY NOTES

NOTES EXPLICATIVES

I. CRUDE OIL AND FEEDSTOCKS

I. PETROLE BRUT ET FEEDSTOCKS

All data is expressed in 1 000 metric tonnes.

Toutes les données sont exprimées en 1 000 tonnes métriques.

Production : — Production of crude oil includes condensates 'associated' with crude oil deposits, natural gasolines, and other condensates obtained on production, purification and stabilization of natural gas only when these materials undergo transformation in refineries.

Production : — La production de pétrole brut comprend les condensats "associés" dans les gisements de pétrole brut, les essences naturelles et d'autres condensats obtenus lors de la production, de l'épuration et de la stabilisation du gaz naturel, seulement dans les cas où ces produits subissent une transformation dans les raffineries.

Imports : — As for all trade aggregates relative to the energy balance sheets, the definition of imports is based on a general trade concept. Hence imports of crude oil include all quantities of crude and feedstocks (i.e. semi refined petroleum products for further distillation, therefore for F.R. Germany imported finished petroleum products which are later retreated in refineries are excluded) imported into the national territory and therefore includes those quantities: (i) destined for treatment on behalf of other countries; (ii) only imported on a temporary basis; (iii) imported and deposited in uncleared bonded warehouses; (iv) imported and placed in special warehouses on behalf of foreign countries; (v) imported from regions and/or from territories overseas under national sovereignty. However, those quantities passing through the national territory in transit, mainly via oil-pipelines, are excluded. The data is generally based on direct declarations submitted by importers and may differ from data supplied by the customs services and published in the foreign trade statistics. The breakdown of imports by country is given by the country of origin of the product.

Importations : — Comme pour tous les agrégats du commerce extérieur relatifs au bilan d'énergie, la définition des importations repose sur le concept de commerce général. Ainsi, les importations de pétrole brut et de feedstocks (produits pétroliers semi-raffinés destinés à une distillation ultérieure dont sont exclues les importations de produits pétroliers destinés à un retraitement en R.F. d'Allemagne), englobent toutes les quantités importées dans le territoire national, y compris les quantités : (i) destinées au traitement à façon pour compte étranger, (ii) importées à titre temporaire, (iii) importées et mises en entrepôts hors douane, (iv) importées et mises en entrepôts spéciaux pour compte étranger, (v) importées en provenance de régions ou de territoires d'outre-mer sous la souveraineté nationale. Ne sont cependant pas comprises les quantités qui traversent le territoire national en transit, notamment par oléoducs. Les données sont, en général, basées sur les déclarations des importateurs et peuvent de ce fait différer des données douanières, publiées dans les statistiques du commerce extérieur. La ventilation d'origine des produits.

Transformation input : — This aggregate covers the total quantities of crude oil, feedstocks and petroleum products treated or retreated in refineries including those quantities destined for treatment on behalf of other countries. The data is net of backflows of petroleum products from petrochemical installations for re-distillation and also net of petroleum products recycled within refineries.

Entrées en transformations : — Cet agrégat englobe toutes les quantités de pétrole brut, de feedstocks et de produits pétroliers à retraiter entrées en traitement dans les raffineries (y compris le traitement à façon pour le compte étranger). Les chiffres sont nets des restitutions de produits pétroliers en provenance de l'industrie pétrochimique, ainsi que des produits pétroliers recyclés à l'intérieur des raffineries.

Exports : — Exports of crude oil and feedstocks similarly follow a general trade definition and cover all quantities exported from the national territory and therefore include those quantities : (i) destined to undergo treatment or transformation abroad, (ii) re-exported after treatment or transformation, (iii) exported on a temporary basis, (iv) exported to regions or territories overseas under national sovereignty, (v) supplied to national or foreign troops stationed abroad (in so far as secrecy permits). Quantities passing through the national territory in transit or which serve to supply bunkers of sea going ships, are not included.

Exportations : — Les exportations de pétrole brut et de feedstocks suivent la notion de commerce général et couvrent donc toutes les quantités exportées à partir du territoire national. Elles comprennent entre autres les quantités : (i) destinées à subir un traitement ou une transformation à l'étranger, (ii) réexportées après traitement ou transformation; (iii) exportées à titre temporaire; (iv) exportées à destination de régions ou de territoires d'outre-mer sous la souveraineté nationale; (v) fournies aux troupes nationales ou étrangères stationnées à l'étranger (dans la mesure où des dispositions concernant le secret ne s'y opposent pas). Ne sont cependant pas comprises les quantités qui traversent le territoire national en transit ou qui sont destinées au soutage des navires de haute mer.

II. PETROLEUM PRODUCTS

All data is expressed in 1 000 metric tonnes.

- Net production :** — This aggregate covers the refinery production of all petroleum products (including products for non-energy use), net of refinery own consumption and losses. The data is also net of recycled products within refineries and backflows from the petrochemical industry. For the definitions of petroleum products see 'Energy statistics' supplement — Bulletin 3/1976.
- Imports and Exports :** — These are defined in the same way as for the imports and exports of 'crude oil and feedstocks' listed above. For R.F. Germany imports of petroleum products include quantities intended for retreatment in refineries.
- Bunkers :** — This represents the deliveries to bunkers for sea-going vessels of all flags, including those quantities deposited in uncleared bonded warehouses and in special warehouses. However, deliveries for the needs of international air traffic are excluded (these are included in inland deliveries).
- Inland deliveries :** — These are the total quantities of petroleum products delivered in the national territory for both energy and non-energy use. Included, therefore, are deliveries of all products for transformation (e.g. to electrical power stations) and for final 'consumption' (deliveries to households, industry or for transport). The energy producer's own consumption is not included. Deliveries to the petrochemical industry are accounted for on a net basis (i. e. net of backflows from the petrochemical industry). For France, deliveries for military consumption are not included.

III. NATURAL GAS

All data is expressed in Terajoules (TJ) on the basis of gross calorific value (GCV). The United Kingdom monthly data refers to periods of 4 or 5 weeks (4 weeks for the first two months of each quarter, 5 for the last month).

- Production :** — Covers only purified natural gas after operations for removal of inert matter contained in the gas. The amounts indicated are those after deduction of quantities used for blow-offs, flaring, production tests and the amounts reinjected into the strata. The producer's own consumption is included. The production of substitute natural gas is not included.
- Imports/Exports :** — Quantities passing through the national territory in transit are excluded (mainly through gas pipelines).
- Gross Inland Consumption :** — This series is calculated as follows : Production of natural gas + imports from the Netherlands + other imports from the Community (not shown) + imports from third party countries — exports to the Community and exports to third party countries (not shown) ± stock change (not shown).

II. PRODUITS PETROLIERS

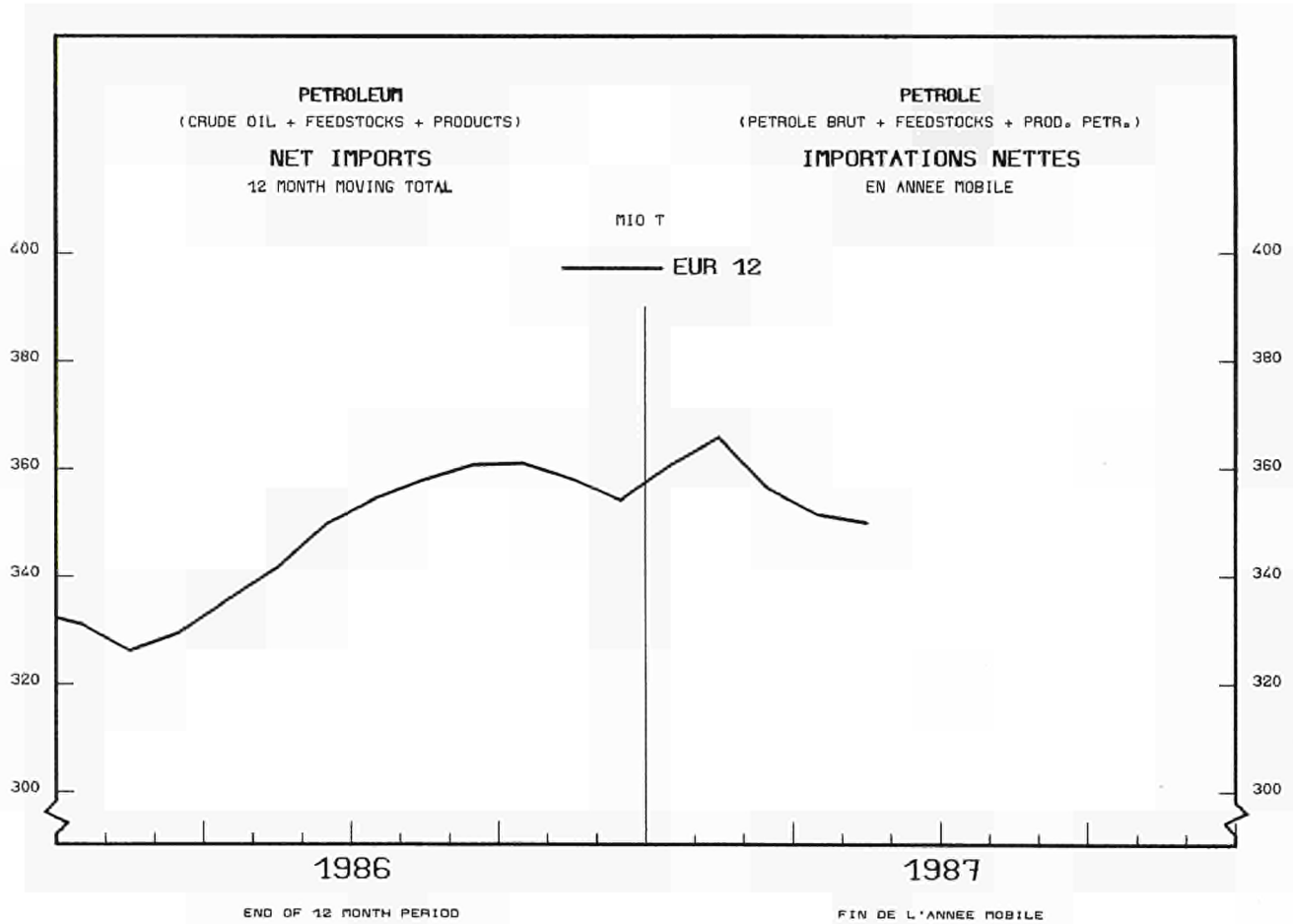
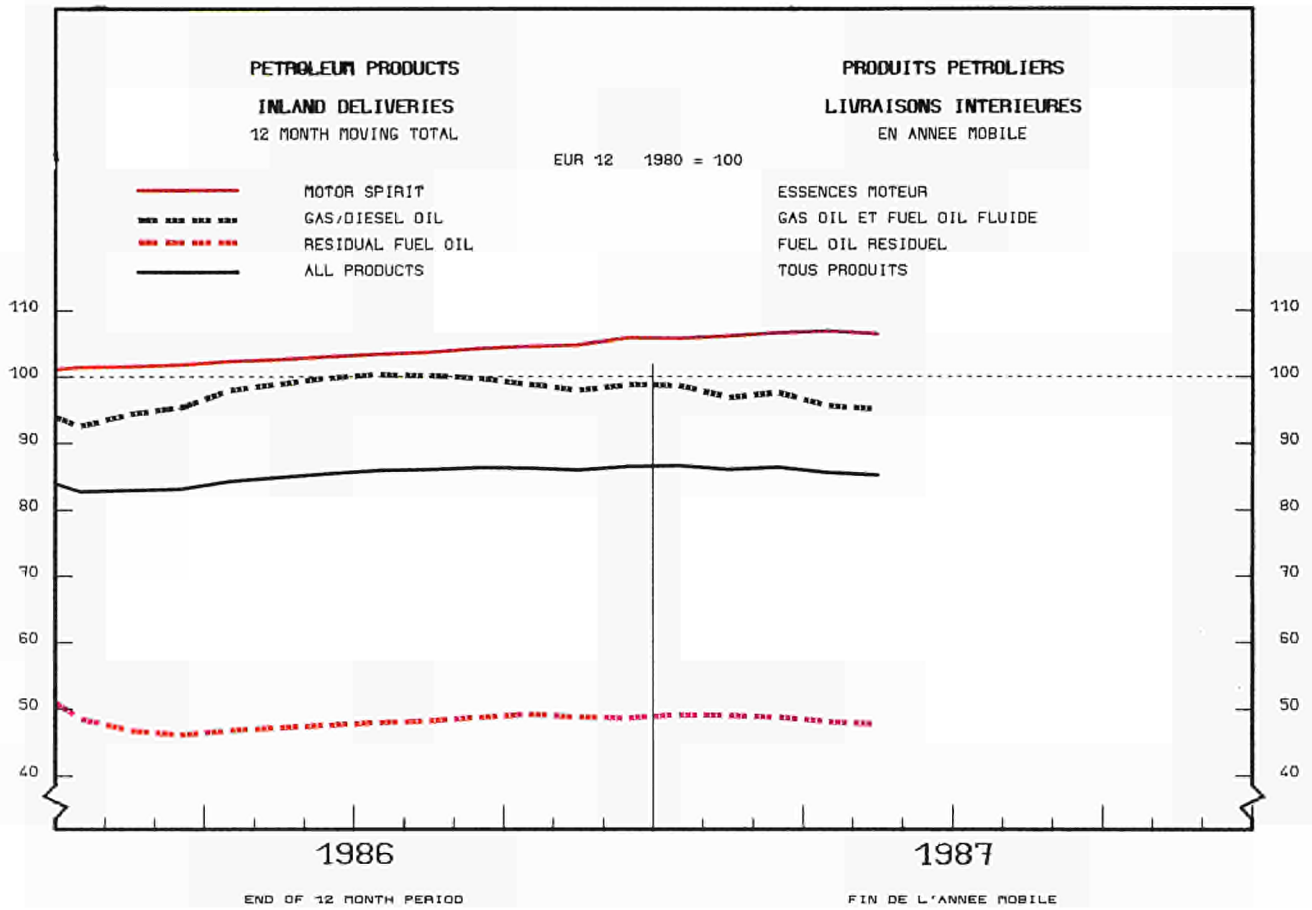
Toutes les données sont exprimées en 1 000 tonnes métriques.

- Production nette :** — Cet agrégat représente la production en raffineries de tous les produits pétroliers (y compris les produits à usage non énergétique), à l'exclusion de la consommation propre des raffineries et des pertes de raffinage. Les chiffres sont nets des produits recyclés à l'intérieur des raffineries, ainsi que des produits restitués de l'industrie pétrochimique. Pour la définition des produits pétroliers, voir le document ad hoc paru en supplément au bulletin 3/1976 "Statistiques de l'énergie".
- Importations et Exportations :** — Définies par analogie aux importations/exportations de pétrole brut et de feedstocks ci-dessus. Les importations totales de produits pétroliers en R.F. d'Allemagne comprennent les quantités à retraiter en raffinerie.
- Soutes :** — Concerne l'approvisionnement des navires de haute mer, quel que soit leur pavillon, y compris les quantités prélevées dans les entrepôts hors douane et dans les entrepôts spéciaux. Sont exclues les fournitures pour les besoins du trafic aérien international.
- Livraisons intérieures :** — Cet agrégat correspond au total des quantités livrées dans le pays pour l'ensemble des usages énergétiques et non-énergétiques. Cette rubrique englobe les livraisons pour transformations (aux centrales électriques) et pour consommation "finale" (livraisons aux foyers domestiques, aux industries ou pour le transport). La consommation propre des producteurs d'énergie n'est pas comprise. Les livraisons à l'industrie pétrochimique sont comptabilisées sur une base nette (c.à.d. nette des produits restitués par l'industrie pétrochimique). Pour la France, les chiffres ne comprennent pas la consommation militaire.

III. GAZ NATUREL

Les données sont exprimées en Terajoules (TJ) — sur la base du pouvoir calorifique supérieur (PCS). Les données mensuelles du Royaume-Uni concernent des périodes de 4 ou 5 semaines (4 semaines pour les deux premiers mois de chaque trimestre et 5 pour le dernier mois).

- Production :** — Ne concerne que le gaz naturel épuré après élimination des matières inertes contenues dans le gaz. Les chiffres indiqués sont ceux relevés après déduction des quantités utilisées pour les lâchers les brûlés à la torche, les essais de production et des quantités réinjectées dans le gisement. La consommation propre des producteurs est incluse.
- Importations/Exportations :** — Les quantités qui traversent le territoire national en transit (par exemple par gazoduc) sont exclues.
- Consommation intérieure brute :** — Cet agrégat est calculé à partir de la formule suivante : production de gaz naturel + importations en provenance Pays-Bas + autres importations en provenance de la Communauté (non-publié) + importations en provenance des pays tiers — exportations de la Communauté et exportations vers pays tiers (non-publié) ± variations des stocks (non-publié).

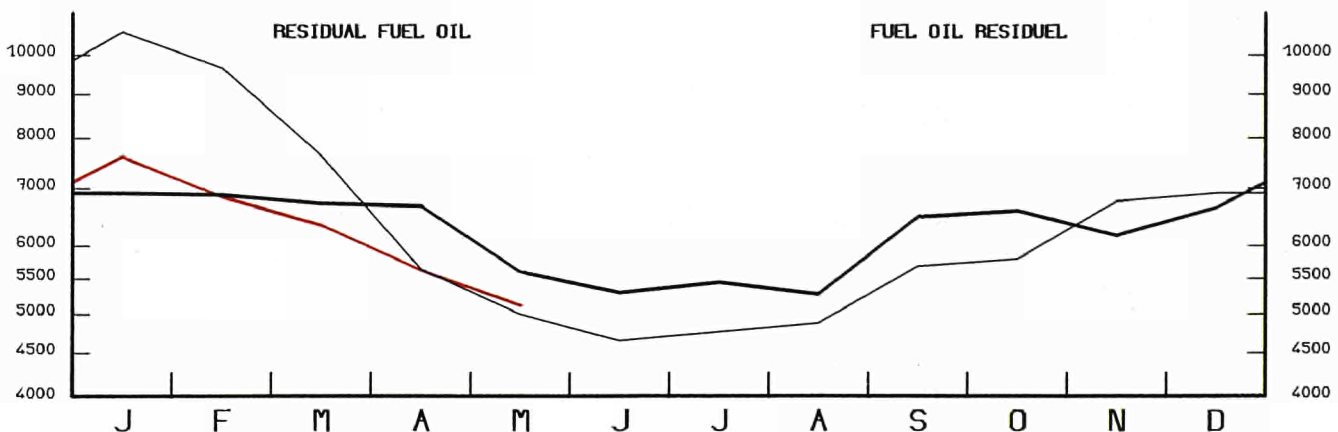
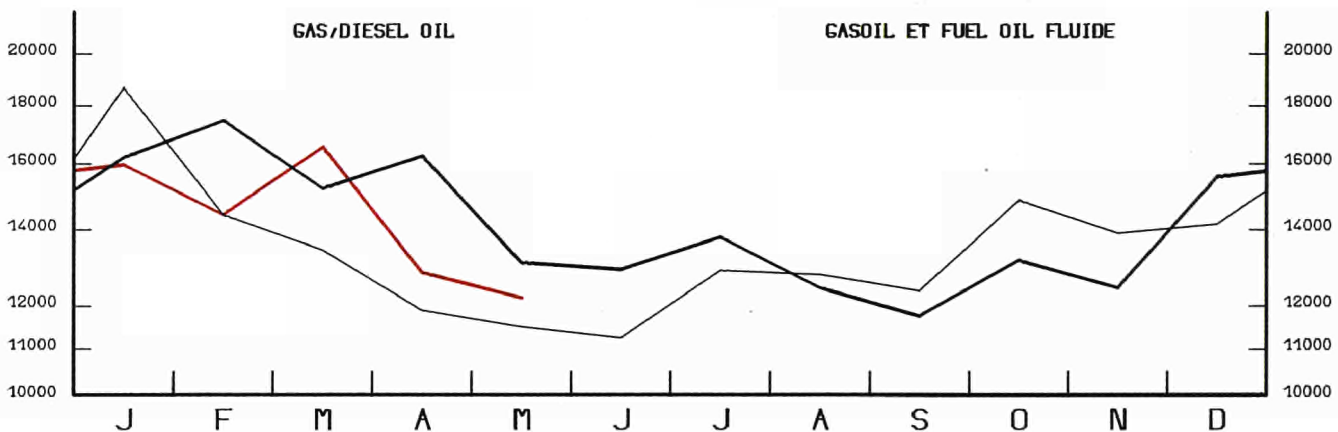
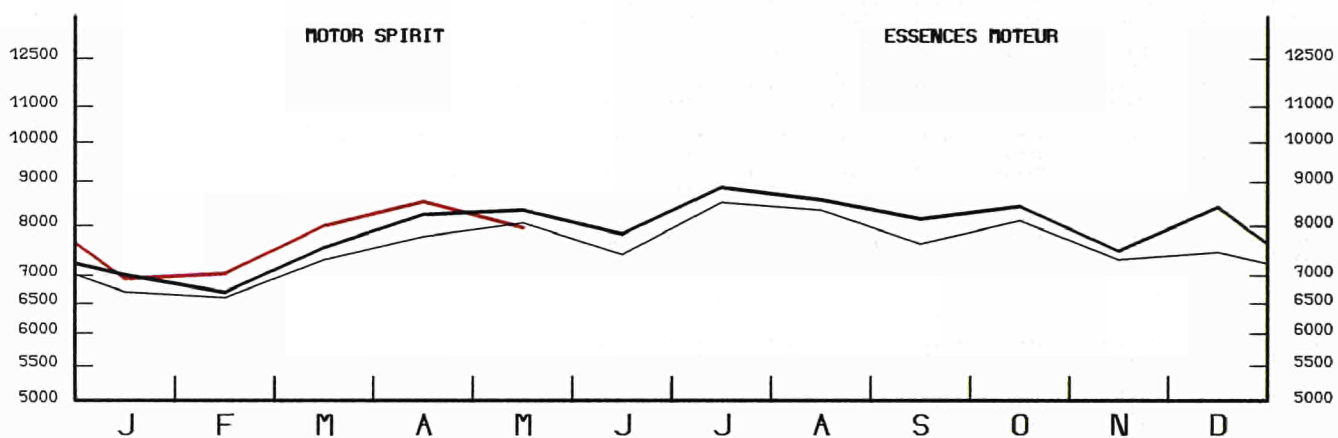
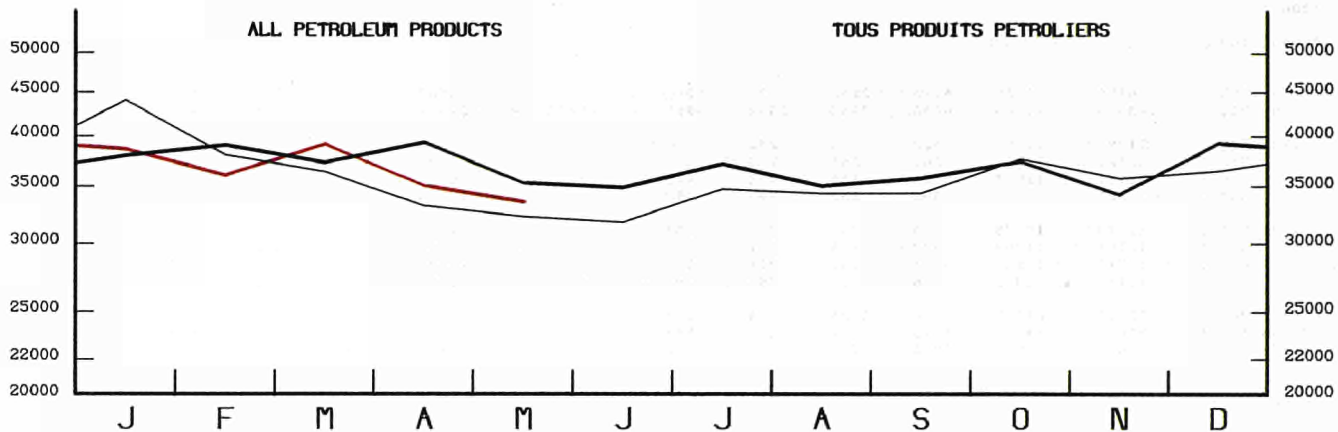


INLAND DELIVERIES EUR 12

LIVRAISONS INTERIEURES EUR 12

1000 T

— 1985 — 1986 — 1987



SEMI-LOGARITHMIC SCALE

ECHELLE SEMI-LOGARITHMIQUE

| | EUR | EUR | B. R. | FRANCE | ITALIA | NEDER- | BELGI- | UNITED | IRELAND | DANMARK | ELLAS | ESPARA | PORTU- | |
|---------------------------------------|-------|-------|-----------------|--------|--------|----------------|--|-------------------|---------|---------|-------|--------|------------------------------|------|
| | 1 2 | 1 0 | DEUTSCH LAND | FRANCE | ITALIA | NEDER- LAND | BELGI- BELGIE | UNITED KINGDOM | IRELAND | DANMARK | ELLAS | ESPARA | PORTU- GAL | |
| CRUDE OIL AND FEEDSTOCKS | | | | | | | | | | | | | | |
| IMPORTS | | | | | | | | | | | | | PETROLE BRUT ET SEMI RAFFINE | |
| 1000 T | | | | | | | | | | | | | IMPORTATIONS | |
| 1000 T | | | | | | | | | | | | | | |
| IMPORTS FROM IRAN | | | | | | | IMPORTATIONS EN PROVENANCE D'IRAN | | | | | | | |
| J - D 1985 | 25642 | 20838 | 2665 | 4077 | 7292 | 4438 | 1414 | - | 623 | - | - | 329 | 4246 | 558 |
| J - D 1986 | 22305 | 18135 | 2037 | 3245 | 6733 | 4010 | 1089 | - | 486 | - | - | 535 | 3275 | 895 |
| 1986 FEB | 1955 | 1955 | 123 | 453 | 444 | 733 | 147 | - | 55 | - | - | - | - | - |
| MAR | 2326 | 1711 | 356 | 645 | 699 | -9 | 20 | - | - | - | - | - | 615 | - |
| APR | 2466 | 2082 | 239 | 444 | 860 | 377 | 103 | - | 59 | - | - | - | 259 | 125 |
| MAY | 2029 | 1391 | 281 | 247 | 469 | 251 | 84 | - | 59 | - | - | - | 371 | 267 |
| 1987 FEB | 2160 | 1921 | - | 427 | 1067 | 360 | 67 | - | - | - | - | - | 239 | - |
| MAR | 1179 | 924 | 97 | 129 | 335 | 105 | 168 | - | 90 | - | - | - | 255 | - |
| APR | 2455 | 2367 | - | 802 | 724 | 686 | 51 | - | 104 | - | - | - | 88 | - |
| MAY | : | : | 211 | : | 540 | 745 | 297 | - | - | - | - | - | 360 | - |
| IMPORTS FROM SAUDI ARABIA | | | | | | | IMPORT. EN PROVENANCE D'ARABIE SAOUDITE | | | | | | | |
| J - D 1985 | 28450 | 26018 | 2877 | 6152 | 5789 | 3181 | 1898 | - | 2961 | - | - | 3160 | 988 | 1444 |
| J - D 1986 | 71324 | 65111 | 7253 | 14641 | 17130 | 9794 | 6474 | - | 3575 | - | 168 | 6076 | 5192 | 1021 |
| 1986 FEB | 5838 | 5352 | 513 | 1500 | 971 | 400 | 530 | - | 504 | - | - | 934 | 377 | 109 |
| MAR | 5655 | 5275 | 404 | 1319 | 1526 | 564 | 711 | - | 216 | - | - | 535 | 362 | 18 |
| APR | 5580 | 5125 | 364 | 1422 | 1466 | 543 | 479 | - | 478 | - | 39 | 334 | 455 | - |
| MAY | 4626 | 4165 | 597 | 731 | 1226 | 484 | 562 | - | 256 | - | - | 309 | 461 | - |
| 1987 FEB | 4971 | 4495 | 481 | 833 | 767 | 886 | 273 | - | 248 | - | - | 1007 | 392 | 84 |
| MAR | 2500 | 2170 | 305 | 630 | 497 | 246 | 133 | - | - | - | - | 359 | 330 | - |
| APR | 2529 | 1881 | 158 | 145 | 629 | 212 | 83 | - | - | - | - | 654 | 523 | 125 |
| MAY | : | : | 262 | : | 800 | 886 | 264 | - | 99 | - | 24 | 258 | 283 | 126 |
| IMPORTS FROM KUWAIT | | | | | | | IMPORTATIONS EN PROVENANCE DU KOWEIT | | | | | | | |
| J - D 1985 | 9818 | 9711 | 136 | 827 | 3391 | 2899 | 51 | - | 1086 | - | 1074 | 247 | 107 | - |
| J - D 1986 | 12771 | 11782 | 7 | 404 | 3906 | 3727 | 257 | - | 662 | - | 929 | 1890 | 989 | - |
| 1986 FEB | 534 | 534 | - | 82 | 213 | 169 | - | - | 70 | - | - | - | - | - |
| MAR | 1759 | 1638 | - | 80 | 691 | 368 | - | - | 76 | - | 91 | 332 | 121 | - |
| APR | 1472 | 1442 | - | - | 613 | 151 | - | - | 50 | - | 102 | 526 | 30 | - |
| MAY | 1001 | 879 | - | 73 | 140 | 475 | 109 | - | 82 | - | - | - | 122 | - |
| 1987 FEB | 690 | 568 | 64 | - | 204 | 112 | - | - | - | - | 89 | 99 | 122 | - |
| MAR | 1049 | 1016 | 5 | - | 527 | 294 | - | - | - | - | 190 | - | 33 | - |
| APR | 645 | 645 | - | - | 100 | 361 | - | - | - | - | 184 | - | - | - |
| MAY | : | : | - | : | 139 | 202 | - | - | 144 | - | 202 | 269 | - | - |
| IMPORTS FROM QATAR | | | | | | | IMPORTATIONS EN PROVENANCE DU QATAR | | | | | | | |
| J - D 1985 | 2352 | 2352 | - | 1644 | 320 | 356 | - | - | 32 | - | - | - | - | - |
| J - D 1986 | 2354 | 2113 | - | 1286 | 193 | 325 | 30 | - | 279 | - | - | - | - | 241 |
| 1986 JAN | 435 | 311 | - | 86 | 77 | 148 | - | - | - | - | - | - | - | 124 |
| FEB | - | - | - | - | - | - | - | - | - | - | - | - | - | - |
| MAR | - | - | - | - | - | - | - | - | - | - | - | - | - | - |
| APR | 274 | 274 | - | 99 | - | 67 | 29 | - | 79 | - | - | - | - | - |
| 1987 JAN | 122 | 122 | - | - | 122 | - | - | - | - | - | - | - | - | - |
| FEB | - | - | - | - | - | - | - | - | - | - | - | - | - | - |
| MAR | 51 | 51 | - | - | 51 | - | - | - | - | - | - | - | - | - |
| APR | 257 | 257 | - | - | 257 | - | - | - | - | - | - | - | - | - |
| IMPORTS FROM THE UNITED ARAB EMIRATES | | | | | | | IMPORT. EN PROV. DES EMIRATS ARABES UNIS | | | | | | | |
| J - D 1985 | 6499 | 4731 | 261 | 2505 | 870 | 812 | 39 | - | 244 | - | - | - | 925 | 843 |
| J - D 1986 | 5641 | 4215 | 81 | 1594 | 2323 | 217 | - | - | - | - | - | - | 439 | 987 |
| 1986 FEB | 397 | 214 | - | - | 214 | - | - | - | - | - | - | - | - | 183 |
| MAR | 181 | 181 | - | - | 181 | - | - | - | - | - | - | - | - | - |
| APR | 442 | 184 | - | 99 | 19 | 66 | - | - | - | - | - | - | 139 | 119 |
| MAY | 418 | 63 | - | - | 63 | - | - | - | - | - | - | - | 230 | 125 |
| 1987 FEB | 426 | 265 | - | - | 265 | - | - | - | - | - | - | - | - | 161 |
| MAR | 452 | 318 | - | - | 318 | - | - | - | - | - | - | - | - | 134 |
| APR | 289 | 269 | - | - | 269 | - | - | - | - | - | - | - | 20 | - |
| MAY | : | : | - | : | 376 | 80 | - | - | - | - | - | - | - | - |
| IMPORTS FROM USSR | | | | | | | IMPORTATIONS EN PROVENANCE D'URSS | | | | | | | |
| J - D 1985 | 27176 | 26051 | 3885 | 4083 | 8410 | 2179 | 3516 | - | 1070 | - | 699 | 2209 | 899 | 226 |
| J - D 1986 | 33401 | 32834 | 3787 | 6174 | 10030 | 1042 | 4654 | - | 3742 | - | 856 | 2549 | 374 | 193 |
| 1986 FEB | 476 | 476 | 265 | 53 | - | - | 152 | - | - | - | - | 6 | - | - |
| MAR | 917 | 912 | 192 | 39 | 409 | - | 83 | - | 62 | - | 63 | 64 | - | 5 |
| APR | 1733 | 1675 | 278 | 230 | 512 | 111 | 259 | - | 157 | - | 42 | 86 | - | 58 |
| MAY | 3133 | 3133 | 252 | 400 | 1058 | 152 | 438 | - | 458 | - | 158 | 217 | - | - |
| 1987 FEB | 2026 | 1774 | 439 | 183 | 635 | - | 224 | - | 147 | - | 71 | 75 | 252 | - |
| MAR | 1914 | 1542 | 250 | 132 | 481 | - | 293 | - | 186 | - | 52 | 148 | 372 | - |
| APR | 3064 | 2849 | 260 | 393 | 744 | 293 | 578 | - | 379 | - | 36 | 166 | 215 | - |
| MAY | : | : | 380 | : | 1259 | 70 | 389 | - | 499 | - | 89 | 207 | 202 | - |

| ----- | | | | | | | | | | | | | | |
|------------------------------|--------|--------|----------|--------|--------|--------|--------|--------|---------|-------------------------------------|-------|--------|--------|-------|
| | EUR | EUR | B. R. | | | | BELGI- | UNITED | | | | | | |
| | 1 2 | 1 0 | DEUTSCH- | FRANCE | ITALIA | NEDER- | QUE | LUXEM- | IRELAND | DANMARK | ELLAS | ESPAÑA | PORTU- | |
| | | | LAND | | | LAND | BELGIE | BOURG- | KINGDOM | | | | GAL | |
| ----- | | | | | | | | | | | | | | |
| PETROLEUM PRODUCTS | | | | | | | | | | PRODUITS PETROLIERS | | | | |
| NET PRODUCTION IN REFINERIES | | | | | | | | | | PRODUCT. NETTE DANS LES RAFFINERIES | | | | |
| 1000 T | | | | | | | | | | 1000 T | | | | |
| GAS/ DIESEL OIL | | | | | | | | | | GASOIL ET FUEL-OIL FLUIDE | | | | |
| J - D 1985 ! | 147953 | 134535 | 34157 | 28940 | 22582 | 13252 | 7336 | - | 21703 | 432 | 2846 | 3287 | 11474 | 1944 |
| J - D 1986 ! | 160118 | 145436 | 34496 | 28183 | 27069 | 16304 | 9497 | - | 22401 | 505 | 3240 | 3741 | 12433 | 2249 |
| 1986 FEB ! | 12681 | 11803 | 2819 | 2643 | 2000 | 1376 | 718 | - | 1703 | 38 | 254 | 252 | 757 | 121 |
| MAR ! | 13646 | 12469 | 2896 | 2369 | 2058 | 1555 | 855 | - | 2081 | 32 | 287 | 336 | 1031 | 146 |
| APR ! | 14252 | 13161 | 3040 | 2738 | 2144 | 1594 | 860 | - | 2158 | 47 | 276 | 304 | 909 | 182 |
| MAY ! | 13531 | 12054 | 3127 | 1841 | 2209 | 1154 | 831 | - | 2222 | 52 | 270 | 348 | 1229 | 248 |
| 1987 FEB ! | 12096 | 10982 | 2484 | 2166 | 2057 | 1363 | 728 | - | 1515 | 46 | 261 | 362 | 960 | 154 |
| MAR ! | 11934 | 10781 | 2512 | 2188 | 1869 | 1247 | 780 | - | 1529 | 55 | 284 | 317 | 999 | 154 |
| APR ! | 11772 | 10723 | 2731 | 1746 | 1965 | 1204 | 705 | - | 1793 | 38 | 227 | 314 | 915 | 134 |
| MAY ! | : | : | 2599 | 1677 | 1997 | : | 709 | - | 1835 | 40 | 282 | 333 | 1069 | 43 |
| 86 JAN-APR ! | 53839 | 49502 | 11556 | 10385 | 8388 | 5828 | 3103 | - | 7818 | 156 | 1116 | 1152 | 3699 | 638 |
| 87 JAN-APR ! | 49339 | 44852 | 10570 | 8577 | 8192 | 5206 | 3111 | - | 6597 | 181 | 1055 | 1363 | 3838 | 649 |
| 1987/86 % ! | -8,4 | -9,4 | -8,5 | -17,4 | -2,3 | -10,7 | 0,3 | - | -15,6 | 16,0 | -5,5 | 18,3 | 3,8 | 1,7 |
| RESIDUAL FUEL OIL | | | | | | | | | | FUEL-OIL RESIDUEL | | | | |
| J - D 1985 ! | 90551 | 74122 | 9750 | 13359 | 19978 | 8842 | 3953 | - | 11875 | 471 | 1798 | 4096 | 13956 | 2473 |
| J - D 1986 ! | 99196 | 81557 | 9312 | 12796 | 21386 | 10713 | 6856 | - | 11629 | 576 | 1992 | 6297 | 15104 | 2535 |
| 1986 FEB ! | 7670 | 6526 | 719 | 1153 | 1792 | 920 | 442 | - | 881 | 42 | 142 | 435 | 1009 | 135 |
| MAR ! | 8332 | 6726 | 805 | 1097 | 1927 | 869 | 342 | - | 944 | 35 | 128 | 579 | 1486 | 120 |
| APR ! | 8752 | 7146 | 769 | 1146 | 1955 | 987 | 513 | - | 1019 | 56 | 162 | 539 | 1395 | 211 |
| MAY ! | 8093 | 6623 | 833 | 1002 | 1627 | 676 | 561 | - | 1098 | 61 | 146 | 619 | 1181 | 289 |
| 1987 FEB ! | 8027 | 6539 | 645 | 1156 | 1852 | 930 | 500 | - | 764 | 49 | 170 | 473 | 1211 | 277 |
| MAR ! | 7294 | 5939 | 721 | 948 | 1470 | 755 | 448 | - | 827 | 56 | 171 | 543 | 1175 | 180 |
| APR ! | 7219 | 6136 | 687 | 771 | 1780 | 737 | 526 | - | 947 | 38 | 177 | 473 | 919 | 164 |
| MAY ! | : | : | 775 | 892 | 1711 | : | 311 | - | 981 | 40 | 184 | 551 | 1209 | -2 |
| 86 JAN-APR ! | 32901 | 27365 | 3028 | 4698 | 7566 | 3622 | 1809 | - | 3878 | 177 | 592 | 1995 | 4924 | 612 |
| 87 JAN-APR ! | 31554 | 26361 | 2904 | 4073 | 7109 | 3507 | 2193 | - | 3611 | 187 | 737 | 2040 | 4347 | 846 |
| 1987/86 % ! | -4,1 | -3,7 | -4,1 | -13,3 | -6,0 | -3,2 | 21,2 | - | -6,9 | 5,6 | 24,5 | 2,3 | -11,7 | 38,2 |
| SUNDRY PRODUCTS | | | | | | | | | | PRODUITS PETROLIERS DIVERS | | | | |
| J - D 1985 ! | 27416 | 23633 | 8221 | 3461 | 3610 | 2308 | 1060 | - | 4276 | 9 | 391 | 297 | 3427 | 356 |
| J - D 1986 ! | 25976 | 22463 | 8125 | 2552 | 3344 | 2466 | 1437 | - | 3764 | 9 | 337 | 429 | 3045 | 468 |
| 1986 FEB ! | 1443 | 1203 | 458 | 66 | 154 | 202 | 71 | - | 216 | - | 9 | 27 | 180 | 60 |
| MAR ! | 1716 | 1489 | 509 | 42 | 181 | 295 | 86 | - | 330 | - | 20 | 26 | 198 | 29 |
| APR ! | 1737 | 1505 | 638 | -56 | 260 | 210 | 97 | - | 282 | - | 48 | 26 | 204 | 28 |
| MAY ! | 2223 | 1936 | 675 | 245 | 285 | 214 | 124 | - | 328 | 2 | 29 | 34 | 271 | 16 |
| 1987 FEB ! | 1800 | 1504 | 486 | 355 | 151 | 123 | 55 | - | 282 | - | 31 | 21 | 291 | 5 |
| MAR ! | 1686 | 1392 | 587 | -107 | 219 | 179 | 102 | - | 360 | - | 23 | 29 | 281 | 13 |
| APR ! | 2141 | 1951 | 695 | 215 | 248 | 251 | 129 | - | 322 | 10 | 43 | 38 | 269 | -79 |
| MAY ! | : | : | 753 | 328 | 344 | : | 144 | - | 331 | 19 | 30 | 34 | 325 | 132 |
| 86 JAN-APR ! | 6630 | 5717 | 2145 | 346 | 786 | 875 | 321 | - | 1067 | 3 | 88 | 86 | 755 | 158 |
| 87 JAN-APR ! | 7591 | 6399 | 2308 | 830 | 752 | 737 | 380 | - | 1148 | 10 | 119 | 115 | 1168 | 24 |
| 1987/86 % ! | 14,5 | 11,9 | 7,6 | 139,9 | -4,3 | -15,8 | 18,4 | - | 7,6 | 233,3 | 35,2 | 33,7 | 54,7 | -84,8 |
| AMONG WHICH LUBRICANTS | | | | | | | | | | DONT LUBRIFIANTS | | | | |
| J - D 1985 ! | 5239 | 4711 | 1291 | 1552 | - | 529 | 28 | - | 1189 | - | 1 | 121 | 426 | 103 |
| J - D 1986 ! | : | : | 1417 | 1626 | - | 475 | 8 | - | 906 | - | - | : | : | : |
| 1986 FEB ! | : | : | 115 | 128 | - | 33 | 2 | - | 63 | - | - | : | : | : |
| MAR ! | : | : | 109 | 147 | - | 45 | 2 | - | 94 | - | - | : | : | : |
| APR ! | : | : | 104 | 149 | - | 47 | - | - | 61 | - | - | : | : | : |
| MAY ! | : | : | 115 | 60 | - | 38 | 1 | - | 80 | - | - | : | : | : |
| 1987 FEB ! | : | : | 118 | 127 | - | 36 | - | - | 72 | - | - | : | : | : |
| MAR ! | : | : | 129 | 137 | - | 52 | - | - | 78 | - | - | : | : | : |
| APR ! | : | : | 112 | 149 | - | 51 | - | - | 65 | - | - | : | : | : |
| MAY ! | : | : | 116 | 130 | - | : | - | - | 61 | - | - | : | : | : |
| 86 JAN-APR ! | : | : | 441 | 561 | - | 170 | 7 | - | 291 | - | - | : | : | : |
| 87 JAN-APR ! | : | : | 458 | 547 | - | 177 | - | - | 278 | - | - | : | : | : |
| 1987/86 % ! | : | : | 3,9 | -2,5 | - | 4,1 | - | - | -4,5 | - | - | : | : | : |
| AMONG WHICH BITUMEN | | | | | | | | | | DONT BITUMES | | | | |
| J - D 1985 ! | 9944 | 8337 | 2818 | 2391 | - | 602 | 515 | - | 1764 | - | 84 | 163 | 1491 | 116 |
| J - D 1986 ! | : | : | 2791 | 2567 | - | 719 | 679 | - | 1888 | - | 55 | : | : | : |
| 1986 FEB ! | : | : | 74 | 87 | - | 9 | 16 | - | 74 | - | - | : | : | : |
| MAR ! | : | : | 57 | 150 | - | 63 | 26 | - | 157 | - | - | : | : | : |
| APR ! | : | : | 200 | 192 | - | 75 | 43 | - | 147 | - | 3 | : | : | : |
| MAY ! | : | : | 263 | 168 | - | 68 | 66 | - | 174 | - | 7 | : | : | : |
| 1987 FEB ! | : | : | 59 | 79 | - | 9 | 7 | - | 119 | - | - | : | : | : |
| MAR ! | : | : | 102 | 176 | - | 33 | 46 | - | 191 | - | - | : | : | : |
| APR ! | : | : | 179 | 225 | - | 63 | 48 | - | 172 | - | 4 | : | : | : |
| MAY ! | : | : | 232 | 255 | - | : | 71 | - | 185 | - | 4 | : | : | : |
| 86 JAN-APR ! | : | : | 372 | 515 | - | 153 | 89 | - | 459 | - | 3 | : | : | : |
| 87 JAN-APR ! | : | : | 364 | 550 | - | 95 | 127 | - | 536 | - | 4 | : | : | : |
| 1987/86 % ! | : | : | -2,2 | 6,8 | - | -37,9 | 42,7 | - | 16,8 | - | 33,3 | : | : | : |

| | EUR | EUR | B. R. | FRANCE | ITALIA | NEDER- | BELGI- | UNITED | IRELAND | DANMARK | ELLAS | ESPAÑA | PORTU- |
|---------------------------------|---------|---------|---------|--------|--------|--------|--------|--------|---------|---------|-------|--------|--------|
| | 1 | 2 | DEUTSCH | FRANCE | ITALIA | NEDER- | BELGI- | UNITED | IRELAND | DANMARK | ELLAS | ESPAÑA | PORTU- |
| | 1 | 0 | LAND | FRANCE | ITALIA | LAND | BELGIE | BOURG | KINGDOM | | | | GAL |
| NATURAL GAS | | | | | | | | | | | | | |
| PRINCIPAL AGREGATES | | | | | | | | | | | | | |
| TJ (GCV) | | | | | | | | | | | | | |
| IMIMPORTS FROM THE NETHERLANDS | | | | | | | | | | | | | |
| J - D 1985 | 1301296 | 1301296 | 663962 | 279711 | 176765 | - | 166751 | 14107 | - | - | - | - | - |
| J - D 1986 | 1091542 | 1091542 | 593876 | 181818 | 155275 | - | 146546 | 14027 | - | - | - | - | - |
| 1986 FEB | 161078 | 161078 | 89596 | 25037 | 20070 | - | 24623 | 1752 | - | - | - | - | - |
| MAR | 107703 | 107703 | 57481 | 19256 | 13367 | - | 16109 | 1490 | - | - | - | - | - |
| APR | 121840 | 121840 | 68390 | 20236 | 12716 | - | 19209 | 1289 | - | - | - | - | - |
| MAY | 48095 | 48095 | 21124 | 12600 | 6358 | - | 7194 | 819 | - | - | - | - | - |
| 1987 FEB | 145890 | 145890 | 91485 | 14580 | 20606 | - | 17446 | 1773 | - | - | - | - | - |
| MAR | 162789 | 162789 | 106416 | 15372 | 16700 | - | 22361 | 1940 | - | - | - | - | - |
| APR | 72486 | 72486 | 32721 | 8208 | 18538 | - | 11808 | 1211 | - | - | - | - | - |
| MAY | 59225 | 59225 | 22062 | 6804 | 17619 | - | 11652 | 1088 | - | - | - | - | - |
| 86 JAN-MAY | 581942 | 581942 | 317712 | 95946 | 74726 | - | 86560 | 6998 | - | - | - | - | - |
| 87 JAN-MAY | 609551 | 609551 | 352468 | 62810 | 96023 | - | 90145 | 8105 | - | - | - | - | - |
| 1987/86 X | 4,7 | 4,7 | 10,9 | -34,5 | 28,5 | - | 4,1 | 15,8 | - | - | - | - | - |
| EXTRA COMMUNITY IMPORTS (EUR12) | | | | | | | | | | | | | |
| J - D 1985 | 2858037 | | 730987 | 694574 | 561353 | 73541 | 172195 | - | 525879 | - | - | 99508 | - |
| J - D 1986 | 3085981 | | 830766 | 808940 | 602873 | 69814 | 179049 | - | 492080 | - | - | 102459 | - |
| 1986 FEB | 255402 | | 71730 | 63164 | 51938 | 1688 | 14976 | - | 51906 | - | - | 13356 | - |
| MAR | 280157 | | 71165 | 72108 | 60134 | 4326 | 15357 | - | 57067 | - | - | 8118 | - |
| APR | 213392 | | 53665 | 63396 | 55193 | 1583 | 10297 | - | 29258 | - | - | 8056 | - |
| MAY | 247280 | | 56424 | 72793 | 51975 | 10059 | 17094 | - | 38935 | - | - | 6430 | - |
| 1987 FEB | 285724 | | 77140 | 71136 | 68981 | 3623 | 18874 | - | 45970 | - | - | 7497 | - |
| MAR | 296258 | | 79137 | 69624 | 72084 | 4889 | 19466 | - | 51058 | - | - | 9383 | - |
| APR | 300898 | | 88524 | 80784 | 66952 | 7421 | 14840 | - | 42377 | - | - | 7792 | - |
| MAY | 288854 | | 90630 | 81612 | 53929 | 7315 | 15008 | - | 40360 | - | - | 9749 | - |
| 86 JAN-MAY | 1269563 | | 326632 | 338132 | 275851 | 21454 | 72940 | - | 234554 | - | - | 45860 | - |
| 87 JAN-MAY | 1484062 | | 417706 | 386820 | 337857 | 25253 | 85057 | - | 231369 | - | - | 47252 | - |
| 1987/86 X | 16,9 | | 27,9 | 14,4 | 22,5 | 17,7 | 16,6 | - | -1,4 | - | - | 3,0 | - |
| IMPORTS FROM NORWAY | | | | | | | | | | | | | |
| J - D 1985 | 1030356 | 1030356 | 248114 | 111044 | - | 73541 | 71778 | - | 525879 | - | - | - | - |
| J - D 1986 | 1039226 | 1039226 | 258920 | 152032 | - | 69814 | 66380 | - | 492080 | - | - | - | - |
| 1986 FEB | : | : | : | 9673 | - | 1688 | 5777 | - | 51906 | - | - | - | - |
| MAR | : | : | : | 11016 | - | 4326 | 6175 | - | 57067 | - | - | - | - |
| APR | : | : | : | 3672 | - | 1583 | 1170 | - | 29258 | - | - | - | - |
| MAY | : | : | : | 13788 | - | 10059 | 4813 | - | 38935 | - | - | - | - |
| 1987 FEB | : | : | : | 15624 | - | 3623 | 6925 | - | 45970 | - | - | - | - |
| MAR | : | : | : | 17208 | - | 4889 | 7446 | - | 51058 | - | - | - | - |
| APR | : | : | : | 18036 | - | 7421 | 5968 | - | 42377 | - | - | - | - |
| MAY | : | : | : | 18900 | - | 7315 | 6286 | - | 40360 | - | - | - | - |
| IMPORTS FROM USSR | | | | | | | | | | | | | |
| J - D 1985 | 979621 | 979621 | 482873 | 262723 | 234025 | - | - | - | - | - | - | - | - |
| J - D 1986 | 1210651 | 1210651 | 569409 | 344517 | 296725 | - | - | - | - | - | - | - | - |
| 1986 FEB | : | : | : | 26322 | 22407 | - | - | - | - | - | - | - | - |
| MAR | : | : | : | 32148 | 27309 | - | - | - | - | - | - | - | - |
| APR | : | : | : | 32904 | 22445 | - | - | - | - | - | - | - | - |
| MAY | : | : | : | 28008 | 24513 | - | - | - | - | - | - | - | - |
| 1987 FEB | : | : | : | 25344 | 28343 | - | - | - | - | - | - | - | - |
| MAR | : | : | : | 24084 | 31213 | - | - | - | - | - | - | - | - |
| APR | : | : | : | 30348 | 29952 | - | - | - | - | - | - | - | - |
| MAY | : | : | : | 27216 | 29531 | - | - | - | - | - | - | - | - |
| IMPORTS FROM ALGERIA | | | | | | | | | | | | | |
| J - D 1985 | 797916 | 733825 | - | 319179 | 314229 | - | 100417 | - | - | - | - | 64091 | - |
| J - D 1986 | 793407 | 730998 | 4769 | 311378 | 306148 | - | 108703 | - | - | - | - | 62409 | - |
| 1986 FEB | : | : | : | 27109 | 29531 | - | 9199 | - | - | - | - | 7996 | - |
| MAR | : | : | : | 28908 | 32825 | - | 9182 | - | - | - | - | 4325 | - |
| APR | : | : | : | 26748 | 32748 | - | 9127 | - | - | - | - | 4914 | - |
| MAY | : | : | : | 30888 | 27462 | - | 12281 | - | - | - | - | 3285 | - |
| 1987 FEB | : | : | : | 30132 | 40638 | - | 11949 | - | - | - | - | 5383 | - |
| MAR | : | : | : | 28296 | 40868 | - | 12020 | - | - | - | - | 6215 | - |
| APR | : | : | : | 32256 | 37000 | - | 8872 | - | - | - | - | 4628 | - |
| MAY | : | : | : | 35460 | 24398 | - | 8722 | - | - | - | - | 6893 | - |

EUR 12 EUR 10 B. R. LAND DEUTSCHLAND FRANCE ITALIA NEDERLAND BELGIQUE LUXEMBOURG UNITED KINGDOM IRELAND DANMARK ELLES ESPANA PORTUGAL

NATURAL GAS
PRINCIPAL AGREGATES
TJ (GCV)

GAZ NATUREL
PRINCIPAUX AGREGATS
TJ (PCS)

PRODUCTION

PRODUCTION

| | | | | | | | | | | | | | | |
|--------------|---------|---------|--------|--------|--------|---------|------|---|---------|-------|-------|------|-------|---|
| J - D 1985 ! | 5892190 | 5881499 | 534675 | 212945 | 545608 | 2768795 | 1847 | - | 1676860 | 90549 | 46898 | 3322 | 10691 | - |
| J - D 1986 ! | 5760818 | 5745717 | 511779 | 167081 | 611413 | 2556577 | 1326 | - | 1748281 | 63268 | 81439 | 4553 | 15101 | - |
| 1986 MAR ! | 594019 | 593261 | 55602 | 12000 | 54580 | 263458 | 142 | - | 192551 | 6217 | 8336 | 375 | 758 | - |
| APR ! | 549776 | 549022 | 42097 | 11260 | 53546 | 252204 | 136 | - | 177007 | 6113 | 6284 | 375 | 754 | - |
| MAY ! | 334752 | 333891 | 33833 | 12834 | 52282 | 119156 | 111 | - | 106344 | 4895 | 4061 | 375 | 861 | - |
| JUN ! | 315825 | 314733 | 31406 | 11354 | 50099 | 122673 | 116 | - | 89823 | 5339 | 3548 | 375 | 1092 | - |
| 1987 MAR ! | 692961 | 691547 | 51417 | 14285 | 53814 | 346213 | 149 | - | 208109 | 5952 | 11072 | 536 | 1414 | - |
| APR ! | 430570 | 429253 | 49870 | 13176 | 51248 | 175182 | 111 | - | 123252 | 6014 | 9918 | 482 | 1317 | - |
| MAY ! | 417028 | 415917 | 60702 | 10800 | 56495 | 160727 | 124 | - | 112052 | 6370 | 8165 | 482 | 1111 | - |
| JUN ! | : | : | : | : | : | 124783 | : | - | : | 5616 | : | : | : | - |
| 86 JAN-MAY ! | 2904073 | 2900048 | 252056 | 71223 | 255435 | 1329249 | 656 | - | 919387 | 33210 | 37064 | 1768 | 4025 | - |
| 87 JAN-MAY ! | 2980993 | 2972385 | 293381 | 70848 | 262942 | 1395018 | 625 | - | 866449 | 28728 | 51983 | 2411 | 8608 | - |
| 1987/86 % ! | 2,6 | 2,5 | 16,4 | -0,5 | 2,9 | 4,9 | -4,7 | - | -5,8 | -13,5 | 40,3 | 36,4 | 113,9 | - |

GROSS INLAND CONSUMPTION

CONSOMMATION INTERIEURE BRUTE

| | | | | | | | | | | | | | | |
|--------------|---------|---------|---------|---------|---------|---------|--------|-------|---------|-------|-------|------|--------|---|
| J - D 1985 ! | 8581104 | 8471687 | 1862904 | 1160814 | 1264462 | 1503591 | 341167 | 14107 | 2203369 | 90549 | 27402 | 3322 | 109417 | - |
| J - D 1986 ! | 8688505 | 8570096 | 1900511 | 1142930 | 1342407 | 1507985 | 303995 | 14027 | 2240361 | 63268 | 50059 | 4553 | 118409 | - |
| 1986 FEB ! | 1122429 | 1109320 | 250262 | 168146 | 157230 | 206061 | 43283 | 1752 | 269397 | 6807 | 6114 | 268 | 13109 | - |
| MAR ! | 922204 | 913449 | 195188 | 127264 | 135665 | 159214 | 32776 | 1490 | 249618 | 6217 | 5642 | 375 | 8755 | - |
| APR ! | 762801 | 753847 | 163325 | 113972 | 99623 | 131325 | 27328 | 1289 | 206265 | 6113 | 4232 | 375 | 8954 | - |
| MAY ! | 501631 | 494049 | 103151 | 63522 | 76794 | 82017 | 14547 | 819 | 145279 | 4895 | 2650 | 375 | 7582 | - |
| 1987 FEB ! | 1018528 | 1007883 | 226489 | 139601 | 168527 | 177187 | 38792 | 1773 | 242675 | 5313 | 7097 | 429 | 10645 | - |
| MAR ! | 1067948 | 1057308 | 241049 | 139385 | 169103 | 189777 | 42533 | 1940 | 259167 | 5952 | 7866 | 536 | 10640 | - |
| APR ! | 687389 | 678154 | 150179 | 79920 | 137734 | 107656 | 24242 | 1211 | 165629 | 6014 | 5087 | 482 | 9235 | - |
| MAY ! | 610626 | 599437 | 150277 | 69696 | 86792 | 106811 | 22133 | 1088 | 152412 | 6370 | 3376 | 482 | 11189 | - |
| 86 JAN-APR ! | 3893553 | 3850824 | 841068 | 558954 | 560588 | 681383 | 141924 | 6179 | 1008662 | 28315 | 22358 | 1393 | 42729 | - |
| 87 JAN-APR ! | 4047355 | 4002460 | 904028 | 557058 | 674074 | 707376 | 154144 | 7017 | 945406 | 22358 | 29070 | 1929 | 44895 | - |
| 1987/86 % ! | 4,0 | 3,9 | 7,5 | -0,3 | 20,2 | 3,8 | 8,6 | 13,6 | -6,3 | -21,0 | 30,0 | 38,5 | 5,1 | - |

NATURAL GAS EUR 12

GAZ NATUREL EUR 12

1000 TJ (GCV)

1000 TJ (PCS)

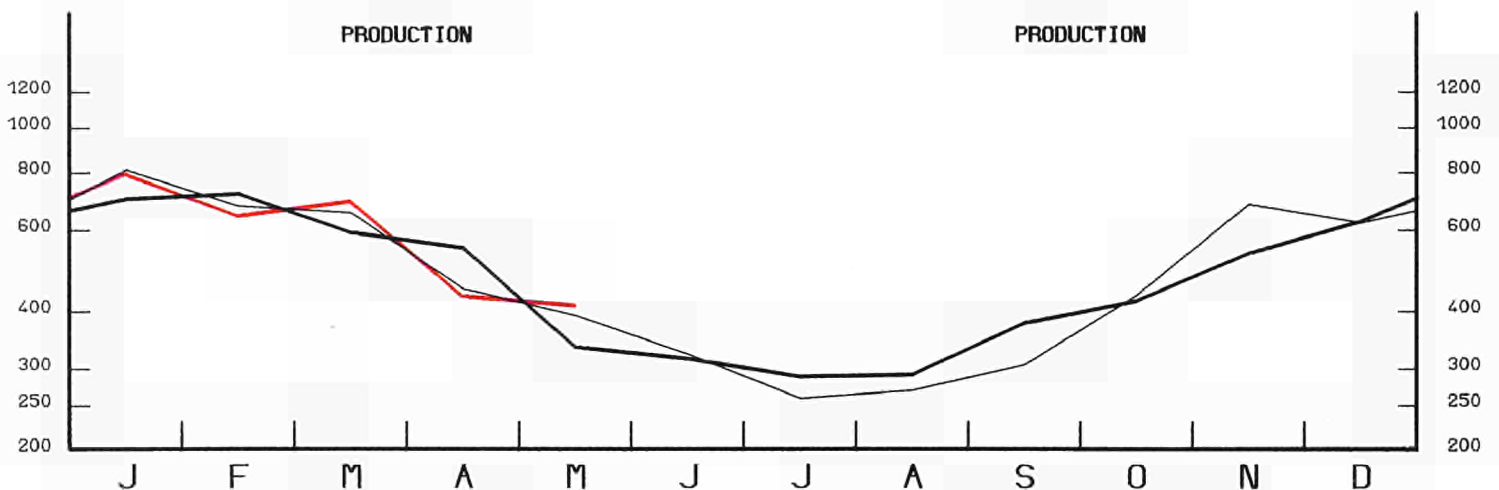
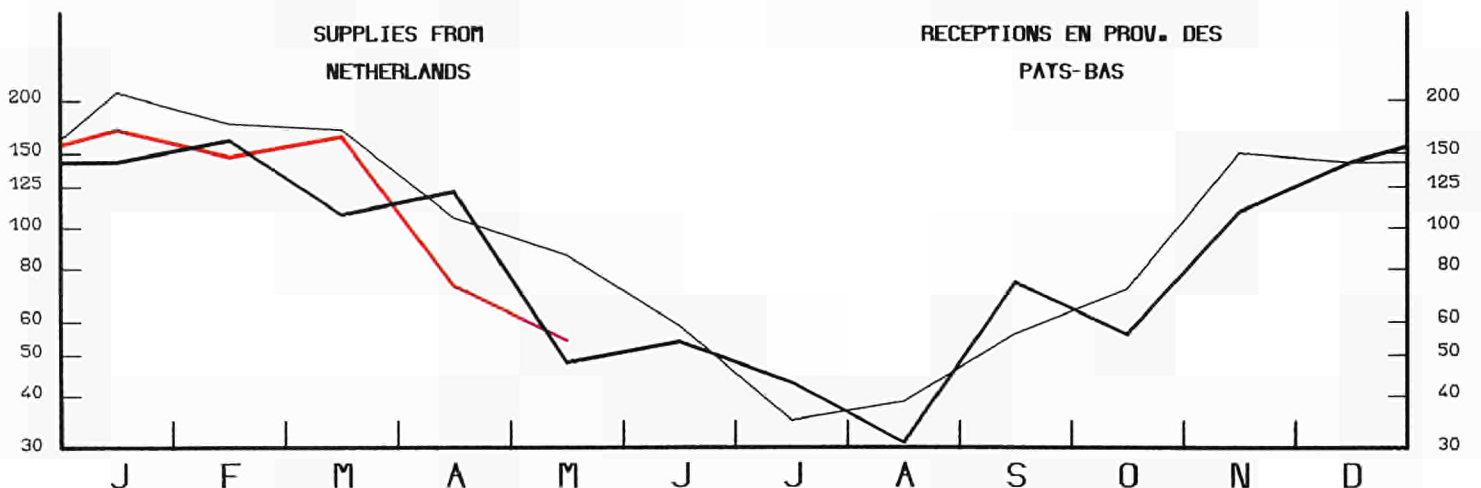
— 1985

— 1986

— 1987

PRODUCTION

PRODUCTION

SUPPLIES FROM
NETHERLANDSRECEPTIONS EN PROV. DES
PATS-BAS

SEMI-LOGARITHMIC SCALE

ECHELLE SEMI-LOGARITHMIQUE

EXPERIMENTAL NOTES

The monthly data refer to periods of 1 or 2 weeks. To obtain for the two half months of each quarter the data for the two half months of the quarter.

The total generation and the total net production of each quarter are given in the table.

The total energy production in the quarter is given in the table.

The total energy production in the quarter is given in the table.

The total energy production in the quarter is given in the table.

The total energy production in the quarter is given in the table.

The total energy production in the quarter is given in the table.

The total energy production in the quarter is given in the table.

The total energy production in the quarter is given in the table.

The total energy production in the quarter is given in the table.

The total energy production in the quarter is given in the table.

The total energy production in the quarter is given in the table.

The total energy production in the quarter is given in the table.

The total energy production in the quarter is given in the table.

The total energy production in the quarter is given in the table.

The total energy production in the quarter is given in the table.

The total energy production in the quarter is given in the table.

The total energy production in the quarter is given in the table.

The total energy production in the quarter is given in the table.

The total energy production in the quarter is given in the table.

The total energy production in the quarter is given in the table.

EXPLANATORY NOTES

United Kingdom — The monthly data refer to periods of 4 or 5 weeks (4 weeks for the two first months of each quarter, 5 for the last month).

Generation — The total generation and the total net production include geothermal production of Italy.

Available for internal market — The electric energy 'available for internal market' covers all the electricity consumed in the country concerned outside generating installations. Transportation and distribution losses are therefore included. This amount is thus equal to the gross total consumption less the energy absorbed by station auxiliaries and pumping stations.

The given percentages indicate the increase of the consumption when referred to the same month of the preceding year, after correction for difference in working days (This does not refer to the cumulative data).

Consumption of fuels — The fuel consumption data in public thermal power stations refer to the generation of electricity and heat (with the exception of nuclear power stations covering the whole of public service and autoproducers production).

The conversion of fuels into Terajoules (TJ) is effected on the basis of the respective net calorific value (NVC) for each fuel. The conversion of 'total fuel consumption' in tonnes of oil equivalent (toe) is calculated on the basis of a factor of 41 860 kJ (NCV)/kg.

The data for FR of Germany also cover the STEAG (Steinkohle Elektrizitäts AG) power stations.

The different fuels are covered by the following definitions :

. hard coal consumption includes all coal by products, such as slurry and recovered products. Moreover it includes coke consumption for the United Kingdom;

. lignite consumption includes black lignite, brown coal and brown coal briquettes. For Ireland peat consumption is contained in this rubric;

. petroleum products consumption includes refinery gas;

. derived gases include blast furnace gas and coke oven gas;

. under the heading 'Total consumption' are included various fuels such as industrial residues, household waste, wood, etc... as well as purchased and recovered water vapour;

. the thermal energy produced in nuclear power stations is the quantity of heat released as a result of fission of the nuclear fuel inside the reactor. This thermal energy must not be confused with the electrical energy obtained at the terminals of the sets.

NOTES EXPLICATIVES

Royaume-Uni — Les mois se réfèrent à des périodes de 4 ou 5 semaines (4 semaines pour les deux premiers mois de chaque trimestre, 5 semaines pour le dernier).

Production — La production totale brute et la production totale nette comprennent la production géothermique de l'Italie.

Disponible pour le marché intérieur — Le "disponible pour le marché intérieur" groupe toute l'énergie électrique consommée dans les pays en dehors des installations de production. Les pertes de transport et de distribution sont donc incluses. Ce disponible est ainsi égal à la consommation totale brute diminuée de l'énergie absorbée par les services auxiliaires et par les centrales de pompage.

Les pourcentages indiqués représentent l'accroissement par rapport au mois homologue après correction de l'inégalité du nombre des jours ouvrables (Ceci ne s'applique pas aux valeurs cumulées).

Consommation de combustibles — Les données de consommation de combustibles dans les centrales thermiques des services publics se rapportent aux transformations en vue de la production d'énergie électrique et de la production de chaleur desservies par ces services publics (à l'exception des centrales nucléaires qui couvrent l'ensemble de la production des services publics et des autoproductions).

La conversion des combustibles en Térajoules (TJ) est effectuée sur la base du pouvoir calorifique inférieur (PCI) respectif à chaque combustible. La conversion de la consommation totale de combustibles en tonnes d'équivalent pétrole (tep) est établie sur la base d'un taux de 41 860 kJ(PCI)/kg.

En R.F. d'Allemagne, les données couvrent également les centrales de la STEAG (Steinkohle Elektrizitäts AG).

En ce qui concerne les différents combustibles, les définitions retenues sont les suivantes :

. la consommation de houille comprend outre la houille, tous les produits d'extraction houillère, tels que les schlamms et les produits de récupération. De plus, elle inclut la consommation de coke pour le Royaume-Uni;

. la consommation de lignite couvre le lignite ancien, le lignite récent et les briquettes de lignite ainsi que la consommation de tourbe pour l'Irlande;

. la consommation de produits pétroliers inclut le gaz de raffineries;

. la consommation de gaz dérivés couvre celle du gaz de hauts fourneaux et de gaz de cokeries;

. dans la consommation totale sont compris des combustibles divers tels que les résidus industriels, les ordures ménagères, le bois, etc..., de même que la vapeur achetée et récupérée;

. l'énergie thermique produite dans les centrales nucléaires est la quantité de chaleur dégagée du fait de la fission du combustible nucléaire constituant le cœur du réacteur. Cette énergie thermique produite ne doit pas être confondue avec l'énergie électrique récupérée aux bornes des groupes turbo-générateurs.

4

General data Résultats généraux

PETROLEUM PRODUCTS

PRODUITS PETROLIERS

INLAND DELIVERIES

LIVRAISONS INTERIEURES

FIRST ESTIMATES
1st half 1987

PREMIERES ESTIMATIONS
1er semestre 1987

1 000 t

| | EUR 12 | EUR 10 | BRD | F | I | NL | B | L | UK | IRL | DK | GR | E | P |
|--------------------------|---------|---------|--------|--------|--------|-------|--------|---------|--------|--------|--------|--------|--------|--------|
| ALL PRODUCTS | | | | | | | | | | | | | | |
| Jan-June 85 | 215 751 | 194 885 | 51 283 | 38 388 | 37 009 | 8 659 | 8 809 | 523 | 38 138 | 1 820 | 5 369 | 4 887 | 17 462 | 3 404 |
| Jan-June 86 | 223 811 | 202 829 | 60 053 | 39 015 | 37 175 | 9 609 | 10 358 | 553 | 34 244 | 2 195 | 5 121 | 4 506 | 17 066 | 3 916 |
| Jan-June 87 | 217 307 | 196 127 | 53 535 | 38 673 | 40 561 | 9 270 | 8 650 | 640 | 32 738 | 2 130 | 4 860 | 5 070 | 17 000 | 4 180 |
| 1987/86 % | - 2,9 | - 3,3 | - 10,9 | - 0,9 | + 9,1 | - 3,5 | - 16,5 | + 15,7 | - 4,4 | - 3,0 | - 5,1 | + 12,5 | - 0,4 | + 6,7 |
| MOTOR SPIRIT | | | | | | | | | | | | | | |
| Jan-June 85 | 43 857 | 40 749 | 11 586 | 8 577 | 5 683 | 1 763 | 1 245 | 147 | 9 792 | 408 | 721 | 827 | 2 725 | 383 |
| Jan-June 86 | 45 617 | 42 268 | 11 855 | 8 813 | 5 715 | 2 040 | 1 339 | 140 | 10 344 | 422 | 743 | 857 | 2 929 | 420 |
| Jan-June 87 | 46 792 | 43 222 | 12 268 | 8 851 | 5 856 | 2 000 | 1 360 | 150 | 10 692 | 410 | 725 | 910 | 3 090 | 480 |
| 1987/86 % | + 2,6 | + 2,3 | + 3,4 | + 0,4 | + 2,5 | - 2,0 | + 1,6 | + 7,1 | + 3,4 | - 2,8 | - 2,4 | + 6,2 | + 5,5 | + 14,3 |
| GAS/DIESEL OIL | | | | | | | | | | | | | | |
| Jan-June 85 | 81 207 | 74 770 | 24 350 | 16 964 | 12 501 | 2 319 | 4 200 | 274 | 9 093 | 622 | 2 678 | 1 769 | 5 521 | 916 |
| Jan-June 86 | 91 186 | 84 796 | 32 657 | 17 550 | 12 472 | 2 572 | 5 158 | 306 | 9 090 | 711 | 2 691 | 1 589 | 5 436 | 954 |
| Jan-June 87 | 84 164 | 77 294 | 26 899 | 16 531 | 13 028 | 2 480 | 4 160 | 306 | 8 630 | 700 | 2 560 | 2 000 | 5 850 | 1 020 |
| 1987/86 % | - 7,7 | - 8,8 | - 17,6 | - 5,8 | + 4,5 | - 3,6 | - 19,3 | - | - 5,1 | - 1,5 | - 4,9 | + 25,9 | + 7,6 | + 6,9 |
| RESIDUAL FUEL OIL | | | | | | | | | | | | | | |
| Jan-June 85 | 43 294 | 37 742 | 5 005 | 4 552 | 11 354 | 292 | 1 673 | 44 | 11 569 | 527 | 1 270 | 1 456 | 4 174 | 1 378 |
| Jan-June 86 | 38 090 | 33 045 | 5 332 | 3 804 | 12 193 | 439 | 1 910 | 49 | 6 226 | 807 | 969 | 1 316 | 3 520 | 1 525 |
| Jan-June 87 | 36 790 | 31 740 | 4 598 | 3 968 | 13 944 | 400 | 1 200 | 118 | 4 557 | 725 | 850 | 1 380 | 3 590 | 1 460 |
| 1987/86 % | - 3,4 | - 3,9 | - 13,9 | + 4,3 | + 14,4 | - 8,9 | - 37,2 | + 140,8 | - 26,8 | - 10,2 | - 12,3 | + 4,9 | + 2,0 | - 4,3 |

**Venta y suscripciones · Salg og abonnement · Verkauf und Abonnement · Πωλήσεις και συνδρομές
Sales and subscriptions · Vente et abonnements · Vendita e abbonamenti
Verkoop en abonnementen · Venda e assinaturas**

BELGIQUE / BELGIË

Moniteur belge / Belgisch Staatsblad
Rue de Louvain 40-42 / Leuvensestraat 40-42
1000 Bruxelles / 1000 Brussel
Tél. 512 00 26
CCP / Postrekening 000-2005502-27
Sous-dépôts / Agentschappen:
**Librairie européenne /
Europese Boekhandel**
Rue de la Loi 244 / Wetstraat 244
1040 Bruxelles / 1040 Brussel
CREDOC
Rue de la Montagne 34 / Bergstraat 34
Bte 11 / Bus 11
1000 Bruxelles / 1000 Brussel

DANMARK

Schultz EF-publikationer
Møntergade 19
1116 København K
Tlf: (01) 14 11 95
Telecopier: (01) 32 75 11

BR DEUTSCHLAND

Bundesanzeiger Verlag
Breite Straße
Postfach 10 80 06
5000 Köln 1
Tel. (02 21) 20 29-0
Fernschreiber: ANZEIGER BONN 8 882 595
Telecopierer: 20 29 278

GREECE

G.C. Eleftheroudakis SA
International Bookstore
4 Nikis Street
105 63 Athens
Tel. 322 22 55
Telex 219410 ELEF
Sub-agent for Northern Greece:
Molho's Bookstore
The Business Bookshop
10 Tsimiski Street
Thessaloniki
Tel. 275 271
Telex 412885 LIMO

ESPAÑA

Boletín Oficial del Estado
Trafalgar 27
28010 Madrid
Tel. (91) 446 60 00
Mundi-Prensa Libros, S.A.
Castelló 37
28001 Madrid
Tel. (91) 431 33 99 (Libros)
431 32 22 (Suscripciones)
435 36 37 (Dirección)
Télex 49370-MPLI-E

FRANCE

Journal officiel
**Service des publications
des Communautés européennes**
26, rue Desaix
75727 Paris Cedex 15
Tél. (1) 45 78 61 39

IRELAND

Government Publications Sales Office
Sun Alliance House
Molesworth Street
Dublin 2
Tel. 71 03 09
or by post
**Government Stationery Office
Publications Section**
6th floor
Bishop Street
Dublin 8
Tel. 78 16 66

ITALIA

Licosa Spa
Via Lamarmora, 45
Casella postale 552
50 121 Firenze
Tel. 57 97 51
Telex 570466 LICOSA I
CCP 343 509
Subagenti:
Libreria scientifica Lucio de Biasio - AEIOU
Via Meravigli, 16
20 123 Milano
Tel. 80 76 79
Libreria Tassi
Via A. Farnese, 28
00 192 Roma
Tel. 31 05 90
Libreria giuridica
Via 12 Ottobre, 172/R
16 121 Genova
Tel. 59 56 93

**GRAND-DUCHÉ DE LUXEMBOURG
et autres pays / and other countries**

**Office des publications officielles
des Communautés européennes**
2, rue Mercier
L-2985 Luxembourg
Tél. 49 92 81
Télex PUBOF LU 1324 b
CCP 19190-81
CC bancaire BIL 8-109/6003/200
Abonnements / Subscriptions
Messageries Paul Kraus
11, rue Christophe Plantin
L-2339 Luxembourg
Tél. 49 98 888
Télex 2515
CCP 49242-63

NEDERLAND

Staatsdrukkerij- en uitgeverijbedrijf
Christoffel Plantijnstraat
Postbus 20014
2500 EA 's-Gravenhage
Tel. (070) 78 98 80 (bestellingen)

PORTUGAL

**Imprensa Nacional
Casa da Moeda, E. P.**
Rua D. Francisco Manuel de Melo, 5
1092 Lisboa Codex
Tel. 69 34 14
Telex 15328 INCM
**Distribuidora Livros Bertrand Lda.
Grupo Bertrand, SARL**
Rua das Terras dos Vales, 4-A
Apart. 37
2700 Amadora CODEX
Tel. 493 90 50 - 494 87 88
Telex 15798 BERDIS

UNITED KINGDOM

HM Stationery Office
HMSO Publications Centre
51 Nine Elms Lane
London SW8 5DR
Tel. (01) 211 56 56
Sub-agent:
Alan Armstrong & Associates Ltd
72 Park Road
London NW1 4SH
Tel. (01) 723 39 02
Telex 297635 AAALTD G

UNITED STATES OF AMERICA

**European Community Information
Service**
2100 M Street, NW
Suite 707
Washington, DC 20037
Tel. (202) 862 9500

CANADA

Renouf Publishing Co., Ltd
61 Sparks Street
Ottawa
Ontario K1P 5R1
Tel. Toll Free 1 (800) 267 4164
Ottawa Region (613) 238 8985-6
Telex 053-4936

JAPAN

Kinokuniya Company Ltd
17-7 Shinjuku 3-Chome
Shinjuuku-ku
Tokyo 160-91
Tel. (03) 354 0131
Journal Department
PO Box 55 Chitose
Tokyo 156
Tel. (03) 439 0124

Price (excluding VAT) in Luxembourg ● Prix publics au Luxembourg, TVA exclue

| | ECU | BFR | FF | IRL | UKL | USD |
|--------------------------------|-------|-------|-----|-------|------|-------|
| Single copy Prix par numéro | 5 | 220 | 35 | 4 | 3,60 | 5 |
| Subscription Abonnement | 53,20 | 2 300 | 364 | 40,50 | 38 | 55,50 |



OFICINA DE PUBLICACIONES OFICIALES DE LAS COMUNIDADES EUROPEAS
 KONTORET FOR DE EUROPÆISKE FÆLLESSKABERS OFFICIELLE PUBLIKATIONER
 AMT FÜR AMTLICHE VERÖFFENTLICHUNGEN DER EUROPÄISCHEN GEMEINSCHAFTEN
 ΥΠΗΡΕΣΙΑ ΕΠΙΣΗΜΩΝ ΕΚΔΟΣΕΩΝ ΤΩΝ ΕΥΡΩΠΑΙΚΩΝ ΚΟΙΝΟΤΗΤΩΝ
 OFFICE FOR OFFICIAL PUBLICATIONS OF THE EUROPEAN COMMUNITIES
 OFFICE DES PUBLICATIONS OFFICIELLES DES COMMUNAUTÉS EUROPÉENNES
 UFFICIO DELLE PUBBLICAZIONI UFFICIALI DELLE COMUNITÀ EUROPEE
 BUREAU VOOR OFFICIËLE PUBLIKATIES DER EUROPESE GEMEENSCHAPPEN
 SERVIÇO DAS PUBLICAÇÕES OFICIAIS DAS COMUNIDADES EUROPEIAS

Kat./cat.: CA-BX-87-008-2A-C