



ELEKTRIZITÄT ELECTRICAL ENERGY ENERGIE ELECTRIQUE

Monatsbulletin

Monthly bulletin

Bulletin mensuel

ANLAGE : ENTWICKLUNG DER ELEKTRISCHEN BETRIEBSMITTEL IM JAHR 1980

Orig.: franz.

Während der jährliche Zuwachs an elektrischen Betriebsmitteln in der Vergangenheit ziemlich gering gewesen war, ist das Jahr 1980 durch beträchtliche Inbetriebnahmen gekennzeichnet gewesen, die unter Berücksichtigung der Stilllegungen zu einer erheblichen Erhöhung der Leistung sämtlicher Betriebsmittel in der Größenordnung von 11 000 MW gegenüber 6 000 bis 8 000 MW in den Vorjahren geführt hat.

Dieser beträchtliche Zuwachs ist zum größten Teil auf die Ausweitung des Kernkraftwerkbestands (lediglich in Frankreich) zurückzuführen, der sich netto um 6 065 MW vergrößert hat; das entspricht nahezu 55 % der gesamten Neuinbetriebnahmen in der Gemeinschaft. Die Netto-Engpassleistung der Kernkraftwerke hat Ende 1980 somit 33 000 MW erreicht, was einem Anstieg um 25 % gegenüber 1979 entspricht.

Mit nahezu 4 000 MW an neu in Betrieb genommenen (hauptsächlich mit Kohlenwasserstoffen arbeitenden) Maschinensätzen belief sich die Steigerung des herkömmlichen Kraftwerks-Anlagenbestandes auf etwa 2 %, wodurch sich die Nettogesamtleistung nunmehr auf 228 000 MW erhöhte.

Die Betriebsmittel der Wasserkraftwerke verzeichneten einen Anstieg um fast 1 000 MW; hiervon entfielen nahezu 70 % auf Pumpspeicherwerke.

IN ANNEX : DEVELOPMENT OF GENERATING CAPACITY IN 1980

Orig.: French

Whereas in the past the annual growth in generating capacity had been fairly low, 1980 was distinguished by the commissioning of a substantial quantity of new plant, which, taking due account of plant withdrawn from service, resulted in a significant increase in overall output capacity of some 11 000 MW, as compared with 6 000 to 8 000 MW in previous years.

This more substantial increase was mostly due to the expansion of nuclear generating capacity (France only), which grew by 6 065 MW net, thereby accounting for almost 55% of commissionings in the Community. The maximum nuclear output capacity reached 33 000 MW at the end of 1980, an increase of 25% over 1979.

The increase in conventional thermal generating capacity, with almost 4 000 MW of new capacity commissioned (mainly concentrated on hydrocarbon-fired stations) remained around 2%, bringing total net capacity to 228 000 MW.

Hydro-electric capacity increased by nearly 1 100 MW, of which almost 70% was accounted for by pumped-storage stations.

EN ANNEXE : EVOLUTION DE L'EQUIPEMENT ELECTRIQUE AU COURS DE 1980;

Alors que par le passé l'accroissement annuel des moyens de production avait été assez faible l'année 1980 s'est caractérisée, par d'importantes mises en service qui, compte tenu des déclassements, ont conduit à une augmentation sensible de la puissance de l'ensemble des équipements de l'ordre de 11 000 MW, contre 6 000 à 8 000 MW les années précédentes.

Cet accroissement plus notable est dû, en majeure partie, à l'expansion du parc nucléaire (France uniquement) qui s'est accru de 6 065 MW nets, représentant ainsi près de 55 % de l'ensemble des mises en service communautaires. La puissance maximale possible nette du parc nucléaire a atteint 33 000 MW à la fin de 1980, en progression de 25 % sur 1979.

L'augmentation du parc thermique classique avec près de 4 000 MW de nouveaux groupes mis en exploitation (axés essentiellement sur les hydrocarbures) est restée de l'ordre de 2 %, portant la puissance totale à 228 000 MW nets.

Quant à l'équipement hydraulique, ses moyens de production se sont accrus de près de 1 100 MW, dont près de 70 % ont été couverts par des centrales de pompage.



DE EUROPÆISKE FÆLLESSKABERS STATISTISKE KONTOR
STATISTISCHES AMT DER EUROPÄISCHEN GEMEINSCHAFTEN
STATISTICAL OFFICE OF THE EUROPEAN COMMUNITIES
OFFICE STATISTIQUE DES COMMUNAUTÉS EUROPÉENNES
ISTITUTO STATISTICO DELLE COMUNITÀ EUROPEE
BUREAU VOOR DE STATISTIEK DER EUROPESE GEMEENSCHAPPEN

Luxembourg, Centre Européen, Boîte postale 1907 — Tél. 43011 Télex: Comeur Lu 3423
1049 Bruxelles, Bâtiment Berlaymont, Rue de la Loi 200 (Bureau de liaison) — Tél. 735 80 40

Hinweis

1. Das Statistische Amt veröffentlicht drei gesonderte Monatsbulletins für die Energiebereiche : Kohle – Kohlenwasserstoffe – Elektrizität

Jedes dieser Bulletins enthält :

- einen unveränderlichen Teil mit den auf den neuesten Stand gebrachten monatlichen Hauptreihen
- einen veränderlichen Teil über wichtige Aspekte der neuesten Entwicklung, der in der Anlage auch die vorläufigen Angaben der jährlichen Bilanzen enthält, sobald sie verfügbar sind

2. Der Leser findet auf Seite 12 die Erläuterungen zu den monatlichen Tabellen

3. Zuständig für alle Informationen über die Elektrizitätsstatistik :

A. BRÜCK – Tel. 43011, App. 3285

Note

1. The Statistical Office publishes three series of monthly energy bulletins :
Coal – Hydrocarbons – Electrical energy

Each of these bulletins consists of :

- a permanent section giving updated principal monthly statistical series
- a variable section on important aspects of the latest developments, which contains in annexe data on the annual balance-sheet (which may be definitive or provisional) as such information becomes available

2. The reader will find on page 12 the explanatory notes for the monthly tables

3. For any information dealing with electrical energy statistics, please contact :

A. BRÜCK – Tel. 43011, ext. 3285

Avertissement

1. L'Office Statistique publie trois séries de bulletins mensuels sur l'énergie, à savoir :

Charbon – Hydrocarbures – Energie électrique

Chacun de ces bulletins est constitué :

- d'une partie fixe fournissant la mise à jour des principales séries statistiques mensuelles
- d'une partie variable relatant les aspects importants des dernières évolutions et présentant en annexe les données, même provisoires, des bilans annuels au fur et à mesure de leur disponibilité.

2. Le lecteur trouvera en page 13 les notes explicatives relatives aux tableaux mensuels.

3. Pour toute information concernant les statistiques de l'énergie électrique, s'adresser à :

A. BRÜCK – Tél. 43011, ext. 3285

Luxembourg: Office des publications officielles des Communautés européennes, 1981

Inhaltswiedergabe nur mit Quellennachweis gestattet
Reproduction is subject to acknowledgement of the source
Reproduction subordonnée à l'indication de la source

Printed in the FR of Germany

	! E U K - 9 !	! R.F. !	! FRANCE !	! ITALIA !	! NEDERLAND !	! BELGIQUE !	! LUXEMBOURG !	! UNITED !	! IRELAND !	! DANMARK !	
	! DEUTSCHLAND !					! BELGIE !		! KINGDOM !			
ELEKTRIZITÄT	ELECTRICAL ENERGY										ENERGIE ELECTRIQUE
MILLIARDEN KWH	MILLIONS OF KWH										MILLIONS DE KWH
BRUTTOERZEUGUNG INSGESAMT (1)	TOTAL GENERATION (1)										PRODUCTION TOTALE BRUTE (1)
1979	1246141	372192	241433	181264	64464	52248	1338	299991	11017	22204	
1980	1253803	368731	257752	186305	64793	53646	1115	285135	10889	25438	
1979 AUG	83766	27633	15300	12383	4844	3561	114	17834	783	1314	
SEP	96656	28220	17884	14587	5280	4015	117	24289	838	1426	
OCT	102454	31829	20053	15583	5878	4611	120	21709	913	1758	
NOV	107432	33623	22562	15885	5876	4792	106	22304	975	2009	
DEC	112962	32946	23678	15597	5841	4872	107	26735	1005	2181	
1980 JAN	122420	36831	26076	16926	6185	5220	103	27516	1096	2467	
1980 AUG	82074	24880	16264	12164	4876	3875	73	16962	755	2175	
SEP	96478	27507	19040	15115	5155	4123	69	22909	817	2243	
OCT	105844	32339	21950	16366	5705	4629	100	21629	928	2203	
NOV	111953	33832	23953	16339	5735	4725	85	24147	963	2174	
DEC	123811	34667	27238	16637	5896	4901	95	31110	1002	2265	
1981 JAN	119438	35850	27527	17043	5861	4940	77	24804	1019	2317	
81/80 JAN %	-2,4	-2,7	5,6	0,7	-5,2	-5,4	-25,2	-9,9	-7,0	-6,1	
NETTOERZEUGUNG INSGESAMT (1)	TOTAL NET PRODUCTION (1)										PRODUCTION TOTALE NETTE (1)
1979	1178964	350483	231013	173258	61757	49648	1268	280281	10422	20834	
1980	1186605	347369	246400	178052	62025	51017	1056	266498	10314	23874	
1979 AUG	79057	25973	14590	11828	4641	3371	108	16584	739	1223	
SEP	91191	26541	17030	13848	5070	3812	112	22654	794	1330	
OCT	96917	29956	19130	14905	5627	4374	114	20296	866	1649	
NOV	105190	31652	21380	15164	5627	4566	101	23893	925	1882	
DEC	111447	31037	22670	14884	5589	4629	102	29537	954	2045	
1980 JAN	115987	34742	24980	16161	5932	4970	98	25744	1042	2318	
1980 AUG	77462	23383	15480	11656	4655	3679	69	15782	712	2046	
SEP	91509	25896	18030	14424	4928	3915	65	21366	776	2109	
OCT	100173	30465	20940	15631	5460	4407	95	20229	880	2066	
NOV	105945	31375	22830	15601	5492	4500	81	22615	914	2037	
DEC	117186	32669	26020	15870	5648	4664	90	29152	951	2122	
1981 JAN	113205	33830	26340	16270	5623	4703	73	23233	965	2168	
81/80 JAN %	-2,4	-2,6	5,4	0,7	-5,2	-5,4	-25,5	-9,8	-7,4	-6,5	
WASSERKRAFT NETTOERZEUGUNG	NET HYDROELECTRICAL PRODUCTION										PRODUCTION HYDRAULIQUE NETTE
1979	140687	18218	66992	47937	-	571	317	5435	1192	25	
1980	142469	18379	69700	47321	-	820	274	5212	1143	20	
1979 AUG	9336	1640	3820	3910	-	32	40	343	50	1	
SEP	8783	1378	5230	3594	-	30	35	444	70	2	
OCT	10930	1232	4580	4533	-	37	26	422	98	2	
NOV	11665	1493	5640	3794	-	65	26	505	140	2	
DEC	12461	1619	6310	3415	-	68	30	847	170	2	
1980 JAN	12936	1399	6720	4059	-	76	26	500	144	2	
1980 AUG	11142	1657	5030	4014	-	52	12	308	68	1	
SEP	9730	1336	4300	3447	-	51	9	508	82	2	
OCT	11242	1437	5140	3920	-	62	36	512	133	2	
NOV	10528	1229	5080	3795	-	75	26	486	135	2	
DEC	11349	1327	5470	3499	-	95	37	773	146	2	
1981 JAN	12049	1410	6200	3466	-	99	23	705	144	2	
81/80 JAN %	-6,9	0,8	-7,7	-14,8	-	30,3	-11,5	41,0	-	-	
INDEX ERZEUGUNGSFÄHIGKEIT AUS WASSERKR.	HYDRO ENERGY CAPABILITY FACTOR										INDICE DE PRODUCTIBILITE HYDRAULIQUE
1979	1,12	1,13	1,12	1,13	-	-	-	1,06	-	-	
1980	1,09	1,16	1,12	1,04	-	-	-	0,96	-	-	
1979 AUG	1,00	1,08	0,89	1,08	-	-	-	1,63	-	-	
SEP	0,89	1,05	0,70	1,02	-	-	-	1,32	-	-	
OCT	1,31	1,03	1,28	1,47	-	-	-	1,11	-	-	
NOV	1,18	1,40	1,15	1,21	-	-	-	1,01	-	-	
DEC	1,21	1,42	1,24	1,05	-	-	-	1,38	-	-	
1980 JAN	1,14	1,20	1,20	1,18	-	-	-	0,88	-	-	
1980 AUG	1,13	1,10	1,22	1,19	-	-	-	1,36	-	-	
SEP	0,95	1,07	0,98	0,83	-	-	-	1,58	-	-	
OCT	1,28	1,28	1,31	1,21	-	-	-	1,49	-	-	
NOV	1,02	1,07	0,92	1,15	-	-	-	0,97	-	-	
DEC	1,02	1,17	0,98	0,99	-	-	-	1,19	-	-	
1981 JAN	1,08	1,19	1,15	0,88	-	-	-	1,43	-	-	

	EUR-9	D.R.	FRANCE	ITALIA	NEDERLAND	BELGIË	LUXEMBOURG	UNITED KINGDOM	IRELAND	DANMARK
	DEUTSCHLAND					BELGIE				

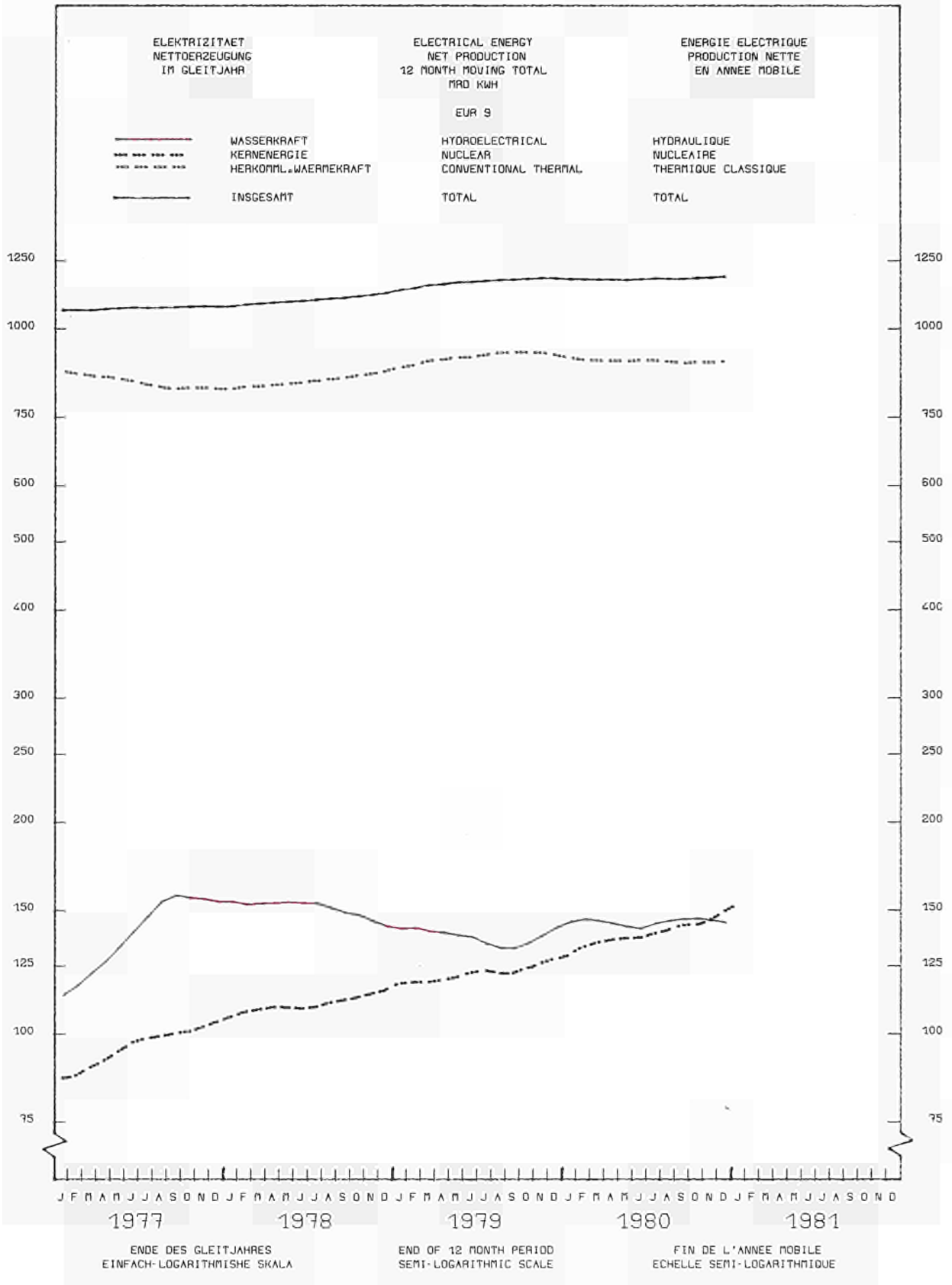
FLETRIZIJAET	ELECTRICAL ENERGY								ENERGIE ELECTRIQUE	
MILLIONEN KWH	MILLIONS OF KWH								MILLIONS DE KWH	

KERNENERGIE_NETTOERZEUGUNG										
NUCLEAR NET PRODUCTION										
PRODUCTION NUCLEAIRE NETTE										
1979	127573	39789	37898	2461	3275	10815	-	33335	-	-
1980	149320	41266	57840	2068	3946	11910	-	32290	-	-
1979 AUG	7961	2896	2185	111	237	522	-	2010	-	-
SEP	9238	2313	2916	158	341	749	-	2761	-	-
OCT	10944	3452	3595	188	251	1062	-	2396	-	-
NOV	11371	3978	5380	214	33	926	-	2840	-	-
DEC	13804	4143	4393	346	127	1211	-	3584	-	-
1980 JAN	14584	4467	5277	143	358	1133	-	3206	-	-
1980 AUG	9419	2572	2973	104	347	1211	-	2212	-	-
SEP	11383	3031	4153	60	341	1058	-	2740	-	-
OCT	11326	2960	4840	-4	287	897	-	2346	-	-
NOV	13524	3854	5484	-4	325	1096	-	2769	-	-
DEC	18216	5033	8051	-4	287	1166	-	3683	-	-
1981 JAN	18366	4780	8876	156	63	1149	-	3382	-	-
81/80 JAN %	25,9	7,0	68,2	9,1	-82,4	1,4	-	4,2	-	-

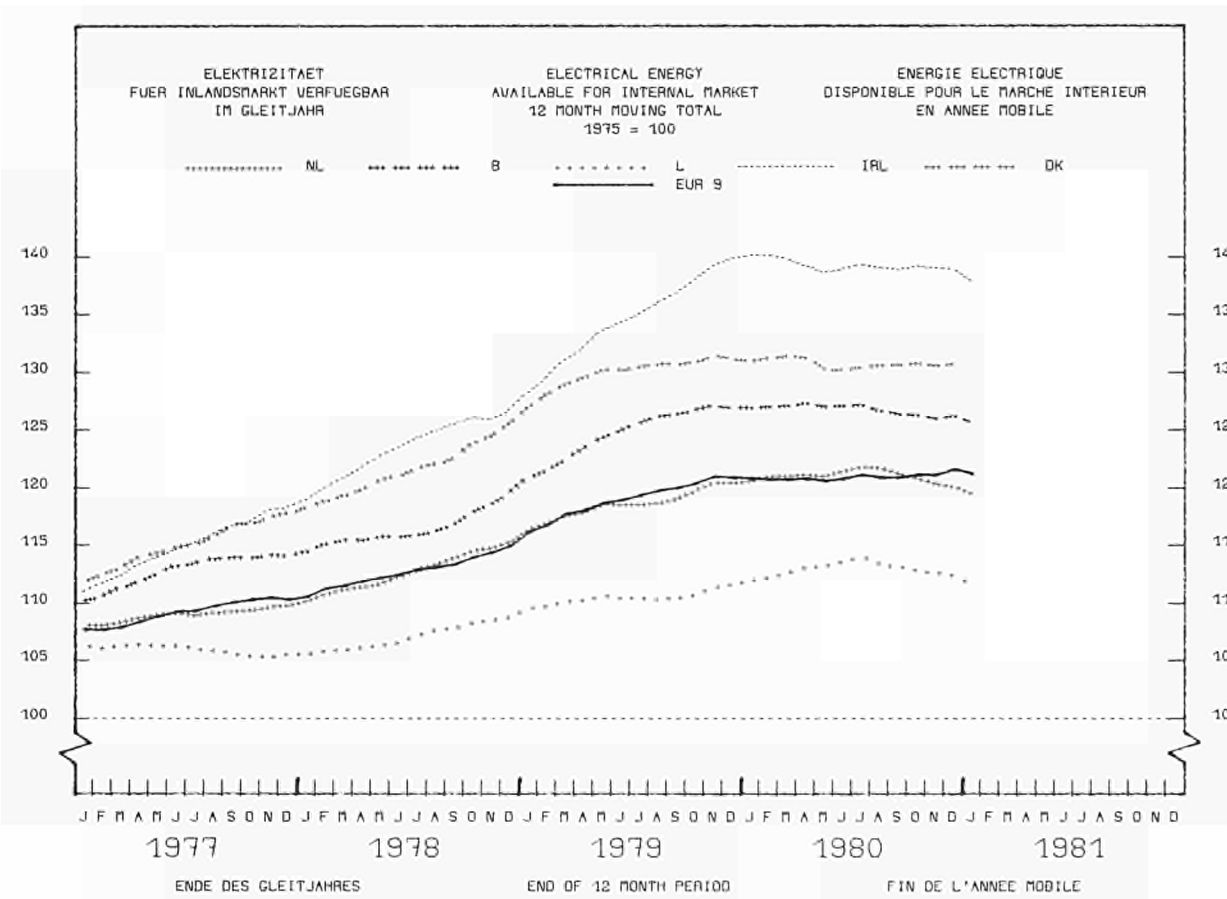
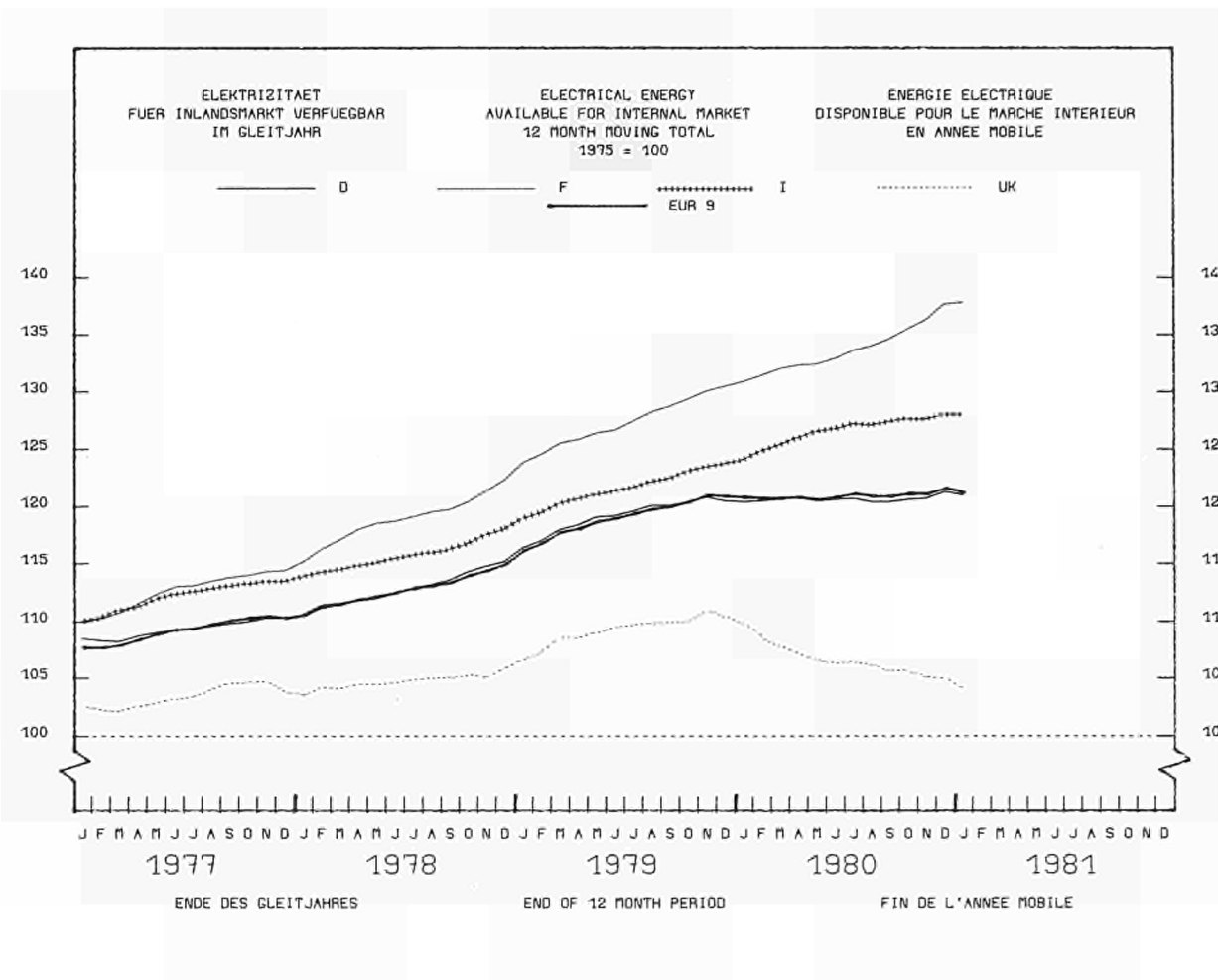
HERKOEEMM.WAEMEKRAFT_NETTOERZEUGUNG										
CONVENTIONAL THERMAL NET PRODUCTION										
PRODUCTION THERMIQUE CLASSIQUE NETTE										
1979	908299	292476	126123	120455	58482	38262	951	241511	9230	20809
1980	891850	287724	118860	126097	58079	38287	782	228996	9171	23854
1979 AUG	61065	21437	8585	7612	4404	2817	68	14231	689	1222
SEP	72978	22850	10884	9904	4729	3033	77	19449	724	1328
OCT	74847	25272	10955	9988	5376	3275	88	17478	768	1647
NOV	81956	26181	12360	10958	5594	3575	75	20548	785	1880
DEC	84970	25275	11967	10911	5462	3350	72	25106	784	2043
1980 JAN	88244	28876	12983	11726	5574	3761	72	22038	898	2316
1980 AUG	56689	19154	7477	7326	4308	2416	57	13262	644	2045
SEP	70191	21529	9577	10717	4587	2806	56	18118	694	2107
OCT	77393	26068	10960	11503	5173	3448	59	17371	747	2064
NOV	81378	26792	12266	11595	5167	3329	55	19360	779	2035
DEC	87398	26309	12499	12152	5361	3403	53	24696	805	2120
1981 JAN	82566	27640	11264	12424	5560	3455	50	19186	821	2166
81/80 JAN %	-6,4	-4,3	-13,2	6,0	-0,3	-8,1	-30,6	-12,9	-8,6	-6,5

GESAMTEINFUHR										
TOTAL IMPORTS										
IMPORTATIONS TOTALES										
1979	58618	15631	16431	7560	4919	6736	2934	1	-	4406
1980	58122	19111	15626	8076	3980	6265	3049	17	-	1978
1979 AUG	5139	1522	1054	494	560	670	230	-	-	609
SEP	4754	1169	1083	644	430	590	254	-	-	584
OCT	5514	1446	1406	818	440	648	263	-	-	493
NOV	5271	1309	1571	683	446	547	268	-	-	397
DEC	5532	1287	1676	874	467	654	265	-	-	309
1980 JAN	5832	1387	1863	868	476	722	295	-	-	221
1980 AUG	4763	2386	1054	393	288	399	173	9	-	61
SEP	4213	1542	1172	627	149	413	226	8	-	76
OCT	4840	1635	1372	529	284	571	283	-	-	166
NOV	4850	1377	1534	523	296	578	280	-	-	262
DEC	4785	1350	1392	611	270	606	288	-	-	268
1981 JAN	4729	1300	1212	920	300	480	280	-	-	237

GESAMTAUSFUHR										
TOTAL EXPORTS										
EXPORTATIONS TOTALES										
1979	41969	15002	10774	2167	4778	7964	251	3	-	1030
1980	42959	13462	12532	1988	4286	8897	205	17	-	1572
1979 AUG	3459	1345	884	264	450	460	59	-	-	17
SEP	3147	1011	916	112	432	611	30	-	-	35
OCT	3187	1054	714	79	465	812	26	-	-	37
NOV	3676	1240	959	156	420	822	20	-	-	59
DEC	4016	1402	1039	126	440	903	21	-	-	85
1980 JAN	4536	1517	1047	113	503	1035	17	-	-	104
1980 AUG	2967	626	951	207	240	657	8	9	-	269
SEP	3110	775	954	196	233	641	6	8	-	277
OCT	3677	1210	934	217	371	792	32	-	-	121
NOV	4041	1332	1060	313	380	824	21	-	-	111
DEC	4441	1382	1427	318	386	810	28	-	-	90
1981 JAN	4339	1380	1597	196	383	701	13	-	-	69



		EUR - 9	D.R.	FRANCE	ITALIA	NEDERLAND	BELGIE	LUXEMBOURG	UNITED KINGDOM	IRELAND	DANMARK		
		DEUTSCHLAND					BELGIE						
ELEKTRIZITAET		ELECTRICAL ENERGY										ENERGIE ELECTRIQUE	
MILLIONEN KWH		MILLIONS OF KWH										MILLIONS DE KWH	
BRUTTOINLANDSVERBRAUCH		GROSS INLAND CONSUMPTION										CONSUMMATION INTERIEURE BRUTE	
1979	1262790	372811	247090	186657	64605	51020	4021	299989	11017	25580			
1980	1268822	374380	260842	192393	64497	51034	3959	285135	10889	25694			
1979 AUG	85446	27810	15470	12613	4954	3771	305	17834	783	1906			
SEP	98259	28378	18051	15119	5278	3994	337	24289	838	1975			
OCT	104701	32221	20665	16322	5853	4447	357	21709	913	2214			
NOV	109527	33692	22974	16412	5902	4567	354	22304	975	2347			
DEC	114478	32831	24315	16345	5868	4623	351	26735	1005	2405			
1980 JAN	123916	36701	26892	17681	6158	4907	381	27516	1096	2584			
1980 AUG	83820	26640	16367	12350	4924	3617	238	16962	755	1967			
SEP	98081	28274	19258	15546	5051	3895	289	22909	817	2042			
OCT	107012	32764	22388	16678	5618	4408	351	21629	928	2248			
NOV	112762	33877	24427	16549	5651	4479	344	24147	963	2325			
DEC	124155	34635	27203	16930	5780	4697	355	31110	1002	2443			
1981 JAN	119828	35770	27142	17767	5778	4719	344	24804	1019	2485			
81/80 JAN %	-3,3	-2,5	0,9	0,5	-6,2	-3,8	-9,7	-9,9	-7,0	-3,8			
ENERGIEVERBR. ODER PUMPSPEICHERW.		ENERGY ABSORBED BY STORAGE PUMPING										ENERGIE ABSORBEE PAR CENTR. DE POMPAGE	
1979	9272	2160	1032	3241	-	468	370	1424	577	-			
1980	8856	1738	959	3162	-	732	292	1453	520	-			
1979 AUG	735	230	50	201	-	31	53	123	47	-			
SEP	842	213	77	300	-	37	50	120	45	-			
OCT	835	210	82	302	-	44	37	111	49	-			
NOV	683	175	72	191	-	57	32	110	46	-			
DEC	744	175	87	187	-	58	29	159	49	-			
1980 JAN	664	112	66	208	-	57	27	147	47	-			
1980 AUG	636	190	73	178	-	49	12	96	38	-			
SEP	716	140	48	324	-	50	7	109	38	-			
OCT	823	190	48	350	-	62	44	90	39	-			
NOV	767	165	94	239	-	73	31	116	49	-			
DEC	806	180	100	220	-	76	38	141	51	-			
1981 JAN	783	120	95	309	-	78	20	114	47	-			
FUER INLANDSMARKT VERFUEGBAR (2)		AVAILABLE FOR INTERNAL MARKET (2)										DISPONIBLE POUR LE MARCHE INTERIEUR (2)	
1979	1186341	348952	235638	175410	61898	47952	3581	278855	9845	24210			
1980	1192768	351280	248531	180978	61729	47673	3608	265045	9794	24130			
1979 AUG	80002	25920	14710	11857	4751	3550	246	16461	692	1815			
SEP	91952	26486	17120	14080	5068	3754	282	22534	749	1879			
OCT	98329	30138	19660	15302	5602	4166	314	20185	817	2105			
NOV	106102	31546	21920	15500	5653	4284	317	23783	879	2220			
DEC	112219	30747	23220	15445	5616	4322	317	29378	905	2269			
1980 JAN	116819	34500	25730	16708	5905	4600	349	25597	995	2435			
1980 AUG	78622	24953	15510	11664	4703	3372	222	15686	674	1838			
SEP	91896	26523	18200	14531	4824	3637	278	21257	738	1908			
OCT	100513	30700	21330	15593	5373	4124	302	20139	841	2111			
(3) NOV	105987	31755	23210	15572	5408	4181	309	22499	865	2188			
DEC	116724	32457	25885	15943	5532	4384	312	29011	900	2300			
1981 JAN	112812	33630	25860	16685	5540	4404	320	23119	918	2336			
81/80 JAN %	-3,4	-	-	-	-	-	-	-	-7,7	-4,1			



	DEUTSCHLAND	FRANCE	ITALIA	NETHERLAND	BELGIUM	LUXEMBOURG	UNITED KINGDOM	IRELAND	DENMARK	
RAKMEKRAFT DER ÖFFENTL. VERSORUNG THERMAL POWER STATIONS OF PUBLIC SUPPLY CENTRALES THERMIQUES DES SERV. PUBL.										
VERBRAUCH VON STEINKOHLE COAL CONSUMPTION CONSUMATION DE HOUILLE										
	1000 T			1000 T						
1979	156046	33721	17755	3677	1056	4752	-	88946	47	6112
1980	163818	35121	17410	4927	2357	5266	-	89687	47	8601
1979 AUG	10017	2291	1175	217	35	359	-	5501	4	437
SEP	12523	2433	1494	422	27	368	-	7429	4	446
OCT	12304	2841	1659	447	70	401	-	6472	2	502
NOV	13897	3170	1641	512	117	410	-	7393	3	651
DEC	16040	3110	1810	389	144	458	-	9394	2	733
1980 JAN	16227	3782	1819	498	180	478	-	8612	4	854
1980 AUG	10175	2043	1122	341	209	389	-	5333	2	696
SEP	12833	2445	1445	381	227	361	-	7205	4	750
OCT	13503	3317	1519	426	150	446	-	6860	6	779
NOV	14853	3540	1806	542	155	473	-	7547	4	786
DEC	17067	3339	1818	504	260	512	-	9686	5	893
1981 JAN	:	:	1945	526	235	529	-	7535	1	875
1980/79 %	5,0	4,2	0,4	34,0	123,2	10,9	-	0,8	-	40,7
VERBRAUCH VON STEINKOHLE COAL CONSUMPTION CONSUMATION DE HOUILLE										
	TJ (HC)			TJ (HCV)			TJ (PCI)			
1979	3679438	875297	425610	93707	27347	106561	-	1996809	1007	151600
1980	3839686	922970	424222	122418	60384	117963	-	2022804	1002	211423
1979 AUG	237224	59385	28504	5450	926	8125	-	123854	86	10894
SEP	244992	63212	36334	8146	707	8189	-	167227	86	11121
OCT	292356	74326	40557	8316	1838	8712	-	145695	43	12369
NOV	330515	82933	39576	12901	3073	9205	-	166425	64	16038
DEC	378773	81312	43983	9933	3805	10202	-	211497	43	17998
1980 JAN	369446	99127	44838	12403	4653	10446	-	197871	86	21022
1980 AUG	241588	54430	27040	6523	5397	8844	-	120029	43	17282
SEP	304362	64779	34825	9427	5874	8615	-	162172	86	18544
OCT	322045	86961	36608	10836	3693	10627	-	154380	129	19209
NOV	353941	92875	43525	13367	4014	10861	-	169937	60	19362
DEC	403184	89066	44814	12487	6729	11633	-	217987	107	21341
1981 JAN	:	:	46680	13106	6076	12007	-	169581	21	21343
1980/79 %	5,7	5,4	0,6	31,2	118,6	10,7	-	1,5	-0,5	39,8
VERBRAUCH VON BRAUNKOHLE LIGNITE CONSUMPTION CONSUMATION DE LIGNITE										
	TJ (HC)			TJ (HCV)			TJ (PCI)			
1979	985416	939253	4299	13622	-	-	-	26042	-	-
1980	991049	945631	6599	13450	-	-	-	25369	-	-
1979 AUG	81681	78551	-	1243	-	-	-	1887	-	-
SEP	80497	76457	1094	1197	-	-	-	1839	-	-
OCT	45193	40425	768	1126	-	-	-	2474	-	-
NOV	32312	78509	702	1072	-	-	-	2029	-	-
DEC	80486	77251	433	1067	-	-	-	1735	-	-
1980 JAN	90962	86759	518	1268	-	-	-	2417	-	-
1980 AUG	73550	70918	184	808	-	-	-	1640	-	-
SEP	77794	74068	1010	1038	-	-	-	1678	-	-
OCT	91066	86476	1049	1067	-	-	-	2474	-	-
NOV	90299	85909	936	1139	-	-	-	2313	-	-
DEC	94571	90053	991	1223	-	-	-	2304	-	-
1981 JAN	:	:	1083	1243	-	-	-	2996	-	-
1980/79 %	0,6	0,7	8,9	-2,7	-	-	-	-2,6	-	-
VERBRAUCH VON PETEROLPRODUKTEN CONSUMPTION OF PETROLEUM PRODUCTS CONSUMATION DE PRODUITS PETROLIERS										
	1000 T			1000 T						
1979	56575	4288	10651	18787	4657	3966	-	10661	1657	1908
1980	51960	3838	9615	19975	5214	4111	-	6575	1461	1173
1979 AUG	3229	193	722	1005	378	268	-	492	106	65
SEP	4364	217	949	1531	380	291	-	745	127	94
OCT	4462	317	849	1610	458	307	-	728	149	144
NOV	5221	355	1091	1750	346	376	-	1057	123	123
DEC	4845	243	690	1752	324	363	-	990	124	119
1980 JAN	5217	451	1061	1873	411	436	-	697	163	125
1980 AUG	2906	200	635	938	376	237	-	315	102	103
SEP	4278	268	777	1721	516	369	-	492	105	90
OCT	4446	425	926	1924	552	355	-	461	127	76
NOV	4623	376	1057	1875	458	347	-	557	100	73
DEC	5098	413	1043	2042	348	379	-	632	96	55
1981 JAN	:	:	746	2063	488	280	-	484	104	78
1980/79 %	-8,2	-10,5	-9,7	8,3	12,0	3,7	-	-38,3	-11,8	-38,5

	EUR-9	F.R.G.	FRANCE	ITALIA	NETHERLAND	BELGIQUE	LUXEMBOURG	UNITED KINGDOM	IRELAND	DANMARK
	DEUTSCHLAND									

WÄRMELICHTWERK DER ÖFFENTL. VERSORUNG

THERMAL POWER STATIONS OF PUBLIC SUPPLY

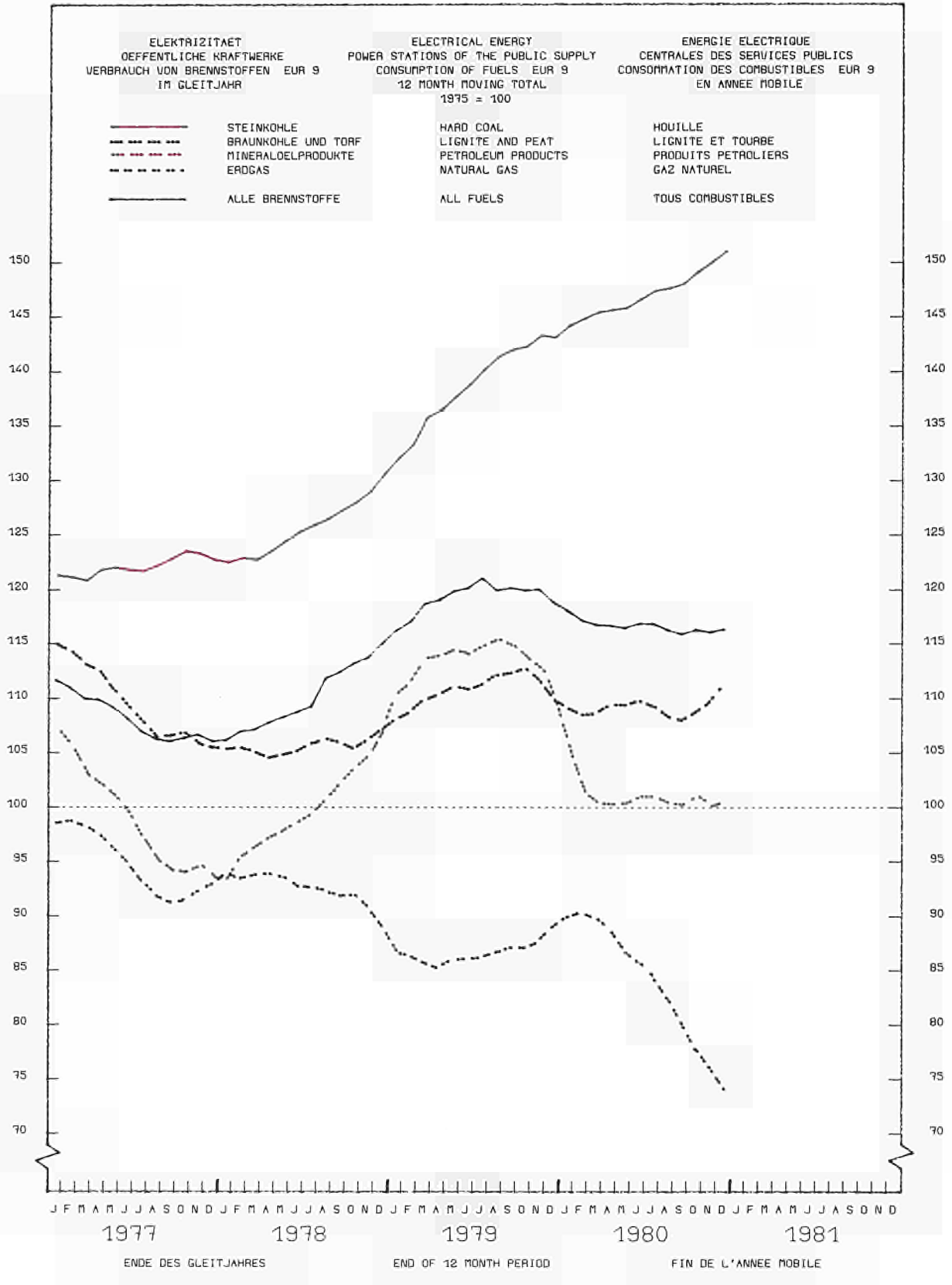
CENTRALES THERMIQUES DES SERV. PUBL.

VERBRAUCH VON NATURGAS TJ (M0)	NATURAL GAS CONSUMPTION TJ (GCV)						CONSUMPTION DE GAZ NATUREL TJ (PCS)			
1979	1140013	605390	64130	84185	288472	72024	-	16986	8826	-
1980	945343	532994	44288	67367	221351	55712	-	5745	17886	-
1979 AUG	88993	41052	6492	12064	21636	5377	-	1628	744	-
SEP	97468	48416	5722	9456	24995	6460	-	2022	397	-
OCT	103023	53376	4292	4407	30585	7717	-	1377	1269	-
NOV	102339	52262	5319	2943	31990	7238	-	1373	1214	-
DEC	105678	55377	6052	4274	30784	6063	-	1930	1198	-
1980 JAN	103747	56727	6191	3953	27025	6377	-	1748	1726	-
1980 AUG	68830	32850	2076	10046	15952	2983	-	-	923	-
SEP	67158	39200	3662	6689	12210	4035	-	8	1354	-
OCT	74577	39921	4009	4462	17586	6395	-	-	2204	-
NOV	80033	45148	2869	2361	22813	4833	-	-	1989	-
DEC	80091	44111	3737	213	25445	4404	-	4	2177	-
1981 JAN	:	:	3474	1828	22153	8271	-	-	2707	-
1980/79 %	-17,1	-12,0	-30,9	-20,0	-23,3	-22,6	-	-66,2	-	-

VERBR. VON ABGELEIT. GASEN TJ (M0)	DERIVED GAS CONSUMPTION TJ (GCV)						CONSUMPTION DE GAZ DERIVES TJ (PCS)			
1979	78777	23234	17677	930	14700	22236	-	-	-	-
1980	79775	26969	20033	737	13244	18792	-	-	-	-
1979 AUG	7542	2580	1557	79	1297	2029	-	-	-	-
SEP	7117	2421	1475	70	1330	1821	-	-	-	-
OCT	6555	2467	1395	60	1031	1602	-	-	-	-
NOV	6158	1784	1637	46	1010	1681	-	-	-	-
DEC	6301	1648	1789	42	1045	1777	-	-	-	-
1980 JAN	6595	1710	1767	17	1330	1771	-	-	-	-
1980 AUG	6439	2621	1432	47	1017	1322	-	-	-	-
SEP	7227	2305	2672	92	996	1162	-	-	-	-
OCT	5832	2035	1453	80	1002	1262	-	-	-	-
NOV	5202	1882	1439	59	729	1093	-	-	-	-
DEC	5579	1989	1354	40	830	1366	-	-	-	-
1981 JAN	:	:	1584	37	1105	1533	-	-	-	-
1980/79 %	1,3	16,1	13,3	-20,8	-9,9	-15,5	-	-	-	-

GESAMTER VERBRAUCH TJ (M0)	TOTAL CONSUMPTION TJ (GCV)						CONSUMPTION TOTALE TJ (PCI)			
1979	7148237	2571746	101474	950322	496729	252591	-	2444165	102310	228900
1980	7911697	2531114	883692	1006560	487433	350987	-	2290734	101806	259371
1979 AUG	538439	186378	65090	58378	37139	25672	-	145280	6948	13554
SEP	652534	199763	83873	80036	40093	27533	-	198875	7439	14922
OCT	658849	219779	80864	79199	45062	29568	-	176469	9710	18198
NOV	729697	226094	91050	91832	47025	32401	-	210544	9731	21020
DEC	756850	22859	87510	85834	45833	30730	-	253399	7892	22793
1980 JAN	789107	258395	94446	93180	47171	35388	-	223741	10675	26111
1980 AUG	498663	166344	56529	56344	36197	22339	-	132809	6656	21445
SEP	624122	188504	72969	86140	39051	25867	-	182132	7247	22212
OCT	684196	230055	80517	93963	43398	31139	-	176083	9744	22297
NOV	718245	237984	91072	92682	43247	30266	-	192434	8250	22310
DEC	781123	238597	93159	96864	44767	32267	-	243631	8269	23569
1981 JAN	:	:	82284	99831	47165	32300	-	189176	9676	24519
1980/79 %	10,7	-1,6	770,9	5,9	-1,9	39,0	-	-6,3	-0,5	13,3

GESAMTER VERBRAUCH 1000 T Oe	TOTAL CONSUMPTION 1000 T Oe						CONSUMPTION TOTALE 1000 TEP			
1979	170765	61437	2424	22702	11864	6034	-	58389	2444	5468
1980	189004	60466	21111	24046	11644	8385	-	54724	2432	6196
1979 AUG	12863	4452	1555	1395	887	613	-	3471	166	324
SEP	15588	4772	2004	1912	958	658	-	4751	178	356
OCT	15739	5250	1932	1892	1076	706	-	4216	232	435
NOV	17432	5401	2175	2194	1123	774	-	5030	232	502
DEC	18081	5324	2091	2051	1095	734	-	6053	189	545
1980 JAN	18851	6173	2256	2226	1127	845	-	5345	255	624
1980 AUG	11913	3974	1350	1346	865	534	-	3173	159	512
SEP	14910	4503	1743	2058	933	618	-	4351	173	531
OCT	16345	5496	1923	2245	1037	744	-	4135	233	533
NOV	17158	5635	2176	2214	1033	723	-	4597	197	533
DEC	18680	5700	2225	2314	1069	771	-	5820	198	563
1981 JAN	:	:	1966	2385	1127	772	-	4519	231	586
1980/79 %	10,7	-1,6	770,9	5,9	-1,9	39,0	-	-6,3	-0,5	13,3



!	!	!	!	!	!	!	!	!	!	!	!
!	!	!	!	!	!	!	!	!	!	!	!
!	!	!	!	!	!	!	!	!	!	!	!
!	!	!	!	!	!	!	!	!	!	!	!
!	!	!	!	!	!	!	!	!	!	!	!
!	!	!	!	!	!	!	!	!	!	!	!

WAERMEKRAFTW. DER OEFFENTL. VERSORGUNG

THERMAL POWER STATIONS OF PUBLIC SUPPLY

CENTRALES THERMIQUES DES SERV. PUBL.

STEINKOHLBESTAENDE
(JE BZW. ME)

HARD COAL STOCKS
(AT END OF PERIOD)

STOCKS DE HOUILLE
(EN FIN DE PERIODE)

1979	!	32829	!	7568	!	4078	!	311	!	444	!	771	!	-	!	16258	!	-	!	3399	!	
1980	!	-	!	-	!	5149	!	278	!	145	!	832	!	-	!	-	!	-	!	-	!	
1979	AUG	!	31138	!	7228	!	4908	!	456	!	394	!	775	!	-	!	14496	!	-	!	2881	!
	SEP	!	32530	!	7379	!	4781	!	559	!	418	!	752	!	-	!	15726	!	-	!	2915	!
	OCT	!	34708	!	7615	!	4707	!	676	!	501	!	825	!	-	!	17236	!	-	!	3148	!
	NOV	!	34815	!	7645	!	4507	!	381	!	505	!	839	!	-	!	17697	!	-	!	3241	!
	DEC	!	32829	!	7568	!	4078	!	311	!	444	!	771	!	-	!	16258	!	-	!	3399	!
1980	JAN	!	29326	!	6910	!	3598	!	243	!	386	!	762	!	-	!	14617	!	-	!	2790	!
1980	AUG	!	40177	!	10807	!	5413	!	500	!	232	!	691	!	-	!	18817	!	-	!	3717	!
	SEP	!	:	!	:	!	5739	!	465	!	203	!	764	!	-	!	17661	!	-	!	4071	!
	OCT	!	:	!	:	!	5784	!	417	!	237	!	804	!	-	!	:	!	-	!	4053	!
	NOV	!	:	!	:	!	5466	!	200	!	193	!	812	!	-	!	:	!	-	!	3863	!
	DEC	!	:	!	:	!	5149	!	278	!	145	!	832	!	-	!	:	!	-	!	:	!
1981	JAN	!	:	!	:	!	:	!	:	!	:	!	:	!	-	!	:	!	-	!	:	!

MINERALOELPRODUKTENBESTAENDE
(JE BZW. ME)

STOCKS OF PETROLEUM PRODUCT
(AT END OF PERIOD)

STOCKS DE PRODUITS PETROLIERS
(EN FIN DE PERIODE)

1979	!	12550	!	2653	!	2370	!	1406	!	1223	!	1107	!	-	!	1610	!	413	!	1768	!	
1980	!	-	!	-	!	2137	!	1268	!	1287	!	1075	!	-	!	1230	!	477	!	-	!	
1979	AUG	!	11388	!	2493	!	1981	!	1653	!	946	!	1111	!	-	!	1170	!	358	!	1676	!
	SEP	!	12051	!	2534	!	1969	!	1712	!	992	!	1117	!	-	!	1550	!	422	!	1755	!
	OCT	!	12653	!	2639	!	2153	!	1908	!	1117	!	1175	!	-	!	1599	!	408	!	1663	!
	NOV	!	12673	!	2688	!	2188	!	1802	!	1168	!	1116	!	-	!	1520	!	443	!	1748	!
	DEC	!	12550	!	2653	!	2370	!	1406	!	1223	!	1107	!	-	!	1610	!	413	!	1768	!
1980	JAN	!	12230	!	2652	!	2354	!	1092	!	1169	!	1127	!	-	!	1650	!	459	!	1727	!
1980	AUG	!	13915	!	2851	!	2168	!	2740	!	1323	!	1125	!	-	!	1260	!	477	!	1971	!
	SEP	!	13907	!	2997	!	2151	!	2642	!	1311	!	1111	!	-	!	1280	!	490	!	1925	!
	OCT	!	13277	!	3030	!	2184	!	2241	!	1221	!	1045	!	-	!	1260	!	448	!	1848	!
	NOV	!	:	!	:	!	2069	!	1630	!	1211	!	1058	!	-	!	1280	!	501	!	1815	!
	DEC	!	:	!	:	!	2137	!	1268	!	1287	!	1075	!	-	!	1230	!	477	!	:	!
1981	JAN	!	:	!	:	!	:	!	:	!	:	!	:	!	-	!	:	!	:	!	:	!

ERLÄUTERUNGEN

ELEKTRIZITÄT

Für das Vereinigte Königreich beziehen sich die monatlichen Angaben auf Monate von vier und fünf Wochen (vier Wochen für die beiden ersten Monate jeden Trimesters, fünf für den dritten).

- (1) Die Gesamtbrutto- und nettoerzeugung beinhaltet die Erzeugung aus Erdwärme in Italien.
- (2) Die "Für den inländischen Markt verfügbare Energie" umfaßt jeweils die gesamte außerhalb der Erzeugungsanlagen verbrauchte elektrische Energie. Die Übertragungs- und Verteilungsverluste sind daher mit eingeschlossen. Diese verfügbare Energie ist somit gleich dem Bruttogesamtverbrauch abzüglich des Energieverbrauchs der Hilfsantriebe und der Pumpspeicherwerke.
- (3) Die angegebenen Prozentsätze zeigen den Anstieg gegenüber dem des Vorjahresmonats nach Bereinigung der Ungleichheit an Arbeitstagen.

BRENNSTOFFVERBRAUCH

Die Angaben über den Brennstoffverbrauch in den öffentlichen Wärmekraftwerken beziehen sich auf die Umwandlung zur Elektrizitäts- und Wärmeerzeugung.

Die Umrechnung der Brennstoffe in Terajoule (TJ) basiert auf dem unteren Heizwert (Hu) der einzelnen Brennstoffe. Bei der Umrechnung des gesamten Verbrauchs der Brennstoffe in Tonnen Rohöleinheiten (t ROE) sind 41 860 kJ(Hu) /kg zugrundegelegt worden.

Die Angaben für die BR Deutschland betreffen auch den Verbrauch der STEAG-Kraftwerke (Steinkohle Elektrizitäts AG). Demzufolge erreicht der Erfassungsgrad der gegenwertigen Statistik gegenüber dem Verbrauch sämtlicher Wärmekraftwerke die in der nachfolgenden Tabelle angegebenen Werte.

Folgendes sind die für die verschiedenen Brennstoffe verwendeten Bezeichnungen:

- der Steinkohlenverbrauch umfaßt außer der Steinkohle alle Nebenprodukte der Steinkohlenförderung, wie z.B. Schlammkohle und wiedergewonnene Produkte. Im Vereinigten Königreich gehört außerdem noch der Koksverbrauch dazu;
- der Braunkohlenverbrauch erfaßt ältere und jüngere Braunkohle sowie Braunkohlenbriketts und für Irland auch den Torfverbrauch;
- der Verbrauch von Mineralölprodukten bezieht Raffineriegas mit ein;
- der Verbrauch der abgeleiteten Gase umfaßt den Verbrauch von Hochofen- und Kokereigas;
- zum Gesamtverbrauch sind auch verschiedene Brennstoffe wie Industrieabfälle, Müll, Holz, usw. sowie zugekaufter und wiedergewonnener Dampf zu rechnen.

EXPLANATORY NOTES

ELECTRICITY

The United Kingdom monthly data refer to periods of 4 or 5 weeks (4 weeks for the two first months of each quarter, 5 for the last month).

- (1) The total generation and the total net production include geothermal production of Italy.
- (2) The electric energy 'available for internal market' covers all the electricity consumed in the country concerned outside generating installations. Transportation and distribution losses are therefore included. This amount is thus equal to the gross total consumption less the energy absorbed by station auxiliaries and pumping stations.
- (3) The given percentages indicate the increase of the consumption when referred to the same month of the preceding year, after correction for difference in working days.

CONSUMPTION OF FUELS

The fuel consumption data in public thermal power stations refer to the generation of electricity and heat.

The conversion of fuels into Terajoules (TJ) is effected on the basis of the respective net calorific value (NCV) for each fuel. The conversion of 'total fuel consumption' in tonnes of oil equivalent (toe) is calculated on the basis of a factor of 41 860 kJ(NCV)/kg.

The data for FR of Germany also cover the STEAG (Steinkohle Elektrizitäts AG) power stations. Thus the extent of coverage of the present statistics compared to the consumption of all the power stations reach the values indicated in the following table.

The different fuels are covered by the following definitions :

- hard coal consumption includes all coal by-products, such as slurry and recovered products. Moreover it includes coke consumption for the United Kingdom;
- lignite consumption includes black lignite, brown coal and brown coal briquettes. For Ireland peat consumption is contained in this rubric;
- petroleum products consumption includes refinery gas;
- derived gases include blast furnace gas and coke oven gas;
- under the heading 'Total consumption' are included various fuels such as industrial residues, household waste, wood, etc... as well as purchased and recovered water vapour.

NOTES EXPLICATIVES

ENERGIE ELECTRIQUE

Pour le Royaume-Uni, les mois se réfèrent à des périodes de 4 ou 5 semaines (4 semaines pour les deux premiers mois de chaque trimestre, 5 semaines pour le dernier).

- (1) La production totale brute et la production totale nette comprennent la production géothermique en Italie.
- (2) Le "disponible pour le marché intérieur" groupe toute l'énergie électrique consommée dans les pays en dehors des installations de production. Les pertes de transport et de distribution sont donc incluses. Ce disponible est ainsi égal à la consommation totale brute diminuée de l'énergie absorbée par les services auxiliaires et par les centrales de pompage + solde des échanges.
- (3) Les pourcentages indiqués représentent l'accroissement par rapport au mois homologue après correction de l'inégalité du nombre des jours ouvrables.

CONSOMMATION DE COMBUSTIBLES

Les données de consommation de combustibles dans les centrales thermiques des services publics se rapportent aux transformations en vue de la production d'énergie électrique et de la production de chaleur desservies par ces services publics.

La conversion des combustibles en Terajoules (TJ) est effectuée sur la base du pouvoir calorifique inférieur (PCI) respectif à chaque combustible. La conversion de la consommation totale de combustibles en tonnes d'équivalent pétrole (tep) est établi sur la base d'un taux de 41 860 kJ(PCI)/kg.

En RF d'Allemagne, les données couvrent également les centrales de la STEAG (Steinkohle Elektrizitäts AG). Ainsi le degré de couverture de la présente statistique, par rapport à la consommation de combustibles de l'ensemble des centrales thermiques classiques, atteint les taux repris dans le tableau ci-après.

En ce qui concerne les différents combustibles, les définitions retenues sont les suivantes :

- la consommation de houille comprend outre la houille, tous les produits d'extraction houillère, tels que les schlamms et les produits de récupération. De plus, elle inclut la consommation de coke pour le Royaume-Uni;
- la consommation de lignite couvre le lignite ancien, le lignite récent et les briquettes de lignite ainsi que la consommation de tourbe pour l'Irlande;
- la consommation de produits pétroliers inclut le gaz de raffineries;
- la consommation de gaz dérivés couvre celle de gaz de hauts fourneaux et de gaz de cokeries;
- dans la consommation totale sont compris des combustibles divers tels que les résidus industriels, les ordures ménagères, le bois, etc..., de même que la vapeur achetée et récupérée.

ERFASSUNGSGRAD DES
BRENNSTOFFVERBRAUCHS

COVERAGE OF THE
FUEL CONSUMPTION

DEGRE DE COUVERTURE DE LA
CONSOMMATION DES COMBUSTIBLES

EUR 9	BR Deutschland	France	Italia	Nederland	Belgique	Luxembourg	United Kingdom	Ireland	Danmark
86 %	84 %	76 %	81 %	89 %	89 %	—	93 %	98 %	99 %

ELEKTRISCHE BETRIEBSMITTEL

ELECTRICAL EQUIPMENT

EQUIPEMENT ELECTRIQUE

(sämtliche Erzeuger)

(all producers)

(ensemble des producteurs)

Erste Schätzungen 1980

First estimates 1980

Premières estimations 1980

NETTO-ENGPASSLEISTUNG

MAXIMUM OUTPUT CAPACITY

PUISSANCE MAX. POSSIBLE NETTE

MW (tausend kW)

MW (thousand of kW)

MW (milliers de kW)

Am Jahresende

at end of year

en fin d'année

	EUR 10	EUR 9	BR Deutschland	France	Italia	Nederland	Belgique België	Luxem- bourg	United Kingdom	Ireland	Denmark	Ellas
Herkömmliche Wärmekraftwerke			Conventional thermal power stations						Centrales thermiques classiques			
1978	223 359	219 953	66 215	29 244	26 561	16 410	8 060	221	64 542	2 283	6 459	3 364
1979	227 619	224 213	67 628	29 211	27 586	16 256	8 233	221	65 667	2 338	7 073	3 406
1980	232 073	228 153	67 763	29 228	29 124	16 640	8 271	221	66 917	2 338	7 651	3 920
1979/78	+ 1,9 %	+ 1,9 %	+ 2,1 %	- 0,1 %	+ 3,9 %	- 0,9 %	+ 2,2 %	-	+ 1,7 %	+ 2,4 %	+ 9,5 %	+ 6,2 %
1980/79	+ 2,0 %	+ 1,8 %	+ 0,2 %	+ 0,1 %	+ 5,6 %	+ 2,4 %	+ 0,5 %	-	+ 1,9 %	-	+ 8,2 %	+ 15,1 %
Kernkraftwerke			Nuclear power stations						Centrales nucléaires			
1978	23 773	23 773	7 801	6 439	1 113	497	1 670	-	6 253	-	-	-
1979	26 250	26 250	8 718	8 034	1 113	499	1 670	-	6 216	-	-	-
1980	32 717	32 717	8 625	14 394	1 113	499	1 670	-	6 416	-	-	-
1979/78	+ 10,4 %	+ 10,4 %	+ 11,8 %	+ 24,8 %	-	+ 0,4 %	-	-	- 0,6 %	-	-	-
1980/79	+ 24,6 %	+ 24,6 %	- 1,0 %	+ 79,2 %	-	-	-	-	+ 3,2 %	-	-	-
Wasserkraftwerke			Hydroelectric power stations						Centrales hydrauliques			
1978	46 483	45 068	6 403	18 577	15 388	-	499	1 213	2 446	522	8	1 415
1979	47 287	45 872	6 448	19 141	15 603	-	499	1 213	2 446	522	8	1 415
1980	48 380	46 965	6 466	19 282	15 853	-	1 175	1 213	2 446	522	8	1 415
1979/78	+ 1,7 %	+ 1,8 %	+ 0,7 %	+ 3,0 %	+ 1,4 %	-	-	-	-	-	-	-
1980/79	+ 2,3 %	+ 2,4 %	+ 0,3 %	+ 0,7 %	+ 1,6 %	-	+135,5 %	-	-	-	-	-

ELEKTRISCHE BETRIEBSMITTEL

(sämtliche Erzeuger)

ELECTRICAL EQUIPMENT

(all producers)

EQUIPEMENT ELECTRIQUE

(ensemble des producteurs)

IN BETRIEB GESTELLTE ANLAGEN
IM JAHRE 1980PLANT COMMISSIONED
DURING 1980MISES EN SERVICE
AU COURS DE 1980

Name Dénomination	Art Type	Installierte Leistung Nominal capacity Puissance nominale MW	Netto-Engpassleistung Maximum output capacity Puiss. max. possible nette MW	Brennstoff Fuel Combustible
HERKÖMMLICHE WÄRMEDIAFT				
CONVENTIONAL THERMAL POWER STATIONS				
CENTRALES THERMIQUES CLASSIQUES				
BR DEUTSCHLAND	Insgesamt	561	540	
Neumünster	Kondensation	1 x 24	23	Kohle/Oel/Erdgas
Lemgo	Gasturbine	1 x 9	8	Oel/Erdgas
Göppingen	Kondensation	1 x 11	10	Müll/Oel
Heidenheim	Gasmotoren	5 x 0,8	3	Erdgas
Pforzheim	Gasturbine	1 x 24	39	Oel/Erdgas
Tuttlingen	Gegendruckturbine	1 x 17	1	Erdgas
	Gasturbinen	2 x 0,5	1	
Karlsruhe	Gegendruckturbine	1 x 6	6	Oel/Erdgas
Arzberg	Kondensation	1 x 130	120	Braunkohle
München-Süd	Gasturbinen	2 x 100	275	Oel/Erdgas
Darmstadt	Entnahme-Kondensation	1 x 80	5	Steinkohle
	Gegendruckturbine	1 x 5	5	
Industrie	Verschiedene	50	50	Verschiedene
FRANCE	Total	125	122	
Brest	Diesel	2 x 20	39	Fuel-oil
Brennilis	Turbine à gaz	1 x 85	83	Fuel-oil
ITALIA	Total	1 598	1 538	
Porto-Tolle	Kondensation	1 x 660	640	Produits pétroliers
Termini-Imerese	Kondensation	1 x 320	300	Produits pétroliers
Priolo Gargallo	Kondensation	1 x 320	300	Produits pétroliers
Allessandria	Turbine à gaz	1 x 90	90	Produits pétroliers
Carpi	Turbine à gaz	1 x 90	90	Produits pétroliers
Pietrafitta	Turbine à gaz	1 x 90	90	Produits pétroliers
Magenta-Saffa	Soutirage	1 x 11	11	Produits pétroliers
Stura-Michelin	Soutirage	1 x 3	3	Produits pétroliers
Ronchi-Michelin	Soutirage	1 x 6	6	Produits pétroliers
Ostellato-CO.PRO.A.	Soutirage	8	8	Produits pétroliers
NEDERLAND	Total	650	645	
Amer 8 l	Kondensation	1 x 650	645	Coal/Fuel
BELGIQUE	Total	37	37	
Gand	Diesel	1 x 32	32	Produits pétroliers
Genappe	Turbine à vapeur	1 x 3	3	Produits pétroliers
Brugelette	Turbine à vapeur	1 x 2	2	Produits pétroliers
UNITED KINGDOM		1 754	1 674	
Grain	Gasturbine	1 x 29	29	Gasoil
Littlerock D	Gasturbine	1 x 35	35	Gasoil
Watford	Gasturbine	1 x 70	70	Gasoil
Peterhead	steamdriven	2 x 660	1 260	Natural gas
Kilroot	steamdriven	1 x 300	280	Oil
DANMARK	Total	670	650	
Aasnaesvaerket	Kondensation	1 x 670	650	Coal/oil
ELLAS	Total	534	514	
Kardia	Kondensation	1 x 300	280	Lignite
Lavrion	Gasturbines	2 x 24	48	Petroleum products
Lavrion	Gasturbines	2 x 36	72	Petroleum products
Lavrion	Gasturbines	2 x 57	114	Petroleum products
EUR 10	Total	5 929	5 720	

ELEKTRISCHE BETRIEBSMITTEL
(sämtliche Erzeuger)

ELECTRICAL EQUIPMENT
(all producers)

EQUIPEMENT ELECTRIQUE
(ensemble des producteurs)

IN BETRIEB GESTELLTE ANLAGEN
IM JAHRE 1980

PLANT COMMISSIONED
DURING 1980

MISES EN SERVICE
AU COURS DE 1980

Name Dénomination	Art Type	Installierte Leistung Nominal capacity Puissance nominale MW	Netto-Engpassleistung Maximum output capacity Puiss. max. possible nette MW
WASSERKRAFTWERKE			
HYDROELECTRIC POWER STATIONS			
CENTRALES HYDRAULIQUES			
BR DEUTSCHLAND	Insgesamt	17,6	17,6
Leiverberg	Laufwasser	2 x 0,2	1
Scheuring	Laufwasser	1 x 0,6	1
Wahnhausen	Laufwasser	1 x 12,6	12,6
		1 x 4	4

FRANCE	Total	141	141
Chautagne	Fil de l'eau	1 x 45	45
Vaugris	Fil de l'eau	4 x 18	72
Soulcem	Fil de l'eau	1 x 24	24

ITALIA	Total	250	250
Entragne	Pompage	1 x 125	125
Orichella	Lac	1 x 65	65
Timpagrande	Lac	1 x 60	60

BELGIQUE	Total	676	676
Coo	Pompage	3 x 180	540
Plate Taille	Pompage	4 x 31	125
Andenne	Fil de l'eau	2 x 3	6
Lixhe	Fil de l'eau	1 x 5	5

KERNKRAFTWERKE			
NUCLEAR POWER STATIONS			
CENTRALES NUCLEAIRES			
FRANCE	Total	6 610	6 400
Gravelines	PWR	3 x 950	2 760
Dampierre	PWR	2 x 930	1 800
Tricastin	PWR	2 x 950	1 840

MAXIMUM OUTPUT CAPACITY (MW)	ALL SETS		NOMINAL CAPACITY (MW)				
			> 500	200 à 499	100 à 199	50 à 99	< 50
CONVENTIONAL THERMAL	5 720	43,3 %	3 195	1 160	320	612	433

Monovalent	4 072	30,8 %	1 900	1 160	120	537	355
of which : Hard coal	5	0,0 %	-	-	-	-	5
Lignite	400	3,0 %	-	280	120	-	-
Petroleum products	2 403	18,2 %	640	880	-	537	346
Natural gas	1 264	9,6 %	1 260	-	-	-	4
Bivalent	1 625	12,3 %	1 295	-	200	75	55
of which : Coal/Petroleum products	1 295	9,8 %	1 295	-	-	-	-
Natural gas/Petrol.products	330	2,5 %	-	-	200	75	55
Trivalent	23	0,2 %	-	-	-	-	23
of which : Coal/Fuel-oil/Natural gas	23	6,2 %	-	-	-	-	23

Able to operate with :							
Solid fuel	1 723	13,8 %	-	280	120	-	28
Petroleum products	4 051	32,3 %	1 935	880	200	612	424
Natural gas	1 617	12,9	-	-	200	-	82
NUCLEAR	6 400	51,1 %	6 400	-	-	-	-
HYDRO	1 085	3,3 %	-	-	665	125	295
TOTAL EUR 10	13 205	100 %	9 595	1 160	985	737	728

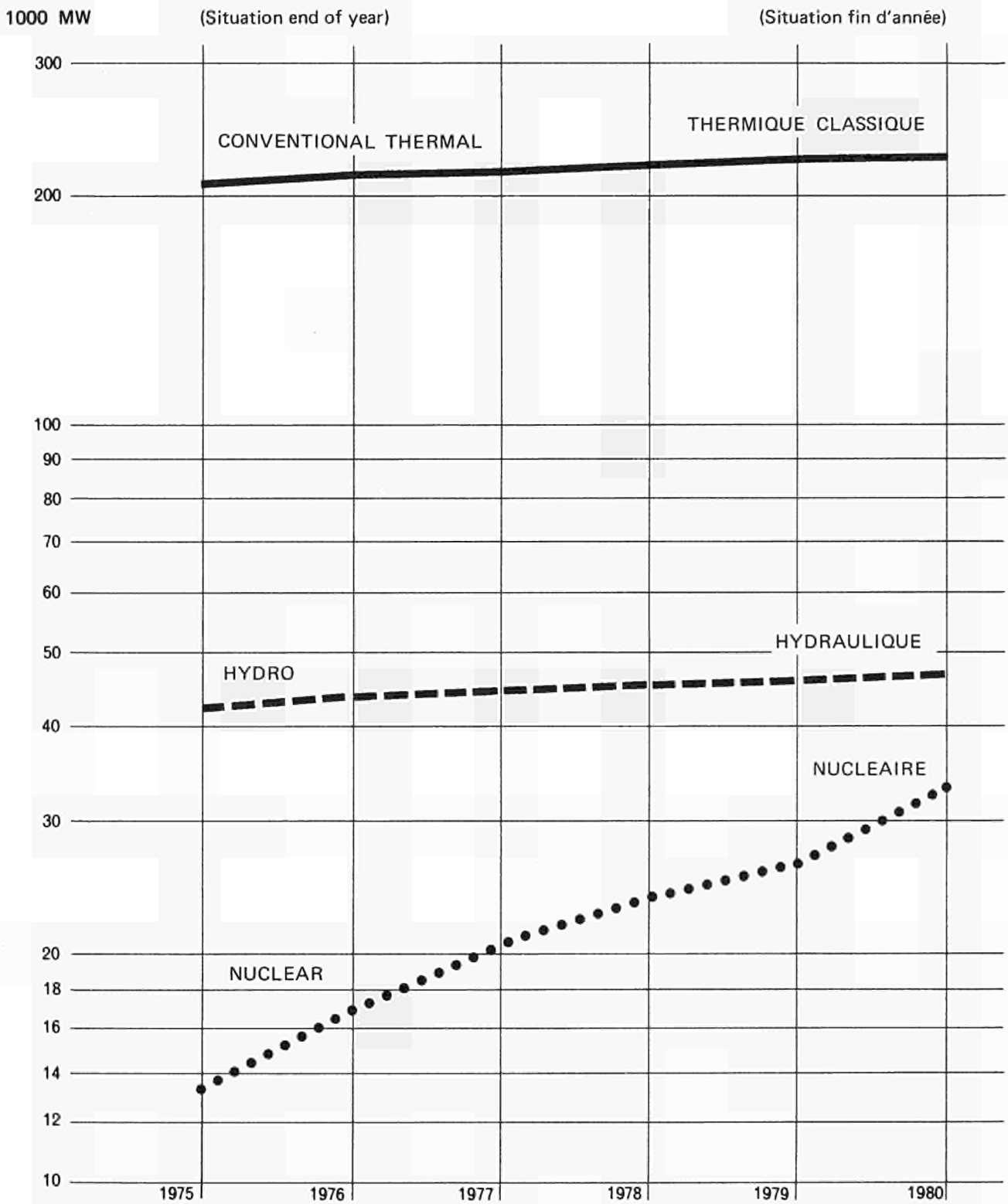
ELECTRICAL EQUIPMENT
(all producers)

EQUIPEMENT ELECTRIQUE
(ensemble des producteurs)

EVOLUTION OF THE MAXIMUM
OUTPUT CAPACITY

EVOLUTION DE LA PUISSANCE
MAXIMALE POSSIBLE NETTE

EUR-9



PRESS NOTICES AND PUBLICATIONS

'ENERGY STATISTICS'

Edition 1981

MONTHLY STATISTICS

A – Publications (d/e/f)

- Monthly bulletin Coal
- Monthly bulletin Hydrocarbons
- Monthly bulletin Electrical energy

B – Press notice (d/e/f)

- Energy supply aspects of the nuclear power stations (restricted diffusion)

ANNUAL STATISTICS

A – Statistical telegrams (d/e/f)

- * – Coal industry activity
- Oil market activity
- * – Natural gas supply economics
- * – Electricity supply economics
- Energy economy

B – Publications

- Operations of nuclear power stations (e/f)
- Energy statistics yearbook (d/e/f/i)
- Primary energy equivalents balance sheets 1973–79 (f)
- Electrical energy prices 1978–1980 (e-f)
- Analysis of energy input-output tables 1975 and 1980 (d/e/f)

NOTE :

1) Non periodical publications – edition 1980

- * – Gas prices 1978–1980 (e-f)
- * – Electrical energy prices 1973–1978 (e/f - d/i)
- * – Useful energy balance sheets 1978 (e/f)

2) Publication dates are given in the monthly publication 'Eurostat news'

* published and available

NOTES ET PUBLICATIONS

"STATISTIQUES DE L'ENERGIE"

Edition 1981

STATISTIQUES MENSUELLES

A – Publications (d/e/f)

- Bulletin mensuel Charbon
- Bulletin mensuel Hydrocarbures
- Bulletin mensuel Energie électrique

B – Note rapide (d/e/f)

- Exploitation des centrales nucléaires (diffusion restreinte)

STATISTIQUES ANNUELLES

A – Télégrammes statistiques (d/e/f)

- * – L'activité charbonnière
- L'activité pétrolière
- * – L'économie du gaz naturel
- * – L'économie électrique
- L'économie de l'énergie

B – Publications

- Exploitation des centrales nucléaires (e/f)
- Annuaire des statistiques de l'énergie (d/e/f/i)
- Bilans de l'énergie, en équivalent primaire 1973–79 (f)
- Prix de l'énergie électrique 1978–1980 (e-f)
- Analyse des tableaux entrées-sorties de l'énergie 1975 et 1980 (d/e/f)

NOTA :

1) Publications non-périodiques – édition 1980

- * – Prix du gaz 1978–1980 (e-f)
- * – Prix de l'énergie électrique 1973–1978 (e/f - d/i)
- * – Bilans de l'énergie utile 1978 (e/f)

2) Le calendrier des publications est indiqué mensuellement dans "Informations de l'Eurostat"

* parues et disponibles

**Salgs- og abonnementskontorer · Vertriebsbüros · Γραφεία πωλήσεως ·
Sales Offices · Bureaux de vente · Uffici di vendita · Verkoopkantoren**

Belgique — België

Moniteur belge — Belgisch Staatsblad
Rue de Louvain 40-42 — Leuvenestraat 40-42
1000 Bruxelles — 1000 Brussel
Tél. 512 00 26

Sous-dépôts — Agentschappen :

Librairie européenne — Europese Boekhandel
Rue de la Loi 244 — Wetstraat 244
1040 Bruxelles — 1040 Brussel

CREDOC

Rue de la Montagne 34 - Bte 11 — Bergstraat 34
- Bus 11
1000 Bruxelles — 1000 Brussel

Danmark

Schultz Forlag

Møntergade 21
1116 København K
Tlf. (01) 12 11 95

Underagentur :

Europa Bøger
Gammel Torv 6 — Postbox 137
1004 København K
Tlf. (01) 15 62 73

BR Deutschland

Verlag Bundesanzeiger

Breite Straße — Postfach 10 80 06
5000 Köln 1
Tel. (0221) 21 03 48
(Fernschreiber : Anzeiger Bonn 8 882 595)

Ελλάς

Γ. Κ. Ήλευθερουδάκης Α.Ε.

Νίκης 4
Αθήνα (126)
Τηλ. 3226323
Τέλεξ 219410 eief

Πρακτόρευση :

Βιβλιοπωλείο Μόλχο
όδος Τιμιακή 10
Θεσσαλονίκη
Τηλ. 275 271
Τέλεξ 412885 limo

France

*Service de vente en France des publications des
Communautés européennes*

Journal officiel

26, rue Desaix
75732 Paris Cedex 15
Tél. (1) 578 61 39

« Service de documentation »

D.E.P.P. — Maison de l'Europe
37, rue des Francs-Bourgeois
75004 Paris
Tél. 887 96 50

Ireland

Government Publications

Sales Office
G.P.O. Arcade
Dublin 1

or by post

Stationery Office

Dublin 4
Tel. 78 96 44

Italia

Libreria dello Stato

Piazza G. Verdi, 10
00198 Roma — Tel. (6) 8508
Telex 62008

Nederland

Staatsdrukkerij- en uitgeverijbedrijf

Christoffel Plantijnstraat
Postbus 20014
2500EA 's-Gravenhage
Tel. (070) 78 99 11

United Kingdom

H.M. Stationery Office

P.O. Box 569
London SE1 9NH
Tel. (01) 928 69 77. ext. 365

España

Librería Mundi-Prensa

Castelló 37
Madrid 1
Tel. 275 46 55

Portugal

Livraria Bertrand, s.a.r.l.

Rua João de Deus — Venda Nova
Amadora
Tél. 97 45 71
Télex 12 709 — litran — p.

Schweiz - Suisse - Svizzera

Librairie Payot

6, rue Grenus
1211 Genève
Tél. 31 89 50

Sverige

Librairie C.E. Fritzes

Regeringsgatan 12
Box 16356
103 27 Stockholm
Tél. 08-23 89 00

United States of America

European Community Information Service

2100 M Street, N.W.
Suite 707
Washington, D.C. 20 037
Tel. (202) 862 95 00

Grand-Duché de Luxembourg

**

Andre lande · Andere Länder · Άλλες χώρες · Other countries · Autres pays · Altri paesi · Andere landen

Kontoret for De europæiske Fællesskabers officielle Publikationer · Amt für amtliche Veröffentlichungen der Europäischen Gemeinschaften ·
Υπηρεσία Έπίσημων Έκδόσεων των Ευρωπαϊκών Κοινοτήτων · Office for Official Publications of the European Communities ·
Office des publications officielles des Communautés européennes · Ufficio delle pubblicazioni ufficiali delle Comunità europee ·
Bureau voor officiële publikaties der Europese Gemeenschappen

L-2985 Luxembourg - 5, rue du Commerce · Boîte postale 1003 · Tél. 49 00 81

Pris i Luxembourg (moms ikke medregnet) · Öffentliche Preise in Luxemburg (ohne MwSt.)
 Price (excluding VAT) in Luxembourg · Prix publics au Luxembourg, TVA exclue · Prezzi pubblici nel
 Lussemburgo, IVA esclusa · Vastgestelde prijzen in Luxemburg (exclusief BTW)

	ECU	BFR	DKR	DM	DRA	FF	IRL	LIT	HFL	UKL	USD
Pris pr. hæfte Einzelpreis Single copy Prix par numéro Prezzo unitario Prijs per nummer	0,87	35	6,75	2,20	52,50	5	0.60	1000	2,40	0.50	1.25
Abonnement 1981 Subscription 1981 Abbonamento 1981	7,30	300	58	19	450	43,50	5	9000	20,50	4.50	10.50



KONTORET FOR DE EUROPÆISKE FÆLLESSKABERS OFFICIELLE PUBLIKATIONER
 AMT FÜR AMTLICHE VERÖFFENTLICHUNGEN DER EUROPÄISCHEN GEMEINSCHAFTEN
 OFFICE FOR OFFICIAL PUBLICATIONS OF THE EUROPEAN COMMUNITIES
 OFFICE DES PUBLICATIONS OFFICIELLES DES COMMUNAUTÉS EUROPÉENNES
 UFFICIO DELLE PUBBLICAZIONI UFFICIALI DELLE COMUNITÀ EUROPEE
 BUREAU VOOR OFFICIËLE PUBLIKATIES DER EUROPESE GEMEENSCHAPPEN

ISSN 0378-3561