

# Geld, Finanzen und der Euro: Statistiken

**Monatlich**

---

# Money, finance and the euro: statistics

**Monthly**

---

# Monnaie, finances et l'euro: statistiques

**Mensuel**

---



EUROPÄISCHE KOMMISSION  
EUROPEAN COMMISSION  
COMMISSION EUROPÉENNE



THEMENKREIS 2 – THEME 2 – THÈME 2  
Wirtschaft und Finanzen  
Economy and finance  
Économie et finances



STATISTISCHES AMT DER EUROPÄISCHEN GEMEINSCHAFTEN  
STATISTICAL OFFICE OF THE EUROPEAN COMMUNITIES  
OFFICE STATISTIQUE DES COMMUNAUTÉS EUROPÉENNES

L-2920 Luxembourg — Tél. 4301-1 — Télex COMEUR LU 3423  
B-1049 Bruxelles, rue de la Loi 200 — Tél. 299 11 11

- © Europäische Gemeinschaften, 1999  
Nachdruck mit Quellenangabe gestattet.
- © European Communities, 1999  
Reproduction is authorized provided the source is acknowledged.
- © Communautés européennes, 1999  
Reproduction autorisée moyennant mention de la source.

*Printed in Luxembourg*

# Geld, Finanzen und der Euro: Statistiken

**Monatlich**

.....

# Money, finance and the euro: statistics

**Monthly**

.....

# Monnaie, finances et l'euro: statistiques

**Mensuel**

.....



EUROPÄISCHE KOMMISSION  
EUROPEAN COMMISSION  
COMMISSION EUROPÉENNE



THEMENKREIS — THEME 2 — THÈME 2  
Wirtschaft  
Economy and finance  
Économie et finances

2



Verantwortlicher Beamter:  
Official responsible: Luca ASCOLI  
Fonctionnaire responsable:

Für Informationen, die die Methodologie betreffen, wenden Sie sich bitte an: Luca ASCOLI  
For information concerning the methodology please contact:  
Pour toute information concernant la méthodologie veuillez vous adresser à: ☎ (352) 4301 32707

Für Anfragen, die die Daten betreffen, wenden Sie sich bitte an den: Datashop  
For any data request please contact: ☎ (352) 433522-51  
Pour toute requête de données veuillez contacter le: Fax: (352) 433522-221  
E-Mail: dslux@eurostat.datashop.lu

◆ **Zusätzliche Informationen finden Sie:**

- im Internet (Euroindikatoren) <http://europa.eu.int/eurostat.html>
- auf CD-ROM (Siehe S.32)
- in New Cronos (Datenbank)

◆ **More statistical information available:**

- on Internet (Euroindicators) <http://europa.eu.int/eurostat.html>
- on CD-ROM (See p.32)
- in New Cronos database

◆ **Des informations supplémentaires sont disponibles:**

- sur Internet (Euroindicateurs) <http://europa.eu.int/eurostat.html>
- sur CD-ROM (voir p.32)
- dans la base de données New Cronos

- An dieser Veröffentlichung haben Gesina Dierickx, Christiane Gonzalez, Sheldon Warton-Woods, Robert Schmitz und Olivier Delobbe mitgearbeitet.
- This publication has been produced with the help of Gesina Dierickx, Christiane Gonzalez, Sheldon Warton-Woods, Robert Schmitz, and Olivier Delobbe.
- A cette publication ont collaboré Gesina Dierickx, Christiane Gonzalez, Sheldon Warton-Woods, Robert Schmitz et Olivier Delobbe.

**Symbole, Abkürzungen  
und Quellenangaben**
**Symbols, abbreviations and  
sources**
**Symboles, abréviations  
et sources**

Mio	Millionen - Million - Million
Mrd / bn	Milliarden - 1000 million (bn) - Milliard
Ecu - ECU - écu	Einheitliche europäische Währung – single European currency - Monnaie unique européenne (<1.1.1999)
EUR	Euro (> 1.1.1999)
p	Vorläufige Daten - Provisional data - donnée provisoire
r	Berichtigte Angabe – revised figure - donnée révisée
:	Die Angabe liegt nicht vor - Data not available - donnée non disponible
-	Kein Nachweis vorhanden - No data existing by definition - donnée non existante
¢	Schätzung – estimate – estimation
0	Nichts oder weniger als die Hälfte der verwendeten Einheit – Nil or less than half the smallest unit or decimal of the heading – néant ou résultat inférieur à la précision des données
EU-15	Europäische Union – European Union – Union Européenne: <b>B-DK-D-EL-E-F-IRL-I-L-NL-A-P-FIN-S-UK</b>
EUR-11	Eurozone – euro-zone – zone euro: <b>B-D-E-F-IRL-I-L-NL-A-P-FIN</b>

**Länder – Countries – Pays**
**Währungen – Currencies – Devises**

Belgique/België	B	BEF
Danmark	DK	DKK
Deutschland	D	DEM
Ελλάδα (Elláda)	EL	GRD
España	E	ESP
France	F	FRF
Irland	IRL	IEP
Italia	I	ITL
Luxembourg	L	LUF
Niederland	NL	NLG
Österreich	A	ATS
Portugal	P	PTE
Suomi/Finland	FIN	FIM
Sverige	S	SEK
United Kingdom	UK	GBP
Iceland	IS	ISK
Norge	NO	NOK
Suisse	CH	CHF
United States	US	USD
Japan	JP	JPY

**Quellen – Sources – Sources**

Europäische Zentralbank (EZB) - European Central Bank (ECB) - Banque Centrale Européenne (BCE)  
 Nationale Zentralbanken – National central banks – Banques centrales nationales  
 Nationale Statistische Ämter – National statistical institutes – Offices statistiques nationaux  
 Nationale Finanzministerien – National Ministries of Finance – Ministères des Finances nationaux  
 Europäische Kommission DG II – European Commission DG II – Commission européenne DG II  
 Internationaler Währungsfond (IWF) – International Monetary Fund (IMF) – Fonds Monétaire International (FMI)

**Andere Quellen – Other sources – Autres sources**

International Financial Review (IFR) - Stoxx Ltd. - Association Bancaire pour l'euro – Euroclear - International Securities Market Association Ltd. - International Swaps and Derivatives Association - Fédération Internationale des Bourses de Valeurs - Federation of European Stock Exchanges – Cedel

## Inhaltsverzeichnis

## Table of contents

## Table des matières

◆ Die Umstellung von Statistiken auf den Euro .....	6
<b>Konvergenzstatistiken</b>	
Konvergenzkriterien .....	8
Wechselkursmechanismus II (WKM II) .....	10
Kaufkraft der Ecu/Euro .....	11
<b>Wechselkurse und Reserven</b>	
Wechselkurse gegenüber dem Ecu/Euro .....	12
Effektive Wechselkurse .....	15
Amtliche Währungsreserven .....	16
<b>Geldvolumen und Zinssätze</b>	
Geldvolumen und Kredit .....	17
Zinssätze der Zentralbanken und Tagesgeldsätze .....	20
3-Monats-Interbankensätze und Zinssätze von 10-Jahres-Staatsanleihen .....	22
Geschäftsbankeinlagen und Ausleihzinssätze .....	23
<b>Finanzmärkte</b>	
Aktienmarkt .....	24
Anleihemarkt .....	26
Euro-Renditenstrukturkurve .....	29
„Clearing“ von Euro-Bankgeschäften .....	30
◆ Policy for conversion of statistics to euro .....	6
<b>Convergence statistics</b>	
Convergence criteria .....	8
Exchange rate mechanism II (ERM II) .....	10
Purchasing power of the ECU/euro .....	11
<b>Exchange rates and reserves</b>	
Exchange rates vs ECU/euro .....	12
Effective exchange rates .....	15
Foreign official reserves .....	16
<b>Money supply and interest rates</b>	
Money supply and credit .....	17
Central bank interest rates & day to day money rates .....	20
3-month interbank rates and 10-year government bond yields .....	22
Commercial bank deposit and lending rates .....	23
<b>Financial markets</b>	
Stock market .....	24
Bond market .....	26
Euro yield curve .....	29
Clearing of euro bank transactions .....	30
◆ Politique pour la conversion des statistiques à l'euro .....	6
<b>Statistiques de convergence</b>	
Critères de convergence .....	8
Mécanisme de change européen II (MCE II) .....	10
Pouvoir d'achat de l'écu/euro .....	11
<b>Taux de change et réserves</b>	
Taux de change vis-à-vis de l'écu/euro .....	12
Taux de change effectifs .....	15
Réserves extérieures officielles .....	16
<b>Masse monétaire et taux d'intérêt</b>	
Masse monétaire et crédit .....	17
Taux d'intérêt des banques centrales & taux de l'argent au jour le jour .....	20
Taux interbancaire à trois mois et taux des obligations d'Etat à 10 ans .....	22
Dépôts et taux d'emprunt auprès des banques commerciales .....	23
<b>Marchés financiers</b>	
Marché boursier .....	24
Marché obligataire .....	26
Courbe de rendement de l'euro .....	29
Compensations de transactions bancaires en euro .....	30
<b>CD-ROM</b> .....	32

## Die Umstellung von Statistiken auf den Euro

Die 3. Phase der Europäischen Währungsunion begann am 1. Januar 1999. An diesem Tag wurden die Währungen von 11 der Mitgliedstaaten der EU (Eurozone/EUR-11) unwiderruflich auf den Euro, der einheitlichen Währung, zu den in der Tabelle gezeigten Umrechnungskursen festgelegt. Es handelt sich um die gleichen Kurse wie die jeweiligen offiziellen Ecu-Wechselkurse vom 31. Dezember 1998. Der Ecu wurde am 1. Januar 1999 durch den Euro auf der Basis von 1 zu 1 ersetzt.

Eurostat hat beschlossen, keine Daten, die sich auf den Zeitraum vor 1999 beziehen, in Euro umzurechnen. Vor 1999 wurden Währungen nicht gegenüber dem Ecu festgelegt - es wäre deshalb nicht möglich, Zeitreihen für zwei verschiedene Länder genau zu vergleichen. Eurostat hat die Lösung gewählt, Daten vor 1999 in Ecu zu belassen und Daten ab 1999 in Euro umzurechnen. Kontinuierliche Zeitreihen in einer Währung können wie folgt dennoch abgeleitet werden: die Daten in Euro (ab 1999) können in eine nationale Währung von der Eurozone mit dem Umrechnungskurs vom 1. Januar 1999 umgerechnet werden, während Daten in Ecu (bis 1999) in diese gleiche Währung mit dem Ecu-Wechselkurs umgerechnet werden, der für den jeweiligen Zeitraum galt, (siehe Seite 12). Die gleiche Methode wird bei Umrechnung auf eine nicht Eurozonen-Währung angewendet, außer daß ab 1999 der Euro-Wechselkurs, der für den jeweiligen Zeitraum gilt, verwendet werden sollte.

Die offiziellen Umrechnungskurse des Euro (siehe Tabelle Seite 7) gegen die Eurozonen-Währungen enthalten 6 signifikante Zahlen. Aus Gründen der Genauigkeit sollten diese Kurse während der Umrechnung nicht abgerundet oder verkürzt werden. Zur Umrechnung von Euro auf eine nationale Währung sollte die Zahl einfach mit dem geeigneten Umrechnungskurs multipliziert werden. Zur Umrechnung von einer nationalen Währung auf den Euro sollte die Zahl durch den Umrechnungskurs geteilt werden. Die Umrechnung zwischen zwei Eurozonen-Währung muß über den Euro gemacht werden (siehe Tabelle). Die Umstellung zwischen einer Eurozone Währung und z. B. dem US-Dollar sollte auch über den Euro geschehen, indem man den gültigen Wechselkurs vom Dollar in Euro verwendet.

## Policy for conversion of statistics to euro

The third stage of European monetary union began on 1 January 1999. On that date, the currencies of 11 EU Member States (euro-zone/EUR-11) were irrevocably fixed to the euro, the single currency, at the conversion rates shown in the table on the next page. These are the same as their respective official ECU exchange rates of 31 December 1998. The ECU was replaced by the euro on a 1 : 1 basis on 1 January 1999.

Eurostat has decided not to convert data referring to the period before 1999 into euro. Prior to 1999 currencies were not fixed against the ECU - it would therefore not be possible to compare accurately time series for two different countries. Eurostat has adopted the solution of keeping data prior to 1999 in ECU, and data from 1999 onwards in euro. A continuous time series in one currency can nevertheless be derived as follows: the data in euro (1999 onwards) can be converted into a national currency of the euro-zone at the conversion rate of 1<sup>st</sup> January 1999, while data in ECU (to 1999) are converted into that same currency at the ECU exchange rate applying to each period (these appear on page 12). The same method applies for conversion to a non euro-zone currency, except that for 1999 onwards the relevant euro exchange rate for each period should be used.

The official conversion rates of the euro (see table on next page) against euro-zone currencies are to 6 significant figures. For the sake of accuracy, these rates should not be rounded or truncated during conversion. To convert from euro to national currency, the figure should simply be multiplied by the appropriate conversion rate. To convert from national currency to euro, the figure should be divided by the conversion rate. Conversion between two euro-zone currencies have to be made via the euro using the conversion rates shown in the table. Conversion between a euro-zone currency and, say, the US dollar, should also pass via the euro using the prevailing euro/dollar exchange rate.

## Politique pour la conversion des statistiques à l'euro

La troisième phase de l'Union économique et monétaire a commencé le 1<sup>er</sup> janvier 1999. A cette date, les monnaies de 11 Etats membres de l'UE (la zone euro/EUR-11) ont été irrévocablement rattachées à l'euro, la monnaie unique, aux taux de conversion mentionnés au tableau de la page suivante. Ceux-ci sont égaux aux taux de change officiels respectifs de l'écu au 31 décembre 1998. L'écu a été remplacé le 1er janvier 1999 par l'euro au taux de 1 pour 1.

Eurostat a décidé de ne pas convertir de données en euro pour les années précédant 1999. Avant 1999, les monnaies n'avaient pas de taux de change fixe avec l'écu - il n'est donc pas possible de comparer exactement les séries chronologiques de deux pays différents. Eurostat a choisi de conserver les données avant 1999 exprimées en écu, et d'exprimer les données à partir de 1999 en euro. Une série chronologique continue peut néanmoins être dérivée de la manière suivante : les données en euro (1999 et après) peuvent être converties en monnaies nationales de la zone euro au taux de conversion du 1er janvier 1999, tandis que les données en écu (avant 1999) sont converties en cette même monnaie au taux de change avec l'écu s'appliquant à chaque période (ceux-ci apparaissent à la page 12).

Les taux de conversion officiels de l'euro (tableau p. 7) vis-à-vis des monnaies de la zone euro sont à 6 chiffres significatifs. Afin d'assurer la précision, ces taux ne doivent pas être arrondis ou tronqués pendant la conversion. Pour convertir un montant en euro vers une monnaie nationale, le montant doit être simplement multiplié par le taux de conversion approprié. Pour convertir un montant en monnaie nationale vers l'euro, le montant doit être divisé par le taux de conversion.

La conversion entre deux monnaies de la zone euro doit être faite via l'euro, au moyen des taux de conversion. La conversion entre une monnaie de la zone euro et, par exemple, le dollar US doit également passer via l'euro en utilisant le taux de change dollar/euro en vigueur.



## Umrechnungstabelle des Euro

## Conversion table of the euro

## Table de conversion de l'euro

1€ =

BEF/LUF	DEM	ESP	FRF	IEP	ITL	NLG	ATS	PTE	FIM
40,3399	1,95583	166,386	6,55957	0,787564	1936,27	2,20371	13,7603	200,482	5,94573

Zusätzliche Informationen über Umrechnungsregeln und historische Daten erhalten Sie beim Statistischen Amt der Europäischen Gemeinschaften, Verwaltungseinheit B4, Tel. (352) 4301 32707

Further information concerning the conversion rules as well as historical data can be obtained at the Statistical Office of the European Communities, Unit B4, Tel. (352) 4301 32707

Toute information supplémentaire concernant les règles de conversion ainsi que les données historiques peut être obtenue auprès de l'Office statistique des Communautés européennes, Unité B4, Tél. (352) 4301 32707

## Konvergenzkriterien

## Convergence criteria

## Critères de convergence

Die Konvergenzkriterien, die im Vertrag der Europäischen Union (1992) dargestellt wurden, sind die Grundlage bei der Entscheidung gewesen, welche Mitgliedstaaten für den Eintritt in die WWU am 1.1.1999 geeignet waren (nur das Wechselkurskriterium wird hier nicht gezeigt). In diesem Zusammenhang bleiben sie relevant für die 'Pre-Ins', jene Länder, die im Jahre 1999 nicht an der Eurozone teilnehmen. Die auf der Seite 8 gezeigten Daten, die das Defizit und die Verschuldung betreffen, sind von den Mitgliedstaaten im Rahmen des Verfahrens bei einem übermäßigem Defizit der Europäischen Kommission gemeldet worden. Die Grafiken auf Seite 9 zeigen Indikatoren für EU-15 und für die Eurozone. Sie basieren auf den Konvergenzkriterien.

These convergence criteria, set out in the European Union Treaty (1992), formed the basis of the decision on which Member States were eligible for entering EMU on 1.1.1999 (only the exchange rate criterion is not shown here). In this context they are still relevant for the 'pre-ins', those countries not participating in the euro-zone in 1999. The deficit and debt data shown here (page 8) are as notified to the European Commission by the Member States under the excessive deficit procedure. The indicators shown in the graphs on page 9 for the EU-15 and euro-zone are based on the convergence criteria.

Ces critères de convergence, définis dans le Traité sur l'Union européenne (1992), ont été le fondement de la décision relative au choix des Etats membres aptes à entrer dans la troisième phase de l'UEM au 1er janvier 1999 (seul le critère relatif au taux de change ne figure pas ici). Ils sont toujours pertinents pour les pays 'pré-ins', les Etats membres de l'UE qui ne participent pas à la zone euro. Les données sur le déficit et la dette, publiées dans la présente publication à la page 8 sont telles que notifiées à la Commission européenne par les Etats membres dans le cadre de la procédure concernant les déficits excessifs. Les graphiques à la page 9, montrant les indicateurs pour EU-15 et la zone euro, sont basés sur les critères de convergence.

**Konvergenzkriterien der europäischen Währungsunion**
**European monetary union convergence criteria**
**Critères de convergence de l'union monétaire**

	EUR-11	EU-15	B	DK	D	EL	E	F	IRL	I	L	NL	A	P	FIN	S	UK
<b>Harmonisierte Verbraucherpreisindizes</b>			<b>Harmonised indices of consumer prices</b>										<b>Indices des prix à la consommation harmonisés</b>				
Veränderung gegenüber dem Vorjahr (%)			Change over previous year (%)										Variation sur l'année précédente (%)				
1996	2,2e	2,4e	1,8	2,1	1,2	7,9	3,6	2,1	2,2	4,0	1,2	1,4	1,8	2,9	1,1	0,8	2,5
1997	1,6	1,7	1,5	1,9	1,5	5,4	1,9	1,3	1,2	1,9	1,4	1,9	1,2	1,9	1,2	1,8	1,8
1998	1,1	1,3	0,9	1,3	0,6	4,5	1,8	0,7	2,1	2,0	1,0	1,8	0,8	2,2	1,4	1,0	1,5
Letzter Monat (Durchschnitt für 12 Monate) (¹)			Latest month (12 month average) (¹)										Dernier mois (moyenne des 12 derniers mois) (¹)				
1999 04	1,0p	1,2p	1,0	1,3	0,5	4,1	1,8	0,6p	2,4	1,7	0,6	1,8p	0,5p	2,6	1,1	0,5	1,5
<b>Langfristige Zinssätze</b>			<b>Long-term interest rates</b>										<b>Taux d'intérêt à long terme</b>				
Durchschnitt (%)			Average (%)										Moyenne (%)				
1994	8,2	8,4	7,8	7,8	6,9	20,8	10,0	7,2	7,9	10,5	7,2	6,9	7,0	10,5	9,0	9,7	8,2
1995	8,7	8,9	7,5	8,3	6,9	17,4	11,3	7,5	8,3	12,2	7,2	6,9	7,1	11,5	8,8	10,2	8,3
1996	7,2	7,5	6,5	7,2	6,2	14,4	8,7	6,3	7,3	9,4	6,3	6,2	6,3	8,6	7,1	8,0	7,9
1997	6,0	6,3	5,8	6,3	5,6	9,9	6,4	5,6	6,3	6,9	5,6	5,6	5,7	6,4	6,0	6,6	7,1
1998	4,7	4,9	4,8	4,9	4,6	8,5	4,8	4,6	4,8	4,9	4,7	4,6	4,7	4,9	4,8	5,0	5,6
Letzter Monat (Durchschnitt für 12 Monate)			Latest month (12 month average)										Dernier mois (moyenne des 12 derniers mois)				
1999 04	4,3	4,5	4,5	4,6	4,3	7,5	4,5	4,3	4,5	4,5	4,4	4,3	4,4	4,5	4,5	4,6	5,1
<b>Defizit des Staates</b>			<b>General government deficit</b>										<b>Déficit des administrations publiques</b>				
ausgedrückt in % des BIP (²)			expressed as a % of GDP (²)										exprimé en % du PIB (²)				
1994	5,0	5,4	4,9	2,4	2,4	10,0	6,3	5,8	1,7	9,2	(2,8)	3,8	5,0	6,0	6,4	10,3	6,8
1995	4,8	5,0	4,0	2,4	3,3	10,3	7,1	4,9	2,1	7,7	(1,8)	4,0	5,1	5,7	4,6	6,9	5,7
1996	4,1	4,1	3,1	0,9	3,4	7,5	4,5	4,1	0,3	6,6	(2,8)	2,0	3,7	3,3	3,1	3,5	4,4
1997	2,5	2,3	1,9	(0,4)	2,7	3,9	2,6	3,0	(1,1)	2,7	(2,9)	0,9	1,9	2,5	1,2	0,7	1,9
1998	2,1	1,5	1,3	(0,8)	2,1	2,4	1,8	2,9	(2,3)	2,7	(2,1)	0,9	2,1	2,3	(1,0)	(2,0)	(0,6)
(Mrd Ecu)			(bn ECU)										(mrd éco)				
1994	248,7	336,0	9,6	2,9	41,3	8,3	26,0	61,4	0,8	78,4	(0,3)	10,7	8,2	4,5	5,3	17,3	58,8
1995	251,1	324,1	8,2	3,2	60,0	9,1	31,4	57,0	1,1	63,4	(0,2)	12,1	9,0	4,6	4,4	12,3	48,3
1996	221,7	277,6	6,5	1,2	62,4	7,3	21,5	49,8	0,2	62,8	(0,4)	6,3	6,7	2,8	3,0	6,9	40,5
1997	137,7	164,1	4,0	(0,5)	49,0	4,1	12,3	36,7	(0,8)	27,1	(0,4)	2,8	3,4	2,3	1,3	1,5	21,4
1998	123,4	112,9	2,9	(1,2)	40,4	2,6	9,0	37,1	(1,8)	28,0	(0,3)	3,2	4,0	2,2	(1,1)	(4,0)	(7,8)
<b>Verschuldung des Staates</b>			<b>General government debt</b>										<b>Dette des administrations publiques</b>				
ausgedrückt in % des BIP			expressed as a % of GDP										exprimé en % du PIB				
1994	69,1	67,3	133,3	76,5	50,2	109,3	62,6	48,5	88,2	124,9	5,7	77,9	65,4	63,8	59,6	79,0	50,3
1995	73,4	71,3	132,2	72,1	58,3	110,1	64,2	52,8	78,9	125,3	5,8	79,0	69,4	65,9	58,1	77,6	53,0
1996	75,0	73,2	128,0	67,4	60,8	112,2	68,6	55,7	69,4	124,6	6,3	77,0	69,8	64,9	57,8	76,7	53,6
1997	74,6	71,7	123,4	63,6	61,5	109,4	67,5	58,1	61,3	122,4	6,4	71,2	64,3	61,7	54,9	76,7	52,1
1998	73,8	69,5	117,3	58,1	61,0	106,5	65,6	58,5	52,1	118,7	6,7	67,7	63,1	57,8	49,6	75,1	49,4
(Mrd Ecu)			(bn ECU)										(mrd éco)				
1994	3433,9	4177,2	264,1	94,9	877,5	88,7	252,1	543,3	40,4	1024,9	0,7	221,8	109,2	47,6	52,2	132,3	427,4
1995	3818,4	4595,8	272,8	95,9	1065,0	95,0	288,7	624,4	40,4	1057,2	0,8	238,5	121,8	53,0	55,9	147,9	438,6
1996	4071,5	4962,7	262,9	92,7	1099,7	107,7	316,8	664,3	43,1	1213,7	0,9	234,5	123,0	55,6	57,0	151,1	539,7
1997	4140,0	5115,2	259,4	90,7	1128,3	114,9	322,5	710,6	41,8	1222,8	0,9	225,7	116,3	54,6	57,0	153,2	616,4
1998	4262,4	5186,0	261,2	87,0	1173,7	114,8	334,9	749,9	39,8	1241,0	1,0	229,0	120,6	55,4	55,8	143,3	578,5

(¹) Die Durchschnittsrate über 12 Monate wird errechnet als arithmetisches Mittel der Indizes über einen Zeitraum von 12 Monaten bezogen auf das arithmetische Mittel der Indizes über die vorhergehenden 12 Monate.  
Arithmetic average of indices for a 12-month period relative to the arithmetic average for the preceding 12 months.

Moyenne arithmétique des indices sur une période de 12 mois par rapport à la moyenne arithmétique des 12 mois précédents.

(²) Die Daten in den Klammern stellen einen Haushaltsüberschuß dar.  
The data in brackets show a budget surplus.

Les données entre parenthèses montrent un excédent budgétaire.

## EU-15 und Eurozonen-Schlüsselindikatoren

## Key EU-15 and euro-zone indicators

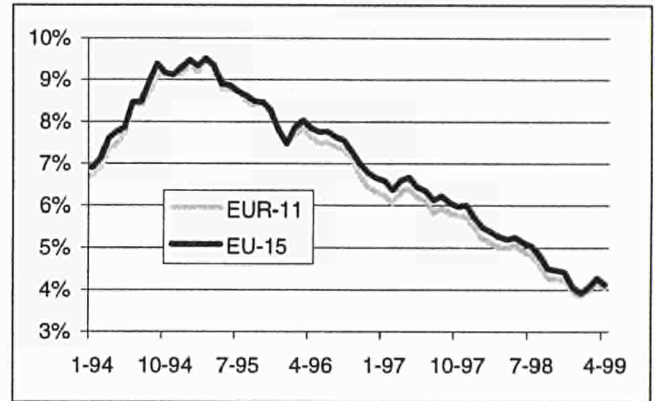
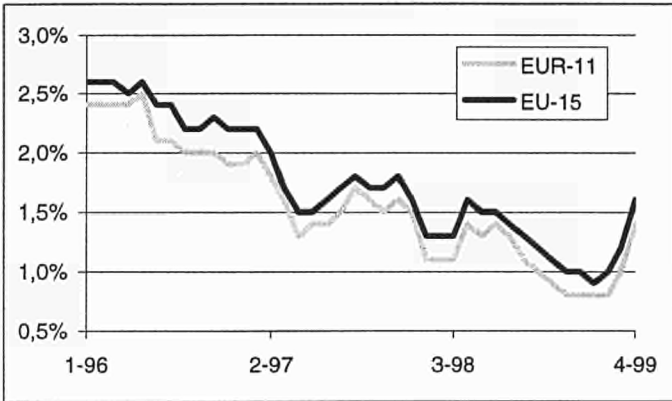
## Indicateurs clefs de EU-15 et de la zone euro

**Harmonisierte Verbraucherpreisindizes <sup>(1)</sup>**  
**Harmonised indices of consumer prices <sup>(1)</sup>**  
**Indices des prix à la consommation harmonisés <sup>(1)</sup>**

Veränderung gegenüber dem Vorjahr

Change over previous year

Variation sur l'année précédente



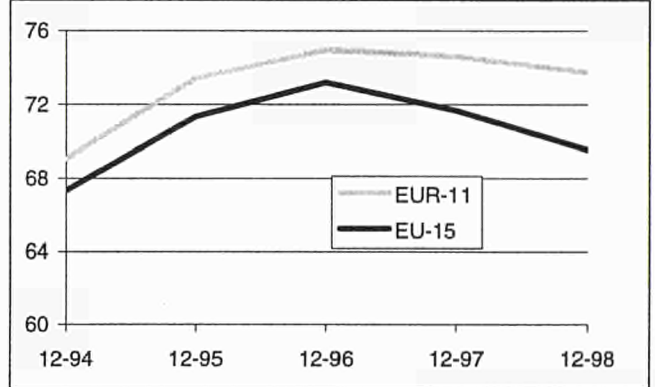
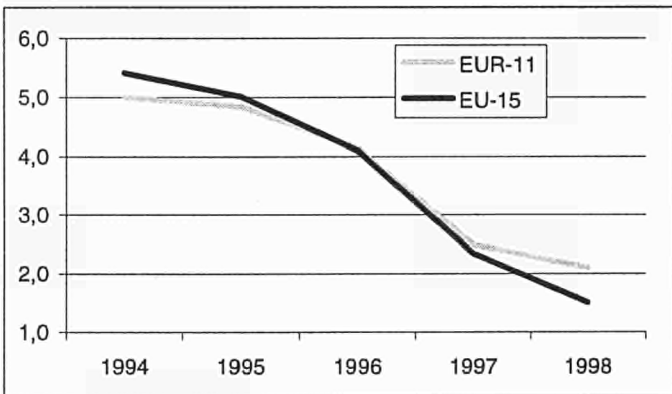
**Defizit des Staates <sup>(2)</sup>**  
**General government deficit <sup>(2)</sup>**  
**Déficit des administrations publiques <sup>(2)</sup>**

Ausgedrückt in % des BIP

expressed as a % of GDP

**Verschuldung des Staates <sup>(2)</sup>**  
**General government debt <sup>(2)</sup>**  
**Dette des administrations publiques <sup>(2)</sup>**

exprimé en % du PIB



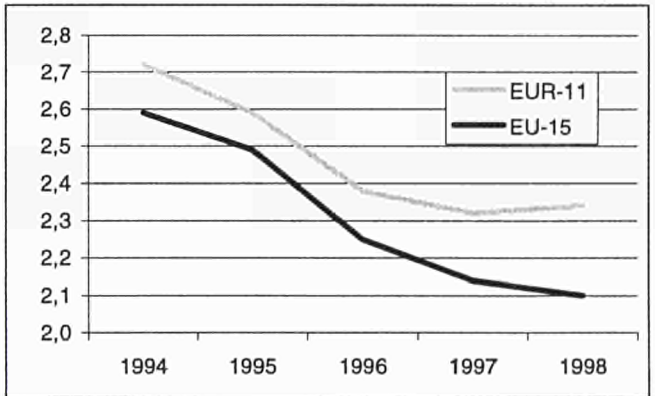
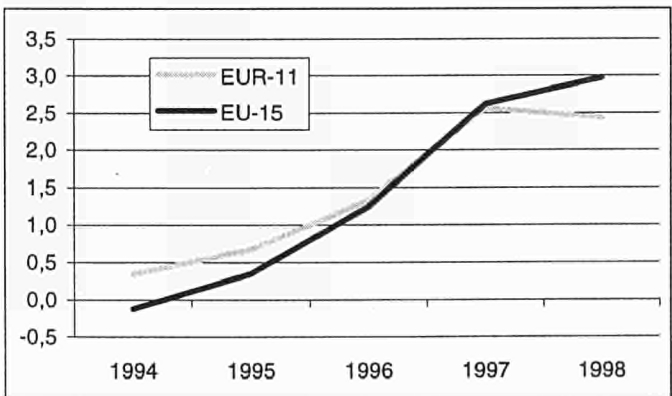
**Primärer Überschuß des Staates <sup>(2)</sup>**  
**Primary government surplus <sup>(2)</sup>**  
**Surplus primaire des administrations publiques <sup>(2)</sup>**

Ausgedrückt in % des BIP

expressed as a % of GDP

**Investitionsausgaben <sup>(2)</sup>**  
**Investment spending <sup>(2)</sup>**  
**Dépenses d'investissement <sup>(2)</sup>**

exprimé en % du PIB



<sup>(1)</sup> Das mittelfristige Geldmengenziel der Europäischen Zentralbank für die Eurozone liegt gegenüber dem jeweiligen Vorjahresanstieg unter 2%.  
 The medium-term objective of the European Central Bank for the euro-zone is a year-on-year increase of below 2%.

L'objectif monétaire à moyen terme de la Banque Centrale Européenne pour la zone euro est, par rapport à l'accroissement de l'année précédente, de moins de 2%.

<sup>(2)</sup> Wie von den Mitgliedstaaten, für die ein Verfahren wegen übermäßigem Defizits eingeleitet wurde, gemeldet.

As notified by Member States under the excessive deficit procedure.  
 Tel que notifié par les Etats Membres sous la procédure de déficit excessif.

**WKM II**

**ERM II**

**MCE II**

**Wechselkursmechanismus II**

Der WKM II besteht seit dem Beginn der 3. Stufe der Währungsunion (01.01.1999), wobei er den alten Wechselkursmechanismus ersetzte. Er zielt darauf ab, 'Pre-in' Länder für die spätere Teilnahme am Euro vorzubereiten, indem er hilft, die Wechselkursdisziplin in der EU zu gewährleisten. Gegenwärtig sind die dänische Krone und griechische Drachme Mitglieder. Sie haben Leitkurse gegenüber dem Euro und Schwankungsbänder von +/- 15% für die GRD und von +/- 2,25% für die DKK. Das Schwankungsband wird durch automatische unbegrenzte Interventionen an den Schwankungsgrenzen unterstützt, wozu sehr kurzfristige Finanzierungen bereitstehen. Jedoch können die EZB und die Zentralbanken, die nicht an der Eurozone teilnehmen, diese Interventionsmöglichkeit aussetzen, wenn ein Konflikt mit ihrem Hauptziel, die Einhaltung der Preisstabilität, besteht.

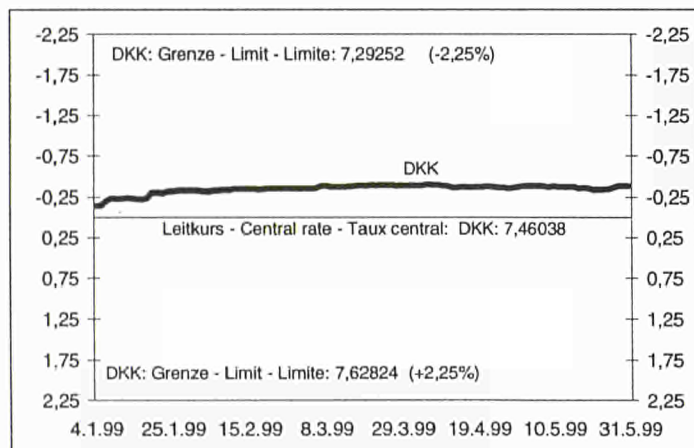
**Exchange rate mechanism II**

ERM II came into existence at the start of the third stage of monetary union on 01.01.1999, replacing the old ERM. It is aimed at preparing 'pre-in' countries for later participation in the euro, while helping to ensure exchange rate discipline in the EU. Presently, the Danish krone and Greek drachma are members. They have a central rate against the euro, and a fluctuation band of +/- 15% for the GRD and of +/- 2.25% for the DKK. The fluctuation band is supported by automatic unlimited intervention at the margins, with very short-term financing available. However, the ECB and participating non-euro-zone central banks could suspend this intervention if it were to conflict with their primary objective of maintaining price stability.

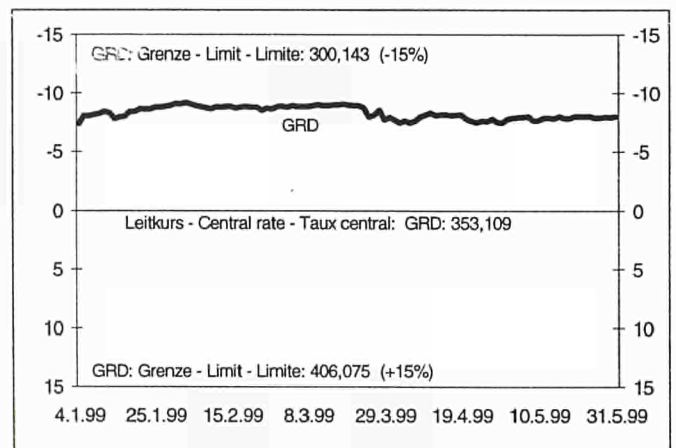
**Mécanisme de change européen II**

Le mécanisme de change européen MCE II a vu le jour avec la troisième phase de l'Union économique et monétaire (01-01-1999), remplaçant l'ancien MTC. Il vise à préparer les pays "pré-in" à une participation ultérieure à la zone euro, en contribuant à assurer la stabilité des taux de change dans l'UE. A l'heure actuelle, la couronne danoise et la drachme grecque en sont membres. Elles ont un cours pivot par rapport à l'euro, leurs marges de fluctuation étant de plus ou moins 15% pour la GRD et de plus ou moins 2,25% pour la DKK. La bande de fluctuation est soutenue aux marges par une intervention illimitée, avec un financement disponible à très court terme. Cependant, la BCE ainsi que les banques centrales ne participant pas à la zone euro, peuvent suspendre cette intervention, s'il y avait conflit avec leur objectif primaire, c'est-à-dire, le maintien de la stabilité des prix.

**Entwicklung gegenüber dem Leitkurs**



**Fluctuations against the central rate**



**Fluctuations vis-à-vis du taux central**

**Kaufkraftindex der Ecu/Euro  
(KKIE) <sup>(1)</sup>**
**Index of the purchasing  
power of the ECU/euro  
(IPPE) <sup>(1)</sup>**
**Indice du pouvoir d'achat de  
l'écu/euro (IPAE) <sup>(1)</sup>**

					1998								1999			
	1995	1996	1997	1998	05	06	07	08	09	10	11	12	01	02	03	04
<b>EUR-11</b>	96,9c	100,0	99,9	100,7	100,8	100,7	100,7	100,9	101,1	101,4	101,3	101,4	101,3	101,6	101,9	102,2p
<b>EU-15</b>	96,7	100,0	103,0	104,2	104,4	104,5	104,4	104,3	104,3	104,1	104,2	104,2	104,2	104,7	105,5	106,0p
B	100,2	100,0	98,4	99,1	99,6	99,2	99,5	99,3	99,4	99,8	99,7	99,7	100,1	100,3	100,3	100,7
DK	98,4	100,0	100,3	101,4	101,7	101,5	101,1	101,2	101,9	102,4	102,4	102,2	102,5	103,0	103,7	104,0
D	100,7	100,0	98,7	99,0	99,2	99,1	99,4	99,5	99,4	99,6	99,5	99,5	99,4	99,6	99,8	100,2
EL	93,5	100,0	104,1	101,8	100,0	101,9	101,6	100,8	100,9	101,3	103,5	104,2	104,6	104,6	106,8	106,9
E	95,3	100,0	98,7	99,7	99,4	99,2	99,7	100,2	100,4	100,7	100,5	100,8	101,1	101,1	101,5	101,9
F	97,5	100,0	99,4	100,3	100,5	100,4	100,0	100,3	100,7	101,0	100,8	100,9	100,6	100,9	101,3	101,6p
IRL	95,2	100,0	107,4	104,3	105,0	105,3	104,8	105,0	105,3	105,2	104,8	105,0	104,2	104,9	105,2	105,9
I	88,5	100,0	103,4	104,7	104,8	104,7	104,7	104,9	105,1	105,5	105,5	105,6	105,7	105,9	106,1	106,3
L	100,8	100,0	98,3	99,0	99,0	98,8	99,0	99,2	99,4	99,8	99,8	99,8	98,1	100,0	100,1	100,5
NL	100,5	100,0	98,6	99,9	100,3	99,6	99,3	99,4	100,6	101,3	101,3	101,0	101,0	101,7	102,7	103,0p
A	100,2	100,0	98,3	98,9	99,0	98,6	98,6	98,8	98,9	99,5	99,5	99,7	99,6	99,8	99,9r	99,9p
P	97,0	100,0	100,5	101,1	101,3	101,2	101,5	101,5	101,5	102,2	102,7	103,1	102,7	102,7	103,1	103,8
FIN	101,0	100,0	100,3	99,9	100,1	100,1	99,6	99,9	100,5	100,8	100,5	100,5	100,3	100,7	100,9	101,7
S	90,7	100,0	100,2	98,4	103,1	100,8	99,9	97,2	96,0	93,8	94,2	92,7	96,1	98,0	98,3	98,7
UK	95,7	100,0	119,7	124,3	124,5	126,4	125,5	124,7	123,1	119,9	120,6	120,8	119,9	122,7	126,4	128,2
IS	97,8	100,0	107,2	109,6	110,8	111,8	111,4	110,1	107,6	106,8	107,4	106,9	108,6	109,9	111,6	112,6
NO	98,2	100,0	104,9	101,4	103,5	102,8	102,6	100,4	98,5	97,0	99,4	96,9	100,1	100,4	102,6	105,2
CH <sup>(2)</sup>	100,6	100,0	95,9	97,2	96,1	95,7	94,7	95,8	97,5	98,8	97,6	98,7	98,2	99,0	99,3	99,0
US <sup>(2)</sup>	94,3	100,0	114,7	117,8	118,8	119,8	120,3	120,0	114,8	111,1	113,9	113,1	114,6	118,8	122,7	125,7
JP <sup>(2)</sup>	112,7	100,0	102,7	96,8	94,8	91,6	91,0	88,1	91,1	99,1	101,6	103,2	107,4	107,5	108,0	:

**Harmonisierter  
Verbraucherpreisindex  
(HVPI) für die Eurozone**
**Harmonised indices of  
consumer prices (HICP) for  
the euro-zone**
**Indices des prix à la  
consommation harmonisés  
(IPCH) pour la zone euro**

					1998								1999			
	1995	1996	1997	1998	05	06	07	08	09	10	11	12	01	02	03	04
<b>EUR-11</b>	97,9c	100,0	101,6	102,7	102,8	102,9	102,9	102,9	102,9	102,8	102,8	102,9	102,8	103,1	103,4	103,7p
B	98,3	100,0	101,5	102,4	102,9	102,8	103,0	102,6	102,5	102,5	102,5	102,4	102,8	103,0	103,1	103,5
D	98,8	100,0	101,5	102,1	102,3	102,4	102,7	102,6	102,2	102,0	102,0	102,0	101,9	102,1	102,3	102,7
E	96,6	100,0	101,9	103,7	103,4	103,4	103,9	104,2	104,2	104,2	104,1	104,4	104,7	104,8	105,2	105,6
F	98,0	100,0	101,3	102,0	102,2	102,3	101,9	102,0	102,1	102,0	101,9	102,0	101,7	102,0	102,4	102,7p
IRL	97,9	100,0	101,2	103,4	103,5	104,0	103,7	103,9	104,2	104,1	104,1	104,4	103,6	104,3	104,6	105,2
I	96,2	100,0	101,9	103,9	103,9	104,0	104,0	104,1	104,1	104,3	104,4	104,5	104,6	104,8	105,0	105,2
L	98,8	100,0	101,4	102,4	102,3	102,3	102,5	102,5	102,5	102,5	102,6	102,5	100,8	102,7	102,8	103,3
NL	98,6	100,0	101,9	103,7	104,0	103,5	103,2	103,2	104,2	104,5	104,5	104,1	104,1	104,8	105,9	106,2p
A	98,3	100,0	101,2	102,0	102,1	101,9	101,9	101,9	101,7	101,9	102,0	102,2	102,1	102,3	102,4r	102,4p
P	97,2	100,0	101,9	104,2	104,3	104,5	104,7	104,6	104,4	104,7	105,3	105,7	105,3	105,3	105,7	106,4
FIN	98,9	100,0	101,2	102,6	102,8	103,0	102,5	102,7	103,1	103,0	102,7	102,6	102,4	102,8	103,0	103,9

<sup>(1)</sup> Berechnet, indem man den nationalen harmonisierten Verbraucherpreisindex (HVPI) mit dem Wechselkursindex der nationalen Währung gegenüber dem ECU/Euro multipliziert. Eine Steigerung im KKIE bedeutet eine Senkung der Kaufkraft des ECU/Euro. Die Gewichte für EUR-11 und EU-15 werden auf Basis der Ausgaben des privaten Verbrauchs der Haushalte berechnet. Ab Januar 1999 spiegelt der Index für die Eurozone nur die Bewegungen im HVPI wider, da der Wechselkurs fest ist. Mögliche kleine Unterschiede sind jedoch durch Auf- bzw. Abrundungen bedingt. Die nicht Auf- bzw. Abrundungen sind bei Eurostat erhältlich. Für neue Verträge die ab Januar 1999 gelten und die sich auf Länder der Eurozone sowie auf das Aggregat EUR-11 beziehen, sollten der HVPI und nicht der KKIE benutzt werden. (Tabelle Siehe oben).

Calculated by multiplying the national harmonised consumer price index (HICP) by exchange rate index of the national currency against the ECU/euro. A rise in the IPPE means a fall in the purchasing power of the ECU/euro. The weights for EUR-11 and EU-15 are calculated on the basis of final consumption expenditure of households. For the euro-zone, from January 1999 the IPPE reflects only movements in the HICP as the exchange rate is fixed, but there may be a small difference due to rounding. The non-rounded figures are available from Eurostat. For new contracts beginning in January 1999 onwards which refer to euro-zone countries of the EUR-11 aggregate, the HICP should be used and not the IPPE. (see above table).

Calculé en multipliant l'indice de prix à la consommation harmonisé national (IPCH) par l'indice de taux de change de la monnaie nationale contre l'écu/euro. Une hausse de l'IPAE signifie une baisse dans le pouvoir d'achat de l'écu/euro. Les poids pour EUR-11 et EU-15 sont calculés sur la base des dépenses de consommation finale des ménages. A partir de janvier 1999, pour la zone euro, l'IPAE ne reflète que les mouvements de l'IPCH, le taux de change étant est fixe, cependant de légères différences peuvent apparaître, du fait de l'arrondi. Les chiffres non-arrondis sont disponibles auprès d'Eurostat. A partir de janvier 1999, l'IPCH devrait être utilisé au lieu de l'IPAE pour les nouveaux contrats se référant aux pays de la zone euro et à l'aggrégat EUR-11. (voir le tableau ci-dessus).

<sup>(2)</sup> Basierend auf nicht harmonisierten Verbraucherpreisindizes (Basis 1996 = 100).

Based on non-harmonised consumer price indices (Base 1996 = 100).

Basé sur les Indices des prix à la consommation non-harmonisés (Base 1996 = 100).

**Wechselkurse des Ecu**
**ECU exchange rates**
**Taux de change de l'écu**

	Durchschnitt				Average				Moyenne			
	1987	1988	1989	1990	1991	1992	1993	1994	1995	1996	1997	1998
BEF/LUF	43,0410	43,4285	43,3806	42,4257	42,2233	41,5932	40,4713	39,6565	38,5519	39,2986	40,5332	40,6207
DKK	7,88472	7,95152	8,04929	7,85652	7,90859	7,80925	7,59359	7,54328	7,32804	7,35934	7,48361	7,49930
DEM	2,07153	2,07440	2,07015	2,05209	2,05076	2,02031	1,93639	1,92452	1,87375	1,90954	1,96438	1,96913
GRD	156,268	167,576	178,840	201,412	225,216	247,026	268,568	288,026	302,989	305,546	309,355	330,731
ESP	142,165	137,601	130,406	129,411	128,469	132,526	149,124	158,918	163,000	160,748	165,887	167,184
FRF	6,92910	7,03644	7,02387	6,91412	6,97332	6,84839	6,63368	6,58261	6,52506	6,49300	6,61260	6,60141
IEP	0,775448	0,775672	0,776818	0,767768	0,767809	0,760718	0,799952	0,793618	0,815525	0,793448	0,747516	0,786245
ITL	1494,91	1537,33	1510,47	1521,98	1533,24	1595,51	1841,23	1915,06	2130,14	1958,96	1929,30	1943,65
NLG	2,33418	2,33479	2,33526	2,31212	2,31098	2,27482	2,17521	2,15827	2,09891	2,13973	2,21081	2,21966
ATS	14,5710	14,5861	14,5695	14,4399	14,4309	14,2169	13,6238	13,5395	13,1824	13,4345	13,8240	13,8545
PTE	162,616	170,059	173,413	181,109	178,614	174,714	188,370	196,896	196,105	195,761	198,589	201,695
FIM	5,06517	4,94362	4,72301	4,85496	5,00211	5,80703	6,69628	6,19077	5,70855	5,82817	5,88064	5,98251
SEK	7,31001	7,24192	7,09939	7,52051	7,47926	7,53295	9,12151	9,16307	9,33192	8,51472	8,65117	8,91593
GBP	0,704571	0,664434	0,673302	0,713851	0,701012	0,737650	0,779988	0,775902	0,828789	0,813798	0,692304	0,676434
ISK	-	-	-	-	-	74,6584	79,2528	83,1063	84,6853	84,6558	80,4391	79,6976
NOK	7,76498	7,70054	7,60381	7,94851	8,01701	8,04177	8,30954	8,37420	8,26575	8,19659	8,01861	8,46587
CHF	1,71780	1,72822	1,80010	1,76218	1,77245	1,81776	1,73019	1,62128	1,54574	1,56790	1,64400	1,62203
USD	1,15444	1,18248	1,10175	1,27343	1,23916	1,29810	1,17100	1,18952	1,30801	1,26975	1,13404	1,12109
JPY	166,598	151,459	151,938	183,660	166,493	164,223	130,147	121,322	123,012	138,084	137,077	146,413

	Durchschnitt				Average				Moyenne			
	01-98	02-98	03-98	04-98	05-98	06-98	07-98	08-98	09-98	10-98	11-98	12-98
BEF/LUF	40,7597	40,7622	40,8503	40,8494	40,6035	40,7074	40,6916	40,6210	40,5111	40,3589	40,3882	40,3728
DKK	7,52552	7,52754	7,54812	7,54864	7,50033	7,51669	7,51895	7,50303	7,47931	7,43872	7,44399	7,44668
DEM	1,97581	1,97517	1,98022	1,97947	1,96831	1,97348	1,97320	1,96980	1,96381	1,95626	1,95791	1,95733
GRD	312,325	312,364	331,641	345,012	340,314	334,766	328,679	331,643	337,886	336,530	329,129	328,824
ESP	167,474	167,396	167,911	168,074	167,205	167,513	167,463	167,189	166,780	166,258	166,495	166,539
FRF	6,61682	6,62071	6,63830	6,63548	6,60041	6,61680	6,61523	6,60389	6,58490	6,55928	6,56522	6,56385
IEP	0,786808	0,791085	0,792582	0,785439	0,782039	0,783182	0,784437	0,784756	0,784518	0,784383	0,787358	0,788103
ITL	1944,67	1949,13	1949,91	1955,17	1941,08	1944,26	1945,48	1943,55	1940,26	1935,39	1937,61	1938,15
NLG	2,22663	2,22627	2,23191	2,22898	2,21810	2,22445	2,22448	2,22143	2,21528	2,20611	2,20757	2,20585
ATS	13,9005	13,8975	13,9316	13,9270	13,8501	13,8856	13,8827	13,8598	13,8181	13,7638	13,7750	13,7707
PTE	202,106	202,202	202,667	202,812	201,639	202,070	201,883	201,638	201,324	200,645	200,782	200,693
FIM	5,98039	5,99054	6,00974	6,00914	5,98225	5,99757	5,99778	5,99023	5,97763	5,95237	5,95388	5,95066
SEK	8,71746	8,79515	8,63924	8,53429	8,53511	8,71246	8,76700	8,95780	9,12093	9,36648	9,30572	9,45000
GBP	0,665059	0,663871	0,652638	0,652620	0,677435	0,666963	0,667657	0,674511	0,686664	0,704593	0,700697	0,701795
ISK	79,2567	78,7124	78,6581	78,5143	79,1257	78,5942	78,5298	78,9752	80,8220	81,7271	81,5378	81,6765
NOK	8,15556	8,22898	8,22111	8,21802	8,26383	8,34270	8,36647	8,51007	8,74114	8,87782	8,67623	8,91328
CHF	1,60421	1,59298	1,61366	1,64290	1,63941	1,64544	1,66118	1,64631	1,61738	1,59554	1,61174	1,59432
USD	1,08772	1,08845	1,08433	1,09106	1,10905	1,10140	1,09750	1,10157	1,15413	1,19376	1,16442	1,17212
JPY	140,848	136,805	139,874	144,149	149,674	154,352	154,346	159,374	155,301	144,172	140,115	137,358

**Wechselkurse des Euro (1)**
**Euro exchange rates (1)**
**Taux de change de l'euro (1)**

	Durchschnitt				Average				Moyenne			
	01-99	02-99	03-99	04-99	05-99	06-99	07-99	08-99	09-99	10-99	11-99	12-99
DKK	7,44	7,44	7,43	7,43	7,43							
GRD	323,6	322,0	322,5	325,5	325,2							
SEK	9,08	8,88	8,94	8,91	8,97							
GBP	0,703	0,689	0,671	0,665	0,658							
ISK	80,63	79,59	72,67	78,24	78,42							
NOK	8,65	8,65	8,51	8,32	8,23							
CHF	1,605	1,598	1,595	1,602	1,603							
USD	1,161	1,121	1,088	1,070	1,063							
JPY	131,3	130,8	130,2	128,2	129,7							

(1) Von der EZB zur Verfügung gestellte Referenzkurse, mit Ausnahme von der ISK, für welche Wechselkurse nur zu Informationszwecken gezeigt werden.

Reference rates provided by the ECB, except for the ISK which is shown for indicative purposes only.

Taux de référence fourni par la BCE sauf pour les taux de change de l'ISK qui sont publiés à titre indicatif.

## Wechselkurse des Ecu

## ECU exchange rates

## Taux de change de l'écu

Periodenende	End of period											Fin de période
	1987	1988	1989	1990	1991	1992	1993	1994	1995	1996	1997	
BEF/LUF	43,1539	43,5760	42,5920	42,1839	41,9308	40,1777	40,2869	39,1614	38,6979	40,1021	40,7675	40,3399
DKK	7,94457	8,02983	7,88161	7,88260	7,92945	7,57479	7,55310	7,48233	7,29536	7,44655	7,52797	7,44878
DEM	2,06034	2,07781	2,02412	2,04195	2,03553	1,95561	1,93569	1,90533	1,88397	1,94653	1,97632	1,95583
GRD	164,483	172,909	188,287	214,065	235,065	260,198	277,970	295,480	311,567	309,502	312,039	329,689
ESP	140,566	132,877	131,059	130,604	129,668	138,648	158,928	162,070	159,549	164,167	167,388	166,386
FRF	6,98335	7,09821	6,92042	6,95010	6,95338	6,66782	6,57745	6,57579	6,43979	6,56193	6,61214	6,55957
IEP	0,777888	0,778450	0,769128	0,767840	0,766332	0,743157	0,790809	0,795060	0,820478	0,745342	0,771961	0,787564
ITL	1521,66	1531,10	1517,55	1540,26	1542,40	1787,42	1909,98	1997,45	2082,71	1913,72	1942,03	1936,27
NLG	2,31762	2,34586	2,28602	2,30384	2,29352	2,19670	2,16541	2,13424	2,10857	2,18472	2,22742	2,20371
ATS	14,5050	14,6162	14,2466	14,3665	14,3238	13,7583	13,6101	13,4074	13,2554	13,6965	13,9020	13,7603
PTE	169,467	171,704	179,030	182,819	179,886	177,760	197,050	195,884	196,505	195,968	202,137	200,482
FIM	5,14172	4,87324	4,84184	4,93923	5,54809	6,33301	6,46086	5,82915	5,71695	5,81640	5,98726	5,94573
SEK	7,55292	7,17619	7,41059	7,67538	7,45020	8,54896	9,29634	9,17793	8,69726	8,62800	8,73234	9,48803
GBP	0,696793	0,648551	0,742783	0,707840	0,716117	0,798221	0,755108	0,787070	0,847242	0,737273	0,666755	0,705455
ISK	-	-	-	-	-	77,4008	80,9421	84,3930	85,7280	83,8880	79,7021	81,2993
NOK	8,12378	7,68626	7,89298	8,02302	8,01674	8,38488	8,38763	8,31752	8,31192	8,06052	8,11376	8,87140
CHF	1,66503	1,76063	1,84277	1,74162	1,81763	1,76307	1,65231	1,61320	1,51282	1,69129	1,60553	1,60778
USD	1,30335	1,17258	1,19699	1,36330	1,34093	1,21090	1,11567	1,23004	1,31424	1,25299	1,10421	1,16675
JPY	158,292	146,455	171,888	184,932	167,549	151,060	124,732	122,659	135,590	145,849	143,680	132,800

Periodenende	End of period											Fin de période
	01-98	02-98	03-98	04-98	05-98	06-98	07-98	08-98	09-98	10-98	11-98	
BEF/LUF	40,7821	40,7743	40,9755	40,7818	40,6129	40,7947	40,6054	40,6666	40,4842	40,3471	40,3987	40,3399
DKK	7,53017	7,53138	7,57091	7,53611	7,50005	7,53450	7,50427	7,50778	7,46253	7,43564	7,44608	7,44878
DEM	1,97626	1,97585	1,98641	1,97595	1,96878	1,97809	1,96910	1,97163	1,96241	1,95594	1,95846	1,95583
GRD	313,082	313,071	343,947	347,274	336,459	333,503	327,367	339,316	338,120	332,509	328,626	329,689
ESP	167,668	167,457	168,616	167,782	167,242	167,902	167,227	167,424	166,728	166,266	166,639	166,386
FRF	6,62243	6,62537	6,65562	6,62501	6,60071	6,63061	6,60182	6,61127	6,58010	6,55831	6,56734	6,55957
IEP	0,789074	0,797136	0,790030	0,784614	0,781092	0,785476	0,783724	0,785498	0,785351	0,785915	0,788349	0,787564
ITL	1949,66	1947,16	1958,04	1951,01	1940,34	1948,78	1942,87	1948,15	1939,74	1934,99	1938,98	1936,27
NLG	2,22730	2,22699	2,23910	2,22455	2,21900	2,22993	2,22031	2,22523	2,21289	2,20576	2,20804	2,20371
ATS	13,9053	13,9008	13,9753	13,9037	13,8533	13,9168	13,8551	13,8733	13,8071	13,7614	13,7789	13,7603
PTE	202,318	202,305	203,473	202,525	201,657	202,478	201,571	202,076	201,278	200,590	200,868	200,482
FIM	5,98296	5,99884	6,02875	5,99937	5,98514	6,01208	5,98601	5,99967	5,97357	5,94903	5,95475	5,94573
SEK	8,76316	8,73747	8,57822	8,52337	8,65293	8,73670	8,77043	9,01745	9,19871	9,23209	9,33049	9,48803
GBP	0,661867	0,662093	0,639213	0,659851	0,677071	0,657130	0,676257	0,668484	0,689939	0,705591	0,698932	0,705455
ISK	79,4297	78,4476	78,4103	78,7958	78,9741	78,6853	79,1403	79,8790	81,3666	81,8368	81,3215	81,2993
NOK	8,19759	8,23225	8,18972	8,20587	8,32622	8,40278	8,35469	8,79850	8,68262	8,72180	8,61989	8,87140
CHF	1,59163	1,60122	1,63687	1,64910	1,63522	1,66412	1,65189	1,62009	1,62382	1,59423	1,61411	1,60778
USD	1,08348	1,09000	1,07618	1,10050	1,10376	1,09590	1,10717	1,11423	1,17159	1,18398	1,15170	1,16675
JPY	137,872	137,667	142,938	145,409	152,981	152,242	159,720	158,254	158,656	137,638	141,682	132,800

## Wechselkurse des Euro (¹)

## Euro exchange rates (¹)

## Taux de change de l'euro (¹)

Periodenende	End of period											Fin de période
	01-99	02-99	03-99	04-99	05-99	06-99	07-99	08-99	09-99	10-99	11-99	
DKK	7,44	7,43	7,43	7,43	7,43							
GRD	321,0	322,0	325,9	325,7	324,9							
SEK	8,88	9,00	8,89	8,91	8,97							
GBP	0,691	0,687	0,666	0,657	0,652							
ISK	79,59	79,55	78,10	77,93	77,89							
NOK	8,58	8,70	8,35	8,25	8,24							
CHF	1,612	1,589	1,598	1,611	1,594							
USD	1,138	1,102	1,074	1,060	1,046							
JPY	132,1	131,3	127,8	126,9	127,2							

(¹) Von der EZB zur Verfügung gestellte Referenzkurse, mit Ausnahme von der ISK, für welche Wechselkurse nur zu Informationszwecken gezeigt werden.

Reference rates provided by the ECB, except for the ISK which is shown for indicative purposes only.

Taux de référence fourni par la BCE sauf pour les taux de change de l'ISK qui sont publiés à titre indicatif.

(²) Fester Wechselkurs gegenüber dem Euro für EUR-11 Länder.

Fixed conversion rates to the euro for EUR-11 countries.

Taux de change fixe vis-à-vis de l'euro pour les pays EUR-11.

## Entwicklung der Euro-Wechselkurse <sup>(1)</sup>

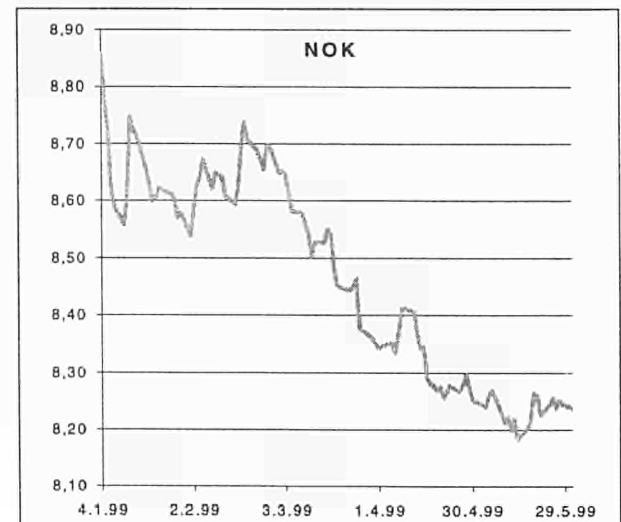
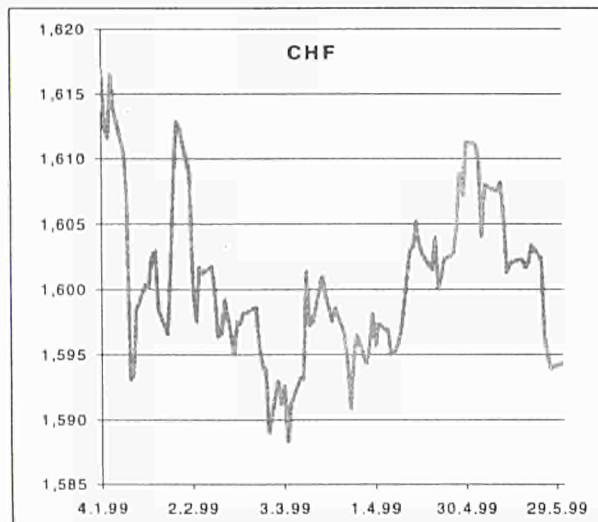
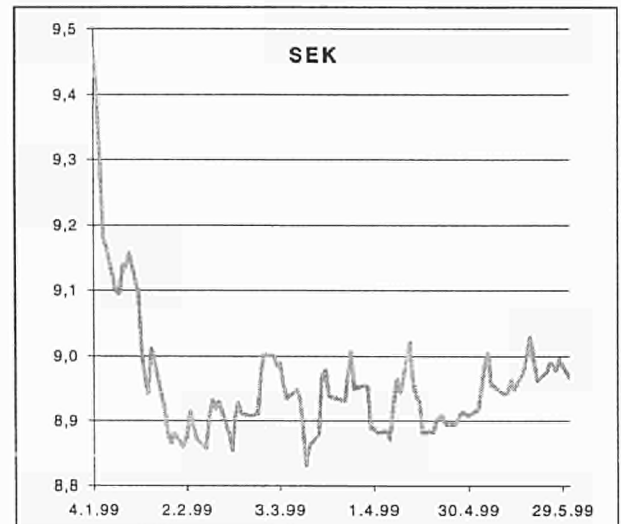
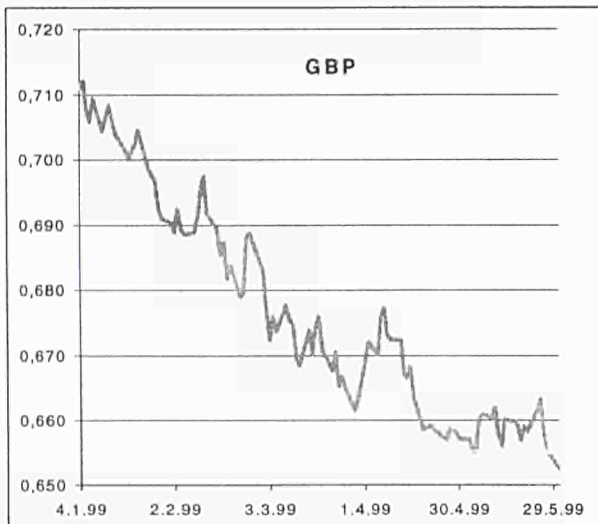
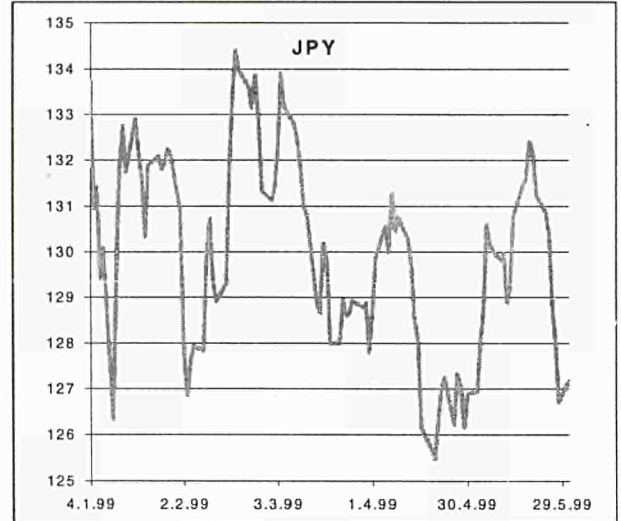
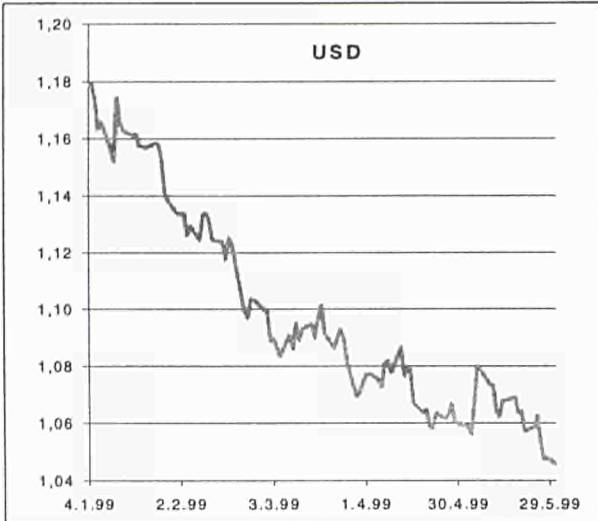
## Euro exchange rate movements <sup>(1)</sup>

## Evolution des taux de change de l'euro <sup>(1)</sup>

Auf täglichen Kursen basierend

based on daily rates

basé sur des cours journaliers



<sup>(1)</sup> DKK and GRD gegenüber dem EUR im WKM2 sind auf Seite 10 abgebildet.  
 DKK and GRD vs EUR in ERM2 may be found on page 10.  
 DKK et GRD vis-à-vis de EUR dans le MCE2 sont publiés à la page 10.



## Effektiver Wechselkurs

## Effective exchange rates

## Taux de change effectif

1990=100

## Nominaler Wechselkursindex (1)

## Nominal exchange rate index (1)

## Indice de taux de change nominal (1)

Periodendurchschnitt

period average

moyenne sur la période

	1995		1996				1997				1998				1999
	III	IV	I	II	III	IV	I	II	III	IV	I	II	III	IV	I
EUR-11	110,3	112,5	112,8	111,6	113,2	112,0	108,1	105,6	102,1	105,4	104,0	107,0	110,0	112,4	109,1
EU-15	103,0	106,2	107,0	106,9	109,6	111,6	109,1	107,2	104,5	109,6	108,9	113,2	116,6	117,4	114,0
B/L	111,7	112,4	111,5	109,9	110,2	109,0	107,2	106,2	104,7	105,8	105,4	106,3	107,3	108,2	107,1
DK	111,6	112,2	111,7	110,1	110,6	110,0	108,6	108,0	106,0	107,3	107,0	108,0	109,7	111,1	109,4
D	117,7	118,8	117,7	115,6	116,4	115,1	112,9	111,6	109,4	111,3	110,8	112,4	114,0	115,2	113,5
EL	72,7	71,7	71,3	72,6	73,1	73,1	72,4	71,2	71,1	72,1	70,3	66,5	68,5	69,2	70,5
E	84,9	85,7	86,4	85,5	85,1	84,4	82,6	82,0	80,8	81,7	81,1	81,7	82,6	83,2	82,3
F	113,4	114,2	114,1	113,6	113,7	113,1	111,1	109,9	108,0	110,2	109,6	110,9	112,3	113,3	111,8
IRL	98,5	98,4	98,9	100,1	101,3	103,6	105,6	102,8	102,6	101,1	96,6	96,3	99,2	99,9	98,0
I	74,0	74,9	78,0	80,9	82,0	83,1	82,2	81,5	81,1	82,0	81,2	82,3	83,3	83,9	82,7
NL	113,1	113,8	112,9	111,5	111,6	110,4	108,5	107,6	106,0	106,9	106,5	107,5	108,3	109,3	108,3
A	112,1	112,5	111,7	110,4	110,7	110,0	108,9	108,2	107,0	108,0	107,9	108,9	109,8	110,5	109,6
P	96,8	96,5	96,7	96,3	96,9	97,2	96,3	95,2	93,4	93,3	92,7	93,2	94,0	94,8	94,0
FIN	90,7	91,1	87,8	85,8	88,4	88,1	86,8	85,2	84,0	84,5	83,5	84,3	85,6	86,8	85,2
S	82,4	88,9	89,7	92,2	92,5	92,6	88,8	87,0	88,5	89,5	87,9	90,2	87,7	84,1	86,3
UK	88,0	87,6	87,7	88,9	89,9	96,1	101,7	104,6	107,4	108,6	111,2	111,7	111,2	107,4	107,5
IS	-	-	-	-	-	-	-	-	-	-	-	-	-	-	-
NO	101,0	101,1	101,1	101,0	101,2	101,4	104,0	99,4	97,3	100,2	97,2	97,0	95,1	93,1	93,5
CH	117,3	121,1	119,6	116,7	117,6	113,1	107,5	109,2	109,6	112,7	112,8	111,4	112,8	115,8	114,0
US	103,8	107,4	109,9	111,2	111,1	112,4	117,8	119,6	121,4	122,8	126,5	128,7	131,6	125,4	126,5
JP	159,7	147,9	143,4	142,1	139,3	134,9	129,7	133,2	138,0	129,2	128,6	121,5	117,9	135,2	140,2

## Realer Wechselkursindex (2)

## Real exchange rate index (2)

## Indice de taux de change réel (2)

Periodendurchschnitt

period average

moyenne sur la période

	1995		1996				1997				1998				1999
	III	IV	I	II	III	IV	I	II	III	IV	I	II	III	IV	I
EUR-11	102,8	104,4	104,2	102,3	102,8	100,7	96,0	92,7	88,4	90,1	87,8	89,2	90,7	91,7	88,2
EU-15	93,4	95,9	96,0	95,1	96,5	97,1	93,6	90,7	87,1	90,1	88,2	90,5	92,1	91,7	88,1
B/L	113,2	113,3	111,8	109,7	109,5	107,9	105,9	104,8	103,2	104,1	103,6	104,4	105,2	105,8	104,5
DK	102,2	102,4	101,5	99,9	100,3	100,1	99,3	99,4	98,1	100,0	100,2	101,8	103,9	105,7	104,3
D	116,3	116,9	114,8	111,7	111,3	108,9	105,6	103,3	100,3	101,1	99,8	100,5	101,2	101,7	99,6
EL	107,8	108,0	108,9	112,3	114,6	116,0	116,3	115,7	116,3	118,5	115,8	109,5	112,7	113,5	115,2
E	89,5	90,5	91,5	90,7	90,4	89,6	87,5	86,7	85,4	86,3	85,7	86,3	87,2	87,8	86,7
F	105,2	106,0	105,8	105,1	104,9	103,8	101,4	99,9	97,7	99,4	98,7	99,7	100,7	101,5	99,8
IRL	86,3	85,5	85,6	86,3	87,0	88,5	89,6	86,6	85,9	84,2	80,1	81,2	81,7	82,1	80,4
I	71,7	73,1	77,0	80,7	82,6	84,4	83,7	82,9	82,0	82,2	80,3	80,3	80,3	80,0	78,4
NL	106,3	106,6	105,4	103,8	103,8	102,6	100,9	100,1	98,7	99,7	99,5	100,5	101,5	102,6	102,0
A	110,4	110,2	108,7	106,5	106,1	104,6	102,9	101,7	100,1	100,8	100,4	101,1	101,8	102,1	101,0
P	123,3	123,5	124,3	124,4	126,1	127,4	127,2	126,6	125,0	125,6	125,2	126,3	127,7	128,9	127,9
FIN	78,2	78,3	75,2	73,1	74,8	73,9	72,2	70,2	68,8	69,0	68,1	68,7	69,8	70,7	69,2
S	78,7	85,7	87,5	90,8	91,6	91,7	87,5	85,3	86,5	87,3	85,7	88,0	85,6	82,2	84,3
UK	86,0	85,6	85,8	87,2	88,4	94,7	100,6	103,7	107,0	108,8	112,0	113,2	113,2	109,9	110,5
IS	-	-	-	-	-	-	-	-	-	-	-	-	-	-	-
NO	89,6	89,6	89,5	89,2	89,4	89,7	92,0	88,1	86,4	89,1	86,7	86,6	85,1	83,5	83,9
CH	115,4	118,8	116,9	113,7	114,3	109,7	104,1	105,6	105,7	108,5	108,1	106,4	107,2	109,6	107,4
US	98,0	100,8	102,7	103,4	102,9	103,8	108,6	110,1	111,7	113,1	116,7	119,0	122,1	116,8	118,5
JP	145,5	132,9	127,1	124,6	121,4	117,5	113,1	116,5	120,9	113,2	112,5	105,8	102,1	116,2	119,5

(1) Veränderung in nationaler Währung gegenüber einem Markt-gewichteten Währungskorb.

Movement in national currencies against a trade weighted currency basket.

Mouvement en monnaie nationale vis-à-vis d'un panier de devises pondéré du marché.

(2) Nominaler Index abgewertet durch die einheitlichen Arbeitskosten der ganzen Volkswirtschaft.

Nominal index deflated by unit labour costs of the whole economy.

Indice nominal déflaté par le coût de travail unitaire de toute l'économie.

**Amtliche  
Währungsreserven**
**Foreign official  
reserves**
**Réserves extérieures  
officielles**
**Ohne Gold**

in Mrd Ecu/Euro – Periodenende

**Excluding Gold**

in bn ECU/euro - end of period

**Or exclus**

mrd d'écu/euro - fin de période

	Excluding gold													Gold Gold Or
	Ohne Gold Or exclus													
	1996	1997	1998	5-98	6-98	7-98	8-98	9-98	10-98	11-98	12-98	1-99	2-99	2-99 <sup>(2)</sup>
<b>EU-15 <sup>(1)</sup></b>	321,0	361,3	333,1	369,0	370,1	368,5	363,8	352,7	351,1	361,7	333,1	309,6	:	106,9
B	13,5	14,7	15,7	17,9	18,0	18,1	18,1	18,2	18,1	18,1	15,7	10,4	10,9	2,3
DK	11,3	17,3	13,1	15,2	15,3	15,4	12,5	13,3	12,7	13,3	13,1	15,1	16,6	0,5
D	66,4	70,3	63,4	72,3	72,8	71,7	72,0	69,9	68,3	73,3	63,4	55,1	:	29,1
EL	14,0	11,4	15,0	16,6	17,0	16,9	14,4	14,5	14,8	14,6	15,0	18,2	19,2	1,2
E	46,2	61,9	47,4	61,3	61,3	61,4	61,1	59,7	59,6	59,7	47,4	46,9	45,6	4,4
F	21,4	28,0	38,0	34,4	35,3	36,0	36,9	36,1	36,1	39,8	38,0	31,1	:	24,4
IRL	6,5	5,9	8,1	6,1	7,1	8,2	7,3	6,8	7,1	7,3	8,1	5,7	:	0
I	36,7	50,5	25,6	44,8	42,6	38,5	38,9	33,4	32,8	32,1	25,6	20,2	19,7	20,5
NL	21,4	22,5	18,4	20,8	20,8	20,3	20,3	20,0	19,5	19,2	18,4	10,1	9,6	8,5
A	18,2	17,9	26,9	18,2	18,1	18,8	18,5	17,5	18,2	19,3	26,9	14,0	:	3,3
P	12,7	14,2	13,6	14,0	14,2	14,7	14,9	14,6	14,5	14,9	13,6	12,3	12,7	5,2
FIN	5,5	7,6	8,3	7,4	7,9	8,0	7,9	6,9	7,2	7,9	8,3	7,5	:	0,5
S	15,2	9,8	12,1	11,7	11,5	11,9	12,5	13,9	13,6	13,5	12,1	12,4	13,2	1,6
UK	31,8	29,3	27,6	28,2	28,2	28,5	28,4	27,9	28,5	28,7	27,6	26,5	:	5,7
IS	0,4	0,3	0,4	0,4	0,4	0,4	0,4	0,3	0,4	0,4	0,4	:	:	0
NO	21,2	21,2	15,9	22,5	21,6	21,2	20,8	20,0	19,0	17,2	15,9	16,3	16,2	0,3
CH	30,7	35,3	35,3	30,6	31,8	31,0	31,1	30,4	32,7	33,5	35,3	34,0	33,6	21,7
US	51,1	53,4	60,6	54,1	54,8	55,3	56,1	55,2	57,6	57,9	60,6	61,2	:	65,6
JP	172,9	198,9	184,7	186,5	186,8	186,6	187,1	180,2	179,9	185,6	184,7	194,8	200,6	6,3

**Reservenguthaben der Eurozone**

Mrd Euro / Periodenende

**Reserve assets of the euro-zone**

bn euro / end of period

**Avoirs de réserves de la zone euro**

Mrd euro / fin de période

	1-1-99	1-99	2-99	3-99	4-99	5-99	6-99	7-99	8-99	9-99	10-99	11-99
<b>Total</b>												
Insgesamt Total	330,2	337,5	340,2	348,9								
Monetary gold Monetäre Goldreserven Or	99,6	101,6	105,6	105,3								
Special drawing rights Sonderziehungsrechte Avoirs en droit de tirage spéciaux	5,8	5,6	2,6	3,4								
Reserve position in the IMF Reserveposition im IWF Position de réserve au FMI	22,7	22,7	22,8	23,6								
Foreign exchange Devisenreserven Devises étrangères	201,5	206,0	208,5	214,7								
Other claims Sonstige Forderungen Autres créances	0,7	1,7	0,7	1,8								

- (<sup>1</sup>) EU-15 ist nicht konsolidiert bis Dezember 1998. Ab Januar 1999 wird EU-15 berechnet indem man die konsolidierten Eurozone Daten zu den Daten der vier nicht-Euro Ländern addiert.  
 EU-15 is non-consolidated until December 1998. From January 1999, EU-15 is calculated by adding the consolidated euro-zone data to the four non-euro countries.  
 EU-15 ne sont pas consolidées jusqu'à décembre 1998. A partir de janvier 1999, EU-15 est calculé en additionnant les données consolidées de la zone euro avec les données des quatre pays non-membres de la zone euro.
- (<sup>2</sup>) Zu Marktpreisen. Daten in Kursivdruck beziehen sich auf einen vorhergehenden Monat.  
 At market prices. Data in italics refer to a previous month.  
 Au prix du marché. Les données en italiques se réfèrent à un mois précédent.
- (<sup>3</sup>) Gehalten von der EZB und den nationalen Zentralbanken der Eurozone. Ausländische Währungsreserven schließen den Euro und seine nationalen Benennungen aus.  
 Held by the ECB and national central banks of the euro-zone. Foreign exchange reserves exclude the euro and its national denominations.  
 Détenu par la BCE et les banques centrales nationales de la zone euro. Les réserves en devises excluent l'euro et ses dénominations nationales.

## Geldvolumen

## Money supply

## Masse monétaire

## M1 – in Mrd. Ecu/Euro

## M1 – in bn ECU/euro

## M1 – en mrd d'écu/euro

Periodenende

end of period

fin de période

	1996	1997	1998	6-98	7-98	8-98	9-98	10-98	11-98	12-98	1-99	2-99	3-99
EUR-11 <sup>(1)</sup>	1 519,22	1 619,80	1 771,70	1 676,80	1 642,00	1 627,20	1 642,80	1 648,30	1 690,90	1 771,70	1 783,40	1 753,80	1 768,40
DK	-	-	-	-	-	-	-	-	-	-	-	-	-
EL	11,46	12,83	13,87	11,68	11,95	11,32	11,44	11,78	11,78	13,87	12,58	:	:
S	-	-	-	-	-	-	-	-	-	-	-	-	-
UK	35,40	41,61	41,60	40,70	40,05	40,98	39,87	38,78	39,35	41,60	40,20	39,85	41,78
IS	0,51	0,62	0,70	0,64	0,68	0,70	0,65	0,65	0,68	0,70	0,64	:	:
NO	55,19	59,12	58,50	59,69	59,56	56,17	57,68	57,55	57,96	58,50	62,09	61,45	:
CH	100,50	115,08	120,65	112,66	113,26	116,35	116,66	122,79	123,33	120,65	124,54	:	:
US	881,81	993,83	955,90	980,66	969,68	959,05	913,20	908,97	950,16	955,90	964,78	983,21	1 021,13
JP	1 219,53	1 347,88	1 541,63	1 248,99	1 209,74	1 206,29	1 195,15	1 377,58	1 355,47	1 541,63	1 520,26	1 504,32	1 618,43

## M2 – in Mrd. Ecu/Euro

## M2 – in bn ECU/euro

## M2 – en mrd d'écu/euro

Periodenende

end of period

fin de période

	1996	1997	1998	6-98	7-98	8-98	9-98	10-98	11-98	12-98	1-99	2-99	3-99
EUR-11 <sup>(1)</sup>	3 553,76	3 673,50	3 887,00	3 737,10	3 704,20	3 699,40	3 700,30	3 711,70	3 760,80	3 887,00	3 911,40	3 872,70	3 897,40
DK	59,05	61,46	63,93	61,75	67,06	65,36	65,77	68,59	64,99	63,93	67,73	66,38	65,07
EL	-	-	-	-	-	-	-	-	-	-	-	-	-
S	-	-	-	-	-	-	-	-	-	-	-	-	-
UK	624,30	727,15	731,75	755,77	738,65	744,91	728,73	717,04	730,89	731,75	741,52	750,01	:
IS	1,36	1,49	1,60	1,66	1,73	1,74	1,73	1,74	1,72	1,60	1,52	:	:
NO	81,04	83,14	80,30	83,99	84,35	79,55	81,11	81,29	81,27	80,30	85,86	84,47	:
CH	217,56	243,09	243,35	232,22	232,61	238,55	238,00	246,85	245,74	243,35	247,87	:	:
US	3 067,62	3 681,18	3 787,36	3 822,16	3 801,58	3 804,15	3 647,52	3 641,70	3 790,92	3 787,36	3 891,08	4 031,04	4 171,20
JP	3 883,08	4 093,90	4 585,18	3 870,32	3 719,03	3 763,25	3 735,74	4 299,50	4 210,63	4 585,18	4 604,89	4 606,84	4 768,01

## M3 – in Mrd. Ecu/Euro

## M3 – in bn ECU/euro

## M3 – en mrd d'écu/euro

Periodenende

end of period

fin de période

	1996	1997	1998	6-98	7-98	8-98	9-98	10-98	11-98	12-98	1-99	2-99	3-99
EUR-11 <sup>(1)</sup>	4 079,77	4 254,80	4 447,80	4 344,30	4 336,40	4 322,70	4 311,70	4 343,10	4 372,80	4 447,80	4 488,40	4 485,80	4 497,90
DK	-	-	-	-	-	-	-	-	-	-	-	-	-
EL	61,41	66,68	68,78	61,22	61,91	59,72	60,03	62,07	62,41	68,78	70,57	:	:
S	94,52	94,62	88,89	95,00	95,22	92,62	91,16	91,70	91,40	88,89	96,30	94,80	96,05
UK	874,94	1 081,63	1 108,85	1 151,24	1 133,86	1 138,80	1 115,11	1 093,58	1 110,50	1 108,85	1 121,38	1 140,29	:
IS	2,16	2,52	2,82	2,72	2,82	2,83	2,81	2,83	2,84	2,82	2,81	:	:
NO	-	-	-	-	-	-	-	-	-	-	-	-	-
CH	269,41	293,33	293,24	282,91	284,90	289,86	286,72	294,24	295,47	293,24	295,23	:	:
US	3 968,51	4 909,21	5 156,12	5 166,44	5 122,79	5 149,83	4 941,66	4 948,99	5 161,93	5 156,12	5 294,98	5 510,89	5 670,73
JP	-	-	-	-	-	-	-	-	-	-	-	-	-

<sup>(1)</sup> Konsolidiertes Gesamtergebnis für EUR-11. Die EUR-11 Daten bis 12.98 sind in einem synthetischen Euro ausgedrückt, wie er von der EZB berechnet wurde.

Consolidated total for EUR-11. The EUR-11 data to 12.98 are denominated in a "synthetic" euro, as calculated by the ECB.

Total consolidé pour EUR-11. Les données EUR-11 jusqu'à 12.98 sont libellées en euro "synthétique", tel que calculé par la BCE.

**Geldvolumen**

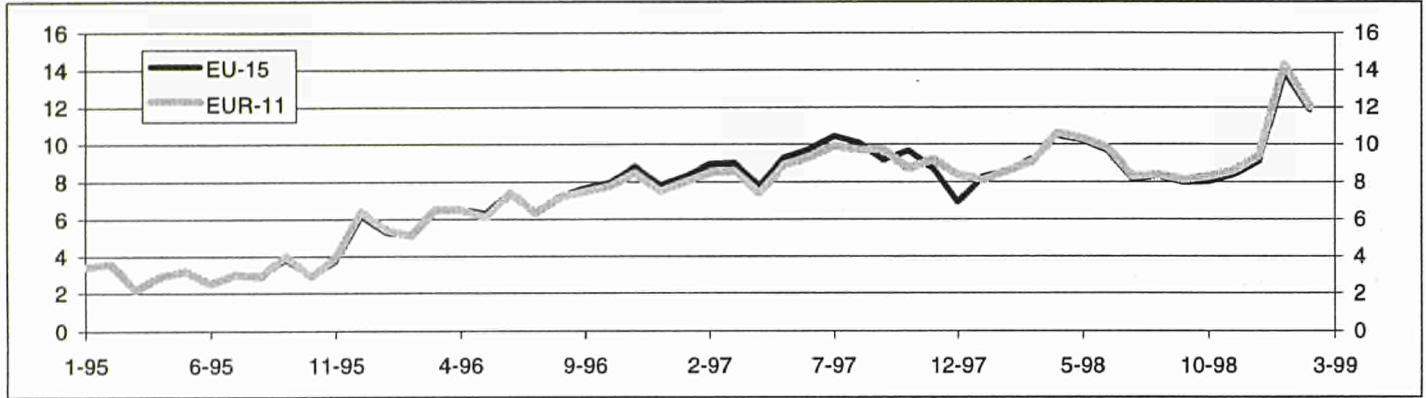
**Money supply**

**Masse monétaire**

**M1 Wachstum**  
% jährlich

**M1 growth**  
% annual

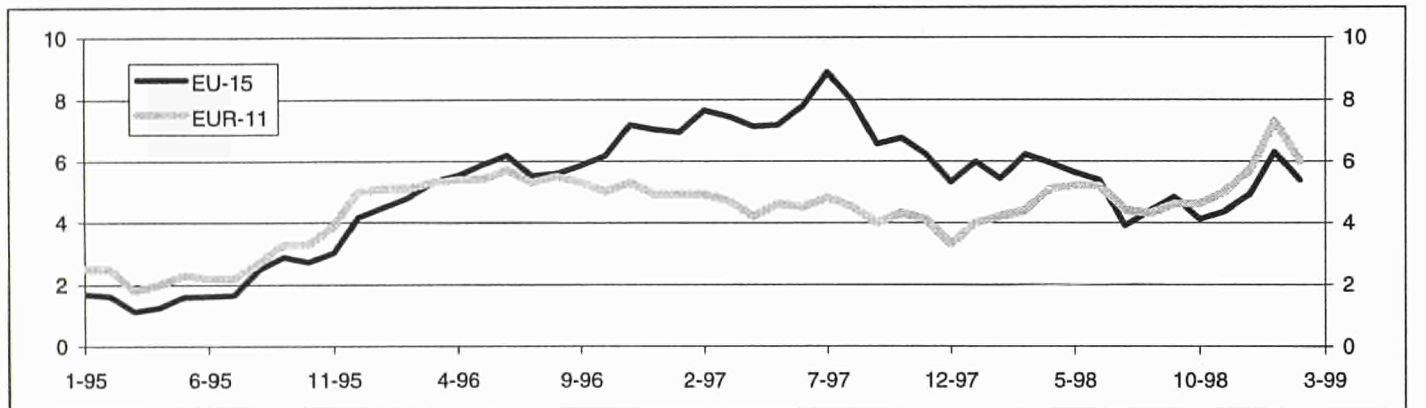
**M1 croissance**  
% annuel



**M2 Wachstum**  
% jährlich

**M2 growth**  
% annual

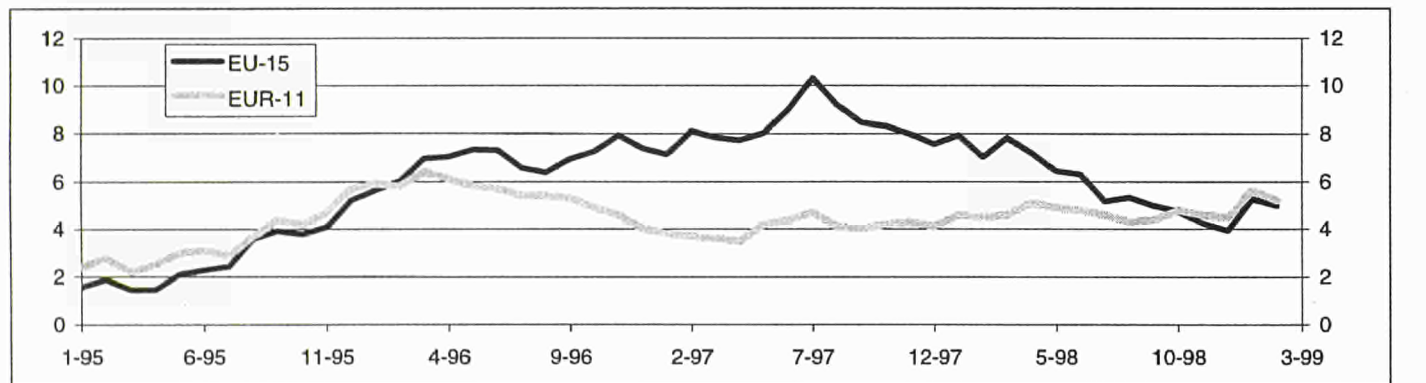
**M2 croissance**  
% annuel



**M3 Wachstum (¹)**  
% jährlich

**M3 growth (¹)**  
% annual

**M3 croissance (¹)**  
% annuel



(¹) EUR-11 EZB-Referenzwert 1999 für EUR-11 = 4,5% (basiert auf einem beweglichen 3-Monatsdurchschnitt).

EUR-11 ECB reference value 1999 for EUR-11 = 4,5% (3-month moving average basis).

EUR-11 valeur de référence 1999 de la BCE pour EUR-11 = 4,5% (basé sur une moyenne mobile sur 3 mois).

NB: Für EUR-11, sind bis Dezember 1998, die Daten auf Basis der unkorrigierten Bestandsgrößen berechnet worden, und danach auf Basis der Stromgrößen.

EU-15 ist eine Schätzung von Eurostat.

For EUR-11, based on unadjusted stock data until December 1998, and flows data thereafter. EU-15 is a Eurostat estimate.

Pour EUR-11, les données sont basées jusqu'à décembre 1998 sur des encours non-ajustés. A partir de janvier 1999 les données sont basées sur des flux.

EU-15 est une estimation d'Eurostat.

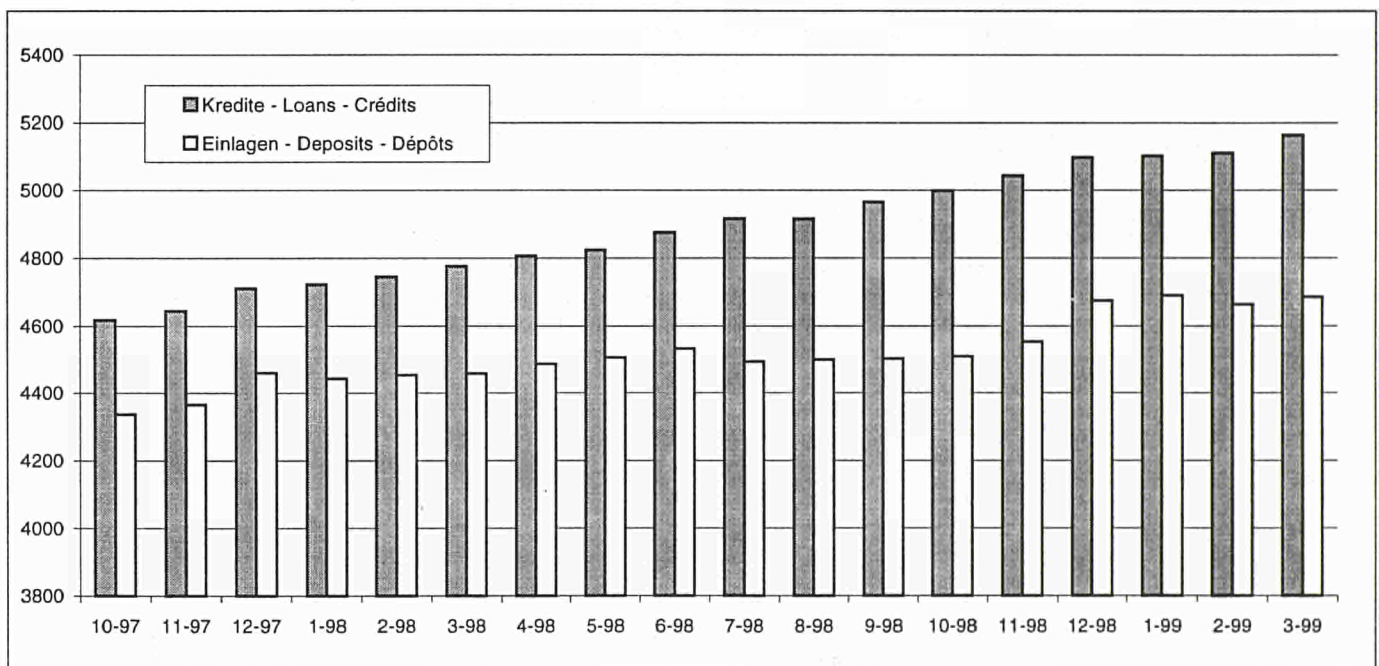
## Kredit und Einlagen

## Credit and deposits

## Crédits et dépôts

Kredit des Bankensektors <sup>(1)</sup>  
in Mrd Ecu/EuroBanking sector credit <sup>(1)</sup>  
in bn ECU/euroCrédit du secteur bancaire <sup>(1)</sup>  
en mrd d'écu/euro

	3-98	4-98	5-98	6-98	7-98	8-98	9-98	10-98	11-98	12-98	1-99	2-99	3-99
EUR-11 <sup>(2)</sup>	5 603,20	5 639,00	5 645,60	5 703,50	5 739,70	5 741,70	5 792,80	5 833,00	5 884,40	5 938,10	5 942,60	5 952,50	6 001,20
DK	86,16	84,56	83,06	90,32	84,13	93,41	102,62	95,41	95,12	:	:	:	:
EL	53,99	:	:	:	:	:	:	:	:	:	:	:	:
S	153,44	153,56	153,95	158,44	158,93	157,84	154,31	156,57	:	:	:	:	:
UK	1 621,92	1 570,38	1 556,82	1 600,87	1 571,40	1 586,90	1 555,17	1 509,43	1 526,13	:	:	:	:
IS	:	:	:	:	:	:	:	:	:	:	:	:	:
NO	78,03	77,77	78,23	79,24	79,26	78,46	79,41	79,36	:	:	:	:	:
CH	423,06	419,73	426,73	420,33	424,47	435,03	425,28	428,26	426,07	:	:	:	:
US	6 166,81	:	:	6 117,62	:	:	5 861,18	:	:	:	:	:	:
JP	4 623,82	4 617,60	4 384,34	4 406,80	4 185,39	4 209,12	4 184,97	4 861,38	:	:	:	:	:

Kredite und Einlagen bei  
Monetäre Finanzinstitute (MFI)  
der Eurozone <sup>(3)</sup>  
in Mrd Ecu/EuroLoans and deposits of  
euro-zone monetary financial  
institutions (MFI) <sup>(3)</sup>  
in bn ECU/euroCrédits et dépôts auprès  
des institutions financières  
monétaires (IFM) de la zone euro <sup>(3)</sup>  
en mrd d'écu/euro

<sup>(1)</sup> Kredite des Bankensektors an Gebietsansässige, gesamte Volkswirtschaft, Periodenende, ausstehende Beträge. Die Definition des Sektors kann von Land zu Land verschieden sein.  
Banking sector credit to residents, whole economy, end period, outstanding amounts. Sector definition varies according to country.  
Crédit du secteur bancaire aux résidents, ensemble de l'économie, fin de période, encours. La définition sectorielle varie selon le pays.

<sup>(2)</sup> Konsolidiertes Gesamtergebnis für EUR-11. Die EUR-11 Daten bis 12.98 sind in einem synthetischen Euro ausgedrückt, wie er von der EZB berechnet wurde.  
Consolidated total for EUR-11. The EUR-11 data to 12.98 are denominated in a "synthetic" euro, as calculated by the ECB.  
Total consolidé pour EUR-11. Les données de EUR-11 jusqu'à 12.98 sont dénommées en euro "synthétique", tel que calculé par la BCE.

<sup>(3)</sup> Kredite der MFI an Eurozonengebietsansässige (außer Kredit an den Staat); Sicht- und Termineinlagen, die von Eurozonengebietsansässigen bei MFI gehalten werden (außer Bund (Zentralstaat)).  
Loans of MFIs with euro-zone residents (excluding general government); sight and savings deposits held at MFIs by euro-zone residents (excluding central government).  
Crédits accordés par les IFM de la zone euro aux résidents de la zone euro (à l'exception des crédits accordés aux administrations publiques); dépôts à vue et dépôts à terme détenus auprès des IFM par des résidents de la zone euro (à l'exception de l'administration centrale).

**Zinssätze**
**Interest rates**
**Taux d'intérêt**
**Zinssätze der Zentralbanken**  
 Monatsende (%)

**Central bank interest rates**  
 end of month (%)

**Taux d'intérêt des banques centrales**  
 fin de mois (%)

		4-98	5-98	6-98	7-98	8-98	9-98	10-98	11-98	12-98	1-99	2-99	3-99	4-99	5-99
ECB	MLR	-	-	-	-	-	-	-	-	-	4,50	4,50	4,50	3,50	3,50
	MRR	-	-	-	-	-	-	-	-	-	3,00	3,00	3,00	2,50	2,50
	DER	-	-	-	-	-	-	-	-	-	2,00	2,50	2,50	1,50	1,50
B	DR	2,75	2,75	2,75	2,75	2,75	2,75	2,75	2,75	2,75	-	-	-	-	-
	AR	4,55	4,55	4,55	4,55	4,55	4,50	4,50	4,50	4,50	-	-	-	-	-
	CR	3,30	3,30	3,30	3,30	3,30	3,30	3,30	3,30	3,00	-	-	-	-	-
DK	DR	3,50	3,75	3,75	3,75	3,75	4,25	4,25	4,00	3,50	3,50	3,25	3,25	2,75	2,75
	REPO	3,75	4,25	4,00	4,00	4,00	5,00	4,65	4,25	3,95	3,75	3,50	3,40	2,90	2,90
	CD	3,75	4,00	4,00	4,00	4,00	5,00	4,65	4,25	3,95	3,75	3,50	3,40	2,90	2,90
D	DR	2,50	2,50	2,50	2,50	2,50	2,50	2,50	2,50	2,50	-	-	-	-	-
	LR	4,50	4,50	4,50	4,50	4,50	4,50	4,50	4,50	4,50	-	-	-	-	-
	REPO	3,30	3,30	3,30	3,30	3,30	3,30	3,30	3,30	3,00	-	-	-	-	-
EL	DER	11,50	11,50	11,50	11,90	11,90	11,90	11,90	11,90	11,60	11,50	11,50	11,50	11,50	11,50
	DR R	14,25	14,00	13,75	13,00	13,00	13,00	12,75	12,75	12,25	12,00	12,00	12,00	12,00	12,00
	LR	19,00	19,00	19,00	19,00	16,00	16,00	16,00	16,00	15,50	13,50	13,50	13,50	13,50	13,50
E	REPO	4,50	4,25	4,25	4,25	4,25	4,25	3,75	3,50	3,00	-	-	-	-	-
F	AUCT	3,30	3,30	3,30	3,30	3,30	3,30	3,30	3,30	3,00	-	-	-	-	-
	REPO	4,60	4,60	4,60	4,60	4,60	4,60	4,60	4,60	4,60	-	-	-	-	-
IRL	STF	6,75	6,75	6,75	6,75	6,75	6,75	5,75	4,50	4,00	-	-	-	-	-
I	DR	5,00	5,00	5,00	5,00	5,00	5,00	4,00	4,00	3,00	-	-	-	-	-
	LR	6,50	6,50	6,50	6,50	6,50	6,50	5,50	5,50	4,50	-	-	-	-	-
	REPO	5,51	5,48	4,92	5,01	4,98	5,03	4,82	3,70	2,40	-	-	-	-	-
NL	AR	2,75	2,75	2,75	2,75	2,75	2,75	2,75	2,75	2,75	-	-	-	-	-
	SPR	3,30	3,30	3,30	3,30	3,30	3,30	3,30	3,30	3,00	-	-	-	-	-
	LR	4,50	4,50	4,50	4,50	4,50	4,50	4,50	4,50	4,50	-	-	-	-	-
A	DR	2,50	2,50	2,50	2,50	2,50	2,50	2,50	2,50	2,50	-	-	-	-	-
	LR	4,75	4,75	4,75	4,75	4,75	4,75	4,75	4,75	4,75	-	-	-	-	-
	REPO	3,20	3,20	3,20	3,20	3,20	3,20	3,20	3,20	3,00	-	-	-	-	-
P	PR R	4,70	4,50	4,50	4,53	4,52	4,51	4,00	3,76	3,00	-	-	-	-	-
	SFR	6,40	6,20	6,20	6,20	6,20	6,20	5,70	5,50	4,75	-	-	-	-	-
	DR R	4,40	4,20	4,20	4,20	4,20	4,20	3,70	3,50	2,75	-	-	-	-	-
FIN	TR	3,40	3,40	3,40	3,40	3,40	3,40	3,40	3,40	3,00	-	-	-	-	-
S	AR	5,25	5,25	5,25	5,25	5,25	5,25	5,25	4,75	4,75	4,75	4,25	4,25	4,25	4,25
	REPO	4,35	4,35	4,10	4,10	4,10	4,10	4,10	3,60	3,40	3,40	3,15	2,90	2,90	2,90
UK	REPO	7,25	7,25	7,50	7,50	7,50	7,50	7,25	6,75	6,25	6,00	5,50	5,50	5,25	5,25
IS	REPO	7,20	7,20	7,20	7,20	7,20	7,50	7,50	7,50	7,50	7,50	7,50	7,90	7,90	7,90
NO	AR	5,75	6,25	6,50	7,00	10,00	10,00	10,00	10,00	10,00	9,50	9,50	9,00	8,50	8,50
CH	DR	1,00	1,00	1,00	1,00	1,00	1,00	1,00	1,00	1,00	1,00	1,00	1,00	0,50	0,50
US	DR	5,00	5,00	5,00	5,00	5,00	5,00	4,75	4,50	4,50	4,50	4,50	4,50	4,50	4,50
	FED	5,50	5,50	5,50	5,50	5,50	5,25	5,00	4,75	4,75	4,75	4,75	4,75	4,75	4,75
JP	DR	0,50	0,50	0,50	0,50	0,50	0,50	0,50	0,50	0,50	0,50	0,50	0,50	0,50	0,50

MLR: Spitzenrefinanzierungssatz - Marginal lending rate - Taux de prêt marginal.

MRR: Hauptrefinanzierungssatz - Main refinancing rate - Taux de refinancement principal.

DER: Einlagesatz - Deposit rate - Taux de dépôt.

DR: Diskontsatz - Discount rate - Taux d'escompte.

AUCT: Tendersverfahren - Auction rate - Appel d'offres.

AR: Amtlicher Darlehenszinssatz - Official advance rate - Taux sur avances officielles.

CR: Zentralbanksatz - Central Bank rate - Taux de la Banque centrale.

CD: Depositenzertifikate - Certificates of deposit - Certificats de dépôt.

REPO: Wertpapierpensionsgeschäfte - Repurchase agreements - Taux de prise en pension.

LR: Lombardsatz - Lombard rate - Taux Lombard.

OR: Zinssatz für Kontokorrentkredite an die Banken - Rate on bank current account overdrafts - Taux de couverture de déficit des comptes courants bancaires.

STF: Kurzfristiger Ausleihesatz - Short-term facility rate - Taux d'intérêt à court terme.

SPR: Zinssatz für Sonderdarlehen - Rate on special advances - Taux sur avances spéciales.

PR R: Regelmäßige Liquiditätsschaffung - Regular rate for liquidity provision - Taux d'injection de liquidités.

SFR: Zinssatz für die Dauerfazilität - Standing facility rate - Facilités permanentes de crédit.

DR R: Regelmäßige Liquiditätsabschöpfung - Regular liquidity draining rate - Taux de retrait de liquidités.

TR: Tendersatz - Tender rate - Taux d'appels d'offre.

FED: "Fed Funds" Zinssatz - Fed Funds rate - Taux des fonds fédéraux.

## Zinssätze

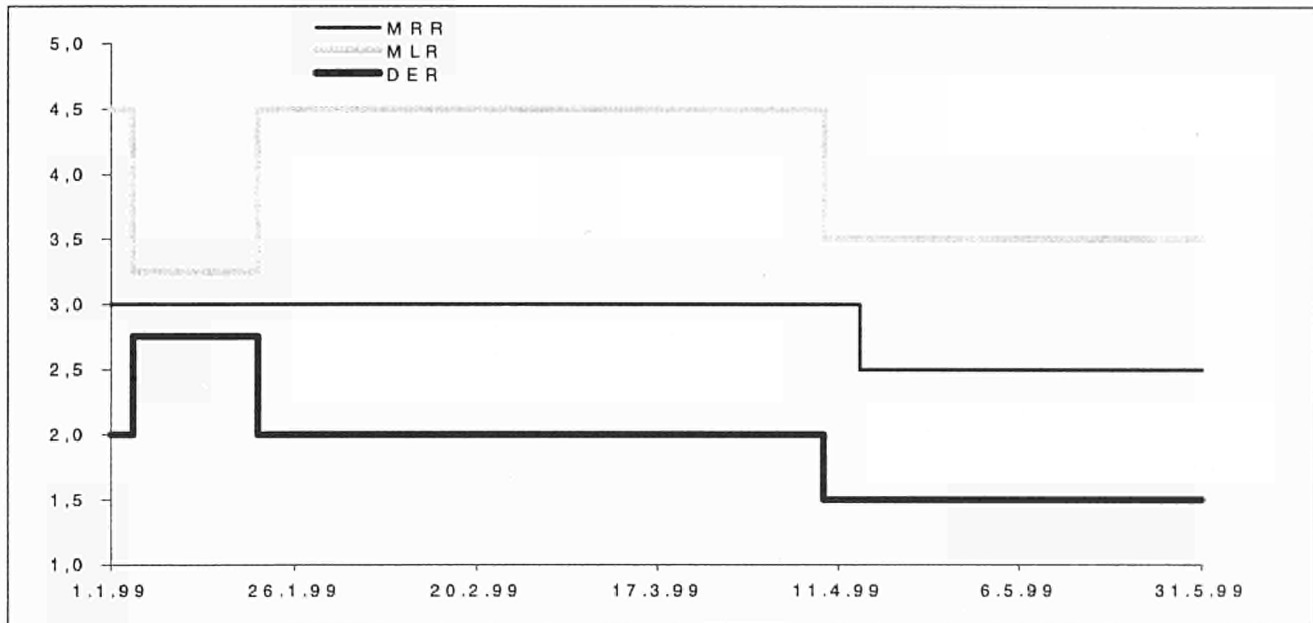
## Interest rates

## Taux d'intérêt

## EZB Zinssätze

## ECB interest rates

## Taux d'intérêt de la BCE



## Tagesgeldsätze

## Money market day to day rates

## Taux de l'argent au jour le jour

Periodendurchschnitt (%)

period average (%)

moyenne périodique (%)

	1996	1997	1998	05-98	06-98	07-98	08-98	09-98	10-98	11-98	12-98	01-99	02-99	03-99	04-99
<b>EUR-11<sup>(1)</sup></b>	4,04	3,98	3,09	3,79	3,76	3,77	3,78	3,81	3,66	3,40	3,09	3,14	3,12	2,93	2,71
B	3,21	3,36	3,51	3,60	3,56	3,55	3,45	3,42	3,51	3,45	3,37	-	-	-	-
DK	3,89	3,53	4,11	4,28	4,08	4,06	4,18	4,29	5,03	4,60	3,96	3,77	3,57	3,41	3,03
D	3,27	3,18	3,41	3,41	3,47	3,39	3,48	3,48	3,41	3,42	3,14	-	-	-	-
EL	13,31	12,93	12,58	11,90	13,40	12,30	12,40	11,70	11,90	12,30	11,90	11,40	10,20	:	:
E	7,64	5,48	4,33	4,32	4,33	4,40	4,60	4,47	4,04	3,62	3,00	-	-	-	-
F	3,73	3,24	3,36	3,38	3,38	3,38	3,38	3,38	3,38	3,38	3,09	-	-	-	-
IRL <sup>(2)</sup>	5,22	6,08	5,77	6,84	6,48	6,13	6,08	6,34	4,88	4,13	2,75	-	-	-	-
I	9,10	7,02	5,23	5,69	5,38	5,08	5,14	5,12	4,94	4,16	3,08	-	-	-	-
L	-	-	-	-	-	-	-	-	-	-	-	-	-	-	-
NL	2,89	3,07	3,21	3,36	2,99	3,24	3,24	3,25	3,14	3,18	2,78	-	-	-	-
A	3,19	3,27	3,36	3,38	3,37	3,37	3,37	3,37	3,37	3,37	3,22	-	-	-	-
P	7,37	5,83	4,34	4,47	4,33	4,35	4,41	4,36	4,02	3,66	3,28	-	-	-	-
FIN	3,63	2,86	3,26	3,20	3,48	3,51	3,56	2,95	3,75	3,13	3,16	-	-	-	-
S	6,29	4,21	4,24	4,45	4,28	4,20	4,20	4,20	4,20	3,93	3,61	3,50	3,40	3,24	3,00
UK	5,88	6,54	7,24	7,26	7,24	7,28	7,59	7,37	7,58	6,89	6,48	5,94	5,77	5,55	5,36
IS	-	-	-	-	-	-	-	-	-	-	-	-	-	-	-
NO	5,05	3,66	5,84	4,20	4,65	5,33	6,41	8,23	8,32	8,43	8,83	8,80	8,16	:	:
CH	1,79	1,35	1,22	1,55	1,87	1,78	1,49	1,23	0,88	1,16	1,04	0,84	1,08	1,01	:
US	5,30	5,46	5,35	5,49	5,56	5,54	5,55	5,51	5,07	4,83	4,68	4,63	4,76	4,81	4,74
JP	0,47	0,48	0,37	0,43	0,44	0,41	0,43	0,32	0,24	0,20	0,25	0,23	0,18	0,04	0,03

<sup>(1)</sup> Bis Dezember 1998, mit BIP gewichteter Durchschnitt, Periodenende. Ab Januar 1999, Periodendurchschnitt, EONIA-Zinssatz.

Until December 1998, weighted average using GDP, end period. From January 1999, period average, EONIA rate.

Jusqu'en décembre 1998, moyenne pondérée en utilisant le PIB, fin de période. A partir de janvier 1999, moyenne périodique, taux d'intérêt EONIA.

<sup>(2)</sup> Periodenende.

End of period.

Fin de période.

**Zinssätze**
**Interest rates**
**Taux d'intérêt**

	<b>3-Monats-Interbankensätze</b>				<b>3-month interbank rates</b>								<b>Taux interbancaire à 3 mois</b>			
	Periodendurchschnitt (%)				period average (%)								moyenne périodique (%)			
	1996	1997	1998	5-98	6-98	7-98	8-98	9-98	10-98	11-98	12-98	1-99	2-99	3-99	4-99	
EUR-11 <sup>(1)</sup>	4,75	4,17	3,85	3,95	3,92	3,86	3,84	3,82	3,74	3,65	3,31	3,14	3,09	3,05	2,70	
EU-15 <sup>(2)</sup>	5,06	4,65	4,47	4,56	4,56	4,52	4,52	4,47	4,35	4,22	3,70	3,72	3,60	3,53	3,24	
B	3,18	3,44	3,54	3,64	3,65	3,58	3,43	3,45	3,51	3,56	3,08	:	:	:	:	
DK	3,87	3,66	4,14	4,42	4,07	4,05	4,17	4,64	4,64	4,30	4,06	3,87	3,62	3,46	3,12	
D	3,27	3,30	3,52	3,60	3,54	3,52	3,48	3,46	3,54	3,59	3,34	:	:	:	:	
EL	13,79	12,81	13,98	13,16	13,37	13,27	14,25	13,90	12,69	11,99	11,84	11,45	10,43	9,84	9,85	
E	7,52	5,38	4,25	4,34	4,33	4,33	4,35	4,28	4,01	3,82	3,36	:	:	:	:	
F	3,94	3,46	3,56	3,61	3,57	3,56	3,56	3,54	3,56	3,59	3,32	:	:	:	:	
IRL	5,42	6,05	5,47	6,21	6,28	6,21	6,04	5,66	4,44	3,74	3,33	:	:	:	:	
I	8,69	6,78	4,91	5,00	5,05	4,81	4,85	4,90	4,44	3,90	3,29	:	:	:	:	
NL	2,99	3,32	3,42	3,58	3,53	3,48	3,41	3,31	3,28	3,40	3,29	:	:	:	:	
A	3,34	3,51	3,58	3,69	3,63	3,60	3,58	3,60	3,56	3,60	3,25	:	:	:	:	
P	7,36	5,72	4,32	4,45	4,40	4,34	4,36	4,32	4,11	3,64	3,37	:	:	:	:	
FIN	3,63	3,23	3,57	3,74	3,73	3,67	3,61	3,54	3,54	3,61	3,37	:	:	:	:	
S	5,88	4,47	4,31	4,55	4,25	4,25	4,39	4,28	4,07	3,68	3,56	3,42	3,31	3,23	2,99	
UK	6,03	6,83	7,34	7,41	7,63	7,71	7,65	7,38	7,13	6,89	6,37	5,90	5,53	5,40	5,32	
IS	-	-	-	-	-	-	-	-	-	-	-	-	-	-	-	
NO	5,10	3,91	6,02	4,60	5,00	5,60	7,00	8,30	8,20	8,20	8,50	8,00	7,50	:	:	
CH <sup>(3)</sup>	1,34	1,00	0,69	1,08	1,44	1,31	1,00	0,84	0,50	0,94	0,69	0,56	0,56	0,56	:	
US	5,46	5,68	5,50	5,62	5,62	5,62	5,60	5,44	5,22	5,27	5,17	4,99	5,00	4,99	4,97	
JP	0,58	0,62	0,75	0,62	0,62	0,67	0,78	0,58	0,65	0,74	0,73	0,35	0,38	0,20	0,18	

	<b>Renditen von</b>				<b>10-year government</b>								<b>Rendement des obligations</b>			
	<b>10-Jahres-Staatsanleihen</b>				<b>bond yields</b>								<b>d'Etat à 10 ans</b>			
	Periodendurchschnitt (%)				period average (%)								moyenne périodique (%)			
	1996	1997	1998	5-98	6-98	7-98	8-98	9-98	10-98	11-98	12-98	1-99	2-99	3-99	4-99	
EUR-11 <sup>(4)</sup>	7,23	5,99	4,71	5,06	4,91	4,82	4,59	4,27	4,25	4,24	3,95	3,82	3,98	4,18	4,04	
EU-15 <sup>(2)</sup>	7,47	6,25	4,91	5,25	5,12	5,04	4,81	4,50	4,46	4,42	4,08	3,92	4,06	4,27	4,12	
B	6,49	5,75	4,75	5,09	4,96	4,88	4,66	4,34	4,28	4,33	4,09	3,90	4,04	4,26	4,11	
DK	7,19	6,26	4,94	5,24	4,99	4,91	4,81	4,74	4,67	4,59	4,27	4,04	4,19	4,43	4,22	
D	6,22	5,64	4,57	4,96	4,80	4,68	4,42	4,06	4,06	4,12	3,86	3,70	3,85	4,04	3,85	
EL	14,37	9,92	8,48	7,85	7,74	7,68	7,55	8,25	8,45	7,65	7,17	6,32	5,96	5,97	5,85	
E	8,74	6,40	4,83	5,13	5,02	4,94	4,74	4,48	4,43	4,41	4,07	3,88	4,02	4,26	4,09	
F	6,31	5,58	4,64	5,01	4,86	4,78	4,52	4,20	4,17	4,18	3,91	3,78	3,93	4,13	3,98	
IRL	7,29	6,29	4,79	5,14	5,03	4,93	4,68	4,38	4,35	4,32	4,02	3,89	4,02	4,19	3,95	
I	9,40	6,86	4,88	5,21	5,08	4,97	4,79	4,53	4,49	4,36	3,99	3,92	4,05	4,27	4,11	
L	6,32	5,60	4,73	5,06	4,94	4,84	4,56	4,36	4,30	4,30	4,10	3,91	3,93	4,17	4,01	
NL	6,15	5,58	4,63	5,00	4,85	4,76	4,53	4,19	4,14	4,19	3,95	3,80	3,93	4,14	4,00	
A	6,32	5,68	4,71	5,03	4,89	4,83	4,62	4,31	4,30	4,33	4,05	3,84	3,98	4,16	4,03	
P	8,56	6,36	4,88	5,18	5,05	4,95	4,76	4,46	4,44	4,43	4,12	3,91	4,01	4,24	4,12	
FIN	7,08	5,96	4,79	5,08	4,95	4,86	4,68	4,45	4,45	4,41	4,06	3,91	4,04	4,26	4,07	
S	8,02	6,62	4,99	5,20	4,97	4,88	4,80	4,79	4,72	4,55	4,22	4,02	4,18	4,44	4,24	
UK	7,94	7,14	5,58	5,92	5,87	5,92	5,63	5,16	4,99	4,93	4,33	4,20	4,37	4,60	4,54	
IS	-	-	-	-	-	-	-	-	-	-	-	-	-	-	-	
NO	6,76	5,89	5,40	5,50	5,50	5,40	5,50	5,40	5,50	5,50	5,30	5,00	4,80	:	:	
CH <sup>(5)</sup>	4,24	3,57	3,12	3,25	3,39	3,24	3,06	3,07	2,89	2,74	2,68	2,84	2,85	2,89	:	
US	6,54	6,45	5,33	5,73	5,58	5,53	5,41	4,87	4,58	4,89	4,69	4,78	4,99	5,23	5,18	
JP	3,03	2,15	1,30	1,30	1,22	1,36	1,17	0,88	0,82	0,89	1,39	2,07	2,09	1,72	1,55	

(<sup>1</sup>) Bis Dezember 1998, mit BIP gewichteter Durchschnitt. Ab Januar 1999, EURIBOR-Zinssatz.

Until December 1998, weighted average using GDP. From January 1999, EURIBOR rate.

Jusqu'en décembre 1998, moyenne pondérée en utilisant le PIB. A partir de janvier 1999, taux d'intérêt EURIBOR.

(<sup>2</sup>) Mit BIP gewichteter Durchschnitt.

Weighted average using GDP.

Moyenne pondérée en utilisant le PIB.

(<sup>3</sup>) Periodenende.

End of period.

Fin de période.

(<sup>4</sup>) Bis Dezember 1998, mit BIP gewichteter Durchschnitt. Ab Januar 1999, gewichtet durch die nominalen Umlaufbeträge der Staatsanleihen.

Until December 1998, weighted average using GDP. From January 1999, weighted by the nominal stock of government bonds.

Jusqu'en décembre 1998, moyenne pondérée en utilisant le PIB. A partir de janvier 1999 pondéré par les encours nominaux des emprunts publics.

(<sup>5</sup>) Anleihen 7+ Jahre Laufzeit.

Bonds 7+ years maturity.

Obligations de 7+ ans d'échéance.



## Zinssätze

## Interest rates

## Taux d'intérêt

Einlagenzinssätze der Geschäfts-  
banken <sup>(1)</sup>Commercial bank  
deposit rates <sup>(1)</sup>  
average (%)Taux de dépôt auprès  
des banques commerciales <sup>(1)</sup>  
moyenne (%)

Durchschnitt (%)

	1996	1997	1998	4-98	5-98	6-98	7-98	8-98	9-98	10-98	11-98	12-98	1-99	2-99	3-99
EUR-11 <sup>(2)</sup>	4,09	3,41	3,20	3,28	3,24	3,27	3,26	3,23	3,17	3,12	3,06	2,81	2,67	2,60	2,56
DK	2,80	2,63	:	-	-	3,00	-	-	3,10	-	-	:	-	-	-
EL	13,50	10,12	10,68	10,50	10,50	10,50	10,70	10,70	10,80	10,60	10,40	10,00	9,80	9,60	:
S <sup>(3)</sup>	2,47	2,50	1,91	-	-	2,44	-	-	2,37	-	-	1,91	-	-	-
UK	3,05	3,63	4,48	4,44	4,42	4,44	4,61	4,61	4,61	4,49	4,43	4,43	2,65	:	:
IS	3,27	3,26	:	:	:	:	:	:	:	:	:	:	:	:	:
NO <sup>(3)</sup>	4,15	3,63	7,24	-	-	3,90	-	-	6,87	-	-	7,24	-	-	-
CH <sup>(3)</sup>	1,34	1,00	0,69	0,88	1,08	1,44	1,31	1,00	0,84	0,50	0,94	0,69	0,56	0,56	:
US	5,39	5,62	5,47	5,58	5,59	5,60	5,59	5,58	5,41	5,21	5,24	5,14	4,89	4,90	:
JP	0,30	0,30	0,27	0,29	0,29	0,29	0,29	0,29	0,24	0,20	0,20	0,20	:	:	:

Ausleihezinssätze der  
Geschäftsbanken <sup>(1)</sup>Commercial bank  
lending rates <sup>(1)</sup>  
average (%)Taux d'emprunt auprès  
des banques commerciales <sup>(1)</sup>  
moyenne (%)

Durchschnitt (%)

	1996	1997	1998	4-98	5-98	6-98	7-98	8-98	9-98	10-98	11-98	12-98	1-99	2-99	3-99
EUR-11 <sup>(2)</sup>	8,84	7,56	6,68	6,89	6,80	6,72	6,60	6,55	6,54	6,46	6,33	6,16	6,00	5,91	5,82
DK	8,70	7,70	:	-	-	7,80	-	-	7,90	-	-	:	-	-	-
EL	20,98	18,90	18,56	18,70	18,50	18,60	18,30	18,20	18,20	18,00	18,00	17,60	17,50	17,50	:
S <sup>(3)</sup>	7,38	7,01	5,94	-	-	6,63	-	-	6,38	-	-	5,94	:	:	:
UK	5,96	6,58	7,21	7,25	7,25	7,50	7,50	7,50	7,50	7,25	6,75	6,25	6,00	5,50	:
IS	12,43	12,89	12,78	12,90	12,90	12,90	12,90	12,80	12,70	12,60	12,50	12,50	12,40	:	:
NO	7,10	5,95	:	-	-	6,25	-	-	9,62	-	-	:	-	-	-
CH	4,99	4,47	4,07	4,05	4,05	4,05	4,05	4,05	4,05	4,05	4,03	4,02	4,02	4,02	:
US	8,27	8,44	8,35	8,50	8,50	8,50	8,50	8,50	8,49	8,12	7,89	7,75	7,75	7,75	:
JP	2,71	2,41	2,32	2,35	2,34	2,32	2,32	2,32	2,30	2,28	2,27	2,26	:	:	:

<sup>(1)</sup> Die Definition ist von Land zu Land verschieden.

Definition varies by country.

La définition varie selon les pays.

<sup>(2)</sup> Gewichtet mit länderspezifischen ausstehenden Beträgen.

Weighted by country-specific outstanding amounts.

Pondéré par des encours spécifiques à chaque pays.

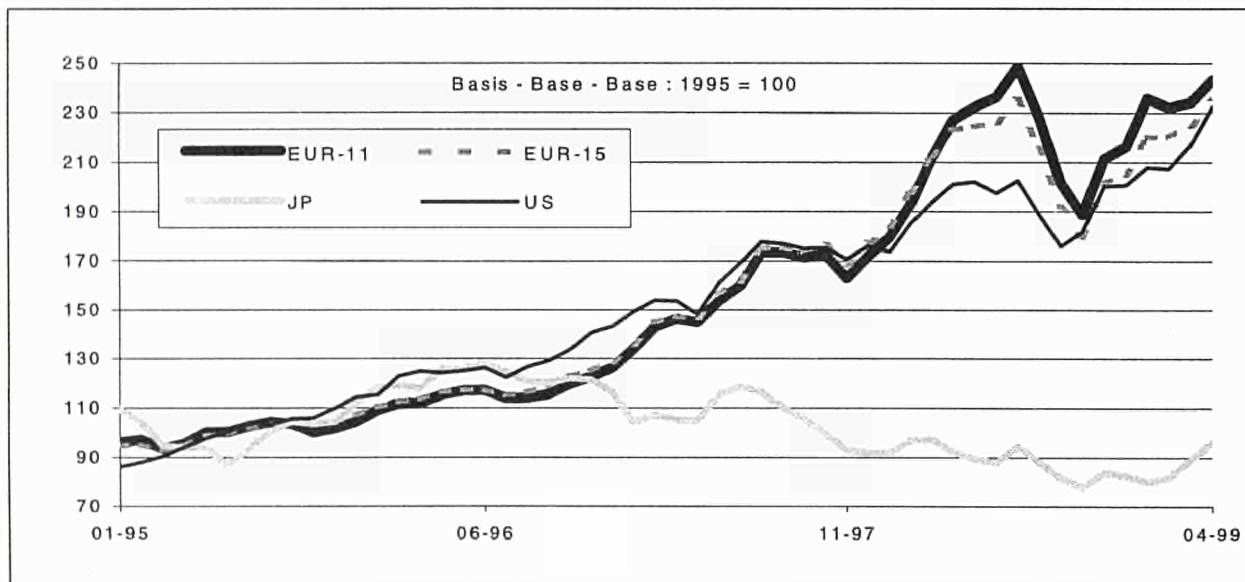
<sup>(3)</sup> Periodenende.

End of period.

Fin de période

**Aktienmarkt**
**Stock market**
**Marché boursier**

Aktienpreisindizes		Share price indices										Indices boursiers		
Durchschnitt		average										moyenne		
		1996	1997	1998	07-98	08-98	09-98	10-98	11-98	12-98	01-99	02-99	03-99	04-99
EUR-11 <sup>(1)</sup>	DOW JONES	152	208	280	324	298	263	246	276	283	308	303	306	317
	EURO STOXX													
EU-15 <sup>(2)</sup>	DOW JONES	153	211	271	306	281	250	234	262	267	287	287	293	306
	STOXX													
B	BEL 20	1 740	2 295	3 110	3 565	3 403	3 150	3 007	3 231	3 359	3 485	3 411	3 288	3 285
DK	KFX	118	173	221	244	223	205	193	205	207	221	212	197	204
D	DAX Xetra	2 568	3 721	5 020	6 003	5 389	4 748	4 346	4 834	4 771	5 140	4 961	4 879	5 184
EL	ASE 20	-	-	-	1 629	1 566	1 310	1 185	1 439	1 585	1 884	2 089	2 167	2 155
E	IBEX 35	4 109	6 325	9 246	10 611	9 697	8 011	8 025	9 220	9 499	9 930	9 862	9 908	9 958
F	CAC 40	2 079	2 760	3 693	4 266	3 955	3 543	3 302	3 693	3 762	4 137	4 124	4 140	4 327
IRL	ISEQ Overall	2 507	3 393	4 784	5 292	4 828	4 123	4 095	4 568	4 706	5 207	5 247	5 339	5 328
I	MIBTEL	9 962	13 640	21 843	24 822	23 231	19 740	18 687	21 167	22 223	23 945	23 471	24 612	24 953
L <sup>(3)</sup>	Indice / LuxX	4 894	6 368	8 020	8 388	8 054	7 636	7 059	7 598	7 511	992	965	964	1 066
NL	AEX	252	378	496	574	525	458	420	487	504	541	527	531	551
A	ATX	1 072	1 294	1 335	1 513	1 352	1 128	1 067	1 139	1 110	1 081	1 124	1 182	1 232
P	BVL 30	1 900	3 096	5 017	5 724	5 273	4 545	4 210	4 774	4 675	5 060	4 952	4 625	4 561
FIN	HEX General	2 032	3 207	4 528	5 317	4 882	4 265	4 020	4 616	5 231	6 025	5 930	6 306	6 839
S	All Share Index	1 969	2 881	3 286	3 779	3 409	2 940	2 753	3 096	3 151	3 280	3 319	3 341	3 565
UK	FTSE 100	3 828	4 697	5 628	5 987	5 556	5 172	5 064	5 596	5 686	5 976	6 011	6 169	6 460
IS	ICEX 15	-	-	-	-	-	-	-	1 062	1 077	1 138	1 162	1 182	1 202
NO	TOTX	828	1 198	1 161	1 311	1 118	935	878	958	896	994	996	1 023	1 088
CH	SMI	3 621	5 228	7 094	8 185	7 551	6 443	5 911	6 861	6 921	7 280	7 067	7 133	7 260
US	DOW JONES	5 740	7 447	8 631	9 097	8 479	7 910	8 164	9 006	9 019	9 346	9 323	9 754	10 441
JP	NIKKEI 225	21 088	18 398	15 356	16 370	15 244	14 141	13 487	14 526	14 296	13 832	14 179	15 418	16 678

**Wachstumsrate ausgewählter Aktienmärkte (%)**
**Growth rates from selected stock markets (%)**
**Taux de croissance de certains marchés boursiers (%)**


<sup>(1)</sup> EUR-11 in Ecu/Euro ohne L.  
EUR-11 in ECU/euro without L.  
EUR-11 en écu/euro sans L.

<sup>(2)</sup> EU-15 in Ecu/Euro ohne L, mit NO+CH.  
EU-15 in ECU/euro without L, with NO+CH.  
EU-15 en écu/euro sans L, avec NO+CH.

<sup>(3)</sup> Ab 1.99 \*LuxX\*: Basis 4.1.1999=1 000.  
From 1.99 onwards \*LuxX\*: Base 4.1.1999=1 000.  
A partir du 1.99 \*LuxX\*: Base 4.1.1999=1 000.

**Aktienmarkt**

**Stock market**

**Marché boursier**

**Aktienmarktkapitalisation (1)**

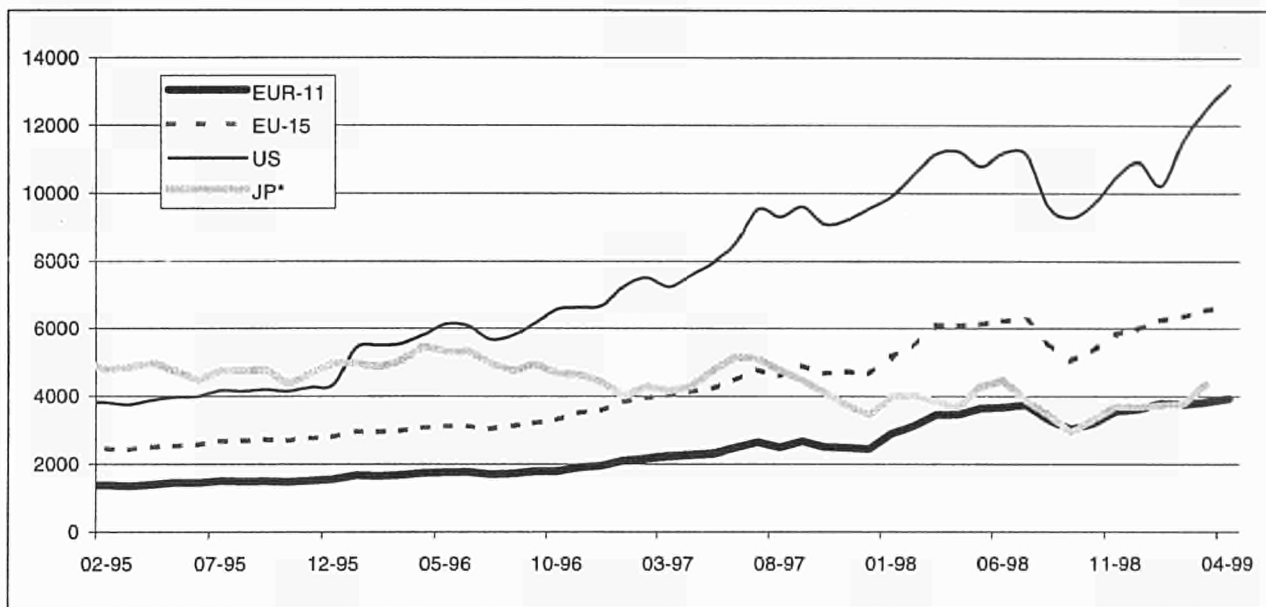
Mrd. Ecu/Euro

**Stock market capitalisation (1)**

bn ECU/euro

**Capitalisation boursière (1)**

mrd d'écu/euro



**Umsatz des Aktienmarktes (1)**

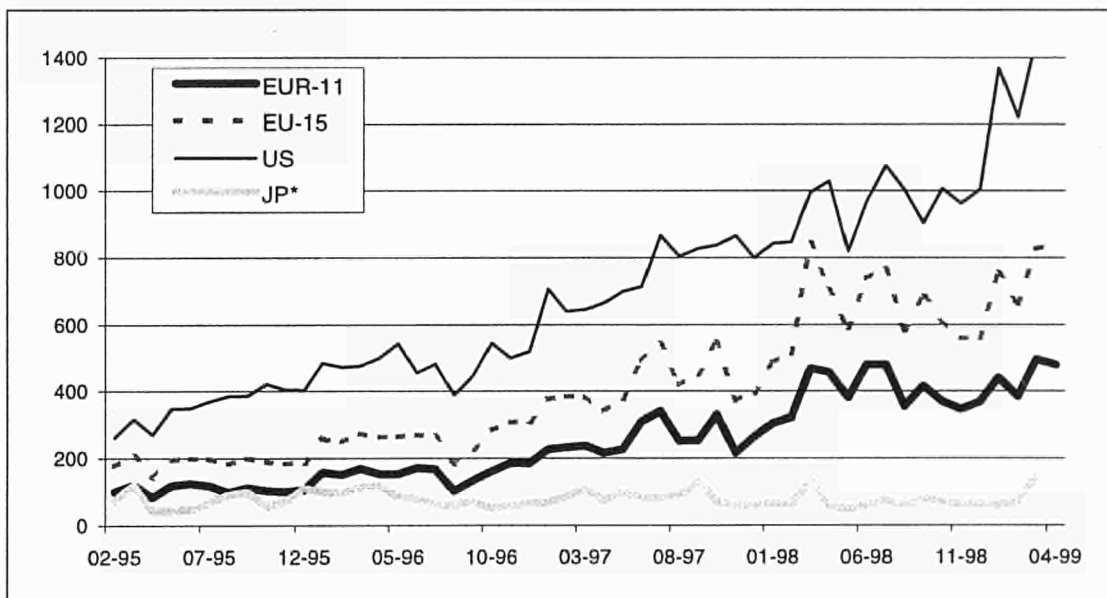
Mrd. Ecu/Euro

**Stock market turnover (1)**

bn ECU/euro

**Volume de transactions boursières (1)**

mrd écu/euro



(1) 1995 ohne EL, IRL, P, 1996 ohne IRL, P. Aufgrund unterschiedlicher Berichtsregeln und Berechnungsmethoden sind die Umsatzzahlen nicht vollständig vergleichbar.

1995 without EL, IRL, P, 1996 without IRL, P. Due to different reporting rules and calculation methods, turnover figures are not entirely comparable.

1995 sans EL, IRL, P, 1996 sans IRL, P. En raison de conventions de recensement et méthodes de calcul différentes, les chiffres des volumes de transactions ne sont pas entièrement comparables.

\* Japan noch nicht verfügbar (Monat April).

Japan not yet available (April).

Le Japon n'est pas encore disponible (mois d'avril).

**Ecu/ Euro-Anleihen <sup>(1)</sup>**  
 (vor 1999)

**ECU/Euro bonds <sup>(1)</sup>**  
 (pre 1999)

**Obligations en écus/euro <sup>(1)</sup>**  
 (avant 1999)

**Emissionen von Ecu-Anleihen**  
 Mio. Ecu

**ECU bond Issues**  
 mio ECU

**Émissions d'obligations en écu**  
 mio d'écu

	Insgesamt International	Europäische Union European Union Union européenne				Außerhalb der Europäischen Union Non-European Union Hors Union européenne				Inlandsanleihen <sup>(2)</sup> Domestic <sup>(2)</sup> Domestique <sup>(2)</sup>	INTERNATIONAL+ INLANDS- ANLEIHEN  INTERNATIONAL+ DOMESTIC  INTERNATIONAL+ DOMESTIQUE
	Total International	Insgesamt Total	Unternehmen Corporate Entreprises	Öff. Sektor Governments Administrations	Institutionen Institutions Institutions	Insgesamt Total	Unternehmen Corporate Entreprises	Öff. Sektor Governments Administrations	Institutionen Institutions Institutions		
	Total International										
1991	27 183	19 266	6 581	7 900	4 785	7 897	3 932	3 790	175	3 134	30 297
1992	19 242	11 675	4 870	2 475	4 330	7 567	3 902	2 850	815	4 151	23 393
1993	6 870	5 020	1 565	250	3 205	1 850	250	1 600	0	6 508	13 378
1994	6 485	5 010	1 825	1 300	1 885	1 475	1 075	400	0	7 311	13 796
1995	5 596	5 046	956	3 075	1 015	550	550	0	0	6 784	12 380
1996	3 180	3 180	2 215	115	850	0	0	0	0	8 216	11 396
1997	7 745	6 745	3 775	1 320	1 650	1 000	600	400	0	10 205	17 950
1998	76 712	60 934	39 285	17 789	3 860	15 778	7 460	7 438	880	11 377	88 089

**Anleihen der EUR-11 Länder,  
an den Euro gekoppelt und in  
nationaler Währung emittiert <sup>(3)</sup>**  
 mio Ecu

**Euro-linked bonds issued in  
national currency of  
EUR-11 countries <sup>(3)</sup>**  
 mio ECU

**Obligations émises en monnaie  
nationale des pays EUR-11  
et liées à l'euro <sup>(3)</sup>**  
 mio d'écu

1997	14 848	11 421	4 135	2 587	4 698	3 427	1 582	1 845	0	-	-
1998	30 293	27 157	16 254	5 382	5 521	3 137	1 522	1 614	0	-	-

<sup>(1)</sup> Verbucht nach dem Zahlungsdatum. Die Emissionen von Ecu-Anleihen schließen auch diejenigen ein, die in Euro ausgedrückt sind.

Recording based on the payment date. ECU bond issues include those denominated in euro.

Comptabilisées à la date de paiement. Les émissions d'obligations en écu incluent celles dénommées en euro.

<sup>(2)</sup> Nur Inlandsanleihen, die mit internationalen Anleihen vergleichbar sind.

Only domestic issues which can be assimilated with international bonds.

Seulement les émissions domestiques comparables à des émissions obligataires internationales.

<sup>(3)</sup> Verbucht nach dem Zahlungsdatum. Die Angaben schließen nur Anleihen in nationaler Währung ein, die an den Euro gekoppelt sind.

Recording based on the payment date. The data include only bonds in national currencies linked to the euro.

Comptabilisées à la date de paiement. Les données incluent seulement les émissions d'obligations en monnaie nationale liées à l'euro.

## Anleihemarkt

## Bond market

## Marché obligataire

Emissionen von Anleihen in Euro <sup>(1)</sup>

Mio. Euro

Euro bond issues <sup>(1)</sup>

mio euro

Émissions d'obligations en euro <sup>(1)</sup>

mio d'euro

	Insgesamt	EU-15 (von denen EUR-11) (of which EUR-11) (dont EUR-11)				Außerhalb EU-15 Non EU-15 Hors EU-15			
	Total	Insgesamt Total	Unternehmen Corporate Entreprises	Öff. Sektor Governments Administrations	Institutionen Institutions Institutions	Insgesamt Total	Unternehmen Corporate Entreprises	Öff. Sektor Governments Administrations	Institutionen Institutions Institutions
	Total	Total	Entreprises	Administrations	Institutions	Total	Entreprises	Administrations	Institutions
01/99p	88 269	86 449 (81 374)	43 425 (43 225)	39 949 (38 149)	3 075 (0)	1 820	1 600	0	220
02/99p	107 967	102 205 (88 439)	43 960 (38 300)	52 139 (50 139)	6 106 (0)	5 762	4 025	1 227	510
03/99p	67 153	55 190 (50 945)	36 013 (32 818)	18 627 (18 127)	550 (0)	11 963	9 013	2 690	260
04/99p	85 109	78 915 (75 515)	51 391 (48 641)	27 374 (26 874)	150 (0)	6 194	5 205	989	0
05/99p	65 860	50 314 (46 804)	46 338 (42 938)	3 867 (3 867)	110 (0)	15 546	10 696	4 550	300
06/99									
07/99									
08/99									
09/99									
10/99									
11/99									
12/99									

## Emissionen von Anleihen in Euro

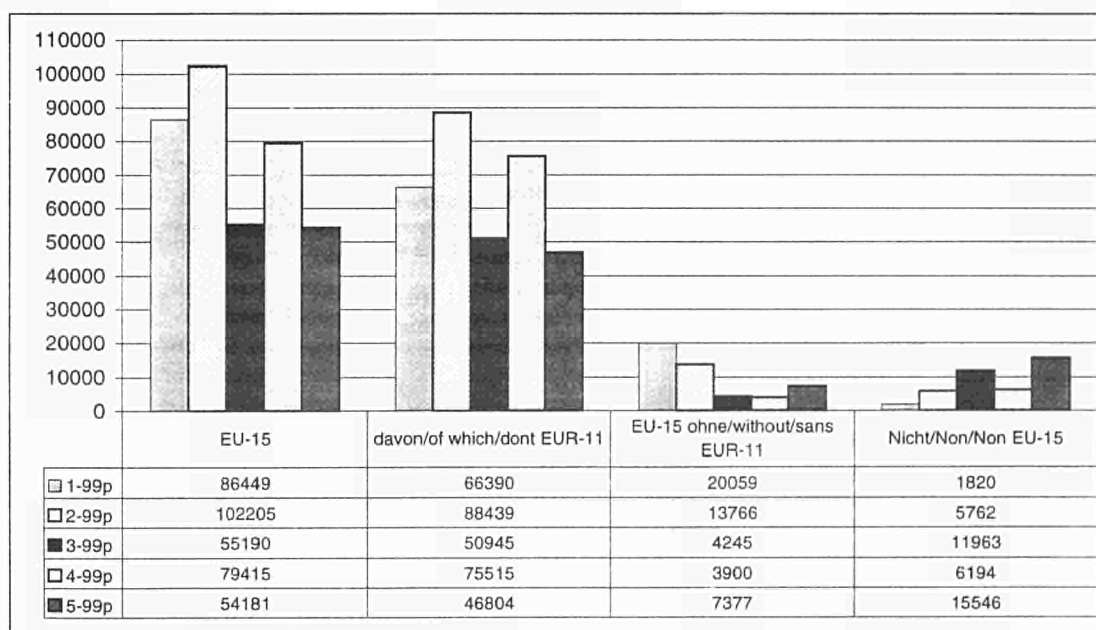
Letzte Monate (Mio. Euro)

## Euro bond issues

latest months (mio euro)

## Émissions d'obligations en euro

derniers mois (mio euro)



<sup>(1)</sup> Verbucht nach dem Zahlungsdatum.  
Recording based on the payment date.  
Comptabilisées à la date de paiement.

**Anleihemarkt**
**Bond market**
**Marché obligataire**
**Emissionen von Euro-Anleihen nach  
Laufzeit aufgeschlüsselt**  
Mio. Euro

**Euro bond issues by  
maturity breakdown**  
mio euro

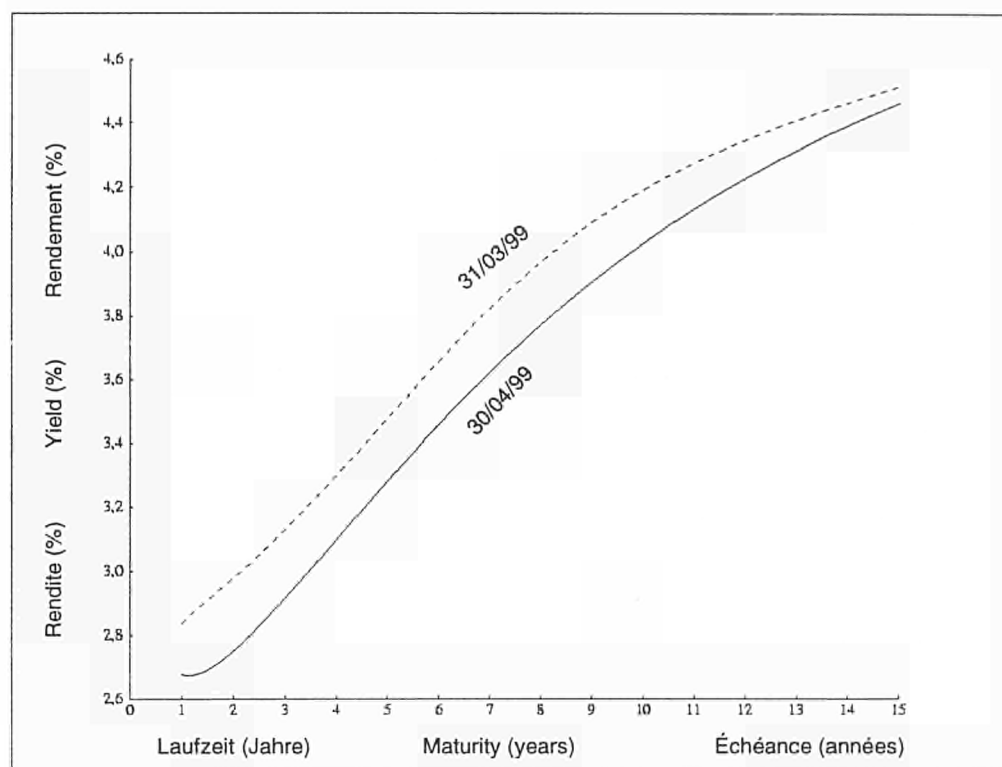
**Émissions d'obligations en euro  
ventilées par échéance**  
mio euro

	Emittenten Issuers Émetteurs	Laufzeit in Jahren Maturity in years Échéance en années				Insgesamt Total Total
		< 5	5-10	10-20	> 20	
31/01/99p	Öff. Sektor/Governments/Administrations	12 117	8 873	17 767	1 192	39 949
	Institutionen/Institutions/Institutions	70	375	2 500	350	3 295
	Unternehmen/Corporate/Enterprises	9 144	20 623	14 349	910	45 025
	<b>Insgesamt/Total/Total</b>	<b>21 331</b>	<b>29 871</b>	<b>34 616</b>	<b>2 452</b>	<b>88 269</b>
28/02/99p	Öff. Sektor/Governments/Administrations	19 956	19 213	12 695	1 502	53 366
	Institutionen/Institutions/Institutions	2 160	2 580	260	1 616	6 616
	Unternehmen/Corporate/Enterprises	14 438	15 441	16 840	1 265	47 985
	<b>Insgesamt/Total/Total</b>	<b>36 554</b>	<b>37 234</b>	<b>29 795</b>	<b>4 383</b>	<b>107 967</b>
31/03/99p	Öff. Sektor/Governments/Administrations	10 777	3 650	6 590	300	21 317
	Institutionen/Institutions/Institutions	0	375	0	435	810
	Unternehmen/Corporate/Enterprises	9 402	20 388	14 216	1 020	45 025
	<b>Insgesamt/Total/Total</b>	<b>20 179</b>	<b>24 413</b>	<b>20 806</b>	<b>1 755</b>	<b>67 153</b>
30/04/99p	Öff. Sektor/Governments/Administrations	8 158	9 114	10 841	250	28 362
	Institutionen/Institutions/Institutions	0	150	0	0	150
	Unternehmen/Corporate/Enterprises	18 449	18 285	18 348	1 515	56 596
	<b>Insgesamt/Total/Total</b>	<b>26 607</b>	<b>27 548</b>	<b>29 188</b>	<b>1 765</b>	<b>85 109</b>
31/05/99p	Öff. Sektor/Governments/Administrations	250	3 650	3 384	1 133	8 417
	Institutionen/Institutions/Institutions	60	350	0	0	410
	Unternehmen/Corporate/Enterprises	20 833	14 080	19 290	2 831	57 034
	<b>Insgesamt/Total/Total</b>	<b>21 143</b>	<b>18 080</b>	<b>22 674</b>	<b>3 964</b>	<b>65 861</b>

**Gesamter Sekundärmarktumsatz  
und prozentualer Marktanteil der  
Euro-Wertpapiere**
**Total secondary market turnover  
and % of market taken  
by Euro securities**
**Volume d'affaires total sur le  
marché secondaire et part  
de marché des titres en euro**

	Umsatz in Millionen Ecu/Euro Turnover in millions of ECU/euro Volume d'affaires en millions d'écu/euro			% Marktanteil von Ecu/Euro-Wertpapiere, nach Instrument % of market held by ECU/Euro securities by instrument % du marché détenu par les titres en écu/euro, par instrument				
	Alle Währungen	darunter		Festverzinsliche Internationale Anleihen	Andere festver- zinsliche Anleihen	Wandel- anleihen	Anleihen mit variablen Zinssatz	Kurz- & mittelfristige Anleihen
	All currencies	of which		International straight bonds	Others straights	Convertibles	Floating rate notes	Short- & med. term notes
	Toutes les monnaies	dont		Obligations internationales à taux fixe	Autres obligations à taux fixe	Convertibles	"Notes" à taux flottants	"Notes" à court & moyen terme
( <sup>1</sup> )		ECU/Euro	USD					
1997	43 730 471	1 789 497	10 728 586	3,11	3,21	0,40	0,69	5,75
1998	50 635 165	2 367 253	9 752 604	7,03	4,02	4,54	1,67	8,04
1998 7	4 365 855	219 057	993 713	6,08	4,32	7,41	2,41	10,76
9	5 103 149	210 895	864 635	7,06	3,22	3,34	1,46	11,38
10	4 408 668	229 564	659 668	10,40	4,26	2,44	1,58	9,72
11	3 648 869	185 287	583 613	8,21	4,24	2,61	1,71	9,70
12	2 707 788	158 681	376 047	8,92	4,28	23,28	3,01	14,40
1999 1	1 981 407	852 210	736 766	13,88	-	18,87	7,96	16,11
2	2 230 925	1 001 034	812 406	20,14	-	29,48	9,99	17,30
3	4 574 138	1 509 387	2 137 180	17,39	-	17,09	5,89	16,58
4	2 407 658	1 121 935	868 166	19,60	-	35,05	10,84	26,16

(<sup>1</sup>) Jahreswerte ergeben sich als Summe der vierteljährlichen Zahlen; diese Summe ist möglicherweise nicht gleich der Summe der monatlichen Daten.  
Yearly figures are calculated as a total of quarterly figures; there may be some differences with the total of monthly data.  
Les chiffres annuels correspondent au total des chiffres trimestriels. Il peut y avoir certaines différences avec le total des données mensuelles.

**Euro-  
Renditenstrukturkurve (¹)**
**Euro yield  
curve (¹)**
**Courbe de rendement de  
l'euro (¹)**

**Monatliche Renditen**

Durchschnitt, in %, für 1 - 15 Jahre

**Monthly yields**

average, in %, for 1 - 15 years

**Rendements mensuels**

moyenne, en %, pour 1 - 15 ans

	EUR-11						EU-15					
	01-99	02-99	03-99	04-99	05-99	06-99	01-99	02-99	03-99	04-99	05-99	06-99
1	3,088	3,050	3,005	2,709			3,078	3,044	3,000	2,705		
2	3,016	3,032	3,085	2,829			3,014	3,032	3,083	2,828		
3	3,106	3,157	3,227	2,990			3,106	3,157	3,226	2,989		
4	3,228	3,304	3,388	3,164			3,228	3,303	3,387	3,164		
5	3,357	3,449	3,553	3,342			3,356	3,449	3,553	3,342		
6	3,482	3,587	3,715	3,516			3,482	3,587	3,715	3,517		
7	3,599	3,713	3,864	3,678			3,600	3,714	3,866	3,679		
8	3,707	3,827	3,998	3,823			3,708	3,829	4,000	3,824		
9	3,805	3,930	4,116	3,952			3,806	3,931	4,119	3,953		
10	3,894	4,021	4,219	4,065			3,895	4,023	4,221	4,066		
11	3,974	4,103	4,308	4,164			3,976	4,105	4,310	4,166		
12	4,048	4,177	4,386	4,252			4,050	4,178	4,389	4,253		
13	4,115	4,244	4,456	4,330			4,117	4,245	4,458	4,331		
14	4,177	4,305	4,520	4,400			4,178	4,306	4,521	4,401		
15	4,233	4,362	4,577	4,464			4,235	4,363	4,578	4,465		

(¹) Die Kurve und die Renditen werden täglich von Eurostat berechnet auf Basis von ISMA-Daten. Weitere Informationen finden Sie auf Eurostats Internetseite:

<http://europa.eu.int/en/comm/eurostat>

The curve and the yields are calculated daily by Eurostat based on the data of ISMA. For further information, see Eurostat internet web site:

<http://europa.eu.int/en/comm/eurostat>

 La courbe et les rendements sont calculés quotidiennement par Eurostat sur la base des données de l'ISMA. De plus amples informations sont disponibles sur la page web d'Eurostat: <http://europa.eu.int/en/comm/eurostat>

**Clearing von Banktransaktionen in Euro durch TARGET**
**Clearing of euro banking transactions through TARGET**
**Compensation des transactions bancaires en euro par TARGET**
**Nach Geschäftsvolumen**  
(Zahl der Auszahlungen)

**By volume of transactions**  
(number of payments)

**Par volume de transactions**  
(par volume de paiement)

	01-99	02-99	03-99	04-99	05-99	06-99	07-99	08-99	09-99	10-99	11-99	12-99
Alle Zahlungen - All payments - Tous les paiements												
Gesamt Total Total	3 015 268	3 081 425	3 659 288	3 342 607								
Täglicher Durchschnitt Daily average Moyenne journalière	150 763	154 071	159 099	151 937								
Grenzüberschreitende Zahlungen - Cross-border payments - Paiements transfrontaliers												
Gesamt Total Total	402 266	520 203	639 764	588 400								
Täglicher Durchschnitt Daily average Moyenne journalière	20 113	26 010	27 816	26 745								
Inländische Zahlungen - Domestic payments - Paiements domestics												
Gesamt Total Total	2 613 002	2 561 222	3 019 524	2 754 207								
Täglicher Durchschnitt Daily average Moyenne journalière	130 650	128 061	131 284	125 191								

**Nach Geschäftwert**  
(Mrd Euro)

**By value of transactions**  
(bn euro)

**Par valeur de transactions**  
(mrd euro)

	01-99	02-99	03-99	04-99	05-99	06-99	07-99	08-99	09-99	10-99	11-99	12-99
Alle Zahlungen - All payments - Tous les paiements												
Gesamt Total Total	20 831	18 869	20 996	20 330								
Täglicher Durchschnitt Daily average Moyenne journalière	1 042	943	913	924								
Grenzüberschreitende Zahlungen - Cross-border payments - Paiements transfrontaliers												
Gesamt Total Total	7 107	7 006	7 857	7 734								
Täglicher Durchschnitt Daily average Moyenne journalière	355	350	342	352								
Inländische Zahlungen - Domestic payments - Paiements domestics												
Gesamt Total Total	13 724	11 863	13 139	12 596								
Täglicher Durchschnitt Daily average Moyenne journalière	686	593	571	573								



**Clearing von Banktransaktionen in Euro durch andere Systeme**
**Clearing of euro banking transactions through other systems**
**Compensation des transactions bancaires par d'autres systèmes**
**Nach Geschäftsvolumen  
(Zahl der Auszahlungen)**
**By volume of transactions  
(number of payments)**
**Par volume de transactions  
(par volume de paiement)**

	01-99	02-99	03-99	04-99	05-99	06-99	07-99	08-99	09-99	10-99	11-99	12-99
Euro 1												
Gesamt Total Total	855 032	1 062 263	1 389 394	1 317 191								
Täglicher Durchschnitt Daily average Moyenne journalière	42 752	53 113	60 408	59 872								
Euro Access Frankfurt												
Gesamt Total Total	958 828	934 528	1 103 199	965 686								
Täglicher Durchschnitt Daily average Moyenne journalière	47 941	46 726	47 965	43 895								
Système Net Protégé (SNP)												
Gesamt Total Total	439 479	434 982	496 294	447 724								
Täglicher Durchschnitt Daily average Moyenne journalière	21 974	21 749	21 578	20 351								
Servicio Español de Pagos Interbancarios (SEPI)												
Gesamt Total Total	100 696	92 200	106 964	95 608								
Täglicher Durchschnitt Daily average Moyenne journalière	5 035	4 610	4 651	4 346								

**Nach Geschäftwert  
(Mrd Euro)**
**By value of transactions  
(bn euro)**
**Par valeur de transactions  
(mrd euro)**

	01-99	02-99	03-99	04-99	05-99	06-99	07-99	08-99	09-99	10-99	11-99	12-99
Euro 1												
Gesamt Total Total	3 441	3 456	4 103	3 786								
Täglicher Durchschnitt Daily average Moyenne journalière	172	173	178	172								
Euro Access Frankfurt												
Gesamt Total Total	4 001	3 183	3 639	3 259								
Täglicher Durchschnitt Daily average Moyenne journalière	200	159	158	148								
Système Net Protégé (SNP)												
Gesamt Total Total	2 131	1 742	1 894	2 116								
Täglicher Durchschnitt Daily average Moyenne journalière	107	87	82	96								
Servicio Español de Pagos Interbancarios (SEPI)												
Gesamt Total Total	168	84	88	73								
Täglicher Durchschnitt Daily average Moyenne journalière	8	4	4	3								

**CD-ROM****CD-ROM****CD-ROM**

Weitere statistische Informationen, Erläuterungen sowie ausführlichere historische Daten finden Sie auf der CD-ROM.

- Defizit und Verschuldung des Staates
- Kaufkraft der Ecu/Euro
- Bilaterale Wechselkurse (Ecu/Euro/Dollar/effektiver Wechselkurs/usw.)
- WKM Daten (Bilaterale Schwankungen, Gewichte der Währungen im Ecu, Abweichungsindikator, usw.)
- WKM II: Abweichungen gegenüber dem Euro
- Amtliche Währungsreserven (einschließlich Gold, ohne Gold, Position im IWF, usw.)
- Swap-Operationen des EW/EZB
- Auslandsforderungen und -verbindlichkeiten
- Geldvolumen
- Zinssätze (kurz- und langfristige)
- Aktienmarkt
- Informationen über den Ecu und Euro-Anleihemarkt
- Ecu- und Euro-Banktransaktionen

Further statistical information, explanatory notes as well as more complete historical data series are available on our CD-ROM.

- General government deficit and debt
- Purchasing power of the ECU/euro
- Bilateral exchange rates (ECU/euro/dollar/effective exchange rates, etc)
- ERM data (Bilateral fluctuations, ECU weights, divergence indicator, etc)
- ERM II: divergence from euro
- Foreign official reserves (including gold, excluding gold, IMF position etc)
- Swap operations of the EMI/ECB
- External assets and liabilities
- Monetary aggregates
- Interest rates (short- and long-term)
- Stock market
- ECU and euro bond market information
- ECU and euro banking transactions

De plus amples informations, notes explicatives et données historiques plus complètes sont disponibles sur notre CD-ROM

- Dette et déficit des administrations publiques
- Pouvoir d'achat de l'écu/euro
- Taux de change bilatéraux (Ecu/euro/dollar/taux de change effectif réel/etc.)
- Données du MTC (Poids des monnaies de l'écu, fluctuations bilatérales, indicateur de divergence, etc.)
- MCE II: Fluctuations par rapport à l'euro
- Réserves officielles extérieurs (or inclus, or exclus, position auprès du FMI, etc.)
- Opérations swaps de l'IME/BCE
- Comptes des actifs et des passifs extérieurs
- Masse monétaire
- Taux d'intérêt (à court et à long terme)
- Marché boursier
- Informations sur le marché en écu et en euro
- Transactions bancaires de l'écu et de l'euro



Preis in Luxemburg (ohne MwSt.) • Price (excluding VAT) in Luxembourg • Prix au Luxembourg (TVA exclue):  
Einzelpreis • Single copy • Prix par numéro: EUR 15  
Abonnement • Subscription: EUR 150



AMT FÜR AMTLICHE VERÖFFENTLICHUNGEN DER EUROPÄISCHEN GEMEINSCHAFTEN  
OFFICE FOR OFFICIAL PUBLICATIONS OF THE EUROPEAN COMMUNITIES  
OFFICE DES PUBLICATIONS OFFICIELLES DES COMMUNAUTÉS EUROPÉENNES

L-2985 Luxembourg