

Consumer price index

Indice des prix à la consommation

4 1986 Monthly Mensuel

PRIX: Inflation modérée pour EUR 12 (0.4%)

Après les accroissements faibles de février et mars, l'indice des prix à la consommation pour l'ensemble de la Communauté (EUR 12) enregistre une hausse relativement plus élevée en avril 1986 (+ 0.4% par rapport à mars). Cette hausse est principalement due aux augmentations sensibles dans quelques pays membres:

Au Danemark, on enregistre une forte hausse de 2.5% causée par l'augmentation de certaines taxes.

Au Royaume-Uni l'indice progressait de 1% principalement à cause des augmentations des loyers, des impôts immobiliers et des charges d'eau, tandis qu'en Grèce (1.5%) et au Portugal (1.3%) la progression des prix continue avec des taux très sensibles.

En Espagne, en France, en Italie, aux Pays-Bas et en Belgique on observe des accroissements proches de la moyenne communautaire.

Reste à signaler que les prix en Allemagne (R.F.) et au G.D. de Luxembourg ont connu une baisse pour le troisième mois consécutif (-0.1%). Le phénomène allemand a son importance, puisque grâce à cette nouvelle baisse, pour la première fois depuis 25 ans, un pays membre enregistre une baisse de prix sur une période de 12 mois (-0.2% entre avril 1985 et avril 1986).

Depuis le début de l'année 1986 l'IPC dans les pays de la CE a évolué comme suit (Avril 1986 par rapport à Décembre 1985):

Allemagne	-0.4%	Irlande	N.D.
Luxembourg	-0.2%	Italie	+1.9%
Pays-Bas	+0.2%	Danemark	+2.6%
Belgique	+0.4%	Espagne	+4.0%
France	+0.5%	Portugal	+5.8%
Royaume-Uni	+1.6%	Grèce	+6.4%

Pour l'ensemble de EUR 12, le taux d'accroissement sur 12 mois continue à baisser pour atteindre 3.7% en avril 1986 contre 6.7% en avril 1985.

Les taux correspondants pour les USA et le Japon sont de 1.6% resp. 0.9%.

Avis aux lecteurs: Ce bulletin comprend une mise à jour pour mars 1986 des parités de pouvoir d'achat et des indices de niveaux de prix des 12 pays de la Communauté ainsi que de l'Autriche, des USA, du Canada et du Japon (voir pages 7-10).



DE EUROPÆISKE FÆLLESSKABERS STATISTISKE KONTOR
STATISTISCHES AMT DER EUROPÄISCHEN GEMEINSCHAFTEN
ΣΤΑΤΙΣΤΙΚΗ ΥΠΗΡΕΣΙΑ ΤΩΝ ΕΥΡΩΠΑΪΚΩΝ ΚΟΙΝΟΤΗΤΩΝ
STATISTICAL OFFICE OF THE EUROPEAN COMMUNITIES
OFICINA ESTADÍSTICA DE LAS COMUNIDADES EUROPEAS
OFFICE STATISTIQUE DES COMMUNAUTÉS EUROPÉENNES
ISTITUTO STATISTICO DELLE COMUNITÀ EUROPEE
BUREAU VOOR DE STATISTIEK DER EUROPESE GEMEENSCHAPPEN
SERVIÇO DE ESTATÍSTICA DAS COMUNIDADES EUROPEIAS

L-2920 Luxembourg — Tél. 43011 — Télex : Comeur Lu 3423
B-1049 Bruxelles, Bâtiment Berlaymont, Rue de la Loi 200 (Bureau de liaison) — Tél. 235 11 11

The information included in this bulletin has been taken from the Cronos data bank, which is accessible via the different host companies. For all information about these host companies contact Eurostat in Luxembourg, tel. 4301-3220. To obtain specifications of the principal characteristics of the series contained in this bulletin contact Luxembourg, tel.

4301-3202 or 4301-3511

Les informations reprises dans ce bulletin sont extraites de la banque de données Cronos, qui est accessible via différents serveurs. Pour toute information concernant ces serveurs s'adresser à l'Eurostat, Luxembourg, tél. 4301-3220. Pour obtenir des précisions sur les caractéristiques principales des séries contenues dans ce bulletin s'adresser à Luxembourg, tél. **4301-3202 ou 4301-3511**

Luxembourg : Office des publications officielles des Communautés européennes, 1986

Reproduction is authorized, except by commercial data-base networks, subject to acknowledgement of the source. For conditions relating to reproduction by data-base services, application should be made to Eurostat, L-2920 Luxembourg.

La reproduction, autorisée sauf sur réseau informatique commercial, est subordonnée à l'indication de la source. Toute demande concernant les conditions de reproduction sur réseau informatique devra être envoyée à l'Eurostat, L-2920 Luxembourg.

VERBRAUCHERPREISE
GESAMTINDEX

CONSUMER PRICES
GENERAL INDEX

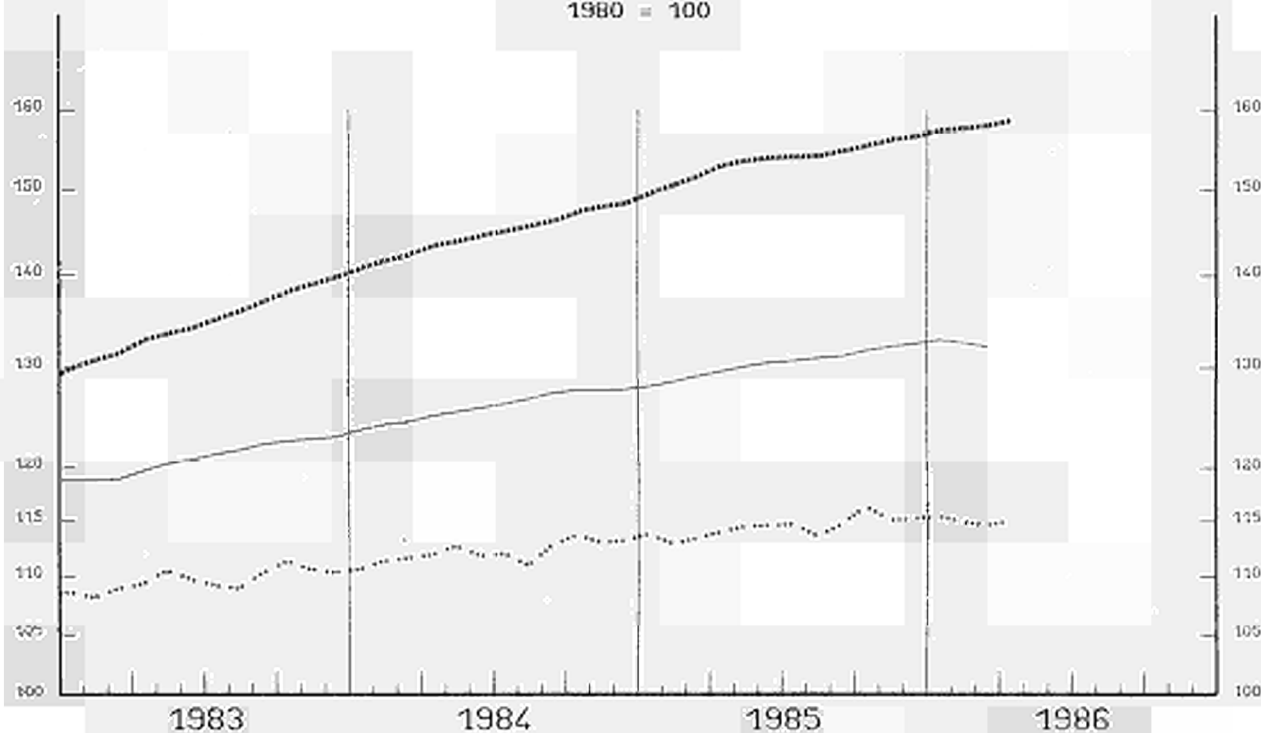
PRIX A LA CONSOMMATION
INDICE GENERAL

— USA

----- EUR 12

... JAPAN

1980 = 100



EINFACH-LOGARITHMISCHE SKALA

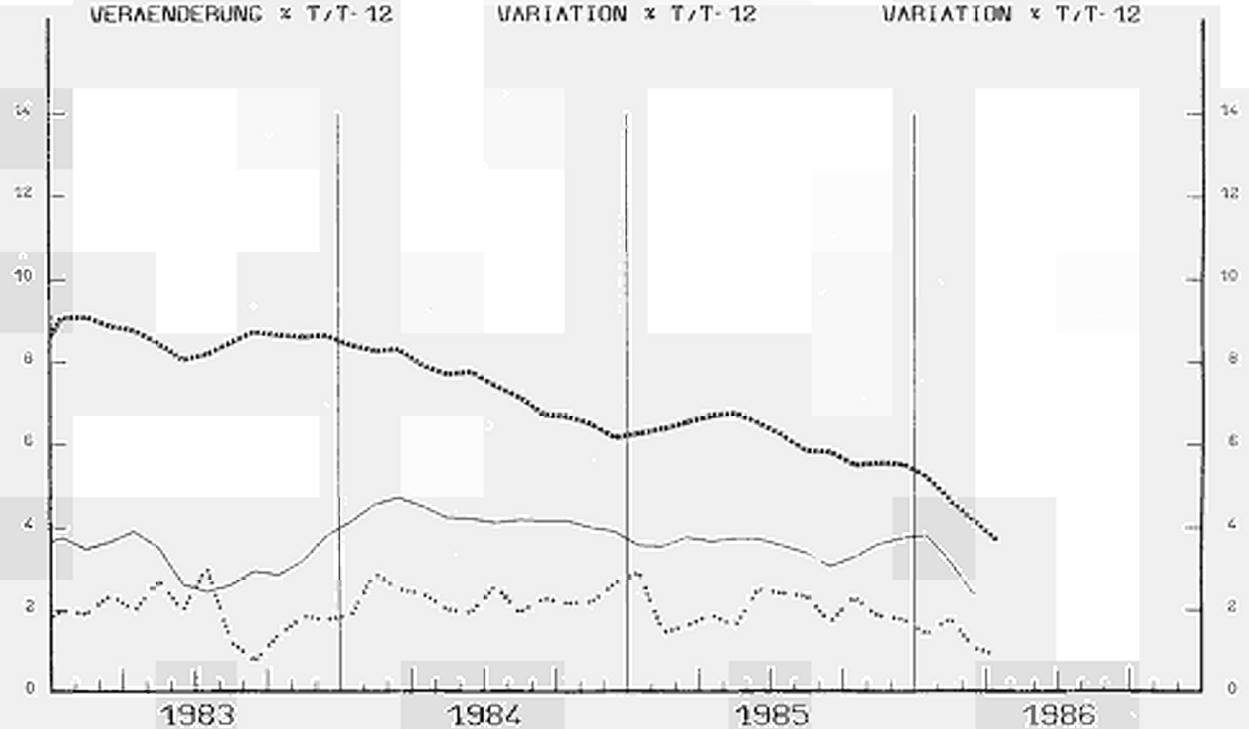
SEMI-LOGARITHMIC SCALE

ECHELLE MIXTE (SEMI-LOGARITHMIQUE)

VERÄNDERUNG × T/T-12

VARIATION × T/T-12

VARIATION × T/T-12



CONSUMER PRICES

A

PRIX A LA CONSOMMATION

GENERAL INDEX

INDICE GENERAL

	EUR 10	BR DEUTSCH LAND	FRANCE	ITALIA	NEDER= LAND	BELGIQUE BELGIE	LUXEM= BOURG	UNITED KINGDOM	IRELAND	DANMARK	ELLAS	ESPANA	PORTUGAL	EUR 12	USA	JAPAN
		PRICE INDICES							1980 = 100	INDICES DE PRIX						
1981 O	111.7	106.3	113.4	117.8	106.7	107.6	108.1	111.9	120.4	111.7	124.5	114.6	120.0	112.1	110.3	104.9
1982 O	123.0	111.9	126.8	137.2	112.8	117.0	118.2	121.5	141.1	123.0	150.5	131.1	147.3	124.2	117.1	107.7
1983 O	132.7	115.6	139.0	157.3	115.9	126.0	128.4	127.1	155.8	131.5	181.4	147.0	184.3	134.8	120.9	109.7
1984 O	141.2	118.4	149.3	174.3	119.6	134.0	135.7	133.4	169.2	139.8	214.6	163.6	237.5	144.8	126.1	112.1
1985 O	149.1	121.0	158.0	190.3	122.3	140.5	141.3	141.5	178.4	146.4	256.3	178.0	284.1	153.7	130.5	114.4
1985 A	148.5	121.1	156.9	188.0	122.4	140.3	142.0	141.8	:	146.0	246.5	176.8	282.1	153.0	129.7	114.0
1985 M	149.1	121.2	157.7	189.4	122.5	140.5	142.1	142.4	177.6	147.0	248.2	177.3	282.9	153.6	130.2	114.5
1985 J	149.5	121.3	158.3	190.4	122.4	140.5	142.4	142.7	:	147.0	252.7	177.0	283.2	154.0	130.6	114.6
1985 J	149.6	121.1	158.9	190.8	122.2	141.3	143.2	142.5	:	146.4	250.9	178.0	284.2	154.1	130.8	114.7
1985 A	149.7	120.7	159.1	191.3	122.2	141.3	142.7	142.9	180.2	146.2	251.6	178.3	286.5	154.2	131.1	113.6
1985 S	150.2	120.9	159.3	192.3	122.8	141.5	142.7	142.8	:	147.0	264.1	180.3	286.7	154.8	131.5	114.7
1985 O	150.8	121.1	159.8	194.3	123.2	141.4	143.9	143.0	:	147.4	272.9	181.0	289.7	155.5	131.9	116.3
1985 N	151.4	121.3	160.1	195.8	123.2	141.8	144.2	143.5	180.5	148.0	279.6	182.5	294.4	156.2	132.3	115.1
1985 D	151.7	121.4	160.3	196.9	122.9	141.8	144.5	143.7	:	147.9	288.8	183.2	299.4	156.6	132.6	115.2
1986 J	152.1	121.6	160.4	197.9	122.4	142.0	144.2	144.0	:	147.5	295.6	188.4	305.1	157.4	133.1	115.4
1986 F	152.2	121.3	160.0	199.3	122.6	142.1	143.6	144.5	183.3	147.4	293.5	189.3	309.2	157.6	132.7	114.9
1986 M	152.4	121.0	160.4	200.1	122.7	141.9	142.9	144.7	:	148.0	302.8	190.1	312.7	158.0	132.1	114.6
1986 A	153.1P	120.9	161.1	200.7E	123.2	142.4	142.7	146.1	:	151.7E	307.3	190.6E	316.8	158.6P	131.8	115.0
		RATE OF INCREASE OVER ONE MONTH (IRELAND 3 MONTHS)							(T/T-1)	TAUX DE CROISSANCE SUR UN MOIS (IRLANDE 3 MOIS)						
85 A/M	0.8	0.2	0.7	0.8	0.4	0.4	0.9	2.1	:	0.3	1.6	1.1	1.2	0.9	0.4	0.5
85 M/A	0.4	0.1	0.5	0.7	0.1	0.1	0.1	0.5	1.3	0.7	0.7	0.3	0.3	0.4	0.4	0.4
85 J/M	0.3	0.1	0.4	0.5	-0.1	0.0	0.2	0.2	:	0.0	1.8	-0.2	0.1	0.2	0.3	0.1
85 J/J	0.1	-0.2	0.4	0.2	-0.2	0.5	0.5	-0.2	:	-0.4	-0.7	0.6	0.3	0.1	0.2	0.1
85 A/J	0.0	-0.3	0.1	0.3	0.0	0.0	-0.4	0.3	1.5	-0.1	0.3	0.2	0.8	0.1	0.2	-1.0
85 S/A	0.3	0.2	0.1	0.5	0.5	0.2	0.0	-0.1	:	0.5	5.0	1.1	0.1	0.4	0.3	1.0
85 D/S	0.4	0.2	0.3	1.0	0.3	-0.1	0.8	0.2	:	0.3	3.3	0.4	1.0	0.4	0.3	1.4
85 N/O	0.4	0.2	0.2	0.8	0.0	0.2	0.2	0.3	0.2	0.4	2.5	0.8	1.6	0.4	0.3	-1.0
85 D/N	0.2	0.1	0.1	0.6	-0.2	0.0	0.2	0.1	:	-0.1	3.3	0.4	1.7	0.3	0.2	0.1
86J/85D	0.2	0.2	0.1	0.5	-0.4	0.1	-0.2	0.2	:	-0.3	2.3	2.8	1.9	0.5	0.3	0.2
86 F/J	0.1	-0.2	-0.2	0.7	0.2	0.1	-0.4	0.4	1.6	-0.1	-0.7	0.5	1.3	0.1	-0.3	-0.4
86 M/F	0.2	-0.2	0.3	0.4	0.1	-0.2	-0.5	0.1	:	0.4	3.2	0.4	1.2	0.2	-0.5	-0.3
86 A/M	0.4P	-0.1	0.4	0.3E	0.4	0.3	-0.1	1.0	:	2.5E	1.5	0.3E	1.3	0.4P	-0.2	0.3
		RATE OF INCREASE OVER 12 MONTHS							(T/T-12)	TAUX DE CROISSANCE SUR 12 MOIS						
85/84 A	6.1	2.5	6.5	9.4	2.5	5.5	4.4	6.9	:	5.8	17.7	10.2	22.3	6.7	3.7	1.9
85/84 M	6.1	2.5	6.5	9.5	2.6	5.3	4.2	7.0	5.2	5.5	17.0	9.9	23.8	6.7	3.7	1.6
85/84 J	5.9	2.3	6.4	9.4	2.5	5.1	4.4	7.0	:	4.9	17.2	9.0	20.1	6.4	3.7	2.5
85/84 J	5.8	2.3	6.1	9.4	2.4	5.1	4.7	6.9	:	4.6	16.7	7.9	17.3	6.2	3.6	2.4
85/84 A	5.5	2.1	5.6	9.1	2.3	4.7	4.0	6.2	5.4	4.1	17.8	7.3	16.0	5.8	3.4	2.3
85/84 S	5.4	2.2	5.3	8.8	2.3	4.6	3.9	5.9	:	3.9	20.1	8.3	15.8	5.8	3.2	1.7
85/84 O	5.1	1.8	4.9	8.9	1.9	4.0	4.0	5.4	:	3.7	21.1	8.1	16.0	5.5	3.2	2.3
85/84 N	5.1	1.8	4.8	8.9	1.8	4.2	4.0	5.5	4.9	3.4	22.7	8.4	16.0	5.5	3.6	1.9
85/84 D	5.1	1.8	4.7	8.8	1.7	4.0	4.1	5.7	:	3.6	25.0	8.1	16.8	5.6	3.8	1.8
86/85 J	4.7	1.3	4.2	8.2	1.5	3.5	3.6	5.5	:	2.8	25.0	9.2	14.2	5.3	3.9	1.4
86/85 F	4.1	0.7	3.4	7.7	1.3	2.5	2.6	5.1	4.6	2.1	24.4	8.9	12.6	4.7	3.2	1.8
86/85 M	3.5	0.1	3.0	7.2	0.7	1.5	1.5	4.2	:	1.7	24.8	8.7	12.2	4.1	2.3	1.1
86/85 A	3.1P	-0.2	2.7	6.8E	0.7	1.4	0.5	3.0	:	3.9E	24.7	7.8E	12.3	3.7P	1.6	0.9

CONSUMER PRICES

B

PRIX A LA CONSOMMATION

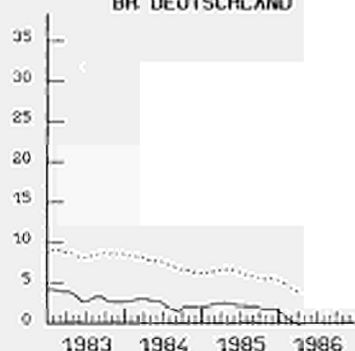
GENERAL INDEX

INDICE GENERAL

	SWITZERLAND SUISSE SCHWEIZ	AUSTRIA AUTRICHE OESTERREICH	NORWAY NORVEGE NORGE	SWEDEN SUEDE SVERIGE	FINLAND FINLANDE SUOMI	CANADA CANADA CANADA
	PRICE INDICES			1980 = 100	INDICES DE PRIX	
1981 O	106.5	106.8	113.6	112.1	111.9	112.5
1982 O	112.5	112.6	126.5	121.7	122.6	124.6
1983 O	115.8	116.3	137.2	132.5	132.8	131.8
1984 O	119.2	122.9	145.7	143.2	142.2	137.6
1985 O	123.3	126.9	154.0	153.7	150.5	143.1
1985 A	123.4	126.9	152.8	152.7	149.6	142.0
1985 M	123.3	126.6	153.2	154.5	151.0	142.3
1985 J	123.2	127.0	154.3	153.9	151.4	143.1
1985 J	122.9	127.1	154.8	153.8	151.4	143.5
1985 A	122.9	127.1	154.4	153.8	151.7	143.8
1985 S	123.3	127.2	155.9	154.5	151.9	143.9
1985 O	123.7	127.2	156.3	155.5	152.1	144.4
1985 N	124.5	127.5	156.8	156.5	152.2	145.0
1985 D	124.6	127.8	157.3	157.1	152.3	145.7
1986 J	124.5	129.0	158.9	158.9	153.4	146.3
1986 F	124.5	129.1	159.5	159.0	154.2	146.9
1986 M	124.7	128.9	160.5	158.7	154.5	147.2
1986 A	124.6	128.6	161.6	159.7	155.1	147.5
	RATE OF INCREASE OVER ONE MONTH			(T/T-1)	TAUX DE CROISSANCE SUR UN MOIS	
85 A/M	-0.1	0.2	0.4	0.4	0.5	0.4
85 M/A	-0.1	-0.3	0.3	1.2	0.9	0.2
85 J/M	-0.1	0.3	0.7	-0.4	0.3	0.6
85 J/J	-0.2	0.1	0.4	-0.1	0.0	0.3
85 A/J	0.0	0.1	-0.3	0.0	0.2	0.2
85 S/A	0.3	0.1	1.0	0.5	0.1	0.1
85 O/S	0.3	0.0	0.2	0.6	0.1	0.4
85 M/O	0.7	0.2	0.3	0.6	0.1	0.4
85 D/N	0.1	0.3	0.3	0.4	0.1	0.5
86J/85D	-0.1	0.9	1.0	1.1	0.7	0.5
86 F/J	0.0	0.1	0.4	0.1	0.5	0.4
86 M/F	0.1	-0.2	0.6	-0.2	0.2	0.2
86 A/M	-0.1	-0.2	0.7	0.6	0.4	0.2
	RATE OF INCREASE OVER 12 MONTHS			(T/T-12)	TAUX DE CROISSANCE SUR 12 MOIS	
85/84 A	3.6	3.8	5.5	7.7	6.6	3.9
85/84 M	3.8	3.8	5.7	8.2	6.4	3.9
85/84 J	3.4	3.2	5.9	8.1	6.4	4.1
85/84 J	3.3	3.5	5.8	7.7	6.0	3.8
85/84 A	2.9	2.6	5.6	6.9	5.8	4.0
85/84 S	3.3	2.9	5.8	6.7	5.3	4.0
85/84 O	3.0	2.7	5.6	6.9	4.9	4.2
85/84 N	3.1	2.6	5.7	6.9	4.9	4.0
85/84 D	3.3	2.8	5.6	5.6	4.9	4.4
86/85 J	2.2	2.9	6.0	6.2	4.5	4.4
86/85 F	1.3	2.5	6.1	5.3	4.6	4.1
86/85 M	1.0	1.8	5.5	4.3	3.8	4.1
86/85 A	1.0	1.4	5.8	4.6	3.7	4.0

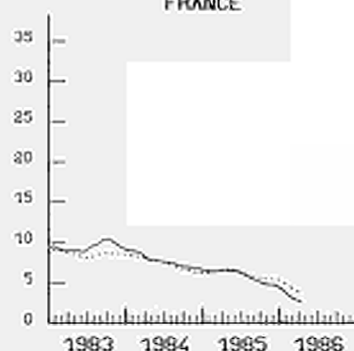
VERBRAUCHERPREISE
GESAMTINDEX
VARIATION % T/T-12

BR. DEUTSCHLAND



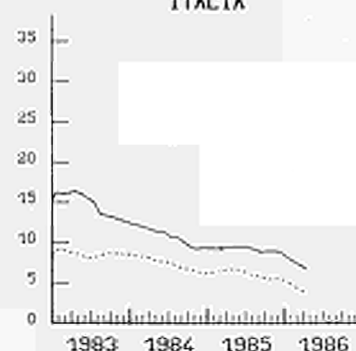
CONSUMER PRICES
GENERAL INDEX
VARIATION % T/T-12

FRANCE

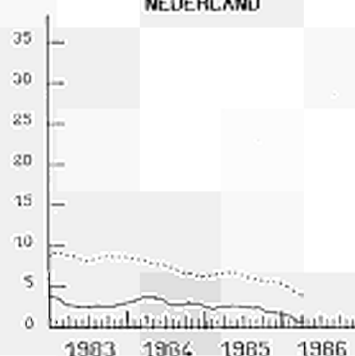


PRIX A LA CONSOMMATION
INDICE GENERAL
VARIATION % T/T-12

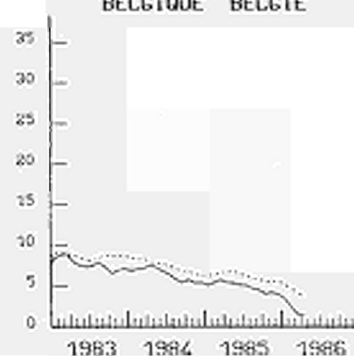
ITALIA



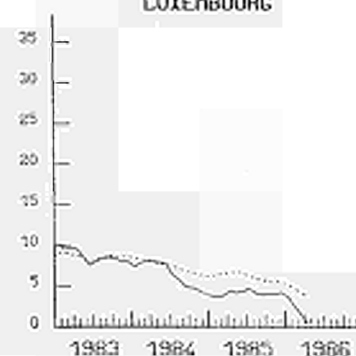
NEDERLAND



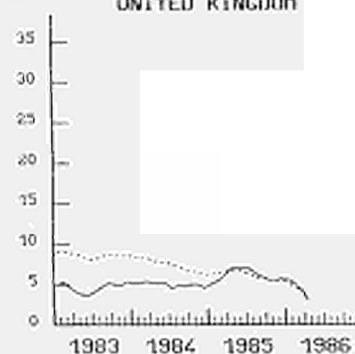
BELGIQUE BELGIE



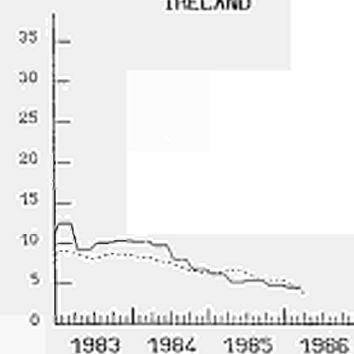
LUXEMBOURG



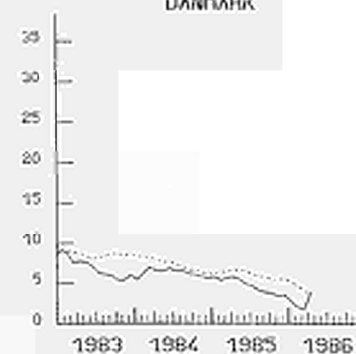
UNITED KINGDOM



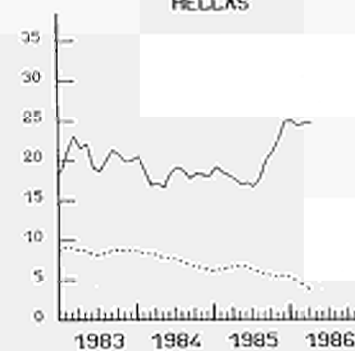
IRELAND



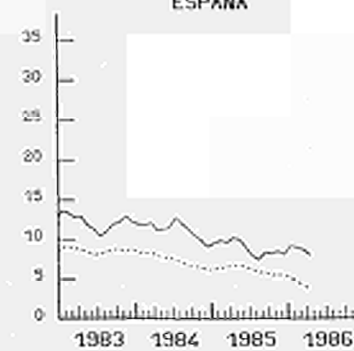
DANMARK



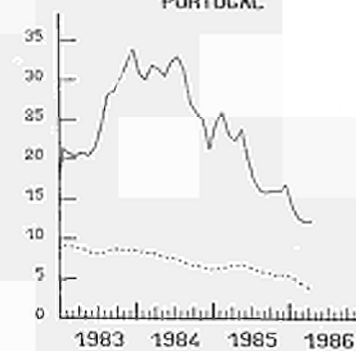
HELLAS



ESPANA



PORTUGAL



..... EUR 12

PARITES DE POUVOIR D'ACHAT ET TAUX DE CHANGE

Dans ce bulletin sont présentées des estimations de parités de pouvoir d'achat relatives à la consommation des ménages pour le mois de mars 1986.

Ces parités sont calculées en extrapolant les parités relatives à l'année 1980 à l'aide des indices de prix à la consommation (voir note méthodologique).

Dans un premier tableau (C) les parités sont présentées sous forme d'un tableau carré permettant de comparer chaque pays à tous les autres. En effet, chaque colonne donne les parités de chacun des pays par rapport à un pays pris comme référence.

Les parités obtenues de cette façon ont été mises en relation avec les taux de change officiels et le rapport entre parité et taux de change est appelé indice de niveau de prix. Ces résultats, également sous forme d'un tableau carré, sont présentés dans le deuxième tableau (D). Chaque ligne de ce tableau montre, pour un pays de référence par rapport à tous les autres pays, les écarts entre parité et taux de change, c'est-à-dire la différence de niveau de prix. La première ligne correspond à la RF d'Allemagne comme pays de référence et l'indice pour la Belgique, par exemple, est de 86,3. Ceci veut dire qu'en Belgique le niveau de prix est de 13,7% inférieur à celui de la RF d'Allemagne. Le chiffre correspondant pour le Danemark est de 108,1 et par conséquent le niveau de prix au Danemark est de 8,1% supérieur à celui de la RF d'Allemagne.

Pour la première fois Eurostat a ajouté des estimations pour quelques pays tiers notamment pour les Etats-Unis, le Japon, le Canada et l'Autriche.

Elles sont basées sur des études effectuées par l'OCDE pour l'année 1980 en complément de celles déjà disponibles pour les pays membres (voir notes jointes).

D'une façon générale les indices de niveau de prix pour les pays de la Communauté par rapport à ces quatre pays tiers sont inférieurs à 100, ce qui veut dire que le niveau de prix européen est relativement bas (pour la RF d'Allemagne 2,4% par rapport aux Etats-Unis, pour la France 6,7%, pour l'Italie 25,5%, pour le Royaume-Uni 21,3%). On observe également que dans cette comparaison le Japon a le niveau des prix le plus élevé.

C

PARITEES DE POUVOIR D'ACHAT POUR LA CONSOMMATION PRIVEE

PURCHASING POWER PARITIES FOR PRIVATE CONSUMPTION

MARCH 1986

	DM	FF	LIR	FL	FB	FLUX	UK £	IRL £	DKR	DRA	PTS	ESC	SCH	US \$	CAN \$	YEN
DM	1.00	2.94	518.92	1.01	17.67	16.27	0.24	0.30	3.99	37.28	41.62	36.13	6.73	0.45	0.54	97.17
FF	0.34	1.00	176.51	0.34	6.01	5.54	0.08	0.10	1.36	12.68	14.16	12.29	2.29	0.15	0.18	33.05
1000 LIR	1.93	5.67	1000.00	1.94	34.06	31.36	0.47	0.58	7.70	71.84	80.20	69.63	12.96	0.87	1.04	187.25
FL	0.99	2.92	514.94	1.00	17.54	16.15	0.24	0.30	3.96	36.99	41.30	35.86	6.68	0.45	0.53	96.42
100 FB	5.66	16.63	2935.97	5.70	100.00	92.08	1.37	1.70	22.60	210.93	235.48	204.44	38.06	2.56	3.05	549.75
100 FLUX	6.14	18.06	3188.50	6.19	108.60	100.00	1.49	1.84	24.54	229.07	255.73	222.02	41.33	2.78	3.31	597.04
UK £	4.12	12.10	2136.33	4.15	72.76	67.00	1.00	1.23	16.44	153.48	171.34	148.76	27.69	1.86	2.22	400.02
IRL £	3.34	9.81	1731.29	3.36	58.97	54.30	0.81	1.00	13.32	124.38	138.86	120.55	22.44	1.51	1.80	324.18
DKR	0.25	0.74	129.93	0.25	4.43	4.08	0.06	0.08	1.00	9.33	10.42	9.05	1.68	0.11	0.13	24.33
100 DRA	2.68	7.89	1391.95	2.70	47.41	43.66	0.65	0.80	10.71	100.00	111.64	96.92	18.04	1.21	1.44	260.64
100 PTS	2.40	7.06	1246.82	2.42	42.47	39.10	0.58	0.72	9.60	89.57	100.00	86.82	16.16	1.09	1.29	233.46
100 ESC	2.77	8.14	1436.11	2.79	48.91	45.04	0.67	0.83	11.05	103.17	115.18	100.00	18.62	1.25	1.49	268.91
SCH	0.15	0.44	77.14	0.15	2.63	2.42	0.04	0.04	0.59	5.54	6.19	5.37	1.00	0.07	0.08	14.44
US \$	2.21	6.50	1147.35	2.23	39.08	35.98	0.54	0.66	8.83	82.43	92.02	79.89	14.87	1.00	1.19	214.84
CAN \$	1.86	5.46	963.40	1.87	32.81	30.21	0.45	0.56	7.41	69.21	77.27	67.08	12.49	0.84	1.00	180.39
1000 YEN	10.29	30.26	5340.52	10.37	181.90	167.49	2.50	3.08	41.10	383.67	428.33	371.87	69.23	4.65	5.54	1000.00

D

INDICES DE NIVEAUX DE PRIX POUR LA CONSOMMATION PRIVEE

PRICE LEVEL FOR PRIVATE CONSUMPTION

MARCH 1986

	D	F	I	NL	B	L	UK	IRL	DK	GR	SP	PORT	AUT	USA	CAN	JAP
D	100.0	95.6	76.3	89.3	86.3	79.5	80.6	90.6	108.1	60.0	66.1	55.0	95.8	102.4	87.0	123.2
F	104.6	100.0	79.8	93.4	90.3	83.1	84.3	94.8	113.1	62.7	69.2	57.5	100.2	107.1	91.0	128.9
I	131.1	125.3	100.0	117.0	113.2	104.2	105.7	118.8	141.7	78.6	86.7	72.1	125.6	134.3	114.0	161.6
NL	112.0	107.1	85.4	100.0	96.7	89.0	90.3	101.5	121.1	67.2	74.1	61.6	107.3	114.7	97.4	138.0
B	115.9	110.7	88.4	103.4	100.0	92.1	93.4	105.0	125.3	69.5	76.6	63.7	111.0	118.6	100.7	142.8
L	125.8	120.3	96.0	112.3	108.6	100.0	101.4	114.0	136.0	75.5	83.2	69.2	120.6	128.8	109.4	155.0
UK	124.0	118.6	94.6	110.7	107.1	98.6	100.0	112.4	134.1	74.4	82.0	68.2	118.8	127.0	107.9	152.8
IRL	110.3	105.5	84.2	98.5	95.2	87.7	89.0	100.0	119.3	66.2	73.0	60.7	105.7	113.0	96.0	136.0
DK	92.5	88.4	70.6	82.6	79.8	73.5	74.6	83.8	100.0	55.5	61.2	50.9	88.6	94.7	80.4	114.0
GR	166.8	159.4	127.2	148.9	143.9	132.5	134.4	151.1	180.3	100.0	110.3	91.7	97.3	170.8	145.0	205.5
SP	151.2	144.6	115.4	135.0	130.5	120.2	121.9	137.1	163.5	90.7	100.0	83.2	144.9	154.9	131.5	186.4
PORT	181.9	173.8	138.7	162.4	157.0	144.5	146.6	164.8	196.6	109.1	120.3	100.0	174.3	186.2	158.2	224.1
AUT	104.4	99.8	79.6	93.2	90.1	82.9	84.1	94.6	112.8	62.6	69.0	57.4	100.0	106.9	90.8	128.6
USA	97.6	93.3	74.5	87.2	84.3	77.6	78.7	88.5	105.6	58.6	64.6	53.7	93.6	100.0	84.9	120.3
CAN	115.0	109.9	87.7	102.7	99.3	91.4	92.7	104.2	124.3	69.0	76.0	63.2	110.2	117.8	100.0	141.7
JAP	81.1	77.6	61.9	72.4	70.0	64.5	65.4	73.5	87.7	48.7	53.7	44.6	77.8	83.1	70.6	100.0

Methodological note

The purchasing power parities for final household consumption for 1980 are calculated on the basis of extensive price surveys as described in "Comparison in real values of the aggregates of ESA". The specific parities for household consumption are updated by means of the national consumer price indices for each of the countries retained in this monthly bulletin. For each pair of countries the extrapolated parity is obtained by multiplying the 1980 parity by the relative price index.

This parity is mainly used for short term analysis of household consumption.

EUROSTAT also calculates an annual estimate of purchasing power parities of gross domestic product (see National Accounts - Aggregates), which are generally used for volume comparisons by eliminating the difference of general price level between countries.

Note méthodologique

Les parités de pouvoir d'achat de la consommation finale des ménages pour 1980 sont calculées sur la base des enquêtes de prix complètes comme décrites dans "Comparaison en valeurs réelles des agrégats du SEC". Les parités spécifiques pour la consommation des ménages sont mises à jour à l'aide des indices nationaux de prix à la consommation de chaque pays présenté dans ce bulletin mensuel. La parité extrapolée pour chaque couple de pays est obtenue en multipliant la parité de 1980 par l'indice de prix relatif.

Cette parité est utilisée principalement pour des analyses à court terme de la consommation des ménages.

EUROSTAT calcule également une estimation annuelle des parités de pouvoir d'achat pour le Produit Intérieur Brut (voir Comptes Nationaux - Agrégats) qui sont en général utilisées pour les comparaisons de volume, en éliminant la différence du niveau de prix général entre les pays.

**Salg og abonnement · Verkauf und Abonnement · Πωλήσεις και συνδρομές · Sales and subscriptions
Vente et abonnements · Vendita e abbonamenti · Verkoop en abonnementen**

BELGIQUE / BELGIË

Moniteur belge / Belgisch Staatsblad

Rue de Louvain 40-42 / Leuvensestraat 40-42
1000 Bruxelles / 1000 Brussel
Tél. 512 00 26
CCP/Postrekening 000-2005502-27

Sous-dépôts / Agentschappen:

**Librairie européenne /
Europese Boekhandel**

Rue de la Loi 244 / Wetstraat 244
1040 Bruxelles / 1040 Brussel

CREDOC

Rue de la Montagne 34 / Bergstraat 34
Bte 11 / Bus 11
1000 Bruxelles / 1000 Brussel

DANMARK

Schultz Forlag

Møntergade 21
1116 København K
Tlf: (01) 12 11 95
Girokonto 200 11 95

BR DEUTSCHLAND

Verlag Bundesanzeiger

Breite Straße
Postfach 10 80 06
5000 Köln 1
Tel. (02 21) 20 29-0
Fernschreiber:
ANZEIGER BONN 8 882 595

GREECE

G.C. Eleftheroudakis SA

International Bookstore
4 Nikis Street
Athens (126)
Tel. 322 63 23
Telex 219410 ELEF

Sub-agent for Northern Greece:

Molho's Bookstore

The Business Bookshop
10 Tsimiski Street
Thessaloniki
Tel. 275 271
Telex 412885 LIMO

FRANCE

**Service de vente en France des publications
des Communautés européennes**

Journal officiel

26, rue Desaix
75732 Paris Cedex 15
Tél. (1) 578 61 39

IRELAND

Government Publications Sales Office

Sun Alliance House
Molesworth Street
Dublin 2
Tel. 71 03 09

or by post

Stationery Office

St Martin's House
Waterloo Road
Dublin 4
Tel. 68 90 66

ITALIA

Licosa Spa

Via Lamarmora, 45
Casella postale 552
50 121 Firenze
Tel. 57 97 51
Telex 570466 LICOSA I
CCP 343 509

Subagente:

Libreria scientifica Lucio de Biasio - AEIOU

Via Meravigli, 16
20 123 Milano
Tel. 80 76 79

GRAND-DUCHÉ DE LUXEMBOURG

**Office des publications officielles
des Communautés européennes**

5, rue du Commerce
L-2985 Luxembourg
Tél. 49 00 81 - 49 01 91
Télex PUBOF - Lu 1322
CCP 19190-81
CC bancaire BIL 8-109/6003/200

Messageries Paul Kraus

11, rue Christophe Plantin
L-2339 Luxembourg
Tél. 48 21 31
Télex 2515
CCP 49242-63

NEDERLAND

Staatsdrukkerij- en uitgeverijbedrijf

Christoffel Plantijnstraat
Postbus 20014
2500 EA 's-Gravenhage
Tel. (070) 78 99 11

UNITED KINGDOM

HM Stationery Office

HMSO Publications Centre
51 Nine Elms Lane
London SW8 5DR
Tel. 01-211 3935

Sub-agent:

Alan Armstrong & Associates Ltd

72 Park Road
London NW1 4SH
Tel. 01-723 3902
Telex 297635 AAALTD G

ESPAÑA

Mundi-Prensa Libros, S.A.

Castello 37
E-28001 Madrid
Tel. (91) 276 02 53 - 275 46 55
Telex 49370-MPLI-E

PORTUGAL

Livraria Bertrand, s.a.r.l.

Rua João de Deus
Venda Nova
Amadora
Tél. 97 45 71
Telex 12709-LITRAN-P

SCHWEIZ / SUISSE / SVIZZERA

Librairie Payot

6, rue Grenus
1211 Genève
Tél. 31 89 50
CCP 12-236

UNITED STATES OF AMERICA

**European Community Information
Service**

2100 M Street, NW
Suite 707
Washington, DC 20037
Tel. (202) 862 9500

CANADA

Renouf Publishing Co., Ltd

61 Sparks Street (Mall)
Ottawa
Ontario K1P 5A6
Tel. Toll Free 1 (800) 267 4164
Ottawa Region (613) 238 8985-6

JAPAN

Kinokuniya Company Ltd

17-7 Shinjuku 3-Chome
Shinjuku-ku
Tokyo 160-91
Tel. (03) 354 0131

Price (excluding VAT) in Luxembourg • Prix publics au Luxembourg (TVA exclue)

	ECU	BFR	FF	IRL	UKL	USD
Single copy • Prix par numéro	2,23	100	16	1.60	1.40	2
Subscription • Abonnement	28,96	1 300	195	20.75	17	24



KONTORET FOR DE EUROPÆISKE FÆLLESSKABERS OFFICIELLE PUBLIKATIONER
AMT FÜR AMTLICHE VERÖFFENTLICHUNGEN DER EUROPÄISCHEN GEMEINSCHAFTEN
ΥΠΗΡΕΣΙΑ ΕΠΙΣΗΜΩΝ ΕΚΔΟΣΕΩΝ ΤΩΝ ΕΥΡΩΠΑΪΚΩΝ ΚΟΙΝΟΤΗΤΩΝ
OFFICE FOR OFFICIAL PUBLICATIONS OF THE EUROPEAN COMMUNITIES
OFICINA DE LAS PUBLICACIONES OFICIALES DE LAS COMUNIDADES EUROPEAS
OFFICE DES PUBLICATIONS OFFICIELLES DES COMMUNAUTÉS EUROPÉENNES
UFFICIO DELLE PUBBLICAZIONI UFFICIALI DELLE COMUNITÀ EUROPEE
BUREAU VOOR OFFICIËLE PUBLIKATIES DER EUROPESE GEMEENSCHAPPEN
SERVIÇO DAS PUBLICAÇÕES OFICIAIS DAS COMUNIDADES EUROPEIAS

ISSN 0258-0861