

STATO114

LT

AS

JB

NL

FR

~~DE~~

IT

STATISTISCHES AMT DER EUROPÄISCHEN GEMEINSCHAFTEN
OFFICE STATISTIQUE DES COMMUNAUTÉS EUROPÉENNES
ISTITUTO STATISTICO DELLE COMUNITÀ EUROPEE
BUREAU VOOR DE STATISTIEK DER EUROPESE GEMEENSCHAPPEN

Statistische Studien und Erhebungen

Etudes et enquêtes statistiques

Studi ed indagini statistiche

Statistische studies en enquêtes



1968

Sonderbeilage
Supplément
Supplemento
Bijvoegsel

OSCE: 2.

**STATISTISCHES AMT
DER EUROPÄISCHEN GEMEINSCHAFTEN**

Anschriften

Luxemburg, Centre Louvigny, Postfach 130 — Tel. 288 31

Brüssel, 23-27 Avenue de la Joyeuse Entrée (Verbindungsbüro) — Tel. 35 80 40

**OFFICE STATISTIQUE
DES COMMUNAUTÉS EUROPÉENNES**

Adresses

Luxembourg, Centre Louvigny, Boîte Postale 130 — Tél. 288 31

Bruxelles, 23-27, Avenue de la Joyeuse Entrée (Bureau de liaison) — Tél. 35 80 40

**ISTITUTO STATISTICO
DELLE COMUNITÀ EUROPEE**

Indirizzi

Lussemburgo, Centre Louvigny, Casella Postale 130 — Tel. 288 31

Bruxelles, 23-27, Avenue de la Joyeuse Entrée (Ufficio di Collegamento) — Tel. 35 80 40

**BUREAU VOOR DE STATISTIEK
DER EUROPESE GEMEENSCHAPPEN**

Adressen

Luxemburg, Centre Louvigny, Postbus 130 — Tel. 288 31

Brussel, Blijde Inkomstlaan 23-27 (Verbindingsbureau) — Tel. 35 80 40

**STATISTICAL OFFICE
OF THE EUROPEAN COMMUNITIES**

Addresses

Luxemburg, Centre Louvigny, P.O.Box 130 — Tel. 288 31

Brussels, 23-27, Avenue de la Joyeuse Entrée (Liaison Office) — Tel. 35 80 40

331.2(25) + 445.2 +
445.3

**Die Arbeitskosten in den Industrien der Gemeinschaft
Vorläufige Ergebnisse — 1966**

**Les coûts de la main-d'œuvre dans les industries de la Communauté
Résultats préliminaires — 1966**

**I costi della manodopera nelle industrie della Comunità
Risultati preliminari — 1966**

**Loonkosten voor werknemers in de industrieën van de Gemeenschap
Voorlopige resultaten — 1966**

DIE ARBEITSKOSTEN

Das Statistische Amt der Europäischen Gemeinschaften legt hiermit die ersten Ergebnisse der Erhebung über die Arbeitgeberaufwendungen für Löhne, Gehälter und Nebenkosten in der Industrie der sechs Gemeinschaftsländer 1966 vor.

Diese vorläufigen Gesamtangaben werden später durch eine ausführliche Veröffentlichung ergänzt, in der die Zahlen unter anderem nach Kostenarten aufgeschlüsselt und nach Gebieten und Betriebs- bzw. Unternehmensgrößenklassen nachgewiesen werden sollen.

Bei dieser Erhebung handelt es sich um die erste Gemeinschaftsstatistik dieser Art, die für ein gleiches Bezugsjahr die gesamte Industrie umfaßt.

Die Erhebung betrifft daher den Bergbau, die verarbeitende Industrie sowie das Baugewerbe (NICE Nr. 1-4). In den meisten Ländern und Industriezweigen wurde sie als Stichprobenuntersuchung durchgeführt, in Italien und Luxemburg dagegen als Vollerhebung. Die Untergrenze der in die Erhebung einbezogenen Betriebe oder Unternehmen war auf 50 beschäftigte Arbeitnehmer festgesetzt (in Luxemburg auf 20).

In den Tabellen I und IV wird die hochgerechnete Zahl der erfaßten Arbeiter und Angestellten nachgewiesen. Die Tabellen II und V liefern die Gesamtaufwendungen an Löhnen bzw. Gehältern und Nebenkosten für die Arbeiter je Stunde und für die Angestellten je Monat in Landeswährung. Die gleichen Angaben finden sich in einheitlicher Währung, nämlich in belgischen Franken, umgerechnet nach den offiziellen Wechselkursen ⁽¹⁾, in den Tabellen III und VI wieder.

Die Tabelle VII gibt die durchschnittliche Zahl der jährlich gearbeiteten Stunden je Arbeiter.

Für zahlreiche Industriezweige bildet diese Erhebung die Fortführung ähnlicher Untersuchungen aus früheren Jahren ⁽²⁾.

(1) Es handelt sich um Inlandswechsellkurse. Für 1966 betragen sie (in belgischen Franken): 1 DM = 12,46, 1 Ffr = 10,14, 100 Lit. = 7,98, 1 Fl = 13,78 (vgl. Allgemeines Statistisches Bulletin, Tabelle 121).

(2) Für die drei EGKS-Industrien (Bezugsperiode 1954-1965) vgl. Reihe „Sozialstatistik“ Nr. 4/1967; für 36 Industrien der EWG vgl. Nr. 3/1961, 1/1963, 2/1964, 3/1964, 6/1965 und 5/1966 derselben Reihe.

LES COUTS DE LA MAIN-D'ŒUVRE

L'Office statistique des Communautés européennes présente ci-après les premiers résultats de l'enquête sur les dépenses en salaires et en charges patronales afférentes dans l'industrie des six pays de la Communauté pour 1966.

Ces données préliminaires globales seront ultérieurement complétées par une publication détaillée où les renseignements seront répartis, entre autres, par catégories de dépenses et ventilées par régions et par classes d'importance des établissements ou entreprises.

C'est la première fois qu'une statistique communautaire de ce genre pour une même année de référence porte sur la totalité de l'industrie.

L'enquête comprend donc les industries extractives et manufacturières, ainsi que le bâtiment (NICE, n° 1-4); elle a été effectuée, dans la plupart des pays et des branches, sous la forme d'un sondage; en Italie et au Luxembourg, par contre, le relevé a été exhaustif. La limite inférieure des établissements ou des entreprises considérées dans l'enquête a été fixée à 50 salariés (sauf au Luxembourg : 20 salariés).

On a indiqué dans les tableaux I et IV le nombre extrapolé d'ouvriers et d'employés couverts par l'enquête. Les tableaux II et V fournissent, en monnaies nationales, les dépenses totales en salaires et charges patronales afférentes par heure travaillée pour les ouvriers et par mois pour les employés. Ces mêmes données se retrouvent dans les tableaux III et VI, converties à partir des taux de change officiels en une unité de compte commune : le franc belge ⁽¹⁾.

Le tableau VII donne le nombre moyen annuel d'heures travaillées par ouvrier.

Pour un grand nombre de branches, cette enquête fait suite à des relevés similaires entrepris au cours d'années précédentes ⁽²⁾.

(1) Il s'agit des taux de change intérieurs. Pour 1966 ces taux sont les suivants (en francs belges): 1 DM = 12,46, 1 Ffr = 10,14, 100 Lit. = 7,98, 1 Fl = 13,78 (voir Bulletin général de statistique, tableau 121).

(2) Pour les trois industries de la C.E.C.A. (période 1954-1965), voir la série « Statistiques sociales » n° 4/1967; pour 36 industries de la C.E.E., voir n° 3/1961, 1/1963, 2/1964, 5/1964, 6/1965 et 5/1966 de la même série.

I COSTI DELLA MANODOPERA

L'Istituto statistico delle Comunità europee presenta i primi risultati dell'indagine sulle spese per retribuzioni ed oneri sociali nell'industria dei sei paesi della Comunità, relativi al 1966.

Questi dati preliminari, globali, saranno completati in seguito da una pubblicazione dettagliata ove le informazioni saranno tra l'altro ripartite per categoria di spesa e suddivise per regioni e per classi di ampiezza degli stabilimenti o delle imprese.

È la prima volta che una statistica comunitaria di questo genere copre la totalità dell'industria in un medesimo anno di riferimento.

L'indagine comprende quindi le industrie estrattive, manifatturiere e l'edilizia (NICE, n° 1-4). È stata effettuata, nella maggior parte dei paesi e dei rami, mediante sondaggio; in Italia e nel Lussemburgo, invece, la rilevazione è stata totale. Il limite inferiore degli stabilimenti o delle imprese considerati nell'indagine è stato fissato in 50 dipendenti (salvo per il Lussemburgo: 20 dipendenti).

Nelle tabelle I e IV è riportato il numero, estrapolato, degli operai e degli impiegati coperti dall'indagine. Le tabelle II e V forniscono, in monete nazionali, le spese globali per retribuzioni ed oneri sociali per ora lavorata, per gli operai, e mensili per gli impiegati. Gli stessi dati si ritrovano nelle tabelle III e VI, convertiti in una unità di conto comune, il franco belga, sulla base dei tassi di cambio ufficiali ⁽¹⁾.

La tabella VII dà il numero medio annuo di ore lavorate per operaio.

Per un notevole numero di rami, l'indagine costituisce la ripetizione di rilevazioni analoghe, effettuate negli anni precedenti ⁽²⁾.

(1) Si tratta di tassi di cambio interni. Per il 1966 tali tassi (in franchi belgi) sono i seguenti: 1 DM = 12,46, 1 Ffr = 10,14, 100 Lit. = 7,98, 1 Fl = 13,78 (vedere Bollettino generali di statistica, tabella 121).

(2) Per le tre industrie della C.E.C.A. (periodo 1954-1965), vedere la serie « Statistiche sociali n° 4/1967; per 36 industrie della C.E.E. vedere n° 3/1961, 1/1963, 2/1964, 5/1964, 6/1965 e 5/1966 della stessa serie.

LOONKOSTEN VOOR WERKNEMERS

Het Bureau voor de Statistiek der Europese Gemeenschappen verstrekt hiermee de eerste resultaten van de enquête over de uitgaven aan lonen en daarmee verband houdende werkgeverslasten in de nijverheid der zes landen van de Gemeenschap voor 1966.

Deze voorlopige gegevens zullen later worden aangevuld door een gedetailleerde publikatie waarin de gegevens zullen worden onderscheiden naar o.a. de aard van de uitgaven, naar gebied en naar grootteklasse van de bedrijven of ondernemingen.

Dit onderzoek is de eerste gemeenschappelijke statistiek van deze aard die voor hetzelfde referentiejaar de gehele nijverheid omvat.

De enquête betreft derhalve de winning van delfstoffen, de be- en verwerkende nijverheid en de bouwnijverheid (NICE n° 1-4); zij is uitgevoerd in de meeste landen en bedrijfstakken op grond van een steekproef; in Italië en in Luxemburg daarentegen was het onderzoek exhaustief. De onderste grens voor het insluiten van het bedrijf of de onderneming in het onderzoek was bepaald op 50 werknemers (behalve in Luxemburg: 20 werknemers).

In de tabellen I en IV wordt het geëxtrapoleerde aantal bij de enquête betrokken arbeiders en employés vermeld; de tabellen II en V geven in nationale valuta de totale uitgaven aan lonen en daarmee verband houdende werkgeverslasten per gewerkt uur voor de arbeiders en per maand voor de employés. Dezelfde opgaven bevinden zich in de tabellen III en VI, maar omgerekend in een gemeenschappelijke valuta, Belgische franken, op basis van de officiële wisselkoers ⁽¹⁾.

Tabel VII geeft het jaargemiddelde van gewerkte arbeidsuren per arbeider.

Voor een groot aantal bedrijfstakken is dit onderzoek het vervolg op soortgelijke enquêtes die in voorgaande jaren zijn uitgevoerd. ⁽²⁾

(1) Het gaat om de binnenlandse wisselkoersen. Voor 1966 zijn deze koersen de volgende (in Belgische franken): 1 DM = 12,46, 1 Ffr = 10,14, 100 Lit. = 7,98, 1 Fl = 13,78 (vergl. Algemeen Statistisch Bulletin, tabel 121).

(2) Voor de drie industrieën der E.G.K.S. (periode 1954-1965) zie nr 4/1967 in de reeks „Sociale Statistiek”, voor 36 industrieën van de E.E.G. zie nrs 3/1961, 1/1963, 2/1964, 5/1964, 6/1965 en 5/1966 van dezelfde reeks.

TAB. I

Zahl der Arbeiter im Erhebungsbereich
(Angaben zur Grundgesamtheit hochgerechnet)

Nombre d'ouvriers couverts par l'enquête
(données extrapolées à l'univers)

1966

N.I.C.E.	Industriezweige Branches d'industrie	Deutschland (BR)	France	Italia
1100	Feste Brennstoffe Combustibles solides	303 674	144 362	3 988
	darunter :			
	dont :			
1111	Steinkohle Houille	275 844 (a)	144 362 (a)	1 644 (a)
1200	Erzbergbau Minerais métalliques	3 864	15 494	12 001
	darunter :			
	dont :			
1210	Eisenerzbergbau Minerai de fer	3 250	13 224	973
1300	Erdöl und Erdgas Pétrole brut et gaz naturel	4 173	1 490	768
1400	Baumaterial Matériaux de construction	27 829	7 700	5 141
1900	Sonstige Mineralien und Torf Autres minéraux, tourbières	18 535	12 977	9 457
1	Bergbau und Gewinnung von Steinen und Erden Industries extractives	358 075	182 023	31 355
2000	Öle und Fette Corps gras	11 187	5 336	3 405
2009	Nahrungs- und Genußmittel Industries alimentaires	197 351	150 180	102 247
	darunter :			
	dont :			
2070	Zuckerindustrie Industrie du sucre	10 758	19 581	10 098
2100	Getränke Boissons	90 923	26 026	20 473
	darunter :			
	dont :			
2130	Brauereien und Mälzereien Brasseries et malteries	63 428	13 626	5 645
2200	Tabakwaren Tabac	28 587	8 639	28 275
2300	Textilgewerbe Industrie textile	399 903	302 639	292 916
	darunter :			
	dont :			
2320	Wolle Laine	55 330	55 266	73 322
2330	Baumwolle Coton	116 622	79 493	102 318

(a) Einschl. Lehrlinge
(a) Apprentis inclus

TAB. I

Numero di operai considerati nell'indagine
(dati estrapolati all'universo)

Aantal arbeiders in het onderzoeksterrein
(gegevens geëxtrapeerd op het universum)

1966

Nederland	Belgique België	Luxembourg	Rami d'industria Industriële bedrijfstak	N.I.C.E.
33 355	63 076	—	Combustibili solidi Vaste brandstoffen	1110
32 884 (a)	60 571 (a)	—	di cui : waaronder : Carbon fossile Steenkolen	1111
—	—	1 455	Minerali metalliferi Ertswinning	1200
—	—	1 455	di cui : waaronder : Minerali ferrosi IJzererts	1210
—	—	—	Petrolio grezzo e gas naturale Aardolie en aardgas	1300
—	4 694	215	Materiali da costruzione Bouwmaterialen	1400
728	—	—	Altri minerali, torba Overige mineralen, veenderijen	1900
35 756	67 770	1 670	Industrie estrattive Winning van delfstoffen	1
3 565	2 250	—	Oli e grassi Oliën en vetten	2000
71 521	21 639	643	Industrie alimentari Voedingsmiddelennijverheid	2009
3 732	3 225	—	di cui : waaronder : Industria dello zucchero Suikerfabrieken	2070
6 965	13 726	674	Bevande Dranken	2100
3 913	11 373	518	di cui : waaronder : Birra e malto Bierbrouwerijen en mouterijen	2130
10 026	6 710	—	Tabacco Tabak	2200
67 471	99 392	—	Industria tessile Textielnijverheid	2300
11 502	23 991	—	di cui : waaronder : Lana Wol	2320
27 014	24 698	—	Cotone Katoen	2330

(a) Apprendisti inclusi
(a) Leerlingen inbegrepen

(Fortsetzung — suite)

TAB. I

N.I.C.E.	Industriezweige Branches d'industrie	Deutschland (BR)	France	Italia
2400	Schuhe, Bekleidung und Bettwaren Chaussures, habillement, literie	333 326	208 733	119 976
	darunter :			
2410	dont : Schuhe Chaussures	72 512	61 165	36 535
2500	Holz- und Korkverarbeitung Bois et liège	81 637	53 790	27 944
2600	Holzmöbel Meubles en bois	106 415	23 501	24 251
2700	Papier und Pappe Papier, articles en papier	135 294	80 999	47 206
	darunter :			
2710	dont : Zellst., Papier und Pappe Pâtes, papier et carton	55 726	48 087	31 208
2800	Druckerei, Verlagsgewerbe, usw. Imprimerie, édition, etc.	123 149	66 472	33 421
2900	Leder Cuir	44 043	22 125	12 975
3000	Gummi, Kunststoff, Chemiefasern Caoutchouc, matières plastiques, fibres artific. et synth.	191 648	119 260	84 420
	darunter :			
3010	dont : Gummi und Asbest Caoutchouc et amiante	93 166	61 072	36 212
3020	Kunststoff Matières plastiques	71 654	32 213	16 881
3030	Chemiefasern Fibres artificielles et synthétiques	23 407	23 699	31 191
3100	Chemische Erzeugnisse Industrie chimique	285 448	140 389	117 563
	darunter :			
3110	dont : Chemische Grundstoffe Produits chimiques de base	202 304	61 492	61 797
3200	Mineralöl Pétrole	18 813	11 971	11 400
3300	Nichtmetall. Mineralerzeugnisse Produits minéraux non métalliques	242 704	133 290	125 515
	darunter :			
3320	dont : Glas Verre	66 669	41 705	28 144
3330	Steinzeug, und Feinkeramik Grès, porcelaine, faïence	73 228	43 014	35 293
3341	Zement Ciment	17 077	7 888	14 185

TAB. I

(Segue — vervolg)

Nederland	Belgique België	Luxembourg	Rami d'industria Industriële bedrijfstak	N.I.C.E.
53 679	39 902	528	Calzature, abbigl., biancheria per casa Schoenen, kleding, beddengoed e.d.	2400
9 346	8 104	.	di cui : waaronder : Calzature Schoenen	2410
13 542	7 681	187	Legno e sughero Hout en kurk	2500
6 753	12 082	.	Mobili in legno Houten meubelen	2600
23 822	16 522	—	Carta e articoli di carta Papier en papierwaren	2700
11 839	7 618	—	di cui : waaronder : Pasta, carta, cartone Houtslip, cell., papier, karton	2710
25 638	15 083	138	Tipografia, editoria, ecc. Grafische nijverh., uitgeverijen	2800
3 182	3 272	.	Cuoio Leder	2900
25 837	13 262	2 665	Gomma, materie plastiche, fibre artific. e sintetiche Rubber, kunststof, synthetische vezels	3000
9 356	4 902	—	di cui : waaronder : Gomma e amianto Rubber en asbest	3010
2 528	3 457	.	Materie plastiche Kunststof	3020
12 196	3 793	.	Fibre artificiali e sintetiche Synthetische vezels	3030
35 475	39 429	146	Industria chimica Chemische industrie	3100
20 299	9 444	.	di cui : waaronder : Prodotti chimici di base Chemische grondstoffen	3110
3 469	2 781	—	Petrolio Aardolie	3200
28 304	49 825	1 553	Prodotti minerali non metallici Niet metalen minerale prod.	3300
3 618	19 761	—	di cui : waaronder : Vetro Glas	3320
5 544	5 184	.	Grès, porcellane e ceramiche Grof en fijn aardewerk	3330
	3 443	.	Cemento Cement	3341

(Fortsetzung — suite)

TAB. I

N.I.C.E.	Industriezweige Branches d'industrie	Deutschland (BR)	France	Italia
3400	Eisen- und Metallerzeugung Métaux ferreux et non ferreux darunter :	500 726	262 203	164 455
3409	dont : Eisen- und Stahlindustrie Sidérurgie	334 839	117 802 (a)	104 715
3440	NE-Metalle Métaux non ferreux	65 451	36 535	21 215
3450	Gießereien Fonderies de métaux	100 436	66 537	38 525
3500	Metallerzeugnisse Ouvrages en métaux darunter :	427 934	214 502	120 924
3530	dont : Stahl- und Leichtmetallkonstr. Construction métallique	56 405	23 966	28 245
3600	Maschinenbau Machines non électriques darunter :	587 503	222 061	157 261
3610	dont : Landw. Maschinen und Aekerschlepper Machines et tracteurs agricoles	58 068	26 677	12 885
3630	Werkzeugmaschinen und Zubehör Machines-outils et outillage pour machines	90 997	26 720	24 213
3700	Elektrotechnische Erzeugnisse Machines et fournitures électriques	583 434	224 062	135 005
3800	Fahrzeugbau Matériel de transport darunter :	536 252	338 851	196 416
3810	dont : Schiffbau Industrie navale	56 862	50 422	27 516
3831	Kraftwagen Industrie automobile	332 592	135 251	85 074
3860	Luftfahrzeugbau Industrie aéronautique	18 065	52 359	10 841
3900	Sonstige verarbeitende Gewerbe Industries manufacturières diverses	135 651	64 487	27 786
2+3	Verarbeitendes Gewerbe Industries manufacturières	5 061 928	2 679 516	1 853 834
4	Baugewerbe Bâtiment et génie civil	839 795	540 621	170 928
1-4	Gruppen 1 bis 4 insgesamt Ensemble des groupes 1 à 4	6 259 798	3 402 160	2 056 117

(a) Nur Eisen- und Stahlindustrie der EGKS
(a) Sidérurgie CECA seulement

TAB. I

(Segue — vervolg)

Nederland	Belgique België	Luxembourg	Rami d'industria Industriële bedrijfstak	N.I.C.E.
29 873	81 733	19 830	Metalli ferrosi e non ferrosi Ferro- en non-ferro metalen	3400
19 290	54 717	19 656 (a)	di cui : waaronder : Siderurgia IJzer- en staalindustrie	3409
3 274	6 772	—	Metalli non ferrosi Non-ferro metalen	3440
7 309	20 244	.	Fonderie di metalli Gieterijen	3450
49 065	50 012	592	Oggetti in metallo Produkten uit metaal	3500
13 073	9 670	.	di cui : waaronder : Costruzioni metalliche Metaalconstructie	3530
44 935	34 800	1 126	Macchine non elettriche Machinebouw	3600
1 567	4 866	.	di cui : waaronder : Macchine e trattori agricoli Landbouwmachines en -tractoren	3610
2 474	2 915	.	Macchine utensili e utensileria per macchine Bewerkingsmachines en machinegereedschappen	3630
63 892	49 988	.	Macchine e materiale elettrico Elektrotechnische industrie	3700
52 734	46 204	687	Materiale da trasporto Transportmiddelenindustrie	3800
29 846	10 424	—	di cui : waaronder : Industria navale Scheepsbouw	3810
5 439	20 619	—	Industria automobilistica Automobiëlindustrie	3831
.	.	—	Industria aeronautica Vliegtuigindustrie	3860
4 710	8 889	.	Industrie manifatturiere diverse Overige be- en verwerkende nijverheid	3900
624 458	615 182	29 342	Industrie manifatturiere Be- en verwerkende nijverheid	2+3
108 134	85 773	5 047	Edilizia e genio civile Bouwnijverheid	4
768 348	768 725	36 059	Complesso dei gruppi da 1 a 4 Groepen 1 tot en met 4 te zamen	1+4

(a) Soltanto siderurgia CECA
(a) Alleen ijzer- en staalindustrie der EGKS

TAB. II

Gesamtbetrag der Arbeitgeberaufwendungen
an Löhnen und Nebenkosten je Stunde:
ARBEITER

Montant horaire des dépenses totales
en salaires et en charges patronales afférentes:
OUVRIERS

Durchschnittswerte in Landeswährung		1966	Moyennes en monnaies nationales	
N.I.C.E.	Industriezweige Branches d'industrie	Deutschland (BR) DM	France Ffr	Italia Lit.
1100	Feste Brennstoffe Combustibles solides	8,13	10,24	1 235
	darunter :			
	dont :			
1111	Steinkohle Houille	8,25	10,24	1 278
1200	Erzbergbau Minerais métalliques	6,96	12,19	1 098
	darunter :			
	dont :			
1210	Eisenerzbergbau Mineral de fer	7,02	12,85	1 119
1300	Erdöl und Erdgas Pétrole brut et gaz naturel	7,97	10,49	1 219
1400	Baumaterial Matériaux de construction	6,03	6,25	756
1900	Sonstige Mineralien und Torf Autres minéraux, tourbières	6,74	10,91	984
1	Bergbau und Gewinnung von Steinen und Erden Industries extractives	7,84	10,24	1 028
2000	Öle und Fette Corps gras	7,31	7,80	776
2009	Nahrungs- und Genußmittel Industries alimentaires	5,10	5,59	730
	darunter :			
	dont :			
2070	Zuckerindustrie Industrie du sucre	6,10	7,00	809
2100	Getränke Boissons	6,19	6,40	840
	darunter :			
	dont :			
2130	Brauereien und Mälzereien Brasseries et malteries	6,50	6,20	1 047
2200	Tabakwaren Tabac	5,54	14,99	764
2300	Textilgewerbe Industrie textile	5,24	5,10	649
	darunter :			
	dont :			
2320	Wolle Laine	5,09	5,26	701
2330	Baumwolle Coton	5,60	4,82	642

TAB. II

Ammontare orario delle spese complessive
per rettificazioni ed oneri sociali inerenti:
OPERAI

Totaal bedrag per uur van de uitgaven voor lonen
en daarmee verband houdende werkgeverslasten:
ARBEIDERS

Medie in monete nazionali

1966

Gemiddelden in nationale valuta

Nederland Fl	Belgique België Fb	Luxembourg Flbg	Rami d'industria Industriële bedrijfstak	N.I.C.E.
7.99	98.30	—	Combustibili solidi Vaste brandstoffen	1110
8.03	98.37	—	di cui : waaronder : Carbon fossile Steenkolen	1111
—	—	130.13	Minerali metalliferi Ertswinning	1200
—	—	130.13	di cui : waaronder : Minerali ferrosi IJzererts	1210
—	—	—	Petrolio grezzo e gas naturale Aardolie en aardgas	1300
5.19	79.38	66.07	Materiali da costruzione Bouwmaterialen	1400
6.72	—	—	Altri minerali, torba Overige mineralen, veenderijen	1900
7.83	96.72	119.82	Industrie estrattive Winning van delfstoffen	1
5.97	79.14	—	Oli e grassi Oliën en vetten	2000
4.85	64.07	58.76	Industrie alimentari Voedingsmiddelenindustrie	2009
5.69	76.45	—	di cui : waaronder : Industria dello zucchero Suikerfabrieken	2070
5.26	75.43	68.08	Bevande Dranken	2100
5.96	72.37	71.93	di cui : waaronder : Birra e malto Bierbrouwerijen en mouterijen	2130
4.23	62.25	.	Tabacco Tabak	2200
4.49	59.08	.	Industria tessile Textielindustrie	2300
4.52	60.88	.	di cui : waaronder : Lana Wol	2320
4.72	61.49	.	Cotone Katoen	2330

(Fortsetzung — suite)

TAB. II

N.I.C.E.	Industriezweige Branches d'industrie	Deutschland (BR) DM	France Ffr	Italia Lit.
2400	Schuhe, Bekleidung und Bettwaren Chaussures, habillement, literie	4.82	4.41	578
	darunter :			
2410	dont : Schuhe Chaussures	5.32	4.65	585
2500	Holz- und Korkverarbeitung Bois et liège	5.56	5.59	599
2600	Holzmöbel Meubles en bois	5.98	5.49	626
2700	Papier und Pappe Papier, articles en papier	5.76	6.04	779
	darunter :			
2710	dont : Zellst., Papier und Pappe Pâtes, papier et carton	6.31	6.87	814
2800	Druckerei, Verlagsgewerbe, usw. Imprimerie, édition, etc.	6.62	8.96	1 130
2900	Leder Cuir	4.97	5.08	655
3000	Gummi, Kunststoff, Chemiefasern Caoutchouc, matières plastiques, fibres artific. et synth.	6.09	6.86	846
	darunter :			
3010	dont : Gummi und Asbest Caoutchouc et amiante	6.57	6.59	910
3020	Kunststoff Matières plastiques	5.27	5.86	687
3030	Chemiefasern Fibres artificielles et synthétiques	6.81	8.90	858
3100	Chemische Erzeugnisse Industrie chimique	7.18	7.65	845
	darunter :			
3110	dont : Chemische Grundstoffe Produits chimiques de base	7.76	8.57	876
3200	Mineralöl Pétrole	7.91	11.52	1 246
3300	Nichtmetall. Mineralerzeugnisse Produits minéraux non métalliques	6.16	6.71	728
	darunter :			
3320	dont : Glas Verre	6.34	7.41	789
3330	Steinzeug, und Feinkeramik Grès, porcelaine, faïence	5.58	5.51	698
3341	Zement Ciment	6.59	8.16	874

TAB. II

(Segue — vervolg)

Nederland Fl	Belgique België Fb	Luxembourg Flbg	Rami d'industria Industriële bedrijfstak	N.I.C.E.
3,30	49,28	40,33	Calzature, abbigl., biancheria per casa Schoenen, kleding, beddengoed e.d.	2400
4,00	59,40	.	di cui : waaronder : Calzature Schoenen	2410
4,77	66,22	53,03	Legno e sughero Hout en kurk	2500
4,60	66,82	.	Mobili in legno Houten meubelen	2600
5,32	69,57	—	Carta e articoli di carta Papier en papierwaren	2700
5,87	78,07	—	di cui : waaronder : Pasta, carta, cartone Houtslip, cell., papier, karton	2710
5,48	79,23	80,01	Tipografia, editoria, ecc. Grafische nijverh., uitgeverijen	2800
4,42	67,51	.	Cuoio Leder	2900
5,76	74,65	72,24	Gomma, materie plastiche, fibre artific. e sintetiche Rubber, kunststof, synthetische vezels	3000
5,40	74,91	—	di cui : waaronder : Gomma e amianto Rubber en asbest	3010
4,09	65,01	.	Materie plastiche Kunststof	3020
6,49	83,90	.	Fibre artificiali e sintetiche Synthetische vezels	3030
6,07	90,45	63,15	Industria chimica Chemische industrie	3100
6,61	93,58	.	di cui : waaronder : Prodotti chimici di base Chemische grondstoffen	3110
10,41	128,14	—	Petrolio Aardolie	3200
5,28	73,39	68,27	Prodotti minerali non metallici Niet metalen minerale prod.	3300
5,55	70,65	—	di cui : waaronder : Vetro Glas	3320
4,95	64,38	.	Grès, porcellane e ceramiche Grof en fijn aardewerk	3330
.	98,80	.	Cemento Cement.	3341

N.I.C.E.	Industriezweige Branches d'industrie	Deutschland (BR) DM	France Ffr	Italia Lit.
3400	Eisen- und Metallerzeugung Métaux ferreux et non ferreux	7,06	7,20	933
	darunter :			
	dont :			
3409	Eisen- und Stahlindustrie Sidérurgie	7,20	7,69 (a)	975
3440	NE-Metalle Métaux non ferreux	6,71	7,65	858
3450	Gießereien Fonderies de métaux	6,80	6,44	862
3500	Metallerzeugnisse Ouvrages en métaux	6,43	6,28	736
	darunter :			
	dont :			
3530	Stahl- und Leichtmetallkonstr. Construction métallique	6,90	6,15	774
3600	Maschinenbau Machines non électriques	6,59	7,00	865
	darunter :			
	dont :			
3610	Landw. Maschinen und Ackerschlepper Machines et tracteurs agricoles	6,52	6,40	753
3630	Werkzeugmaschinen und Zubehör Machines-outils et outillage pour machines	7,00	7,30	868
3700	Elektrotechnische Erzeugnisse Machines et fournitures électriques	5,87	6,53	787
3800	Fahrzeugbau Matériel de transport	7,27	7,83	945
	darunter :			
	dont :			
3810	Schiffbau Industrie navale	6,85	7,14	884
3831	Kraftwagen Industrie automobile	7,73	8,76	1 019
3860	Luftfahrzeugbau Industrie aéronautique	6,35	8,77	981
3900	Sonstige verarbeitende Gewerbe Industries manufacturières diverses	5,80	5,91	664
2+3	Verarbeitendes Gewerbe Industries manufacturières	6,24	6,55	789
4	Baugewerbe Bâtiment et génie civil	7,07	6,74	803
1-4	Gruppen 1 bis 4 insgesamt Ensemble des groupes 1 à 4	6,44	6,76	793

(a) Nur Eisen- und Stahlindustrie der EGKS
(a) Sidérurgie CECA seulement

TAB. II

(Segue — vervolg)

Nederland Fl	Belgique Belgie Fb	Luxembourg Flbg	Rami d'industria Industriële bedrijfstak	N.I.C.E.
6,50	91,16	102,60	Metalli ferrosi e non ferrosi Ferro- en non-ferro metalen	3400
7,08	96,93	102,92 (a)	di cui : waaronder : Siderurgia IJzer- en staalindustrie	3409
5,84	87,79	—	Metalli non ferrosi Non-ferro metalen	3440
5,38	76,78	.	Fonderie di metalli Gieterijen	3450
5,21	73,93	59,88	Oggetti in metallo Produkten uit metaal	3500
5,29	79,73	..	di cui : waaronder : Costruzioni metalliche Metaalconstructie	3530
5,35	77,70	79,04	Macchine non elettriche Machinebouw	3600
4,71	90,88	.	di cui : waaronder : Macchine e trattori agricoli Landbouwmachines en -tractoren	3610
5,07	84,49	.	Macchine utensili e utensileria per macchine Bewerkingsmachines en machinegereedschappen	3630
5,39	74,63	..	Macchine e materiale elettrico Elektrotechnische industrie	3700
5,69	83,60	60,37	Materiale da trasporto Transportmiddelenindustrie	3800
6,06	96,99	—	di cui : waaronder : Industria navale Scheepsbouw	3810
5,81	85,47	—	Industria automobilistica Automobilindustrie	3831
.	.	—	Industria aeronautica Vliegtuigindustrie	3860
4,89	56,89	.	Industrie manifatturiere diverse Overige be- en verwerkende nijverheid	3900
5,14	73,60	90,36	Industrie manifatturiere Be- en verwerkende nijverheid	2+3
6,17	82,46	62,24	Edilizia e genio civile Bouwnijverheid	4
5,40	76,32	87,56	Complesso dei gruppi da 1 a 4 Groepen 1 tot en met 4 te zamen	1+4

(a) Soltanto siderurgia CECA

(a) Alleen ijzer- en staalindustrie der EGKS

TAB. III

**Gesamtbetrag der Arbeitgeberaufwendungen
an Löhnen und Nebenkosten je Stunde:
ARBEITER**

**Montant horaire des dépenses totales
en salaires et en charges patronales afférentes:
OUVRIERS**

Durchschnittswerte in belgischen Franken		1966	Moyennes en francs belges		
N.I.C.E.	Industriezweige Branches d'industrie	Deutschland (BR)	France	Italia	
1100	Feste Brennstoffe Combustibles solides	101,32	103,86	98,59	
	darunter :				
	dont :				
1111	Steinkohle Houille	102,78	103,86	102,03	
1200	Erzbergbau Minerais métalliques	86,67	123,58	87,62	
	darunter :				
	dont :				
1210	Eisenerzbergbau Minerai de fer	87,48	130,31	89,27	
1300	Erdöl und Erdgas Pétrole brut et gaz naturel	99,35	106,34	97,30	
1400	Baumaterial Matériaux de construction	75,14	63,39	60,29	
1900	Sonstige Mineralien und Torf Autres minéraux, tourbières	83,92	110,65	78,54	
1	Bergbau und Gewinnung von Steinen und Erden Industries extractives	97,68	103,82	82,03	
2000	Öle und Fette Corps gras	91,12	79,12	61,94	
2009	Nahrungs- und Genußmittel Industries alimentaires	63,55	56,71	58,25	
	darunter :				
	dont :				
2070	Zuckerindustrie Industrie du sucre	75,95	70,95	64,59	
2100	Getränke Boissons	77,12	64,88	67,04	
	darunter :				
	dont :				
2130	Brauereien und Mälzereien Brasseries et malteries	80,98	62,84	83,52	
2200	Tabakwaren Tabac	68,97	152,00	60,94	
2300	Textilgewerbe Industrie textile	65,35	51,71	51,79	
	darunter :				
	dont :				
2320	Wolle Laine	63,47	53,38	55,94	
2330	Baumwolle Coton	69,72	49,94	51,23	

TAB. III

Ammontare orario delle spese complessive
per retribuzioni ed oneri sociali inerenti:
OPERAI

Totaal bedrag per uur van de uitgaven voor lonen
en daarmee verband houdende werkgeverslasten:
ARBEIDERS

Medie in franchi belgi

1966

Gemiddelden in Belgische franken

Nederland	Belgique België	Luxembourg	Rami d'industria Industriële bedrijfstak	N.I.C.E.
110,08	98,30	—	Combustibili solidi Vaste brandstoffen	1110
110,54	98,37	—	di cui : waaronder : Carbon fossile Steenkolen	1111
—	—	130,13	Minerali metalliferi Ertswinning	1200
—	—	130,13	di cui : waaronder : Minerali ferrosi IJzererts	1210
—	—	—	Petrolio grezzo e gas naturale Aardolie en aardgas	1300
71,50	79,38	66,07	Materiali da costruzione Bouwmaterialen	1400
92,61	—	—	Altri minerali, torba Overige mineralen, veenderijen	1900
107,90	96,72	119,82	Industrie estrattive Winning van delfstoffen	1
82,20	79,14	—	Oli e grassi Oliën en vetten	2000
66,86	64,07	58,76	Industrie alimentari Voedingsmiddelenijverheid	2009
78,48	76,45	—	di cui : waaronder : Industria dello zucchero Suikerfabrieken	2070
72,55	75,43	68,08	Bevande Dranken	2100
82,17	72,37	71,93	di cui : waaronder : Birra e malto Bierbrouwerijen en mouterijen	2130
58,23	62,25	.	Tabacco Tabak	2200
61,88	59,08	.	Industria tessile Textielnijverheid	2300
62,33	60,88	.	di cui : waaronder : Lana Wol	2320
65,07	61,49	.	Cotone Katoen	2330

N.I.C.E.	Industriezweige Branches d'industrie	Deutschland (BR)	France	Italia
2400	Schuhe, Bekleidung und Bettwaren Chaussures, habillement, literie	60,08	44,72	46,12
	darunter :			
	dont :			
2410	Schuhe Chaussures	66,26	47,17	46,69
2500	Holz- und Korkverarbeitung Bois et liège	69,25	56,67	47,78
2600	Holzmöbel Meubles en bois	74,55	55,66	49,95
2700	Papier und Pappe Papier, articles en papier	71,73	61,26	62,18
	darunter :			
	dont :			
2710	Zellst., Papier und Pappe Pâtes, papier et carton	78,62	69,64	64,96
2800	Druckerei, Verlagsgewerbe, usw. Imprimerie, édition, etc.	82,46	90,81	90,17
2900	Leder Cuir	61,88	51,52	52,27
3000	Gummi, Kunststoff, Chemiefasern Caoutchouc, matières plastiques, fibres artific. et synth.	75,90	69,56	67,49
	darunter :			
	dont :			
3010	Gummi und Asbest Caoutchouc et amiante	81,83	66,82	72,64
3020	Kunststoff Matières plastiques	65,69	59,38	54,84
3030	Chemiefasern Fibres artificielles et synthétiques	84,82	90,24	68,50
3100	Chemische Erzeugnisse Industrie chimique	89,52	77,57	67,42
	darunter :			
	dont :			
3110	Chemische Grundstoffe Produits chimiques de base	96,66	86,94	69,89
3200	Mineralöl Pétrole	98,57	116,84	99,44
3300	Nichtmetall. Mineralerzeugnisse Produits minéraux non métalliques	76,70	68,03	58,09
	darunter :			
	dont :			
3320	Glas Verre	78,96	75,12	63,00
3330	Steinzeug, und Feinkeramik Grès, porcelaine, faïence	69,55	55,90	55,74
3341	Zement Ciment	82,07	82,76	69,76

TAB. III

(Segue — vervolg)

Nederland	Belgique België	Luxembourg	Rami d'industria Industriële bedrijfstak	N.I.C.E.
45,50	49,28	40,33	Calzature, abbigl., biancheria per casa Schoenen, kleding, beddengoed e.d.	2400
55,12	59,40	.	di cui : waaronder : Calzature Schoenen	2410
65,78	66,22	53,03	Legno e sughero Hout en kurk	2500
63,35	66,82	.	Mobili in legno Houten meubelen	2600
73,35	69,57	—	Carta e articoli di carta Papier en papierwaren	2700
80,90	78,07	—	di cui : waaronder : Pasta, carta, cartone Houtslipj, cell., papier, karton	2710
75,47	79,23	80,01	Tipografia, editoria, ecc. Grafische nijverh., uitgeverijen	2800
60,90	67,51	.	Cuoio Leder	2900
79,32	74,65	72,24	Gomma, materie plastiche, fibre artific. e sintetiche Rubber, kunststof, synthetische vezels	3000
74,42	74,91	—	di cui : waaronder : Gomma e amianto Rubber en asbest	3010
56,32	65,01	.	Materie plastiche Kunststof	3020
89,41	83,90	.	Fibre artificiali e sintetiche Synthetische vezels	3030
83,64	90,45	63,15	Industria chimica Chemische industrie	3100
91,13	93,58	.	di cui : waaronder : Prodotti chimici di base Chemische grondstoffen	3110
143,38	128,14	—	Petrolio Aardolie	3200
72,80	73,39	68,27	Prodotti minerali non metallici Niet metalen minerale prod.	3300
76,54	70,65	—	di cui : waaronder : Vetro Glas	3320
68,26	64,38	.	Grès, porcellane e ceramiche Grof en fijn aardewerk	3330
.	98,80	.	Cemento Cement	3341

(Fortsetzung — suite)

TAB. III

N.I.C.E.	Industriezweige Branches d'industrie	Deutschland (BR)	France	Italia
3400	Eisen- und Metallerzeugung Métaux ferreux et non ferreux darunter :	87,92	73,01	74,49
3409	dont : Eisen- und Stahlindustrie Sidérurgie	89,72	77,98 (a)	77,81
3440	NE-Metalle Métaux non ferreux	83,56	77,55	68,50
3450	Gießereien Fonderies de métaux	84,78	65,28	68,79
3500	Metallerzeugnisse Ouvrages en métaux darunter :	80,15	63,68	58,73
3530	dont : Stahl- und Leichtmetallkonstr. Construction métallique	85,97	62,38	61,77
3600	Maschinenbau Machines non électriques darunter :	82,14	70,98	69,00
3610	dont : Landw. Maschinen und Ackerschlepper Machines et tracteurs agricoles	81,29	64,90	60,08
3630	Werkzeugmaschinen und Zubehör Machines-outils et outillage pour machines	87,24	74,02	69,26
3700	Elektrotechnische Erzeugnisse Machines et fournitures électriques	73,15	66,21	62,79
3800	Fahrzeugbau Matériel de transport darunter :	90,58	79,40	75,33
3810	dont : Schiffbau Industrie navale	85,33	72,35	70,58
3831	Kraftwagen Industrie automobile	96,28	88,81	81,29
3860	Luftfahrzeugbau Industrie aéronautique	79,08	88,92	78,26
3900	Sonstige verarbeitende Gewerbe Industries manufacturières diverses	69,78	59,88	53,00
2+3	Verarbeitendes Gewerbe Industries manufacturières	77,81	66,44	62,96
4	Baugewerbe Bâtiment et génie civil	88,05	68,34	64,07
1-4	Gruppen 1 bis 4 insgesamt Ensemble des groupes 1 à 4	80,30	68,58	63,28

(a) Nur Eisen- und Stahlindustrie der EGKS

(a) Sidérurgie CECA seulement

TAB. III

(Segue — vervolg)

Nederland	Belgique België	Luxembourg	Rami d'industria Industriële bedrijfstak	N.I.C.E.
89.60	91.16	102.60	Metalli ferrosi e non ferrosi Ferro- en non-ferro metalen	3400
97.59	96.93	102.92 (a)	di cui : waaronder : Siderurgia IJzer- en staalindustrie	3409
80.54	87.79	—	Metalli non ferrosi Non-ferro metalen	3440
74.07	76.78	.	Fonderie di metalli Gieterijen	3450
71.74	73.93	59.88	Oggetti in metallo Produkten uit metaal	3500
72.90	79.73	.	di cui : waaronder : Costruzioni metalliche Metaalconstructie	3530
73.75	77.70	79.04	Macchine non elettriche Machinebouw	3600
64.96	90.88	.	di cui : waaronder : Macchine e trattori agricoli Landbouwmachines en -tractoren	3610
69.86	84.49	.	Macchine utensili e utensileria per macchine Bewerkingsmachines en machinegereedschappen	3630
74.28	74.63	.	Macchine e materiale elettrico Elektrotechnische industrie	3700
78.42	83.60	60.37	Materiale da trasporto Transportmiddelenindustrie	3800
83.54	96.99	—	di cui : waaronder : Industria navale Scheepsbouw	3810
80.02	85.47	—	Industria automobilistica Automobiëlindustrie	3831
.	.	—	Industria aeronautica Vliegtuigindustrie	3860
67.36	56.89	.	Industrie manifatturiere diverse Overige be- en verwerkende nijverheid	3900
70.84	73.60	90,36	Industrie manifatturiere Be- en verwerkende nijverheid	2+3
85,06	82,46	62,24	Edilizia e genio civile Bouwnijverheid	4
74,37	76,32	87,56	Complesso dei gruppi da 1 a 4 Groepen 1 tot en met 4 te zamen	1+4

(a) Soltanto siderurgia CECA

(a) Alleen ijzer- en staalindustrie der EGKS

TAB. IV

Zahl der Angestellten im Erhebungsbereich
(Angaben zur Grundgesamtheit hochgerechnet)

Nombre d'employés couverts par l'enquête
(données extrapolées à l'univers)

1966

N.I.C.E.	Industriezweige Branches d'industrie	Deutschland (BR)	France	Italia
1100	Feste Brennstoffe Combustibles solides	45 532	22 396	726
	darunter :			
	dont :			
1111	Steinkohle Houille	40 527	22 396	328
1200	Erzbergbau Minerais métalliques	672	3 043	1 092
	darunter :			
	dont :			
1210	Eisenerzbergbau Minerai de fer	583	2 429	176
1300	Erdöl und Erdgas Pétrole brut et gaz naturel	3 141	5 115	294
1400	Baumaterial Matériaux de construction	5 618	1 220	367
1900	Sonstige Mineralien und Torf Autres minéraux, tourbières	3 833	2 454	1 083
1	Bergbau und Gewinnung von Steinen und Erden Industries extractives	58 796	34 228	3 562
2000	Öle und Fette Corps gras	9 087	12 308	883
2009	Nahrungs- und Genußmittel Industries alimentaires	81 635	47 317	20 742
	darunter :			
	dont :			
2070	Zuckerindustrie Industrie du sucre	2 112	4 729	2 157
2100	Getränke Boissons	33 526	11 124	5 244
	darunter :			
	dont :			
2130	Brauereien und Mälzereien Brasseries et malteries	19 901	4 264	1 158
2200	Tabakwaren Tabac	8 437	3 012	1 547
2300	Textilgewerbe Industrie textile	82 812	58 466	27 906
	darunter :			
	dont :			
2320	Wolle Laine	10 126	11 926	8 674
2330	Baumwolle Coton	22 765	12 598	7 593

TAB. IV

Numero di impiegati considerati nell'indagine
(dati estrapolati all'universo)

Aantal employés in het onderzoeksterrein
(gegevens geëxtrapoléerd op het universum)

1966

Nederland	Belgique België	Luxembourg	Rami d'industria Industriële bedrijfstak	N.I.C.E.
5 737	8 681	—	Combustibili solidi Vaste brandstoffen	1110
4 717	8 391	—	di cui : waaronder : Carbon fossile Steenkolen	1111
—	—	225	Minerali metalliferi Ertswinning	1200
—	—	225	di cui : waaronder : Minerali ferrosi IJzererts	1210
—	—	—	Petrolio grezzo e gas naturale Aardolie en aardgas	1300
—	736	35	Materiali da costruzione Bouwmaterialen	1400
461	—	—	Altri minerali, torba Overige mineralen, veenderijen	1900
7 333	9 417	260	Industrie estrattive Winning van delfstoffen	1
1 748	1 686	—	Oli e grassi Oliën en vetten	2000
22 601	5 023	150	Industrie alimentari Voedingsmiddelenijverheid	2009
820	767	—	di cui : waaronder : Industria dello zucchero Suikerfabrieken	2070
4 692	4 369	189	Bevande Dranken	2100
2 838	3 142	128	di cui : waaronder : Birra e malto Bierbrouwerijen en mouterijen	2130
3 065	1 207	—	Tabacco Tabak	2200
15 170	10 599	—	Industria tessile Textielnijverheid	2300
2 326	3 141	—	di cui : waaronder : Lana Wol	2320
5 595	2 179	—	Cotone Katoen	2330

N.I.C.E.	Industriezweige Branches d'industrie	Deutschland (BR)	France	Italia
2400	Schuhe, Bekleidung und Bettwaren Chaussures, habillement, literie	54 773	36 256	10 838
	darunter :			
	dont :			
2410	Schuhe Chaussures	10 707	9 353	2 215
2500	Holz- und Korkverarbeitung Bois et liège	15 785	10 012	2 628
2600	Holzmöbel Meubles en bois	21 464	4 212	2 515
2700	Papier und Pappe Papier, articles en papier	30 808	19 257	6 130
	darunter :			
	dont :			
2710	Zellst., Papier und Pappe Pâtes, papier et carton	11 745	11 190	4 156
2800	Druckerei, Verlagsgewerbe, usw. Imprimerie, édition, etc.	38 533	43 186	10 266
2900	Leder Cuir	7 967	4 442	1 400
3000	Gummi, Kunststoff, Chemiefasern Caoutchouc, matières plastiques, fibres artific. et synth.	55 226	38 143	15 048
	darunter :			
	dont :			
3010	Gummi und Asbest Caoutchouc et amiante	25 682	19 643	6 744
3020	Kunststoff Matières plastiques	20 896	8 626	2 853
3030	Chemiefasern Fibres artificielles et synthétiques	6 354	9 047	5 435
3100	Chemische Erzeugnisse Industrie chimique	161 694	108 212	39 583
	darunter :			
	dont :			
3110	Chemische Grundstoffe Produits chimiques de base	102 149	40 045	13 527
3200	Mineralöl Pétrole	16 756	14 401	4 882
3300	Nichtmetall. Mineralerzeugnisse Produits minéraux non métalliques	50 961	30 365	13 162
	darunter :			
	dont :			
3320	Glas Verre	11 038	12 335	3 316
3330	Steinzeug, und Feinkeramik Grès, porcelaine, faïence	17 203	6 301	3 025
3341	Zement Ciment	4 040	2 797	2 740

TAB. IV

(Segue — vervolg)

Nederland	Belgique België	Luxembourg	Rami d'industria Industriële bedrijfstak	N.I.C.E.
9 981	4 673	69	Calzature, abbigl., biancheria per casa Schoenen, kleding, beddengoed e.d.	2400
1 988	785	.	di cui : waaronder : Calzature Schoenen	2410
3 221	1 052	15	Legno e sughero Hout en kurk	2500
1 799	1 722	.	Mobili in legno Houten meubelen	2600
6 294	3 459	—	Carta e articoli di carta Papier en papierwaren	2700
2 883	1 598	—	di cui : waaronder : Pasta, carta, cartone Houtslip, cell., papier, karton	2710
11 364	6 628	138	Tipografia, editoria, ecc. Grafische nijverh., uitgeverijen	2800
616	652	.	Cuoio Leder	2900
9 874	3 978	938	Gomma, materie plastiche, fibre artific. e sintetiche Rubber, kunststof, synthetische vezels	3000
2 689	1 267	—	di cui : waaronder : Gomma e amianto Rubber en asbest	3010
848	841	.	Materie plastiche Kunststof	3020
5 688	1 438	.	Fibre artificiali e sintetiche Synthetische vezels	3030
24 942	14 860	104	Industria chimica Chemische industrie	3100
10 897	2 716	.	di cui : waaronder : Prodotti chimici di base Chemische grondstoffen	3110
1 497	2 043	—	Petrolio Aardolie	3200
5 881	8 236	201	Prodotti minerali non metallici Niet metalen minerale prod.	3300
919	3 625	—	di cui : waaronder : Vetro Glas	3320
1 219	729	.	Grès, porcellane e ceramiche Grof en fijn aardewerk	3330
.	811	.	Cemento Cement	3341

N.I.C.E.	Industriezweige Branches d'industrie	Deutschland (BR)	France	Italia
3400	Eisen- und Metallerzeugung Métaux ferreux et non ferreux darunter :	114 331	74 054	26 758
3409	dont : Eisen- und Stahlindustrie Sidérurgie	75 316	33 282 (a)	18 526
3440	NE-Metalle Métaux non ferreux	16 442	12 990	3 538
3450	Gießereien Fonderies de métaux	22 573	15 490	4 694
3500	Metallerzeugnisse Ouvrages en métaux darunter :	117 918	61 456	20 161
3530	dont : Stahl- und Leichtmetallkonstr. Construction métallique	17 778	7 178	4 960
3600	Maschinenbau Machines non électriques darunter :	238 557	119 820	44 995
3610	dont : Landw. Maschinen und Ackerschlepper Machines et tracteurs agricoles	17 737	9 782	2 715
3630	Werkzeugmaschinen und Zubehör Machines-outils et outillage pour machines	35 726	11 304	6 333
3700	Elektrotechnische Erzeugnisse Machines et fournitures électriques	250 620	123 597	40 840
3800	Fahrzeugbau Matériel de transport darunter :	151 201	133 527	43 840
3810	dont : Schiffbau Industrie navale	12 872	12 010	5 491
3831	Kraftwagen Industrie automobile	78 638	38 689	17 297
3860	Luftfahrzeugbau Industrie aéronautique	12 248	54 793	4 296
3900	Sonstige verarbeitende Gewerbe Industries manufacturières diverses	40 477	24 224	4 562
2+3	Verarbeitendes Gewerbe Industries manufacturières	1 582 568	977 391	343 930
4	Baugewerbe Bâtiment et génie civil	117 301	95 050	14 560
1-4	Gruppen 1 bis 4 insgesamt Ensemble des groupes 1 à 4	1 758 665	1 106 669	362 052

(a) Nur Eisen- und Stahlindustrie der EGKS
(a) Sidérurgie CECA seulement

TAB. IV

(Segue — vervolg)

Nederland	Belgique België	Luxembourg	Ramj d'industria Industriële bedrijfstak	N.I.C.E.
12 110	15 495	2 879	Metalli ferrosi e non ferrosi Ferro- en non-ferro metalen	3400
8 582	10 085	2 842 (a)	di cui : waaronder : Siderurgia IJzer- en staalindustrie	3409
1 629	1 280	—	Metalli non ferrosi Non-ferro metalen	3440
1 899	4 130	.	Fonderie di metalli Gieterijen	3450
16 063	10 304	47	Oggetti in metallo Produkten uit metaal	3500
4 532	2 164	.	di cui : waaronder : Costruzioni metalliche Metaalconstructie	3530
21 802	12 199	464	Macchine non elettriche Machinebouw	3600
544	1 369	.	di cui : waaronder : Macchine e trattori agricoli Landbouwmachines en -tractoren	3610
1 388	1 150	.	Macchine utensili e utensileria per macchine Bewerkingsmachines en machinegereedschappen	3630
45 928	19 999	.	Macchine e materiale elettrico Elektrotechnische industrie	3700
19 373	11 098	280	Materiale da trasporto Transportmiddelenindustrie	3800
8 610	1 972	—	di cui : waaronder : Industria navale Scheepsbouw	3810
2 405	5 333	—	Industria automobilistica Automobiëlindustrie	3831
.	.	—	Industria aeronautica Vliegtuigindustrie	3860
2 683	1 029	.	Industrie manifatturiere diverse Overige be- en verwerkende nijverheid	3900
240 704	140 311	5 575	Industrie manifatturiere Be- en verwerkende nijverheid	2+3
20 212	10 843	372	Edilizia e genio civile Bouwnijverheid	4
268 249	160 571	6 207	Complesso dei gruppi da 1 a 4 Groepen 1 tot en met 4 te zamen	1+4

(a) Soltanto siderurgia CECA

(a) Alleen ijzer- en staalindustrie der EGKS

TAB. V

Gesamtbetrag der Arbeitgeberaufwendungen
an Gehältern und Nebenkosten je Monat:
ANGESTELLTE

Montant mensuel des dépenses totales
en salaires et en charges patronales afférentes:
EMPLOYÉS

Durchschnittswerte in Landeswährung

1966

Moyennes en monnaies nationales

N.I.C.E.	Industriezweige Branches d'industrie	Deutschland (BR) DM	France Ffr	Italia Lit.
1100	Feste Brennstoffe Combustibles solides	2 005	2 746	337 097
	darunter :			
	dont :			
1111	Steinkohle Houille	1 994	2 746	341 796
1200	Erzbergbau Minerais métalliques	1 897	3 195	345 402
	darunter :			
	dont :			
1210	Eisenerzbergbau Minerai de fer	1 921	3 250	289 668
1300	Erdöl und Erdgas Pétrole brut et gaz naturel	1 890	2 840	297 205
1400	Baumaterial Matériaux de construction	1 452	2 333	218 396
1900	Sonstige Mineralien und Torf Autres minéraux, tourbières	1 950	3 070	272 987
1	Bergbau und Gewinnung von Steinen und Erden Industries extractives	1 941	2 809	304 628
2000	Öle und Fette Corps gras	1 565	2 222	219 693
2009	Nahrungs- und Genußmittel Industries alimentaires	1 272	1 996	237 586
	darunter :			
	dont :			
2070	Zuckerindustrie Industrie du sucre	2 092	2 659	285 022
2100	Getränke Boissons	1 491	2 157	256 702
	darunter :			
	dont :			
2130	Brauereien und Mälzereien Brasseries et malteries	1 590	1 937	293 834
2200	Tabakwaren Tabac	1 598	2 915	205 218
2300	Textilgewerbe Industrie textile	1 313	1 782	219 898
	darunter :			
	dont :			
2320	Wolle Laine	1 352	1 903	237 231
2330	Baumwolle Coton	1 287	1 716	226 699

TAB. V

Ammontare mensile delle spese complessive
per retribuzioni ed oneri sociali inerenti:

IMPIEGATI

Totale uitgaven per maand voor salarissen
en daarmee verband houdende werkgeverslasten:

BEAMBTEN

Medie in monete nazionali

1966

Gemiddelden in nationale valuta

Nederland Fl	Belgique België Fb	Luxembourg Flbg	Rami d'industria Industriële bedrijfstak	N.I.C.E.
1 966	22 880	—	Combustibili solidi Vaste brandstoffen di cui :	1110
1 971	22 725	—	waaronder : Carbon fossile Steenkolen	1111
—	—	32 243	Minerali metalliferi Ertswinning di cui :	1200
—	—	32 243	waaronder : Minerali ferrosi IJzererts	1210
—	—	—	Petrolio grezzo e gas naturale Aardolie en aardgas	1300
1 661	21 711	16 316	Materiali da costruzione Bouwmaterialen	1400
1 675	—	—	Altri minerali, torba Overige mineralen, veenderijen	1900
2 012	22 788	30 099	Industria estrattive Winning van delfstoffen	1
1 401	21 430	—	Oli e grassi Oliën en vetten	2000
1 234	19 748	16 275	Industria alimentari Voedingsmiddelenindustrie di cui :	2009
1 406	25 716	—	waaronder : Industria dello zucchero Suikerfabrieken	2070
1 457	20 256	20 041	Bevande Dranken di cui :	2100
1 496	21 059	22 142	waaronder : Birra e malto Bierbrouwerijen en mouterijen	2130
1 232	19 782	—	Tabacco Tabak	2200
1 213	19 276	—	Industria tessile Textielindustrie di cui :	2300
1 267	20 116	—	waaronder : Lana Wol	2320
1 178	19 177	—	Cotone Katoen	2330

N.I.C.E.	Industriezweige Branches d'industrie	Deutschland (BR) DM	France Ffr	Italia Lit.
2400	Schuhe, Bekleidung und Bettwaren Chaussures, habillement, literie	1 192	1 557	166 730
	darunter :			
	dont :			
2410	Schuhe Chaussures	1 227	1 574	144 924
2500	Holz- und Korkverarbeitung Bois et liège	1 308	2 057	175 877
2600	Holzmöbel Meubles en bois	1 269	1 938	154 568
2700	Papier und Pappe Papier, articles en papier	1 493	2 237	276 395
	darunter :			
	dont :			
2710	Zellst., Papier und Pappe Pâtes, papier et carton	1 701	2 408	294 784
2800	Druckerei, Verlagsgewerbe, usw. Imprimerie, édition, etc.	1 379	2 205	316 572
2900	Leder Cuir	1 341	1 921	222 978
3000	Gummi, Kunststoff, Chemiefasern Caoutchouc, matières plastiques, fibres artific. et synth.	1 414	2 262	284 621
	darunter :			
	dont :			
3010	Gummi und Asbest Caoutchouc et amiante	1 447	2 210	303 804
3020	Kunststoff Matières plastiques	1 296	2 089	218 306
3030	Chemiefasern Fibres artificielles et synthétiques	1 686	2 509	295 388
3100	Chemische Erzeugnisse Industrie chimique	1 747	2 436	292 482
	darunter :			
	dont :			
3110	Chemische Grundstoffe Produits chimiques de base	1 887	2 706	303 192
3200	Mineralöl Pétrole	2 030	3 035	375 568
3300	Nichtmetall. Mineralerzeugnisse Produits minéraux non métalliques	1 485	2 317	246 183
	darunter :			
	dont :			
3320	Glas Verre	1 509	2 471	268 279
3330	Steinzeug, und Feinkeramik Grès, porcelaine, faïence	1 393	1 960	226 455
3341	Zement Ciment	1 820	2 882	285 060

TAB. V

(Segue — vervolg)

Nederland Fl	Belgique België Fb	Luxembourg Flbg	Rami d'industria Industriële bedrijfstak	N.I.C.E.
1 125	15 304	13 563	Calzature, abbigl., biancheria per casa Schoenen, kleding, beddengoed e.d.	2400
1 106	16 868	.	di cui : waaronder : Calzature Schoenen	2410
1 270	17 810	17 544	Legno e sughero Hout en kurk	2500
1 103	16 538	.	Mobili in legno Houten meubelen	2600
1 327	21 313	—	Carta e articoli di carta Papier en papierwaren	2700
1 453	25 010	—	di cui : waaronder : Pasta, carta, cartone Houtslip, cell., papier, karton	2710
1 233	16 352	19 717	Tipografia, editoria, ecc. Grafische nijverh., uitgeverijen	2800
1 401	17 282	.	Cuoio Leder	2900
1 438	22 288	26 266	Gomma, materie plastiche, fibre artific. e sintetiche Rubber, kunststof, synthetische vezels	3000
1 230	20 881	—	di cui : waaronder : Gomma e amianto Rubber en asbest	3010
1 092	19 409	.	Materie plastiche Kunststof	3020
1 623	26 092	.	Fibre artificiali e sintetiche Synthetische vezels	3030
1 454	24 943	17 756	Industria chimica Chemische industrie	3100
1 563	26 618	.	di cui : waaronder : Prodotti chimici di base Chemische grondstoffen	3110
1 792	34 441	—	Petrolio Aardolie	3200
1 361	20 270	21 662	Prodotti minerali non metallici Niet metalen minerale prod.	3300
1 219	19 816	—	di cui : waaronder : Vetro Glas	3320
1 326	19 833	.	Grès, porcellane e ceramiche Grof en fijn aardewerk	3330
	29 103	.	Cemento Cement	3341

(Fortsetzung — suite)

TAB. V

N.I.C.E.	Industriezweige Branches d'industrie	Deutschland (BR)	France	Italia
3400	Eisen- und Metallerzeugung Métaux ferreux et non ferreux	1 595	2 313	281 868
	darunter :			
	dont :			
3409	Eisen- und Stahlindustrie Sidérurgie	1 650	2 293 (a)	287 695
3440	NE-Metalle Métaux non ferreux	1 521	2 496	280 199
3450	Gießereien Fonderies de métaux	1 466	2 200	260 129
3500	Metallerzeugnisse Ouvrages en métaux	1 380	2 211	224 780
	darunter :			
	dont :			
3530	Stahl- und Leichtmetallkonstr. Construction métallique	1 490	2 255	233 848
3600	Maschinenbau Machines non électriques	1 442	2 348	270 339
	darunter :			
	dont :			
3610	Landw. Maschinen und Ackerschlepper Machines et tracteurs agricoles	1 425	2 039	215 145
3630	Werkzeugmaschinen und Zubehör Machines-outils et outillage pour machines	1 458	2 225	250 508
3700	Elektrotechnische Erzeugnisse Machines et fournitures électriques	1 541	2 730	253 821
3800	Fahrzeugbau Matériel de transport	1 523	2 443	279 093
	darunter :			
	dont :			
3810	Schiffbau Industrie navale	1 476	2 193	270 353
3831	Kraftwagen Industrie automobile	1 652	2 670	300 154
3860	Luftfahrzeugbau Industrie aéronautique	1 381	2 476	284 114
3900	Sonstige verarbeitende Gewerbe Industries manufacturières diverses	1 354	2 069	214 367
2+3	Verarbeitendes Gewerbe Industries manufacturières	1 481	2 252	260 483
4	Baugewerbe Bâtiment et génie civil	1 554	2 504	233 657
1—4	Gruppen 1 bis 4 insgesamt Ensemble des groupes 1 à 4	1 501	2 291	259 839

(a) Nur Eisen- und Stahlindustrie der EGKS
(a) Sidérurgie CEEA seulement

TAB. V

(Segue — vervolg)

Nederland	Belgique België	Luxembourg	Rami d'industria Industriële bedrijfstak	N.I.C.E.
1 544	24 307	27 911	Metalli ferrosi e non ferrosi Ferro- en non-ferro metalen	3400
1 642	25 487	28 028 (a)	di cui : waaronder : Siderurgia IJzer- en staalindustrie	3409
1 315	23 225	—	Metalli non ferrosi Non-ferro metalen	3440
1 293	21 761	.	Fonderie di metalli Gieterijen	3450
1 307	20 161	21 523	Oggetti in metallo Produkten uit metaal	3500
1 269	20 787	.	di cui : waaronder : Costruzioni metalliche Metaalconstructie	3530
1 277	18 773	22 891	Macchine non elettriche Machinebouw	3600
1 198	20 943	.	di cui : waaronder : Macchine e trattori agricoli Landbouwmachines en -tractoren	3610
1 213	21 842	.	Macchine utensili e utensileria per macchine Bewerkingsmachines en machinegereedschappen	3630
1 510	22 210	.	Macchine e materiale elettrico Elektrotechnische industrie	3700
1 357	21 896	13 639	Materiale da trasporto Transportmiddelenindustrie	3800
1 409	24 579	—	di cui : waaronder : Industria navale Scheepsbouw	3810
1 546	23 402	—	Industria automobilistica Automobiëlindustrie	3831
.	.	—	Industria aeronautica Vliegtuigindustrie	3860
1 243	18 537	.	Industrie manifatturiere diverse Overige be- en verwerkende nijverheid	3900
1 361	21 234	24 932	Industrie manifatturiere Be- en verwerkende nijverheid	2+3
1 414	22 176	18 538	Edilizia e genio civile Bouwnijverheid	4
1 383	21 389	24 766	Complesso dei gruppi da 1 a 4 Groepen 1 tot en met 4 te zamen	1+4

(a) Soltanto siderurgia CECA

(a) Alleen ijzer- en staalindustrie der EGKS

TAB.VI

Gesamtbetrag der Arbeitgeberaufwendungen
an Gehältern und Nebenkosten je Monat:
ANGESTELLTE

Montant mensuel des dépenses totales
en salaires et en charges patronales afférentes:
EMPLOYÉS

Durchschnittswerte in belgischen Franken		1966	Moyennes en francs belges	
N.I.C.E.	Industriezweige Branches d'industrie	Deutschland (BR)	France	Italia
1100	Feste Brennstoffe Combustibles solides	24 979	27 847	26 900
	darunter :			
	dont :			
1111	Steinkohle Houille	24 849	27 847	27 276
1200	Erzbergbau Minerais métalliques	23 643	32 399	27 563
	darunter :			
	dont :			
1210	Eisenerzbergbau Minerai de fer	23 933	32 952	23 115
1300	Erdöl und Erdgas Pétrole brut et gaz naturel	23 546	28 795	23 717
1400	Baumaterial Matériaux de construction	18 095	23 658	17 428
1900	Sonstige Mineralien und Torf Autres minéraux, tourbières	24 302	31 132	21 784
1	Bergbau und Gewinnung von Steinen und Erden Industries extractives	24 186	28 480	24 309
2000	Öle und Fette Corps gras	19 499	22 535	17 531
2009	Nahrungs- und Genußmittel Industries alimentaires	15 850	20 241	18 959
	darunter :			
	dont :			
2070	Zuckerindustrie Industrie du sucre	26 071	26 966	22 745
2100	Getränke Boissons	18 581	21 876	20 485
	darunter :			
	dont :			
2130	Brauereien und Mälzereien Brasseries et malteries	19 814	19 639	23 448
2200	Tabakwaren Tabac	19 915	29 554	16 376
2300	Textilgewerbe Industrie textile	16 365	18 069	17 548
	darunter :			
	dont :			
2320	Wolle Laine	16 842	19 300	18 931
2330	Baumwolle Coton	16 035	17 397	18 091

TAB. VI

Ammontare mensile delle spese complessive
per retribuzioni ed oneri sociali inerenti:
IMPIEGATI

Totale uitgaven per maand voor salarissen
en daarmee verband houdende werkgeverslasten:
BEAMBTEN

Medie in franchi belgi

1966

Gemiddelden in Belgische franken

Nederland	Belgique België	Luxembourg	Rami d'industria Industriële bedrijfstak	N.I.C.E.
27 096	22 880	—	Combustibili solidi Vaste brandstoffen	1110
27 140	22 725	—	di cui : waaronder : Carbon fossile Steenkolen	1111
—	—	32 243	Minerali metalliferi Ertswinning	1200
—	—	32 243	di cui : waaronder : Minerali ferrosi IJzererts	1210
—	—	—	Petrolio grezzo e gas naturale Aardolie en aardgas	1300
22 886	21 711	16 316	Materiali da costruzione Bouwmaterialen	1400
23 087	—	—	Altri minerali, torba Overige mineralen, veenderijen	1900
27 725	22 788	30 099	Industrie estrattive Winning van delfstoffen	1
19 305	21 430	—	Oli e grassi Oliën en vetten	2000
17 005	19 748	16 275	Industrie alimentari Voedingsmiddelenijverheid	2009
19 375	25 716	—	di cui : waaronder : Industria dello zucchero Suikerfabrieken	2070
20 084	20 256	20 041	Bevande Dranken	2100
20 613	21 059	22 142	di cui : waaronder : Birra e malto Bierbrouwerijen en mouterijen	2130
16 972	19 782	—	Tabacco Tabak	2200
16 710	19 276	—	Industria tessile Textielnijverheid	2300
17 458	20 116	—	di cui : waaronder : Lana Wol	2320
16 231	19 177	—	Cotone Katoen	2330

N.I.C.E.	Industriezweige Branches d'industrie	Deutschland (BR)	France	Italia
2400	Schuhe, Bekleidung und Bettwaren Chaussures, habillement, literie	14 852	15 788	13 305
	darunter :			
	dont :			
2410	Schuhe Chaussures	15 288	15 865	11 565
2500	Holz- und Korkverarbeitung Bois et liège	16 297	20 853	14 035
2600	Holzmöbel Meubles en bois	15 808	19 648	12 335
2700	Papier und Pappe Papier, articles en papier	18 607	22 684	22 056
	darunter :			
	dont :			
2710	Zellst., Papier und Pappe Pâtes, papier et carton	21 193	24 416	23 524
2800	Druckerei, Verlagsgewerbe, usw. Imprimerie, édition, etc.	17 183	22 364	25 262
2900	Leder Cuir	16 708	19 481	17 794
3000	Gummi, Kunststoff, Chemiefasern Caoutchouc, matières plastiques, fibres artific. et synth.	17 621	22 937	22 713
	darunter :			
	dont :			
3010	Gummi und Asbest Caoutchouc et amiante	18 026	22 413	24 244
3020	Kunststoff Matières plastiques	16 148	21 184	17 421
3030	Chemiefasern Fibres artificielles et synthétiques	21 005	25 442	23 572
3100	Chemische Erzeugnisse Industrie chimique	21 768	24 701	23 340
	darunter :			
	dont :			
3110	Chemische Grundstoffe Produits chimiques de base	23 518	27 436	24 195
3200	Mineralöl Pétrole	25 294	30 772	29 970
3300	Nichtmetall. Mineralerzeugnisse Produits minéraux non métalliques	18 506	23 495	19 645
	darunter :			
	dont :			
3320	Glas Verre	18 802	25 061	21 400
3330	Steinzeug, und Feinkeramik Grès, porcelaine, faïence	17 361	19 871	18 071
3341	Zement Ciment	22 677	29 221	22 748

TAB. VI

(Segue — vervolg)

Nederland	Belgique Belgie	Luxembourg	Rami d'industria Industriële bedrijfstak	N.I.C.E.
15 507	15 304	13 563	Calzature, abbigl., biancheria per casa Schoenen, kleding, beddengoed e.d.	2400
15 241	16 868	.	di cui : waaronder : Calzature Schoenen	2410
17 503	17 810	17 544	Legno e sughero Hout en kurk	2500
15 193	16 538	.	Mobili in legno Houten meubelen	2600
18 288	21 313	—	Carta e articoli di carta Papier en papierwaren	2700
20 026	25 010	—	di cui : waaronder : Pasta, carta, cartone Houtslip, cell., papier, karton	2710
16 994	16 352	19 717	Tipografia, editoria, ecc. Grafische nijverh., uitgeverijen	2800
19 300	17 282	.	Cuoio Leder	2900
19 816	22 288	26 266	Gomma, materie plastiche, fibre artific. e sintetiche Rubber, kunststof, synthetische vezels	3000
16 951	20 881	—	di cui : waaronder : Gomma e amianto Rubber en asbest	3010
15 053	19 409	.	Materie plastiche Kunststof	3020
22 361	26 092	.	Fibre artificiali e sintetiche Synthetische vezels	3030
20 031	24 943	17 756	Industria chimica Chemische industrie	3100
21 540	26 618	.	di cui : waaronder : Prodotti chimici di base Chemische grondstoffen	3110
24 692	34 441	—	Petrolio Aardolie	3200
18 758	20 270	21 662	Prodotti minerali non metallici Niet metalen minerale prod.	3300
16 794	19 816	—	di cui : waaronder : Vetro Glas	3320
18 272	19 833	.	Grès, porcellane e ceramiche Grof en fijn aardewerk	3330
	29 103	.	Cemento Cement	3341

N.I.C.E.	Industriezweige Branches d'industrie	Deutschland (BR)	France	Italia
3400	Eisen- und Metallerzeugung Métaux ferreux et non ferreux	19 873	23 454	22 493
	darunter :			
	dont :			
3409	Eisen- und Stahlindustrie Sidérurgie	20 556	23 248 (a)	22 958
3440	NE-Metalle Métaux non ferreux	18 946	25 309	22 360
3450	Gießereien Fonderies de métaux	18 270	22 304	20 758
3500	Metallerzeugnisse Ouvrages en métaux	17 196	22 420	17 938
	darunter :			
	dont :			
3530	Stahl- und Leichtmetallkonstr. Construction métallique	18 560	22 861	18 661
3600	Maschinenbau Machines non électriques	17 969	23 809	21 573
	darunter :			
	dont :			
3610	Landw. Maschinen und Ackerschlepper Machines et tracteurs agricoles	17 752	20 675	17 169
3630	Werkzeugmaschinen und Zubehör Machines-outils et outillage pour machines	18 164	22 562	19 991
3700	Elektrotechnische Erzeugnisse Machines et fournitures électriques	19 197	27 682	20 255
3800	Fahrzeugbau Matériel de transport	18 974	24 772	22 272
	darunter :			
	dont :			
3810	Schiffbau Industrie navale	18 393	22 236	21 574
3831	Kraftwagen Industrie automobile	20 578	27 072	23 952
3860	Luftfahrzeugbau Industrie aéronautique	17 210	25 103	22 672
3900	Sonstige verarbeitende Gewerbe Industries manufacturières diverses	16 867	20 976	17 106
2+3	Verarbeitendes Gewerbe Industries manufacturières	18 454	22 835	20 787
4	Baugewerbe Bâtiment et génie civil	19 360	25 391	18 646
1—4	Gruppen 1 bis 4 insgesamt Ensemble des groupes 1 à 4	18 706	23 229	20 735

(a) Nur Eisen- und Stahlindustrie der EGKS
(a) Sidérurgie CECA seulement

TAB. VI

(Segue — vervolg)

Nederland	Belgique België	Luxembourg	Rami d'industria Industriële bedrijfstak	N.I.C.E.
21 270	24 307	27 911	Metalli ferrosi e non ferrosi Ferro- en non-ferro metalen	3400
22 633	25 487	28 028 (a)	di cui : waaronder : Siderurgia IJzer- en staalindustrie	3409
18 121	23 225	—	Metalli non ferrosi Non-ferro metalen	3440
17 816	21 761	.	Fonderie di metalli Gieterijen	3450
18 004	20 161	21 523	Oggetti in metallo Produkten uit metaal	3500
17 487	20 787	.	di cui : waaronder : Costruzioni metalliche Metaalconstructie	3530
17 598	18 773	22 891	Macchine non elettriche Machinebouw	3600
16 508	20 943	.	di cui : waaronder : Macchine e trattori agricoli Landbouwmachines en -tractoren	3610
16 713	21 842	.	Macchine utensili e utensileria per macchine Bewerkingsmachines en machinegereedschappen	3630
20 811	22 210	.	Macchine e materiale elettrico Elektrotechnische industrie	3700
18 696	21 896	13 639	Materiale da trasporto Transportmiddelenindustrie	3800
19 422	24 579	—	di cui : waaronder : Industria navale Scheepsbouw	3810
21 304	23 402	—	Industria automobilistica Automobiëlindustrie	3831
.	.	—	Industria aeronautica Vliegtuigindustrie	3860
17 129	18 537	.	Industrie manifatturiere diverse Overige be- en verwerkende nijverheid	3900
18 751	21 234	24 932	Industrie manifatturiere Be- en verwerkende nijverheid	2+3
19 490	22 176	18 538	Edilizia e genio civile Bouwnijverheid	4
19 052	21 389	24 766	Complesso dei gruppi da 1 a 4 Groepen 1 tot en met 4 te zamen	1+4

(a) Soltanto siderurgia CECA

(a) Alleen ijzer- en staalindustrie der EGKS

TAB. VII

Durchschnittliche jährliche Arbeitszeit
Zahl der gearbeiteten Stunden je Arbeiter

Moyenne annuelle de la durée du travail
Nombre d'heures travaillées par ouvrier

1966

N.I.C.E.	Industriezweige Branches d'industrie	Deutschland (BR)	France	Italia
1100	Feste Brennstoffe Combustibles solides	1 721	1 888	1 852
	darunter :			
	dont :			
1111	Steinkohle Houille	1 718	1 904	1 682
1200	Erzbergbau Minerais métalliques	1 866	1 748	1 656
	darunter :			
	dont :			
1210	Eisenerzbergbau Minerai de fer	1 838	1 683	1 691
1300	Erdöl und Erdgas Pétrole brut et gaz naturel	2 013	2 133	1 932
1400	Baumaterial Matériaux de construction	2 126	2 332	1 786
1900	Sonstige Mineralien und Torf Autres minéraux, tourbières	1 963	1 939	1 706
1	Bergbau und Gewinnung von Steinen und Erden Industries extractives	1 770	1 901	1 724
2000	Öle und Fette Corps gras	1 788	2 256	2 063
2009	Nahrungs- und Genußmittel Industries alimentaires	1 955	2 123	1 841
	darunter :			
	dont :			
2070	Zuckerindustrie Industrie du sucre	2 312	2 093	2 242
2100	Getränke Boissons	2 006	2 137	2 069
	darunter :			
	dont :			
2130	Brauereien und Mälzereien Brasseries et malteries	2 023	1 937	2 046
2200	Tabakwaren Tabac	1 728	2 099	1 239
2300	Textilgewerbe Industrie textile	1 728	1 911	1 831
	darunter :			
	dont :			
2320	Wolle Laine	1 799	1 930	1 855
2330	Baumwolle Coton	1 609	1 912	1 784

TAB. VII

Durata del lavoro media nell'anno
Numero di ore lavorate per operaio

Jaargemiddelde van de arbeidsduur
Aantal der gewerkte uren, per arbeider

1966

Nederland	Belgique België	Luxembourg	Rami d'industria Industriële bedrijfstak	N.I.C.E.
1 702	1 630	—	Combustibili solidi Vaste brandstoffen di cui : waaronder : Carbon fossile Steenkolen	1110
1 744	1 671	—		1111
—	—	1 808	Minerali metalliferi Ertswinning di cui : waaronder : Minerali ferrosi IJzererts	1200
—	—	1 808		1210
—	—	—	Petrolio grezzo e gas naturale Aardolie en aardgas	1300
2 543	2 003	2 346	Materiali da costruzione Bouwmaterialen	1400
2 010	—	—	Altri minerali, torba Overige mineralen, veenderijen	1900
1 737	1 656	1 877	Industrie estrattive Winning van delfstoffen	1
1 978	2 039	—	Oli e grassi Oliën en vetten	2000
2 027	2 047	2 331	Industrie alimentari Voedingsmiddelennijverheid di cui : waaronder : Industria dello zucchero Suikerfabrieken	2009
2 237	2 075	—		2070
2 058	1 973	2 343	Bevande Dranken di cui : waaronder : Birra e malto Bierbrouwerijen en mouterijen	2100
2 054	2 064	2 314		2130
1 996	1 875	—	Tabacco Tabak	2200
1 966	1 910	—	Industria tessile Textielnijverheid di cui : waaronder : Lana Wol	2300
2 010	1 877	—		2320
1 931	1 918	—	Cotone Katoen	2330

N.I.C.E.	Industriezweige Branches d'industrie	Deutschland (BR)	France	Italia
2400	Schuhe, Bekleidung und Bettwaren Chaussures, habillement, literie	1 682	1 880	1 782
	darunter :			
	dont :			
2410	Schuhe Chaussures	1 668	1 937	1 716
2500	Holz- und Korkverarbeitung Bois et liège	1 939	2 205	1 915
2600	Holzmöbel Meubles en bois	1 892	2 174	1 941
2700	Papier und Pappe Papier, articles en papier	1 915	2 208	2 031
	darunter :			
	dont :			
2710	Zellst., Papier und Pappe Pâtes, papier et carton	2 047	2 136	2 072
2800	Druckerei, Verlagsgewerbe, usw. Imprimerie, édition, etc.	1 855	2 125	2 057
2900	Leder Cuir	1 952	2 052	1 857
3000	Gummi, Kunststoff, Chemiefasern Caoutchouc, matières plastiques, fibres artific. et synth.	1 846	2 021	1 927
	darunter :			
	dont :			
3010	Gummi und Asbest Caoutchouc et amiante	1 808	2 033	1 917
3020	Kunststoff Matières plastiques	1 870	1 998	1 959
3030	Chemiefasern Fibres artificielles et synthétiques	1 907	1 888	1 920
3100	Chemische Erzeugnisse Industrie chimique	1 909	2 036	2 006
	darunter :			
	dont :			
3110	Chemische Grundstoffe Produits chimiques de base	1 942	2 086	2 045
3200	Mineralöl Pétrole	2 010	2 140	2 050
3300	Nichtmetall. Mineralerzeugnisse Produits minéraux non métalliques	1 951	2 223	1 918
	darunter :			
	dont :			
3320	Glas Verre	1 820	2 075	1 945
3330	Steinzeug, und Feinkeramik Grès, porcelaine, faïence	1 861	2 196	1 935
3341	Zement Ciment	2 171	2 222	1 975

TAB. VII

(Segue — vervolg)

Nederland	Belgique België	Luxembourg	Rami d'industria Industriële bedrijfstak	N.I.C.E.
1 984	1 980	1 564	Calzature, abbigl., biancheria per casa Schoenen, kleding, beddengoed e.d.	2400
2 074	1 868	.	di cui : waaronder : Calzature Schoenen	2410
2 011	1 975	1 562	Legno e sughero Hout en kurk	2500
2 059	2 060	.	Mobili in legno Houten meubelen	2600
2 024	2 029	—	Carta e articoli di carta Papier en papierwaren	2700
1 992	2 115	—	di cui : waaronder : Pasta, carta, cartone Houtslip, cell., papier, karton	2710
2 055	1 917	2 191	Tipografia, editoria, ecc. Grafische nijverh., uitgeverijen	2800
2 065	1 901	.	Cuoio Leder	2900
1 923	1 968	2 403	Gomma, materie plastiche, fibre artific. e sintetiche Rubber, kunststof, synthetische vezels	3000
1 955	1 988	—	di cui : waaronder : Gomma e amianto Rubber en asbest	3010
2 043	1 972	.	Materie plastiche Kunststof	3020
1 868	1 946	.	Fibre artificiali e sintetiche Synthetische vezels	3030
1 975	1 973	2 264	Industria chimica Chemische industrie	3100
2 011	2 014	.	di cui : waaronder : Prodotti chimici di base Chemische grondstoffen	3110
1 954	1 840	—	Petrolio Aardolie	3200
2 042	1 968	2 088	Prodotti minerali non metallici Niet metalen minerale prod.	3300
2 052	1 953	—	di cui : waaronder : Vetro Glas	3320
1 991	1 932	.	Grès, porcellane e ceramiche Grof en fijn aardewerk	3330
	2 014	.	Cemento Cement	3341

(Fortsetzung — suite)

TAB. VII

N.I.C.E.	Industriezweige Branches d'industrie	Deutschland (BR)	France	Italia
3400	Eisen- und Metallerzeugung Métaux ferreux et non ferreux darunter :	1 890	2 102	1 949
3409	dont : Eisen- und Stahlindustrie Sidérurgie	1 887	2 109 (a)	1 948
3440	NE-Metalle Métaux non ferreux	1 921	2 083	1 962
3450	Gießereien Fonderies de métaux	1 880	2 099	1 944
3500	Metallerzeugnisse Ouvrages en métaux darunter :	1 901	2 172	1 899
3530	dont : Stahl- und Leichtmetallkonstr. Construction métallique	2 026	2 310	1 902
3600	Maschinenbau Machines non électriques darunter :	1 917	2 144	1 944
3610	dont : Landw. Maschinen und Ackerschlepper Machines et tracteurs agricoles	1 886	2 152	1 952
3630	Werkzeugmaschinen und Zubehör Machines-outils et outillage pour machines	1 932	2 112	1 990
3700	Elektrotechnische Erzeugnisse Machines et fournitures électriques	1 796	1 999	1 895
3800	Fahrzeugbau Matériel de transport darunter :	1 859	2 075	1 963
3810	dont : Schiffbau Industrie navale	2 026	2 048	1 935
3831	Kraftwagen Industrie automobile	1 814	2 076	1 980
3860	Luftfahrzeugbau Industrie aéronautique	1 918	2 089	2 081
3900	Sonstige verarbeitende Gewerbe Industries manufacturières diverses	1 793	2 022	1 921
2+3	Verarbeitendes Gewerbe Industries manufacturières	1 858	2 064	1 902
4	Baugewerbe Bâtiment et génie civil	1 912	2 206	1 636
1—4	Gruppen 1 bis 4 insgesamt Ensemble des groupes 1 à 4	1 860	2 078	1 877

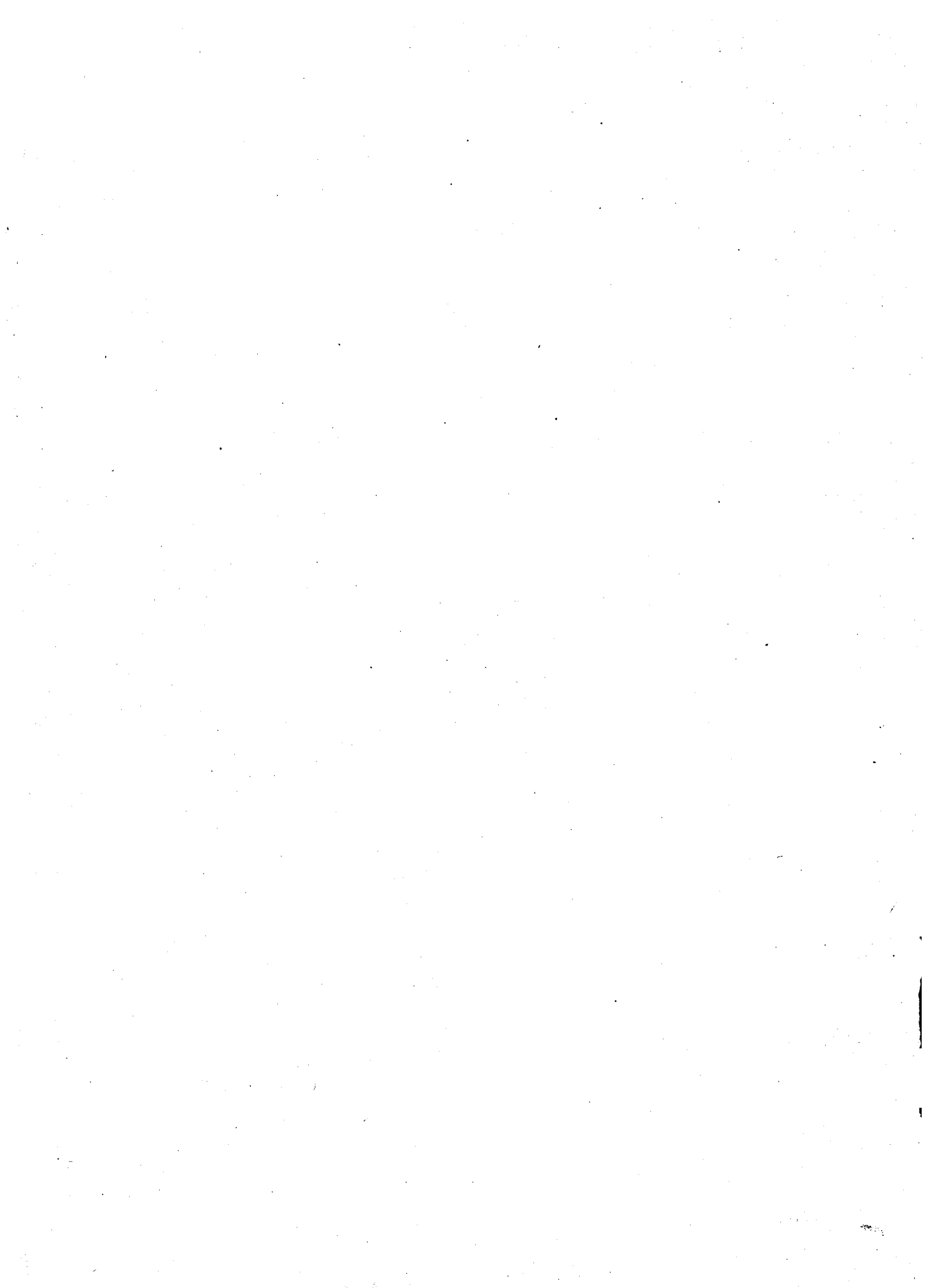
(a) Nur Eisen- und Stahlindustrie der EGKS
(a) Sidérurgie CECA seulement

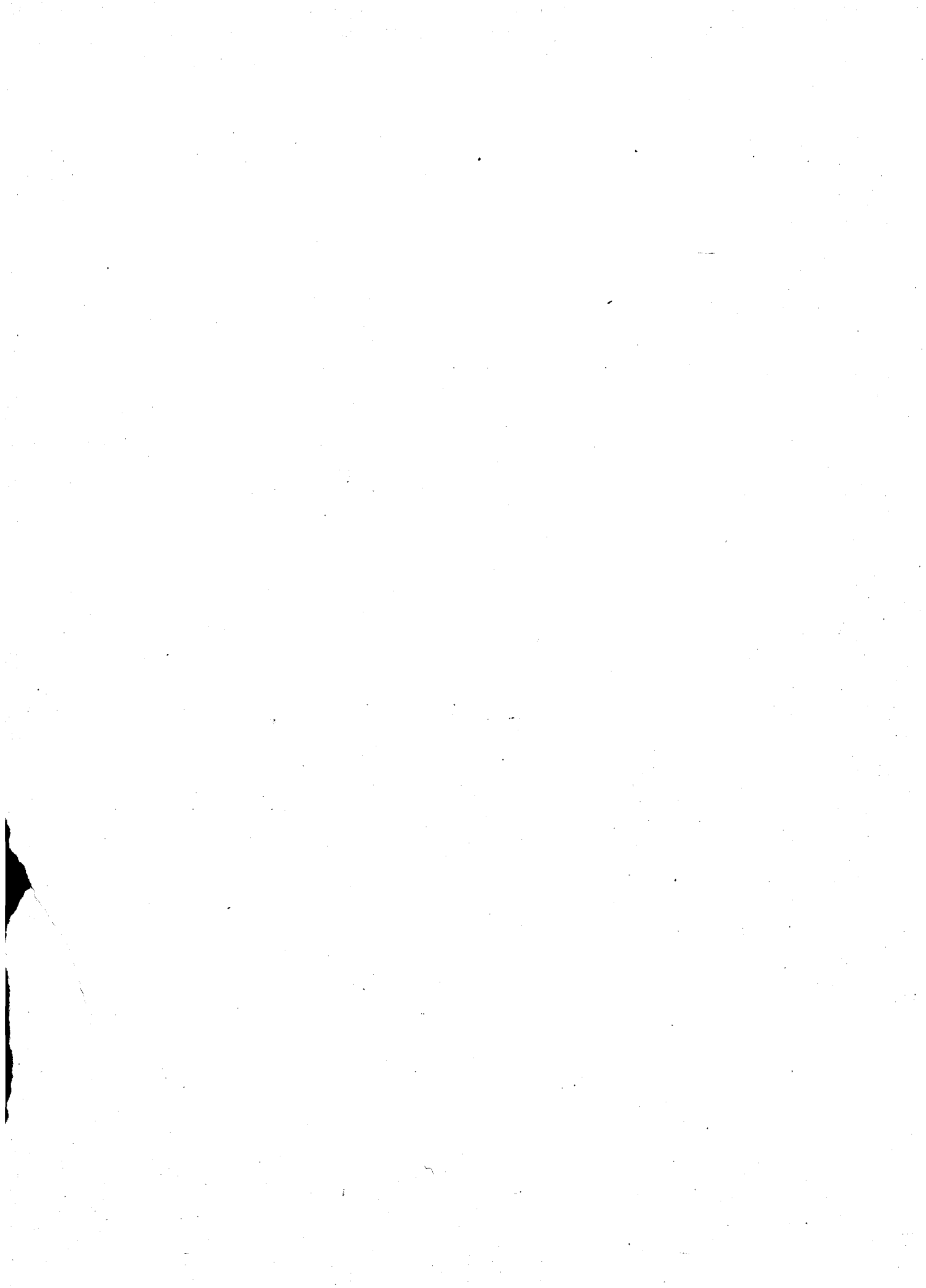
TAB. VII

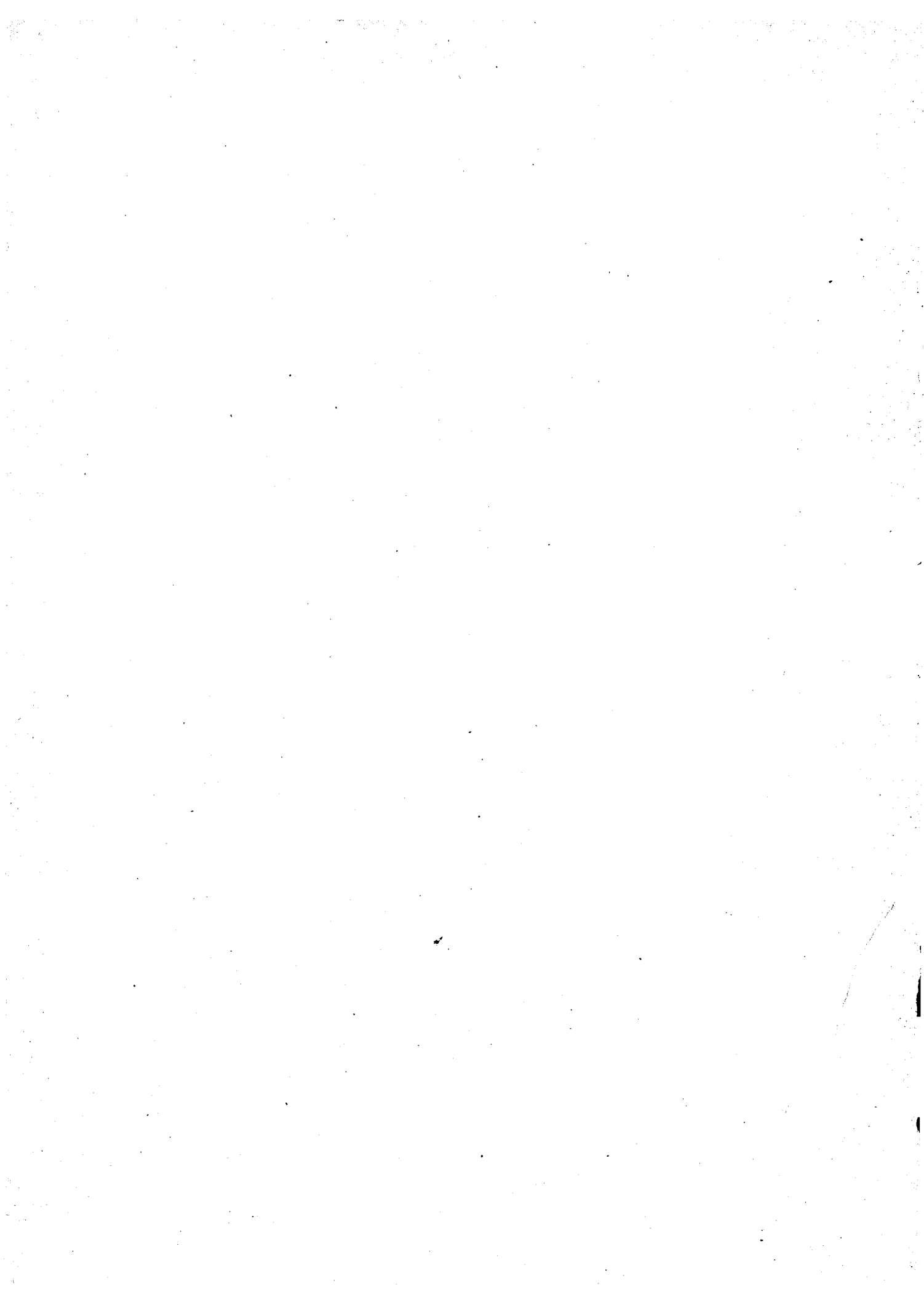
(Segue — vervolg)

Nederland	Belgique België	Luxembourg	Rami d'industria Industriële bedrijfstak	N.I.C.E.
1 936	1 947	1 937	Metalli ferrosi e non ferrosi Ferro- en non-ferro metalen	3400
1 885	1 942	1 936 (a)	di cui : waaronder : Siderurgia IJzer- en staalindustrie	3409
2 046	1 980	—	Metalli non ferrosi Non-ferro metalen	3440
2 024	1 948	.	Fonderie di metalli Gieterijen	3450
1 988	1 896	2 233	Oggetti in metallo Produkten uit metaal	3500
2 009	2 032	.	di cui : waaronder : Costruzioni metalliche Metaalconstructie	3530
2 030	1 972	2 162	Macchine non elettriche Machinebouw	3600
2 025	1 915	.	di cui : waaronder : Macchine e trattori agricoli Landbouwmachines en -traktoren	3610
2 064	1 937	.	Macchine utensili e utensileria per macchine Bewerkingsmachines en machinegereedschappen	3630
1 966	1 942	.	Macchine e materiale elettrico Elektrotechnische industrie	3700
1 988	1 983	1 807	Materiale da trasporto Transportmiddelenindustrie	3800
1 984	1 995	—	di cui : waaronder : Industria navale Scheepsbouw	3810
2 003	1 941	—	Industria automobilistica Automobiëlindustrie	3831
.	.	—	Industria aeronautica Vliegtuigindustrie	3860
1 972	1 801	.	Industrie manifatturiere diverse Overige be- en verwerkende nijverheid	3900
1 994	1 947	2 015	Industrie manifatturiere Be- en verwerkende nijverheid	2+3
2 003	1 824	2 085	Edilizia e genio civile Bouwnijverheid	4
1 983	1 908	2 019	Complesso dei gruppi da 1 a 4 Groepen 1 tot en met 4 te zamen	1+4

(a) Soltanto siderurgia CECA
(a) Alleen ijzer- en staalindustrie der EGKS







**STATISTISCHES AMT DER EUROPÄISCHEN GEMEINSCHAFTEN
OFFICE STATISTIQUE DES COMMUNAUTÉS EUROPÉENNES
ISTITUTO STATISTICO DELLE COMUNITÀ EUROPEE
BUREAU VOOR DE STATISTIEK DER EUROPESE GEMEENSCHAPPEN
STATISTICAL OFFICE OF THE EUROPEAN COMMUNITIES**

- R. Dumas** **Generaldirektor / Directeur général / Direttore Generale / Directeur-Generaal / Director General**
- E. Hentgen** **Assistent / Assistant / Assistente / Assistent / Assistant**
- Direktoren / Directeurs / Direttori / Directeuren / Directors:**
- V. Paretti** **Allgemeine Statistik und Statistik der assoziierten Staaten / Statistiques générales et statistiques des Etats associés / Statistica Generale e statistiche degli Stati associati / Algemene Statistiek en Statistiek van de geassocieerde Staten / General Statistics and Statistics on the associated States**
- C. Legrand** **Energiestatistik / Statistiques de l'énergie / Statistiche dell'Energia / Energiestatistiek / Energy Statistics**
- S. Ronchetti** **Handels- und Verkehrsstatistik / Statistiques du commerce et des transports / Statistica del Commercio e dei Trasporti / Statistieken van de Handel en Vervoer / Trade and Transports Statistics**
- F. Grotius** **Industrie- und Handwerksstatistik / Statistiques industrielles et artisanales / Statistica dell'Industria e dell'Artigianato / Industrie- und Ambachtsstatistiek / Industrial and Craft Statistics**
- P. Gavanier** **Sozialstatistik / Statistiques sociales / Statistica Sociale / Sociale Statistiek / Social Statistics**
- S. Louwes** **Agrarstatistik / Statistiques agricoles / Statistica Agraria / Landbouwstatistiek / Agricultural statistics**

**Die Arbeitskosten in den Industrien der Gemeinschaft
Vorläufige Ergebnisse — 1966**

**Les coûts de la main-d'œuvre dans les industries de la Communauté
Résultats préliminaires — 1966**

**I costi della manodopera nelle industrie della Comunità
Risultati preliminari — 1966**

**Loonkosten voor werknemers in de industrieën van de Gemeenschap
Voorlopige resultaten — 1966**